

# A PLENO

JUEVES 17 DE JUNIO DE 2004

# PULMÓN

**Repoblaciones** Acompañamos a los técnicos de la Administración regional en una suelta de truchas autóctonas

**Conejo de monte** La recombinante va por buen camino para ser autorizada por la Agencia Europea del Medicamento



MICHEL HERRERA

## ¿Con muerte o sin muerte?

Este es un asunto polémico se mire por donde se mire. Para empezar, hay algo que está muy claro: esta modalidad de pesca no sería necesaria si los ríos se mantuvieran en el mismo estado que hace unas décadas y el número de licencias que se expiden no fuera tan alto como lo es actualmente. Pero lo cierto es que la contaminación y las presas,

entre otras cosas, suponen una agresión continua para los cursos de agua, y las decenas de miles de licencias de pesca que hay cada año en Castilla y León ejercen una gran presión sobre las poblaciones de trucha. Por eso, desde A Pleno Pulmón abogamos por la pesca sin muerte ante la realidad que viven nuestros ríos. Devolver una

trucha es algo que de ningún modo puede hacer mal al río, sino al contrario. Y la pesca sin muerte no tiene por qué significar el fin del cebo natural, aunque haya quien crea eso. Si logramos que las nuevas generaciones vean la pesca sin muerte como algo natural, no solucionaremos el problema de los vertidos, pero algo habremos ganado.



CONFERENCIA

## I Jornadas Técnicas de Pesca a Mosca en el Curueño

F.J.M.

El Ayuntamiento de la localidad leonesa de Santa Colomba de Curueño ha organizado las I Jornadas Técnicas de Pesca a Mosca en el río Curueño. Estas jornadas se celebrarán el primer fin de semana de julio, concretamente los días 3 y 4, y cuentan con un completo programa de conferencias, debates y talleres prácticos impartidos por tres especialistas en las distintas modalidades de pesca a mosca.

El programa de estas jornadas comienza el sábado, día 3, a las 10 horas, con la inauguración en la Casa Consistorial de Santa Colomba de Curueño. A continuación, Manuel Iglesias Angulo, director de la escuela de pesca Baixo Miño, la más antigua de España, impartirá una conferencia sobre las cañas, sus acciones y la carga como principal factor del lance, así como sobre las líneas, los diseños y la preparación de los bajos de línea. A las 11,30 horas, Manuel Iglesias ofrecerá el primer taller práctico sobre los movimientos básicos y la doble tracción en el lance con cola de rata.

La entomología y los montajes de moscas artificiales centrarán la atención de la conferencia y el taller práctico, que correrán a cargo de Luis María Fernández Luengo, colaborador en materia de pesca con El Mundo-La Crónica de León. En estas sesiones se abordarán las principales moscas secas, ahogadas y ninfas para la pesca y se montarán artificiales realistas e impresionistas de efémeras emergentes.

El domingo por la mañana se cerrarán las jornadas con una conferencia de la pesca a mosca y sus variedades, que correrá a cargo de Pablo Castro Pinos, miembro del equipo de alta competición nacional. Después, Pablo Castro impartirá un taller práctico de sistemas de pesca a mosca en superficie y bajo el agua.

Los interesados en asistir a estas jornadas deberán abonar tres euros en la cuenta 2096 0086 31 2033134004 a favor del Ayuntamiento de Santa Colomba de Curueño. El alojamiento corre a cuenta de los pescadores, que tienen a su disposición dos centros de turismo rural donde poder pasar la noche.

GALICIA

# Cincuenta profesionales en el VII Encuentro de Prensa

Entre ellos participaron los colaboradores del suplemento 'A Pleno Pulmón' Francisco Javier Martínez y Francisco Redondo



Foto de familia de algunos de los profesionales que acudieron a la cita./MARTÍNEZ

F. J. M.

Alrededor de 50 periodistas procedentes de Madrid, País Vasco, Asturias, Cantabria, Castilla y León, Galicia y Portugal participaron el pasado fin de semana en el séptimo encuentro de prensa especializada de pesca organizado por el coto turístico de Villagudín. El encuentro contó con el patrocinio del Concejo de Órdenes, Galipisca y el Hotel Barreiro. Entre los participantes se encontraban representantes del Grupo Promecal - Francisco Javier Martínez, redactor jefe de Diario de Ávila, y

**Las capturas fueron escasas debido al bajo nivel que presentaba el embalse y a la alta temperatura del agua, 23 grados**

Francisco Redondo, colaborador del suplemento A Pleno Pulmón.

El encuentro constó de dos jornadas de pesca en el coto turístico de Villagudín, un taller de montaje

de moscas artificiales, a cargo de montadores de prestigio como Francisco Redondo, Julio Seijas, Luis Piñeiro y Emilio Castelo, y otro de lance, en el que participaron miembros de la Escuela de Pesca Baixo Miño, dirigida por el salmantino Manuel Iglesias.

Las capturas en las jornadas de pesca fueron escasas, a pesar de que los guardas de este coto turístico de trucha arco iris, fario y salmón atlántico certificaran que en el embalse había cerca de 10.000 peces de pesos superiores a los cuatro kilogramos. La razón de las

escasas capturas residió en el nivel bajo del embalse y la alta temperatura que alcanzó el agua -23 grados-, lo que hizo que los salmónidos, inactivos, se posicionaran en el fondo del embalse, lejos de los pescadores, que lo intentaron desde la orilla y desde patos. En total, se pescaron seis truchas con cebo y a fondo.

La organización ya trabaja en el octavo encuentro de prensa especializada que se celebrará el próximo mes de abril, para garantizar un buen nivel de agua y una mayor actividad de las truchas.

LEÓN

## XXXVIII Semana Internacional de la Trucha

El vencedor fue el leonés Juan Miguel Barrientos, que pescó en Cerezales y El Condado

F.J.M.

El pescador leonés Juan Miguel Barrientos Domínguez se proclamó campeón de la XXXVIII edición de la Semana Internacional de la Trucha de León. Barrientos Domínguez consiguió 27 truchas en las mangas de la final, que se

celebraron los pasados viernes y sábado, lo que le deparó 12.046 puntos. Al leonés le tocó pescar los cotos de Cerezales y El Condado, dos de los mejores acotados de la provincia.

Junto a Juan Miguel Barrientos, completaron el podio el zamora-

no Eliseo Martínez Pichel, con 10.055 puntos, y Alberto García Ruipérez, con 9.144 puntos. En cuanto a la clasificación de los pescadores extranjeros, fue encabezada por el francés Robert Leon Escaffre, que obtuvo la sexta plaza en la clasificación general.

En esta edición de la Semana Internacional de la Trucha de León participaron cerca de 130 pescadores llegados desde distintas partes de la geografía española y de algunos países europeos, pues León es conocida en todo el mundo como un paraíso de la trucha.

# A PLENO PULMÓN

**TODOS LOS JUEVES**

SUPLEMENTO DE CAZA, PESCA Y MEDIO NATURAL EDITADO POR EL GRUPO PROMECAL

Si quiere hacer sus consultas, comentarios o remitir sus fotografías u opiniones puede hacerlo por correo postal o a la siguiente dirección de correo electrónico: [aplenopulmon@promecal.es](mailto:aplenopulmon@promecal.es)



## GESTIÓN PISCÍCOLA

# Repoblaciones para mantener la trucha autóctona en los ríos

La Administración regional ha pasado de soltar truchas adultas centroeuropeas destinadas a ser pescadas a liberar inmaduros autóctonos que se adapten al río y desoven de modo natural

MIGUEL HERRERA (SPC)

Como casi todas las acciones que se llevan a cabo con el medio ambiente, una repoblación de truchas tiene su origen en los despachos. Se ha de decidir el tramo a repoblar teniendo en cuenta una serie de cosas, tales como los estudios hidrobiológicos realizados en el río elegido, los informes de los guardas, que son quienes mejor conocen el lugar, y el estiaje que sufre el cauce, que no debe ser muy acusado.

Una vez decidido el lugar, se ha de escoger a las truchas que se van a liberar. La política de repoblaciones ha cambiado en los últimos años. Se ha pasado de soltar truchas adultas centroeuropeas destinadas a ser pescadas esa misma temporada, a repoblar los ríos con jaramugos (truchas de 10 o 12 cm) y alevines descendientes de ejemplares autóctonos del cauce donde van a ser puestos en libertad. Con esto se pretende que las truchas se hagan al río desde su juventud y estén completamente adaptadas cuando les llegue el momento de desovar por primera vez, auténtico objetivo de esas repoblaciones.

En el caso que pudimos presenciar se liberaron truchas algo mayores, de unos 20 cm, que constituían el sobrante de reproductores autóctonos de la piscifactoría y serán ya capaces de desovar el próximo invierno. Esta suelta, además de aumentar la capacidad productiva del río, estaba encaminada a dejar sitio en los tanques para los alevines autóctonos que han nacido este invierno, y que cuando alcancen el tamaño adecuado serán también soltados.

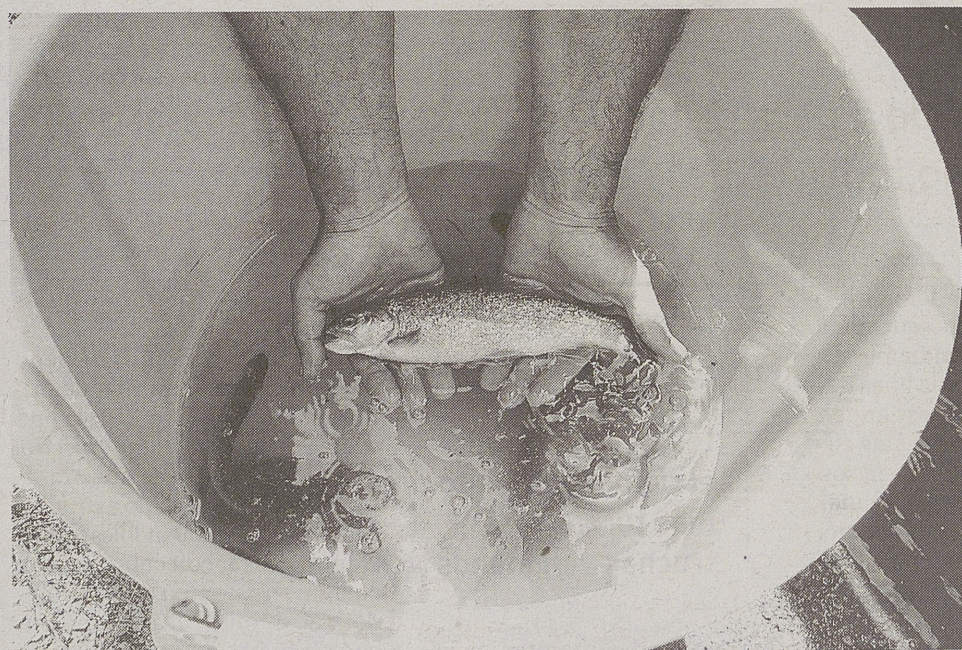
Las truchas llegan hasta el río de la mano de Cesáreo Tamayo, un hombre con décadas de experiencia en el transporte de truchas para repoblaciones. Nadan en unos tanques especialmente preparados para este tipo de desplazamientos. Tienen dos tubos de aireación que oxigenan el agua mientras el camión que carga el tanque se mantiene en movimiento; cuando se para, un motor realiza esta función para evitar que los peces se asfixien.

El método de suelta es sencillo: con ayuda de una sacadera y mucho cuidado, se extraen las truchas de los tanques y se depositan en calderos por grupos de más o menos una docena.

Es entonces cuando llega la parte más importante. Para que la repoblación tenga éxito, las truchas han de ser capaces de encontrar comida suficiente de manera rápida. Por esa razón es muy importante liberarlas escalonada-



Cesáreo Tamayo, junto a su camión, un hombre con largos años de experiencia en el transporte de truchas para repoblaciones./MIGUEL HERRERA



Los ejemplares soltados rondaban los veinte centímetros de longitud./MIGUEL HERRERA



Los genes las ayudan a adaptarse rápidamente al río./M.H.

mente, soltando diez o quince cada veinte o treinta metros de río.

Esta medida también las favorece a la hora de defenderse de los depredadores. Estas truchas nunca han tenido que huir de una nutria o una garza y al no soltar demasiados ejemplares juntos les resulta más fácil encontrar recovecos y cuevas en las que guarecerse de sus enemigos.

De esta manera, en un par días se habrán adaptado a la alimentación que les proporciona el río y, unos días más tarde, sus lomos ya habrán tomado la tonalidad del lecho del cauce para poder mimetizarse.

Tras la repoblación, los guardas, con su presencia casi continuada en el río, son los más capacitados para poder hacer un segui-

miento de los resultados obtenidos. Además, aproximadamente medio año después se realiza pesca eléctrica en el tramo donde han sido soltadas las truchas para comprobar el nivel de adaptación y la mortalidad que hayan sufrido.

Así pues, las repoblaciones que realiza ahora la Junta de Castilla y León no pretenden obtener resul-

tados inmediatos para los pescadores en forma de truchas de buen tamaño, sino que están pensadas para facilitar la repoblación natural del río a medio plazo con ejemplares autóctonos; algo que los aficionados tardaremos más en notar, pero que es, sin lugar a dudas, mucho más beneficioso para el río que las repoblaciones que se hacían antes.



## COTOS DE CASTILLA Y LEÓN



Una bonita vista de La Fuentona, uno de los sifones más profundos de España. Aquí es donde nace el río AbiÓN./MIGUEL HERRERA

# Muriel de la Fuente, truchas esquivas y aguas cristalinas

Este coto del río AbiÓN está situado a poca distancia de la Reserva Regional de Caza de Urbión y el paisaje que lo rodea es bello e impresionante

Un lugar muy pródigo en lo que a fauna se refiere

MIGUEL HERRERA (SPC)

Muriel de la Fuente es un tramo de cinco kilómetros y medio que discurre desde la pasarela de La Fuentona, a unos centenares de metros del nacimiento del río AbiÓN, hasta la alambrada de la finca del paraje de La Viña.

Como es lógico (el río está recién nacido), el cauce en este tramo es estrecho y no demasiado profundo en la mayoría de los lugares.

A lo largo de su recorrido, este coto presenta dos tipos de lugares para el pescador: unos en los que la superficie del agua apenas si se llega a ver debido a la exuberante vegetación subacuática y de ribera, y en los que la práctica de la pesca es casi imposible; y otros en los que el interior del cauce está completamente libre de plantas, aunque no pase lo mismo con las orillas.

Es en estos últimos donde mejor se puede tentar a las pintonas

sin arriesgarnos a perder nuestro aparejo, a no ser que pesquemos a látigo, en cuyo caso tendremos dificultades para mover la línea debido a los árboles que extienden sus ramas sobre el río. Estas corrientes y remansos sin vegetación dejan apreciar la espectacular transparencia de las aguas del AbiÓN y nos hacen ver la enorme habilidad que exige engañar a sus truchas.

Los Agentes Medioambientales de la Brigada Móvil de El Burgo de Osma, encargados de velar por el cumplimiento de la normativa en materia de caza y pesca en toda la zona, comentaban que este año Muriel de la Fuente sí está dando truchas, al contrario que los últimos años, que supusieron una época de vacas flacas para el coto.

«A estas alturas de la temporada es más complicado de pescar que al principio, porque nivel de agua está más bajo y te ven antes

**Es un tramo más fácil de pescar a principios de temporada, cuando el río baja más alto, más turbio y las truchas ven menos**

de que puedas intentar nada», apuntaba uno de los agentes, «pero aún así el coto da bastante trucha, algunas de ellas de buen tamaño».

En cuanto a los cebos, comentaban que cualquiera de los permitidos (cucharilla, rapala, mosca seca y ahogada, ninfa) puede dar buenos resultados, y que la suerte depende más de las condiciones de cada día que de la elección del señuelo. «Puedes pasarlo muy bien un día con una mosca y volver al día siguiente con la misma y

no ver un pez». Ese es uno de los atractivos de la pesca.

Desgraciadamente, A Pleno Pulmón pudo comprobar de primera mano lo necesario de la presencia de estos agentes en el río. La misma mañana de nuestra visita habían denunciado a un 'pescador' por dos lamentables infracciones: pescar con cebo natural, cuando en este coto está prohibido; y no devolver al agua una trucha de 18 centímetros y otra de 21,5 en un tramo en el que la talla mínima es de 22.

En fin, un río precioso con un entorno espectacular en el que las truchas no son especialmente abundantes pero tampoco escasean, con el aliciente de que para pescar una sola tendremos que ganar la batalla contra su instinto y contra la transparencia de las aguas con las únicas armas de que disponemos: la habilidad, la inteligencia y una absoluta concentración.

Las riberas del río AbiÓN y las laderas que lo flanquean dan cobijo a una gran cantidad de bellas especies animales.

Mientras pescamos en el coto lo mismo podemos escuchar el canto de la codorniz que el ladrido de un corzo que nos ha olfateado. Y si levantamos la vista, no será extraño que divisemos la silueta del halcón peregrino sobrevolando el valle; o los imponentes buitres leonados, estáticos como gárgolas en la cima de los riscos o planeando sin esfuerzo con ayuda de las 'térmicas'. Estos impresionantes parajes también está habitados por el búho real, el mirlo acuático, el colorido rabilargo o el estridente arrendajo entre otros, que alertará de nuestra presencia a todos los habitantes de la zona con su ronco graznido.





Las chas puestas en una de las cristalinas corrientes del Abión. / MIGUEL HERRERA

## La ficha

### ► Cómo llegar

Desde Soria se puede llegar al tramo siguiendo la carretera N-122 hasta el desvío que nos lleva a Muriel de la Fuente. La distancia es de unos 35 kilómetros. Si llegamos de Valladolid o Burgos, tendremos que tomar en Aranda de Duero dirección al Burgo de Osma, pasar esta localidad y tomar la desviación anterior.

### ► Qué ver

Por los alrededores del coto se extiende uno de los mayores sabinars de todo el mundo, que además está en un excelente estado de conservación. Si queremos disfrutarlo podremos pasear por el Sabinar de Calatañazor, situado a poca distancia del tramo, en donde podremos admirar impresionantes sabinas centenarias. Tampoco podemos dejar de visitar el Monumento Natural de la Fuentona. Es un paraje en estado casi inalterado y constituye uno de los sifones más profundos de toda España. De hecho, este lugar es un símbolo para los aficionados al es-



MAPAS: JUNTA DE CASTILLA Y LEÓN

peleobuceo e incluso el programa de Televisión Española 'Al Filo de lo Imposible' emitió en su momento dos capítulos dedicados a esta gruta inundada subterránea, cuyo final está aún por descubrir. También merece la pena echar un vistazo a la magnífica iglesia románica de Muriel de la Fuente.

► **Dónde comer** En la piscifactoría que se encuentra en la parte superior del coto hay un restaurante donde se puede degustar un estupenda trucha marinada.

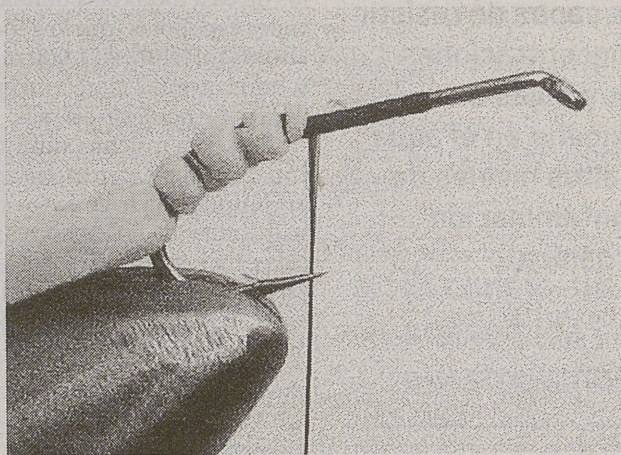
Y a poca distancia de Calatañazor se encuentra La Venta Nueva, también con excelentes platos.

► **Dónde dormir** En pleno centro urbano de Muriel de la Fuente está situada la casa de turismo rural 'La Fuentona'. Este alojamiento es muy apropiado para cuadrillas de pescadores, pues cuenta con cinco plazas pero sólo se alquila la casa completa. Los teléfonos para reservarla son 975230206, o bien 652945252.

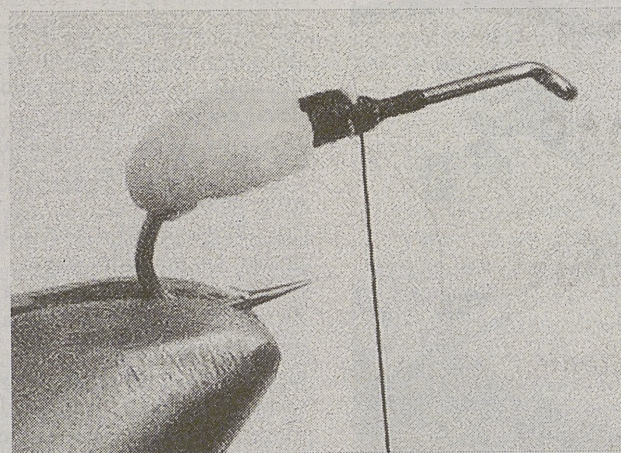
## TALLER DE MONTAJE

### Avispa

Por FRANCISCO REDONDO



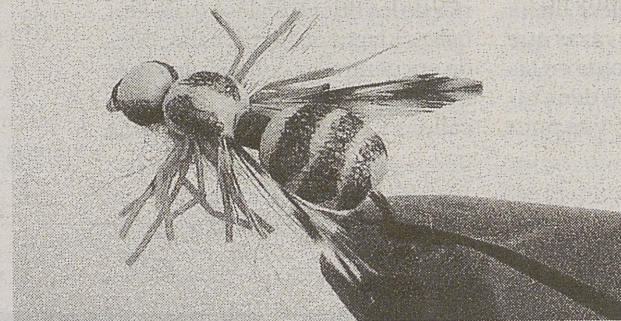
**1. Abdomen.** Cubrimos la tija con la seda de montaje y en su parte final sujetamos una tira de foam amarillo con el hilo, como si colocásemos una brinca. Después, siguiendo la brinca, llevamos el hilo de montaje hacia adelante.



**2. Final del abdomen.** Capotamos con el foam y lo sujetamos con el hilo de montaje y damos varias vueltas para formar el nexo de unión entre tórax y abdomen.

El toque final del montaje de Francisco Redondo consiste en pintar el foam con un rotulador. Dibujaremos tres bandas en el abdomen, dos manchas negras en el tórax y

los ojos en la cabeza. Con esta mosca artificial comenzamos las moscas artificiales dedicadas a otras especies piscícolas ajenas a la trucha.



#### FICHA TÉCNICA

**Anzuelo:** Tiemco 100, número 14.

**Hilo de montaje:** negro.

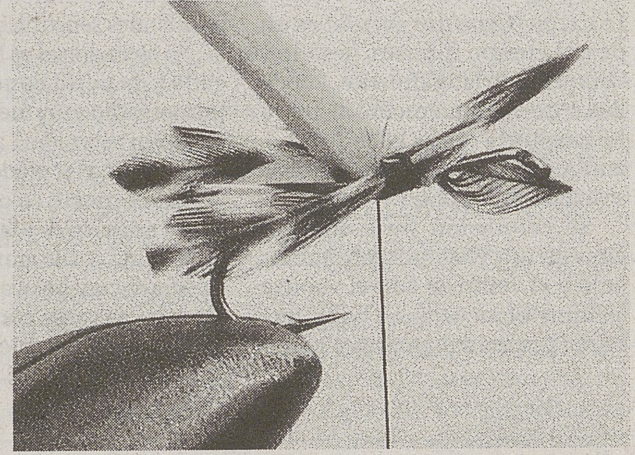
**Abdomen:** foam amarillo.

**Tórax:** foam amarillo y dubbing amarillo oscuro.

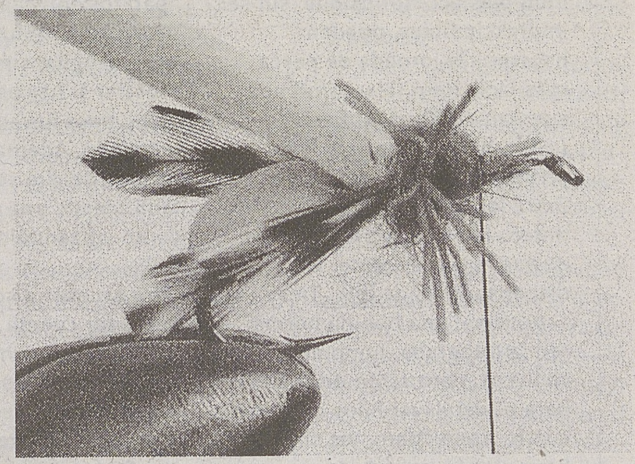
**Alas:** pluma Hoffman grizzly.

**Patas:** pelo de ciervo teñido con ácido pícrico (amarillento).

**Decoración:** rotulador negro indeleble.



**3. Alas e inicio del tórax.** Sujetamos una tira de foam con el hilo. Recortamos dos alas en una pluma Hoffman y las fijamos al anzuelo con el hilo de montaje. Deben quedar a la altura del abdomen.



**4. Patas.** Colocamos fibras de pelo de ciervo con el hilo y cubrimos el tórax con dubbing. Capotamos con el foam y llevamos el hilo a la cabeza, donde volvemos a pillar el foam.

deportes

# Alfonso

la moda de primavera - verano

**15% de descuento**

**TODO PARA LA PESCA**

Paseo de Santo Tomás, 8  
Tel. 920 22 82 29 - Móvil 616 21 71 99 - 05003 Ávila



## ESPECIES PESCABLES



La carpa vive en aguas tranquilas, cálidas y de fondos blandos y fangosos.

## La carpa, una especie muy resistente a la contaminación

Originario de Asia, este pez es típico de los tramos medios y bajos de casi todas las cuencas fluviales españolas, salvo en el noroeste peninsular

M.H. (SPC)

La carpa (*Cyprinus carpio*) es un pez de cuerpo robusto, pesado y comprimido lateralmente. Puede llegar excepcionalmente al metro de longitud y veinte kilos de peso, aunque lo normal es que las tallas sean más reducidas.

Su coloración varía entre el amarillento, el dorado, el anaranjado y el verdoso, con el vientre siempre blancuzco. La boca, terminal y protáctil, presenta como

en otros ciprínidos dos pares de barbillones sensoriales.

Su aleta dorsal es bastante alargada y de perfil cóncavo, con un primer radio muy fuerte y el borde posterior aserrado. La aleta caudal presenta una escotadura visible.

Esta especie se cultiva desde hace varios siglos y la selección ha dado lugar a diferentes razas que se diferencian básicamente en las escamas: la carpa común tiene todo el cuerpo recubierto y se pue-

den contar entre 33 y 40 en la línea lateral; la carpa espejo, real o royal tiene pocas escamas de gran tamaño repartidas desigualmente por todo el cuerpo; y la carpa cuero, que tiene la piel más dura y no presenta apenas escamas.

Es un pez típico del tramo inferior de los ríos caudalosos y de embalses y lagos de tierras bajas, donde encuentra las condiciones más idóneas para ella: aguas calmadas, cálidas y con fondos fangosos. Es

**Es capaz de resistir concentraciones muy bajas de oxígeno en el agua y altos niveles de contaminación orgánica**

capaz de soportar bajas concentraciones de oxígeno (hasta 0,5 ml/l), temperaturas elevadas y un nivel significativo de contaminación orgánica.

Se puede decir que son omnívoras, pues aunque la base de su dieta la constituyen invertebrados bentónicos, también incluye en su alimentación detritos, materia vegetal e incluso pequeños peces.

Aunque hay autores que aseguran que puede llegar a los cuarenta años de edad, se cree que la vida media de esta especie ronda los diez años. La madurez sexual les llega a los tres o cuatro y su época de freza abarca los meses de mayo, junio y julio.

Desovan en tramos más altos que en los que habitualmente viven y para ello buscan aguas someras y con abundante vegetación acuática, a la que se adhieren los huevos. La temperatura del agua en ese momento ha de estar entre 15 y 20 grados.

La freza consta de entre 125.000 y 150.000 huevos por cada kilo de peso de la hembra, que serán depositados fraccionadamente en jornadas distantes entre sí una semana más o menos. La eclosión se produce cuando los huevos han recibido aproximadamente unos cien grados, contando con que cada día reciben tantos como los que hay en el agua; es decir, si el agua está a 20 grados, eclosionarán en cinco días, pero si está a quince tardarán casi siete.

Hay quien dice que la carpa, originaria de Asia, fue introducida en nuestro país durante la dinastía de los Habsburgo, por lo que puede considerarse prácticamente como especie propia de nuestra fauna.

Actualmente se la puede encontrar en los tramos medios y bajos de casi todas las cuencas fluviales españolas (por lo general a alturas inferiores a 1.000 metros sobre el nivel del mar), a excepción de la parte noroeste del país.

Presenta muchas similitudes con el carpín (*Carassius auratus*): fue introducida hace varios siglos, su distribución en España es parecida e incluso ambas especies llegan a reproducirse entre sí, dando lugar ejemplares híbridos con características intermedias.

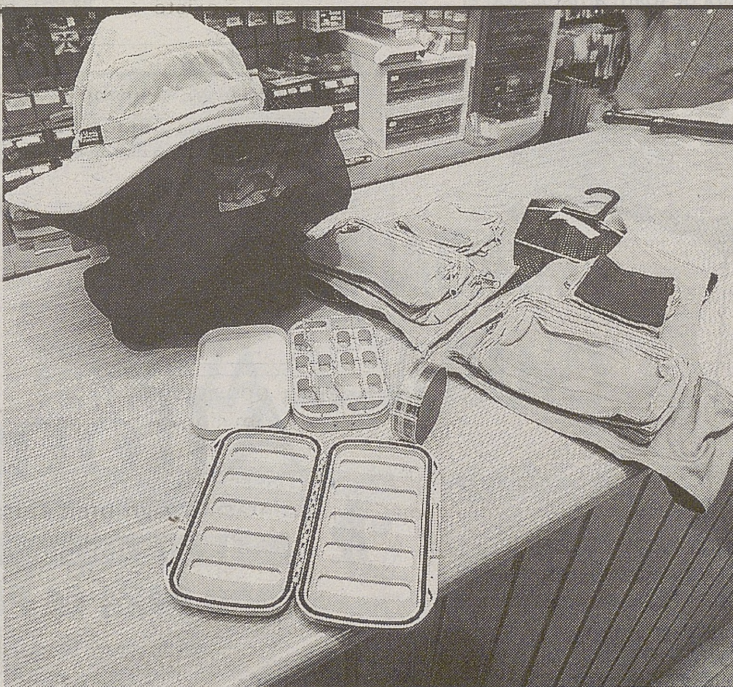
## EQUIPO

### Accesorios (y II)

La semana anterior ya mostramos algunos de los múltiples accesorios que, sin ser imprescindibles, pueden hacernos la jornada de pesca más fácil. Pero tal y como nos cuentan en Rhodani Pesca ([www.rhodani.com](http://www.rhodani.com)), la lista puede ser casi interminable. Entre los que nos dejamos en el tintero la semana pasada cabe destacar, por ejemplo, los dispensadores de hilo. Tienen el aspecto de una bobina normal (en la fotografía, junto al chaleco), pero están diseñados para poder llevar hilos de tres o cuatro tipos diferentes sin que haya ningún peligro de que se mezclen o se enreden entre sí. También pueden prestar un gran servicio al pescador, sobre todo

si es aficionado a la pesca de ciprínidos, las sondas. Estos aparatos son capaces no sólo de desvelar la profundidad que tiene el agua, sino también de mostrar si hay peces o no en esa agua, pues llevan un sónar instalado. Además tienen la ventaja de que se pueden usar tanto desde una embarcación como lanzándolos desde una orilla.

Otro accesorio con el que todo pescador cuenta es una caja. Las hay de muchos materiales y están destinadas a guardar todo tipo de materiales: cucharilla, moscas, anzuelos, cebo, plomos, etc. Su forma y la distribución de sus compartimentos varía según lo que vayan a contener, pero lo que buscan todos los modelos



es tener la mayor capacidad posible ocupando el menor espacio. Para portar esas cajas mientras pescamos disponemos de cestas y chalecos, ambos con diferentes bolsillos para poder llevar encima la licencia, las cajas que antes mencionábamos o las posibles capturas, entre otras cosas.

Por último vamos a hablar de las gorras. Un pescador pasa muchas horas al sol y nunca está de más protegerse de contra las insolaciones. Pero además, algunos modelos de gorras y sombreros llevan incorporadas mosquiteras y saharianas, las primeras para evitar picaduras (en los ríos hay muchos insectos) y las segundas para proteger la nuca del sol.



## CONEJO DE MONTE

# Optimismo ante el camino que sigue la vacuna recombinante

La eficacia de este fármaco está contrastada, pero la RFEC sigue pendiente de autorización por parte de la Agencia Europea del Medicamento



Luis Ignacio Pérez Ordoyo, de Syva, durante su intervención ante la Real Federación Española de Caza.

## MIGUEL HERRERA (SPC)

La vacuna recombinante contra las dos enfermedades del conejo de monte (*Oryctolagus cuniculus*), mixomatosis y neumonía hemorrágica vírica, goza de una eficacia contrastada por experimentos ya realizados por la Real Federación Española de Caza, pero lamentablemente todavía no cuenta con la autorización de la Agencia Europea del Medicamento (EMA) para su definitiva implantación en nuestros campos, como esperan todos los cazadores españoles.

El presidente de la RFEC, Andrés Gutiérrez, declaró que «estamos dando cuenta de todo el proceso con claridad, no tenemos nada que esconder y vamos a explicar qué es lo que se está haciendo. Yo soy absolutamente optimista, máxime después de las muchas reuniones realizadas a nivel nacional e internacional».

Gutiérrez también aseguró que quieren llegar a todos los cazadores y demás interesados en la defensa de la naturaleza para conseguir su apoyo para que la vacuna sea pronto una realidad en el campo.

En ese sentido cabe destacar que Luis Ignacio Pérez Ordoyo, coordinador del proyecto desde Laboratorios Syva, uno de los cuatro miembros del convenio que se ha firmado, y que incluye también a Fedenca, INIA y la Fundación Bio-

diversidad del Ministerio de Medio Ambiente (que aportó 300.000 euros al proyecto), ha intervenido ante la Asamblea General de la RFEC.

## El conejo, de nuevo vida en nuestros montes

Aparte de suponer un triunfo para la especie, y de devolver a los montes la sensación de vida que dan los orejudos gazapeando entre las carrasacas, la total recuperación del conejo de monte tendría gran cantidad de efectos beneficiosos en muchos aspectos. Con abundancia de conejos los predadores no tendrían ningún problema para sacar a sus crías adelante cada verano; ¿qué supondría eso para el águila imperial? ¿Y para la perdicera? ¿Y para el lince? ¿Y para quienes disfrutan viendo a estas especies en libertad? Además se reduciría mucho la presión sobre las perdices, más difíciles de cazar, lo cual beneficiaría también a todos los aficionados a la menor.

Ordoyo señaló que la intención de Syva es hacer un trabajo lento y pausado, porque los procesos son lentos.

Hasta ahora se habían seleccionado dos cepas de virus, una de la mixomatosis y otra de la neumonía hemorrágica vírica, a partir de las cuales se creó el virus recombinante, del que se obtiene la vacuna.

Pero ahora hay que demostrar que la vacuna es eficaz, segura y fiable, sobre todo en cuanto a los riesgos que puede implicar liberar en el medio ambiente un virus nuevo, no existente previamente en el campo.

**TODAVÍA NO** ¿Porqué la vacuna no es ya una realidad en nuestros campos. En unos casos se emplearon pruebas y procedimientos que no estaban claramente definidos, se utilizaron técnicas de las que no se puede demostrar su validez, aunque la tengan, y a veces se utilizaron ejemplares de conejo que no eran los adecuados.

La oposición existente dentro de la comisión del consejo de análisis y de evaluación de medicamentos se basó en que se hizo una presentación algo prematura y que faltaban pruebas científicas de lo que se quería demostrar. Es decir, que en ningún momento esta oposición se debió a causas ajenas a lo que puramente el análisis

de un medicamento que tiene que ser registrado a nivel europeo.

Según Pérez Ordoyo, «este es un proyecto a dos años. Este primer año va a ser fundamentalmente de control y de laboratorio, y nuestra idea es trabajar con conejo lo más silvestre posible. Esto no es fácil porque estamos hablando de mucho tiempo, meses, y el conejo se muere. Veremos el más apropiado y el más cercano posible al que vamos a vacunar en el campo».

Añadió que «el principal escollo que tenemos que salvar es la desconfianza que existe ante la liberación de un virus nuevo en el campo. El riesgo medioambiental. Se van a hacer bastantes más pruebas con depredadores; existe la preocupación de, por ejemplo, qué pasa con el águila imperial que come conejos».

Pérez Ordoyo también comentó que «está claro que ni un virus ni otro afectan al ser humano ni a otras especies, ni siquiera a algunas tan próximas, entre comillas, como la liebre. Consideramos que el riesgo es mínimo, pero lo que hay que hacer es demostrarlo. Ese será el trabajo del segundo año del proyecto».

Por último, Ordoyo recaló que «necesitamos apoyo, confianza y tranquilidad en nuestro trabajo, sin interrupciones. Nos vamos a volcar y somos optimistas».

## FERIA

## La 7ª edición de Ficaar, de nuevo en Madrid

## M.H. (SPC)

Los días 4, 5 y 6 de marzo de 2005, Ficaar, la Feria Internacional de la Caza y las Armas, celebrará su séptima edición en el Pabellón de Cristal del Recinto Ferial de la Casa de Campo de Madrid.

Ficaar, con más de 26.000 visitantes en la pasada edición, se ha confirmado como el lugar de encuentro del importante colectivo de cazadores. Sobre los 8.000 metros cuadrados del pabellón un total de 174 expositores, representando a numerosas firmas españolas y 52 extranjeras procedentes de 22 países, se dieron cita en 2004.

Desde la organización se está trabajando para reunir, como ya es habitual en Ficaar, a las firmas más prestigiosas del sector y ofrecer al profesional al aficionado una oferta completa y variada y un amplio abanico de novedades en armas, óptica, municiones, cuchillería, ropa, equipamiento y todos los complementos relacionados con el mundo de la caza; así como la mejor oferta cinegética, tanto a nivel nacional como internacional.

Ingredientes que harán que Ficaar 2005 cumpla con el objetivo de seguir consolidando su liderazgo entre las ferias cinegéticas españolas.

## CURSO

## II Taller sobre Caza Salvaje con Perro

## M. H. (SPC)

Los próximos 2 y 3 de octubre, la Escuela Española de Caza (EEC), dependiente de la RFEC, organizará el II Taller Práctico sobre Caza Salvaje con Perros de Muestra en la finca Galiana (Ciudad Real). Colaborará en este evento el Instituto de Investigación en Recursos Cinegéticos (IREC), de la Universidad de Castilla la Mancha.

Habrán quince alumnos por cada curso (se realizarán dos cada año) y la solicitud de asistencia deberá ser comunicada antes del día 13 de septiembre en el teléfono 913111411.

En este taller se trabajará sobre aspectos como la organización del terreno, el manejo individual del perro, la búsqueda cruzada, el manejo en la muestra, el patrón, el respeto al vuelo y al tiro, el estándar de trabajo de las diferentes razas o el buen uso del material de adiestramiento.



## PLANTAS

## LIBROS

Detalle de gamón (*Asphodelus albus*) en flor. /VICENTE GARCÍA

## Cuando aparece el gamón se deleita la vista del caminante

En primavera como ésta, donde la lluvia hace acto de presencia, es fácil ver concentraciones de gamones que llenan las sierras de color

VICENTE GARCÍA

Si el caminante se adentra por las pistas y caminos serranos es fácil que se topen con estas plantas tan llamativas y espectaculares, características de las zonas de mediana altitud; comúnmente se las conoce con el nombre de gamones. Resulta muy fácil distinguirla del resto de las especies que tienen a su alrededor, sobre todo ahora que están en plena época de floración (desde mayo hasta julio). Sus hojas son rígidas y muy finas, creciendo únicamente en la base. El tallo es recto y sin ramificar, apareciendo en su extremo las flores grandes y atractivas de color blanco y surcadas de líneas más oscu-

ras que aportan una gran vistosidad a la planta. En su base se encuentran los tubérculos de los que parten las raíces gruesas y abundantes. El gamón o asfodelo puede alcanzar más de un metro de altura.

Tiene una gran facilidad para colonizar todo tipo de suelos de media montaña, especialmente si son ligeramente calizos. No resulta extraño observar grupos de cientos de asfodelos agrupados en un lugar y no ver ninguno más en cientos de metros a la redonda.

Antiguamente los tubérculos de esta especie fueron muy usados para curar afecciones de la piel, sobre todo eczemas, para lo cual



se colocaba sobre la zona enferma una rodaja del mismo recién cortada, repitiendo la operación du-

rante varios días. Actualmente este uso ha desaparecido. Como hemos comentado aparece en grupos numerosos, aunque tampoco es extraño encontrar algún ejemplar aislado. También puede presentarse como especie pionera después de incendios o roturaciones del monte, estando ampliamente distribuido por toda la Península. Pertenece a la familia de las liliáceas (la misma de los lirios). El nombre de asfodelo proviene del griego y se decía que estas plantas tapizaban los campos elíseos y la antesala del infierno. Su tubérculo también se ha utilizado, antiguamente, en la fabricación de cosméticos.

## EN LA WEB

### Flores y plantas para el jardín

En portada Introducción Verde Con flor Bulbos Cactus Secado

interior Plantas con flor más comunes

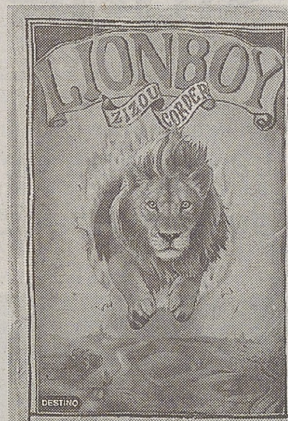

<http://www.planthogar.net>

Es un portal sobre plantas de jardín bastante completo, aunque echamos de menos una mejor calidad gráfica, ya que las fotografías son en ocasiones mejorables. No obstante la cantidad y calidad de información que ofrece esta web suple, con creces, este ligero inconveniente. En cuatro a las plantas de jardín ofrece diferentes clasificaciones para poder acceder a una buena cantidad de fichas en las que se indica al internauta las cualidades de la planta, las mejores épocas para efectuar los diferentes trabajos de plantación, poda,

acilero, tratamiento... así como las necesidades hídricas y de tierra para que prospere adecuadamente. También posee una enciclopedia de búsqueda para localizar las especies de forma rápida y sencilla. Se ofrecen también consejos para saber elegir el mejor recipiente para plantas, y las características de los de plástico, piedra, barro, etc. Recomendable también echar un vistazo a la mención de plantas para jardines en la sequía, plantas para suelos calizos, plantas aromáticas, e incluso la forma de podar correctamente un manzano, tanto en podas de restauración como de rejuvenecimiento.

La web también da un repaso a las enfermedades del huerto y el jardín, existiendo una base de datos donde consultar los síntomas que tiene la planta en sí y nos ofrecerá el tratamiento más adecuado. Muestra enfermedades parasitarias, por animales, por exceso de humedad o falta de agua, debilidad por falta de vitaminas o minerales, y toda una gama de soluciones para las plantas enfermas. El portal ofrece novedades en libros, noticias aparecidas en los medios de comunicación, y la posibilidad de crearse un álbum virtual con las plantas preferidas.

### Aventuras de un niño entre leones



#### ALGUNOS DATOS

Edita: Destino / Planeta

Páginas: 314

Precio: 13,95 euros.

Colección La Isla del Tiempo.

V.G.

Es Lyonboy, la primera parte de una trilogía que propone un viaje al lector juvenil, lleno de aventuras trepidantes por lugares sólo imaginables y una amistad curiosa y sugerente entre un niño y 6 leones.

La obra está ambientada en un futuro próximo pero indeterminado, donde el poder lo ostenta un extraño imperio en el que los coches han sido suprimidos a causa de una mortal epidemia de asma. Y como en las mejores historias infantiles y juveniles, los padres del protagonista, Charlie, dos científicos que han encontrado una cura contra el asma, han sido secuestrados. Charlie posee una extraña habilidad, puede hablar con los felinos desde que fue arañado por un cachorro de leopardo, mientras acompañaba a una expedición de su padre siendo él también un bebé.

El protagonista emprenderá un espectacular viaje que inicia con una banda de gatos callejeros y rescatar, posteriormente, a seis leones de un circo para que puedan iniciar el regreso a su hogar, África. Posteriormente también viajará en el mítico Orient Express, donde conocerá al rey Boris de Bulgaria.