

# Motor

DIARIO DE ÁVILA MIÉRCOLES 10 DE MARZO DE 2004

X-TR, UN CITROËN C3 MUY CAMPERO • EL MINI SE QUITA LA CAPOTA • SISTEMA DE SEGURIDAD DE VOLVO

## AUDI A6

LA NUEVA BERLINA ALEMANA APORTA UN COMPORTAMIENTO DINÁMICO, CAPACIDAD TECNOLÓGICA, CONFORT DE CONDUCCIÓN Y EQUIPAMIENTO QUE LA SITUAN EN UNA POSICIÓN PRIVILEGIADA

## SUPERIOR



La carrocería ha ganado en longitud, lo cual repercute también al habitáculo. La imagen del nuevo Audi es ahora de gran elegancia, pero con un toque deportivo.

• La nueva berlina de Audi incorpora un frontal inédito con una generosa parrilla que se erige como signo de representación de los modelos de la marca a partir de ahora.

JOSÉ ANTONIO TOBAR

En el nuevo A6 se combinan los aspectos que han venido caracterizando a los Audi de alta gama.

Ya la línea exterior de la carrocería, cuyas medidas son 4,92 metros de largo, 1,86 m de ancho y 1,46 m de alto, revela que el nuevo Audi A6 se sitúa entre las berlinas altas de gama.

Desde el frontal se distingue la parrilla del radiador de una sola pieza del A6, que es el representante más actual de la nueva generación de berlinas de Audi.

El nuevo A6 es el primer automóvil de Audi que puede ser equipado (como opción) con el sistema de luz adaptativa dinámica, que incorpora grupos ópticos xenón Plus de gran rendimiento.

En la parte trasera llaman la

atención los grupos ópticos alargados, que se encuentran en una posición relativamente baja. En el borde del techo se sitúa un spoiler integrado que proporciona una mayor presión aerodinámica.

En el interior se ha producido un cambio generacional con el nuevo A6. Así, la consola central es de diseño totalmente nuevo.

Con el nuevo A6, Audi también estrena una nueva generación de volantes, de tres o cuatro radios. La arquitectura de la consola central, se inspira en el diseño interior del nuevo A8, incluyendo al igual que éste un freno de estacionamiento accionado de forma electromecánica. Detrás de la palanca del cambio se encuentra situado el mando giratorio principal, con el que se controlan la pantalla digital y la mayor parte de las funciones del vehículo.

En el nuevo A6, la habitabilidad se ha incrementado de manera más que apreciable, con mayor confort y mejor protección para las piernas de las personas que ocupan las plazas delanteras como también mayor amplitud en las plazas posteriores. Tanto los

LA GAMA DE MOTORES, TANTO EN GASOLINA COMO DIÉSEL, DEL NUEVO COCHE DE LOS 'CUATRO AROS' DISPONEN DE POTENCIAS QUE VAN DESDE LOS 335 A LOS 140 CABALLOS



La visión del puesto de conducción indica la alta tecnología de que dispone este nuevo automóvil.

modelos con tracción delantera como los que tienen tracción total (quattro) disponen de una capacidad de maletero de 546 litros.

El nuevo Audi A6 se comercializará inicialmente con cinco distintos motores (tres de gasolina y dos diésel). de 4.2 litros V8 de 335

caballos, 3.2 litros V6 con 255 CV y 2.4 litros V6 de 177 CV en gasolina y de 3.0 litros V6 con 225 CV y 2.0 litros con 140 CV en diésel.



# Mini, libre como el viento

En el salón del automóvil de Ginebra se estrena una variante descapotable con capacidad para cuatro personas

• La capota de este pequeño automóvil, que se ofrece en tres colores y se pliega hacia atrás, se abre completamente y de modo automático en tan sólo 15 segundos, pulsando un botón.

JOSÉ ANTONIO TOBAR

El Mini Cabrio, con sus cuatro asientos plenamente utilizables, se identifica como un Mini a primera vista, sin importar si tiene el techo abierto o cerrado. Esta nueva versión ha mantenido el diseño característico y las proporciones de los demás Mini.

El parabrisas en posición casi vertical y la óptima postura que asume el conductor permiten disfrutar al máximo, experimentando una vivencia inolvidable conduciendo con la capota abierta. La nueva variante del Mini no deja duda alguna que, en cualquiera de los cuatro asientos, la diversión está garantizada.

Estando abierta la capota, el apuesto descapotable se muestra desde su mejor lado.

La cintura que se eleva ligeramente hacia detrás, le confiere un perfil muy marcado, acentuado por el listón cromado envolvente en la base de las ventanas. El parabrisas de posición casi vertical, la ausencia de la columna B, las barras antivuelco de tubos de aluminio altamente resistentes por encima de los respaldos de los asientos y la capota plegada de modo muy compacto, subrayan los rasgos de un coche descapotable clásico.

El nuevo Mini Cabrio se ofrecerá, en primer término, como Mini One con motor de 90 CV y como Mini Cooper con 115 CV. La versión tope, el Mini Cooper S Cabrio, se lanzará al mercado posteriormente.



El Mini descapotable no pierde nada del encanto característico de este modelo.

La capota, que se ofrece en tres colores, se abre completamente y de modo automático en tan sólo 15 segundos. Pulsando un botón, primero se abre la parte corrediza del techo y, a continuación, toda la capota.

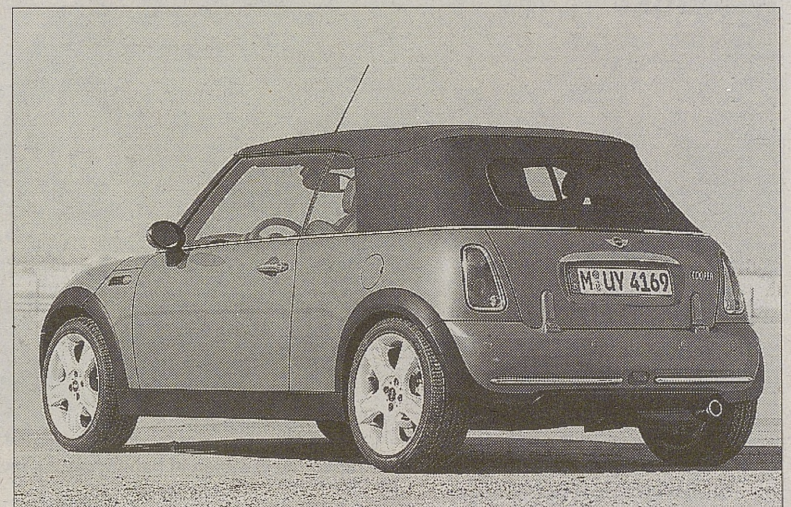
Mientras que el techo plegable de desplaza hacia detrás, se contraen automáticamente las barras del techo y, al mismo tiempo, se abren las ventanas laterales posteriores.

Gracias al ingenioso sistema de pliegue en Z, la capota completa, cuando está abierta, descansa detrás de los asientos posteriores, con lo que no es necesario utilizar

una lona de recubrimiento adicional.

La parte corrediza del techo puede abrirse de modo continuo hasta dejar abierto un espacio de 40 cm. Esta operación puede efectuarse mientras que el coche está circulando a una velocidad de hasta 120 km/h. Se trata de una función hasta ahora inexistente en el segmento de los coches descapotables.

El Mini Cabrio puede llevar una carga útil total de 400 kilogramos. El maletero tiene capacidad para 165 litros, estando cerrada la capota. Si está abierta, su capacidad es de considerables 120 litros.



Una capota de lona protege a los pasajeros de las inclemencias del tiempo.

## Volvo desarrolla un sistema de control de la velocidad adaptable al tráfico

Mantiene un intervalo de tiempo constante respecto al vehículo de delante

J.A.T.

Para mejorar la comodidad y el control del conductor incluso cuando el flujo de tráfico es variable y se van formando embotellamientos en la autopista, Volvo Cars ha desarrollado el control de crucero adaptable. Con esta tecnología se vigila de forma continua la distancia mantenida con los vehículos que se encuentran delante y se ajusta automáticamente la velocidad para mantener una distancia de seguridad adecuada.

El conductor activa el control de crucero adaptable poniendo el vehículo a la velocidad máxima deseada y seleccionando el inter-

valo de tiempo de su vehículo respecto a los que le preceden. Este intervalo puede variar de uno a tres segundos. Un intervalo de dos segundos implica una distancia de seguridad de alrededor de 56 metros a una velocidad de 100 km/h. La distancia varía con la velocidad, y cubre unos 39 metros a 70 km/h. El sistema registra a un vehículo que está realizando un adelantamiento y que se introduce en la fila del tráfico. En un coche con transmisión automática, el control de crucero puede adaptarse a las condiciones cambiantes del tráfico hasta llegar a detener el coche completamente.

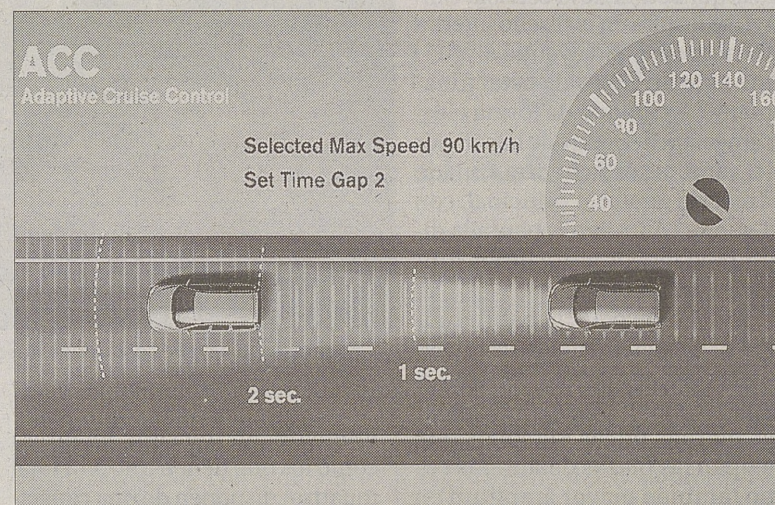


Gráfico del sistema de control de velocidad de Volvo.

Las ventas de automóviles diésel crecen un 33 por ciento

J.A.T.

Las ventas de turismos diésel continuaron su fuerte progresión durante el pasado mes de febrero, con un total de 76.773 matriculaciones de automóviles de gasóleo, lo que supone un aumento del 33 por ciento en relación con el mismo mes de 2003. De esta forma, el segmento diésel concentró el 63,7 por ciento de las matriculaciones en febrero pasado, mientras que el 36,3 por ciento restante correspondió a coches de gasolina, según datos de Anfac. Así, las ventas de turismos de gasolina se situaron en 43.720 unidades durante febrero pasado, cifra que representa un incremento del 7,53%.





Uno de los elementos distintivos de esta nueva versión del Citroën C3 son las barras en el techo y las zonas plásticas.

# X-TR, un C3 muy campero

Citroën introduce en su gama una variante inspirada en los todoterrenos, que asocia un estilo robusto con equipamiento de ocio

• Para su uso fuera del asfalto, ha sido dotado de una mayor altura al suelo, así como de un diferencial de deslizamiento limitado y protecciones en la parte inferior del coche.



El nuevo motor turbodiésel da mayores bríos al Picasso.

JOSÉ ANTONIO TOBAR

Derivado del prototipo C3 X-Treme y basado en el C3, Citroën comercializará en la primavera de este año el C3 X-TR, un modelo inspirado en los todoterrenos, que asocia un estilo robusto en el exterior, con la modularidad y el confort de su interior.

La línea exterior del C3 X-TR posee las características de solidez, de robustez y de prestaciones ruterías de un vehículo de ocio, gracias a los elementos en plástico oscuro que adornan la carrocería y que se hacen patentes sobre todo en los paragolpes y pasos de ruedas.

A esta estética se unen las barras de techo modulables, que facilitan una carga adicional, o la posibilidad de dotar a este coche de las prestaciones de un todoterreno, gracias a la sobreelevación de 30 mm, un diferencial de deslizamiento limitado y protecciones en la parte inferior del vehículo.

El interior del C3 X-TR es, al mismo tiempo, espacioso y práctico. La posición de conducción sobreelevada asegura una buena visibilidad, con posibilidad de separar el maletero en compartimentos y con un pack de niños que aporta seguridad y confort a bordo.

Además, a todo esto se añaden las cualidades dinámicas del C3,

que se traducen en tres motores de 16 válvulas, dos de ellos de gasolina: 1.4 y 1.6 litros y un turbodiésel HDi de 92 caballos, junto a la caja de cambios SensoDrive sobre los motores de gasolina.

En lo que se refiere a seguridad, el C3 X-TR dispone de un equipamiento completo (ABS con repartidor electrónico de la frenada, sistema de ayuda al frenado de emergencia y conexión automática de las luces de emergencia en caso del uso brusco del freno.

**NUEVO MOTOR.** Citroën comercializa ya la nueva versión del Xsara Picasso HDi de 110 caballos de potencia. Está equipado con un nuevo motor de 1.6 litros HDi con 16 válvulas de inyección directa common rail y ofrece unos valores destacables en tér-

minos de prestaciones, de agrado de conducción y de reducción del consumo.

Esta nueva versión completa la gama diésel y se posiciona en la parte alta del segmento de los monovolúmenes compactos.

Además, con motivo de este lanzamiento, el estilo del Xsara Picasso sufre una ligera evolución, que refuerza su aspecto dinámico y robusto. Este nuevo motor, que es la primera vez que se equipa en Citroën, aprovecha los últimos avances de la tecnología de conducto común (common rail), que permite más potencia y agrado de conducción, mejores resultados en materia acústica y de vibraciones, así como de una reducción importante de los consumos y de las emisiones de gases contaminantes.

## COMPRA UN FIAT PUNTO O UN FIAT STILO Y NO PAGUES HASTA MARZO DE 2005.

**Fiat STILO.**

- ABS + EBD.
- 6 airbags.
- Dualdrive.

**Fiat PUNTO.**

- ABS + EBD.
- 2 airbags.
- Dualdrive.



**CON FIAT NUNCA TE EQUIVOCAS.**

Infórmate en tu concesionario Fiat de las condiciones. Oferta válida hasta 31/03/04 no acumulable con otras. Sólo para unidades en stock. Consumo mixto (l/100km.) / Emisiones de CO2 (g/km): Gama Punto de 4,5 a 8,3 / de 119 a 197. Gama Stilo de 5,3 a 9,8 / de 140 a 233.

**Concesionario Oficial:**

**AUTOMÓVILES CERVERA, S.A.**

Pol. Las Hervencias, 3ª Fase. Parcela 4.7.

Tels. 920 25 64 04.

ÁVILA.



*en las cloacas...*

*14 Educación: Su única esperanza*

*12*

*en las calles...*

**DONATIVOS**

"BBVA" cta. cte. nº 0182/7594/37/0209612836.

"BSCH" cta. cte. nº 0049/2710/77/2814107477.

**MISIONES SALESIANAS**

Madrid: 28008, Ferraz, 81. Tel. 91 455 17 20

Barcelona: 08028, G.V. Carlos III, 53, 3º, 2º. Tel. 93 491 49 34

Misiones Salesianas agradece la inserción gratuita de este comunicado



## NOTICIAS

## SALÓN DE GINEBRA

**Coche femenino hecho** ■ La 74 edición del Salón del Automóvil de Ginebra abre hoy sus puertas al público con un amplio catálogo de novedades realista y tangible, de próxima aparición en el mercado, y contados ejercicios de imaginación, entre los que destaca un coche femenino hecho por mujeres que trata de aventurar un futuro para las conductoras. El protagonista está firmado por cinco mujeres de Volvo que han imaginado y llevado a la práctica, aunque como «concept car», es decir, lejos de la producción en serie, un automóvil que ahorre esfuerzos y operaciones de mantenimiento y se adapte a las necesidades de una mujer independiente y profesional. La idea surgió en 2002 de un grupo de mujeres que trabaja en Volvo Cars, a cuyo frente ha estado Camila Palmertz, que imaginaron un coche con soluciones inteligentes de almacenamiento, del que salir y entrar fácilmente, con buena visibilidad, con poder de personalización, mantenimiento mínimo y fácil de aparcar. El resultado, tras quince meses de trabajo ha sido el YCC, un coche de baja silueta e inconfundible imagen Volvo, dotado de materiales resistentes en la parte baja de la carrocería, luminoso, adaptado al tamaño, peso y fuerza de las mujeres que toma soluciones de otros conceptos del mercado en cuanto a la gestión del espacio, en el que no es necesario abrir el capó para el relleno de líquidos.

## PRODUCCIÓN

**La fabricación de coches baja en enero** ■ La producción de vehículos en España descendió el pasado mes de enero en un 7,63 por ciento, hasta las 238.563 unidades, informó la Asociación Nacional de Fabricantes de Automóviles y Camiones (Anfac). El descenso de producción de la industria automovilística española ha sido consecuencia del calendario laboral, ya que la mayoría de las factorías ha dispuesto de entre 4 y 7 días hábiles menos que en el mismo mes de 2003. Por otra parte, las plantas de fabricación también han acusado el mal inicio del mercado europeo, ya que los principales países destinatarios de los vehículos producidos en España, como son Francia y Alemania, han tenido descensos importantes en el mes de enero, del -11,9 y -12,4 por ciento, respectivamente. En lo que se refiere a turismos, el capítulo de mayor volumen mantuvo un comportamiento similar al mes de enero del año pasado, con un descenso del 5,59% y casi 190.000 turismos fabricados.

## SALONES

**Andalucía inaugura este fin de semana su certamen** ■ El Salón del Automóvil de Andalucía y el III Salón Andaluz de la Caravana y Autocaravana abrirá sus puertas este fin de semana con la participación de noventa expositores, anunció la organización. Ambos salones se celebrarán del 6 al 14 de marzo en el Palacio de Exposiciones y Congresos de Sevilla, FIBES, que ha organizado la muestra con la empresa Escaparate Motor. El Salón del Automóvil, que se organiza por primera vez bajo esta denominación y sustituye al hasta ahora organizado por la empresa Eventos del Motor bajo nombre Salón del Automóvil de Sevilla, se desarrollará sobre los 60.000 metros cuadrados del FIBES y una carpa adicional de 2.000 metros cuadrados. El presupuesto para esta primera edición es de 600.000 euros, con un volumen de negocio esperado de 15.000.000 de euros.

## INDUSTRIA

**Hyundai elige Eslovaquia para su primera planta europea** ■ El grupo surcoreano Hyundai ha elegido Eslovaquia para la construcción de su primera planta en Europa, dedicada a la producción de vehículos para su filial Kia y que requerirá una inversión de 700 millones de euros. Esta instalación industrial se construirá en Zilina, en el noroeste de Eslovaquia, y producirá alrededor de 200.000 vehículos al año a partir de 2006. Asimismo, creará cerca de 2.400 puestos de trabajo en este país. De su lado, Kia destacó que Eslovaquia ofrece amplios terrenos, así como otras ventajas que llevaron a la empresa a decidirse por este país, en clara competencia con Polonia. Para tomar esta decisión el grupo analizó principalmente los incentivos fiscales que ofrecía cada país. Eslovaquia cuenta con factores que garantizan aparentemente menores gastos salariales, entre un 10 y un 20 por ciento inferiores a los de Polonia, según publicó recientemente el periódico 'Mail Business', que citó a un responsable de Hyundai. Esta nueva factoría estará destinada a incrementar las ventas de Kia en Europa. Hyundai prevé un aumento del 22 por ciento de sus exportaciones este año en el Viejo Continente. En 2003, alrededor del 60 por ciento de sus exportaciones se destinaron a Estados Unidos, mientras que el 25 por ciento restante correspondió a Europa.

## VENTAS

**Mil unidades, objetivo de Rolls Royce para este año** ■ El fabricante británico de automóviles de lujo Rolls-Royce, del grupo BMW, mantiene su previsión de comercializar 1.000 vehículos durante este año, a pesar de la incertidumbre que atraviesa el sector. El pasado año, la compañía vendió 300 unidades del Phantom, el único modelo que comercializa actualmente Rolls-Royce, debido a que su producción fue limitada porque se inició precisamente en 2003, cuando BMW asumió la gestión de la empresa. La compañía ha aumentado muy despacio la cadencia de producción con el fin de que no se vea afectada la calidad del automóvil. Actualmente, Rolls-Royce fabrica a plena capacidad, lo que le permitirá cumplir con las previsiones de vender 1.000 unidades en 2004.



La elegancia de líneas del X-Type familiar es evidente en la imagen.

## Jaguar incorpora una nueva versión del X-Type familiar

## J.A.T.

El Jaguar X-Type Wagon está a la venta con un motor Diesel de 2,0 litros y 131 caballos de potencia y dos motores V6 de gasolina: el 2,5 litros de 196 caballos y el 3,0 de 230 CV. Estos dos últimos tienen tracción total.

El equipamiento Sport sólo se puede adquirir con el 2,0 litros Diesel y con el 3,0 litros V6 de gasolina y 230 CV (en la berlina el Sport está disponible en todas las versiones).

A igualdad de versión, el X-Type Wagon es entre 2.000 y 3.600 euros más caro que la berlina.

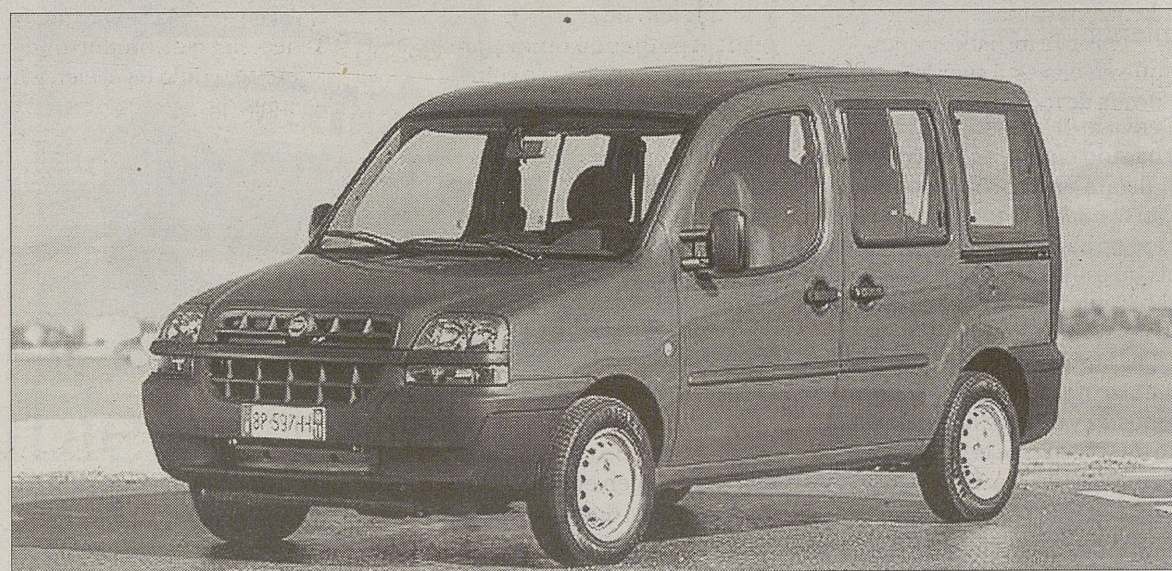
La carga y descarga de su maletero, que es similar al de la berlina, ya que Jaguar ha sacrificado un maletero más grande en pro de la elegancia y distinción de líneas propias de los modelos de la marca, es más fácil que en la versión de cuatro puertas y es posible meter objetos más altos.

El equipamiento especial como familiar incluye una luneta trasera de apertura independiente, barras portaequipajes pintadas, ganchos para fijar una red de seguridad que separe al maletero del habitáculo o un espacio adicional bajo el suelo del maletero.

Posteriormente estará disponible esta carrocería con el motor V6 Diesel de 2,7 l que han desarrollado Peugeot-Citroën y Ford. Jaguar prepara una versión «R» del X-Type que también se ofrecerá con carrocería familiar.

El interior de esta versión del X-Type dispone de una decoración y realización de gran estilo y elegancia, que está en concordancia con la bella estampa que ofrece el coche desde el exterior.

Los equipamientos, tanto en materia de seguridad como en el apartado de confort son similares a las demás versiones del modelo.



La capacidad de carga de este vehículo es de cerca de 300 litros.

## Fiat inicia la comercialización de la Dobló con siete plazas

## J.A.T.

Los concesionarios Fiat Vehículos Comerciales ya han empezado a emitir pedidos de la nueva Fiat Dobló Panorama con capacidad para siete plazas. Estará disponible con la motorización 1.9 JTD 105 CV, a un precio de 16.500 euros, lo que lo convierte en el siete

plazas más económico del mercado. La Dobló Panorama '7 plazas' es una versión que ensalza la versatilidad de este modelo, capaz de adaptarse a un sinnúmero de usos distintos. Por otro, satisface a un cliente que, además de tener unas necesidades específicas ligadas a su actividad profesional, presta

mucha atención a la relación entre el precio del vehículo y sus prestaciones. La capacidad del maletero de esta nueva versión es de cerca de 300 litros. La Dobló Panorama 'siete plazas' monta de serie el ABS, airbag del conductor y pasajero, y las dos puertas laterales correderas.