

Fin de Semana

Fuerteventura, la «Isla de la Calma»

Por **PABLO MARTIN CANTALEJO**

Aunque los tres focos de mayor atracción de las Islas Canarias se centren en las de Tenerife, Gran Canaria y Lanzarote, las restantes insulas

empiezan a causar asimismo curiosidad en el visitante, lo que, unido a la facilidad que se da para poder volar o navegar hacia ellas desde Tenerife y

Gran Canaria, va implantando decididamente el hábito de trasladarse también a algunas de esas otras islas menos conocidas.

Si en alguna ocasión dije que las Islas Canarias ya no se ven por los peninsulares sólo como un atrayente centro de compras (aunque se pueden hacer muchas y muy variadas en las capitales y en los pueblos), esto puede confirmarse paulatinamente, pues lo que ahora más se busca es la deliciosa temperatura media, es el paisaje tan variado y exuberante, es el placer de disfrutar del mar y de las maravillosas piscinas que por doquier se ubican, es la satisfacción de encontrarse con unas tierras míticas y hasta cierto punto aureoladas de misterio; y también, la posibilidad de entrar en contacto con centros vivos directamente relacionados con la Historia de España, concretamente con la aventura de los viajes de Cristóbal Colón hacia América.

Cada isla tiene su personalidad; cada isla ofrece unas características diferentes y acusadas; un colorido fascinante, variadísimo y original. El verde suave y el verde intensísimo; el gris pálido y el ocre; el negro; el azul intenso y cegador; la blanca centelleante...

Esta vez, elijo la isla de Fuerteventura, a la que llego en avión, tras un madrugón



Vista panorámica de Betancuria

EL ADELANTADO DE SEGOVIA

Sábado 25 de agosto de 1990

Año XC.—Núm. 27.559 D.L. SG 7-1958

Director:
Pablo Martín Cantalejo

PROGRAMA DE **TVE**

26 agosto al 1 septiembre

«importante» con el fin de aprovechar bien la jornada. La isla no es grande, y con un programa bien preparado por Club de Vacaciones, en un solo día puede recorrerse en una buena extensión, a través de rutas que prácticamente abarcan toda la configuración isleña. La isla da sensación de sequedad y desertización, y es que suele llover una vez al año, y poco. Por ello, su interior, constituido por una gran planicie, ofrece poco verdor, aunque sí pequeños oasis, en buena parte debidos al trabajo y a la iniciativa del hombre. Y también, claro está, desde que hace unos veinte años, el turismo descubrió la isla, aparecen junto a las playas, escondidos entre las grandes montañas, núcleos urbanos con instalaciones turísticas modernas.

Fuerteventura dispone de 152 playas de finas arenas, incluidas la de la pequeña y cercana isla de Lobos, con un total de 50 kilómetros para poder practicar la natación, la pesca deportiva, el submarinismo, el surfing...

Al contrario que ocurre en las otras islas, las mayores elevaciones del terreno, las mon-



La Oliva: Histórica Casa de los Coroneles

tañas, suelen estar en las costas, no siendo excesivamente virulenta su orografía.

Tradicionalmente, los habitantes viven de la agricultura y de la ganadería, siendo las cabras el animal que más prolifera y a las que se saca mayor aprovechamiento. Hoy, la presencia, cada día mayor, del

turismo, ha llevado a muchas de sus gentes a esta industria; también ha sido importante la emigración. La población total se acerca a los 40.000 habitantes.

Tiene una extensión de 1.725 km², por lo que es la segunda en superficie dentro del

archipiélago canario. Y la más antigua del mismo.

Me dicen que la isla es aún paradisíaca en muchos aspectos, pero hay un cierto temor de cara a la introducción, por culpa del turismo, de costumbres y hábitos nada recomendables, como la droga. Sus gentes son sencillas y serviciales, aunque han abierto ya mucho los ojos por causa de la corriente de forasteros que ocupa numerosas urbanizaciones turísticas donde los hoteles y los apartamentos proliferan. Hay una muy importante colonia holandesa, que se sitúa en una urbanización expresamente construida para ella.

PUERTO DEL ROSARIO

El largo recorrido por la isla —repito que puede hacerse un itinerario amplio y detallado en un solo día— puede partir del mismo aeropuerto, desde el que se llega enseguida a la capital, Puerto del Rosario, conocida aún por muchos por su primitivo nombre, Puerto de Cabras, que luego se cambió por el actual para recordar la dedicación de su primera iglesia a la Virgen del Rosario.

Su nacimiento se remonta a 1797. Su historia ha pasado por diversas vicisitudes y cabe destacar que entre 1800 y



Una antigua y típica edificación de Betancuria

P. M. C.



La Oliva: Ordeño de un rebaño de cabras

P. M. C.

1820, su puerto tuvo una especial importancia, pues desde él se exportaban cereales y barrilla; esta última es una planta roja, muy baja, de pequeñas flores y de amplia utilización especialmente en cosmética.

Siguiendo viaje hacia el Norte, se pasa por una zona de dunas móviles entre La Pesquería y el Jable, dunas que en pocas ocasiones llegan a cubrir totalmente el asfalto de la carretera. Y es que allí sopla con frecuencia el siroco que llega de África. El paisaje es muy bello y cambiante, por los fascinantes juegos y formas que ofrece el gran arenal. Y apenas se dejan atrás estas dunas, puede hacerse un alto en

Corralejo. Se trata de un pequeño puerto que, gracias al turismo, va creciendo paulatinamente. Allí, claro, lo primero que encuentra el visitante son unas cuantas tiendecitas de artículos de piel, cestería, etc. Corralejo es el puerto de mar de La Oliva, ciudad situada a unos kilómetros hacia el interior, emplazamiento que los primeros pobladores eligieron para huir de los ataques piratas. Por eso mismo no solían construir iglesias en la costa para evitar que sus torres sirvieran de atracción a la piratería.

Desde Corralejo se divisa claramente la isla de Lobos, de sólo cinco kilómetros cua-

drados de extensión, así llamada por los lobos marinos que la frecuentaban. Parece que existe el propósito de intentar llevar a ella nuevamente a estos animales.

HACIA EL INTERIOR

Partiendo de Corralejo vamos hacia el interior, en dirección a La Oliva. De vez en vez se contemplan rebaños de cabras; hay también plantaciones de maíz y restos de viejos molinos que se utilizaban para preparar el gofio, ese alimento netamente canario que se empieza a tomar desde la infancia.

La Oliva es uno de los pueblos más antiguos de Fuerteventura, en la que el poder militar en manos de coroneles fue muy sobresaliente a últimos del siglo XVIII y principios del XIX. Como recuerdo de ese poderío, podemos contemplar la llamada Casa de los Coroneles, uno de los más importantes monumentos del archipiélago, que servía de residencia al mando militar. Data del siglo XVIII y en su fachada principal, de dos plantas, hay grandes ventanas en la baja y

balcones en la alta; esas balconadas son de madera labrada con gran esmero, dentro del más puro estilo canario. La casa se encuentra en las inmediaciones del poblado, en medio de una gran llanura, y frente a ella existe un pequeño corral para guardar cabras. Si el visitante tiene suerte, como yo la tuve, puede disfrutar la oportunidad de contemplar una simpática escena eminentemente rural: La propietaria de las cabras ordeñando los animales, en compañía del marido, que viste casi de uniforme legionario y mantiene en los labios una pipa con pequeña tapa. Me hablan del queso majorero, que aquí se fabrica, y que tiene mucha demanda. La iglesia parroquial de La Oliva, en medio de un grato jardín, es de tres grandes naves y posee una torre adosada a una de aquéllas.

El largo viaje impone un ajuste fiel a los horarios, por lo que continuamos hacia el sur, y pasamos por Tindaya, pequeña localidad situada inmediatamente antes del Barranco del Risco, en el cual, al pie de Montaña Quemada, se encuentra el monumento levantado a la memoria de Miguel de Unamuno, que no es fácil distinguir desde la distancia. Unamuno estuvo desterrado por estas tierras, y sobre ellas escribió en alguno de sus libros. Observaba el filósofo que las cabras parecían comer piedras; era el efecto que hacía ver a los animales dar la vuelta, con la boca, a las piedras, para comer los líquenes contenidos en la otra parte del pedrusco.

Prosiguiendo el viaje se pasa por los Llanos de la Concepción y por el Valle de Santa Inés, entrando así en el valle natural de Betancuría, donde está la ciudad que lleva el mismo nombre.

PRIMERA CAPITAL DE LA ISLA

Betancuría fue la primera capital que tuvo las isla de Fuerteventura, fundada por los conquistadores Gadifer de la Salle y Juan de Bethen-

DE LA SIERRA SEGOVIANA

celese

LECHE PASTEURIZADA
LA LECHE MAS NATURAL

UN PRODUCTO SEGOVIANO
AL SERVICIO DE SEGOVIA

court. En 1405 se incorporó a la Corona de Castilla. En 1834 dejó la capitalidad.

Su caserío no es grande y está diseminado por una barrancada. Posee rincones muy atractivos y construcciones antiguas que bien merecen la atención del visitante. Entre ellas, la iglesia más antigua de Canarias, que fue erigida catedral en 1424 y cuya construcción se llevó a efecto entre 1404 y 1414. Posee una enorme nave central con un bello artesonado, y unos curiosos altares de madera pintada.

En los locales de una antigua casa típica pueden contemplarse muestras muy curiosas de un modesto museo sacro, y no lejos de allí, en otra pequeña construcción popular, un museo arqueológico montado y cuidado con mimo, con amor, donde se muestran piezas antiguas y reproducciones que ayudan a conocer la vida de los canarios primitivos.

Y casi en «perfecto matrimonio», los recuerdos del ayer con el moderno ordenador.

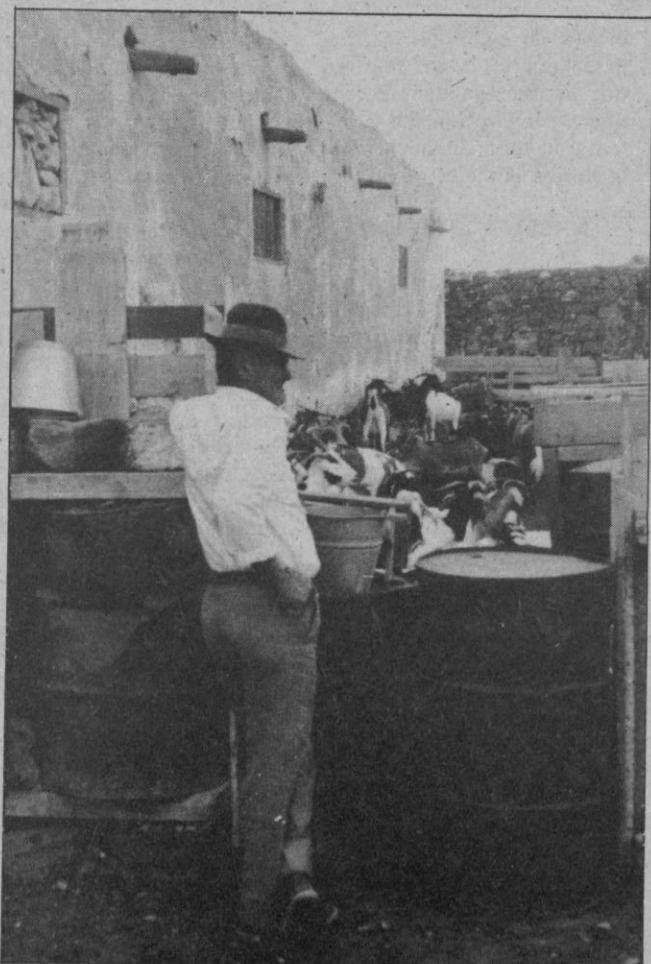
Poco después de abandonar Betancuría, donde he comido unas ricas y grandes moras de un gran árbol que se alza junto al camino, que dejan la mano ensangrentada por el vivo y rojo líquido que desprenden apenas se les presiona, se pasa por la Vega de Río Palmas, donde se encuentra la ermita de la Virgen de la Peña, la Patrona. Y pocos kilómetros después, otra población, Pájara, en la que merece la pena hacer una breve parada aunque sólo sea para contemplar la iglesia de Nuestra Señora de la Regla, con un interior de conformación curiosa; Dos naves con sendos altares y un bello artesonado de madera. También tiene dos puertas de piedra, una de ellas con una rara y llamativa decoración de estilo azteca.

Iniciamos la subida al mon-



Molino, típico en Fuerteventura

P. M. C.



Un cabrero de La Oliva

P. M. C.

te Cardón, de 691 metros, y mientras ascendemos y luego bajamos, podemos contemplar amplias panorámicas de valles secos y desérticos, como sin vida; y es que ésta se encuentra localizada —como antes decía— en distintos puntos muy concretos de la isla, como asimismo, desde el «descubrimiento» turístico, en urbanizaciones nacidas al amparo de organizaciones determinadas, incluso de colonias extranjeras. Al llegar a La Pared, una población reducida, de escasos edificios, próxima al Barranco de los Cuchillos, tomamos un desvío hacia la izquierda para enfilarse hacia la zona turística de Costa Calma, donde hay una enorme playa cuyas arenas, curiosamente, no quemán, a pesar de que el sol aprieta de firme. Desde la construcción más próxima al mar, la extensión es considerable, hasta el punto de que algunos hacen el camino utilizando vehículos. Aquella construcción es el hotel Sol-Los Gorriones, un auténtico oasis en medio de esta tierra seca y despoblada de vegetación. Un hotel con todo tipo de servicios, donde el descanso y el goce de la Naturaleza

que le rodea es un auténtico privilegio. En su comedor, bien atendido, se pueden degustar productos condimentados con verdadera profesionalidad.

Y al hablar de comida, aprovecho para decir que en Fuerteventura se tienen como platos típicos majoreros el «compuesto de pescado de Fuerteventura» y los «guisantes majoreros», aparte de otros que también pueden degustarse en otras islas, como el puchero canario, el hígado embarrado... Bueno; no hace falta decir que también aquí, las papas arrugadas son exquisitas, y más si se les sazona con el mojo picón. No puede faltar el gofio, y también el queso majorero, al que ya he mencionado antes, que se hace con leche de cabra y tiene una buena calidad.

DE REGRESO

El almuerzo ha supuesto el punto de partida del viaje de regreso hacia el aeropuerto, pues allí hay que tomar el avión que llevará al aeropuerto internacional Tenerife Sur-Reina Sofía. Este regreso se hace por otra ruta en la que se

atraviesa La Lajita, y Tarajalejo, y el Gran Tarajal, medio despoblado, desde donde el camino vuelve al interior para pasar por Tuineje, Tiscamanita y llegar a Antigua, localidad que ya existía en 1485 por lo que hace honor a su nombre al ser de las más antiguas de la isla, de la que también fue capital por algún tiempo. Se constituyó en municipio independiente en 1812 y como tal perdura. Durante su capitalidad, que asumió al desaparecer el Cabildo de Betancuria en el siglo XIX, residió en ella la Junta gubernativa de Fuerteventura.

Antigua está considerada como una de las poblaciones más cuidadas de la isla, con viejos molinos de viento y con avenidas cuajadas de palmeras, en las que surge algún que otro jardín. En uno de éstos, muy cuidado, de traza bella y acogedora, con variedad de ornatos arbóreos y de plantas, se encuentra la iglesia de una sola nave y un campanil lateral. En ella se venera la imagen de la Virgen de la Antigua. La fábrica es una obra más de las muchas iglesias que los franciscanos dejaron en



Es inevitable una imagen de una playa de una isla como Fuerteventura que tiene 152

suelo canario. Junto a ella, el edificio del Ayuntamiento.

Desde aquí, directos a Puerto del Rosario, camino del aeropuerto, ruta en la que, apenas salimos de la capital, a

nuestra izquierda, junto al mar, podemos contemplar el Parador Nacional de Turismo, cuyos colores verde y blanco juegan con el azul-verde vivo y transparente del mar. Y mien-

tras la tarde va cayendo, después de una dura jornada turística por Fuerteventura, la aeronave se eleva majestuosa sobre el agua para enfilarse rumbo a la isla de Tenerife.

CIUDADANO NICO

VERBENEAR (IX): Ya todos de acuerdo en que la crisis del turismo que registra nuestro país es una realidad. Y todos a reconocer que España pierde posiciones en el ranking de las potencias turísticas europeas. Es la verdad que se confirma en una y otra ciudad y es lógico que tanto la Secretaría de Turismo y organizaciones patronales se presten —con la urgencia que el caso requiere— a buscar soluciones que sirvan para vencer descensos y que a su vez permitan encontrar caminos por los que se vuelva a los crecimientos que en años anteriores se cumplían.

Pero de esta crisis (que ha obligado al cierre de muchos establecimientos hoteleros y a los acuerdos de rebajas en las tarifas, llegando —en temporada alta— a ser de un 60 por ciento en clasificados con tres estrellas), ¿quién es culpable? Pues culpables todos, pero comenzando la lista por una Administración de gobierno socialista que, año tras año, ha ido permitiendo los "abusos" y "atracos" en precios que los industriales vinieron fijando a su antojo. "Exageraciones" y "asaltos" de los que no quisieron darse por enterados y que para algunos insaciables hoteleros significó el "salvoconducto" para ir elevando tarifas. Pero claro está que otra cosa no podía esperarse de quienes también, año tras año, igualmente consistieron "corrupciones" y "aprovechamientos" de un "amiguismo" que con "bula" para obrar a su libre albedrío, bien lograron satisfacer sus deseos de riqueza. Y sin "coto" para saciar particulares apetencias y sin "ganas" para querer saber, lógico lo que hoy sucede y también fácil de comprender el "por qué" de esa otra crisis, y enfrentamientos, que vive el Partido gobernante.

Acceptan los empresarios hoteleros que vender sol y playa ya no es suficiente. Y aceptan que en "reorientar" la oferta podría

estar la solución y la nueva conquista del turismo que nos abandonó. Y creo que no se equivocan, pues comparto y doy por bueno que en la modificación de ofertas y bajada de precios (después siempre controlados) estará el acierto del nuevo principio.

Pero si sobre estos puntos, principalmente, deben estudiarse las modificaciones, tampoco nunca se olvide que si importante es el director de un hotel, no menos lo son los recepcionistas y camareros. Y aquí, en los puestos a que me refiero y en otros que son plantilla del hotel o del restaurante, hoy se ofrecen, lamentablemente, casos de personal no debidamente preparados y que originarán las protestas del cliente.

Haya reflexión y haya decisión para lo que debe hacerse. No más "abusos" y "atracos" en unos precios que si ya son notables en otras ciudades que conocemos ¡qué decir respecto a los establecidos en bares y restaurantes de Segovia!

Hubo tiempos en que se conocía que una Junta de Precios gobernaba la situación; pero hoy, sólo existe EL HAGO LO QUE QUIERO Y SUBO PRECIOS CUÁNDO ME VIENE EN GANA. Se insiste en decir que Segovia es la ciudad más alta en precios. Estoy de acuerdo. Pero sin excepciones. La capital más cara en todo. Y que contesten esas amas de casa que recientemente vieron agravado su presupuesto con una subida de OCHO pesetas en pieza de pan. Y esto, señores de la Administración, ya no es verbenear ofreciendo un alegre retozo. Estos son, y así lo considero, unos verbeneos peligrosos que pueden dar lugar a que los ciudadanos respondan con movimientos de solidaridad para poner fin a unos aprovechamientos ya demasiado excesivos.

ENRIQUE GARLA



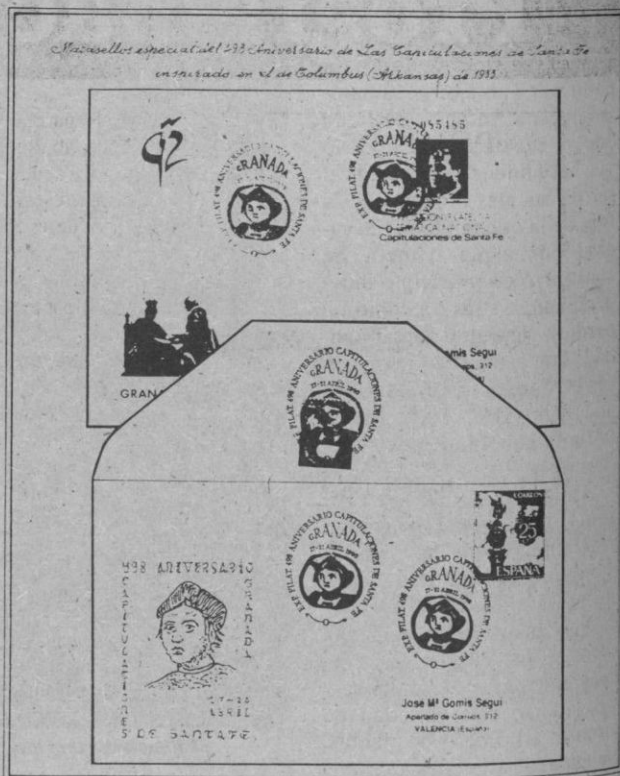
CORREO FILATELICO

La expresión filatélica de Colón en los matasellos de 1933 (VII)

El pasado mes de marzo dejamos constancia en esta sección de un feliz hallazgo de dos matasellos que en América les llaman "fancy" y que nosotros podemos denominar como "fantasía", si bien los mismos fueron aceptados y circulados por el correo de Estados Unidos, tanto por correo ordinario como para el de carácter certificado. Ambos matasellos utilizados el 12 de octubre de 1933 en las ciudades de Columbus de Arkansas y Michigan, ostentan la efigie de Cristóbal Colón en unas versiones que se quieren aproximar a una forma peculiar de representar al descubridor

tocado con un bonete tan característico en las primeras emisiones de Chile.

Ambos matasellos eran desconocidos para nosotros y creemos que para la inmensa mayoría de los coleccionistas españoles, incluso estimamos que para los que dedican alguna atención al tema del Descubrimiento de América o como en nuestro caso —que viene a ser lo mismo— a la historia de Los Reyes Católicos y su tiempo. Al parecer y al mismo tiempo nuestro suministrador de ambas piezas envió a España éste y otros documentos postales, uno de los cuales sirvió a los coleccionistas de Gra-



nada, organizadores de las exposiciones filatélicas anuales dedicadas a conmemorar Las Capitulaciones de Santa Fe, quienes al solicitar el matasello para el 498 aniversario a la Dirección General de Correos, enviaron un diseño en el que se incluía a la efigie de Colón, tal y como está representado en el matasello de Arkansas. Ahí radicó nuestra sorpresa y satisfacción al mismo tiempo por la divulgación que suponía para estos curiosos, raros e interesantes "fancy" que nosotros incorporamos de inmediato a nuestra colección, no sin antes darlos a conocer a nuestros lectores cuando recibimos la noticia y el diseño que los granadinos iban a incorporar al matasello anual de 1930.

Y hoy es para nosotros una satisfacción dar a nuestros lectores la expresión gráfica y filatélica de estos curiosos matasellos de casi sesenta años de antigüedad, esto es, tal como hemos estimado confeccionar la hoja de álbum correspondiente, pero contrastando su viejo pasado con otra hoja que hemos realizado con el matasello utilizado en Granada durante los días 17 al 22 de abril pasado. Si obser-

van nuestros lectores los ejemplares insertos, comprobarán las dos modernas piezas incorporadas, pues aparte de la carta con franqueo referido a Colón en su monumento en Barcelona, ha sido complementado al dorso con un sello de la actual básica del Rey a fin de que pudiera circular normalmente por el Correo. Para más documentación y valorar dicha hoja, se ha introducido aquel entero-postal que en su día se otorgó a las conmemoraciones de Las Capitulaciones y que hemos aprovechado para estampar en él el referido matasello. De esta forma en dos hojas hemos reunido dos expresiones, la antigua y la moderna, pero con la total vinculación de ostentar en dos versiones la efigie de Colón.

Verán nuestros lectores cómo poco a poco el coleccionista que tiene el horizonte filatélico claro, sabe ir incrementando la colección por su interés y acompañado de la suerte, que también cuenta mucho en el coleccionismo; para ello hay que estar muy atentos y no perder ocasión.

José María GOMISSEGUI



Programación de TVE

DOMINGO
26
AGOSTO

PRIMERA CADENA

- 02,30, UN DIA ES UN DIA
- 04,00, CORAZON
- 05,00, HABLEMOS DE SEXO
- 05,45, EL NUEVO ESPECTADOR
- 06,45, VIDEOMIX
- 07,15, ENTRE LINEAS
- 08,00, ROCKOPOP
- 09,25, CONCIERTO
- 10,25, AVANCE TELEDIARIO
- 10,30, EL DIA DEL SEÑOR SANTA MISA
- 11,30, PUEBLO DE DIOS
- 12,00, CAMPO Y MAR
- 12,30, INFORME SEMANAL
- 13,30, EL SALERO
- 14,35, LOS CABALLEROS DEL ZODIACO
- 15,00, TELEDIARIO FIN DE SEMANA
- 15,30, EL TIEMPO
- 15,35, CALIMERO
- 16,00, LA COMEDIA

"Bus stop"

Intérpretes: Marilyn Monroe, Don Murray, Arthur O'Connell, Betty Field, Eileen Heckart, Hope Lange, Robert Bray, Hans Conried.

Beau Regard, un ingenuo vaquero de 21 años, abandona por vez primera su rancho y acude a Phoenix (Arizona) para participar en un rodeo. Beau es un tipo fuerte y lleno de vitalidad, que nunca ha conocido a una chica, y ahora desea encontrar a una mujer maravillosa, un ángel, que ilumine su vida.

En "El Dragón Azul", un viejo cafetuchero de mala muerte Beau encuentra a su ángel, a la muchacha de sus sueños. Se trata de "Cherie", una ingenua y deliciosa cabaretera, que trata de ser alguien en la vida y que los hombres la respeten. A pesar de la negativa de "Cherie", Beau decide casarse con ella como sea.

- 17,35, DIBUJOS ANIMADOS
- 18,20, LOS CUENTOS DE ALF
- 18,45, WAKU WAKU
- 19,10, SE HA ESCRITO UN CRIMEN

"El oro de los muertos"

Jessica se encuentra con un viejo amigo, a quien no veía hacía treinta y cinco años: David, un aventurero con todo tipo de negocios, que ve enturbiarse la operación de rescate de un tesorero enterrado en el mar, por la muerte de uno de sus socios y el ser culpado otro de esa muerte. Se suceden varios acontecimientos más que Jessica Fletcher investiga para ayudar a su viejo amigo.

- 20,00, EL TIEMPO ES ORO
- 21,00, TELEDIARIO FIN DE SEMANA
- 21,30, EL HOMBRE Y LA TIERRA
- 22,05, DOMINGO CINE

"El cuco estéril"

Intérpretes: Liza Minnelli, Wendell Burton, Tim McIntire, Sandra Faison, Austin Green.

Al final del verano, en la pequeña localidad de Michigan, Pookie Adams y Jerry Payne, son dos jóvenes que acuden por primera vez a la universidad. Pookie es una chica bromista y charlatana, de una gran simpatía,

que oculta una profunda desazón y una terrible obsesión con la muerte. Jerry es un joven tímido, serio e introvertido, gran conocedor de los animales y ansioso por estudiar su carrera de biología. Pookie, se siente rápidamente atraída por Jerry, y no dudará en emplear todas sus habilidades para conseguir intimar con el apocado Jerry.

- 23,50, ESPECIAL MUSICAL
- 00,50, AVANCE TELEDIARIO
- 00,55, DESPEDIDA Y CIERRE

SEGUNDA CADENA

- 07,45, CARTA DE AJUSTE
- 07,59, APERTURA
- 08,00, CON TU CUERPO
- 08,15, POR EL ANCHIO MUNDO
- 08,45, LOS MAPACHIES
- 09,10, COMPAÑEROS
- 09,35, LOS PICAPIEDRA
- 10,10, CINE PARA TODOS
- 11,25, DOMINGO DEPORTE
- 20,00, KUNG FU
- 20,55, RELATOS TV
- 22,30, FUTBOL
- 00,30, FILMOTECA TV

CICLO: MUESTRA CINE CANADIENSE

"J.A. Martín, fotógrafo"

Finales del siglo XIX en Canadá. Una época en la que el papel de la mujer era el hogar, su cuidado y el de su familia. Hace quince años que Rose y J.A. se han casado, tienen cinco hijos y la rutina se ha instalado en sus vidas arrastrándoles hacia una triste indeferencia mutua.

- 02,10, DESPEDIDA Y CIERRE

LUNES
27
AGOSTO

PRIMERA CADENA

- 07,45, CARTA DE AJUSTE
- 07,59, APERTURA
- 08,00, BUENOS DIAS
- 10,00 UN HOGAR PARA LOS ANIMALES
- 10,45, AVENTURA 92
- 11,45, APAGA Y VAMONOS
- 12,00, SANTA BARBARA
- 12,45, DIBUJOS ANIMADOS
- 13,00, EL ARCA DE NOE
- 13,30, MAGAZINES TERRITORIALES
- 13,59, CONEXION CON LA PROGRAMACION NACIONAL
- 14,00, AMIGAS
- 14,30, INFORMATIVOS TERRITORIALES
- 14,55, CONEXION CON LA PROGRAMACION NACIONAL
- 15,00, TELEDIARIO-1
- 15,30, EL TIEMPO
- 15,35, CRISTAL

"Episodio n.º 186"

Victoria está poniendo en práctica la humildad que le prometió al padre Angel de Jesús, aceptando las humillaciones que le infligen aquellas personas a las que ella maltrató en sus tiempos de señora de "Casa Victoria".

- 16,25, CAJON DESASTRE
- 17,25, EL DUENDE DEL GLOBO
- 17,30, LOS MUNDOS DE YUPI

- 17,55, AVANCE TELEDIARIO
- 18,00, EN VERANO
- 19,00, 3 X 4
- 20,00, INFORMATIVOS TERRITORIALES
- 20,09, CONEXION CON LA PROGRAMACION NACIONAL
- 20,10, LOS CABALLEROS DE HOUSTON
- 21,00, TELEDIARIO-2
- 21,30, EL TIEMPO
- 21,38, PERO... ¿ESTO QUE ES?
- 22,50, HABLEMOS DE SEXO
- 23,40, HISTORIAS DE AMOR

"Episodio n.º 4"

Intérpretes: Cristina Comencini, Luigi Comencini, S. Cecchi D'Amico. Ida logra alquilar una habitación a la familia Marrocco, cuyo hijo había desaparecido en Rusia. Por fin termina la guerra, Roma es liberada por los americanos. Carlo contacta con ella, buscando a Nino, pero sus nervios están destrozados y se da a la bebida cada vez más. Nino vuelve montado en una potente motocicleta. Le va bien en el mercado negro. Esto, para Ida, supone el primer momento de paz. Pero pronto muere Nino al saltarse un control de policía con un camión lleno de contrabando. Bella, su perro, vuelve solo a casa con Useppe y se convierte en su compañero inseparable.

- 00,30, DIARIO NOCHE
- 01,05, LA CONDESA DE CHIARNY
- 02,00, DESPEDIDA Y CIERRE

SEGUNDA CADENA

- 07,45, CARTA DE AJUSTE
- 07,59, APERTURA
- 08,00, CON TU CUERPO
- 08,15, ARTE Y TRADICIONES POPULARES

- 08,45, DIBUJOS ANIMADOS
- 09,10, BARRIO SESAMO
- 09,35, TEEN WOLF
- 10,00, LOS MUNDOS DE YUPI
- 10,30, ARTE Y ARTISTAS FLAMENCOS
- 11,00, CHIIRISTABEL
- 12,00, LAS DOCE EN PUNTA
- 13,00, VIAJE A CHINA
- 14,00, EURODIARIO
- 14,30, EL MEDICO RURAL
- 15,20, EL MIRADOR
- 15,35, LA MUSICA NEGRA
- 16,35, SESION DE TARDE
- 18,05, DE PELICULA
- 19,00, VIDEOMIX
- 19,30, VERANO DEPORTE
- 21,30, NOTICIAS-2
- 22,05, CINE CLUB

CICLO: BARBARA STANWYCK

"El caso de Thelma Jordan"

Es el 25 de mayo, fecha de su aniversario y Cleve Marshall, ayudante del fiscal del distrito, está harto de Pam, su mujer, y de su familia política. Han sido cinco años horribles en los que sólo la bebida ha sido su consuelo. Sin embargo, esta noche conoce a Thelma Jordan, una hermosa mujer de pelo castaño y turbio pasado, y a pesar de las primeras impresiones equívocas, pronto se enamoran, en una relación apasionante y excitante. Su amor les ayuda a soportar a sus respectivos cónyuges y Cleve cree que por fin ha encontrado la felicidad, hasta que un día, Thelma, es detenida acusada del asesinato de su millonaria tía.

- 23,45, DOCUMENTOS TV
- 00,45, TIEMPO DE CREER
- 01,00, ULTIMA SESION
- 02,20, DESPEDIDA Y CIERRE

MARTES
28
AGOSTO

PRIMERA CADENA

- 07,45, CARTA DE AJUSTE
- 07,59, APERTURA
- 08,00, BUENOS DIAS
- 10,00 UN HOGAR PARA LOS ANIMALES
- 10,45, AVENTURA 92
- 11,45, APAGA Y VAMONOS
- 12,00, SANTA BARBARA
- 12,45, DIBUJOS ANIMADOS
- 13,00, EL ARCA DE NOE
- 13,30, MAGAZINES TERRITORIALES
- 13,59, CONEXION CON LA PROGRAMACION NACIONAL
- 14,00, UN MUNDO DIFERENTE
- 14,30, INFORMATIVOS TERRITORIALES
- 14,55, CONEXION CON LA PROGRAMACION NACIONAL
- 15,00, TELEDIARIO-1
- 15,30, EL TIEMPO
- 15,35, CRISTAL

"Episodio n.º 187"

Laura Galvani está encantada con la dulzura de Cristina y desea quedarse a vivir allí, lo que no agrada a doña Purificación. Alejandro Ascanio deja plantada a Inocencia cuando Victoria le pide que se quede esa noche en casa.

- 16,25, CAJON DESASTRE
- 17,25, EL DUENDE DEL GLOBO

- 17,30, LOS MUNDOS DE YUPI
- 17,55, AVANCE TELEDIARIO
- 18,00, EN VERANO
- 19,00, 3 X 4
- 20,00, INFORMATIVOS TERRITORIALES
- 20,09, CONEXION CON LA PROGRAMACION NACIONAL
- 20,10, LOS CABALLEROS DE HOUSTON
- 21,00, TELEDIARIO-2
- 21,30, EL TIEMPO
- 21,38, TARIRO VERANO
- 22,10, SESION DE NOCHIE

CICLO DEDICADO A FRITZ LANG
(Etapa americana)

"Deseos humanos"

Intérpretes: Glenn Ford, Gloria Grahame, Broderick Crawford, Edgar Buchanan.

Un obrero ferroviario, Carl, para evitar perder su empleo, obliga a que Vicky, su mujer, interceda por él ante un personaje influyente con el que tuvo relaciones antes de su matrimonio. Al descubrir Carl el precio que su mujer ha pagado para evitar su despido, asesina al personaje durante un viaje en tren, complicando a Vicky en el crimen. Otro ferroviario, Jeff, se enamora de Vicky y tras hacerle saber que Carl la está sometiendo a chantaje para que calle, le induce, a su vez, al asesinato de su marido.

- 23,50, TENDIDO CERO
- 00,20, DIARIO NOCHE
- 00,55, TESTIMONIO
- 01,00, LA CONDESA DE CHIARNY
- 01,55, DESPEDIDA Y CIERRE

SEGUNDA CADENA

- 07,45, CARTA DE AJUSTE
- 07,59, APERTURA

- 08,00, CON TU CUERPO
- 08,15, ARTE Y TRADICIONES POPULARES
- 08,45, DIBUJOS ANIMADOS
- 09,10, BARRIO SESAMO
- 09,35, TEEN WOLF
- 10,00, LOS MUNDOS DE YUPI
- 10,30, BUEN HUMOR
- 11,00, TELEFILME
- 12,00, LAS DOCE EN PUNTA
- 13,00, EL RIESGO DE LA FANTASIA
- 14,00, EURODIARIO
- 14,30, EL MEDICO RURAL
- 15,20, EL MIRADOR
- 15,35, JOYAS DE LA IGLESIA ORTODOXA
- 16,30, SESION DE TARDE
- 18,00, DOCUMENTAL
- 18,25, ENTRE LINEAS
- 19,00, VIDEOMIX
- 19,30, VERANO DEPORTE
- 21,30, NOTICIAS-2
- 22,00, CHEERS
- 22,25, QUE NOCHIE LA DE AQUEL AÑO
- 23,25, FANTASMAS EN HERENCIA
- 00,20, KLIP
- 01,00, ULTIMA SESION
- "La invasión de las chicas avispa"
- El investigador especial Neil Agar vuela desde Washington a California para solucionar la misteriosa muerte de un físico del Instituto de Investigaciones Brandt en Pelham. Allí ha habido ya ocho muertos, todos ellos hombres, y todos han muerto de un infarto mientras hacían el amor...
- 02,20, DESPEDIDA Y CIERRE

MIÉRCOLES
29
AGOSTO

PRIMERA CADENA

- 07,45, CARTA DE AJUSTE
- 07,59, APERTURA
- 08,00, BUENOS DIAS
- 10,00 UN HOGAR PARA LOS ANIMALES
- 10,45, AVENTURA 92
- 11,45, APAGA Y VAMONOS
- 12,00, SANTA BARBARA
- 12,45, DIBUJOS ANIMADOS
- 13,00, EL ARCA DE NOE
- 13,30, MAGAZINES TERRITORIALES
- 13,59, CONEXION CON LA PROGRAMACION NACIONAL
- 14,00, VALENTINE PARK
- 14,30, INFORMATIVOS TERRITORIALES
- 14,55, CONEXION CON LA PROGRAMACION NACIONAL
- 15,00, TELEDIARIO-1
- 15,30, EL TIEMPO
- 15,35, CRISTAL

"Episodio n.º 188"

Victoria desea que Alejandro Ascanio rompa los trámites de su divorcio, pero no se produce la reconciliación entre ellos. Luis Alfredo recoge a su madre de casa de Cristina para trasladarla a casa de Marión.

16,25, CAJON DESASTRE

- 17,25, EL DUENDE DEL GLOBO
- 17,30, LOS MUNDOS DE YUPI
- 17,55, AVANCE TELEDIARIO
- 18,00, EN VERANO
- 19,00, 3 X 4
- 20,00, INFORMATIVOS TERRITORIALES
- 20,09, CONEXION CON LA PROGRAMACION NACIONAL
- 20,10, LOS CABALLEROS DE HOUSTON
- 21,00, TELEDIARIO-2
- 21,30, EL TIEMPO
- 21,38, NOCHE DE HUMOR

—JUZGADO DE GUARDIA

"La próxima voz que oigas"

Al recibir una carta escrita por su madre en 1971, Harry revive los amargos días vividos en su infancia, cuando ella le abandonó. No obstante, sabiéndose con el derecho de conocer lo ocurrido, decide localizar su actual paradero.

—LAS CHICAS DE ORO

"La subasta"

Las chicas no disponen de dinero para reparar el tejado de la casa que está lleno de goteras. De repente se les ocurre que podrían aprovecharse de la enfermedad de un famoso pintor, para comprar un cuadro suyo y venderlo a mayor precio una vez muerto.

22,35, ESTRENOS TV

"El bebé ya está en casa"

Intérpretes: Coleen Dewhurst, Warren Oates.

Cuando Kramer, una mujer de cuarenta y siete años, tiene su cuarto hijo, ella y su marido tienen que adaptarse de nuevo al trabajo que trae consigo tener otra vez un niño en casa. Sus tres hijos ya mayores, tienen su propia vida. Anna cada vez está más cansada, no quiere salir de casa, ya no se siente como antes y se deprime cuando piensa en su cuarenta y ocho cumpleaños.

00,10, DIARIO NOCHE

- 00,45, LA CONDESA DE CHIARNY
- 01,40, DESPEDIDA Y CIERRE

SEGUNDA CADENA

- 07,45, CARTA DE AJUSTE
- 07,59, APERTURA
- 08,00, CON TU CUERPO
- 08,15, ARTE Y TRADICIONES POPULARES
- 08,45, DIBUJOS ANIMADOS
- 09,10, BARRIO SESAMO
- 09,35, THE WOLF
- 10,00, LOS MUNDOS DE YUPI
- 10,30, KLIP
- 11,00, EL ORO NEGRO DE LORNAC
- 12,00, LAS DOCE EN PUNTA
- 13,00, OTROS PUEBLOS
- 14,00, EURODIARIO
- 14,30, EL MEDICO RURAL
- 15,20, EL MIRADOR
- 15,35, EL ACUARIO FANTASTICO
- 16,30, SESION DE TARDE
- "Guacho"
- 18,05, EL MUNDO DEL CABALLO
- 18,30, HABLANDO CLARO
- 19,00, VIDEOMIX
- 19,30, VERANO DEPORTE
- 23,00, NOTICIAS-2
- 23,30, PLAYA DE CHINA
- 00,15, MINICINE
- "Queremos los coroneles"
- 01,50, MUSICA N.A.
- 02,20, DESPEDIDA Y CIERRE

**JUEVES
30
AGOSTO**

PRIMERA CADENA

- 07,45, CARTA DE AJUSTE
- 07,59, APERTURA
- 08,00, BUENOS DIAS
- 10,00 UN HOGAR PARA LOS ANIMALES
- 10,45, AVENTURA 92
- 11,45, APAGA Y VAMONOS
- 12,00, SANTA BARBARA
- 12,45, DIBUJOS ANIMADOS
- 13,00, EL ARCA DE NOE
- 13,30, MAGAZINES TERRITORIALES
- 13,59, CONEXION CON LA PROGRAMACION NACIONAL
- 14,00, VALERIE
- 14,30, INFORMATIVOS TERRITORIALES
- 14,55, CONEXION CON LA PROGRAMACION NACIONAL
- 15,00, TELEDIARIO-1
- 15,30, EL TIEMPO
- 15,35, CRISTAL
- "Episodio n.º 189"
- Adam vuelve a intentar que Cristina se case con él, argumentando que ella necesita a un hombre que la quiera, pero Cristina sigue queriendo a Luis Alfredo.
- 16,25, CAJON DESASTRE
- 17,25, EL DUENDE DEL GLOBO
- 17,30, LOS MUNDOS DE YUPI

17,55, AVANCE TELEDIARIO

- 18,00, EN VERANO
- 19,00, 3 X 4
- 20,00, INFORMATIVOS TERRITORIALES
- 20,09, CONEXION CON LA PROGRAMACION NACIONAL
- 20,10, LOS CABALLEROS DE HOUSTON
- "La mano blanca"

Un grupo de encapuchados que, como tarjeta de visita, utiliza una mano blanca pintada sobre fondo negro, se dedica a asesinar a todos los mejicanos que llegan a Houston ilegalmente, esgrimiendo como justificación el ser guardianes de la pureza de sangre de todo Texas.

- 21,00, TELEDIARIO-2
- 21,30, EL TIEMPO
- 21,38, PARAISO PERDIDO
- "Angus"

Intérpretes: Julia Blake, Philip Sayer, Arthur Dignam, Victoria Longley, Patrick Quinn, Edward Wiley. En Sidney en 1938, Angus Week, un joven huérfano de diecisiete años, que viene a enterrar a su única tía, acepta la invitación de Eve St. James, antigua amiga de su madre, para ir a vivir con su familia. El Sr. St. James, un juez retirado que siente la culpabilidad por condenar años atrás a un hombre inocente, y los hijos, Steve, Bea y Tip, gastan su tiempo en extravagantes juegos que constituyen su diversión preferida.

- 22,30, EL PRIMI-JUEGO
- 22,45, UN DIA ES UN DIA
- 00,15, DIARIO NOCHE
- 00,50, LA CONDESA DE CHARNY
- 01,45, DESPEDIDA Y CIERRE

SEGUNDA CADENA

- 07,45, CARTA DE AJUSTE
- 07,59, APERTURA
- 08,00, CON TU CUERPO
- 08,15, ARTE Y TRADICIONES POPULARES
- 08,45, DIBUJOS ANIMADOS
- 09,10, BARRIO SESAMO
- 09,35, TEEN WOLF
- 10,00, LOS MUNDOS DE YUPI
- 10,30, MUSICA N.A.
- 11,00, LA LOCURA COTIDIANA
- 12,00, LAS DOCE EN PUNTA
- 13,00, LA RUTA DE LA SEDA POR MAR
- 14,00, EURODIARIO
- 14,30, EL MEDICO RURAL
- 15,20, EL MIRADOR
- 15,35, NATIONAL GEOGRAPHIC
- 16,30, SESION DE TARDE
- "Santos el Magnífico"
- 18,05, LA OTRA MIRADA
- 19,00, VIDEOMIX
- 19,30, VERANO DEPORTE
- 21,30, NOTICIAS-2
- 22,00, TAHITI Y SUS ISLAS: EL ULTIMO PARAISO
- 22,35, JUEVES CINE
- "Extraña amistad"
- 00,20, METROPOLIS
- 01,00, ULTIMA SESION
- "Un pasado en sombras"
- 02,40, DESPEDIDA Y CIERRE

VIERNES
31
AGOSTO

PRIMERA CADENA

- 07,45, CARTA DE AJUSTE
- 07,59, APERTURA
- 08,00, BUENOS DIAS
- 10,00 UN HOGAR PARA LOS ANIMALES
- 10,45, AVENTURA 92
- 11,45, APAGA Y VAMONOS
- 12,00, SANTA BARBARA
- 12,45, DIBUJOS ANIMADOS
- 13,00, EL ARCA DE NOE
- 13,30, MAGAZINES TERRITORIALES
- 13,59, CONEXION CON LA PROGRAMACION NACIONAL
- 14,00, UNA FORMA DE VIVIR
- 14,30, INFORMATIVOS TERRITORIALES
- 14,55, CONEXION CON LA PROGRAMACION NACIONAL
- 15,00, TELEDIARIO-1
- 15,30, EL TIEMPO
- 15,35, CRISTAL

"Episodio n.º 190"

Después del encuentro en un restaurante de Victoria y Alejandro, éste da rienda suelta a sus celos, cosa que satisface a Victoria, ya que es eso lo que pretendía. Adam comenta con su madre la posibilidad de que Cristina le acepte como marido, lo que Luis Alfredo escucha por casualidad.

16,25, PLASTIC

17,25, EL DUENDE DEL GLOBO

17,30, LAS AVENTURAS DE PETER, COLA DE ALGODON

17,55, AVANCE TELEDIARIO

18,00, LAS ESTRELLAS

18,30, CON LAS MANOS EN LA MASA

19,00, 3 X 4

20,00, INFORMATIVOS TERRITORIALES

20,09, CONEXION CON LA PROGRAMACION NACIONAL

20,10, LOS CABALLEROS DE HOUSTON

21,00, TELEDIARIO-2

21,30, EL TIEMPO

21,38, LA GRAN EVASION

"Episodio n.º 2"

La evasión de setenta y cinco prisioneros de Sagan indigna extraordinariamente a Hitler. El Dr. Absolón, miembro de la Gestapo, es designado por el Führer para dar un escarmiento a los responsables. Posteriormente acepta la propuesta de Burchardt de matar a más de la mitad de los escapados. A Sagan únicamente regresan quince hombres y el mariscal del campo, que había sido relevado de su puesto, es asesinado.

22,30, HOMENAJE A PACO MARTINEZ SORIA

"El alegre divorciado"

Intérpretes: Paco Martínez Soria, Florinda Chico, Norma Lozarena, Fernando Luján, Carl Hillos, Sergio Barrios, Carmen Cervera.

Ramón y su esposa Socorro, propietarios de una taberna en un castizo barrio madrileño, viajan a Méjico donde su hijo va a contraer matrimonio con la hija de un millonario. Doña Socorro, que es una maniática de la limpieza, lleva años amargándole la existencia a don Ramón.

Como en Méjico se tramita el divorcio con suma celeridad, el tabernero se agarra a él como tabla de salvación.

00,00, DIARIO NOCHE

SEGUNDA CADENA

07,45, CARTA DE AJUSTE

07,59, APERTURA

08,00, CON TU CUERPO

08,15, ARTE Y TRADICIONES POPULARES

08,45, DIBUJOS ANIMADOS

09,10, BARRIO SESAMO

09,35, TEEN WOLF

10,00, PLASTIC

11,00, LAS IBAÑEZ

12,00, LAS DOCE EN PUNTA

13,00, LOS PUEBLOS DEL PACIFICO

14,00, EURODIARIO

14,30, EL MEDICO RURAL

15,15, EL MIRADOR

15,35, SECUENCIAS

16,30, SESION DE TARDE

"El chico millonario"

18,00, OFICIOS PARA EL RECUERDO

18,30, STOP, SEGURIDAD EN MARCHA

19,00, VIDEOMIX

19,30, VERANO DEPORTE

21,30, NOTICIAS-2

22,00, BUEN HUMOR

22,30, A TRAVES DEL ESPEJO

"El fantasma de la Sra. Morison"

01,30, ARTE Y ARTISTAS FLAMENCOS

02,00, DESPEDIDA Y CIERRE

SABADO
1
SEPTIEMBRE

PRIMERA CADENA

00,45, CINE MITICO

“Quiero seguir cantando”

Intérpretes: Judy Garland, Dirk Bogarde, Aline MacMahon, Jack Klugman, Gregory Philips.

Una famosa cantante norteamericana llega a Gran Bretaña. Allí tendrá que enfrentarse a su pasado: el reencuentro con el hombre que mantuvo con ella, años atrás, un apasionado romance, supondrá para ella replantearse no sólo su vida, sino también su carrera musical. De aquella relación nació una hija, que todo este tiempo ha vivido con su padre.

02,20, JAZZ ENTRE AMIGOS

03,15, TARIRO VERANO

03,45, DOCUMENTOS TV

04,40, EL SALERO

05,35, OTROS PUEBLOS

06,30, VIDEOMIX

07,30, DE PELICULA

08,30, PERO... ¿ESTO QUE ES?

09,35, LOS CONTAMIMALOS

10,00, SOPA DE GANSOS

10,25, AVANCE TELEDIARIO

10,30, NO TE LO PIERDAS

— PISTA DE ESTRELLAS

12,30, VIVA LA CIENCIA

13,00, JUEGO SIN FRONTERAS

14,35, BIOMAN

15,00, TELEDIARIO
FIN DE SEMANA

15,30, EL TIEMPO

15,35, LOCA ACADEMIA
DE POLICIA

16,05, PRIMERA SESION

“El asedio de los sajones”

Intérpretes: Ronald Lewis, Jeanette Scott, Ronald Howard, Mark Digman, John Laurie, Richard Clarke, Jerome Willis.

En Camelot, corte del rey Arturo, un noble ambicioso, de los más allegados al soberano, Edmund Cornuelles, encabeza en la sombra la oposición sajona, amparándose en ella en su intento de usurpar el trono: asesinado Arturo, su heredera, la princesa Katharine, salva la vida gracias al gran Robin, aventurero del bosque, que evitará que el de Cornuelles se proclame rey y hará que la princesa, el mago Merlín y la espada Escalibur vuelva a ocupar el sitio que les corresponde.

17,35, DIBUJOS ANIMADOS

18,05, ROCKOPOP

19,15, UNA SOLA TIERRA

20,05, TUSITALA

“Episodio n.º 6”

Fanny despierta inquieta y temerosa sin explicarse el motivo. Louis ha conseguido liberar a Mataafa, se siente amada, su salud ha mejorado notablemente y sin embargo, no puede apartar de su mente el presentimiento de que algo terrible ocurrirá.

El mismo día, y cuando se disponían a brindar con su felicidad, Robert Louis Stevenson dejó de existir. Todos los samoanos, hermanos, se reunieron para brindar, en un entierro reservado sólo para reyes, el último adiós a Tusitala.

21,00, TELEDIARIO
FIN DE SEMANA

21,35, INFORME SEMANAL

22,35, SABADO CINE

22,40, “El beso de la pantera”

Intérpretes: Nastassja Kinsky, Malcolm McDowell, John Heard, Annette O'Toole, Rubi Dee.

Irena llega a Nueva Orleans para reunirse con su hermano Paul, al que no veía desde hace mucho tiempo. Conoce a Oliver, veterinario jefe del zoo, que le ofrece un trabajo allí. Oliver está preocupado por el extraño comportamiento de la pantera que ha escapado

de su jaula y atacó a una mujer. Todo se complica al descubrirse otros crímenes cometidos también, al parecer, por una fiera.

—AVANCE TELEDIARIO

00,45, “El precio del triunfo”

Intérpretes: Van Heflin, Evefect Sloane, Ed Begley, Beatrice Straight, Elizabeth Wilson.

El “Holding” Ramsey, uno de los más importantes del país, acaba de incorporar a su cúpula directiva a Fred Staples, un oscuro ingeniero que dirigía una de las plantas de la empresa en el estado de Ohio. Esta decisión provoca la alarma de los grandes dirigentes, que ven en el recién llegado un peligroso competidor. Muy pronto, el hecho será ya evidente: el magnate Ramsey le ha nombrado su sucesor y el joven ingeniero tendrá que renunciar a sus más íntimas convicciones.

SEGUNDA CADENA

07,45, CARTA DE AJUSTE

07,59, APERTURA

08,00, CON TU CUERPO

08,15, LA EDICION
CIENTIFICA

08,40, DUBUJOS ANIMADOS

09,05, BARRIO SESAMO

09,30, VIDEOMIX

11,30, JAZZ ENTRE AMIGOS

12,30, TENDIDO CERO

13,00, CONCIERTO
DE LA ORQUESTA
SINFONICA DE VIENA

14,30, ULTIMAS PREGUNTAS

15,00, CHARLIE CHAPLIN:
LA INFANCIA
DE UN GENIO

16,00, ESTADIO 2

21,00, RELATOS TV

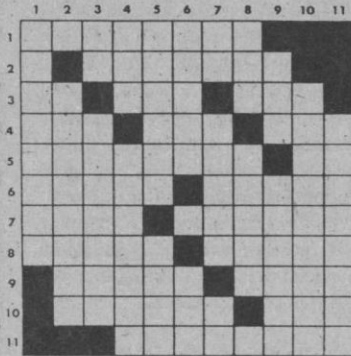
22,30, EL NUEVO
ESPECTADOR

23,30, BUTACA DE SALON

01,40, DESPEDIDA Y CIERRE

TIEMPO LIBRE

CRUCIGRAMA



HORIZONTALES.— 1: Métodos. 2: Región de Rusia. 3: Al revés, campeón. Perro. Se atreva. 4: Nombre de consonante. Pronombre personal. Adverbio de lugar. 5: Airosas, gallardas, graciosas. Letas de "coma". 6: Ciudad del Norte de Francia. Manta raída. 7: Divinidad. Aciertos. 8: Al revés, bonito, gra-

cioso. Pan sin levadura. 9: Al revés, voluta. Al revés, capital de Perú. 10: Al revés, aportabas. Adverbio de lugar. 11: Lámina de latón muy batida y adelgadada, que imita al oro (Pl).

VERTICALES.— 1: Aplacado, pacificado. 2: Gritos. 3: Consonante repetida. Equivocada. 4: Movimiento convulsivo habitual de un músculo. Nombre de varón. 5: Arbol exótico, de madera negra muy estimada en ebanistería (Pl), Alabar. 6: Adverbio de cantidad. Letras de "gorro". 7: Terminación de infinitivo. Serie de cosas ensartadas. Consonantes. 8: Al revés, escucháis. País europeo. 9: Agarradero. Ser orgánico que vive, siente y se mueve por propio impulso. 10: Ahorre. 11: Figurado, uniólas, amalgamólas.

FRASES CELEBRES

"Donde acaba la biología comienza la religión".

Gilbert Keith Chesterton

"Los imposibles de hoy serán posibles mañana".

Konstantin Eduardovich Tsiolkovsky

"Sólo el que vive en la opulencia reniega de ella".

Ludwing Marcuse.

Que no hay fortuna contraria que no venza el valor.

Lope de Vega, contra el valor no hay desdicha, acto II escena X

también dice en la XIV: Mientras que la vida dura, contra el valor no hay desdicha.

Será cosa de alquilar balcones para ver lo que pasa cuando yo me muera.

Frase atribuida a Cánovas; desde luego se consideraba como un hombre providencial. Certo que Bismarck ha dicho de él: "Yo jamás me incliné ante nadie, pero lo hice siempre con respeto cuando oía pronunciar el ilustre nombre de Cánovas del Castillo.

Hoy la he visto... la he visto y me ha mirado. ¡Hoy creo en Dios!

Rimas. Gustavo Adolfo Becquer.

UMOR SIN ACHE

¡LA JET-SET MARBELLÍ, EN BRAGAS!



Marbella (de nuestro corresponsal Alamedo del Parral y Diez).— ¡Esto es el acabose, amigos lectores! ¡Nunca se han visto más pecados mortales juntos por metro cuadrado! Marbella arde en el vicio y no hay quien la pare. Las siete plagas de Egipto amenazan esta villa, sepultada en el caos y en el ludibrio. Varios corresponsales de toda España cubrimos la información de este escandalazo amoral que recalienta buena parte del globo y amenaza con un castigo celestial ejemplar, donde los haya.

EL GUATEQUE DE TITA CERVEZA

La actual baronesa Von Thasken ha dado en el día de ayer en su yate «Pastizamen» una fiesta de las de órdago. La baronesa viuda de Tarzán de los Monos, recibió a la canallezca con su reconocido porte y señorío. El barón Von Thasken, siempre discreto y majestuoso, lucía en su mano derecha un anillo de seis millones de pesetas con el escudo de su aristocrática casa y en la mano izquierda lucía una copa de Whisky Chivas renovada constantemente por un parado contratado al efecto por seis meses. Tita nos fue enseñando con sencillez inigualable sus Van Gogh. ¡Estos barones tienen Van Goghs hasta en la carbonera del yate! Acto seguido nos echó de comer a los chicos de la prensa una especie de tortilla de patata con caviar y morcillas de Burgos, que nos supo a gloria. Por allí vimos al famoso ex-tenista Manolo Santajuana, dando mordiscos con su privilegiada dentadura a varias pin-ups, y también vimos a la Faraona, a la auténtica Paca Florones, que preparaba (según nos dijo) la declaración de la renta de las personas físicas del año que viene, con verdadero cariño.

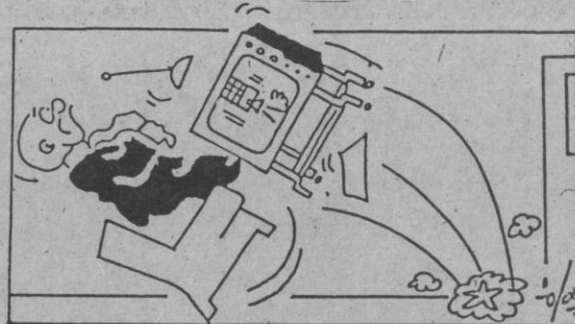
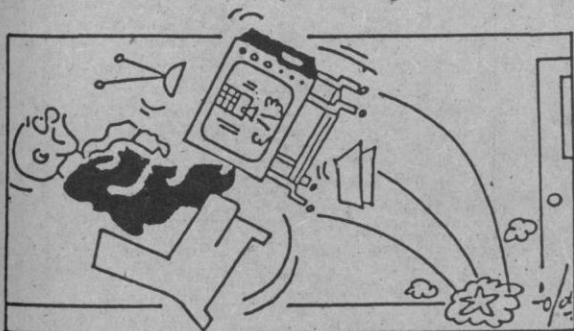
TITA CERVEZA, MOLESTA CON LOS VILAGÓNGORA

Preguntamos a la sin par Tita por su reciente encontronazo con el periodista, escritor y aristócrata José Luis de Vilagóngora. La baronesa, con un mohín de asco y señorío, nos dijo lo siguiente: «José Luis de Vilagóngora es un cerdo con tirantes. Y esto lo digo con mucho respeto para los cerdos de este País, y también para los que usan tirantes. El barón casi no se ha enterado de nada, pues como ya sabéis se pasa el día pensando en Cezanne. Pero yo sí que lo digo, y que me perdone el sector charcutero nacional: ¡Un cerdo con tirantes!». ¡Pues vaya un cabreo! Seguiremos informando. Atentos.

ALAMEDO DEL PARRAL Y DIEZ

LOS SIETE ERRORES

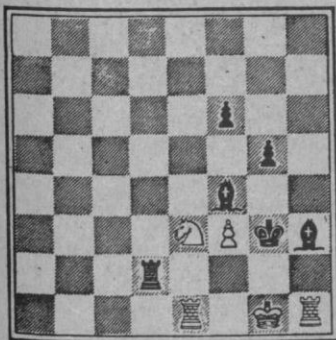
Al copiar el dibujo, el autor cometió **siete** errores. ¿Sería Vd. capaz de descubrirlos?



Problemas de ajedrez

NEGRAS

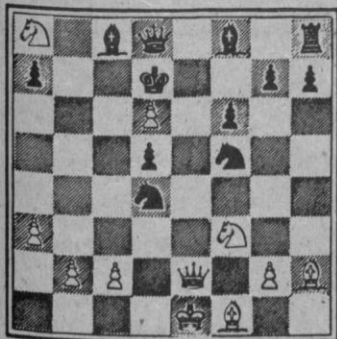
Por HARRY SMITH



BLANCAS

Juegan negras y dan mate en tres. Cómo?

NEGRAS



BLANCAS

Juegan blancas y dan mate en dos.

PROBLEMA DE LOGICA

	Primera	Segunda	Tercera	Cuarta
SEÑORA				
CALZADO				
COLOR				
ARREGLO				

Cuatro señoras entran, una tras otra, en la zapatería a donde llevan a arreglar sus zapatos. Con los datos que le damos a continuación, y si los mecanismos de su lógica funcionan bien, tendrá que deducir la colocación en las correspondientes casillas del nombre de cada una de las señoras, el calzado que lleva a componer, el color de éste y el arreglo que necesita.

- La Sra. de Pérez lleva a arreglar unas botas.
- El calzado de color marrón necesita suelas.
- El nombre de una de las señoras es Gómez.
- La señora de Pérez entra en la zapatería inmediatamente antes que la que lleva a arreglar unos zapatos de señora.
- La señora que entra en cuarto lugar lleva a arreglar unos zapatos de caballero y la compostura que necesitan éstos no son punteras.
- El calzado que lleva a arreglar la Sra. de Pérez necesita tapas.
- La Sra. de García lleva a arreglar unos zapatos azules y entra en la zapatería inmediatamente detrás de la señora que lleva a arreglar unos zapatos negros.
- La Sra. de Martínez lleva a arreglar unos zapatos de señora.
- La señora que lleva a arreglar unos zapatos que necesitan mediasuelas entra en la zapatería inmediatamente antes que la que lleva a arreglar unos zapatos marrones.
- La señora que lleva a arreglar los zapatos que necesitan punteras entra inmediatamente antes que la señora que lleva a arreglar unos zapatos de niño.
- El color del calzado que lleva a arreglar la primera señora que entra en la zapatería es blanco.

HOROSCOPO

PARA LA SEMANA DEL 26 DE AGOSTO AL 1 DE SEPTIEMBRE

<u>ARIES (21 marzo a 20 abril)</u>	
	SALUD B TRABAJO M DINERO E AMOR B
<u>TAURO (21 abril a 20 mayo)</u>	
	SALUD E TRABAJO B DINERO M AMOR B
<u>GEMINIS (21 mayo a 20 junio)</u>	
	SALUD B TRABAJO E DINERO B AMOR M
<u>CANCER (21 junio a 21 julio)</u>	
	SALUD B TRABAJO B DINERO M AMOR E
<u>LEO (22 julio a 21 agosto)</u>	
	SALUD E TRABAJO R DINERO P AMOR B
<u>VIRGO (22 agosto a 22 sept.)</u>	
	SALUD B TRABAJO B DINERO R AMOR B

<u>LIBRA (23 sept. a 22 oct.)</u>	
	SALUD E TRABAJO R DINERO P AMOR R
<u>ESCORPION (23 oct. a 22 nov.)</u>	
	SALUD P TRABAJO M DINERO B AMOR E
<u>SAGITARIO (23 nov. a 20 Dic.)</u>	
	SALUD O TRABAJO B DINERO R AMOR E
<u>CAPRICORNIO (21 Di. a 19 En)</u>	
	SALUD E TRABAJO R DINERO B AMOR B
<u>ACUARIO (20 En. a 18 Feb.)</u>	
	SALUD P TRABAJO R DINERO E AMOR E
<u>PISCIS (19 Feb. a 20 marzo)</u>	
	SALUD R TRABAJO E DINERO B AMOR R

CLAVE DE SIGNOS

E = Excelente. - B = Bueno. - R = Regular. - M = Malo. - P = Pésimo.

PROBLEMA DE LOGICA

Señora: Pérez, Martínez, García, Gómez.
Calzado: Botas, zapatos señora, zapatos niño, zapatos caballero.
Color: Blanco, negro, azul, marrón.
Arreglo: Tapas, punteras, mediasuelas, suelas.

SOLUCIONES A TIEMPO LIBRE

SIETE ERRORES

Rueda
 Humo
 Tirador
 Antena
 Televisor
 Papel
 Trayectoria TV

PROBLEMA DE AJEDREZ

1. ...
 2. T x A.
 3. T x R.
 1. D x R.
 2. A x C mate

CRUCIGRAMA

HORIZONTALES.— 1: Sistemas. 2: Siberia. 3: sA. Sax. Can. Ose. 4: Ele. Nos. Acá. 5: Garbósas. Om. 6: Arras. Ruana. 7: Dios. Atinos. 8: odniL. Azimo. 9: oeloR. aMiL. 10: safarT. Acá. 11: Oropeles.
 VERTICALES.— 1: Sosegado. 2: Alaridos. 3: SS. Erróneo. 4: Tic. Basilio. 5: Ebanos. Loar. 6: Menos. Rro. 7: Ar. Sarta. TP. 8: siO. Suiza. 9: Asa. Animal. 10: Economic. 11: Amáso-las.