

Fin de Semana

Mallorca,

paraíso turístico europeo (y II)

Por PABLO MARTIN CANTALEJO

PETRA Y FRAY JUNIPERO

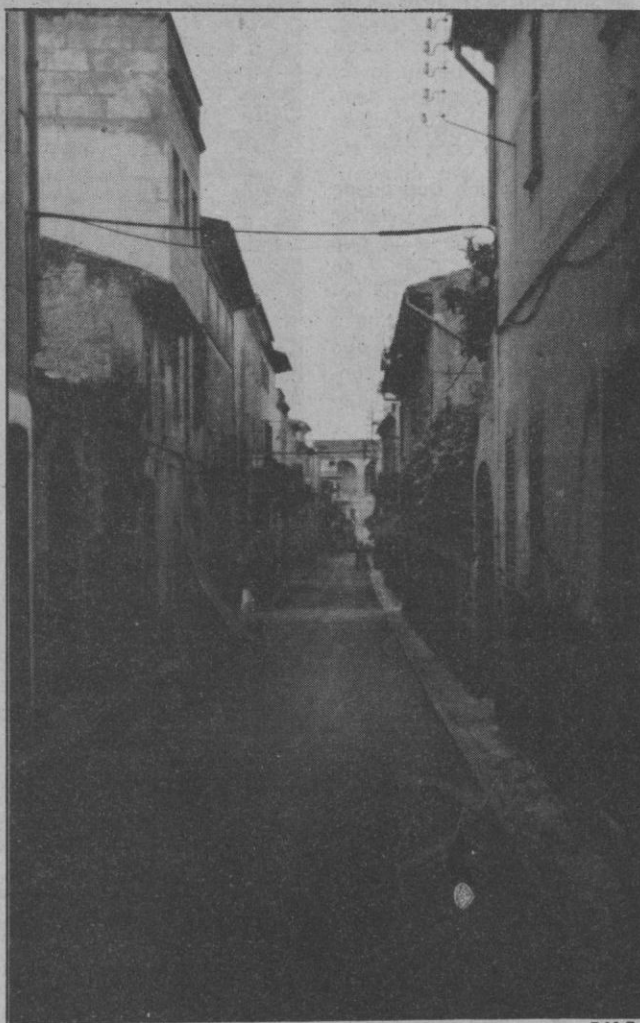
De regreso a Palma es recomendable desviarse unos kilómetros para acercarse a Petra, un pequeño pueblecito, muy pintoresco, que tiene el orgullo de ser la patria de un gran monje franciscano, fray Junipero Serra, el Apóstol de California.

Cuando llegamos a Petra, la población parece desierta. Cae la tarde y todas las ventanas, balcones y puertas aparecen cerrados. Ventanas y balcones protegidos por celosías de madera, pintadas generalmente de verde. Alguien nos dice que las gentes hacen la vida de cara al interior, a los patios familiares, y no falta quien apunta que en Petra gustan de ver, sin ser vistos. Algún inoportuno vehículo rompe el silencio de estas callecitas bien pavimentadas, festoneadas de edificios con dos o tres alturas la mayoría, paredes de piedra, enredaderas asomando sobre tapias que dejan adivinar placenteros jardines...

Siguiendo una de las fachadas de la iglesia, se desemboca en una placita cuyo fondo ofrece un patio con palmeras y cipreses, un pozo, muchas plantas, y un

soportal que da acceso al edificio que sirve de museo en homenaje a fray Junipero. Allí se recogen objetos, fotografías, libros, dibujos... relacionados con el fraile y con sus fundaciones californianas. Fray Junipero vivió unos 35 años en Mallorca y otros tantos en América. Un erudito local, Bartolomé Font Obrador, que lo sabe todo sobre el franciscano, relata con énfasis y un irrefrenable entusiasmo la vida y obra del ilustre mallorquín.

Muy cerca de esta casa-museo se encuentra el modesto edificio, de dos plantas, en el que vino al mundo, el 24 de noviembre de 1713, Miguel José Serra, en religión fray Junipero. En el patio posterior de la vivienda, inundado de plantas que crecen a su albedrío, un pequeño horno de piedra; en el interior, modestas habitaciones, con mobiliario «ad hoc», cuyo estado es denunciado por los propios mallorquines como de completo abandono, aunque la casa depende de una fundación que la recibió en 1982 y que desde entonces, se asegura, no ha celebrado ninguna reunión. Se la señala, pues, como culpable del abandono del edificio, en el que el deterioro es mani-



Una callecita de Petra

P.M.C.

EL ADELANTADO DE SEGOVIA

Sábado 7 de abril de 1990

Año XC.—Núm. 27.440

D.L. SG 7-1958

Director:

Pablo Martín Cantalejo

PROGRAMA DE TVE

Del 8 al 14 de abril

fiesto en muebles y fábrica. Esta es una típica vivienda mallorquina del siglo XVIII.

Entrando ya en Palma, el último alto en el camino. Se puede visitar los sótanos donde «vive» el brandy Suau, de Bodegas y Destilerías de Mallorca, en Pont D'Inca. Su fundación se remonta a 1851, ahora se encuentra en etapa de relanzamiento y se prepara una adecuada promoción de un producto del que sus propietarios están orgullosos. Las amplias bodegas, muy bien conformadas, ofrecen adecuadamente apilados docenas y docenas de barriles conteniendo el licor en las diferentes etapas de formación.

TREN Y TRANVIA PARA TURISTAS

Otra excursión que puede realizarse para aprovechar toda una jornada es la que tiene por meta Sóller y su puerto, famoso lugar de verano, y también por su bella estructura, con un cierre que provocan dos grandes montañas, ofreciendo una panorámica de ensueño.

Para ir de Palma a Sóller se puede optar por el pequeño tren que debe hacer muchos años, sobre vía de 95 centímetros de ancho, realiza el recorrido. Tiene salidas a varias horas, y una de ellas, a las 10,10 de la mañana, especialmente destinada a turistas. El viaje es bonito, el tren —con máquina electrificada aunque con vagones de madera, al uso antiguo, que se van renovando a medida que se deteriora— hace el trayecto a una velocidad sólo regu-



Monumento en recuerdo a fray Junípero, en Petra

lar, atravesando campiñas de variopinto colorido, cruzando montañas por cortos y frecuentes túneles.

Cuando el tren llega a la estación de Sóller, se le tiene que someter a una serie de

operaciones, porque es preciso situar la máquina en cabeza pero en dirección opuesta, y no se dispone de espacios amplios que puedan facilitar la maniobra. Uno se entretiene viendo las sucesivas operaciones en espera de que, de una cochera próxima a la estación salga el tranvía que hará el recorrido hasta el puerto de Sóller. También se destina al turismo; en el buen tiempo, el tranvía va descubierto; en mi viaje me correspondió un vagón cerrado; hice el recorrido de cinco kilómetros en la plataforma posterior, desde la que se contempla el bello paisaje que vas dejando atrás. Las calles de Sóller primero, animadas y bulliciosas, con sus

bien presentados comercios que casi tocas con la mano desde el tranvía; la campiña, después, con pequeñas y abundantes fincas, caseríos, chalés...

El puerto de Sóller abre al visitante muchos comercios «especializados» en artículos para el turista. Siempre hay numerosos autobuses, en una gran explanada, dejando y recogiendo visitantes. También a nuestra expedición esperaba un autobús para hacer el viaje de regreso, pero antes ascendimos a lo alto de una montaña desde la que se domina el enorme horizonte, desde donde el mar parece —imposible parecer— más pequeño; y el puerto, en el fondo, diminuto. Mientras se toma una copa de cava en el bar del Atalaya Club, la contemplación de la panorámica es un puro deleite. Y también el descenso, pronunciado, por cuestas y escaleras festoneadas de pequeños jardines con sus correspondientes chalés de afortunados propietarios de tan idílicas parcelas.

Desde el puerto de Sóller se puede emprender el regreso a Palma en autobús, pero corriendo la aventura de una sinuosa carretera en medio del impresionante mar verde, que se desliza en pronunciada pendiente hacia el verdadero mar azul, del que la carretera se separa por altos acantilados que, pasado Deyá, en las inmediaciones de Son, Marroig y Miramar están maravillosamente representados por la espectacular visión de la mole de piedra de 83 metros de altura que singulariza a la pequeña península de Na Foradada, nombre que proviene del gran orificio abierto en mitad de la roca.

Olivos milenarios de troncos y ramas dolorosamente retorcidos, palmeras, plantas de variadas especies pueblan estos lugares por los que la carretera sigue zigzagueando, descendiendo en dirección a Valldemosa. Llego casi de noche al pueblo, que no tengo tiempo de recorrer porque la atención principal hay que fijarla en la Cartuja, más

DE LA SIERRA SEGOVIANA



celese

LECHE PASTEURIZADA
LA LECHE MAS NATURAL

UN PRODUCTO SEGOVIANO
AL SERVICIO DE SEGOVIA



El tren de madera (aunque electrificado) de Palma a Sóller

célebre por la pareja de amantes que en ella habitó unos meses, que por sí misma, con ser una espléndida muestra cenobial. A los grandes claustros asoman las puertas de las que fueron celdas de reclusión y retiro de los austeros cartujos, que disponían en cada una de aquéllas de un par de dependencias y un pequeño jardín en el que trabajar, descansar y meditar. En unas de estas celdas permanecieron durante unos pocos meses, Federico Chopin y su amante George Sand, junto a dos hijos de ella. El turista acude atraído por la ya mítica circunstancia, y en esas celdas puede contemplarse algunos recuerdos del famoso músico polaco, tales como unas partituras, el piano mallorquín utilizado mientras desde París le hacían llegar un Pleyel, la mascarilla y el vaciado de una de sus manos, algunos retratos y otro de Armandine Lucile Aurore Dupin «George Sand», en el que se confirma la buena estampa de mujer bella y atractiva de que gozó. Deben visitarse también,

en la Cartuja, la celda del prior, con una interesante biblioteca; la farmacia, que

conserva botes y tarros catalanes y recipientes de vidrio mallorquín, y la iglesia, con



El puerto de Sóller; panorámica

unas interesantes pinturas en bóveda y cúpulas.

GRANJA MALLORQUINA Y PUEBLO ESPAÑOL

La Granja es un lugar situado cerca de la localidad de Esporles, a unos 15 kilómetros de Palma. Se trata de una magnífica y enorme mansión cuyo origen puede remontarse a la época de dominación mora, cuando allí existía una alquería que en sucesivas etapas se transformó en lo que hoy sigue siendo. El gran edificio, que contiene un elevado número de estancias, se encuentra en un bellissimo paraje de frondosa vegetación, con floridos jardines, fuentes naturales... De propiedad privada, constituye un gran museo etnológico; en sus dependencias y en el gran patio de acceso al caserón, se exhiben muestras valiosas del ayer de Mallorca: Muebles, utensilios, herramienta para diversos trabajos de artesanía, prensas para aceite y vino, laboratorio, instrumentos de tortura, molino harinero, telares,

graneros, tintorería, destilería, etc.

El visitante recorre el edificio atraído por las numerosas y diversas muestras que se le ofrecen, elementos importantes para reconstruir

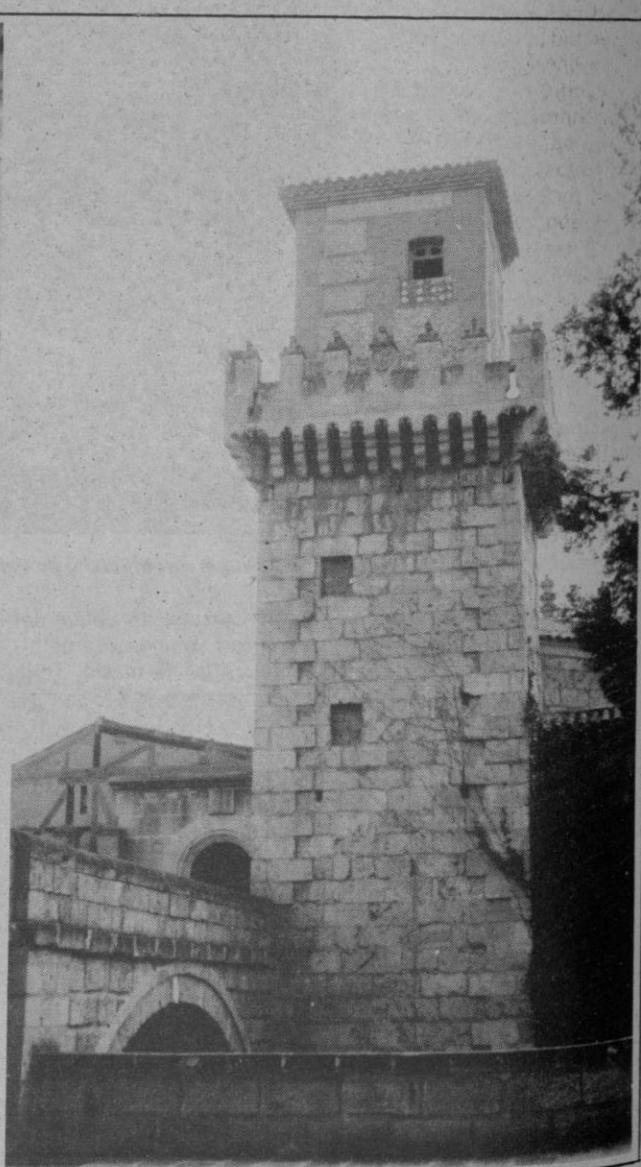
miércoles y viernes se celebra una muestra artesanal y folklórica.

Y, por esta vez, decimos adiós a Mallorca con un breve recorrido por su Pueblo Español. Aunque todo sea mero decorado, no deja de

entre éstos, se encuentran tres de Segovia: Una casa de fachada esgrafiada, la Cárcel Vieja y el torreón de Arias Dávila.

Si usted, en su próximo viaje a Mallorca —seguro

derá cuanto he contado y muchísimo más, porque David —figura oronda, cabello poblado y albo— es un «pozo de sabiduría» mallorquina, porque ama, siente y vive una tierra que es como suya, aunque su origen no esté allí.



Reproducciones segovianas en el Pueblo Español de Palma de Mallorca: A la izquierda, Cárcel Vieja (Biblioteca); a la derecha, torre de Arias Dávila (Hacienda)

P. M. C.

mentalmente el tipo de vida de los antepasados. A la salida puede degustar un gratificante vasito de alguna de las numerosas bebidas que se ofrecen al forastero, junto a unos ricos buñuelos o pan de higo. Aunque las visitas pueden hacerse a diario, los

ser curioso pasear por este poblado conformado por edificios singulares de las distintas regiones y capitales españolas. Tanto exterior como interiormente, se pueden recorrer las callejuelas, patios, pasadizos, que juegan junto a los edificios característicos,

que ya le está programando— coincide con la figura de David Guerrero, guía profesional, excelente maestro de ceremonias y compañero «de fatigas» en la Federación Española de Periodistas y Escritores de Turismo, seguro que en muy poco tiempo apren-

«BALEARES, REGION TURISTICA EUROPEA DEL 92»

Si Mallorca puede considerarse como «paraíso turístico europeo», calificativo que puede venir a reemplazar al

de «la isla de la calma» que antaño le diera Santiago Rusiñol, calma que ahora se ha visto, lógicamente, algo violentada por la imposición de la sociedad contemporánea, también es lógico que las Baleares en sí tengan muy serias aspiraciones de cara al futuro. Y precisamente esas aspiraciones, que ha asumido en plenitud el Gobierno Balear, se encaminan a preparar, planificar y desarrollar todos cuantos proyectos sean precisos para lograr el reconocimiento de Baleares como «región turística europea del 92». A ello aspiran conjuntamente las cuatro principales islas, Mallorca, Menorca, Ibiza y Formentera, que en su geografía aglutinan un amplio abanico de atractivas variedades.

Baleares se apresta a afrontar con decisión este reto para el 92, con la ventaja de ser pionera en el desarrollo de los servicios turísticos.



Cartuja de Valldemosa

CIUDADANO NICO

CARNAVAL, LIBERACIONES, SEMANA SANTA (III/último): Como primer punto a exponer al inicio del comentario que cierra el conjunto de los tres artículos que tendrían que derivarse del título seleccionado para ir tratando las definiciones que lo determinaron, verdad es, y así lo confesamos al lector que en días pasados se interesó del por qué una mezcla de palabras que tan alejadas quedan en significación que las complementa, que con ello hemos ido buscando el llegar al sábado que daría paso a la gran fiesta de la Semana Santa. Pero también —queriendo ampliar explicaciones— habremos de anotar que el por qué de nuestra trayectoria más obedecía al hecho de que si por vez primera, en el transcurso de muchos años, habíamos decidido no colaborar en el extraordinario de Semana Santa (que nuestro ADELANTADO, una vez más, volverá a ofrecer a los segovianos), porque no lográbamos encontrar —a pesar de un intento forzado al máximo— tema para la lección apropiada y que lograrse satisficernos, lógico era que pensásemos y fuéramos en busca de la aportación que sirviera para compensar esta ausencia que, ciertamente, había conseguido entrístecernos, pues si doloroso es tener que revivir los sufrimientos de Cristo, admitamos, porque así lo juzgamos y lo creemos, que más pena habrá de producirnos no hacer acto de presencia en ese camino que los cristianos estamos obligados a recorrer para así mejor comprender el padecimiento que EL tuvo que resistir hasta llegar a la colina donde tendría que cumplirse su Crucifixión. Y por ello, desde aquí hasta el final de este espacio, dispuestos estamos para encontrarnos con EL, para gozar de su compañía, para decirle que también nosotros queremos compartir el peso de la Cruz, para confesarle nuestros pecados y para prometer que olvidarle no volverá a repetirse.

Comprendamos que hemos llegado a la Semana Santa y

que nuestro deber de cristianos es comenzarla con propósitos que no terminen en el día de la Resurrección. Contabilicemos lo que hicimos por el bien de los demás durante el tiempo del último año y si el balance fuese negativo, de inmediato seamos esclavos del propósito que libere deudas. Establezcamos un orden para que nuestra actuación generosa compense olvidos y corresponda con el deber de cristianos y pronto sentiremos que EL nos devuelve su favor.

Hay mucho por hacer en un mundo que hoy se nos ofrece muerto por los excesos de egoísmo, envidias, desigualdades, drogas, racismos, corrupciones políticas, agresividades e imperfecciones morales, y no es momento para dudar sobre qué debemos hacer ni para seguir admitiendo engaños o retrocesos. Evitemos pronunciar grasas “guillotina” que puedan anular pensamientos y deseos positivos o que sirvan de excusas para no participar en la obra más apremiante de nuestro tiempo. En la de establecer mayores relaciones humanas para que podamos vivir una vida que aparezca señalada por la mayor comprensión de unos para otros.

Caminamos equivocadamente y debemos reconocer y convencernos de que sin rectificaciones no tendremos futuro. Así pues, en nuestras manos están las soluciones..., ¡nos perderemos o nos salvaremos juntos!

Ante Cristo, en su Cruz, dejemos en esta Semana Santa la semilla del buen fruto. Y cuando la noche larga del Viernes Santo parezca cerrarnos horizontes y nos haga sentir la soledad, no tengamos miedo. El habrá de resucitar y en su rostro veremos —si lo merecemos— una nueva sonrisa. La que nos hará sentir que sigue amándonos y creyendo en nosotros. No reincidamos en los errores y también nosotros, en gozosa resurrección, demos razones para que EL vea en nuestro rostro otra nueva sonrisa.

ENRIQUE GARLA

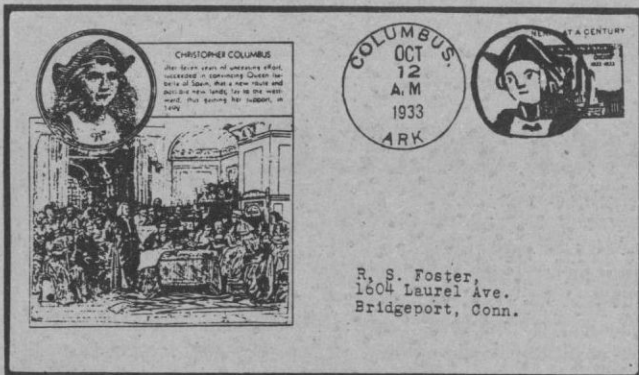


CORREO FILATELICO

El nombre de Colón, título de numerosas ciudades de América (V)

Seguimos aportando nuevos datos para este tan interesante capítulo de la colección temática que sobre el descubrimiento de América venimos publicando simultáneamente con otros artículos de difusión filatélica desde

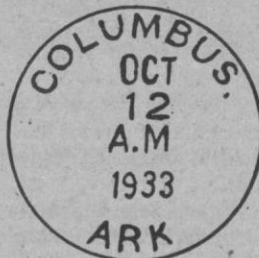
surgiendo nuevos e inéditos materiales para nosotros y para tantos y tantos coleccionistas que no han tenido la misma suerte. Pero ello, aparte de la alegría que nos produce al ir consiguiendo nuevas piezas que



R. S. Foster,
1604 Laurel Ave.
Bridgeport, Conn.

el año 1986, concretamente desde el once de octubre de dicho año, por lo que hasta el treinta de septiembre de 1989, hemos reunido noventa y dos artículos referidos a tan apasionante tema histórico-filatélico

enriquecen la colección, resulta doblemente satisfactorio ofrecer a nuestros lectores estos descubrimientos que tanto animan al coleccionista, a la vez que se ve incrementado su contenido, tanto en número de ho-



que forman el primer tomo de los dos que tenemos previstos hasta 1992.

Pero a medida que avanza nuestro proyecto, como es la realización de una colección homenaje al V Centenario, van

jas, como en la inclusión de nuevos materiales coleccionables.

El caso que merece nuestra atención hoy, se refiere a una carta ilustrada con un matasellos

inédito para nosotros y que por su interés reproducimos aquí, tanto el matasellos en cuestión, como la carta que lo lleva estampado en color violeta. Como puede apreciarse es la figura de Colón la que aparece de forma esquematizada, acompañando el bloque fechador y que corresponde a la ciudad de Columbus de Arkansas, aplicado el día doce de octubre de 1933 y que descubrimos ahora después de cincuenta y siete años. Nunca es tarde si la dicha llega y en este caso concreto, resulta altamente gratificante la espera de tan interesante documento postal.

Al parecer aquel año de 1933 al cumplirse el centenario de progreso en Chicago, el correo americano emitió un sello de tres centavos, que en su variedad de sin dentar sirvió de franqueo a la carta que nos ocupa. Así pues, entonces, aprovechando la fecha del descubrimiento se crearon matasellos similares en aquellas ciudades de los diferentes estados que ostentan el nombre de Colón, ya que conocemos las de Michigan y Ohio, confiando conocer otras.

Entonces en América a efectos coleccionistas, ya existía la costumbre de incluir en los sobres una ilustración y en este caso, aprovecharon la escena en la que Colón pide ayuda a la



compuesta de dieciséis valores, cada uno con los motivos de aquellos cuadros conocidos de diversos pintores que cada cual compuso según la idea acerca de las mismas, reuniendo así en esta serie, lo que España nunca ha hecho, y ahora que la cercanía del V Centenario era ocasión propicia para rectificar el descuido o desidia en este aspecto, estamos desperdiçándola incomprensiblemente, ya que antes de filatelizear a personajes vinculados estrechamente con la gesta gloriosa, hemos incluido a conquistadores ya filatelizados anteriormente mucho mejor que en la tercera serie, y nada digamos en la cuarta pasándonos a los productos. Un día haremos balance de estas series, cuando aparezcan las tres que faltan hasta 1992. Tal vez nos asombremos.

Tanto para el matasellos



Reina Isabel por estar convencido de que su proyecto a través de la ruta que ha estudiado para llegar a las Indias, era posible. Este mismo motivo al pintor Brozik le sirvió de modelo para el sello de cinco centavos, integrante de la serie que Estados Unidos emitió en 1893 para conmemorar el IV Centenario del descubrimiento de América,

como para la ilustración, han tomado el retrato de Colón que tanto prodigó el correo de Chile en sus primeras emisiones, esto es, la efigie del navegante con gorro o bonete, en contra de la figura que nos es familiar de Cristóbal Colón con pelo largo y descubierto.

José María GOMIS SEGUI

Programación de TVE

DOMINGO

8

ABRIL

PRIMERA CADENA

01,10, FILMOTECA TV

«La mujer flambeada»

La historia comienza cuando Eva rompe con su novio porque está asqueada y cansada de una relación tan cerrada. Esta vida le parece demasiado aburrida y burguesa. Es una estudiante universitaria a punto de graduarse. Un día recoge sus cosas y se va. Sin pensarlo mucho, pero con coraje, decide trabajar de prostituta.

02,50, PERO... ¿ESTO QUE ES?

04,00, EL MARTES QUE VIENE

05,05, JAPON,
ESPIRITU Y FORMA

05,50, HABLEMOS DE SEXO

06,35, ENTRE LINEAS

07,05, ROCKOPOP

08,20, EL FUGITIVO

09,10, COMPAÑEROS

10,00, MISA Y PROCESION
DE LOS RAMOS

11,30, AVANCE TELEDIARIO

11,35, CONCIERTO

12,35, CAMPO Y MAR

13,05, EL SALERO

14,00, NUESTRA EUROPA

14,30, DOMINGO REVISTA

15,00, TELEDIARIO
FIN DE SEMANA

15,30, EL TIEMPO

15,35, CALIMERO

16,05, LA COMEDIA

«Vamos por la parejita»

Juan, durante sus largos años de matrimonio con Paulina, no ha visto colmados sus deseos de tener un hijo varón. Tiene siete hijas, pero las casadas no le han dado más que nietas, por lo que Juan vive angustiado rodeado de un mundo femenino, y en plena locura, lleva unas relaciones con una viuda que le propone tener un hijo, puesto que toda su descendencia han sido varones.

17,35, DIBUJOS ANIMADOS

18,00, JUEGO DE NIÑOS

18,30, ALF

19,00, WAKU WAKU

19,30, DOCE DEL PATIBULO

20,30, TELEDIARIO
FIN DE SEMANA

21,00, EL TIEMPO

21,08, EN PORTADA

22,00, DOMINGO CINE

«Casanova 70»

Un comandante italiano, destacado en las fuerzas de la OTAN, descubre, con sorpresa, que su interés por las mujeres, en condiciones normales, va disminuyendo hasta aproximarse cada vez más a la impotencia. Sin embargo, en situaciones de peligro inminente, puede llegar a convertirse en un desenfrenado Casanova. Tan singular oscilación de sus apetitos eróticos va a crearle numerosos problemas, aunque también disfrutará notables satisfacciones.

00,05, AVANCE TELEDIARIO

00,10, BALLET

01,45, DESPEDIDA Y CIERRE

SEGUNDA CADENA

07,45, CARTA DE AJUSTE

07,59, APERTURA
Y PRESENTACION

08,00, CON TU CUERPO

08,15, POR EL ANCHO MUNDO

08,45, CURSOS DE IDIOMAS

10,05, LOS PICAPIEDRA

10,30, CINE PARA TODOS

12,00, DOMINGO DEPORTE

— BALONCESTO. Fórum Filatélico-CAI de Zaragoza. En directo desde Valladolid.

— TENIS. Open Estoril. Final. En directo desde Estoril.

— CICLISMO. Copa del Mundo: París-Roubaix.

— VOLEIBOL FEMENINO. Copa de S. M. la Reina.

— ATLETISMO. Desde Barcelona.

18,30, KUNG FU

«La salamandra»

A cambio de alimentos y de un techo donde cobijarse, Caine comienza a trabajar en la mina de Alonso Davis, un hombre que desde que abandonó a su mujer y a su hijo ocho años atrás, vive como un ermitaño convencido de que encontrará la veta de oro que tantas personas decidieron dejar de buscar, por temor a ser asesinadas por John Bates, el mayor usurpador de la comarca.

19,30, LA HORA DE BILL COSBY

20,00, EL PRECIO JUSTO

21,30, ESTUDIO ESTADIO

01,15, TIEMPO DE CREER

01,30, DESPEDIDA Y CIERRE

LUNES
9
ABRIL

PRIMERA CADENA

- 07,45, CARTA DE AJUSTE
- 07,59, APERTURA
- 08,00, BUENOS DIAS
- 10,00, EL HOMBRE Y LA TIERRA
- 10,25, WEBSTER
- 10,50, AVANCE TELEDIARIO
- 10,55, LARGOMETRAJE
- 12,20, AVANCE TELEDIARIO
- 12,25, SANTA BARBARA
- 13,10, AVANCE TELEDIARIO
- 13,15, DIBUJOS ANIMADOS
- 13,30, MAGAZINES TERRITORIALES
- 13,59, CONEXION CON LA PROGRAMACION NACIONAL
- 14,00, MUJERES EN LOS 40
- 14,30, INFORMATIVOS TERRITORIALES
- 14,55, CONEXION CON LA PROGRAMACION NACIONAL
- 15,00, TELEDIARIO
- 15,30, EL TIEMPO
- 15,33, A MI MANERA
- 17,50, AVANCE TELEDIARIO
- 17,55, LOS MUNDOS DE YUPI
- 18,25, EL TERRITORIO DE HALCONES
- 18,55, EL OSITO RUPERT

- 19,00, NUESTROS ARBOLES
- 19,20, TRES POR CUATRO
- 20,15, INFORMATIVOS TERRITORIALES
- 20,25, CONEXION CON LA PROGRAMACION NACIONAL
- 20,30, TELEDIARIO
- 21,00, EL TIEMPO
- 21,08, PERO... ¿ESTO QUE ES?
- 22,25, HABLEMOS DE SEXO
- 23,10, DOCUMENTOS TV
- 00,10, TELEDIARIO Y TELEDEPORTE
- 00,45, CINE CLUB DE MADRUGADA

«El poblado hibisco»

En el poblado hibisco cada año, en los frescos y despejados días de otoño, las elegantes flores de loto permanecen abiertas y los hibiscos florecidos se balancean con la brisa, llenando la población de fragancias. La bondadosa y bonita Hu Yugin vende una especie de pasta hecha de arroz. Ella trabaja duramente y vive de forma frugal junto a su marido Guigui. Como consecuencia, tiene algo de dinero y finalmente logran construir una nueva casa. Sin embargo, esta casa traerá su desgracia. Durante el movimiento de «limpieza» de 1964 son clasificados como «nuevos campesinos ricos».

03,00, DESPEDIDA Y CIERRE

SEGUNDA CADENA

- 07,45, CARTA DE AJUSTE
- 07,59, APERTURA
- 08,00, CON TU CUERPO
- 08,15, DIBUJOS ANIMADOS
- 08,35, CURSOS DE IDIOMAS
- 09,05, PLASTIC
- 10,00, HOY A LAS 10

- 11,00, EL PRIMERO ENTRE IGUALES
- 12,00, LAS DOCE EN PUNTA
- 13,00, VIDEOMIX
- 13,10, CRISTAL
- 14,00, EURODIARIO
- 14,30, OFICIOS PARA EL RECUERDO
- 15,00, TIRA DE MUSICA
- 15,50, IMAGENES DEL PASADO
- 16,35, LA OTRA MIRADA
- 17,35, SESION DE TARDE
- 19,15, EL MIRADOR
- 19,30, CERCA DE LAS ESTRELLAS
- 22,00, NOTICIAS
- 22,35, CINE CLUB

Ciclo: JACK LEMMON

«En bandeja de plata»

Intérpretes: Jack Lemmon, Walter Matthau, Ron Rich, Judi West, Cliff Osmond, Sig Rugman, Lurene Tuttle.

Se celebra la gran final del campeonato de rugby entre los Cleveland Browns y Minnesota. Un cámara de televisión, Harry Hinkel, durante la retransmisión del partido sufre un leve accidente al ser arrollado por Bom-Bom Jackson, uno de los muchachos del Cleveland. Harry sólo sufre una ligera conmoción, pero su cuñado, Willie Gingrich, un habilísimo picapleitos pretende aprovecharse de la situación y demandar por un millón de dólares al equipo, al Ayuntamiento y a la cadena de TV..., alegando la «tremenda» gravedad de las lesiones...

- 00,40, EL NUEVO ESPECTADOR
- 01,35, LA NOCHE
- 02,35, DESPEDIDA Y CIERRE

MARTES
10
ABRIL

PRIMERA CADENA

- 07,45, CARTA DE AJUSTE
- 07,59, APERTURA
- 08,00, BUENOS DIAS
- 10,00, EL HOMBRE Y LA TIERRA
- 10,25, WEBSTER
- 10,50, AVANCE TELEDIARIO
- 10,55, LARGOMETRAJE
- 12,20, AVANCE TELEDIARIO
- 12,25, SANTA BARBARA
- 13,10, AVANCE TELEDIARIO
- 13,15, DIBUJOS ANIMADOS
- 13,30, MAGAZINES TERRITORIALES
- 13,59, CONEXION CON LA PROGRAMACION NACIONAL
- 14,00, TIRA Y AFLOJA
- 14,30, INFORMATIVOS TERRITORIALES
- 14,55, CONEXION CON LA PROGRAMACION NACIONAL
- 15,00, TELEDIARIO
- 15,30, EL TIEMPO
- 15,33, A MI MANERA
- 17,50, AVANCE TELEDIARIO
- 17,55, LOS MUNDOS DE YUPI
- 18,25, PATOAVENTURAS
- 18,50, APAGA Y VAMONOS
- 19,20, TRES POR CUATRO

- 20,15, INFORMATIVOS TERRITORIALES
- 20,25, CONEXION CON LA PROGRAMACION NACIONAL
- 20,30, TELEDIARIO
- 21,00, EL TIEMPO
- 21,08, EL MARTES QUE VIENE
- 22,35, SESION DE NOCHE

Ciclo: ALFRED HITCHCOCK

«Psicosis»

Intérpretes: Anthony Perkins, Janet Leigh, John Gavin, Vera Miles, John McIntire, Martin Balsam, Simon Oakland.

Marion lleva diez años trabajando como secretaria. El hombre con el que desea casarse, abrumado por las deudas, no termina de decidirse. El viernes, su jefe le pide que deposite cuarenta mil dólares en el banco para no tener tanto efectivo en la oficina durante el fin de semana. Marion huye con el dinero camino del pueblecito en el que vive su novio. Cansada por el largo viaje en automóvil se detiene a pasar la noche en un solitario motel de carretera. En ese punto se pierde su pista para cuantos investigan su desaparición.

- 00,15, TELEDIARIO Y TELEDEPORTE
 - 00,55, TESTIMONIO
 - 01,00, FILMOTECA DEL MARTES
- «Miedo a la muerte»**

Intérpretes: Bela Lugosi, Douglas Fowley, Joyce Compotn, George Zucco, Nat Pendleton, Rolanda Varno, Stanley Price.

En el depósito de cadáveres donde yace, Laura, desde el más allá de la muerte, repasa su vida y sobre todo las circunstancias de su muerte. Laura estaba casada con Ward, hijo del doctor Joseph Vanee, un extraño médico de turbio pasado. El matrimonio era un fracaso y Laura, enferma del corazón, soportaba en silencio los agravios de

su marido, celoso del pasado de ella como artista de variedades. De pronto llega a la mansión el enigmático mago Leónidas, y todas las tensiones ocultas en la mansión, saldrán a la luz con inusitada violencia.

- 02,05, DESPEDIDA Y CIERRE

SEGUNDA CADENA

- 07,45, CARTA DE AJUSTE
 - 07,59, APERTURA
 - 08,00, CON TU CUERPO
 - 08,15, DIBUJOS ANIMADOS
 - 08,35, CURSOS DE IDIOMAS
 - 09,05, EL SALERO
 - 10,00, HOY A LAS 10
 - 11,00, NANNY
 - 12,00, LAS DOCE EN PUNTA
 - 13,00, VIDEOMIX
 - 14,00, EURODIARIO
 - 14,30, EL MUNDO DEL CABALLO
 - 15,00, TIRA DE MUSICA
 - 15,45, SUPERVIVENCIA
 - 16,40, KLIP
 - 17,30, SESION DE TARDE
- «Los invasores de Marte»**
- 18,45, DOCUMENTAL
 - 19,15, EL MIRADOR
 - 19,30, CERCA DE LAS ESTRELLAS
 - 22,00, NOTICIAS
 - 22,30, LA CASA POR LA VENTANA
 - 23,30, RETORNO A BRIDESHEAD
 - 01,00, TENDIDO CERO
 - 01,45, LA NOCHE
 - 02,45, DESPEDIDA Y CIERRE

MIÉRCOLES

11

ABRIL

PRIMERA CADENA

07,45, CARTA DE AJUSTE
07,59, APERTURA
08,00, BUENOS DIAS
10,00, EL HOMBRE Y LA TIERRA
10,25, WEBSTER
10,50, AVANCE TELEDIARIO
10,55, LARGOMETRAJE
12,20, AVANCE TELEDIARIO
12,25, SANTA BARBARA
13,10, AVANCE TELEDIARIO
13,15, DIBUJOS ANIMADOS
13,30, MAGAZINES TERRITORIALES
13,59, CONEXION CON LA PROGRAMACION NACIONAL
14,00, KATE Y ALLIE
14,30, INFORMATIVOS TERRITORIALES
14,55, CONEXION CON LA PROGRAMACION NACIONAL
15,00, TELEDIARIO
15,30, EL TIEMPO
15,33, A MI MANERA
17,50, AVANCE TELEDIARIO
17,55, LOS MUNDOS DE YUPI
18,25, FRIDA
18,55, PUMUKY
19,20, TRES POR CUATRO

20,15, INFORMATIVOS TERRITORIALES
20,25, CONEXION CON LA PROGRAMACION NACIONAL
20,30, TELEDIARIO
21,00, EL TIEMPO
21,08, EL TIEMPO ES ORO
22,10, MISS MARPLE
23,10, EL MARCO DE LA FAMA
«En un viejo almacén de Buenos Aires»
00,05, TELEDIARIO Y TELEDEPORTE
00,40, MAÑANA ES JUEVES SANTO
00,45, ULTIMA SESION
«Una inglesa romántica»

Intérpretes: Glenda Jackson, Michael Caine, Helmut Berger, Marcus Richardson, Kate Nelligan, Rene Koldehoff, Michael Lonsdale.

Lewis Fielding es un famoso novelista inglés cuyos libros alcanzan interminables ediciones y que, ahora, se va a lanzar a una aventura absolutamente inédita para él: escribir un guión cinematográfico. Es una experiencia en la que, como muchos ilustres escritores, no sabe por dónde empezar. La aventura coincide con la marcha de Elizabeth, esposa de Lewis, camino de un nostálgico lugar de Alemania —el balneario y casino de Baden-Baden— donde espera encontrarse a sí misma, recobrar una personalidad. Va a ser el primer paso para que Lewis ponga la primera palabra en un guión cinematográfico.

02,40, DESPEDIDA Y CIERRE

SEGUNDA CADENA

07,45, CARTA DE AJUSTE
07,59, APERTURA
08,00, CON TU CUERPO
08,15, DIBUJOS ANIMADOS

08,35, CURSOS DE IDIOMAS
09,05, LA CASA POR LA VENTANA
10,00, HOY A LAS 10
11,00, NAPOLEON Y EL AMOR
12,00, LAS DOCE EN PUNTA
13,00, VIDEOMIX
13,10, CRISTAL
14,00, EURODIARIO
14,30, HABLANDO CLARO
15,00, TIRA DE MUSICA
16,00, OTROS PUEBLOS
«Sierra Nevada de Coca»

16,50, SECUENCIAS
18,20, ESA CLASE DE GENTE
19,15, EL MIRADOR
19,30, CERCA DE LAS ESTRELLAS
22,00, NOTICIAS
22,30, CORAZON
23,30, ESTRENOS TV
«Recién pintado»

Intérpretes: Gregory Harrison, John Larroquette, Cyrielle Claire.

Phil, un aspirante a actor es obligado a conducir un coche con objetos robados por Gus, un compañero de la infancia. En su huida pierden todo, a excepción de un cuadro, del que ninguno de los dos conoce su valor. Casualmente, en un programa de radio, escuchan que dicho cuadro es un Renoir valorado en 2.800.000 dólares. A partir de este momento, juntos comenzarán un largo viaje con el fin de venderlo lo antes posible y pasarán por una serie de situaciones cada vez más comprometidas.

01,05, LA NOCHE
02,15, DESPEDIDA Y CIERRE.

JUEVES

12
ABRIL

PRIMERA CADENA

- 07,45, CARTA DE AJUSTE
- 07,59, APERTURA
- 08,00, BUENOS DIAS
- 10,00, EL HOMBRE Y LA TIERRA
- 10,25, WEBSTER
- 10,50, AVANCE TELEDIARIO
- 10,55, LARGOMETRAJE
- 12,30, AVANCE TELEDIARIO
- 12,35, SANTA BARBARA
- 13,20, AVANCE TELEDIARIO
- 13,25, DIBUJOS ANIMADOS
- 13,30, MAGAZINES TERRITORIALES
- 13,59, CONEXION CON LA PROGRAMACION NACIONAL
- 14,00, MURPHY BROWN
- 14,30, INFORMATIVOS TERRITORIALES
- 14,55, CONEXION CON LA PROGRAMACION NACIONAL
- 15,00, TELEDIARIO
- 15,30, EL TIEMPO
- 15,33, A MI MANERA
- 17,50, AVANCE TELEDIARIO
- 17,55, LOS MUNDOS DE YUPI
- 18,25, CLASICOS FAMILIARES
- 18,55, SOPA DE GANSOS
- 19,20, TRES POR CUATRO

20,15, INFORMATIVOS TERRITORIALES

20,25, CONEXION CON LA PROGRAMACION NACIONAL

20,30, TELEDIARIO

21,00, EL TIEMPO

21,08, TREINTA Y TANTOS

22,00, PUNTO Y APARTE

23,30, ENREDO

00,00, TELEDIARIO Y TELEDEPORTE

00,35, MAÑANA ES VIERNES SANTO

00,40, PRODUCCION ESPAÑOLA

«El último verano»

Intérpretes: Jeanne Valerie, Arturo Fernández, María Asquerino, Roberto Cardiel, «La Chunga».

Susana, una joven francesa, llega de vacaciones a la Costa Brava. Ella no sólo busca el mar y el sol, sino que quiere reencontrar a Mónica, su madre, a la que no ve desde hace ocho años, pues sus padres se separaron y ahora Susana quiere reconciliarlos. Pero su sorpresa es muy grande cuando ve que su madre vive con Jaime, un hombre mucho más joven. Susana piensa que es un «gigoló», e intenta comprar al muchacho, pero Jaime es algo más y no acepta el dinero de la francesita.

SEGUNDA CADENA

07,45, CARTA DE AJUSTE

07,59, APERTURA

08,00, CON TU CUERPO

08,15, DIBUJOS ANIMADOS

08,40, CURSOS DE IDIOMAS

09,05, CORAZON

10,00, HOY A LAS 10

11,00, TODA UNA MUJER

12,00, LAS DOCE EN PUNTA

13,00, VIDEOMIX

13,15, CRISTAL

14,00, EURODIARIO

14,30, ENTRE LINEAS

15,00, TIRA DE MUSICA

15,55, NATIONAL GEOGRAPHIC

16,50, TEMA Y VARIACIONES

17,45, SESION DE TARDE

«La garbanza negra, que en paz descanse...»

Doña Obdulia Pejerto, «garbanza negra» de una familia de acrisoladas costumbres, acaba de fallecer, legando su fortuna (un cabaret, una «residencia» de señoritas denominada «Los Lignes» y otros negocios más) a dos empleados de una acreditada funeraria, llamados Nepo y Pío, que resultan ser hijos de la «garbanza», aunque de padres distintos y absolutamente desconocidos...

19,10, EL MIRADOR

19,30, CERCA DE LAS ESTRELLAS

22,00, NOTICIAS

22,30, EL PRIMI JUEGO

22,50, JUEVES CINE

«Desde Rusia con amor»

Intérpretes: Sean Connery, Robert Shaw, Daniela Bianchi, Pedro Armendáriz, Lotte Lenya.

El agente especial James Bond recibe la orden de trasladarse a Estambul para entrar en contacto con una mujer que trabaja para los Servicios Secretos soviéticos, dispuesta a desertar y entregarles la valiosa máquina «lector», descifrador de claves. Pero detrás de todo esto se esconde un calculado plan de la organización criminal «Spectra».

00,45, METROPOLIS

01,15, LA NOCHE

02,15, DESPEDIDA Y CIERRE

VIERNES

13
ABRIL

PRIMERA CADENA

02,10, LARGOMETRAJE

«El espía de dos caras»

03,40, BALLET

05,00, DOCUMENTAL

06,30, ENTRE LINEAS

07,00, EL MARCO DE LA FAMA

08,00, BUENOS DIAS

10,00, EL HOMBRE Y LA TIERRA

10,25, WEBSTER

10,50, AVANCE TELEDIARIO

10,55, LARGOMETRAJE

12,30, AVANCE TELEDIARIO

12,35, SANTA BARBARA

13,20, AVANCE TELEDIARIO

13,25, DIBUJOS ANIMADOS

13,30, MAGAZINES
TERRITORIALES

13,59, CONEXION
CON LA PROGRAMACION
NACIONAL

14,00, CASA REPLETA

14,30, INFORMATIVOS
TERRITORIALES

14,55, CONEXION
CON LA PROGRAMACION
NACIONAL

15,00, TELEDIARIO

15,30, EL TIEMPO

15,33, A MI MANERA

17,50, AVANCE TELEDIARIO

17,55, PETER,
COLA DE ALGODON

18,20, PLASTIC

19,20, UN RATO DE INGLES

19,50, CON LAS MANOS
EN LA MASA

20,15, INFORMATIVOS
TERRITORIALES

20,25, CONEXION CON
LA PROGRAMACION
NACIONAL

20,30, TELEDIARIO

21,00, EL TIEMPO

21,08, LA FORJA
DE UN REBELDE

«La ruta»
(1.ª parte)

Intérpretes: Jorge Juan García Contre-
ras, Angel de Andrés López, Angel de
Andrés Miquel, Alicia Hermida, José
Luis López Vázquez, Carmen Rossi.

Marruecos, 1920. La presencia militar
en Marruecos es una inacabable san-
gría que quienes tienen intereses en la
zona imponen al pueblo español. La pi-
caresca domina en parte considerable
al ejército africanista y desde un ascen-
so hasta el más necesario de los sumi-
nistros, todo es objeto de especulación
y venta con desproporcionados intere-
ses.

22,50, ¡VIVA EL ESPECTACULO!

00,20, TELEDIARIO
Y TELEDEPORTE

00,55, MAÑANA ES
SABADO SANTO

SEGUNDA CADENA

07,45, CARTA DE AJUSTE

07,59, APERTURA

08,00, CON TU CUERPO

08,15, DIBUJOS ANIMADOS

08,35, CURSOS DE IDIOMAS

09,05, EL NUEVO ESPECTADOR

10,00, HOY A LAS 10

11,00, LA SEÑORA GARCIA
SE CONFIESA

«La realidad»

La señora García se ha convertido en
viuda, Juan, su hijo mayor, mantiene
una seria conversación con ella acerca
de su fallecido padre. El señor Martínez
le insiste a la señora García en que gran
parte de sus problemas se le arregla-
rían si trabajara, si tuviese algún come-
tido e ilusión en su vida.

11,35, PLINIO

12,00, LAS DOCE EN PUNTA

13,00, VIDEOMIX

13,15, CRISTAL

14,00, EURODIARIO

14,30, STOP,
SEGURIDAD EN MARCHA

15,00, TIRA DE MUSICA

15,45, DOCUMENTAL

16,45, DE PELICULA

17,40, SESION DE TARDE

«De espaldas a la puerta»

Para abrirse camino en la vida, Patricia
escapa de su pueblo, llega a Madrid y
logra entrar en «La Ratonera de Oro»,
como chica bailarina de conjunto. Un
día aparece agredida y agonizante y,
dada su gravedad, tiene que ser opera-
da en el mismo camerino. Entre los
sospechosos, el inspector Simón rece-
la de Lola, quien había amenazado de
muerte a Patricia; Tonio, el pianista,
antiguo novio de la víctima; y Ramón
«El Fantasia», un sujeto con malos an-
tecedentes.

19,10, EL MIRADOR

19,30, CERCA DE LAS ESTRELLAS

22,00, PROCESION
DE SEMANA SANTA

00,30, ARTE Y ARTISTAS
FLAMENCOS

01,15, DESPEDIDA Y CIERRE

SABADO

14
ABRIL

PRIMERA CADENA

01,00, CLASICOS EN BLANCO Y NEGRO

«Horas desesperadas»

Intérpretes: Humphrey Bogart, Fredric March, Arthur Kennedy, Gig Young, Martha Scott.

Tres peligrosos delincuentes han escapado de la cárcel. Necesitan refugiarse en algún sitio, ya que la Policía ha difundido a través de las emisoras de radio las características del coche en el que viajan y no tardarían en ser localizados. Eligen la casa de un matrimonio con dos hijos. Toda la familia permanecerá en poder de los bandidos.

02,50, JAZZ ENTRE AMIGOS

03,50, EL PRECIO JUSTO

05,20, DOCUMENTOS TV

06,20, EL MUNDO DEL CABALLO

06,45, DE PELICULA

07,45, ¡VIVA EL ESPECTACULO!

09,10, SE HA ESCRITO UN CRIMEN

«Si un cadáver encuentra a otro cadáver»

Intérpretes: Angela Lansbury, Tom Bosley, William Vindom, Andrey Landers.

Jessica Fletcher asiste al funeral de Henry Vernon, presenciando cómo la que era su amante, Phillis Walter, irrumpe en la ceremonia acusando a la viuda de asesinato. En el tumulto el ataúd se abre, y la sorpresa de todos los presentes es mayúscula al descubrir que el cadáver no es Henry Vernon.

10,00, LOS CONTAMIMALOS

10,30, SOPA DE GANSOS

11,00, AVANCE TELEDIARIO

11,05, CAJON DESASTRE

13,30, PARLAMENTO

14,30, SABADO REVISTA

15,00, TELEDIARIO
FIN DE SEMANA

15,30, EL TIEMPO

15,35, LA CORONA MAGICA

16,00, PRIMERA SESION

«El señor de las bestias»

Intérpretes: Marc Singer, Tanya Roberts, Rip Torn, John Amos.

En venganza por haber sido expulsado del reino, el hechicero Max pretende asesinar al hijo del Monarca, Dar, que aún no ha nacido y al que su madre espera con verdadera impaciencia y temor al mismo tiempo.

18,00, ROCKOPOP

19,35, REMINGTON STEELE

«Robado con un beso»
(2.ª parte)

20,30, TELEDIARIO
FIN DE SEMANA

21,00, EL TIEMPO

21,08, INFORME SEMANAL

22,15, SABADO CINE

«Apocalipsis now»

Intérpretes: Martin Sheen, Marlon Brando, Robert Duvall, Frederich Forrest, Sam Bottoms, Dennis Hopper, Albert Hall, Scott Glenn, Cynthia Wood.

El capitán Benjamín Willard recibe la orden de llevar a cabo una peligrosa misión: deberá remontar un río y adentrarse en Camboya para encontrar a un oficial norteamericano que ha organizado un peligroso ejército paralelo. Su objetivo, matar a este hombre. Willard emprende el arriesgado viaje a bordo de una pequeña lancha, con otros cuatro hombres a bordo, ninguno de los cuales conoce el verdadero carácter de la expedición.

00,45, AVANCE TELEDIARIO

SEGUNDA CADENA

07,45, CARTA DE AJUSTE

07,59, APERTURA

08,00, CON TU CUERPO

08,15, LA EDICION CIENTIFICA

08,40, CURSOS DE IDIOMAS

09,35, CON LAS MANOS
EN LA MASA

10,05, KLIP

11,00, VIA OLIMPICA

12,30, CONCIERTO

La Joven Orquesta de la Comunidad Europea y el Coro de la Juventud de Viena, bajo la dirección de Claudio Abbado, ofrecen la «Sinfonía núm. 2 'Resurrección'», de Gustav Mahler, actuando como solista la soprano Jessi Norman y la contaalto Karila Mattila.

14,30, ULTIMAS PREGUNTAS

15,00, ESTADIO-2

— VOLEIBOL. Campeonato del Mundo «B»: España-Yugoslavia. En directo desde el pabellón de Gifu (Japón).

— BALONMANO. Campeonato Nacional de Liga: Atlético de Madrid-Elgorriaga Bidasoa. En directo desde el Pabellón Antonio Magariños de Madrid.

— HOCKEY SOBRE PATINES. Torneo Oliveras Riva: España-Alemania Federal. En directo desde el Pabellón de Vigo.

— FUTBOL. Jornada 34. Campeonato Nacional de Liga.

22,00, FUERA DE SERIE

«Especial años 60»

Recientemente se han reunido en Barcelona tres célebres grupos del pop español de los años 60: Los Mustang, Los Salvajes y Los Diablos, para recordar, en un concierto, aquella época fundamental de la música joven.

23,00, EL AUTOESTOPISTA

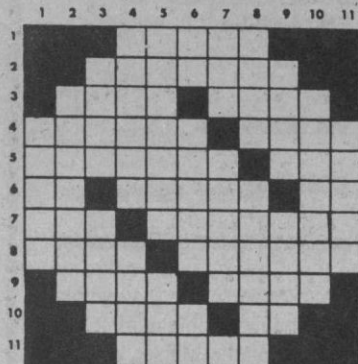
23,30, DOCUMENTAL

00,00, VIGILIA PASCUAL

02,30, DESPEDIDA Y CIERRE

TIEMPO LIBRE

CRUCIGRAMA



HORIZONTALES.— 1: Patriarca hebreo. 2: Conforme a la letra del texto o al sentido exacto de las palabras. — 3: Poderosa. Marchitar. 4: Domesticala. Al revés, natural de cierta nación europea. 5: Pompa, ostentación. Letras de «camino». 6: Repetido y familiar, sirvienta. Se abstiene de comer. Símbolo del bario. 7: Maltrata, desluce

una cosa manoseándola. Puntuales, perseverantes. 8: Oración. Al revés, longitud de la nave. 9: Conjunto del organismo animal o vegetal, prescindiendo del tejido general. Conjunto de tres voces o instrumentos. 10: Roedor. Símbolo del sodio. 11: Facción del rostro.

VERTICALES.— 1: Poner fecha. 2: Vestiduras. 3: Capital de cierto país sudamericano. Ave de rapiña. 4: Taza para chocolate. Califa musulmán. 5: Torre destinada a registrar el campo o el mar par dar aviso de lo que se descubre. Liga. 6: Nombre de consonante. Peina ligeramente con la mano. Campeón. 7: Conjunction distributiva. Al revés, que contiene tres cosas distintas. 8: De poca altura. Ornamento. 9: Floja, sin fuerzas. Monte de San Sebastián. 10: Desprendido, dadivoso. 11: Denote alegría.

FRASES CELEBRES

El Miedo, padre de la Dureza, es el más peligroso de los sentimientos colectivos.

André Maurois, Memorias, parte II capítulo XX.

Suele acontecer que en los grandes peligros la poca esperanza de vencerlos saca del ánimo desesperadas fuerzas.

Cervantes, Trabajos de Persiles y Segismunda, Libro I, capítulo VIII.

Imposible, amigos; ¿no sabéis que no es posible casarse a la vez con una mujer y con la sabiduría?

Respuesta de Cicerón a los ami-

gos que le aconsejaban que se casase con otra, puesto que había repudiado a su mujer.

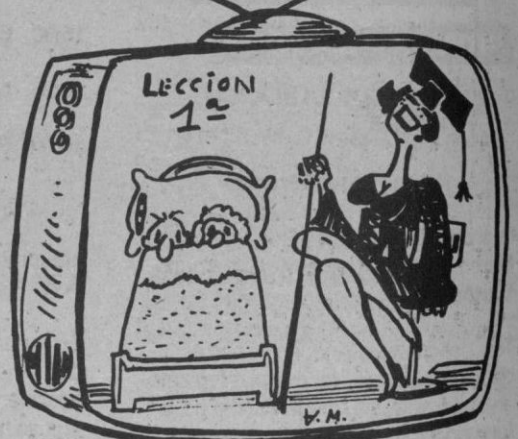
¿Daréis lugar a que se diga de nosotros que llevamos más gala en nuestros cuerpos que esfuerzo en nuestro corazón y que somos soldados de días de fiesta?

Cuando la toma de Illora a los moros por los Reyes Católicos (8 de junio de 1486), mandaba el asalto un esforzado caudillo, El Duque del Infantado, que también se distinguía por el lujo y la riqueza de su equipo, así como el de la Mesnada que a su costa sostenía. Ante la tenaz resistencia de los defensores de la plaza, tuvieron los asaltantes un momento de vacilación que su jefe venció con esa arenga.

UMOR SIN ACHE

HABLEMOS DEL SEXO

(PROGRAMA TELEVISIVO)



DOCTORA.—Señoras y señores, el sexo no es nada malo, nada prohibido ni nada feo. El sexo es una cosa que se lleva puesta como si tal cosa, como una oreja, o una nariz, o un reloj Cartier.

ESPECTADOR.—¿Puedo hacer una pregunta?

DOCTORA.—Por supuesto. Con toda naturalidad. Diga, diga usted.

ESPECTADOR.—¿Puede darme su teléfono?

DOCTORA.—¿Cuál es el motivo u objeto?

ESPECTADOR.—Es que quiero hablar del sexo con usted, pero de una forma, ¿cómo diría?, privada...

DOCTORA.—Perfecto: es el 2 64 91 00. ¿He contestado a su pregunta?, ¿sí? Perfecto. A ver, esa señora de ahí al lado quiere preguntar algo. Señoritas, alcáncenle el micro...

SEÑORA GORDA (hablando por el micrófono).—Doctora: mi marido después de una jornada de trabajo de ocho horas, y cinco más extraordinarias, llega a casa, se acuesta y se duerme como un zote. ¿Qué he de hacer?

DOCTORA.—¿Cocina usted con electricidad o con butano?

SEÑORA GORDA.—Con energía eléctrica.

DOCTORA.—Cambie a butano. Con toda naturalidad. ¿He contestado a su pregunta?

SEÑORA GORDA.—¡Anda, pues no se me había ocurrido!

DOCTORA.—Y ahora, señoras y señores, para que vean que el sexo es algo de lo que hay que hablar con toda naturalidad, les voy a proyectar unas filmaciones de cómo hacen el amor una pareja de rinocerontes negros africanos en plena selva.

ESPECTADORA CON GAFAS.—La tiene muy larga, ¿no?

OTRA ESPECTADORA.—Hija, ten en cuenta que es de rinoceronte. La naturaleza es sabia.

ESPECTADORA CON GAFAS.—Tú si que estás hecha una sabia.

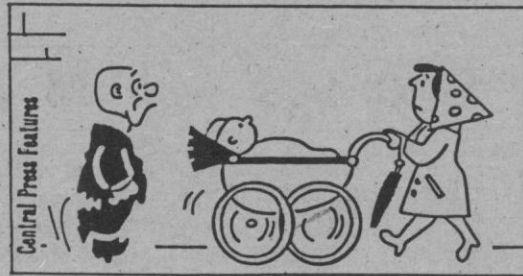
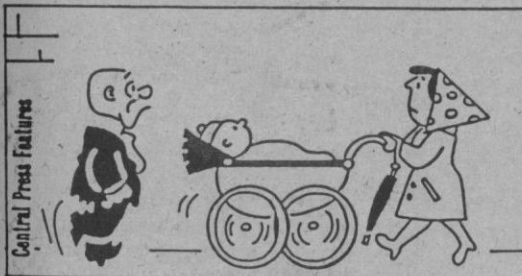
DOCTORA.—El tiempo se nos echa encima. Fin del programa. El próximo día hablaremos de la masturbación en la civilización etrusca.

(Fin del programa. Anuncios).

ALAMEDO DEL PARRAL Y DIEZ

LOS SIETE ERRORES

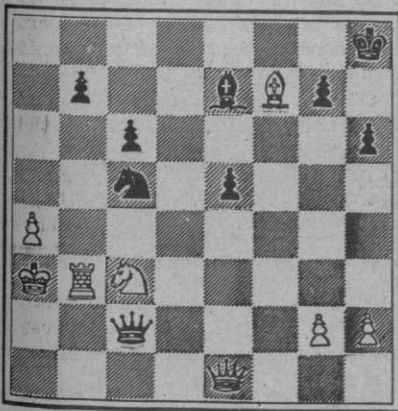
Al copiar el dibujo, el autor cometió **siete** errores. ¿Sería Vd. capaz de descubrirlos?



Problemas de ajedrez

NEGRAS

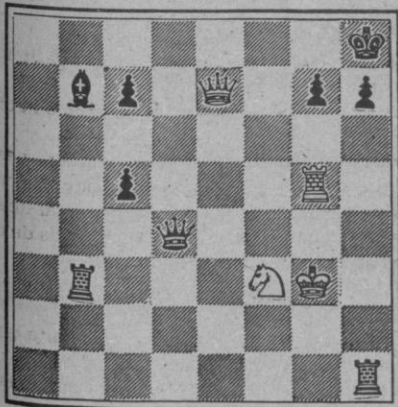
Por HARRY SMITH



BLANCAS

Juegan negras y dan mate en dos. ¿Cómo?

NEGRAS



BLANCAS

Juegan negras y dan mate en dos. ¿Cómo?

PROBLEMA DE LOGICA

| | Primera | Segunda | Tercera | Cuarta |
|--------------|---------|---------|---------|--------|
| NACIONALIDAD | | | | |
| MEDALLAS | | | | |
| PUESTO | | | | |
| EDAD | | | | |

Cuatro jóvenes nadadoras toman parte en una competición de saltos de trampolín, actuando una tras otra. Con los datos que le damos a continuación, y si los mecanismos de su lógica funcionan bien, tendrá que deducir la colocación en las correspondientes casillas, de la nacionalidad de cada una de ellas, su edad, el número de medallas que posee y el puesto en el que queda.

1. - La joven rusa tiene 16 años.
2. - La japonesa actúa en tercer lugar, y no tiene 3 medallas.
3. - La alemana no posee 4 medallas.
4. - La que queda en primer lugar actúa inmediatamente después que la que queda en tercer lugar.
5. - Una de las jóvenes tiene 2 medallas.
6. - La norteamericana posee 1 medalla y queda en cuarto lugar.
7. - La primera en actuar queda en segundo lugar.
8. - La alemana tiene 17 años.
9. - La cuarta en actuar tiene 18 años.
10. - La que posee 4 medallas actúa inmediatamente antes que la que tiene 19 años.
11. - La alemana actúa inmediatamente antes que la rusa.

HOROSCOPO

PARA LA SEMANA DEL 8 AL 14 DE ABRIL

| | |
|---|--|
| <u>ARIES (21 marzo a 20 abril)</u> | |
|  | SALUD E TRABAJO B DINERO M AMOR B |
| <u>TAURO (21 abril a 20 mayo)</u> | |
|  | SALUD E TRABAJO M DINERO B AMOR R |
| <u>GEMINIS (21 mayo a 21 junio)</u> | |
|  | SALUD B TRABAJO M DINERO B AMOR M |
| <u>CANCER (21 junio a 21 julio)</u> | |
|  | SALUD B TRABAJO B DINERO E AMOR E |
| <u>LEO (22 julio a 21 agosto)</u> | |
|  | SALUD B TRABAJO B DINERO M AMOR E |
| <u>VIRGO (22 agosto a 22 sept.)</u> | |
|  | SALUD E TRABAJO B DINERO B AMOR B |

| | |
|---|--|
| <u>LIBRA (23 sept. a 22 oct.)</u> | |
|  | SALUD E TRABAJO R DINERO B AMOR B |
| <u>ESCORPION (23 oct. a 22 nov.)</u> | |
|  | SALUD E TRABAJO R DINERO E AMOR B |
| <u>SAGITARIO (23 nov. a 20 Dic.)</u> | |
|  | SALUD R TRABAJO P DINERO E AMOR B |
| <u>CAPRICORNIO (21 Di. a 19 En)</u> | |
|  | SALUD B TRABAJO M DINERO R AMOR B |
| <u>ACUARIO (20 Enero a 18 Feb.)</u> | |
|  | SALUD E TRABAJO R DINERO R AMOR B |
| <u>PISCIS (19 Feb. a 20 marzo)</u> | |
|  | SALUD E TRABAJO R DINERO M AMOR E |

CLAVE DE SIGNOS

E = Excelente. - B = Bueno. - R = Regular. - M = Malo. - P = Pésimo.

PROBLEMA DE LOGICA

Nacionalidad: Alemana, rusa, japonesa, norteamericana.
Medallas: 3, 4, 2, 1.
Puesto en que queda: Segunda, tercera, primera, cuarta.
Edad: 17, 16, 19, 18.

SIETE ERRORES

Eje
Pañuelo
Paraguas
Rueda
Corbata
Gorrito
Rueda

SOLUCIONES A TIEMPO LIBRE

PROBLEMA DE AJEDREZ

1. C6D+
2. T4C, D7C mate

1. TxC+
2. R2C, D8C mate

CRUCIGRAMA

HORIZONTALES.— 1: Jacob. 2: Literal. 3: Rica. Ajar. 4: Dómala. osuR. 5: Aparato. Ami. 6: Ta. Ayuna. Ba. 7: Aja. Asiduos. 8: Rezo. arolsE. 9: Soma. Trio. 10: Rata. Na. 11: Rasgo.
VERTICALES.— 1: Datar. 2: Ropajes. 3: Lima. Azor. 4: Jicara. Omar. 5: Atalaya. Ata. 6: Ce. Atusa. As. 7: Ora. onirT. 8: Bajo. Adorno. 9: Lasa. Ulía. 10: Rumboso. 11: Riase.