

# Fin de Semana

## CASTILLA EN LA OBRA DE PEDRO LAIN ENTRALGO

Por **MANUEL MARIN CAMPOS** De la Real Academia de Córdoba

¡Qué poco se ha estudiado la generación de 1936! Una generación que ha ofrecido poetas tan inspirados como Dionisio Ridruejo, como Luis Rosales, como Leopoldo Panero, como Gabriel Celaya, novelistas como Camilo José Cela, como Gonzalo Torrente Ballester, como Miguel Delibes y como Carmen Laforet, comediógrafos como Antonio Buero Vallejo, como Juan Ignacio Luca de Tena y como Alfonso Paso y ensayistas y pensadores como Guillermo Díaz Plaja, como Julián María, como José Luis Aranguren y como Pedro Laín Entralgo. A pesar de haber conseguido reunir, esta generación, una mesnada de hombres tan brillantes, no ha inclinado a los estudiosos, de los movimientos literarios españoles, a penetrar en la esencia, nacimiento y desarrollo de esta explosión intelectual. A pesar de haber ofrecido, esta generación, una producción que perdurará en la historia de los frutos intelectuales de la Edad Contemporánea, aún no existe un cronista que haya recogido, con su pluma cantora, el desarrollo y desenvolvimiento de este grupo generacional. A pesar de las hermosas conquistas de este generación que ha mar-

cado una huella, en los derroteros literarios de la España del siglo XX, aún no existe un

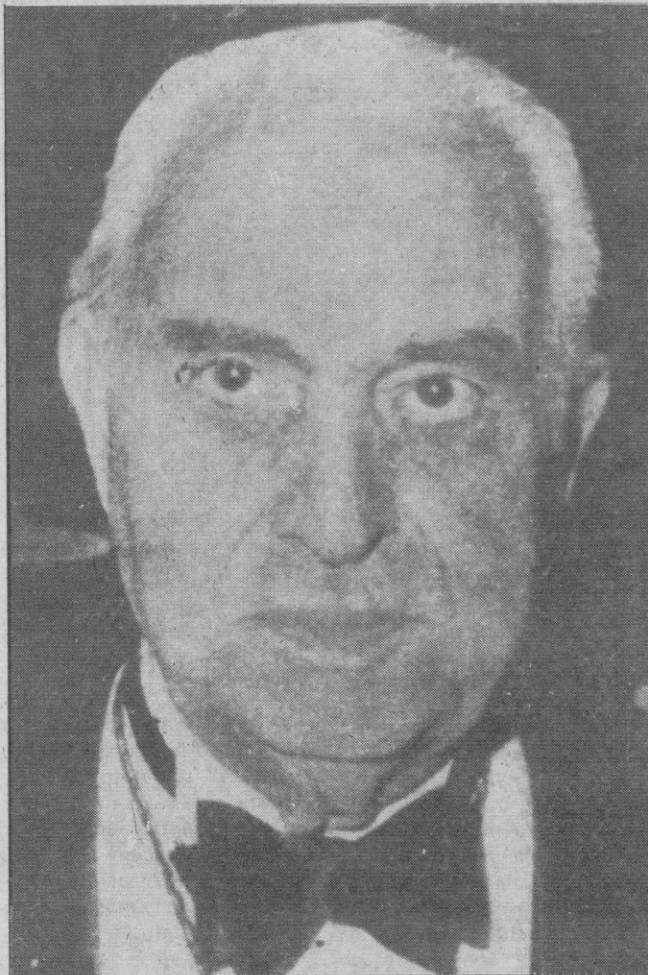
pensador o investigador que se haya consagrado al ideal de historiar y de exaltar la

aportación de estos hombres a la literatura o al pensamiento actuales.

La singladura de estos hombres, por los cuadrantes de la cultura, sigue sin ser comprendida, sigue sin ser estudiada y sigue sin ser exaltada en las justas dimensiones que lo merece. Los grandes escritores del Renacimiento, los destacados comediógrafos, del Siglo de Oro, los brillantes intelectuales de la Generación del 98 y los elevados líricos de la Generación del 27 han sido estudiados y comprendidos, en cambio los hombres de la generación de 1936 permanecen sin ser estudiados en todas sus dimensiones.

Muy poco se conoce de los principios y de las orientaciones que los condujo hasta constituirse en un grupo generacional. Muy poco se conoce sobre las ideologías y los pensamientos que incubaron, en sus mejores horas, de meditación y reflexión. Poco se conoce sobre sus posturas frente a la vida y frente a la historia. Escasas ideas se tienen sobre el contexto de los postulantes ideológicos que movilizaron su singladura intelectual.

La brújula del intelectual es su idea. Para conocer la orientación que sigue, en-



Pedro Laín Entralgo

### EL ADELANTADO DE SEGOVIA

Sábado 18 de julio de 1987  
Año LXXXVII.—N.º 26.595

D.L. SG. 7 - 1958

Director:  
Pablo Martín Cantalejo

PROGRAMA DE TVE

19 AL 25 DE JULIO

tre las galernas que agitan los movimientos ideológicos, hay que valorar su idea.

Siendo una generación de figuras deslumbrantes, como consecuencia de la inexistencia de estudios documentados y profundos, se conocen más los hombres que el grupo generacional que los ha unido y ensamblado en un cuerpo intelectual.

Han existido momentos, en que estos hombres, han dudado de la existencia del grupo generacional que los ha unido en una comunión de principios y de ideales, de sueños y de ambiciones, de meditaciones y de reflexiones, de sensaciones y de especulaciones. La ética y la estética del lazo intelectual que los ha unido y enlazado no ha sido advertido por algunos de estos destacados hombres de letras.

Dionisio Ridruejo, en 1951, con su palabra refulgente como la plata bruñida, reconoció la existencia de esta generación, encabezándola con nombres como los de José Antonio Primo de Rivera y Pedro Laín Entralgo. En cambio, José Luis Aranguren, hondo y rebelde pensador, rechazó su existencia.

Esta generación tuvo su cuna en torno al movimiento literario que brotó entre las páginas de la revista «Escorial» que ha dejado una huella, de su existencia, desde aquel 1940, en que apareció bajo la mano de Dionisio Ridruejo, y, se extinguió, en 1950, entre las inquietudes de P. Mourlene Michelena.

Pedro Laín Entralgo, escritor, ensayista y pensador, se encuentra vinculado a esta generación de 1936 que, herido en su sensibilidad por la corola de espina de dos guerras, ha sido expresión de una época de la España contemporánea. La Guerra Civil de 1936 a 1939 y la II Guerra Europea que se extendió de 1939 a 1945 fue el estilete de hielo que atravesó la sensibilidad de esta generación tan pródiga en hombres y obras.

Existe, en Laín Entralgo, como en todos los grandes intelectuales españoles, una sensibilidad orientada hacia

el principio de comprender España y sus hombres más representativos. El intelectual español siempre se ha sentido volcado al ideal de comprender los problemas de España y al sueño de valorar sus grandes figuras. De esta forma se encuentra un Ramón Menéndez Pidal que

grandes intelectuales hispánicos, por estudiar y comprender ese trozo de tierra que flotando entre las espumas de nácar de la confluencia del Atlántico y del Mediterráneo ha recibido la denominación de España. También participó en el ideal de comprender el español pren-

la historia es este descenso donde opera aún el eco de una gran voz, hoy ya man-

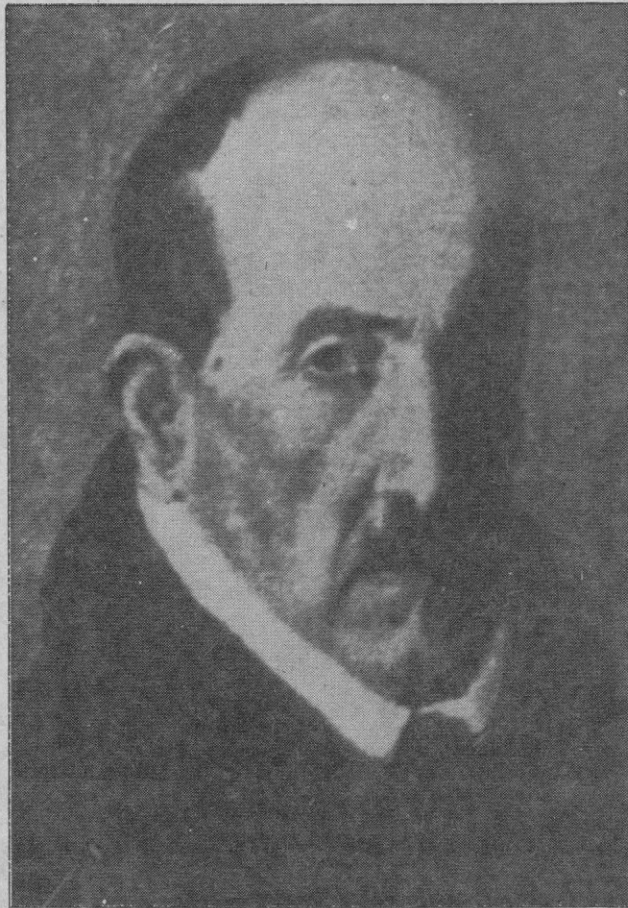
discurrir de una armonía presente. La galería conduce hasta el gran con-

Que muda todo sol en luz serena. ¡Mira bien el arco de medio punto!

Laín Entralgo es como un arco de medio punto que unió la España intelectual del pasado con la del presente. Su libro «La generación del 98» es un arco de medio punto que conecta y une, enlaza y ensambla, a los hombres del presente con aquella generación del 98 donde brillaron figuras como Miguel de Unamuno, como Ramiro de Maeztu, como Ramón del Valle Inclán, como José Ortega y Gasset y como Pío Baroja entre otros grandes intelectuales.

Pedro Laín Entralgo, con sus nobles inquietudes por España, en su libro «La generación del 98» evocó la Castilla medieval, de la Reconquista, de los trovadores, de los juglares, de las cartas pueblas, de las Cortes y del feudalismo, al escribir: «Valle Inclán se sentía llamado a ser héroe conquistador, desafiador de entuertos y dueños de rendidas Altisidoras. El día que descubrió en el Museo de las familias un Romancero del Cid no pudo menos que sentirse llamado a una misión heroica...».

Evocó, en sus palabras, Pedro Laín Entralgo, una creación literaria que tiene sus raíces y sus esencias en la sensibilidad de la Meseta castellana; el romance. El romance es una creación del viejo pueblo castellano que se ha transmitido a todas las sensibilidades literarias de la Península. Nacido en la humilde cuna del alma popular trascendió hasta la pluma elevada de los más destacados líricos. Los primitivos romances, aparecidos en las Cortes feudales de los viejos señores medievales, eran anónimos. Aquellos antiquísimos romances de saber y esencia medieval fueron compuestos por un pueblo que se sintió volcado



Luis de Góngora

escribió «La España del Cid», un Américo Castro que publicó «España en su historia», un Claudio Sánchez Albornoz que compuso «España; enigma histórico» y un Pedro Laín Entralgo que creó «España como problema».

El intelectual hispánico ha soñado con comprender al hombre nacido desde los riscos de plata maciza de los Pirineos hasta las aguas de nácar y añil de la bahía de Cádiz como un ser inmenso en una cultura vieja que tiene sus raíces en los horizontes perdidos de la Edad Media.

Pedro Laín Entralgo participó en este ideal, de los

hecho en una cultura milenaria. Por ello se encuentra en su producción obras como «España como problema», escrita en 1942, «Menéndez y Pelayo», publicado en 1944, y «La generación del 98», creada en 1947, cuando estaba ofreciendo lo más granado de sus inquietudes y pensamientos.

De esta forma, este intelectual, es como un arco tendido entre el presente que conoció y el pasado que investigó. Cuando se penetra en sus estudios y obras se recuerdan aquellos versos de Jorge Guillén que cantan:

Muro a muro, hueco a hueco,



al sueño de idealizar sus héroes nacionales.

Parece que la denominación de romance nació como una fórmula para diferenciar la creación anónima del pueblo de la producción culta de los hombres de las bibliotecas y de los claustros monásticos de la Edad Media. El poeta culto componía en latín y el trovador, brotado del pueblo, escribía en lengua romance. La lengua romance fue aquella que había creado y sostenido el pueblo entre sus labios al descomponerse el latín. La lengua romance fue mejor comprendida y asimilada, en la Edad Media, que el latín. El romance, en definitiva, fue el medio de entendimiento y comprensión del pueblo medieval castellano.

Ya, Gonzalo de Berceo, en el siglo XIII, en su libro «Martirio de San Lorenzo», lo expuso, con profunda claridad, al escribir:

Quiero fer la pasión del Señor  
Sant Lorent.

En Romance, que lo pueda  
saber toda la gent.

Gonzalo de Berceo, aún siendo monje en el monasterio de San Millán de la Cogolla, soñó con escribir en lengua romance para que su composición pudiera alcanzar la comprensión de todo el pueblo castellano. Esta sed de comprensión, que se advierte en las inquietudes de Gonzalo de Berceo, está viva y latente en el viejo romance castellano.

¿Existe algo más hermoso y comprensible que aquellos ingenuos y bellos romances de la Castilla medieval de los juglares andariegos, de los mesnaderos feudales, de los monjes estudiosos y de las luchas fronterizas? Es Castilla la que hierve, con sus sentimientos guerreros y civilizadores, en los viejos romances de la Meseta.

La honda belleza, de estos viejos romances, ha sido cultivada por poetas tan destacados como Lope de Vega, como Calderón de la Barca, como Luis de Góngora, como el Duque de Rivas, como José de Espronceda, como José

Zorrilla, como Fernando Villalón, como Gerardo Diego y como José María Pemán, entre otros grandes poetas de la lengua castellana.

El romance se puede considerar como la composición castellana que ha alcanzado una dimensión internacional. Con la expulsión de los judíos de España el romance castellano se volcó por las cuencas del Mediterráneo. Hizo presencia, en las culturas mediterráneas, el romance, en los labios de aquellos judíos que durante siglos permanecieron viviendo en tierras castellanas. Llevaron, prendidos en sus labios, hasta el Mediterráneo oriental, como cuna de las más viejas culturas occidentales, el candor y la belleza de los antiguos romances castellanos.

Con el Descubrimiento y la Colonización de América, el romance, pendiente de los labios, de los frailes de pesadas estameñas, de los conquistadores de relucientes armaduras, de los campesinos de manos laboriosas y de los navegantes de espíritu aventurero, se fue transmitiendo, por los nuevos pueblos, que florecieron en los viejos virreinos ultramarinos. El romance se extendió por aquellas nuevas ciudades que brotaron desde las márgenes de esmeraldas del Río Bravo hasta el aguijón de plata bruñida del Cabo de Hornos.

Esta movilidad del romance ha sido lo que ha convertido, esta manifestación de la sensibilidad lírica castellana, en la expresión de un pueblo viejo, de un pensamiento viejo, de un espíritu viejo, que

ha hecho posible que cuaje el romancero. No se puede dudar que el romancero tiene la belleza honda y profunda de todo aquello que nace, crece y vive alentado y vivificado por el alma del pueblo. El romancero castellano se ha levantado sobre el pedestal espiritual de un pueblo enamorado de sus tradiciones, de un pueblo que veneró sus héroes, de un pueblo que se identificó con sus gestas raciales, de un pueblo que supo cantar, con entusiasmo y pasión, el recuerdo de sus antepasados. De aquí que el romancero castellano tenga, como su mejor cuna, la vieja épica castellana.

En, el siglo XIV, ya hizo su aparición el romancero en el pueblo castellano. En los reinados de Fernando IV «el Emplazado», de Alfonso XI «el Justiciero», de Pedro I «el Cruel», de Enrique II «de las Mercedes» y de Juan I, hicieron, su aparición, en Castilla los primeros romances. En el siglo XVI, ya el romancero, adquirió una dimensión culta y definida. «Concierto de romances», apareció en 1548, «Silva de romances», en 1551, y «Flor de romances», en 1598, como camino y senda para la publicación, en 1600, del «Romancero general».

El romancero castellano ha quedado dividido o partido en dos grandes ciclos de acuerdo con la sensibilidad que inspiró y alumbró su nacimiento; el romance nuevo y el romance viejo.

El romance viejo es el romance que inspiró la vieja Castilla de la Reconquista que tiene la honda belleza

y el inmarcesible encanto de derivar de la antiquísima épica castellana. Se puede considerar como fragmento de los viejos cantares de gestas que conservados por el alma popular adquirió a través del romance unos nuevos módulos de expresión y una candente sensibilidad poética. Unos romances son tradicionales, y llevan en sus entrañas el recio sabor de la historia castellana, y otros romances son juglarescos, y tienen en sus carnes el ardiente aroma de aquellos cantares que repartieron los juglares andariegos por todos los rincones de la Meseta. Mientras los romances tradicionales hicieron un canto, tan realista como bello, a personajes históricos de la vieja Castilla de los monarcas conquistadores, de los mesnaderos aguerridos y de los monjes guerreros, los romances juglarescos buscaron la belleza en las relaciones fronterizas entre moros y cristianos, en las hazañas de los caballeros carolingios, en el ciclo del heroísmo bretón, en las evocaciones novelescas y en las expresiones del mundo espiritual de la lírica humana.

Fueron dos formas de comprender el romance, fueron dos formas de interpretar el romance. El romance nuevo se desprendió de esa hermosa esencia castellanista y medieval que fue corazón y médula de una actualizada forma de comprender esta composición poética. El romance nuevo que comenzó a cultivar, ya en el siglo XVI, como una evolución hacia aquella nación guerrera y conquistadora, militar y dominante, expresionista y civilizadora, que fue Castilla. Este cultivo, un poco tardío, del romance hizo que el poeta, al buscar inspiración, centrara, ya, la base argumental de sus composiciones en hechos históricos del romance nuevo careció del fervor castellanista que alentó el nacimiento del romance viejo.

DE LA SIERRA SEGOVIANA



celese

LECHE PASTEURIZADA  
LA LECHE MAS NATURAL

UN PRODUCTO SEGOVIANO  
AL SERVICIO DE SEGOVIA

Tanto en uno como en otro se advierte esa raíz castellana que lo ha llevado a transformarlo en una composición poética con unas características tan definidas y dibujadas que fácil es evocar Castilla a través de sus palabras cargadas de expresividad y de sus expresiones rebosantes de sensibilidad. Tanto en uno como en otro se advierte el fuego ardiente de una raza que se deleitó cantando, con entusiasmo, la belleza de su pasado. Tanto en uno como en otro se valora la participación de aquella Castilla medieval que supo volcar, sobre España, una cultura amasada entre las tierras de la Meseta, que supo embellecer las tierras de España con sus airoas catedrales, que supo entregar a España una lengua romance que permitió el entendimiento común de todos sus hijos y que supo dotar la sensibilidad de España de una gesta épica que, ya, resulta indestructible.

Entre esos romances viejos, que evocan la veneración de un pueblo por sus héroes, merecen destacarse el «Romance de Fernán González», «El romance de Bernardo del Carpio», el «Romance de los Siete Infantes de Lara» el «Romance del Cid» y el «Romance de los Reyes de Castilla».

Romances, éstos, los viejos, que cumplen con la función social, al mismo tiempo que cultural, de hacer resucitar, en la sensibilidad del hombre de cada tiempo, la significación de los grandes héroes de la Castilla medieval. Cada uno de estos romances merecen un estudio profundo ya que, ellos, dejan ver la sensibilidad de un pueblo, el culto que ese pueblo sintió por su historia, su vinculación lírica con el pasado lejano y la noble inquietud del poeta de aquel tiempo por transmitir a la posteridad la figura realista de los héroes nacionales. Cada uno de

estos romances es un remanso de belleza literaria y de expresividad poética que exige estudios e investigaciones de elevados quilates.

Entre los romances nuevos merecen destacarse, por la elocuente savia castellana, que recorre todas sus ramas, el «Romance de Alvaro de Luna» y el «romance de la muerte del Rey Pedro».

Estos romances, siendo más modernos, participaron en esa noble y vieja inquietud de exaltar, a través de la palabra hablada, toda la grandeza del hombre con musculatura de héroe nacional. Estos dos romances, tan castellanos en su esencia como en sus carnes, llevaron implícitas una ardiente expresión de la sensibilidad de una nación.

Estos romances, que llevan entre sus palabras los latidos de una nación medieval, han merecido que hombres como Ramón Menéndez Pidal, como Manuel Milá y Fontanals, como Antonio Rodríguez Moñino y como

Francisco Rodríguez Marín hayan dedicado horas de su vida a su estudio, interpretación, conversación y transmisión. El romancero forma parte de una cultura vieja y europeísta, antigua y occidentalista, que merece estudiarse y conservarse.

El romancero es como el arco de medio punto de las construcciones románicas, como la aguja calada de la catedral gótica o como el grutesco repujado del arte plateresco; un jirón de Castilla que está presente en todas las tierras de la Península.

El romancero está presente en las palabras de Pedro Lain Entralgo porque Castilla, como madre y misionera de una cultura, de un pensamiento y de una sensibilidad, estuvo viva en la obra de este intelectual de una generación que, cada día, va exigiendo, con más realismo, que se conozca en profundidad, que se le interprete con fervor y que se le comprenda respeto.

## MIS HORAS DE MECEDORA

**BURBUJAS DE VERANO:** Estamos en verano: Calor y etapas de vacaciones... Pero si perseguimos que en nuestros sucesivos espacios sólo encontréis un contenido grato y para entretener, qué mejor, para conseguirlo, que el recoger esas burbujas que quieren salir de nuestra agenda de notas, por ser noticias que hemos ido retrasando en su turno, o por tratarse de acontecimientos de actualidad que interese comentar. Y comenzamos a intentarlo:

...«Ya tenemos Alcalde, nos anunció, todo contento un buen amigo que había trabajado por su CDS». Y como hoy recordamos que aún no hemos felicitado al señor Sánchez Reus, por su designación, escrito quede en este espacio el deseo de que en su gestión le acompañen los éxitos. Y porque así se cumple, Segovia y sus ciudadanos serían los beneficiados, lógico es que también dejemos ofrecido nuestro particular apoyo en todo aquello que modestamente podamos ser útiles, y anotado que nuestra labor constructiva no tengamos que cambiarla por vernos obligados a la censura de su actuación. ¡Animo, y a trabajar, don Luciano! Y para empezar, lo primero a poner orden dentro del Ayuntamiento.

...Cuántas veces lo escuché de mi madre: «A este hijo mío le engañan todos sus compañeros de Colegio; hace unos días le cambiaron un sacapuntas por cinco cromos de ciclistas, y ahora, el cartabón para su dibujo lineal por seis barras de regaliz y seis bolas de cristal». Y al recordarlo, estoy seguro que lo mismo volvería a manifestar si la vida la hubiese permitido seguir con nosotros y poder contemplar lo que nuestros

políticos vienen haciendo con los ciudadanos: Que votaron para querer ser gobernados por un Alcalde o Presidente autonómico socialista, pues a ponerles uno de AP; que por AP, pues del CDS; que del CDS, pues ahí tienen a uno de IU. Y así sucesivamente, en un laberinto de «trueques» que no hay inteligencia que los comprenda, aunque lo único que quizá sí quede claro es que, a la próxima convocatoria de elecciones, posible sea que el ciudadano (no escolar) no quiera volver a ser engañado y diga «no» al voto.

... Parece ser que la Real Sociedad de Fomento está «muy» satisfecha con la marcha de la quiniela hípica. Y se afirma que demostrado queda que la televisión no influya, tan decisivamente, en las recaudaciones de la apuesta QH, pues lo prueba el que las cifras sean hoy las mismas... Y respondemos: Los ingresos serán iguales, pero la afición o captación de nuevos seguidores, no aumentará. Así que no quieran engañarse, ni equivocarnos. Pero como no hay mal que por bien no venga, cierto es que nos alegra que así se opine, pues de compartirse este parecer, pronto quedaremos libres de anuncios en televisión. Y es que si son negativos ¿a qué gastar dinero? Y respecto a estar satisfechos por lo económico, bien se comprende, pues si de lo que hoy se percibe ya no se llevan nada los de Televisión, lógico que así sea. Pero hay soluciones que el verdadero aficionado nunca podrá admitirlas porque son incomprensibles.

ENRIQUÉ GARLA



# EXPLORACION DE LA SORDERA

No todos los niños que en la escuela siguen con dificultad las explicaciones del profesor son retrasados ni débiles mentales. Fijándose atentamente en ellos se les ve que tienen verdaderas ganas de aprender y cuando captan una explicación no la olvidan jamás. Pero da la sensación de que entre ellos y los profesores existe una barrera invisible y misteriosa que les separa. Esta barrera es la de los sentidos. Estos niños, en el peor de los casos, no son más tontos que sus compañeros. Lo único que les ocurre es que no ven o no oyen bien. En algunas escuelas, cuando un profesor se da cuenta de que uno de estos niños no progresa debido a dificultades en el oído, lo comunica al médico del colegio, el cual examina al pequeño, y si encuentra que padece del oído, lo envía, con la correspondiente nota, al especialista en audiología.

Hasta no hace muchos años, la exploración auditiva tenía que realizarse con la ayuda del reloj, los diapasones y la voz hablada. Hoy día ha aparecido un medio de diagnóstico más preciso, y más objetivo: la audiometría eléctrica. Esta técnica se divide en dos exámenes; tonal, que utiliza los tonos puros, y vocal, que sustituye al tono puro por sonidos vocales, y que permite enjuiciar con más justicia el pronóstico de una intervención quirúrgica, defenestración auricular o el valor de una prótesis auditiva.

La técnica más sencilla para explorar la capacidad de audición, consiste en un aparato capaz de dar sonidos de distinta frecuencia. Esta fuente de sonido puede ser aplicada al oído por vía aérea gracias a un auricular, o por vía ósea, por medio de un vibrador apoyado en el cráneo, por detrás de la oreja. Gracias a la vía aérea, sabremos la intensidad de la sordera y su posible variación con un determinado tratamiento o

por la misma evolución de la enfermedad.

La moderna audiología, ha creado mediciones objetivas, en las que para nada interviene la voluntad. Una de estas pruebas se basa en el reflejo psico-galvánico. Consiste en crear un reflejo condicionado, según los principios fijados por Paulov. Se provoca un estímulo sonoro con frecuencias semejantes a las que intervienen en la conversación corriente. Unos segundos después se somete al enfermo a un choque electrofarádico. Esta sacudida eléctrica desagradable provoca una respuesta involuntaria. Repitiendo esta maniobra tres o cuatro veces, el paciente queda condicionado, y tan pronto se percibe el sonido, se produce el reflejo, sin necesidad de que se produzca el choque eléctrico. La exploración mediante este reflejo, está indicada en los niños pequeños.

Los españoles han realizado valiosas aportaciones en este campo. Por un lado Vassallo de Mumbert ha creado un nuevo método, que llama «esfigmoaudiometría». Un día en que estaba determinando la presión arterial a un paciente que había sido fenestrado hacía unos meses, observó como el potente ruido de un claxon de un vehículo que pasó cerca del consultorio, deformó visiblemente la curva de inscripción del pulso arterial. Esta observación fortuita, le hizo concebir la hipótesis de que los sonidos pueden influir sobre la citada presión. Si esto era así, había descubierto un reflejo, semejante al psico-galvánico, que permitiría explorar la audición de un paciente de un modo totalmente objetivo. Diversas pruebas en personas normales, en hipocúsicos, utilizando tanto la vía aérea como la ósea, le permitieron obtener una primera confirmación. Según Vassallo Mumbert, este método está indicado en los niños muy pequeños, incluso los recién na-

cidos, en los mayorcitos que no colaboran, en los sordomudos y retrasados mentales, en los simuladores y cuando se necesita una prueba médico-legal.

La audiometría ha avanzado mucho en la medición de la capacidad auditiva, pero se ha conseguido gracias a costosas instalaciones, por lo que ha llegado un momento

en que el otólogo no puede tener una instalación completa, limitándose a la de uso más corriente, tamaño reducido y relativo poco coste, debiendo reservar los grandes equipos para centros de fonaudiología capaces de recoger los enfermos de una más amplia zona de influencia.

Dr. OCTAVIO APARICIO

## Clips para la salud

### INGLATERRA: SISTEMA AVANZADO DE ANALISIS

La Universidad de Durham, Inglaterra, contará con uno de los sistemas de análisis más sofisticados del mundo. Se trata del espectrómetro de masas acoplado por inducción para muestras en forma de plasma, que será el primero instalado por una Universidad británica para análisis de rutina. Su costo alcanza las 167.000 libras esterlinas (más de 34 millones de pesetas).

El sistema puede identificar simultáneamente cada elemento e isótopo presentes en una muestra, mediante calentamiento de la sustancia hasta la temperatura del plasma —alrededor de 9.000° C.

El espectrómetro tiene múltiples posibilidades de aplicación: señalar la presencia de microelementos dañinos en alimentos infantiles; detectar impurezas minúsculas en productos químicos; analizar óxidos de uranio para constatar la presencia de oligoelementos, etc.

La lista de posibles usuarios es prácticamente interminable, incluyendo a arqueólogos, biólogos, químicos, forenses y geólogos.

### SOL PARA LA TERCERA EDAD

La deficiencia en vitamina D, cuya fuente natural es la luz del sol, puede conducir a

problemas óseos. Teniendo en cuenta este problema un grupo de investigadores estadounidense realizó un estudio sobre muestras de piel de pacientes, de 8 a 92 años de edad, que habían sometidos a intervenciones quirúrgicas. Se expusieron las muestras a luz ultravioleta, similar a la producida por el sol.

El resultado mostró que la producción de vitamina D en la piel de los jóvenes era muy superior a la de los adultos, decreciendo proporcionalmente con los años de vida y demostrando la necesidad de una mayor exposición al sol para la tercera edad.

### INVESTIGACION SOBRE LA LEUCEMIA

La Universidad escocesa de St. Andrews llevará a cabo un estudio piloto, de dos años de duración, encaminado a obtener la transformación de las células leucémicas en células sanguíneas normales.

La leucemia bloquea el desarrollo de las células afectadas, de manera que se multiplican sin llegar a madurar.

El método que seguirán los científicos de St. Andrews estriba en la reprogramación de las células afectadas para conseguir que se complete su maduración, utilizando sustancias que actúen en el ADN de las células leucémicas. Las dosis serán menores que en los métodos convencionales.



## CORREO FILATELICO

### 495 aniversario de las capitulaciones de Santa Fe

Nuestro periódico no será el último en tratar, de aquí a 1992, aspectos relacionados con el Descubrimiento de América para adherirse al V Centenario del hecho histórico que no tiene paragón en la historia de la humanidad. Eso

Y como quiera, que tanto los precursores no pueden estar ausentes de lo que ha de representar la conmemoración, tampoco pueden olvidarse a los Reyes Católicos, bajo cuyo reinado impulsaron la gran empresa y tam-



MONUMENTO ISABEL Y COLUMBO GRANADA



PUERTA DE LOJA SANTA FE

morativas que no nos parecen mal, ya que van a suponer una gran propaganda para España, aunque bajo el punto de vista filatélico, sentimos que será un atentado al bolsillo del coleccionista. Nuestro temor se basa en experiencias anteriores, tal vez sin la importancia del Descubrimiento. Sea como sea, en definitiva el coleccionista será, en último extremo, quien decida a coleccionar lo que mejor estime para su economía y para su afición.

Reproducimos esta pieza cuyo interés si está matasellada, será un bonito documento postal para incluir en colección, aunque no estará de más indicar, que guardarla en estado nuevo, a nuestro juicio, carece de valor filatélico.

También incluimos el monumento, obra del genial escultor valenciano Mariano Benlliure, erigido para con-



GRANADA, 82-92

Señor Don  
IGNACIO GOMIS GRACIA  
Pedro Patricio Mey, nº 9-9ª  
46019-VALENCIA

sí, lo haremos en esta columna semanal bajo el punto de vista filatélico como corresponde a la misma.

De hecho iniciamos nuestra introducción a tema tan sugestivo en el primer artículo que publicamos el 11 de octubre del pasado año, al coincidir la aparición de la primera serie conmemorativa que la Administración española programó en atención a efemérides tan relevante. Esta, como saben nuestros lectores está dedicada a los personajes que de una u otra forma, predijeron la existencia del Nuevo Mundo.

bién los personajes que más influyeron en esta gesta gloriosa.

Así pues, cuando se trate de alguna manera el motivo del Descubrimiento, incluido especialmente la filatelia, no pueden separarse personas y hechos que configuran la historia. Por eso, en esta misma página, desde la fecha arriba indicada, son ya una veintena de artículos ofrecidos a nuestros lectores sobre un tema filatélico que resonará fuertemente en los años venideros y que culminará en 1992, año de la conmemoración.

Ya han comenzado varios países a emitir series conme-

La Sociedad Filatélica Granadina e impulsado por nuestro buen amigo Mario Bueno, temático largamente experimentado donde los haya, desde hace algún tiempo, se impusieron llegar a 1992 a la consecución de «las cien mejores colecciones temáticas españolas», por eso desde hace unos años, anualmente organizan una exposición filatélica de las que se van perfilando los mejores conjuntos.

Este año han logrado se les otorgara una carta entero-postal —bastante pobre por cierto la silueta de Isabel y Colón— para financiar los gastos, siempre crecientes de cualquier manifestación filatélica, lo que con la ayuda de ese entero-postal, creemos lo han logrado plenamente.



memorar el IV Centenario, la puerta de Loja de Santa Fe, así como un matasellos especial utilizado en 1966 en esta misma ciudad.

En otro artículo, incluiremos la reproducción de las hojas de álbum que se refieren a las Capitulaciones, a fin de que nuestros lectores conozcan la versión dada por un coleccionista, de acuerdo con los materiales a su disposición.

José María GOMIS SEGUÍ



# Programación de TVE

**DOMINGO**

**19**

**JULIO**

## PRIMERA CADENA

- 8,45, CARTA DE AJUSTE
- 8,59, APERTURA Y PRESENTACION
- 9,00, INFORME SEMANAL (Repetición)
- 10,00, EL DIA DEL SEÑOR. SANTA MISA
- 11,00, CONCIERTO
- 12,00, PUEBLO DE DIOS
- 12,30, EL TRIUNFO DE OCCIDENTE
- 13,25, CURRO JIMENEZ
- 14,30, SIETE DIAS
- 15,00, TELEDIARIO
- 15,35, EL INSPECTOR GADGET
- 16,05, ESTRENOS TV

### «Yo escapé del hielo»

Dirección: Waris Hussein  
 Intérpretes: John Savage, Willie Nelson, Francesa Annis, Ben Cross.

En 1931, una familia americana, los Herman, viajan a Rusia a petición personal del magnate Henry Ford, para cooperar en el montaje de unas fábricas de automóviles y camiones. Los antepasados de los Herman fueron refugiados rusos que emigraron a Detroit, donde nacieron sus descendientes. Víctor, el más joven de los Herman, es un destacado atleta y pronto llama la atención de las autoridades soviéticas.

- 17,45, SI LO SE NO VENGO
- 18,40, PARADA DE POSTAS
- 19,30, EL MISMO DIA A LA MISMA HORA
- 20,00, REVISTA DE VIAJES
- 20,30, TELEDIARIO
- 21,05, EN PORTADA

### «Los trasplantes en España»

Desde que hace veinte años se realizara en España el primer trasplante de corazón, esta sofisticada especialidad quirúrgica ha experimentado en nuestro país unos avances espectaculares. El programa ha realizado un reportaje sobre el mundo de los trasplantes en España, sus conquistas y sus carencias. Se ha filmado en los quirófanos del país extracciones y trasplantes de riñón, hígado, corazón, córnea, médula, etc.

### 21,35, ¿Y USTED QUE OPINA?

### 22,40, DOMINGO CINE

#### «Cuba»

Dirección: Richard Lester  
 Intérpretes: Sean Connery, Brooke Adams, Jack Weston, Hector Elizondo, Denholm Elliott.

Robert Depes, mayor del Ejército británico, está considerado como una de las máximas autoridades en la lucha antiterrorista. Ahora que ha abandonado el Ejército, empieza a recibir las más tentadoras ofertas. Una le llega de Cuba, del general Bello, mano derecha del presidente Batista, para que controle y anule los movimientos de un tal Fidel Castro, rebelde que se mueve por Sierra Maestra. Robert acude a Cuba y allí se encontrará con la única mujer que ha significado algo en su vida.

### 00,45, ESPECIAL TENDIDO CERO

### 01,40, DESPEDIDA Y CIERRE

## SEGUNDA CADENA

- 11,45, CARTA DE AJUSTE
- 11,59, APERTURA Y PRESENTACION
- 12,00, ESTUDIO ESTADIO
- 19,30, SESION DE TARDE

### «Adiós, cigüeña, adiós»

Según tradicional costumbre, las cigüeñas prestan su mejor servicio trayendo niños de París, pero resulta que dos mozalbetes -Arturo y Paloma- van a demostrar a sus compañeros de colegio -ninguno rebasa los trece, quince años-, que hay otros insospechados caminos para venir al mundo.

### 21,00, MUY PERSONAL

#### «Zino Davidoff»

El empresario Davidoff es un judío nacido en Rusia hace 81 años, y ha dedicado su vida al tabaco. Los cigarros que llevan su nombre se han hecho célebres en el mundo.

Este programa contará también con dos reportajes dedicados a analizar el tema del tabaco como hábito anti-social, y al mundo de las marcas, los nombres, las franquicias, en definitiva a los nombres con valor comercial.

### 22,00, EL DIARIO SECRETO DE ADRIAN MOLE

#### «Episodio n.º 3»

Director: Petre Sasdy.  
 Intérpretes: Julie Walters, Gian Sammarco, Stephen Moore, Bill Fraser.

El vecindario se congrega en casa de la familia Mole para ver la boda de Lady Di. Adrián está triste porque Pandora, la chica de quien está esta enamorado, se ha ido de vacaciones a Túnez.

### 22,30, RETRANSMISION DEPORTIVA

### 00,00, DESPEDIDA Y CIERRE

**LUNES**  
**20**  
**JULIO**

### PRIMERA CADENA

7,45, CARTA DE AJUSTE

7,59, APERTURA Y PRESENTACION

8,00, BUENOS DIAS

9,00, POR LA MAÑANA

Programa «omnibús» realizado desde los Estudios A-2 de Torrospaña que incluye entrevistas, concursos, debates, la actualidad informativa y telefilmes.

Los horarios y contenidos de los programas y series incluidos son los siguientes:

De 9,05, a 9,20, FOLLOW ME

De 9,35 a 10,00, LOS RICOS TAMBIEN LLORAN

«Episodio n.º 74»

Luis Alberto está tan malhumorado que decide que, a partir de ahora, va a ser él el que tome las decisiones; y la primera es hacer un viaje.

De 11,35, a 12,35, RITUALES

«Episodio n.º, 41»

13,00, ABRETE SESAMO

13,30, UN MUNDO FELIZ

14,00, PROGRAMACION CENTROS TERRITORIALES

14,55, CONEXION CON LA PROGRAMACION NACIONAL

15,00, TELEDIARIO

15,30, EL COCHE FANTASTICO

«Las paredes oyen»

Un técnico de la Macroplex, una compañía dedicada a la investigación en el campo de

la electrónica, aparece muerto en extrañas circunstancias. Devon ordena a Michael que investigue el caso.

16,30, LA TARDE

17,55, AVANCE TELEDIARIO

18,00, BARRIO SESAMO

18,30, A MEDIA TARDE

19,00, MISTER BELDEVERE

19,30, DE PELICULA

20,30, TELEDIARIO

21,05, UN, DOS, TRES

22,40, DOCUMENTOS TV

«Judíos y palestinos: el éxodo»

«El programa se compone de dos partes: «El verdadero nacimiento de Israel» donde se cuenta toda la epopeya del pueblo judío que desemboca en mayo de 1948 en la creación del estado de Israel. El segundo reportaje «La tragedia palestina» es la historia de cómo se condenó a la miseria, al exilio, la desesperación y la muerte a otro pueblo: los palestinos.

00,10, TELEDIARIO

TELEDEPORTE

00,40, DESPEDIDA Y CIERRE

### SEGUNDA CADENA

15,15, CARTA DE AJUSTE

15,29, APERTURA Y PRESENTACION

15,30, TOUR DE FRANCIA

16,45, DESPEDIDA Y CIERRE

18,45, CARTA DE AJUSTE

18,59, APERTURA Y PRESENTACION

19,00, CAPITOLIO

19,30, AGENDA

20,00, LOS CINCO

«Los cinco en la Isla de Kirrin»

Dos individuos, llamados Curton y Hohnson, interesados por las investigaciones del profesor Quentin, deciden robarle los planos y fórmulas. ¿Lo conseguirán?

20,30, LOS ALEMANES EN LA II GUERRA MUNDIAL

21,15, CINE CLUB

Ciclo: Orson Welles

«Campanadas de medianoche»

Director y Guión: Orson Welles.

Intérpretes: Orson Welles, Jeanne Moreau, Margaret Rutherford, John Gielgud.

A principios del siglo XV, el rey Enrique IV de Inglaterra tiene que enfrentarse, una y otra vez, a sus nobles levantiscos. Su hijo, Harry, príncipe de Gales se ha desentendido de la labor de Estado y vive una vida de depravación bajo la tutela de sir John Falstaff, un truhán siempre dispuesto a cualquier fechoría. Cuando Harry asciende al trono con el nombre de Enrique V, aleja de su lado a Falstaff. Pero no le olvida: las lecciones del viejo maestro le van a servir ahora como punto de meditación.

23,20, ULTIMAS PREGUNTAS

23,50, JAZZ ENTRE AMIGOS

«Brasil: esa música mal conocida»

Río de Janeiro, Sao Paulo y Belo Horizonte, son tres de los centros más importantes y representativos de la variopinta música brasileña, que a pesar de su calidad, si se exceptúan unos diez nombres, no es demasiado conocida entre nosotros.

Este programa, prólogo de otros muchos que vendrán más adelante, ofrece un pequeño muestrario de «Esa música mal conocida».

00,50, DESPEDIDA Y CIERRE



**MARTES**  
**21**  
**JULIO**

**PRIMERA CADENA**

7,45, CARTA DE AJUSTE

7,59, APERTURA  
Y PRESENTACION

8,00, BUENOS DIAS

9,00, POR LA MAÑANA

De 9,05, a 9,20, FOLLOW ME

De 9,35, a 10,00, LOS RICOS  
TAMBIEN LLORAN

«Episodio n.º 75»

Luis Alberto le dice a Ramona que su situación está al borde de la ruina, por lo que debe disponer de las joyas de Mariana para salvar la empresa.

De 9,35 a 12,35, RITUALES

«Episodio n.º 42»

13,00, ABRETE SESAMO

13,30, UN MUNDO FELIZ

14,00, PROGRAMACION  
DE CENTROS  
TERRITORIALES

14,55, CONEXION CON LA  
PROGRAMACION  
NACIONAL

15,00, TELEDIARIO

15,35, EL COCHE FANTASTICO

«Camioneros en apuros»

La Fundación tiene que intervenir para evitar que la compañía «Shatner» se apodere de la «Asociación de Camioneros» que dirige Joe Flynn, un hombre honrado y justo al que admiran sus compañeros.

16,30, LA TARDE

17,55, AVANCE TELEDIARIO

18,00, BARRIO SESAMO

18,30, HEIDI

19,00, NUESTROS ARBOLES

19,30, EXPEDICION AL EVEREST

Tercer y último de los programas que componen esta serie documental sobre la expedición al Himalaya de un grupo de científicos españoles en la primavera de 1986

20,00, LA HORA DEL LECTOR

20,30, TELEDIARIO

21,05, QUE NOCHE  
LA DE AQUEL AÑO

Realización: Ramón Pradera  
Guión: Diego Manrique  
Dirección musical: Miguel Ríos

Un recuerdo a lo que fue el año 1968 en la historia de la música pop española, con las actuaciones de Massiel y Los Salvajes.

22,05, SESION DE NOCHE

«La esposa de su hermano»

Dirección: George Auerbach  
Intérpretes: Robert Taylor, Bárbara Stanwyck, Joseph Calleia, John Eldredge, Jean Hersholt.

Al Instituto de Medicina Tropical de Nueva York llegan muestras de un virus desconocido, que está causando estragos en amplias regiones de África y al que se conoce como «fiebre de las montañas». Un grupo de científicos —entre los que figura Chris, un joven médico— sale en expedición a enfrentarse con el virus en su propio terreno. Antes de esta aventura, Chris conocerá a Rita Wilson, de la que se enamora, y que acabará compartiendo con él la búsqueda de un suero que haga frente a esta misteriosa enfermedad.

23,40, CORTOMETRAJE

00,00, TELEDIARIO

TELEDEPORTE

00,30, TESTIMONIO

00,35, DESPEDIDA Y CIERRE

**SEGUNDA CADENA**

15,15, CARTA DE AJUSTE

15,29, APERTURA Y  
PRESENTACION

15,30, TOUR DE FRANCIA

16,45, DESPEDIDA Y CIERRE

18,45, CARTA DE AJUSTE

18,45, APERTURA Y  
PRESENTACION

19,00, CAPITOLIO

«Episodio n.º 16»

Conseguidas algunas confidencias de Julie Lawrence no tarda en traicionarla informando al senador Denning de las relaciones que sostiene con Tyler.

19,30, AGENDA

20,00, UN HOGAR  
EN LA MONTAÑA

«El día en que me convertí en molinero»

El fuego ha destruido completamente el molino de los Rossegger, y el grano tiene que almacenarse ahora en el de otra familia del que dice la gente que está encantado. Peter se dedica entonces a descubrir ese misterio.

20,30, EL CUERPO HUMANO

21,00, EL MUNDO  
ES UN ESCENARIO

«Los vicios de la humanidad»

En el siglo XVII en Francia apareció el teatro neoclásico que dio tres grandes dramaturgos: Corneille, Racine y Molière.

21,55, EL TIEMPO ES ORO

22,55, LA BUENA MUSICA

23,50, DESPEDIDA Y CIERRE

**MIÉRCOLES**

**22**

**JULIO**

**PRIMERA CADENA**

7,45, CARTA DE AJUSTE

7,59, APERTURA Y PRESENTACION

8,00, BUENOS DIAS

9,00, POR LA MAÑANA

De 9,05, a 9,20, FOLLOW ME

De 9,35, a 10,00, LOS RICOS TAMBIEN LLORAN

«Episodio n.º 76»

Chole está sorprendida y contrariada porque Mariana piensa llevarse a Beto a vivir un día a su casa

De 11,35, a 12,35, RITUALES

«Episodio n.º 43»

13,00, ABRETE SESAMO

13,30, UN MUNDO FELIZ

14,00, PROGRAMACION CENTROS TERRITORIALES

14,55, CONEXION CON LA PROGRAMACION NACIONAL

15,00, TELEDIARIO

15,35, EL COCHE FANTASTICO

«Pruebas de supervivencia»

Un camión con armas de diferentes tipos, entre ellas dos laser, es robado de uno de los depósitos de la policía. Devon ordena a Michael que investigue el hecho.

16,30, LA TARDE

17,55, AVANCE TELEDIARIO

18,00, BARRIO SESAMO

18,30, LA VUELTA AL MUNDO DE WILLY FOGG

«Viaje en globo»

Fogg y sus amigos están llegando a San Francisco con dos días de adelanto de acuerdo con lo previsto, pero Transfer incendia las velas del barco y éste es arrastrado por la corriente al puerto de Tijuana, en Méjico.

19,00, ASI FUE ASI LO CUENTA

«Tipología de accidentes»

19,15, A TOPE

20,00, LAS CHICAS DE ORO

«Episodio n.º 36»

De forma totalmente inesperada, Michael, hijo de Dorothy, aparece en casa de las señoras y allí se encuentra con Bridget, hija de Rose. En un principio parece que los dos jóvenes no congenian

20,30, TELEDIARIO

21,05, EL EDEN

22,05, CORRUPCION EN MIAMI

«El horno holandés»

Dirección: Abel Ferrara  
Intérpretes: Don Johnson, Philip Michael Thomas, Michael Talbott, John Diehl, Olivia Brown.

Ricardo Tubbs trata de descubrir un tráfico de drogas en un club nocturno pero es desenmascarado a su vez por los propios traficantes, que se dan a la fuga, aunque uno de ellos es interceptado por Sonny y Trudy que esperan en la calle.

23,05, ESTA ES MI TIERRA

«Jerez y el Bajo Guadalquivir»

Partiendo de sus vivencias y obsesiones infantiles, Caballero Bonald examina el entorno social y cultura del Jerez donde nació: «Yo nací en la

calle Caballero, la calle no era mía, por supuesto...». El mundo del campo, el mundo de los vinos, y su relación con las grandes familias oligárquicas son analizadas por el escritor.

24,00, TELEDIARIO

TELEDEPORTE

00,30, DESPEDIDA Y CIERRE

**SEGUNDA CADENA**

15,45, CARTA DE AJUSTE

15,59, APERTURA Y PRESENTACION

16,00, TOUR DE FRANCIA

17,45, DESPEDIDA Y CIERRE

18,45, CARTA DE AJUSTE

18,59, APERTURA Y PRESENTACION

19,00, CAPITOLIO

«Episodio n.º 17»

Wally es amenazado de muerte si no devuelve los 10.000 dólares en un plazo inmediato.

19,30, AGENDA

20,00, FESTIVAL DE TOM Y JERRY

20,25, ATLETISMO

23,15, TENDIDO CERO

Realización: Carlos Jiménez Bescos  
Presentación: Joaquín Gordillo y Fernando F. Román.  
Programa dedicado a la actualidad taurina.

22,20, FIN DE SIGLO

Fin de Siglo es un programa de entrevistas y actuaciones musicales, en el que alternan en directo figuras de la actualidad y del mundo del espectáculo, tanto nacionales como extranjeras

23,45, TIEMPO DE CREER

00,00, DESPEDIDA Y CIERRE



**JUEVES**  
**23**  
**JULIO**

**PRIMERA CADENA**

7,45, CARTA DE AJUSTE

7,59, APERTURA Y PRESENTACION

8,00, BUENOS DIAS

9,00, POR LA MAÑANA

De 9,35, a 10,00, LOS RICOS TAMBIEN LLORAN

«Episodio n.º 77»

Felipa le dice a Chole que debe defender a su hijo y no dejárselo quitar, por lo que sugiere que deberían desaparecer con Beto y marcharse fuera de Méjico.

De 11,35, a 12,35, RITUALES

«Episodio n.º 44»

13,00, LA TIERRA DEL ARCO IRIS

13,30, UN MUNDO FELIZ

14,00, PROGRAMACION CENTROS TERRITORIALES

14,55, CONEXION CON LA PROGRAMACION NACIONAL

15,00, TELEDIARIO

15,35, EL COCHE FANTASTICO

17,15, LA TARDE

17,55, AVANCE TELEDIARIO

18,00, BARRIO SESAMO

18,30, MUSIQUISIMOS

19,00, PIPPI CALZASLARGAS

«Pippi se instala en Villa Kunterpunt»

La llegada de Pippi a la ciudad constituye un verdadero acontecimiento, pues con sus

poderes mágicos, sorprende a mayores y entusiasma y divierte a los pequeños. Tommy y Anika se harán enseguida buenos amigos suyos.

19,30, CON LAS MANOS EN LA MASA

20,00, CAROL BURNETT

23,30, TELEDIARIO

21,15, FORTUNATA Y JACINTA

«Episodio n.º, 2»

Realización: Mario Camus  
Intérpretes: Ana Belén, Mari-  
bel Martín, Francisco Eric,  
Mary Carrillo, Manuel Alexan-  
dre, Mario Pardo, Berta Riiza,  
Fernando Fernán Gómez,  
Francisco Rabal.

Durante el viaje de novios a Burgos y a Sevilla, Juan, evoca sus vivencias con Fortunata y se emborracha, reconoce ante Jacinta que la verdadera causa de sus tormentos es su conducta hipócrita con Fortunata. Al volver de viaje, Jacinta empieza a colaborar en obras benéficas, a inquietarse por la falta de síntomas de embarazo, y a aprender a sufrir, pues acabará enterándose de que Juan tuvo un hijo con Fortunata.

22,20, CICLO DE PELICULAS OLIMPICAS

23,50, A MEDIA VOZ

«Amaya»

El pub «A media voz» inicia hoy una nueva serie de actuaciones, que serán comentadas por Rosa León.

Amaya Uranga, la que fue primera voz del grupo «Moceadas», ofrece por primera vez en televisión una amplia selección de sus primeras canciones en solitario».

00,15, TELEDIARIO

TELEDEPORTE

00,45, DESPEDIDA Y CIERRE

**SEGUNDA CADENA**

15,15, CARTA DE AJUSTE

15,29, APERTURA Y PRESENTACION

15,30, TOUR DE FRANCIA

16,45, DESPEDIDA Y CIERRE

18,45, CARTA DE AJUSTE

18,59, APERTURA Y PRESENTACION

19,00, AGENDA

20,00, ELEGIR UNA PROFESION: VACACIONES

«Informador turístico»

20,15, TU PUEDES

«Afinar la puntería»

20,30, AYER Y HOY DE LA AVIACION

«Los mirage, en Albacete»

21,00, LA ESTACION DE PERPIÑAN

22,00, JUEVES CINE

«El hombre de la isla»

Dirección y guión: Vicente Escriva.

Intérpretes: Francisco Rabal, Marga López, Pilar Cansino, Antonio Ferrándis, Manuel Zarzo, Roberto Camardiel.

Lorenzo Ortega, apodado «el Moro», único habitante de un pequeño islote situado frente a la costa levantina, viudo y pescador de oficio, se ha estado carteando con Berta, residente en Hamburgo, nacida alemana, pero de padre mediterráneo, con la que contrae matrimonio. Ha habido un grave error por ambas partes. Las cartas de «el Moro» se las escribía un relojero poeta de la localidad, creando en Berta una falsa imagen de «el hombre de la isla» y viceversa...

23,45, METROPOLIS

00,15, DESPEDIDA Y CIERRE

**VIERNES**

**24**

**JULIO**

**PRIMERA CADENA**

7,45, CARTA DE AJUSTE

7,59, APERTURA Y  
PRESENTACION

8,00, BUENOS DIAS

9,00, POR LA MAÑANA

De 9,35, a 10,00, LOS RICOS  
TAMBIEN LLORAN

«Episodio n.º 78»

Luis Alberto, fuera de sí por lo que le ha dicho el detective, quiere cometer un desatino contra Mariana, pero éste trata de disuadirle.

De 11,35, a 12,35, RITUALES

«Episodio n.º 45»

13,00, LA GUARIDA  
DEL DRAGON

13,30, UN MUNDO FELIZ

14,00, PROGRAMACION  
CENTROS  
TERRITORIALES

14,55, CONEXION  
PROGRAMACION  
NACIONAL

15,00, TELEDIARIO

15,35, EL COCHE FANTASTICO

«El sepulcro sagrado»

La desaparición del profesor Tanner y su ayudante Bárbara Ralston, cuando se encontraban realizando unas excavaciones en territorio «kowe», induce a Devon a enviar a Michael al territorio indio para



que investigue la extraña desaparición

16,30, LA TARDE

17,55, AVANCE TELEDIARIO

18,00, LA ALDEA DEL ARCE

«La casita dulce»

La pastelería del matrimonio de gatos persas, Dooley y Lala, tiene un día de gran actividad, como de costumbre. La pareja mantiene ciertas diferencias en sus ideas sobre cómo llevar el negocio, mientras Dooléy es feliz, haciendo pasteles, a Lala le gustaría ampliar con sucursales en los pueblos vecinos.

18,30, MUNDO DISNEY

«El trigre se escapa» (I)

Una caravana circense cruza de paso un pequeño pueblo americano de nombre Escocia. Debido a la negligencia de un domador, se escapa de su jaula un enorme tigre de Bengala que siembra el terror entre los habitantes. El sheriff organiza de inmediato una bati-

da, pero la niebla dificulta las operaciones.

19,30, MAS VALE PREVENIR

20,00, LA HORA DE BILL COSBY

«Episodio n.º 15»

Theo y su mejor amigo «El cucaracha», se consideran los más «listos» porque en vez de tenerse que leer la obra «Macbeth», como todos los demás compañeros para preparar un examen, ellos han comprado un disco que les evitará ese enojoso trabajo.

20,30, TELEDIARIO

21,05, EUROPA; EUROPA

22,15, VIERNES CINE

«El poder del fuego»

Dirección: Michael Wilson.  
Intérpretes: Sofia Loren, James Coburn, O.J. Simpson, Eli Wallach, Anthony Franciosa, George Grizzard.

El Gobierno americano está decidido a aprehender, de la forma que sea, a Carl Stegner, el tercer hombre más rico del mundo, buscado por la Justicia de los Estados Unidos por fraude, evasión de impuestos y otros delitos. Pero el millonario está a buen recaudo; encastado en una mansión del Caribe, rodeado de guardaespaldas, nadie conoce su aspecto físico, ni siquiera ha sido fotografiado desde hace treinta años.

00,05, TELEDIARIO

TELEDEPORTE

00,35, DESPEDIDA Y CIERRE

**SEGUNDA CADENA**

15,45, CARTA DE AJUSTE

15,59, APERTURA Y  
PRESENTACION

16,00, TOUR DE FRANCIA

17,15, TENIS

00,30, DESPEDIDA Y CIERRE



**SABADO**  
**25**  
**JULIO**

**PRIMERA CADENA**

- 8,15, CARTA DE AJUSTE
- 8,29, APERTURA Y PRESENTACION
- 8,30, UN, DOS, TRES  
(Repetición)
- 10,00, DON QUIJOTE DE LA MANCHA
- 10,25, SANTA MISA
- 12,15, LA BOLA DE CRISTAL
- 12,45, GENTE JOVEN
- 13,45, LOTERIA
- 14,00, OBJETIVO 92
- 15,00, TELEDIARIO
- 15,35, DANIEL EL TRAVIESO
- 16,00, PRIMERA SESION

**«La rebelión de los pájaros»**

Dirección y guión: Luis José Comeron  
Intérpretes: Grupo «Regaliz», Assumpta Serna, Jorge Sanz, Montserrat Carulla.

Los pájaros que habitaban, desde siempre, el cielo de la gran ciudad -ahora absolutamente irrespirable-, se han ido, voluntariamente, sin que nadie los eche. Se han rebelado. A la protesta de los pájaros se une la de un grupo de niños, que acaban arrastrando a toda la ciudad. No más tubos de escape, no más chimeneas que echen humo...

- 17,35, DIBUJOS ANIMADOS
- 18,00, LAS AVENTURAS DE LOS OSOS GUMMI

**18,30, PROFESOR POOPSNAGLE**

**«Episodio n.º 2»**

Dirección: Howard Rubie, Russell Webb.

Intérpretes: José M.ª Caffarel, Marc Gray, Rory Bromhead, Justine Clarke, Kelan Angel, Melissa Kounas, Phillips.

Después de una discusión entre Shorty y Matt, el primero sale corriendo colina abajo y provoca el desprendimiento de algunas rocas, lo que deja al descubierto una cueva y en ella la primera Salamandra...

**19,00, NUEVO 1**

**19,35, EL EQUIPO «A»**

**«Los sheriffs de River Town»**

Una compañía petrolífera contrata los servicios del Equipo «A» para que trate de aclarar la muerte de varios trabajadores, cuyos cuerpos no han aparecido, y para que se les proteja mientras se emprende la construcción de una nueva planta.

**20,30, TELEDIARIO 2**

**21,05, INFORME SEMANAL**

**22,15, SABADO NOCHE**

**23,45, MISTERIO**

**«El cuervo negro»**

**01,00, CINE DE MEDIANOCHE**

**«La ley del más fuerte»**

Dirección: Rainer Werner Fassbinder

Intérpretes: Peter Chatel, Karl Bohn, Adrian Hoven, Ulla Jacobsen, Brigitte Mira, Ingrid Calven.

Fox, un joven homosexual, más conocido como la «cabeza parlante» por el número que ejecuta en la barraca circense en la que trabaja, es un fanático de la lotería. No se pierde un solo sorteo, y, al fin, consigue un premio de medio millón de marcos. El analfabe-

to de la carreta ambulante se encumbra hasta el extremo de recibir los favores de Eugen, un joven exquisito, heredero de una prestigiosa empresa de artes gráficas, en suspensión de pagos.

**03,05, DESPEDIDA Y CIERRE**

**SEGUNDA CADENA**

**14,45, CARTA DE AJUSTE**

**14,59, APERTURA Y PRESENTACION**

**15,00, ESTADIO 2**

**21,00, RAINBOW**

**22,00, NOCHE DE TEATRO**

*Ciclo: Miguel Mihura*

**«Maribel y la extraña familia»**

Realización: Luca de Tena.  
Intérpretes: Charo López, Jaime Blanch, Nélida Quiroga, Luisa Rodrigo, Julia Trujillo.

Marcelino, hombre joven, viudo y provinciano, que está al frente de una fábrica heredada de su padre, decide cambiar de vida y volver a casarse por indicación de su madre. Para ello madre e hijo vienen a Madrid, alojándose en casa de una hermana de la madre que se desenvuelve en un ambiente especial, en una de sus salidas Marcelino encuentra a Maribel, una bonita muchacha que le sonríe amablemente...

**00,05, DIALOGOS CON LA MUSICA**

Realización: Miguel Sarmiento.

Guión: Andrés Ruiz Tarazona

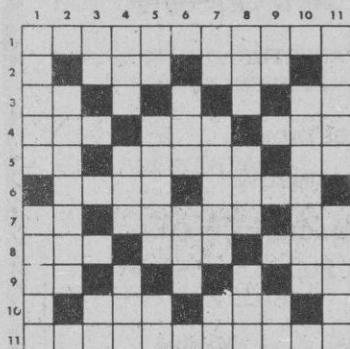
Recital del pianista español residente en Hamburgo y profesor de piano en dicha ciudad. Nos ofrecerá la Balada n.º 1 y el Scherzo n.º 2 de Federico Chopin.

José M.ª Pinzolas es uno de los más notables pianistas de las nuevas generaciones españolas.

**00,35, DESPEDIDA Y CIERRE**

# TIEMPO LIBRE

## CRUCIGRAMA



**HORIZONTALES:** 1: Manuscrito antiguo que conserva huellas de una escritura anterior. 2: Altar. Acudiré. 3: Dios de los antiguos egipcios. Símbolo del litio. 4: Del verbo ir. Poco agraciado. Jornada. 5: Nota musical. Loe. Consonante. 6: Lerdo, torpe. Al revés, desierto que se extiende desde las montañas de Pamir hasta la cordillera Gran Khingan.

7: Letra del alfabeto griego. Península griega. Pronombre personal. 8: Nombre de consonante. Demostrativo. Letra del alfabeto griego. 9: Entrega. Artículo. 10: Se atreva. Acudiré. 11: Justa, legítimamente.

**VERTICALES:** 1: Capital europea. Aprisco circundado por un vallado. 2: Estado del SO de los Estados Unidos. 3: Artículo. Antigua lengua de Provenza. 4: Del verbo ir. Liga. Adverbio de modo. 5: Repetido y familiar, madre. Carga de un buque. Conjunción latina. 6: Culpada. Ciudad antigua de Cilicia. 7: Nota musical. Obstáculo. Al revés, nota musical. 8: Del verbo ser. Letras de «ceba». Rece. 9: Reflexivo. Preposición. 10: Trozo o barra de metal en bruto. 11: Sentir aversión. Liquide enteramente una cuenta.

## FRASES CELEBRES

**Tonterías cometidas por gentes discretas; extravagancias hechas por personas sensatas; crímenes cometidos por hombres honrados: eso son las revoluciones.**

Bonald, Pensamientos (1817).

**«Así como existe un arte de bien hablar, existe también el arte de bien escuchar»**  
(Epicteto. «Máximas»).

**«El odio por nuestras víctimas no es más que una forma de remordimiento»**  
(Anónimo).

**«Es triste condición de la Humanidad, que más se unen los hombres para compartir los mismos odios que**

**para compartir un mismo amor».**

Benavente, «Influencias del escritor en la vida moderna», una de las conferencias que pronunció en su excursión a diferentes países de América española y América del Norte, recopiladas luego por su autor y publicadas en 1924 bajo el título de «Conferencias».

**«Opinión pública: La opinión de unos cuantos, que los demás aceptan»**  
(Anónimo).

**«El optimismo revela con frecuencia una apatía, un embotamiento de todo sentido moral».**

Guyau, «Bosquejo de una moral» (7.ª edición. 1905).

## UMOR SIN ACHÉ

¡7 DE JULIO,  
SAN FERMIN!



KIOSKERO. — ¿Qué desea usted?  
MOZO. — Un periódico de la mañana.

KIOSKERO. — Muy bien, ¿y cuál prefiere?  
MOZO. — Me es igual. Uno que le guste a los toros.

KIOSKERO. — Tengo revistas taurinas: «El Ruedo», «Buriadero», etc. Ya sabe, revistas que hablan de toros.

MOZO. — Si eso me da igual: que hablen de toros como si hablan de economía. Al qué le tienen que gustar es al toro.

KIOSKERO. — ¿Pero no me ha dicho que quiere un periódico para leer?

MOZO. — ¿Leer? Pero, ¿usted me ha visto la cara? ¿tengo yo cara de leer...?

KIOSKERO (franco). — La verdad: no.

MOZO. — Ya nos vamos entendiendo. Yo sólo compro el periódico la semana de las fiestas de San Fermín, y lo utilizo para hacerme el quite si viene el caso, porque a veces con el capotillo del santo no basta. También lo utilizamos los mozos para dar mandos al aire cuando cantamos la oración y damos esos brinços tan viriles. ¿Para qué voy a comprar el periódico durante todo el año? Sería un gasto tonto.

KIOSKERO. — Hombre, para informarse y culturizarse, digo yo.

MOZO. — Para eso ya están las piedras. Dan mucha cultura las piedras. Yo me paso una de ochenta kilos, sesenta y cuatro veces por la espalda y la barbilla todos los sábados.

KIOSKERO. — ¿Y los toros se animan con la prensa escrita?

MOZO. — ¡Ya lo creo! No sé que tienen los toros contra los diarios que enseguida se arrancan. ¡Y tiran cada gañafón!

KIOSKERO. — Me asusta usted. Voy a cerrar la garita, porque igual se me mete un toro dentro, y aquí no hay espacio para los dos: o el toro o yo.

MOZO. — Pues déjele a él que despache un rato: San Fermín se lo agradecerá.

KIOSKERO. — ¡Riau, riau!

ALAMEDO DEL PARRAL Y DIEZ



# LOS SIETE ERRORES

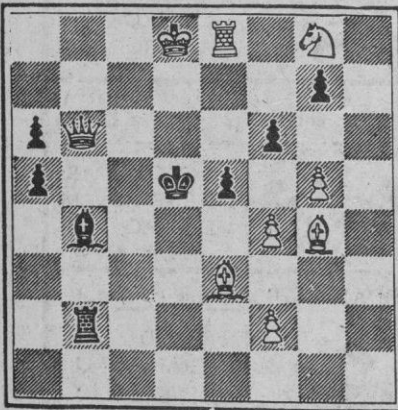
Al copiar el dibujo, el autor cometió siete errores. ¿Sería uu. capaz de descubrirlos?



## Problemas de ajedrez

NEGRAS

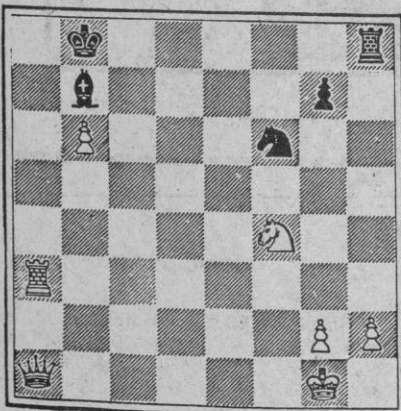
Por HARRY SMITH



BLANCAS

Juegan blancas y dan mate en dos. ¿Cómo?

NEGRAS



BLANCAS

Juegan blancas y dan mate en tres. ¿Cómo?

## PROBLEMA DE LOGICA

LLEGA	Primero	Segundo	Tercero	Cuarto
NOMBRE				
EDAD				
COLOR TRAJE				
DENUNCIA				

Cuatro personas acuden, una tras otra, a una comisaría. Con los datos que le damos a continuación, y si los mecanismos de su lógica funcionan bien, tendrá que deducir la colocación en las correspondientes casillas del nombre de cada una de ellas, su edad el color de su traje y la denuncia que hace.

- 1.- Santiago acude el primero.
- 2.- El que viste un traje azul marino no tiene 50 años.
- 3.- El del traje gris viene a denunciar un desfalco.
- 4.- Andrés denuncia una desaparición.
- 5.- El del traje beige tiene 36 años.
- 6.- Felipe tiene 28 años.
- 7.- El que viene a denunciar el robo de una cartera llega inmediatamente después que el del traje marrón.
- 8.- El que llega en tercer lugar se llama Mariano.
- 9.- El del traje azul marino llega inmediatamente después que el que viene a denunciar el robo de un coche.
- 10.- El de 45 años llega el tercero.
- 11.- Andrés no llega el segundo.

# HOROSCOPO

PARA LA SEMANA DEL 20 AL 26 DE JULIO

ARIES (21 marzo a 20 abril)	
	SALUD B TRABAJO M DINERO B AMOR R
TAURO (21 abril a 20 mayo)	
	SALUD E TRABAJO E DINERO B AMOR R
GEMINIS (21 mayo a 21 jun)	
	SALUD P TRABAJO M DINERO E AMOR E
CANCER (21 jun. a 21 julio)	
	SALUD B TRABAJO B DINERO R AMOR E
LEO (22 julio a 21 agosto)	
	SALUD B TRABAJO M DINERO E AMOR E
VIRGO (22 agosto a 22 sept.)	
	SALUD B TRABAJO E DINERO M AMOR E

LIBRA (23 sept. a 22 oct.)	
	SALUD B TRABAJO E DINERO M AMOR P
ESCORPION (23 oct. a 22 nov.)	
	SALUD E TRABAJO B DINERO R AMOR E
SAGITARIO (23 nov. a 20 Dic.)	
	SALUD E TRABAJO B DINERO B AMOR M
CAPRICORNIO (21 Dic. a 19 En)	
	SALUD R TRABAJO M DINERO B AMOR B
ACUARIO (20 enero a 18 Feb.)	
	SALUD R TRABAJO B DINERO B AMOR B
PISCIS (19 Feb. a 20 marzo)	
	SALUD E TRABAJO R DINERO R AMOR B

CLAVE DE SIGNOS

E = Excelente. - B = Bueno. - R = Regular. - M = Malo. - P = Pésimo.

## SOLUCIONES A TIEMPO LIBRE

### PROBLEMA DE LOGICA

Nombre: Santiago, Felipe, Mariano, Andrés.  
Edad: 50 años, 28 años, 45 años, 36 años.  
Color traje: Marrón, azul marino, gris, beige.  
Denuncia: Robo coche, robo cartera, desfalco, desaparición.

### SIETE ERRORES

Pala  
Gorra  
Flecha  
Gota  
Dedo  
Matuja  
Palo

### PROBLEMA DE AJEDREZ

1. D 6 R +, R 5 R  
2. D 4 A mate
1. T 8 T +, A x T  
2. D 7 D +, R 1 A  
3. D 7 A mate

### CRUCIGRAMA

HORIZONTALES: 1, Palimpsesto. 2, Ara. Iré. 3, Ra. Li. 4, Irá. Feo. Día. 5, Si. Alabe. NR. 6, Zote. iboG. 7: Ro. Atica. Os. 8, Ene. Ese. Eta. 9, Da. El. 10, Ose. Iré. 11, Licitamente.

VERTICALES: 1, París. Redil. 2, Arizona. 3, La. Oc. 4, Irá. Ata. Así, 5, Ma. Flete. Et. 6, Rea. Iso. 7, Si. Obice. iM. 8, Era. Eba. Ore. 9, Se. En. 10, Lingote. 11, Odiar. Salde.