

# EL ADELANTADO DE SEGOVIA

Sábado, 5 de junio de 1982  
Año LXXXII. - N.º 25.006

D. L.: SG. 7-1958  
Director:  
Pablo Martín Cantalejo

## Fin de semana

### EL MUNDO EN EL AÑO 2000

Si las tendencias actuales persisten, en el año 2000 el mundo estará más sobrepoblado, más contaminado, será ecológicamente menos estable y resultará más vulnerable a las perturbaciones que el planeta en que hoy vivimos. Esa es al menos la conclusión a que llegaron un numeroso grupo de científicos americanos que durante tres años y con un coste superior al millón de dólares trabajaron para tratar de averiguar cuál va a ser la situación mundial, de recursos y medio ambiente, en el año 2000.

Este estudio, que ha publicado la Editorial Tecnos —en la que es primera edición íntegra en castellano— fue encargado en su día por el presidente Car-

ter y rechazado más tarde por Reagan.

Las conclusiones del informe son inquietantes. Señalan la posibilidad de problemas mundiales de proporciones alarmantes para el año 2000.

#### 6.350 MILLONES DE HABITANTES SOBRE LA TIERRA

Uno de los hallazgos más importantes de «El Mundo en el

año 2000» es el enorme crecimiento de la población: de 4.100 millones de habitantes en 1975 pasaremos a 6.350 millones en el año 2000.

La mayor parte del crecimiento demográfico (92 por 100) tendrá lugar en los países menos desarrollados y no en los industrializados. De los 6.350 millones de habitantes que tendrá el planeta en el año 2000, 5.000 millones vivirán en los países menos desarrollados.

Además del rápido crecimiento de la población, los países menos desarrollados serán testigos de espectaculares migraciones de su población rural hacia las ciudades. Si las tendencias actuales continúan, muchas ciudades de estos países menos desarrollados se sobrepoblarán casi hasta lo inconcebible. Para el año 2000 se ha

Serán talados 446 millones de hectáreas de bosques



Se extinguirán unas 600.000 especies vegetales y animales.

### Informe elaborado por científicos de catorce organismos norteamericanos: un millón de dólares y tres años invertidos en su elaboración

previsto que la ciudad de Méjico tendrá más de 30 millones de habitantes.

#### RICOS MAS RICOS, POBRES MAS POBRES

Las actuales disparidades de ingresos entre las naciones más ricas y las más pobres aumentarán, según las previsiones de este estudio. Suponiendo que las tendencias actuales prosigan, el grupo de países industrializados tendrán un producto bruto (PNB) per cápita de 8.500 dólares (de 1975) en el año 2000, y Norteamérica, Europa Occidental, Austria, Nueva Zelanda y el Japón promediarán más de 11.000 dólares.

En contraste, el PNB per cápita de los países menos desarrollados promediará menos de 600 dólares. Por cada dólar de incremento en el PNB per cápita en los países menos des-

arrollados, se prevé un incremento de 20 dólares en los países industrializados.

#### ALIMENTOS ESCASOS Y CAROS

A principios de los años 70, una hectárea de tierra de cultivo servía para el sostenimiento de un promedio de 2,6 personas; para el año 2000 una hectárea tendrá que alimentar a cuatro personas. No es probable que la producción alimentaria se incremente con la rapidez suficiente para las crecientes demandas, a menos que la agricultura mundial se torne considerablemente más dependiente del petróleo, lo que provocaría el encarecimiento de los alimentos. El precio real del alimento aumentará, en el período 1970-2000, en un 95 por 100.

Las posibilidades de que mejore la dieta alimentaria de las personas más pobres que viven en los países menos desarrollados son desalentadoras. América Latina es la única región importante del mundo desarrollado que verá satisfechas sus necesidades alimenticias. En las demás regiones la cantidad de

alimento disponible para los grupos más pobres de la población será insuficiente para que los niños lleguen a alcanzar el peso y la inteligencia normales y para que los adultos puedan llevar una vida normal y gocen de buena salud.

#### HACIA LA DESERTIZACIÓN DE LA TIERRA

La productividad del suelo está disminuyendo en muchos países industrializados, así como en los países menos desarrollados. Las pérdidas de tierras de pasto y de cultivo debido a la **desertización** podrían llegar, en el año 2000, a los 2.800 millones de hectáreas, principalmente en Asia y África.

A esta cifra hay que añadir otros 25 millones de hectáreas

(Continúa en pág. 2)



En las regiones más pobres, la dieta insuficiente impedirá que los niños alcancen el peso y la inteligencia normales.

La Tierra se desertiza: para el año 2000, 2.750 millones de hectáreas se habrán perdido o dañado

Los ricos serán más ricos; los pobres serán más pobres

# EL MUNDO EN EL AÑO 2000

(Viene de la página 1)

de tierra de cultivo perdidas por asentamientos humanos en expansión o nuevos. Por otra parte, la mitad de las tierras de regadío están ya dañadas por el encenagamiento, salinización y alcalinización. Para el año 2000, una cantidad adicional de 2.700 millones de hectáreas se habrán perdido o dañado.

Entre los años 1975 y 2000 serán talados 446 millones de hectáreas de bosques para satisfacer demandas mundiales de productos forestales, leña y tierra agrícola. La deforestación se producirá principalmente en los países menos desarrollados y causará daños a largo plazo o irreparables al suelo, exponiéndolo al sol y a la lluvia, suponiendo la extinción mundial de 600.000 especies vegetales y animales.

Grandes pantanos inundarán tierras agrícolas, bosques, yacimientos minerales, asentamientos humanos, carreteras, etc., en especial en las zonas densamente pobladas de los países menos desarrollados.

## UN AIRE SUCIO Y CALIENTE

Algunos propelentes de aerosoles y ciertos vuelos de aviones a gran altitud pueden contribuir al agotamiento de la capa de ozono. La emisión de óxido nítrico a la atmósfera, producto de la conversión bacteriana y del fertilizante nitrogenado, puede contribuir también al

año 2000 se produzca un cambio climático de suficiente magnitud para influir en los suministros mundiales de agua.

## LA ARRIESGADA BUSQUEDA DE ENERGIA

En las regiones industrializadas del mundo se producirán graves deterioros en el agua a

## 6.350 millones de habitantes poblarán la Tierra

Los lagos del sur de Escandinavia y el este de América del Norte llegarán a estar acidificados como consecuencia de la lluvia y de la nieve del ácido.

El petróleo de las plataformas marinas de prospección petrolífera y de los petroleros (descargas y derrames accidentales) y los escapes en tierra

biente acuático debido a la refrigeración y evaporación.

## ES NECESARIO ACTUAR

«El Mundo en el año 2000», libro del que se han vendido ya más de un millón de ejemplares en inglés, alemán y japonés, contiene un urgente alegato para una era de cooperación humana sin precedentes. Para asegurar nuestra supervivencia en el siglo XXI hay que actuar ya.

En España el tema preocupa y prueba de ello fueron las manifestaciones hechas hace tan sólo unos meses en Madrid, con ocasión de un encuentro internacional. El propio Rey Juan Carlos dijo: «Cuando miramos a una fecha cercana, el año 2000, que vivirá una gran porción de la Humanidad actual nos sobrecogen, al mismo tiempo, la esperanza y la preocupación».

## La temperatura de la Tierra subirá tres grados, se fundirá gran parte del hielo polar y se inundará gran cantidad de tierras costeras

agotamiento de la capa de ozono.

La tala de bosques y la duplicación de la concentración de anhídrido carbónico en el año 2050 podría aumentar la temperatura media del planeta en unos tres grados centígrados, fundiendo gran parte del hielo polar durante un período estimado en 200 años e inundando gran cantidad de tierras costeras. Se estima posible que en el

causa del desarrollo energético: el desagué acidificado de aproximadamente mil millones de toneladas de carbón extraído cada año afectará la calidad del agua y la vida acuática en grandes zonas.

contaminarán las aguas costeras y los océanos abiertos.

El gran aumento del número de centrales térmicas de carbón y energía nuclear producirá un fuerte deterioro del medio am-

## CADA 7 DIAS

### DESPUES DE SEIS MESES

La noticia está ahí: durante el primer semestre de actuación de los Juzgados de Familia, se han concedido 9.483 divorcios.

Y el español de a pie queda perplejo: o la cifra que se daba como cierta del millón de españoles que esperaban la posibilidad de divorciarse legalmente no era tal, sino sólo una en extremo abultada en favor de la ley que se pretendía, o la actual no es exacta.

Como números cantan, es cuestión de preguntarse qué ha pasado con las otras 990.000 y pico de personas: ¿se volvieron atrás? ¿Existieron realmente?

No son preguntas triunfalistas. Son preguntas que hacen pensar porqué, a pesar de esta evidencia presente, el problema por el que atraviesa la familia, concretamente en España, es serio.

No porque no muestre su importancia de cuantas maneras puede (ha sido capaz de organizar y celebrar recientemente la Conferencia Internacional de la Familia, con asistencia de más de cincuenta países y cuyo secretario internacional sigue trabajando en la elaboración de la Declaración Universal de los Derechos de la Familia), sino porque se ve desde muchos puntos no sólo no defendida, sino atacada.

Así, en bastantes ambientes, la familia es francamente desprestigiada, y, queda comparativamente malparada, según quien la establezca, con otros tipos de uniones.

En otros, la posibilidad de la anulación al acudir al matrimonio con la inseguridad de un amor para toda la vida, predispone a la unión libre de vínculos.

Si a esto le añadimos las distintas «penalizaciones» tributarias que pesan sobre la familia estable, —basta echar un vistado al impreso de Declaración de la Renta para darse cuenta—, se llega a una conclusión palpable: o se pone remedio, cuanto antes, al menos en este aspecto, o lo pasarán mal quienes se decidan a constituirlos.

¡Ah! y los Juzgados de Familia permanecerán como ahora: casi inactivos.

Martín Montes



## La vitamina C reduce los riesgos de infarto

Las grasas animales, el colesterol y los lípidos, son sustancias que han recibido las peores críticas por parte de los especialistas en dietética durante la última década, desde que se han asociado de una u otra forma a las enfermedades cardio-vasculares. Recientes investigaciones indican que se puede hacer descender el exceso de colesterol en la sangre mediante una adecuada administración de vitamina C.

El colesterol y su posible papel en el desarrollo de las enfermedades coronarias es una realidad. El Dr. Emile Ginter, del Instituto de Investigaciones Humanas de Bratislava, reveló en el Simposio sobre Vitamina C sus últimos estudios. El colesterol de la sangre se encuentra unido a unas proteínas especiales (lipoproteínas) que tienen una afinidad a las grasas de la sangre (Lípidos). Existen principalmente dos tipos: una lipoproteína de gran densidad (HDL) y una de menor densidad (LDL). Esta última está asociada con los depósitos de colesterol en la circulación sanguínea, pero la de alta densidad tiene un efecto proteccionista. Por tanto, cuanto mayor sea el

nivel de HDL, con respecto al total de colesterol, menor es el riesgo de sufrir una afección arterial y enfermedad coronaria.

Desde los años 50 se sabe que una deficiencia de Vit. C en la alimentación produce un incremento de colesterol. Por ejemplo, experimentalmente se ha logrado llevar a las cobayas a un estado marginal de deficiencia de vitamina C (estado que por otra parte, afecta a un amplio margen de la población mundial). En este estado el nivel de colesterol LDL aumentaba a la vez que disminuía el de HDL, debido a los mecanismos de defensa, mediante los cuales el exceso de colesterol se elimina a través del hígado. Ginter vio que la eliminación de este exceso dependía directamente de la cantidad de Vit. C disponible, ya que su presencia es necesaria en uno de los procesos químicos.

El Dr. Ginter y sus colabora-

dores también han estudiado el efecto de la Vit. C sobre los niveles de colesterol en seres humanos. De hecho observó que una dosis diaria de 500 mg. de vitamina C administrada durante un año hacía descender el nivel de colesterol hasta los límites normales. Pero si el nivel era normal, la administración suplementaria de vitamina C no influía en absoluto sobre el descenso.

Estudios realizados en todo el mundo han demostrado que las personas que toman grandes cantidades de verdura y fruta, —particularmente los vegetarianos— tienen niveles bajos de colesterol y asimismo en los países donde se consumen estos alimentos y vitamina C en cantidades adecuadas, el índice de mortalidad por enfermedades coronarias es mucho menor.

V. S. W.

REPUESTOS Y ACCESORIOS

**ANNISA, S. L.**

Distribuidor oficial FEMSA y ARMSTRONG  
Paseo Conde Sepúlveda, 55 Teléfono 42 49 30

**OCASO S.A.**  
SEGUROS Y REASEGUROS

**SEGUROS DECESOS Y GENERALES**

Avda. Fdez. Ladreda, 12.  
Teléfono 41 17 63

# Programas de

# TVE

## Semana del 6 al 12 de junio

### Concha Velasco, a un convento

La actriz Concha Velasco está a la espera de obtener los permisos legales necesarios para recluirse durante unos días en un convento de clausura. Su intención es familiarizarse al máximo con el ambiente religioso para dar la máxima naturalidad a su papel de Santa Teresa que interpretará en la serie de Televisión. «Castillo interior», como así se llama la producción sobre la vida de la Santa que realizará Josefina Molina, comenzará a rodarse a mediados del mes de junio.

### TVE concurre al Festival Internacional de Checoslovaquia

Lema: «La pequeña pantalla promueve el conocimiento mutuo y el entendimiento entre los pueblos»

Televisión Española concurre este año al XIX Festival Internacional de Televisión «Praga de

### El Mundial supone 17.500 millones de inversión para RTVE

Los preparativos de Radiotelevisión Española para el Mundial-82 —que habían comenzado antes del campeonato de Argentina— han concluido ya con el suministro de los equipos técnicos de la «Torre España». Como se recordará, el ente RTVE presentó al Gobierno en 1979 tres proyectos alternativos de inversión por valor de 18.000 millones de pesetas, 20.000 millones y 22.000 millones. Finalmente, la Administración autorizaría el proyecto más barato, que posteriormente sería modificado a la baja quedando en 10.500 millones.

«Hasta aquel momento —señala Manuel Romero, jefe del grupo operativo de RTVE para los Mundiales— el ente Radiotelevisión Española venía manteniendo un nivel anual de inversiones de unos dos mil millones de pesetas. Por eso consideramos que la inversión necesaria para los mundiales contaría en gran medida con contribuciones especiales de la Administración. Sin embargo, de aquellos diez mil quinientos millones sólo mil cuatrocientos corrieron a cargo del Estado, y la diferencia ha debido ser autofinanciada por Radiotelevisión Española, con cargo a presupuestos propios, aunque se nos ha autorizado a hacer transferencias desde otras partidas».

El objetivo que presidió la ejecución de estas inversiones —según Manuel Romero— es que «las inversiones fueran productivas, utilizables después de los mundiales y que en ellas hubiera una máxima participación de la industria nacional: a través de la Asociación Nacional de Industrias Electrónicas (ANIEL), y del Ministerio de Industria se informó a las industrias nacionales de todos los planes previstos».

La mayor parte de las grandes constructoras nacionales —Dragados, Agromán, Entrecanales, MZOV— han intervenido en las tareas de preparación de la infraestructura.

Oro», que tendrá lugar en la capital checoslovaca del 9 al 17 de junio, con dos producciones: «Y, por fin, Granada», y «La pechuga de la sardina» en las categorías musicales y dramáticas, respectivamente.

Según las reglas del Festival, las categorías dramáticas y musicales deben reunir las siguientes condiciones:

a) **Categoría de obras dramáticas de televisión.**— Programas y telefilmes originales, obras literarias y obras dramáticas adaptadas a la televisión, que describan los problemas del hombre contemporáneo y contribuyan al afianzamiento de los valores humanos y que luchen en beneficio del progreso social.

b) **Categoría de obras musicales de televisión y programas con tema musical.**— Transposición a la pantalla de televisión de obras musicales (que abarquen el arte músico-dramático, la música sinfónica y la música de cámara), así como los programas con tema musical (semblanza artística, programas de educación musical, difusión de la música, etc.) concebidos de suerte que contribuyan a la comprensión de los valores artísticos, al conocimiento creador de los intérpretes y que sean susceptibles de impresionar al gran público.

## «Ulises», nueva serie de dibujos animados

Primero fue «Heidi», una producción japonesa en dibujos animados que alcanzó un gran éxito de audiencia. Vino después «Marco», relato basado en el cuento «De los Apeninos a los Andes», de Amicis, y aquello se hizo más largo que un día sin pan. Hasta el extremo de que TVE tuvo que aligerar su emisión por las constantes protestas, que dieron incluso lugar a chascarrillos. Y le dio carpetazo. Los japoneses, con una nueva técnica de producción de dibujos animados, parecen decididos a convertir en «monigotes» a una serie de importantes personajes de grandes relatos literarios. Ahora, en colaboración con los franceses, han llegado hasta «La Odisea», de Ho-

RADIO

## LAS NUEVAS EMISORAS NO SON SOLO MUSICALES

La experiencia de casi un mes de funcionamiento de nueve de las 120 nuevas emisoras privadas de frecuencia modulada está demostrando hasta ahora que una estación de FM no tiene por qué ser eminentemente musical. La fórmula de bajo coste de transmitir únicamente emisiones musicales ha sido abandonada por las nuevas FM que prefieren ofrecer a la audiencia unos contenidos diversificados «de acuerdo con las

necesidades del oyente español de hoy».

Aunque la primera de las nuevas emisoras que comenzó a funcionar fue la del grupo de Radiotelevisión 16 en Sevilla (el pasado 30 de abril) es la cadena Antena 3 la que hasta ahora ha inaugurado más estaciones de FM propias o asociadas (tiene seis funcionando) y está experimentando con mayor amplitud lo que puede ser una nueva concepción de la FM en España.

### Nueva serie para Sancho Gracia

Sancho Gracia ha logrado desprenderse de su trabuco y su espada para meterse en aventuras de corte moderno. El actor será protagonista de una serie de corte actual que llevará por título «Dos en el mar» y que coproducen Televisión Española la televisión francesa y la australiana. En «Dos en el mar» habrá un poco de todo. Carreras de motos, de lanchas, todo ello a grandes velocidades. Y cómo no, tampoco faltarán historias de amor entre medias. En definitiva, juega con los ingredientes típicos de los telefilmes de acción estilo norteamericano. El primer capítulo se ha rodado en Sidney (Australia) y si los resultados son satisfactorios se rodarán nuevos capítulos en las costas de España y Francia.

El grupo de Radiotelevisión 16, que se adelantó en la inauguración de la primera de las nuevas FM (pasado 30 de abril en Sevilla), abrirá también próximamente emisoras en Madrid y Valencia. Las líneas de la programación de la hasta ahora única emisora en funcionamiento de esta cadena tiende a diversificar los contenidos.

Otra de las nuevas empresas que emitirá en cadena, Radio 80, que dirige Luis Angel de la Viuda, inaugurará las dos primeras emisoras en Madrid y Burgos el próximo día 12 de julio y para el día 13 de septiembre estará funcionando toda la cadena que cuenta en la actualidad con diecinueve emisoras propias y siete asociadas.

La tendencia definitiva de las nuevas emisoras de FM no po-

drá ser conocida hasta que no se adjudiquen las otras 180 emisoras que faltan por conceder, cuyo plazo de solicitud se cierra el próximo día 30 de junio. Todas las cadenas anteriormente citadas han solicitado nuevas emisoras. Hasta el pasado 23 de este mes se habían recibido en Presidencia del Gobierno 1.800 solicitudes para emisoras de FM.

### 136 horas dedicadas al Mundial en RCE

Las emisoras de Radiocadena Española (RCE) dedicarán 136 horas de programas al Mundial de Fútbol. Esta programación se desglosa en 46 horas para retransmitir algunos de los encuentros; 33 horas para programas especiales deportivos; 34 horas para programas culturales y veintitrés horas de promoción turística y programas musicales.

RCE desplazará 82 informadores (locutores, comentaristas y redactores) y 39 técnicos para la cobertura del Mundial. El estudio central de la red se instalará en la planta tercera del nuevo edificio de RTVE en Madrid, bautizado por el Ente Público como Torrespaña, que será el centro nodal de las comunicaciones de radio y televisión para todo el mundo.

Las emisoras estatales de RCE dedican ya algunos de sus programas al Mundial, como el espacio España Mundial que se emite desde principios de año. Otros programas en antena dedicarán casi todo su tiempo de emisión al Mundial. Este es el caso, entre otros, de los espacios «Siluetas, La receta de la abuela, España, paso a paso, Primer plano y Vale, tía Esther».

Un servicio de

**EL ADELANTADO DE SEGOVIA**

a sus lectores

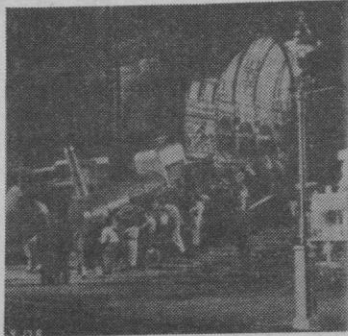
**DOMINGO**  
**6**

**PRIMERA CADENA**

- 9,45, CARTA DE AJUSTE
- 9,59, APERTURA Y PRESENTACION
- 10,00, HABLAMOS
- 10,30, EL DIA DEL SEÑOR
- 11,20, GENTE JOVEN
- 12,10, MIRAR UN CUADRO
- 12,30, TIEMPO Y MARCA
- 15,00, NOTICIAS
- 15,35, SESION DE TARDE

«Los apuros de un pequeño tren»

Entre las pequeñas localidades de Titfield y Mallingford circula un tren que es, sin duda, el más viejo de Inglaterra. Una reliquia que los vecinos de ambas localidades es-



Una simpática escena de este film.

tán dispuestos a conservar cuando el Ministerio del ramo decide suprimirlo, reemplazándolo por un servicio de autobuses. Un decreto de 1947 nacionalizó todos los ferrocarriles ingleses, pero una argucia legal puede poner en manos de los ciudadanos de Titfield el vetusto y entrañable tren: sólo hacen falta diez mil libras para que se constituya

en propiedad privada, y el mecenas aparece.

- 17,30, DON CALZONES Y LOS CHALADOS
- 18,00, VIDA EN LA TIERRA «Los primeros bosques»
- 19,00, GOL... Y AL MUNDIAL 82
- 19,55, AUTOMOVILISMO
- 20,30, DOCUMENTAL
- 21,00, NOTICIAS
- 21,15, PROXIMAMENTE
- 21,30, DE AHORA EN ADELANTE
- 22,00, SU TURNO
- 23,00, DEPORTIVO
- 23,45, DESPEDIDA Y CIERRE

**SEGUNDA CADENA**

- 13,45, CARTA DE AJUSTE
- 13,58, APERTURA Y PRESENTACION
- 14,00, TENIS
- 18,00, TODAS LAS CRIATURAS GRANDES Y PEQUEÑAS

«La práctica lleva a la perfección»

A la recepción y lectura de una carta, Tristan se muestra terriblemente afectado y su comportamiento con James, brusco y distante, deja a éste sumido en un mar de dudas sobre la causa que ha producido tal alteración en su amigo. Siegfried también, por diferente motivo, le pone en estado de excitación con unas recomendaciones extemporáneas sobre la necesidad de hacer ejercicio.

- 19,00, MUSICAL EXPRESS
  - 20,00, FUTBOL. ENCUENTRO EN ESPAÑA
  - 21,15, PRODUCCION ESPAÑOLA
  - 22,15, LARGOMETRAJE «Los aventureros de la noche»
- A mediados del siglo dieciocho, el condado inglés de Dorsetshire se

vio casi invadido por el mar. Esta situación permitió que el territorio de Moonfleet se convirtiera en el nido de contrabandistas más importante del reino, ya que las aguas eran capaces de llevar el contrabando hasta las puertas de sus propias casas. Gobernaba todo aquel laberinto el gran Jeremy Fox, apuesto galán y zorro viejo, caballero de fortuna al que le va a caer sobre sus espaldas una preocupación más: un niño, último eslabón de una aristocrática familia, que trae malos recuerdos para Fox y que le pide cobijo.

23,55, DESPEDIDA Y CIERRE

**LUNES**  
**7**

**PRIMERA CADENA**

- 13,45, CARTA DE AJUSTE
- 14,00, ANTENA REGIONAL
- 14,30, PLAZA MAYOR
- 15,00, TELE 1
- 15,35, EN TIEMPO DE SOBREMESA
- 16,05, LOS ARBOLES DE THIKA

«Amigos en las alturas».

Mientras Robin Grant dinamita el tronco de un árbol, Elspeth y Matu, el hijo de Sammy, observan la operación y ven con sorpresa como una enorme pitón se refugia en una charca cercana. Robin guarda la dinamita en una pequeña cabaña cuya puerta cierra con candado, guardando la llave en un cajón de su oficina. Matu ha seguido todos estos pasos con atenta curiosidad. Mientras en los establos Njombo prepara el caballo para Elspeth.

- 17,00, DESPEDIDA Y CIERRE
- 17,45, CARTA DE AJUSTE
- 17,59, APERTURA Y PRESENTACION
- 18,00, CULTURAL JUVENIL ESPAÑA 82
- 18,55, TOROS
- 21,00, TELEDIARIO
- 21,35, TEATRO

«El amante complaciente».

El tema del adulterio es el centro de esta comedia. Una mujer, aburrida de su matrimonio, encuentra a un hombre con el que mantiene relaciones, sintiéndose ambos felices.

Sin embargo, cuando se le plantea la posibilidad de divorciarse de su marido, no la acepta y las cosas discurren de manera que mujer, marido y amante llegan a un acuerdo, funcionando perfectamente el clásico triángulo...

- 23,35, ULTIMA EDICION
- 23,50, DESPEDIDA Y CIERRE

**SEGUNDA CADENA**

- 19,00, CARTA DE AJUSTE
- 19,43, APERTURA Y PRESENTACION
- 19,45, REDACCION ABIERTA
- 20,00, EL VALLE SECRETO

«El chatarero».

Cuando hay que arreglar



Los jóvenes habitantes de Valle Secreto.

algo en el Valle Secreto, los chicos obtienen las piezas y el material en la chatarrería del anciano Sr. Van Gelder. Esta situación no les resulta muy agradable, ya que aunque el Sr. Van Gelder sea un honrado comerciante, vive sólo en la chatarrería y no le gustan los niños. El Sr. Van Gelder está enfadado porque hay niños que entran en la chatarrería por la noche y estropean cosas. Les echa la culpa a los chicos del Valle Secreto y se niega a venderles más chatarra.

- 20,30, ALCORES
- 21,30, REDACCION ABIERTA
- 21,35, DON BALDOMERO Y SU GENTE

Elvira y Susan tienen una conversación a propósito del filtrero que cada una de ellas se traen con el padre o marido de la otra. Rápidamente descubren las relaciones que ambas mantienen son bastante más inocentes de lo que se podía imaginar. Mientras tanto D. Baldomero sigue con el asunto del cuadro. El Goya ha desaparecido misteriosamente y el marqués discute con Luis y Marta en torno a quién puede ser el responsable del robo. El veredicto parece unánime: Cabello.

- 22,00, CON «H» DE HUMOR

«El soltero»

Paolo, joven tulludito, presume constantemente de ser un «Don Juan» irresistible. La verdad es que apenas si tiene éxito, a pesar de su actitud presuntuosa. Es, ni más ni menos un «dilettante», que intenta justificar su soltería con una filosofía barata y vulgar sobre los inconvenientes del matrimonio. En medio de todo se encuentra solo y se aburre tremendamente en esas noches interminables en que intenta divertirse. Dos o tres aventuras sin trascendencia y el intento de su patro-

**HOTEL GRAN VIA**  
\*\*\*  
FIN DE SEMANA EN SEGOVIA  
EN EL HOTEL MAS MODERNO Y MEJOR SITUADO  
(Consulten precios)  
Aire acondicionado en todas las habitaciones  
Paseo de Ezequiel González  
Tel. 42 73 61 (5 líneas)



Joan Greenwood, George Sanders y Stewart Granger, en una escena de este film, programado inicialmente para el pasado 6 de febrero.

**el arca**  
CUADROS - MOLDURAS - LITOGRAFIAS - GRABADOS  
Cronista Lecea, 2  
Teléfono 414480

**SU RITMO DIESEL ¡HOY MISMO!**  
*Ritmo Diesel*  
El Ritmo de tu vida.  
**GARAGE SOUSA, S. A.**  
Ezequiel González, 28 Teléfono 42 54 18  
SEGOVIA  
**SEAT**  
Cuidamos de su coche. Cuidamos de usted.

na de pensión de conquistarle son los hitos de su «Donjuanismo». Durante la proyección de la película les ofreceremos «Redacción Abierta»

23,45, DESPEDIDA Y CIERRE



PRIMERA CADENA

13,45, CARTA DE AJUSTE

14,00, ANTENA REGIONAL

14,30, PLAZA MAYOR

15,00, TELE 1

15,35, EN TIEMPO DE SOBREMESA

16,05, LOS ARBOLES DE THIKA

«Un verdadero deportista».

En el primer tren que llega a Thika viene un piano para los Palmer cuyo desembarque es contemplado por toda la familia Grant y especialmente por Njombo que observa con asombro un instrumento que desconoce. En el camino hacia la granja Hereward le co-



Holly Aird interpreta a la niña Elspeth Grant, cuyas vivencias refleja esta serie.

munica a Tilly que el Sr. Roos tiene una mujer africana y muestra su preocupación por Lettice quien está firmemente dispuesta a acompañar en un safari a Ian Crawford.

17,00, DESPEDIDA Y CIERRE

18,15, CARTA DE AJUSTE

18,30, APERTURA Y PRESENTACION

18,32, LARGOMETRAJE

«Regreso al mundo maravilloso de Oz».

Por segunda vez, Dorothy y su perro emprenden viaje, dentro de un

torbellino de hojas, al maravilloso país de Oz, que se extiende por las praderas de Kansas. Durante el camino, se unen a ellos el caballo Carrusel —que hasta ahora trabajaba en un «tiolivo» aunque sean mucho más altas las aspiraciones y una calabaza que adopta la forma humana por el encantamiento de la malvada bruja Momby. La capital del país de Oz es Ciudad Esmeralda, donde reina El Espantapájaros, antiguo amigo de Dorothy, quien acaba de ser destronado por Momby y su legión de maléficos elefantes verdes.

20,00, VIVIR CADA DIA

21,00, TELEDIARIO

21,35, 300 MILLONES

22,30, REDACCION ABIERTA

22,35, REDACCION ABIERTA

23,45, DESPEDIDA Y CIERRE

PHILIPS Vea mejor estos programas con un PHILIPS K. 30 Galerías Sta. Columba

22,35, DALLAS

«El regreso de Jenna».

Sue Ellen visita constantemente a Dusty del que se siente cada día más atraída y en el que ha depositado toda su confianza. Estas ausencias prolongadas provocan la ira de J.R. y siente la quemazón de los celos cuando su mujer se niega a darle explicaciones de donde pasa las noches. Por su parte Pamela ha salido de la ciudad en contra de la voluntad de Bobby y este desesperado va en busca de su antigua novia Jenna.

23,35, ULTIMA EDICION

23,50, DESPEDIDA Y CIERRE

SEGUNDA CADENA

19,30, CARTA DE AJUSTE

19,43, APERTURA Y PRESENTACION

19,45, REDACCION ABIERTA

20,00, DIBUJOS ANIMADOS

20,15, EL CARRO DE LA FARSA

21,00, ANIMALES EN ACCION

21,30, REDACCION ABIERTA

21,35, ARRIBA Y ABAJO

«Fin de juerga».

Georgina Worsley y un grupo de amigos, vuelven a Eaton Place, después de una noche de

juerga. Al llegar a la residencia Bellamy, Georgina propone continuar la diversión y marcha hasta Lussex, en el coche de Richard. Ya es casi de madrugada cuando despierta a Edward, única persona autorizada para conducir el coche, y poco menos que le obliga a entregarles las llaves del auto. Se ponen en camino y ya al amanecer, Georgina no puede hacerse con el coche y atropella a un vaquero que pacíficamente circulaba en su bicicleta.

17,00, DESPEDIDA Y CIERRE

17,45, CARTA DE AJUSTE

17,55, APERTURA Y PRESENTACION

17,59, TOROS

20,00, ENCUENTROS EN LIBERTAD: ECONOMIA

21,00, TELEDIARIO

21,35, HART Y HART

«El hombre con los ojos de jade».

La cena del matrimonio Hart en un restaurante chino se ve interrumpida por la llegada intempe-



Robert Wagner y Stefanie Powers forman el aventurero matrimonio Hart.

tiva de Jimmy Lee, un comerciante de obras de arte, quien gravemente herido todavía tiene fuerzas para transmitirles un mensaje antes de caer muerto sobre la mesa. Sus últimas palabras fueron: «Protega al hombre con los ojos de jade. Lívelo al templo».

22,40, CULTURAL 82

00,10, ULTIMA EDICION

00,25, DESPEDIDA Y CIERRE

SEGUNDA CADENA

19,30, CARTA DE AJUSTE

19,43, APERTURA Y PRESENTACION

19,45, REDACCION ABIERTA



PRIMERA CADENA

13,45, CARTA DE AJUSTE

14,00, ANTENA REGIONAL

14,30, PLAZA MAYOR

15,00, TELE 1

15,35, EN TIEMPO DE SOBREMESA

16,05, LOS ARBOLES DE THIKA

Lo último en esquiladoras...!

Sunbeam presenta sus CLIPMASTER 510-SHEARMASTER 310



DISTRIBUIDOR:

Cuchillería Arias

Cronista Lecea, 7

SEGOVIA

Teléfono 41 39 39

20,00, DIBUJOS ANIMADOS

20,15, ROBINSON

20,45, ESTUDIO ABIERTO

22,00, REDACCION ABIERTA

22,05, ESTUDIO ABIERTO

23,30, ESTO SE HUNDE

«La hora del cocktail».

Alan Pide a Rigsby autorización para llevar a una chica a su habitación. Rigsby, como siempre se opone a cuanto le pide el joven para luego terminar cediendo. Ante la formalidad de las relaciones de Alan con la chica acepta también que la madre visite al muchacho. Pero la fiesta que Alan prepara para recibir a su novia y futura suegra resulta un desastre al intervenir Rigsby e imponer sus condiciones.

24,00, DESPEDIDA Y CIERRE



PRIMERA CADENA

10,45 CARTA DE AJUSTE

10,59, APERTURA Y PRESENTACION

11,00, SANTA MISA

12,00, CONCIERTO

14,30, PLAZA MAYOR

15,00, TELE 1

15,35, EN TIEMPO DE SOBREMESA

16,05, LARGOMETRAJE

«Ganaderos en Australia».

Durante la segunda guerra mundial —exactamente en 1942— los japoneses avanzan desde Singapur hacia el norte de Australia. Con una población de sólo cinco mil blancos, el inmenso territorio australiano es el de mayor producción ganadera del mundo. Para que no caigan en manos del enemigo, se origina un movimiento migratorio de los grandes

SALON DEL CALZADO

El más completo, amplio y variado surtido

Juan Bravo, 54

(Frente Casa los Picos)

COMPRO ORO Y PLATA COMPRAMOS

Monedas de 100 pts. de Franco y monedas de oro, plata y cobre PAGAMOS MAS QUE NADIE ¡COMPRUEBELO!

Fdez. Ladreda, 12.2.º Horario: 10 - 2 y 4 - 8. Teléfono 41 40 00

rebaños hacia el sur, que no ha tenido igual a lo largo de toda la historia. Uno de estos rebaños —el que gobernaba el legendario Dam McCarthy resume y explica la peripécia que significó la andadura de todos ellos.

17,40, DOCUMENTAL

18,30, DIBUJOS ANIMADOS

19,00, DABADABADA



Rosa María Otero y Mayra Gómez Kemp.

20,00, ARTE DE VIVIR

21,00, TELEDIARIO

21,35, LOS GOZOS Y LAS SOMBRAS

Aconsejada por Fray Eugenio, Germaine va al pazo de Carlos para ver la forma de arreglar lo de la testamentaria. Carlos, que sabe bien las intenciones de Germaine, le hace una generosa oferta que ésta acepta marchando a París. Cayetano, al verse ofendido, siente la necesidad de humillar a su vez a un «Churruchao» y se dedica a Clara, a la que cree fácilmente conquistable. Pero Clara es dura de pelar, le hace frente y consigue que Cayetano llegue a enamorarse de ella.

Carlos va a la tienda de Clara para recoger el equipaje de Juan Aldán. Al verle, Clara, siente que todavía le sigue amando y en la primera ocasión que tiene se lo plantea a Cayetano, rompiendo con ello sus relaciones.

Carlos y Juan viven refugiados en la casa de Carlos, lejos del pueblo. Cayetano es otra vez el amo. Pero uno de los personajes del Casino, que ha sido elegido diputado, le ofende una noche a propósito de Clara, lo que conduce a Cayetano a entrar en su casa y violarla; Carlos y Juan salen en su defensa y Cayetano los vence a los dos. Al fin, Clara y Carlos quedan solos; y él, por una vez, deciden marcharse con ella.

23,35, ULTIMA EDICION

23,50, DESPEDIDA Y CIERRE

**SEGUNDA CADENA**

19,30, CARTA DE AJUSTE

19,43, APERTURA Y PRESENTACION

19,45, REDACCION ABIERTA

20,00, DENTRO DEL LABERINTO

«Shadrach».

En lo más profundo de las alcantarillas de Londres victoriano, cerca de la famosa Torre, Terry, Helen y Phil se encuentran con un curioso personaje. Responde al nombre de T.J. Shadrach y su porte y vestimenta representa a un célebre individuo que ha hecho las delicias de todos aquellos que se han dedicado a la investigación policiaca.

20,30, ZARABANDA

21,45, REDACCION ABIERTA

21,50, CINE CLUB

23,45, DESPEDIDA Y CIERRE



**PRIMERA CADENA**

13,45, CARTA DE AJUSTE

14,00, ANTENA REGIONAL

14,30, PLAZA MAYOR

15,00, TELE 1

15,35, ESPACIO XX

16,20, OTRAS COSAS



El padre Vicente Mundina presenta la sección dedicada al cuidado de las plantas.

17,40, UN MUNDO FELIZ

18,10, NOSOTROS

19,00, VOCES SIN VOZ

20,00, DE PELICULA

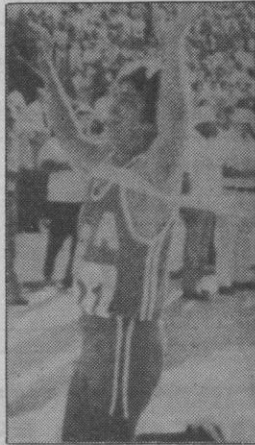
20,30, MAS VALE PREVENIR

21,00, TELEDIARIO

21,35 ESTRENOS TV

«Corredor solitario».

John Curtis, atleta norteamericano, acaba de conseguir para su país una nueva medalla de oro olímpica al vencer brillantemente en la



El polifacético Michael Landor, como el atleta John Curtis.

prueba del marathon. A punto de ser entrevistado para una cadena de televisión, Curtis echa atrás sus recuerdos, buscando el comienzo de todo, la época en que, con trece años, aún mojaba la cama por las noches. Esta circunstancia iba a forjar, de forma insólita, a todo un campeón de atletismo.

23,00, CULTURAL 82

00,30, ULTIMA EDICION

00,45, DESPEDIDA Y CIERRE

**SEGUNDA CADENA**

18,15, CARTA DE AJUSTE

18,23, APERTURA Y PRESENTACION

18,25, LA ABEJA MAYA

19,15, REDACCION ABIERTA

19,30, LA CLAVE PRESENTACION

LARGOMETRAJE

20,00, REDACCION ABIERTA

22,05, LA CLAVE COLOQUIO

23,45, DESPEDIDA Y CIERRE



**PRIMERA CADENA**

10,45, CARTA DE AJUSTE

10,59, APERTURA Y PRESENTACION

11,00, PISTA LIBRE

13,00, CONCIERTO

14,00, REVISTA DE TOROS

14,30, PARLAMENTO

15,00, NOTICIAS

15,35, FUTBOL EN ACCION

16,05, PRIMERA SESION «Cita en Sundown».

Tate Kimbrough es el ca-



Randolph Scott y Noah Beery, dos nombres famosos en el género del «western».

**SEGUNDA CADENA**

15,15, CARTA DE AJUSTE

15,28, APERTURA Y PRESENTACION

15,30, POPEYE

16,00, RETRANSMISION DEPORTIVA

18,00, ARTHUR RUBINSTEIN EN POLONIA\*

19,00, ESTRENOS TV

«Pánico a bordo».

Quando realizaba un crucero de placer por aguas sudamericanas, el paquebote SS Quen es asaltado por un comando de delincuentes, que consigue hacerse con el dominio del buque. Entre el pasaje se encuen-

tra un multimillonario, dueño de la compañía armadora del «Queen», a quien los asaltantes pretenden chantajear, exigiéndole veinte millones de dólares. Al negarse rotundamente a estas pretensiones, el millonario —y todo el pasaje— sufrirá la amenaza de una bomba de relojería, oculta en un lugar ignorado del navio...

21,00, ESTAS NO SON LAS NOTICIAS DE LAS NUEVE

21,45, EL PARAISO DE LOS JEFES DE TRIBU

«El Yana de Yendli».

22,15, CONCIERTO 2

24,00, DESPEDIDA Y CIERRE



Maquinaria para la construcción, obras públicas e industria

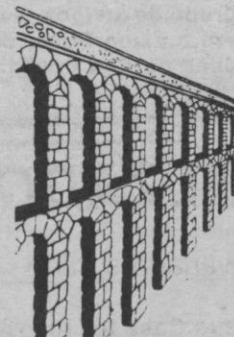
VENTA, ALQUILER Y MANTENIMIENTO

Grúas - torre y automontantes

Información: Teléfono (91) 620 09 34

MANTENGAMOS LIMPIA LA CIUDAD

Es una recomendación de EL ADELANTADO DE SEGOVIA



DE LA SIERRA SEGOVIANA

**celese**

LECHE PASTEURIZADA LA LECHE MAS NATURAL UN PRODUCTO SEGOVIANO AL SERVICIO DE SEGOVIA



# MUNDIAL ESPAÑA-82

## COSAS, CASOS Y CUESTIONES (IX)

- 40 partidos serán televisados en directo
- 14 ciudades y 17 estadios, a disposición del Mundial
- Se disputarán 36 partidos en la 1.ª fase; 12 en la segunda y 6 en la tercera, totalizando 52 encuentros

Muy pocos días restan para que el Mundial de España abra sus puertas a los miles de personas que acudirán, desde los cuatro puntos cardinales, a su llamada. Todo está preparado. Han sido años de constantes gestiones, actuaciones, obras y... millones. Ahora ya nada —o casi nada—, tiene «vuelta de hoja». Hay que pensar que tan minuciosa preparación va a servir para alcanzar el éxito que el Mundial merece y para «pagar» el esfuerzo de quienes han estado dedicados a él durante muchos meses.

### CATORCE CIUDADES, DIECISIETE CAMPOS DE FUTBOL

Catorce capitales españolas van a ser escenario directo de las distintas competiciones que van a enfrentar a los 24 equipos y selecciones nacionales que llegaron al Mundial-82. Del Cantábrico al Guadalquivir, del Mediterráneo a los puntos centrales de la meseta Castellana, la geografía española con su historia antigua y moderna, va a acoger a la gran misión deportiva con la cordialidad de que siempre hizo gala. Desde esta nuestra tribuna de una provincia más de España: ¡sed bienvenidos!

### SEDES, ENCUENTROS Y TELEVISION

#### INAUGURACION

BARCELONA.—Día 13 de junio. Hora: 8 de la tarde. Encuentro: Argentina-Bélgica (T.V. 1.ª Cadena).

#### PRIMERA FASE GRUPO I

Sede: La Coruña-Vigo.

Campos: Riazor y Balaidos. Selecciones: ITALIA, POLONIA, PERU y CAMERUN.

#### ENCUENTROS

Día 14: Italia-Polonia, en Balaidos (T.V. 2.ª Cadena).  
Día 15: Perú-Camerún, La Coruña (T.V. 2.ª Cadena).  
Día 18: Italia-Perú, Vigo.  
Día 19: Polonia-Camerún (La Coruña).  
Día 22: Perú-Polonia (Balaidos).  
Día 23: Italia-Camerún (La Coruña).

NOTA: Todos los encuentros de este grupo darán comienzo a las 5,15 de la tarde.

#### GRUPO II

Sede: Oviedo-Gijón. Campos: Carlos Tartier y El Molinón. Selecciones: R. F. ALEMANIA, ARGELIA, CHILE y AUSTRIA.

#### ENCUENTROS

Día 16: Alemania-Argelia (Gijón).  
Día 17: Chile-Austria (Oviedo).  
Día 20: Alemania-Chile (Gijón), T.V. 2.ª Cadena.  
Día 21: Argelia-Austria (Oviedo), T.V. 2.ª Cadena.  
Día 24: Argelia-Chile (Gijón).  
Día 25: Alemania - Austria, (Oviedo).  
NOTA: Todos los partidos comenzarán a las 5,15 de la tarde.

#### GRUPO III

Sede: Alicante-Elche Campos: José Rico Pérez y Nuevo Estadio.

Selecciones: ARGENTINA, BELGICA, HUNGRIA y EL SALVADOR.

#### ENCUENTROS:

Día 15: Hungría-El Salvador (Elche).  
Día 18: Argentina-Hungría (Alicante). T.V. 1.ª Cadena.  
Día 19: Bélgica-El Salvador (Elche). T.V. 1.ª Cadena.  
Día 22: Bélgica-Hungría (Elche).  
Día 23: Argentina-El Salvador (Alicante).

NOTA.—Todos los encuentros darán comienzo a las 9 de la noche. El estadio Rico Pérez será escenario del encuentro para discernir el 3.º y 4.º puesto el día 10 de julio a las 8 de la tarde.

#### GRUPO IV

Sede: Valladolid-Bilbao Campos: Nuevo José Zorrilla y San Mamés. Selecciones: INGLATERRA, FRANCIA, CHECOSLOVAQUIA y KUWAIT.

#### ENCUENTROS

Día 16: Inglaterra-Francia (Bilbao), T.V. 2.ª Cadena.  
Día 17: Checoslovaquia-Kuwait (Valladolid). T.V. 2.ª Cadena.  
Día 20: Inglaterra-Checoslovaquia (Bilbao).  
Día 21: Francia-Kuwait (Valladolid).  
Día 25: Inglaterra-Kuwait (Bilbao).  
NOTA.—Todos los encuentros darán comienzo a las 5,15 de la tarde.

#### GRUPO V

Sede: Valencia-Zaragoza

### Mi opinión

## ¡Qué corrida!

Sí, ¡qué corrida! Televisión nos la ofrecía completa la tarde del martes, primero de junio.

Las Ventas, hasta la bandera. Toros de la ganadería de Victorino Martín. Los diestros eran: Ruiz Miguel, Esplá y Palomar.

No vamos a hacer un análisis completo de los seis toros porque a estas alturas, sábado cinco de junio, todo el mundo sabrá cómo ha actuado cada burel y cada espada. Ahora bien, lo que está claro es que tres corridas televisadas como ésta y la afición crecía.

Estos mismos diestros han toreado en Las Ventas, y sí, más o menos han gustado, pero cuando la materia prima, es decir el toro, tiene las cualidades de la del pasado martes, lo extraño es que tres toreros con arte y sentimiento hubieran fracasado. Otro detalle significativo creemos que está en la lidia, puesto que en general los victorinos son toros a los que hay que enseñar con más paciencia que a otros y van creciéndose a medida que la lidia avanza, por ello el tercio de varas es fundamental, en realidad tenía que serlo para cualquier corrida, pero en las normales no pasa de ser un total castigo sin sentido para un animal sin bravura y fuerza, que son dos características esenciales del toro de lidia español. Pero, qué tercios de varas tomaban esos bravos animales: parecía que les pudiesen pagar comisión: entraban «alegres», empujaban con fuerza (y si no derribaban) metían los riñones y humillaban la testa arrinconando en las tablas al picador que creemos en ningún momento fueron abroncados por el público, cosa extraña hoy por hoy.

Esplá, en el toro que seguro catapultará su fama, realizó un tercio de banderillas, demostrando que conoce terrenos y que es valiente; pero, y hemos de insistir, con astados de esta categoría, nobles, pero que no dan ninguna facilidad, es donde se ve si un artista lo es o no.

Se cortaron seis orejas en Las Ventas en una sola tarde, lo cual indica cómo debió ser la tarde.

Y al final, en la apoteosis colectiva, los tres diestros y el ganadero recorrían el ruedo, eran los triunfadores; porque señores, si se es torero con esos toros se puede triunfar.

AMANDO CARABIAS MARIA

Campos: Luis Casanova y La Romareda.

Selecciones: ESPAÑA, HONDURAS, YUGOSLAVIA e IRLANDA.

#### ENCUENTROS

Día 16: España-Honduras (Valencia). T.V. 1.ª Cadena.  
Día 17: Irlanda-Yugoslavia (Zaragoza). T.V. 1.ª Cadena.  
Día 20: España-Yugoslavia (Valencia), T.V. 1.ª Cadena.  
Día 21: Irlanda-Honduras (Zaragoza). T.V. 1.ª Cadena.  
Día 24: Honduras-Yugoslavia (Zaragoza). T.V. 1.ª Cadena.  
Día 25: España-Irlanda (Valencia), T.V. 1.ª Cadena.  
NOTA.—Todos los encuentros comenzarán a las 9 de la noche.

#### GRUPO VI

Sede: Málaga-Sevilla Campos: La Rosaleda, Benito Villamarín y Sánchez Pizjuán. Selecciones: BRASIL, URSS, ESCOCIA y NUEVA ZELANDA.

#### ENCUENTROS

Día 14: Brasil-Rusia (Sánchez Pizjuán). T.V. 1.ª Cadena.  
Día 15: Escocia-Nueva Zelanda (Málaga). T.V. 1.ª Cadena.  
Día 18: Brasil-Escocia (B. Villamarín).  
Día 19: Rusia-Nueva Zelanda (Málaga).  
Día 22: Rusia-Polonia (Málaga).  
Día 23: Brasil-Nueva Zelanda (Benito Villamarín).  
NOTA.—Todos los encuentros del grupo se jugarán a las 9 de la noche.

#### SEMIFINALES Y FINAL

Además de los encuentros que se televisarán en directo, dentro de la primera fase, Televisión Española emitirá, también, amplios resúmenes de los partidos no televisados en directo. También se anunció que serán televisados todos los partidos de la segunda fase y la final.

En la fase previa quedarán eliminados 12 equipos, pasando a la segunda fase el mismo número.

Todos los partidos de la segunda fase se jugarán en Madrid y Barcelona durante los días 27 de junio y 6 de julio.

En esta segunda fase se clasificarán para la siguiente —semifinales—, cuatro equipos, uno por cada grupo, existiendo, entre las mencionadas fechas, cuatro días de descanso.

Las semifinales se jugarán en Sevilla (Sánchez Pizjuán) y Barcelona (Nou Camp), en los días 7, 8 y 9 de julio.

Los equipos clasificados para el tercero y cuarto puesto jugarán su partido en Alicante (Rico Pérez), el día 10 de julio.

La FINAL tendrá lugar en Madrid (Santiago Bernabéu), el día 11 de julio a las ocho de la noche.

Cuando todo esto suceda el Mundial-82 habrá concluido, tras haber disputado 52 partidos en los distintos estadios de España.

EQUIPO DOS

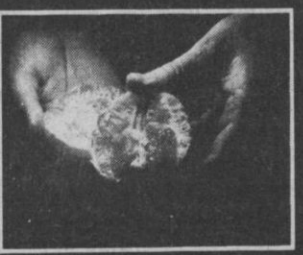
### COMPARTIR.ALGO MAS QUE REPARTIR



QUITA EGOISMO



PON AMOR



Y COMPARTE

Cambia tu forma de vivir.



CORPUS CHRISTI  
Día de Caridad



## La Filatelia y el Mundial del Fútbol



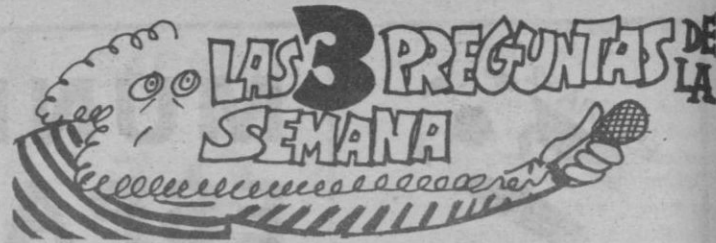
De sobra conocemos todos el poder de difusión que tiene el sello de Correos, como también el convencimiento de utilizar de manera abusiva tan importante medio, como si el coleccionista fuese la persona idónea para aceptar todo cuanto a través de los signos postales se quiera representar.

Por lo visto parece ser, a juzgar por los hechos, que la natural pasión por los sellos que ejerce la afición a reunirlos, es la «debilidad» en la que a nivel mundial, se apoyan los estados y una forma como otra de obtener unos impuestos indirectos, lo cual hasta cierto límite nos parece bien: pero cuando «abusando» de la inclinación coleccionista se le dedica un torrente de emisiones, muchas de ellas, a nuestro juicio injustificadas a efectos postales, se le pone en el disparadero de aceptar cuanto quieran ofrecerle y como precisamente a lo que viene llamándose «coleccionismo» a nivel coloquial, hoy no es más que ir colocando sello tras sello como van a pareciendo, resulta ser que se crea la necesidad de seguir al pie de

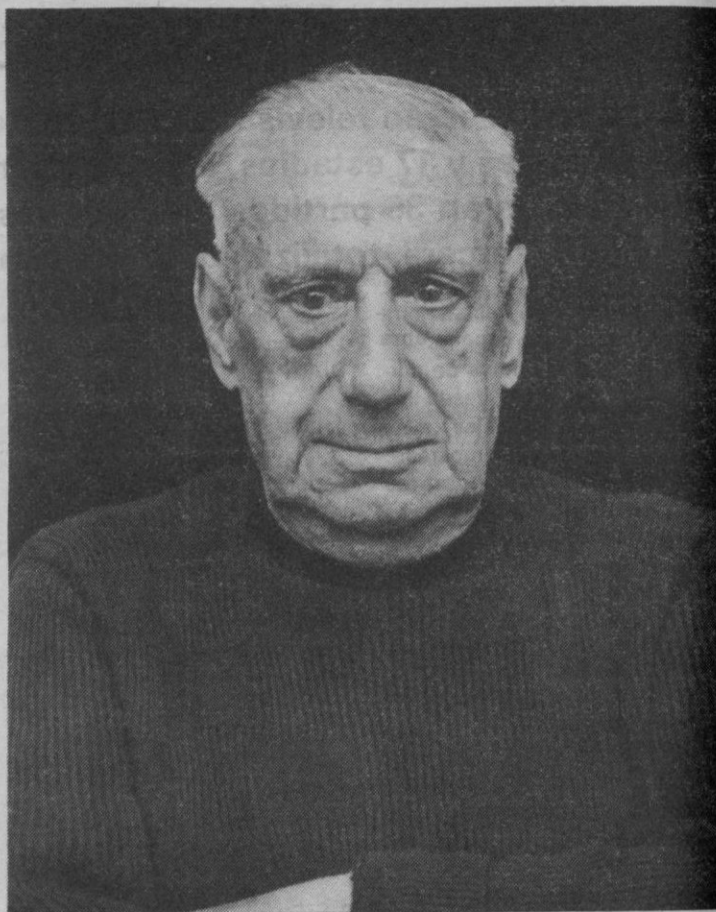
la letra este orden establecido de juntar las emisiones, sin otro mérito coleccionista y menos filatélico que cualquier otro tipo de colección.

Esa forma de reunir los sellos como se ponen en circulación, es para nosotros un coleccionismo a medias, pero coleccionismo al fin y al cabo. Ahora bien, da la impresión que a él va dedicada la avalancha de emisiones en la seguridad que lo acepta todo y si por las mil maneras que existen para conocer su idiosincrasia, se le hace un poco difícil, escaso o se llega a ponderar la excelencia del porvenir económico, el éxito está asegurado. ¿?

Por ser el último acontecimiento a nivel mundial el que vamos a celebrar con ESPAÑA-82, hemos perdido la cuenta de los países que han emitido o emitirán sellos o algo parecido, e incluso países que lo que menos necesitan son emisiones de sellos, ya que son contados los que escriben cartas, pero son



RAMON MARTINEZ



—¿Cómo ha transcurrido su larga vida en este gimnasio?

—Este gimnasio, que tiene de 75 a 80 años, ha sido mi vida. He dado clases de esgrima y de gimnasia día a día durante todos estos años, desde las 5 hasta las 9 de la noche, a gente joven, mayor, señoras que también daban clases de esgrima, etc.

Por este gimnasio han pasado toda clase de personajes, de alumnos de Artillería; de aquí han salido campeones de esgrima que han llegado a formar parte del equipo nacional. Yo fue también, durante muchos años, campeón de España de esgrima; he tirado con campeones españoles y extranjeros en torneos internacionales.

—Acaba de cumplir los 94 años y sigue trabajando en este gimnasio y sala de armas que es su vida, ¿todavía tiene ganas de seguir o piensa retirarse?

—Esto no lo dejaré hasta que no pueda más, Para mí es una honra el tener una porción de alumnos y esto es lo que me anima a no abandonar y seguir dando clases.

—¿Qué anécdotas recuerda con más cariño a lo largo de su vida y su trabajo?

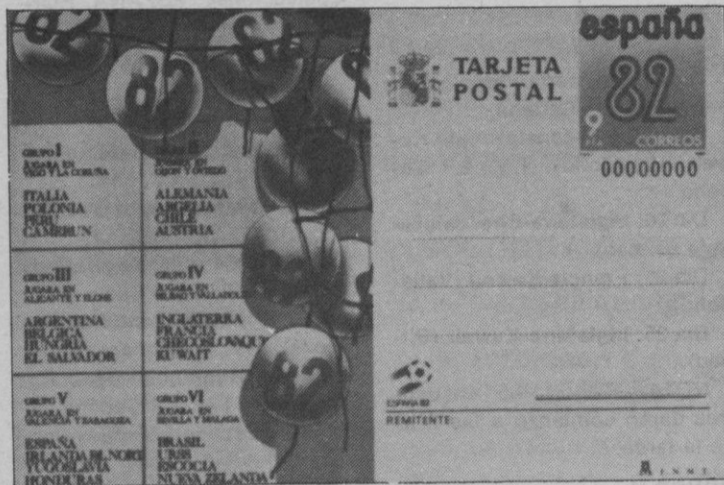
—Apenas me acuerdo de las anécdotas, pero sí de una muy notable cuando era campeón de España de esgrima. Estaba en Valencia y pasaba por la plaza del Picadero; ví un anuncio que ponía «Gimnasio y sala de armas»; entonces, naturalmente, entré y me encontré que estaba el maestro tirando con un alumno, me preguntaron que si era aficionado y yo me hice el pobre y les dije que me gustaba mucho y que practicaba algo; me invitaron a tirar un asalto y les dije que no sabía como lo haría, empecé a poner posiciones muy raras, de principiante, pero no dejé que me tocaran ni una sola vez. El maestro al verme quiso tirar un asalto conmigo y tampoco consiguió tocarme ni una sola vez, y claro, dijo que esto no le había pasado nunca, así que le dije que era Ramón Martínez y me dijo que se lo podía haber dicho antes porque se habría ahorrado la paliza que le había dado.

También he sido aficionado a la caza, la pesca, a la bicicleta, he sido excursionista, he ido a pie a Avila, a Valladolid y así se me ha pasado la vida hasta los 94 años.

Yo se lo recomiendo a todo el mundo: que dejen de fumar, que no beban y que se dejen de discotecas; aire puro y ejercicio y así es como se mantiene una persona; es un trabajo muy molesto ahora, pero luego se recogen realmente los frutos de ese esfuerzo.

B. GARCIA SISTAC

(Foto: F. Peñalosa)



capaces entre todos de dejar exhaustos a quienes se atreven, por afición, al fútbol o a la filatelia, a la carrera de reunir cuanto suscite el mundial en materia coleccionista, pues otros recuerdos, llaveros, etc. etc. es otro asunto que no nos afecta.

Las muchas ilustraciones y ser materia para tratarse más ampliamente, tan sólo nos permite el espacio dar a conocer los cuatro enteros postales y las hojitas para las que los comentarios no han hecho más que empezar.

Es una pena que la filatelia haya degenerado tanto y hoy en coleccionismo se confunde todo.

José María GOMIS SEGUI

¿MUEBLES?...  
**HERNANDO**