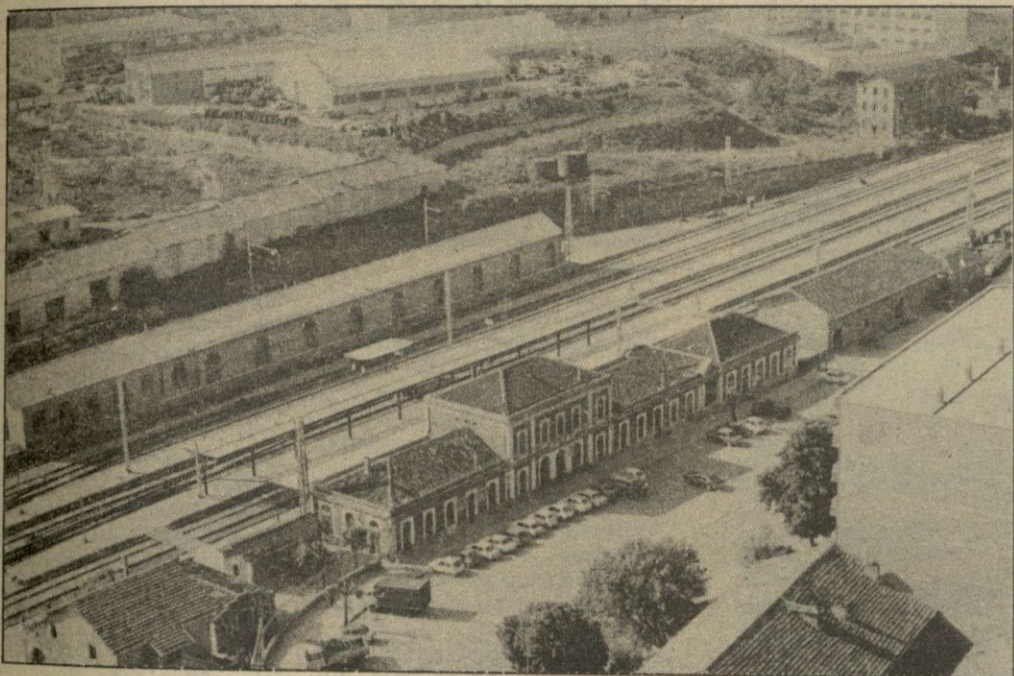


Fin de semana

Segovia y sus comunicaciones por ferrocarril con Madrid



Desde mayo de 1982, algunos trenes verán reducido en 12 minutos el tiempo del viaje

Una dificultad: La velocidad máxima permitida en el tramo Villalba-Segovia es de 85 kms./hora

Declaraciones en exclusiva para EL ADELANTADO del jefe del Gabinete de Información y Relaciones Externas de Renfe

Conocidos son de todos los problemas que Segovia siempre ha tenido en cuanto se refiere a las comunicaciones férreas con Madrid. Numerosos altibajos se han producido en las mismas, a causa, especialmente, de la frecuencia de los trenes en funcionamiento en ambas direcciones,

frecuencia que en muchas ocasiones ha sido muy lamentada por los segovianos, para los que no se ofrecían excesivas comodidades. Por otra parte, está el «eterno tema» de la duración del recorrido de 100 kilómetros entre ambas poblaciones; una duración que de

siempre hemos considerado excesiva, y que origina no pocos perjuicios a Segovia, sin contar con que también la propia RENFE podría salir beneficiada de contar con servicios que invirtieran menor tiempo que el actual en el recorrido de esa distancia sensiblemente corta.

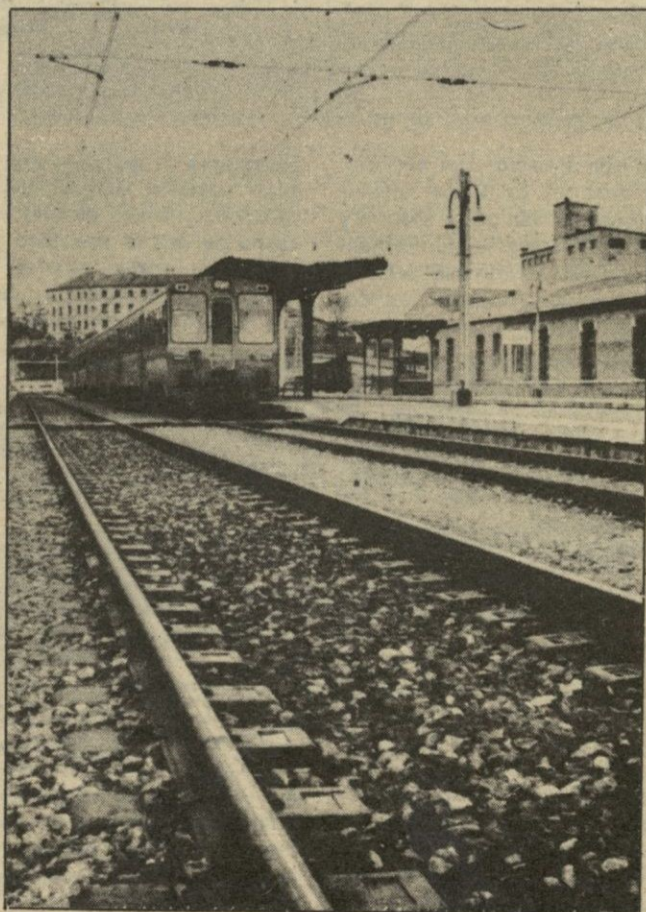
Tradicionalmente ha resultado un tanto difícil poder dialogar con RENFE sobre estos aspectos de tanto interés general, y particular para los segovianos. Pero nos satisface poder decir que ahora, de un tiempo a esta parte, se ha dado un giro completo en este aspecto, y en materia informativa, RENFE nos ha facilitado, a través de sus distintos servicios, tanto locales como de Madrid, todos los datos disponibles. De ahí que ahora hayamos podido entablar una interesante conversación con don Eduardo Guerrero

Sánchez, jefe del Gabinete de Información y Relaciones Externas de RENFE.

El señor Guerrero Sánchez

nos manifiesta, antes de nada, que desea recordar que desde el pasado mes de mayo, el nú-

(Continúa en la pág. 2)



La existencia de un proyecto para nuevo edificio de la estación de Segovia desaconseja otras inversiones momentáneas

Los accesos a Cercanías en Chacabán serán más cómodos cuando se disponga del acceso desde la futura estación del Metro



BANCO OCCIDENTAL

119 oficinas a su servicio

En Segovia:

Avda. Fernández Ladreda, 24

En la provincia:

CANTALEJO
CUELLAR
CARBONERO EL MAYOR

Segovia y sus comunicaciones por ferrocarril con Madrid

(Viene de la pág. 1)

mero de trenes diarios entre Segovia y Madrid ha pasado de 9 a 12, incrementándose en un 33 por ciento el número de plazas ofertadas. Añade que esto convierte a Segovia en una de las capitales mejor dotadas de España en cuanto a la relación entre la oferta de Servicios y la demanda de viajeros.

Y pasamos inmediatamente al diálogo.

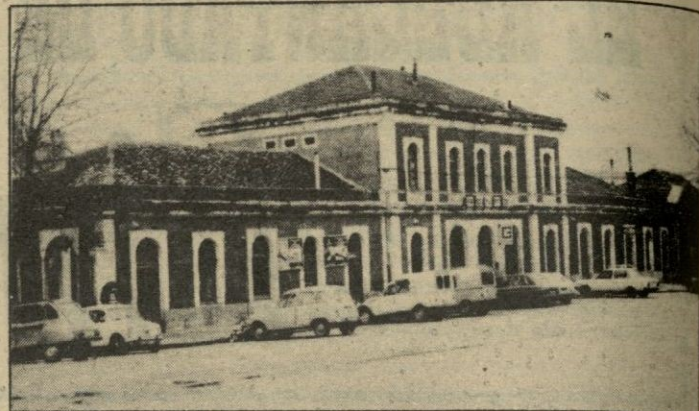
— Segovia se siente un tanto desplazada por RENFE de cara

para entonces se habrán terminado las obras de renovación de vía entre Chamartín y Pinar de las Rozas que han obligado a conceder este tiempo a los trenes afectados.

— Los trenes utilizados ¿no pueden desarrollar una mayor velocidad recuperando los minutos de parada y las reducciones de velocidad al llegar y salir de cada estación? ¿O es que el estado de las vías no permite una más alta velocidad?

— Desde Villalba a Segovia el trazado de la línea es difícil, con curvas muy cerradas (hasta de

tos, podrían efectivamente lograr pequeñas reducciones en el tiempo de viaje entre Madrid y Segovia sin que ello signifique apreciable aumento del número de viajeros. En contrapartida, supondría una reducción del servicio a las localidades intermedias. La experiencia de los tiempos en que ha habido otros trenes directos aconseja reducir el número de éstos. Tenga en cuenta, por otra parte, que al ser la velocidad máxima permitida de sólo 85 km/h. en el tramo Villalba-Segovia, el tiempo que se retrasa el tren cada parada es



(Fotos Aurelio M.)

También faltan bancos en el andén. ¿No habría forma de solucionar estas cuestiones?

— Efectivamente, la estación de Segovia no reúne todas las condiciones que una explotación moderna requiere, y ello se traduce en ciertas incomodidades para los usuarios. Pero como ustedes bien conocen, existe un proyecto de construcción de un nuevo edificio de próxima ejecución y que desaconseja otras inversiones en modificar la situación actual.

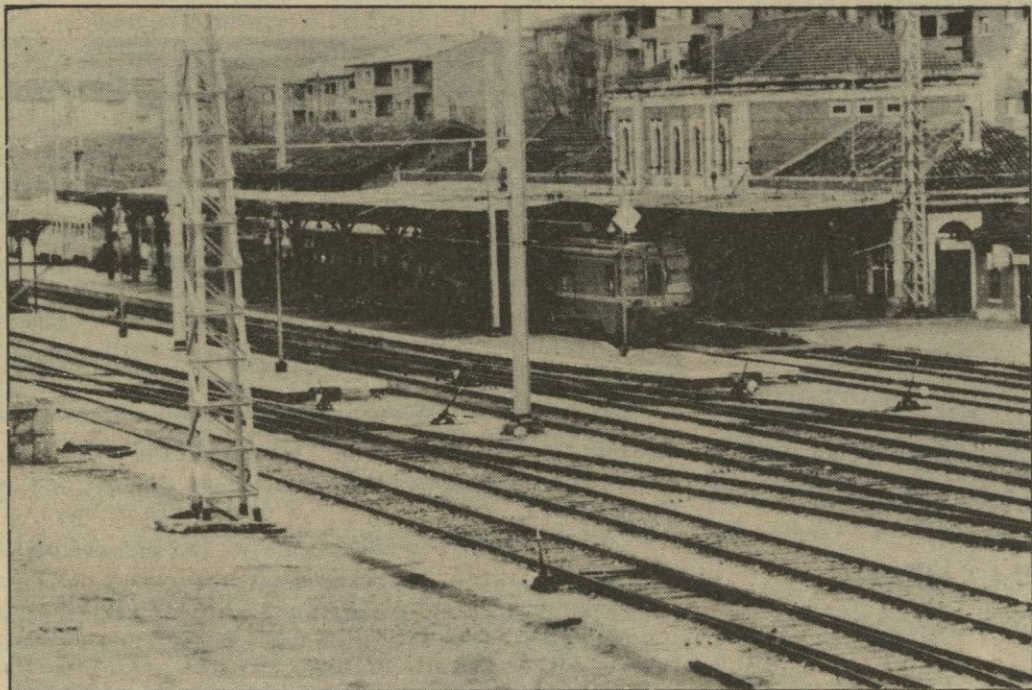
— En la estación de Chamartín, los servicios de cercanías resultan incómodos. Hay excesivas escaleras hasta las taquillas para tener que transportar maletas o para personas con defectos en las piernas a los que cueste trabajo andar. ¿No sería factible colocar alguna cinta transportadora para equipajes y, en los andenes y vestíbulos, carritos como en los aeropuertos?

— La estación de Cercanía de Chamartín ha sido pensada para el acceso desde la futura estación del Metro, en la certeza de que la inmensa mayoría de los usuarios de esta terminal llegarán a ellas por el Metro. Y es por esto que desde el aparcamiento o desde el nivel de las vías hay que descender para llegar a las

taquillas y volver a ascender hasta los andenes. En cuanto a la mejora de los sistemas de transporte de equipajes, Renfe está estudiando la posibilidad de implantarlos en estaciones de la red aunque, lógicamente, primero se haría en estaciones de largo recorrido donde los viajeros llevan más equipaje que en las de cercanías.

— No suelen funcionar las taquillas de consigna, lo que origina grandes molestias al viajero que tiene largas esperas, imposibilitándole moverse del vestíbulo. Para sustituir a dichas taquillas, ¿no podría ponerse algún mostrador vigilado por una persona?

— Las consignas —tanto automáticas como manuales— están cerradas por decisión del Ministerio del Interior, a raíz de los atentados perpetrados en las estaciones de Chamartín y Atocha, así como en el aeropuerto de Barajas. Como quiera que ello origina importantes molestias a los usuarios del ferrocarril, Renfe ha venido interesando repetidamente de la autoridad competente la reapertura de las consignas, sin que hasta el momento dicha autoridad haya considerado procedente la reapertura. — P



a varios aspectos del servicio. Por ejemplo, los trenes eléctricos que circulan entre Madrid y Segovia y viceversa, aún contando con las numerosas paradas que efectúan, invierten alrededor de 2 horas 20 minutos en el

350 metros de radio), lo cual impone notables limitaciones de velocidad. Prueba de ello es el hecho de que la velocidad máxima que pueden alcanzar los trenes en este tramo es de 85 km/h. Como la distancia entre

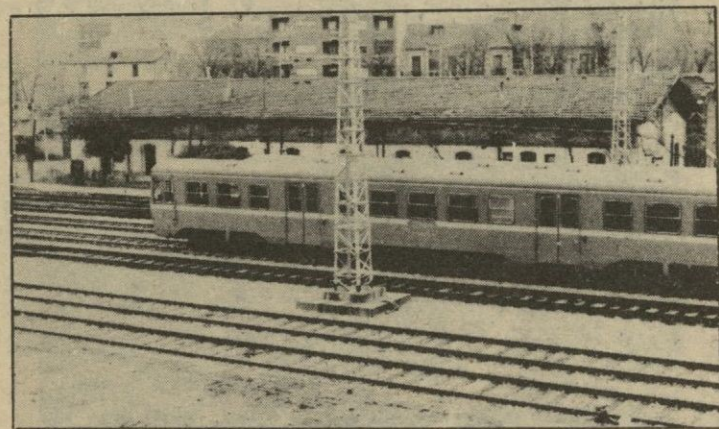
mínimo (un minuto y veinte segundos, aproximadamente) por lo que la ganancia de tiempo que el establecimiento de trenes directos supone a los viajeros de Segovia no compensa la reducción del servicio a las estaciones intermedias.

— Las unidades de servicio —aún contando con la negligencia de muchos viajeros— escasas veces disponen de toallas y papel higiénico en los servicios; algunos de éstos carecen de agua durante tiempo y tiempo sin que se ponga remedio. ¿No sería factible que Renfe emprendiera una campaña en estos trenes para lograr que el viajero colabore al máximo a beneficio de todos los usuarios?

— Renfe garantiza que al comenzar el día las unidades salen en perfectas condiciones y a lo largo de la jornada se reponen toallas, agua y demás elementos varias veces. Ello no obstante y debido a la gran cantidad de viajes —a veces consecutivos— que realizan estas unidades, es imposible conseguir un mayor grado de limpieza y acondicionamiento sin contar con la cívica colaboración de todos los usuarios. En este sentido, Renfe ya ha iniciado una campaña de mentalización que esperamos tenga resultados positivos y en la que invitamos a la colaboración de todos los medios informativos.

LA ESTACION DE SEGOVIA

— La estación de Segovia carece de comodidades. El vestíbulo y las salas de espera resultan inhóspitas, por lo que generalmente las salas están vacías.



viaje (los llamados directos, 2 horas), que consideran excesivo por el usuario. ¿No es posible un acortamiento de la duración del viaje?

— El viaje entre Madrid y Segovia en las unidades eléctricas que paran en todas las estaciones tiene una duración próxima a las 2 horas 10 minutos, si bien puede variar en función de los cruces ya que entre Villalba y Segovia la línea dispone de vía única. Esta duración del viaje está condicionada por varios factores, entre ellos el difícil trazado y, en menor grado, el número de paradas, siendo estos factores determinantes de la imposibilidad de conseguir una mayor velocidad comercial. Ello no obstante, muchos de estos trenes serán reducidos el tiempo de viaje en 12 minutos desde el mes de mayo de 1982, ya que

ambas poblaciones es de 67 km., resulta muy difícil conseguir una reducción del tiempo de viaje.

LOS VIAJEROS

— Nos consta que bastantes segovianos que viajan con frecuencia a Madrid lo harían en tren de invertirse de 1,30 a 1,45 horas en el viaje. ¿No tiene datos concretos Renfe sobre este extremo para estudiar una posibilidad de mejora?

— En la actualidad hay un tren que desde Chamartín hasta Segovia tarda 1 hora y 40 minutos, y no se aprecia en él un significativo aumento del grado de utilización respecto al resto de los trenes que paran en más estaciones. El establecimiento de un mayor número de trenes de los que usted denomina direc-

ABRE TU CORAZON A UN NIÑO



FELICITA CON TARJETAS



De venta en Oficinas de Correos y Delegaciones Provinciales

TELEFONOS

DE EL ADELANTADO

Dirección: 41 46 98

Redacción: 41 46 97

Administración: 41 46 96

Programas de

TVE

Semana del 15 al 21 de noviembre

Gran cadena católica de radio y televisión en EE. UU.

La Iglesia católica norteamericana piensa montar una gigantesca cadena de radio y televisión por satélite que alcance a todo Estados Unidos. Portavoces del Arzobispado de Nueva York revelaron que la red podría llegar no sólo a otras emisoras conectadas a ella, sino directamente a las parroquias y hogares por medio del sistema de cable, método que se va extendiendo rápidamente en el país. El portavoz Richard Hirsch ha anunciado que los preparativos comenzarán este otoño y que la cadena podría entrar en funcionamiento a finales del próximo año.

Cinco sociedades han solicitado emisoras privadas de televisión

Además existen diversos proyectos ligados a altos cargos de las autonomías

Cinco sociedades han solicitado hasta ahora formalmente emisoras privadas de televisión. Se trata de Antena 3, Tele 80, Tele SER, Teleunión y Radiotelevisión 16. Todas ellas dependen, de alguna manera, de personas, física o jurídicas, relacionadas con otros medios privados de comunicación, fundamentalmente de Prensa y de Radio.

Además de estas solicitudes ya cursadas existen diversos proyectos regionales en preparación, algunos de ellos ligados a responsables de altos cargos en las autonomías. Antena 3 está integrada por las empresas editoras de La Vanguardia, ABC Grupo Z (Interviú y El Periódico, entre otras publicaciones). A estos grupos se les ha unido la agencia Europa Press. Cuenta inicialmente con un capital social de cincuenta millones de pesetas y será dirigida por el periodista Manuel Martín Ferrand.

Tele 80 es una empresa formada fundamentalmente por la Editorial Católica (Ya, entre otros periódicos) y algunos grupos bancarios. Su capital social inicial se eleva a diez millones de pesetas. Su director, Luis Angel de la Viuda, explica que han solicitado una cadena con doce estaciones para las principales ciudades españolas y que la oferta de contenidos será fundamentalmente de entretenimiento. Luis Angel de la Viuda no tiene preferencias por un procedimiento legislativo determinado, pero pone una condición: que sea rápido y que resuelva con eficacia el necesario desarrollo de la pluralidad de televisiones.

Por otra parte esta Tele SER, promovida por la Sociedad Española de Radiodifusión, que posee también un capital inicial de cincuenta millones de pesetas, y que cuenta con una valiosa experiencia en medios audiovisuales, además de una gran infraestructura técnica y de personal, que, en gran parte, podría servir para esta nueva dedicación.

Radiotelevisión 16, es otra de las cadenas de televisión privada que ha solicitado el grupo 16, editor de Cambio 16 y Diario 16, entre otras publicaciones. Este grupo está todavía pendiente de la concesión para organizar la infraestructura. El director de esta cadena es Iñaki Gabilondo, cesado no hace mu-

cho como director de los informativos de Televisión Española. Esta cadena piensa ofrecer unos contenidos parecidos a los que en Prensa ofrece desde el principio la revista Cambio 16, según ha explicado Ricardo Utrilla, es decir, «información seria, pero entretenida».

Por último otro de los grupos que han solicitado una televisión privada es Teleunión, en la que figuran un grupo de profesionales que trabajan en Televisión Española. Al frente estaría Joaquín Soler Serrano, y participan en la promoción de este canal, «que quiere ser independiente de grupos empresariales y políticos, Joaquín Amestoy, Antonio Gala, Ladislado Azcona, Jaime de Armiñán, Antonio Mercero, Chicho Ibáñez Serrador, José Ignacio Rayo, José Luis Coll, Jesús Hermida y José Antonio Plaza, entre otros.

Por lo que se refiere a Cataluña, destaca un proyecto de televisión catalana, en el que el presidente de la Generalidad Jordi Pujol, habría invertido indirectamente cien millones de pesetas. Precisamente en Cataluña es donde se han hecho intentos de experimentar hasta ahora televisiones privadas.

Aparte de los problemas jurídicos que habrá de resolver para la concesión de televisiones privadas están los problemas tecnológicos, ya que la adquisición de equipos técnicos adecuados y de personal para la producción a unas cifras que, en cualquier caso, superarían siempre los 5.000 millones de pesetas. En principio habría que utilizar las redes técnicas de la televisión pública mediante pago por alquiler. Otro de los problemas sería el del control publicitario.

TRES PROGRAMAS RELIGIOSOS EN T.V.E., A PARTIR DE ENERO

Dos se emitirán por la primera cadena, y el otro por la segunda

A partir de primeros de enero, Televisión Española transmitirá tres programas religiosos: «Informativo», «Pueblo de Dios» y «Respuesta», según ha informado monseñor Antonio Montero en la asamblea nacional de delegados diocesanos de medios de comunicación social, celebrada en Madrid.

La asamblea ha estado presidida por monseñor Antonio Montero, como presidente de la Comisión Episcopal de Medios de Comunicación Social. Han asistido los obispos Martí Alanís, Buxarrais y Estepa y unos cincuenta delegados de distintas diócesis.

Monseñor Montero ha abierto la sesión hablando de la situación de la Iglesia y los medios de comunicación en España, haciendo un balance de las situaciones paralelas en otros países europeos y de las gestiones realizadas en España con los medios oficiales para la consecución de los tres programas citados.

Seguidamente ha presentado a los responsables de los próximos programas religiosos en televisión: Joaquín Luis Ortega, responsable del informativo que se emitirá en la primera cadena, con un espacio de quince minutos semanales. El programa «Pueblo de Dios» estará dirigido por Eduardo Gil del Muro, y saldrá a la pequeña pantalla los martes, de ocho y media a nueve de la tarde. Finalmente, el programa «Respuesta» lo dirigirá el padre Juan García Pérez, y se emitirá quincenalmente, durante media hora, en la segunda cadena.

La asamblea ha estudiado el tema de las asociaciones de radioyentes y televidentes, apenas existentes en España, a pesar de estar prevista su participación legal en la gestión de RTVE. Se supone que estas asociaciones podrán alcanzar una gran fuerza en un futuro no lejano en favor de los derechos de los usuarios de los medios de comunicación social, al igual que en otros países.

Efectos especiales de RTVE, un mundo aparte

No cuenta con especialistas propios, por lo que tiene que contratarlos para cada grabación



En la serie de televisión «El increíble Hulk», se han utilizado con mucha frecuencia efectos especiales

El departamento de efectos especiales de Televisión Española se creó hace unos quince años. A primera vista no se diferencia de un taller cualquiera de reparaciones: es un inmenso hangar en el que varias personas vestidas con monos de trabajo se afanan cortando planchas de acero y de aluminio. El encargado, Juan Mula, proviene

de Cine Fec (una de las tres casas de efectos especiales que existen en Madrid). «En realidad», nos explica, «aquí hemos aprendido todos trabajando sobre la marcha. Aunque ahora en la escuela de RTVE ya se imparten asignaturas de efectos. De todos modos, para trabajar en esto es imprescindible tener, además de imaginación, conoci-

mientos de taller». Muchos de los diez trabajadores con que cuenta el departamento entraron en él precisamente por su experiencia en dicho campo, como Manuel Alarcón, que proviene del atrezzo y entró aquí porque era un especialista en talleres.

«El primer paso cuando hay que hacer un rodaje», dicen, «es que se nos mande un guión. Después tenemos una reunión con el realizador y con el guionista. Inmediatamente nos ponemos a preparar todo aquí, en el taller». Los trucos se suelen hacer con una cámara de cine de 35 milímetros, porque se pueden luego cortar y montar. Si se hicieran en video no se podrían hacer casi repeticiones. El rodaje de trucos suele ser más fácil y menos peligroso en exteriores que en un plató.

Televisión Española no cuenta con especialistas, sino que los contrata para el rodaje que necesite.

Recuerda el encargado los últimos trucos realizados para la serie Cervantes: «Por ejemplo, el de los ahorcados. Cogimos una cuerda con un nudo de ahorcado y entremedias le pusimos

un cable de acero con un mosquetón al extremo. El especialista llevaba un cinturón tipo chaleco con una argolla en la parte superior, en la que se enganchaba el mosquetón del cable. De este modo no tiraba de la cuerda, sino el cable. De todos modos, el nudo de la cuerda iba trucado, por si se partía el cable. También hicimos el de los empalados. Este se hizo con palos cortados. El actor iba en un sillín de bicicleta con un soporte que le mantenía rígido. Uno de los palos estaba hincado en el suelo. Asimismo hicimos el de la pira de leña con un hombre quemándose dentro con una plataforma de leños con quemadores de propano».

El principal problema del departamento de efectos especiales de Televisión Española es, según Juan Mula, «que nos faltan medios. Ideas las tenemos como en cualquier otra televisión del mundo».

Un servicio de
**EL ADELANTADO
DE SEGOVIA**

a sus lectores



PRIMERA CADENA

9,45, CARTA DE AJUSTE.

9,59, APERTURA Y PRESENTACION
10,00, HABLAMOS

10,30, EL DIA DEL SEÑOR
11,30, GENTE JOVEN

12,30, TIEMPO Y MARCA

14,00, INFORMATIVO

15,35, SPORT BILLY

«Disturbios en Tokio»

Sport Billy y su compa-

ñera son llamados para realizar una misión en Tokio, donde bandas organizadas se enseñorean de la ciudad.

16,05, VERANO AZUL

«El visitante»

Jorge y Pilar, padres de Desita, son un matrimonio fracasado por dejar que Mari Luz, la hermana de Pilar, se entrometa constantemente en su vida privada. Si no han llegado todavía a la separación es por consideración a la hija, pero al final de guerra permanente hacen desgraciada a la hija y deciden separarse.

17,05, EL BIOLOGO

17,30, TOME LA PALABRA

18,00, VAMOS A VER

18,30, EL DETECTIVE

NERO WOLFE

«La clave está en el libro».

Una atractiva joven llamada Jean Whelman, visita a Nero Wolfe; su hermana ha muerto por ingerir sedantes con alcohol, y la policía ha cerrado el caso por considerar que ha existido suicidio, no obstante, Jean cree firmemente que su hermana ha sido asesinada. Nero Wolfe acepta el trabajo, y pronto descubre que Whelman había recibido la visita de un escritor, Blake Richi, minutos antes de su muerte, entregándole con el título de «No confiéis».

19,20, AVANCE DEPORTIVO

19,30, ERASE UNA VEZ EL ESPACIO.

20,00, VOCES SIN VOZ

«La unión hace la fuerza y el pan».

21,00, NOTICIAS

21,15, EN TIERRAS LEJANAS

22,15, DEPORTIVO:

23,45, ENREDO

La obsesión de Burt, convertido en investigador, por descubrir al asesino de su hijo trae de cabeza a toda la familia que teme por su salud mental y también, por la física, sobre todo a raíz de la explosión producida por uno de sus experimentos científicos. Momentos después de este acontecimiento aparece en la casa Ingrid, para comunicarles que su hija Corinne, ha sido puesta en libertad y que Jessica está arrestada.

00,15, DESPEDIDA

SEGUNDA CADENA

15,15, CARTA DE AJUSTE

15,28, APERTURA Y PRESENTACION

15,30, EL INCREIBLE HULK

«Tráiganme la cabeza de Hulk»

Una publicación ofrece un millón de dólares por la cabeza de Hulk. Al ofrecimiento acude un aventurero que se dispone a contratar los servicios de Banner para trabajar en un laboratorio dirigido por la Doctora Cabot. Se trata de realizar un estudio sobre las mutaciones, tema de máximo interés para David Banner, pero en realidad es una trampa para acabar con Hulk.

16,15, FLASH GORDON

«La rebelión de los poderosos».

Flash Gordon y el Hombre León se introducen en la Ciudad Celeste y consiguen cortar la barrera de energía que le rodea. De esta manera

las fuerzas del príncipe Barin penetran en la ciudad y se apoderan de ella.

17,00, LOU GRANT

«Veneno»

Sam Beecher, viejo amigo de Rossi, pretende hacer una serie de denuncias contra los responsables de la planta nuclear de «Las Tunas», a través de «La Tribuna». Para recoger pruebas se desplaza a un pueblo llamado Juanita, en la frontera con California. Pero cuando Rossi y Carol, la novia de Sam, llegan al pueblo, la policía les comunica que Beecher murió el día anterior atropellado por un coche.

18,00, MUSICAL EXPRESS

19,00, REALIZADO POR...

20,00, FUTBOL.ENCUENTRO EN ESPAÑA

21,00, OPERA

24,30, DESPEDIDA Y CIERRE

20,25, LA BOLSA Y LA VIDA

21,00, TELEDIARIO

21,35, LAS TRIBULACIONES DEL JUEZ FRANKLIN:

«El asunto Hooper»

«La garganta del diablo»

Matt, Jenny, Cardston y Kit han hecho un alto en su largo caminar en busca de los Tanner. Hospedados en el hotel de la ciudad son testigos de la llegada de la Sra. Samantha Shelborne, una distinguida dama, vestida a la última moda de Boston, que busca un guía para que la lleve a la Garganta del Diablo.

19,30, INFORMATIVO JUVENIL

20,00, DEPORTE PARA TODOS

20,25, LA BOLSA Y LA VIDA

21,00, TELEDIARIO

21,35, LAS TRIBULACIONES DEL JUEZ FRANKLIN:

«El asunto Hooper»

El Juez Franklin, recibe con alegría, a J. Neely, compañero de promo-



GRAN OFERTA «ALDI» DEL 16 AL 28 DE NOVIEMBRE DE 1981

	P.V.P.
Turrón La Fama Jijona	277
Turrón La Fama Imperial	277
Turrón La Fama Coco	197
(Por cada tableta se regalan 10 pesetas de Lotería)	
Mazapán El Almendro, 200 gr.	115
Azúcar, 1 kg.	63
Arroz Sos, 1 kg.	61
Cola - Cao, 1,200	292
Chocolate Samalli relleno fresa, naranja, cereza y limón	41
Lentejas 1 Kg. Los Arcos Monstruo	107
Galletas María Premiun Cuétara, 800 gr.	99
Pastas Cabañas, 900 gr.	103
Queso en porciones El Caserío	53
Jamón York 300 gr. Lourño	65
Tomate natural Ceci, 1 kg.	37
Melocotón Cibón, 1 kg.	99
Aceitunas rellenas La Española, 300 gr.	54
Menestra de verduras congeladas, pte. 400 gr. TUNDRA	69
Anís Marie Brizard, 1 l.	295
Coñac 103 Etiqueta Blanca	250
Whisky Doble W Licorera	465
Ginebra M.G.	265
Málaga Virgen	185
Champán Freixenet, Carta Nevada	235
Detergente Skip, barril 5 kg.	519
Pronto muebles normal 18 onzas	175
Crema dental Profidem gigante	65
Pañales Mami Cel, 40 unidades	185
Pañuelos Cel bolsillo	55

NOTA.—Tenemos a su disposición las secciones de carne y fruta a los precios más bajos.



PRIMERA CADENA

14,15, CARTA DE AJUSTE

14,28, APERTURA Y PRESENTACION

14,30, PROGRAMA REGIONAL SIMULTANEO

15,00, CRONICA 3

16,05,

Herbolario El Carmen

Alimentos de Régimen y Naturales

Sección de Hierbas y Plantas Medicinales

Asesoramiento Dietético

C/ Salamanca, 3 (La Albuera) Tel. 42 03 97 SEGOVIA

1981
Año Nacional de Amor al Hijo

AMAR AL HIJO ES CONSTRUIR UN FUTURO MEJOR

Si tu hijo te importa orientate

Escribe a **Filium**.
Apartado de Correos 2421, Madrid

ción y convertido hoy en un brillante escritor. Walter presenta su amigo Eleanor Hooper quedando sorprendido al observar que ambos son también viejos amigos, y que entre ellos hubo algo más que una simple amistad.

MARTES 17

22,05, BLANCO Y NEGRO

22,35, MUSICA PARA SOBREVIVIR

«Tercera parte»

Todo hace presagiar que las tropas aliadas se acercan ya al campo de concentración. Las componentes de la orquesta observan en sus captos una actitud más tolerante hacia ellas. Sorprendente la directora de la orquesta Alma Rose es invitada a cenar en el barracón de Lagerführerin Mandel quien pretende de esta forma expresarle su admiración. Al día siguiente los miembros de la orquesta desfilan emocionadas ante el cadáver de su directora. Pocas horas después y de forma apresurada son evacuados del campo todos los prisioneros: los aliados están cerca.

23,35, MANO A MANO

24,00, AL CIERRE

00,15, DESPEDIDA

SEGUNDA CADENA

19,30, CARTA DE AJUSTE

19,43, APERTURA Y PRESENTACION

19,45, NOTICIAS 2

20,00, AVENTURAS DE SUPER-RATON

20,30, ALCORES

21,30, MIS TERRORS FAVORITOS

«No profanar el sueño de los muertos»

Un joven se dirige las vacaciones a casa de unos amigos. Un pequeño accidente le obliga a abandonar su motocicleta y a acompañar a una chica a casa de su hermana. Esta no anda muy bien de la cabeza y tiene problemas con el marido. Inmediatamente después hará aparición un individuo, que murió ahogado, y que trata de matarla.

23,20, FLAMENCO

23,45, NOTICIAS

24,00, DESPEDIDA Y CIERRE

PRIMERA CADENA

14,15, CARTA DE AJUSTE

14,28, APERTURA Y PRESENTACION

14,30, PROGRAMA REGIONAL SIMULTANEO

15,00, CRONICA 3

16,05,

17,00, DESPEDIDA

17,00, DESPEDIDA Y CIERRE

18,15, CARTA DE AJUSTE

18,30, APERTURA PRESENTACION Y AVANCE INFORMATIVO

18,35, LA COMETA BLANCA

19,00, EL LIBRO GORDO DE PETETE

19,02, VIDA DE ESTUDIANTE

«Un gesto de desesperación»

El profesor Kingsfield anuncia un examen parcial a sus alumnos. Jonathan Brooks, del grupo de estudios de Hart, confiesa a éste que no está preparado para superar el examen; no obstante Brooks consigue, de una manera sorprendente, el caso que Kingsfield va a presentar para su análisis. El grupo de Hart es el único que consigue la nota más alta: un diez.

20,00, NOMBRES DE AYER Y DE HOY

20,25, UN MUNDO PARA ELLOS

21,00, TELEDIARIO

21,35, 300 MILLONES

22,35, DALLAS

«En casa otra vez»

Garrison Southworth, hermano de Ellie, a quien todos creían muerto hace muchos años, aparece en el rancho acompañado de una joven y atractiva mujer. La sorpresa y felicidad de

saberlo vivo se torna en desconfianza para Jock y J.R. que temen la reclamación del rancho, al que legalmente parece pertenecerle por herencia. Ellie está dispuesta a arreglar los papeles y entregarle su hacienda.

23,35, VIVIR CADA DIA

24,00, AL CIERRE

00,15, DESPEDIDA

SEGUNDA CADENA

19,30, CARTA DE AJUSTE

19,43, APERTURA Y PRESENTACION

19,45, NOTICIAS 2

20,00, EL CARRO DE LA FARSA

«Una historia tan... de menta»



Vea mejor estos programas con un PHILIPS K.12

Galerías Sta. Columba

20,30, RETRATO EN VIVO

21,30, ARRIBA Y ABAJO

«Lo que vio el Lacayo»

Una tarde, en un «Pub» de Belgravia, frecuentado normalmente por sirvientes de las casas de este área, Edward, el lacayo de Eaton Place es escuchado por un detective cuando comenta con algunos amigos el comportamiento de Lady Natalie Tewkesbury. Se trataba del fin de semana en que Edward fue como mayordomo de James Bellamy a una casa de campo a la que acudieron varios invitados más. Esa noche Edward vio a Lord Charles Seymour salir del dormitorio de Lady Natalie. La conversación de Edwards va a suponer un serio problema entre dos miembros del Parlamento, uno de los cuales era gran amigo de Richard Bellamy.

22,30, LA VISPERA DE NUESTRO TIEMPO

23,45, NOTICIAS

24,00, DESPEDIDA Y CIERRE



HOTEL GRAN VIA

FIN DE SEMANA EN SEGOVIA
EN EL HOTEL MAS MODERNO Y MEJOR SITUADO
(Consulten precios)

Aire acondicionado en todas las habitaciones

Paseo de Ezequiel González
Tel. 42 78 61 (5 líneas)

MIERCOLES 18

PRIMERA CADENA

14,15, CARTA DE AJUSTE

14,28, APERTURA Y PRESENTACION

14,30, PROGRAMA REGIONAL SIMULTANEO

15,00, CRONICA 3

16,05,

17,00, DESPEDIDA Y CIERRE

17,30, CARTA DE AJUSTE

17,43, APERTURA Y PRESENTACION

17,45, FUTBOL

19,45, EL LIBRO GORDO DE PETETE

19,50, DIBUJOS ANIMADOS

20,00, UN MUNDO FELIZ

20,25, RAICES

21,00, TELEDIARIO

21,35, SESION DE NOCHE

«Un crimen por hora»

Gideon, inspector jefe de Scotland Yard, siempre flemático, se va enfrentando día a día con los numerosos casos que llegan a su apartamento. Su actividad es muy variada, y en su estilo narrativo nos va contando cómo resuelve los problemas diversos: robo de nóminas realizado con gran astucia, detención de un patológico asesino de mujeres, el asesinato de un detective por parte de sus cómplices, ya que se había descubierto estar recibiendo sobornos, etc.

23,35, HOMENAJE A LA PINTURA

24,00, AL CIERRE

00,15, DESPEDIDA

SEGUNDA CADENA

19,43, APERTURA Y PRESENTACION

19,45, NOTICIAS 2

20,00, DIBUJOS ANIMADOS

20,30, ENTRE DOS LUCES

21,00, BENNY HILL

21,30, EL TESTIGO

22,30, LOS MITOS

«Fedra»

Fedra, la esposa de Teseo, intenta seducir a Hipólito, su hijastro, tratando de despertar la sexualidad de éste, oculta a su entender, por un conflicto psicológico del joven.

23,45, NOTICIAS 2

24,00, DESPEDIDA Y CIERRE

JUEVES 19

PRIMERA CADENA

14,15, CARTA DE AJUSTE

14,28, APERTURA Y PRESENTACION

14,30, PROGRAMA REGIONAL SIMULTANEO

15,00, CRONICA 3

16,05,

17,00, DESPEDIDA Y CIERRE

18,15, CARTA DE AJUSTE

18,30, APERTURA PRESENTACION Y AVANCE INFORMATIVO

18,35, LA COMETA BLANCA

19,00, EL LIBRO GORDO DE PETETE

19,02, MICKY Y DONALD

19,30, TIERRAS Y PROFUNDIDADES

«Los llanos y sus hombres»

20,00, PANTALLA ABIERTA

«Aquellos años 60»

INCAL

AGUA CALIENTE Y CALEFACCION
CON TODO TIPO DE COMBUSTIBLES

Pedro de Fuentidueña, 13
SEGOVIA

Teléfonos 429718
423963

LABORATORIO DE IDIOMAS



AZOGUEJO

Aprenda sin esfuerzo: INGLÉS - FRANCÉS ALEMÁN

Sistema oficial de la UNESCO

San Agustín, 11 Teléfono 41 48 80

21,00, TELEDIARIO

21,35, ESTA NOCHE

23,35, FICCIONES

El rumor»

Por la ciudad cunde el rumor de que las personas de cierta edad acusan a sus semejantes un grave perjuicio. Ellos hacen que se intente por todos los medios evitar la convivencia con los ancianos, tratando de hacer que desaparezcan de las casas para que no tengan contacto con sus familias. El encargado de la recogida de los mayores, visita las casas en las que los hay para convencer a los suyos de que acepten las disposiciones de las autoridades.

23,00, EN ESTE PAIS

24,00, AL CIERRE

00,15, DESPEDIDA

SEGUNDA CADENA

19,30, CARTA DE AJUSTE

19,43, APERTURA Y PRESENTACION

19,45, NOTICIAS 2

20,00, LOS CHICOS DEL 47 A

«La honradez es la mejor política»

Un compañero de Willy le propone la entrada en una pandilla cuyo primer requisito para la aceptación consiste en robar un juguete. Esto plantea al muchacho un serio problema cuya solución no se atreve a buscar.

20,30, ZARABANDA

21,39, MUSICAL ESPECIAL

22,45, LA CAIDA DE LAS AGUILAS

«Principiantes absolutos»

Desde la caída de la Comuna de París la acción revolucionaria socialista

se había concentrado en Rusia. Pero hacia el comienzo del nuevo siglo una nueva fuerza revolucionaria más sistemática había emergido junto al partido democrático, cuyo liderazgo era principalmente ruso. Esta nueva generación de marxistas encontró asilo en Londres y allí fue donde Lenin y su esposa Krupskaya se reunieron con Trotsky para organizar un plan encubierto en Rusia, Lenin que abogaba por una máquina partidista centralizada y fuerte, tenía la oposición de casi todos los líderes social-demócratas. Sin embargo en el Congreso del Partido celebrado en Londres en 1903. Lenin actuó con astucia y el Partido se dividió en dos tendencias, una mayoritaria o bolchevique y otra minoritaria o menchevique.

23,45, NOTICIAS 2

24,00, DESPEDIDA Y CIERRE



PRIMERA CADENA

14,15, CARTA DE AJUSTE

14,28, APERTURA Y PRESENTACION

14,30, PROGRAMA REGIONAL SIMULTANEO

15,00, CRONICA 3

16,05,

17,05, BLA, BLA, BLA

17,45, ESPAÑA ESTUVO ALLI

18,35, AVANCE INFORMATIVO

18,38, LA COMETA BLANCA

19,03, EL LIBRO GORDO DE PETETE

19,05, SPIDERMAN «El reto del bultre»

El Bultre, considerado como aliado del Hombre Araña, intenta obtener dos millones de dólares del Alcalde de New York, a cambio de no destruir la ciudad.

19,30, OTRAS COSAS

20,25, MAS VALE PREVENIR

21,00, TELEDIARIO

21,35, TEATRO

«El criado»

Tony Williams, regresa a Londres tras un viaje por Africa y allí le espera un importante cambio de posición económica. En la capital le espera su amigo Richard y Sally, una joven a la que conoció en Tanganica, y de la que está enamorado. Richard se ha encargado de buscarle vivienda y también le ha proporcionado un criado que a su eficiencia en el servicio une una gran personalidad y energía...

23,35, MUSICA MAESTRO

24,00, AL CIERRE

00,15, DESPEDIDA

SEGUNDA CADENA

19,00, CARTA DE AJUSTE:

19,13, APERTURA Y PRESENTACION

19,15, NOTICIAS 2

19,30, LA CLAVE

23,45, NOTICIAS 2

24,00, DESPEDIDA Y CIERRE



PRIMERA CADENA

10,45, CARTA DE AJUSTE

10,59, APERTURA Y PRESENTACION

11,00, SABADABADA

13,00, CONCIERTO

14,00, INFORMATIVO

15,35, LOS PICAPIEDRA

16,05, PRIMERA SESION

«El mundo en sus manos»

San Francisco, 1850: El capitán de una goleta dedicada al comercio de pieles de focas en Alaska, está viendo amenazada su forma de vida por la creciente matanza de estos animales que están llevando a cabo los cazadores rusos. En esta situación, en el transcurso de una fiesta que ha ofrecido a sus tripulantes, conoce a una mujer de la que se enamora instantáneamente ignorando que se trata de una condesa rusa. Las relaciones entre ambos cobran rápida intensidad y deciden casarse. Pero, inopinadamente la víspera del día fijado para la boda, la novia es secuestrada.

18,00, APLAUSO

19,05, LAPIZ Y PAPEL

20,00, LOS ANGELES DE CHARLIE

«Salvar a un ángel caído»

Un viejo amigo de Charlie, le pone en antecedentes, de que su hija Bess ha desaparecido. Los Angeles logran descubrir que la muchacha es la estrella de una serie de películas que distribuye un tal Joe Willis un hombre con pésimos antecedentes dentro del mundo del cine. El novio de Bess aparece muerto cerca de donde Willis suele rodar sus películas; esta circunstancia hace sospechar a Charlie de que el muchacho no ha muerto víctima de un accidente.

21,00, NOTICIAS

22,15, SABADO CINE

«Desnuda frente al mundo»

Un joven, recién licenciado

do del servicio militar, traba conocimiento con una dama de moral dudosa, pero con un corazón de oro. Cuando el padre del muchacho, un financiero de elevada posición, conoce esta relación, intenta intervenir para interrumpirla definitivamente, pero ambos amantes se fugan juntos.

00,10, DESPEDIDA

SEGUNDA CADENA

15,15, CARTA DE AJUSTE

15,28, APERTURA Y PRESENTACION

15,30, TOME LA PALABRA

16,00, VIDA EN LA TIERRA

«La invasión de la tierra»

17,00, RETRANSMISION DEPORTIVA

18,30, POLIDEPORTIVO

19,30, CINE CLUB

«Encrucijada»

David Talbot, un diplomático francés de brillante porvenir, es sometido a una intencional chantaje que acaba derivando en un gran escándalo. Al parecer, el diplomático, que sufrió años atrás un ataque de amnesia que borró todo su pasado, es en realidad, un tal Peletier, un vulgar delincuente y asesino. Llevado el caso ante los tribunales, David es absuelto gracias a la contundencia de un testigo. Pero el testimonio de este individuo es falso, ya que lo que pretende es chantajear al diplomático confesándole que fue su compinche en su vida de fechorías.

21,00, OPERA

23,30, DESPEDIDA Y CIERRE:


DE LA SIERRA SEGOVIANA



CELESE

LECHE PASTEURIZADA
LA LECHE MAS NATURAL
UN PRODUCTO SEGOVIANO
AL SERVICIO DE SEGOVIA

Nº10
(Pastillas para dormir)




BARBITURICOS


En caso de envenenamiento por barbitúricos.

Qué debo hacer:

- Provocar el vómito.
- Beber unos 30 gramos de carbón vegetal mezclado en agua. O agua con bicarbonato.
- Trasladar urgentemente al paciente a un centro hospitalario.
- Importante recordar el tipo y cantidad de producto que ha producido el envenenamiento.



CONSEJO DE CRUZ ROJA



MUEBLES

CRISTOBAL - *Decoración*

- * La más amplia gama en mobiliario y puertas
- * Mueble auxiliar para regalo

General Santiago, 6

Teléfono 420494

CONCEPCION ARENAL FUE LA PIONERA DE LOS DERECHOS HUMANOS

Concepción Arenal, poetisa de fina lírica y de honda profundidad filosófica, abordó con capacidad y juicio sereno los problemas humanos y los del derecho internacional, especializándose, tras largos estudios, en la problemática de los desvalidos, menesterosos y privados de libertad.

Visitadora de prisiones, publicó entre otras obras e infinidad de artículos en la prensa especializada de la época, «La mujer del porvenir», «Ensayo sobre el derecho de gentes», «Cartas a los delincuentes» y «El visitador del pobre». Nacida en Ferrol, en 1820, fallecería en Vigo, en 1893.

LA OBRA FECUNDA EN DEFENSA DE LOS DERECHOS HUMANOS

Hay quien ha definido la obra de Concepción Arenal, agrupándola en tres conceptos diferentes: Justicia, Bondad y Belleza, tres ideales en su modo personal de pensar. Rafael Salillas considera a la eximia pensadora de esta guisa: «Vivió más de lo que vivió, siendo legítimo aplicar —señala— sus esfuerzos en estas palabras suyas: «El tiempo es corto; pero el tiempo no se aprecia, ni se mide, ni se utiliza según el número de veces que el minuterero del reloj da vueltas sobre la esfera, sino según la cantidad y profundidad de las impresiones que se reciben.»

SU CONCEPTO DEL DELITO Y SUS CAUSAS

Concepción Arenal nos da exacta definición al interrogante de ¿Qué es el delito?, que le sintetiza así: «Moralmente considerado, como el Visitador debe considerarle, el delito es, en último análisis, un acto de egoísmo, en el que el delincuente prescinde o quiere el daño de otro por su provecho o por su gusto, por cálculo exacto o errado, o cediendo al impulso de algún desordenado apetito.

Sobre la base del egoísmo prepara sus rapiñas la codicia, sus falsedades la calumnia, sus atentados, la lujuria y sus horrores, la crueldad y la venganza. Las inclinaciones, las circunstancias, los medios personales o sociales de que dispone el egoísta, hacen de él un pícaro legal, un pícaro fuera de la ley, que infringe según las situaciones en que se encuentra y según su instinto y facultades le impelen o le contienen en uno y otro sentido.»

SU CRITERIO PARA LA DISMINUCION DE LOS INCORREGIBLES

En torno a la filosofía y crítica de legítimo corte penalista, Concepción Arenal dejó escrita su tesis relativa a los sistemas idóneos para lograr la disminución de los incorregibles: «Creemos que cuando los em-

pleados no moralizan a los penados, hay peligro de que éstos los desmoralicen a ellos, de modo que es de temer la mala influencia de esa masa flotante que no puede ser influida para el bien.»

.....
«y como la prisión pasajera deshonor pero no escarmenta, el que la temía antes de entrar sale sin grande, tal vez sin ningún temor de volver a ella.

La prisión larga puede, aunque así no suceda en la mayor parte de los pueblos, educar, intimar, modificar en el sentido del bien al recluso, cuya buena fama no empaña porque está ya manchada por la gravedad del delito; pero la prisión por causa leve, la prisión corta, es esencialmente perjudicial y más propia para aumentar la reincidencia que para contener el delito.»

REFLEXIONES EN TORNO A LOS LICENCIADOS DE PRESIDIO

En aquel tiempo en que transcurrió la vida de la ilustre penalista gallega, agitada en parte, conociendo la amargura de su destierro y exilio, por mor de la agitada vida política y las revoluciones que gravitaban sobre España, de nuevo en Madrid, en 1851, ha de mantener su lucha entre el concepto romántico y místico de la vida, que al final dará el triunfo a éste, por la gran obra humana que la caracteriza.

Como ha dicho Martín-Navarrete Ruiz «sonaron los clarines que anuncian al mundo entero que una mujer española sale a la palestra para luchar en favor de los caídos, de los pobres, de los abandonados.» Y añade: «más tarde, pasado algún tiempo, también practicará la caridad y escribirá para los delin-



Mi opinión

Profeta en tu tierra

El hecho cultural en Segovia aporta dos vertientes muy claras: las personas que son el cauce por el que este bien común puede llegar a los segovianos y el público.

Con este articulito quiero referirme a las primeras únicamente para reflexionar cortamente sobre un fenómeno curioso y triste en nuestra pequeña ciudad: la música polifónica.

En Segovia tenemos dos corales: «Agora» y «Voces de Castilla». En Segovia (y no me meto con el último «Cultural Poetas») parece que sólo se hace justicia a «Voces de Castilla». En principio diré que no conozco las raíces profundas de esta faceta de la música, pero sí que afirmo que me gusta bastante. (Personalmente el estilo de «Agora», más melódico, me gusta más que el excesivamente forzado de «Voces de Castilla»).

Basándome en que a la «Coral Agora» se le está haciendo poco o ningún caso sólo voy a resaltar algunos datos que nos lleven a la meditación y que de paso sirvan para alargarlos a otros temas más amplios.

La sociedad en que vivimos es de competencia, quizá no sea lo más humano, pero hemos de admitirlo. Lo que no me parece tan correcto es que se compita sin equidad.

La «Coral Agora» fue la primera que empezó en Segovia a enseñarnos lo que era la Polifonía al gran público bajo el nombre de «Coral del Centro S.A.I.»; eso parece, con ser importante, que lo olvidamos.

Este coro está formado por personas que en ningún caso sobrepasan los veintiséis años y que en su gran mayoría rondan los veinte.

«Agora» es fruto de muchos sacrificios y estudio. Sacrificios que no se ven recompensados, (espero que Marisa, la directora, me perdone la indiscreción): Cuando se organizó la I Semana de Masas Corales en Segovia, el presupuesto se estableció en 250.000 pesetas; pues bien de esta cantidad sólo se concedieron 10.000, el resto tuvo que salir de los dineros obtenidos en otras actuaciones, la mayoría fuera de nuestra capital. (¿No hubiera sido mucho más lógico que este dinero se hubiese gastado en cursos de perfeccionamiento, por ejemplo?).

Para el disco que se prepara de música polifónica en Segovia esta Coral no fue llamada en principio, menos mal que alguien se presentó y entonces los organizadores fueron incapaces de negarse a su participación.

El último de los desatinos (y el espacio no me permite seguir con otros) es el de la nueva obra a nivel mundial que se lleva gestando algún tiempo en nuestra tierra. Me refiero a una obra que está compuesta especialmente por un autor argentino sobre textos de Pablo Neruda. Desde luego es un honor para Segovia que esta magna obra tenga por primeros intérpretes a unos convecinos nuestros. Pero si queremos oír en Segovia este acontecimiento hemos de esperar a la II Muestra de Masas Corales, mientras tanto en Salamanca, primero, y en Cuenca después tendrán el honor de oírlo.

Nadie, desde luego, es profeta en su tierra.

AMANDO CARABIAS MARIA

ANTONIO GOMEZ SANTOS

LA FOTOGRAFIA, UN ARTE



«Solitario».—Autor: Benito Herrero Rubio (Carbonero el Mayor)



CORREO FILATELICO

Las próximas emisiones de sellos

Recordamos a nuestros lectores que la emisión América-España que estaba prevista para el día 12 de octubre pasado, fue modificada tanto en lo que se refiere a la fecha que se trasladó al día 13 del actual, como que, de los dos valores que la componían, queda reducida al de 12 pesetas. Se mantiene que dicho efecto refleje algún motivo alusivo sobre la Exposición Internacional de Filatelia ESPAMER-81 a celebrar en Buenos Aires durante los días 13 al 22 de noviembre.

Sentimos no poder reproducir el aspecto gráfico del sello dedicado a esta importante manifestación filatélica, pero sí cada uno de los matasellos especiales que día a día serán estampados en la correspondencia en el recinto de la exposición.

Para esta ocasión los Correos argentinos emiten una hoja de ocho sellos que reproducen cada uno de ellos la figura ecuestre del general José de San Martín. Los sellos están dispuestos en forma vertical de manera que entre sello y sello, como bandeleta, figura el emblema oficial de ESPAMER-81. De los ocho sellos que componen cada pliego, cuatro son de facial 1000 Pesos y los cuatro restantes de 1500 Pesos. La tirada consta de 206.000 hojitas o pliegos.

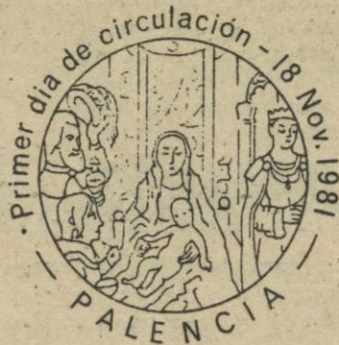
Esta Exposición Filatélica Internacional de América, España y Portugal, promete ser una

quisiéramos decir al coleccionista que nos lea, que un buen paso para ir progresando en el coleccionismo integral de nuestros sellos sería avanzar en dirección a incorporar en la colección, aquellos matasellos relacionados con esta serie.

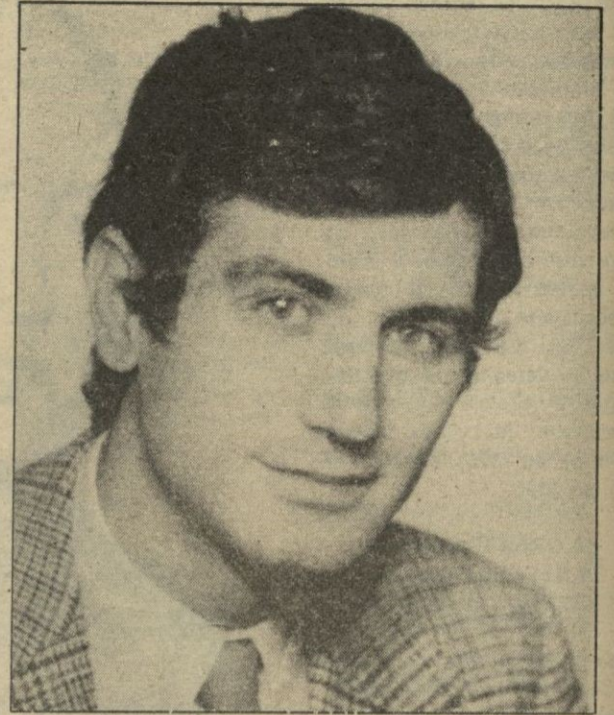
Podrían ser los de primer día que serán utilizados en Madrid y Barcelona y aunque suponemos que serán los mecánicos inexpressivos de siempre, por ser los que certifican la circulación de la serie, no deben faltar en este conjunto. También podría resultar interesante obtener el día de su puesta en venta de la serie que nos ocupa, el matasello del Servicio Provincial Filatélico de Segovia. Y para redondear habría que conseguir aquellos matasellos que reproducimos, que por ser los genuinos de esta emisión a utilizar en Palencia, no puede prescindirse de ellos.

A poco que el coleccionista medite, verá que con esta medida de reunir en colección ciertos matasellos, ésta toma un interés y una extensión que no podía preverse, aunque puede ceñirse tan solo a alguna pieza de las que en un abanico de posibilidades damos a conocer.

Si Vd. amigo lector hace la prueba inicial, se percatará de cuanto decimos y verá como puede ser un buen paso para dar interés a la colección, inclu-



ALBERTO GARCIA GIL
ARQUITECTO



— ¿Cuál ha sido el objetivo de tu viaje a Méjico recientemente?

— Participar, como ponente invitado por el Consejo Internacional de Monumentos y Sitios y la Universidad Autónoma de Méjico, en el segundo simposio interamericano del Patrimonio Monumental, que se celebró en Morelia, capital del Estado de Michoacán. Al mismo tiempo, pronunciar conferencias en la citada Universidad y en el SAHOP (equivalente a nuestro MOPU). Ya en años anteriores tuve la oportunidad de desarrollar cursos y conferencias en Méjico; pero esta ocasión ha sido particularmente interesante, tanto por el carácter de los trabajos que expuse como por el momento particular del proceso de conservación de los centros históricos americanos. La experiencia ha sido positiva y tendrá su continuidad dentro de unos meses ya que he sido invitado a participar en algunos trabajos de planeamiento de centros históricos.

— ¿Cuál ha sido el contenido de estas conferencias?

— En principio, mi tema constante es Segovia y las experiencias concretas que me ha proporcionado la actuación sobre su realidad, en muy diversos aspectos de restauración, planeamiento, integración, etc. Creo que los que, de una u otra forma, intervenimos sobre los aspectos físicos de la Ciudad, adquirimos un bagaje de datos que sin entrar en valoraciones, pueden constituir una aportación a ofrecer al análisis, la crítica y la elaboración de consecuencias. Tenemos el deber social de contar honestamente nuestra aventura y de exponerla a esa crítica honestamente formulada, de la que se deriva un notable aprendizaje para el trabajo futuro.

En esta ocasión he hablado de Cuéllar, del trabajo que hemos realizado para la Dirección General de Arquitectura del MOPU, dentro de un amplio programa de este organismo como aportación al Año Europeo del Renacimiento de la Ciudad, y gracias al interés por estos temas del delegado provincial del Ministerio. Se ha tratado del programa de rehabilitación integrada del recinto amurallado de Cuéllar y de la Metodología para el planteamiento de Centros Históricos que del mismo pueden extraerse. Se ha desarrollado el planteamiento de la rehabilitación de la ciudad existente como única alternativa coherente de desarrollo urbano en nuestra circunstancia histórica, cultural, social y económica, a partir de la coordinación y el entendimiento de todas las fuerzas públicas y privadas que intervienen en la ciudad y con el objetivo de la mejora de las condiciones de vida de los ciudadanos; esto es, a partir de una reestructuración de las actuales realidades, moderando tanto a catastrofistas como a iluministas y buscando, básicamente, al hombre.

— ¿Qué incidencia tiene la arquitectura europea en América?

— La preocupación por el Patrimonio Arquitectónico es una situación cultural universal; los métodos de trabajo son cada vez más generalizados, dentro de las peculiaridades de cada realidad física; el planteamiento de las implicaciones sociales y económicas de la conservación ya es una norma básica.

Es evidente que Méjico presenta una realidad social muy diferente a la europea, pero en la medida en que la Rehabilitación Integrada de la Ciudad plantea una nueva ética de la Conservación, fundamentalmente encaminada al desarrollo social humanísticamente considerado; se constituye en un apoyo eficaz para la solución de problemas más amplios.

El hecho de que, como una nota de las características sociales, se hayan mantenido valores humanos que el desarrollo industrial acelerado de Europa ha hecho desaparecer, posibilita avanzar más rápido en los planteamientos del tipo del que nosotros proponemos: aquí tenemos que recuperar formas y estructuras sociales con intención eficazmente progresistas, allí han de lograr, a partir de formas de convivencia, muy valiosas, mejoras que lleven a un mayor equilibrio y justicia sociales. Y creo que la nueva forma de entender el desarrollo y la conservación (que no son, ni deben de ser términos antagónicos sino todo lo contrario) de la ciudad va a ayudar mucho en este camino. Así lo han entendido los compañeros americanos y en este sentido se está trabajando ya en los Centros Históricos de Méjico.

B. GARCIA SISTAC



gran manifestación de las filatelas respectivas.

El próximo día 18 de noviembre, tal como estaba previsto en el programa de emisiones para 1981 y después confirmado en la rectificación dicho programa, se pondrá a la venta y circulación la serie de Navidad-81, compuesta de dos valores y de 12 y 30 pesetas, cuyos motivos representativos se refieren a la Adoración de los Reyes, Cervera de Pisuerga (Palencia) y El Nacimiento, Paredes de Nava (Palencia), respectivamente.

La tirada total es de cuarenta millones para el primero y ocho millones de efectos para el segundo.

Con este motivo nosotros so visto desde diversos ángulos. **Joé María GOMIS SEGUI**

MATASELLOS ESPECIALES

La Sociedad Filatélica de Segovia nos informa sobre matasellos especiales y rodillos de propaganda próximos a utilizar:

En Valencia, Expomundial-España 82-Valencia, durante los días 18 al 22 de noviembre.

En Madrid, Juvenalia'81, durante los días 26 de diciembre al 5 de enero.

En Madrid, II Jornada de Divulgación sobre la Ceguera, durante los días 8 al 12 de diciembre.

En Madrid, XXI SIMO, durante los días 13 al 20 de noviembre.

En Zumárraga.— Filat. Erak. Iparragirren Heriotzaren Mendeurrena; durante los días 16 al 20 de diciembre.

En Madrid.— XX Aniversario Hermandad del Maestrazgo; durante los días 4 al 8 de diciembre.

En Barcelona.— XIII Criterium Internacional Ciudad de Barcelona - Memorial Joaquín Blume; durante el día 19 de diciembre.

RODILLOS DE PROPAGANDA

En Valencia, 2 Mostra Cinema Mediterrani-Valencia, del 1 al 30 de noviembre.

En Madrid, Juvenalia'81, del 26 de noviembre al 26 de diciembre.