

EL ADELANTADO DE SEGOVIA

Correspondencia: Apartado 11.—Teléfono 25

Diario de la tarde fundado en 1901 por Rufino Cano de Rueda

Redacción y Administración: San Agustín

Año XL.—Número 11.306

Martes 14 de Mayo de 1940

Precio del ejemplar: 15 céntimos

Comunicado francés: Ha sido evacuada la ciudad francesa de Sedán

El enemigo ha alcanzado la línea del Mosa, desde Lieja hasta Namur y Sedán. El ataque alemán se desarrolla con violencia extraordinaria

La gran batalla en el aire continúa con toda intensidad

Es inminente la caída de Rotterdam en poder de los alemanes

ESPAÑA

La tendencia de las Bolsas

Madrid.—La agitación internacional está convirtiéndose en un factor psicológico de primera importancia en cuanto afecta a la Bolsa. Como ya hemos quedado en claro, no hay "valores de guerra", y estos mismos valores de especulación los que más se dejan impresionar por este anormal estado de negocios, perdiendo sus buenos precios y mucho de su negocio. Mala época, en verdad, para valores industriales en general. El negocio cada día es más malo, y en esta textura, un pequeño paquete de títulos sirve, como u otro sentido, para provocar un rápido cambio de tendencia, un alza o una baja, que puede suceder, pues nunca sabrá, como ahora, que la tendencia no existiera, porque al cambiar de un día para otro la línea de orientación no hay manera de formarlas.

Hasta los valores eléctricos que normalmente se encontraban muy apreciados por el público han flojeado también o por lo menos pasaron su movimiento de alza. En absoluta contraposición con la tendencia, los fondos públicos, en general, se encuentran en un auge, viéndose muy favorecidos por el público que acude a este sector con grandes masas de dinero. Y no sólo son los valores del Estado—los que están bien, para les toca el turno a las céculas hipotecarias que se han beneficiado de una considerable corriente de compras que hizo crecer los cambios hacia arriba. Los valores municipales van mal, mientras las cédulas de crédito local sostienen los cambios. El público se mantiene, como se ve, muy inclinado hacia la versión en estos valores públicos de renta fija y cotización estable, mientras en los industriales acentúa su precaución y su reserva. Signo de los tiempos.

Nuevo gobernador militar de Segovia

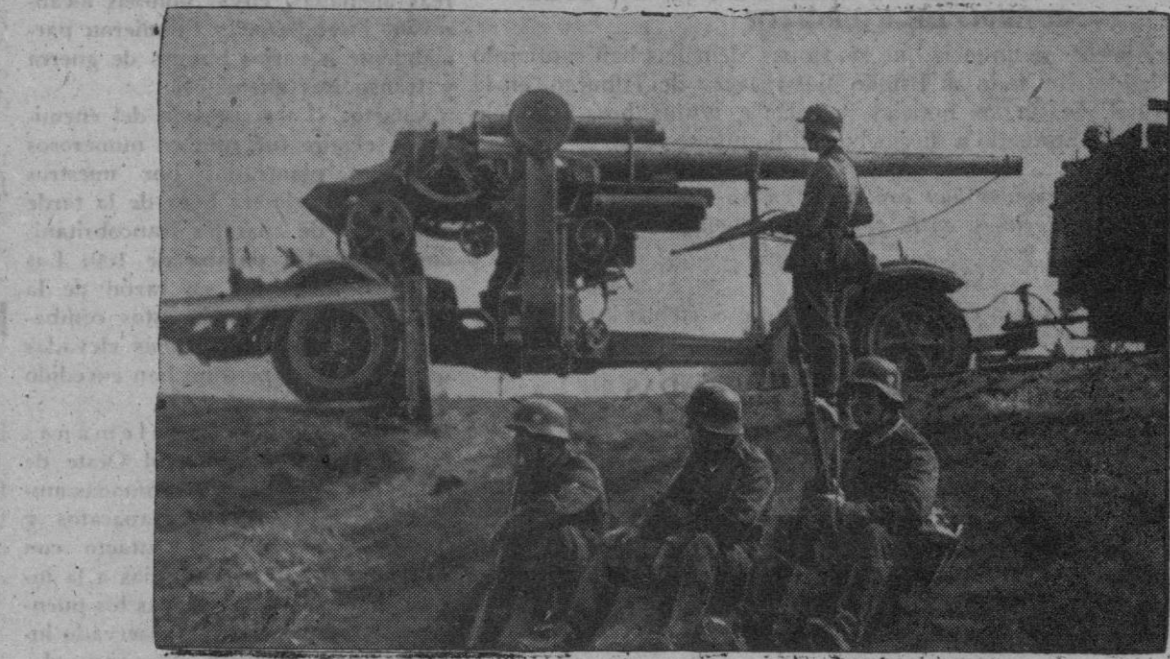
En virtud de reciente disposición, cuando se hagan cargo de los Gobernadores militares los coroneles más dignos, se ha poseído el de la provincia de Segovia y su provincia, el coronel de Infantería, jefe de la Caja de Pensiones de nuestra ciudad, don José Duarte Iturzaeta, que es uno de los más prestigiosos coroneles de la Armada.

Las tropas anglo-egipcias

se procede a evacuar diversos territorios

El 14 (2 t.).—La «Gazzeta del Popolo» recibe informaciones de El Cairo en las que dice que el presidente del Consejo egipcio, Maher Pasha, ha recibido al embajador de Italia con quien ha sostenido una larga conversación.—Efe.

El 14 (2 t.).—«Il Popolo d'Italia» publica informaciones de El Cairo en las que se dice que, «por fines de seguridad», las fuerzas militares egipcias e inglesas han ocupado importantes bases en Egipto. El presidente del Consejo, Maher Pasha, continúa «Il Popolo»—ha dado instrucciones al Gobierno para evacuar los territorios occidentales de Sollum Barran y Matruh. Se trata de territorios próximos a los confines de Libia.—Efe.



ARTILLERIA ANTIAEREA PESADA ALEMANA.—Camino del frente pasa la artillería antiaérea alemana. Una de las patrullas establecidas en la ruta, permanece vigilante

París, 14 (2 t.).—Comunicado oficial del 14 de Mayo:

El ataque alemán se desarrolla con violencia extraordinaria. Nada importante que señalar en Bélgica central. El enemigo ha alcanzado la línea del Mosa, desde Lieja hasta Namur y Sedán. Esta última ciudad ha sido evacuada y la lucha se encarnizada en los alrededores más inmediatos, así como en la región al Norte de Dinant. Continúa la batalla al Sur de Longwy hasta el Mosela. Los ataques enemigos han sido rechazados en la región de Wissembourg. Nuestras tropas y las tropas aliadas luchan con gran valor contra el enemigo, que ha desplegado con extraordinaria intensidad su esfuerzo a base especialmente de aviación y carros de asalto. Al finalizar la jornada del 13 de Mayo, dieciséis aviones enemigos han sido derribados y este número debe ser añadido a la cifra en el comunicado de ayer noche. Durante la noche última nuestra aviación ha efectuado numerosos vuelos de reconocimiento.—Efe.

LA SITUACION DE ROTTERDAM

París, 14 (2 t.).—Los alemanes desarrollan esfuerzos en dirección a Rotterdam cuya caída es inminente. También al Suroeste a través de las Ardenas en dirección a Sedán. La gran batalla está entablada sobre todo en el curso del Mosa, desde Lieja a Sedán. Los fuertes continúan defendiéndose. Al Sureste de Tirlemont contraataques franceses han detenido el avance alemán. La batalla aérea continúa con gran intensidad.—Efe.

JUICIOS DE TECNICOS FRANCESES

El enemigo ha comenzado, nada más, su colosal empresa

Con la totalidad de sus gigantescos medios. "Debemos tener plena confianza y esperar"

Acaso también hay que esperar un ataque sobre la línea Maginot

París, 14 (2 t.).—Todos los periódicos franceses estiman, sin excepción, que los ataques alrededor de Lieja y en las Ardenas belgas van a ser redoblados en violencia y en intensidad.

«Le Petit Parisien» dice que la fecha del 13 de Mayo, en la que los aliados comenzaron su ayuda en territorio belga, se juzga de interés capital por el Rey y por el Gobierno de Bélgica.

M. Henry de Kerillis considera que la lucha en Bélgica y en los Países Bajos no es todavía el objetivo principal del esfuerzo del enemigo, sino que la impresión de gran número de técnicos es que los alemanes quieren distraer la atención de los aliados en el Norte para atacar por Suiza. Acaso también, opina Kerillis, hay que esperar un ataque sobre la línea Maginot. Lo que sabemos—añade—es que el enemigo ha comenzado, nada más, su colosal empresa con la totalidad de sus gigantescos medios.

El general Brecard, en «Le Jour», subraya que la fase de la batalla entre Zuiderzee y el Mosela ha de durar varias semanas y que no debe constituir una sorpresa que se avance y se retroceda, pero que las posiciones aliadas son firmes "y debemos tener plena confianza y esperar".

En el «Victorie», M. Gustavo Herve enumera las dificultades, pero dice que el general Gamelin ya las prevé, y las encontró solución. Guardemos—dice—una ilimitada confianza en la vigilancia y en el entrenamiento de nuestras tropas.—Efe.

Parte del Gobierno holandés en LONDRES

Londres, 14 (2 t.).—Esta mañana han llegado a Londres el presidente del Consejo y varios ministros holandeses.—Efe.

LA INVASION GERMANICA

La historia se repite; no sólo de la época de la Gran Guerra, sino del tiempo viejo de nuestras andanzas guerreras por Europa: Alemania, se halla hoy en idéntico ademán que los españoles de Felipe II, días antes de San Quintín; los Flandes (Bélgica y Holanda) en incendio e inundación contra el dominio de España; Inglaterra, apostando fuerzas para acudir en socorro de los franceses; y éstos, reuniendo sus mejores capitanes y soldados cerca de la frontera, junto al mar. El Luxemburgo, base española, donde Cristóbal de Mondragón—gobernador perpetuo hasta su muerte—manda con más amor que violencia, amagando el flanco izquierdo de Francia; y todos sobrecogidos de espanto, ante la audacia de aquellos invasores, descalzos, mal vestidos, que no pudieron explotar la victoria por la penuria de los medios materiales. En esto se diferencian estas situaciones porque los alemanes tienen a su talento, cuanto quieren, y vuelan con las alas de su enorme poderío en el aire y su enorme motorización en la tierra. El empuje es igual; el motivo el mismo; defiéndense con el ataque; adivinan el pensamiento de los enemigos coaligados, y anticipan a sus designios.

Asombra la grandeza del plan germánico, y aún más grande es la impresión de su realidad, porque, si las inmensas dificultades se han vencido en el primer momento de la invasión simultánea de tan extenso territorio, las que se derivan forzadamente de las reacciones enemigas son para poner temor a los más esforzados corazones.

La táctica, es decir, la maniobra en combates, no ha comenzado todavía; la estrategia sí. Aparece dibujada en el avance alemán, como primer objetivo la marcha hacia el mar, la amenaza directa a Inglaterra, el sueño

de Felipe II y Napoleón I. Si la potencia de Alemania puede abarcar dos ofensivas al mismo tiempo, la que como una flecha parte en dirección a París—que fue ejecutada por los españoles—y la que asienta sus bases aéreas y marítimas en los puertos apuntando hacia el Canal de la Mancha, la empresa tendrá unas proporciones nunca registradas en la Historia militar del mundo: lo más probable a mi humilde parecer es que no se realicen las dos ofensivas simultáneamente; una línea estática hasta cierto punto, ya que la aviación permite actuar intensamente allá donde el Ejército terrestre no posee otra consigna que aguantar y otra de maniobra ofensiva.

Es demasiado pronto para hacer hipótesis; se desconocen los principales datos; efectivos alemanes desembarcados en la costa reunidos en Luxemburgo y llegados a Bélgica y Holanda por sus fronteras; cuál de estos sea el más considerable, y qué dirección lleva cada uno. Mientras no se conozcan más detalles, será imposible fijar las posiciones respectivas y deducir de ellas la situación. De todas maneras puede afirmarse que la guerra no ha de parecerse en nada a la del 14, en ventaja para Alemania, porque no hay diseminación de frentes; Alemania y Austria sufrirán un verdadero cerco habiendo de atender a frentes muy distantes, y teniendo a veces que retirar unidades de unos para acudir a otros.

Hoy no ocurre tan desventajosa necesidad; las reservas de hombres y material se encaminan en una sola orientación, y esta circunstancia, común a los dos beligerantes, dará a la guerra el tipo de maniobra clásico y eterno.

Luis Bermúdez de Castro

La Academia de Obreras Católicas de Segovia

Cuando la ignominia social se cernía sobre España, en aquellos años en que la zarpa marxista caía con furia sobre todos los valores de la hispanidad, surgió con valentía esta Academia, recogiendo a las obreritas segovianas de todas las tendencias sin preguntar de dónde venían para encaminarlas solamente a Dios, enseñándolas a ser buenas españolas.

En labor callada, al par que constante, han ido transcurriendo los años multiplicándose la matrícula y formándose en sus clases de enseñanzas post-escolares, un número considerable de jóvenes que se aumentan y renuevan cada año en que por el mes de Octubre se abren las puertas

de la Academia. Varias profesoras, con su directora al frente, dan las clases de Octubre a Mayo de todos los años. Cultura general, enseñanzas de hogar, corte y confección, biblioteca, formación cristiana... Tal es el ambiente de este Centro, que vive al margen de toda protección oficial aunque el beneficio recae sobre la clase más necesitada de esa protección.

No hace muchos días, más de sesenta alumnas de esta Academia visitaron El Escorial con una compostura y seriedad tan agradable, que psá si quisieran muchas juventudes que no se llaman obreras. Todos los años se cierran las clases con actos extraordinarios llenos de sencillez y

SUCESOS EN LA PROVINCIA

SU SANTIDAD

Ha recibido al obispo de Madrid-Alcalá
Ciudad del Vaticano, 14 (2 t.)
Su Santidad el Papa ha recibido al obispo de Madrid-Alcalá, doctor Eijo y Garay.—Efe.

EL REY DE BELGICA

Envía un telegrama a Su Santidad

Bruselas, 14 (2 t.).—El Rey de los belgas ha dirigido a Su Santidad el Papa un telegrama agradeciéndole en su nombre y en el del pueblo, las palabras de animo dirigidas por el Pontífice a la nación belga. Otro telegrama ha enviado el Rey Leopoldo al Rey de Inglaterra para agradecerle también sus palabras, expresándole que comparte con él la confianza inquebrantable en la victoria de la libertad y la independencia de los dos países.—Efe.

Los barcos yugoeslavos del Adriático

Han recibido orden de aplazar su salida

Jerusalén, 14 (2 t.).—Los barcos yugoeslavos que se encuentran en puertos del Adriático han recibido el orden de aplazar su salida. Los importadores palestinos han sido avisados del retraso que sufrirán sus mercancías. El servicio de navegación italiano continúa normalmente.—Efe.

Muere a consecuencia de una descarga eléctrica

Ribota.—Cuando el vecino de este pueblo, Conrado Martín Martín, de treinta años, de oficio electricista, se hallaba reparando una avería de la instalación de luz, en el domicilio de su convecino Alejandro Marina, sufrió una descarga eléctrica que le produjo instantáneamente la muerte.

El accidente se cree debido a haber sufrido avería el transformador que proporciona fluido a la población, dando paso de una corriente de alto voltaje a la red de distribución.

Un incendio

Armuña.—Se ha producido un incendio en un colgadizo situado en las afueras de este pueblo, habiendo quedado destruido dicho colgadizo y habiéndose quemado además dos carros de yugo, tres trillos y algunas cantidades de pajones de centeno y de ramera, todo ello propiedad del vecino de este pueblo Gabriel Velasco de Andrés. Las pérdidas se calculan en unas cinco mil pesetas.

La causa del incendio se debe a haber caído en el indicado cobertizo una chispa eléctrica durante la tormenta que descargó sobre este término municipal.

EN FRANCIA

El proceso contra los comunistas

París, 14 (2 t.).—Hoy comienza ante el tercer Tribunal militar el proceso contra catorce comunistas, entre los cuales se encuentran Vassart, alcalde de Alfort; Jules Frot, consejero municipal del trece distrito de París, e Hilario Soupre, alcalde de Montreuil.—Efe.

DEL GOBIERNO CIVIL

Nuevo presidente de la Diputación

Ha sido designado el señor Martínez de Pisón

El gobernador civil de la provincia, excelentísimo señor duque de San Lorenzo, al recibir esta mañana la acostumbrada visita de nuestro compañero, le manifestó que por el excelentísimo señor ministro de la Gobernación había sido designado para ocupar el cargo de presidente de la excelentísima Diputación provincial de Segovia, don Manuel Martínez de Pisón, ingeniero de Montes y personalidad de acusado relieve en la vida local, de cuyo prestigio, competencia e interés por los problemas provinciales puede esperarse una brillantísima labor en el desempeño del cargo que se le ha confiado.

Visitas

Nuestra primera autoridad civil ha recibido esta mañana las siguientes:

Coronel señor Terradillos, de Segovia; señor presidente accidental y secretario de la excelentísima Diputación provincial; señor jefe de Estadística; señor alcalde y teniente alcalde de Aragonés; señor alcalde de Aldehorno; señores concejales de Fuentesoto; don Angel Trapero, médico de Santo Tomé del Puerto; don Juan Herraiz, de Palencia; don Eloy Núñez, de Segovia; don Juan Evangelista Motos, de Segovia; don Eduardo Mazariñas, de Zamarramala; don Eugenio Santos, de Segovia.

ignorada de todos, sin protección oficial, cuando la labor que se hace es ampliamente social en beneficio de las humildes.

El final de curso este año se ha celebrado con una misa de comunión general celebrada por nuestro reverendísimo prelado en el Santuario de Nuestra Patrona, la Virgen de la Fuencisla.

Pensado, lectores, alguna vez que en Segovia hay una Academia de Obreras Católicas y considerad que la vida humana necesita para sostenerse de la palabra de Dios y del pan de cada día.

C. DE S.

LA GUERRA EN EL FRENTE OCCIDENTAL

Informes franceses: Los alemanes forman una gran avalancha

«El mando francés está colocando en posición un muro que contendrá la avalancha». «Las vanguardias franco-belgas se retiran lentamente, combatiendo, ante el enorme empuje alemán»

La Reina Guillermina, en Londres

Fué recibida por Jorge VI Londres, 13.—La Reina Guillermina de Holanda ha llegado esta noche a Londres. La Reina fué recibida en la estación de Liverpool Street por el Rey Jorge, al que acompañaban la Princesa Juliana y el Príncipe Bernardo. Efe.

La Gran Duquesa de Luxemburgo, en París

Ha cambiado su residencia París, 13.—La Gran Duquesa Carlota de Luxemburgo, acompañada del Príncipe consorte y de sus hijos, llegó anoche en tren a París. Se han alojado en un gran hotel del centro, donde residirán de riguroso incógnito.—Efe.

EL GOBIERNO HOLANDES

Amsterdam, 13.—Oficialmente se anuncia que el Gobierno holandés ha cambiado su residencia, para conservar por entero su libertad de acción.—Efe.

EN BARCELONA

Inauguración de una Escuela de Vuelos sin Motor

Barcelona, 12.—En el aeródromo del Prat tuvo lugar en la mañana del domingo la inauguración de la Escuela de Vuelos sin Motor, a cuyo acto asistieron el teniente general Orgaz, don Lorenzo Rodríguez de las Heras, en representación del gobernador civil; el alcalde y demás autoridades y jerarquías del Movimiento. También se hallaban presentes los cónsules de las Repúblicas Dominicana, Hondurás, Uruguay y Paraguay. Se celebró en primer término una misa de campaña, oficiada por el Padre Orobí, de la Compañía de Jesús, asesor religioso de las O. J. Frente al altar se hallaban formadas siete centurias de «flechas» y «cadetes», los alumnos de la Escuela y batallón de Trabajadores que actuó en las obras realizadas para la instalación de la Escuela. Terminada la misa el capitán Ballells dirigió unas palabras mostrando su satisfacción por las perspectivas que presenta la nueva Escuela, cuya finalidad es preparar a la juventud para un porvenir glorioso. El general Orgaz pronunció unas palabras dedicando elogios al teniente coronel Bayo, uno de los primeros caídos del Arma de Aviación, diciendo a los alumnos que debían seguir su ejemplo heroico y al mismo tiempo de gran patriotismo. Exhortó a todos a estudiar con tenaz constancia. A continuación el párroco del Prat bendijo cuatro planeadores construidos por los alumnos bajo la dirección de especialistas. Actuaron de madrinas las señoritas Mercedes Orgaz, Carmen González Oliveros, Mari Cazorro y Pilar Riviere. Las autoridades inspeccionaron las fuerzas y vieron los modelos de aeroplanos construidos por los alumnos.

MUSSOLINI

Ha presidido una conferencia militar Roma, 13.—(S. E. T.) Oficialmente se informa, a primera hora de la tarde de hoy, lunes, que el Duce ha recibido a los jefes del Ejército generales Pintor y Guzzoni, en presencia del jefe del Estado Mayor, mariscal Graciani, y del subsecretario del ministerio de la guerra, general Soddú. Mussolini fué informado de la situación militar de los ejércitos de Italia. El Duce ha encargado a ambos generales proseguir las obras de mejora de las fortificaciones alpinas en la frontera occidental italiana.—Efe.

Coñac Hidalgo

Madrid, 13.—En atención a las actuales circunstancias internacionales, determinantes de un considerable encarecimiento de los productos petrolíferos y de los transportes marítimos, y de considerar, por añadidura, la conveniencia de reducir los consumos superfluos de dichos productos, el Gobierno ha decidido iniciar una política de restricción que es ya regla general en Europa. En su virtud se han dictado tres disposiciones sobre la materia: una Orden de Hacienda elevando el precio de la gasolina y del «gas oil» en 0,25 pesetas litro; el del petróleo en 0,50 pesetas litro y el del «fuel oil» en 1,75 pesetas tonelada; un Decreto de la Presidencia del Gobierno reglamentando el consumo oficial de gasolina, sometiéndolo a cupo el consumo industrial y gravando el consumo privado no industrial ni agrícola de las gasolinas y sus mezclas con un impuesto de restricción, y una Ley por la cual se fija el impuesto de restricción en 1,75 pesetas por litro de gasolina. Las elevaciones citadas se aplicarán desde hoy martes. Dadas las dificultades de organización que ofrece el nuevo sistema, excepcionalmente y hasta el primero de Julio próximo, el consumo industrial y agrícola de gasolina satisfará también el impuesto de restricción, pero a partir del primero de Julio pesará tal percepción y además desde primero de Julio hasta 30 de Diciembre de 1940, sobre el precio corriente se descontará a dichos consumidores,

Coñac Hidalgo

Madrid, 13.—En atención a las actuales circunstancias internacionales, determinantes de un considerable encarecimiento de los productos petrolíferos y de los transportes marítimos, y de considerar, por añadidura, la conveniencia de reducir los consumos superfluos de dichos productos, el Gobierno ha decidido iniciar una política de restricción que es ya regla general en Europa. En su virtud se han dictado tres disposiciones sobre la materia: una Orden de Hacienda elevando el precio de la gasolina y del «gas oil» en 0,25 pesetas litro; el del petróleo en 0,50 pesetas litro y el del «fuel oil» en 1,75 pesetas tonelada; un Decreto de la Presidencia del Gobierno reglamentando el consumo oficial de gasolina, sometiéndolo a cupo el consumo industrial y gravando el consumo privado no industrial ni agrícola de las gasolinas y sus mezclas con un impuesto de restricción, y una Ley por la cual se fija el impuesto de restricción en 1,75 pesetas por litro de gasolina. Las elevaciones citadas se aplicarán desde hoy martes. Dadas las dificultades de organización que ofrece el nuevo sistema, excepcionalmente y hasta el primero de Julio próximo, el consumo industrial y agrícola de gasolina satisfará también el impuesto de restricción, pero a partir del primero de Julio pesará tal percepción y además desde primero de Julio hasta 30 de Diciembre de 1940, sobre el precio corriente se descontará a dichos consumidores,

Advertisement for 'VITA' water, featuring a cartoon character and text: 'RIÑON, HIGADO, ESTÓMAGO. AGUA CASTROMONTE VITA. EN BÓTELLAS Y GARRAFONES'.

La batalla se amplifica en el frente territorial de 400 Kms.

CRONICA MILITAR DE LA AGENCIA HAVAS París, 13.—La Agencia Havas publica la siguiente información militar: «Durante la jornada de hoy, los alemanes han atacado en todas partes con gran fuerza y encarnizamiento. En Holanda, los alemanes atacan al Oeste de Arnhem. A las tres de la tarde los holandeses resistían sólidamente en Grebbe, mientras que en el interior las autoridades se hacían cada vez más dueñas de la situación y reducían progresivamente a todos los núcleos de paracaidistas y elementos nazis holandeses que aun hacían resistencia. La situación ha sido restablecida en casi todas partes, especialmente en Rotterdam. En Bélgica, los alemanes han aumentado aún su presión en las dos alas: al Norte de Lieja, a la salida del canal Alberto, en dirección de Hasselt y Tongres, y en las Ardenas. Los alemanes ponen en línea unidades cada vez más numerosas. (Es una gran avalancha), se decía esta tarde en los medios militares franceses autorizados. Se añade que el Mando francés está colocando en posición un muro que contendrá esta avalancha. En dirección de Tongres y Hasselt, las fuerzas motorizadas francesas han dado duros golpes a las unidades motorizadas alemanas lanzadas hacia adelante. Se han producido combates en los que mil quinientos a dos mil carros de asalto se han hecho frente en un duelo infernal. En la zona de Lieja la situación es incierta. Pero los fuertes de Lieja se mantienen y pueden aún resistir mucho tiempo, a excepción del de Eben Emael, tomado por los alemanes hace dos días. El esfuerzo máximo de las fuerzas alemanas se está desarrollando en la zona belga de las Ardenas. Numerosas unidades, precedidas por varias divisiones blindadas, empujan en esta región del Oeste, en dirección del Mosa. En primer lugar avanzan los motociclistas, seguidos por autos-ametralladoras y por los carros de asalto, los cuales, a su vez, preceden a las columnas de infantería. Las vanguardias belgas y francesas se repliegan lentamente, combatiendo ante el enorme empuje alemán. En el flanco de este avance principal otras fuerzas alemanas combaten contra fuerzas francesas en la frontera de las Ardenas. Se están sosteniendo

Amsterdam, 13.—El comunicado del Cuartel General holandés dice principalmente: «En un pequeño sector, el enemigo ha alcanzado el Rhin. Las tropas holandesas le han rechazado, pero no pudieron mantenerse en este sector. En la provincia del Norte, el enemigo ha fortificado sus posiciones. Una sección alemana se mantiene en el Sur de Rotterdam. Las tropas alemanas que ocupaban la calle Langestraat consiguieron alcanzar el puente de Oerdyk y lo atravesaron. Aumentan los contingentes de tropas francesas en el Brabante. Varias unidades del Ejército y la Marina holandesas se han comportado de manera heroica, que confirma la tradición histórica del pueblo holandés.»—Efe.

¿DIECIOCHO MIL HOMBRES APRESADOS POR UN SOLO CUERPO DE EJERCITO?

Berlín.—Oficialmente se anuncia que las tropas alemanas han capturado a un general holandés con todo su Estado Mayor cerca de Tilburgo, en la Holanda meridional. Según las noticias llegadas a última hora, un solo Cuerpo de Ejército ha apresado a dieciocho mil hombres.—Efe.

Berlín.—Las tropas alemanas han capturado en un combate a trescientos soldados, la mayor parte ingleses, en la parte septentrional de Noruega, cerca de Mosjoen.—Efe.

Berlín.—Los alemanes han capturado, al Sur de Sarrebruck, a seiscientos prisioneros franceses.—Efe.

CHOQUE ENTRE UNIDADES BLINDADAS

Berlín, 13.—Se anuncia que las tropas blindadas alemanas han tenido ya un encuentro con las tropas blindadas enemigas y que éstas han sido rechazadas.—Efe.

LAS FUERZAS NAVALES BRITANICAS

Londres, 13.—El Almirantazgo anuncia que desde la iniciación del ataque alemán contra Bélgica y Holanda importantes fuerzas navales británicas han intervenido frente a las costas de estos dos países, pese a los intensos bombardeos de la aviación enemiga. «Las operaciones del Ejército de tierra aliado—añade—fueron apoyadas por las unidades de la Flota, las cuales hicieron fuego sobre las tropas alemanas lanzadas desde el aire sobre los aeropuertos y las playas. Los refugiados han sido evacuados de las zonas de combate y transportados a Inglaterra.»—Efe.

combates muy violentos desde el curso del Mosela, en la región arbolada situada delante de la línea Maginot y en especial alrededor de Lonwy, donde los franceses resisten sólidamente. Al Este del Mosela no se señalan grandes encuentros. Los alemanes hicieron solamente algún fuego de artillería. Mientras la batalla se amplifica en el frente terrestre de 400 kilómetros que va desde el Mosela al Zuiderzee, la lucha es también muy viva en los aires. Se puede decir que actualmente se verifica una vasta batalla aérea ininterumpida por encima de toda la zona de fuego, mientras que en las retaguardias los aviones adversarios efectúan bombardeos en masa de las columnas, vías de comunicaciones y terrenos de aviación. Se calcula—termina diciendo la

Agencia francesa—que desde el comienzo de las hostilidades en Holanda, Bélgica y Luxemburgo, han sido derribados más de 400 aparatos alemanes.»—Efe.

COMUNICADO HOLANDES Amsterdam, 13.—El comunicado del Cuartel General holandés dice principalmente: «En un pequeño sector, el enemigo ha alcanzado el Rhin. Las tropas holandesas le han rechazado, pero no pudieron mantenerse en este sector. En la provincia del Norte, el enemigo ha fortificado sus posiciones. Una sección alemana se mantiene en el Sur de Rotterdam. Las tropas alemanas que ocupaban la calle Langestraat consiguieron alcanzar el puente de Oerdyk y lo atravesaron. Aumentan los contingentes de tropas francesas en el Brabante. Varias unidades del Ejército y la Marina holandesas se han comportado de manera heroica, que confirma la tradición histórica del pueblo holandés.»—Efe.

COMUNICADO HOLANDES

Amsterdam, 13.—El comunicado del Cuartel General holandés dice principalmente: «En un pequeño sector, el enemigo ha alcanzado el Rhin. Las tropas holandesas le han rechazado, pero no pudieron mantenerse en este sector. En la provincia del Norte, el enemigo ha fortificado sus posiciones. Una sección alemana se mantiene en el Sur de Rotterdam. Las tropas alemanas que ocupaban la calle Langestraat consiguieron alcanzar el puente de Oerdyk y lo atravesaron. Aumentan los contingentes de tropas francesas en el Brabante. Varias unidades del Ejército y la Marina holandesas se han comportado de manera heroica, que confirma la tradición histórica del pueblo holandés.»—Efe.

¿DIECIOCHO MIL HOMBRES APRESADOS POR UN SOLO CUERPO DE EJERCITO?

Berlín.—Oficialmente se anuncia que las tropas alemanas han capturado a un general holandés con todo su Estado Mayor cerca de Tilburgo, en la Holanda meridional. Según las noticias llegadas a última hora, un solo Cuerpo de Ejército ha apresado a dieciocho mil hombres.—Efe.

Berlín.—Las tropas alemanas han capturado en un combate a trescientos soldados, la mayor parte ingleses, en la parte septentrional de Noruega, cerca de Mosjoen.—Efe.

Berlín.—Los alemanes han capturado, al Sur de Sarrebruck, a seiscientos prisioneros franceses.—Efe.

CHOQUE ENTRE UNIDADES BLINDADAS

Berlín, 13.—Se anuncia que las tropas blindadas alemanas han tenido ya un encuentro con las tropas blindadas enemigas y que éstas han sido rechazadas.—Efe.

LAS FUERZAS NAVALES BRITANICAS

Londres, 13.—El Almirantazgo anuncia que desde la iniciación del ataque alemán contra Bélgica y Holanda importantes fuerzas navales británicas han intervenido frente a las costas de estos dos países, pese a los intensos bombardeos de la aviación enemiga. «Las operaciones del Ejército de tierra aliado—añade—fueron apoyadas por las unidades de la Flota, las cuales hicieron fuego sobre las tropas alemanas lanzadas desde el aire sobre los aeropuertos y las playas. Los refugiados han sido evacuados de las zonas de combate y transportados a Inglaterra.»—Efe.

combates muy violentos desde el curso del Mosela, en la región arbolada situada delante de la línea Maginot y en especial alrededor de Lonwy, donde los franceses resisten sólidamente. Al Este del Mosela no se señalan grandes encuentros. Los alemanes hicieron solamente algún fuego de artillería. Mientras la batalla se amplifica en el frente terrestre de 400 kilómetros que va desde el Mosela al Zuiderzee, la lucha es también muy viva en los aires. Se puede decir que actualmente se verifica una vasta batalla aérea ininterumpida por encima de toda la zona de fuego, mientras que en las retaguardias los aviones adversarios efectúan bombardeos en masa de las columnas, vías de comunicaciones y terrenos de aviación. Se calcula—termina diciendo la

Agencia francesa—que desde el comienzo de las hostilidades en Holanda, Bélgica y Luxemburgo, han sido derribados más de 400 aparatos alemanes.»—Efe.

COMUNICADO HOLANDES Amsterdam, 13.—El comunicado del Cuartel General holandés dice principalmente: «En un pequeño sector, el enemigo ha alcanzado el Rhin. Las tropas holandesas le han rechazado, pero no pudieron mantenerse en este sector. En la provincia del Norte, el enemigo ha fortificado sus posiciones. Una sección alemana se mantiene en el Sur de Rotterdam. Las tropas alemanas que ocupaban la calle Langestraat consiguieron alcanzar el puente de Oerdyk y lo atravesaron. Aumentan los contingentes de tropas francesas en el Brabante. Varias unidades del Ejército y la Marina holandesas se han comportado de manera heroica, que confirma la tradición histórica del pueblo holandés.»—Efe.

COMUNICADO HOLANDES Amsterdam, 13.—El comunicado del Cuartel General holandés dice principalmente: «En un pequeño sector, el enemigo ha alcanzado el Rhin. Las tropas holandesas le han rechazado, pero no pudieron mantenerse en este sector. En la provincia del Norte, el enemigo ha fortificado sus posiciones. Una sección alemana se mantiene en el Sur de Rotterdam. Las tropas alemanas que ocupaban la calle Langestraat consiguieron alcanzar el puente de Oerdyk y lo atravesaron. Aumentan los contingentes de tropas francesas en el Brabante. Varias unidades del Ejército y la Marina holandesas se han comportado de manera heroica, que confirma la tradición histórica del pueblo holandés.»—Efe.

COMUNICADO HOLANDES Amsterdam, 13.—El comunicado del Cuartel General holandés dice principalmente: «En un pequeño sector, el enemigo ha alcanzado el Rhin. Las tropas holandesas le han rechazado, pero no pudieron mantenerse en este sector. En la provincia del Norte, el enemigo ha fortificado sus posiciones. Una sección alemana se mantiene en el Sur de Rotterdam. Las tropas alemanas que ocupaban la calle Langestraat consiguieron alcanzar el puente de Oerdyk y lo atravesaron. Aumentan los contingentes de tropas francesas en el Brabante. Varias unidades del Ejército y la Marina holandesas se han comportado de manera heroica, que confirma la tradición histórica del pueblo holandés.»—Efe.

COMUNICADO HOLANDES Amsterdam, 13.—El comunicado del Cuartel General holandés dice principalmente: «En un pequeño sector, el enemigo ha alcanzado el Rhin. Las tropas holandesas le han rechazado, pero no pudieron mantenerse en este sector. En la provincia del Norte, el enemigo ha fortificado sus posiciones. Una sección alemana se mantiene en el Sur de Rotterdam. Las tropas alemanas que ocupaban la calle Langestraat consiguieron alcanzar el puente de Oerdyk y lo atravesaron. Aumentan los contingentes de tropas francesas en el Brabante. Varias unidades del Ejército y la Marina holandesas se han comportado de manera heroica, que confirma la tradición histórica del pueblo holandés.»—Efe.

COMUNICADO HOLANDES Amsterdam, 13.—El comunicado del Cuartel General holandés dice principalmente: «En un pequeño sector, el enemigo ha alcanzado el Rhin. Las tropas holandesas le han rechazado, pero no pudieron mantenerse en este sector. En la provincia del Norte, el enemigo ha fortificado sus posiciones. Una sección alemana se mantiene en el Sur de Rotterdam. Las tropas alemanas que ocupaban la calle Langestraat consiguieron alcanzar el puente de Oerdyk y lo atravesaron. Aumentan los contingentes de tropas francesas en el Brabante. Varias unidades del Ejército y la Marina holandesas se han comportado de manera heroica, que confirma la tradición histórica del pueblo holandés.»—Efe.

COMUNICADO HOLANDES Amsterdam, 13.—El comunicado del Cuartel General holandés dice principalmente: «En un pequeño sector, el enemigo ha alcanzado el Rhin. Las tropas holandesas le han rechazado, pero no pudieron mantenerse en este sector. En la provincia del Norte, el enemigo ha fortificado sus posiciones. Una sección alemana se mantiene en el Sur de Rotterdam. Las tropas alemanas que ocupaban la calle Langestraat consiguieron alcanzar el puente de Oerdyk y lo atravesaron. Aumentan los contingentes de tropas francesas en el Brabante. Varias unidades del Ejército y la Marina holandesas se han comportado de manera heroica, que confirma la tradición histórica del pueblo holandés.»—Efe.

COMUNICADO HOLANDES Amsterdam, 13.—El comunicado del Cuartel General holandés dice principalmente: «En un pequeño sector, el enemigo ha alcanzado el Rhin. Las tropas holandesas le han rechazado, pero no pudieron mantenerse en este sector. En la provincia del Norte, el enemigo ha fortificado sus posiciones. Una sección alemana se mantiene en el Sur de Rotterdam. Las tropas alemanas que ocupaban la calle Langestraat consiguieron alcanzar el puente de Oerdyk y lo atravesaron. Aumentan los contingentes de tropas francesas en el Brabante. Varias unidades del Ejército y la Marina holandesas se han comportado de manera heroica, que confirma la tradición histórica del pueblo holandés.»—Efe.

COMUNICADO HOLANDES Amsterdam, 13.—El comunicado del Cuartel General holandés dice principalmente: «En un pequeño sector, el enemigo ha alcanzado el Rhin. Las tropas holandesas le han rechazado, pero no pudieron mantenerse en este sector. En la provincia del Norte, el enemigo ha fortificado sus posiciones. Una sección alemana se mantiene en el Sur de Rotterdam. Las tropas alemanas que ocupaban la calle Langestraat consiguieron alcanzar el puente de Oerdyk y lo atravesaron. Aumentan los contingentes de tropas francesas en el Brabante. Varias unidades del Ejército y la Marina holandesas se han comportado de manera heroica, que confirma la tradición histórica del pueblo holandés.»—Efe.

COMUNICADO HOLANDES Amsterdam, 13.—El comunicado del Cuartel General holandés dice principalmente: «En un pequeño sector, el enemigo ha alcanzado el Rhin. Las tropas holandesas le han rechazado, pero no pudieron mantenerse en este sector. En la provincia del Norte, el enemigo ha fortificado sus posiciones. Una sección alemana se mantiene en el Sur de Rotterdam. Las tropas alemanas que ocupaban la calle Langestraat consiguieron alcanzar el puente de Oerdyk y lo atravesaron. Aumentan los contingentes de tropas francesas en el Brabante. Varias unidades del Ejército y la Marina holandesas se han comportado de manera heroica, que confirma la tradición histórica del pueblo holandés.»—Efe.

COMUNICADO HOLANDES Amsterdam, 13.—El comunicado del Cuartel General holandés dice principalmente: «En un pequeño sector, el enemigo ha alcanzado el Rhin. Las tropas holandesas le han rechazado, pero no pudieron mantenerse en este sector. En la provincia del Norte, el enemigo ha fortificado sus posiciones. Una sección alemana se mantiene en el Sur de Rotterdam. Las tropas alemanas que ocupaban la calle Langestraat consiguieron alcanzar el puente de Oerdyk y lo atravesaron. Aumentan los contingentes de tropas francesas en el Brabante. Varias unidades del Ejército y la Marina holandesas se han comportado de manera heroica, que confirma la tradición histórica del pueblo holandés.»—Efe.

COMUNICADO HOLANDES Amsterdam, 13.—El comunicado del Cuartel General holandés dice principalmente: «En un pequeño sector, el enemigo ha alcanzado el Rhin. Las tropas holandesas le han rechazado, pero no pudieron mantenerse en este sector. En la provincia del Norte, el enemigo ha fortificado sus posiciones. Una sección alemana se mantiene en el Sur de Rotterdam. Las tropas alemanas que ocupaban la calle Langestraat consiguieron alcanzar el puente de Oerdyk y lo atravesaron. Aumentan los contingentes de tropas francesas en el Brabante. Varias unidades del Ejército y la Marina holandesas se han comportado de manera heroica, que confirma la tradición histórica del pueblo holandés.»—Efe.

COMUNICADO HOLANDES Amsterdam, 13.—El comunicado del Cuartel General holandés dice principalmente: «En un pequeño sector, el enemigo ha alcanzado el Rhin. Las tropas holandesas le han rechazado, pero no pudieron mantenerse en este sector. En la provincia del Norte, el enemigo ha fortificado sus posiciones. Una sección alemana se mantiene en el Sur de Rotterdam. Las tropas alemanas que ocupaban la calle Langestraat consiguieron alcanzar el puente de Oerdyk y lo atravesaron. Aumentan los contingentes de tropas francesas en el Brabante. Varias unidades del Ejército y la Marina holandesas se han comportado de manera heroica, que confirma la tradición histórica del pueblo holandés.»—Efe.

COMUNICADO HOLANDES Amsterdam, 13.—El comunicado del Cuartel General holandés dice principalmente: «En un pequeño sector, el enemigo ha alcanzado el Rhin. Las tropas holandesas le han rechazado, pero no pudieron mantenerse en este sector. En la provincia del Norte, el enemigo ha fortificado sus posiciones. Una sección alemana se mantiene en el Sur de Rotterdam. Las tropas alemanas que ocupaban la calle Langestraat consiguieron alcanzar el puente de Oerdyk y lo atravesaron. Aumentan los contingentes de tropas francesas en el Brabante. Varias unidades del Ejército y la Marina holandesas se han comportado de manera heroica, que confirma la tradición histórica del pueblo holandés.»—Efe.

COMUNICADO HOLANDES Amsterdam, 13.—El comunicado del Cuartel General holandés dice principalmente: «En un pequeño sector, el enemigo ha alcanzado el Rhin. Las tropas holandesas le han rechazado, pero no pudieron mantenerse en este sector. En la provincia del Norte, el enemigo ha fortificado sus posiciones. Una sección alemana se mantiene en el Sur de Rotterdam. Las tropas alemanas que ocupaban la calle Langestraat consiguieron alcanzar el puente de Oerdyk y lo atravesaron. Aumentan los contingentes de tropas francesas en el Brabante. Varias unidades del Ejército y la Marina holandesas se han comportado de manera heroica, que confirma la tradición histórica del pueblo holandés.»—Efe.

COMUNICADO HOLANDES Amsterdam, 13.—El comunicado del Cuartel General holandés dice principalmente: «En un pequeño sector, el enemigo ha alcanzado el Rhin. Las tropas holandesas le han rechazado, pero no pudieron mantenerse en este sector. En la provincia del Norte, el enemigo ha fortificado sus posiciones. Una sección alemana se mantiene en el Sur de Rotterdam. Las tropas alemanas que ocupaban la calle Langestraat consiguieron alcanzar el puente de Oerdyk y lo atravesaron. Aumentan los contingentes de tropas francesas en el Brabante. Varias unidades del Ejército y la Marina holandesas se han comportado de manera heroica, que confirma la tradición histórica del pueblo holandés.»—Efe.

COMUNICADO HOLANDES Amsterdam, 13.—El comunicado del Cuartel General holandés dice principalmente: «En un pequeño sector, el enemigo ha alcanzado el Rhin. Las tropas holandesas le han rechazado, pero no pudieron mantenerse en este sector. En la provincia del Norte, el enemigo ha fortificado sus posiciones. Una sección alemana se mantiene en el Sur de Rotterdam. Las tropas alemanas que ocupaban la calle Langestraat consiguieron alcanzar el puente de Oerdyk y lo atravesaron. Aumentan los contingentes de tropas francesas en el Brabante. Varias unidades del Ejército y la Marina holandesas se han comportado de manera heroica, que confirma la tradición histórica del pueblo holandés.»—Efe.

COMUNICADO HOLANDES Amsterdam, 13.—El comunicado del Cuartel General holandés dice principalmente: «En un pequeño sector, el enemigo ha alcanzado el Rhin. Las tropas holandesas le han rechazado, pero no pudieron mantenerse en este sector. En la provincia del Norte, el enemigo ha fortificado sus posiciones. Una sección alemana se mantiene en el Sur de Rotterdam. Las tropas alemanas que ocupaban la calle Langestraat consiguieron alcanzar el puente de Oerdyk y lo atravesaron. Aumentan los contingentes de tropas francesas en el Brabante. Varias unidades del Ejército y la Marina holandesas se han comportado de manera heroica, que confirma la tradición histórica del pueblo holandés.»—Efe.

COMUNICADO HOLANDES Amsterdam, 13.—El comunicado del Cuartel General holandés dice principalmente: «En un pequeño sector, el enemigo ha alcanzado el Rhin. Las tropas holandesas le han rechazado, pero no pudieron mantenerse en este sector. En la provincia del Norte, el enemigo ha fortificado sus posiciones. Una sección alemana se mantiene en el Sur de Rotterdam. Las tropas alemanas que ocupaban la calle Langestraat consiguieron alcanzar el puente de Oerdyk y lo atravesaron. Aumentan los contingentes de tropas francesas en el Brabante. Varias unidades del Ejército y la Marina holandesas se han comportado de manera heroica, que confirma la tradición histórica del pueblo holandés.»—Efe.

COMUNICADO HOLANDES Amsterdam, 13.—El comunicado del Cuartel General holandés dice principalmente: «En un pequeño sector, el enemigo ha alcanzado el Rhin. Las tropas holandesas le han rechazado, pero no pudieron mantenerse en este sector. En la provincia del Norte, el enemigo ha fortificado sus posiciones. Una sección alemana se mantiene en el Sur de Rotterdam. Las tropas alemanas que ocupaban la calle Langestraat consiguieron alcanzar el puente de Oerdyk y lo atravesaron. Aumentan los contingentes de tropas francesas en el Brabante. Varias unidades del Ejército y la Marina holandesas se han comportado de manera heroica, que confirma la tradición histórica del pueblo holandés.»—Efe.

COMUNICADO HOLANDES Amsterdam, 13.—El comunicado del Cuartel General holandés dice principalmente: «En un pequeño sector, el enemigo ha alcanzado el Rhin. Las tropas holandesas le han rechazado, pero no pudieron mantenerse en este sector. En la provincia del Norte, el enemigo ha fortificado sus posiciones. Una sección alemana se mantiene en el Sur de Rotterdam. Las tropas alemanas que ocupaban la calle Langestraat consiguieron alcanzar el puente de Oerdyk y lo atravesaron. Aumentan los contingentes de tropas francesas en el Brabante. Varias unidades del Ejército y la Marina holandesas se han comportado de manera heroica, que confirma la tradición histórica del pueblo holandés.»—Efe.

COMUNICADO HOLANDES

Amsterdam, 13.—El comunicado del Cuartel General holandés dice principalmente: «En un pequeño sector, el enemigo ha alcanzado el Rhin. Las tropas holandesas le han rechazado, pero no pudieron mantenerse en este sector. En la provincia del Norte, el enemigo ha fortificado sus posiciones. Una sección alemana se mantiene en el Sur de Rotterdam. Las tropas alemanas que ocupaban la calle Langestraat consiguieron alcanzar el puente de Oerdyk y lo atravesaron. Aumentan los contingentes de tropas francesas en el Brabante. Varias unidades del Ejército y la Marina holandesas se han comportado de manera heroica, que confirma la tradición histórica del pueblo holandés.»—Efe.

¿DIECIOCHO MIL HOMBRES APRESADOS POR UN SOLO CUERPO DE EJERCITO?

Berlín.—Oficialmente se anuncia que las tropas alemanas han capturado a un general holandés con todo su Estado Mayor cerca de Tilburgo, en la Holanda meridional. Según las noticias llegadas a última hora, un solo Cuerpo de Ejército ha apresado a dieciocho mil hombres.—Efe.

Berlín.—Las tropas alemanas han capturado en un combate a trescientos soldados, la mayor parte ingleses, en la parte septentrional de Noruega, cerca de Mosjoen.—Efe.

Berlín.—Los alemanes han capturado, al Sur de Sarrebruck, a seiscientos prisioneros franceses.—Efe.

CHOQUE ENTRE UNIDADES BLINDADAS

Berlín, 13.—Se anuncia que las tropas blindadas alemanas han tenido ya un encuentro con las tropas blindadas enemigas y que éstas han sido rechazadas.—Efe.

LAS FUERZAS NAVALES BRITANICAS

Londres, 13.—El Almirantazgo anuncia que desde la iniciación del ataque alemán contra Bélgica y Holanda importantes fuerzas navales británicas han intervenido frente a las costas de estos dos países, pese a los intensos bombardeos de la aviación enemiga. «Las operaciones del Ejército de tierra aliado—añade—fueron apoyadas por las unidades de la Flota, las cuales hicieron fuego sobre las tropas alemanas lanzadas desde el aire sobre los aeropuertos y las playas. Los refugiados han sido evacuados de las zonas de combate y transportados a Inglaterra.»—Efe.

combates muy violentos desde el curso del Mosela, en la región arbolada situada delante de la línea Maginot y en especial alrededor de Lonwy, donde los franceses resisten sólidamente. Al Este del Mosela no se señalan grandes encuentros. Los alemanes hicieron solamente algún fuego de artillería. Mientras la batalla se amplifica en el frente terrestre de 400 kilómetros que va desde el Mosela al Zuiderzee, la lucha es también muy viva en los aires. Se puede decir que actualmente se verifica una vasta batalla aérea ininterumpida por encima de toda la zona de fuego, mientras que en las retaguardias los aviones adversarios efectúan bombardeos en masa de las columnas, vías de comunicaciones y terrenos de aviación. Se calcula—termina diciendo la

Agencia francesa—que desde el comienzo de las hostilidades en Holanda, Bélgica y Luxemburgo, han sido derribados más de 400 aparatos alemanes.»—Efe.

COMUNICADO HOLANDES Amsterdam, 13.—El comunicado del Cuartel General holandés dice principalmente: «En un pequeño sector, el enemigo ha alcanzado el Rhin. Las tropas holandesas le han rechazado, pero no pudieron mantenerse en este sector. En la provincia del Norte, el enemigo ha fortificado sus posiciones. Una sección alemana se mantiene en el Sur de Rotterdam. Las tropas alemanas que ocupaban la calle Langestraat consiguieron alcanzar el puente de Oerdyk y lo atravesaron. Aumentan los contingentes de tropas francesas en el Brabante. Varias unidades del Ejército y la Marina holandesas se han comportado de manera heroica, que confirma la tradición histórica del pueblo holandés.»—Efe.

COMUNICADO HOLANDES Amsterdam, 13.—El comunicado del Cuartel General holandés dice principalmente: «En un pequeño sector, el enemigo ha alcanzado el Rhin. Las tropas holandesas le han rechazado, pero no pudieron mantenerse en este sector. En la provincia del Norte, el enemigo ha fortificado sus posiciones. Una sección alemana se mantiene en el Sur de Rotterdam. Las tropas alemanas que ocupaban la calle Langestraat consiguieron alcanzar el puente de Oerdyk y lo atravesaron. Aumentan los contingentes de tropas francesas en el Brabante. Varias unidades del Ejército y la Marina holandesas se han comportado de manera heroica, que confirma la tradición histórica del pueblo holandés.»—Efe.

COMUNICADO HOLANDES Amsterdam, 13.—El comunicado del Cuartel General holandés dice principalmente: «En un pequeño sector, el enemigo ha alcanzado el Rhin. Las tropas holandesas le han rechazado, pero no pudieron mantenerse en este sector. En la provincia del Norte, el enemigo ha fortificado sus posiciones. Una sección alemana se mantiene en el Sur de Rotterdam. Las tropas alemanas que ocupaban la calle Langestraat consiguieron alcanzar el puente de Oerdyk y lo atravesaron. Aumentan los contingentes de tropas francesas en el Brabante. Varias unidades del Ejército y la Marina holandesas se han comportado de manera heroica, que confirma la tradición histórica del pueblo holandés.»—Efe.

COMUNICADO HOLANDES Amsterdam, 13.—El comunicado del Cuartel General holandés dice principalmente: «En un pequeño sector, el enemigo ha alcanzado el Rhin. Las tropas holandesas le han rechazado, pero no pudieron mantenerse en este sector. En la provincia del Norte, el enemigo ha fortificado sus posiciones. Una sección alemana se mantiene en el Sur de Rotterdam. Las tropas alemanas que ocupaban la calle Langestraat consiguieron alcanzar el puente de Oerdyk y lo atravesaron. Aumentan los contingentes de tropas francesas en el Brabante. Varias unidades del Ejército y la Marina holandesas se han comportado de manera heroica, que confirma la tradición histórica del pueblo holandés.»—Efe.

COMUNICADO HOLANDES Amsterdam, 13.—El comunicado del Cuartel General holandés dice principalmente: «En un pequeño sector, el enemigo ha alcanzado el Rhin. Las tropas holandesas le han rechazado, pero no pudieron mantenerse en este sector. En la provincia del Norte, el enemigo ha fortificado sus posiciones. Una sección alemana se mantiene en el Sur de Rotterdam. Las tropas alemanas que ocupaban la calle Langestraat consiguieron alcanzar el puente de Oerdyk y lo atravesaron. Aumentan los contingentes de tropas francesas en el Brabante. Varias unidades del Ejército y la Marina holandesas se han comportado de manera heroica, que confirma la tradición histórica del pueblo holandés.»—Efe.

COMUNICADO HOLANDES Amsterdam, 13.—El comunicado del Cuartel General holandés dice principalmente: «En un pequeño sector, el enemigo ha alcanzado el Rhin. Las tropas holandesas le han rechazado, pero no pudieron mantenerse en este sector. En la provincia del Norte, el enemigo ha fortificado sus posiciones. Una sección alemana se mantiene en el Sur de Rotterdam. Las tropas alemanas que ocupaban la calle Langestraat consiguieron alcanzar el puente de Oerdyk y lo atravesaron. Aumentan los contingentes de tropas francesas en el Brabante. Varias unidades del Ejército y la Marina holandesas se han comportado de manera heroica, que confirma la tradición histórica del pueblo holandés.»—Efe.

COMUNICADO HOLANDES Amsterdam, 13.—El comunicado del Cuartel General holandés dice principalmente: «En un pequeño sector, el enemigo ha alcanzado el Rhin. Las tropas holandesas le han rechazado, pero no pudieron mantenerse en este sector. En la provincia del Norte, el enemigo ha fortificado sus posiciones. Una sección alemana se mantiene en el Sur de Rotterdam. Las tropas alemanas que ocupaban la calle Langestraat consiguieron alcanzar el puente de Oerdyk y lo atravesaron. Aumentan los contingentes de tropas francesas en el Brabante. Varias unidades del Ejército y la Marina holandesas se han comportado de manera heroica, que confirma la tradición histórica del pueblo holandés.»—Efe.

COMUNICADO HOLANDES Amsterdam, 13.—El comunicado del Cuartel General holandés dice principalmente: «En un pequeño sector, el enemigo ha alcanzado el Rhin. Las tropas holandesas le han rechazado, pero no pudieron mantenerse en este sector. En la provincia del Norte, el enemigo ha fortificado sus posiciones. Una sección alemana se mantiene en el Sur de Rotterdam. Las tropas alemanas que ocupaban la calle Langestraat consiguieron alcanzar el puente de Oerdyk y lo atravesaron. Aumentan los contingentes de tropas francesas en el Brabante. Varias unidades del Ejército y la Marina holandesas se han comportado de manera heroica, que confirma la tradición histórica del pueblo holandés.»—Efe.

COMUNICADO HOLANDES Amsterdam, 13.—El comunicado del Cuartel General holandés dice principalmente: «En un pequeño sector, el enemigo ha alcanzado el Rhin. Las tropas holandesas le han rechazado, pero no pudieron mantenerse en este sector. En la provincia del Norte, el enemigo ha fortificado sus posiciones. Una sección alemana se mantiene en el Sur de Rotterdam. Las tropas alemanas que ocupaban la calle Langestraat consiguieron alcanzar el puente de Oerdyk y lo atravesaron. Aumentan los contingentes de tropas francesas en el Brabante. Varias unidades del Ejército y la Marina holandesas se han comportado de manera heroica, que confirma la tradición histórica del pueblo holandés.»—Efe.

COMUNICADO HOLANDES Amsterdam, 13.—El comunicado del Cuartel General holandés dice principalmente: «En un pequeño sector, el enemigo ha alcanzado el Rhin. Las tropas holandesas le han rechazado, pero no pudieron mantenerse en este sector. En la provincia del Norte, el enemigo ha fortificado sus posiciones. Una sección alemana se mantiene en el Sur de Rotterdam. Las tropas alemanas que ocupaban la calle Langestraat consiguieron alcanzar el puente de Oerdyk y lo atravesaron. Aumentan los contingentes de tropas francesas en el Brabante. Varias unidades del Ejército y la Marina holandesas se han comportado de manera heroica, que confirma la tradición histórica del pueblo holandés.»—Efe.

COMUNICADO HOLANDES Amsterdam, 13.—El comunicado del Cuartel General holandés dice principalmente: «En un pequeño

HA EMPEZADO SOBRE EL MOSA LA PRIMERA DE LAS GRANDES BATALLAS DE ESTA GUERRA

Informe francés: Entrada de los alemanes en SEDAN y LONGWI

PARTE ALEMAN: La ciudad de Lieja, en poder de los alemanes. Estos han dejado a sus espaldas los Ardenes y alcanzaron el Mosa entre Namur y Givet, atravesando aquel río por territorio francés. Avance por Breda hacia la desembocadura del Escalda y ocupación de Roseendaal

Parte holandés: Los alemanes consolidan las provincias del Norte. En la base naval de Den Helder, la situación es confusa

COMENTARIO ITALIANO

LA TOMA DE LIEJA

Milán, 14 (5 t.).—Con motivo de la toma de Lieja, que hoy constituye el tema de los comentarios de la Prensa italiana del Norte, la "Gazzeta d'Il Popolo" hace un estudio de la situación actual y la compara con la de hace veinticinco años. Hoy—dice el periódico—Alemania no sufre las consecuencias del rodillo ruso, ni las amenazas de una invasión, por pequeña que fuese, de Francia, por el territorio de Alsacia-Lorena, como tampoco Italia permite a los franceses el que retienen sus fuerzas de la frontera de los Alpes para transportarlas al Norte y Centro de Francia.

Miguel Primo de Rivera

Se ha posesionado de la Jefatura de Madrid

Madrid, 14 (6 t.).—En la Jefatura provincial de F. E. T. y de las J. O. N.-S. ha tomado posesión el nuevo jefe provincial de Madrid, consejero nacional Miguel Primo de Rivera.

Asistieron al acto el ministro vicesecretario general del partido, Gamero del Castillo; miembros de la Junta Política, Alfaro, Mayalde, Luna y Pilar Primo de Rivera; delegado nacional de ex combatientes, alcalde; presidente de la Diputación; regidores del Ayuntamiento, Valdavia, Meigar y Puente; secretario del gobernador y otras personalidades y camisas viejas.

El nuevo jefe provincial pronunció un discurso en el que dijo que no se le ocultaba la dificultad de su cargo; no sólo el hecho general de la Falange, tan lejos aún de su concepción y construcción definitiva, sino el de la Falange de Madrid que, por una serie de sucesos desgraciados, que ahora no quiero relatar y calificar—dijo—nos ha llevado a un estado, de indisciplina y falta de estilo que es preciso corregir severamente. A esta recuperación de la disciplina y a la recuperación absoluta del estilo, vengo a consagrarme con toda mi alma. A los camaradas de todas las horas y a los que compartieron con nosotros la grandeza de los tiempos difíciles, a los que hicieron la guerra en nuestras filas y a los que por fin han llegado a nuestras filas, les llamo también al alma invocándoles los nombres más sagrados: el de José Antonio y el de la Falange. Que Dios nos dé luz para que en esta empresa, en la que todos estamos empeñados, se cumpla exactamente el cometido de nuestro servicio. Camaradas: Arriba, España. Viva Franco.

Por último se cantó el «Cara al sol».—Logos.

Protesta americana contra Alemania?

Washington, 14 (7 t.).—El Gobierno de los Estados Unidos ha expresado su deseo de unirse a los demás países de América para publicar conjuntamente una declaración de protesta contra la acción de Alemania en Bélgica, Holanda y Luxemburgo. Esta idea ha sido sugerida por el Gobierno de Paraguay y comunicada a los demás miembros del Congreso Panamericano por el Gobierno de Panamá. El departamento de Estado norteamericano, al anunciar que aceptaba su participación en la protesta, ha declarado que estaba de acuerdo con el proyecto de texto redactado por el Paraguay.—Efe.

Comunicado belga: Nuestras tropas resisten enérgicamente

LA BATALLA DEL MOSA

Paris, 14 (5 t.).—Hoy ha empezado sobre el Mosa la primera de las grandes batallas de la guerra. Durante las tres jornadas que han seguido a la acción alemana contra Holanda, Bélgica y Luxemburgo, se han desarrollado únicamente combates entre vanguardias a pesar de la violencia de éstos. Los belgas y holandeses han retrocedido para dar tiempo a la llegada de los soldados franceses e ingleses. En este período de tres días, los alemanes han aumentado progresivamente sus esfuerzos y han puesto de manifiesto su dispositivo, que se despliega ahora en toda su magnitud en la forma clásica de la maniobra alemana. Ataque por las dos alas al Norte y al Sur de Lieja que forma la bisagra de los dos frentes. El ala Sur alemana parece la más fuerte. Comprende muchas unidades de infantería y dos divisiones por lo menos de tropas blindadas que han sido lanzadas hacia adelante. Tan pronto como fueron franqueados los pasos del Mosela a través de Luxemburgo y Ardenes, las columnas motorizadas alemanas van seguidas de tropas de infantería y fuerte artillería rodada. Ante ellos se han desplegado algunos cazadores de Ardenes, reforzados por unidades de caballería francesa. Su progresión choca con grandes dificultades por lo accidentado del terreno y por las importantes destrucciones operadas por las fuerzas franco-belgas en su retirada. Se carece por el momento de informaciones precisas sobre el número, la importancia y el eje de marcha de las columnas alemanas que avanzan en abanico partiendo de la frontera de

EN BELGICA

Llamada a los reservistas

Bruselas, 14 (7 t.).—Todos los reservistas de dieciséis a treinta y cinco años han sido llamados a filas por el ministerio de Defensa Nacional. Los movilizados deberán efectuar su presentación en los Consejos comunales inmediatamente.—Efe.

El Gobierno belga decide no abandonar Bruselas

«La población tiene confianza en la victoria»

«El Tevere»: HOLANDA, virtualmente vencida

Roma, 14 (7 t.).—«El Tevere» se ocupa de la victoria alemana en el Oeste y dice que el rápido avance de sus tropas ha conseguido que Holanda esté virtualmente vencida y que la defensa por medio de las inundaciones se haya revelado totalmente insuficiente. La misma suerte está reservada a Bélgica, dado que las tropas alemanas avanzan con una rapidez tal como los ingleses y franceses no habían podido jamás imaginar.—Efe.

La situación en Bruselas

Bruselas, 14 (7 t.).—El Gobierno belga ha decidido no abandonar la capital. Todos los ministros están, pues, en Bruselas. Las medidas de seguridad serán reforzadas en el barrio de los ministerios. Se sabe que algunos paracaidistas alemanes han descendido en las proximidades de Bruselas en las últimas jornadas. Algunos de ellos han sido ya detenidos.

La capital belga da muestras de una gran serenidad en este quinto día de guerra. Todos los establecimientos están abiertos, y hasta los cafés, en determinadas horas. La circulación de tranvías es normal en el centro de la ciudad y se observa una gran animación. La población tiene confianza total en la victoria, y la declaración del general Denis de que Bruselas no está amenazada, ha causado la mejor impresión.—Efe.

COMUNICADO ALEMAN

Berlín, 14 (5 t.).—Comunicado del Alto Mando del Ejército alemán:

En Holanda hemos logrado continuar el avance de la línea Grebbe al Sureste de Amersfoot y ganar terreno en dirección de Uecht. Nuestras fuerzas del Sur han logrado entrar en las fortificaciones holandesas después de haber aniquilado a los grupos enemigos cerca de Dortrech, hasta Rotterdam. Más al Sur hemos avanzado por Breda, hacia la desembocadura del Escalda. Ha sido ocupado Rossendaal.

En Bélgica nuestras fuerzas han pasado ayer el canal de Turhout, al Sureste del pueblo del mismo nombre, y más al Sur ha sido alcanzada la gran Grette al Norte de Namur. Nuestras fuerzas blindadas persiguen al enemigo que huye hacia la posición fortificada de Dyle. Los carros blindados enemigos han sufrido grandes pérdidas, no sólo por la acción terrestre sino por los ataques aéreos. La ciudad de Lieja se halla en nuestro poder.

En la región al Sur de la línea Lieja-Namur, nuestras tropas han dejado a su espalda las Ardenes y han alcanzado el Mosa entre Namur y Givet. Nuestros movimientos se desarrollan rápidamente y conforme al plan determinado para la Bélgica meridional.

Las fronteras franco-luxemburguesa y franco-belga han sido alcanzadas casi por completo al nivel de Mezieres-Charleville y sobrepasadas por diferentes puntos. Bajo la protección de formaciones de combate alemanas, especialmente de grupos de aviones de combate que operan en vuelos de picado, y de otros elementos destructores cuya acción es aniquiladora, se ha conseguido cruzar el Mosa por territorio francés.

Al Sur de Sarrebruck, el teniente Otto Schulz, se ha distinguido por su valor y heroísmo. El oficial citado pertenece a un regimiento de infantería. Ampliando las victorias de ayer, nuestras fuerzas han penetrado en la región de Merzig y al Sur de Pirmasens.

Las pérdidas totales aéreas que el adversario ha sufrido el día 13 de Mayo han sido: de 150 máquinas; 47 aviones perdidos en combates aéreos y el resto derribados por la artillería antiaérea. 27 aparatos propios no han regresado a sus bases.—Efe.

COMUNICADO HOLANDES

Amsterdam, 14 (5 t.).—El comunicado holandés, radiado desde Hilversum, dice:

Nuestro Ejército sigue dando pruebas de una gran bravura y hace frente a toda clase de dificultades. El enemigo se ha consolidado en las provincias del Norte, y nuestras tropas resisten los esfuerzos alemanes por apoderarse del Zuiderzee. La zona septentrional de Rotterdam está actualmente en nuestro poder. Nuestras tropas conservan también las nuevas defensas de la línea de agua. La situación en la base naval de Den Helder, en Brabante, es confusa.—Efe.

OTRO COMUNICADO HOLANDES

Amsterdam, 14 (7 t.).—Según un comunicado del mando neerlandés, los aviones alemanes han atacado esta mañana a unidades navales neerlandesas en la parte de Holanda septentrional. El ataque enemigo no ha tenido éxito. Las tres cuartas partes de los aviones enemigos han sido derribados por el fuego de la artillería holandesa.—Efe.

COMUNICADO BELGA

Bruselas, 14 (7 t.).—Comunicado belga del 14 de Mayo (mediodía):

Se han registrado numerosos combates locales en varias partes de nuestras posiciones. Nuestras tropas resisten enérgicamente la presión del ataque enemigo. Durante la noche algunos de nuestros elementos avanzados han efectuado un repliegue.—Efe.

NOTICIAS DE ULTIMA HORA

La iniciativa estratégica corresponde a Alemania

JUICIOS DE LA PRENSA EXTRANJERA

El avance alemán se desarrolla con la precisión de un mecanismo de relojería

Roma, 14 (2 t.).—El pueblo italiano sigue con gran interés la acción alemana. Según el «Popolo di Roma», las operaciones en dicho frente adquieren una extensión formidable y corresponde indiscutiblemente a Alemania la iniciativa estratégica.

La Prensa romana hace constar unánimemente que el avance de las tropas alemanas—a pesar de la complejidad de las operaciones—se desarrolla estrictamente según un plan determinado, con la precisión de un mecanismo de relojería. El sistema defensivo de las potencias occidentales está en peligro, incluso hasta los Ardenes, la línea de defensa belga que constituye la última esperanza de los occidentales.

«El Messaggero» hace constar que «las tropas alemanas han conseguido una absoluta ventaja en todos los sectores y conservan plenamente la iniciativa que les ha valido ya éxitos resonantes. El resultado extraordinario obtenido durante unos días en el Oeste se traduce en la conquista casi misteriosa del fuerte más poderoso de Lieja que por sí sólo representa ya una pérdida irremediable. Esta pérdida debilita enormemente el sistema defensivo de Lieja, poderoso en extremo y enteramente dispuesto contra Alemania».—Efe.

OPINION INGLESA

Londres, 14 (5 t.).—La batalla de Bélgica se desarrolla en un frente que se extiende desde el Zuiderzee al Mosela, sobre el que se libran también monstruosas batallas aéreas. En este frente, de unos cuatrocientos kilómetros de longitud, luchan las columnas blindadas. El último comunicado holandés demuestra la dureza de la lucha sostenida por los defensores holandeses para detener la ola germana. Las informaciones de Bruselas dicen que los fuertes ataques alemanes apenas han producido cambios de importancia en la situación. Los refuerzos aliados continúan llegando en gran número. Una dura batalla se está desarrollando en Bélgica entre las unidades motorizadas y blindadas de los alemanes y franceses. Las columnas blindadas que parten de Maestricht se encuentran con la dura oposición de las unidades similares francesas que salen a su encuentro. Grandes efectivos de tropas y dos mil tanques luchan entre sí como un enjambre de monstruos. Esta batalla hace crecer la inmensidad del choque entre los ejércitos aliados y germanos. Las fuerzas francesas pelean brillantemente. Los alemanes declaran que están empleando sus fuerzas aéreas con «una magnitud sin precedentes», pero los pilotos aliados luchan ávidamente y han derribado más de cuatrocientos aparatos desde el comienzo de la invasión de Bélgica.

En Holanda, cuyo Gobierno se ha trasladado a Londres para obrar con mayor libertad, la lucha se desarrolla en dos frentes contra los invasores que tratan de desbordar las fortificaciones holandesas, y contra los paracaidistas. En los centros holandeses se sugiere que los alemanes esperan más de su nuevo Ejército de paracaidistas y de su «Quinta columna» que del asalto directo.—Efe.

Luxemburgo. Parece, sin embargo, que el cuerpo que opera más al Sur en dirección a los Ardenes y el curso superior del Mosa sea el más importante.

Desde primeras horas de la mañana de ayer los destacamentos alemanes han comenzado a caer sobre todo el curso del Mosa desde Lieja hasta Sedan; no se puede asegurar que hayan bordeado todo el curso del río, pero se señala la aparición de sus destacamentos en varios puntos sobre la ribera derecha del Mosa en los principales pasos. No cabe duda que durante el día intentarán forzar este río. Este es el comienzo de la gran batalla que pondrá frente a frente el grueso de ambos Ejércitos.

Al Este de la línea del Mosa, de Sedan al Mosela, hay otra batalla en pleno desarrollo. Los alemanes han llegado a la frontera francesa y hay combates violentos en extremo en las avanzadas de las líneas fortificadas francesas que se prolongan hasta el mar del Norte y la línea Maginot. Naturalmente, no se indica el emplazamiento de esta línea fortificada. No obstante, pueden señalarse dos ciudades en esta región en las cuales se desarrollan grandes batallas y en las que los alemanes han entrado: Sedan y Longwy, que están situadas en la parte avanzada de las fortificaciones. Los alemanes emplean grandes masas de carros, artillería y aviación de asalto. Los aviones que intervienen en esta misión atacan en «picado» con bombas y ametralladoras las posiciones francesas. En los aires se riñe una terrible batalla entre los aviones alemanes y los franco-ingleses.—Efe.

¿Arde Rotterdam?

Londres, 14 (6 t.).—Los refugiados llegados hoy a Londres procedentes de Holanda declaran que gran parte de la ciudad de Rotterdam estaba ardiendo anoche cuando tomaron el barco. Añaden que los alemanes seguían aterrizando en paracaídas.—Efe.

Nuevas manifestaciones en Roma

Contra el control naval aliado

Roma, 14 (5 t.).—Han continuado esta mañana las manifestaciones de protesta contra el control naval aliado. Grupos de estudiantes, después de haber recorrido algunas calles, se reunieron en la plaza de Venecia, donde aclamaron al Duce, que hubo de asomarse al balcón.—Efe.

REFUGIADOS

Paris, 14 (7 t.).—Los evacuados de Bélgica, Luxemburgo y del Norte y Este de Francia han llegado hoy a Paris en sucesivas expediciones. Casi todos ellos proceden de las Ardenas, Dunhuak, Bethune, Hazenbourck, Lille y Tourcoing.—Efe.

LA REINA GUILLERMINA

Dirige una proclama a su pueblo

Amsterdam, 14 (7 t.).—La radio holandesa ha difundido hoy la siguiente proclama dirigida por la Reina Guillermina desde Londres:

Ante la circunstancia de que ni yo ni mi Gobierno podíamos seguir sin peligro en el país, hemos acordado, bien en contra de nuestra voluntad, trasladarnos al extranjero. Tan pronto como la situación lo permita, regresaremos a la Patria. El Gobierno está ahora en Inglaterra y podéis tener la absoluta seguridad de que continuará trabajando por el triunfo de nuestra causa. El alto mando del Ejército permanece en su puesto y se encargará de tomar las medidas militares necesarias. Los Consejos locales deben adoptar todas las disposiciones que estimen convenientes para el interés público. Mi corazón se mantiene junto a mis súbditos en la Patria lejána. Con la ayuda de Dios venceremos. Recordad los tiempos pasados, que se repiten ahora, y haced todo lo que esté a vuestro alcance para el triunfo de la causa.—Efe.

INFORME ALEMAN

Belgas, franceses e ingleses

Rechazados y perseguidos cerca de Lovaina y Wavre

Berlín, 14 (7 t.).—Los medios militares alemanes declaran que las tropas alemanas han rechazado hoy a las fuerzas británicas, francesas y belgas y las persiguen en dirección de la posición de la Dyle, cerca de Lovaina y de Wavre.—Efe.

El suministro de carne

Que había de hacerse mañana se hará el jueves

Por dificultades para el traslado de las reses que habían de haber sido sacrificadas hoy, se advierte al público que el suministro de carne en esta capital, correspondiente a mañana miércoles, no se efectuará hasta el próximo jueves, día 16 de los corrientes, si dichas dificultades son solventadas.

Segovia, 14 de Mayo de 1940.—El gobernador civil, José Malcampo y Fernández de Villavicencio.

La Reina Guillermina y su Gobierno

Esperan poder regresar a Holanda cuando las circunstancias hayan cambiado

Londres, 14 (5 t.).—Varios centenares de refugiados holandeses, belgas e ingleses, comprendidos algunos diplomáticos, entre ellos el ministro de Bélgica en La Haya, han llegado hoy a un puerto británico a bordo de tres navios. El ministro de Holanda ha manifestado en una conferencia a la Prensa que la Reina Guillermina, la Princesa Juliana y el Príncipe Bernardo esperan poder regresar a Holanda cuando las circunstancias hayan cambiado. Entre tanto, el Gobierno holandés se instalará en Londres o en otro lugar de Inglaterra en las mismas condiciones que el Gobierno de Polonia en Angers. El ministro ha precisado que el Gobierno se había dado cuenta de que los alemanes tenían intención de cercar la capital holandesa y coger prisionera a la Reina y a los miembros del Gobierno. Anuncia, por último, que los alemanes que han aterrizado en paracaídas han cometido bastantes abusos. También asegura el ministro que un general alemán ha sido apresado y que se le ha encontrado una lista de holandeses sospechosos. Parece que este general tenía por misión organizar la «Gestapo».

CONCHITA MONTES, RAFAEL RIVELLES Y JUAN DE LANDA

EN El frente de Madrid

TEATRO CERVANTES. Mañana miércoles 15 se proyectará la interesante película 100 DIAS (NAPOLEON). Estreno

Jefatura provincial de Abastecimientos y Transportes

Circular número 114

En cumplimiento de órdenes de la Superioridad y con objeto de establecer la mayor equidad posible en el suministro de pan, vengo en disponer:

1.º En cada pueblo de la provincia y en las veinticuatro horas siguientes de la recepción del «Boletín Oficial» en que esta circular se publique, se constituirá una Junta integrada por el alcalde, cura párroco y jefe local de F. E. T. y de las Jons, con el fin de estimar los vecinos a quienes, en virtud de la índole de su trabajo y recursos con que cuenten, se les debe considerar con derecho a ración extraordinaria de pan.

2.º El número de raciones suplementarias por familias no podrá exceder en total del 50 por 100 de las personas que las constituyan.

3.º La indicada Junta, en un plazo no superior a diez días desde su constitución, dará noticia a la Delegación local de Abastecimientos de las raciones suplementarias que se concedan, a fin de que por este organismo se efectúe la oportuna anotación del aumento de las mismas en la consiguiente cartilla de racionamiento.

4.º Si sólo parte de la familia se traslada accidentalmente, en el punto de origen habrá de entregarse, en depósito, la cartilla de racionamiento como en el caso anterior, pero la oficina del mismo, a más de entregar el volante de la baja, en relación con las personas que se ausentan, facilitará a las que se quedan una cartilla provisional de racionamiento. La baja provisional en el censo se registrará en relación con los que se ausentan.

5.º A su vez las Delegaciones locales pondrán en conocimiento de la Delegación provincial de Abastecimientos y Transportes el total de raciones de pan a consumir en cada ciudad o pueblo, haciendo indicación de las que corresponden normalmente según el número de habitantes y las suplementarias.

Circular número 115

En cumplimiento de lo ordenado por la Superioridad y a fin de no hacer definitivas las bajas que se produzcan con motivo de traslado de residencia en la época de verano, la tramitación de altas y bajas en el racionamiento que se efectúe con carácter temporal se ajustarán a las normas siguientes:

1.º Cuando de un Municipio se traslada a otro distinto, con la intención deliberada de regresar, la totalidad de una familia poseedora de una cartilla de racionamiento, deberá entregar en la oficina de Abastecimientos y Transportes del Municipio de donde sale la cartilla de racionamiento con las hojas de cupones. La expresada oficina dará de baja en el censo, con carácter circunstancial, a la familia; recogerá la cartilla, que conservará para entregarla a la familia a su regreso, y expedirá al cabeza de familia un volante, de acuerdo con el modelo número 1 que se adjunta, expresando el número de personas al que la baja se refiere.

2.º Llegada que sea la familia a la residencia que accidentalmente va a tener, interesará en la oficina de Abastecimientos y Transportes el alta provisional en el censo y entrega de una cartilla familiar de racionamiento con igual carácter, para lo cual presentará la certificación de baja que se le entregó, sin cuyo requisito no será tramitada la petición.

3.º Cuando la familia haya de regresar a la residencia habitual, solicitará la baja del censo de la accidental y entregará la cartilla provisional de racionamiento que recibió. La oficina de Abastecimientos y Transportes tramitará la baja y recogida de la cartilla le hará entrega de un volante, de acuerdo con el modelo número 2 que se adjunta, y con tal documento como requisito indispensable, solicitará en su habitual residencia la devolución de la cartilla que dejó en depósito.

4.º Si sólo parte de la familia se traslada accidentalmente, en el punto de origen habrá de entregarse, en depósito, la cartilla de racionamiento como en el caso anterior, pero la oficina del mismo, a más de entregar el volante de la baja, en relación con las personas que se ausentan, facilitará a las que se quedan una cartilla provisional de racionamiento. La baja provisional en el censo se registrará en relación con los que se ausentan.

5.º Las personas que viviendo en fondas, pensiones, etc., vayan igualmente a vivir en establecimientos de esta clase, deberán proveerse del volante de baja correspondiente en la residencia habitual y accidental, análogos a los previstos para los casos familiares.

6.º Sin perjuicio de lo previsto en los apartados anteriores, pueden producirse otros casos, tales como traslado de una residencia accidental a otra, de toda o parte de una familia, incorporación a la residencia accidental, de toda o parte de la familia, que quedó en la habitual, etc. Tales casos habrán de ser resueltos por los Servicios provinciales de Abastecimientos y Transportes, de acuerdo con el criterio que en las precedentes normas se establece, teniendo en cuenta, con carácter general, que toda persona que no se encuentre en una residencia, habitual o accidental, no tiene derecho a ser racionada en ella, y en cambio lo adquiere cumpliendo los requisitos previstos, en la accidental o habitual a donde haya ido a establecerse.

7.º El tiempo mínimo que es preciso ausentarse de una residencia para que tengan aplicación las normas anteriores, será el de ocho días. En los casos de ausencia por tiempo menor el racionamiento debe hacerse en la localidad de origen.

8.º Los Servicios provinciales de Abastecimientos y Transportes, directamente y por medio de las Delegaciones locales, llevarán un minucioso registro de tales alteraciones, y mensualmente, en previsión de las necesidades que tengan que atender, comunicarán a este Centro el total de altas y bajas que se produzcan.

9.º Se reitera la necesidad de que sea presentada la baja de procedencia para obtener el alta en el racionamiento de cualquier punto y se espera que las Alcaldías, Delegaciones locales, velarán por el escrupuloso cumplimiento de las normas dictadas, debiendo acudir en consulta a esta Jefatura provincial en cuantas ocasiones surjan dudas sobre su perfecta aplicación.

Segovia, 11 de Mayo de 1940.—El gobernador civil, José Malcampo y Fernández de Villavicencio.

10.º Cuando solamente parte de la familia que se trasladó a una residencia accidental regresa a la habitual, debiendo hacerle el resto en otro momento, en la residencia accidental se tramitará la baja respecto de quienes regresen a la residencia habitual, procediéndose a sustituir la cartilla provisional por otra que comprenda sólo a las personas que quedan, y entregándose a las que se ausentan el volante de baja para que puedan solicitar en su residencia habitual la expedición de una cartilla provisional de racionamiento.

11.º Cuando las personas que posean cartilla familiar de racionamiento vayan a instalarse en una fonda, pensión, etc., en la residencia accidental deberán hacer entrega del volante de baja a la dirección del establecimiento para que éste pueda solicitar el aumento de las raciones que en el vale colectivo que posea corresponda, y al regresar estas personas, totalmente o en parte, al punto de origen, la propia dirección del establecimiento se cuidará de recabar de la oficina de Abastecimientos y Transportes la entrega del correspondiente volante de baja, a los efectos de solicitar en la habitual residencia la devolución de la cartilla depositada o la provisional que corresponda.

12.º Quienes viviendo en una localidad en fonda, pensión, etc., vayan a residir accidentalmente en otra agrupados en familia, solicitarán en ésta la cartilla familiar correspondiente, para lo cual deberán proveerse en el punto de origen del volante acreditativo de que causaron baja en el vale del suministro colectivo del establecimiento de que procedan, ateniéndose al regreso a las normas anteriormente previstas.

13.º Las personas que viviendo en fondas, pensiones, etc., vayan igualmente a vivir en establecimientos de esta clase, deberán proveerse del volante de baja correspondiente en la residencia habitual y accidental, análogos a los previstos para los casos familiares.

14.º Sin perjuicio de lo previsto en los apartados anteriores, pueden producirse otros casos, tales como traslado de una residencia accidental a otra, de toda o parte de una familia, incorporación a la residencia accidental, de toda o parte de la familia, que quedó en la habitual, etc. Tales casos habrán de ser resueltos por los Servicios provinciales de Abastecimientos y Transportes, de acuerdo con el criterio que en las precedentes normas se establece, teniendo en cuenta, con carácter general, que toda persona que no se encuentre en una residencia, habitual o accidental, no tiene derecho a ser racionada en ella, y en cambio lo adquiere cumpliendo los requisitos previstos, en la accidental o habitual a donde haya ido a establecerse.

15.º El tiempo mínimo que es preciso ausentarse de una residencia para que tengan aplicación las normas anteriores, será el de ocho días. En los casos de ausencia por tiempo menor el racionamiento debe hacerse en la localidad de origen.

16.º Los Servicios provinciales de Abastecimientos y Transportes, directamente y por medio de las Delegaciones locales, llevarán un minucioso registro de tales alteraciones, y mensualmente, en previsión de las necesidades que tengan que atender, comunicarán a este Centro el total de altas y bajas que se produzcan.

17.º Se reitera la necesidad de que sea presentada la baja de procedencia para obtener el alta en el racionamiento de cualquier punto y se espera que las Alcaldías, Delegaciones locales, velarán por el escrupuloso cumplimiento de las normas dictadas, debiendo acudir en consulta a esta Jefatura provincial en cuantas ocasiones surjan dudas sobre su perfecta aplicación.

Segovia, 11 de Mayo de 1940.—El gobernador civil, José Malcampo y Fernández de Villavicencio.

dote don Mariano Matesanz, párroco de Pinarejos, actuando de padrinos don Martín Aragón y doña Emilia Arranz, hermano político y prima, respectivamente, del novio.

Una vez terminado tan solemne acto los numerosos invitados fueron obsequiados espléndidamente por los padres del novio.

Desemamos a los recién casados muchas felicidades en su nuevo estado.

Casla

Enlace matrimonial

El pasado jueves tuvo lugar en la ermita donde se venera la sagrada imagen de Nuestra Señora de la Estrella, la boda de la señorita Genoveva Sanz Gimeno, hija de don Félix Sanz, activo secretario del Ayuntamiento de Villeguillo, y de la culta maestra nacional de la escuela de niñas de este pueblo, con el joven sargento de Caballería, con residencia en Madrid, don Pedro Berrocal.

Bendijo la unión el virtuoso párroco de este pueblo don Cándido Herranz, apadrinando a los contrayentes don Alejandro Sanz, hermano de la desposada, y doña Cristina Mayoral.

Firmaron el acta como testigos el maestro nacional de la escuela de niños don Félix Fonseca y don José Cristóbal Martín. La novia lucía precioso traje de calle y el novio vestía de uniforme. Terminada la ceremonia, nos trasladamos a casa de la madre de la desposada, donde se nos sirvió una suculenta comida, abundando las pastas, licores y habanos y organizándose, a continuación, un animado baile.

Reciba la feliz pareja, a la que deseamos muchas felicidades, nuestra más cordial enhorabuena.

Excursión a San Ildefonso

Organizada por el Departamento provincial de «Educación y Descanso»

El domingo, organizada por el Departamento provincial de «Educación y Descanso», de Madrid, se realizó una nutritiva excursión a San Ildefonso de productores de dicha capital, al frente de la cual figuraba el camarada inspector Marcelino Gómez.

Esperaban a los excursionistas, a la entrada de la carretera de Balsain, los camaradas delegado provincial sindical, Morera de la Val, jefe del Departamento provincial de «Educación y Descanso»; delegado local, secretario y tesoroero de la C. N. S.; jefe local de Falange, de ex combatientes y de Auxilio Social y otras varias jerarquías del Movimiento.

Los excursionistas, en unión de las autoridades ya reseñadas, se dirigieron al Palacio donde pudieron admirar las diversas dependencias, debido a la amabilidad del señor administrador del Patrimonio, que dió toda clase de facilidades designando al personal enterado que, con amenas explicaciones, les dieron a conocer, con toda la amplitud lo más notable de dicho palacio.

Posteriormente contemplaron los jardines y fuentes que fueron objeto de admiración por los visitantes. Desde los jardines se dirigieron éstos a la Casa de Infantes y acto seguido a la fábrica de vidrio «La Esperanza» en la cual, tanto el señor director de la misma como el señor alcalde de la localidad enseñaron las distintas dependencias y hornos en plena actividad. A continuación se trasladaron a la Delegación Sindical Local, donde la rondalla de «Educación y Descanso» dió un concierto, que fué muy aplaudido.

A las cuatro de la tarde, y organizado por el Departamento provincial de Segovia, se celebró un interesante encuentro de fútbol entre el equipo primero de «Educación y Descanso» de San Ildefonso y el primero de la misma Obra de Segovia, en honor a los excursionistas y cuyo encuentro fué altamente emocionante por las hábiles jugadas llevadas a cabo por ambos equipos.

Desde el campo de fútbol partieron para Madrid, despidiéndose, brazo en alto, del vecindario de La Granja.

Aprenda contabilidad por correspondencia

en su propia casa, aprovechando sus ratos libres. Hágase usted tenedor de libros rápidamente y conseguirá un empleo bien retribuido. Inscríbase en nuestro curso y se evitará molestias y gastos inútiles. Pida folleto explicativo y detalles a

ACADEMIA C C C DE CONTABILIDAD
PLAZA DEL CENTENARIO, 1. SAN SEBASTIAN

Anuncios breves

Raticida ZINCARD. Representante: U. Mariano García, Buitrago, 8. Teléfono 301. Segovia.

Perfumerías Toda clase de artículos a precios sin competencia. Venta por mayor, Casa Velasco, Isabel la Católica, 2. Teléfono 260.

No tire los sellos usados del correo—valen dinero—compro grandes y pequeñas partidas. También compro y vendo libros de ocasión. Infanta Isabel, 11. Librería.

Alpargatas Alpargatas reforzadas, de esparto. Alpargatas reforzadas, de abaca, en negro y blanco. Representante: U. Mariano García, Buitrago, 8. Teléfono 301. Segovia.

Pastos se arriendan en Ardido (Anaya) para 800 6 900 cabezas hasta Santiago. Tratar, Mariano Ceclia, Anaya.

Carro yugo para dos caballerías menores; dos zafrales aceite para cestería; arbores; tenajas y útiles de casa, collarín seminuevo y bridón y unos tiros se venden. Razón, Mariano de Andrés, en Aragonés.

Dos vacas vendiendo suizas, del segundo parto, recién paridas. Tratar, Celerio Miguel, Santo Domingo de Pirón.

Vendo vaca suiza abocada al primero, gran tamaño. Mariano de Frutos, Melque de Cercos.

Carnero blanco, mixto en merino vendiendo. Para tratar, Victoriano Yrreda, en Nava de la Asunción.

Cerdo vendiendo de cinco arrobas. Carretera de San Ildefonso, 12.

Nodrizas se ofrece, de veinte años, casada, leche de un mes, criar en casa de los padres de la criatura. Razón, Félix Rodríguez Arranz, Sebúlcor.

Se venden vaca mestiza recién parida con su cría y toro serrano, de veintiocho meses, para seminal. Juan Viejo, en La Higuera.

Vendo par de ruedas buen uso. Aquilino Moreno, Aldeasoña.

13 cochinos de dos meses se venden, buenas láminas. Para tratar, Cesárea Antón, en Cantimpalos.

Choto desaparecido, recién destetado, pelo negro, mohino. Calixto Merino, en Villaveja de Pirón; abonará gastos.

Se compra toda clase de objetos de arte, antiguos. José Zorrilla, 89. Segovia.

Venta de un carro y una tartana. Informató formará Julio de Pedro, en Nava de la Asunción.

Magnífica finca que produce lábrada el 20 por 100 como mínimo y arrendada el 10 por 100 se vende. Dirigirse por escrito al administrador de «Diario Regional», Santiago, 86. Valladolid.

Compraría bomba motor para sacar agua. Dirigirse detallando características y precio a don Valentín Pato, taller mecánico. Nieva.

Coche turismo se vende, revisado, insonorizado «CASTILLA», Agencia de Negocios, Plaza Rubia, 9. Segovia.

Se vende toda la herramienta de dos fraguas y 1.500 arrobas de madera encina y álamo seco. Tratar, Víctor García, en Escalona.

Gasolina Se despacha en Nava de la Asunción, José García Tolledo.

Casa se vende, sitio céntrico. Informarán en Plaza del Alto de Los Leones de Castilla, 24.

Vendo dos vacas suizas, una cumplida del segundo y otra a cumplir del tercero. Tratar, Pedro Postigo, Valverde del Majano.

Se vende camión marca 3 CH-C, en buenas condiciones. Informes, Dalmacio de Pablos, San Vicente, 1. Segovia.

Coche «Renault 8 HP», conducción interior se vende. Tratar, Enriqueta Tejedor, Turégano.

Se vende vaca suiza del segundo parto, bastante producción, peso veintitres arrobas. Para verla y tratar, con Pablo de Frutos, en Roda.

Pastor conociendo el oficio se necesita para guardar ovejas. Tratar, Francisco del Barrio, en Otero Herreros.

Máquina aventadora y carro de vacas, usados, vendiendo. Tratar, Hipólito Encinas, Peñasrubias-Escobar.

Pérdida pluma stilográfica desde Muerte y vida a Plaza de Franco. Gratificarán devolución, Juan Bravo, 28.

Se vende una vaca suiza del tercer parto con su choto. Para tratar, con Esteban Ayuso, en Valverde del Majano.

Todos de acuerdo

Contra la inapetencia... **Vino Milagroso**
Como reconstituyente...
quinado y ferruginoso

MARIANO ALBA
Reparación y venta de máquinas de escribir y coser. Abono de limpieza. Accesorios y aceite para las mismas
Plaza de Franco, 22

CONDADO

AGUA DE COLONIA
Perfume sutil, fresco y tenaz
PERFUMERIA VELASCO
Isabel la Católica, 2. Teléfono 260

ACADEMIA GARPACCEN

CORTE Y CONFECCION
Sistema americano, garantizando enseñanza y título
Caretera San Ildefonso, 12

PENSION CHICLANERO

— DE —
JOSE OLMEDILLAS GOMEZ
Pensión completa. Todo confort.
Avenida José Antonio, 67. Madrid.
(Antes E. Dato, 27). Tel. 23813

¡POR 20 PESETAS!

Enviamos reembolso g. v., libre portes, caja 3 kilos, nuevo surtido 14 latas de sardinas, bonito, calamares, almejas, mejillones, anchoas. Caja familiar, 15 kilos **noventa pesetas**. Todo riquísimo. Rías gallegas. Enviadas millares de cajas toda España. Indíquese estación destino. Dirigirse: Exportadores «ALCA», Vigo

Se venden automóviles

«LANCIA» 7 plazas, 13 caballos, cubiertas nuevas
«FIAT» 7 plazas, 15 caballos (toda prueba)

Precios económicos
Para informes: **Julián Duque BAR COLUMBA**

Representantes

Solicitamos en provincias y pueblos para trabajar artículos imprescindibles en todos los Centros oficiales, Ayuntamientos, industrias y Comercios. Dirigirse indicando referencias a Manufacturas Federico Nadal, Montera, 22. MADRID o a Plaza Real, 14. BARCELONA

Coñac Hidalgo

Clínica dental

JOSE MARIA VINUESA
Odontólogo
Corpus, 8, principal. C. Teléfono 439

D. Vidaechea

MEDICO OCULISTA
Suspende su consulta hasta el día 20 por encontrarse ausente

Dr. Useros Casas

Especialista en partos y enfermedades de la mujer
Ex-médico de guardia de la Maternidad provincial de Madrid y tocólogo puericultor por oposición
RAYOS X. ELECTROMEDICINA
Consulta diaria de once a una y de tres a cinco
Plaza S. Martín, 1. Tel. 186. Segovia

DR. FERNANDEZ SEGO

Especialista en garganta, nariz y oídos
En MADRID, calle de Núñez de Balboa, 25, primero. Teléfono 63-700
Consulta de dos a cuatro

En SEGOVIA pasará consulta sábados y domingos, de once a una y de dos a cuatro

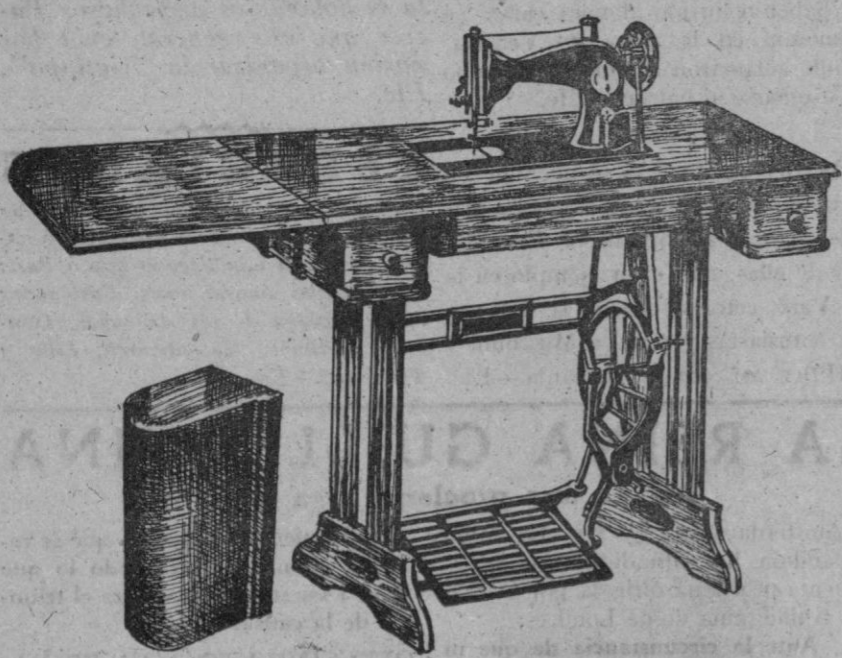
Plaza del Instituto, 2, bajo

¡Atención, señora!

SOLO HASTA FIN DE MES

La Casa Solera la ofrece a usted la gran oportunidad de adquirir una Máquina «Singer» de tres gavetas y a ala de extensión, por el precio de 750 pesetas

Máquina «Singer», mueble secreter (cabeza oculta), 1.200 pesetas



Todas las máquinas se garantizan por diez años

Agujas para toda clase de máquinas antiguas y modernas.

Aceite, correas, lanzaderas, tableros nuevos, a 50 ptas.

Cubiertas, a 25

Máquinas industriales, especiales para sastres, a 500 pesetas

También disponemos de todos los modelos de la gran marca nacional «ALFA»
Plaza de Muerte y Vida. SEGOVIA

Ecos de la provincia

San Martín y Mudrián

Una boda

El jueves, 9, ante el altar mayor de la iglesia parroquial de Mudrián, se celebró el enlace matrimonial de los simpáticos jóvenes Domingo Gómez Gómez y Paquita Magdalena Olmos, hijos, respectivamente, de don Juan Gómez y don Mariano Magdalena, queridos y buenos vecinos de esta localidad.

La novia lucía precioso vestido blanco, con su correspondiente ramo de azahar.

Bendijo la unión el virtuoso sacer-

FORROS, PAÑOS Y DEMAS TEJIDOS

MAYOR Y METALL

BRUSTENGA & ROMAGOSA
Lauria, 122 y Avenida Generalísimo, 359
BARCELONA

HERNIADOS

Su hernia mal cuidada le conduce fatalmente a la estrangulación y en su mano está el evitarlo usando el SUPER COMPRESOR «HERNIUS» AUTOMÁTICO, único aparato de auto-contención que sin necesidad de tirantes, bultos, peso ni presiones, retiene y reduce la hernia más antigua y abandonada hasta su total localización en todas las edades y en ambos sexos.

El SUPER COMPRESOR «HERNIUS» AUTOMÁTICO es el ideal de los herniados, ya que por su técnica y especial construcción, logra superándose cada vez a sí mismo, permite todos los movimientos, trabajos y posiciones con tal soltura y comodidad que el paciente jamás recuerda su hernia ni tan sólo que lleva tan perfecto elemento para combatirla. Para atender a quien quiera solucionar definitivamente su caso con nuestras insuperables creaciones, estaremos en:

SEGOVIA, en el hotel Comercio Europeo, el día 18 del corriente. Nota: En Avila, el día 17, en el hotel Continental y en Valladolid, el día 19, en el Hotel Fernando Isabel. Visita de nueve de la mañana a cuatro de la tarde.

CASA CENTRAL: Gabinete Ortopédico «HERNIUS»
Rambla de Cataluña, 34, 1.º.—Teléfono 14.346.—BARCELONA