

LA ÚLTIMA HORA

Un mes 2'25 Ptas.
DESCRIPCIÓN: Extranjero semestre... 22' "
Número suelto... .. 10 cts.

DIARIO ILUSTRADO DE LA NOCHE, DE INFORMACION, LITERARIO Y ARTISTICO

REDACCION Y TALLERES Olmos 2
ADMINISTRACION: P. Cort, 29
Teléfono núm. 1.243

Palma de Mallorca, Miércoles 6 de Junio de 1934

DIRECTOR Y FUNDADOR: D. JOSE TOUS FERRER

Año XLI.—Núm. 12.599

DEL MOMENTO

Colonias Escolares

Por la superioridad han sido concedidas una subvención de 3.000 pesetas al Ayuntamiento de Palma, una de 8.000 a la Diputación Provincial y otra de 8.000 al Ayuntamiento de Sóller, para ayudar a la organización de Colonias Escolares durante el próximo verano.

De celebrar es la cooperación que el poder público presta con ello a dichas Corporaciones en una empresa tan simpática y tan beneficiosa como la de las expresadas Colonias.

sanitarios cuya importancia no puede pasar desapercibido.

Los escolares han de aprovechar las vacaciones para cuidar su desarrollo físico, para estimularlo, para recobrar las energías gastadas durante el curso.

En la edad escolar, que es la edad en que se desarrollan físicamente también, todo cuidado es poco, y cuanto contribuya a estimular y favorecer ese desarrollo es positivamente beneficioso.

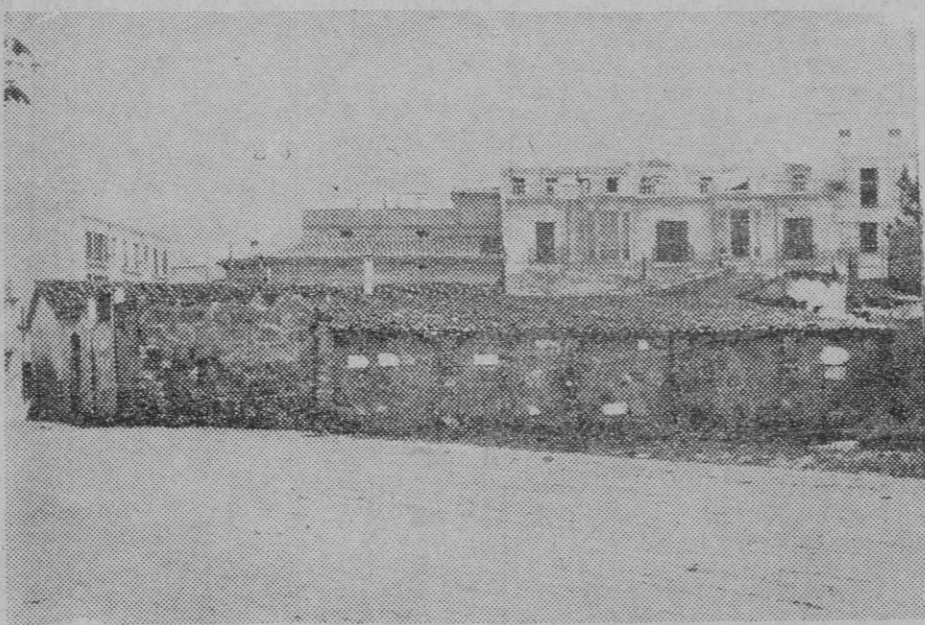
Nada hay que pueda favorecer ese desarrollo con mayor eficacia que aprovechar las vacaciones escolares para pasar una temporada en el campo o en la playa, según aconseje la particular complexión de cada uno, atendidos debidamente en su alimentación y entregados de una manera metódica a juegos y excursiones.

Este beneficio pueden alcanzarlo fácilmente y con medios propios los hijos de familias acomodadas; pero los hijos de familias modestas no podrán conseguirlo si las Corporaciones oficiales no hubiesen tenido el acierto de ir creando las Colonias.

A ellas deberían poder ir todos los niños; a ello ha de tenderse, y aun cuando por lo costoso de esta organización impide darle la extensión que los propios organizadores quisieran, es de desear que vayan cada vez concediéndolas mayores créditos a fin de que el beneficio alcance a mayor número de niños.

El apoyo que presta el Gobierno al Ayuntamiento de Palma, al de Sóller y a la Diputación Provincial, debe servir para dar a las Colonias mayor extensión, no escatimando estas Corporaciones por su parte cuantos esfuerzos puedan hacer a fin de que cada año sea mayor el número de colonos.

Nuestra provincia debe responder siempre a la honrosa tradición que tiene de haber prestado siempre atención a toda empresa de cultura y progreso.



Casa llamada «Can Mianos» situada en la calle de 31 de Diciembre (carretera de Sóller) cuyo derribo ha comenzado, y con cuya reforma quedará regulada la parte urbanizada de tan importante vía y la calle de Antonio Marqués.

CRONICA DE LONDRES

ESPECTROS

(PARA «LA ULTIMA HORA»)

Decíamos en una crónica anterior, «El renacimiento de los espíritus», que otro día con tiempo y espacio suficientes seguiríamos hablando de los espectros que suelen habitar en los vetustos castillos ingleses. Y hemos aquí, frente a la nitidez inmaculada de las cuartillas, dispuestos a cumplir nuestra palabra.

Entre los espectros famosos de la Gran Bretaña, mencionaremos a la terrible «Abuela sin cabeza», de Walton Abbey, en el condado de York, cuyas ropas están siempre manchadas por la sangre que brota del tronco cortado a cercén.

También son célebres en Inglaterra la «Dama Blanca», de Samlesbury Hall, cerca de Preston, que se desliza durante la noche por los téntricos corredores en busca de su amante, dando terribles alaridos; la «Dama Negra», de Blenkinsopp Castle-Northumberland, que guarda en las tinieblas de la noche el secreto de un fantástico tesoro, y el fantasma gigante de Bradford, el cual se le apareció al conde de este título e impidió con su presencia una matanza general que el noble había ordenado.

En Escocia, la parte más sentinorial de las tres en que las Islas británicas están divididas, uno de los espectros más famosos, después de la «Dama Blanca», de Avenel, celebrada por Walter Scott en su libro «El Monasterio», es «Pearlin Jean» o sea «Juana la de las Perlas», así llamada por las innumerables que cubrían sus ropas en vida y aun en sus resplandecientes apariciones. El espectro mora en Allanbank, dominio que fué de la familia Stuardo. La leyenda dice que se trataba de una hermosísima joven francesa que el primer barón de Allanbank encontró y amó locamente en París. Llamado a Escocia súbitamente se dispuso a partir sin despedirse de su amada, cuando ésta, enterada sin duda, apareció y recriminándole su descortes con-

ducta se subió en la rueda delantera de carruaje para impedir la marcha. El innoble barón dió una orden salvaje al cochero, el cual puso los caballos al trote y la hermosa muchacha fué destrozada. Al pasar por la puerta cochera del Castillo de Allanbank, el barón vió aterrizado el espectro «Pearlin Jean» sentado en lo alto del portal, con los brazos y los pechos cubiertos de espesos cuajarones de sangre. A partir de aquel día, las apariciones se hicieron frecuentes, la fortaleza fué invadida por el espectro, puertas y ventanas sonaban con escalofriante estrépito, y por los largos corredores en penumbra era fácil distinguir el brillo siniestro de las perlas de la pobre francesa tan bárbaramente asesinada por el salvaje barón de Allanbank.

Otros aspectos famosos cuyas apariciones aún tienen lugar, son el «Enano Rojo», en el viejo y célebre Castillo de Glamis, en Escocia, donde cuenta la tradición que Duncan fué asesinado por Macbeth; el fantasma de Jenny Lopfer, conocido en la comarca bajo el nombre de «El mal lord Loudsdale», que fué el más infame, cruel y grosero de los compañeros de Guillermo «El Conquistador».

Finalmente, en Inglaterra hay muchos espectros de perros, nacidos, sin duda, del amor que los ingleses han sentido siempre por estos animales. Así tenemos el espectro del «Perro parlante», que guarda un tesoro fabuloso en la cripta encantada de Dobb Park Lodge y el «Perro de Peel Castel», en la isla de Mann, que tiene por costumbre spectral abandonar los oscuros corredores del ruinoso castillo para tenderse cómodamente cerca del fuego que durante la noche encienden los soldados del cuerno de guardia, bajo las monumentales y desmanteladas chimeneas.

H. ROBERT SHANEY.

(Reproducción prohibida.)

Renacimiento económico de los Estados Unidos

El renacimiento económico se acentúa de un modo creciente en Norteamérica. Los resultados observados por la Compañía del Canal de Panamá y por la United States Steel Corporation o trust del acero demuestran la reanudación de la actividad industrial en los Estados Unidos.

Durante el segundo semestre de 1932 el tonelaje de los barcos que pasaron el Canal fué de 11.306.000, y en igual período de 1933 ha llegado a 13.736.000 toneladas.

Por otra parte, la entidad del acero antes citada produjo en todo el año 1932 3.600.000 toneladas de mercancías de acero, y en 1933 llegó a 5.536.000 toneladas.

Gracias a ese aumento de producción, las pérdidas, que en 1932 fueron de 30.000.000 de dólares, se han convertido en 1933 en un beneficio de siete millones de dólares. Esos resultados conciernen tan sólo a los gastos de producción de los intereses de las obligaciones.

De las estadísticas que publica el

«Federal Reserve Board», relativas al mes de febrero y primeros de marzo resulta que la actividad industrial, el número de personas empleadas en las fábricas y los roles de salarios están en aumento notable. La industria de acero, el automóvil y la fabricación de textiles han demostrado singular actividad en el período citado.

Los Bancos miembros del Federal Reserve System anuncian el aumento de mil millones de dólares en sus depósitos; pero los precios de artículos al por mayor han permanecido sin cambio, por lo menos hasta mediados de marzo.

Los contratos de construcción descendieron algo en febrero; pero aumentaron desde el primero de marzo, y el total del primer trimestre de 1934, aunque algo inferior al de los tres últimos meses de 1933, excede ampliamente de lo que en el ramo de construcción se hizo en los primeros trimestres de 1932 y 1933, respectivamente.

La República Jurdana

(Novela romántica de «estructuración» enchuficola).

por el
DOCTOR ALBIÑANA
5 ptas. ejemplar
de venta en la librería José Tous.

NUESTROS COLABORADORES

DEL SABER PARA TODOS

Revista de ciencias

Un viaje imaginario por los aires. — Una excursión para llegar al centro de la tierra. — Lo que veríamos si tales paseos pudiéramos realizar.

Creemos los humanos que la superficie de la Tierra en donde habitamos es algo. En realidad el suelo en donde surge la vida y se realiza el drama biológico, no es sino una simple epidermis o una cascarrilla de huevo, si se le compara con lo que hay por encima de nosotros y en el interior de nuestro planeta. En los espacios interplanetarios y en el centro de la Tierra existen fenómenos de una magnitud superior a los que acontecen en nuestros dominios. Supongamos por ejemplo que de repente estamos dotados de una energía suficiente para volar por los espacios o para caminar como topos por el centro de la Tierra. Veamos que sorpresas nos aguardarían en este viaje:

EN LA TROPOSFERA.—Del primer impulso volaríamos diez millas para atravesar lo que se llama «troposfera». Al atravesar esta región, el descenso de temperatura, nos haría sentir un frío inmenso, pero al cruzar el límite de las diez millas encontraríamos una frontera imaginaria que dá paso a la región de la «estratosfera», y en donde el descenso de la temperatura se para. En esta «estratosfera», estaríamos a diez millas de distancia de nuestra casa si nos elevamos en las regiones del Ecuador, y a siete millas de nuestro campamento si el viaje lo hubiéramos iniciado desde los Palos; por esta razón, al separarnos tales distancias de la superficie terráquea, sentiríamos más frío sobre el Ecuador que sobre las regiones polares.

POR LA ESTRATOSFERA.—Siguiendo adelante con nuestra ascensión, en la «estratosfera», nos sorprendería la calma y la oscuridad del ambiente; allí no encontraríamos tormentas y el Sol para nosotros sería negro. Esto es debido a que los rayos solares al pasar por tales regiones no encuentran obstáculos como por ejemplo, moléculas y átomos del éter y entonces no se descomponen la luz, de forma que nuestra sorpresa sería enorme al recibir las irradiaciones solares y no verlas.

LA INOSFERA.—Pero sigamos más hacia arriba. Atravesaríamos una distancia de 100 a 200 millas y nos encontraríamos con una región en donde los meteoros que bailan al rededor de la Tierra, estallan y brillan como chispas eléctricas y luego una región inmensa que es la última capa de la llamada «inosfera». En esta región es donde se realizan los fenómenos misteriosos bajo la acción de los rayos cósmicos.

LOS TECHOS DEL ESPACIO TERRAQUEO.—Entramos ahora en una región que se llama la «zona de Kennely», o el «techo imaginario» donde las ondas de la radio rebotan y descienden a la Tierra. Es un lugar teóricamente descubierto por Marconi. El sabio italiano ha encontrado que las ondas de un centímetro, al llegar a estas regiones parece ser que rebotan y vuelven hacia nosotros. Además de tales ondas encontraría-

mos otras desconocidas, que, según el Dr. Guiland, de Chicago, vienen nada menos que de otros astros.

LO QUE PODRIA OCURRIRNOS.—Siguiendo nuestra ascensión llegaríamos por fin a las regiones del espacio infinito, lugar en donde viven los astros y en donde las distancias tienen que ser medidas por «años de luz». En un descenso rápido volveríamos a la superficie de la Tierra y quien sabe si nuestras sorpresas estarían aumentadas al vernos diferentes de lo que fuimos. En este viaje las irradiaciones de los rayos cósmicos han actuado sobre nuestras glándulas y quien sabe si volveríamos o enanos, cubiertos... o completamente calvos, esqueléticos, por excesiva secreción del tiroideo, o elefantíacos e hinchados como un globo.

CAVANDO TIERRA ADEENTRO.—Después de este viaje por los espacios, nos convertiríamos en topos y vamos a atravesar la Tierra, siguiendo la ruta del eje terráqueo. La distancia a caminar es de 8.000 millas. Tenemos que atravesar ese órgano o tapiz geológico que cubre la Tierra y que está formado por una infinidad de elementos. En nuestra perforación la masa de tierra sobre la que se desarrollan nuestras vidas y que ajustándose a las desigualdades de la superficie, sirve además como alfombra del fondo de los mares. Enseguida damos con la «zona rocosa», en la que surimos grandes molestias, pues la temperatura comienza a elevarse y el calor se hace insoportable. Aunque estamos en el comienzo de nuestra excursión, podemos ver que las minas más profundas, tales como las de Michigan y algunas del Brasil, están solamente a 4.000 y tantos pies de profundidad. A medida que descendemos la temperatura aumenta a un promedio de un grado cada noventa pies, de forma que al salir de la «zona rocosa», y entrar en la siguiente, que es de granito, el termómetro nos marca 170 grados (F). En esta zona hemos de viajar siete millas en dirección al centro de la Tierra y si medimos el espesor total de las capas que hemos atravesado, veremos que ya hemos bajado 40 millas.

En la próxima jornada tenemos que atravesar una capa de basalto de un espesor de 15 millas y en donde la temperatura alcanza cifras muy próximas, a la incandescencia.

EN UNA INMENSA MASA GELATINOSA.—Sigamos adelante para entrar en la zona llamada «sima», de un espesor casi de 700 millas. A esta región se la ha bautizado con tal nombre porque está formada de «silice», y «manganeso». En estos parajes, la temperatura y las presiones ya son tan fuertes que «sima», es una masa cristalina y gelatinosa que sufre la potencia de presiones inconmensurables. Dejamos la zona del manganeso, para entrar en una capa de mil y pico de millas de espesor, formada en su mayoría por el hierro; es la zona en donde reina la silice y el hierro, mezclados en forma fantástica por las



MADRID. — El maestro Villa, dirigiendo los ensayos de la Banda Municipal con motivo del XIV aniversario de la fundación de dicha Banda



MADRID. — Una escena de la obra estrenada en el teatro Lara, titulada «La marcha fúnebre de una Marioneta»

AGENTES

Deseamos venta aparatos curación enfermedades. HERTZIANO. Gravina, 11. MADRID.

Silleras y Sillones

Siempre lo más nuevo en sillones. La mayor producción de muebles tapizados de Baleares. Visiten la TAPICERIA INGLESA Precios de constructor. Plaza de Santa Eulalia, 4. Frente Iglesia. Facilidades de pago y al contado. (3858)

SINFIN

Se vende con motor eléctrico 10 H. P. Razón: Rey Sancho, 60. (3871)

SE VENDE

Radio gramola y muebles por ausentarse barato todo por 1.800pts. Cervantes, 15, 2.º Sta. Catalina. (3872)

VENDO

motor marino propio para embarcación recreo en perfecto estado. Informes: Peletería, 27. (3812)

PROFESOR INGLES

Garantiza enseñar hablar, escribir en seis meses. Clases individuales domicilio-alumno. Escribir: Aguió, calle Son Campos, núm. 60. (3788)

SE VENDE

en la Libertad, primera parada tranvía, cinco viviendas y gran local para talleres. Precio total: 20.000 pesetas. En Santa Catalina, solares a 10 pesetas metro cuadrado. Gran local para industria y posición de solar. Escribir: Apartado Correrros, 199. (3829)

SE NECESITA

un Botones en la sociedad La Veda. (3880)

AVISO

Taller mecánico de Manuel Freije Participa al público en general el haber trasladado su taller calle 11 Febrero núm. 38, (carretera de Manacor).

OCASION

VENDERIA Un motor eléctrico de 10 H. P. Dos motores eléctricos de 7 1/2 H. P. Un motor a gas de 10 H. P. Korting. Tres ventiladores de techo tipo grande. «LA ELECTRA» Aragón, 72. Palma. (3819)

HACEN FALTA

botones, medio oficiales y aprendizas de sastrer, en CASA TERUEL. (3860)

SE ALQUILAN

en el ensanche un piso recién construído por 50 ptas. Un garage por 25 pesetas. Y un cuarto independiente con o sin muebles. También cedería en punto céntrico de Palma un espacioso piso de 40 ptas. alquiler, mediante gratificación de 100 ptas. Razón: Montesión, 46. B. (3857)

Peluquería LOLIN

Instituto de belleza, sacará todos los defectos de la piel, arrugas, granos, pecas, manchas. Consultas gratis. Escursach, 8 Frente al Banco de España. (3854)

SE DESEA VENDER

por haberse retirado del negocio un camión nuevo sin estrenar. Carrocería la más moderna hasta la fecha, capacidad para 34 pasajeros. Para informes y detalles: Guillermo Cloquell, calle Julián Álvarez, 5-9-11 y Plaza del Olivar, 13. Taller de carrocerías de Miguel Lladó. (3794)

SE NECESITA

muchacho o muchacha para cuidado de un despacho solamente por las mañanas. Razón: Hotel Términus, de 1 a 3. (3884)

AUTOMOVIL

cabriolet dos plazas Dornier 8 H. P., motor recién ajustado en fábrica, vendido barato por ausentarme. Informes: Restaurant «Son Armadams», calle Armadams, 12. (3868)

CHICO

de 14 a 15 años. Se necesita en la Confitería Oliver. Informes: Riera, 16. (3906)

IRIS

Rojo permanente, mujeres recordarlo y en vuestro carnet ESCRIBIDLO. (3903)

RENAULT 5 plazas

6 neumáticos nuevos se vende por bajo precio, informes Sr. Vila, Garage Español, Anselmo Clavé, 7. (3894)

Siempre a la vanguardia de la industria del caucho

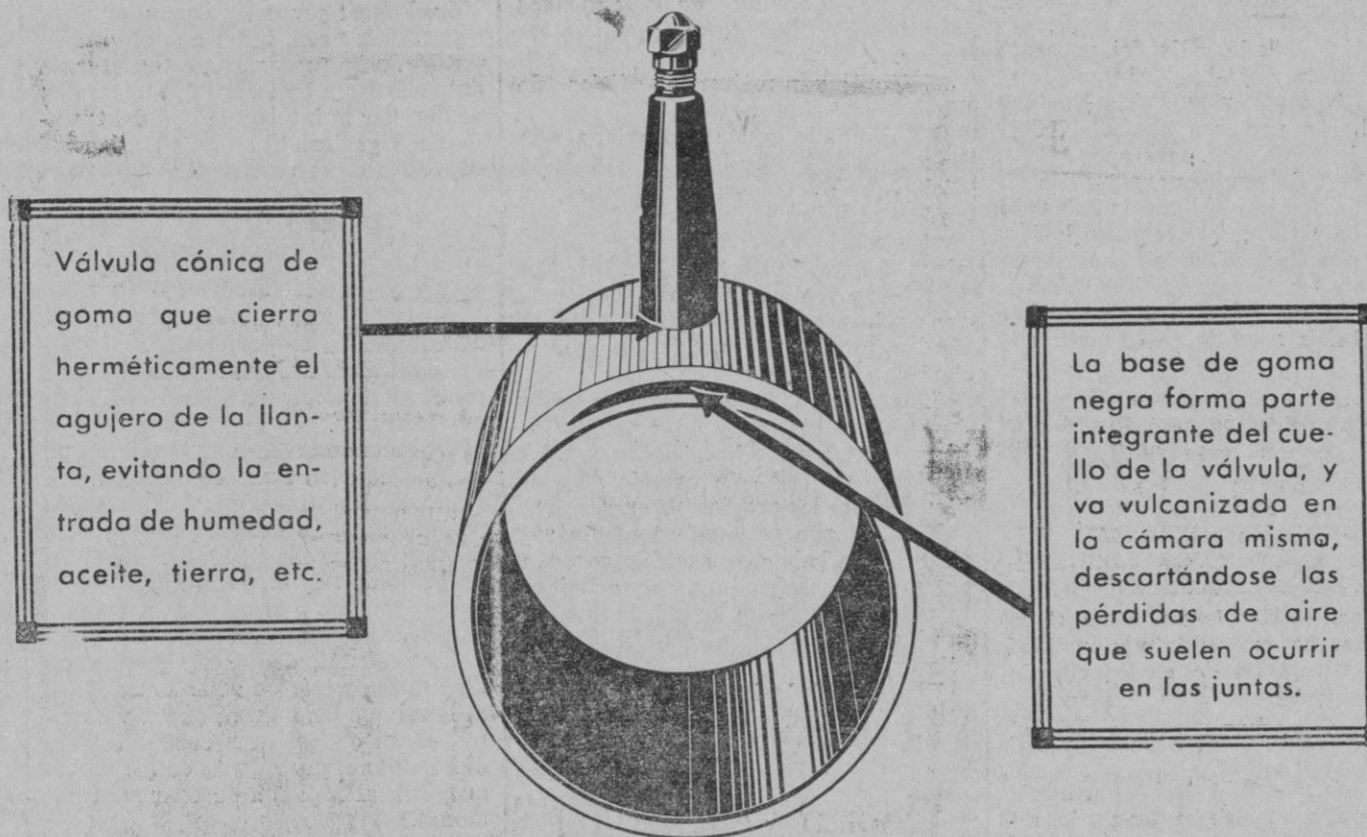
Firestone-Hispania



Ofrece a los automovilistas sus nuevas

Cámaras de aire con válvula de goma

para coches de turismo, a los mismos precios y con la misma garantía de las cámaras con válvula de metal.



Válvula cónica de goma que cierra herméticamente el agujero de la llanta, evitando la entrada de humedad, aceite, tierra, etc.

La base de goma negra forma parte integrante del cuello de la válvula, y va vulcanizada en la cámara misma, descartándose las pérdidas de aire que suelen ocurrir en las juntas.

Firestone-Hispania S.A.

Fábrica y oficina Central: BASAURI (Bilbao)

SUCURSALES EN

MADRID - BARCELONA - SEVILLA - VALENCIA - CORUÑA - MURCIA

Advertisement for 'A los enfermos' featuring a portrait of a man and text about a cure for skin conditions. Includes contact information for Farmacia Valenzuela in Palma de Mallorca.

Advertisement for 'Casa Teruel' featuring a woman's portrait and text about clothing and services. Located in San Jaime, 19.

Advertisement for 'CASA CODINA' featuring a cartoon character and text about tire repair services. Located in Union 8, Palma.

Advertisement for 'BARBERO' offering services in various languages. Informes: calle Berard, 30, bajos. (3896)

Advertisement for 'ALQUILO CASA' in front of the sea. Informes: Luz, núm. 14. (3890)

Advertisement for 'SE VENDE' a machine for weaving. Informes: Calle Bosch, 42, café. (3898)

Advertisement for 'SE NECESITA' a woman for a household. Informes: Vinos Oliver, Sacristía San Jaime, 3. (3883)

Advertisement for 'SE VENDE' a house in Santa Cruz. Informes: plaza Santa Eulalia, 10. (3885)

Advertisement for 'SE DESEA VENDER' a car. Razón: plaza Sta. Eulalia, 10. (3887)

Advertisement for 'CITROEN 5 H. P.' car. Garage Roselló, Cecilio Metelo, 5. (3824)

Advertisement for 'TRASPASARIA' business. Local 675 metros cuadrados. Informes: J. C. plaza Sta. Eulalia, 10. (3893)

Advertisement for 'SE VENDEN' furniture. Informes: C'an Miguel Petit. Establiments. (3891)

Advertisement for 'Joven Mallorquín' job opportunity. Informes: plaza Sta. Eulalia, 10. (3892)

Advertisement for 'SE VENDE' car. Erskine, 6 cilindros. Informes: casa Ocasión, Avenida Alejandro Roselló, 48. (3874)

Advertisement for 'OPEL 1934' car, highlighting 'CONFORT' and 'RUELAS CON RODILLAS'. Includes image of the car and contact for 'Auto Exposición Ferrer'.

Advertisement for 'Persianas Arrollables «COLLADO»' with 'Persianita Levantina' service. Contact: MUEBLES CAÑEL LAS, S. Miguel 7-9. Palma.

Advertisement for 'MANGUERAS' (hoses) from 'CASA CODINA'. Union 8, Palma.

Advertisement for 'AUTO 5 plazas' (Studebaker). Informes: calle 2 de Mayo, 5. Terreno. (3908)

Advertisement for 'NODRIZA' (nursing) services. Informes: Margarita Mayol, calle L. Montuiri. (3909)

Advertisement for 'CASA SERIA' (serious house) for two young women. Informes: plaza Sta. Eulalia, núm. 10. (3904)

Advertisement for 'JOVEN SOLTERO' (single man) with 5 languages. Informes: plaza de la Seo, 7, pral. Pensión. (3905)

Advertisement for 'VENDO PENSION' (rental) in Santa Cruz. Informes: Gutierrez. Lista de Correos. (3907)

Advertisement for 'SE ALQUILA' (rental) in Santa Cruz. Informes: Calle Bosch, 42, café. (3898)

Advertisement for 'FIAT 8 H. P.' car. Coupé Royal. Informes: Plaza del Olivar, 6, pral. (3911)

Advertisement for 'SE ALQUILA' (rental) in Santa Cruz. Informes: Plaza del Olivar, 6, pral. (3911)

Advertisement for 'VENDO' (bicycle). Informes: Jaime II, 74. (3899)

Advertisement for 'FALTAN' (missing) people. Informes: calle Hostales, núm. 16, 4.º URGE. (3879)

Advertisement for 'SE ALQUILA' (rental) in Santa Cruz. Informes: Perfumería Escalas, Jaime II, 24. (3877)

Advertisement for 'VENDO' (house) in Santa Cruz. Informes: plaza Sta. Eulalia, 10. (3881)

Advertisement for 'CHASIS CITROEN' (Chassis). Informes: casa Ocasión, Avenida Alejandro Roselló, 48. (3874)

Advertisement for 'VENDO' (car) in Santa Cruz. Informes: plaza Santa Eulalia, 10. (3886)

Advertisement for 'FALTA MUCHACHA' (missing girl) for service. Informes: San Nicolás, 42, Peluquería Royal. (3871)

Advertisement for 'NODRIZA' (nursing) services. Informes: Hostalets. (3894)

Advertisement for 'PLANCHADORA' (ironing) services. Informes: Obispo Massanet, 26. (3898)

Advertisement for 'SE OFRECE' (offer) of a professor. Informes: Fernández, San Elias, 14, 3.º D. (3888)

Advertisement for 'VENTA' (sale) of a house in Gènes. Informes: Notaría de D. Pedro Alcover. (3881)

Advertisement for 'UNA CRIADA' (maid) for a family. Informes: Santo Domingo, 13 y 15. (3880)

Advertisement for 'AUTOMOVILES' (cars) for sale. Informes: Paseo Sagrera, 11. Palma. (3887)

Advertisement for 'SE VENDE' (for sale) of a house. Informes: plaza Sta. Eulalia, 10. (3886)

Advertisement for 'SE VENDE' (for sale) of a house. Informes: plaza Sta. Eulalia, 10. (3886)

Advertisement for 'UNGUENTO UNIVERSAL' (Universal Ointment) for various ailments. Contact: D. MIGUEL FORTEZA FUSTER, Palma de Mallorca.