













**COMPOSICION**

Azúcar leche b., cinco centigramos; extracto royaliz, cinco centigramos; extracto diacodio, tres miligramos; extracto medula vaca, tres miligramos; Gomenol, cinco miligramos; azúcar mento-anisado, cantidad suficiente para una pastilla



# PASTILLAS ASPAIME

**Curan radicalmente la TOS porque combaten sus causas:**

**Catarros, Ronqueras, Anginas, Laringitis, Bronquitis, Tuberculosis pulmonar, Asma y todas las afecciones en general de la Garganta, Bronquios y Pulmones**

Las PASTILLAS ASPAIME superan a todas las conocidas por su composición, que no puede ser más racional y científica, gusto agradable y el ser las únicas en que está resuelto el trascendental problema de los medicamentos balsámicos y volátiles, que se conservan indefinidamente y mantienen íntegras sus maravillosas propiedades medicinales para combatir de una manera constante, rápida y eficaz, las enfermedades de las VIAS RESPIRATORIAS, que son causa de TOS y sofocación.

Las PASTILLAS ASPAIME son las recetadas por los médicos

Las PASTILLAS ASPAIME son las preferidas por los pacientes

**Exigid siempre las legítimas PASTILLAS ASPAIME y no admitáis substituciones interesadas de escasos o nulos resultados**

Las PASTILLAS ASPAIME se venden a UNA PESETA CAJA en las principales farmacias; entregándose, al mismo tiempo, gratuitamente, una de muestra muy cómoda para llevar en el bolsillo

**Especialidad farmacéutica del Laboratorio Sókatarg**  
Oficinas: calle del Ter, 16.-Teléfono 50791.-Barcelona





# LIBROS RECIBIDOS

## Una excelente colección de autores latinos

Editada por Hatier, París, empieza ahora con tres volúmenes dedicados a Cicerón, Virgilio y Cornelio Nepote. Método histórico y muy buenas ilustraciones

RENE PICHON: "Virgilio, Oeuvres complètes" (texto latino). (Un tomo en 16,700 páginas, con 79 grabados, una lámina y un mapa; enc. 24 fr.) R. BEAUCHOT: "Cicerón, Oeuvres complètes" (texto latino). (Un tomo en 16,839 págs., con 53 grabados, 2 mapas y una lámina; enc. 24 fr.) ANNE-MARIE GUILLEMIN: "Cornelius Nepos, Oeuvres" (texto latino). (Un tomo en 16,300 págs., con 50 grabados; enc. 14 fr.) Editor de las tres obras: A. HATIER, Rue d'Assas, 8, París (VII).

## Un libro documentadísimo sobre el cáncer

El doctor Irigoyen ha recopilado cuanto hasta el día se ha dicho, escrito o experimentado acerca del cáncer

Dr. CIRIACO DE IRIGOYEN: "Cómo se produce y cómo se cura el cáncer." (Instituto de Cultura Científica, 890 páginas, Barcelona, 1935).

## Un éxito de la J. A. P.

LA NEGACION DE ESPAÑA, por Tomás de la Cerda. "Merece calido elogio y amplísima divulgación." "Informaciones. FAX. 250.

## Librería PRO-CULTURA

SUSCRIPCIONES a todos los periódicos y revistas extranjeras. Dirigirse: Librería Internacional, Churruga, 6, San Sebastián.

## Colección PRO ECCLESIA ET PATRIA

Biblioteca de cincuenta volúmenes que publica la Editorial Labor, de acuerdo con la Junta Central de Acción Católica

BOLETIN DE SUSCRIPCION El abajo firmado declara suscribirse a los 50 tomos de la Biblioteca Pro Ecclesia et Patria mediante la cuota mensual de pesetas 7,50 (siete cincuenta), pagaderas, la primera, a la recepción de los once tomos publicados, que deberán serme entregados en mi domicilio franco de porte y embalaje. Los restantes, en igual forma, a medida de su aparición.

Nombre ..... Profesión ..... Domicilio ..... Localidad ..... Provincia .....

## Manual de psicología, por Lindworsky

Otro volumen de la colección "Pro Ecclesia et Patria"

"PSYCHOLOGIE DER AERZTE", por Johannes Lindworsky, S. J., 86 ps. Herder, 1935, 1,40 marcos. Es siempre interesante cuando hombres de la altura de Lindworsky, hablando con espontaneidad ingenua, hablan de los años y la experiencia han ido asimilando, brota entonces de sus palabras vivificada con el sello de su personalidad. Las frases más sencillas tienen un no sé qué de especial, algo que deja entrever la autoridad de quien las pronuncia. En este libro, Lindworsky parece como que ha querido hacer una aplicación de toda su ciencia psicológico-ascética y lograr con ella, si no una justificación que hoy ya no necesitamos, al menos una científica valoración de los métodos tradicionales de la ascética católica. Las ideas ignacianas de los ejercicios y sus prácticas, como, por ejemplo, el tan discutido examen particular, por no hablar de las reglas de "discreción de espíritus", están expuestas con terminología moderna y juzgadas a la luz de la más rigurosa ciencia psicológica.

## La cueva de Altamira

Nueva edición de la obra de Henri Breuil y Obermaier

ABATE HENRI BREUIL Y DOCTOR HUGO OBERMAIER: "La Cueva de Altamira, en Santillana del Mar". Prólogo del excelentísimo señor duque de Berwick y de Alba. Nueva edición publicada por la Junta de las Cuevas de Altamira, the Hispanic Society of America y la Academia de la Historia. Volumen en folio, con 326 págs., 183 figs. y 111 láminas en color y fotolias. Madrid, 1935. La Cueva de Altamira, que por la belleza e inmejorable estado de conservación de sus pinturas paleolíticas, era única en el mundo, estuvo amenazada en 1925 a hundirse. Las grietas profundas por una canchales que estuvo abierta y van apareciendo a la luz y van estudiadas desde nuevos puntos de vista.

## Crítica del pensamiento luliano

Un estudio erudito y documentado, por F. Sureda Blanes

F. SUREDA BLANES: "Bases criteriológicas del pensamiento luliano." (Palma de Mallorca; Imprenta Politécnica; 1935; 326 páginas). Con este tomo, que contiene las explicaciones del señor Sureda en los Cursos de Verano de Santander en 1934, se inauguran las publicaciones de la "Sociedad luliana". Rimundo Lullio está nuevamente de moda hasta cierto punto, y aunque lullista tan esclarecido como el señor Carreres Artau opina que una restauración del lulismo como sistema filosófico sería absurda y estaría condenada a un completo fracaso, otros opinan que una revisión del lulismo para ingerir lo principal de dicho sistema en las corrientes filosóficas modernas sería de resultados positivos. Claro es que nadie piensa, al parecer, en restaurar, al menos íntegramente, las categorías y los procedimientos lógicos del Doctor Iluminado; pero hay motivo para creer que ciertas ideas fundamentales de Lullio podrían ser restauradas con provecho.

## LIBROS RECIBIDOS

GENERAL LOPEZ OCHOA: "Campaña militar de Asturias en octubre de 1934." (Ediciones Yunque, Madrid 1935; 204 páginas; 5 pesetas).

El general López Ochoa narra en las páginas de este libro los hechos militares llevados a cabo para sofocar la insurrección socialista de Asturias. A escribir esta obra le ha movido, según declara, el hecho de que no hayan podido recogerse con exactitud los episodios de aquella campaña. Es muy posible, ciertamente, que el público y aun los técnicos ignoren efectivamente ciertos detalles de la evolución de las tropas en un momento determinado, de sus avances, de los obstáculos que hubieron de vencer y de la forma como los superaron. Pero lo cierto es que, en su conjunto, la obra realizada es bien conocida. El libro del general López Ochoa, que narra sin embargo el valor de recordar ahora que se pretende glorificar la insurrección, cuál fué la gravedad del movimiento, cuánta su intensidad, cuáles los enormes frentes de guerra tendidos por los insurrectos y cuánta la enorme ferocidad de ellos en luchas de las montañas de Asturias fué una verdadera guerra.

## LIBROS RECIBIDOS

ABELARDO FERNANDEZ ARIAS: "El Duende de la Colegiata." (Título sacado de la Colegiata; Madrid; Ibi, 3; 1935; 140 páginas; una peseta).

Este tomito, con el cual inicia "El Duende de la Colegiata" una sección de "Comentarios del momento", es una energética defensa de Italia en el actual conflicto.

## LIBROS RECIBIDOS

FRAY ANTONIO PARRA HERRERA: "Legislación eclesiástica sobre el ayuno y la abstención." (Washington; The Catholic University of America; 1935; 200 páginas).

El libro es la tesis doctoral que nuestro compatriota el padre Antonio Parra Herrera defendió en Washington, D. C., para obtener el grado en la Facultad de Derecho Canónico de la Universidad Católica de Washington. En su obra se refiere a España que la hubiese admitido y la publique luego en castellano. La tesis es una excelente monografía, que tiene sus partes: histórica, una y exegética otra.

## LIBROS RECIBIDOS

FRANCISCO A. HITOS, S. J.: "Mártires de la Alpujarra en la rebelión de los moriscos, 1568." (Madrid; Apostolado de la Prensa; 1935; 232 páginas).

La rebelión de los moriscos de las Alpujarras en 1568 fué acompañada de terribles actos de crueldad contra los cristianos viejos y, singularmente, contra los sacerdotes y los religiosos. Iglesias e imágenes, ornamentos y vasos sagrados fueron objeto de grandes profanaciones. A miles fueron muertos, hasta ahora no ha subido a los altares sino uno de ellos, el beato Marcos Criado. El padre Hitos escribe ahora la historia de aquellos terribles profanaciones para conservar la memoria de aquellos valerosos soldados de Cristo y dar calor a la beatificación de los mismos. Sirven principalmente de base a su trabajo las "Actas de Ujijar", que son un traslado de la información realizada de orden del arzobispo Escalano por don Juan de Leyva, el Memorial del mismo arzobispo Escalano, dirigido a la reina Mariana de Austria, y la Historia Eclesiástica de Granada, compuesta por Justino Antolínez, y que se conserva manuscrita en la Biblioteca del Sacro Monte. El libro está, por consiguiente, muy

Este hermoso catálogo 15 x 10 1/2 milímetros, 352 páginas, edición 1935, acabamos de publicar y se lo enviaremos, libre de todo gasto y sin ningún compromiso, a su demanda. En él indicamos todas las obras más importantes publicadas hasta la fecha de todas las materias: Derecho, Medicina, Veterinaria, Farmacia, Literatura, etc., etc. Cuentas Corrientes de Librería. En dicho catálogo indicamos la forma en que se desarrolla este excelente servicio, que permite adquirir cualquier libro que desee, libre de todo gasto, en cualquier punto de España y pagar su importe en pequeños plazos mensuales. Servicio Rapido, Excelente. Con Licencias Asombrosas. Cualquier libro de cualquier autor. Materia y Precio que desee. Envíos, libres de todo gasto, a cualquier punto. Ventas al contado o a pequeños plazos de los libros que quiera de cualquier importe. NUESTRO LEMA. Excelente servicio bajo todos los aspectos. CREDITO EDITORIAL HERNANDO CARRETAS, 21. ENTRESUELO. APARTADO 1.003. MADRID





**N**ETAMENTE se distinguen en el curso del día las líneas divisorias de los tres lapsos de tiempo que a la moda importan. Primero está la mañana, con su fresca temperatura, el optimismo con que nos obsequia y la necesidad imperiosa de movimientos que nos hace sentir. De ahí las compras a través de la ciudad, los largos paseos y los deportes...

Sigue la tarde con sus características bien definidas: té, visitas y demás reuniones o fiestas de íntimo carácter.

Por fin cierra la noche, envuelta en sus tinieblas y reclamando con ansia infinita luz y claridades.

Para esas tres jornadas ofrece la moda sus creaciones. Y es curioso observar que las faldas de los trajes crecen y se expansionan, en varios sentidos, a medida que crece el día en afanes y toda suerte de complicaciones.

Esta es la razón de que sean relativamente cortas las faldas en la mañana, con holgura suficiente para que no impidan la airosa marcha de los paseos en las calles, al dirigirse a tiendas o en las agradables excursiones matinales.

Los corpiños, como barruntando el buen tiempo que ya vislumbramos en lontananza, a su vez, se han simplificado. Cortas chaquetas o abrigos semilargos los constituyen, y con ellos ha de sentirse la mujer cómodamente ataviada. Pero la temperatura, tal vez demasiado baja todavía, obliga en las horas de la mañana, aun en medio del tiempo casi primaveral que disfrutamos, a proteger bien la garganta. Bonitas bufandas, tonos brillantes, oro, verde, rubí, se tejen a mano con lanas suaves y espumosas. Para ellas han sido ideados nuevos puntos a cual más bonito. Uno de ellos, bautizado con el prestigioso nombre de la gran modista Chanel, consiste en tejido hecho de modo que se trabajan dos puntos de la cara y dos del revés; teniendo cuidado, a la vuelta siguiente y sucesivas, de ir alterando el orden del trabajo de dichos puntos, haciendo del revés los que fueron trabajados de la cara y tejiendo de la cara los que fueron hechos del revés en la vuelta precedente.

El tejido así formado queda con bonitas estrías; es muy apropiado para la prenda que nos ocupa, y ofrece efecto lindísimo.

Los trajes de tarde son deliciosos. En ellos juegan capital importancia las mangas, que, fruncidas en su pegadura, junto al cuello o en los hombros, despliegan inusitadas dimensiones.

En un corpiño de raso rojo han sido las mangas igualmente fruncidas en los hombros, recogándose luego sus abundantes pliegues en estrecho puño que se ciñe a la muñeca. Desplegada esta manga, como si viéramos el patrón con que se ha formado, se nota una perfecta y considerable sección de capa que queda disimulada por efecto de la confección.

Como es lógico suponer, el único inconveniente de estas modernas y bonitas mangas, tan voluminosas, consiste en la mayor cantidad de tela que exigen para su hechura, hasta el punto de que para el corpiño que comentamos se han empleado tres metros de raso, sin que haya sobrado otra cosa que los recortes acostumbrados.

Gracias a esta opulenta forma de las mangas los corpiños se nos ofrecen con aspecto totalmente nuevo y atrayente. Se amplifican de modo notable y contribuyen mucho al adelgazamiento, tan buscado, de las caderas.

En algunos vestidos de estas horas no se contentan las mangas con lucir esa amplitud que comentamos, sino que se tiñen en todo o en parte de vivos coloridos, añadiendo a la nota siempre algo triste y demasiado severa del tono negro que predomina en los trajes de tarde, brillantes efectos de limpidos matices.

Para conseguirlos nada más a propósito que el empleo del tisú de oro en toda la manga o en parte de ella, o los bordados en ese precioso metal, plata, o en fina pedrería.

Las faldas de dichos vestidos son largas, llegando algunas totalmente al suelo, aunque no tienen cola, que se reserva para los trajes de noche.

Estos, con sus características bien definidas, admiten toda clase de audacias, tanto en la calidad como en la riqueza de los materiales empleados. Son de gran elegancia los que se adornan con pieles que unen a su riqueza un color intenso y contrastante con el del traje al que sirven de ornamento.

María DE NAVARRA

### CONSULTORIO DE HIGIENE Y TOCADOR

**Maruñá.**—Nada de lavados frecuentes. Serían perjudiciales para su preciosa cabellera. A lo sumo, dos lavados al mes con coque de palo de jabón: 50 gramos en un litro de agua. Lavados con este templado. Aclarar con varias aguas. Secar muy bien. A diario, esta loción: Naftol B, tres gramos; ácido salicílico, tres gramos; alcohol de 95°, un litro; esencia de jazmín, cinco gramos; esencia de bergamota, tres gramos. Dos veces en semana, al acostarse, empolverar los cabellos con este cabelludo con esta fórmula: Licopodio, 100 gramos; ácido bórico, 120 gramos; talco, 140 gramos; azufre, 70 gramos (fin). A la mañana sacudirlos con un cepillo y cepillar muy bien los cabellos, dándoles como un masaje.

**Un castellano.**—Los dentistas hacen hoy maravillas en el perfeccionamiento del encaje defectuoso de los dientes. Un obtáculo bien pequeño si usted, como parece, la quiere de veras. Así pues, su futura novia quedaría perfecta teniendo la suerte de acertar en la elección de un especialista en estas correcciones protésicas.

**Una extremeña.**—La vaselina líquida se vende en todas las farmacias, y no "hay que calentarla" para que se encuentre en ese estado. Para su cutis, lavados con agua caliente y jabón de ácido salicílico tres veces en semana. A diario, esta crema: Diadermina, 50 gramos; óxido de zinc, cinco gramos.

**La Caraba.**—Eso no tiene más solución que recurrir a la cirugía, y con esto quedaría subsanado ese defecto, que me parece muy considerable si, efectivamente, es como usted dice.

**E. C. A. S. E.**—Es muy frecuente el caso. Vello casi invisible. Preocupaciones excesivas. Afeitado o depilado prematuramente. A los pocos meses pelo fuerte. Cada vez más visible. Yo la indicaría el camino contrario a seguir. Ni depilado ni afeitado. Simplemente decolorado y... dejarlo crecer. Decoloración al agua oxigenada de veinte volúmenes (una cucharadita de amoníaco cada 100 gramos de agua oxigenada). Así, poco a poco, que se convierta en vello nuevamente. Y, si acaso, después, depilación a la cera, que la considero muy eficaz.

**Carnaval.**—Dos veces en semana se aplicará la mascarilla de albúmina. Batirá una clara de huevo. Se la aplicará al cutis. Dejará secar. Después de bien seca, quitarla frotando con la toalla humedecida en agua templada. Finalmente, unas compresas de agua muy fría. Una vez cada quince días, lavado del cutis con ese buen jabón de marca madrileña que cita. Pero teniendo el cutis lleno de espuma, frotar cinco minutos con una brocha de afeitar, insistiendo en las partes donde hay más grasa y poros dilatados. A diario, esta crema: Diadermina, 50 gramos; borato de sosa, 1 gramo; óxido de zinc, 3 gramos; esencia de nardos, 1 gramo.

**Una desgreñada.**—Nada de agua para el cabello. Únicamente se peinará todos los días con la siguiente loción, empapando bien los cabellos, que quedarán perfectamente fijados. Extracto de quina blanda, 3 gramos; extracto de jaborandi blando, 2 gramos (hidroalcohólico); aceite de ricino, 15 gramos; alcohol de 95°, 500 gramos; agua destilada, 200 gramos; esencia bergamota, 8 gramos; esencia de jazmín, 5 gramos.

**Kattuska (Madrid).**—Derroche de ingenio. Nada menos que una clave diplomática para que la indique el nombre de ese maravilloso depilatorio que acaba destruyendo el vello y que no puede dar en esta sección, porque sería re-

clamo. Ahí va, para usted solita: 567 10 13 1 24 18 21 10 21 10 26 10 21 8 6 16. Esta loción será muy conveniente para usted: agua, 450 gramos; alcohol de 95°, 400 gramos; glicerina, 50 gramos; esencia de bergamota, 5 gramos; resorcina, 5 gramos.

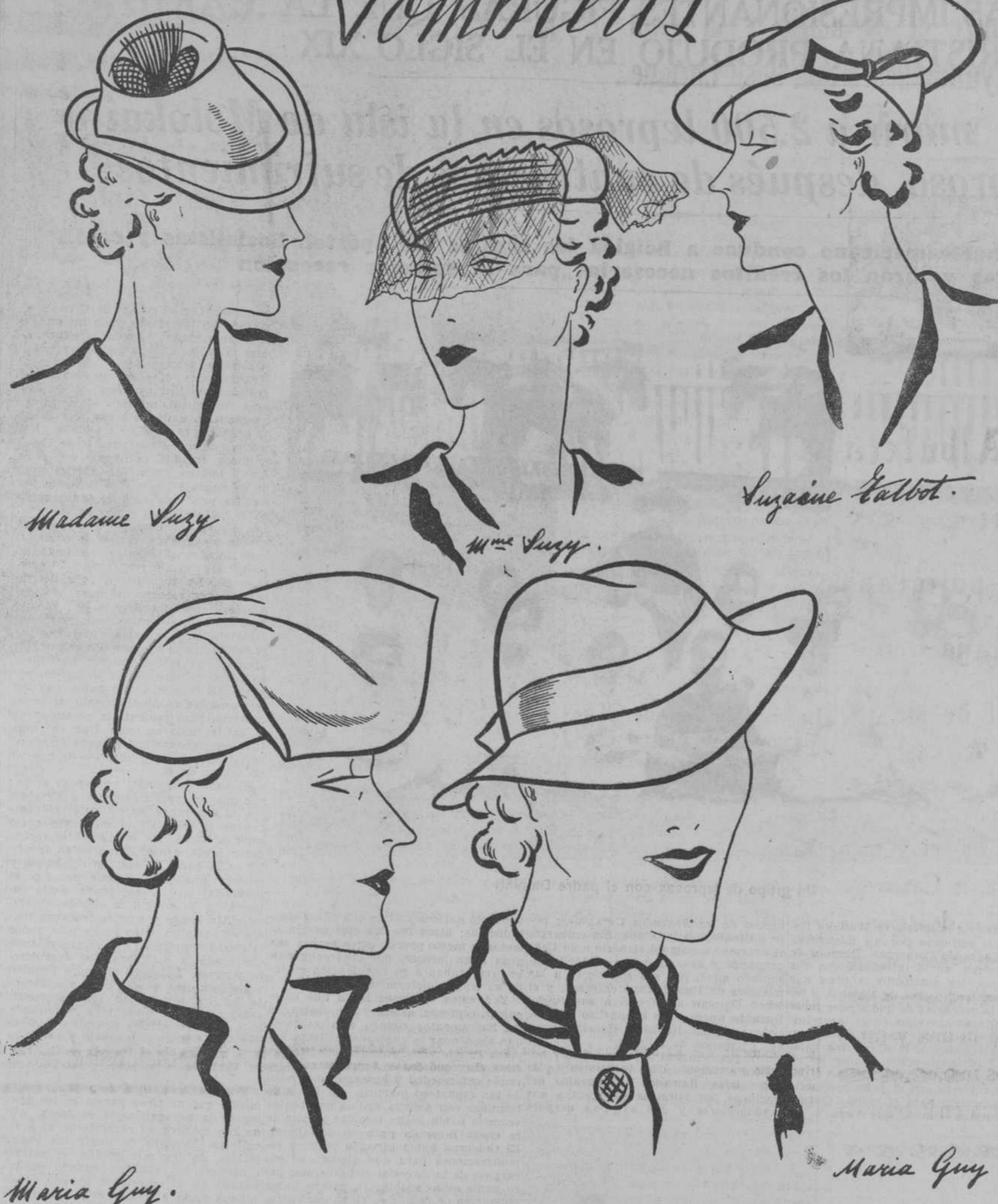
**Betty.**—Todas las mañanas, después del lavado, pasarse un algodoncito empapado en esta fórmula, dejando secar: tintura de benjuí, 10 gramos; agua de hamamelis, 100 gramos; agua de rosas, 150 gramos; borato de sosa, 5 gramos. Después esta crema: diadermina, 50 gramos; agua de rosas, 10 gramos; borato de sosa, 1 gramo; esencia de nardo, 10 gotas; vainillina, 5 centigramos.

**Un pamplonés asiduo lector.**—Ese señor por quien usted pregunta tiene consultorio en Madrid. Pocos lavados, dos a lo sumo, cada mes, con sulfurogeno. Todas las noches esta fórmula: Licopodio, 150 gramos; azufre flor, 60 gramos; talco,

100 gramos, ácido bórico, 50 gramos. Espolvorear la cabeza. A la mañana sacudir con un cepillo. Después esta loción: ácido salicílico, tres gramos; naftol B, tres gramos; alcohol de 95°, un litro; esencia de jazmín, cuatro gramos; esencia de bergamota, dos gramos. Masaje únicamente a la vez que se echa la loción.

Luis PALACIO PELLETIER

# Sombreros



**DESCRIPCION DE LOS MODELOS.**—Madame Suzy. Fieltro gris, con adorno de plumas rojas.—Madame Suzy. "Bole-ro". Sombrero de "cellophane" negro y fieltro rojo. Velo de clin negra. Suzaine Talbot. "L'Andalón". Sombrero de tisú de cristal anacarado, con adorno de cinta "gros grain" negra. Maria Guy. "Isabo". Sombrero de tisú de seda artificial azul. Maria Guy. "Brigand". Fieltro color verde almendra y cinta de lana verde

## LA COCINA

**Biscuit Glacé "María Cristina"**  
 Ingredientes: yemas, cuatro; claras, cuatro; jarabe a 30 grados, un decilitro; nata, un cuarto de litro (dos vasos); vainilla, una barra; Cointreau o Curaçao, una copa.

**Preparación:** Para obtener el jarabe a 30 grados se pone en un cazo 75 gramos de azúcar, un decilitro de agua y una barra de vainilla; se deja hervir cinco minutos, espumando el jarabe durante dicho tiempo, y se mide para ver si hemos obtenido el decilitro que se precisa; si falta un poco para completar, se agrega agua sin necesidad de volverlo a hervir, y si sobra, se pone a reducir de nuevo hasta obtener la cantidad deseada.

Una vez en punto el jarabe, se incorpora hirviendo sobre las cuatro yemas, disueltas de antemano con la copa de Cointreau, espumando el jarabe durante minutos, espumando el jarabe durante dicho tiempo, y se mide para ver si hemos obtenido el decilitro que se precisa; si falta un poco para completar, se agrega agua sin necesidad de volverlo a hervir, y si sobra, se pone a reducir de nuevo hasta obtener la cantidad deseada.

Las claras se batan a punto de merengue, agregando a mitad de montar (como siempre) una cucharada de azúcar lustre (glas), no muy llena, y una vez montadas, otra cucharada.

La nata se bate en una vasija con batidor y sobre hielo picado, pues monta más fácilmente, y cuando ya ha tomado un cuerpo cremoso se añade una cucharadita colmada de azúcar lustre (glas). Una vez montado el bizcocho, claras y nata, se mezclan las claras con la nata y crema del bizcocho después, procurando mezclarlos muy despacio y con una espumadera y se pasa una tercera parte a una vasija, y en otra dos terceras partes, dando el color amarillo a la tercera parte y rojo a las dos terceras partes.

Se rellena un molde a biscuit, cubriéndolo con un papel de barba y cubriéndolo con sus correspondientes tapaderas y tapando los bordes de la abertura del molde con mantequilla. Se pone en un cajón de madera con agujeros al lado y se cubre bien de hielo y sal gorda, por capas; se deja tres horas y se saca, bañando el molde al chorro del agua fría y demoldando éste se coloca en fuente larga sobre servilleta, adornando el borde con bombones de chocolate de frutas, envueltos en papel de plata.

Se acompaña de unos lazos de hojaldré, servidos en fuente o bandeja sobre servilleta.

**Lazos de hojaldré (llamados "sacristanes")**  
 Los recortes de hojaldré se amasan y se laminan al grueso del canto de dos pesetas, se forma una banda de 20 centímetros, se baña con un pincel de huevo batido, se salpica de almendras fileteadas muy finas, se espolvorea de azúcar lustre y se corta en tiras de dos centímetros y medio de anchas por 1,20 centímetros de largas y se ponen en placa de pastelería.

Se cuecen a horno fuerte moderado de doce a quince minutos, y, cocidos a bento color, se retiran y se sirve.

**Ingredientes de hojaldré**  
 Harina de hojaldré, 250 gramos; agua fría, uno y medio decilitros; mantequilla, 225 gramos; sal, cuatro gramos; vinagre, una cucharadita.

**Preparación:** Sobre la mesa se forma un círculo con la harina y en el centro se echa el agua, la sal y el vinagre; se mezclan bien estos ingredientes y poco a poco se van mezclando con la harina, procurando no trabajar mucho esta masa para que no resulte correa.

Formada la masa, se rompe ésta en cinco o seis partes, trabajando cada una de ella con la palma de la mano, por lo cual queda una masa muy fina; se juntan todas estas partes, formando una bola, y se hace un corte en forma de cruz, dejándolo reposar una hora.

Pasado este tiempo, se estira la masa, procurando dejarla del grueso de un centímetro, poniendo en el centro de esta masa la mantequilla; se envuelve la mantequilla por los cuatro extremos de la pasta, y, sin reposar, se estira esta pasta, dejándola del grueso de medio centímetro y formando una banda de unos 60 centímetros de larga por 20 de anchas; se dobla a lo largo en tres partes y se deja reposar diez minutos; pasado dicho tiempo, se vuelve a estirar la masa con el rodillo en sentido contrario que la primera vuelta y se vuelve a dejar reposar, haciendo iguales pliegues, de manera que son seis vueltas las que hay que dar al hojaldré, tres por cada lado. Dadas las seis vueltas, con intervalo de diez minutos de reposo, se procede a hacer uso de la misma.

SARRAU STER

### "NUESTRA COCINA"

por SARRAU STER

El más perfecto y sencillo de los libros de gastronomía. Calle Recoletos, 14. Teléfono 58525.



**PARA EL BUEN TIEMPO.** Mañana. Dos trajes de lana. El de la izquierda es gris con bufanda y botones verde brillante. El de la derecha, conjunto de chaqueta azul marino con forro, cuello y puños de tela escocesa azul, verde y oro. De esta misma tela está hecha la falda. La blusa es de seda amarilla



**Tarde.** Lindo vestido de raso negro, fruncido en el cuello y los hombros. El bajo de las anchas mangas es de tisú en vivos colores.



**Noche.** Bonito vestido de raso que luce la artista del Cinema Virginia Bruce. La ancha franja de piel negra, lo mismo que el manguito, armonizan perfectamente con el color rosado pálido del conjunto. La capita puede quitarse a voluntad

# Cien cartas autógrafas de Menéndez Pelayo en el Archivo Municipal de Valencia

## Han sido encontradas entre el cartulario y la gran biblioteca que legó al Ayuntamiento don José Enrique Serrano y Morales



### De Valencia á la Albufera

Fiesta campestre

en honor del eminent poligraph

Menendez y Pelayo

Divendres XVII de Abril de MCMIII

ITINERARI

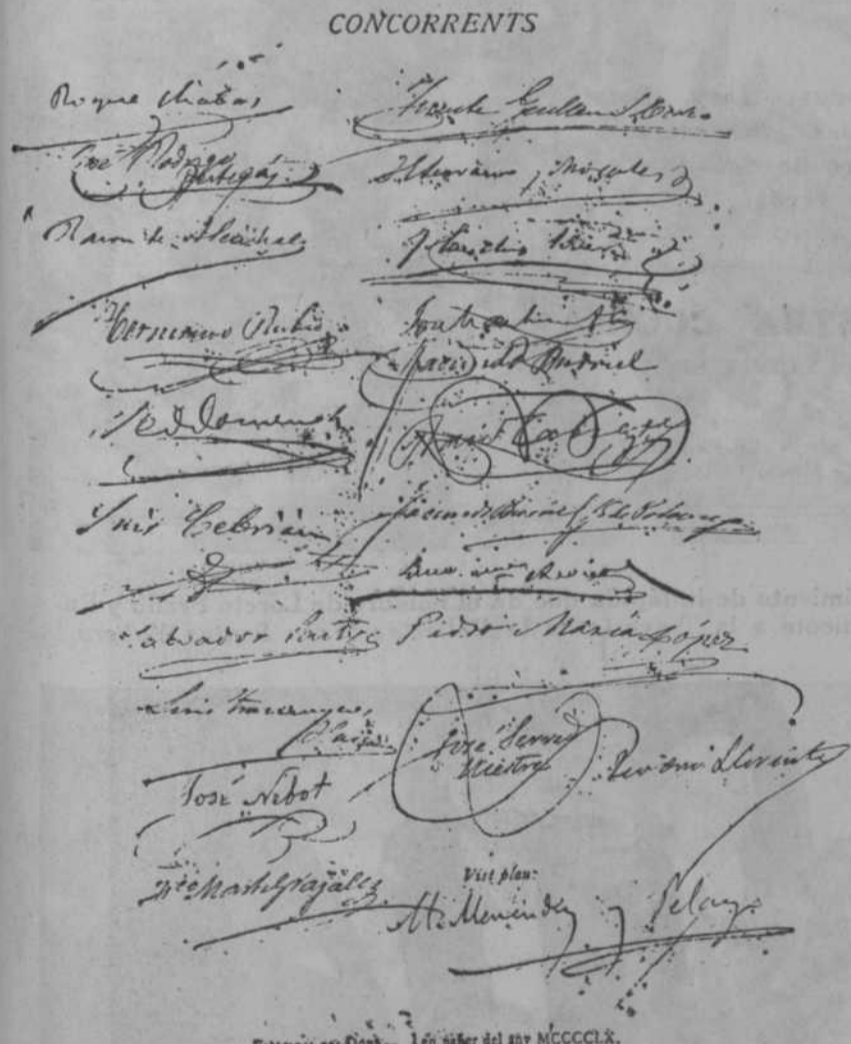
**E**IXIDA de Valencia á les set y mija del matí en lo tranvía de Catarroja. Embarch á les huit y desdejuni á bordo.

Visita á la «Illa del Palmar».

Viaje al Saler y desembarch á la una y mija.

Dinar en la «Alcra de Olmos».

Retorn á Catarroja, y á Valencia en lo tranvía de les set de la vesprada.



Recuerdo de la visita hecha por el Excmo. é Ilmo. Sr. Don Marcelino Menéndez y Pelayo al establecimiento tipográfico de D. Federico Domenech, con motivo de la impresión de las comedias del facundísimo poeta Juan Timoneda. Valencia 28 de Marzo de 1904.

En la Biblioteca - Archivo Municipal de Valencia ha sido hallado un centenar de cartas autógrafas de don Marcelino Menéndez y Pelayo, que forman parte del interesante cartulario que, juntamente con toda su biblioteca de 15.000 volúmenes, legó el ilustre bibliófilo y publicista don José Enrique Serrano y Morales al Ayuntamiento de Valencia.

A través de ellas se pueden apreciar los lazos de cordial amistad que unieron al polígrafo santanderino con el grupo cultural valenciano que acudían a la casa de don José Enrique Serrano y Morales, en cuya casa y biblioteca pasó Menéndez y Pelayo algunas temporadas dedicadas al estudio de las curiosidades bibliográficas que aquél atesoraba.

Queremos dar a los lectores de EL DEBATE las primicias de esta investigación epistolar, que más adelante, en un todo orgánico y completo, pasará a formar parte de la obra que, a propuesta de don Enrique Sánchez Reyes, director de la Biblioteca de Menéndez y Pelayo en Santander, se propone editar la Sociedad de Amigos de Menéndez y Pelayo.

### La obra de Serrano, "Diccionario de Impresores", juzgada por Menéndez y Pelayo

Serrano Morales dedicó su larga vida de estudio a la preparación de la obra «Diccionario de las imprentas que han existido en Valencia desde la introducción del arte tipográfico. hasta el año 1868», que vio la luz pública el año 1889. En elogio de esta publicación nos limitaremos a transcribir la siguiente carta de don Marcelino:

«Santander, a 3 de agosto de 1889. Señor don José Enrique Serrano y Morales.

Mi querido amigo: De todo corazón felicito a usted por el monumento que ha levantado a la tipografía valenciana, que no otra cosa es el magnífico libro, con que me ha obsequiado y con cuya lectura me estoy solazando, al mismo tiempo que aprendo en él mil curiosidades de historia literaria.

Es, a mi juicio, lo mejor que hasta ahora tenemos de esta clase de monografía sobre imprenta e impresores, y dudo mucho que en adelante pueda ser superada por ninguna otra, verdad es que pocas imprentas pueden competir con las de Valencia, en número y cantidad de producciones exquisitas.

Cuando me desocupe de los graves cuidados que pesan sobre mí (acrecentados por el fallecimiento casi repentino de mi buen padre, que pasó a mejor vida hace un mes) daré cuenta del libro en nuestra «Revista de Archivos» haciendo constar algunas de las especies más raras que contiene.

De usted afro. amigo y a. s. q. b. s. m., Marcelino Menéndez y Pelayo.

A partir de esta fecha, queda sellada la amistad de ambos eruditos, amistad que fué haciéndose más íntima cada día y que ya sólo había de truncar la muerte.

### Una noticia falsa, origen de la primera visita de Menéndez y Pelayo a Valencia

Corría apaciblemente el verano de 1902, y en el periódico valenciano «Las Provincias» apareció una noticia, nacida quizá en la azarosa noche de la reacción, más terrible aún en esos días de verano, lentos y monótonos, sin informaciones sensacionales, que den satisfacción a la inapazable veracidad de las linotipias. Y dicha noticia decía que posiblemente vendría a Valencia, para asistir a las fiestas universitarias, don Marcelino Menéndez y Pelayo.

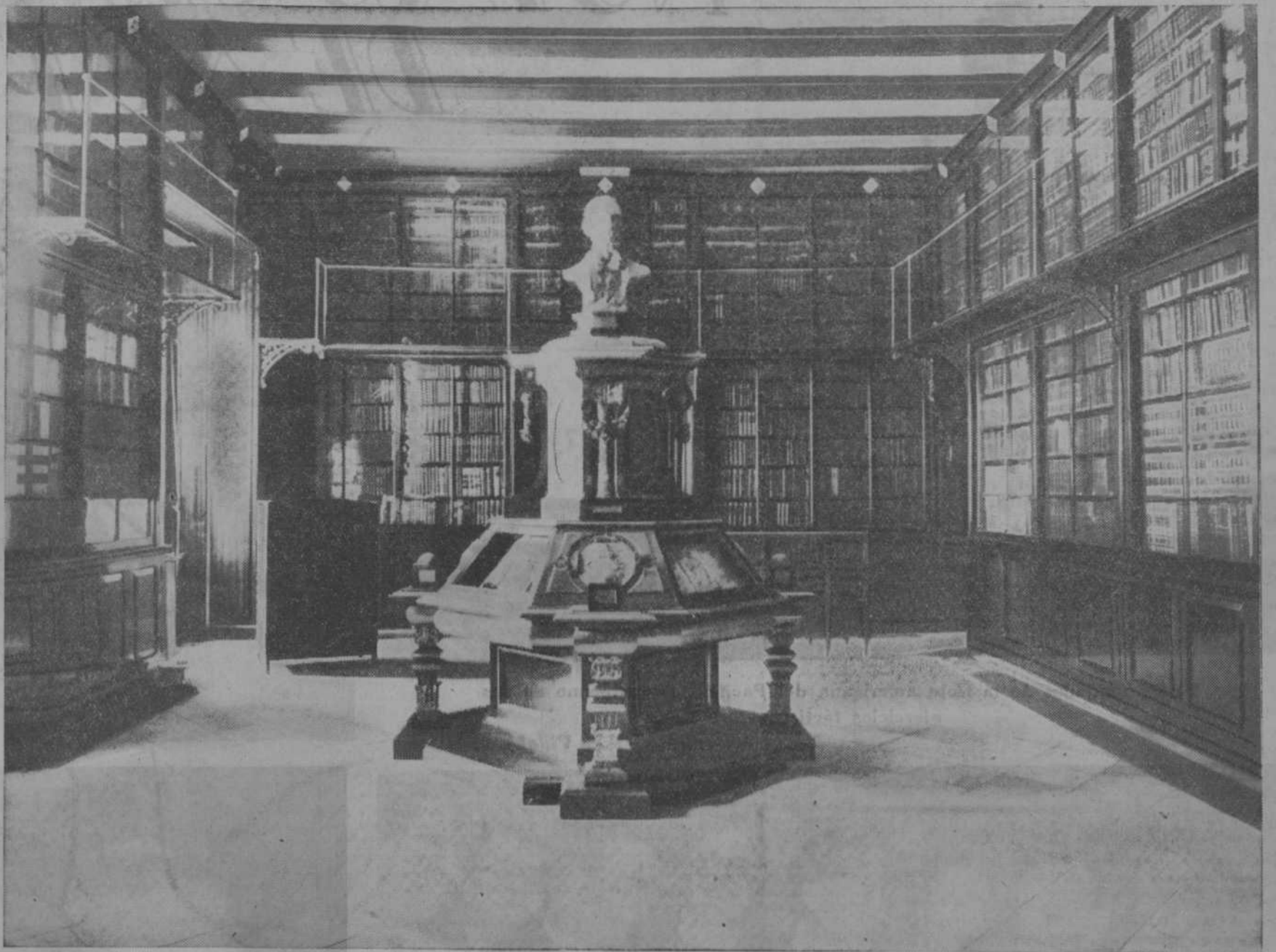
Escribió al punto su buen amigo Serrano Morales para que confirmara la grata nueva y al mismo tiempo aceptase la invitación que de su hogar, mesa y libros ofrecía, romulicando también a su inagotable sed bibliográfica la existencia de interesantes obras en la biblioteca de don Gregorio Mayáns y Siscar (hoy en poder del excelentísimo señor conde de Triguera), y del espléndido cartulario mayansiano, que por aquel entonces don José Enrique Serrano se ocupaba de ordenarlo.

A dicha invitación, tan llena de alicientes, contestó Menéndez y Pelayo con la siguiente cariñosa carta:

«Madrid, 2 de octubre de 1902.

Señor don José E. Serrano.

Mi querido amigo: Con efecto, era de todo punto infundada la noticia dada por «Las Provincias» de mi viaje a Valencia, con motivo de las fiestas universitarias; precisamente acabo de lle-



gar de Santander y he encontrado tantas cosas pendientes, que de seguro me han de dar ocupación hasta las vacaciones de Navidad. Estas, por tradición constante, las paso con mi madre, que está vieja y achacosa y a quien no me atrevo a cercenar ni un solo día en esas entradas y salidas de año.

Pero tengo el firme propósito de aprovechar el año próximo la cariñosa invitación de usted yendo a pasar unos días en Valencia por Semana Santa o Pascua de Resurrección; esto suponiendo que no produzca a usted la menor molestia en esa época del año.

No sabe usted cuán agradecido estoy a su bondad, y qué deseos tengo de conocer los tesoros de su biblioteca, y especialmente los restos de la mayansiana.

Suyo buen amigo y s. a. q. b. s. m., Marcelino Menéndez y Pelayo.

### Menéndez y Pelayo en Valencia la Semana Santa de 1903

El Domingo de Ramos de 1903 llegaba a Valencia por primera vez don Marcelino Menéndez y Pelayo. Por cierto que por aquellos días corrían por Madrid terribles noticias sobre desórdenes en Valencia, y de la carta en que anunciaba su venida a ésta don Marcelino es el siguiente párrafo:

«Aquí corren «excelentes noticias» sobre el orden público en Valencia; pero supongo que será más el ruido que las nueces, y que tales perturbaciones callejeras no han de alterar en nada nuestra pacífica tarea.»

Felices y aprovechados debieron ser aquellos días de Semana Santa, que Menéndez y Pelayo convivió con Serrano Morales, acompañados de sus «tertulianos», como don Marcelino donosamente decía, y que eran: Teodoro Llorente, Alcañal, Fourrat, Roque Chibás, Tramo-yeres, Domenech...

Del recuerdo que para siempre quedó en la mente y en el corazón de Menéndez y Pelayo da fe la siguiente carta, escrita de su puño y letra, que transcribimos a continuación:

«Madrid, 21 de abril de 1903.

Señor don José Enrique Serrano y Morales.

Mi muy querido amigo: En la mañana de ayer llegué a ésta sin novedad, pero embargado el ánimo por la dulce melancolía que acompaña siempre a la memoria del bien perdido y de las personas y de los lugares que nos han sido gratos. En mí será inolvidable el recuerdo de Valencia, no sólo por lo mucho que ahí he tenido ocasión de ver y admirar, sino por las buenas amistades que he tenido en suerte granjearme, y sobre todo, por la franca, cariñosa y fraternal hospitalidad con que me han honrado usted y su angelical consorte, a quien no puedo menos de estimar como personas de mi familia, de mi más íntimo y fervoroso afecto.

Póngame usted a los pies de María y disponga usted como quiera de su muy atento amigo, Marcelino Menéndez y Pelayo.

### Una fiesta en la Albufera en honor de Menéndez y Pelayo

Los bibliófilos valencianos quisieron tributar a don Marcelino Menéndez y Pelayo un homenaje de despedida, y con

este fin se reunieron en una «fiesta campestre», que fué más bien marítima, el viernes 17 de abril de 1903. Salieron el embarcado del lago de la Albufera, visitaron el Saler, la isla del Palmar y comieron, según la «minuta» que reproducimos, en la Alquería de Olmos.

El impresor que con este motivo editó en papel del año 1460 Domenech decía así, y en valenciano, que nosotros traducimos:

«DE VALENCIA A LA ALBUFERA Fiesta campestre en honor del eminent polígrafo MENENDEZ Y PELAYO Viernes, XVII de Abril de MCMIII Itinerario:

Salida de Valencia, a las siete y media de la mañana, en el tranvía de Catarroja. Embarco, a las ocho, y desayu-

no a bordo. Visita a la isla del Palmar. Viaje al Saler y desembarco a la una y media. Comida en la alquería de los Olmos. Regreso a Catarroja y a Valencia en el tranvía de las siete de la tarde.»

Por el reverso firmaban los concurrentes, y al final de todos ellos, tras un «Vist Plau», Marcelino Menéndez y Pelayo.

Después de esta comida quedó constituida la «Nueva Sociedad de Bibliófilos valencianos», que eligió presidente a Menéndez y Pelayo, el cual dirigió la publicación de la primera obra editada por dicha entidad: las comedias del «facundísimo autor» don Juan Timoneda.

Al año siguiente, en 1904, volvió otra vez (como en algunos sucesivos) por Semana Santa, y asistió en la tipogra-

fía de Domenech a la impresión del primer pliego de las obras de Timoneda.

De esta época son gran cantidad de las cartas que tenía en su archivo Serrano Morales, y hacen referencia a las pruebas, correcciones de la impresión, clase de papel, etc., etc., de las comedias de Timoneda.

Otras muchas contienen curiosas consultas sobre fechas de ediciones, obras raras, etc.

En una carta tributa grandes elogios a Bonilla y San Martín: «El talento y erudición de este joven profesor—dice Menéndez y Pelayo—bastan para hacerle recomendable a todos los amantes de la cultura española.»

Así juzgaba el maestro a su discípulo, que lo fué, sin duda, de los más aventajados.

Emilio ATTARD ALONSO

**ABLANDA LA BARBA Y SUAVIZA LA PIEL**

La espuma suave y persistente de este jabón es la mejor preparación para un afeitado perfecto.

Estuche cartón, 1,25  
Estuche metal, 1,50  
Nuevo, de rosca, 2,50  
Timbre aparte

**BARRA GAL**

para afeitarse bien más de cien veces

# NOTAS GRAFICAS DE ACTUALIDAD



Varias unidades de la flota americana del Pacífico, durante uno de sus ejercicios tácticos.

(Foto Vidal.)



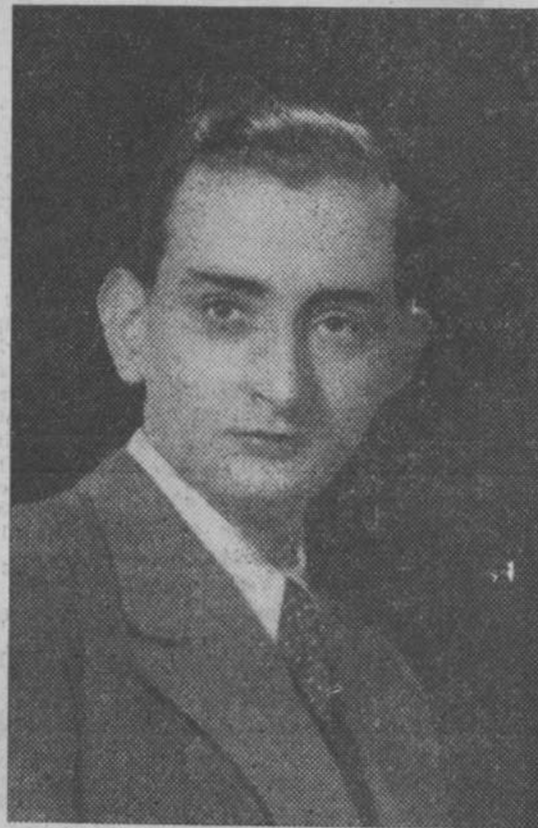
Dos momentos de las pruebas de los cañones presentados al concurso para adquisición de material de Artillería, celebradas en Carabanchel. (Fotos Archivo.)

El jefe de la Derecha Regional Valenciana, don Luis Lucía, durante su discurso en la inauguración de la Peña Social Cristiana. (Foto Cabrelles Sigüenza.)



El entrenador del equipo austriaco brinda con el alcalde de Madrid, que fué cumplimentado ayer por los jugadores extranjeros.

(Foto Santos Yubero.)



Don Mariano Rioja F. de Mesa, de la Administración de la Editorial Católica, premio extraordinario de la Universidad Comercial de Deusto.



Las oficinas de Acción Popular ofrecen en estos días, de intensa actividad, un aspecto inusitado. Todas las dependencias se hallan abarrotadas de afiliados que trabajan con el mayor entusiasmo. Mientras unos esbozan y preparan los carteles, otros se ocupan de la distribución de la propaganda, otros de la confección de listas y ficheros, y otros de contestar la copiosa correspondencia. Y todos con la valiosa y abnegada colaboración de las Agrupaciones femeninas. (Foto Santos Yubero.)



Descubrimiento de la lápida que da el nombre de Loreto Prado y Enrique Chicote a la Travesía de la Ballesta. (Foto Santos Yubero.)

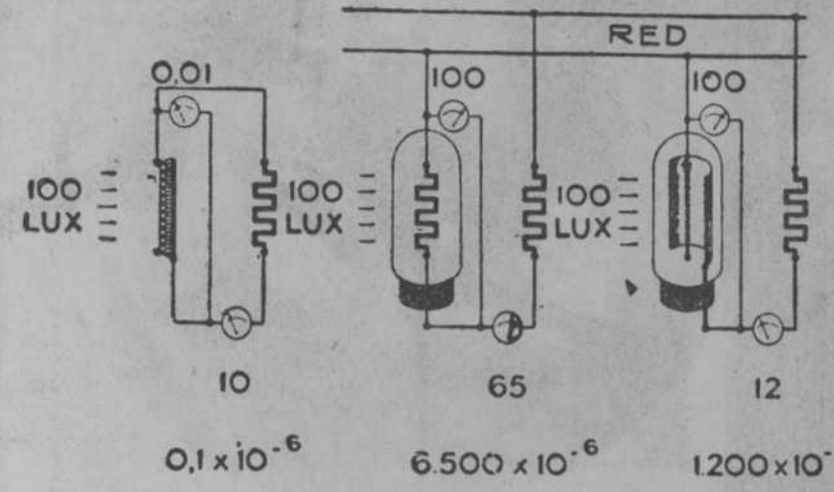


Siete hermanos, apellidados Fisher, que ocupan puestos preeminentes en la industria automovilística de Detroit, celebraron el 79 cumpleaños de su madre con una fiesta, a la que asistieron sesenta familiares directos. (Foto Vidal.)

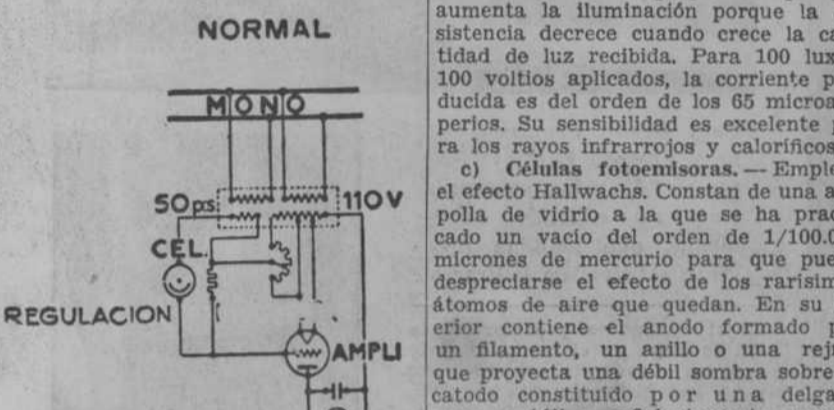
# La célula fotoeléctrica ha resuelto el automatismo para infinidad de aplicaciones

Puertas que se abren solas en el momento oportuno; delación de incendios al iniciarse; conducción automática de automóviles sin posibilidad de accidentes por choques; selección de objetos de distintos colores; mecanismos perfectos para evitar los accidentes de trabajo. Cerrojos eléctricos invulnerables

## LA CELULA ESTA OPERANDO UNA REVOLUCION EN LA INDUSTRIA



Existen tres clases de células fotoeléctricas, que ahora vamos a analizar.  
 a) Células de capa semiconductor o de capa de parada.—Emplean el efecto Bequerel. Están formadas, como enseña la figura 1, por una placa de acero dulce, que lleva una capa de selenio de unas décimas de milímetro de espesor, recubierta por otra capa casi transparente de oro o de platino, llamada contraelectrodo.



Cuando la iluminación es suficiente, el selenio emite electrones, los cuales son recogidos por el contraelectrodo, de donde pasan a un anillo de plata que lo rodea.  
 Estas células sólo exigen la luz exterior y no necesitan ser conectadas a ninguna red; constituyen verdaderas pilas fotoeléctricas, que transforman directamente la energía luminosa en energía eléctrica.

electrodos hasta un cierto valor, generalmente 180 V., en el cual no se saturará, sino que se ilumina y llega a destruir la célula, por lo cual se limita la corriente disponiendo en serie con la célula una resistencia de 100.000 ohmios.  
 La intensidad producida por lumen es de 250 microamperios.  
 Para la amplificación de las corrientes fotoeléctricas se utilizan válvulas termoiónicas, triodos, tetrodos, etc.

### Montaje de los "relais"

Alimentado en monofásica, como enseña la figura 4, este crelais conviene a la mayoría de los casos. Consume menos de 15 voltios-amperios, y sus contactos pueden interrumpir 15 amperios a 115 voltios, y funciona con admirable seguridad para toda iluminación o toda oscilación de un quinto de segundo. Puede excitarse con una lámpara de 60 vatios sin dispositivo óptico a un metro de distancia, o con un proyector que consume 70 vatios a una distancia de 20 metros si el haz es visible, o a 10 metros si es invisible infrarrojo.

Si alimentamos en corriente continua, como enseña la figura 5, e intercalamos entre el triodo y la bobina del conector final un transformador, toda iluminación permanente de la célula no producirá ningún efecto; pero si iluminamos con un haz modulado, la célula emite de descargas a quinientas veces por segundo impulsiones de corriente, que pasan a través del transformador del triodo a la bobina y permiten la maniobra del conector final.  
 Este "crelais" sólo puede alimentarse de luz modulada visible o invisible, y se aplica a la protección de los locales. Además, la modulación facilita la amplificación y permite el empleo de una célula de excitación en serie con la célula de medida.  
 La célula de excitación se ilumina permanentemente por medio de un haz permitiendo de este modo utilizar las ventajas del transformador para el análisis de un haz principal no modulado.  
 De entre las innumerables aplicaciones examinaremos solamente algunas:

### Gobierno automático del alumbrado.

En gran número de ciudades de Estados Unidos de América, la iluminación de las calles, de las estaciones, de los edificios, talleres, fábricas, escuelas y escaparates, se verifica automáticamente por medio de células fotoeléctricas que examinan la iluminación exterior, produciendo la iluminación al crepusculo vespertino y el apagado al crepusculo matutino. Esta disposición ofrece grandes ventajas sobre los procedimientos hasta ahora seguidos de maniobrar a voluntad manual el encendido o apagado, o automáticamente por medio de un reloj, porque evita el efecto inercia que determina una iluminación prematura o tardía por la tarde y una extinción por la mañana.

### El mando fotoeléctrico, en sustitución de la maniobra humana, del reloj asegura en todas las estaciones y en todo momento una iluminación más racional, eliminando todo desperdicio de luz en primavera, y aumentando la utilización de la mano de obra en invierno con la disminución de la fatiga visual del personal.

### Maniobra de una puerta.—

Toda puerta puede abrirse cuando un peatón o un vehículo oculta un haz visible o invisible y aún es posible seleccionar de un lado los peatones y de otro los vehículos.

Así la figura 6 muestra un haz visible que al ser ocultado por una camarera que lleva los dos brazos ocupados con bandejas, actúa sobre un "relais" fotoeléctrico dispuesto en un circuito cuyo funcionamiento provoca la apertura automática de la puerta para que la camarera pase sin molestia.  
 La figura 7 enseña la disposición de un haz invisible que gobierna por intermedio de una célula la puerta de un garage. Difiere de la puerta que venirla del coche y se abre para dejarle paso, y cuando ha comprobado que ya ha pasado se cierra de nuevo automáticamente. Pero aún hay más; si por un cambio de pensamiento del conductor quiere salir de nuevo a la calle mientras se está cerrando la puerta, ésta se da cuenta del riesgo de arrojarse al coche y se para en su maniobra.  
 La puerta del garage de la avenida Kleber, 33, de París, posee unas puertas que pesan 700 kilogramos y en tres años ha verificado 1.000.000 de maniobras sin ningún incidente.

### Detección de humos o de borras.

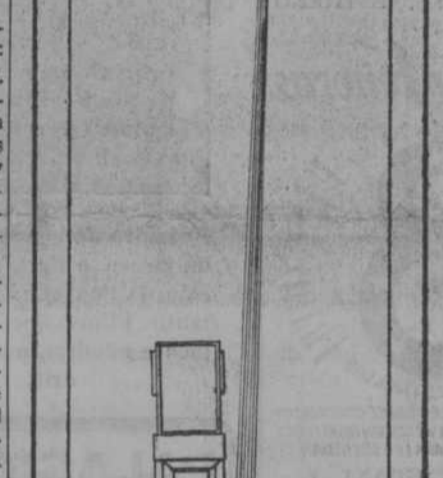
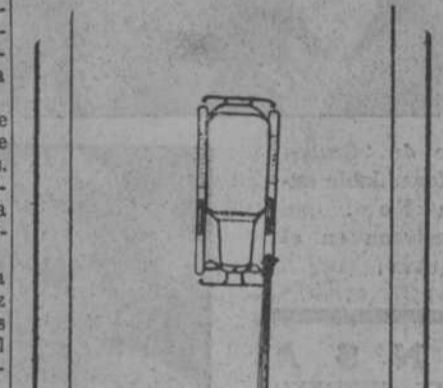
La célula fotoeléctrica sirve admirablemente para delatar un incendio desde su propio comienzo, tanto cuando se inicia una llama o cuando se producen humos. Entre los varios dispositivos empleados es digno de mención el que representa la figura 7 empleado en los ventiladores.

paquebot "Normandie" y "Presidente Doumer".  
 El aire de las bodegas y de los departamentos inhabitados es aspirado por medio de 20 tubos y transportado frente a un ventilador atravesando previamente una caja de análisis recorrida en zig-zag por un haz luminoso. De esta suerte la presencia del humo disminuye la luz recibida por la célula y ésta provoca el funcionamiento de la alarma. El personal del barco reconoce el tubo en comunicación con la cámara donde se ha iniciado el incendio y manda por el mismo tubo anhídrido carbónico para sofocarlo y extinguirlo.  
 Se emplean dos células en vez de una para aumentar la sensibilidad de la medida y caso de que fallara alguno de los órganos, funciona automáticamente una alarma para advertirlo.

### Señalización en las carreteras.

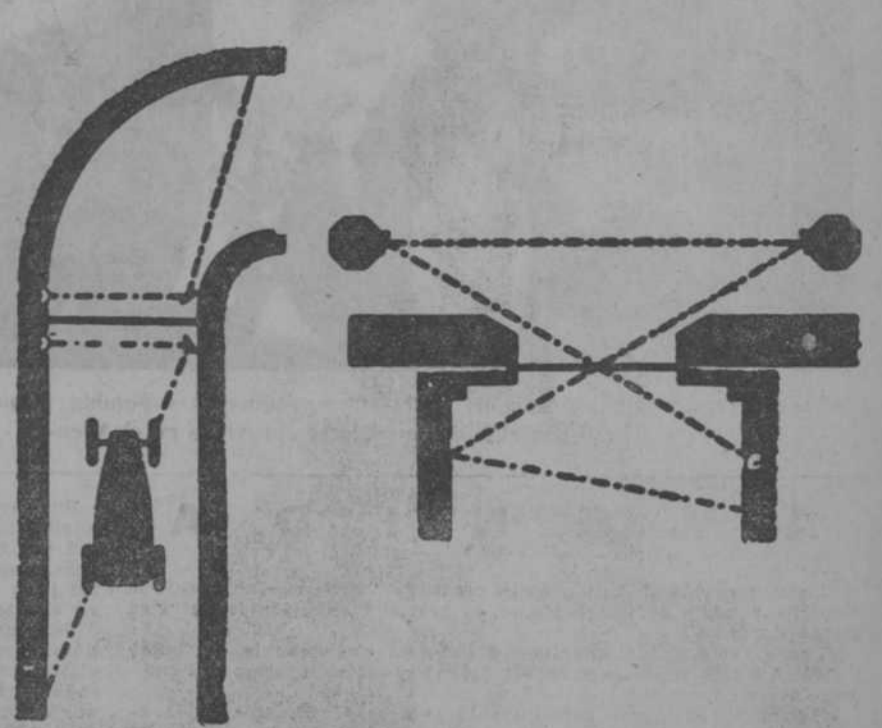
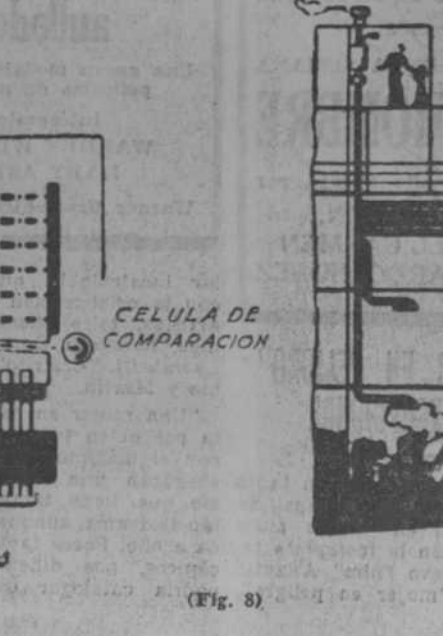
Si alguna vez alguna señalización en las carreteras constituirá la aplicación más popular del automatismo conseguido por medio de las células fotoeléctricas, porque hará cumplir la ley a los conductores independientemente de su voluntad y evitará gran número de accidentes.

La ley impone a los vehículos pesados, el empleo de un amplificador de sonidos, de difícil consecución en la práctica, pero disponiendo una célula fotoeléctrica montada con su amplifi-

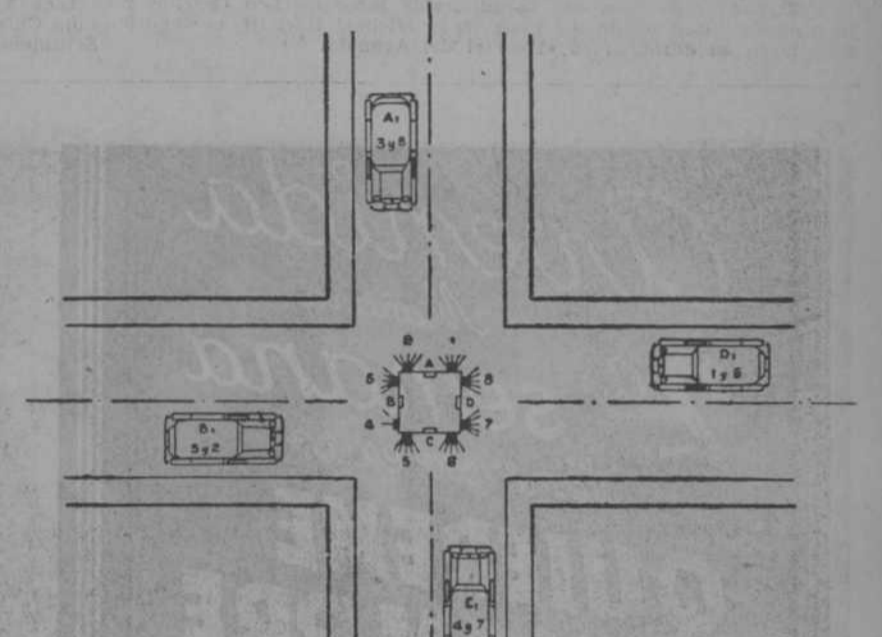


Por último, la combinación de dos haces paralelos permite determinar el sentido de desplazamiento de un móvil: marchas adelante y atrás, empleada para poner en marcha una subestación de tracción cuando un tren de longitud determinada se dirige en el sentido deseado. Este mismo principio se emplea para la señalización de los pasos a nivel.  
**Cerrojo eléctrico.**—Es muy frecuente que un móvil, a su paso por un punto dado, cierre un interruptor para hacer funcionar una señal.  
 En la mayor parte de los casos es suficiente el mando mecánico, pero cuando se trata de objetos rápidos, como los ascensores a gran velocidad, o muy delicados, como los capullos de seda o inaccessibles al tacto, debe emplearse el contacto inmaterial: el haz luminoso.  
 Así, en una máquina para levantar tubos, el avance del tubo se gobierna por medio de un motor y en caso de no atención del obrero, el tubo sería guiado por el plato del torno; para evitarlo se dispone un haz de cerrojo que por la extremidad del tubo detiene el avance. Por igual procedimiento pueden pararse los ascensores sin choque y sin ruido.

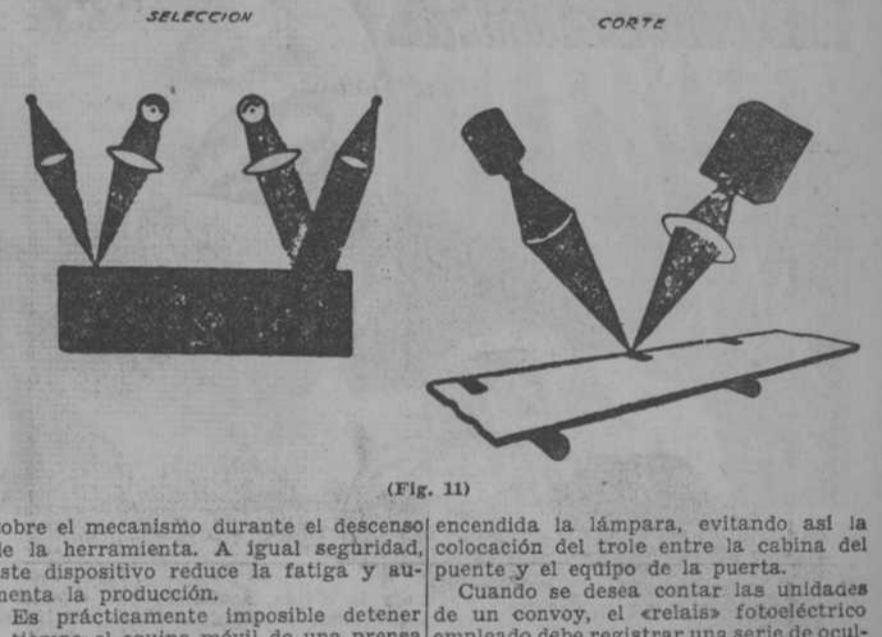
Verificación eléctrica.—En toda producción en serie debe verificarse la cantidad en los diferentes estadios de fabricación, pero algunas verificaciones exigen un examen y si el ojo humano es el que interviene, es muy difícil obtener del controlador una atención sostenida durante varias horas, por lo cual es preferible utilizar las células fotoeléctricas para el control óptico.  
 Así, en la fabricación de los tubos de pasta dentífrica, una máquina práctica el agujero de salida de la pasta, un "relais" fotoeléctrico verifica la existencia del agujero y si existe pasa a la máquina de plegar, pero si no, es rechazado.  
 Igualmente, los tubos llenos de pasta no pasan a la máquina de envolver si la marca de la fábrica no está bien orientada, gracias a la acción de una célula.  
**Protección del obrero.**—Los diferentes y numerosos dispositivos mecánicos ide-



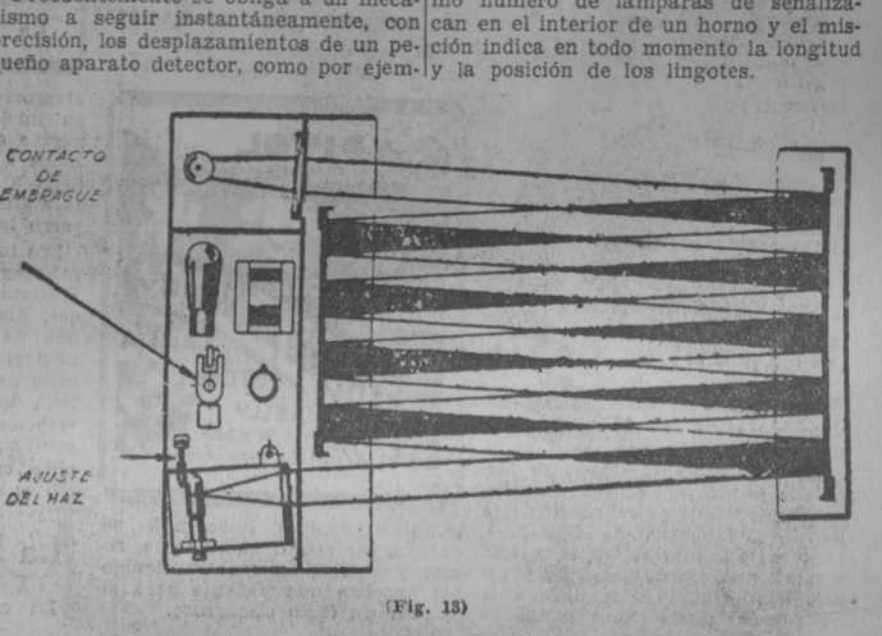
ados para proteger las manos de los obreros reducen los riesgos pero exigen del obrero a cada operación un movimiento suplementario o una maniobra anormal. Para reemplazar estos mecanismos se emplea una valla luminosa a la entrada de la zona peligrosa, como



enseña la figura 13. Si la altura de la zona peligrosa es importante, no se pasará un haz en zig-zag entre dos espejos planos paralelos. El equipo móvil de la máquina sólo puede maniobrar cuando la valla está intacta y se para cuando la mano la corta. La cortina de luz no perjudica al obrero y sólo actúa y se la mantiene abierta mientras está



sobre el mecanismo durante el descenso de la herramienta. A igual seguridad, este dispositivo reduce la fatiga y aumenta la producción.  
 Es prácticamente imposible detener a tiempo el equipo móvil de una prensa con volante; si la duración del golpe es superior a un segundo, no basta promover el desembrague, pero, en cambio, el uso de una célula fotoeléctrica, detectando instantáneamente el peligro, desengancha una barra de seguridad que levanta al obrero.  
 Frecuentemente se obliga a un mecanismo a seguir instantáneamente, con precisión, los desplazamientos de un pequeño aparato detector, como por ejemplo



sen-Ar-vo.)

Luis le la za.)

En-ro.)

idapan en istiron su a la fa-



Grace Moore y Michael Bartlett en la superproducción Columbia "Quíreme siempre", que con clamoroso éxito se proyecta en el Avenida

AVENIDA

Sigue proyectándose con éxito creciente "Quíreme siempre", la segunda película de Grace Moore, la "estrella" inolvidable de "Una noche de amor". Pocas veces existe unanimidad tan perfecta como la del público del Avenida y pocas veces, también, hay un entusiasmo tan enorme en el "cinema".

Sus valores artísticos pueden analizarse, seguros de que siempre nos hallaremos con que se ha puesto en la obra todo lo necesario para que el público encuentre en ella todas las perfecciones. Su tema, en el que se trata el amor maternal con una ternura y elevación incomparables, ofrece a cada paso toques humorísticos de una delicadeza admirable.

CINE



Warren William y Mary Astor en "El caso del perro aullador", emocionante superproducción Warner Bros, que mañana se estrena en el Figaro



Lina Yegros y Ramón de Sentmenat en "El secreto de Ana María", superproducción de Selecciones Capitolio, que mañana se estrena en Rialto. Angela Salloker en su formidable creación "Santa Juana de Arco", que mañana se estrena en el Palacio de la Música

despertado del letargo en que estaba sumida, y nos ha obsequiado con la mejor superproducción europea. La dirección de este maravilloso "film", "La kermesse heroica", fué encomendada a Jacques Feyder, que dispuso de todos cuantos medios creyó necesarios para la realización de esta soberbia obra de arte, galardona con el "Gran premio de la cinematografía francesa". Su coste, presupuesto al principio en 3.000.000 de francos, se ha elevado a 10.000.000; pero al visionar el "film", aún le parece a uno pequeña esta cifra; tan entusiasmado está realizándola!



Frank Powell y Joan Blondell en la magnífica comedia musical "El gondolero de Broadway", que mañana se estrena en el Callao



Cary Grant, Frances Drake y Edward Everett Horton en "Atención, señoras", superproducción Paramount, que mañana presenta el "cine" de la Prensa

mo el sentimental profesor que tenía fe ciega en el cantante, y todos los otros que cooperan con ellos, han hecho de esta obra un brillante zarzuela. El interés no



Un intérprete de "Cruces de madera", formidable superproducción Fox, que mañana se estrena en el Calatravas



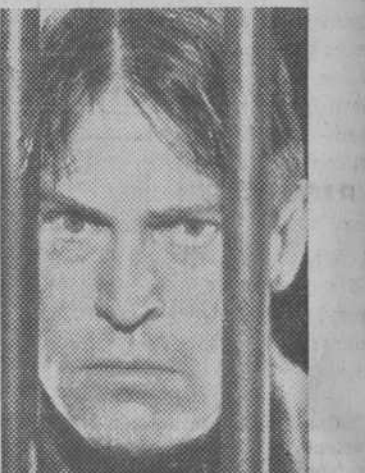
Antoñita Colomé en "Una mujer en peligro", realización de Santugini para Atlantic Films, que próximamente admiraremos en Madrid



Valeriano León en la superproducción Cifesa "Es mi hombre", que mañana entra en segunda semana en el Fuencarral



Una escena de "La kermesse heroica", superproducción Hispania Tobis, que próximamente se estrenará en Madrid



Chester Morris en la magnífica producción M. G. M. "El héroe público número 1", que se proyecta con gran éxito en Capitol

Advertisement for 'Avenida' cinema, featuring 'Quiéreme siempre' by Grace Moore. Includes text: 'Avenida Mañana 2ª semana clamoroso éxito QUIÉREME SIEMPRE por Grace Moore' and 'Leo Carrillo Michael Bartlett Luis Alberni Un film Columbia'.

Advertisement for 'Atención señoras' at the 'Prensa' cinema. Includes text: 'PRENSA Mañana, LUNES, ESTRENO Atención señoras' and 'UNA GRAN COMEDIA CON 8 GRANDES ESTRELLAS'.

Advertisement for 'El gondolero de Broadway' at the 'Palacio de la Música' cinema. Includes text: 'PALACIO DE LA MUSICA Mañana, LUNES, ESTRENO sensacional' and 'Santa Juana de Arco'.

Advertisement for 'El gondolero de Broadway' at the 'Callao' cinema. Includes text: 'CALLAO Mañana lunes, estreno El gondolero de Broadway'.

Advertisement for 'El secreto de Ana María' at the 'Rialto' cinema. Includes text: 'RIALTO Mañana lunes ESTRENO EL SECRETO DE ANA MARIA'.

"Santa Juana de Arco" "Un pueblo sin fe, sólo es digno de desaparecer", dice el prólogo del "film" U. F. A. "Santa Juana de Arco", que veremos a partir de mañana en el Palacio de la Música.

quema y la olvida, acabando por reconocer, años después, la injusticia cometida. El director del "film", Gustav

co, son otra garantía más de que "El secreto de Ana María", "film" editado por Selecciones Capitolio, reúne todos los elementos necesarios para ser un éxito sensacional.

Advertisement for 'La Kermesse Heroica' at the 'Hispania Tobis' cinema. Includes text: 'LA KERMESSE HEROICA UN FILM DE JACQUES FEYDER'.

Advertisement for 'Opera' at the 'Imperio Argentina' cinema. Includes text: 'OPERA MAÑANA LUNES 2ª SEMANA Nobleza baturra por Imperio Argentina Superproducción CIFESA'.

"El caso del perro aullador" Mañana lunes se estrenará en el "cine" Figaro la emocionante superproducción Warner Bros "El caso del perro aullador", película del género detectivesco, pero que, por haber sido "filmado" el profundo misterio con una maestría inconcebible, bien merecería encabezar un género especial.

"Cruces de madera". Un emocionante episodio de la guerra europea, desarrollado entre auténticas fotografías de los archivos beligerantes.

La originalidad, el interés y la emoción reunidas por José Santugini en su película "Una mujer en peligro", cinta conseguida con ritmo perfecto.

Advertisement for 'El héroe público número 1' at the 'Capitol' cinema. Includes text: 'EL HEROE PUBLICO N.º 1'.

Advertisement for 'Una mujer en peligro' at the 'Goya' cinema. Includes text: 'GOYA Mañana, LUNES, presentación de la prodigiosa niña-actriz Shirley Temple'.

La Sociedad de Naciones concedió a esta humana película el más alto premio, por su tendencia pacifista.

Advertisement for 'Una mujer en peligro' at the 'Fuencarral' cinema. Includes text: 'FUENCARRAL Mañana, SEGUNDA SEMANA ES MI HOMBRE'.

Advertisement for 'El caso del perro aullador' at the 'Figaro' cinema. Includes text: 'FIGARO (La pantalla de la emoción) Mañana lunes, estreno del gran "film" policíaco'.

vamente al "film" por la U. F. A. no era fácil empresa. El "film" "Santa Juana de Arco" da la idea del pueblo sin guía, sin fe, que unido alrededor de una figura—la doncella de Orleans—recobra la confianza en sí mismo y sale victorioso de todas las pruebas. Pero cuando ésta llega a la cumbre, al pueblo la repudia, la

Advertisement for 'Una mujer en peligro' at the 'Capitol' cinema. Includes text: 'CAPITOL Mañana, LUNES, estreno de la emocionante película "Una mujer en peligro"'

aterroric, nos sobrecoge el ánimo su misterio evocador de alguna página de Poe, y quedamos atónitos a nuestros oídos el planificado aullido de mal agüero de cierto perro lobo.

Los intérpretes principales de este magnífico "film" son Warren William y Mary Astor. El realizador, Alan Crosland, ha conseguido una de las mejores películas de misterio. El popular local de la calle del Doctor Cortezo, con justicia llamado "la pantalla de la emoción", logrará uno de sus más rotundos éxitos presentando al público madrileño "El caso del perro aullador".

lor incalculable, que se afianza con la colaboración de eminentes artistas, tales como Alberto Romea, Santiago Ontañón, Mariana Larrabetti, "Castrito", Alvarez Rubio y Martín.

Advertisement for 'Cruces de madera' at the 'Calatravas' cinema. Includes text: 'CALATRAVAS ESTRENO LUNES 20 CRUCES DE MADERA LA MEJOR PELICULA DE LA GUERRA'.

Advertisement for 'Shirley Temple Cantara Bajo Profundo en "Captain January"'.

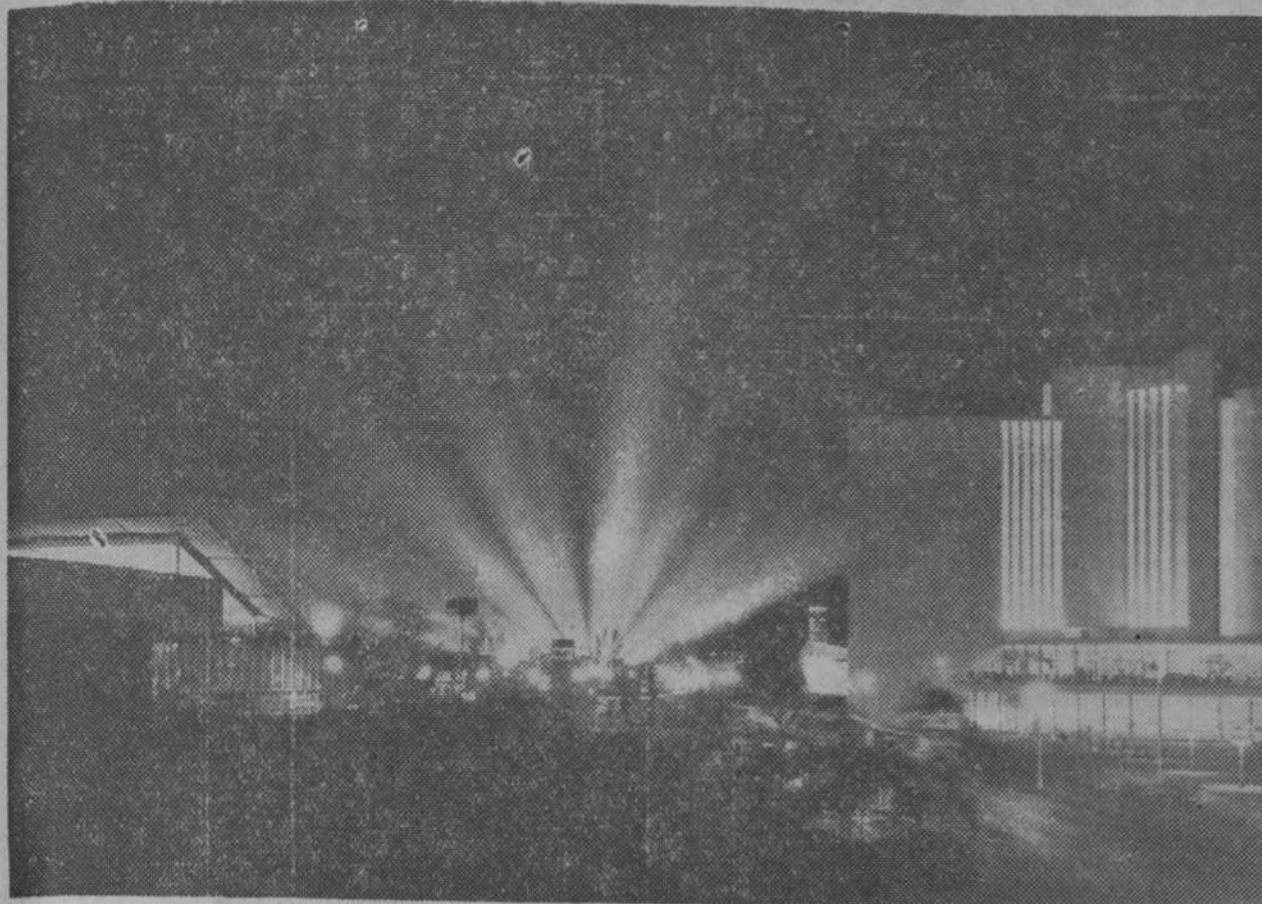
Advertisement for 'John Boles Contratado de Nuevo por la Twentieth Century-Fox Films'.

Advertisement for 'Una mujer en peligro' at the 'Actualidades' cinema. Includes text: 'ACTUALIDADES Mañana lunes, emocionante estreno ¡¡Los sucesos sensacionales!!'.

El viejo cuarteto favorito de los universitarios, "Aisep in the Deep", le cede la oportunidad a Shirley Temple para multiplicar su escala vocal, pero en declive, en su última película titulada "Captain January", que se está actualmente rodando

Advertisement for 'Una mujer en peligro' at the 'Atlantic Films' cinema. Includes text: 'Producción Nacional ATLANTIC FILMS UNA MUJER EN PELIGRO'.

# Efectos espectaculares de la iluminación, tomado el aire como medio



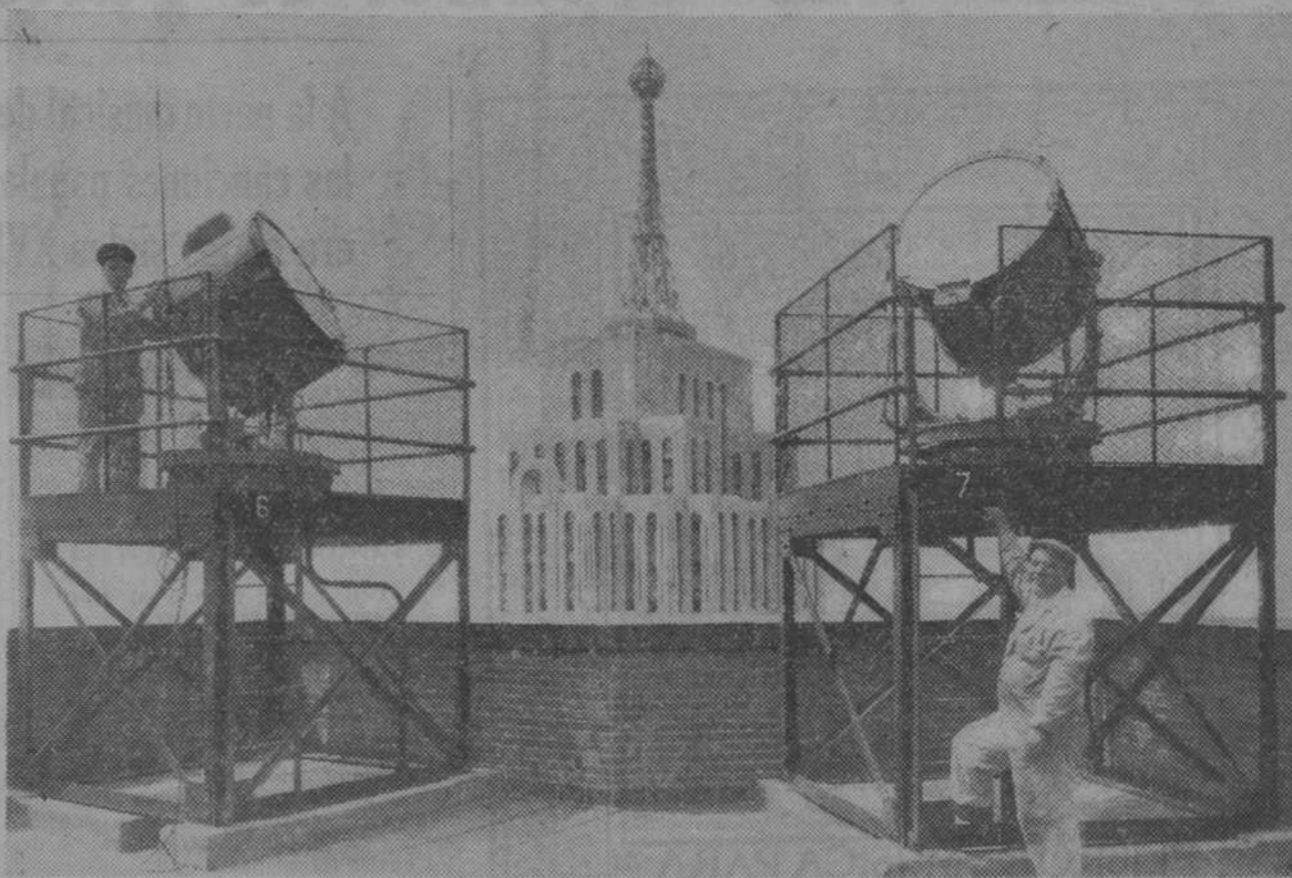
La técnica publicitaria utiliza atrevidas combinaciones de luz

Proyectores potentísimos, en movimiento, irradian haces luminosos

luminosos y las nubes de vapor de agua hacia ellos lanzadas producían al colorearse efectos verdaderamente fantásticos. Estas nubes de vapor de agua fueron obtenidas con el vapor de escape de locomotoras de los grandes expresos norteamericanos, las cuales, montadas con las ruedas girando al aire, eran puestas en funcionamiento con velocidades de giro equivalentes a una marcha de 90 millas por hora con vapor recalentado a la presión de 34 atmósferas.

Los haces luminosos de los proyectores, al chocar con las nubes de vapor de agua producían efectos de color de muy diversas formas de gran visibilidad.

Ilustrando este artículo podrán verse algunas fotografías de este efecto espectacular que constituyó la principal



Luis, Chicago y Detroit, donde las organizaciones de publicidad recurren a todos los medios más modernos para favorecer el desarrollo de las grandes industrias sin reparar en gastos.

Maestros los americanos en el arte de la iluminación nos presenta soluciones interesantísimas a todos los problemas relacionados con la publicidad, efectuándose hoy instalaciones tan importantes como las que describimos anteriormente, cuya realización interesa a los comerciantes

Entre los magníficos efectos obtenidos por la técnica moderna de la iluminación no cabe duda que ocupan el primer término los que toman el aire como medio.

En efecto, la inmensidad del espacio y el progreso habido en la fabricación de aparatos ha permitido obtener magníficos efectos espectaculares que parecía imposible llevar a cabo.

Principalmente las grandes Exposiciones internacionales han servido de terreno apropiado para la experimentación, habiéndose realizado instalaciones de gran importancia que han permitido obtener efectos realmente fantásticos.

Sin embargo, todo este trabajo no solamente ha tenido una aplicación puramente espectacular desde el punto de vista de las diversiones, sino también ha tenido y tiene actualmente importantes aplicaciones comerciales.

A continuación vamos a informar a nuestros lectores de la forma en que han sido obtenidos estos efectos y de algunas de las más importantes instalaciones realizadas.

Los fantásticos jamás igualado por otros efectos espectaculares.

Entre las aplicaciones realizadas figuran como más importantes las que describimos a continuación.

## Los grandes efectos espectaculares en las Exposiciones

Entre todos los efectos espectaculares en la reciente Exposición de Chicago, destacó en primer término, el famoso «Electric Luscillator», instalación efectuada tomando como base los proyectores anteriormente descritos.

En esta famosa Exposición Nacional titulada «Cien años de progreso» la técnica americana presentó los más modernos efectos obtenidos en iluminaciones de todo género, especialmente en lo que se refiere a las nuevas lámparas de vapor de sodio y de vapor de mercurio, habiendo logrado realizar combinaciones completamente nuevas, basadas en el color amarillo naranja del sodio y el verde del mercurio, así como iluminación de grandes edificios y construcciones, empleando reflectores con lámparas de vapor de mercurio.

Cerca de 3.000 proyectores fueron empleados en esta famosa Exposición para las iluminaciones espectaculares y unos 20 kilómetros de tubos luminiscentes con 8.000 luminarias para el

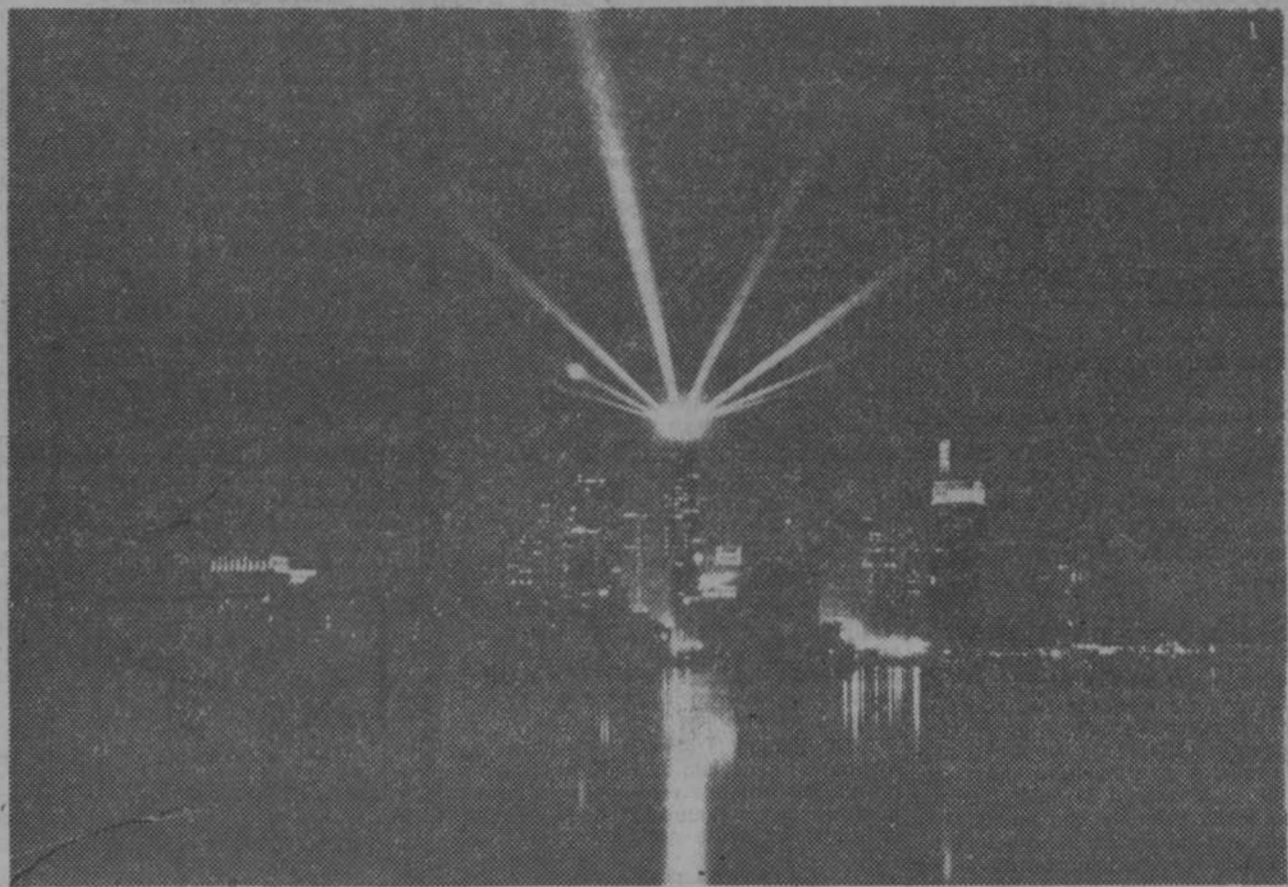
iluminado interior sumaron una carga total de 25.000 kilovatios.

A pesar de toda esta magnificencia luminotécnica desearon los ingenieros americanos obtener un efecto de gran espectáculo que superara a todos. Este efecto fué obtenido con el «Electric Luscillator» de que se habla al principio. Esta instalación estaba formada por dos baterías de proyectores de 36 pulgadas, una fija con 18 proyectores con lámparas de 3.000 vatios de muy baja tensión y otra batería de 24 proyectores con lámparas de arco de gran intensidad, 150 amperes. Cada uno de estos proyectores disponía de un juego de pantallas de colores y estaba servido por un operador.

Los 24 operadores, previamente instruidos y dirigidos por un jefe, accionaban los proyectores, ejecutando numerosas combinaciones de colores y conjugando los haces luminosos para obtener diversas formas a base de programas previamente estudiados y ensayados.

Estos potentísimos haces luminosos formaban una gigantesca cúpula que cubría todo el terreno de la Exposición, y su efecto magnífico fué favorecido por la atmósfera naturalmente húmeda producida por la proximidad del lago Michigan, pudiendo obtenerse efectos de color de gran visibilidad.

Además de los efectos anteriormente apuntados, los diafragmas de que estaban provistos estos proyectores permitían dar diversas formas a sus haces



Iluminación de la Exposición de Chicago denominada «Un siglo de progreso».

## La gran iluminación espectacular, aplicada a la publicidad

Los grandes efectos de la iluminación espectacular obtenidos en las exposiciones han tenido posteriormente aplicaciones prácticas de gran interés comercial.

En efecto, la publicidad, cuyo valor es innegable y que es universalmente apreciado en todas las actividades de la industria y del comercio, o adquiere en estos momentos difíciles un valor todavía mayor, sobre todo, y cuando se desenvuelve en las grandes ciudades comerciales, toma dentro de la gran lucha económica aspectos interesantísimos.

Las presentes líneas tienen por objeto informar a nuestros lectores respecto de alguna de las instalaciones más importantes hasta ahora realizadas para obtener efectos formidables utilizando los grandes proyectores empleados en la iluminación espectacular.

En los Estados Unidos se han realizado ya diversas instalaciones en las grandes ciudades comerciales como San

publicitario, utilizan todos los recursos de la técnica moderna, y muy especialmente todo lo que se refiere a la iluminación, para destacar su propaganda durante la noche, en las horas del tráfico intenso.

Destacar un edificio o llamar la atención sobre un punto determinado en las grandes ciudades comerciales constituye un problema difícil, teniendo en cuenta la inmensa publicidad ya existente, siendo necesario por esta razón recurrir a los grandes efectos espectaculares para obtener los resultados que desean las grandes empresas comerciales. Con un coste aproximado de 30.000 dólares se ha realizado en los Estados Unidos una de las instalaciones más importantes, de la cual hablamos a continuación.

Esta instalación ha sido efectuada en uno de los más grandes «buildings» de Detroit (U. S. A.) y tiene por objeto obtener un gran efecto publicitario para la empresa propietaria del edificio, con objeto de destacarlo sobre todos los demás. Está formada esta instalación por 8 proyectores de 36 pulgadas, análogos a los que anteriormente se describieron, montados en la azotea superior del edificio de la «Unión Trust Building» de Detroit.

Estos proyectores llevan lámparas de arco de 150 amperes, y teniendo el haz luminoso de cada proyector una potencia luminaria de 50 millones de bujías, supone una potencia luminaria total para el anuncio de 400 millones de bujías. Están montados sobre sus plataformas en forma de corona, girando a la velocidad de una vuelta por minuto, estando combinado este movimiento de giro según un plano horizontal con otro oscilatorio según un plano vertical.

Al ponerse en movimiento los 8 proyectores y sus haces luminosos respectivos se obtiene un conjunto magnífico que, variando constantemente de forma, produce un gran efecto espectacular luminoso de gran movilidad y de gran visibilidad, aun a muy grandes distancias, que hace destacar el edificio sobre todos los demás de la ciudad, estando perfectamente conseguido el gran efecto publicitario que se pretendía.

En la interesante información gráfica que acompaña estas líneas pueden verse diferentes aspectos de esta magnífica instalación, considerada como una de las más importantes de su género realizada en los Estados Unidos, donde la gran propaganda comercial tiene caracteres y toma aspectos insospechados en la gran lucha comercial por la conquista del mercado. Actualmente la técnica de la ilumi-

## VISNU

IDEAL PARA EL CUTIS

En tonos:

Blanco - Rachel - Rosado - Moreno Ocre y Bronceado

**GARCIA MUSTIELES**  
ORNAMENTOS DE IGLESIA  
Mayor, 11, antes 21. Tel. 25417.

**CONTRATISTAS**  
Se aceptan proposiciones para edificación casas. Detalles: Apartado 1.132.

**Bicarbonato Torres Muñoz**

**HERNIAS**  
Curación radical por INYECCIONES Dr. MARIN ESPINOSA, SAGASTA, 4. De 3 a 5. Teléfono 23164.

**JOYERIA G. SANZ**

Alhajas y objetos para regalos en plata de ley, repujada a mano. Plaza Santa Cruz, 7. - MADRID. - Teléfono 10706.

**VIVEROS MANUEL SANJUAN**  
PASCUAL SANJUAN, Sucesor SABIÑAN (provincia de Zaragoza) Frutales, forestales, rosales. Calidad, variedad, confianza. Catálogo gratis.

**CASA SERNA**  
MAQUINAS DE ESCRIBIR, COSER Y FOTOGRAFICAS, PRISMATICOS, ARTICULOS DE VIAJE, FORCELANAS E INFINIDAD DE OBJETOS  
Siempre de ocasión  
**HORTALEZA, 7** (Rinconada)  
NO TIENE SUCURSALES

## El equipo eléctrico

El principal elemento que permite obtener estos efectos lo constituyen los grandes proyectores de 36 pulgadas (915 milímetros) con lámparas de arco de tipo análogo a los que se emplean en el Ejército y en la Marina.

Están formados estos proyectores por armaduras de aluminio fundido, que llevan montados en su interior espejos parabólicos de cristal con baño de plata y cubierta electrolítica de cobre, de 915 milímetros, con lámparas de arco de gran intensidad—150 amperios—, obteniéndose un haz luminoso de unos cuatro grados de abertura con una potencia luminaria de 50 millones de bujías.

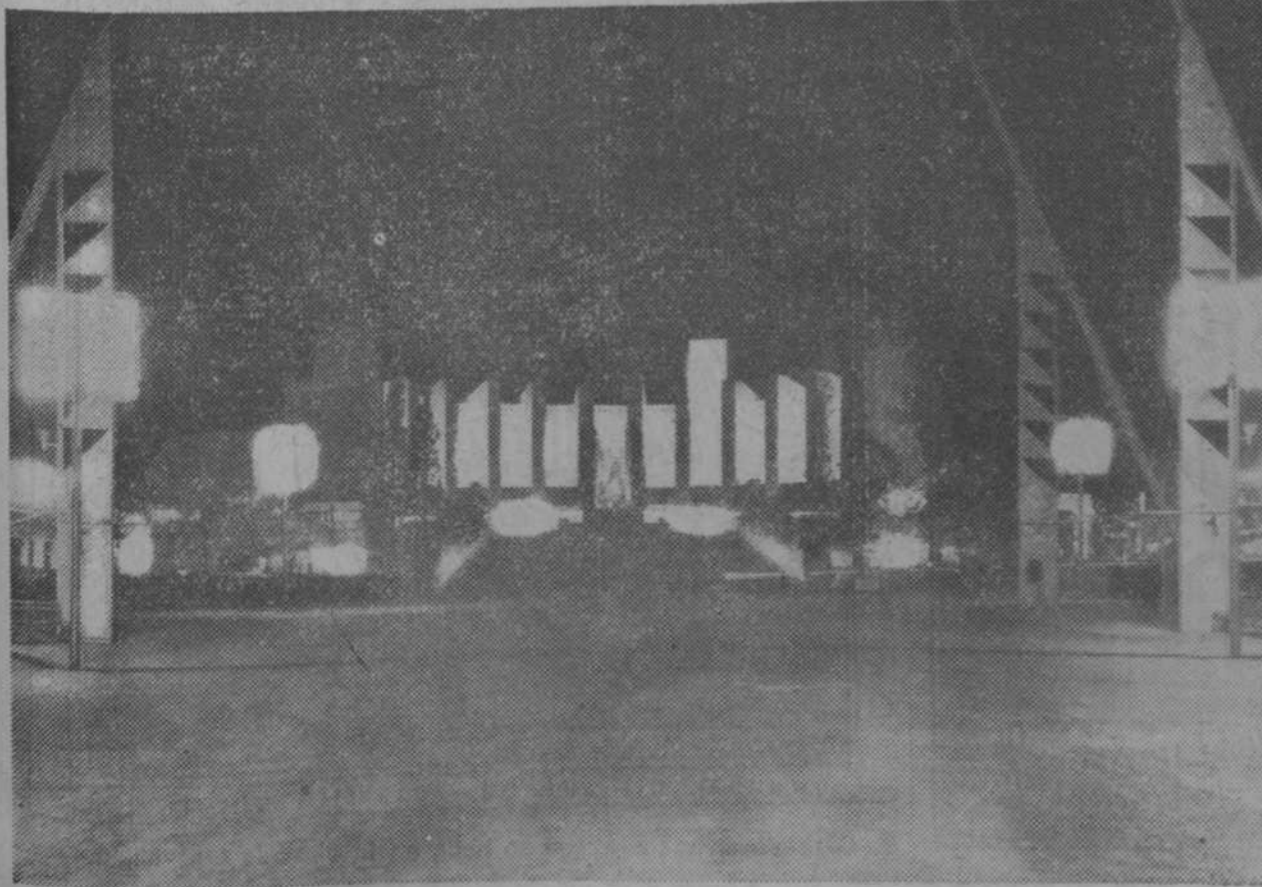
Estos proyectores, además de poder ser dirigidos en los dos planos, horizontal y vertical, llevan diafragma iris para controlar el haz luminoso dándole diversas formas.

Los grandes efectos espectaculares son obtenidos con una batería de estos proyectores con sus juegos de pantallas de diversos colores.

La alimentación de estos proyectores se realiza por medio de grupos convertidores con generadores especiales de corriente continua de potencia correspondiente al número de proyectores que forman la batería.

Los proyectores pueden ser accionados a mano o automáticamente combinando los movimientos en los dos planos, vertical y horizontal, con el giro continuo.

La combinación de estos movimientos ha permitido obtener efectos realmente



**INFALIBLE**  
contra  
**TOS**  
**BRONQUITIS**  
**CATARROS**  
**SOLUCION**  
**PAUTAUBERGE**



★ LIMONADA IDEAL Purgante del Dr. CAMPOY Preventiva y curativa de la **GRIPE**

**HIGIENE JABON 1 PESETA**  
**BICARBONATADO**  
**TORRES MUÑOZ**









Banco Hispano Colonial ANUNCIO

El Consejo de Administración, en sesión del 13 corriente, ha acordado convocar a los señores accionistas a Junta general extraordinaria, que se celebrará el día 30 del actual, a las seis y media de la tarde, en el domicilio social (Rambla de los Estudios, número 1, bajos), con objeto de tratar y resolver sobre la modificación de los artículos números 10, 11, 13, 17, 18, 19, 20, 21 y 22 de los Estatutos sociales referentes todos al régimen administrativo de la Sociedad, con objeto de adaptarlos a su actual estructura interior.

Banco Hispano Colonial ANUNCIO

El Consejo de Administración, con arreglo a lo prevenido en el artículo 25 de los Estatutos, ha acordado convocar a los señores accionistas a Junta general ordinaria, que se celebrará el día 30 de los corrientes, a las cinco de la tarde, en el domicilio social (Rambla de los Estudios, número 1, bajos), con objeto de aprobar el balance y cuentas del 59 ejercicio social, terminado en el día 31 de diciembre de 1935.

EL DEBATE -- Alfonso XI, 4

Resumen semanal de la Bolsa de Madrid

Ha cambiado bastante, de una semana a otra, el aspecto de la Bolsa madrileña. Diríase que ha desaparecido súbitamente todo el negro pesimismo que sobre los corchos arrojaba sombras de incertidumbre.

atribuyó a otras causas intervencionistas, pero al final ha empezado a crearse, en la espontaneidad del movimiento resurreccionista.

Se mantiene el negocio en los mismos límites de la semana anterior. En total, 32,7 millones contra 32,9 en la semana anterior.

Table with columns: VALORES, Anterior, Última, Diferencia. Rows include Interior, Exterior, Amortizable 4 por 100, 1935, etc.

Se observará que junto al alza de los fondos públicos hay también una mejora evidente en el sector de valores de especulación.

Se ha puesto a la venta el ANUARIO FINANCIERO Y DE SOCIEDADES ANONIMAS DE ESPAÑA (ANUARIO RIU) EDICION 1935

Del Banco Zaragozano, de sus antecedentes, de su vida y de su situación actual

Del Banco Zaragozano era en sus comienzos en 1910, más que lo que su título expresaba, un conjunto de variados negocios apartados por un grupo de aragoneses, que fueron sus fundadores.

Cotizaciones de Bolsa

En las galerías del Banco de España entre particulares se hicieron las siguientes operaciones:

Valores propiedad del Banco Zaragozano en 31 Diciembre 1935

Large table showing assets and liabilities of Banco Zaragozano as of Dec 31, 1935. Includes sections for FONDOS PUBLICOS, VALORES INDUSTRIALES, OBLIGACIONES, and BONOS.

En este caso como en todos, la honradez y el trabajo se impusieron, trayendo como consecuencia que los zaragozanos tomasen en serio la arriesgada aventura de aquel puñado de paisanos que se embarcaban en las actividades de la Banca, sin llevar a ellas al comenarlas más nociones que las adquiridas al cobrar y pagar sus letras y al ingresar y sacar fondos de sus cuentas corrientes.

Los primitivos negociantes, por tanto, se habían convertido en perfectos banqueros, y el Consejo de administración que los dirigía con el mismo presidente que hoy, don José García Sánchez, era un modelo de austeridad y competencia, que actuaba de tal forma, que el Banco Zaragozano contaba ya con una perfecta organización que de un banquero local lo había convertido en un Banco regional que se extendió por todo Aragón y sus provincias limítrofes.

En aquella época la Casa central ocupaba el edificio señalado con los números 47 y 49 del Coso, que si bien estaba situado en el mejor sitio de la población, en la fachada que es frente de la plaza de la Independencia, su amplitud y distribución no era suficiente para los vuelos que adquiría el nuevo establecimiento de crédito, y para subsanar esta insuficiencia el Consejo comenzó por adquirir el inmueble que ocupaba el colindante por la parte de la calle de Don Jaime I y que era el designado con el número 1, encargando seguidamente al arquitecto don Roberto García Ochoa la redacción de un proyecto de edificio social a base del solar que resultara derribando las dos fincas compradas.

La construcción se terminó a primeros del año 1930 y su inauguración se efectuó el 16 de marzo del mismo año con varios actos que revistieron gran solemnidad, a la que tuvimos la suerte de asistir.

Table with columns: Años, Beneficios, Gastos, Beneficio líquido. Rows show data from 1923 to 1934.

Una de las modalidades especiales del Banco Zaragozano consiste en el publicar el balance del resultado de un ejercicio al de cada una de las distintas cifras del mismo, aparecen las correspondientes al mismo concepto del ejercicio anterior, y otra de estas innovaciones es el insertar en los mismos folletos que dichos balances la cartera de valores propiedad del Banco con el tipo de cambio de costo, el valor por que están contabilizados y el que tienen con arreglo al cambio del 31 de diciembre al cerrar el ejercicio.

Refiriéndonos al balance de 1935 se aprecia un aumento en los beneficios, o sea, en la cuenta de Ganancias y Pérdidas de más de 600.000 pesetas, y además mismo hay superación de más de cuatro millones en las cuentas corrientes a la vista y las imposiciones de la Caja de Ahorro con relación al ejercicio del 34.

En la cartera de Valores propiedad del Banco existe en 1935 una diferencia en más, con respecto a 1934, de unos cuatro millones y medio de pesetas, que constituyen una reserva que añadir a todas las del Banco Zaragozano.

Compañía Industrial Film Español, S. A. CIFESA. Sociedad formada para la producción y distribución de películas. Capital: 3.000.000 de pesetas. Con ampliación a 6.000.000 de pesetas. Domicilio social: Mar, 60 - Valencia.

Suscripción pública de tres mil acciones de quinientas pesetas que quedan en cartera y subsiguiente ampliación de capital a seis millones de pesetas con emisión y suscripción de seis mil acciones más de quinientas pesetas cada una. Fecha de suscripción: A partir del 20 de enero de 1936.

BANCO ZARAGOZANO. Balance al 31 de Diciembre de 1935, comparado con el de igual fecha de 1934. Includes detailed financial statements for active and passive assets.

LA VIDA RELIGIOSA

Domingo segundo después de Epifanía

La página evangélica de hoy es la de las bodas de Caná de Galilea, en las cuales Cristo, recién inaugurada su vida pública, realizó su primer milagro, convirtiéndose en agua en vino en obsequio a aquellos pobres novios que se veían en gran apuro...

ITINERARIO LITURGICO

LA SANTA MISA

Una y otra vez en estos artículos, destinados a tratar de los principales puntos de la liturgia con ese estilo especial que exigen las columnas de un periódico, hemos aludido a la Misa, a sus bellezas, a la grandiosidad de su contenido, a las grandes ideas que en ella se desarrollan...

por nuestra debilidad o nuestra negligencia.

Y recordamos aquellas palabras de Montalambert: «Si nos hubiera sido dado vivir en el tiempo en que Jesús vino a la tierra, con la condición de verle sólo un momento, hubiéramos seguido a aquel en que, coronado de espigas y extenuado de cansancio, llegaba a la cima del Calvario».

Cultos para el lunes y martes

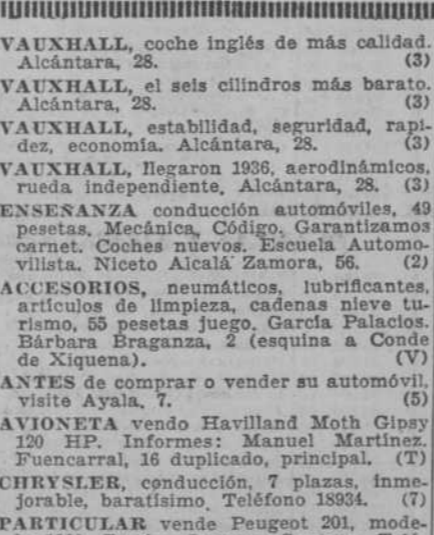
DIA 20. Lunes.—Santos Fabián y Sebastián, mártires; Mauro, obispo; Eutimio, abad. La misa y oficio divino son de Santos Fabián y Sebastián, con rito doble...

RADIOTELEFONIA

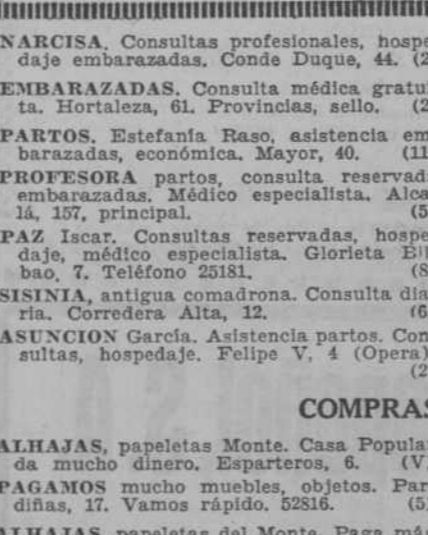
- Programas para hoy: MADRID, Unión Radio (E. A. J. 7, 274 metros).... 8: Campanadas.—8: Campanadas. Calendario astronómico, Santoral, Gaecillas, Programas del día.... 9:15: Fin de la emisión.... 10: Campanadas. Señales horarias. "El cock-tail del día". Música variada. "El Evangelio comentado"...

ANUNCIOS POR PALABRAS

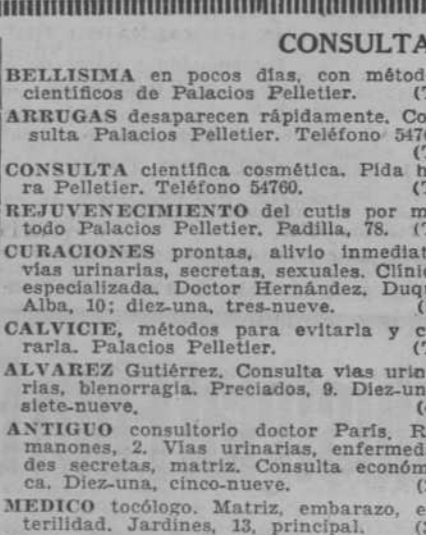
ESTOS ANUNCIOS SE RECIBEN EN: Agencia Alas, Alcalá, 12. Agencia La Prensa, Carmen, 16. Agencia Ekos, Postas, 25. Agencia Logos, Preciados, 58. Agencia Corona, Fuencarral, 63 moderno. Agencia Publicitas, Av. Pi y Margall, 9. Agencia Prado, Montería, 15. Señores Hijos de Valeriano Pérez, Pl. Progreso, número 9. Agencia Los Tirroleses, Peligros, 2. Publicidad Alor, Carmen, 36. Publicidad Dominguez, Pl. Matute, 10. Agencia Reyes, Preciados, 27 (Plaza Callao). Sociedad Alfa, Limitada, Alonso Cano, núm. 5. Tels. 40507-43256. Madrid. Agencia R. Cortés, Valverde, 8. 1.º Publicidad Gisbert, Montería, 10. ent.º A. Teléfonos 16216-57738. ABOGADOS JUAN Puliádo, Consulta seis a nueve noche, Augusto Pigueroa, 4. CONSILIO Jurídico Público, Príncipe de Vergara, 34. Telf. 55773. ESOR Cardenal, abogado, Cervantes, 19. Consulta: tres-tres. AGENCIAS DETECTIVES, vigilancia reservadísima. Investigaciones de familia, divorcios, cuentas, Instituto Internacional (fundado 1918), Preciados, 50, principal, 17125. Magníficos particulares, Testa. ASUNTOS fiscales, particulares. Testa. MONEDAS LIQUIDACION por balance. Muebles y camaras, baratísimos. Fuente, Pelayo, 31. (1) LIQUIDACION, Comedor estilo español, más consejo. Leganitos, 17. (2) CAMAS rebajadísimo se liquidan. Crom, Valverde, 1 triplicado. (10) MUEBLES, Camas, 25 % descuento, comprando directamente en fábrica. Divino Pastor, 7. Ventas por mayor y menor. (2) DESHAGO piso: comedor, despacho, dormitorio, sillera, estupa, ruidor, mantos, mesa, lámpara, cuadros, vitrinas, tresillos, lámparas, cuadros, porcelanas, espejos, relojes, comedor, muchos objetos. Almirante, 16. (1) ALMONEDA (no como profesionales). Magníficos trajes, camisas, colchones, lavabos, lámparas, perchero estupendo. Barbieri, 3, entresuelo. (7) GRANDIOSA ocasión. Comedor completo, 250. Muchos muebles, precios increíbles. Losmozos, Santa Engracia, 65. (8) ¡OJO! No compréis vuestros muebles sin visitar Luna, 13. (5) CAMA, colchon, almohada, 50 pesetas, Venia Luna, 33. (1) LIQUIDAMOS comedores, alcobas, inmenso surtido en camas. Luna, 13. (5) PRECIOSO comedor, muchos muebles baratísimos. Cisneros, Reyes, 21. (10) URGENTE, ausencia, vendo magnífico comedor, despacho, tresillos, cuero y tapizado, silleras, vitrinas y mesa una patita, laberintos, alfombras, arañas, cuadros y muebles hall. Velazquez, 30, primer izquierda. (V) NUEVO elegante comedor, alcoba, despacho, tresillo, recibimiento, lámparas, Lu, china, 6, primero derecha. (1) EN Torrijos, 60, hotel, liquidamos muebles y objetos de varios pisos importantes de Madrid, entre ellos de arte, Domingo, lunes. (2) DESHAGO piso luj., despacho Luis XIV, Comedor, vitrinas, silleras y muebles laberintos, arañas, alfombras nudo, cuadros firma, tresillos, objetos de arte, ba moderna, Goya, 24, entresuelo derecha. (16) ALQUILERES El Banco General de Administración informa gratuitamente cuartos, hoteles, pisos amueblados, traspasos y locales, diez a una, Avenida Eduardo Dato, 32, Teléfonos 26404-26405. (3)



El arquitecto cinematográfico se construye una casa



—Sus documentos de identidad —Nos los llevo. Creo que los olvidé en el "smoking".



—Moustique, Charleroi.

—Inmediatamente, su reloj y su cartera. —Qué bien has hecho, papá, en guardar la cartera debajo del asiento. ("Weekly Telegraph", Sheffield.)

—Lustige Blätter, Berlin.

—Sus documentos de identidad —Nos los llevo. Creo que los olvidé en el "smoking". ("Moustique", Charleroi.)



