

**MUEBLES EL EMPALME**

- TENEMOS MUEBLES
- TENEMOS SERVICIO
- TENEMOS PRECIOS
- TENEMOS REGALOS

PEÑACASTILLO - EL EMPALME  
Teléfono 23-45-64

TIRADA CONTROLADA POR LA

**ojd**

# Hoja del Lunes

EDITADA POR LA ASOCIACION DE LA PRENSA **Santander**

ADMINISTRACION: CADIZ, 9. 2.ª IZQDA.  
TELEFONO 22-48-60  
APARTADO DE CORREOS 206  
AÑO XL Número 8.062 **Precio: 8 Ptas.**

Florencia de la Lama Bulnes 2 DE DICIEMBRE DE 1974 Depósito legal: SA 4-1958

## ARGENTINA BALBIN CONDENA LA SUBVERSION

Santiago del Estero, Argentina. (Efe).—Ricardo Balbín, líder de la Unión Cívica Radical, primer partido mayoritario en la oposición, condenó anoche aquí, durante la subversión, calificándola como «elementos al servicio del imperialismo y al terrorismo como una actitud esclavizante que viene de fuera».



El veterano político habló ante estudiantes universitarios y dirigentes gremiales, señalando la necesidad de que se mantenga la institucionalización del país.

Recordando los diálogos que mantuvo con el teniente general Juan Domingo Perón, el jefe radical dijo que habían tratado sobre temas institucionales. «El olvidó lo que manifesté durante mi oposición en su Gobierno anterior, y yo olvidé los largos meses de cárcel, coincidiendo ambos en que era imperioso defender las instituciones democráticas».

Reiteró que esta coincidencia es la que debe perdurar, insistiendo también en que el diálogo entre el Gobierno y los núcleos políticos está siempre abierto. «Si la señora presidente desea consultar a las organizaciones políticas, el radicalismo no tendría inconveniente en acceder al llamamiento».

## Irak invade Kuwait

ESTABLECIO POSICIONES EN EL INTERIOR DE ESTE PAIS

KUWAIT. (Efe).—Tropas iraquíes se han infiltrado más de dos kilómetros dentro del territorio kuwaití, estableciendo instalaciones militares, según informó ayer el periódico «Al Rai Al Am».

Esta invasión puede provocar la suspensión de la ayuda financiera y militar a Egipto y a Siria, con el fin de hacer frente a la invasión iraquí, agrega el periódico.

La incursión iraquí se ha producido en la zona de Samita, en la frontera con Riag, añade el periódico kuwaití.

ARAFAT, EN BELGRADO

BELGRADO. (Efe-Reuters).—El dirigente palestino Yasser Arafat, y el jefe de Gobierno, Dzemal Bijedic, de Yugoslavia, estiman que podría producirse una guerra en Oriente Medio a consecuencia de la negativa israelí a aceptar

«la razonable y única posible» aproximación hecha para lograr un acuerdo en la zona, informa la agencia «Tanjug».

Concluyeron que era también posible un conflicto armado porque los árabes, especialmente los palestinos, habían logrado recientemente grandes éxitos políticos.

Arafat y Bijedic se reunieron en Belgrado anoche, en su primera serie de conversaciones, después que el jefe de la «OLP» llegase a Yugoslavia en visita oficial de cuatro días, invitado por Bijedic.

Los círculos gubernamentales en Belgrado han manifestado que al tiempo que se apoya el derecho de los palestinos a la autodeterminación y su propio Estado, Yugoslavia también favorece el establecimiento de garantías para la seguridad de todos los Estados en Oriente Medio, incluyendo a Israel.

LOS ARABES COMPRAN ACCIONES DE UNA INDUSTRIA DEL AUTOMOVIL

## REVUELO EN ALEMANIA

NADIE SABE QUE PAIS LAS ADQUIRO

BONN. (Efe).—Tras la misteriosa venta de un importante paquete de acciones de «Daimler Benz» a un país árabe, el Gobierno de Bonn exigirá en breve ser informado previamente sobre tales operaciones.

El portavoz gubernamental, Gruenewald, dijo que el Ministerio Federal de Economía está ultimando un ordenamiento en tal sentido, aunque no presionó cuando empezará a aplicarse.

Por su parte, en el Ministerio Federal de Economía se señala que su titular, Hans Friederichs, fue informado de los deseos de venta del grupo «Quant» del 14 por 100 de las acciones de dicha firma, pero no de los compradores del importante paquete.

La operación de venta —del orden aproximado de mil millones de marcos— se materializó a través del «Dresdner Bank» y de una compañía euroárabe de inversiones establecida en Luxemburgo.

El subsecretario de Economía, Detlew Rohweder, pronosticó que el tema sería llevado al Parlamento, y dijo que el Estado, en tanto que cliente importante de «Daimler Benz», estaba en condiciones de exigir la identidad de los nuevos accionistas.

Sólo se sabe hasta ahora que el importante paquete de acciones de «Mercedes» ha ido a parar a un país petrolero de Oriente Medio. Ni el Gobierno ni los accionistas mayoritarios de dicha firma —grupo Filck y Deutsche Bank— conocen la identidad de los compradores.

AL ESTRELLARSE UN «BOEING» EN VIRGINIA

## NO HUBO SUPERVIVIENTES

A BORDO IBAN OCHENTA Y SEIS VIAJEROS Y OCHO TRIPULANTES

WASHINGTON. (Efe).—Un «Boeing 727», de la «TWA», con noventa y cuatro personas a bordo, se ha estrellado ayer, cerca de la localidad de Upperville (Virginia), informa la Administración Federal de Aviación.

El portavoz agrega que el avión, que procedía de Columbus (Ohio), intentaba aterrizar en el aeropuerto de Dulles cuando sucedió el accidente, debido a fuertes vientos.

No hay supervivientes. A bordo iban ochenta y seis pasajeros y ocho tripulantes.

HUBO VARIOS HERIDOS

## MANIFESTACION, EN SANTURCE, CONTRA CAMPSA Y BUTANO

Bilbao. (Cifra).—En la mañana de ayer se produjo una manifestación en la vecina localidad de Santurce, como protesta por la inseguridad que, según ellos alegan, ofrecen las instalaciones de «Butano» y «Campsa» en el muelle santurzano.

Como se recordará, el pasado

día 18 de noviembre, una explosión acaecida en el muelle de Santurce ocasionó la muerte de una persona y heridas graves a otras diez.

Los manifestantes se congregaron en la plaza principal de Santurce, frente al Ayuntamiento, y profirieron gritos de «Campsa, no» y «Butano, fuera».

Poco después de que diese comienzo la manifestación hizo aparición la Guardia Civil, quien, al no ser atendidas sus demandas de que se disolvieran, cargó contra los manifestantes, produciendo, según parece, varios heridos.

BREVES SANTANDERINOS

## ¿R.I.P. AL SANTANDER-MEDITERRANEO?

HACE tres meses escribíamos en la «Hoja» que otro nuevo argumento en favor de la terminación del ferrocarril Santander-Mediterráneo eran las dificultades por las que pasaban los frutos españoles en su tránsito por las carreteras francesas camino de los países importadores. Decíamos entonces que la unión de Levante con nuestro puerto evitaría esas molestias, abarataría los transportes y, por barco, se ganaba tiempo y dinero en la transferencia.

Teníamos razón. Sólo que aquel argumento se ha vuelto contra nosotros. Hace nada más que cuatro días, cuando llegaba a Bilbao el primer convoy que inaugura el nuevo servicio de trenes contenedores entre las capitales vizcaina y levantina, para ser transbordadas esas 500 toneladas de cítricos, en este caso, a un barco que zarpó rumbo a Inglaterra. La prensa de Bilbao se hizo eco de la noticia, puntualizando, naturalmente, que con esta nueva combinación de medios de transporte (tren desde Valencia a Bilbao y, a continuación, barco hasta el punto de destino), la fruta se sitúa en los mercados de consumidores extranjeros en un plazo no superior a cuatro días, desde su preparación en los almacenes de origen.

El nuevo servicio tiene periodicidad semanal.

NADA DE ALERGIAS

ESTA es una mala noticia para el puerto de Santander y para el Santander-Mediterráneo, desde luego. Hace sólo una semana decía don Modesto Piñero, ante las cámaras de Televisión, que en el Ministerio de Obras Públicas ya no había alergias al famoso, polémico y desventurado ferrocarril, pero una cosa son las intenciones y otra muy distinta los hechos y el tiempo que obliga a decidir. Son muchos los años que ha habido que esperar y muchas las ocasiones perdidas. Esta de las frutas levantinas es una de ellas (importante, en verdad), pero no será la última —nos tememos— si se confirman nuestras noticias de que en un organismo oficial se encuentra desde hace tres años un estudio completo y terminado de la viabilidad del ferrocarril de vía ancha Ciudad-Bilbao, que pudiera construirse en un año.

Sería la puntilla a nuestras aspiraciones, pero observen, sin embargo, este dato revelador: ni la inauguración de la citada línea de contenedores Valencia-Bilbao, ni la redacción del proyecto de Ciudad-Bilbao han merecido otras líneas en los periódicos vecinos que las que anuncian la inauguración. Mientras, en la Montaña llevamos decenas de años clamando, con inmejorables argumentos, eso sí, por obras que se van malogrando poco a poco. Alergia no deben tener, a lo mejor, al Santander-Mediterráneo; ni a lo mejor datos e informes para denegarlo, sino todo lo contrario. Pero ni las alergias, ni los informes, ni las razones, hacen las obras, ni siquiera tampoco los amores. Las obras se hacen poniendo, como se dice, manos a la obra. Sencillamente.

BUEN PRINCIPIO PARA LA CUMBRE DE PARIS

## Schmidt, en Londres y Bruselas

Londres. (Efe).—El canciller de la República Federal Alemana, Helmut Schmidt, y el primer ministro, Harold Wilson, se han entrevistado en la residencia del «premier» británico en Chequers.

Poco antes de abandonar el Reino Unido, Schmidt y Wilson dieron una conferencia de prensa en el aeropuerto de Northolt.

Schmidt señaló, que tras su discurso en la conferencia laborista, ha visitado a tratar el tema del Mercado Común con su colega británico de una forma mucho más elaborada y profunda.

«Nos entendemos ahora mejor que antes el uno y el otro. Hay suficiente espacio para maniobrar y para un compromiso por ambas partes manifestado el político alemán».

Wilson señaló que se habla

ROBUSTECIMIENTO DE LAS RELACIONES GERMANO-BRITANICAS CON WILSON, EL CANCELLER ALEMAN CONVERSO ACERCA DEL MERCADO COMUN

entrevistado a solas con Schmidt anteanoche y ayer estando presentes en otras ocasiones los ministros británicos de Asuntos Exteriores, Hacienda y Defensa.

Según el «premier» inglés, la unión anglo-germana ha sido «robustecida», presentando un aspecto muy bueno, muy productivo, dijo Wilson, y que indudablemente se reflejará en la reunión de jefes de Estado del Mercado Común en París, la próxima semana.

EN BRUSELAS  
Bruselas (Efe).—El canciller de la República Federal Alemana

Helmut Schmidt, y el primer ministro belga, Leo Tindemans, coincidieron en la necesidad de celebrar la «cumbre» comunitaria de París, anunciada para los próximos días 9 y 10 de diciembre, aunque estiman que no deben esperarse resultados espectaculares.

Por invitación de Tindemans el canciller federal alemán se detuvo ayer en Bruselas a su regreso de Londres y mantuvo una entrevista con el primer ministro belga para examinar los principales problemas de la actualidad internacional.

«La «cumbre» de París debe celebrarse y es preciso que resulte coronada por el éxito», declararon ambos políticos al final de su entrevista. No obstante, puntualizaron que también es necesario fijar previamente sus objetivos concretos, limitados a su juicio, pero realistas y realizables en la coyuntura comunitaria actual.

Tanto el canciller alemán, como el primer ministro belga, concluyeron que se pueden obtener resultados positivos de esta próxima «cumbre», pero sin esperar soluciones milagrosas.



LORIENTE SEAT	
133 ... ..	102.400,— Ptas.
850 Normal ... ..	95.990,— »
127 dos puertas ... ..	122.100,— »
127 tres puertas ... ..	123.700,— »
127 cuatro puertas ... ..	129.400,— »
124 normal ... ..	142.200,— »
124 L. S. ... ..	163.800,— »
124 Sport 1.800 ... ..	303.700,— »
1430 berlina ... ..	175.300,— »
1430/1.600 ... ..	198.800,— »
132/1.800 ... ..	281.600,— »
132 Diesel ... ..	299.400,— »

PUERTOCHICO — Santander

número especial

el CAMPO en la Montaña

PAGINA 13:  
Declaraciones de Justo de las Cuevas, en un reportaje de M. A. CASTAÑEDA

PAGINA 15:  
Comentario de Juan G. BEDOYA

Informaciones y comentarios de RUY DE SILVA en las páginas 14, 16, 17 y 19.

Siete páginas especiales dedicadas al campo en la Montaña.

PERTENECEN A UNA ORGANIZACION SUBVERSIVA

## Detención de dos soldados y dos jesuitas, en Rubí (Barcelona)

SE HALLABAN REUNIDOS, CON OTRAS PERSONAS, EN UN LOCAL COMERCIAL

Rubí (Barcelona). (Cifra).—Trece personas han sido detenidas por fuerzas de la Guardia Civil de este puesto como presuntas componentes de una organización de carácter subversivo que actuaba en esta zona, siéndoles ocupado abundante material de propaganda.

La detención se llevó a cabo cuando se encontraban reunidas en un local comercial del barrio «El Pinar».

Habiendo prestado declaración ante las fuerzas del orden han pasado a disposición del Juzgado de Instrucción número dos de Tarrasa. Se sabe que dos de los detenidos se hallaban cumpliendo el servicio militar y otros dos pertenecen a la orden de los jesuitas.

Funcionarios de «Chrysler» han prometido a los trabajadores ofrecer hoy, lunes, la solicitada explicación. A la vista de esta promesa, el trabajo se reanuda con toda normalidad.

También hoy se celebrará el acto de conciliación entre la empresa «Citesa», dedicada a la fabricación de aparatos telefónicos y los trabajadores de la misma, como consecuencia de la declaración de conflicto colectivo que fue presentada en la tarde del viernes.

El paro en la fábrica es ya total, alcanzando a sus 2.300 trabajadores. El origen del conflicto reside en la negativa de la empresa a discutir un nuevo convenio con una comisión deliberadora de los trabajadores compuesta por personas que son ajenas al jurado de empresa.

PAGINA TRES

VECINOS, ASOCIARSE

(Comentario de José Ramón SAIZ FERNANDEZ)

★ LOS BARRIOS SANTANDERINOS Y EL AYUNTAMIENTO

(Informe de José MARFEROLA)

★ CARTA A UN CAMPESINO MONTAÑÉS

(En «SIN MALA INTENCION»)



CARTA A UN CAMPESINO

¿TE acuerdas la última vez que vine a visitarte, querido amigo? Tenías en casa puesta la «tele», dándos toda la familia la diaria ración de droga y alienación, como es de precepto, y el caso fue que para charlar un rato con vosotros, tuve que esperar a que terminase el episodio de turno de aquellas increíbles «Crónicas de un pueblo»...

SIN MALA INTENCION

Por Juan G. BEDOYA

sada arrojó del medio rural), siguiendo, sin embargo, con los proyectos de las famosas «Cabeceras de comarca», en las que se pretende concentrar, a modo de pequeñas Babilonias, a los médicos, los veterinarios, los maestros, los sacerdotes, los administradores municipales, los juzgados y hasta los clubs, dejándole la aldea y el campo al mancomunado disfrute de labradores y de lobos.

Si así pretende atraer a la juventud el señor ministro, ya sabes, amigo, cuán equivocado está y cuán utópicas suenan sus palabras. Yo creo que ese ya anciano, pero infatigable historiador de los intentos de reforma agraria que es el profesor Pascual Carrión, se daría con un canto en los dientes y pondría un final feliz a una larga serie de promesas, de proyectos, de debates y de programas siempre fallidos. ¡El campo, para los agricultores jóvenes...! Demasiado bello y demasiado tarde, querido amigo.

POR AQUI, BIEN

POR aquí, bien, a pesar de todo. A veces, ríes; a veces, lloras; a veces, amas; a veces, rabias, y de tarde en tarde te enteras de cada cosa que válgame el cielo... Ayer, por ejemplo, fui a ver «La prima Angélica» (la película de la que te hablaban el otro día) y comprobé lo ya sabido: que desmitificar la sienta bien a bastantes, mal a otros tantos e indiferente a la mayoría. No sé si sabes que en mayo me atreví a decir que existían en Santander presiones más o menos eficaces para que no se pusiera esa película en esta ciudad, que se empuña, eso sí, en ir a la cabeza de la ñoñería. Haz una llamada a todas las ciudades españolas y verás que somos los últimos en ver este Saura polémico, con perdón, eso sí, de la señora de Mozota, que el viernes ha vuelto a extrañarse públicamente por su estreno... (Te mandaré un día de éstos un libro que se ha escrito sobre el tema y en el que me citan muy amablemente: «Venturas y desventuras de la prima Angélica», de Diego Galán, y editado por el valenciano Fernando Torres).

POR LO DEMAS...

POR lo demás, querido amigo campesino, ya sabrás que estos días se están dando muchas vueltas a los problemas del campo y hasta he escuchado que el ministro de Agricultura —ya sabes, don Tomás Allende— se dispone a «transformar a fondo muchas de las estructuras agrícolas», lo que ya es reconocer esa necesidad e irse «cayendo del burro», por utilizar una expresión muy efectista, pero nada fácil de realizar en los efectivos tiempos que corremos (los ministros pisan el campo rara vez y, si lo hacen, no van en burro, desde luego).

Definitivamente, ya verás que el señor ministro no está teniendo mucha suerte. Cuando dice, por ejemplo, que «cierto número de explotaciones ganaderas son poco racionales», se está criticando a sí mismo (y a su Departamento), pues ellos han sido quienes dieron créditos para producir leche y carne en estabulación y donde no hay pastos, ni agua, ni siquiera campo, disparate semejante a si se pretendiera producir naranjas en invernales de Asturias, por el Pirineo leiridano o en la Galicia. Todo ello, mi querido amigo, con dinero de los contribuyentes. O cuando dice, por ejemplo, que hay que atraerse a la juventud al campo (a esa misma juventud que una política ad-

UNA NECESIDAD DE LOS BARRIOS HUMILDES

A nadie se le escapa que vivimos momentos importantes, trascendentales. Si por una parte tenemos cara de asombro ante la galopante inflación y lo desajustadas que andan nuestras economías particulares, por otro, seguimos con atención el tema diario del país, cual es el asociacionismo o la participación política a la que van a acceder unos cuantos personajes del país bien situados económica y socialmente. Entre medio, camina una gran mayoría, esa mayoría «silenciosa» de la que tanto se habla y escribe hoy, que sigue inmersa en una laguna que viene fomentada a lo largo de treinta y pico de años de absentismo político y, vecinal. Claro que hablo con referencias a nuestra provincia, pues ya el aperturismo a nivel de vecinos, promovido, inicialmente, en las barriadas más pobres, ha llegado a otras regiones, ejemplo, de la región catalana. Quiero antes pensar que ya no estamos en aquella época en la que se hacía propia la voz del amo, de ahí que ya uno no teme tanto que escriban en Santander es hablar sólo. Pero pienso —y perdónen esta deducción mía— que no estamos habituados a lo que debía ser una primera costumbre de los humanos: dialogar.

Hay quien dice que el «amor es mirar en la misma dirección». Pues bien, el diálogo creo que no es otra cosa que hablar en la misma dirección, que implica, por supuesto, hablar de lo nuestro —que es de todos— y que por su trascendencia nos pide, como primera fase, que lo abordemos con diálogos. Pero diálogos sinceros, lejos de ese tan tradicional deporte local de demoler al prójimo. Porque dialogar no es otra cosa que tratar de sacar una luz en un todo de la confusión general. Dialogar es también estar abiertos.

El diálogo a altos niveles, digamos locales, necesita, de un lado, las correspondientes autoridades, del otro, de los vecinos, pero no uno a uno individualmente, sino unidos, asociados legalmente. Chillar individualmente, pongo por ejemplo, sería perder el tiempo. Queda, pues, palpable que el diálogo productivo ha de promoverse a unos niveles superiores, llamémosle asociaciones de vecinos constituidas en cada una de las barriadas, como denunciadoras de los problemas que les afectan y las autoridades competentes, que deben ver en las asociaciones un servicio más, aceptándolas abiertamente, pues aunque el gobernar un municipio sin estos agentes puede ser cómodo, no deja de ser problemático a la larga.

LAS ASOCIACIONES: NECESIDAD EN LOS BARRIOS HUMILDES

Las asociaciones de vecinos nacieron para algo.

VECINOS, ASOCIARSE

Casti diría que para suscitar una leve oposición a los autores de la política de las ciudades y pueblos. La libertad de asociación viene reconocida en el párrafo primero del artículo 16 del Fuero de los Españoles, regulado más tarde en la ley de 24 de diciembre de 1964. En dos palabras: el asociacionismo a escala vecinal está aprobado, legalmente reconocido. Y esta difícil unión de vecinos, que se hace necesaria, tiene su origen en el intento de hacer frente a una serie de problemas que los habitantes de las ciudades no tienen más remedio que plantearse. Las asociaciones, donde existen, luchan por el contenido que puede otorgarnos una frase de Miguel Fisac, prestigioso arquitecto, que ha dicho que no están mal las ciudades por la especulación, sino porque las autoridades han permitido modificar su esencia. O, en otros casos, por haberse plantado más las ciudades, alertados como estamos por unas palabras de Florez Tascón, que señala las tres grandes enfermedades urbanas: la del automóvil, la acumulación de basuras y la contaminación ambiental. Y añade que habrá que cerrar ciudades, como se cierran tiendas o negocios por quiebra.

Hoy, favorecido por la falta de oposición de las asociaciones vecinales, se patente una gran falta de objetivos para el futuro, ya que no existe tal vez en ninguno de los municipios de la provincia —del más grande al más pequeño— programas que contemplan las posibilidades de promoción de los diversos sectores. De la ciudad o la villa en sí, que se hace día a día, y así nos sale.

LOS CONCEJALES: POCO MAS QUE PROPOSITOS

En este tema hay algo significativo. Las asociaciones de vecinos nacen en barrios humildes, de la periferia, en barrios obreros, donde los problemas son más agudos y que, en ocasiones, obliga a los vecinos a lanzarse a la calle en señal de protesta. No nacen las asociaciones en barrios elegantes, donde viven los políticos, los empresarios, los hombres influyentes, porque allí no hay problemas. Hay suficiencia en todo, por obra y gracia del municipio, e insuficiencia de nada.

Siempre he pensado que para la población no ofrece garantías ninguno de los concejales que se presentan a elecciones —se registran abstenciones del más del 50 por ciento— hasta que los hechos no demuestren lo contrario. Si albergan mínimos propósitos, entonces está demostrada la eficacia de las acciones populares en defensa de la ciudad. Y será a base de ganar batalla cuando esta población unida irá participando en la vida municipal.

Pero es difícil pasar de un Ayuntamiento, o plural, que vive de espaldas a la realidad, al ideal de

todos que es la participación. Ejemplos de planes comarcales que afectan a barriadas y pueblos enteros, se elaboran y se llevan a cabo al margen de la gran mayoría de las respectivas poblaciones que, sin embargo, serán los principales afectados.

PRIMERO, NOS HICERON MUJOS; AHORA, SOMOS SORDOS

Hoy es habitual en boca de personas políticas pedir la colaboración consiente de los españoles en tareas ambiciosas y difíciles, que alcanzan a toda la comunidad nacional o fruto de la colaboración de todos" será conseguir la meta. Nos parece bien todo esto, sobre todo por su significación de unidad en la comunidad. Sin embargo, nada positivo se podrá conseguir si a los ciudadanos se nos llama para apagar delicadas situaciones y, al mismo tiempo se nos niega el derecho de participar en otros asuntos de igual trascendencia.

¿Colaboramos nosotros? No, porque aún no nos han dado categoría de ciudadanos. Y cuando nos hablan de traveses, del puerto, de carreteras, de... somos o nos hacemos sordos, porque primero nos hicieron mudos. Nos llaman quienes hacen la política local la espalda a la realidad, pero no nos enteramos. Las individualidades, en estas situaciones, no ayudan, no resuelven nada.

Por el momento, por falta de asociaciones, de participación pública, los montañeses estamos dispuestos a la impasibilidad. Pero medite hay y caute para despartarnos del letargo tan grave, estimo e indeseable que nuestras autoridades, de las que nos separa un desierto y que se quejan a veces de falta de concienciación de la población, no desean cubrir. O no quieren problemas de cabeza que el diálogo entre dos partes preparadas suele levantar. Las asociaciones, venos, son necesarias y urgentes. Como la necesidad de la existencia de representación en las instituciones políticas, control democrático de la población sobre los organismos técnicos y presupuestos; situación abierta a todos los organismos públicos en la elaboración de propuestas, participación y control de los organismos autónomos de los ciudadanos en las tareas de ejecución urbana... Las asociaciones de vecinos, son el primer paso.

El compañero Marferola hace a continuación un análisis de las barriadas. Y los males de las barriadas van desde una muy deficiente infraestructura hasta la necesidad de un semáforo. Son las barriadas un trozo del futuro de Santander.

José Ramón SAIZ FERNÁNDEZ

LO DICE EL ALCALDE DE SANTANDER

TODOS LOS BARRIOS CUENTAN CON EL RESPALDO MUNICIPAL

- \* SOLO CUATRO TIENEN REPRESENTANTES EN «LA CASONA»
\* EL AYUNTAMIENTO TIENE EN ESTUDIO UN IMPORTANTE PLAN VIARIO PARA NUESTROS BARRIOS

De verdad, lamentamos en Santander que entre la ciudad y algunos de sus barrios periféricos no acabe de establecerse el diálogo. Nos referimos, naturalmente, a un diálogo que implique, por supuesto, hablar de lo nuestro —que es de todos— y que por su trascendencia nos pide, como primera fase, que lo abordemos con diálogos. Pero diálogos sinceros, lejos de ese tan tradicional deporte local de demoler al prójimo. Porque dialogar no es otra cosa que tratar de sacar una luz en un todo de la confusión general. Dialogar es también estar abiertos.



El alcalde, señor Fernández Fontecha.

Y es que Santander —que en el caso que aquí nos ocupa— en lo que se refiere a barrios —triste desesperante verdad— estamos deitados de la mano de Dios. Ahí están nuestros barrios a la vista de todos los ciudadanos que lo deseen comprobar. Nada más que tienen que girar una visita por algunas de las zonas periféricas de la ciudad para ver de cerca esa carencia de medios y servicios de los cuales aquí apuntamos algunos.

Pero lo curioso de nuestros barrios es que solamente cuatro de éstos tienen su representante —entiéndase alcalde— que hace llegar su voz —la de sus vecinos— a los pasillos de «La Casona». Estos son Cuelo, San Román, Peñacastillo y Monte. ¿Y el resto? ¿Es que Santander no tiene más barrios? ¿Dónde metemos, entonces, al Jacobo Roldán Losada (popularmente conocido por Forriá), Pesquero, (con sus graves problemas), La Albericia, El del Rey, la Colonia Universidad, los que hay en la ladera Sur de la calle Alta (donde existen zonas con calles mal pavimentadas, desigualmente construidas y no con lógico y terminado trazado) y tantos otros muchos, que no hacen falta enumerar ya que están en la mente de todos?

Bien, pues aunque nos cueste reconocerlo, todos estos barrios que aquí enumeramos algunos, también son parte de la ciudad. Son, como podríamos decir, los hijos pequeños y enfermos de Santander, que por innumerables razones deberían ser objeto de una preocupación primordial, exacta y cercana siempre sin tácticas de ojos que no ven (para que no sienta el corazón) de nuestros ediles. Pero por desgracia, no es así. «Buenos» El propio alcalde de nuestra ciudad,

don Marino Fernández-Fontecha ayer nos lo expuso. Estas son:

NO SE PREOCUPAN

—Todos los barrios de Santander —además de Monte, Cuelo, San Román y Peñacastillo, cuentan con el respaldo municipal. Lo que pasa que hay barrios —y muchos en este sentido— que no se han preocupado o ocupado de solicitar este respaldo del municipio. Y muchas veces por no pedirlo obtienen lo que por justicia les corresponde. —¿Y qué hay que hacer para pedir?

—Que todos los que dicen llamarse barrios, cuenten con una representación —llámese alcalde, junta de vecinos, asociación, etc., etc.— y se preocupen de sus problemas y acudan al Ayuntamiento a exponerlos, porque, aquí, a todos se le escucha y se les ayuda. Un ejemplo de colaboración de Ayuntamiento y vecinos lo tenemos en el Barrio Jacobo Roldán Losada, donde allí funciona una junta vecinal, y todos sus problemas los conocemos ya que aquí acuden a exponerlos, y se les presta como ellos saben la ayuda necesaria.

—Para todos estos barrios hay puestos escolares suficientes?

—Todavía este verano se hizo una campaña en la prensa local comunicando que todos los niños que no tuvieran



Colonia Universidad.—(Foto Bustamante)

puestos escolares en algún centro lo pusieran de manifiesto en el Ayuntamiento. Con ello se pudo comprobar que todos los pequeños estaban escolarizados. Claro está, esto no quiere decir que estos centros docentes estén en condiciones de impartir una enseñanza correcta, y en eso es en donde ahora queremos volcar nuestros esfuerzos.

UN PLAN VIARIO

—Sé que hay barrios con servicios comunitarios funcionando a media gas, con acumulaciones impunes de basuras, con malos olores, con falta de asistencia sanitaria, con falta de medios de transportes, con... ¿Qué hace el Ayuntamiento para solucionar tantos males existentes?

—Sé que hay barriadas que por su alejamiento no están atendidas como deberían. El Ayuntamiento trata de mejorar estas zonas haciendo llegar a las mismas los servicios de urbanización. Para ello está en estudio, por nuestra parte, un plan viario que habría que ponerlo en práctica en dos o tres ejercicios (me refiero a años económicos). Se trata de un plan muy costoso, ya que en este estudio está previsto la reparación de calzadas y aceras y en muchos barrios la construcción de las mismas, por carecer de medios.

Ahora sólo nos queda esperar que este plan viario no se duerma en los laureles, como otros muchos proyectos que se promueven y sólo se quedaron en el papel para ser olvidados. Los vecinos de los barrios de Santander —que son muchísimos— quieren realidades, quieren, también servicios de limpieza y vigilancia, y otras muchas cosas. En definitiva: quieren estar atendidos por el Ayuntamiento como lo están las demás zonas de la ciudad para eso todos —cuando llega la ocasión— votaron por su representación —los concejales—, pues nunca es tarde para demostrar lo que un día se prometió.

José MARFEROLA

Advertisement for AGUIRRE tapicerías featuring the text 'nuevas ideas para la decoración del hogar' and 'COMPLETA COLECCION DE CORTINAS-ALFOMBRAS MOQUETAS-TAPICERIAS VISILLOS'. It includes an illustration of a living room and contact information for 3 plantas de exposición in PASAJE DE PEÑA, 1, junto al túnel.

Mercado Nacional de ocasión  
DISPONEMOS DE TODAS MARCAS REVISADAS  
**AGENCIA RENAULT**  
C/ CEBERINO CALDERON - TELEFONOS 88 12 63 y 88 12 14  
TORRELAVEGA

**CRISTALERIA PUENTE**  
FABRICACION DE ESPEJOS DE INSUPERABLE CALIDAD  
Y VIDRIERAS ARTISTICAS  
Picos de Europa, 11 y 13 Teléfono 88 13 29

**PIANOS**  
Diversas marcas, 5 años de garantía. Facilidades de pago.  
ARTES SABLAS - PASAJE DE SARO, 1 - TORRELAVEGA

Construcciones  
**OBESO**  
VENTA DE Pisos EN CONSTRUCCION  
Avenida de Javi Sotelo  
Exentos contribución  
vinte años  
Informes obra  
y S. Escalante, num. 8  
Teléfono 88-20-08

«SEIKO» - «TITAN»  
«LAMBDA»  
COPAS Y TROFEOS  
ESULTORICOS  
DEPORTES  
**Joyería Lafuente**  
TORRELAVEGA

**Cuía profesional de Torrelavega**

**DOCTOR BEDIA**  
GUESOS Y ORTOFEDIA  
Plaza José Antonio, 3  
Urgencias: CLINICA D.L. CARMEN

**J. LOPEZ BONELL**  
ESPECIALISTA  
Obstetricia y Ginecología  
CONSULTA:  
De 11 a 1 y de 4 a 6.  
José María Pereda 49.  
Primeros derechos  
TORRELAVEGA  
(Soliciten hora y día de consulta al teléfono 891547)

**M. Salceda Díaz-Munio**  
OBSTETRICIA  
GINECOLOGIA  
CLINICA Y CONSULTA:  
Teléfono 89-23-62  
General Mola 17  
TORRELAVEGA

**RAMON FERNANDEZ**  
MEDICINA INTERNA  
Pulmones-Corazón-Urgencias  
JOSE MARIA PEREDA 25

**DR. EMILIO ROMERO**  
APARATO DIGESTIVO  
Medicina y Cirugía  
Consulta de 4 a 7.  
C/ Pablo Garnica.  
num. 3 3.º C.  
Teléfono 89-20-85  
Torrelavega

**T. ALBA**  
Huesos y Articulaciones  
REUMATOLOGIA  
Clínica Alba Teléf. 890150  
Se recomienda solicitar hora

**R. PRIETO**  
CIRUGIA GENERAL  
DIGESTIVO  
Consulta: CLINICA ALBA  
Teléfono 89-01-50  
(Se ruega solicitar hora)

**A. Castillo**  
MEDICINA INTERNA  
SERAFIN ESCALANTE 6  
TELEFONO 89-02-99

**CAMILO DE BLAS ANGIOLOGIA**  
CIRUGIA VASCULAR  
ARTERIAS VENAS LINFATICOS  
CORAZON - PULMON  
Avda. Menéndez Pelayo 6  
TORRELAVEGA  
Soliciten hora: Tel. 89-22-41

**J. UBALDE MERINO**  
Sistema nervioso  
Lunes y viernes Tardes  
CLINICA ALBA

**G. TORRE FERNANDEZ OCULISTA**  
Lentillas de contacto  
Solicitar día y hora  
al teléfono 88-23-86  
José María de Pereda 5.  
Primeros izquierda  
TORRELAVEGA

**MANUEL TEIRA**  
MEDICO  
CORAZON NUTRICION  
Ruta Tagle 1.º derecha  
Teléfono 88-16-50

**Germán Castellano Barca**  
PEDIATRIA  
Y PUERICULTURA  
José María Pereda 14. 5.º  
SOLICITEN HORA  
DE CONSULTA  
Teléfono 89-07-98

**J. VILLAR**  
Medicina General  
NIROS  
Santa Margarita, 1. 6.º B  
LOS CORRALES  
DE BUELNA

**José Montes**  
CALLISTA (Podólogo)  
Consulta: de 4 a 8  
Juan XXIII n.º 5. 4.º izq.  
(ascensor)  
Teléf. 892198 Torrelavega

**F. ALMAZAN**  
GINECOLOGIA  
Consulta: Julián Urbina  
n.º 8. entlo. Solicite día  
y hora Teléf. 88-24-85

**A. SANGRADOR**  
MEDICINA INTERNA  
RAYOS X  
De 10 a 12 y de 4 a 6  
Edificio Caja de Ahorros.  
portal núm. 2. 1.º Teléf. 563  
LOS CORRALES

**B. GARAYCOCHEA**  
OTORRINOLARINGOLOGO  
CIRUGIA DE LA  
SORDERA  
Y DEL  
VERTIGO  
Clínica ALBA Torrelavega.  
Teléfono 89-01-50  
Se ruega solicitar previamente consulta.

# El día en Torrelavega

## EL JUEVES, HOMENAJE DE DESPEDIDA AL JUEZ DE INSTRUCCION

- Y EL VIERNES, INAUGURACION OFICIAL DE LOS NUEVOS JUZGADOS
- ESTA TARDE, ASAMBLEA PROVINCIAL MOTOCICLISTA
- SE CONMEMORA EL «DIA DEL EMIGRANTE»
- LA GIMNASTICA SE DESPIDIO DE BARREDA CON UNA DERROTA
- MAÑANA, EN EL CIRCULO DE RECREO, LA OBRA DE ALFREDO PIRIS

Torrelavega celebró, en la semana última, el «Día del Maestro» con diversos actos.

Estos actos de relieve fueron presididos por el alcalde de la ciudad, don Carlos Monje Rodríguez; el concejal delegado de Enseñanza, don José Luis Cobo Torre, y representantes del Magisterio con asistencia de gran número de maestros nacionales. Hubo misa en la iglesia de la Asunción y un acto cultural en el «Regio», en el que intervinieron don Máximo González Martínez, veterano maestro, y el señor Monje Rodríguez, que expresó públicamente el deseo propio y el de la Corporación de que Torrelavega disponga de más centros escolares, que necesita, en el plazo más breve posible.

Esta conmemoración del «Día del Maestro» pone en evidencia, una vez más, la enorme trascendencia de esta profesión. La debida formación a todos los niveles, desde los primeros años, de los futuros ciudadanos configura, no cabe duda, el futuro de un país. Vocación, sacrificio y responsabilidad son atributos del magisterio que le enaltecen.

Otra nota destacada de la semana ha sido la clausura del IV Cursillo de Iniciación en Puericultura, en el que participaron más de 40 señoras y señoritas, que al final recibieron su correspondiente diploma.

Presidió esta clausura el señor alcalde; el jefe provincial de Sanidad, doctor Gómez Ullate; el jefe local de Sanidad, doctor Feijó, que leyó la última lección del cursillo; el doctor Peraita y el doctor Terán.

Este cursillo ha sido organizado por la Jefatura Local de Sanidad y Servicio de Puericultura del Estado en Torrelavega, y comenzó el pasado día 18 de noviembre, impartiendo sus lecciones destacados especialistas torrelaveguenses.

Por último, hemos de hacer referencia, en el capítulo deportivo, a la reunión que tuvo lugar el jueves, de varias personas vinculadas a la Gimnástica, con motivo de «echar una mano» a la actual Directiva. Consideramos muy positivas las conclusiones a las que han llegado: solicitar con carácter de urgencia una reunión conjunta con el Pleno de la Directiva para tratar de varios puntos concretos de la problemática gimnástica y seguir trabajando en favor del club. Esta reunión que con carácter de urgencia tratan de conseguir, es fácil se produzca esta misma semana.

LA JORNADA DE AYER, DOMINGO  
Magnífico día de ayer en nuestra ciudad y suponemos que en la mayor parte de la provincia. Sol a raudales desde bien temprano, y mucha gente en las calles torrelaveguenses.

**BAR RESTAURANTE "LE MORVAN"**  
(Cocina francesa)  
Especialidad:  
— Paté de la Casa — Tortilla Piperade  
— Tournedos a la pimienta  
(CERRADO TODOS LOS LUNES, A PARTIR DEL 9 DE DICIEMBRE)  
BARREDA - Teléf. 89-00-02 - TORRELAVEGA

**Almacenes Santillán**  
Juguetes para niños  
Juguetes para niñas  
Los mejores juguetes para Reyes  
Juan Ceballos, 36 y Alonso Astúlez, 6 y 8  
Teléfono 88-19-37 TORRELAVEGA

**CESTAS, PAQUETES, REGALOS...**



Se lo preparamos y se lo enviamos a la hora y lugar que usted desee.  
Pida información sin compromiso.

**Serafin**  
TORRELAVEGA

**ESTRADA BUTANO**  
Distribuidor para Santander y provincia de GAS PROPANO — ¡Estudios y proyectos!  
¡Realizamos todo tipo de montajes e instalaciones del Gas!  
APLICACIONES: Calefacción, telería, Metalurgia, Ganadería, Cerámica, etc.  
TORRELAVEGA

**ESTRADA BUTANO**  
Marmitas, Cocinas y Freidoras industriales. Cámaras de congelación y refrigeración a medida. Lavandería. Secado y Planchado. Cafeteras, Termos y Molinos «Pavoni». Maquinaria completa de Hostelería.  
TORRELAVEGA Teléfono 89-22-39

### UN RUEGO DIRIGIDO A LAS AUTORIDADES CORRESPONDIENTES

## ¿Hasta cuándo va a seguir cortada la carretera de Santillana a Ubiarco?

- SIN SABER LAS CAUSAS, SE SUSPENDIERON LAS OBRAS INICIADAS
- Y LOS PERJUICIOS PARA LOS VECINOS SON ENORMES

Hemos recibido en esta correspondencia de Torrelavega, y en el día de ayer, un escrito dirigido al señor ingeniero-jefe de Obras Públicas de Santander, que a continuación reproducimos, firmado por innumerables vecinos de Santillana del Mar, interesados por remediar una situación que está originando graves perjuicios en diversos órdenes de la vida de este pueblo y su zona. Dice así:

«Señor ingeniero-jefe de Obras Públicas. Santander. Los abajo firmantes, mayores de edad y vecinos de Santillana del Mar, a V. S. respetuosamente acudimos y respetuosamente exponemos: Que con motivo de las últimas lluvias torrenciales que originaron fuertes corrimientos de tierras en nuestra zona cantábrica, se produjo un corrimiento total y absoluto en el kilómetro 1.700 de la carretera de Santillana a Suances por Ubiarco.

El vecindario de esta amplia zona vio con agrado el comienzo de la reparación, incluso se instaló un indicador anunciando la carretera cortada durante unos treinta días.

Cuál sería el asombro general al ver que la citada reparación ha quedado suspendida y retirada la maquinaria.

Será interesante conocer las causas que han motivado dicha suspensión de las obras, suspensión que está acarrearando incalculables pérdidas tanto económicas como posiblemente humanas. Entre otras muchas podemos enumerar:

1.—El pueblo de Ubiarco, que pertenece a Santillana del Mar dista tan sólo cuatro kilómetros, y sin embargo, ahora esa distancia es de 20 kilómetros.



¿Hasta cuándo va a seguir cortada esta carretera de Santillana del Mar a Ubiarco? Las obras están paradas hace mucho tiempo y no se reanudan. (Foto A. B. E.)

metros, al ver obligados los que circulan por esta carretera, dar la vuelta por Suances, Diarriamente, la numerosa población escolar precisa madrugar más de la cuenta y desde Ubiarco a Santillana, tiene que ir por Suances, ya que en Santillana existe concentración escolar.

2.—Debido a esta tan considerable diferencia de kilómetros, tanto el transporte lácteo, como el de piensos, etc, se ve muy lesionado.

3.—Los enfermos que necesitan asistencia facultativa, se encuentran con los mismos inconvenientes.

4.—Aunque estos meses no son de gran afluencia turística no por ello dejan de visitar esta zona de tanta belleza, viendo con sorpresa esos turistas, que al llegar a la carretera cortada tienen que desistir de continuar. ¿Hasta cuándo va a durar esta situación? Con todos los respetos firmas: Vecinos de Santillana del Mar.

## ¡EL MARISCO DEL AÑO!

LANGOSTA «RIAZOR»  
Cocida y lista para tomar

Distribuidor para la zona de Torrelavega:

## PESCADOS ANTONIO

Plaza de Abastos. Teléfonos ( 88-30-80 )  
TORRELAVEGA ( 88-30-83 )

## MERCADO NACIONAL DE GANADOS TORRELAVEGA

# AVISO

Con el deseo de evitar molestias y perjuicios de todo tipo, se pone en conocimiento de los señores ganaderos, tratantes y transportistas que concurren con ganado habitualmente a este Mercado Nacional que, a partir de los días 3 y 4 de diciembre del corriente, y en cumplimiento de las instrucciones recibidas de la Jefatura Provincial de Producción Animal relativas a resolución adoptada por la Dirección General de Producción Agraria, SE PROCEDERÁ AL PRECINTADO DE VEHICULOS Y DEVOLUCION A ORIGEN DE TODO GANADO QUE CONCURRA SIN AMPARO DE LA CORRESPONDIENTE GUIA DE ORIGEN Y SANIDAD PECUARIA. ASI COMO SE SANCIONARA A SUS TITULARES, SEGUN LA RESPONSABILIDAD QUE LES CUPIERE Y DE ACUERDO CON LA LEGISLACION VIGENTE.

EL DIRECTOR - GERENTE, JUAN BRIZUELA EIRAS  
Torrelavega. (Santander), 30 de noviembre de 1974.

LA CONGREGACION GENERAL DE JESUITAS

# HOY SE REUNE EN ROMA

★ SERA LA ASAMBLEA MAS IMPORTANTE DESDE SU FUNDACION

A partir de hoy, día 1, se reunirá en Roma, en congregación general —la 53 desde su creación—, la Compañía de Jesús, fundada por el español Ignacio de Loyola, y que preside el superior general, padre Arrupe.

Asisten 337 jesuitas de todo el mundo, elegidos por los 29.500 padres españoles por todo el mundo, y entre los asambleístas están representantes de las más diversas profesiones: profesores, juristas, economistas, periodistas, sociólogos, etc. El P. Pedro Arrupe es el más joven y la asamblea se celebrará cerca del Vaticano, en la Casa Generalicia de la Compañía.

Serán estudiados amplios documentos durante cuatro años han estado preparando las comunidades jesuitas de todo el mundo. En 1964, los padres extendieron por los más diversos países su número a 36.000, pero las cifras de las vocaciones han reducido esta cifra a 29.500. La mayoría de las vocaciones actuales procede del mundo occidental.

La Congregación adoptará decisiones sobre el mundo actual, la cultura, la educación —actualmente la Compañía tie-



En distintos países 53 Universidades católicas, la renovación de los ritos espirituales que conocen un renacimiento sorprendente, y la aplico-

ción de las normas del II Concilio Vaticano.

Los jesuitas prosiguen sus actividades intelectuales con la edición de libros, estudios sobre el ateísmo y al lado de su participación en la prensa hay cientos de padres trabajando en la radio y en la televisión.

Por otro lado, van introduciendo nuevas estructuras en sus colegios y en Hispanoamérica dedican especial atención a la investigación social. El análisis de la coyuntura actual en el mundo será otro tema de la máxima importancia, y ya en 1966, apenas elegido, el padre Arrupe encargó a los especialistas de la Orden una encuesta sociológica.

En definitiva, la Compañía de Jesús trazará nuevos rumbos en su tarea universal —el cuarto voto, la obediencia al soberano Pontífice, continuará inalterable— y se considera que esta asamblea o congregación general será la más importante, dadas las condiciones actuales de la Iglesia, desde que su fundó la Compañía, hace 434 años.

# Confesiones de un montañés

(Sobre la problemática de la provincia)

## La ganadería está por debajo de sus posibilidades

La crisis económica, traducida en galopante inflación, por un lado, y la búsqueda de caminos viables para la participación del pueblo en las tareas políticas, por otro, corroboran la transcendencia del actual momento político y socioeconómico. En realidad, se trata de una prueba de fuego como pocas en la historia de España. Pero antes una aclaración: hay que ir a desligar estas dos partes, es decir, que si la base política se amplía y la crisis económica se agudiza, las causas no habrá que buscarlas en lo que se ha dado en llamar «apertura política».

Si la problemática nacional nos interesa, parecido ocurre con las dificultades que el desarrollo de nuestra provincia encuentra desde hace tiempo. Confesiones de un montañés, son nada más que unas declaraciones sinceras, también importantes, de un montañés que ha vivido en las regiones españolas y su desarrollo socioeconómico. Eduardo Barrenechea, redactor jefe del diario «Informaciones», ha escrito un libro que recoge un tema impactante hoy —de más actualidad que la demografía inter-regional, que las aguas del Ebro ofrecen— que analiza con profundidad, de forma exhaustiva, calificativos de los que suelen adolecer, por motivos de urgencia, los temas de palpante actualidad, como hoy ocurre con el triángulo potencial Gerona-Valencia-Santander, con tres importantes núcleos industriales como el País Vasco, Cataluña y su expansión hacia la capital de Aragón. «Los nuevos Pirineos» es el título del libro. Pero no se trata de los accidentes físicos en los que todos pensamos, muralón imponente, por otra parte, que separa a España de Europa. Se refiere a otros Pirineos, que vienen formados por la riqueza, el impulso y potencia económica a que está llamada esa zona del país.

Este triángulo de riqueza incluye a varias regiones o provincias, como la nuestra, que tienen difícil ubicación. Actualmente hay disputas, sobre bastante nerviosismo y falta de entendimiento que es necesario entre regiones y provincias para abordar todas juntas y seriamente los problemas existentes o los desequilibrios.

bríos regionales que tanto proliferan por nuestra piel de toro. Los caminos a seguir que unos y otros marcan, son diferentes, pero hay una base de la que hay que arrancar, que más o menos viene a decir que el potenciar a las provincias menos desarrolladas, no puede incluir la congelación de las más adelantadas. Como el diácono y los estudios comunitarios brillan por su ausencia, son, pues, doblemente interesantes, las conclusiones o confesiones que un montañés, llamado Eduardo Barrenechea, nos ha hecho en Madrid.

TERMINAR EL SANTANDER-BURGOS

El tema del ferrocarril Santander-Mediterráneo, pienso que se debe hacer, no por razón sentimental, sino porque sería la unión más real y eficaz del Atlántico y el Mediterráneo. Muchos viajeros creo que su utilización sólo sería rentable en trayectos cortos, para el transporte de mercancías, las posibilidades de este ferrocarril son muchas. Hay que tener en cuenta que en nuestro país el 75 por ciento de los transportes se hacen por carretera y esto es una brutalidad. Actualmente hay en servicio unos cien kilómetros que unen la planta siderúrgica de Sagunto con las minas de Sierra Menera.

Particularmente veo como más necesario la terminación de la línea Santander-Burgos. La línea Santander-Palencia (una de las más rentables de la Renfe) está congestionada y habría que buscar esa otra salida a Castilla, y entonces está línea es la que podría ser rentable. Urge, a mi modo de ver, la terminación del Santander-Burgos, independientemente de que se llegue a Valencia o no. Santander necesita salir a la Meseta, pero también la Meseta necesita de Santander.

«NO TIENE CATEGORIA DE TRAVASE»

El tema del trasvase Ebro-Besaya, también tiene historia. Para mí, en primer lugar, no debería tener categoría de trasvase. El llevar las aguas del Ebro al Besaya tenía que estar concedido hace tiempo. Es una cosa meramente administrativa y lo terrible es que no se haya hecho y lo que ha costado a Torrelavega.

En segundo lugar pienso que el agua ha pasado de bien público a bien económico. Me explicaré. Hoy, en el siglo XX, está el agua con cosas económicas y hay que tratarlas así. Si quieren agua, yo lo vendo y se saca el correspondiente beneficio económico, como podrían ser las obras para realizar ese mínimo bombeo que el Besaya necesita. Se inundó la mejor zona de Campo, no se concedieron los regadíos de Valderredible y... no se permitieron ese mismo bombeo para zanear la cuenca del Besaya. Me pregunto: ¿dónde está ese sacrificio de tantas familias montañesas que abandonaron sus hogares y tierras para ser inundados y que en el año 66 todavía había reclamaciones por las indemnizaciones?

«NO ESTA JUSTIFICADO QUE HAYA EMIGRACION»

El desarrollo de Cantabria, para mí, está desaprovechado. Santander es una provincia que necesita una potencialidad mayor. No está justificado, por ejemplo, que haya emigración, ya que los puestos de trabajo que se crean no absorben todo el crecimiento vegetativo de la provincia.

Considero a la economía como una diversificación de riesgos, es decir, hay que buscar un contrapeso entre servicios, agricultura ganadería e industria, que en Santander, precisamente, existen, pero a unos niveles insuficientes, porque tiene demasiada población en el campo y no crea demasiados puestos de trabajo en la industria que puedan absorber todo el excedente del campo. En resumen, Santander tiene una economía diversificada, pero no bien explotada. Hay equilibrio en los tres sectores. La explotación ganadera está a medio gas, pues no se ha podido arreglar el problema que originan los minifundios. Aún más, la ganadería en Santander está muy por debajo de sus posibilidades. Del estudio de la Diputación no se supo más; aquello fue la máxima crítica oficial que se puede hacer.

En el sector industrial existe una base desaprovechada, hay dos o tres proyectos de envergadura, pero nada más. Falta, por otro lado, verdadero espíritu empresarial en los montañeses.

TURISMO: «CRIMEN CONTRA EL PAISAJE Y LA ECOLOGIA»

El turismo en la Montaña ha traído verdaderos crímenes contra el paisaje y la ecología. Está mal enfocado. Un ejemplo. Actualmente la autopista por Santillana es algo demencial, que debe afectar a cualquier persona civilizada. Es un verdadero crimen, igual que si pensáramos en construir allí una fábrica de



Eduardo Barrenechea, redactor jefe de «Informaciones».

automóviles. ¡Pues no! En el mismo Potes, a donde acostumbramos a ir, tenemos el ejemplo del Puente Viejo, la estampa más bonita de Liébana, se ha estropeado. Las obras que allí se han levantado están bien, pero se podía haber pensado en otra ubicación. Sintetizando, creo que en ser vicios, sin estropear el paisaje, la provincia tiene muchas posibilidades. Falta, eso sí, más rigurosidad en la legislación de construcciones; así, por ejemplo, el

crimen de Laredo, con sus molenes de cemento, está mil veces repetido en todas las zonas turísticas de España.

Considero importante, antes de que se me olvide, la terminación de las obras del túnel de Bradión, de esta forma se podría llegar a Reinosa a Fuente Dé en 40 minutos, pasando, además, por tres estaciones invernales.

«EL MERCADO ESTA EN VASCONGADAS»

¿Dónde ubicamos a Santander? Desde el punto de vista histórico, Santander está más unido a Vascongadas. Socialmente, digamos, formas de vida, folklore, comidas Santander no es Castilla. Si es su puerto, que es el mejor puerto natural del Norte de España, pero que está al 80 por 100 de sus posibilidades. Desde el punto de vista económico, Santander es la imagen del no Castilla.

El problema es anecdótico, pero lo que está claro es que no puede quedar aislada. Como el mercado está en Vascongadas Santander debe mirar hacia allí.

«NOS ASUSTA LA MASIFICACION INDUSTRIAL»

Huiera hablar de que las comunicaciones, su completa mejora, es problema de máxima urgencia. Nosotros, los de la Meseta, lo sabemos bien. Ahora más no, desde aquí, podemos dibujar un poco el rostro socioeconómico de la provincia. La gente de Santander es burguesa, incluso su campo pesinado. Tiene un poco de todo no está en la pobreza ni en la riqueza. De clase media, con conciencia de tal, parece asustarse de los problemas que crea la masificación industrial. Masas que tenían que ser inquietas tener miedo enfrentarse a los problemas que se contraen con el desarrollo. Causa asombro general que, por ejemplo, en cuestiones laborales sea una provincia que no aparece en las estadísticas. Y esto es sorprendente.

Se confesó un montañés. Una confesión sincera, desapasionada, que muestra a la provincia tal como es. Con sus virtudes y sus defectos. Un examen que se hace necesario, en principio, a nivel individual. Una concienciación con los problemas que nos afectan, grita por su ausencia. Ese grito sólo queda en la esperanza.

J. R. S. F.

ATENEOS DE SANTANDER

El ciclo de Pérez Ferrero, aplazado

ACTOS PARA ESTA SEMANA

Hoy, a las 7,30 de la tarde se proyectará por la sección de Cine-Club Ateneo los filmes «Ladrón de bicicletas» de Vittorio de Sica, y «La nave blanca» de Roberto Rossellini. El sábado, día 7, a las ocho de la tarde, LXXII edición de la revista hablada del Ateneo, «La Tertulia».

CICLO APLAZADO

Por enfermedad del ilustre conferenciante don Miguel Pérez Ferrero, ha sido aplazado hasta nuevo aviso su ciclo de conferencias programado para los días 3 al 6 del mes en curso, ambos días.

Hermanidad Sacerdotal Española

Mañana, martes, día 3 de diciembre, a las once de la mañana, en la Virgen Grande de Torrelavega, se celebrará, D. M., la reunión de oración y estudio dirigida por don Manuel Oñate y el muy ilustre señor don Rafael Mauriz, quien desarrollará el tema «La Sagrada Eucaristía como Sacramento». Se rezará el rosario por España y se invita a todos los eclesiásticos y sacerdotes.

GOBIERNO MILITAR

ESCALA DE COMPLEMENTO

Vacantes de destino. Por orden de 21 de noviembre del corriente año (D. O. número 265), se anuncian vacantes de teniente y alférez farmacéuticos de complemento. Plazo de admisión de peticiones, hasta el día 19 de diciembre. Para informes, en la secretaría de Gobierno Militar.



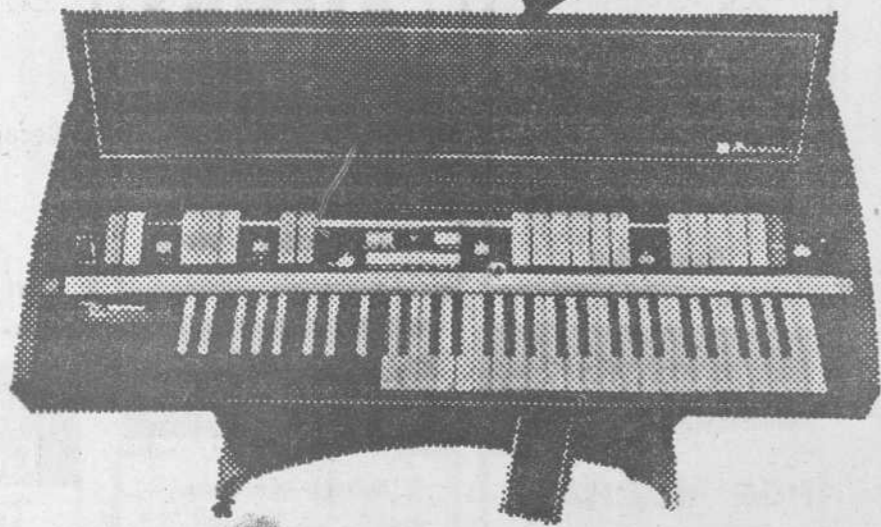
## JERONIMO VIDAL DE LA PEÑA

Venta y colocación de llantas homologadas de aluminio TARGA

Lealtad, 19

Santander

# El 2º instrumento más fácil de tocar del mundo es el PIPER



(El 1.º es la radio)

La diferencia está en que Vd. es el que crea sus propios sonidos sin necesidad de saber música. Es decir, sin ser «un elegido».

El Piper, con su acompañamiento automático en la mano izquierda, facilita al máximo su tarea de interpretación. Además no posee teclado pedalero, tan sólo un control de volumen que aún le hace más simple y divertido.

El Piper es... bueno, ¡qué podemos decirle! Hay que verlo, oírlo, tocarlo y sólo entonces podrá creerlo.

Abandone a la mayoría silenciosa y siga a la generación Piper.

HAMMOND la música en casa

DISTRIBUIDOR EXCLUSIVO DE ORGANOS HAMMOND, PARA SANTANDER Y PROVINCIA

# EL JUGLAR

en c./ Prolongación de Guevara, 10 (junto al «Caracol») — Teléfono 22 48 95 — Santander.

POETAS MONTAÑESES

RECORDANDO A IGNACIO ZALDIVAR

Poeta influenciado por las Musas contemporáneas prueba, cuando quiere, tal como quien refrenó su inquietud moderada con estudios de humanidades.

(Ricardo León, en el prólogo que hizo para el libro «Valle del Norte», de Luis Barreda).

Ignacio Zaldivar ofrece interés por sus versos de tendencia modernista hasta el punto que podemos considerarle como el primer poeta montañés que cultivó este género, posiblemente influenciado por el movimiento de esta dirección que tuvo como guía a Rubén Darío.

Nació Zaldivar en Santander, el día 24 de septiembre de 1878, siendo bautizado en la iglesia de Santa Lucía. Sus padres fueron don Ignacio Zaldivar y doña Isabel Olivar. El matrimonio tuvo dos hijas más, Isabel y Lola, que sobrevivieron al poeta. La primera falleció en Mallorca, y la segunda en nuestra ciudad, a la casa de unos primos. Cuando Ignacio cumplió diez años ingresó en el colegio de San Juan de Oña, por influencia de su tío, el párroco de dicho pueblo. Destacó en los estudios por su inteligencia despierta y latente, por poseer una hermosa voz. Terminados los estudios de allí regresó a casa a la casa de sus padres, cuando contaba dieciséis años, negándose al deseo de sus progenitores que hubiesen deseado seguirla la carrera eclesiástica. Ignacio eligió la filología y con ese motivo ingresó en la Academia de Zaragoza; sin embargo al año, una vez finalizado el primer curso, se volvió

Pereda, a quien admiraba y que, ría profundamente, honrándose con su amistad, ya que el granovense frecuentaba su casa, por ser íntimo de la familia. Este primer libro recoge los primeros poemas de Zaldivar, y nos presenta un poeta de mérito, a pesar de su temprana juventud. Dice en una estrofa: «El dolor es la ley a que obedece la vida universal. / Todo en la vida / bajo su garra tiembla y se estruendo / Hasta en la cuna cual serpiente anida...»

El año 1891 contrajo matrimonio con la señorita Paulina Obregón García, hija de don Mateo Obregón. Una vez casados marcharon a Madrid y allí lozaron en el mundo literario. Colaboró sin descanso en los diarios locales, sin olvidar el envío de colaboración a los periódicos de su querida tierra noriega. No tienen hijos en su matrimonio y como el amor a la tierra es llama constantemente compran una casa en el lugar de Bejorís, para llegar a ella en unas vacaciones prolongadas, a veces de dos meses en verano, sin olvidar los días de Navidad. El resto del año continúan en Madrid donde Ignacio tiene excelentes amistades en el mundo literario, como son los hermanos Álvarez Quintero y don Jacinto Benavente, entre otros. El poeta sigue escribiendo versos y gana algunos premios más. Muchos de sus poemas son dedicados a su esposa a la que ama entrañablemente. «Iguales tú y el mar; los dos crecen, / Tan cerca del alcance de las manos / y el alma ardiente que, sedienta, grita. / Pero los dos tan sordos a mi rugor / que en vano a vuestro lado llevo.

MUTUALIDAD LABORAL DE PERIODISTAS

Esta Mutualidad anuncia una nueva distribución de becas de estudios a favor de mutualistas e hijos de mutualistas, en las condiciones que se especifican.

El plazo para presentar las solicitudes termina el 31 de diciembre próximo.

Se facilitarán impresos y detalles complementarios a los interesados en las oficinas de la Asociación de la Prensa de Santander, Cádiz, 9, 2.º izquierda.

SE VENDE LOCAL

Con una superficie de 743 m<sup>2</sup>. Situado en zona muy céntrica. Altura suficiente para hacer otra planta. Acceso para coches y camiones. Listo para utilizar, asfaltado, con luz, agua, alcantarillado, etc.

Muy apto para garaje, almacén, hipermercado, etcétera.

Magnífica inversión.

INFORMES EN: C./ Cisneros, 100 Telf. 23 36 55

SANTANDER

LOS CORRALES DE BUELNA

LA FIESTA DEL "DIA DEL MAESTRO"

LA MISA FUE CANTADA, MUY ENTE, POR LA ESCOLANIA «LA SALLE»

En esta villa corraliega se ha celebrado con gran solemnidad y brillantez la fiesta del Día del Maestro, con motivo de la festividad del Patrono del Magisterio, San José de Calasanz, a cuyos actos asistieron todos los educadores de los centros de enseñanza a nivel de Educación General Básica, con sus respectivos alumnos.

A las diez y media de la mañana, en la iglesia parroquial de San Vicente Mártir, tuvo lugar la misa solemne, con sermón a cargo del coadjutor de la parroquia ciudad, reverendo padre Manuel Díaz, O. P., en el cual, en breves y atinadas palabras, habló sobre la festividad de San José de Calasanz.

La misa fue cantada por la Escolanía La Salle, la cual interpretó, muy acertadamente, diversas partituras, bajo la experta batuta del reverendo hermano Jesús Blanco, que actúa magníficamente como organista en las solemnidades religiosas de nuestra parroquia, felicitándose por ello desde estas acogedoras columnas de la HOJA DEL LUNES, y animándole a seguir colaborando con tanto entusiasmo como ha demostrado hasta la fecha en la dirección de tan simpática escolanía.

Hubo numerosas comuniones.

NOVENA EN HONOR DE LA INMACULADA

El pasado sábado, día 30, ha dado comienzo en las iglesias parroquiales de San Vicente Mártir.

En 1912 publica su segundo libro de poemas, «La Gruta». Libro que fue ampliamente celebrado no sólo por los amigos intelectuales que le trataban, también por los que no lo conocían. Los primeros, con satisfacción porque fueron ellos quienes le animaron en la publicación y la consideraban un éxito.

En el verano de 1920 llegó el feliz matrimonio a su casa de Bejorís una vez más, dispuesto a pasar en ella un prolongado verano. Un día que Ignacio había salido muy de mañana al campo, que gustaba de contemplar en las primeras horas sin la compañía de Paulina, al regresar y entrar al dormitorio encontró a su mujer muerta en la cama.

Desde entonces el poeta cayó en una fuerte depresión y aun cuando volvió a Madrid, con ideas de reanudar su vida anterior, al no menguar su dolor decidió un año después, ir a pasar las Navidades en el retiro de su casa montañesa de Bejorís. Lo inesperado, en ella falleció la víspera de Nochebuena de 1921. Contaba entonces Ignacio 49 años de edad y fue a encontrar la paz y el descanso eterno en el mismo lugar que su esposa y en la tierra que le vio nacer.

Matilde CAMUS

PADRES E HIJOS

ESTOS ULTIMOS DESEAN LA VIDA FAMILIAR

Berlín. (Efe).—Según todos los indicios, la familia actual está sufriendo los más duros ataques y los pregoneros de la disolución del hogar repiten insistientemente que la juventud no quiere saber nada de sus padres ni de sus vínculos afectivos de la familia. Y nos citan ejemplos de los países más avanzados.

Pues en uno de éstos que va a la vanguardia, Alemania Federal, el Instituto Ermdid, ha realizado una encuesta y, según la cual, más del 70 por ciento de los jóvenes comprendidos entre los 16 y los 29 años, anteponen a cualquier otro deseo o ambición el de llevar una vida familiar feliz, postergando como legítimas aspiraciones, como la seguridad material o la independencia personal. No se niega el conflicto generacional que en todas las épocas ha existido con mayor o menor virulencia o propaganda, pero la mayoría de los jóvenes quieren sustraerse a dicho conflicto.

Casi los dos tercios de los preguntados manifestaron que se entienden bien con los padres; el 30 por ciento que se entienden muy bien; el 39 por ciento que «bastante bien», y el 22 por ciento calificaron sus relaciones con los padres como «en parte buenas, en parte malas».

EL CORRESPONSAL

CAJA DE AHORROS DE SANTANDER SALA DE SANTANDER Plaza de Velarde, 3 EXPOSICION DE OLEOS ALGOITI Días laborables, desde el 2 al 14 de diciembre, de siete a nueve de la tarde. ENTRADA LIBRE

Asociación de Padres de Alumnos del Instituto «José María Pereda»

Se recuerda a todos los asociados que la asamblea general anual aplazada el día 29 de noviembre, por razones de todos conocidas, se celebrará hoy, lunes, en el Instituto José María Pereda, General Dávila, número 288, a las siete y media, de acuerdo con el orden del día señalado en la convocatoria aplazada.

MINISTERIO DE TRABAJO

PREMIO «EDUARDO DATO»

El Ministerio de Trabajo ha convocado el premio Eduardo Dato, dotado con 100.000 pesetas, para premiar un trabajo monográfico inédito con el título «La regulación de los conflictos colectivos de trabajo en el Derecho Comparado».

Las bases completas se encuentran en la Delegación Provincial del Ministerio de Información y Turismo, Plaza Fortiada s/n., a las horas de oficina.

PARA LOS EMIGRANTES

Trenes especiales

El Instituto Español de Emigración comunica que, por la «Renfe» han sido organizados trenes especiales para el traslado de los emigrantes en su viaje de vacaciones de Navidad. Dichos trenes circularán, con salida de Irún y con destino a La Coruña, Vigo y Madrid, entre los días 23 de noviembre al 22 de diciembre, en las fechas que se han considerado más convenientes. Desde Port-Bau y exclusivamente hacia Madrid, existirán trenes especiales los días 1, 8, 14, 15, 20, 21 y 22 de diciembre.

Las personas interesadas en conocer más detalles pueden dirigirse a las Delegaciones Provinciales del Instituto Español de Emigración o a las oficinas de viaje de la «Renfe» y a todas las estaciones de dicha red.

Igualmente, se notifica que en las estaciones de Irún, Port-Bau, Madrid y en los aeropuertos de Barajas y de Lebacolla, en Santiago de Compostela, se han montado unos servicios de información a cargo de asistentes sociales del Instituto Español de Emigración, que orientarán a los emigrantes a la llegada de todos los trenes que pasen por dichas ciudades como, asimismo, unos servicios de acogida en la Casa del Trabajador, que el Instituto Español de Emigración tiene instalados en Irún.

Banco Hispano Americano MADRID DIVIDENDO ACTIVO En uso de las facultades estatutarias, y de acuerdo con lo establecido en el Decreto de 31 de diciembre de 1941, el Consejo de Administración de este Banco ha acordado repartir a los señores accionistas el siguiente dividendo activo, como complemento del ya satisfecho a cuenta de los beneficios obtenidos en el ejercicio de 1974.

Compañía Española de Gas, S. A. Domicilio Social: Córcega, 373, tercera planta BARCELONA

SUSCRIPCION DE OBLIGACIONES SIMPLES Suscripción pública de 100.000.000 de pesetas en 100.000 obligaciones de 1.000 pesetas nominales cada una, en una sola serie denominada «Emisión 1974».

ignacio palacios s.a. Concesionario de LEYLAND ALFA ROMEO Para Santander y provincia. Entrega inmediata en todos los modelos, Mini, Austin, Luv y Austin Victoria.

OPTICO DIPLOMADO PEREZ DEL MOLINO JUAN DE HERRERA, 19 - 21 GRAN SURTIDO DE GAFAS - NUEVOS MODELOS ABSOLUTA GARANTIA EN EL DESPACHO DE RECETAS DE LOS SRES. OCULISTAS. Barómetros, Termómetros, Higrómetros, Prismáticos, etc.

del autoMóvil

RUYVA PROINCA, S.A. Conduzca de noche como en pleno día, con lámparas «METAL MAZDA» Distribuidor oficial: RUYVA PROINCA, S. A. Avenida La Cerrada, 6-B Teléfs. 250412 - 250416 MALIANO (Santander)

talleres CEMA Unico fabricante en Santander y provincia de placas de matrículas homologadas por el Ministerio de Industria. MATRICULAS QUE DEBERAN CAMBIARSE EN LAS FECHAS INDICADAS

setien herrá y cia..s.a. Camiones de importación. Vehículos usados de todas las marcas. C/ Parayas Teléf. 239001

citroën Recoge su vehículo usado para la compra de nuevo valorándolo a su mejor precio actual. AUTO-GOMAS Hernán Cortes, 26 Teléfono 22-02-11

garaje Moro Este escudo defiende su automóvil contra la CORROSION. Tratamos su coche en veinticuatro horas con plena garantía. Servicio autorizado: GARAJE MORO General Dávila 115 Tel. 23-50-39 Santander

jose vidal de la peña Concesionario exclusivo para Santander y provincia de RENAULT EN SANTANDER: Paseo de Pereda 35. Teléfono 273244. C/ Parayas Teléfono 239805. EN TORRELAVEGA: C/ Certero Calderón 77. Teléfono 882216.

loriente SEAT PUERTOCHICO 133 ... 102.400 ptas. 850 NORMAL ... 95.900 » 127 3 puertas ... 122.100 » 127 3 puertas ... 123.700 » 127 4 puertas ... 129.400 » 124 NORMAL ... 142.200 » 124 L. S. ... 163.800 » 124 SPORT 1.800 ... 303.700 » 1430 BERLINA ... 175.300 » 1430/1600 ... 198.800 » 132/1800 ... 281.600 » 132 DIESEL ... 299.400 »

lecio TALLER ELECTRICO Diagnóstico del automóvil. Instalaciones eléctricas. Motores de arranque. Dinamos Alternadores. Baterías etc. M. DE LA HERMIDA 72 (Oficina: 23-42-85) Teléfs / Taller: 23-35-68

auto-escuela paz Con los más modernos sistemas alemanes. Trámites del automóvil. Seguros. Amós de Escalante Santander

alqui auto 'RENT'A CAR ALQUI AUTO COCHES SIN CONDUCTOR teléfonos 238485 y 238486

TALLERES pedro gutierrez liebana Con la mejor asistencia a su vehículo. Personal especializado. Recambios originales. Suspensión Stromberg. San Fernando, 72.

car melo Entrega inmediata. Todo lo que necesite para su vehículo lo encontrará en nuestros servicios. Vea nuestros modelos en COLINDRES Y CASTRO URDIALES EN SANTANDER: Barrio de la Luz (Calle Alta, 115)

hercos-seat Colindres y Castro Urdiales

RAMON GONZALEZ Torrelavega DODGE SIMCA BARREIROS (P.º del Norte)

ignacio palacios s.a. Concesionario de LEYLAND ALFA ROMEO Para Santander y provincia. Entrega inmediata en todos los modelos, Mini, Austin, Luv y Austin Victoria.

AUTO NORTE, S.A. DODGE - SIMCA Facilidades de pago. Vehículos usados procedentes de cambio. Totalmente revisados. TODAS LAS MARCAS (Carretera de Parayas)

La circulación de la HOJA DEL LUNES cubre toda la capital y provincia. Es una garantía de amplia divulgación publicitaria.

# LOS DERECHOS DE LA MUJER EN ESPAÑA

## NORMAS ANTICUADAS QUE DEJAN A LA MUJER EN INFERIORIDAD JURIDICA

El tema de los derechos de la mujer en España consideramos tiene un especial interés para nuestras lectoras, por ello y en razón de su profundo interés, reproducimos parte de las declaraciones que María Dolores Pérez-Camarero, abogada y periodista, ha hecho a «Nuevo Diario» dando su opinión sobre temas concretos:

—Acaso insistas que hay diferencias entre una mujer y hombre en el campo jurídico...  
—Sí, todas las diferencias que hay entre un ser con plena capacidad jurídica y otro disminuido jurídicamente. Sobre todo la mujer casada, que al casarse pierde esa mayoría de edad que obtuvo a los veintidós años y muchos de los derechos inalienables que todo ser humano obtiene desde el momento mismo de nacer.

### PATRIA POTESTAD

—En España, en la actualidad, la madre no tiene patria potestad sobre sus hijos. ¿Consideras justa esta situación?  
—No, claro que no es justo. ¿Cómo va a ser justo que la madre no tenga sobre sus hijos la misma potestad que el padre? Esto es humillante para la mujer, pero es que también, en muchos casos, perjudica a los hijos. Por

ejemplo, si el padre está fuera del país y antes de irse no dejó un poder a la madre para ejercer esa patria potestad. Entonces en cualquier problema legal o laboral que tengan los hijos, si son menores, la madre no puede representarlos ni defenderlos ni ayudarlos. Estos casos se dan bastante en familias en los que el padre trabaja en el extranjero. Razono no hay ninguna, sino que está así dispuesto en unas leyes muy antiguas que, naturalmente, debían evolucionar según evolucionara la vida y las costumbres.

### LICENCIA MARITAL

—Por otra parte, la licencia marital que aún sigue existiendo se pierde en el origen de los tiempos sin que se haya cambiado, a pesar de que el papel de la mujer en el mundo de hoy sea total y absolutamente distinto...  
—Pues sí, arranca de las leyes de Toro, del siglo XVI. Su exigencia en muchos artículos de nuestro Código Civil y de Comercio incapacita a la mujer para ejercer su plena capacidad jurídica. Necesita la licencia del marido para vender y gravar.

—Laboralmente, ¿está la mujer más emparrada?  
—Creo que nuestro Derecho laboral es más justo y avanzado que el Derecho civil, el Derecho de familia, la Ley de Derechos Políticos, Profesionales y Laborales de 1961 dio acceso a la mujer a todos los trabajos y profesiones, así como puestos políticos, excepto Cuerpos armados y magistratura. Legalmente, tenemos derecho a casi todo, pero ocurre que luego en la práctica no se ha llegado aún, en ningún país a la verdadera igualdad laboral y de salarios entre hombre y mujer.

—¿Por qué no se consigue esa igualdad laboral? ¿Es que el hombre se resiste a perder sus privilegios?  
—Acaso sea eso. Se amparan en la falta de capacitación profesional de la mujer, secretariado, magisterio, etcétera. En el campo y en la

«femeninos», como sanidad, industria, la mujer cubre el pograma y los puestos sin capacitación industrial y profesional, en tareas repetitivas, monótonas y subordinadas, sin que le sea fácil acceder a cursos de capacitación profesional, becas para Universidades laborales, cuyo mayor porcentaje es para el hombre convenios colectivos, etcétera. En la burocracia y oficinas también los niveles de cualificación suelen ser bajos y la mayoría están en puestos de poca responsabilidad y subordinados. Y en la enseñanza, tarea constituida femenina, la mujer ocupa puestos en la Enseñanza Primaria, pero en la Enseñanza Media, ya hay menos mujeres, y menos aún en la Enseñanza Superior o universitaria. Creo que no hay más de doce mujeres catedráticas (casi todas solteras), y no es que la mujer no tenga capacidad para ello, sino que tal como está organizada la sociedad y la familia a una mujer casada le es poco menos que imposible preparar unas oposiciones a cátedras.

—¿Ves la solución? ¿ves, asimismo, a la mujer española preparada para obtener todos esos derechos que pide?  
—La mujer está preparada, igual que el hombre, desde el momento mismo de nacer, a obtener y ejercer todos los derechos que le son innatos al ser humano. Todos los seres humanos, sin distinción de sexo, nacen con unos derechos inalienables inherentes a la dignidad humana; no hay razón para hacer diferencia alguna, ni de Derecho positivo ni de Derecho natural. Ha sido la sociedad y las costumbres las que han discriminado a la mujer.

Partiendo de la innegabilidad de esos derechos—continúa—, creo y espero que la mejor solución para todos esos problemas está en la cultura, en la enseñanza, en la preparación profesional, en el estudio y en el trabajo. Cuando a la mujer no se le discrimine desde niña en la enseñanza y estudio, se prepare profesional y laboralmente igual que el hombre, se sentirá capacitada y preparada para desempeñar todos los puestos que hasta hace poco se reservaban al hombre. Claro que también hay que elevar el nivel cultural del hombre, en el sentido de que comprenda ese derecho y esa necesidad de la mujer a estudiar y trabajar, lo cual no perjudica en absoluto.



## de la decoración

En un amueblamiento claro y ordenado, un elemento que debe ser examinado atentamente para obtener el mejor resultado es la utilización inteligente de las fuentes de luz.

Una buena iluminación en armonía con la pieza es un factor importante de confort al contrario una mala utilización de los focos luminosos que den como resultado sombras duras e irritantes, crean un ambiente nefasto.

La absorción de la luz por las superficies destinadas a la reflexión está claro que necesariamente hay que tenerlo en cuenta. El color de paredes y techos tiene una gran importancia en los efectos de iluminación de una estancia. Se puede considerar que la altura de las lámparas, en piezas de paredes y techo en colores muy claros. Es difícil establecer con exactitud un coeficiente de difusión para cada color. En

## UNAS NORMAS GENERALES SOBRE LA ILUMINACION DE INTERIORES

Otros factores de importancia y a tener en cuenta en el momento de proyectar una iluminación son: La selección del aparato y su distribución.  
Las lámparas deben unir a la consideración de la línea, que respondan perfectamente a su función; quiere decir esto que concentren o que difundan la luz en los puntos deseados. No son sólo elementos decorativos de aspecto agradable, a su vez nos deben de solucionar los problemas de iluminación. Su aspecto no deberá jamás imponerse a nuestra vista ni hartar nuestra sensibilidad.



OTOÑO — OTOÑO — OTOÑO — OTOÑO  
LES PRESENTAMOS LAS ÚLTIMAS NOVEDADES DE OTOÑO-INVIERNO, CON UN GRAN SURTIDO EN ABRIGOS DE SEÑORA, CON TALLAS ESPECIALES Y GRAN NOVEDAD EN PRENDAS DE SPORT

**Luz Boutique**  
RUAMAYOR, 4 TELEFONO 22-77-01  
SANTANDER

## COCINA

### TARTA DE NARANJA

Elementos necesarios: seis huevos, 200 gramos de azúcar, 200 gramos de harina, 1 kilo de naranjas, medio kilo de azúcar. Para la Juliana de naranja: 3 naranjas gordas, un cuarto kilo de azúcar, 1 vaso de agua, sal.

### PREPARACION

Beater los seis huevos con 200 gramos de azúcar (ocho cucharadas llenas), hasta que estén a punto de relieve. Añadir con cuidado la harina en lluvia pasada por tamiz o colador. Unir bien. Verter en molde redondo, untado con mantecilla.  
Mótar a horno moderado hasta que esté hecho. Tarda unos 40 minutos.  
Dejar enfriar y en el mismo molde emborrachar con el zumo de naranja, al que



haremos añadir el cuarto kilo de azúcar.  
Dejar dentro del molde hasta el día siguiente en el frigorífico.  
Demoldar y cubrir con nata montada.  
JULIANA DE NARANJA  
Cortar la piel de tres naranjas enteras en juliana. Escaldar en agua hirviendo con sal para quitarles el amargor. Escurrir.  
Poner en un cazo un cuarto kilo de azúcar y un vaso de agua. Dejar dar un hervor.  
Incorporar la juliana y dejar hervir durante un cuarto de hora. Retirar.  
Untar la mesa con un poco de mantecilla. Extender en ella la juliana hasta que se seque.  
PRESENTACION  
Adornar con la juliana de naranja.

**confiemos el diseño «gratuito» de su nueva cocina**

COMUNICACIÓN ELEGIREMOS EL ESTILO Y TIPO DE MUEBLE QUE MEJOR VAYA A LA DECORACION Y DISPONIBILIDAD DE ESPACIO Y DESMONTABLES EL AMUEBLAMIENTO E INSTALACION SE LO HAREMOS CON TOTAL GARANTIA. COMODIDAD, FUNCIONALIDAD, ESPACIO, DISPONGASE A TENER DE LA COCINA, SU RINDEN PREFERIDO.

**moisés** Camilo Alamo Vega, 20  
MOBILIARIO DE COCINA EXPOSICION PERMANENTE

## CONSEJOS PARA AHORRAR ENERGIA EN EL HOGAR

Si por un lado ocurre que el 13 por 100 del consumo de energía en España se hace en los hogares, y por otro se observa la necesidad imperiosa de reducir los consumos energéticos, es lógico que se haga un llamamiento a las amas de casa para que corten en lo posible el gasto de energía en el hogar, de esta forma se evitarán un gasto inútil y ayudarán a frenar la inflación.

En este sentido se han dado una serie de consejos prácticos para reducir los consumos, que en líneas generales son éstos:

- Cuando se tiene una ventana abierta, el radiador se ve obligado a emitir un 40 por 100 más de calor que cuando la ventana está cerrada.
- Se debe reforzar el aislamiento natural del edificio manteniendo cerradas las ventanas y por la noche, deben cerrarse persianas y contraventanas, si existen.
- Tratar de mantener la temperatura ambiente para cada habitación, de la siguiente forma: cuarto de estar, 20 grados centígrados; dormitorios, 18-18 grados c.; dormitorios niños, 18-20 grados c.; baño, 20-21 grados c.
- Equipar la instalación con un sistema de regulación automática de temperatura.
- Reducir o anular automáticamente la calefacción durante períodos nocturnos o ausencias.
- Reducción del consumo de agua caliente para uso doméstico, dado que la preparación de este agua representa el 25 por 100 del consumo total del combustible. Por ejemplo, tomar una ducha constituye un gasto de agua caliente cuatro veces menor que tomar un baño.
- Revisión periódica de los aparatos que realizan la combustión.
- Evitar obstáculos entre el radiador y el ambiente.
- Aislar las tuberías de agua caliente que atraviesan zonas donde no se necesita calefacción.
- Y por último, el aislamiento térmico de muros y paredes.

## Sección permanente de OPORTUNIDADES

Además de nuestras habituales ofertas de pisos completos, Habitare le ofrece ahora su nueva sección de OPORTUNIDADES. En ella encontrará mobiliario de todos los estilos que, por variaciones en el tono de las maderas o por tener pequeños o casi inapreciables defectos, usted puede adquirir ¡A MITAD DE SU VALOR!

¡Venga a la sección permanente de OPORTUNIDADES de HABITARE y aproveche la ocasión de comprar ahorrando!

**habitare**  
CENTRO DE MOBILIARIO Y DECORACION  
Km.8-Carretera Santander-Torrelavega

# DYOMA

<la gran cadena  
de amigos  
del ama de casa>

## OFERTA QUINCENAL

Del 2 al 14 de diciembre de 1974

Laca Cyma Spray con  
regalo Cepillo Cabeza

de 95 a **69**

Escobón Bromi n.º 11

de 79 a **60**

Limpia Muebles Ocedar  
grande Aerosol

de 80 a **60**

Crema Pond's Tarro grande

de 100 a **70**

Champú Sunsilk Frasco pequeño

de 35 a **30**

Ambientador Prepor Spray

de 80 a **65**

Braguitas Serena

de 11 a **9**

VISITE NUESTRAS TIENDAS

### DYOMA

## BEGOÑA

Bajada de Pollo, bloque B-A, 18  
SANTANDER

## MILAGROS RUIZ

ABADILLA DE CAYON

# LVE

## Programa semanal

### LUNES, 2

13,45: Carta de ajuste. Música de Joaquín Rodrigo. 14: Apertura y presentación. 14,01: Programa regional simultáneo. 14,15: Hoy, "14,15". 15: Telediario. 15,25: Tele-revista. Arte y cultura. 16: Es espía del emperador: "Un pueblo sin importancia". 16,55: Cierre. 18,30: Carta de ajuste. 18,45: Apertura y presentación. 18,48: Avance informativo. 18,50: "Un globo, dos globos, tres globos". 19,30: Documental: ¿Sabías que...? 20: Telediario. 20,15: Pulso de la fe. 20,45: Estudio estadio. 21,15: El teatro: "Cisneros". 23: Telediario. 23,25: Reflexión. Espacio religioso. 23,30: Despedida y cierre.

### MARTES, 3

13,45: Carta de ajuste. Julio Iglesias. 14: Apertura y presentación. 14,01: Programa regional simultáneo. 14,15: Hoy, "14,15". 15: Telediario. 15,25: Tele-revista. Mundo pop. 16: Paul Temple: "El culpable debe morir". 16,55: Despedida y cierre. 18,30: Carta de ajuste. Juan Bau. 18,45: Apertura y presentación. 18,48: Avance informativo. 18,50: "Un globo, dos globos, tres globos". 20: Telediario. 20,15: Raíces: "Sabiduría, un día con Valentina". 20,45: Los reporteros. 21,15: ¿Le conoce usted? Programa concurso. 22: Cuentos y leyendas: "La promesa". 23: Telediario. 23,25: Reflexión. Espacio religioso. 23,30: Despedida y cierre.

### MIÉRCOLES, 4

13,45: Carta de ajuste. Danzas españolas de Enrique Granados. 14: Apertura y presentación. 14,01: Programa regional simultáneo. 14,15: Hoy, "14,15". 15: Telediario. 15,25: Tele-revista. Cine y espectáculos. 16: La línea Onedin "Vuelta a casa". 16,55: Despedida y cierre. 18,30: Carta de ajuste. 18,45: Apertura y presentación. 18,48: Avance informativo. 18,50: "Un globo, dos globos, tres globos". 20: Telediario. 20,15: Los sillones de la Academia. C. Martínez Campos. 20,45: 36 millones de españoles: "Mirando la peseta". 21,15: La hora de Julie Andrews. 22,30: El pícaro: "De cómo Lucas Trapaza conoció a Isabel Toledana y a su amiga Lucía". 23: Telediario. 23,25: Reflexión. Espacio religioso. 23,30: Despedida y cierre.

### JUEVES, 5

13,45: Carta de ajuste. 14: Apertura y presentación. 14,01: Programa regional simultáneo. "14,15": Hoy, "14,15". 15: Telediario. 15,25: Tele-revista. Mujeres. 16: La puerta en la oscuridad: "El tranvía". 16,55: Despedida y cierre. 18,30: Carta de ajuste. 18,45: Apertura y presentación. 18,48: Avance informativo. 18,50: "Un globo, dos globos, tres globos". 20: Telediario. 20,15: El cine: "El hombre de Alcatraz" (1963). 23: Telediario. 23,25: Reflexión. Espacio religioso. 23,30: Despedida y cierre.

### VIERNES, 6

13,45: Carta de ajuste. 14: Apertura y presentación. 14,01: Programa regional simultáneo. "14,15": Hoy, "14,15". 15: Telediario. 15,25: Tele-revista. 16: Tiempo de vivir. Tiempo de amar. 16,55: Despedida y cierre. 18,30: Carta de ajuste. 18,45: Avance informativo. 18,50: "Un globo, dos globos, tres globos". 20: Telediario. 20,15: Beat Club: "Billy Paul and The Staple Singers". 20,45: Las instituciones. 21,15: Sherlock Holmes: "El misterio del valle Boscombe". 22,30: Suspiros de España. 23: Telediario. 23,25: Reflexión. Espacio religioso. 23,30: Despedida y cierre.

### SABADO, 7

11,30: Carta de ajuste. 12,01: Apertura y presentación. 12,03: ¡Fiesta! Programa infantil. 14,15: Avance informativo. 14,20: Revista de toros. 15: Telediario. 15,25: Pípa Caballero: "Pípa va de excursión". 16: Primera sesión: "Buzco al 202". 17,40: Cine cómico. 18: El circo de TVR. 18,55: Avance informativo. 19: Lecciones con... "Lecciones con Ginepro". 19,30: Dibujos animados. 20: Telediario. 20,15: Telecomedia: "El homenaje". 20,45: Telesábado. 21,30: Los protectores: "Asunto de vida o muerte". 22: ¡Señoras y señores! 23,15: Investigación: "Operación hombre de hielo". 0,15: Últimas noticias. 0,20: Reflexión. Espacio religioso. 0,25: Despedida y cierre.

### DOMINGO, 8

10,45: Carta de ajuste. "Liturgia española antigua". 11: Apertura y presentación. 11,05: El día del Señor. Santa misa. 12: Ciclo cros: "Gran Premio Internacional". 13,30: Concierto: "Sinfonía núm. 40 KV 550", de Mozart. 14: Crónica de siete días. 15: Noticias del domingo. 15,15: Sobre el terreno. Programa deportivo. 16: Primera hora. 17: La edad de oro del cine cómico: "No puedes ganar a todos". 17,30: Historias con letra y música: "The Beatles". 18,30: La ley del revólver: "Los forajidos". 19,30: Lo de Tip y Coll. 20: Partido de fútbol. 22: Noticias del domingo. 22,15: Estrenos IV. Hoy: MacMillan: "Dos dólares sobre un crimen". 23,20: Últimas noticias. 23,25: Reflexión. Espacio religioso. 23,30: Despedida y cierre.

## Oferta nacional

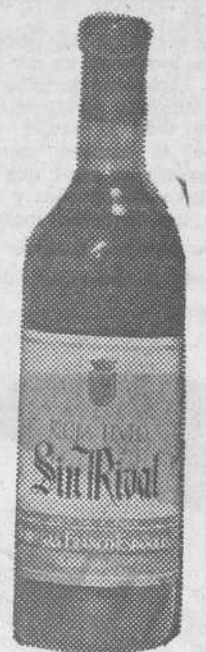
SPAR



QUESO  
ROQUEFORT  
Kilo  
210 Pts.

VINO RIOJA

Botella de 3/4  
56 Pts.



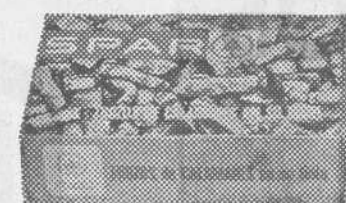
ACEITUNAS

Bolsa con  
o sin hueso  
14,50 Pts.

COLACAO

Bote de  
500 grs.

37 Pts.



JABON

Pastilla de  
400 grs.

15,50 Pts.

CALAMARES  
(TROZOS)

Lata de 180 grs.

17,50 Pts.



CHAMPAN  
GRAN CREMAN  
CODORNIU

SEMI-SECO

Botella

103 Pts.

Compre en SPAR...  
y no se olvide de los sellos VALISPAR





# ESTUDIO Y DECORACION MILO R

Ha proyectado y dirigido la decoración del club WATERGATE

Decoradores: Miguel A. Cifrián y Lorenzo Arce

Teléfono 21-08-21 Particular 23-29-27

SANTANDER

EN ASTILLERO, FRENTE A LA PARADA DEL TROLEBUS

## Inauguración de "Watergate", Club y Sala de Fiestas

- Dos ambientes distintos, perfectamente logrados
- "Watergate" es una sala que, por su capacidad y calidad, se sitúa en vanguardia

A medida que van evolucionando los tiempos y las costumbres, los locales de diversión cobran nuevo estilo, forma diferente y es preciso lograr una calidad que viene marcada por el crecimiento de la vida en todos los aspectos. En este sentido, algunos hombres emprendedores han llegado a darse cuenta de las nuevas necesidades de la juventud acomodando sus proyectos a la nueva frontera.

En esta línea de calidad, estilo propio modernidad y gran ambiente se acaba de inaugurar en Astillero un complejo de diversión formado por sala de fiestas y club, su nombre WATERGATE. La sala de fiestas WATERGATE se encuentra situada en un lugar muy céntrico de Astillero, frente a la parada final

de trolebus, con unas comunicaciones excelentes, tanto con Santander como con los alrededores de la zona astilleresense.

### CARACTERISTICAS

La sala WATERGATE ha nacido con una concepción

nueva, distinta y mas cómoda, ya que de entrada sitúa en su planta baja, amplísima y perfectamente decorada, la sala de fiestas, con un completo juego de luces y una sonorización que permite una perfecta audición musical. Luego, en la segunda

(Pasa a la pág. siguiente)



Una vista de la barra de la sala de fiestas Watergate, amplia, moderna y cómoda. (Foto: M. Bustamante.)

# TECNOSON

SONIDO - MEDIOS AUDIOVISUALES

● PROXIMA APERTURA DE SU NUEVA INSTALACION EN:

HERNAN CORTES, NUM. 20  
Apartado 2.109. SANTANDER  
Teléf. provisional: 23-64-00

DISTRIBUIDOR OFICIAL DE:

## CREMESA

(ILUMINACION ESPECTACULAR)

Realizó la instalación de sonido del «CLUB WATERGATE»

Giradiscos: GARRAD - LEMCO - THORENS ● Amplificación: SANSUI - AKAI  
QUAD - ALTED LANSING - SONAB - CROW - AMCRON - SINCLAIR - BRAUN

EL ENMOQUETADO DE PAREDES HA SIDO REALIZADO POR

**TAPICERIA  
DECORACION**

**RIBA**

BUTACAS ● TRESILLOS  
CORTINAJES  
PUERTAS TAPIZADAS ● «TAPISIN»  
MOQUETAS  
PAPELES PINTADOS

— \* —

C./ Juan XXIII, núm. 7 - SANTANDER

Teléfonos ( 21-03-73  
( 23-83-99

TODA LA INSTALACION ELECTRICA Y APARATOS DE ILUMINACION HA SIDO REALIZADA POR

**ESTABLECIMIENTOS  
SANCA**

ELECTRICIDAD ● ELECTRODOMESTICOS  
FERRETERIA

C/ «18 de Julio», 17, 19 y 21

Teléfono 441

ASTILLERO (Santander)

TODOS LOS TRABAJOS DE CARPINTERIA HAN SIDO REALIZADOS POR

**BEDIA  
Y  
GOMEZ**

C. Industria, 32  
Teléfono 185

**ASTILLERO  
(Santander)**

**ALBAÑILERIA**

**ANTONIO  
GRANDA**

HA REALIZADO TODA LA OBRA DE ALBAÑILERIA DEL «CLUB WATERGATE»



C/ Arrabal, núm. 2, 2.º - Teléf. 22-53-07

SANTANDER

EL MOBILIARIO Y MATERIAL DE DECORACION HA SIDO SUMINISTRADO POR:

**COMERCIAL**

**GUCCI**

**Carretera General Boo  
ASTILLERO**

**Y paseo de Alisas, 19  
SOLARES**

VUELA DE UN

EL PE

PR

Yo no sé...  
que si. Partí...  
con la mayor...  
pacientemente...  
de un grupo...  
pacio o pari...  
mayor o men...  
ne frenético...  
to como bus...  
Los bus...  
nos o pascos...  
pre por la ac...  
y en caso de...  
la izquierda...  
No se d...  
tando la ma...  
circular mon...  
Cruzarán...  
esta señalizac...  
las esquinas...  
pleando el m...  
Al cruzar...  
barán de ma...  
da se prohibe...  
detenerse...  
En los p...  
que no esté...  
amarilla, pue...  
brevetar el...  
He aquí l...  
Circular...  
—Primer...  
—Cruzar...  
—Cruzar...  
—Utilizar...  
—Tener e...  
—En carr...  
—Respetar...  
—Ser pru...  
Si todos...  
cularíamos r...  
do de civismu...

Deleg

PLAZO

DI  
Y PA

HASTA EL DIA  
DICIEMBRE

Impuesto Gene

co de las Empli

Declaración

cuotas retenida

do mes de nov

aciones de obr

corporaciones k

autónomos o i

trativos carante

(Impresos GHE

HASTA EL DIA

Impuestos espe

Presentación

tas de relacion

salidas. (Impre

HASTA EL DIA

Contribución t

Declaración d

de característic

nómico en finc

urbana, que no

mo antecedente

físico, ocurridas

to trimestre d

(Impresos CU-8

Impuesto sobre

tos del Trabajo

cia Fiscal)

Presentación

para obtener la

los artistas im

desarrollen su

del primero d

(Impresos TP-1

Impuesto sobre

Capital

Presentación

los perceptores

das al impuesto

da natural o ju

da, residente o

España, que de

por cuenta pro

clase de rentas.

GHE-230 o RC-

Tasas fiscales.

ficie de minas

Ingreso del c

diente al año en

NOTA IMPORTA

Las deudas u

presadas en los

mente señalados

cargo de prórr

cientio, sin perju

cción de sancio

nas por presen

plazo.

VUELAPLUMA DE UN REPORTERO

EL BUEN PEATON



Yo no sé, mi querido amigo, si usted será una de esas personas a las que se las puede llamar buen peatón...

Los buenos peatones deben circular por las aceras, andenes o paseos a ellos señalados.

No se detendrán en las aceras formando grupos, dificultando la marcha de los demás peatones...

Cruzarán las calles por los sitios señalados y de no haber esta señalización, habrán de hacerlo lo más cerca posible de las esquinas...

Al cruzar los pasos de peatones, normales o de cochera, lo harán de manera que los vehículos que circulan por la calzada se perciban de la intención de hacerlo...

En los pasos regulados por semáforos, no lo harán hasta que no esté encendida la luz verde.

He aquí la guía de todo buen peatón: Circular por la acera. Primero mirar, después cruzar.

- Cruzar por el lugar más seguro. -Cruzar por el camino más corto. -Utilizar correctamente los transportes públicos. -Tener especial cuidado con los niños. -En carretera, circular por la izquierda. -Respetar los derechos de los otros. -Ser prudente y cortés en todo momento y circunstancia.

JOSE MANUEL SILES

Delegación de Hacienda

PLAZOS DE PRESENTACION DE DECLARACIONES Y PAGO DE IMPUESTOS

HASTA EL DIA 13 DE DICIEMBRE

Impuesto General sobre el Tráfico de las Empresas

Declaración e ingreso de las cuotas retenidas durante el pasado mes de noviembre en certificaciones de obras satisfechas por corporaciones locales...

HASTA EL DIA 15

Impuestos especiales - Azúcar

Presentación por los almacenistas de relaciones de entradas y salidas. (Impreso modelo 14).

HASTA EL DIA 31

Contribución territorial urbana

Declaración de las variaciones de características de orden económico en fincas de naturaleza urbana, que no hayan tenido como antecedente otras de orden físico...

Impuesto sobre los Rendimientos del Trabajo Personal (Licencia Fiscal)

Presentación del parte de alta para obtener la patente por aquellos artistas independientes que desarrollen su actividad a partir del primero de enero próximo.

Impuesto sobre las Rentas del Capital

Presentación de relaciones de los perceptores de rentas sometidas al impuesto por toda persona natural o jurídica...

Tasas fiscales. Canon de super-fide de minas

Ingreso del canon correspondiente al año en curso.

NOTA IMPORTANTE

Las deudas tributarias no ingresadas en los plazos anteriormente señalados, sufriran un recargo de prórroga del 10 por ciento, sin perjuicio de la imposición de sanciones reglamentarias por presentación fuera de plazo.

OLEOS DE CRISTINO DE VERA EN LA SALA SUR

A las siete y media de esta tarde se inaugura, en la Sala Sur, la anunciada exposición de oleos del notable pintor Cristino de Vera.

Es ésta la primera vez que la obra de este artista -el asceta y moderno Zurbarán, a juicio de la crítica- expone en nuestra ciudad.

COVEN

un producto único



Se habla mucho de vejez, de soleras.

Se callan los años o se citan cifras asombrosas.

COVEN es rídicamente sincero.

Su vejez pasa de tres años. ¡Pero tres años de verdad! ¡Y todo él!

Con absoluta garantía demostrable

Brandy COVEN, español al gusto europeo

CARTA DE PROCEDENCIA

DEBE EXIGIRSE A LAS OBRAS DE ARTE

SERIA curioso hacer una estadística de las veces que en libros, revistas y periódicos se ha hablado del saqueo de nuestro tesoro artístico.

HEMOS leído con atención un reciente artículo de Arellano en el que hace un elogio del anticuario. Pero cuando por cualquier circunstancia visitamos a estos buscadores de tesoros artísticos...

EN este aspecto, uno de los que más han hablado y es Manuel Pereda, pero no sabemos qué medidas prácticas ha conseguido en su labor.

TODAVIA no tenemos noticias de que se haya hecho con seriedad y rigor el indispensable inventario de lo que en la Montaña tenía un valor incalculable.

AHORA que el Museo de Bellas Artes de Santander entra en su fase más brillante, sería de una exportación excepcional el realizar aquel inventario...

AQUEL inventario o catálogo constituiría una preciosa guía para cuantos llegan a Santander, y desean conocer el emplazamiento o situación de las principales obras de arte que aún se conservan en nuestra provincia.

SERIA entonces el momento oportuno para exigir por toda España a las obras de arte su correspondiente carta de procedencia en previsión de robos o sustracciones delictivas que con tanta frecuencia se llevan a cabo ante la indiferencia o ignorancia de las gentes.

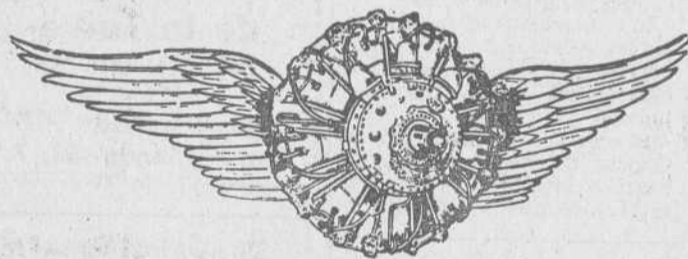
A BENEFICIO DE JUAN ANTONIO ROMERO

Festival monstruo en Jerez de la Frontera

Jerez de la Frontera (Cádiz). (Cifra).-En la plaza de toros jerezana se han celebrado dos festivales taurinos en homenaje al matador de toros Juan Antonio Romero...

- SE LIDIARON QUINCE RESES, ENTRE LA MAÑANA Y LA TARDE ● LA UNICA BRONCA FUE PARA CURRO ROMERO

En ambos festejos la plaza registró un lleno total. Al comienzo del segundo festival los subalternos participantes entregaron una placa a los hijos de Juan Antonio Romero, que asistieron al festejo.



¿QUIERE SER MECANICO DE AVIACION?

No son necesarios títulos ni conocimientos especiales.

Las compañías aéreas necesitan cubrir urgentemente miles de plazas. El personal de aviación tiene un trabajo moderno y apasionante, visita lejanos países y gana sueldos elevados.

Nuestro Curso de Aviación, por correspondencia, ha sido elaborado por especialistas titulados en el Ministerio del Aire, y está adaptado al programa de ingreso en las grandes Compañías aéreas.

La aviación le ofrece un espléndido porvenir.

Si desea recibir información detallada, gratis y sin compromiso, escriba al Instituto Americano, calle Mendivil, 6, Departamento R-79 Edificio Americano, Madrid (18).

Advertisement for SAMOT cameras, featuring the brand name and 'Cámaras fotográficas de las mejores marcas nacionales y extranjeras. Laboratorio blanco y negro y color.'

Inauguración de "Watergate", Club y Sala de Fiestas

(Viene de la página anterior) planta, con acceso independiente, se ha instalado el club, con barra y salón de relax, donde se logra otro ambiente diferente, más tranquilo y cómodo.

pionero en su estilo en toda la provincia, ya que se ha logrado reunir dos ambientes diferentes (club-sala de fiestas), manteniendo las ventajas de cada uno y eliminando los defectos de interferencias.

Nada ha quedado al albur o la improvisación, ya que un equipo de verdaderos expertos, desde el decorador-creador, hasta los que han ultimado los pequeños detalles, se han preocupado de lograr una obra perfecta y por ello WATERGATE, en Astillero, junto a la parada de trole-

bús, ha conseguido un completo impacto.

WATERGATE, es ya una realidad que venía haciendo falta, una realidad que ha causado sorpresa y asombro, por lo magnífico de su diseño, de su concepción y de su realización.

Por todo ello felicitamos sinceramente a los hermanos Pérez Cobo, ya que han sabido llevar a efecto un complejo de esparcimiento que prestigia a El Astillero y que da a la juventud de toda la comarca lo que estaba buscando desde hace tiempo.

La decoración, el mobiliario y todos los detalles se han cuidado al máximo en el WATERGATE, y como consecuencia de ello se ha logrado un conjunto fuera de serie que viene a cubrir la necesidad que Astillero tenía de algo de esta categoría.

Para que todo quede perfecto, para que el ambiente esté garantizado, se han programado adecuadamente los días de apertura: La sala de fiestas abrirá los martes, jueves y domingos por la tarde y los sábados, en sesiones de tarde y noche. El club abre todos los días, ofreciendo su amplísimo salón a todos los que deseen pasar una velada agradable.

COMODIDAD

En el club-sala de fiestas WATERGATE, no se han escatimado elementos para crear el más alto nivel de confort. Desde instalación de aire acondicionado, pasando por moqueta en las paredes, hasta un mobiliario de gran estilo y calidad.

Tanto el nivel de comodidad, buen gusto y diseño, como el esmero que se ha puesto en cada pequeño detalle hacen de WATERGATE algo fuera de lo común.

WATERGATE, no es sólo algo nuevo, sino algo mucho mejor, que hace que Astillero cuente con un local doble



Una parte de la sala de fiestas, amueblada por Comercial Gucl, con un estilo funcional y cómodo. (Foto: M. Bustamante.)



La barra del Club Watergate, en la segunda planta. Un ambiente cuidado en un conjunto amplísimo y perfectamente decorado.

Habitare ha realizado la tapicería del Club "Watergate"

habitare CENTRO DE MOBILIARIO Y DECORACION Km.8-Carretera Santander-Torrelavega

ESTABLECIMIENTOS



DIVISION HOSTELERIA

HA SUMINISTRADO TODA LA VAJILLA DEL CLUB «WATERGATE»

Calle Los Escalantes 5 y 7 Teléfonos 21 2061 y 22 5369 SANTANDER



### JUSTO DE LAS CUEVAS

# «Estamos trabajando para conseguir un inmediato aumento del precio de la leche»

En este momento, cuando el año 1974 se acaba y 1975 va a nacer cargado de preocupaciones y dudas, es conveniente pulsar cuáles son los problemas del ganadero montañés, cuáles las inquietudes que le atenazan. Justo de las Cuevas, como presidente del Grupo de Ganaderos Productores de Leche y presidente provincial de la Unión de Empresarios de la C. O. S. A., además de su constante dedicación a los temas ganaderos es el hombre indicado para informarnos de las cuestiones candentes.

Con don Justo de las Cuevas hemos mantenido una conversación de la que queremos saiga la luz que ilumine la realidad del campo santanderino. El señor De las Cuevas ha estado en Madrid recientemente y además de la visión local tiene ante sí una serie de datos de alcance nacional que le permite un análisis más ponderado y global del panorama agropecuario.

—Señor De las Cuevas, ¿cuáles son, en líneas generales, los problemas que más preocupan al ganadero montañés ahora mismo?

—En este momento los temas angustiosos son: El precio de la leche y el de los cereales y abonos, ya que al no existir una relación entre el primero y los segundos se crea un desequilibrio que hace que muchas explotaciones ganaderas estén trabajando con pérdidas. Cuando hablo de cereales, es decir de pienso, me refiero también a la alfalfa, paja, etc., elementos que mientras las explotaciones de la Montaña no

tengan pastos suficientes, en calidad y cantidad, siguen siendo imprescindibles.

Además hay otra cuestión que centra la atención del ganadero: La imposibilidad de vender a precios rentables los añejos y vacas para carne, así como las vacas de leche. De todos es conocida la crisis de ventas y precios en las ferias. Por lo que se refiere a los añejos un decreto del último Consejo de Ministros viene a tender una mano, mediante la compra que la CAP hará, aliviando así una difícil situación.

#### PRECIO DE LA LECHE

—Se viene hablando de una inminente subida del precio de la leche. ¿Qué hay de cierto en estas noticias?

—Efectivamente estamos trabajando y presionando constantemente para conseguir el aumento del precio de la leche de un modo inmediato. Mi postura, en este momento, es de cierto optimismo, en cuanto a que en este mes de diciembre el Consejo de Ministros adopte medidas realistas y suficientes en cuanto a la economía del sector ganadero.

Referente al precio de la leche para 1975 los representantes del Sindicato Nacional de Ganadería estamos insistiendo en que debe ser justo y en consecuencia con los costos de su producción. En cualquier caso le hemos hecho saber a la Administración el grave riesgo de desabastecimiento de leche fresca que corre el país al depender el suministro de las importaciones de leche francesa que puede alcanzar a una cifra de 50 millones de litros al mes. Hay que pararse a pensar que un desajuste en los canales de importación: Huelga en Francia, problemas en la frontera, cortes de carreteras o cualquier otro imprevisto, pueden dejar sin abastecimiento de leche fresca, en sólo dos o tres días, a ciudades como Madrid, Barcelona, Sevilla, etc.

#### LAS IMPORTACIONES

—¿Cuál es su postura frente a estas importaciones?

—Nosotros nos oponemos a cualquier importación de leche o productos lácteos mientras no se estimule la producción nacional mediante la revisión del precio que se paga al ganadero y otras ayudas -piensos, créditos, etc.- que haciendo rentable a este sector permita al ganadero aumentar su producción y así abastecer el



● Pero la solución final está en ir a los problemas fundamentales, logrando mejorar las explotaciones.

● «Me preocupa la posibilidad de que Santander quede marginada, desde el punto de vista ganadero, en el IV Plan de Desarrollo»

mercado nacional sin necesidad de recurrir a estas importaciones.

Asimismo llamamos la atención sobre la temeridad de no tomar decisiones en un momento de tan profunda crisis como la que atraviesa ahora el ganadero. Es preciso adoptar decisiones inmediatas ya que en la indecisión se ha generado esta situación de incoherencia y falta de visión.

Insistiendo en el tema de las importaciones hay que resaltar el hecho de que es un tremendo disparate el que ciudades de primera línea se abastecan de leche fresca, producto perecedero, desde un centro situado en el extranjero y a casi 2.000 kilómetros de distancia.

#### CARNE

—¿A qué se debe, y cuales son las consecuencias, del sacrificio masivo de reses?

—Según datos oficiales se están sacrificando 10.000 vacas lecheras todos los meses, esto es un disparate, ya que si efectivamente se inicia el desarrollo del sector, como todos esperamos, partir con un censo insuficiente sería un serio obstáculo que retrasaría todo el proceso.

Las causas de estos sacrificios son muchas, y las coyunturales han acelerado esta cascada de matanzas de vacas, pero lo cierto es que desde 1972 la ganadería de la provincia viene soportando dificultades de uno y otro tipo que han conducido a un pesimismo y han sido obstáculo del desarrollo ganadero. Son muchos los que abandonan el campo buscando otras ocupaciones que les ofrezcan estabilidad y

mejores condiciones de vida.

Desde hace años el precio de la leche recibe aumento tras aumento, casi siempre insuficiente y logrado tras mucho esfuerzo, pero con ello no se ha solucionado el fondo del problema y se han desviado, en ocasiones, del meollo de la cuestión ganadera hacia un aspecto parcial, cual es el precio de la leche. Para mí, sin desatender estas reclamaciones, me parece fundamental afrontar, de una vez, los problemas de base mediante un Plan de Desarrollo Ganadero en Santander que consiga adecuar nuestras explotaciones de tipo familiar, ya que éstas son fundamentales, logrando un mayor nivel de producción en cantidad y calidad. Sin llegar a esta cuestión fundamental, no se logrará nunca sacar al sector ganadero de esta situación precaria.

El país, y los consumidores, pueden tener en este sector una garantía de abastecimiento y de precios estables, pero para lograr este objetivo resulta fundamental ayudar al ganadero a lograr unas explotaciones adecuadas (Financiación oportuna y en condiciones de apoyo y confianza idóneas) que sólo la Administración puede lograr.

#### LA CRISIS

La conversación con Justo de las Cuevas es sustanciosa. Las respuestas son un verdadero equilibrio entre una perfecta información, un conocimiento directo de la realidad cotidiana y una formación económica de alto nivel.

—¿Cómo influye la actual coyuntura económica mundial en España?

—En España se ha tenido los últimos años al campo en

el olvido, ya que todo se resolvía con adquirir los excedentes de Estados Unidos que llegaban aquí con dumping. Esta situación ha variado y con el incremento del precio del petróleo ha venido también una elevación en los precios de las materias primas que elimina este fácil sistema de aprovisionamiento y obliga ahora a costosas importaciones de elementos que, con una adecuada política ahora tendríamos dentro de nuestras fronteras.

Yo les pregunto, dice, ahora a algunos economistas de campanillas que durante estos últimos años han venido criticando y dejando a un lado el campo por su ineficacia ante la competencia de los excedentes, cómo piensan ahora resolver el problema del abastecimiento.

#### IV PLAN DE DESARROLLO

—Ya para terminar: ¿Hay algún otro tema que le preocupe?

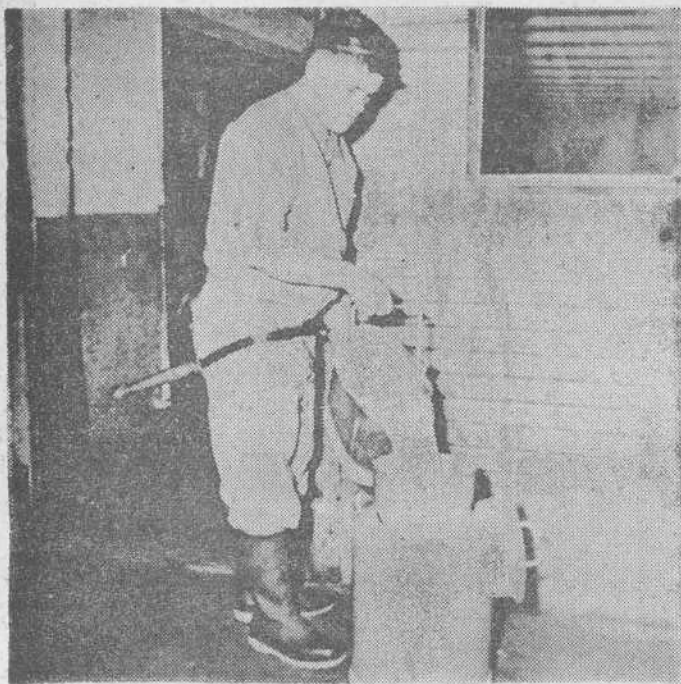
—Aunque la información que poseo no es oficial, estoy altamente preocupado por el hecho de que, al parecer, en el IV Plan de Desarrollo, en el que se ha prometido prestar especial atención a la ganadería, existe el riesgo de que algunas provincias del Norte de España, entre ellas Santander, queden minimizadas, viendo así postergada una antigua aspiración. Como fácilmente puede deducirse este asunto es de extrema gravedad, ya que resulta evidente que Santander y otras provincias del Norte tienen las condiciones idóneas para el desarrollo, con garantías de rentabilidad, de la ganadería. Nosotros haremos las gestiones precisas sobre la cuestión, a fin de evitar lo que consideramos, de



confirmarse, un error total. Don Justo de las Cuevas ha expuesto los temas fundamentales de la actualidad del campo montañés. Presenciamos problemas y esperanzas todo en una amalgama de crisis mundial de materias primas viene a poner de especial relieve, porque ahora nos damos cuenta de que las fáci-

les importaciones se han acabado y que un país debe preocuparse de tener dentro de sus fronteras la mayor producción posible de materias primas y fundamentalmente de ser capaz de un alto grado de autoabastecimiento en materia alimentaria.

M. A. CASTAÑEDA



La leche sigue siendo la fundamental preocupación de la provincia.



MIELE - CEREZO - ALFA-LAVAL - WESTFALIA

TODA CLASE DE PEZONERAS, GOMAS DE AIRE, CONDUCCION DE LECHE, PARALELAS PULSACION, ETC., ETC.

¡Inmejorables precios!

RUIZ HERMANOS  
San Fernando, 44 Teléf. 23-96-81  
SANTANDER



## Presentamos la línea agrícola Chrysler 1975

Chrysler España, en plena campaña del 74, lanza al mercado su nueva gama de tractores Barreiros 1975. Para convencer trabajando.

En todas las potencias; desde 40 hasta 77 CV. homologados.

En todos los cultivos; desde la viña y el frutal, al duro desmonte.

Nueva línea de carrocería. Frenos de disco. Nuevos sistemas de dirección. Doble embrague. Alternador en lugar de dinamo. Sistema de toma de aire de admisión más pura. Nuevo diseño de elevador hidráulico.

Vea en AUTO NORTE la línea agrícola de los Barreiros para 1975 y compruebe todas y cada una de las soluciones prácticas que poseen.

**Tractores de hoy, para toda la vida**

### AUTO NORTE

Ctra. de Parayas, s/n. SANTANDER.

CONCESIONARIO DE CHRYSLER ESPAÑA

A TOMA OMOZA

que ligas como la sin... se a Baga... pueblo es... ble ayu... presta a... 23 de... arraso la... agua y de... 0.000 miser.

ina mesita LCABLE 93 - BARCELONA

HOZ 2 UNIDAS le cuello Tel. 229897

HAZ ERNA Barca B (Jones) 1-91

A ACHA nedios 2 10-49 y de 4 a 5

ERICA RA 4 a 7 12 2.º tel. 38-70

VELEZ IO

RTINEZ ITE zquierda 35-17 80-87

EGO LA decha. ORA 80-06

ERINO 70so Sastacione) illette hora 00-76

PEIX GIA ular las arte náticos ferre-ho ti nota

STE 17 UNIDAS 17 13-63



Si dirigimos la vista hacia cualquier país europeo, la tensión, el descontento de agricultores y ganaderos es general. Y no importa que unos estén integrados en el Mercado Común y otros no; el desaliento y la protesta cunde por todas partes.

También en España. También en nuestra provincia, pero entre nosotros las quejas se expresan verbalmente o en reiteradas notas en los periódicos, sin estruendo, sin algaradas porque ya la cuestión nos encuentra muy curtidos en estos sinsabores y nuestra capacidad de resistencia es inagotable. El campo va desangrándose y parece que cuesta trabajo pensar que pueda haber remedios para nuestros males. Vamos tirando de la casa de la vaca, de las tierras... y del tiempo dejando transcurrir los años con pocas esperanzas de encontrar soluciones.

Pero a veces en el sombrío horizonte surge una lucecita y volvemos a concebir ilusiones. Los remolacheros, que tienen en sus manos un importante artículo de la cesta de la compra, el azúcar, van a verse mejorados después de los sobresaltos que la escasez produjo en los mercados. Se confía así en que volverá a recogerse más remolacha azucarera para que no haya necesidad de importar y gastar divisas en beneficio de productores extranjeros. Es un buen paso si cunde el ejemplo y se mejoran

otros sectores. a fin de potenciarlos y hacer innecesarias otras importaciones.

En todos los países, y sería suicida ignorarlo aquí, en esta época de crisis económica está revalorizándose la agricultura en todos sus sectores, porque se la considera de vital necesidad en los tiempos difíciles. Se quiere ahorrar divisas y las que se invierten, en productos agrícolas y ganaderos importados forman la columna más nutrida de los presupuestos de los Estados de la mayoría de los Estados de la época actual. Los nueve países del Mercado Común con su enorme potencial industrial están perplejos ante los problemas de sus respectivas agriculturas. Nosotros no vamos a soñar con ser una excepción; también aquí unas veces aceleramos la marcha y otras frenamos bruscamente sin una lógica comprensible para cuantos viven en el campo. El fruto de ello es la desorientación y una crisis latente que amenaza dejar las "tierras de labor sin brazos."

Entre tantos organismos que pupulan en torno a la agricultura y ganadería, resulta sorprendente que no hayan podido trazar un plan coherente en el transcurso de muchos años. Falta esa unidad de acción que da el conocimiento exacto de nues-

ros problemas, renunciando a improvisaciones o a fantásticos proyectos que no llevan dentro más que hojarasca y literatura. La realidad está ahí, en nuestros pueblos y aldeas y quien de verdad quiere hablarla no tiene que ir muy lejos.

La crisis mundial hace que cada país intente reestructurar su economía (cada vez va restringiéndose más la emigración a los países industrializados y dentro de nuestras fronteras ya los centros industriales reducen la mano de obra porque no permanecemos inmunes a los riesgos de la crisis general.

Aquel recurso de emigrar al extranjero o a nuestras ciudades para buscar un jornal diario va resultando una utopía y quiénes o no habrá que volver los ojos al campo a esta industria primaria la más productiva y la más olvidada y despreciada. Ahora ya hay que tentarse la ropa antes de abandonar la casa de labranza las tierras entrañables, el pueblo o aldea de los padres, de los abuelos de sucesivas generaciones. Son ellos los que han creado esta riqueza de incalculables proporciones si mereciera algún día la atención de gobernantes y gobernados.

Todos tenemos una misión que cumplir aquí. Soñar con que la subida del precio de la leche o de la carne va a resolver nuestros problemas es, eso, soñar. La economía agropecuaria no depende de dos pesetas en litro de leche si, al mismo tiempo, desatamos los precios de los abonos, de los piensos, de las semillas, de las máquinas. Sería pan para hoy y hambre para mañana; una carre-

## PERENNE ACTUALIDAD DEL CAMPO

# UNIDAD DE ACCION

ra desbordada que nos llevaría al definitivo colapso. Falta repetimos la unidad de acción que establezca una definitiva coordinación de precios para hacer rentable la explotación agrícola o ganadera. Y falta el suficiente estímulo que favorezca la mejora y ampliación de estas explotaciones sin el riesgo de tantos fracasos como vienen produciéndose.

Esamos todos de acuerdo en la necesidad de disponer de mayor finalidad por individuo

o familia, pero al individuo o a la familia no les damos medios para hacer realidad una mayor y más moderna explotación. Muchas veces las fincas pequeñas están ahogadas por arados o tierras que no se pueden adquirir o por terrenos comunales improductivos. A pesar de todas las mejoras conseguidas los créditos a largo plazo no están al alcance de la mayoría de los agricultores para adquirir fincas colindantes y los terrenos comunales

auténticos eriales, constituyen una zona prohibida para el hombre, aunque sirven de refugio a todas las alimañas. Muchas de las mejores explotaciones que hoy existen en la Montaña se desarrollaron al amparo de las famosas "Rotaciones arbitrarias" a la vez que la nueva herencia fueron incorporados terrenos valiosos que multiplicaron la riqueza de nuestra provincia.

Ahora necesitamos otros ev semejante y previsora pa-

## Faltan estímulos y medios para mejorar y ampliar las explotaciones

ra evitar abusos y estimular la iniciativa de nuestros gentes.

-oOo-

SOBRE una explotación mínima de varias hectáreas los técnicos pueden desarrollar sus teorías. En torno a pocas áreas sólo cabe la experiencia práctica de nuestros hombres que viven angustiosamente en circunstancias insostenibles.

La agricultura en zonas como las nuestras tiene una función primordial: sostener la ganadería. Pero ésta exige unas producciones forrajeras que hoy son insuficientes y el recurso a las importaciones de cereales-piensos va generando un déficit galopante que se

calcula para 1980 en más de 900.000 toneladas de animales y productos derivados por un valor superior a los 33.000 millones de pesetas.

Esto es el panorama. Producir más forrajes, mejorar los prados, ganar nuevos terrenos para el cultivo, mecanizar las labores agrícolas no resultan rentables con pequeñas explotaciones.

La opción no está en manos de los agricultores y ganaderos. Exige una política económica resulte clara, energética e inamovible pero arrimando el hombro todos. Lo define bien el economista José Jane Solá: "El problema no es sólo de tamaño de la empresa, sino de su eficiencia."

# LACTEOS

# MORAIS, S. A.

## — Productos FRIXIA

- Leche condensada
- Leche granulada
- Leche concentrada
- Leche en polvo
- Mantequilla

LA SERNA DE IGUÑA  
(SANTANDER)



Las pequeñas máquinas van entrando lentamente en el campo montañés, que exige potencia y reducidas dimensiones.

## TRACTORES JOHN DEERE

Acción  
para  
el  
campo  
español



DISTRIBUIDOR PARA SANTANDER Y PROVINCIA:

## RUIZ HERMANOS

SANTANDER: TORREAVEGA:

C/ San Fernando, 44 C/ Carrera, 19  
Teléfono 23-96-81 Teléfono 88-12-42

AMPLIAS FACILIDADES DE PAGO

LLAME A NUESTROS TELEFONOS Y LE HAREMOS UNA DEMOSTRACION EN SU PROPIO DOMICILIO



JOHN DEERE

# Meditación sobre los excedentes

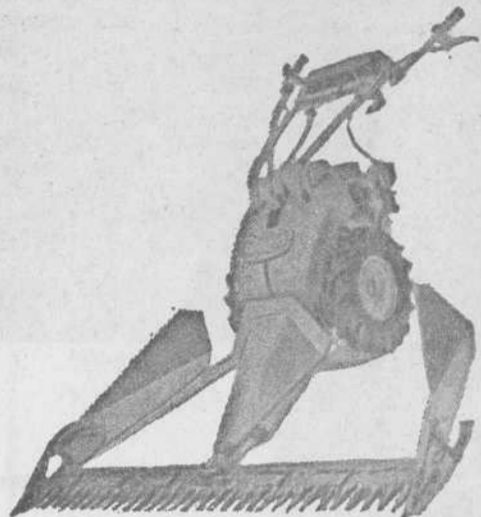
Siendo un muchacho (cuando todavía no me habían robado la capacidad de asombro y tantas otras esperanzas) me impresionó mucho la noticia de que, en un mundo suelto y con hambre —el hambre no es cosa de ahora mismo, ya lo sé— los americanos empleaban su sobrante de trigo para alimentar las calderas de sus máquinas de tren. Es una de las muchas injusticias patéticas de este mundo que entre todos hace

mos y, al parecer, siempre, siempre a costa de que unos vivan bien para que el resto las pase de todos los colores. Hace unos días, leyendo la noticia de que un hombre, en Bangla Desh, había mezclado veneno al último puñado de harina que iban a comer él, su mujer y sus cinco hijos, pensaba: «Mientras, en una lejana ciudad llamada Roma, se pronuncian discursos acerca del hambre en el mundo».

## SEGADORAS

### Rapid

Una máquina que se adapta perfectamente a las características del campo montaños



Distribuidor exclusivo:

### RUIZ HERMANOS

SANTANDER: TORRELAVEGA:  
C/ San Fernando, 44 C/ Carrera, 19  
Teléf. 23-96-81 Teléf. 88-12-42  
AMPLIAS FACILIDADES DE PAGO  
Llame a nuestros teléfonos y le haremos una demostración en su domicilio.

## CARNE AL AGUA

URGENTE, grave, patético problema. Quien ha calificado de insólita propuesta la que hizo hace días un vendedor, procurador en las Cortes de Aragón 70.000 toneladas de carne almacenada por el CAT (Comisaría de Abastecimientos y Transportes), como contribución para resolver el grave problema de carencia de alimentos en Bangla Desh. Lo mismo escuché a un consejero en el pleno del CESSIN, en Burgos, y la propuesta cayó en un saco bastante roto.

Supongo que por las siguientes razones. Supongo, por ejemplo, que porque las amas de casa y todos los demás podemos muy bien mirarnos a los ojos sin terminar de comprender. Supongo que porque la carne es hoy, en la mayoría de los hogares españoles, un artículo de lujo (17 gramos por persona y día, según las estadísticas, reperto que denuncia una absoluta y obligatoria abstención de buena parte de la gente). Supongo que porque todos sabemos que no está España en este terreno de la alimentación de productos agrarios, para esplendecer.

Veamos: «Círculos ganaderos —decía una información— estiman que si esa carne almacenada (70.000 toneladas, les recuerdo), fuera sacada al mercado provocaría la caída de los precios, ya bajos a juicio de los ganaderos». Así, pues, tenemos que guardar la carne, dejar que se pudra en los frigoríficos de la CAT, por que los precios están por los suelos.

Pues sí es por esas razones, a mí no me parece mal que esa carne almacenada (y producida sabe Dios en qué países, que esa es otra: la de las importaciones innecesarias) vaya a parar a los estómagos de los pobrecitos hambrientos de Bangla Desh y no a cualquier tipo de embutidos o en la panza de los animales del zoo o bajo dos metros de tierra, que no es la primera vez que ocurre, ni la última.

## MANIOBRA ESPECULADORA

Lo que pasa es que el hombre de la calle todo eso de los precios bajos y el almacenamiento para mantener la producción de la carne, o de lo que sea, le suena a maniobra especuladora, a juego de monopolios a otro tipo de corrupción aún más repugnante que el de la carne descompuesta. El ciudadano, el ama de casa que ha perdido la amistad con su carnicero sencillamente porque no entra en su establecimiento a causa de los precios, el hombre de la calle, digo, reducido otra vez a la triste figura de vegetariano forzoso —a lo más, algún muslo de pollo de vez en cuando— contempla todo este cancionero y se indigna y empieza a preguntar por algo más que por la vergüenza en sentido impersonal y metafísico, que diría hace poco Antonio Figueras

## Por JUAN G. BEDOYA

¿La carne a bajo precio? ¿Posibilidad de caída de precios? ¿Regalo a Bangla Desh? Pero, ¿dónde estamos?

No es la primera vez que los almacenamientos de la CAT se echan a perder por falta de salida. La carne se estropea y se tira, o se comercializa para Dios sabe qué menesteres —otra investigación a realizar por los pertinentes servicios de Sanidad, que esa es otra—, pero el mercado sigue sin transparencia no funciona la ley de la oferta y la demanda, no se tiene en cuenta las insuficiencias alimenticias básicas de un elevado porcentaje de la población y hasta el ganadero se echa las manos a la cabeza porque sus ganados no tienen fácil salida, y si la tiene es a unos precios más bajos de lo justo y mínimamente rentable. Es decir, que mientras que el ama de casa se queja, y con razón, de que no hay quien compre carne, los productores de esa carne se quejan y también con razón, de que no hay quien la produzca. Porque lo que ocurre, en definitiva —almacenamientos aparte— es que desde éste a aquélla hay un camino tan largo que encarece el producto a niveles inaceptables.

## PREGUNTAS ALGUNAS

¿Por qué se importan que se puede producir aquí? ¿Por qué por ejemplo, la SAM y otras tantas empresas tienen sus almacenes llenos y el Ministerio continúa, sin embargo, comprando leche a Francia? ¿Para rebajar los precios, quizás? Pues no se nota. Y le diré más todavía. ¿Sabe usted qué recibe un agricultor de lo que el ama de casa paga en la tienda? ¿Lo sabe? Pues la quinta parte de lo que vale un kilo de albaricoques, menos de la tercera parte de lo que se paga por uno de melocotones y no llega a la mitad de lo que cuesta un kilo de cerezas, por citar ejemplos que no preocupan tanto.

Ya lo he dicho muchas veces y hoy, con éstos y otros datos, no tiene uno más remedio que repetir y aliarse con los que piden borron y cuenta nueva en lo que se refiere a las estructuras comerciales en nuestro país. Porque, además, mientras la inversión del agricultor es posible sólo una vez al año, el mayorista puede dar vueltas a su dinero más de treinta veces en un año, y un detallista, setenta y cinco. ¿Otros ejemplos? Los

hay, los hay. Ahora mismo resulta que Llebrana no encuentra salida para sus frutos (manzanas, peras, etc.) ni a precio atrado, a pesar de que esas manzanas o esas peras las verá usted en la plaza dentro de algunos meses a 15 pesetas, a 20, a 30, a... usted sabrá.

Son temas éstos para pensar y, a veces, para asombrarse. Temas con múltiples implicaciones, pero que siempre, siempre nos llevan a varias conclusiones finales y muy tristes. Que el campo necesita una reforma es indudable. Pero que antes, bastante antes hay que solucionar temas como los que aquí se apuntan, está también fuera de toda interrogación. En esto los expertos tienen la palabra.



## EL GANADO OVINO

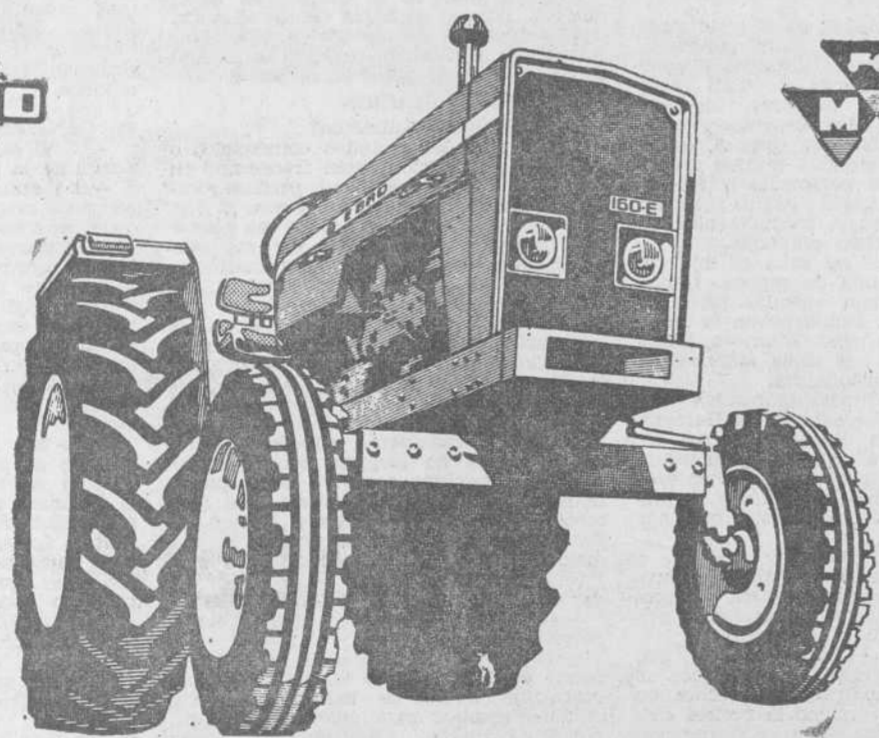
Mientras en unas provincias se sostiene a un alto nivel el ganado ovino, en otras, como la nuestra, su censo va reduciéndose, principalmente porque el pastoreo va siendo cada vez más difícil por falta de personal para su cuidado.

Todavía, sin embargo, tiene importancia este capítulo dedicado especialmente a la producción de carne. En España hay alrededor de veinte millones de cabezas, lo que demuestra que aún sigue considerándose de interés. En la explotación agrícola este ganado es un complemento de apreciables ingresos a corto plazo, pero ya ha quedado atrás el sistema de pastoreo y el hombre moderno ha optado por la estabulación de ovejas y corderos, con la alternativa de forrajes y piensos que permiten un desarrollo precoz, más abundante paridera y mayor producción de carne en menos tiempo.

Para forrajes en seco son recomendables la esparroca, la veza y la alfalfa, buenas productoras de heno.

# La legión EBBRO

## MASSEY-FERGUSON



Todos los tamaños de 35 a 135 CV.

El mejor servicio postventa de España

# Ignacio Palacios, S.A.

Torrelavega — SANTANDER — Reinosa

# piensos

# Biona

# IGAMOSA

Industria Ganadera de la Montaña, S. A.

Muelle de Silos (Puerto) Teléfonos: 236208  
Apartado 391 238036

SANTANDER



CUORRES la provincia, vistas pueblos y aldeas y así, por fuera, ves qué enorme diferencia hay si recuerdas cómo estaba todo esto hace veinte o treinta años. Muchas casas de labranza son hoy edificios nuevos, limpios con el buen gusto de unas flores o un pequeño jardín. Los prados y las tierras, mucho mejor cuidados. Davies, un sabio inglés que ha visitado casi toda España, dijo que en la Montaña encontró las fincas mejor fertilizadas y que aquí es donde la producción de leche por animal se aproxima a la media de Holanda.

Sigue observando y en toda la zona de la marina, la parte baja de la provincia, es una exposición ininterrumpida de ganado lechero selecto que no tiene nada que envidiar a ninguna otra región peninsular. Buen ganado, buenos pastos, muchos silos, pequeños tractores, motosegadoras, carrocerías... Y entra más y verás comarcas donde el pinto alterna con el suizo, va hay menos prados verdes, pero la larga experiencia de nuestros ganaderos sabe elegir en cada circunstancia. Más arriba, en las lindias taderas, menos holandés, más suizo y la humilde cudanca la vaca pobre, sufrida, que busca el bocado entre ríos donde casi no puede subir el hombre.

En los caminos y carreteras te encuentras camiones y más camiones cargados de leche, y si coincides con días de feria ves otros llenos de vacas de terneros. Podemos producir leche y carne «a porrillo» como nos dicen en la tasca donde se alterna con lntoro, con cerveza y con «whisky». Aquellos hombres, aquellos mozos tímpos, corteses con camisa blanca o jersey son los que cultivan las tierras y trabajan el ganado.

# DE ACA PARA ALLA

Los que de fuera vienen a ver todo esto tienen siempre la misma exclamación: ¡Esta es una provincia muy rica! Hombre, no vamos a echarnos a llorar o a pedir limosna. No es para tanto, pues la procección va por dentro. Eche usted cuentas, tenemos que decir, y si acierta con los números verá que no todo viene de rositas, ni mucho menos. Cuando liquidamos el año sin deudas, quedamos tan satisfechos, no porque hayamos ganado el merecido jornal de un peón, sino porque es más corriente que nos encontremos que aún no hemos pagado unos clientes de kilos de pienso y unas toneladas de abono químico y los plazos de esta máquina...

Claro que sí: esta provincia es muy rica... en potencia, en posibilidades, con sus cien mil hectáreas en cultivo y otras que podíamos arañar aquí y acullá si nos dieran permiso de desbrozar montes que no se repueblan y maleza que invade buenos terrenos. Rica, si le leche no la tuviéramos todos los años en el alero por eso de «los precios políticos» y si el ganado no sufriera hoy sí y mañana también esas tarascadas que nos dejan boquiabiertos y con el bolsillo vacío. Y si se pagaran como Dios manda las patatas, la fruta y tantas cosas como podíamos cultivar en la variada geografía de nuestra provincia.

Y la madera. Los eucaliptos y los pinos y los chopos... La hectárea por vaca deja al mes seis mil duros, pero descuenta usted el pasto, los piensos, las medicinas, los jornales, y... si te vi, no me acuerdo. La hectárea de madera deja más con el regalo de un tiempo libre de que puedes disponer.

Los eucaliptales estuvieron de moda, como las faldas de las mujeres, y nos dimos en plantar. Es un cuento eso de la rutina y de estar acostumbrados. Vimos que esta novedad era rentable y nos apuntamos a ella. Pero escarmentamos en nuestra propia y dura cabeza cuando se hundieron los precios y pasaron otras cosas. Ahora hay fuerte demanda y habrá más aún y ya estamos pensando en volver a las andadas a ver si esta vez salimos a flote.

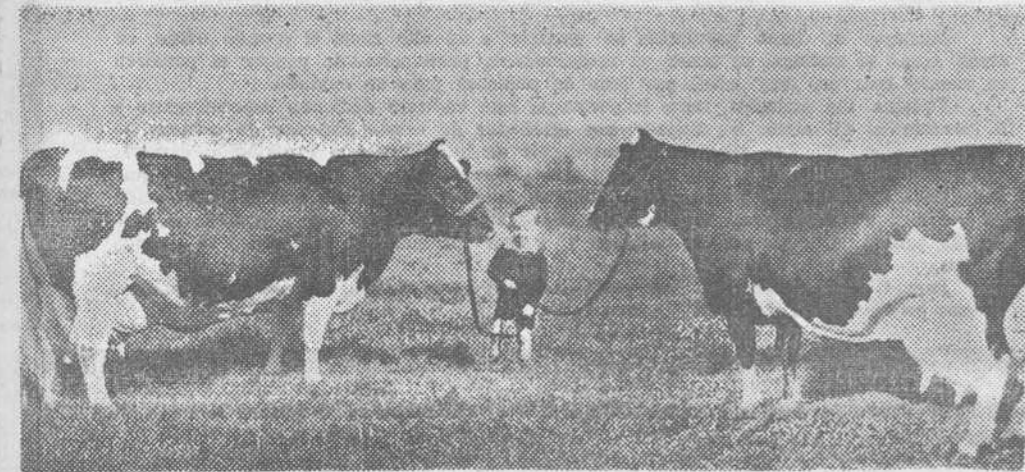
Hablamos de montes y de madera. ¡Qué tiempos aquellos de grandes repoblaciones aquí! Que lo digan tantos pueblos y Juntas Vecinales que siguen ordeñando sus eucaliptos y sus pinos. Y qué envidia sienten los que tienen muchos montes sin arbolado, sin pastos, muertos de risa en su salvaje soledad. También en este aspecto podíamos ser ricos, pero ¡vaya mal de saber!

Como todo pequeño financiero, andamos siempre mal de efectivo. Y nuestro sueño es el de hallar un sistema de crédito que nos eche una mano para seguir adelante. ¿No son extraordinarias las perspectivas de nuestra provincia? ¿Qué mejor garantía y aval que nuestro trabajo? Necesitamos pequeñas máquinas, mejores establos, más silos, fertilizantes para trabajar más y producir mucho más. Todo esto requiere medios para adquirirlo. ¿No ven una rentabilidad segura las grandes empresas financieras?

Nosotros estamos descapitalizándonos a marchas forzadas.



El campo en sus diversas actividades es hoy la actualidad económica preferente.



En nuestros Centros de Inseminación junto al tipo europeo debe haber el americano para responder a la demanda de la exportación que prefiere vacas de gran tamaño y de mejor ubre.

## LA MONTAÑA PUEDE SER...

# El "Avilés" de la leche y de la carne

### Conveniencia de la intervención del I. N. I. en los asubios ganaderos

En el campo montañés hay un nombre que tiene poder de convocatoria, es decir, fuerza para unir a muchas gentes en defensa de los comunes intereses de la economía agropecuaria de la provincia. Es Miguel Guerra. En los más difíciles momentos supo actuar con valentía, con riesgo pero, a la vez, con un alto concepto de la responsabilidad que incumbió a todo hombre que ha de actuar públicamente.

Los que vivimos cerca de él y de otros auténticos líderes de nuestra ganadería en jornadas angustiosas llegamos a comprender qué abrumadora y difícil carga pesaba sobre estos hombres, los que compartimos con ellos ásperas y comprometidas campañas de prensa, sabemos que están arriesgados porque renunciaban a los éxitos personales y fáciles, rehuyendo la demagogia barata y sabían imponer la moderación en momentos en que las gentes estaban excitadas.

En aquellos años no salía ni una palabra de más ni una de menos. Hablaban o escribían con valentía pero no irresponsablemente. Propugnaban la unión y la fuerza de esta masa laboriosa, labradores y ganaderos que hasta entonces se sentía dispersa e insolidaria.

Ayer hablamos unos momentos con Miguel Guerra, presidente de la Hermandad de Torrelavega. Recordamos sus actividades en estos años últimos, su incesante actividad en contacto con hombres y mujeres del campo montañés y le preguntamos sobre los problemas que nos preocupan.

—¿Qué soluciones caben para la provincia a las cuestiones que en la Montaña tenemos planteadas? Esta fue la primera pregunta que le formulamos.

—Puedo decir —nos contestó— que sostengo el mismo criterio que expuse en la época de la huelga de la leche en una entrevista que publicó la revista «Actualidad Económica». Sigo considerando la conveniencia de la intervención del I. N. I. en los asuntos ganaderos, como lo hace en el aspecto industrial del país. En primer lugar porque sería una aportación muy importante de capital y otro aspecto porque es de suponer que haría un estudio serio sobre el pago de la leche por materia grasa y sería una garantía para que al consumidor le llegara este producto con todo su valor alimenticio, sin fraudes. Saldríamos ganando todos, productores y consumidores.

—Sería un intervencionismo estatal... —Hacia ello va el mundo en estos tiempos, en que se habla de socialización y de defensa de las materias primas. Hay actividades en España en que el Estado se ha adelantado ya a otros países.

—¿Y la comercialización? —Los llamados circuitos comerciales o redes de distribución están fracasando en cuanto se refiere a agilidad, precios y calidad de los productos. Se reitera el fracaso del minifundio referido a las pequeñas fincas y no queremos ver otro minifundio de servicios multiplicados y paralelos en el sector industrial y del abastecimiento de los consumidores, que distorsiona la rentabilidad de nuestras explotaciones y la economía del campo.

—¿Cómo ve las actuales estructuras del campo montañés? —Lo accidentado de nuestro terreno exige a veces esas pequeñas explotaciones tan reiteradamente criticadas. Nuestra provincia no favorece mucho explotaciones ganaderas como en otros países ni contribuye con su orografía a la fácil mecanización de las mismas. No en todas nuestras comarcas es posible la producción intensiva de cultivos forrajeros.

—¿CONCENTRACION Y CREDITOS parcelaria? —Sería una solución la concentración parcelaria? —Este sistema cumple su misión allí donde es posible, pero la verdadera concentración habrá de hallarse mediante créditos amplios para quienes, por capacidad de trabajo, están en condiciones de absorber tierras que abandonan los ganaderos jubilados o los que cierran la casa y marchan a las ciudades. Las nuevas fincas incorporadas a la explotación

deberían ser suficiente garantía de los créditos.

—¿GANADERIA —¿Cuál es su opinión sobre el estado actual de la ganadería en la Montaña? —Sin duda alguna, se advierte su decadencia originada y que a la vez origina una constante emigración de la población activa de los jóvenes, y eso continuará agravándose si el Estado no adopta urgentes medidas en los más diversos aspectos que afectan al campo. Vemos en modernas empresas que para fortalecerse jubilan a parte del personal anticipadamente. Aquí sería beneficioso la jubilación a los 55 años en igualdad de condiciones con los de las industrias y servicios.

—¿Pero hay otro aspecto de la ganadería que no se puede ignorar y es el doble aspecto de los animales de producción, el destinado a la explotación lechera aquí, en la Montaña y el que criamos para exportar. La exportación prefiere vacas de buen tamaño y de mejores ubres. Producir leche aquí es un capítulo importante pero no lo es menor la exportación de ganado selecto.

—¿En definitiva...? —Que es urgente e inaplazable una intervención más directa y activa del Estado para reorganizar y dar un decisivo impulso a esta riqueza que se desangra y que más tarde no tendría ya solución posible. En Avilés el I. N. I. ha creado un emporio industrial. Santander, la Montaña puede y debe ser el Avilés de la leche y de la carne...



deberían ser suficiente garantía de los créditos.

# CAJA DE AHORROS DE SANTANDER



Tiene el honor de poner a disposición de sus clientes y público en general sus nuevas instalaciones en:

- AJO (Bareyo)
- GUARNIZO (Astillero)
- PENAGOS
- Y
- SANTANDER (Oficina Urbana, núm. 15, sita en Canalejas, 95 (Alto de Miranda).
- ENTRAMBASAGUAS
- MURIEDAS (Camargo)
- SOTO DE LA MARINA

ASIMISMO COMUNICA EL TRASLADO A NUEVOS EMPLAZAMIENTOS DE SUS OFICINAS EN:

- COLINDRES (A calle La Magdalena, Barrio Nuevo, bloque 2)
- SANTOÑA (A Plaza del Generalísimo, s/n.)

desde donde brinda un servicio aún mejor, con su habitual estilo: CORDIAL, RAPIDO Y EFICAZ

## CAJA DE AHORROS DE SANTANDER

Eficacia para usted, progreso para la Montaña

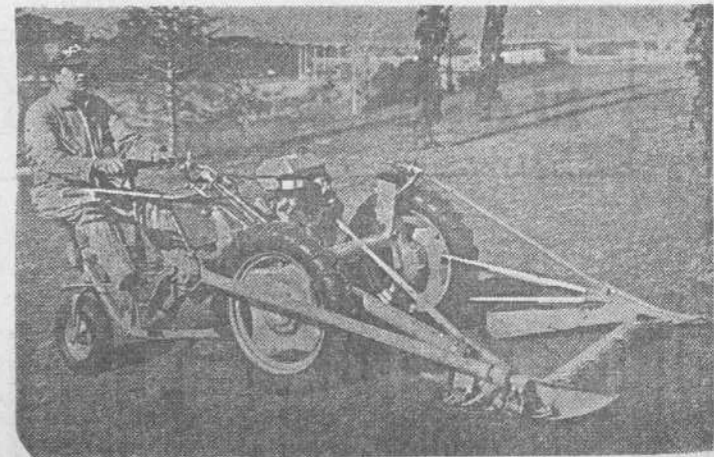
## Segadora BCS

- PRIMER FABRICANTE MUNDIAL
- MAS DE 440.000 MAQUINAS FUNCIONANDO

Distribuidor exclusivo:

### RUIZ HERMANOS

- SANTANDER: C/ San Fernando, 44 - Teléf. 23 96-81
- TORRELAVEGA: C/ Carrera, 19 - Teléf. 88-12-42

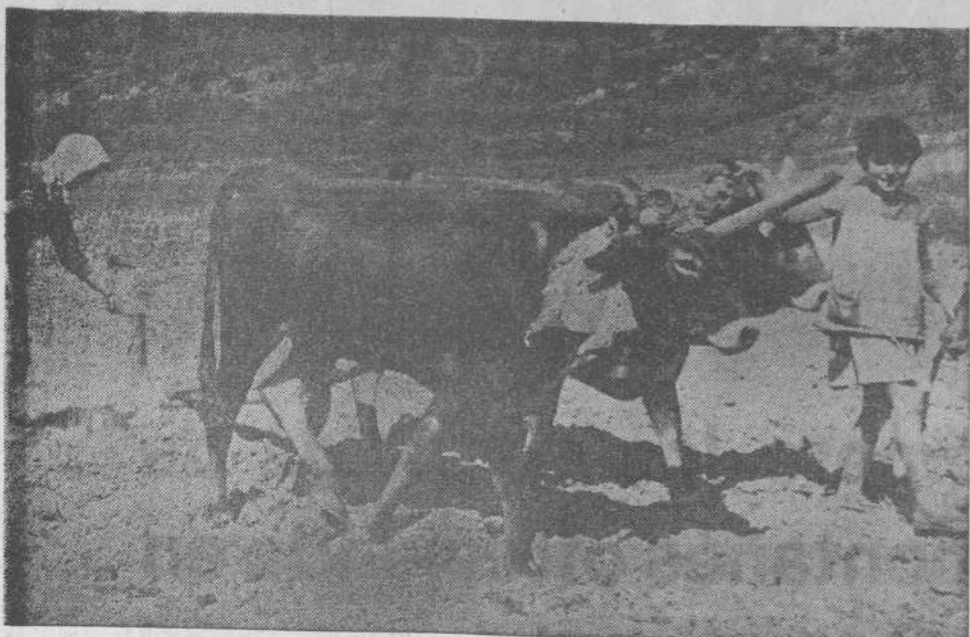


AMPLIAS FACILIDADES DE PAGO

DEMOSTRACIONES A DOMICILIO



APROVECHAMIENTO DE LOS PASTOS DE LAS ZONAS ALTAS



# LA RAZON DE SER DEL TUDANCO

● VALIOSO COLABORADOR DE GANADEROS MODESTOS

Como llega la gripe en determinadas épocas, así viene y se va la inevitable pérdida sobre el ganado tudanco. A fin de cuentas no sabemos a qué carta quedarnos, pero como montañeses del interior, de los terrenos abruptos, de las altas montañas, de los pastos escasos unas veces y malos otros, sentimos cierta afinidad cada vez que se plantea los pros y los contras en torno al tudanco.

Casi siempre se habla de su escasa producción de leche, de su magra carne, de, en fin, que es el pariente pobre entre la espléndida ganadería de la Montaña. A todo diremos: amén. Pero con algunas salvedades.

### LECHE Y CARNE

Da poca leche —¿quién se ha preocupado de su selección y alimentación para llegar a un óptimo rendimiento?—, poca pero buena. No es de carne, nos dicen otros. Ya lo

comprendemos, los carniceros quisieran comprar ganado charolés de escorias ancas, o Hereford, que se pesa por toneladas, o Angus, que parece un tonel relleno y, todo esto, lo quisiéramos a precio de cabra montés. Ahí está el quid: todavía no sabemos qué rendimientos pueden obtenerse del tudanco mediante una rigurosa selección y una conveniente alimentación. Lo que encontramos por la mayoría de los pueblos altos, es una máquina flacurita de muchísima utilidad todavía para los aldeanos que carecen de grandes praderas, de pensos concentrados, de cómodos establos y de silos para capear los días invernales. El ganado tudanco vive todo el año a la intemperie, como lo que encuentra y, como la necesidad apura, no hace remilgos ni a las orugas, ni a los helechos, ni a las bardas. Todo lo aprovecha porque, por la noche, en el establo ruidoso, frío, húmedo, no encuentra la ración de hierba y pienso de otros animales vacunos.

Y cuando el día escampa limpia los verticuetos y sube a donde no llegan los más ágiles trepadores. Allí encuentra pasto algunos meses del año que nadie aprovecha.

Y hasta da su ternero al que amamanta con la más sabrosa leche y descarga al hombre, o a la mujer, de las tareas más duras: arar, cargar y transportar la cosecha de patatas, de maíz... Unidas al vestido arado o al chirriante carro, suplen con creces a las modernas máquinas que no están al alcance de los modestos agricultores.

### EN SU AMBIENTE

Como la geografía de nuestra provincia no puede transformarse fácilmente, siempre habrá pastos en los puertos altos, desde los mil a los mil trescientos metros, que solamente puede aprovechar este ganado por su rusticidad y adaptación al más inhóspito medio ambiente, soportando todos los rigores e inclemencias

del tiempo hasta que concluida la época del pastoreo bajan a los pueblos a pasar hambre y a perder el peso que habían ganado en los apartados de alta montaña.

El tudanco nunca producirá los beneficios que otras razas vacunas, pero es incuestionable que su sostenimiento resulta mucho más económico. Una vaca pinta, que vale en la feria doce mil duros y otra, tudanca, que difícilmente alcanza los cuatro mil, no se han alimentado en las mismas condiciones y si echa más cuentas sería discutible ver de qué lado queda la ventaja definitiva.

Cuando en las ferias se presentan reses tudancas bien puestas en carne, es decir, suficientemente alimentadas, los compradores las tantean y se las llevan. Y no digamos del excelente cruce que se obtiene con el suizo: resultan animales de más peso, más precoces y con buenos rendimientos en leche y carne, sin ser despreciables para el trabajo, otro aspecto que en nuestras aldeas no hay que olvidar.

### DOS CONDICIONES

Pero hablando del tudanco hay dos cuestiones sobre las que nunca será suficiente el insistir. Una es la de la mejora de los puertos, la construcción de cobertizos en los mismos y la racional explotación de aquéllos. Y otra, la de regenerar praderas de los pueblos e intensificar la producción de forrajes para asegurar una alimentación adecuada en invierno, a la vez que mediante la instalación de almacenes de pienso en las distintas comarcas sería menos gravoso para el ganadero modesto el sostener los animales en los meses más fríos.

No pretendemos hacer comparaciones, pues los rendimientos del holandés y el suizo en carne y leche son óptimos. Lo que sí hay que reconocer es que grandes extensiones de ricos pastos en las zonas altas sólo están al alcance de la raza tudanca y con una ordena-



ción inteligente aquella hierba que en otro caso se perdería nos proporcionará muchas arrobas de carne y su pequeño, pero inmejorable, contingente de la más apetecible leche, más los terneros que saldrían ganando con estas mejoras.

### UN LUJO QUE NO SE PUEDE PERDER

La industria prospera y se esfuerza por aprovechar todos los elementos disponibles, in-

cluse transformando residuos que antes no servían para nada. La ganadería no puede permitirse el lujo de perder grandes extensiones de pastizales que sólo están al alcance de unos animales rústicos, tenaces y que la naturaleza les ha hecho adaptables a unas condiciones adversas que ninguna otra raza podía resistir. Esta es la razón de ser del humilde y denigrado ganado tudanco.

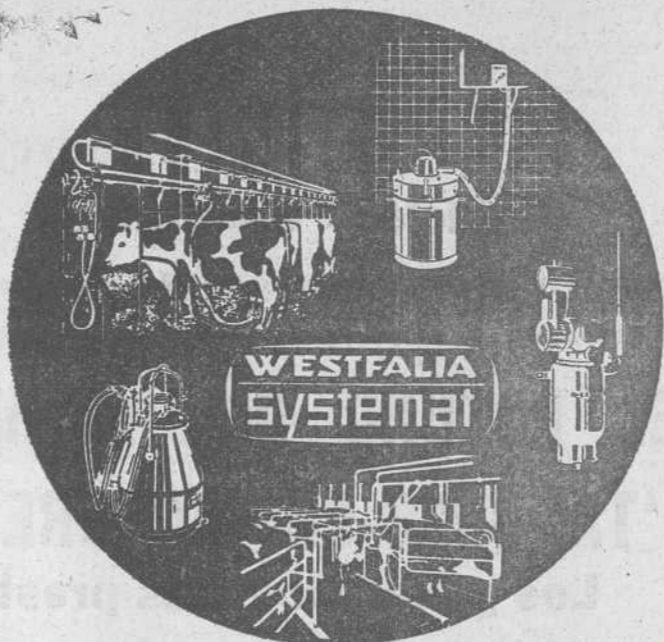
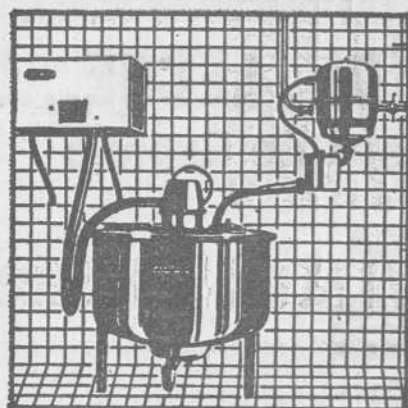


El excursionista que escala altas montañas en nuestra provincia, a veces, al llegar a la cumbre se encuentra que alguien le ha precedido, la vaca tudanca que se encarama en los lugares más inverosímiles para aprovechar los pastos.

## WESTFALIA SEPARATOR

Equipos de ordeño  
Sales de ordeño  
Tanques enfriadores de leche

WESTFALIA — calidad  
WESTFALIA — experiencia  
WESTFALIA — economía

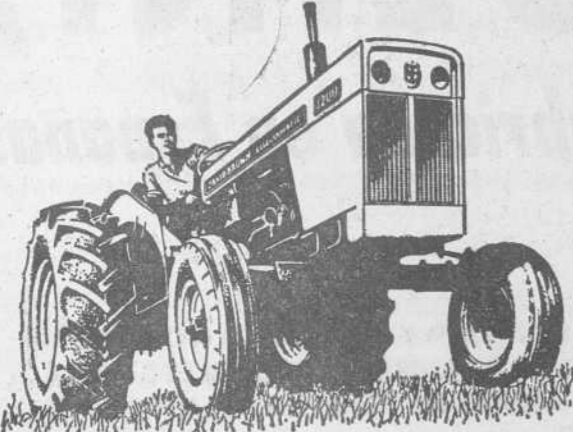


Distribuidor para Santander y provincia:  
**IGNACIO PALACIOS, S. A.**  
SANTANDER: Castilla, 18 - Teléfs. 225496 y 225033.  
REINOSA: Generalísimo Franco, 36 - Teléfono 38.  
TORRELAVERGA: General Mola, 9 - Teléfs. 881134.

# TRACTORES AGRICOLAS al mejor servicio del campo español



## DAVID BROWN



El reconocido prestigio que DAVID BROWN lleva ganado en nuestro país a través de muchos años, hace innecesario cualquier tipo de adjetivo para calificar un tractor consolidado en el mundo entero. Los modelos disponibles 970 y 1210 en sus diferentes versiones, alcanzan a satisfacer cualquier tipo de exigencia. El tractor con calidad legendaria que Vd. puede hoy poseer fácilmente.



## LEYLAND



He aquí una gama de tractores hechos para trabajar horas y horas sin síntomas de fatiga, proporcionando al tiempo un sinnúmero de satisfacciones. Los modelos JAGUAR Y PANTHER, simples ó con doble tracción, aseguran en todo momento el máximo aprovechamiento de este tractor del que ahora, por fin, se puede disponer ya en nuestro país.

CON LA GARANTIA DEL DISTRIBUIDOR DE PRESTIGIO

## MAQUINARIA AGRICOLA NISTAL

Plaza de las Estaciones

SANTANDER

# "SAM"

Desde su fábrica en Renedoy para toda España...



## ...elabora productos lácteos y dietéticos de la más alta calidad

# "SAM"

¡¡marca de prestigio nacional!!

# Unión Territorial de Cooperativas del Campo ( U T E C O )




y sus cooperativas, mejorando siempre los servicios de sus asociados, mecaniza el campo montañés ofreciendo en exclusiva equipos agrícolas de reconocido prestigio mundial

EXPOSICION — VENTAS — RECAMBIOS  
SERVICIO DE ASISTENCIA TECNICA  
Calle Castilla, 27

Departamento Comercial: Teléf. 22-92-15  
Servicios Generales: Teléf. 21-09-99

## CLAAS

Presenta la gama más moderna de:

- EMPACADORAS DE ALTA PRESION
- CORTAFORRAJES-ENSILADORES
- PICADOR-DESMENUZADOR 
- REMOLQUES AUTO - CARGADORES
- TRACTORES DE RUEDAS Y ORUGAS

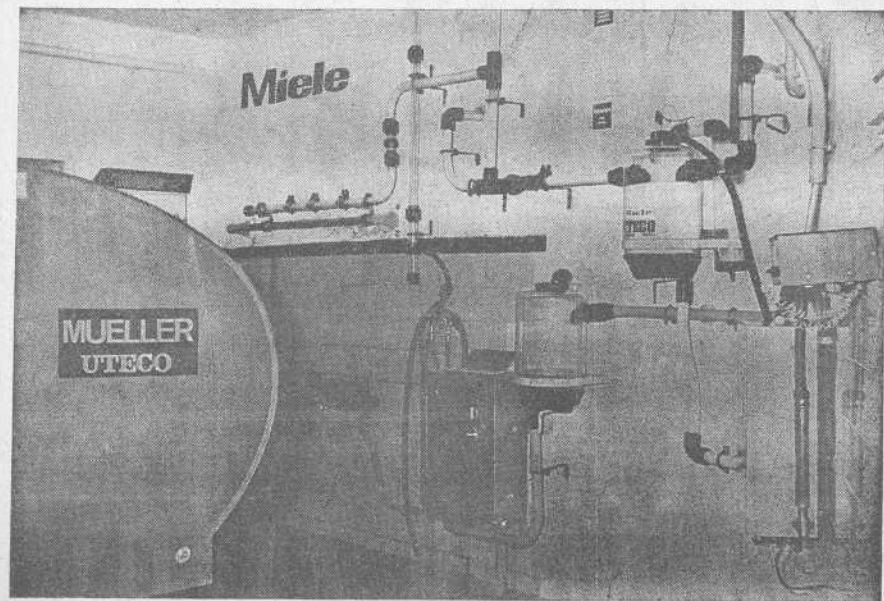
galardonados con el «TROFEO INTERNACIONAL A LA CALIDAD», otorgado en Suiza



**CLAAS racionaliza el campo  
montañés a través de UTECO**

# Miele

Equipos y salas de ordeño



Aspecto parcial del último modelo de sala de ordeño fabricado por MIELE (MIELEMATIC) completamente electrónico y equipado con dispositivos especiales para ordeño simultáneo de ocho vacas, llenado automático del depósito entrador de leche, recipiente con filtraje, programador de lavado con agua caliente y fría y secado de todo el sistema que tiene un recorrido de más de 150 metros. Este novísimo equipo está preparado para funcionar con electricidad y, en caso de que falte el fluido, cuenta con acoplamiento a tractor o motosegadora, lo que asegura su pleno y máximo rendimiento.

En la foto aparece el modernísimo equipo instalado por UTECO en la «GRANJA DIPLOMADA RUCAS», de Pedreña. Vea las últimas novedades Miele en UTECO. Calle de Castilla, 27

## EL FUTURO DEL CAMPO NECESITA "TANQUES-ENFRIADORES" DE LECHE...!

Los ganaderos más prestigiosos de España y del mundo prefieren la marca

**MUELLER**  
Enfriadores de Leche  
SISTEMAS DE ENFRIAMIENTO  
Y LIMPIEZA AUTOMÁTICA

- Conozca el sistema más perfecto de enfriamiento y lavado automático TUBO-JET MUELLERMATIC
- Ahorre tiempo y dinero instalando sistemas de enfriamiento y limpieza automática de la marca MUELLER

DISTRIBUIDOR EXCLUSIVO PARA ESPAÑA:

**JAVIER DE SALAS**

C/ GENERAL MARGALLO, 27, 1.º D  
MADRID - 20 Teléfono 279-86-65

DISTRIBUIDOR EXCLUSIVO PARA SANTANDER:

**U T E C O**

C/ CASTILLA, 27

## ¡BERTOLINI,

1.ª Motosegadora fabricada en España!

GANADERO: DECIDASE POR LA MEJOR Y COMPRE LA MOTOSEGADORA A GAS-OIL, DE 14 CV., DE RENDIMIENTO COMPLETO EN LA SIEGA DE FORRAJES, QUE TRABAJA EN TERRENOS PLANOS Y DE MONTAÑA, FABRICADA POR

## MOTOMAQUINA, S. A.

DISTRIBUIDOR Y SERVICIO DE ASISTENCIA TECNICOS  
GARANTIZADOS POR

**UTECO - Calle Castilla, 27 - Santander**



En opinión del Dr. Davies

# Dos vacas por hectárea

SI POTENCIAMOS NUESTROS PRADOS

En las zonas altas, por encima de los 800 metros, es posible alcanzar producciones rentables

Se ha divulgado muy poco, apenas habrá llegado alguna escueta referencia a los medios agrícolas y ganaderos, el interesante informe que sobre España hizo uno de los componentes técnicos internacionales, el inglés Dr. Davies. Y es lamentable esto, porque aquel documento es la más amplia y verídica referencia a las posibilidades de la agricultura y ganadería españolas. Es, además sencillo, comprensible aun para las personas menos preparadas y de él se derivan valiosas orientaciones y enseñanzas.

Según dice, los suelos españoles se consideran a veces poco fértiles por falta de lluvias. Afirma que en su opinión hay fertilidad suficiente para que en casi todo el país puedan sostenerse buenos pastos.

Se pueden hacer fértiles los suelos empleando los modernos principios científicos de la praficultura, utilizados ya en muchos países, algunos de los cuales reúnen condiciones análogas a las de España. El uso inadecuado de los terrenos provoca la erosión, fenómeno que se está acelerando en distintas regiones. Gran parte de las técnicas modernas de la praficultura científica están específicamente ideadas para evitar la erosión y esto puede conseguirse con relativa facilidad.

La praficultura y sus enseñanzas resolverán este problema, consiguiéndose pastos que establecen rápidamente una cubierta densa. Urge, ante todo, llegar a una coordinación de las políticas agrícola y forestal.

Aun en las zonas húmedas es deficiente el potencial prafense. Los suelos son excelentes para el desarrollo de los pastos y las lluvias están bien distribuidas. El Norte de España es ideal para el crecimiento del «Trifolium repens» y del «Lolium perenne» y la meseta y todo el sur para el «Trifolium subterraneum», planta indígena, siempre que se hallen resuelto los problemas ligados al desarrollo de estas especies. Estima el Dr.

Davies que los prados de la zona Norte tienen un potencial de unas dos vacas lecheras por hectárea, mientras que la mayor parte de la España meridional podría sostener ocho ovejas por hectárea o el equivalente de cualquier otro ganado pastante.

El desarrollo de estos potenciales supondría la multiplicación de los censos vacuno y ovino, pasando a diez millones



de reses el primero y a cien millones el segundo.

Desde los Pirineos a Galicia incluida, los pastizales buenos podrían doblarse y la producción de los malos podría multiplicarse. Muchos pastos están dominados por gramíneas de baja calidad y con excesiva proporción de malas hierbas. En Santander y Vascongadas son algo mejores y se fertilizan más abundantemente. En Galicia y en toda la zona Norte de España de idénticas características, los

resultados óptimos podían lograrse con el «Vallico perenne» y el «Trébol blanco» de buena semilla y hasta una altitud de ochocientos metros.

### ESTRUCTURA AGRARIA

En las provincias del Norte la estructura agraria se caracteriza por la proliferación de las pequeñas unidades. La solución está en una política de concentración agraria o en la creación de cooperativas de ganaderos, pues es casi imposible mecanizar la explotación si no tiene una extensión suficiente.

En los pastos cerca de Figueras con el «Vallico perenne» explotación de las mejor cultivadas en el mundo. Era una zona de regadío en la que se empleó una combinación de «Phleum pratense», «Festuca pratense» y «Trifolium perenne». A los ocho años de sembrarse, aquellos prados producen anualmente 24.000 kilos de sustancia seca y 10.000 litros de leche por hectárea. Respecto a los costes eran muy inferiores al promedio mundial.

Este ejemplo indica que si nos proponemos producir leche y otros productos ganaderos, en competencia con los demás países, es absolutamente indispensable que se enseñe a los agricultores cómo producir buena hierba y cómo utilizarla con buenas vacas o con ovejas de primera categoría.

### GANADERIA

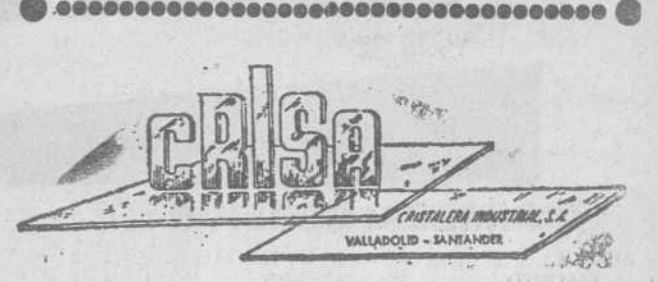
El potencial prafense hay que utilizarlo con animales de gran potencial de producción. No reporta utilidad suministrar hierba de primera calidad a animales de bajo potencial. No hay razón para que las holandesas de la provincia de Santander, que en general son de muy buena calidad, no puedan alimentarse y producir tres mil litros de leche sólo con hierba, sin ninguna clase de alimento suplementario. Si el pasto es bueno, el único suplemento que necesitan las vacas es un poco de maíz y otro cereal, hasta llegar a una producción de 4.500 litros por año. A partir de esta cifra ya se pueden dar algunos concentrados. Es evidente que este régimen de producción reduciría el coste de producción.

En las zonas altas, donde hay excelentes pastos, conviene roturar o arar el terreno y resembrarlo con la combinación de vallico y trébol blanco, utilizando los fertilizantes necesarios y adecuados, evitando el pastoreo excesivo. Regenerados estos terrenos, pueden alcanzarse pastos de 800 kilos con añejos o corderos por hectárea.

En España hay grandes extensiones de terrenos vallicos, de muy poco valor productivo y la casi totalidad de ellos podrían convertirse en pastos, aunque estén situados por encima de los 800 metros de altitud. Esto se conseguiría con el empleo de semillas apropiadas y la adecuada fertilización para el combinado de vallico y trébol blanco.

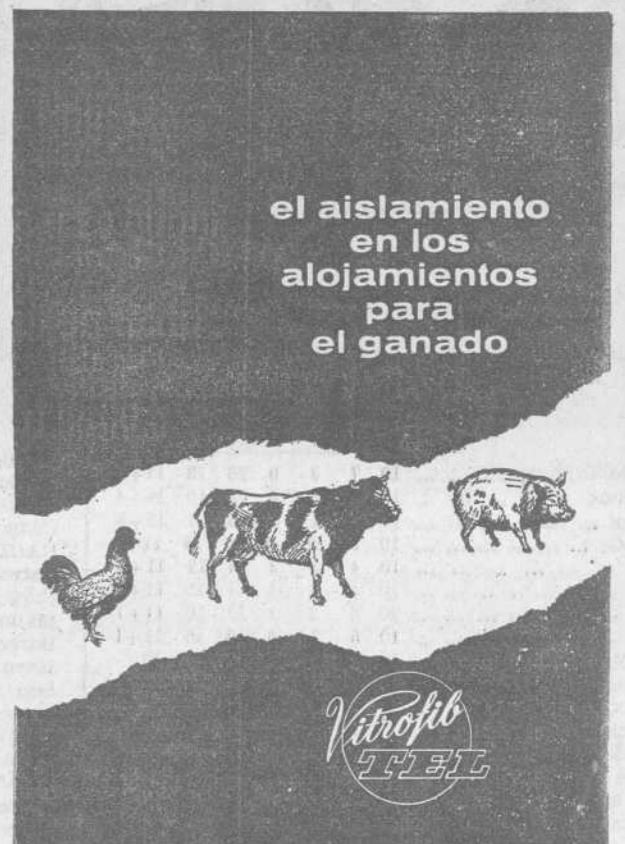
Pero hay que insistir en la necesidad de una labor coordinada entre los que se ocupan de la riqueza forestal y los que requieren prados para sus ganados. La repoblación en terrenos abruptos y de difícil acceso sería ventajoso, pero no ocupar nunca superficies que fácilmente pueden convertirse en pastos.

El informe del Dr. Davies abarca otros muchos aspectos, que, por falta de espacio, no podemos incluir aquí. Todos ellos tienen un interés extraordinario.



DIVISION DE AISLAMIENTOS

SANTANDER TORRELAVEGA LAREDO



Nuestro servicio técnico está a su disposición para atender a cuantas consultas nos formule

## FERRETERIA MONTAÑESA

Plaza de las Estaciones

SANTANDER

DISTRIBUIDOR DE:

- MOTOSEGADORES «FIGARO» Y «AEBI»
- ORDEÑADORA «MANUS»
- ORDEÑADORA TRANSPORTABLE «L'ITALIANA»
- ENSILADORAS «AJURIA»
- MOTORES «LOMBARDINI»
- MOLINOS AGRICOLAS «LAW» Y «MUAZ»
- REPUESTOS DE MAQUINARIA «AJURIA»
- DUMPER PARA TRANSPORTE DE ABONO «AUSA»
- FERRETERIA AL MAYOR Y MENOR
- MAQUINARIA PARA LA CONSTRUCCION Y PARA LA INDUSTRIA EN GENERAL

# Pasquali

LA MARCA QUE MECANIZA TODAS LAS LABORES



DISTRIBUIDOR PROVINCIAL:

**SOTO Y CARRERA, S. L.**  
(Taller mecánico - agrícola)

Campuzano, s. n. Carretera Reinoso

Teléfono 881284 TORRELAVEGA

## Viajes Incavisa

«LA AGENCIA DE LOS HOMBRES DEL CAMPO MONTAÑES».

PARA UN MEJOR CONOCIMIENTO DE LOS ELEMENTOS Y TECNICAS DEL MOMENTO ORGANIZA SENDOS VIAJES:

11-16 de marzo en VERONA (Italia)

77.ª FERIA INTERNACIONAL DE LA AGRICULTURA Y DE LA ZOOTECNIA — 28.ª SALON DE LA MAQUINARIA AGRICOLA — 7.ª SALON DE LAS TECNICAS NUEVAS

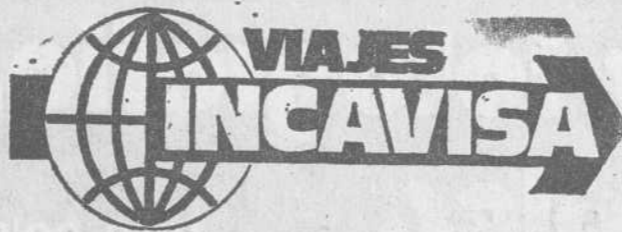
5-8 de abril en ZARAGOZA

FERIA TECNICA INTERNACIONAL DE LA MAQUINARIA AGRICOLA

27 de mayo al 14 de junio en MADRID

FERIA INTERNACIONAL DEL CAMPO

(Seis grupos con estancias de 4 días en Madrid). Ponemos a disposición de fabricantes, cooperativas, entidades, ganaderos y técnicos, nuestros programas y nuestra organización.



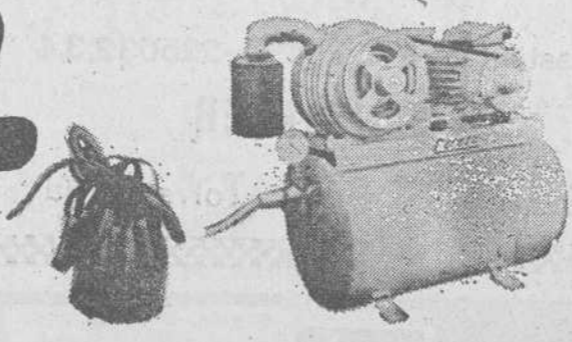
Amós de Escalante, 4 primer A  
Teléfonos: 211812 211816 y 224152  
Télex 35865 SANTANDER  
Torre de Madrid - Plaza de España  
Planta séptima, núm. 20.  
Teléfono 2481241 MADRID-13

# ORDEÑADORAS

## Cerezo



EN FAVOR DEL  
— GANADERO  
— LABRADOR  
— PEQUEÑO AGRICULTOR



PORTATIL

INSTALACION FIJA

# RUIZ HERMANOS

LANZA EN ESTA PROVINCIA MAQUINAS DE ORDEÑO CON CALIDAD • CON GARANTIA • CON SERVICIO

...CON ARRANQUE A BAJO VOLTAJE...

DESDE PESETAS 24.500 — ORDEÑADORAS PORTATIL  
DESDE PESETAS 29.000 — ORDEÑADORAS FIJAS

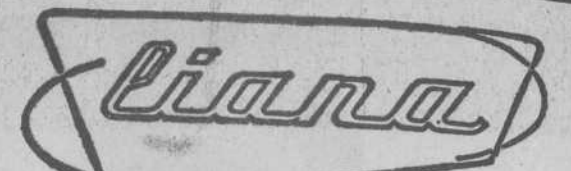
SANTANDER: San Fernando, 44 — Teléf. 23-96-81  
TORRELAVEGA: Carrera, 19 — Teléf. 88-12-42  
• AMPLIAS FACILIDADES DE PAGO  
• LLAME A NUESTROS TELEFONOS Y SERA DEMOSTRADA EN SU PROPIO DOMICILIO

# LA CASA DEL DISCO Y EL CASSETTE



Transistores, Radios y Toca-cintas para coches, Tocabiscos normales y estereofónicos. Guitarras, Laúdes, Bandurrias, Afeitadoras, Agujas zafiro y diamante, etcétera.  
CASSETTES GRABADAS, DESDE 195 PESETAS. TODO DE LAS MEJORES MARCAS.  
ULTIMAS NOVEDADES MUSICALES EN DISCOS Y CASSETTES.

# FUTBOL



PLAZA PORTICADA - Teléfono 21-07-99  
CUATRO CAMINOS - Teléfono 23-48-82  
SAN JOSE, 16 - Teléfono 22-90-82

## su cita con la moda en c.gandarillas

### PRIMERA DIVISION

MURCIA	2	R. SOCIEDAD	2
R. MADRID	5	ELCHE	1
ZARAGOZA	4	GRANADA	1
A. BILBAO	0	BETIS	1
BARCELONA	4	CELTA	0
MÁLAGA	2	ESPAÑOL	0
GIJÓN	0	LAS PALMAS	0
VALENCIA	1	A. MADRID	1
HERCULES	2	SALAMANCA	1

### SEGUNDA DIVISION

TENERIFE	1	RAYO VALLECANO	1
MALLORCA	2	VALLADOLID	1
HUELVA	2	SABADELL	1
ALAVÉS	2	CASTELLÓN	0
BARCELONA A.	1	OVIEDO	1
SEVILLA	1	TARRAGONA	0
CADIZ	1	SAN ANDRÉS	0
CORDOBA	3	BARACALDO	0
BURGOS	2	RACING	0
		LEONESA	0

### TERCERA DIVISION

UNION CLUB	1	GUERNICA	1
GINASTICA	1	ENSIDESA	2
SESTAO	2	LUGO	2
CAUDAL	1	TURON	2
CORUNA	2	DEPORTIVO GIJÓN	0
GRAN PEÑA	3	LEMOS	1
AT. UNIVERSIT.	0	FERROL	0
PONTEVEDRA	1	BILBAO ATH.	1
LANGREO	1	BASCONIA	1
PALENCIA	3	QUECHO	0

### FUTBOL REGIONAL

VELARDE	0	TORRELAVEGA A.	1
SANTOSA	3	N. MONTARA	1
NAVAL	4	BARREDA	1
COLINDRES	3	RIBAMONTAN	2
CAYON	1	MONTE	1
SOLARES	1	LAREDO	3
SANTANDER	1	CASTRO	3
RAYO	1	NOJA	0
SUANCES	1	GUARNIZO	0

## RECAUCHUTADOS NANSA



### RENOVACION Y REPARACION DE CUBIERTAS Y TODA CLASE DE NEUMATICOS

P. RABAGO, 18 TELEFONO 23-48-86

## Automóviles RENAULT

MODELOS

- R-4
- R-4 S
- R-4 F
- R-4 F S
- R-4 F S A
- R-5
- R-6
- R-8
- R-8 T S
- R-12
- R-12 S L E
- R-12 F
- ALPINE 1300

CONCESIONARIO: JOSE VIDAL DE LA PEÑA

SANTANDER Carretera de Parayas TORRELAVEGA Ceferino Calderón

FACILIDADES DE PAGO HASTA 24 MESES Tomamos a cambio su coche usado de cualquier marca.

## DEPORTES Y JUGUETES

3.ª PLANTA

ESQUIS  
BOTAS  
ATADURAS  
BASTONES

y toda clase de prendas para NIEVE y MONTAÑA.  
¡TODO EN JUGUETES!

### JAIMÉ RIBALAYGUA, S.A.

J	G	E	P	F	C	Ptos.
Real Madrid	10	7	3	0	26	18+7
Barcelona	10	6	2	9	26	14+4
Español	10	6	1	3	16	13+3
Granada	10	3	5	2	13	10+1
Gijón	10	4	3	3	14	11+1
Zaragoza	10	5	1	4	17	11+1
Betis	10	4	3	3	11	10+1
Elobe	10	5	1	4	15	11+1
Hércules	10	3	4	3	12	11
Le Palmes	10	3	4	3	12	12
Atlético de Madrid	10	2	5	3	11	9-1
Valencia	10	4	1	8	13	14
Real Sociedad	10	3	3	4	11	11
Murcia	10	2	4	4	9	13
Salamanca	10	2	3	5	8	11
Málaga	10	3	1	6	7	13
Celta	10	2	2	6	9	13
Athletic de Bilbao	10	2	2	6	7	18

J	G	E	P	F	C	Ptos.
Sevilla	12	8	3	3	22	9
Córdoba	12	7	3	3	21	8
Oviedo	12	6	5	1	14	8
Cádiz	12	7	3	3	23	14
RACING	12	6	4	3	14	11
Tarragona	12	5	5	2	13	7
Burgos	12	5	3	4	20	14
Mallorca	12	4	5	3	13	13
Baracaldo	12	5	3	4	11	13
Rayo Vallecano	12	5	2	5	16	12
San Andrés	12	3	5	4	9	11
Castellón	12	4	3	5	9	11
Huelva	12	3	5	4	8	12
Valladolid	12	4	1	7	16	17
Sabadell	12	2	5	5	16	18
Orense	12	3	3	6	7	12
Barcelona, Atlético	12	1	7	4	12	25
Leonesa	12	2	4	6	12	19
Alavés	12	2	3	7	6	15
Tenerife	12	2	3	8	10	21

14-15 de diciembre:  
A LEON (Leonesa-Racing)  
630 Ptas.

21-22 de diciembre:  
A MADRID (Rayo Vallecano-Racing)  
1.100 Ptas.  
(incluyendo viajes y hoteles)

22 de diciembre:  
A A R A C A (Jura de Bandera)

VIAJES INCANVISA Amos de Escalante, 4-1.ª A  
Teléfonos 21 16 32 y 21 18 16

J	G	E	P	F	C	Ptos.
Coruña	12	8	1	3	20	7
Palencia	12	9	1	2	22	9
Lugo	12	5	7	0	18	13
Langreo	12	5	6	1	17	7
Ensdesa	12	7	2	3	16	9
Turón	12	6	4	2	17	10
Sestao	12	5	4	3	13	10
Ferrol	12	5	4	3	12	8
Pontevedra	12	4	5	3	14	10
Bilbao Athletic	12	3	6	3	20	18
Quecho	12	3	6	4	8	12
Deportivo Gijón	12	4	2	6	10	10
Basconia	12	3	4	5	13	10
Caudal	12	3	3	6	14	15
Guernica	12	3	3	6	12	19
GINASTICA	12	2	4	6	12	17
At. Universitario	12	2	4	6	12	17
Lemos	12	3	1	8	11	19
Gran Peña	12	2	3	7	8	14
UNION CLUB	12	1	3	8	9	26

PROXIMOS PARTIDOS (SEGUNDA DIVISION)

RACING - BURGOS  
TENERIFE - MALLORCA  
VALLADOLID - HUELVA  
SABADELL - ALAVÉS  
CASTELLÓN - BARCELONA A.  
OVIEDO - ORENSE  
TARRAGONA - SEVILLA  
SAN ANDRÉS - CADIZ  
BARACALDO - CORDOBA  
RAYO - LEONESA

## CONSTRUCTOR Con HIDRO-CAL

Ahorrrará tiempo y dinero

No se necesita utilizar cemento en los enforcados interiores y para los exteriores, una pequeñísima cantidad.

FABRICADO POR: PRODUCTOS DOLOMITICOS, S. A.  
REVILLA DE CAMARGO (Santander)

PROXIMOS PARTIDOS DE PRIMERA DIVISION

MURCIA - R. MADRID	ESPAÑOL - GIJÓN
ELCHE - ZARAGOZA	LAS PALMAS - VALENCIA
GRANADA - ATH. BILBAO	AT. MADRID - HERCULES
BETIS - BARCELONA	R. SOCIEDAD - SALAMANCA
CELTA - MÁLAGA	

## Felicite en color con sus fotografías personales.

Los Escalantes, 7. Tel. 21 09 64

## VIAJES ECUADOR

AGENCIA INTERNACIONAL DE VIAJES (G.A.T.N.º 68)

próximos viajes: 14 y 15 diciembre: A LEON ¡Siguiendo al RACING!

21, 22 y 23 diciembre: A MADRID ¡Siguiendo al RACING!

Teléfonos: 22-72-58 y 21-16-62 - SANTANDER

PROXIMOS PARTIDOS DE TERCERA DIVISION

U. CLUB - GINASTICA	LEMOS - AT. UNIVERSIT.
ENSIDESA - SESTAO	FERROL - PONTEVEDRA
LUGO - CAUDAL	BILBAO ATH. - LANGREO
TURON - CORUNA	BASCONIA - PALENCIA
GIJON - GRAN PEÑA	GUERNICA - QUECHO

## EBRO Y MASSEY-FERGUSON

5 TAMAÑOS DE TRACTORES DE 45,5 CV. A 82 CV.

## IGNACIO PALACIOS, S.A.

Castilla, 16-tns:225496-225032,3,4  
SANTANDER  
Reinosa Torrelavega

## PERKINS

adaptaciones especiales para SEAT 124-1.430 - 1.500 LAND-ROVER furgonetas y camiones.

## Puertas plegables Panelfold

Panelfold DE MADERA  
Panelfold COLOR  
Con lamas de P.V.C., rígido

Delegación: ENRIQUE FERNANDEZ - Rualasal, 12





BALONCESTO

En el último minuto ganó el Bansander al Bidasoa (69-68)

● SNIACE, DERROTADO EN LOGROÑO

Una nueva derrota para las chicas de Sniace, aunque el tanteador haya sido muy justo durante todo el encuentro...

reacción de Bansander dio al traste con los pensamientos más pesimistas.

En la primera mitad, el equipo santanderino no acertó en el marcaje individual, y el Bidasoa con más aciertos mantenía una ventaja importante: 37-44.

En el segundo periodo, gracias a una defensa de zonas, pudo el Bansander acercarse a Bidasoa que todavía mandaba por 5 puntos a falta de poco menos de 4 minutos para el final.

Sacaba de banda el Banco, y tras un tiempo muerto el Bidasoa, con una presión individual increíble, pues se acercó al contacto personal, cortó un balón que pudo ser fatídico para los locales...

Destacados: Olagübel, el tiempo que jugó de ala-base hasta salir por personales; Muñecas, aunque algo individual, y Sal-

daña y Lecue, extraordinarios en los últimos minutos, así como Mardones y Romaniño en rebote. Saldaña (23), Muñecas (19), Lecue (14), Mardones (10).

RESULTADOS

Senior masculinos

A. La Salle, 63; C. Roldán, 11. Sniace, 68; Profesorado, 37. R. S. Tenis, 73; Torrelavega, 32. S. D. Parayas, 33; T. Quevedo, 42. Standard, 42; Salle Authi, 82.

CLASIFICACION

A. La Salle, 8 puntos. R. S. Tenis, 8. Salle Authi, 6. Sniace, 6. Torrelavega OJE, 4. S. D. Parayas, 4. Torres Quevedo, 2. Circolo Roldán, 2.

Provincial femenino

Sniace, 21; Profesorado EGB, 28. Medina, 51; S. Galas, 33. Parayas, 6; Sanjo, 64.

CLASIFICACION

Sarijo, 6 puntos. Medina, 6. Sniace, 2. Profesorado EGB, 2. Parayas, 0. Santiago Galas, 0.

Torneo Juvenil

Santander OJE, 97; Politécnica, 25. R. S. Tenis, 16; Modesto Tapia, 22. Salasanz, 42; S. D. Parayas, 13.

CLASIFICACION

Santander OJE, 4 puntos. Calasanz, 4. Modesto Tapia, 4. R. S. Tenis, 0. S. D. Parayas, 0. Politécnica, 0.

Aplazados:

Día 27: Santander OJE, 24; R. S. Tenis, 13. Día 28: Medina, 44; Sniace, 20. Alfredo LOPEZ



Presidencia de la asamblea de ciclismo. — (Foto Bustamante).

AYER, ASAMBLA DE LA FEDERACION CANTABRA DE CICLISMO

SE SOLICITARA A LA NACIONAL DOS CAMPEONATOS DE ESPAÑA

● LA ORGANIZACION DE LA VUELTA A CANTABRIA, TEMA POLEMICO

Ayer se celebró la asamblea anual de la Federación Cantabra de Ciclismo. Numerosos asistentes, representando a la totalidad de los clubes montañoses...



El delegado provincial de Educación Física entrega un diploma al veterano corredor, Ventura Díaz. (Foto Bustamante).

Hubo de todo, incluida una discusión a cargo de Santiago San Miguel, que pidió explicaciones a la presidencia por la adjudicación de la organización de la Vuelta Ciclista a Cantabria a un club aún no constituido oficialmente...

Hubo, también, anécdota. El secretario de la federación no encontró la Memoria del año anterior, por lo que fue apartado este interesante capítulo del orden del día.

PALABRAS DEL PRESIDENTE

La asamblea comenzó con unas palabras a cargo del presidente de la Federación, Ramón García, que hizo un breve resumen de su corta etapa al mando de la misma...

LA VUELTA A CANTABRIA

Ya dije al comienzo que la Vuelta a Cantabria fue objeto de polémica, puesto que la Federación ha asignado su organiza-

ción a un club de nuevo cuño: el «Román Sánchez Acevedo», del que tan sólo sabemos el nombre de su presidente, Eduardo Viadero Ertivi. A este club también se le otorgó la organización del Memorial al hombre de quien ha tomado la nomenclatura.

DOS SUBCAMPEONATOS DE ESPAÑA

En la pasada campaña, los ciclistas montañoses han obtenido dos subcampeonatos de España. Uno de profesionales, fondo en carretera por equipos, y otro de infantiles, también por equipos.

Fondo: Andrés Urquiza; montaña: Alfredo Nazábal. Veteranos: Manuel Martín Piñera. Juveniles: Fondo: Aurelio Gutiérrez; montaña: Carlos Antón; gran premio juvenil: Ruiz Toca.

ORGANIZACION DE CAMPEONATOS DE ESPAÑA

Junto al Campeonato de España de Educación y Descanso, que se celebrará en Ampuero —ya concedido—, la Federación Cantabra pedirá a la Nacional la organización de los Campeonatos de España de Montaña (profesionales) y el de fondo en carretera para juveniles A.

REPARTO DE PREMIOS

Tras el reparto de premios a los corredores más destacados del año, se proyectó una película muy interesante sobre el desarrollo de una de las Vueltas a Levante. Más tarde fue servido un vino español a los asistentes.

Asamblea, pues, en la que se

establecieron algunos puntos, y que transcurrió casi placidamente, con la sola excepción de lo relativo a la organización de la Vuelta a Cantabria.

FUTBOL REGIONAL

CODO A CODO ENTRE LAREDO Y CASTRO

● MIOÑO, SEGUIDO DE TOLUCA, ATLETICO ESPAÑA Y BUELNA, EN LOS PRIMEROS PUESTOS

Velarde, 0; Torrelavega At., 1. Santaña, 3; N. Montaña, 1. Naval, 4; Barreda, 2. Colindres, 2; Ribamontán, 0. Cayón, 1; Monte, 1. Solares, 1; Laredo, 3. Santander, 1; Castro, 2. Rayo Cantabria, 1; Noja, 0. Suances, 1; Guarnizo, 2.

● COMENTARIO

Continúa el codo a codo entre Laredo y Castro y superamos que para bien de la competición, ha de continuar a lo largo de toda la temporada. Ambos conjuntos vienen dando pruebas de estar en buen momento de juego con tan sola una derrota cuando se llevan diez jornadas jugadas y ello nos hace pensar que la tibia para el primer puesto, con premio de ascenso automático a Tercera División, ha de resultar muy interesante entre estos dos equipos de la zona Oriental de nuestra provincia.

Entre los resultados habidos ayer destaca el empate obtenido por el oolista Monte frente al Cayón en el terreno de éstos que en las últimas jornadas han venido haciendo un muy buen rendimiento como nos lo indican los resultados conseguidos; destacan, igualmente la victoria lograda por el Guarnizo frente al Suances, que viene siendo uno de los equipos fuertes del campeonato.

● PRIMERA CATEGORIA

Cartes, 0; Bezana, 3. Escudo, 1; Toluca, 1. Mioño, 3; Miengo, 0. Costa Esmeralda, 0; Sardinero, 3. At. España, 2; At. Deva, 1. Vimemor, 0; Buelna, 1. Reocín, 0; Valdálga, 0. Ayroón, 4; San Justo, 0.

Sigue el Mioño encabezando la clasificación en esta primera categoría, donde existen varios equipos con lógicas pretensiones de alcanzar el ascenso. El Toluca, uno de ellos, empató frente al Escudo en Cabezon de la Sal

AVISO

AGE, BODEGAS UNIDAS, S. A., comunica que en su nave de CACICEDO DE CAMARGO, el teléfono definitivo es el

N.º 25 11 62



Real Sociedad de Tenis, que se enfrentó al Torrelavega OJE, en las pistas del Tenis, venciendo el primero por el claro tanteo de 73 a 33. (Foto Bustamante.)



En el hogar



Su presencia siempre agrada



ANTIGÜEDADES «ATENAS» COMPRA - VENTA (Cuadros, marfiles, porcelanas, etc.)

La Madrileña ULTRAMARINOS FIAMBRES SERVICIO A DOMICILIO Artículos de máxima calidad y al mejor precio SANTA CLARA, 1 TELEFONO 22-61-15

Licor de Whisky GRAN DYC. ¡QUE NO FALTE UNA BOTELLA DE GRAN DYC EN SUS CESTAS DE NAVIDAD! EL LICOR DE WHISKY ESPAÑOL CON CATEGORIA INTERNACIONAL

SORDOS Adaptación de los más modernos aparatos de las mejores marcas. REXTON (Suiza), SIEMENS (Alemania), WILLCO (U. S. A.), OMIKRON (Suiza), MICROSON (Alemania), OMNITON (Alemania)

INDATOS, S.A. Materiales de Construcción y Saneamiento. OFICINAS Y ALMACENES: Antonio López, 72 SANTANDER. VENTA DETALL: Fernández de Isla, 9



ANIS DE LA ASTURIANA

**viajes**



**altamira**

GAT 223  
OBISPO PLAZA, 1  
Tf. 210347 y 229099

En AVION y con HOTEL	1 semana	2 semanas
MALLORCA ... ..	3.750	4.800
CANARIAS ... ..	7.200	8.300
LONDRES ... ..	6.200	
LONDRES. Fin de semana ... ..	4.950	

**SIGUIENDO AL RACING**

14-15 diciembre: LEON: Leonés-Racing  
21-22 diciembre: MADRID: Rayo Vallecano-Racing  
21-22-23 diciembre: MADRID: ( Rayo Vallecano-Racing y Madrid.Zaragoza  
Diciembre: ARACA: Jura Bandera

# Hoja del Lunes

## SANTANDER

2 DE DICIEMBRE DE 1974

VIVA LIBRE DE PREOCUPACIONES ASEGURANDOSE EN

### SANTA LUCIA, S. A.

COMPANIA DE SEGUROS FUNDADA EN 1922  
CAPITAL SOCIAL: 120.000.000 DE PESETAS - 250 SUCURSALES  
RECAUDACION DE PRIMAS Y ACCESORIOS - AÑO 1973: 1.415.409.230,69 PESETAS  
Casa Central: MADRID - Plaza de España, 15  
Subdirección en SANTANDER: LEALIDAD, 12 - TEL.F.F. 224725  
Subagencias en: CASTRO URDIALES, LAREDO, SANTONA, SAKON, SAN VICENTE DE LA BARQUERA, UNQUERÍA, SAN VICENTE DE TORANZÓ Y POTES  
(Autorizado por la Dirección de Seguros 29-12-63)

## DEMASIADOS GOLES EN EL ARCANGEL

# Por 3-0 venció el Córdoba al Racing

Córdoba. (Especial para la HOJA DEL LUNES, por Rafael Muñoz, redactor jefe de la "Hoja" de Córdoba).—El Córdoba, por supuesto, arrolló al Santander. Nadie podrá discutirle el mérito de su victoria. Pero convenimos en que los montañeses le dieron facilidades. Más concretamente, su jugador Ufarte, que hizo un flaco servicio a su equipo, dando motivos para que el árbitro le expulsara. Parece mentira que un futbolista de su categoría —sobre este mismo estadio del Arcángel hace tiempo dio un curso de bien jugar— se deje traicionar por los nervios de tal manera.

Y como en esta segunda división las diferencias son tan escasas, pues resulta que el triunfo le fue servido al Córdoba —bandeja. La prueba está en que a partir de la inferioridad numérica del Santander todo resultó fácil para los locales, que lo mismo que ganaron por 3-0 lo podían haber hecho por media docena. Y es que el Racing, especialmente en el segundo tiempo, fue barrido literalmente.

### EL RACING DE LOS PRIMEROS VEINTE MINUTOS

Digamos que antes de la expulsión de Ufarte ya el Córdoba se había anotado el primer tanto. Fue a los 26 minutos, cuando hicieron falta a Omega fuera del área, a un par de metros de una de sus esquinas. El "pibe" con su indiscutible maestría salvó la barrera y, parabólicamente, puso el cuero en la escuadra opuesta donde se encontraba Santamaría.

Luego, a los 34 minutos, Rivero se anotó el segundo. Pero no sería justo silenciar que durante los primeros vein-

### LOS CORDOBESISTAS, FRENTE A UN EQUIPO CON DIEZ JUGADORES (POR EXPULSION DE UFARTE), HICIERON LO QUE QUISIERON

### Sólo en 20 minutos, los iniciales, produjo el Racing sensación de buen equipo

te minutos el Santander creó serios problemas al Córdoba y nadie podía pensar que, tal como se estaba desarrollando el partido, terminara con tan amplia ventaja del cuadro local, tanto que, incluso, se pudo dudar si en el segundo tiempo los pupilos de Vavá hubieran jugado más a lo práctico que

a la exhibición. Durante el segundo tiempo el dominio fue casi absoluto del Córdoba. Los jugadores de Maguregui se veían vencidos física y anímicamente. Impotentes para cerrar el paso a un adversario absolutamente superior en todos los aspectos y consiguió su tercer gol a los 14 minutos.

tras otra falta de Omega que rechazó Santamaría y remató Rivero con nuevo despeje del portero del Racing, y que aprovechó Burguete para empujar el cuero al fondo de la red.

Más tarde, el mismo Omega lanzó otra falta y obligó a Santamaría a una extraordinaria intervención con desvío a córner. Y a la media hora, Martínez llevó la pelota al fondo de la red, aunque el árbitro, en una decisión discutible, había señalado fuera de juego.

### UN DISPARO DE BRAVO

El Racing, como queda dicho, se veía impotente para reaccionar ante el repliegue a que le tenía sometido el Córdoba. Sólo en esta parte anotamos un terrible disparo de Bravo —que había sustituido a Geñipi—, que no se cotó en el portal de Molina porque en



Ufarte, que al no dominar sus nervios dejó al Racing vendido, en razón a su inferioridad numérica.

su trayectoria encontró el cuerpo de Varo, quien desvió la pelota a córner.

Si los saques de esquina constituyen índice del mayor dominio de un equipo sobre otro, digamos que el Córdoba lanzó quince por sólo cinco el Santander. Tal vez esto explique mejor que nada la neta y rotunda superioridad de las huestes de Vavá sobre las de Maguregui, aunque, como queda dicho, buena parte de culpa corresponde a Ufarte, que dejó vendidos a sus compañeros.

### AITOR EN PELIGRO

Incluso vimos cómo Aitor estuvo a punto de seguir el

(PASA A LA PAG. 21)

### LOS ENTRENADORES, OPINAN

**VAVA:**  
— «EL RACING (BUEN EQUIPO) NOS PRESENTO BATALLA MIENTRAS ESTUVO COMPLETO)

**MAGUREGUI:**  
— «EL CORDOBA TIENE EQUIPO PARA NO NECESITAR AYUDAS EXTRADEPORTIVAS»

He aquí la opinión de los dos entrenadores, Vavá y Maguregui, una vez terminado el partido.

Vavá, como es lógico, es comedido en sus comentarios del encuentro, pero no por ello deja de mostrar su satisfacción por el resultado.

Maguregui, por su parte, acepta la victoria del Córdoba como natural, pero su satisfacción no fue completa.

Veán lo que nos dijeron el uno y el otro:

**VAVA:**  
«Hemos salvado un difícil escollo. El Santander me ha parecido un gran equipo. Mientras estuvo completo presentó batalla sin recurrir a defensas a ultranza. Después fuimos netamente superiores. Creo, incluso, que pudo ser más amplio nuestro triunfo, aunque comprendo que los muchachos hicieron bien en no arriesgar demasiado cuando la papeleta estaba resuelta.»

**MAGUREGUI:**  
«Creo que el Córdoba tiene equipo para no necesitar de ayudas extradeportivas. Digo que me ha gustado mucho el once local, que el resultado fue consecuencia de nuestra inferioridad numérica. Nosotros hicimos cuanto estuvo a nuestro alcance.»



El gol de la Gimnástica, a los cuarenta minutos del segundo tiempo. Gol que marcó el único buen juego del equipo, incluso con posibilidades de empatar, lo que no mereció, ya que a lo largo de todo el partido los méritos fueron de los asturianos.—(Foto F. Real)

### En Barreda, Gimnástica, 1; Ensidesa, 2

# GANO EL MEJOR

- NO OBSTANTE, EN LOS ULTIMOS CINCO MINUTOS PUDO EMPATAR LA GIMNASTICA
- ENSIDESA, UN EQUIPO CON HECHURA Y JUGADORES DE SEGUNDA DIVISION

**DEMASIADO** equipo este Ensidesa para una Gimnástica que juega con el máximo entusiasmo, eso sí, pero como descomentada y sin poder elaborar un fútbol medianamente aceptable.

Y si técnicamente el Ensidesa es muy superior, con un fútbol más propio de la segunda que de la tercera división, se comprenderá perfectamente que haya ganado por dos a uno.

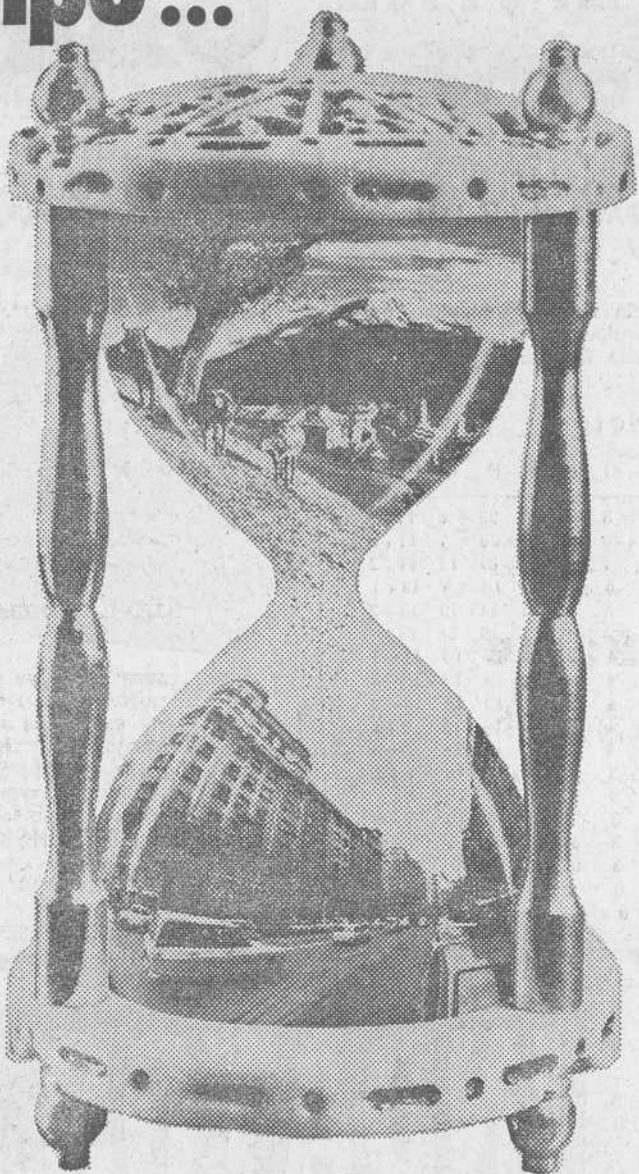
Sin embargo, y por esas cosas extrañas del fútbol, esta Ensidesa, que fue siempre por delante en el marcador, estuvo a punto de perder uno de los dos puntos ganados cuando, en los últimos minutos del encuentro, la Gimnástica apretó mucho. Realizó entonces el único juego aceptable que le vimos en todo el partido, marcó su gol y desorientó al Ensidesa hasta el punto que todo el bien hacer de éste en todo el primer tiempo, al rematar Sancayetano un centro de Luis Gabriel, que no pudo interceptar Sátur, permitiendo alamate del habilísimo extremo derecho asturiano, debajo mismo del palo.

Con un gol a favor, mejor juego, un más perfecto orden en la combinación de las jugadas y una extrema habilidad en despliegue y repliegue del equipo, era difícil concebir que la Gimnástica pudiera montar el resultado, máxime cuando su juego, lento y desordenado, carecía de fuerza y

El Ensidesa se adelantó en el marcador en el minuto ocho

(PASA A LA PAG. 21)

## la ciudad necesita del campo ...



## ...y el campo de la CAJA RURAL

PODEMOS HACER MUCHO POR USTED. CONSULTENOS EN CUALQUIERA DE NUESTRAS OFICINAS DE SANTANDER Y PROVINCIA. PARTICIPEN EN LOS 2 FABULOSOS SORTEOS ANUALES Y EN EL DESARROLLO DE LA MONTAÑA.



UNA AMPLIA RED PROVINCIAL PARA CUBRIR TODAS SUS NECESIDADES

# CAJA RURAL

LIBRETAS DE AHORRO. IMPOSICIONES A PLAZO FIJO. CUENTAS CORRIENTES. TRANSFERENCIAS. GIROS. DOMICILIACIONES.

## El polemizado Ufarte y su expulsión

Dicen las crónicas de este encuentro de Córdoba: la expulsión de Ufarte le hizo un flaco servicio al Racing.

Dice Vavá: En tanto que el Racing estuvo completo nos creó grandes problemas.

Y puestos a decir, dice Maguregui con estas u otras palabras, pero siempre con el mismo sentido: La superioridad numérica del Córdoba influyó en el resultado del encuentro.

Miren por donde todo gira en torno al ex atleto, y aun cuando en modo alguno podemos pensar que con Ufarte hubiese ganado el Racing, sin él menos aún, y no porque le consideremos un elemento decisivo, sino porque dejó al equipo con diez jugadores, y éste es un handicap demasiado serio para que no lo consideremos como tal.

Sólo algunos pobres diablos creen en la muy famosa afirmación de Helio Herrera de que con diez jugadores juegan mejor los equipos. A veces no juegan bien con once, de manera que ya pueden imaginarse cómo jugarán con diez.

Bien: el caso es que Ufarte dejó al Racing con diez jugadores, y puesto que tenía sobre su espalda nada menos que tres tarjetas blancas se le había recomendado o advertido que tuviese cuidado no fueran a sacarle alguna más.

Se le había pedido comedimiento, paciencia y todo lo necesario para no ser sancionado de nuevo; pero esta visto que era mucho pedir, ya que Ufarte es un jugador demasiado nervioso, y, por lo visto, no es fácil de contenerle.

Ayer le mostraron una tarjeta blanca, y acto seguido, y sin casi interrupción, la roja, y no vamos a creer que el árbitro actuó impulsivamente, sino más bien, que Ufarte no pudo contener sus nervios y motivó la actitud del colegiado.

¿Qué consiguió? Pues dejar al Racing con diez jugadores, en un partido en el que, con los once difícilmente hubiera sido suficiente para hacer frente, con posibilidades de éxito, al Córdoba.

Y quedar fuera de combate por el tiempo que decide el Comité de Competición, de acuerdo con lo que se diga en el acta.

Ufarte le hizo ayer al Racing el peor servicio que se le podía hacer, y esto sí que es lamentable y reprochable; para nosotros todavía peor que el resultado, porque éste, al fin de cuentas, venía a ser el que se esperaba, aunque no por tres a cero.

Pero no sólo le ha hecho un flaco servicio al Racing sino que, jugador muy polemizado, este flaco servicio se proyecta también hacia quienes le han firmado y a los que creen en él.

En fin, algo sencillamente lamentable y más en un jugador como él, tan experimentado y de vuelta de tantas cosas. Tras su prolongada lesión, ahora esto.

Demasiado, Ufarte, demasiado.

PEPE