

CATA.....79

FOLLETO.....14

2-125



TURISMO 73

INFORME DE LA COYUNTURA TURISTICA
ENERO

MINISTERIO DE INFORMACION Y TURISMO
DIRECCION GENERAL DE PROMOCION DEL TURISMO - OFICINA TECNICA

C. - 79
F. - 14

R. - 12.284

AFLUENCIA DE VISITANTES

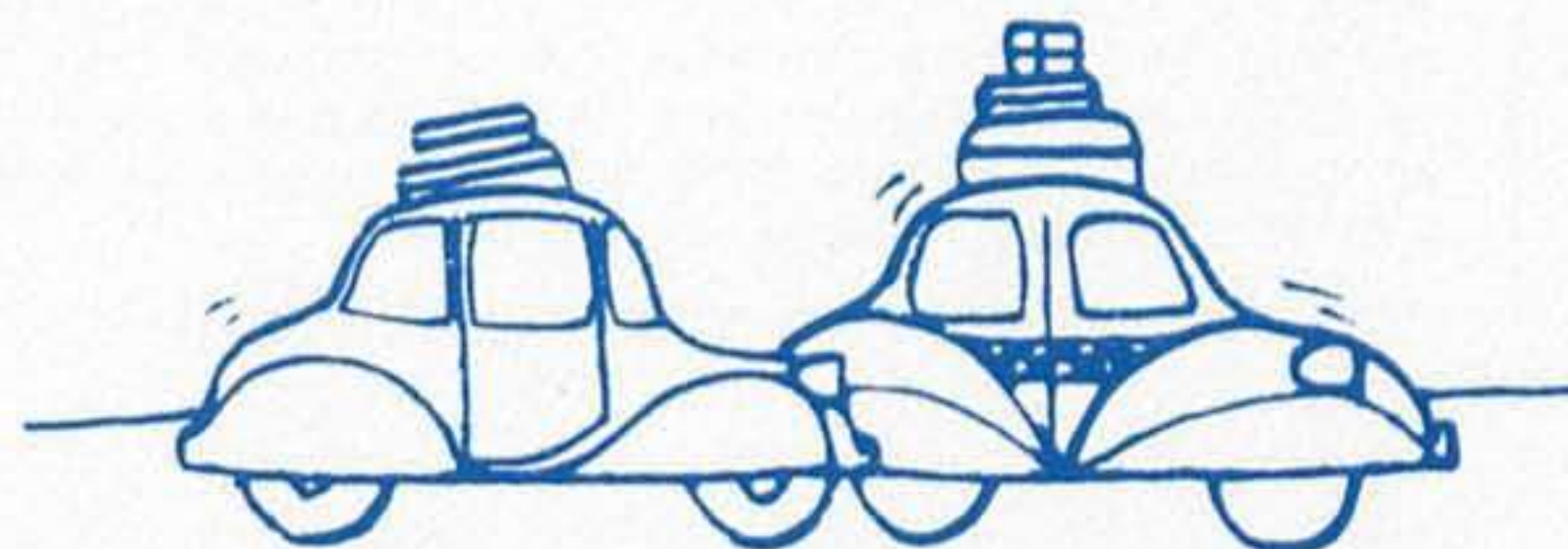


CIFRAS ESTIMADAS

En el mes de Enero se ha estimado que visitaron España 1.201.925 personas frente a 1.113.857 que lo hicieron en el mismo mes de 1972, con un aumento de 88.068 en valores absolutos y del 7,9 por 100 en términos relativos.

VISITANTES LLEGADOS A ESPAÑA

	Visitantes	Variación %
Enero 1973	1.201.925	7,9
Enero 1972	1.113.857	-
Diferencia en valores absolutos	88.068	



POR FRONTERAS

	Enero 1973	Enero 1972	Variación 1973/72 %	Enero 1973 Porcentaje sobre el total de visitantes
Francia	482.896	370.778	30,2	40,2
Marruecos	34.878	88.179	-60,5	2,9
Portugal	211.496	209.902	0,8	17,6
Fronteras terrestres	729.270	668.859	9,0	60,7
Aeropuertos	391.212	361.889	8,1	32,5
Puertos marítimos	81.443	83.109	-2,0	6,8
Total entrados	1.201.925	1.113.857	7,9	100,0

CIFRAS DEFINITIVAS DEL AÑO 1972.

Las cifras definitivas del año 1972, indican que llegaron a España un total de 32.506.591 personas frente a 26.758.156 que lo hicieron en 1971 con un aumento de 5.748.435 en valores absolutos y del 21,5 por 100 en términos relativos.

Registro por las diferentes fronteras.

La frontera francesa registró la llegada de 17.308.229 viajeros (27,8 % de aumento), seguida de la portuguesa con 4.260.197 (21,4 %), y de la marroquí con 1.206.518 (19,0 %). En conjunto las fronteras terrestres han registrado el tránsito de 22.744.944 visitantes frente a 18.065.927 que lo hicieron en 1971, con un aumento de 4.709.017 en valores absolutos y del 26,1 por 100 en términos relativos.

REGISTRO DE VIAJEROS LLEGADOS POR LAS DIFERENTES FRONTERAS

	Año 1972	Año 1971	Variación 1972/71 %
Francia	17.308.229	13.542.186	27,8
Marruecos	1.206.518	1.014.239	19,0
Portugal	4.260.197	3.509.502	21,4
Fronteras terrestres	22.774.944	18.065.927	26,1
Aeropuertos	7.974.047	7.023.851	13,5
Puertos marítimos	1.757.600	1.668.378	5,3
Total entrados	32.506.591	26.758.156	21,5

VISITANTES LLEGADOS A ESPAÑA

Meses	1972	1971	Variación 1972/71 %
Enero	1.113.857	983.136	13,3
Febrero	1.177.236	980.217	20,1
Marzo	1.689.481	1.236.050	36,7
Abril	1.925.956	1.898.694	1,4
Mayo	2.163.178	1.937.907	11,6
Junio	2.943.452	2.586.122	13,8
Julio	6.237.920	4.689.663	33,0
Agosto	6.774.008	5.223.043	23,0
Septiembre	3.367.080	2.853.964	18,0
Octubre	1.902.552	1.753.837	8,5
Noviembre	1.414.334	1.254.621	12,7
Diciembre	1.797.537	1.360.902	32,1
Total	32.506.591	26.758.156	21,5



REGISTRO POR PUESTOS FRONTERIZOS

Entre los puestos fronterizos franceses con más de medio millón de viajeros destacan Behobia con 2.859.449 (36,1 % de aumento), Dancharinea con 944.791 (46,8 %), Irún con 2.100.315 (14,4 %), La Junquera con 5.512.377 (22,1 %), Les con 813.909 (33,0 %) y Seo de Urgel con 978.650 (62,7 %), todos por carretera e Irún con 832.148 (4,8 %) y Port-Bou con 661.280 (18,3 %) por ferrocarril.

En cuanto a la frontera portuguesa merecen citarse Ayamonte con 758.812 (15,7 %), Fuentes de Oñoro con 1.061.680 (71,0 %) y Tuy con 828.735 (-0,9 %), todos por carretera.

Por último en la frontera marroquí figura en primer lugar el puesto de Ceuta-Tarajal con 1.183.513 (19,8 %).

Frontera	Puesto fronterizo	Año 1972	Año 1971	Variación 1972/71 %
Francia		17.308.229	13.542.186	27,8
	Behobia (1)	2.859.449	2.100.568	36,1
	Canfranc (1)	443.162	285.642	55,1
	Dancharinea (1)	944.791	643.795	46,8
	El Portillón-Bosost (1)	267.442	180.609	48,1
	Irún (1)	2.100.315	1.835.698	14,4
	Irún (2)	832.148	794.199	4,8
	La Junquera (1)	5.512.377	4.516.339	22,1
	Les (1)	813.909	611.737	33,0
	Port-Bou (1)	566.991	522.575	8,3
	Port-Bou (2)	661.280	559.120	18,3
	Puigcerdá (1)	566.733	352.057	61,0
	Sallent de Gállego (1)	269.440	129.306	108,4
	Seo de Urgel (1)	978.650	601.404	62,7
	Varcarlos (1)	261.660	232.102	12,7
Otros	229.882	177.035	29,9	
Marruecos		1.206.518	1.014.239	19,0
	Ceuta-Tarajal (1)	1.138.513	950.212	19,8
	Melilla-Beni-Enzar (1)	68.005	64.027	6,2
Portugal		4.260.197	3.509.502	21,4
	Ayamonte (1)	758.812	656.126	15,7
	Badajoz-Caya (1)	508.705	396.313	28,4
	Feces de Abajo-Verín (1)	157.771	138.722	13,7
	Fuentes de Oñoro (1)	1.061.680	620.732	71,0
	Fuentes de Oñoro (2)	326.893	321.447	1,7
	Rosal de la Frontera (1)	172.448	140.003	23,2
	Tuy (1)	826.735	836.526	-0,9
	Valencia de Alcántara (1)	89.618	93.891	-4,6
	Otros	355.535	305.742	16,3
Fronteras terrestres		22.774.944	18.065.927	26,1

(1) Carretera, (2) Ferrocarril.

PROCEDENCIA DE LOS VISITANTES

En 1972 hay que resaltar el incremento total de visitantes en un 21,5 % sobre 1971, (es decir 5.748.435 más). Todos los continentes han aumentado sensiblemente su participación en tal aumento.

Sin embargo, el incremento mayor procede, como era de esperar, de las áreas económicas más desarrolladas, destacando la C.E.E. con un 64,8 %, el Benelux con un 5,9 % y U.S.A. con un 4,5 %.

PROCEDENCIA DE LOS VISITANTES POR AREAS ECONOMICAS

	1972	1971	Variación 1972/71 %	Participación en % sobre el total de visi- tantes en 1972
C.E.E	21.067.368	17.321.116	21,6	64,8
Países Escan- dinavos.	1.212.722	1.075.522	12,8	3,7
BENELUX	1.933.953	1.736.329	11,4	5,9
COMECON	54.710	54.345	0,7	0,2
U.S.A.	1.449.150	1.161.968	24,7	4,5



Entrados	Año 1972	Año 1971	Variación 1972/71 %
Total Europa	27.282.859	22.229.518	22,7
Alemania R.F	3.297.779	2.823.783	16,8
Austria	112.531	100.334	12,2
Bélgica	864.383	702.654	23,0
Dinamarca	427.479	373.068	14,6
Finlandia	99.532	84.960	17,2
Francia	11.233.080	8.555.271	31,3
Holanda	1.047.382	1.015.278	3,2
Inglaterra	3.600.257	3.261.591	10,4
Irlanda	96.793	84.850	14,1
Italia	478.027	486.224	-1,7
Noruega	146.643	123.517	18,7
Países del Este	54.710	54.345	0,7
Portugal	4.561.816	3.401.894	34,1
Suecia	539.068	493.977	9,1
Suiza	564.905	514.633	9,8
Otras	158.474	153.139	3,5
Total América	1.970.182	1.657.133	18,9
Argentina	66.185	82.858	-20,1
Brasil	56.659	55.556	2,0
Canadá	194.075	138.376	40,3
EE. UU.	1.449.150	1.161.968	24,7
Méjico	38.976	39.432	-1,2
Otras	165.137	178.943	-7,7
Total Asia	124.161	97.736	27,0
Japón	52.717	40.622	29,8
Otras	71.444	57.114	25,1
Total Africa	1.507.401	1.243.137	21,3
Marruecos	1.368.745	1.123.774	21,8
Sudáfrica	47.951	38.806	23,6
Otras	90.705	80.557	12,6
Total Oceanía	93.565	74.062	26,3
Apátridas	19.209	18.031	6,5
Total extranjeros	30.997.377	25.319.617	22,4
Españoles residen- tes en el extranjero	1.509.214	1.438.539	4,9
Total entrados	32.506.591	26.758.156	21,5

ESPAÑOLES SALIDOS AL EXTRANJERO

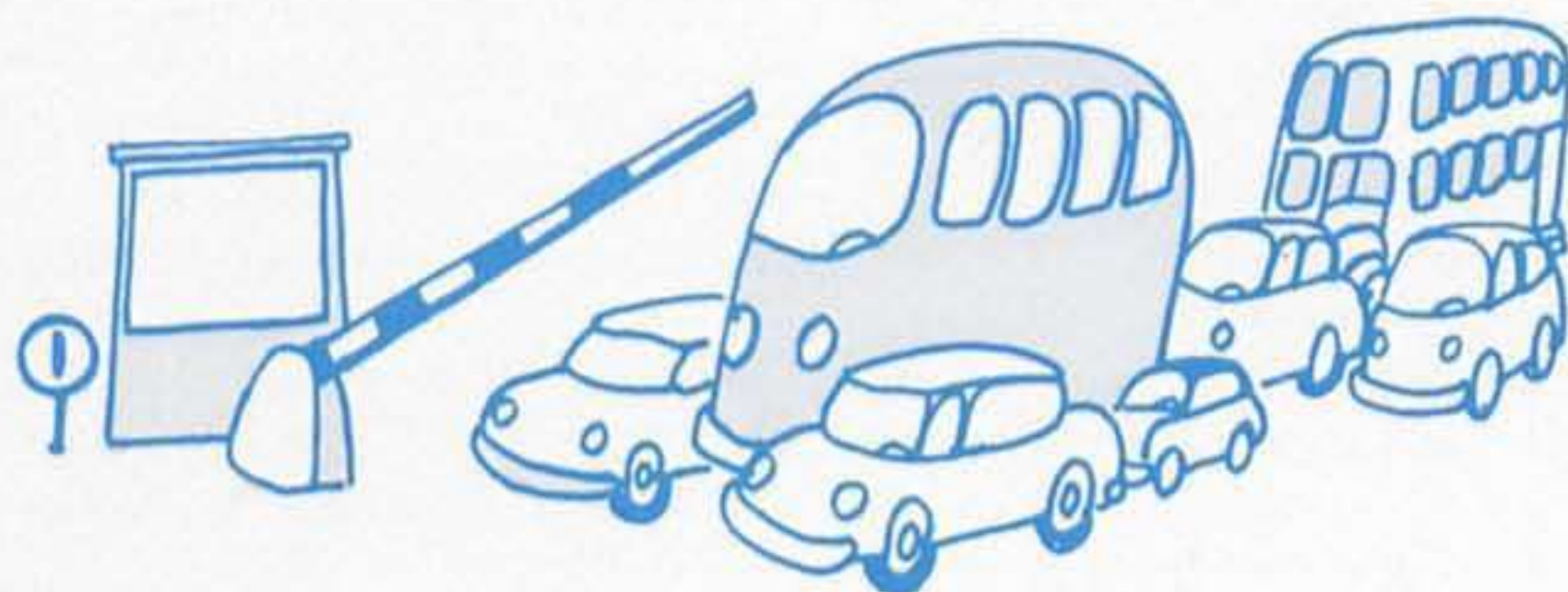
CIFRAS ESTIMADAS DE ENERO DE 1973

En el mes de Enero se ha estimado que salieron al extranjero 308.431 españoles que frente a los 286.913 que lo hicieron en el mismo mes de 1972 representan un aumento del 7,5 %.

	Españoles salidos al extranjero	Variación %
Enero de 1973	308.431	7,5
Enero de 1972	286.913	—
Diferencia en valores absolutos	21.518	

CIFRAS DEFINITIVAS DEL AÑO 1972

En 1972 han salido al extranjero 6.289.465 españoles frente a 5.428.123 con un aumento de 861.342 en valores absolutos y del 15,9 por 100 en términos relativos, respecto a 1971.



Meses	1972	1971	Variación 1972/71 %
Enero	286.913	256.626	11,8
Febrero	253.301	223.602	13,3
Marzo	476.868	322.313	48,0
Abril	497.313	520.120	-4,4
Mayo	491.854	451.993	8,8
Junio	518.831	486.548	6,6
Julio	820.531	618.190	32,7
Agosto	997.848	851.372	17,2
Septiembre	636.770	604.680	5,3
Octubre	447.688	430.650	4,0
Noviembre	421.897	337.273	25,1
Diciembre	439.651	324.756	35,4
Total	6.289.465	5.428.123	15,9

MEDIOS DE TRANSPORTE UTILIZADOS

CIFRAS ESTIMADAS

Distribuidos según los medios de transporte usados para llegar a España durante el mes de enero de 1973, nuestros visitantes utilizaron en primer lugar la carretera con 624.999 (52,0 % del total), seguida del transporte aéreo con 391.212 (32,5 %), el ferrocarril con 104.271 (8,7 %) y el transporte marítimo con 81.443 (6,8 % restante).

REGISTRO DE VISITANTES LLEGADOS POR MEDIOS DE TRANSPORTE

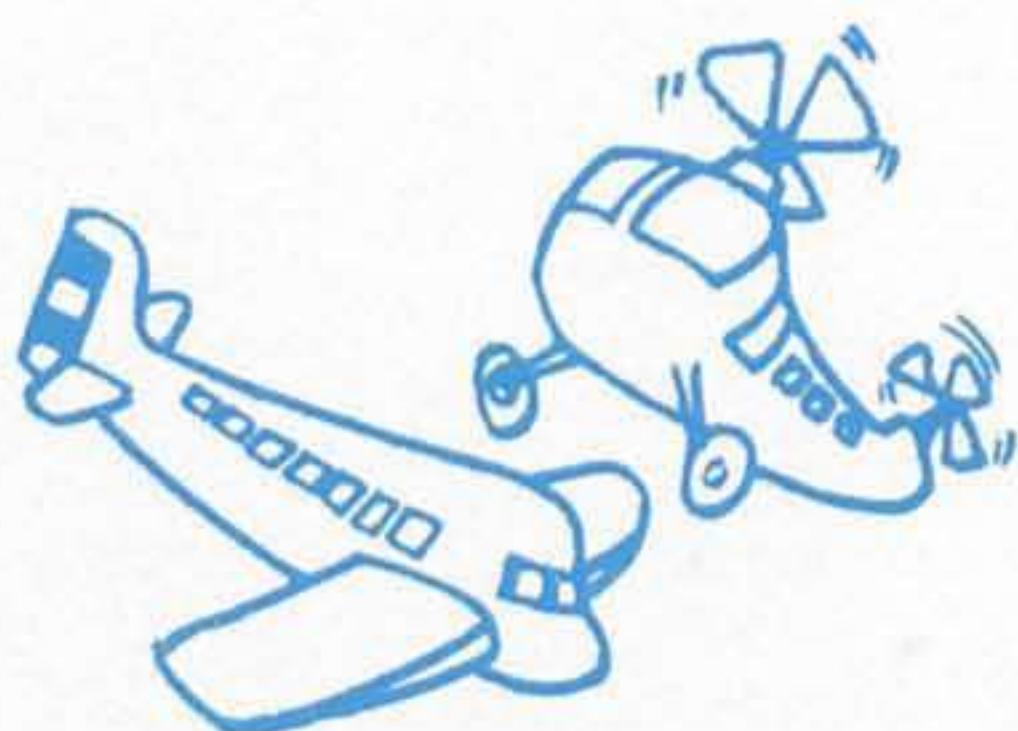
	Enero 1973	Enero 1972	Variación 1973/72 %	Enero 1973 Porcentaje sobre el total de visitantes
Por aeropuertos	391.212	361.889	8,1	32,5
Por carretera	624.999	565.864	10,5	52,0
Por ferrocarril	104.271	102.995	1,2	8,7
Por puertos marítimos	81.443	83.109	-2,0	6,8
Total entrados	1.201.925	1.113.857	7,9	100,0



Entrados	Enero 1973	Enero 1972	Variación 1973/72 %
Extranjeros			
Por aeropuertos	381.137	353.901	7,7
Por carretera	585.808	525.397	11,5
Por ferrocarril	90.140	87.609	2,9
Por puertos marítimos	80.364	81.850	-1,8
Total	1.137.449	1.048.757	8,5
Espanoles residentes en el extranjero			
Por aeropuertos	10.075	7.988	26,1
Por carretera	39.191	40.467	-3,2
Por ferrocarril	14.131	15.386	-8,2
Por puertos marítimos	1.079	1.259	-14,3
Total	64.476	65.100	-1,0
Total entrados	1.201.925	1.113.857	7,9

CIFRAS DEFINITIVAS DEL AÑO 1972

En el año 1972 el 24,5 % de nuestros visitantes utilizaron el avión como medio de transporte para venir a España, el 64,1 % la carretera, el 6 % el Ferrocarril y el 5,4 % restante el barco.



	Año 1972	Año 1971	Variación 1972/71 %
Por aeropuertos	7.974.047	7.023.851	13,5
Por carretera	20.841.223	16.281.374	28,0
Por ferrocarril	1.933.721	1.784.553	8,4
Por puertos marítimos	1.757.600	1.668.378	5,3
Total entrados	32.506.591	26.758.156	21,5

Entrados	Año 1972	Año 1971	Variación 1972/71 %
Extranjeros			
Por aeropuertos	7.795.268	6.873.706	13,4
Por carretera	19.895.177	15.406.063	29,1
Por ferrocarril	1.579.242	1.400.389	12,8
Por puertos marítimos	1.727.690	1.639.459	5,4
Total	30.997.377	25.319.617	22,4
Espanoles residentes en el extranjero			
Por aeropuertos	178.779	150.145	19,1
Por carretera	946.046	875.311	8,1
Por ferrocarril	354.479	384.164	-7,7
Por puertos marítimos	29.910	28.919	3,4
Total	1.509.214	1.438.539	4,9
Total entrados	32.506.591	26.758.156	21,5

VOLUMEN DEL TRAFICO AEREO

El conjunto de movimiento de pasajeros (entrados y salidos) en los aeropuertos españoles en 1972, alcanzó la cifra de 31.528.206 de los cuales 13.873.439 pertenecen al tráfico interior y de 17.654.767 al tráfico internacional.

Durante 1972 el valor máximo se alcanzó en Julio con 3.782.500 pasajeros (1.474.696 por tráfico interior y de 2.307.804 por tráfico internacional).

VOLUMEN DEL TRAFICO AEREO POR LOS DIFERENTES AEROPUERTOS EN EL AÑO 1972 POR ZONAS TURISTICAS

	Año 1972		Total año		Variación
	Interior	Internacional	1972	1971	1972/71 %
<i>Zona I. Costa Brava y Costa Dorada</i>	2.214.354	2.425.746	4.640.100	4.125.943	12,5
Barcelona	2.202.975	1.293.182	3.496.157	3.087.594	13,2
Gerona-Brava	11.377	1.031.634	1.043.011	978.128	6,6
Reus	2	100.930	100.932	60.221	67,6
<i>Zona II. Costa del Azahar y Costa Blanca</i>	980.741	1.228.121	2.210.862	1.843.836	19,9
Alicante	357.652	1.185.613	1.543.265	1.245.382	23,9
Murcia	47.385	8.921	56.306	54.046	4,2
Valencia	577.704	33.587	611.291	544.408	12,3
<i>Zona III. Costa del Sol y Costa de la Luz</i>	1.281.337	1.841.268	3.122.605	2.611.663	19,6
Almería	71.189	23.125	94.314	72.191	30,6
Málaga	621.859	1.785.188	2.407.047	2.007.626	19,9
Melilla	29.515	—	29.515	28.258	3,7
Sevilla	558.774	32.955	591.729	503.388	17,5
<i>Zona IV. Cornisa Cantábrica y Rías Gallegas</i>	727.251	131.707	858.958	704.263	22,0
Asturias	134.584	10.070	144.654	118.698	21,9
Bilbao	253.392	65.352	318.744	250.114	27,4
La Coruña	60.022	12.611	72.633	71.557	1,5
San Sebastián	59.252	301	59.553	57.487	3,6
Santiago	185.710	43.264	228.974	169.078	35,4
Vigo	34.291	109	34.400	37.329	-7,9
<i>Zona V. Pirenaica</i>	76.423	6.448	82.871	75.053	10,4
Zaragoza	—	—	—	—	—
<i>Zona VI. Islas Baleares</i>	1.666.072	7.024.461	8.690.533	7.613.087	14,2
Ibiza	319.899	1.041.147	1.361.046	1.182.082	15,1
Menorca	172.527	200.333	372.860	285.395	30,6
Palma	1.173.646	5.782.981	6.956.627	6.145.610	13,2
<i>Zona VII. Islas Canarias</i>	3.058.166	2.140.541	5.198.707	4.291.595	21,1
Fuerteventura	118.463	—	118.463	90.441	31,0
Lanzarote	338.202	48.742	386.944	309.747	24,9
La Palma	144.937	—	144.937	132.987	9,0
Las Palmas	1.414.661	1.310.578	2.725.239	2.183.564	24,8
Tenerife	1.041.903	781.221	1.823.124	1.574.856	15,8
<i>Zona VIII. Madrid</i>	3.617.381	2.854.974	6.472.355	5.404.958	19,7
<i>Zona IX. Lagos de Castilla</i>	—	—	—	—	—
Otros aeropuertos	249.714	1.501	251.215	199.742	25,8
Total	13.873.439	17.654.767	31.528.206	26.870.140	17,3

Fuente: Subsecretaría de Aviación Civil (Avance estadístico de los pasajeros entrados y salidos).

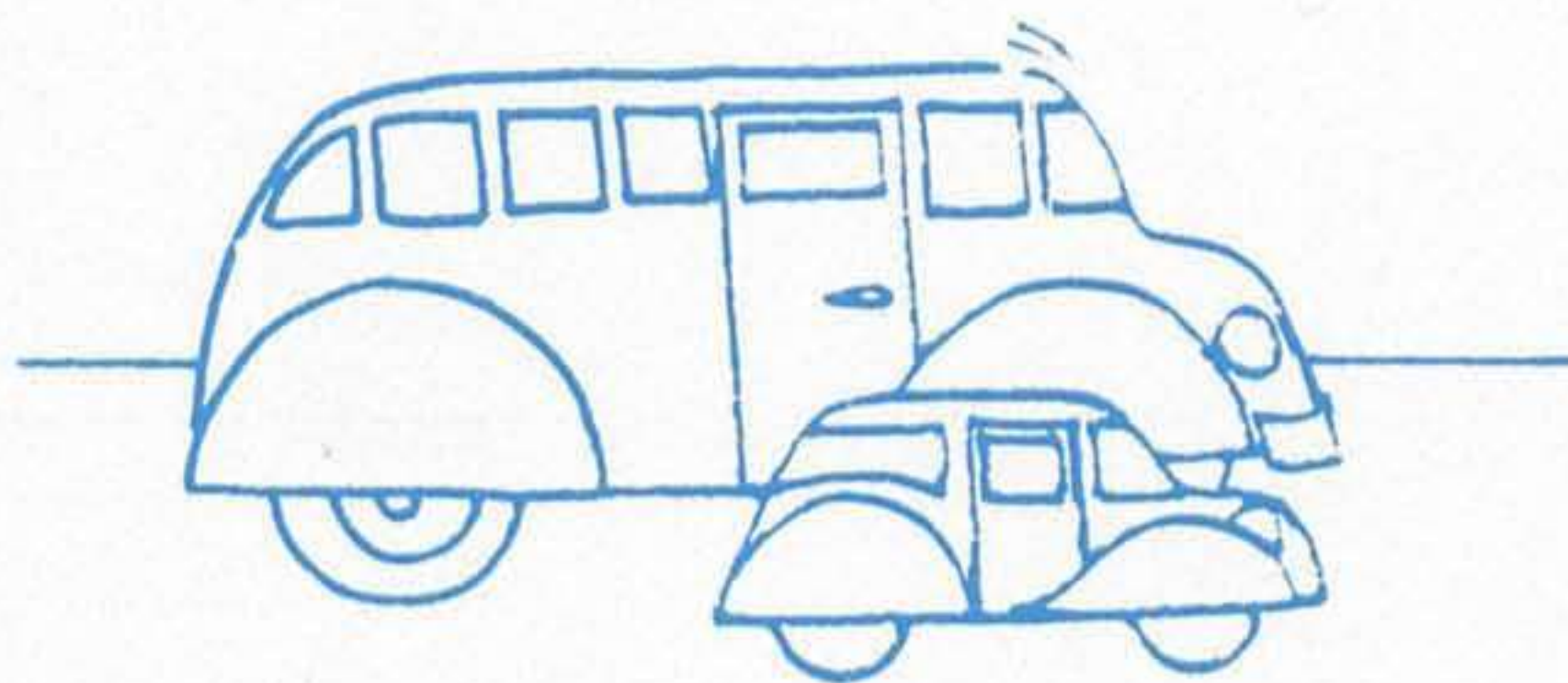
REGISTRO DE ESPAÑOLES SALIDOS AL EXTRANJERO POR MEDIOS DE TRANSPORTE

CIFRAS ESTIMADAS

	Enero 1973	Enero 1972	Variación 1973/72 %
Aeropuertos	29.979	28.765	4,2
Carreteras	249.886	229.568	8,9
Ferrocarril	16.932	18.072	-6,3
Puertos marítimos	2.675	2.125	25,9
Total	299.472	278.530	7,5
Autorizados 24 horas	8.959	8.383	6,9
Total Salidos	308.431	286.913	7,5

CIFRAS DEFINITIVAS DEL AÑO 1972

Datos definitivos	Año 1972	Año 1971	Variación 1972/71 %
Aeropuertos	330.439	310.718	6,3
Carreteras	5.305.706	4.340.744	22,2
Ferrocarril	344.492	466.621	-26,2
Puertos marítimos	53.223	45.533	16,9
Total	6.033.860	5.163.616	16,9
Autorizados 24 horas	255.605	264.507	-3,4
Total salidos	6.289.465	5.428.123	15,9



VOLUMEN DEL TRAFICO AEREO INTERNACIONAL EN EL AÑO 1972 POR ZONAS TURISTICAS

Zonas	Regular	Charter	Total	Porcentaje de la zona sobre el total
I	971.674	1.454.072	2.425.746	13,7
II	75.095	1.153.026	1.228.121	7,0
III	377.999	1.463.269	1.841.268	10,4
IV	62.662	69.045	131.707	0,7
V	—	6.448	6.448	0,1
VI	584.263	6.440.198	7.024.461	39,8
VII	327.908	1.812.633	2.140.541	12,1
VIII	2.651.240	203.734	2.854.974	16,2
Otros aeropuertos	—	1.501	1.501	—
Total	5.050.841	12.603.926	17.654.767	100,0

PRINCIPALES AEROPUERTOS EN CUANTO A RECEPCION DE PASAJEROS EN VUELOS CHARTER (Tráfico Internacional) EN EL AÑO 1972

Aeropuertos	Número de pasajeros	Porcentaje del aeropuerto sobre el total
Palma	5.241.805	41,6
Málaga	1.416.180	11,2
Alicante	1.136.285	9,0
Las Palmas	1.038.430	8,3
Gerona C. Brava	1.025.194	8,1
Ibiza	1.007.229	8,0
Tenerife	725.461	5,8
Otros	1.013.342	8,0
Total	12.603.926	100,0

Fuente: Subsecretaría de Aviación Civil (Avance estadístico de los pasajeros entrados y salidos).

CAPACIDAD HOTELERA Y EXTRAHOTELERA

Al finalizar el mes de Enero de 1973 el número de establecimientos hoteleros y extrahoteleros alcanza la cifra de 223.028 que supone un aumento del 4,2 % con respecto al mes de Diciembre de 1972.

El número de plazas disponibles es de 1.796.372 con un aumento de 42.181 en valores absolutos y del 2,4 % en términos relativos

RESUMEN DE LA CAPACIDAD HOTELERA Y EXTRAHOTELERA EN EL MES DE ENERO DE 1973

Plazas

Categoría	Enero 1973	Mes anterior	Nuevas plazas	Variación %
Hoteles, hostales y pensiones de estrellas	664.075	657.693	6.382	1,0
Fondas y casas de huéspedes	136.128	136.128	—	—
Capacidad hotelera	800.203	793.821	6.382	0,8
Apartamentos censados	788.090	752.291	35.799	4,8
Campings	208.079	208.079	—	—
Capacidad extrahotelera	996.169	960.370	35.799	3,7
Total de plazas	1.796.372	1.754.191	42.181	2,4

Establecimientos

Categoría	Enero 1973	Mes anterior	Nuevos establecimientos	Variación %
Hoteles, hostales y pensiones de estrellas.	9.066	9.044	22	0,2
Fondas y casas de huéspedes	12.430	12.430	—	—
Capacidad hotelera	21.496	21.474	22	0,1
Apartamentos censados	201.021	192.072	8.949	4,7
Campings	511	511	—	—
Capacidad extrahotelera	201.532	192.583	8.949	4,6
Total de establecimientos	223.028	214.057	8.971	4,2

En el transcurso del período Abril de 1971 a Enero de 1973 han sido incorporados a las estadísticas de control del Ministerio de Información y Turismo 167.994 apartamentos turísticos con 657.396 plazas.

CAPACIDAD HOTELERA Y EXTRAHOTELERA AL FINALIZAR EL MES DE ENERO POR ZONAS TURISTICAS

	Hoteles, hostales y pensiones	Fondas y casas de huéspedes	Capacidad hotelera	Apartamentos turísticos	Campings	Capacidad extrahotelera	Total plazas
I Costa Brava y Costa Dorada	142.442	23.751	166.193	258.088	118.193	376.281	542.474
II Costa del Azahar y Costa Blanca	62.293	12.225	74.518	155.963	37.362	193.325	267.843
III Costa del Sol y Costa de la Luz	69.689	20.908	90.597	165.620	16.312	181.932	272.529
IV Cornisa Cantábrica y Rías Gallegas	55.633	32.048	87.681	31.933	18.713	50.646	138.327
V Pirenaica	25.077	8.090	33.167	7.480	6.645	14.125	47.292
VI Islas Baleares	200.746	4.205	204.951	65.592	674	66.266	271.217
VII Islas Canarias	44.594	2.615	47.209	77.724	400	78.124	125.333
VIII Madrid y su contorno monumental y artístico	53.285	24.886	78.171	23.096	7.920	31.016	109.187
IX Lagos de Castilla	10.316	7.400	17.716	2.594	1.860	4.454	22.170
Total	664.075	136.128	800.203	788.090	208.079	996.169	1.796.372





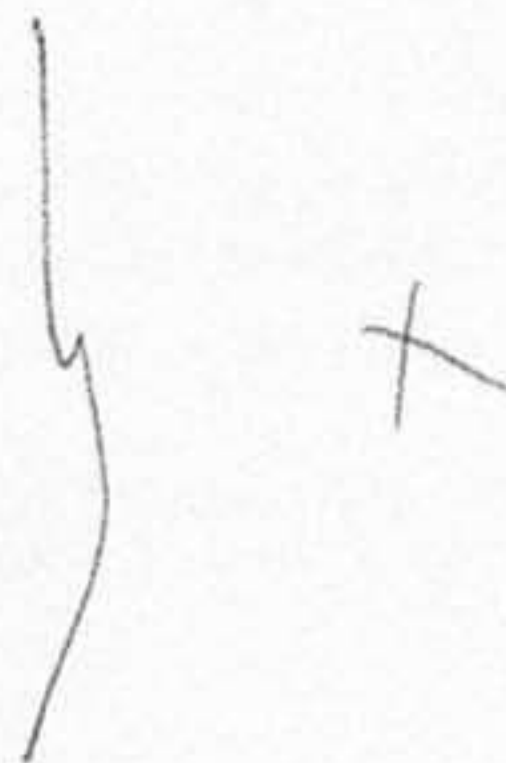
PLAZAS

SERIE RETROSPECTIVA

Año	Hoteles, hostales y pensiones			Casas de huéspedes			Camping			Apartamentos		
	N.º plazas	Nuevas plazas	Variación %	N.º plazas	Nuevas plazas	Variación %	N.º plazas	Nuevas plazas	Variación %	N.º plazas	Nuevas plazas	Variación %
1960	150.821	—	—	—	—	—	25.249	—	—	—	—	—
1969	465.386	30.965	7,1	—	—	—	171.195	15.136	9,7	114.902	13.394	13,2
1970	545.798	80.412	17,3	135.797 (1)	—	—	190.820	19.625	11,5	121.167	6.265	5,5
1971	612.338	66.540	12,2	135.971	174	0,1	203.419	12.599	6,6	372.412 (2)	251.245	207,4
1972	657.693	45.355	7,4	136.128	157	0,1	208.079	4.660	2,3	752.291	379.879	102,0

RESUMEN DE LA CAPACIDAD RECEPTIVA

Año	Total plazas	Nuevas plazas	Variación %
1960	176.090	—	—
1969	751.483	59.495	8,6
1970	993.582	242.099	32,2
1971	1.324.140	330.558	33,3
1972	1.754.191	430.051	32,5



(1) Por primera vez se incluyen Casas de huéspedes en establecimientos hoteleros

(2) En el transcurso de los años 1971 y 1972 han sido incorporados a las estadísticas de control del Ministerio de Turismo 243.718 y 377.879 plazas que corresponden a apartamentos turísticos anteriormente no declarados.

ZONAS TURISTICAS

-
- Zona I Costa Brava y Costa Dorada (Barcelona, Gerona y Tarragona).
- Zona II Costa del Azahar y Costa Blanca (Levante). (Albacete, Alicante, Castellón, Murcia, Teruel y Valencia).
- Zona III Costa del Sol y Costa de la Luz (Andalucía). (Almería, Cádiz, Ceuta, Córdoba, Granada, Huelva, Jaén, Málaga, Melilla y Sevilla).
- Zona IV Cornisa Cantábrica y Rías Gallegas (Norte). (Alava, Asturias, Burgos, Guipúzcoa, La Coruña, León, Logroño, Lugo, Orense, Palencia, Pontevedra, Santander y Vizcaya).
- Zona V Pirenaica (Huesca, Lérida, Navarra y Zaragoza).
- Zona VI Islas Baleares
- Zona VII Islas Canarias (Las Palmas y Santa Cruz de Tenerife).
- Zona VIII Madrid y su contorno monumental y artístico. (Avila, Ciudad Real, Cuenca, Guadalajara, Madrid, Segovia, Soria y Toledo).
- Zona IX Lagos de Castilla (Occidental). (Badajoz, Cáceres, Salamanca, Valladolid y Zamora).
-

INGRESOS Y PAGOS POR TURISMO



Los ingresos estimados por turismo en el mes de Enero de 1973 se cifran en 172,72 millones de dólares, con aumento del 16,0 por 100 respecto del mismo mes de 1972. Los pagos por turismo exterior se calculan en 12,77 millones de dólares con aumento del 26,3 por 100.

El saldo neto sería del orden de los 159,95 millones de dólares, con aumento del 15,2 por 100.

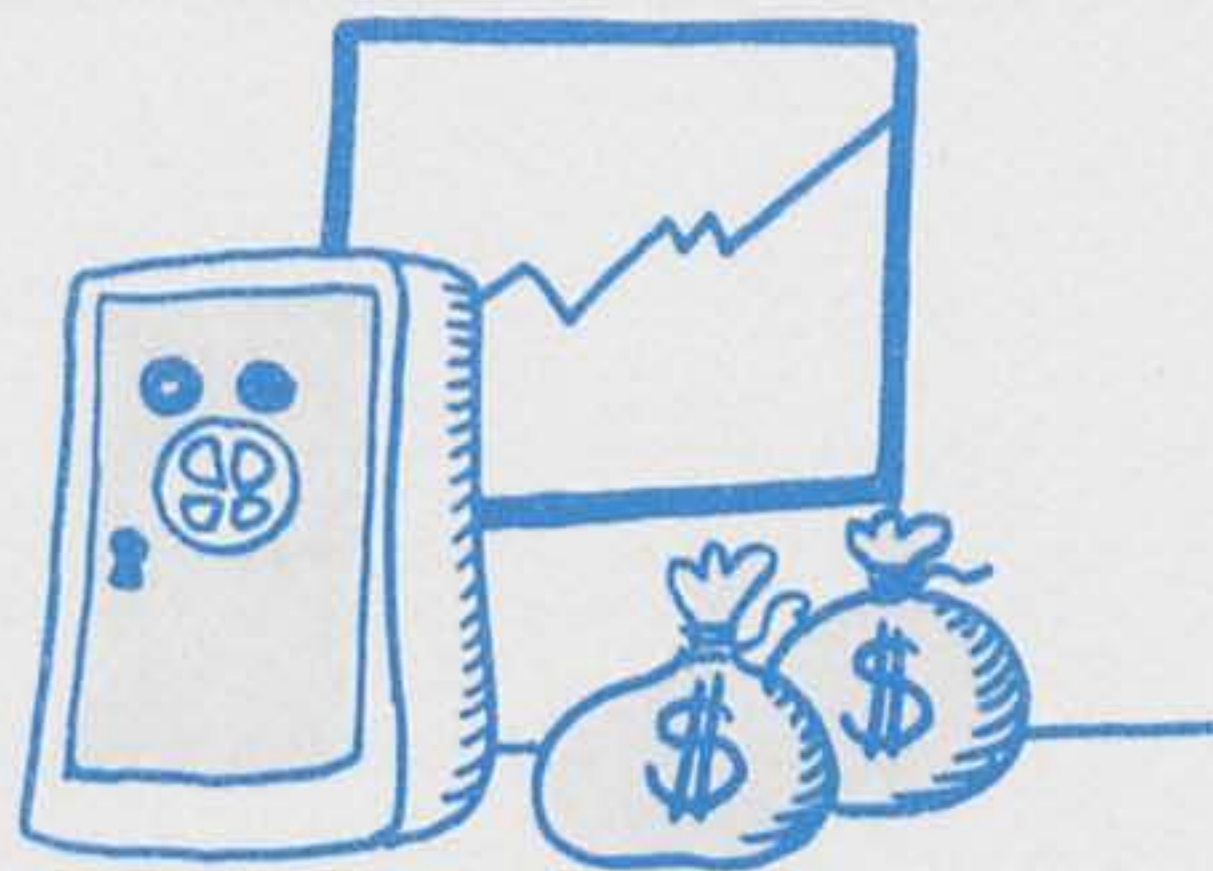
	Ingresos			Pagos			Saldo		
	1973	(2) 1972	Variación 1973/72 %	1973	1972	1973/72 %	Variación 1973	1972	Variación 1973/72 %
Enero (1)	172,72	148,93	16,0	12,77	10,11	26,3	159,95	138,82	15,2
Febrero		127,09			9,62			117,47	
Marzo		134,75			13,27			121,48	
Abril		170,42			14,73			155,69	
Mayo		180,65			13,33			167,32	
Junio		282,46			15,93			266,53	
Julio		339,13			18,03			321,10	
Agosto		368,74			21,33			347,41	
Septiembre		267,29			18,73			248,56	
Octubre		239,80			22,30			217,50	
Noviembre		184,19			16,23			167,96	
Diciembre		164,15			16,80			147,35	
Total		2.607,60			190,41			2.417,19	

(1) Los ingresos y pagos por turismo correspondientes al mes de Enero de 1973 han sido estimados por la Oficina Técnica de la Dirección General de Promoción del Turismo.

(2) Cálculo efectuado sobre las cifras facilitadas por el Instituto Español de Moneda Extranjera en el año 1972, teniendo en cuenta que se han incluido 120,99 millones de dólares de la partida "Ingresos menores de 250 dólares" que deben corresponder a ingresos por turismo.

LA INDUSTRIA TURISTICA EN CIFRAS

Evolución de los ingresos y gastos (en millones de dólares)



Indice de evolución de los ingresos por turismo
Año 1960 = 100

Año	Indice	Año	Indice
1960	100	1966	384
1961	130	1967	380
1962	173	1968	398
1963	229	1969	442
1964	310	1970	567
1965	390	1971	693
		1972	879

SERIE RETROSPECTIVA

Año	Ingresos	Variación %	Pagos	Variación %	Saldo	Variación %
1960	296,5	—	50,0	—	246,5	—
1969	1.310,7	11,2	86,0	14,1	1.224,7	11,0
1970	1.680,8	28,2	113,1	31,5	1.567,7	28,0
1971	2.054,5	22,2	136,2	20,4	1.918,3	22,4
1972	2.607,6	26,9	190,4	39,8	2.417,2	26,0