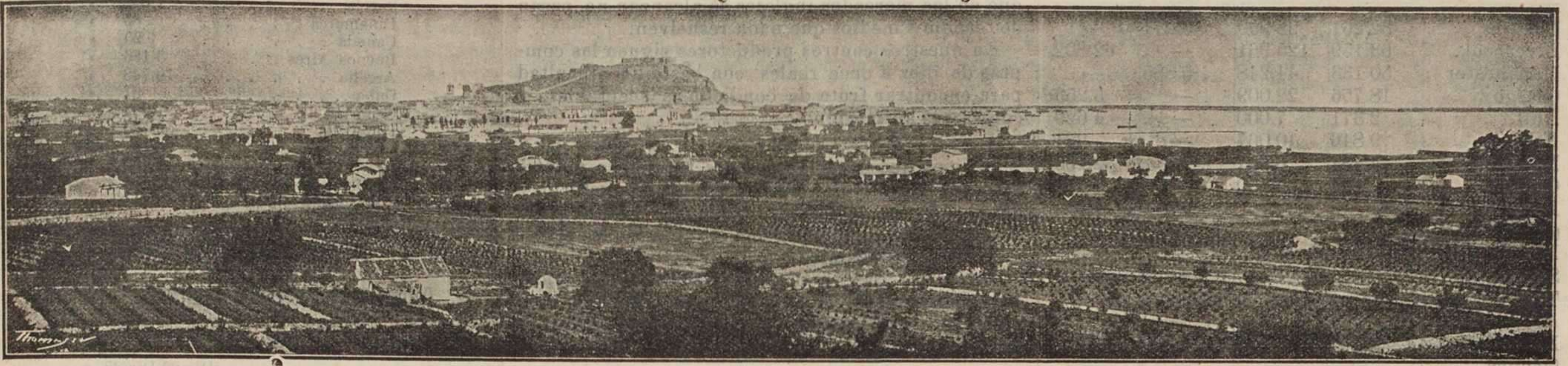


Exportación de Uva Valenciana



Año XXI.

Denia, Jueves 29 de Julio de 1915

Núm. 2.046.

PRECIOS DE SUSCRIPCIÓN

DENIA, al año 15 pesetas. INGLATERRA, al año £ 1.
FUERA, > > 20 > > FRANCIA, > > 25 francos.

Pago adelantado.—No se admiten suscripciones por menos de un año

REDACCION Y ADMINISTRACIÓN

—Calle del Marqués de Campo, núm. 15.—DENIA—

ANUNCIOS A PRECIOS CONVENCIONALES

Exportación de uva Exportation of grapes

FECHA	VAPORES	Puerto de embarque	DESTINO	BARRILES	CAJAS
Date	Steamers	Loading port	Destination	Barrels	Cases
21/7	Córdoba	Valencia	Buenos Aires	—	758
TOTAL...				—	758

No fué el vapor «Mina» sino el «Córdoba» el que cargó las 758 cajitas de uva para Buenos Aires; errata involuntaria que dejamos hoy subsanada reproduciendo de nuevo el precedente estado.

Resumen comparativo hasta el día 28 de Julio de 1915 Statistical summary till the 28th July 1915

Destinations	Season 1915	Season 1914	Difference	Difference
	Barrels	Barrels	in 1915	in 1914
Destino	Cosecha de 1915	Cosecha de 1914	Diferencia a favor de 1915	Diferencia a favor de 1914
	Barriles	Barriles	Barrels	Barrels
Londres . . .	—	3 786	—	3 786
Liverpool . . .	—	5 706	—	5 706
Glasgow . . .	—	1 287	—	1 287
Hull	—	793	—	793
Bristol	—	—	—	—
Manchester . . .	—	79	—	79
Newcastle . . .	—	—	—	—
Cardiff	—	—	—	—
Hamburgo . . .	—	—	—	—
New York . . .	—	—	—	—
TOTAL	—	11 651	—	11 651

Cajas (cases)

Destinations	Season 1915	Season 1914	Difference	Difference
Destino	Cosecha de 1915	Cosecha de 1914	Diferencia a favor de 1915	Diferencia a favor de 1914
	Barriles	Barriles	Barrels	Barrels
Londres . . .	—	—	—	—
Liverpool . . .	—	—	—	—
Glasgow . . .	—	—	—	—
Hull	—	—	—	—
Bristol	—	—	—	—
Newcastle . . .	—	—	—	—
Manchester . . .	—	—	—	—
Cardiff	—	—	—	—
Hamburgo . . .	—	—	—	—
New York . . .	—	—	—	—
Buenos Aires . .	758	—	758	—
TOTAL	758	—	758	—

A. JIMENEZ & SONS

65, FENCHURCH STREET,
LONDRES, E. C.

Consignaciones de toda clase de frutas y anticipos

Dirección telegráfica: «JIMENEZ» LONDON.

Representante en DENIA

MATEO MAHIQUES

La casa JOSÉ DOMENECH, Denia

COTIZA MADERAS SUPERIORES

Cajas de una arroba . . . ptas. 1'25

Cajas de media arroba . . » 1'40

Cajas lechos una arroba . . » 1'25

Condiciones especiales para contratos de importancia

El clima de Denia

Observaciones meteorológicas durante el mes de Julio de 1915, a las 9 de la mañana

Día	TERMOMETRO		Barómetro	Viento	Estado de la atmósfera	Estado del mar	Higrómetro
	Máxima	Mínima					
22	27	21	760	SE.	Variable	Calma	60
23	37	23	760	O.	id.	id.	36
24	32	24	760	SO.	Despejado	id.	50
25	31	21	758	SE.	id.	Calma	55
26	33	23	759	SE.	id.	id.	56
27	30	23	759	SE.	id.	id.	54
28	27	20	760	NE.	Nublado	Picada	60

FABRELINE

SERVICIO RÁPIDO



El vapor **E. Vinizelos** para New York *directo*, cargará en Gandía del 31 del corriente al 1.º de Agosto.

Se necesita pedir cabida.

Consignatario: R. Bertó Roig. — Denia.

SE VENDE

un MOTOR a gas rico, de ocho caballos de fuerza, sistema «OTTO» de Crossley.

Se dará con ventaja.

Informarán en esta redacción.

WEEKLY LIST OF FRUIT EXPORTED

WEEK ENDING JULY 24th

EXPORTACIÓN DE FRUTAS Y HORTALIZAS

por los puertos de Valencia, Castellón, Burriana, Gandía y Denia.

Semana del 18 al 24 de Julio de 1915

PARA LONDRES

Día 23.—El Rhea, con 2.140 cajas de cebolla, 2.321 de tomate y 3.154 de melones.

Día 24.—El San Leandro, con 38 cajas de naranja, 1.780 de cebolla, 250 de tomate y 1.854 de melones.

Total: 38 cajas de naranja, 3.920 de cebolla, 2.571 de tomate y 5.008 de melones.

PARA LIVERPOOL

Día 18.—El Vinifreda, con 125 cajas de naranja, 6.365 de cebolla, 3.253 de tomate y 2.938 de melones.

PARA MANCHESTER

Día 22.—El Oakmere, con 8.944 cajas de cebolla, 107 de tomate y 958 de melones.

PARA GLASGOW

Día 18.—El Alhama, con 156 cajas de naranja, 4.618 de cebolla, 340 de tomate y 4.088 de melones.

PARA BRISTOL

Día 23.—El Segontian, con 568 cajas de cebolla, 555 de tomate y 868 de melones.

PARA MARSELLA

Día 24.—El Barceló, con 200 cajas de cebolla.

PARA BUENOS AIRES

Día 18.—El Infanta Isabel, con 200 cajas de cebolla.

Día 22.—El Pampa, con 1.500 cajas de cebolla y 25 de tomate.

Total: 1.700 cajas de cebolla y 25 de tomate.

NARANJA (Oranges)

En la anterior semana se exportaron 319 cajas.

Resumen comparativo hasta el día 24 de Julio de 1915 Statistical summary till the 24th July 1915

Destinations	Season 1914-15	Season 1913-14	Difference	Difference
	Cases	Cases	in 1914-15	in 1913-14
Destino	Temporada 1914-15	Temporada 1913-14	Diferencia a favor de 1914-15	Diferencia a favor de 1913-14
	Cajas	Cajas	Cajas	Cajas
Londres . . .	1.110.100	747.725	362.375	—
Liverpool . . .	808.041	708.170	99.871	—
Manchester . . .	502.406	348.365	154.041	—
Glasgow	278.190	208.879	69.311	—
Hull	426.049	352.379	73.670	—
Bristol	230.449	176.217	54.232	—
New castle . . .	112.535	122.673	—	10.138
Cardiff	155.167	97.131	58.036	—
Otros puntos Inglaterra . . .	—	—	—	—
Hamburgo . . .	—	1.197.965	—	1.197.965
Bremen	—	122.093	—	122.093
Colonia	—	—	—	—
Trieste	—	50.505	—	50.505
Amberes	—	274.398	—	274.398
Gothenburgo . . .	40.948	11.119	29.829	—
Christianía . . .	105.513	59.776	45.737	—
Stockolmo . . .	19.763	8.258	11.505	—
Copenhague . . .	142.151	15.800	126.351	—
Amsterdam . . .	366.451	325.544	40.907	—
Rotterdam . . .	74.420	72.099	2.321	—
Francia	34.366	10.719	23.647	—
Oneglia	11.199	—	11.199	—
Génova	142.578	—	142.578	—
Buenos Aires . . .	42.946	—	42.946	—
Montevideo . . .	5.397	—	5.397	—
Santos	186	—	186	—
New York	8.608	—	8.608	—
TOTAL	4.617.563	4 909 815	—	292.252

CEBOLLA (Onions)

El total de cajas exportadas al Reino Unido, durante la pasada semana, ascendió a 26.315, contra 8.445 en igual semana de 1914.

EXPORTACION DE PASA VALENCIANA

Resumen comparativo hasta el día 24 de Julio de 1915
Statistical summary till the 24th July 1915

Destinations — Destino	Season 1915-16	Season 1914-15	Difference in 1915-16	Difference in 1914-15
	Cases	Cases	Cases	Cases
Temporada 1915-16	Temporada 1914-15	Diferencia a favor de 1915-16	Diferencia a favor de 1914-15	
Cajas	Cajas	Cajas	Cajas	
Londres . . .	32.261	28.990	3.271	—
Liverpool . . .	63.159	125.961	—	62.802
Manchester . . .	50.133	44.248	5.885	—
Glasgow . . .	18.756	22.009	—	3.253
Hull . . .	2.371	7.000	—	4.629
Bristol . . .	9.846	10.067	—	221
Newcastle . . .	4.484	6.647	—	2.163
Cardiff . . .	2.804	5.590	—	2.786
Leith . . .	—	—	—	—
Otros puntos de Inglaterra	—	—	—	—
Hamburgo . . .	—	—	—	—
Suecia . . .	—	—	—	—
Trieste . . .	—	—	—	—
Amsterdam . . .	—	—	—	—
Marsella . . .	2.400	—	2.400	—
Génova . . .	—	—	—	—
Buenos Aires . . .	2.600	—	2.600	—
Estados Unidos de América	4.175	—	4.175	—
Total cajas.	192.989	250.512	—	57.523
Liverpool . . .	—	—	—	—
EE. UU. . .	32.974	75.883	—	42.909
Canadá . . .	—	—	—	—
Total jaulas	32.974	75.883	—	42.909

Acaba la campaña de cebolla babosa sin que se haya conseguido alcanzar en sus postrimerías alguna compensación en los mercados consumidores.

Con los embarques de la semana actual queda ya finalizada, pues en no pequeña parte las cajas salidas desde el sábado anterior son de la de grano, cuyos envíos han comenzado. Se paga a 3 rs. arroba.

TOMATES (Tomatoes)

Los embarques de la pasada semana ascendieron a 6.851 bultos, contra 15.481 en la correspondiente semana de 1914.

Resumen comparativo hasta el día 24 de Julio de 1915
Statistical summary till the 24th July 1915

Destinations — Destino	Season 1915	Season 1914	Difference in 1915	Difference in 1914
	Bundles	Bundles	Bundles	Bundles
Cosecha de 1915	Cosecha de 1914	Diferencia a favor de 1915	Diferencia a favor de 1914	
Bultos	Bultos	Bultos	Bultos	
Londres . . .	42.291	44.176	—	1.885
Liverpool . . .	41.127	39.738	1.389	—
Manchester . . .	1.916	3.658	—	1.742
Glasgow . . .	422	600	—	178
Hull . . .	1.109	3.834	—	2.725
Bristol . . .	9.420	8.421	999	—
Newcastle . . .	1.368	3.850	—	2.482
Cardiff . . .	313	1.865	—	1.552
Buenos Aires . . .	25	—	25	—
Total.	97.991	106.142	—	8.151

Pocas son las salidas de la semana en lo que al tomate hace referencia, y con ella puede afirmarse termina la campaña, que se ha desenvuelto este año de una manera monótona y sosa, sin pena ni gloria, como vulgarmente se dice, si bien si se hiciera un análisis, daría por resultado mayor cantidad de pena que de gloria, por efecto de la condición del tomate, especialmente en los comienzos, que es cuando suelen obtenerse de ordinario mejores resultados.

MELONES (Melons)

En la anterior semana se exportaron 13.860 cajas, contra 21.165 en igual semana de 1914.

Resumen comparativo hasta el día 24 de Julio de 1915
Statistical summary till the 24th July 1915

Destinations — Destino	Season 1915	Season 1914	Difference in 1915	Difference in 1914
	Cases	Cases	Cases	Cases
Cosecha de 1915	Cosecha de 1914	Diferencia a favor de 1915	Diferencia a favor de 1914	
Cajas	Cajas	Cajas	Cajas	
Londres . . .	13.281	22.944	—	9.663
Liverpool . . .	4.485	15.904	—	11.419
Manchester . . .	1.537	831	706	—
Glasgow . . .	6.191	9.000	—	2.809
Hull . . .	—	2.024	—	2.024
Bristol . . .	1.218	1.973	—	755
Newcastle . . .	—	1.200	—	1.200
Cardiff . . .	28	700	—	672
Leith . . .	—	—	—	—
Otros puntos Inglaterra	—	—	—	—
Hamburgo . . .	—	—	—	—
Amsterdam . . .	—	—	—	—
Total...	26.740	54.576	—	27.836

Todo parece afectado de influencia maléfica que impide el menor relieve en los negocios fruteros.

El del melón presenta también la característica general de desmayo y a pesar de que la cosecha es como ya llevamos dicho en anteriores números, escasa y de calidad muy endeble, siendo por lo mismo más bien reducidos los embarques, los resultados que en los mercados ingleses se alcanzan no pasan de términos medios que nada resuelven.

En nuestros centros productores siguen las compras de diez a doce reales, con bastante dificultad para encontrar fruta de condiciones aceptables, y con escasa animación.

Dijimos que las plantaciones tardías se mantenían sanas y ofrecían un desarrollo satisfactorio, y desgraciadamente también a ellas les alcanza ya la ruina, habiendo comenzado a arruinarlas las enfermedades criptogámicas.

Está visto, que un año que se presentaba agrícolamente inmejorable para todas las cosechas, va a terminar calamitosamente, sin excepción para ninguna de ellas.

ALMENDRA (Almonds)

La cosecha se presenta en general en nuestra provincia algo escasa, habiendo dado comienzo a la recolección aunque en pequeña escala, en algunas de nuestras comarcas productoras.

Respecto a precios, nada se dice, todo depende del resultado de la recolección.

En Villajoyosa, se ha registrado estos días algún movimiento, haciéndose bastantes contrataciones de almendrán, pero en pequeña cantidad, por estar todavía retraídos los vendedores, llevando algunos de estos a Benisa la almendra en cáscara que es transportada a Alicante ya vendida.

Se cotizan, según clase, de 29 a 30 pesetas para cumplir compromisos del interior.

Siguen en el mismo estado las ventas para el extranjero. Las demandas son escasas y en sus ofertas que son pocas, no se entienden en el precio.

En Reus han subidos los precios de la almendra debido a la fuerte exportación de estos días y a la escasez de existencias.

Las impresiones que se tienen de la nueva cosecha continúan siendo pesimistas, pues sigue el desprendimiento del fruto, reduciéndola más aún.

En Felanitx (Baleares), continúa animado el negocio de almendrán, pagándose a 107'50 los 42'37 kilos.

La almendra con cáscara es también muy solicitada por los acaparadores, habiéndose hecho compras a razón de 40 pesetas hectólitro.

Se atribuye esta mejora de precio a la gran merma que está sufriendo la actual cosecha y a las dificultades para la exportación de dicho fruto que se ha creado Italia con su intervención en la guerra europea.

Leemos en la prensa de Málaga, que la Asociación de labradores de aquella localidad, «La Unión Agrícola», ha inaugurado este año sus almacenes destinados a depósito de los productos agrícolas, habiendo acondicionado espaciosos locales para la almendra, instalando en ellos máquinas seleccionadoras y cuantos utensilios requieren las diferentes manipulaciones de tan apreciado fruto para su exportación al extranjero.

«La Unión Agrícola», admitirá la almendra, no solo de los cosecheros asociados, sino de los cultivadores de dicho artículo, ajenos a dicho organismo, con un aumento de precio sobre el que fijen los especuladores del expresado producto.

Como se puede apreciar por este dato, «La Unión Agrícola», está dispuesta a defender los intereses de los cosecheros, rompiendo con convencionalismos abusivos y perjudiciales.

AVELLANAS (Nuts)

Nótase bastante animación en las operaciones de compra-venta debido a la activa demanda del extranjero, habiendo subido con tal motivo los precios. Las existencias que quedan de la última cosecha son muy reducidas.

Durante la pasada semana se exportaron por el puerto de Tarragona 575 sacos, contra 240 en igual semana de 1914.

CACAHUET (Ground nuts)

Siguen encalmadas las transacciones debido a la corta solicitud del consumo, habiendo resultado poco menos que nulas durante la pasada semana y sin alteración alguna en los precios.

Del 15 al 21 de Julio de 1915, se han exportado por el puerto de Valencia: 882 sacos a Amsterdam y 378 a varios puertos peninsulares.

Por ferrocarril al interior: 121 sacos.

Resumen del cacahuet exportado desde 1.º de octubre de 1914:

Inglaterra	11.685 sacos.
Francia	6.112 »
Holanda	10.380 »
Estados Unidos	23.296 »
Marruecos	818 »
Italia	1.158 »
Suecia	1.342 »
Dinamarca	85 »
Canadá	20 »
Buenos Aires	3.186 »
Argelia	10.748 »
Cuba	97 »
Canarias	1.963 »
Península	53.720 »
TOTAL	124.610 »
Total exportado en 1913 en igual fecha	78.079 »

CAMBIOS

Cotización del CRÉDIT LYONNAIS.—Valencia.

Julio de 1915

	Día 22	Día 23
París, cheque	93.00	93.60
» 8 d/v.	92.70	92.35
Londres, cheque	25.05	25.02
» 8 d/v.	25.00	24.96
» 90 d/v.	24.65	24.62
Marcos cheque	—	—

El negocio de la uva

Continúan las operaciones de envase y confección de banastas de uva moscatel para el interior de Península con toda la actividad que permite arrollar la escasez de fruto adecuado para este negocio, cada día más importante, y seguramente mado a producir muy buenos rendimientos a propietarios que cuiden de sus intereses.

Si los pequeños propietarios de viñas en el Móg, hubiesen tenido éstos repoblados y en plena producción, es indudable que para ellos significaría negocio magnífico la aceptación cada día mayor moscatel como postre selecto e insustituible en da buena mesa.

En la presente temporada son en mayor número que la anterior los compradores de la rica uva moscatel de Denia, lo cual nos demuestra que el negocio se extiende y desarrolla de año en año más aún el día en que termine definitivamente guerra europea, y puedan las exportaciones ser vadas a mercados, que, hoy por hoy, permanez forzosamente cerrados por los riesgos, tumbos y dificultades que los hacen en la práctica imposibles.

No nos cansaremos de repetirlo: hay que dedicar atención preferente al negocio de exportación de uva, y en especial todos aquellos propietarios tierras cuyos productos son primerizos, deben cultivarlos con todo esmero ante la seguridad de recomensados sus gastos y trabajos espléndidamente.

Hasta el día 27 del corriente habían remitidos por ferrocarril a las plazas del interior 4.000 kilogramos de uva, contra 84.217 id. en igual fecha del pasado.

Los precios de compra se mantienen firmes alrededor de 4 pesetas la arroba.

La colonia agrícola del Mongó

Convocado por la sociedad «Fraternidad Obrera Dianense» para pedir a los poderes públicos pronta implantación de la colonia del Mongó, celebró el domingo 25 del corriente, en el local Teatro-Circo de esta población, un mitin, en el que hubo gran concurrencia.

La mesa que estaba situada en el escenario presidida por la representación de dicha sociedad el alcalde, el síndico del Ayuntamiento y los señores Romany, Millá y otros, después de breves palabras de la presidencia, indicando el motivo de la reunión, concedió la palabra al ingeniero agrónomo D. Ramón Vázquez, que por invitación de dicha sociedad, dió una conferencia sobre la Ley de Colonización y su aplicación a la colonización del monte Mongó.

En el curso de la conferencia, hizo una reseña de las vicisitudes que ha atravesado este monte, manifestando que es propiedad del Estado, y no ningún título del reino como por ahí se dice; que primeros del año 1907, se subastó, sin que hubiese posterior, la parte del monte recayente a Jávea; que posteriormente, se instruyó expediente para subastar lo enclavado en el término de Denia, y que gracias a las gestiones eficaces del Sindicato Agrícola establecido en aquel entonces en ésta, se consiguió en Marzo de 1907 un R. D. suspendiendo la

basta, y acordándose el exámen del monte, por si reunía condiciones para su colonización.

Promulgada la Ley de Colonización vigente en 30 de Agosto de 1907, y constituida su Junta Central, se acordó, que el vocal de la misma, el eminente ingeniero agrónomo D. Enrique Alcaráz, visitara el monte, e informara sobre sus condiciones para colonizarlo. Este señor, hizo su visita en Mayo de 1908, acompañándole al campo los señores Millá, Ramos, Mengual, y otros, y encantado por la labor de titanes que suponen las numerosas roturaciones hechas en él, e impresionado por la misma, propuso a la Junta de Colonización en informe brillante, la colonización del monte Mongó, acordándolo así ésta, y otorgando los beneficios de la Ley de Colonización al referido monte.

En virtud de este acuerdo, se ordenó al ingeniero Sr. Vázquez, procediese a levantar el plano parcelario acotado del monte, trabajo que se ultimó a fines de 1910, y del cual resultó: que el contorno del monte mide 39 kilómetros de longitud, encerrando una superficie de 1.131 hectáreas, las cuales contienen 802 fincas roturadas en la parte recayente a Denia y 216 en la de Jávea, cuyas 1.018 parcelas suman una superficie de 329 hectáreas; la parte de pastos, susceptible de roturarse, 417 hectáreas, y la parte rocosa no roturable de la cumbre y laderas, 384 hectáreas. Las roturaciones pertenecen a 627 propietarios.

Posteriormente, no pudiendo el Sr. Vázquez ocuparse de los trabajos de la colonia, propuso para continuarlos al distinguido ingeniero agrónomo don José Romany, el cual al poco tiempo dejó estos trabajos en virtud de una nueva disposición del Ministerio de Fomento. Más tarde fué designado el ingeniero Sr. García Puelles, y por último, los ingenieros señores Rojo y Beneyto, que actualmente están haciendo los estudios con gran actividad.

Después se ocupó de la Ley de Colonización, explicando los beneficios que reporta, y cuyo objeto es arraigar en la nación a las familias desprovistas de medios de trabajo o de capital para subvenir a las necesidades de la vida, disminuir la emigración, poblar el campo, y cultivar tierras incultas, o deficientemente explotadas, lo que trata de conseguir repartiendo lotes de los montes inagotables del Estado o de los cedidos por el Municipio o particulares; lotes, con la superficie necesaria, para que cultivados racionalmente, y en la forma que en los proyectos se propone, saquen los colonos, los productos necesarios para sostener a su familia. Los colonos han de ser vecinos del término donde radica la colonia, casados, viudos con familia o viudas con hijos adultos, y solicitarlo. Los que lo soliciten y sean elegidos, se les entrega un lote, el que le corresponda por sorteo; el Estado le auxilia con el jornal, hasta tanto que del suelo saquen los productos necesarios para sostener a sus familias, y a los cinco años, si han cumplido como buenos, se les otorga escritura de donación del lote con su casa correspondiente; además en las colonias, se constituye una cooperativa, para vender los alimentos y facilitar préstamos a los colonos a bajo interés, y a los que el Estado les auxilia con el dinero necesario. Además, si las colonias están a más de tres kilómetros de la población, se construyen escuelas y capillas para el servicio de los colonos.

Después de indicar los beneficios que reportará a esta ciudad, la instalación de la colonia, y más en las circunstancias difíciles que atravesamos, dió algunas ideas respecto al nuevo proyecto de ley que tiene el Congreso en estudio, dando fin a la conferencia, agradeciendo la benevolencia y atención con que le habían escuchado.

Acto seguido, el secretario leyó las conclusiones, que para elevarlas a la Presidencia de la Junta de Colonización y al Excmo. Sr. Ministro de Fomento se proponían a la reunión para su aprobación, y aceptadas que fueron, el presidente se levantó para dar gracias a la concurrencia por haber respondido cumplidamente a la invitación que en nombre de la sociedad «Fraternidad Obrera Dianense» había hecho, y se levantó la sesión.

El numeroso público que concurrió, salió muy satisfecho del acto, confiando en que sea un hecho la colonia en plazo breve, por el interés que en favor de ella anima a todos.

Las conclusiones se remitirán también al diputado del distrito, al senador por esta provincia señor Marqués de Valero de Palma, a los señores diputados provinciales de este distrito y a otras personalidades para que todos trabajen en pro de las conclusiones acordadas.

AGRICULTURA

Una forrajera para los secanos

A la vista de terrenos vírgenes, huérfanos de todo cultivo, especialmente en las zonas secas y poco favorecidas de las lluvias,

es cuando más se lamenta que no sean explotados con plantas tan rústicas y productivas como las cácteas mejoradas, que en las indicadas tierras podrían rendir forrajes en abundancia para los ganados, o en último término cantidades importantes de materia verde para abonar la viña o los frutales.

Se adaptan los cactus o tunas a todos los terrenos, mientras no sean húmedos en exceso, con lo que podrían cubrirse de vegetación vastas extensiones hoy del todo improproductivas que pasarían a convertirse en centros de importancia ganadera ya que las grasientas palas de las opuntias constituyen un succulento alimento para toda clase de ganado; a más, la producción de estos vegetales es tan considerable, aun en las tierras más secas e ingratas, que hace se les considere como la forrajera ideal de los secanos.

Resisten los cactus los climas más secos y extremados y adaptanse en las más variadas tierras. De sus especiales condiciones de resistencia y rusticidad son buena prueba las vastas extensiones del desierto africano y de América, donde solo la opuntia domina y es el único vegetal que en estos sitios da a los rebaños el alimento y el agua que necesitan.

El sentido utilitario y práctico del pueblo norteamericano hizo descubrir en los cactus un elemento importante de riqueza. El genio del mago de los vegetales, el hibridador Burbank a quien dió a conocer la revista agrícola «El Cultivador Moderno», de Barcelona, introduciendo en España las semillas, mejorándolas por selección y con hibridaciones, transformó algunas variedades en otras de mucho más valor, más nutritivas y sin espinas. Reducidas y suavizadas por el arte y sentido de observación, la naturaleza salvaje de los cactus acrecentó en ellos su fuerza vegetativa, liberó sus hojas de la mayor parte de sus apéndices espinosos e hizo los más productivos, y civilizados, por decirlo así, estos hijos del desierto, elevó su condición hasta ponerles al nivel de los vegetales industriales creadores de riqueza y bien estar.

El génesis del emcumbamiento del cactus toma estado, primero, como planta para los lugares y tierras más desheredadas, ascendiendo luego para ocupar mejores sitios, y en fin, para pasar a las tierras de riego y ser sometidos a todos los cuidados del cultivo, de los abonos, y del riego; en estas condiciones llega a rendir masas tan importantes de forraje, que sobrepasan a cuanto se señala para las mejores plantas y a todo lo que puede la imaginación concebir.

A pesar de los hechos repetidos y probados del valor de los cactus, la duda y el escepticismo han llegado a negar las condiciones de estos vegetales, sólo por el hecho de que algunas variedades que Burbank señala como inermes, no lo eran en absoluto o por que no alcanzaban siempre las enormes producciones que se asignaban; sin tener en cuenta que la carencia de espinas varía según las variedades y que en los rendimientos, como en todos los vegetales se subordinan a la benignidad del clima, a las aguas, a las tierras, a los abonos y al cultivo. Adaptados en su lugar apropiado y al influjo de factores favorables, es injusto negar el papel que pueden representar los cactus en la riqueza agrícola y ganadera de muchos países; que sin ellos la tienen muy menguada.

Confirman estas apreciaciones lo que acerca los cactus hace constar la prensa americana. Ultimamente una revista de Washington, daba cuenta del concepto que merecía a los expertos del Departamento de Agricultura de los Estados Unidos, quienes estiman los productos de los cactus, en los años más malos, entre 23 y 25 toneladas por acre, equivalentes de 64 a 178 toneladas por hectárea.

«El Fenix», de Montevideo, comentando estos datos, añade que el forraje producido por los cactus lo come con mucho gusto el ganado y hace además constar que los tipos de cactus obtenidos por Burbank, se prestan, por la abundancia de las frutas, a ser utilizados económicamente por la destilería.

Planta resistente a las inclemencias, muy rústica, creciendo en cualquier terreno, salvo los muy húmedos, como hemos dicho anteriormente, cubriendo así mismo las calvas más infértiles, que lleva la producción a las tierras más ubérrimas tales son los vegetales que Burbank ha obtenido. Según el periódico señalado, el opuntia inermes o cactus Burbank, hállase muy cultivado en el Sur de la República Argentina y cada día son mayores las extensiones a él dedicadas.

Los modestos ensayos de su cultivo hechos en España estos últimos tiempos, aconsejan también consagrarle mayor atención. Bien lo merece planta tan rústica y sobria, que arraiga vigorosa en las grietas de los riscos y en las más desnudas y áridas tierras, como produce forraje abundante de conservación casi indefinida, en las condiciones que ofrece para dar aun en pleno invierno pasto tierno y fresco, tan inapreciable para la producción de la leche y para el engorde de terneros.

Extendiendo y cuidando, como merecen estos vegetales, muchas de nuestras zonas poco favorecidas por lo naturaleza seguramente hallarían medios para aumentar en proporción notable las producciones y su riqueza. Poco habría de costar el ensayo, que consideramos conveniente lleven a cabo los agricultores.

R. DE MAS SOHANES

Empleo de los abonos según la clase de tierras

Los elementos minerales que suelen escasear en las tierras, son sobre todo el fósforo (ácido fosfórico) y el potasio (potasa), pues el nitrógeno o ázoe es un elemento orgánico.

Hay terrenos, tales como los graníticos, que apenas contienen ácido fosfórico ni cal; otros como los calcáreos, muy escasos de potasa, y la mayoría de las tierras cultivadas están faltas de ácido fosfórico y aun de potasa, ya porque las rocas de que se derivan no contenían en suficiente proporción dichos elementos, ya porque el cultivo continuado los esquilma.

Muchos terrenos son ricos en compuestos potásicos (los arcillosos) y fosfatados (algunos suelos calizos), pero unos y otros se presentan no pocas veces en forma de combinaciones insolubles, que las plantas no pueden absorber; sólo con el transcurso del tiempo van cediendo a los vegetales una pequeña parte de su fósforo y de su potasio en estado de fácil absorción.

Podemos decir que, en general, las tierras calizas son pobres en potasa, porque la gran cantidad de cal que contienen ha hecho desalojar la pequeña proporción de potasa que pudieran presentar al principio. De ahí que en tales suelos es donde los efectos de las sales potásicas son más enérgicos y los abonos potásicos se hacen imprescindibles para todos los cultivos de las regiones calizas. ¿Cómo se reconoce si un suelo es o no calizo? Muy sencillamente: se hecha un puñado de tierra en un plato, vertiendo encima vinagre fuerte o zumo de limón; la tierra caliza hace efervescencia (produciendo espuma) o por lo menos aumenta de volumen; la que no tiene cal, se queda lo mismo que si se echase agua encima.

ADMINISTRACIÓN DE CORREOS DE DENIA

Estadística de Junio de 1915.

Certificados	Recibidos	434	
	Expedidos	298	
Valores en metálico	Recibidos	»	00'00 ptas.
	Expedidos	»	» »
Paquetes postales	Recibidos	6	
	Expedidos	15	
Valores declarados	Recibidos	35	35.459'00 »
	Expedidos	78	124.751'05 »
Giro postal	Recibidos	195	16.003'70 »
	Expedidos	277	17.176'75 »
Valores extranjeros	Recibidos	12	732'00 »
	Expedidos	1	1.069'45 »
Objetos asegurados	Recibidos	»	
	Expedidos	»	
Total objetos		1.351	
Total movimiento de fondos			195.191'95 ptas.

Información

PASAS

Aunque en estos últimos días ha adelantado muchísimo la uva, la cosecha lleva este año algún retraso con relación a la del año anterior, y esto unido a que los embarques de uva absorberán toda la fruta que vaya entrando en sazón, hacen presumir que los escaldos no empezarán hasta la segunda quincena del próximo mes de Agosto.

Por la parte de Carlet, Llombay y Catadau tampoco empezarán a escaldar hasta dicha fecha.

La mayor parte de los viñedos de la región productora de pasas se hallan en situación lamentable por los estragos que han hecho el mildiu y otras enfermedades criptogámicas; así es que la próxima cosecha resultará, como ya hemos dicho en anteriores reseñas, mucho más reducida de lo que se calculaba.

Los mercados de Inglaterra

En Londres no ha variado la situación de las pasas valencianas, si bien éstas están casi del todo agotadas. Se dice que las primeras remesas de la nueva cosecha se venderán a buenos precios, pues llegarán precisamente cuando no quedarán de las otras precedencias.

La demanda de sultanas se mantiene firme siendo ya difícil obtener partidas de fruta de primera calidad.

Aunque se han hecho numerosas ofertas de pasas de California, esta cosecha no podrá llegar para el consumo general hasta dentro de algún tiempo.

La demanda de corintos ha disminuído algún tanto. Se han hecho algunos negocios sobre la nueva cosecha a precios satisfactorios, pero todavía existe gran incertidumbre sobre la próxima campaña.

En Liverpool, ha decaído algo la demanda de corintos, habiéndose iniciado una pequeña baja en los precios. Las existencias son escasas y es opinión general que esta baja solo será pasajera.

El mercado de sultanas se mantiene firme con escasas ofertas, siendo los más bajos precios 60/.

Se encuentra entre nosotros y con tal motivo hemos tenido el gusto de saludarle, el notable literato D. Carlos García Ramírez, director-proprietario de la importante revista «España Contribuyente» y autor de muchas obras que enriquecen la literatura patria.

Harto conocido es y pálido resultaría cuanto pudiéramos decir en elogio de quien ha sabido conquistarse un nombre envidiable en el mundo de las letras y ha hecho famoso el seudónimo *Claridades*.

Afortunadamente algunos elementos de esta ciudad, principalmente la sociedad «Fraternidad Obrera», ha solicitado del Sr. Ramírez el honor de una conferencia pública, a lo que ha accedido gustoso, y en breve podremos admirar las relevantes dotes que adornan a nuestro distinguido huésped.

Aplaudimos sin reservas el buen acuerdo de «Fraternidad Obrera» y esperamos con impaciencia la celebración de ese acto para el que auguramos el más lisonjero éxito.

Por nuestra parte nos sentimos altamente complacidos y agradecemos al autor de «De nobleza a nobleza» que su desinteresada benevolencia nos depare ocasión de poder aplaudirle con el mayor entusiasmo.

Nuestros lectores encontrarán dentro de este número un prospecto anunciador de los «Daikons gigantes del Japón», de la «Espinaca arbustiva gigante» y de los «Cactus sin espinas Burbank», tres utilísimas plantas de grandes rendimientos para los labradores, a quienes recomendamos hagan un ensayo de dichos cultivos, haciendo el pedido de semillas a la Administración de *El Cultivador Moderno*, calle Notariado, 2, pral., Barcelona.

En cambio, Alemania carece de cosecha y por virtud de ello, lo probable es que la cebolla de Holanda vaya toda al mercado alemán, donde alcanza precios de 68 marcos, el saco de cincuenta kilos, y en los mercados ingleses no tenga la nuestra la formidable competencia de la cebolla holandesa.

Ello aparte de lo que pueda enviarse a los países escandinavos.

En los mercados ingleses todavía no se han realizado ventas de cebolla de grano y por lo mismo, ningún cálculo puede hacerse sobre esta base.

Las notas de la babosa obtienen cotizaciones para todos los gustos.

En nuestros centros productores se compra la de grano de 75 a 80 céntimos arroba, si bien a medida que la recolección aumenta, aumentan las ofertas los cosecheros ante el temor de que tal precio no se sostenga y por lo mismo, la tendencia es más bien de flojedad.

TOMATES (Tomatoes)

Los embarques de la pasada semana ascendieron a 1.626 bultos, contra 6.053 en la correspondiente semana de 1914.

Resumen comparativo hasta el día 31 de Julio de 1915
Statistical summary till the 31th July 1915

Destinations — Destino	Season 1915 Bundles	Season 1914 Bundles	Difference in 1915 Bundles	Difference in 1914 Bundles
	Cosecha de 1915	Cosecha de 1914	Diferencia a favor de 1915	Diferencia a favor de 1914
	Bultos	Bultos	Bultos	Bultos
Londres. . .	42.595	46.593	—	3.998
Liverpool. .	41.633	43.217	—	1.584
Manchester. .	1.916	3.633	—	1.767
Glasgow. . .	1.238	600	638	—
Hull.	1.109	3.834	—	2.725
Bristol. . . .	9.420	8.553	867	—
Newcastle. .	1.368	3.850	—	2.482
Cardiff. . . .	313	1.865	—	1.552
Buenos Aires.	25	—	25	—
Total. . . .	99.617	112.195	—	12.578

Puede darse por terminada definitivamente la exportación de este fruto.

En los mercados ingleses ha seguido vendiéndose relativamente bien.

MELONES (Melons)

En la anterior semana se exportaron 10.069 cajas, contra 15.607 en igual semana de 1914.

Resumen comparativo hasta el día 31 de Julio de 1915
Statistical summary till the 31th July 1915

Destinations — Destino	Season 1915 Cases	Season 1914 Cases	Difference in 1915 Cases	Difference in 1914 Cases
	Cosecha de 1915	Cosecha de 1914	Diferencia a favor de 1915	Diferencia a favor de 1914
	Cajas	Cajas	Cajas	Cajas
Londres. . . .	13.299	26.084	—	12.785
Liverpool. . .	7.890	19.171	—	11.281
Manchester. . .	2.587	1.540	1.047	—
Glasgow. . . .	11.787	16.754	—	4.967
Hull.	—	2.024	—	2.024
Bristol.	1.218	2.710	—	1.492
Newcastle. . .	—	1.200	—	1.200
Cardiff.	28	700	—	672
Leith.	—	—	—	—
Otros puntos Inglaterra	—	—	—	—
Hamburgo. . .	—	—	—	—
Amsterdam. .	—	—	—	—
Total...	36.809	70.183	—	33.374

Poco es lo que se embarca, porque como repetidamente hemos dicho, es muy poco lo que hay.

Las cotizaciones en los mercados ingleses se mantienen en términos medios de doce chelines, lo cual es satisfactorio.

En nuestros centros productores se sigue comprando lo poco que hay de 10 a 12 reales docena.

ALMENDRA (Almonds)

Según informes recogidos de los centros productores de la Península, parece que la cosecha de almendra, en conjunto, no pasará de mediana. Se ha caído mucho fruto del árbol y el hielo y el granizo se llevaron una buena parte como casi todos los años.

Nos dicen de Villajoyosa que desde hace unos días son muchas las demandas de almendrán para el interior, y como quiera que los labradores y especuladores están retraídos, se hace difícil la contratación.

Se llevan a efecto algunas ventas, pero con mucha dificultad, pagando el almendrán para cumplir los compromisos y según las clases, de 31'50 a 32 pesetas.

En Alicante se está pagando de 32 a 32'50 pesetas en grandes cantidades, y de ahí que los labradores de esta comarca, visto la solicitud que tiene este fruto, hacen sus cuentas y no quieren vender si no es a más precio, porque creen debe pasar alguna cosa en regiones donde se recolecta la almendra en gran escala.

Todo es debido a que al declarar Italia la guerra contra Austria y Alemania, la primera de estas naciones ha prohibido la exportación del almendrán para el extranjero y de ahí que Inglaterra y Norte América hagan los pedidos a nosotros.

En la plaza de Málaga han entrado algunas pequeñas partidas de almendra, y aunque la generalidad ha sido entregada al conforme, tenemos noticias de que alguna partidita ha sido pagada al precio de 33'75 pesetas arroba, por lo que creemos que desde este a 35 pesetas arroba será el general que se fije para las primeras entradas de la larga.

A la almendra corta, nada se le ha fijado en definitiva, pero no creemos aventurado suponer, que romperá de 25 a 26'25 pesetas arroba, aunque no tarde en sufrir alguna baja por virtud de la excelente producción y existencias del año anterior.

En Felanitx (Baleares), el precio del almendrán ha sufrido un retroceso en la anterior semana. Corrientemente se paga a razón de 100 pesetas los 42'37 kilos.

En Reus ha ido acentuándose notablemente el movimiento de alza en los precios de la almendra, debido a la activa demanda de los mercados extranjeros, a donde se siguen enviando fuertes remesas de tan rico fruto.

AVELLANAS (Nuts)

Las pocas existencias que quedan de este fruto siguen siendo solicitadas ante la perspectiva de que la guerra continúe dificultando la extracción de la avellana de Turquía, dando ello lugar a que se sostengan muy firmes las vigentes cotizaciones.

La nueva cosecha sigue su curso normal, haciéndose bastantes ajustes a los precios que ya indicamos días pasados.

Durante la pasada semana se exportaron por el puerto de Tarragona 575 sacos, contra 238 en igual semana de 1914.

CACAHUET (Ground nuts)

Sin movimiento apreciable por lo que respecta a operaciones de compra-venta, continuando la misma tendencia de flojedad en los precios.

Del 22 al 28 de Julio de 1915, se han exportado por el puerto de Valencia: 300 sacos a Buenos Aires, 20 a la Habana, 100 a Liverpool y 443 a varios puertos peninsulares.

Por ferrocarril al interior: 58 sacos.

Resumen del cacahuet exportado desde 1.º de Octubre de 1914:

Inglaterra	11.785	sacos.
Francia	6.112	»
Holanda.	10.380	»
Estados Unidos	23.296	»
Marruecos	818	»
Italia	1.158	»
Suecia	1.342	»
Dinamarca	85	»
Canadá	20	»
Buenos Aires	3.486	»
Argelia	10.748	»
Cuba	104	»
Canarias.	1.963	»
Península	54.221	»
TOTAL.	125.718	»
Total exportado en 1913 en igual fecha	78.679	»

El negocio de la uva

A medida que la uva moscatel va entrando en condiciones de madurez, apresúranse los exportadores a envasarla y remitirla a las plazas del interior, desarrollándose con tal motivo, un extraordinario tráfico y movimiento, como no hemos presenciado en años anteriores, lo cual viene a corroborar cuanto llevamos dicho sobre el halagüeño porvenir que ofrece este importante negocio.

Las expediciones verificadas desde el 27 de Julio hasta el día 3 de Agosto, ascienden a 79.408 kilogramos distribuidos como sigue: 61.070 para la península, 7.818 a Suiza y 520 a Francia.

Total: 83.408 kilogramos, contra 280.946 id. en igual fecha del año pasado.

Los primeros envíos han tenido buena aceptación y han alcanzado precios bastante remunerativos debido a la riquísima calidad y exquisito gusto de nuestro fruto, que ha conseguido un crédito mun-

dial y hacerse necesario en todas las mesas con postre insustituible.

Los precios siguen manteniéndose firmes de 3' a 4 pesetas la arroba, si bien debemos señalar que la mayoría de las compras se han hecho a ojo y en condiciones muy favorables para los propietarios de las viñas.

En cuanto a la exportación de uva por vía marítima a los mercados extranjeros, será, como ya hemos dicho, muy reducida, pues según nuestras noticias, escasamente saldrán unos 800 barriles después de los 1.282 que se llevó el vapor «Bitter» para Glasgow.

Dadas las inmejorables condiciones de la uva embarcada, es de esperar que alcance precios remunerativos, ya que las cantidades que se envían son verdaderamente insignificantes.

Este negocio que en otros tiempos fué de gran importancia en esta región, ha venido decayendo año en año, hasta el extremo de quedar limitado su más mínima expresión.

En Almería tuvieron que aplazarse los primeros embarques de uva castiza debido a la falta de buques fruteros para la exportación, hasta el día 1 de Agosto que salió el vapor «Florinda» conduciendo 11.709 barriles con destino a Liverpool, quedando inaugurada la actual campaña.

El año pasado comenzó la campaña el día 23 Julio, con el vapor «Natalia» que tomó 13.465 barriles también para el mercado de Liverpool.

El primero de Agosto de 1914 habían exportado 30.465 barriles.

La Compañía Trasatlántica, autorizada por el gobierno, practicará la escala de Almería con el carácter facultativo en todas las líneas del Mediterraneo para América, desde 1.º de Septiembre a fin de Noviembre.

CAMBIOS

Cotización del CRÉDIT LYONNAIS.—Valencia.

Julio—Agosto de 1915

	Día 30	Día 31	Día 2	Día 3
París, cheque . . .	92.—	91.25	90.25	91.—
» 8 d/v.	91.75	91.—	09.—	90.75
Londres, cheque . .	25.—	24.25	24.90	24.83
» 8 d/v.	24.94	24.89	24.84	24.77
» 90 d/v.	24.60	24.55	24.50	24.43
Marcos cheque. . .	—	—	—	—

ESTADO DE LOS CAMPOS Y COSECHAS

EN LA PROVINCIA DE ALICANTE

El «Boletín Agrícola de la Región Agronómica de Levante», correspondiente al pasado mes de Julio, dice lo siguiente:

Nebuloso, húmedo y caluroso ha seguido el tiempo desde la información anterior, determinando la agravación de los cultivos pendientes hasta un verdadero desastre en las cosechas de la vid, causado por la propagación intensa de las enfermedades criptogámicas, especialmente el *mildew* con sus derivaciones los *rots*, al par que el *oidium*, quedando aniquilados los racimos en muchos predios de las distintas zonas de la provincia. Al aumento destructor han contribuido estas invasiones fitoparasitarias en otros cultivos como los melonares, tomates y hasta los almendros, cuyo fruto aparece completamente ennegrecido por las criptógamas que desposeen también de hojas en algunos casos.

Las plagas de insectos van asimismo infestando el mayor número de los cultivos, sufriendo más los regadíos esos ataques que tanto agravan sus esquilmos, siendo las larvas diversas las que los destruyen; en la vid figuran el *altica*, la *cochylis* y *flouara*, así como en el árbolado las *orugas*, los *pulgones* y *cochinillas*, que se hallan con ese ambiente adecuado a su expansión y multiplicación.

En los primeros días de Julio se puede decir que termina la siega de cereales en la provincia, siguiendo adelante las trillas en el litoral, con resultados satisfactorios de las cebadas y avenas, pero muy deficiente en general en el grano de los trigos, que parece se esfumó en algunas comarcas al proceder a la siega.

Con respecto a la vid, reina marcada discrepancia acerca de su futuro rendimiento, y se puede asegurar, desde luego muy reducido, el de los moscatel de la zona de la Marina, y merma consiguiente de las pasas, cuya cosecha, ya en descenso el año 1913, figura con un total de 180.000 quintales métricos; en 1914 tan solo llegó a 135.000, y para 1915 se calcula no llegue a 90.000.

Ha dado comienzo la demanda de uvas para embarque en Denia, y no obstante los altos precios de unas 50 pesetas los 100 kilos, no se deciden muchos labradores a vender, al darse cuenta de la gran merma de su cosecha.

Dada la mayor extensión de las viñas destinadas al vino, obsérvese mayor variación en su estado según las comarcas, siendo este muy bueno en general en su vegetación con relación al año próximo pasado, en que las tenía agotadas la prolongada sequía, si bien sigue el *mildiu* causando bastantes estragos en los racimos.

El almendro presenta fruto escaso en general, bastante abundante el algarrobo y con favorable perspectiva el olivo. Los garbanzales han quedado anulados; en el maíz está causando la piral graves destrozos; los arrozales, cañamos, ñoras y restantes cultivos de regadío, van regular.

En lo relativo a faenas, figura en su plenitud la trilla de cereales, que será más prolongada, debido a la escasez del ganado. Continúan las labores de bina y cavas, recalcos de diversos cultivos; siembras de maíz, cacahuet, habichuelas, y plantaciones de pimientos, moniatos, patatas, remolacha forrajera, etc. Siguen para la vid los continuos azufrados y sulfatados contra las enfermedades fitoparasitarias, a la vez que las persecuciones de los insectos en los diversos cultivos atacados.

Al mencionar la inauguración del ferrocarril de Alicante a Denia, que enlaza la capital con los distritos de Villajoyosa, Callosa y Pego, que con sus 94 kilómetros de recorrido, viene a sacar de su aislamiento a tantos ricos términos municipales, queda señalada una fecha notable, que será el comienzo de una era de avance progresivo en el desarrollo de la riqueza agrícola y del consiguiente bienestar, y tal vez de regeneración y engrandecimiento para los ya tan probados moradores a su cultivo dedicados.

EXPORTACIÓN POR EL PUERTO DE GANDÍA

Fecha	Vapores	Destino	Tomate cajas	Cebolla cajas	Cebolla jaulas
		Suma anterior.	81.663	67.550	32.974
21/7	San Leandro	Londres	93	1.285	»
22/7	Serra	Liverpool	666	2.285	»
24/7	Rhea	Londres	2.335	2.562	»
1/8	E. Vinizelos	New York	»	»	23.900
		Total.	84.757	73.682	56.874

El vapor «San Leandro» cargó 3 cajas de conservas, 9 id. de almendrán y 50 m/c de id.
El «Serra» con 200 cajas de pulpa y 425 id. de conservas.
El «Rhea» con 290 cajas de pulpa.

AGRICULTURA

LA POTASA

y su influencia sobre la formación de los hidratos de carbono

Cada uno de los tres cuerpos simples que la vegetación reclama más imperiosamente, nitrógeno, ácido fosfórico y potasa, manifiesta su influencia sobre la formación y el desarrollo de la materia vegetal de una manera especial. Mientras el nitrógeno contribuye a la multiplicación celular e interviene en la formación de las diferentes sustancias nitrogenadas contenidas en los vegetales y el ácido fosfórico forma parte de las materias albuminoideas e influye notoriamente sobre la fructificación, la potasa manifiesta su acción en la formación, transporte y acumulación de las sustancias hidrocarbonadas de la planta.

Fácil es comprender que no todas las plantas cultivadas presentan idénticas exigencias en lo que a cada uno de estos tres elementos nutritivos se refiere y que a aquellas que sean susceptibles de producir abundantes cantidades de azúcar, de fécula, de almidón, etcétera, es decir, plantas tales como la remolacha, la caña de azúcar, la patata, las leguminosas y los cereales, la viña, etc., serán las que reclamen proporciones más elevadas de potasa.

Los resultados de las experiencias establecidas en la estación experimental de Lauchstädt, han permitido la obtención de cifras que nos indican las cantidades de potasa que cada una de las plantas mencionadas absorbe anualmente por hectárea, siendo las siguientes:

Remolacha azucarera (1910).	241,4 kgs.
Patata (1910).	197,7 kgs.
Trigo (1910).	125,8 kgs.
Avena (1907).	113,9 kgs.
Cebada de primavera (1910).	81,4 kgs.
Centeno (1907).	105,2 kgs.

Eminentes agrónomos se han ocupado del estudio de la función especial que este elemento desempeña en la formación de los compuestos hidrocarbonados y han llegado a formular interesantes conclusiones.

Tharand considera la potasa como un elemento indispensable para la formación de los hidratos de carbono en la planta. Su influencia sobre las cantidades que de estas sustancias contendrían los diferentes vegetales ha sido ya sostenida por Liebig y por Nobbe, habiendo podido este último llegar a relacionar las cantidades de potasa absorbida, con las de hidratos de carbono producidos. Baumann apoya las conclusiones de Liebig, y Bokorny concluye diciendo que este cuerpo simple sería un elemento de marcada influencia sobre la formación de tales sustancias. Pfeffer, conocido botánico, opina que, aun cuando nada puede afirmarse, la potasa parece estar en estrecha relación con la formación de los hidratos de carbono, pues cuando falta en el suelo, el almidón de las hojas desaparece, tal vez a causa de un estado patológico especial. Según Garola, la potasa sería indispensable para la formación del almidón, y Low hace observar que la producción de simientes ricas en esta última sustancia que la producción de granulaciones de grasa y de albuminoides, se verificaría especialmente bajo la influencia del cuerpo simple en cuestión. El profesor Schneidewind concluye diciendo que la potasa se comporta con relación a la formación de los hidratos de carbono de una manera semejante como lo hace el ácido fosfórico para la producción de los albuminoides, y Hellriegel y Wilfarth hacen observar que la producción de las sustancias

hidrocarbonadas en la remolacha, en la patata y en los cereales, depende directamente de las cantidades de potasa que estas plantas pueden disponer e indican las cifras siguientes resultados de sus ensayos, que muestran que el empleo de cantidades crecientes de potasa, en el cultivo de la remolacha, han producido, a más de un aumento en la cantidad total cosechada, un tanto por ciento superior del azúcar contenido en el producto recolectado.

Cantidades de potasa.	Raíces recolectadas.	Azúcar.
grs.	grs.	grs.
0,000	44	—
0,823	268	8,2
0,565	538	11,2
0,848	647	10,9
1,130	696	13,6
1,884	844	13,6

Operando con remolacha y con patatas obtiene Maerker, los resultados siguientes, en todo comparables con los anteriores:

	Remolacha		Patata	
	Producción grs.	Azúcar %	Producción grs.	Almidón %
Sin potasa.	91,7	10,2	107,0	11,3
Con 2 grs. de potasa.	404,0	14,0	588,1	19,4
— 4 — — —	452,6	13,6	690,5	18,3
— 6 — — —	419,2	14,8	678,7	18,5

Siendo las necesidades de la patata, con relación a la potasa, algo inferiores a las de la remolacha, se comprende la diferencia observada en los resultados obtenidos con estas dos plantas por el empleo de idénticas cantidades de dicho elemento nutritivo.

Con los cereales se han hecho también numerosos ensayos, especialmente con cebada, destinada a la producción de malta para la fabricación de la cerveza. Sabido es que la cebada destinada a este fin debe contener una reducida cantidad de materias nitrogenadas y una elevada proporción de sustancias hidrocarbonadas. El empleo de las sales de potasa en la fertilización de este cereal ha permitido la obtención de tales resultados, como lo demuestran las cifras siguientes, correspondientes a un ensayo efectuado en Bohemia en 1907, por D. F. Valek:

Abonos	Rendimiento grano kgs.	Albuminoides en la materia seca. %	Parte harinosa del endospermo. %
1. Sin abono.	1.400	10,23	42
2. Con estiércol.	680	10,87	32
3. { Superfosfato. 450 kg. Nitrato de sosa. 150 kg.	3.480	10,08	56
4. { Superfosfato. 450 kg. Nitrato de sosa. 150 kg. Kainita. 450 kg.	3.700	9,89	58

Los resultados obtenidos en la presente experiencia nos permiten observar la influencia de los abonos químicos en general, y en especial de la potasa, sobre la calidad de los productos obtenidos, manifestada en este caso por el aumento notable experimentado por las cantidades de materias hidrocarbonadas contenidas en el grano de la cebada y la disminución sensible de las nitrogenadas, así como también la influencia desfavorable ocasionada por el empleo exclusivo del estiércol.

Todas las cifras aquí consideradas, correspondientes a ensayos serios y precisos, confirman la opinión de los diferentes agrónomos antes mencionados y demuestran que, si bien el agricultor tiene en la mano el medio de aumentar considerablemente los rendimientos de las plantas que cultiva por el empleo de una fertilización adecuada y abundante, la presencia en las fórmulas de cantidades convenientes de potasa, bajo forma fácilmente asimilable, contribuye directamente y en forma bien notoria a mejorar la calidad de los productos recolectados, pues interviniendo en la formación del azúcar, de la fécula, del almidón, etc., hacen aumentar las cantidades que de cada una de estas sustancias contienen los diferentes vegetales cultivados con tal objeto y cuyo valor elevan, por lo tanto, notablemente, permitiendo al agricultor el medio de obtener un beneficio mayor de las plantas que cultiva.

LUIS SÁEZ.

Ingeniero Agrónomo

DE CORREOS

Inadmisión de paquetes y giros postales para varias plazas de Marruecos.

La Dirección general del Ramo ha comunicado a todas las administraciones principales, que en virtud del convenio establecido entre Marruecos, España y Francia, sobre el servicio de correos, las oficinas españolas en Casablanca, Mogador, Rabat y Marraskek, serán clausuradas el día 10 del corriente. En las oficinas autorizadas para paquetes postales no admitirán ninguno para las oficinas de referencia.

También se ordena que a partir de esta fecha no se admitan giros postales para las oficinas de la zona francesa: Casablanca, Fez, Mazagán, Mogador, Rabat y Saffi.

Las imposiciones y el ahorro postal.

Como en fecha próxima ha de crearse el ahorro postal, creemos interesante dar a conocer la forma en que habrán de hacerse las imposiciones y que es la siguiente:

A todo imponente se le entregará una libreta, cuyos encargados de entregar serán los administradores de Correos.

Una vez adquirida la libreta, y para las imposiciones sucesivas, se utilizarán unos sellos especiales de forma rectangular alargada, divisible en tres fracciones, mediante unas líneas perforadas que dividirán el sello en tres triángulos.

Al hacer la imposición, el imponente entregará al administrador su libreta y este pegará en ella la tercera parte del sello, o sea uno de los triángulos a que antes nos referimos, destinándose las otras dos fracciones para la matriz y el talón de un libro talonario, consiguientemente con este sencillo sistema que sin molestia alguna para el público la oficina central pueda sin ningún temor ni sospecha abonar en la cuenta corriente del imponente, la cantidad consignada.

Estos nuevos sellos serán adquiridos por la Administración de Correos, sin la intervención de la Compañía Arrendataria de Tabaco.

Con objeto de fomentar la costumbre del ahorro entre las diferentes clases sociales, y a fin de dar las mayores facilidades a público, el Sr. Ortuño ha encargado a una importante casa industrial la construcción de cajas automáticas, que se situarán en los colegios, escuelas, cuarteles, hospitales, asilos y otros centros.

Estas cajas se encargarán de expender mecánicamente los sellos del ahorro, previo el depósito de la moneda correspondiente.

Información

PASAS

Difícil resulta prácticamente verificar un cálculo aproximado del importe total de la cosecha de pasa en el año actual, pero de las informaciones que vamos recibiendo parece destacarse de modo coincidente la cifra de 200.000 quintales o poco menos.

Dando, pues, por aproximada a la realidad la cifra antedicha, es evidente que la cosecha de pasa de ahora comparada con la de 1914, acusa una baja de 75.000 quintales, y si tomamos en consideración que ésta fué la más reducida que se conoció, exceptuando única y exclusivamente la del año 1912, habrá que concluir lógicamente que la actual apenas vendrá a satisfacer las necesidades del consumo de los mercados del Reino Unido.

La consecuencia obligada de la escasez de la producción agrícola es que el mercado de Denia dará principio a las operaciones de compra-venta, con un aumento en los precios por quintal y clase, comparado con iguales fechas del año anterior, aumento naturalmente proporcionado con la disminución de la cosecha, pero siempre dentro de límites fijados por la ley de la oferta y la demanda, y por la potencia económica del país consumidor.

Ya en otras ocasiones hemos sostenido este criterio con todo desapasionamiento, con entera imparcialidad, y atenta nuestra puntería al objetivo que entendemos deben buscar y conseguir cosecheros y exportadores, que no es otro, dentro de los buenos principios económicos, que el facilitar el normal desarrollo de la exportación y consiguiente colocación de la cosecha a precios remuneradores, pero huyendo siempre de exageraciones y espejismos fealdos en errores altamente perjudiciales.

Pasa de Málaga

Conforme se aproxima la época de la recolección, se nota más sensiblemente la merma de uvas en los viñedos de la provincia de Málaga, a causa de los terribles calores que se dejaron sentir durante los días 23, 24 y 25 del mes de Julio, producidos por la aparición del antipático *terral*, que ha quemado una parte de fruto que se calcula en un 20 por 100 de la producción.

Por aquella circunstancia y teniendo en cuenta que cuando la uva empezó a sazonar, no presentó ni con mucho el buen aspecto que al principio nos prometíamos, debido a la falta de jugo en las raíces, el estado general del campo en lo que se refiere a la viña, sin ser deplorable no es nada halagüeño por el momento.

Pudiera ser, que si continúa el buen tiempo iniciado desde los citados días, recobrara en parte el campo algo de su perdida lozanía, pero de cualquier forma, no esperamos que la producción sea tanta como el año anterior, ni el fruto sea de la superior calidad que confiábamos obtener.

Ahora si, los que trafican en el negocio de pasas en la plaza de Málaga, se prometen sino un año excelente, un estado general de demanda y precios satisfactorios que enjuge una pequeña parte de la miseria ocasionada por la desastrosa campaña que acaba de finalizar. Que así sea, deseamos para beneficio de todos.

De enfermedades en la vid, no ha llegado a nuestras noticias, indicaciones en sentido general ni intenso, aunque sí sabemos que en algunos pagos y determinada clase, hace estragos la epidemia del *mildew*, pero que no influirán grandemente en la producción ni el resultado.

Los mercados de Inglaterra

Dicen de Londres, que las existencias de pasa valenciana en aquel mercado son en extremo reducidas, pidiéndose por ellas precios exorbitantes.

La demanda para sultanas está animada, habiéndose hecho bastantes transacciones a precios altos. Continúa la incertidumbre respecto a la importación de este fruto con motivo de la guerra, que hará difícil la adquisición del mismo.

Los tenedores de corintos muestran interés en dar salida a las existencias de fruto flojo, aceptando una baja en los precios al forzar las ventas. No se han recibido más noticias de la nueva cosecha y ello hace suponer que su perspectiva sigue siendo satisfactoria.

En Liverpool se han afirmado considerablemente los precios de las sultanas. Las existencias son muy limitadas. Los corintos han bajado algo por ser deficientes las clases que se ofrecen a la venta.

El vapor «Bittern» cargó en Denia 1.263 cajas de cebolla y 54 de melones para Glasgow.

Ha sido nombrado Agente Comercial de los Ferrocarriles Estratégicos y Secundarios de Alicante, nuestro distinguido amigo D. Diego Ivars, consignatario de buques de esta plaza.

Nuestra más cordial enhorabuena.

TOMATES (Tomatoes)

Los embarques de la pasada semana ascendieron a 658 bultos, contra 1.561 en la correspondiente semana de 1914.

Resumen comparativo hasta el día 7 de Agosto de 1915
Statistical summary till the 7th August 1915

Destinations — Destino	Season 1915 Bundles — Cosecha de 1915 — Bultos	Season 1914 Bundles — Cosecha de 1914 — Bultos	Difference in 1915 Bundles — Diferencia a favor de 1915 — Bultos	Difference in 1914 Bundles — Diferencia a favor de 1914 — Bultos
Londres. . .	42.783	46.890	—	4.107
Liverpool. .	41.933	44.381	—	2.448
Manchester. .	2.086	3.683	—	1.797
Glasgow. . .	1.238	600	638	—
Hull.	1.109	3.834	—	2.725
Bristol. . . .	9.420	8.553	867	—
Newcastle. .	1.368	3.950	—	2.582
Cardiff. . . .	313	1.865	—	1.552
Buenos Aires.	25	—	25	—
Total.	100.275	113.756	—	13.481

Aun quedaban en nuestros centros productores algunos pequeños restos que han constituido el último embarque de la temporada.

En los mercados ingleses se mantienen firmes los precios por ser de escasa importancia el número de bultos que se ofrecen a la venta.

MELONES (Melons)

En la anterior semana se exportaron 4.272 cajas, contra 15.595 en igual semana de 1914.

Resumen comparativo hasta el día 7 de Agosto de 1915
Statistical summary till the 7th August 1915

Destinations — Destino	Season 1915 Cases — Cosecha de 1915 — Cajas	Season 1914 Cases — Cosecha de 1914 — Cajas	Difference in 1915 Cases — Diferencia a favor de 1915 — Cajas	Difference in 1914 Cases — Diferencia a favor de 1914 — Cajas
Londres. . . .	13.772	29.456	—	15.684
Liverpool. . .	7.936	23.089	—	15.153
Manchester. . .	3.267	2.070	1.197	—
Glasgow. . . .	14.547	22.889	—	8.342
Hull.	433	2.024	—	1.591
Bristol.	1.218	2.710	—	1.492
Newcastle. . .	—	2.280	—	2.280
Cardiff.	28	700	—	672
Leith.	—	—	—	—
Otros puntos Inglaterra	—	—	—	—
Hamburgo. . .	—	—	—	—
Amsterdam. .	—	—	—	—
Total.	41.031	85.778	—	44.747

Puede darse por terminada la fugaz campaña de este año, pues carece ya de importancia lo que se compra y lo que se embarca.

Los melonares cada vez se ofrecen más perjudicados.

Vaya un año agrícola el actual, que comenzó con los mejores auspicios.

ALMENDRA (Almonds)

Se está ya procediendo a la recolección de este fruto en casi todos los pueblos de este litoral. En algunos se están pagando de 5'50 a 5'75 pesetas el doble decálitro.

El mercado de Alicante sigue paralizado.

En Reus han ido reaccionando los precios de la almendra, favorecidos por la situación especial en que se encuentra Italia, habiendo contribuido también a esta mejora los continuados embarques que se vienen efectuando para el extranjero.

En Felanitx (Balears) ha sufrido últimamente un nuevo retroceso el precio del almendrán, cotizándose a 97 pesetas los 42'37 kilos.

La almendra, ya escasa, no es posible que se salve y madure en buenas condiciones más que una reducida parte, dado el incremento que toma la alteración del curso ordinario de crecimiento, determinando la reseca y desprendimiento del fruto en el preciso momento en que se termina la formación de la pepita.

AVELLANAS (Nuts)

Continúa su marcha ascendente la cotización de este artículo debido a la mayor demanda de los centros consumidores, quedando ya muy cortas existencias de fruto viejo.

Dentro de pocos días empezará la recolección de la nueva cosecha, que según las últimas impresiones, solo rendirá una mediana producción.

Durante la pasada semana se exportaron por el puerto de Tarragona 676 sacos, contra 168 en igual semana de 1914.

CACAHUET (Ground nuts)

La demanda continúa siendo limitada y las pocas transacciones que se realizan para atender las necesidades del consumo, ninguna variación acusan en los precios, que por lo visto, se han estacionado y así seguirán hasta finalizar la campaña.

Del 29 de Julio al 4 de Agosto de 1915, se han exportado por el puerto de Valencia: 200 sacos a Buenos Aires y 339 a varios puertos peninsulares. Por ferrocarril al interior: 32 sacos.

Resumen del cacahuet exportado desde 1.º de Octubre de 1914:

Inglaterra	11.785 sacos.
Francia	6.112 »
Holanda	10.380 »
Estados Unidos	23.296 »
Marruecos	818 »
Italia	1.158 »
Suecia	1.342 »
Dinamarca	85 »
Canadá	20 »
Buenos Aires	3.686 »
Argelia	10.748 »
Cuba	104 »
Canarias	1.963 »
Península	54.592 »
TOTAL.	126.089 »
Total exportado en 1913 en igual fecha	78.789 »

CAMBIOS

Cotización del CRÉDIT LYONNAIS.—Valencia.

Agosto de 1915

	Día 4	Día 5	Día 6	Día 7	Día 9	Día 10
París, cheque . . .	91.75	91.90	91.55	91.55	90.40	90.40
» 8 d/v.	91.50	91.65	91.30	91.30	90.15	90.15
Londres, cheque . .	24.81	24.73	24.72	24.83	24.83	24.83
» 8 d/v.	24.75	24.67	24.66	24.77	24.77	24.77
» 90 d/v.	24.41	24.33	24.32	24.43	24.43	24.43
Marcos cheque. . .	—	—	—	—	—	—

EXPORTACIÓN POR EL PUERTO DE GANDÍA

Fecha	Vapores	Destino	Tomate cajas	Cebolla cajas	Cebolla jaulas
		Suma anterior. . .	84.757	73.682	56.874
7/8	Maria	Liverpool	»	3.851	»
		Total.	84.757	67.550	56.874

El vapor «Maria» cargó 189 m/c cajas de pulpa y 207 id. de conservas.

El negocio de la uva

Continúan con gran actividad las expediciones de uva por ferrocarril a los mercados nacionales y extranjeros, sosteniéndose firmes los precios alrededor de las 4 pesetas arroba, debido como es consiguiente a la escasez de cosecha por un lado, y por otro al funcionamiento de una multitud de compradores que siguen solicitando nuestro riquísimo moscatel para cumplimentar los pedidos que reciben de todas partes.

Del 4 al 10 del actual han salido 99.777 kilogramos, de los cuales fueron 90.777 id. a las plazas peninsulares, 2.580 id. a Francia y 6.420 id. a Suiza. Total hasta la mencionada fecha: 183.185 kilogramos, contra 373.531 id. en 1914.

Por vía marítima solamente registramos la salida del vapor «Maria» de Gandía, con 132 barriles de uva para Liverpool.

En Benicásim también ha sido de consideración la merma ocasionada por las enfermedades criptogámicas, pues de unas 130.000 arrobas que se hubieran cosechado de uva moscatel a no haberse presentado el mildew, solo se recolectarán unas diez mil, habiéndose pagado por este motivo hasta 5 pesetas y más la arroba.

En la parte de Sagunto es donde se muestra la producción en mejores condiciones y donde hasta la fecha los precios de compra andan más moderados.

En Almería ha empezado la campaña de exportación con escasa actividad y movimiento en los embarques debido sin duda al retraso de la uva y a la carencia de vapores para la carga.

El día 5 salió el vapor «Bulgarian» con 3.822 barriles de uva para Liverpool.

El día 9 el vapor «Carlo» con 5.516 barriles para el mercado de Hull.

Total exportados hasta la fecha: 21.047 barriles, contra 36.034 id. en igual día del año anterior.

Hacia la salvación económica de este país

El pantano de Isber

—¡Otra vez el pantano de Isber!—Exclamará seguramente el lector al ver el epígrafe que encabeza estas líneas. Verdaderamente es una cuestión tan sobada, han sido tantos los desengaños y decepciones, hemos visto tantas veces segadas en flor nuestras esperanzas de que pudiera construirse ese pantano en cuyo fondo existe el secreto de la redención económica de este país, eminentemente agrícola, que toda duda es comprensible y todo recelo justificado.

Pero corra el lector un velo sobre el pasado, aleje de su mente todo prejuicio y lea hasta el fin, que tal vez antes de que los hechos se encarguen de hacerlo, llegue a convencerse de que alguna vez por fin puede darse en el clavo, y es la ocasión presente la que más cerca nos pone de ver realizada la magna obra que nos ocupa.

El pantano de Isber puede ser un hecho en plazo breve, a más tardar podrían empezarse las obras en Enero próximo.

Tenemos el honor de que se encuentre entre nosotros el importante financiero D. Joaquín Henrich, que viene dispuesto a construir el pantano, mediante condiciones que, aparte de exigir las Ley, son altamente beneficiosas para los agricultores.

El Sr. Henrich fué presentado a la Corporación municipal de Denia y al exponer sus proposiciones se estimaron tan lógicas, tan razonables, y como antes decimos, tan ventajosas para el país, que el Alcalde se apresuró a convocar a los terratenientes a una reunión preliminar, que se celebró el martes en el Teatro-Circo, y en la que el Sr. Henrich, en forma concisa, pero clarísima, sin dejar resquicio alguno para la más insignificante duda, expuso el modo en que el pantano puede construirse dentro de la Ley y en plazo muy breve.

Dijo el Sr. Henrich, que con el fin de poder accederse a los beneficios de la Ley de 1911, precisaba constituir en los pueblos de la zona de riego las Comunidades de regantes, el Sindicato central y el Jurado de riegos que previene la Ley de 1883. Hecho esto, el Sindicato central de los regantes pediría la concesión al Gobierno, para lo cual no sería obstáculo la concesión antigua que hoy existe, pues ya está convenido, en virtud de contrato, que los actuales concesionarios renunciarán a favor del referido Sindicato tan pronto como éste la pida. Entonces el Sr. Henrich, mediante contrato con el nuevo concesionario o sea el Sindicato, se compromete a construir el pantano a cambio de que una vez terminada la obra con canales centrales y acequias y el pantano en condiciones de dar agua para el riego, en términos más claros, cuando cada regante tenga el agua en la boca de sus fincas, éste viene obligado a pagar a razón de 80 pesetas por hectárea al año durante 25 años, en cuya fecha, el constructor pierde todos sus derechos y el pantano pasa a ser de propiedad absoluta de los regantes hasta los 90 años que es el plazo de concesión. La zona regable del pantano es de 10.000 hectáreas, que son las que se han de suscribir. En ningún caso el regante viene obligado a desembolso alguno mientras no tenga a su disposición las aguas del pantano.

Después de algunas objeciones de detalle, sin importancia, aclaradas admirablemente por el señor Henrich, estalló una estruendosa salva de aplausos y se levantó la sesión en medio del mayor entusiasmo.

Esta reunión no era más que preparatoria de otra magna que se celebrará el domingo próximo en el mismo local, a las 10 de la mañana, y a la que serán invitados los Alcaldes y comisiones de los pueblos del distrito, constituyendo uno de los actos más importantes que aquí se han celebrado.

No hemos de encarecer la asistencia, todos los interesados han de comprender fácilmente la trascendencia suma del acto del domingo para los futuros destinos de esta región. Sería sensible que por nuestra notoria apatía, dejáramos escapar la ocasión que se nos presenta de ver realizada en poco tiempo la importante mejora que constituye para el país una cuestión capital de vida o muerte.

Fíjense bien los agricultores en que no se les pide nada y con asociarse y suscribirse a nada se comprometen más que a pagar el agua a un precio económico el día en que se les dé, y les añadiremos, que todas las dificultades burocráticas que puedan presentarse están ya salvadas de antemano y que sólo falta que el país responda en la forma antes indicada para dar principio a las obras.

Creemos firmemente en el éxito de la reunión del domingo y esperamos impacientes sus resultados.

D. Joaquín Henrich ha salido esta mañana para Pego, con objeto de asistir a una reunión, que con

el mismo fin se celebrará allí hoy, y regresará esta tarde a esta ciudad.

AGENCIA CONSULAR DE FRANCIA EN DENIA

AVISO

Desde esta fecha ningún extranjero será admitido en Argelia, si no va provisto:

1.º De un pasaporte de la autoridad competente con la fotografía reciente del interesado.

2.º De un pasaporte expedido por el Cónsul de Francia, acompañado de una hoja anexa expedida por el mismo Cónsul.

Para la obtención de ese pasaporte francés es indispensable presentar el pasaporte de la autoridad competente indicado en el núm. 1.º; dos fotografías iguales a la que lleva ese pasaporte.

Los jornaleros y otras personas que vayan a trabajar a Argelia, una carta o contrato de trabajo del patrón de casa o explotación agrícola, visado por el Alcalde o el Comisario de Policía del distrito a donde vayan a trabajar y el pasaporte de la autoridad competente.

Los pasaportes franceses han de ser pedidos tres días antes de aquél en que se verifique el embarque.

El precio del pasaporte francés, valedero por un año, es de 20 pesetas 60 céntimos.

Los obreros y jornaleros pagarán solamente la mitad de ese derecho, o sea 10 pesetas 30 céntimos.

El retrato exigido para el pasaporte será de un tamaño que tenga la cabeza, por lo menos, del de una pieza de plata de 50 céntimos de peseta.

Denia 29 de Julio de 1915.

DE CORREOS

Servicio postal con el extranjero.

El director general de Correos ha dirigido un oficio a todas las oficinas del ramo, haciendo constar que en vista de una disposición del gobierno francés, las estafetas de esta nación no admitirán correspondencia para los países enemigos.

La correspondencia de España, pues, para Alemania, Austria y Turquía no se enviará por Francia; tendrá que remitirse a Portugal, y de aquí, en buques neutrales, será trasladada a Holanda y Noruega.

Para expedir correspondencia española con destino a los países antes indicados en guerra con Francia, habrá necesidad de poner «Vía Portugal» y no «Vía Suiza», pues el gobierno francés no responde de los perjuicios que la detención de las cartas puede originar.

La producción y la exportación

La «Gaceta» del día 3 del actual, ha publicado la siguiente R. O. del ministerio de Hacienda, que por ser de interés general para la Industria y Agricultura, transcribimos a continuación:

«No ha sido difícil, aunque haya podido resultar laboriosa, la gestión que el Gobierno ha realizado cerca del Banco de España para lograr que inspire su conducta, en cuanto a dar facilidades al crédito privado, a normas y propósitos que sirvan para conseguir un notorio aumento en su rápida difusión. El patriotismo de dicho Establecimiento bancario y la excelente voluntad de sus organismos de administración, inclinaban desde luego su ánimo sin necesidad de los estímulos ministeriales a otorgar las ventajas que fuera dable conceder, sin contrariar el criterio de prudencia en que debe inspirar todos sus actos.»

Pudieron, pues, cristalizar en una forma satisfactoria los deseos del Gobierno en cuanto a la acción provechosa del crédito para favorecer la exportación de los productos nacionales y la importación de las primeras materias que necesita la industria española, así como para lograr las facilidades convenientes a la pignoración de las elaboraciones y de las cosechas, y consiguió al cabo, en los últimos días del pasado mes de Julio, que el Consejo de Administración del Banco de España acordase comunicar a todas sus sucursales instrucciones concretas y precisas acerca del modo de actuar para que prestasen eficazmente su concurso a la Industria y a la Agricultura.

Data de varios meses la preocupación del Gobierno en cuanto a ese problema, y como quiera que no encontró fáciles la aquiescencia y la cooperación de los Bancos para establecer por Real decreto un consorcio entre los mismos que significase una nueva y poderosa institución bancaria capaz de satisfacer las necesidades nacionales respecto de los indicados extremos, gestionó que el Banco de España extendiera sus operaciones en forma adecuada para lograr los mismos fines y obtener que prestara, con toda la amplitud necesaria y factible, su auxilio a los Bancos particulares que se dispusieran a operar con una marcada orientación protectora de la Industria y de la Agricultura de la Nación.

A esos efectos el Banco de España se ha mostrado propicio a anticipar fondos sobre las mercancías que se exporten, dando las mayores facilidades posibles para la intervención de algún Banco o banquero, a fin de que al actuar como intermediario le ceda las letras que motiven aquellos anticipos, y obtenga, en cambio, hasta un 25 por 100 de los intereses liquidados en cada operación; y además se halla dispuesto, como lo ha evidenciado en las aludidas instrucciones comunicadas a sus sucursales, a conceder igual comisión a los Establecimientos que afiancen la constitución de depósitos de productos elaborados o de cosechas y la conservación o custodia de estas o aquellos, y para ese fin giren una letra a cargo del depositante, la cual pueda ser luego descontada.

Requiere la eficacia de esos propósitos un aumento de crédito por parte de dicho Banco nacional a los Bancos, banqueros o

Establecimientos que se preparen a operar en la forma indicada, y también a ello se muestra dispuesto, con lo cual es visto que, no sólo sin sacrificio, sino obteniendo ventajas apreciables puede la banca privada aumentar el volumen de sus operaciones y colaborar con ganancia a los fines patrióticos a que el Gobierno y el Banco de España han procurado atender solícitamente; pero ocurre a veces que, por desconocimiento de las ventajas que se pueden obtener o por apatías o desconfianzas en el éxito, no se utilizan los caminos que, desbrozados de inconvenientes, podrían fácilmente seguirse, y por eso, aun cuando la Prensa, tornavoz solícito de cuanto importa al interés general, ha hecho público ya el referido acuerdo entre el gobierno y el Banco.

S. M. el rey (q. D. g.) se ha servido disponer que se ponga en conocimiento de V. S. dicho acuerdo, a fin de que pueda autorizadamente comunicarlo a los agricultores, industriales y comerciantes de esa provincia, estimulándolos a aprovecharse de sus ventajas, e incitando a la banca local a operar, de acuerdo con la sucursal respectiva del Banco de España, en la forma de que antes se ha hecho mención.

De real orden lo comunico a V. S. a los efectos que quedan señalados e interesándole que participe a este ministerio los obstáculos que hallen en esa provincia si se presentaran las referidas operaciones. Dios guarde a V. S. muchos años. Madrid, 2 de Agosto de 1915.—BUGALLAL.

Señor presidente de la Cámara de Comercio y de Industria de...

AGRICULTURA

Lo que no debe olvidar el labrador después de recoger la buena cosecha de este año

Fuera de algunas regiones en que las inclemencias atmosféricas han ocasionado una recolección muy mermada y aun mala, podemos decir que este año ha sido para España un año de excelente cosecha que ha sobrepasado a los anteriores.

Pero si todos los labradores recogen con alegría el premio de sus desvelos, pocos son los que procuran ahondar en la relación que tiene la cosecha con la tierra y piensan que un aumento de cosecha trae consigo un aumento de alimentos que las plantas han tomado del suelo, lo que impone un aumento de abonos que habrá que dar al terreno este otoño, para evitar un agotamiento más prematuro del mismo. Y esto deben hacerlo con tanta más facilidad cuanto que disponen de más capital por la venta de sus productos.

Claro es que el agricultor no debe emplear el doble de la cantidad corriente de abonos, si la cosecha ha sido doble de la ordinaria, pero sí dosis más elevadas de fertilizantes (una mitad o una tercera o cuarta parte más), puesto que una parte de los abonos del año anterior permanece retenida en la tierra.

Y no basta que se empleen uno solo, sino es necesario aplicar las tres clases de abonos: fosfatados (superfosfato o escorias Thomas), nitrogenados (sulfato de amoníaco o nitrato de sosa o de cal) y potásicos (cloruro o sulfato de potasa). El superfosfato se fabrica en casi su totalidad en España; el sulfato de amoníaco sigue importándose y se fabrica en pequeña cantidad en nuestro país; más los abonos potásicos, que se importan de Alemania, nos faltarán desgraciadamente este año como el anterior y tendremos necesidad de poner a prueba las reservas del suelo, acelerando su agotamiento.

¡Ojalá acabe pronto la actual contienda europea que tantos daños nos causa, no siendo uno de los menores la imposibilidad de importar artículos de Alemania, entre otros las sales potásicas que tan beneficioso influjo ejercen en el aumento de la cantidad y mejora de la calidad de las cosechas y en la lucha contra las enfermedades de las plantas!

Piense el labrador que una pequeña parte de los ahorros de este año debe dedicarlos el próximo a la adquisición de abonos potásicos, para compensar los que haya dejado de emplear dos años consecutivos.

Información

PASAS

Tales son las informaciones que llegan de los pueblos enclavados dentro de la zona productora de pasa, que verdaderamente se hace difícil y aventurado fijar una cifra aproximada de la producción en el año que corre. Lo único que es posible afirmar rotundamente es que estamos en presencia de uno de los desastres agrícolas más importantes acaecidos en los últimos treinta años, y a la expectativa de la ruina completa de una cosecha que ha sido siempre la única riqueza de este país.

En estas condiciones, cabe preguntar: ¿cuáles serán los precios corrientes, en esta plaza, al comienzo de las transacciones? Esta pregunta tiene una contestación lógica. Los precios por quintal y clase, a la apertura del mercado, serán indudablemente más elevados que en igual época del año anterior, bastante más elevados, pero bueno será repetir, para que no lo olviden todos los interesados en este negocio, que el artificio y la voluntad no regulan jamás el precio de las cosas, a la manera que la apariencia no destruye la realidad, es decir, que la reducción de una cosecha no implica la elevación de los precios en la misma proporción. Los precios de un producto se determinan por la ley económica de la oferta y la demanda, pero esta ley, como todas, responde a principios racionales, a necesidades de posible satisfacción, de tal suerte, que la demanda de una mercancía, por indispensable que sea para la vida, depende de dos condiciones esenciales, cuales son: las necesidades del pueblo consumidor y su potencia económica. Que escasee un producto, el precio sube, pero siempre dentro de límites fijados por dichas condiciones; que por el contrario, abunda, el precio desciende, también hasta un punto determinado por las repetidas condiciones.

Claro está que esto reune indefectiblemente, y es regla invariable en toda clase de transacciones, hasta el punto que sería una ridiculez querer forzar el desenvolvimiento de los negocios oponiendo a causas naturales e inmutables, causas voluntarias y artificiosas. Esto produce siempre un efecto: pérdida de tiempo y de dinero.

Un ejemplo pondrá de manifiesto nuestro pensamiento en esta materia.

Supongamos que en el año actual hay una cosecha igual a la mitad de la de 1914, y que sus tenedores pretendiesen obtener los mismos ingresos que en este último año. Para conseguirlo, sería indispensable vender el quintal de pasa a cincuenta pesetas.

Pues bien; afirmamos que este supuesto hecho económico, no tiene vida dentro de la realidad, no puede darse dentro de las condiciones naturales con que se desenvuelven los negocios, es un hecho imposible dentro de la vida mercantil. ¿Por qué? se preguntará. Y la contestación es obvia. Porque no hay pueblo, ni mercado de consumo, que pueda pagar dicho precio para adquirir nuestra cosecha, porque cuando una mercancía es inaccesible para la mayoría de los consumidores, el consumo, sino desaparece en absoluto, decrece en una proporción considerable, porque todo en la existencia humana está condicionado por la posibilidad.

Pasa de Málaga

Han quedado agotadas las existencias de fruto viejo.

Los intensos calores de estos últimos días han continuado afectando los viñedos que sufrieron la calamitosa acción de los vientos *terrales*, perjudicando bastante la nueva cosecha que dentro de pocos días empezará a recolectarse en los predios más primerizos de la región productora.

Confírmense, pues, las impresiones de que la próxima cosecha será mucho más reducida de lo que se había calculado meses atrás.

Los mercados de Inglaterra

En Londres aumenta la expectación sobre los cálculos desagradables que se hacen referentes a la nueva cosecha de pasa valenciana, continuando todavía retraído el comercio, pues los precios actuales no son para éste en modo alguno favorables.

La demanda para sultanas ha ido en creciente aumento, y debido a las escasas existencias, los precios han experimentado un alza de 3 a 4 chelines por quintal. Por ahora sigue siendo improbable que se reciban en la próxima temporada las sultanas de Smyrna.

De corintos se han hecho bastantes ventas, especialmente de clases medias y superiores. El deseo de varios tenedores en reducir sus existencias de fruto inferior, ha causado alguna flojedad en el mercado. Se nota mayor interés para la nueva cosecha próxima a llegar, cuyas cotizaciones son todavía irregulares.

En Liverpool también se observa la misma impaciencia que en Londres por saber definitivamente el resultado que tendrá la cosecha de pasa valenciana.

El mercado de sultanas está muy firme, siendo insignificante la cantidad disponible.

En corintos se han efectuado escasas transacciones, pero hay seguridad de que se despachen las existencias que quedan antes de que llegue la nueva cosecha.

La interrupción en los embarques y demoras en las descargas a la llegada de los buques, influyen pensosamente en el ánimo de todos, y estos factores no deben perderse de vista al calcular el precio de la mercancía.

El procedimiento que consiste en envolver las peras y las manzanas en papel de seda ha dado excelentes resultados; las frutas maduran perfectamente y sin malearse.

Las frutas conservadas en la paja de centeno son inmunes de todo mal gusto, pero su conservación es menos eficaz y menos duradera que por el sistema precedente.

El serrín de madera y el forraje no dan resultados; en el último caso se advierte en las frutas un sabor muy pronunciado a podredumbre. La humedad que siempre contiene el serrín, materia de suyo muy higroscópica, es causa de que las frutas se pudran o se pasen.

En las hojas secas las manzanas se pasan y se manchan, si bien conservan el sabor, y lo mismo que en la paja de centeno y de trigo, adquieren cierto olor a enmohecido.

El procedimiento mejor, a nuestro entender, consiste en envolver las frutas herméticamente en papel de seda y rodearlas por completo de arena de río, bien seca.

EXPORTACION DE PASA VALENCIANA

Durante el pasado mes de Junio se exportaron por el puerto de Cartagena: 1.000 kilos de almendra en cáscara, 436.639 de ajos, 58.259 de patatas, 474 de las demás hortalizas, 629.570 de limones, 1.808.860 de naranja y 57.493 de las demás frutas frescas.

Con motivo de la R. O. de Hacienda invitando al Banco de España a incluir en sus listas de créditos a los sindicatos agrícolas que obtuvieron los beneficios de la ley de 28 de Enero de 1906, la importante entidad financiera ha contestado que procurará secundar los deseos del ministro; pero se necesita que los sindicatos soliciten del Banco los créditos siendo indispensable un examen previo de los respectivos estatutos.

Además ofrece proceder con amplio criterio en los efectos que como garantía presenten los sindicatos y concediéndoles como mediadores el doce y medio por ciento de las utilidades del Banco.

Según los resúmenes mensuales de la estadística de Comercio exterior de España, publicados por la Dirección general de Aduanas, en el mes de Mayo de 1915 se exportaron las frutas y legumbres siguientes:

	Durante el mes de Mayo	Total hasta Mayo
	Kilogramos	Kilogramos
Almendra en cáscara.	46.190	761.560
Idem en pepita.	288.754	1.658.153
Cacahuet.	267.523	1.282.746
Avellanas.	453.607	3.368.780
Castañas.	7.119	349.778
Higos secos.	82.630	1.171.465
Nueces.	19.878	246.999
Pasas.	139.475	1.778.428
Las demás frutas secas.	123.646	517.498
Granadas.	>	>
Melones.	580	3.330
Albaricoques.	31.478	31.478
Melocotones.	>	>
Manzanas.	>	82.062
Ciruelas.	>	>
Limones.	156.735	1.014.887
Naranjas.	41.675.455	311.384.760
Uvas frescas.	>	59.638
Id. estrujadas.	>	>
Las demás frutas frescas.	85.156	1.485.321
Pulpa de frutas.	1.052.016	4.285.310
Ajos.	49.129	390.343
Cebollas.	66.472	42.889.190
Tomates.	3.087	18.941
Pimientos.	>	160
Guisantes verdes.	74.573	478.466
Judías verdes.	4.978	23.630
Patatas.	12.297.792	15.113.420
Las demás hortalizas.	125.660	725.482

MERCADOS EXTRANJEROS

Telegramas de la casa de J. C. HOUGHTON Y C.^a recibidos por D. Beltrán M. Payne

Subasta del día 6 de Agosto de 1915

Liverpool.—Parte del vapor «Serra».

Cebolla.—En general de 6/3 a 7/9.

Mercado cerró flojo.

Mayoría retiradas.

Subasta del día 9 de Agosto de 1915

Liverpool.—**Cebolla.**—Cuatros, de 5/4 y medio a 6/; cincos, de 5/3 a 6/6.

Mercado cerró flojo.

Telegramas de la casa M. Isaacs & Sons Ltd. de Londres, recibidos por D. Victor Almiñana de Valencia.

Subasta del día 6 de Agosto de 1915

Londres.—Ofrecido el cargamento del vapor «San Leandro» y parte del «Rhea».

Melones.—24's de 9/6 a 11/6; 36's de 12/ a 15/.

Tomate.—45's de 12/ a 14/6; 60's de 11/ a 12/6.

Cebolla.—Cuatros, a 6/; cincos, de 5/3 a 6/6.

Telegramas de la casa Simons Jacobs & Co. de Glasgow, recibido por D. Rowland Clark, de Valencia.

Subasta del día 6 de Agosto de 1915

Glasgow.—Vendido cargamento vapor «Bjarmia».

Melones.—24's de 11/6 a 12/; 36's de 14/ a 14/9. Mayoría: 24's a 11/9.

Cebolla.—Cuatros, a 6/; cincos, de 7/6 a 7/9; seis, de 6/9 a 7/3.

Telegrama de la casa The North of England Fruit Brokers de Manchester, recibido por D. Rowland Clark de Valencia.

Subasta del día 5 de Agosto de 1915

Manchester.—Ofrecido el cargamento del vapor «Oakmere».

Cebolla.—Cuatros, de 6/9 a 7/; cincos, de 6/ a 7/.

Mayoría, a 6/6.
En segunda: cuatros, de 5/ a 5/6; cincos, de 5/ a 5/6.

Melones.—24's de 9/ a 10/; 36's de 13/ a 15/.

Tomate.—De 14/ a 15/.

Londres, 4 de Agosto de 1915.

Melones.—Solamente el resto del «Luque» a la venta hoy, con algunas cajas por «Rhea», el vapor «San Leandro» habiendo llegado pero no ha podido empezar la descarga hoy; precios 24's, de 10/6 a 11/6; 36's, de 12/ a 15/6, la fruta en general algo defectuosa.

Cebolla.—De Valencia por «Greenland» y resto del «Sirius», algo mejor demanda: 4's, de 3/6 a 5/3 según muestra; 5's, de 5/ a 5/5; 6's, de 5/3 a 6/6.

Manzana.—Algunos restos de Lisboa por «Britannia», de 6/ a 7/ por caja.

M. ISAACS & SONS, LTD.

Movimiento del Puerto

BUQUES ENTRADOS

Día 5.—Vapor esp. Santa Ana, de 105 t., c. Riera, de Viana de Castello, con madera.

Día 9.—Laud esp. Rosa, de 11 t., c. Mir, de Altea, en lastre.
Día 10.—Laud esp. Antonio, de 17 t., c. Cheli, de Barcelona, con cargo general.

BUQUES DESPACHADOS

Día 7.—Vapor esp. Santa Ana, de 105 t., c. Riera, para Almería, con barriles envases.

BIBLIOGRAFÍA

España.—En el número del popular semanario madrileño, hoy recibido, destacan los siguientes trabajos: *El honor y la navaja*, *Sobre una Universidad hispano-americana*, *La decadencia teatral*, *Los españoles pintados por sí mismos*, *Los catalanes contra Comillas*, *La vida real de España*, *Panorama grotesco*, etc., etc.

El número lo firman Pedro de Répide, José de Laserna y Francés, entre los escritores, y Manchón, Vivanco y Bagaría, entre los artistas. Este último ha hecho una página anti-taurina, en colores, muy notable.

Precio del número: DIEZ CÉNTIMOS.

Precios corrientes de frutas y hortalizas

MERCADO DE DENIA

Cebolla.—Babosa, de 0'60 a 0'75 pesetas arroba.

Cacahuet.—De 2 granos corriente, a 19 pesetas los 50 kilos; bueno, a 22 pesetas.
De 3 y 4 granos, blanco 1.^a, a 27 pesetas los 50 kilos, de 2.^a, a 25; Colorado 1.^a, a 20; de 2.^a, a 19'50 pesetas.

Almendra.—**Alicante:** Planetas, de 32 a 32'50 ptas. arroba. Baleares: **Palma**, almendrán escogido a 248'00 pesetas los 100 kilos; ídem corriente a 236'00.

En **Felanit:** almendrán, a 97 pesetas los 42'37 kilos.

En **Tarragona:** almendra mollar, a 58 pesetas saco de 50 kilos. Esperanza 1.^a, en grano, a 115 id.; 2.^a, a 110 id.; Langueta, a 105 id.; Común, en sus diversas procedencias, a 97'50 ptas.

Reus: Esperanza 1.^a, a 300 pesetas; íd. 2.^a, a 290 id., común, a 285 id.; Langueta, a 300 id.; Planeta, a 320 id. los 100 kilos. Mollar, en cáscara, a 56 pesetas saco de 50 kilos.

Avellanas.—En **Tarragona:** negreta superior, a 40 pesetas los 58'400 kilos; garbillada, a 41; embarque, a 38; cosechero, a 39 pesetas.

Reus: en grano 1.^a, a 192 pesetas los 100 kilos; íd. 2.^a, a 185 id.; en cáscara negreta superior, a 54 id. los 58 kilos; escogida primera, a 49'50 id.; cosechero, a 48 id.

Nueces en cáscara, a 35 pesetas los 50 kilos.

Piñón mondado de Castilla, a 208 pesetas los 50 kilos.

MERCADO DE MALAGA

Pasas

FRUTO DE HECHURA

Imperial extra.	100 reales caja de 10 kilos.
Imperial.	78 » » » » »
Cuartas.	58 » » » » »
Royaux.	48 » » » » »

RACIMALES

Imperiales.	70 reales caja de 10 kilos.
Idem bajo.	60 » » » » »
Royaux.	50 » » » » »
Idem bajo.	45 » » » » »
Cuartas.	40 » » » » »
Idem bajas.	35 » » » » »
Quintas.	30 » » » » »
Idem bajas.	28 » » » » »
Mejor alto.	26 » » » » »
Mejor bajo.	22 » » » » »
Lechos.	20 » » » » »

GRANOS

Grano reviso.	45 » » » » »
íd. medio reviso.	32 » » » » »
íd. aseado.	26 » » » » »
íd. corriente.	22 » » » » »
Escombros.	18 » » » » »

Almendra.—Larga, a 35 pesetas arroba. Corta, de 25 a 26'00 pesetas íd.



LA PHOENIX

(PHOENIX ASSURANCE COMPANY LIMITED)

ESTABLECIDA DESDE 1782

COMPañía INGLESA DE SEGUROS
CONTRA INCENDIOS
RIESGOS DE TRANSPORTES MARÍTIMOS
RIESGOS DE GUERRA

PÓLIZAS FLOTANTES Y SENCILLAS

AGENCIA DE SEGUROS

A. B. SWAN (COMPañía ANÓNIMA)
DENIA

TRENOR Y C.^a

VALENCIA

Fabricación de superfosfato de cal, de sulfato de hierro, de abonos químicos y de guano concentrado a base del de el Perú. Abono para Naranjos especial M. N. a base de guano del Perú combinado con manganeso.

Abono para Almendros, Viñedos, Olivos, Algarrobos y frutas, fórmula X combinado con manganeso.

Venta de primeras materias para la fabricación de abonos. Fabricación de saquerío para envases de Azúcares, Abonos, Granos, Harinas, minerales, etc.

Dirección para Valencia: **Trenor y Compañía**.
Agente en Denia y su región: **Eduardo Millá**, calle del Marqués de Campo, núms. 20 y 22.

ALMACENES: Calle de la Sandunga, 40 (barrio del Mar)
DENIA

20.000 pesetas

se darán en primera hipoteca sobre fincas rústicas en este término municipal.

Para informes y contrato dirigirse al abogado D. Julio Cardona.

Doctor MANUEL BERDUN ALCON

OCULISTA

Exprofesor Auxiliar de la Facultad de Medicina

CURACIÓN RÁPIDA DE LAS ENFERMEDADES DE LOS OJOS
TRATAMIENTO ESPECIAL DE LAS GRANULACIONES SIN DOLOR NI OPERACIÓN
CURACIÓN VERDAD

CIRUGÍA OCULAR
Operaciones a precios económicos

Consulta: de 12 a 2 y de 3 a 5

CALLE ALFREDO CALDERÓN, 3
(Junto al Banco del Río de la Plata) (antes Barrio Pescadores)
VALENCIA

SUCESORES

Cromos alta novedad y gran fantasía desde 50 pesetas

el 1.000 en adelante. Camisetas blancas y de color, ordinarias, satinadas e impre-
sas a una y más tintas = = **P. BOTELLA**

MIGUEL OLTRA

GANDÍA

Se encarga del embarque de cajas de naranja, cebolla, pasa y demás frutos del país para todos los mercados extranjeros.

J. Godenrath & Co.

Menke & Busse
HAMBURGO.

Consignaciones y compras de frutas verdes y secas.

Luis Querol Tomás

RÉUS

Exportación de avellana, almendras y demás frutos del país.

Imprenta de Sucesores de P. Botella.—DENIA.
TELÉFONO NUM 43.