



LA ESTACION

PERIÓDICO PARA SEÑORAS.

Nº 11 Sale el 1.º y el 16 de cada mes. 1.º de Junio de 1887 Se publica en trece idiomas diferentes. Año IV

EDICIÓN ECONÓMICA:

24 números con 2000 grabados en negro, 12 hojas de patrones trazados conteniendo 200 modelos de tamaño natural y 400 dibujos para bordados y labores á la aguja.

Precio de suscripción:

Tres meses p^{tas} 3.50; Seis meses p^{tas} 6.75; Un año p^{tas} 13.

Franco de porte en toda España.

Un número suelto sin hoja de patrones trazados vale 65 cts.

Un número suelto con hoja de patrones trazados vale 75 cts.

LAS SUSCRIPCIONES

se hacen en casa de

ÁLVARO VERDAGUER EN BARCELONA

Rambla del Centro N.º 5

y en todas las librerías.

Para la redacción dirigirse al Sr Dn Indalecio Manjon Gonzalez - 7 rue Papillon, Paris.

EDICIÓN DE LUJO:

24 números con 36 figurines iluminados y además con el mismo texto, grabados, patrones, bordados y labores que la edición económica.

Precio de suscripción:

Tres meses p^{tas} 5.75; Seis meses p^{tas} 11; Un año p^{tas} 21.

Franco de porte en toda España.

Un número con hoja de patrones y un figurín iluminado vale 90 cts.

Un número sin hoja de patrones, con dos figurines iluminados vale 1 p^{ta} 15.

Crónica de la moda.

Con el mes de mayo, el sol empieza á brillar obstentadamente sobre un cielo de azul vivo, y el color penetrante de sus rayos inunda los campos, los montes y las playas, que la naturaleza adorna con su esplendida guirnalda de flores, con el bullicioso gorgojo de las aves, el susurro apacible de las aguas, que riegan la verde pradera, y el himno entusiasta de alegría, que todos los seres entonan á la estación más hermosa del año, la Primavera; entonces, todos los que tienen posibles piensan en sus recreos y se preparan á levantar las tiendas reales del palacio de la moda para esparcirse por las aldeas y las estaciones de baños; ya sea en las maravillosas playas del Mediterraneo, ya en las costas del Océano, quizás para no volver ántes del otoño.

Al presente ya se están preparando para la partida, anunciada mucho tiempo ha; pero que no se efectuará antes del fin del salón de pintura y después de las carreras de caballos, en que se distribuye la gran recompensa por el gobierno, cuyas distracciones son pretextos para exhibir hermosísimos trajes y por lo tanto nuestras elegantes no pueden faltar á ellas, por lo importantes que son bajo el punto de vista de la moda, del arte y mejoramiento de la raza caballar.

Mis enemigas particulares, las modas excéntricas y exageradas, tienen á menudo, en estos dos casos, la suerte de agradar á las personas de un gusto algo dudoso, las que están siempre á la busca de algo nuevo; pero como todo mal lleva en si mismo el remedio, esta circunstancia le ayuda á la pronta caída, como sucedió el año pasado que se vieron verdaderas erupciones de sombreros amenazando al cielo con sus voluminosas guarniciones en punta, y formando en las reuniones de espectáculos una barrera impenetrable á las miradas de las personas que no han podido procurarse asientos en las primeras hileras de butacas. Este año las modistas se han contentado con los modelos más moderados y sensatos; los sombreros redondos son relativamente menos altos, — la cuarta parte de altura de un pan ó pila de azúcar y las capotitas que se hacen muchas con tul ó crespon fruncido, no cubriendo más que lo alto de la cabeza, se adornan con lazos, penachos, flores sobretodo, aconchados de encaje proporcionados á su forma minúscula.

En cuanto al traje, en nuestra época que la igualdad quisiera dominar en todo, la verdadera distinción reside en la superioridad de maneras, de educación, de instrucción y después en la sencillez, elegancia que no se obtiene fácilmente, y que es el

panaceo de las señoras de élito. No llevar más que vestidos sencillos de forma, de un corte irreprochable, que sienten bien

joyas artísticas como materia, cincelado, forma y distinción, he aquí lo que hace á una mujer incomparable, y lo que es el verdadero lujo de una parisiense fina, distinguida y de buen gusto.

La moda de los pendientes está en decadencia y á las jovencitas son muchas á las que no se les agujerean las orejas, sobretodo si son bonitas y bien hechas. Las sortijas y las pulseras son las únicas que resisten la corriente á condición que sean de buen gusto y que puedan llevarse con toda clase de traje.

Los trajes sencillos de lana ligera se guarnecen poco, la guarnición propiamente dicha, perlas, pasamanería, galones etc., no se emplea más; es la mezcla de telas lo que constituye al presente la guarnición; por lo tanto los vestidos de lana lisa se guarnecen con tiras de terciopelo labrado con bordado y listados al estilo de Luis XVI; una lana con el mismo fondo formando quilla, paños en delantal sobre la falda, solapas con pechera ó plastrón en el corpiño.

Ya que hablo de tejidos, les recuerdo que la lanería ha reemplazado casi completamente á la seda y que este género aumenta en favor, puesto que se ha inventado para el verano y especialmente para los trajes de playa y de campo, hermosísimas telas ligeras, muselinas ó crespones de lana, de colores claros, crema, suecia, azul húsar, algunos colores más oscuros, nutria, marino é infinitud de colores nuevos, francillón, encarnado viejo, madera de rosa, cordoncillo y otros muchos cuyos nombres no he podido retener.

También se llevarán mucho los cuadros á damas grandes y pequeños en todos colores y lisos surtidos y en fin un estilo nuevo que tiene mucho éxito, una fantasía á cuadritos muy pequeños de dos colores alternados, surtidos con una tela á listados estrechos. Estos dos tejidos empleados alternativamente componen los vestidos y los trajes de más y mejor efecto.

El fular de seda estampado estará siempre muy á la moda; es el verdadero tejido de verano, sencillo y ligero á la vez, para trajes de día la lana; los vestidos de lana se componen de tela lisa y del mismo tejido estampado con dibujos pequeños, pastillas, florecitas, dibujos sencillos esparcidos en el fondo muy juntos blancos, amarillos, dorados etc. He visto en una de las mayores casas de confección un bonito vestido de fular muy original: se componía de una mezcla de pastillas grandes y pequeñas sobre un mismo fondo azul marino, la falda de tejido con pastillas gran-

des, el apañado y el corpiño de los dos géneros calados con mucho gusto. Paris. Matilde C. de Gonzalez.



1. Traje de verano.

2. Abrigo para viaje y escursiones. Espalda del dibujo 34.

Patrón: Supl., Recto, N.º III, fig. 16 á 20 (con línea de enlace), a á t, estrella, doble punto, cruz, pliegues 1 á 8.

á la cara y á la presencia de la persona, sombreros hechos por una buena modista sin excentricidad alguna, ropa blanca exquisita por su corte, blancura y finura, junto con algunas



1. Traje de verano. — De lanilla ligera ó tela de algodón; la sombrilla y la paja del sombrero guardan armonía de color con el traje, adornando el sombrero con un fichú de la misma tela del vestido. Los trajes elegantes de esta clase se hacen de fular de Indias mitad liso y mitad con dibujos sobre igual fondo con solapas y camisolín de suráh de un matiz más claro. El delantal tiene 75 cent. de largo por 130 cent. de vuelo; se recoge por detrás haciendo el bullonado de un cuadrado que tenga un metro de lado.

3. Paletó corto para señorita joven. Patrón y espalda del paletó: Supl., Recto, N.º II, fig. 9 á 15, P á Z, estrella, doble punto, punto.

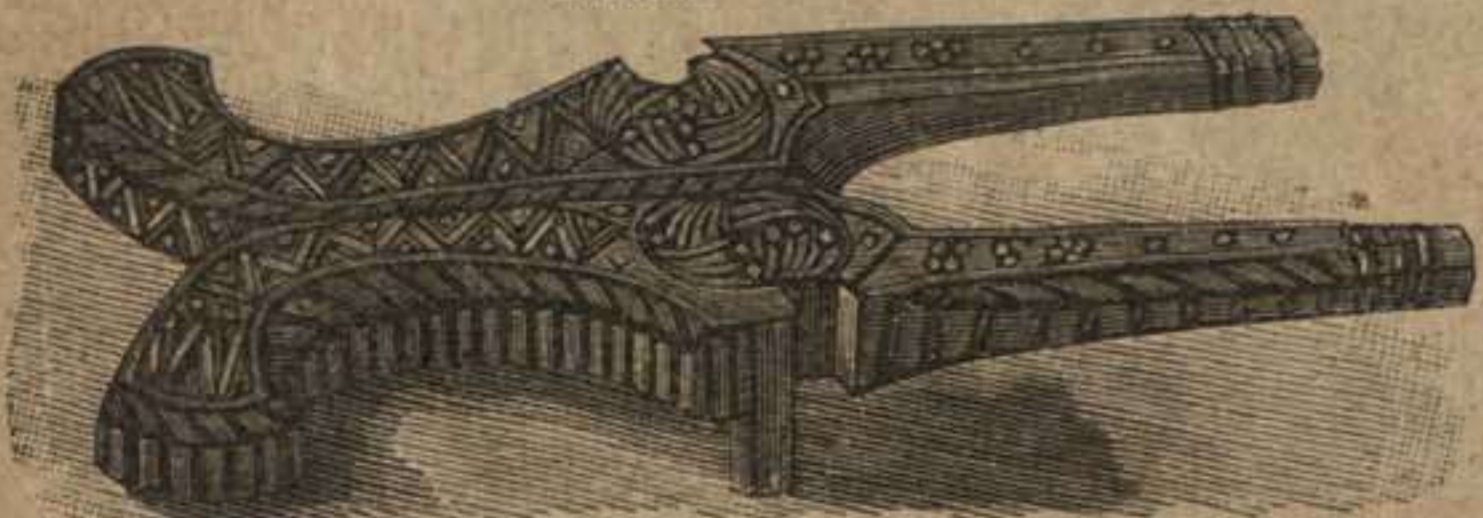
2 y 34. Abrigo para viaje ó excursiones. — Patrón: Supl., Recto, N.º III, fig. 16 á 20, a á t (con línea de enlace), estrella, doble punto, cruz, pliegues 1 á 8. — Ha de hacerse nuestro modelo de alpaca, tela de hilo ó batista de seda, forrado con seda ligera á cuadros, glaseada ó lisa. Las fig. 16 y 17, con una línea de enlace para las dos partes de la primera, reproducen la mitad de este abrigo; los diseños, fig. 16ª y 17ª, facilitan la reunión de las partes, y la fig. 18 representa la mitad de la esclavina con pliegues de hombros, plegada por detrás en el talle y cavendo de modo que forme el elegante rizado que se vé en el dibujo 2. Se corta la capucha por la fig. 18, se forra de seda de manera que forme vueltas en el borde. Cuello recto con una línea quebrada que indica la forma del cuello doblado.

3. Paletó corto para señorita joven. — Patrón y espalda de este abrigo: Supl., Recto, N.º II, fig. 9 á 15, P á Z, estrella, doble punto, punto. — Dos líneas paralelas muestran en la fig. 9 la abertura del bolsillo y una línea quebrada la orilla de la solapa, forrada con la misma tela; este abrigo es de paño de fantasía rayado de colores bayo y marrón; está adornado por delante con un saliente picoteado de paño marrón, cogido entre las dos telas y sujeto con un pespunte doble de seda también marrón. Se adornan el cuello, recto, y las vueltas de las mangas con un saliente y pespunte iguales, el bolsillo es semejante y le sostienen dos pespuntos; botones adecuados.

7 á 9. Cuerpo con faldetas cerrado albiés. — El cuerpo que nos sirve de modelos



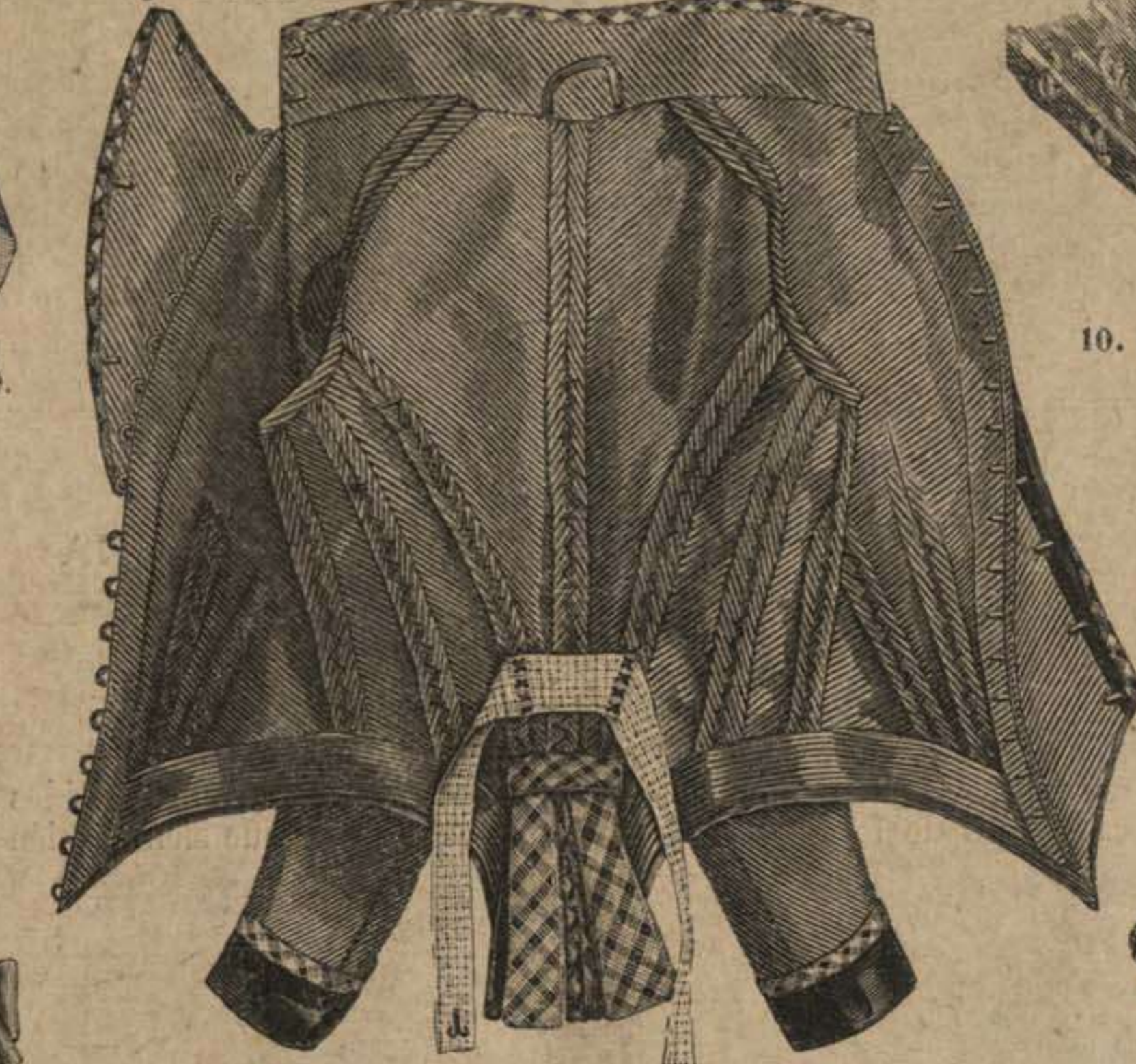
14. Traje guarnecido de encaje. Véanse los dibujos 33, 6 y 40. Patrón: Supl., Recto, N.º VII, fig. 33 y 34, estrella.



18. Sacabotas de madera recortada. Abierto. Véase el dib. 19. Diseño del adorno: Supl., Recto, fig. 41 y 42.



6. Cuerpo con faldeta de puntas dentadas para el vestido, dib. 14, 33 y 40. Patrón: Supl., Recto, N.º VII, fig. 33 y 34, estrella.



9. Interior del cuerpo, dibujo 7. Véase el dibujo 8. Patrón: Supl., Recto, N.º VI, fig. 32.



13. Punto felpa de lana cortada.



bujo contando para cada punto 2 cent. de largo y de alto.

18 y 19. Sacabotas de madera recortada. — Dibujos de adorno: Supl., Recto, fig. 41 y 42. — Nuestro modelo es muy original; cerrado ocupa poco sitio y su forma recuerda aquellas largas pistolas de arzón de otro tiempo; se unen las dos partes y se doblan con bisagras, dibujos 18 y 19, con un pié de 3 cent. de alto. La fig. 41 muestra la mitad del adorno de encima y la fig. 42 el borde del lado.

20. Tapetito franjeado, bordado sin revés. — Modelo tipo: Supl., Verso, fig. 89. — Se hará este tapete en cañamazo Java, tela, etamina etc.; el centro tiene 16 cent. de lado y la franja de fleco 3 ó 4 cent. de alto. Se adorna con la cenefa á punto lanzado sin revés que reproduce la fig. 89 del suplemento bordado con hilo ó seda azul ó encarnado; se sos-



4 y 5. Cuello y puños con bordado veneciano. Véanse el bordado, dibujo 21 y el dibujo 24. Diseño del adorno: Supl., Verso, fig. 83.



10. Manga del vestido, dib. 41 y 15.



12. Manteleta recogida en chal. Espalda del dibujo 28. Patrón: Supl., Verso, N.º XIV, fig. 66 y 67, 1 á 4.

tiene la franja con puntos de torzal; puede tomarse el centro de la fig. 89, repitiendo cuatro veces los detalles.

21. Tapetito con franja, bordado sin revés y adornado con calados en tela deshilada. — Modelo tipo: Supl., Verso, fig. 88. — El centro tiene 18 cent. de lado, la franja de fleco 3 cent. La fig. 88 reproduce el dibujo bordado con hilo ó seda de color encarnado ó azul, á punto lanzado sin revés con una línea doble de calados en la tela que cruzan el centro.

23, 24, 4 y 5. Cuello y puños con bordado veneciano. — Dibujo de adorno: Supl., Verso, fig. 83. — Los dibujos 24, 4 y 5 presentan por delante y por detrás un cuello muy rico que se hace con puños adecuados, cuyo diseño facilita la fig. 83 del suplemento. El dibujo 23 reproduce un poco más de la mitad de uno de los puños, en tamaño natural, bordado sobre un fondo de tela fina; se cubre todo el dibujo con un punto cruzado de seda de Argel, de color crema, se ribetean los contornos con hilillo de oro doble, y se hacen con seda de coser, de igual color crema el punto de festón que cubre los picuillos que forman lazados de hilillo de oro.

25. Adorno de cabeza guarnecido de encaje. — Este adorno muy elegante consiste en un triángulo de terciopelo de 16 cent. de alto por 45 cent. de base, sostenido

con una lista de tul aderezado de 50 cent. de alto por 7 cent. de ancho, sobre el que se coloca formando algunos pliegues por detrás en la costura, la cual se cubre con un adorno de encaje sujeto con un lazo de cinta de picuillos. Se pone al rededor del ala un encaje semejante formando vuelta.

26. Peinado adornado con agujas de concha. — Para hacer este peinado, que es muy moderno, se coge junto todo el pelo ondulado, se retuerce por detrás y se sujeta con agujas de concha encima de la cabeza en un ocho ó en un rodete de bucles ó de pelo arrollado; según sea este de largo. Se colocan siempre las agujas muy altas, según el capricho y el gusto de cada una.

27. Cuello fichú. — Las cintas de picuillo que hay por delante tienen 10 cent. de ancho y forman dos hojas de 20 cent. de largo. El fichú que copiamos es de color rosa lila claro, está sujeto por delante con lazos de cinta muy estrecha. El cuello es de encaje y rodea el escote una cintita y un pliegado de encaje que sube.

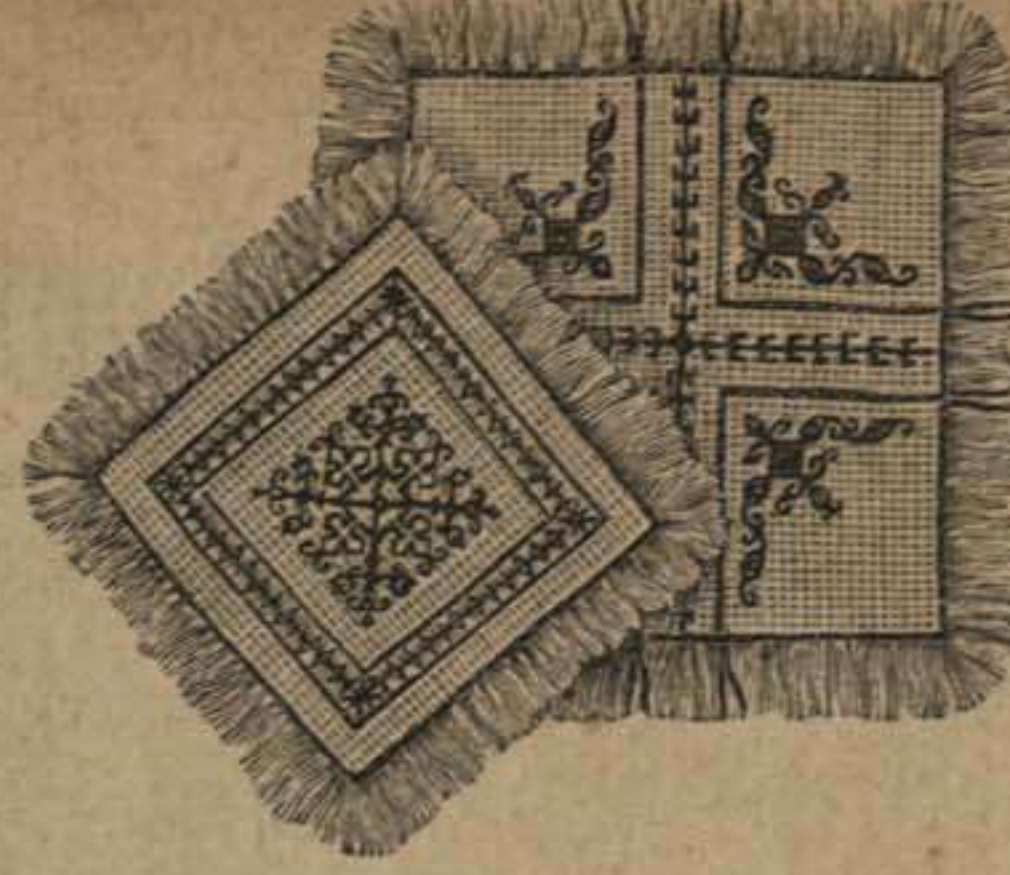
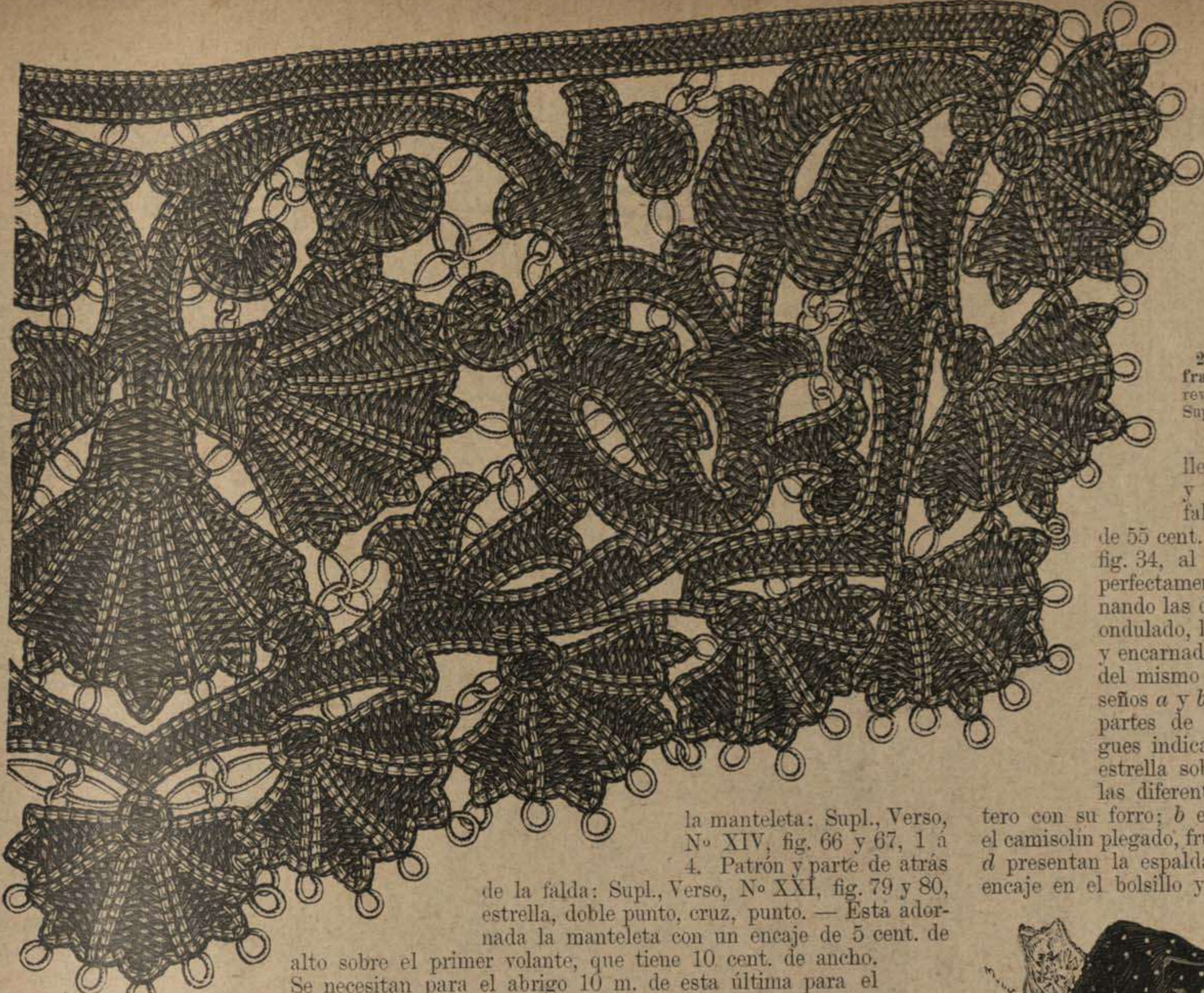
28, 29 y 12. Traje con manteleta y falda recogida.

15. Vestido con sobrefalda sobretodo. Espalda del dibujo 41. Véase el dibujo 10. Patrón: Supl., Recto, N.º I, fig. 1 á 8, A á O, estrella, doble punto.



16 y 17. Interior y espalda del vestido, dibujo 42. Patrón: Supl., Verso, N.º IX, fig. 43 á 50, A á P, estrella, doble punto, cruz, punto, 1 alforza.

19. Sacabotas de madera recortada. Cerrado. Véase el dibujo 18. Diseño del adorno: Supl., Recto, fig. 41 y 42.



20. Tapetito con franja, bordado sin revés. Modelo tipo: Supl., Verso, fig. 89.
 21. Tapetito con franja, bordado sin revés. Modelo tipo: Supl., Verso, fig. 88.

lleva vueltas de encaje por el cuello y al rededor de la faldeta. La falda está rodeada de un volante de 55 cent. de alto; se cortan los recogidos, fig. 34, al hilo y se colocan como indican perfectamente los dibujos 14 y 33, adornando las diferentes partes con encaje crema ondulado, levantado con lazos de cinta crema y encarnada en el dibujo 33 y de dos tonos del mismo color en el dibujo 14. Los diseños *a* y *b* dan las dimensiones de las dos partes de la sobrefalda así como los pliegues indicados por cruz y punto y la alforza estrella sobre estrella. La fig. 32 presenta las diferentes partes del cuerpo; *a* el delantero con su forro; *b* el chaleco ceñido de forro que arma el camisolín plegado, fruncido y ahuecado; por último *c*, *d* presentan la espalda y los costadillos. Adorno de encaje en el bolsillo y en las bocamangas.

22. Vestido adornado con tirantes para niña de 11 á 13 años. Véase el dib. 38. Patrón: Supl., Verso, No. XIII, fig. 59 á 65. 1. á z, cruz, estrella, doble punto.

la manteleta: Supl., Verso, No. XIV, fig. 66 y 67, 1 á 4. Patrón y parte de atrás de la falda: Supl., Verso, No. XXI, fig. 79 y 80, estrella, doble punto, cruz, punto. — Esta adornada la manteleta con un encaje de 5 cent. de

alto sobre el primer volante, que tiene 10 cent. de ancho. Se necesitan para el abrigo 10 m. de esta última para el plegado en abanico sujeto con corchetes y cuentas puestas en los puntos que indican cruz y punto en la fig. 66; se hacen los lazos de los hombros y del escote del cuello con cinta de piquitos de 3 cent. de ancho. Se hace el vestido, dibujo 29, de dos telas de verano, una lisa y la otra con dibujos, que se colocan formando pliegues alternados para la falda. La fig. 79 facilita el modo de cortar la sobrefalda casi al hilo y colocarla plegada sobre la misma cintura que la falda, levantarla por el lado con los pliegues que muestran cruz y punto, plegando en la fig. *b* estrella sobre estrella y punto sobre punto como se vé en la fig. 79 que representa la falda por detrás, formando sobre la parte *c* la vuelta que indica el diseño. El cuerpo es de la tela lisa y se adorna haciendo fichú y vueltas en las mangas con la tela de dibujos.

30 y 31. Tapete de tela mosaico con bordado á punto de cruz. — Modelos tipos: Supl., Verso, fig. 85 á 87. — Los cuadros separados por hileras de calados que están hechos según el dibujo 30 se contornean con dibujos bordados de diferentes colores copiados de nuestros dibujos 85 y 86 ó de cualesquiera otros de los numerosos dibujos publicados en todos los números de nuestro periódico. La fig. 87 da una parte de estos diseños formando cenefas en los ángulos; se ribetea el tapete con una ancha lista de calados deshilados en la tela y una franja anudada con borlas. Se forra este tapete con raso de uno de los colores que vayan bien con los del bordado; se corta con arreglo á las dimensiones del objeto que haya de cubrir. La cenefa de la franja de nuestro dibujo 31 tiene 135 cent. de largo por 90 cent. de ancho; los entredoses calados tienen 7 cent. de ancho y la franja unos 10 cent.

32. Vestido con guarnición en el pecho y recogidos huecos. — Patrón: Supl., Verso, No. XX, fig. 78. — La falda está ribeteada con un plegado estrecho y adornada con un volante de 40 cent. de alto, que se forma con grandes pliegues llanos y dobles que hacen una especie de quilla en abanico. Se hará este traje de lana, percal, seda etc. Se cortarán los recogidos según el diseño, fig. 78, que muestra la forma y dimensiones de la guarnición, de una pieza con el plegado liso del cuello; se recogen dos veces con una doble hilera de pliegues que se indican con cruz y punto. La faldeta del cuerpo forma en cada costura una punta grande irregular, tan larga por delante como por detrás. Cuello recto, plegado, vueltas en las mangas y

23. Bordado veneciano para los puños, dibujo 5. Véanse los dibujos 4 y 24.

dibujo 29, de dos telas de verano, una lisa y la otra con dibujos, que se colocan formando pliegues alternados para la falda. La fig. 79 facilita el modo de cortar la sobrefalda casi al hilo y colocarla plegada sobre la misma cintura que la falda, levantarla por el lado con los pliegues que muestran cruz y punto, plegando en la fig. *b* estrella sobre estrella y punto sobre punto como se vé en la fig. 79 que representa la falda por detrás, formando sobre la parte *c* la vuelta que indica el diseño. El cuerpo es de la tela lisa y se adorna haciendo fichú y vueltas en las mangas con la tela de dibujos.



28 y 29. Traje con manteleta y falda recogida. Véase el dibujo 12. Patrón de la manteleta: Supl., Verso, No. XIV, fig. 66 y 67, 1 á 4. Patrón y parte de atrás de la falda: Supl., Verso, No. XXI, fig. 79 y 80, estrella, doble punto, cruz, punto.

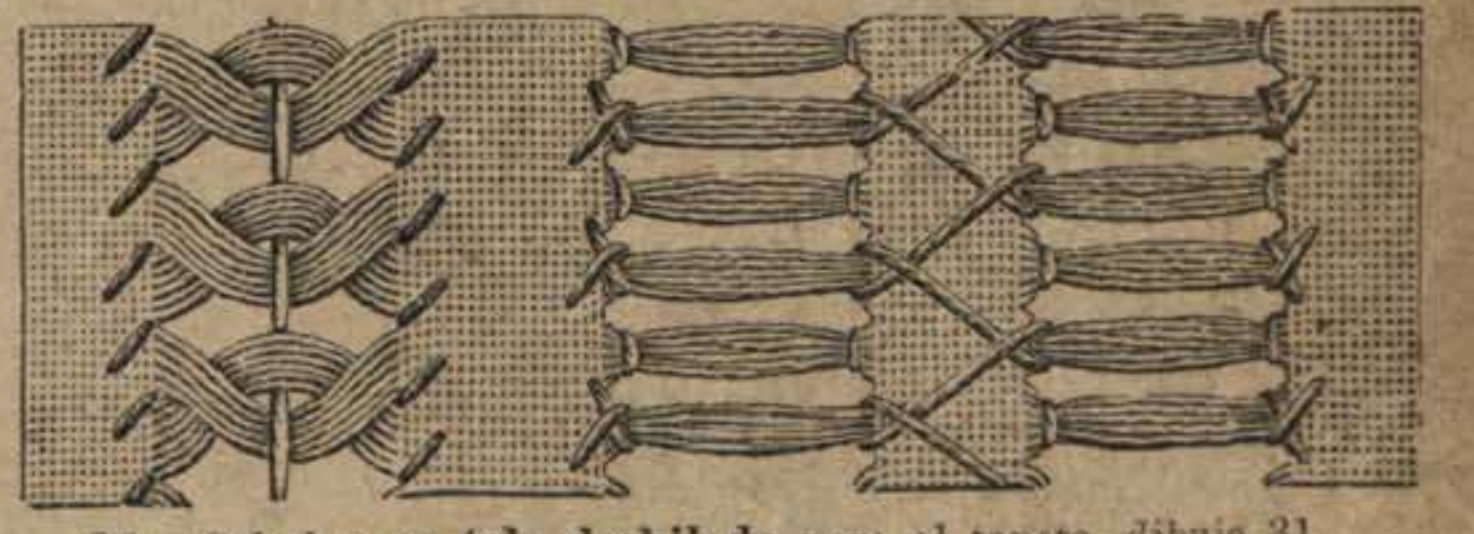
guarnición en el cuello. El vestido, dibujo 33, es de seda rayada de azul y encarnado y le adorna una guarnición de surah que sujeta el billonado por detrás. 33, 14, 40 y 6. Traje guarnecido de encaje. — Patrón: Supl., Recto, No. VII, fig. 33 y 34, estrella. El traje, dibujo 33, es de percal blanco sembrado de florecitas encarnadas. El cuerpo, dibujo 40 por detrás y 6 por delante,



24. Cuello con bordado veneciano. Véanse el bordado, dibujo 23, y los dibujos 4 y 5. Diseños del adorno: Supl., Verso, fig. 83.
 25. Adorno de cabeza guarnecido de encaje.

26. Peinado adornado con agujas de concha.
 27. Cuello fichú.

35. Traje con recogidos largos. — Patrón: Supl., Verso, No. XXII, fig. 81 y 82, cruz, punto, estrella, doble punto. — Este traje es de surah oliva, guarnecido con bordados crema en la falda que es también de surah. La sobrefalda y el cuerpo son de fular oliva listado y sembrado de florecitas



30. Calados en tela deshilada para el tapete, dibujo 31.



31. Tapete de tela mosaico adornado con bordados á punto de cruz. Véanse los calados en tela deshilada, dibujo 30. Modelo tipo: Supl., Verso, fig. 85 á 87.



32. Vestido con guarnición de pecho y recogidos formando caídas. Patrón: Supl., Verso, No XX, fig. 78.

33. Traje guarnecido de encaje. Espalda del dibujo 14. Véase el cuerpo, dibujo 6, y también el dibujo 40. Patrón: Supl., Recto, No VII, fig. 33 y 34, estrella.

34. Abrigo para viaje y escursiones. Delantero del dibujo 2. Patrón: Supl., Recto, No III, fig. 16 á 20 (con línea de enlace), a á t, estrella, doble punto, cruz, pliegues 1 á 8.

35. Traje con recogidos largos. Patrón: Supl., Verso, No XXII, fig. 81 y 82, cruz, punto, estrella, doble punto.

36. Blusa de viaje con carteras. Espalda del dibujo 64. Patrón: Supl., Recto, No V, fig. 24 á 31, 1 á 18, estrella, cruz.

37. Abrigo plegado para niña de 4 á 6 años.

38. Vestido adornado con tirantes para niña de 11 á 13 años. Espalda del dibujo 22. Patrón: Supl., Verso, No XIII, fig. 59 á 65, 1 á 2, cruz, estrella, doble punto.



39. Traje escotado para niño 6 años de 1 á 3 años. Véanse para el patrón los dibujos 29 y 80 de 1.º de Mayo de 1887.

40. Traje con manteleta corta. Delantero del dibujo 11. Patrón: Supl., Recto, N.º IV, fig. 21 á 23, u á z. estrella, doble punto, 1 alforza.

41. Traje con túnica sobretodo. Delantero del dibujo 15. Véase el dibujo 10. Patrón: Supl., Recto, N.º I, fig 1 á 8, A á O, estrella, doble punto.

42. Traje con túnica sobretodo. Delantero del dibujo 17. Véase el interior, dibujo 16. Patrón: Supl., Verso, N.º IX, fig. 43 á 50, A á P, estrella, doble punto, cruz, punto, 1 alforza.

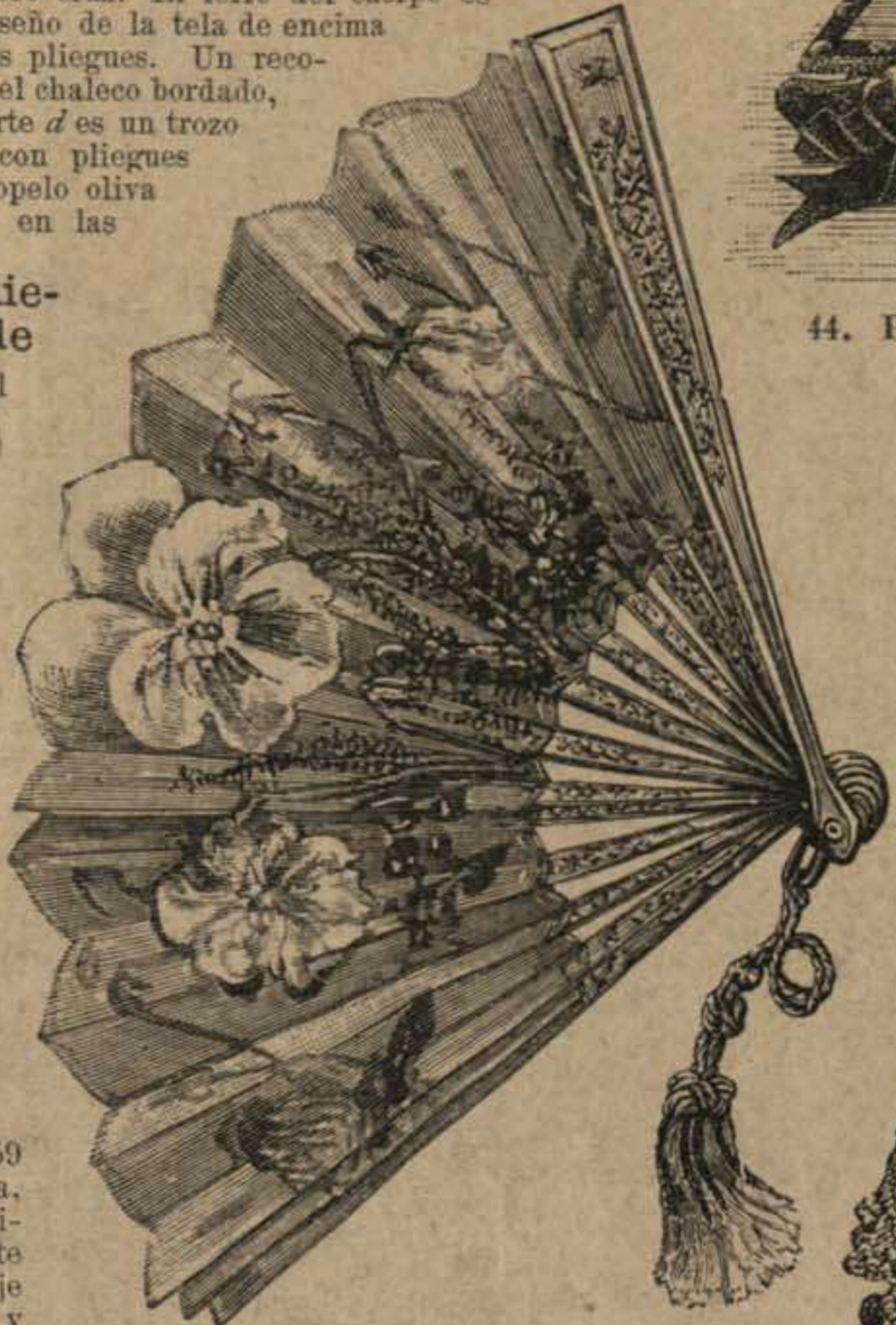
43. Vestido con cuerpo chaquetilla. Patrón y espalda del vestido: Supl., Recto, N.º VIII, fig. 35 á 37, estrella, doble punto.

blancas, se componen los recogidos de cuatro partes que indica el diseño, fig. 82, *a* es el lado derecho recogido con los pliegues marcados y replegados estrella sobre estrella; se cortan al biés así como *b*, de manera que las rayas formen una V; *b* y *c* son las dos partes del bullonado colocadas graciosamente en la falda y replegadas cruz sobre cruz. El forro del cuerpo es ceñido; la fig. 81 da el diseño de la tela de encima cortada al biés con algunos pliegues. Un recogido también al biés rodea el chaleco bordado, y ribetea la faldeta; la parte *d* es un trozo de la cintura que se ciñe con pliegues por detrás. Lazos de terciopelo oliva y bordado en el cuello y en las vueltas de las mangas.

37. Abrigo con pliegues para niña de 4 á 6 años. — El fondo está ceñido y los pliegues hechos en la tela de encima, sujetos en el hombro mientras que el vuelo se frunce en el talle. Solapas grandes formando tirantes desde el hombro y cuello por detrás. La falda está plegada, tiene 30 cent. de largo y 265 cent. de vuelo, el cinturón tiene 4½ cent. de ancho y el cuello 3 cent. de alto. El dibujo 37 reproduce este abrigo que es de paño de verano azul oscuro.

38 y 22. Traje con tirantes para niña de 11 á 13 años. — Patrón: Supl., Verso, N.º XIII, fig. 59 á 65, 1 á z, cruz, estrella, doble punto. — Nuestros dibujos presentan por delante y por detrás este lindo traje de percal á cuadros azules y encarnados en el dibujo 22, y liso en el 38, adornado en uno y otro con terciopelo y bordados de blanco y de varios colores suaves y apagados que guarden armonía con el del vestido. Se guarnece la falda con un plegado estrecho y un volante alto puesto con grandes pliegues que ajustan la faja recogida muy hácia atrás, y cortada de 60 cent. de largo por 105 cent. de vuelo. Forma el bullonado un cuadro de 80 cent. de lado, recogido en punta en la disposición que se vé en el dibujo 38. Nuestros patrones, muy exactos permitirán cortar el cuerpo; muestra una línea en las fig. 59 y 61 el sitio de los tirantes, otra segunda línea marca la forma de la pieza del hombro cubierta con un bordado, se hace el forro ajustado; el centro por delante y por detrás está fruncido haciendo varias hileras, como se vé en nuestros dibujos de manera que formen en el borde una cabeza de 1 cent. de alto. La manga es recta y fruncida; tiene un puño alto cubierto de bordados. Lazos de cinta en los hombros.

39. Traje escotado para niño ó niña de 1 á 3 años. — Véanse para el patrón los dibujos 29 y 80 de 1.º de



48. Abanico adornado con pinturas.



44. Prensa para guantes adornada con pintura en madera. Diseño del adorno: Supl., Verso, fig. 84.



46. Bolsillo de cuero recortado. Véase el diseño, dibujo 45. Patrón y dibujo del adorno: Supl., Verso, N.º XVII, fig. 73 y 74.



47. Sombrero toca de viaje. Véase el diseño, dibujo 46. Patrón: Supl., Verso, N.º XVI, fig. 71 y 72, estrella, doble punto.



49. Canastillo de labor cubierto de crochet. Véase el diseño, dibujo 53.

Mayo de 1887. — Se hace el forro ceñido y se coloca la tela de encima cortada al biés y fruncida en el talle y en la cintura. La falda está también al biés y plegada; el cinturón es de raso cerrado á un lado. El adorno de la manga y el del escote se han de hacer de terciopelo ó de raso como la faja.

40 y 11. Traje con manteleta

corta. — Patrón: Supl., Recto, N.º IV, fig. 21 á 23, u á z, estrella, doble punto, 1 alforza. — El fondo es de seda de gasa con listas de terciopelo, bordado con cuentas y colocado sobre un fondo de seda muy ligera; las fig. 21 á 23 dan en tamaño natural el patrón del abrigo, dibujo 40 y 11. Se necesitan para el adorno 475 cent. de Chantilly de 15 cent. de alto; el plegado en abanico por delante cuenta 135 cent. y el borde inferior con triples pliegues por detrás 200 cent., formando una faldeta de bastante vuelo. Está cubierto el cuello con un rizado de encaje; la cinta de piquillos de los lazos y adornos tiene 6 cent. de alto. Se necesitan 8 metros.

41, 10 y 15. Traje con túnica sobretodo.

— Patrón: Supl., Recto, N.º I, fig. 1 á 8, A á O, estrella, doble punto. — Las fig. 1 á 4 dan en tamaño natural el patrón del cuerpo abrochado por delante con botones ó corchetes. Se cortarían las fig. 1 á 4 de tela de forro, la fig. 5 reproduce en los diseños *a* á *e* las dimensiones de la tela de encima que se pone plegada ó fruncida. Se completa con una pieza redondeada y adornada por detrás y por delante con vueltas y una camiseta bordada. La parte *a*, fig. 5, representa el diseño de la tela de encima por el lado derecho del cuerpo, con los signos cruz y punto, que indican los pliegues. El bordado que adorna el borde de los recogidos tiene 7 cent. de alto; se cortan estos de una pieza con la espalda y se levantan al lado con la parte *c*; ó los pliegues marcados con los signos acostumbrados, por el lado izquierdo de este traje. La manga medio ancha, dibujo 10, tiene vuelo y concluye en un puño con vuelta bordada. Este traje es de fular azul marino, sembrado de lunares blancos y le adorna un bordado blanco y azul de dos tonos sobre fondo blanco.

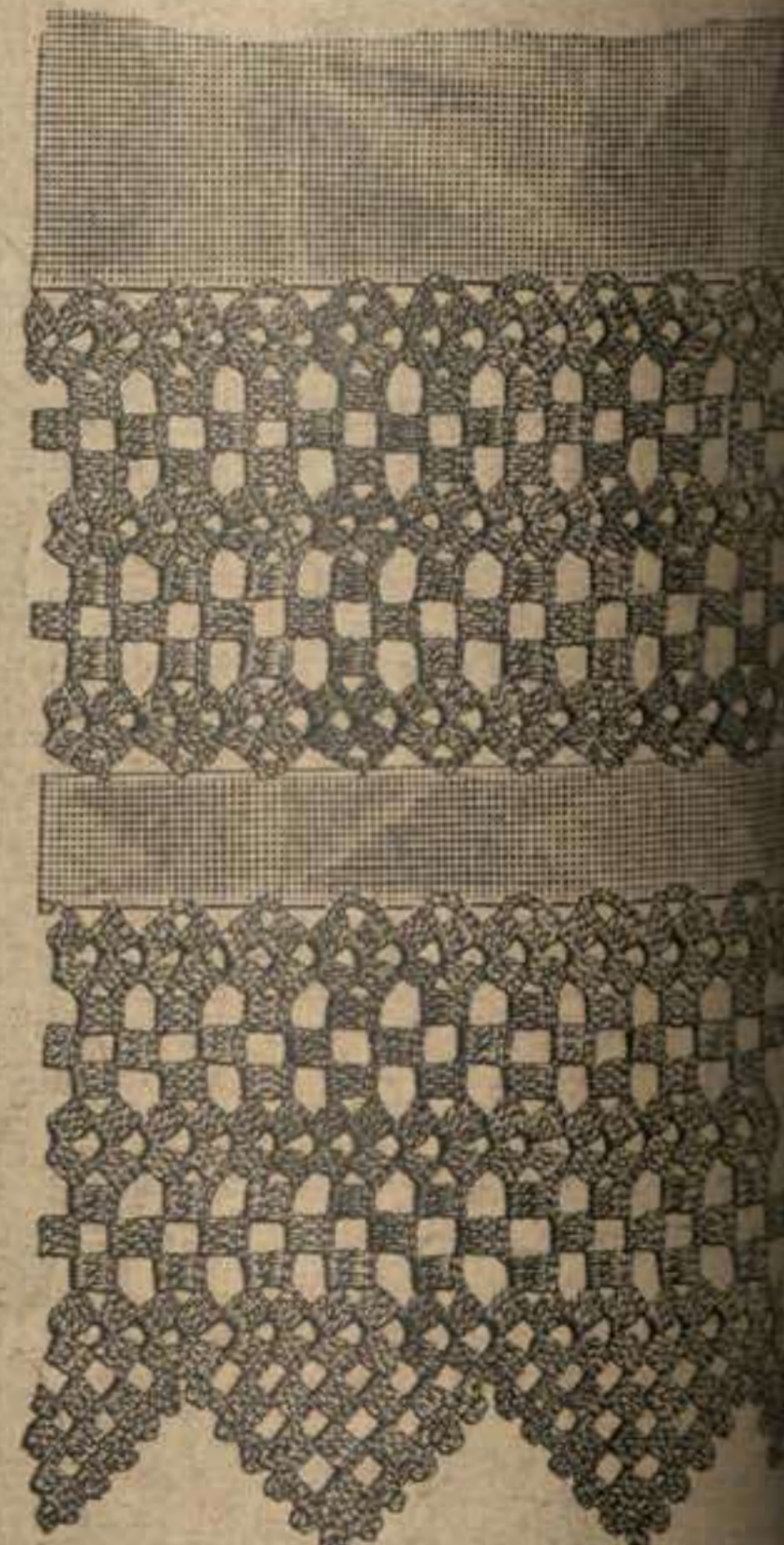
42, 16 y 17. Vestido con sobrefalda en punta. — Patrón: Supl., Verso, N.º IX, fig. 43 á 50, A á P, estrella, doble punto, cruz, punto, 1 alforza. — El cuerpo de este vestido se abrocha con botones á un lado, la fig. 44 muestra la parte de en medio ceñida en el primer delantero, fig. 43, según estrella y doble punto. Nuestro modelo sienta muy bien; nuestro dibujo 16 muestra el interior del cuerpo y deja comprender perfecta-



50. Vestido con alneador para niña. Patrón: Supl., Verso, N.º XV, fig. 68 á 70, 5 á 10.

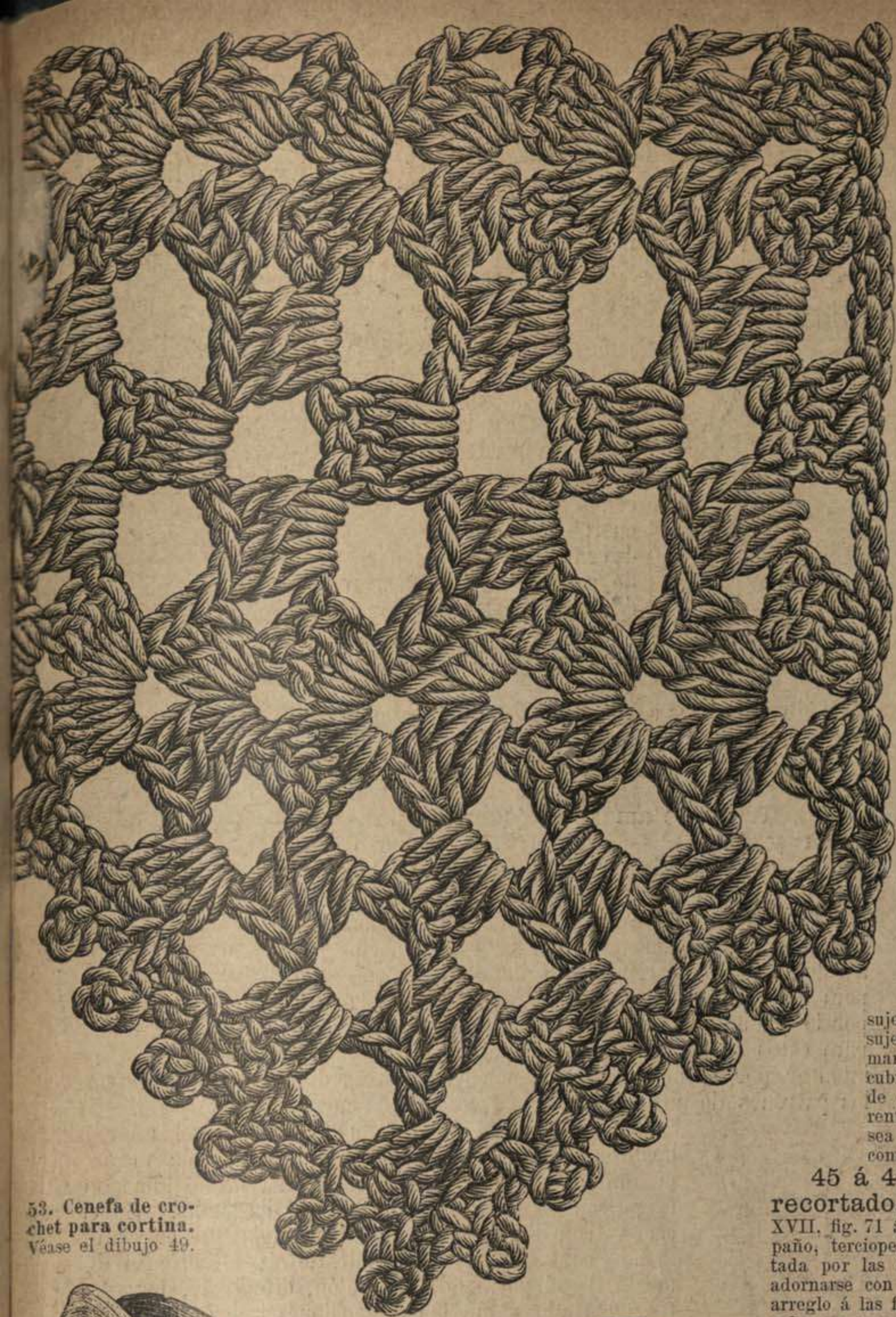
mente las diferentes partes de que se compone el patrón. La falda lisa por delante es de lanilla á cuadros en los dibujos 42 y 17 que presentan este vestido por delante y por detrás; la sobrefalda, género polaco, que corta con el cuerpo es de paño de verano azul oscuro, y el dibujo 16 muestra el forro que termina bajo la cintura. El diseño, fig. 44, 45 y 46 indica la forma de la sobrefalda, los pliegues de la cintura por detrás, así como los recogidos, que reproducen también los dibujos 16 y 17.

43. Vestido con cuerpo chaquetilla. — Patrón y espalda del traje: Supl., Recto, N.º VIII, fig. 35 á 37, estrella, doble punto. — El dibujo 43

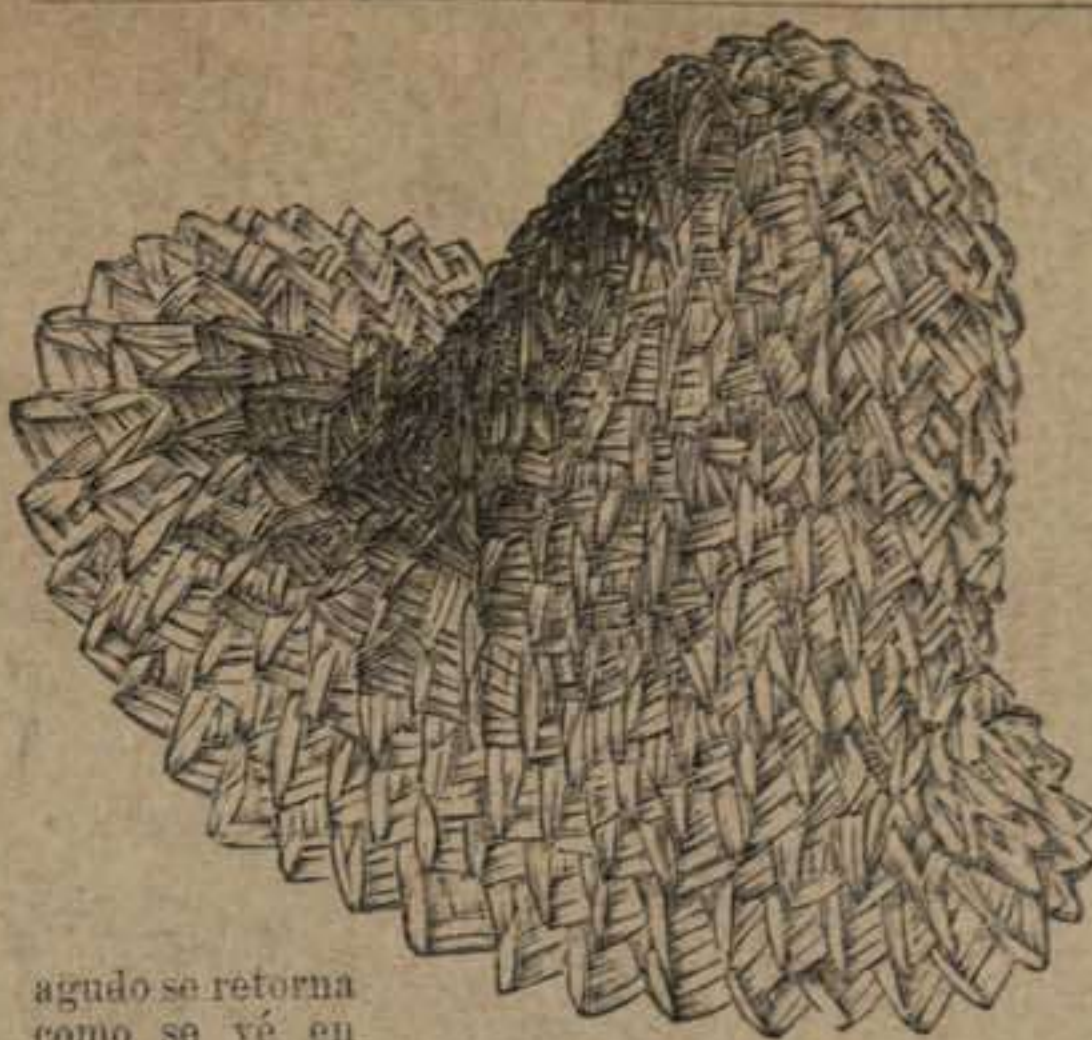


52. Entredós y puntilla de crochet. Véase el dibujo 53.

es de crespón color moda, guarnecido de surah marrón; formando por delante una camisola ceñida con un medio cinturón con hebilla de plata vieja. Los adornos de la manga y del cuello recto son también de surah y los botones de pasamanería de igual tono de color. La falda está plegada por detrás y guarnecida con volantes; la sobrefalda es muy larga, cortada según el diseño, fig. 36, se adorna con dos respuntes de seda marrón por encima del dobladillo. La parte *a*, fig. 36, se corta al hilo, el centro de delante se halla indicado por la línea quebrada vertical, y la línea quebrada que forma ángulo



53. Cenefa de crochet para cortina. Véase el dibujo 49.



54. Forma de sombrero de esparto.

agudo se retorna como se vé en el dibujo 43; *b* dá la mitad del bullonado replegado estrella sobre estrella doble punto sobre doble punto y recogido con pliegues en el sentido del ancho. El diseño, fig. 35, ayudará á disponer el delantero del cuerpo, *a* representa el forro ajustado, y *b* la chaquetilla abierta; la parte de tinta indica la forma de la solapa que mide 9 cent. de ancho en su parte inferior.

44. Prensa para guantes adornada con pinturas.

Diseño del adorno: Supl. Verso, fig. 84. — Esta prensa muy original se compone de dos tablitas de 40 cent. de largo y 15 cent. de ancho, de madera pulimentada de un color claro, forrada con badana fina, que se

sujeta al rededor con un terciopelo estrecho y clavos dorados. Se sujeta el lomo de la prensa con cintas que cubren, con terciopelos marrón de 3 cent. de ancho, las que se aprietan con hebillas cubiertas con rosetas también de terciopelo marrón. La tablita de encima está adornada con largas iniciales pintadas en diferentes tonos de marrón á la sopia, sirviéndose de un pincel que sea muy fino. La fig. 84 puede servir de modelo tipo para la composición de las iniciales.

45 á 47. Toca de viaje con su bolsa de cuero recortado.

— Patrón y diseño del adorno: Supl. Verso, N° XVI y XVII, fig. 71 á 74, estrella, doble punto. — Se hace la toca de sealskin, paño, terciopelo ó felpa rosa, forrada de seda de los mismos colores y cortada por las fig. 71 y 72 que dan la mitad de la copa y del ala. Puede adornarse con un lazo de cinta. La bolsa se hará de cuero natural, con arreglo á las fig. 73 y 74, forrada de seda adecuada y adornada con el diseño que reproduce en tamaño natural el dibujo 45.

48. Abanico adornado con pintura. — La armadura es de madera laqueada y dorada; tiene 43 cent. de largo. El fondo es de gasa azul verde, pintada á la aguada con un ramo de pensamientos, con otras flores y mariposas de matices claros y vivos.

49. Canastillo de labor cubierto de crochet.

— El canastillo, dibujo 49, está cubierto con un encaje doble, dibujo 53 de 1.º de Agosto de 1885. Nuestro modelo es de mimbre ligero, tiene 25 cent. de alto y 45 cent. de circunferencia; por dentro está forrado de raso crema y por fuera cubierto de raso encarnado; se guarnece la tapa con 24 puntos y al rededor con 20 p. de puntilla hecha con lana ó seda crema. Cada una de estas partes de crochet está cosida en redondo, y en medio de la tapa se añaden tres ó cuatro vueltas de puntos largos dobles y puntos por arriba cuyo número va disminuyendo de manera que forme en medio un redondelito de puntos por arriba. Si la puntilla que rodea el canastillo estuviese puesta muy bajo se realiza con algunos puntos de crochet, puntos por arriba y largos cogidos en el pié de la puntilla. Entre cada punta hay pendiente una bola de lana ó de seda encarnada suspendida á un cordoncito encarnado también. El agarrador está formado con un cordón sugeto con lazos y la tapa con otros cordoncitos adornados de bolas.

50. Vestido ahuecado para niña.

— Patrón: Supl. Verso, N° XV, fig. 65 á 70, 5 á 10. — Se hará de shirting, adornando la falda con una puntillita (punto de aguja), cosida en el borde del dobladillo, de 3 á 4 cent., poco más ó menos; se corta

el cuerpo por las fig. 68 á 70. La falda tiene 20 cent. de alto y 125 cent. de vuelo, está guarnecida con volantes de 7 cent. de alto, puestos á grandes pliegues de tela muy fuerte, ribeteados con una cinta montada ó una trencilla gruesa y fuerte pespunteada en el dobladillo.

52 y 53. Entredós y puntilla para cortina.

— El diseño mitad crochet y mitad listas de cañamazo que reproduce nuestro dibujo 52 conviene para cortinas, cortinillas, guarnición de cuna etc., ya sea de un solo color, ya de varios ó de tonos del mismo; el entredós es de torzal de algodón D. M. C., tiene 15 cent. y la puntilla 21 cent. de ancho. La lista doble de etamina que separa el entredós de la puntilla tiene 4 cent. de ancho. El dibujo 53 reproduce en tamaño natural una onda de la puntilla que se hace á través y se empieza con 33 puntos por arriba. 1.ª Vuelta: 3 p. por arriba, 3 p. largos desde el 3.º al 27.º p. por arriba, continuando 3 p. por arriba, 3 p. largos sobre los puntos por arriba que siguen, 3 p. por arriba, 3 p. largos pasando, 3 p. de pié, 3 p. por arriba, 3 p. largos, pasando aún 3 p. y 3 p. por arriba, 3 p. largos en los 3 p. que siguen. 2.ª Vuelta: 5 p. por arriba, 3 p. largos que abracen los 3 p. por arriba de la última vuelta, 3 p. por arriba, 3 p. largos que abracen los mismos 3 p. por arriba siguientes, 3 p.



58. Cortina adornada con bordado ó punto cruzado. Diseño de adorno: Supl., Recto, fig. 39. Véanse los dibujos 51 y 59. Modelo tipo: Supl., Recto, fig. 35.



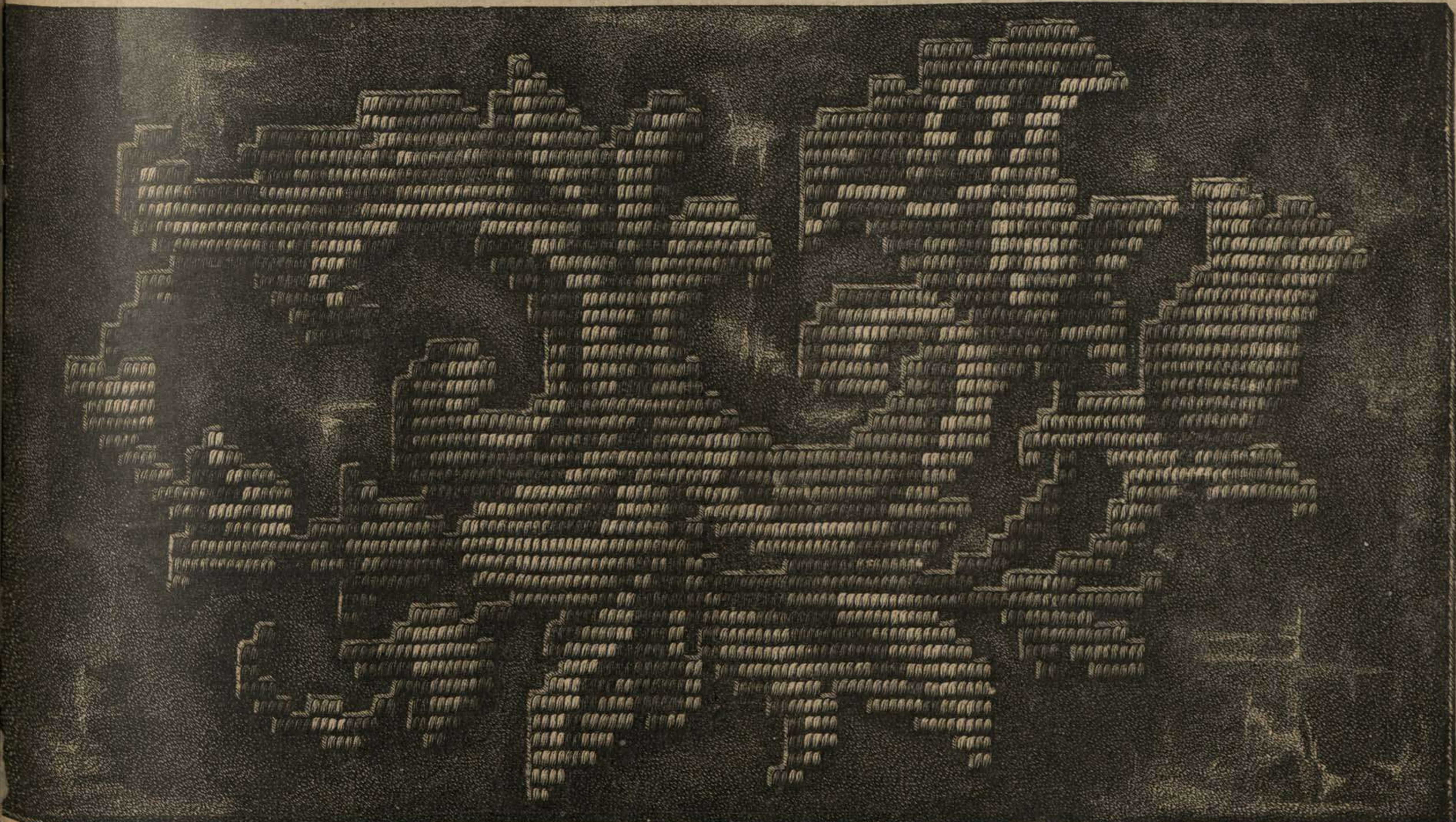
55. Capota de crin vegetal.



56. Sombrero de paja oscura.



57. Pantalón para montar á caballo para el traje, dibujo 66. Patrón: Supl., Verso, N° XI, fig. 55 á 57, a á k, estrella, cruz, punto, doble punto, 2 alforzas.



59. Bordado á punto de gobelinos. Modelo tipo: Supl., Recto, fig. 39. Véase la cortina, dibujo 58. Puede emplearse para adornar tapetes, cojines etc.

por arriba, 3 p. largos, 2 grupos de 3 p. largos separados por 3 p. por arriba en los 3 también por arriba, 3 p. por arriba y 1 p. largo en el último de los 3 p. largos. 3.ª Vuelta: 3 p. por arriba, 2 p. largos sobre los 3 p. por arriba y se vuelve á las estrellas.



60. Gorra formando diadema para señora de edad. Fondo del dibujo 61. Patrón: Supl., Verso, N.º XVIII, fig. 75 á 76, pliegues 1 y 2.



61. Gorra adornada en forma de diadema para señora de edad. Fondo del dibujo 60. Patrón: Supl., Verso, N.º XVIII, fig. 75 y 76, pliegues 1 y 2.



62. Sombrero redondo para niña ó niña. Véase el dibujo 38.

4.ª Vuelta: como la 2.ª añadiendo la parte que forma onda desde estrella y en seguida 3 p. por arriba, 3 p. largos, 3 p. por arriba, 1 p. largo. 5.ª Vuelta: 3 p. por arriba, 2 p. largos, 3 p. por arriba, 3 p. largos, 3 p. por arriba, 3 p. por arriba, 2 p. largos, 3 p. por arriba, y se continua como en la 3.ª vuelta. 6.ª Vuelta: como la 2.ª y desde estrella se completa con 3 p. por arriba, 3 p. largos, 3 p. por arriba, 3 p. largos y se termina con 3 p. por arriba, 1 p. largo. 7.ª Vuelta: 3 p. por arriba, 2 p. largos, 3 p. por arriba, 3 p. largos, 3 p. por arriba, 3 p. largos y se completa como la 3.ª vuelta desde estrella. El entredós reproduce el mismo dibujo; nuestras lectoras lo copiarán sin dificultad de nuestro dibujo que está muy exacto.

54 á 56. Nuevas formas de sombreros de verano.

La copa del dibujo 54 tiene 15 cent. de alto y el ala 11 cent. de ancho por delante y 11 cent. por detrás. Se adorna este modelo con encaje, chales, gasa, yerbas y flores campestres. El dibujo 56 es un sombrero de campo ó de playa que forma capota por detrás y una visera ancha por delante; se hace de juncos y de paja azul, encarnada y blanca, de dos y aún de tres colores con adornos en armonía: la capota, dibujo 55, con el ala levantada formando diadema, tiene la copa de 10 cent. de alto; se adorna con un grupo de flores y un rizado de encaje, un lazo ligero con florecitas por delante del ala que cae sobre el pelo.

58 y 51. Cortina ó colgadura con bordados á punto cruzado. — Dibujo del adorno: Supl., Recto, fig. 39. — Esta cortina ó colgadura está sostenida en un listón de bronce; es de fieltro marrón, la fig. 39 del suplemento da los contornos de la flor bordada á punto cruzado con seda de Argel encarnada ó azul y botones marrón, hojas y tallos verde musgo. El ramo, dibujo 51, tiene hojas de diferentes tonos de verde, las florecillas, lila y pardo oscuro, tallos y venas de varios tonos de color madera.

59. Bordado á punto de gobelinos. — Modelo tipo: Supl., Recto, fig. 38. — Con el dibujo 59 publicamos un diseño Luis XIII que se puede repetir como cenefa ó colocar como adorno de cojines, tapetes, muebles, banquetas ó cuadros. Puede bordarse en cañamazo ó en paño con una aplicación de cañamazo que se deshila después, con lana céfiro, de tono claro y seda de Argel á punto de gobelinos, cogiendo 2 hilos á lo alto y 1 al bies. La faja grande se borda de color moda; el punto de encaje de musgo; la flor rosa contorneada de marrón; los puntos azul gris por dentro; el botón arano etc. La faja que copiamos está bordada sobre felpa encarnada Burdeos y el cañamazo recortado alrededor. Este dibujo puede también bordarse á punto de tapicería comun, copiando la fig. 38 de nuestro suplemento.

60 y 61. Gorra adornada en forma de diadema para señora de edad. — Patrón: Supl., Verso, N.º XVIII, fig. 75 y 76, pliegues 1 y 2. — Los dibujos 60 y 61 muestran por delante y por encima esta gorra de tul encaje ó de tul bordado; se coloca el fondo por delante de cruz á punto con los signos semejantes que corresponden; se ajusta por detrás con un elástico pasado por el dobladillo. Se adorna por delante con un encaje de 4 cent. de ancho rizado encima de la frente y continuando como ribete alrededor del retorcido y de la brida de cinta. Hojas y lazos de cinta de piquillos en el rizado y por detrás.



66. Amazona (cuerpo, pantalón y falda). Véase el pantalón, dibujo 57. Patrón: Supl., Verso, N.º X á XII, fig. 51 á 58, Q á Z, a á k, estrella, doble punto, cruz, punto, 2 alforzas.



64. Blusa para viaje. Delantero del dibujo 36. Patrón: Supl., Recto, N.º V, fig. 24 á 31, 1 á 18, estrella, cruz.



65. Cinturón de cinta bordada.

63. Gorra redecilla para señora de edad. — Patrón: Supl., Recto, N.º XIX, fig. 77, estrella, doble punto, cruz, punto. — El diseño, fig. 77, facilita cortar el fondo de redecilla, a de guipur y listas de terciopelo, colocado en un ala, b estrella sobre estrella y doble punto sobre doble punto, haciendo á cada lado los pliegues que indican cruz y punto. El es de tul fuerte tomado doble; la redecilla se sujeta por detrás con un elástico pasado por el dobladillo. La guipur (150 cent.) que guarnece el ala tiene 7 cent. de alta y está rizada, colocada en abanico y adornada con lazos, rosetas y hojas de terciopelo. Bidas de terciopelo.

64 y 36. Blusa de viaje. — Patrón: Supl., Recto, N.º V, fig. 24 á 31, 1 á 18, estrella, cruz. — Los dibujos 64 y 36 reproducen por delante y por detrás una blusa de surah encarnado fuego, también puede hacerse de fular, raso, batista de seda ó tela de hilo. El borde superior de delante, fig. 24, está fruncido, colocado sobre un forro ajustado y puesto en una cartera doble, cortada por las fig. 25 y 28 que dan la mitad por delante y por detrás. La

espalda está fruncida como se vé en el dibujo 36 y sostenida en un forro ajustado. Los fruncidos del talle están indicados en las fig. 24 y 26 con dos líneas paralelas cubiertos con un cinturón que la ciñe y se abrocha de delante. La manga, fig. 29, tiene vuelo y está puesta sobre un forro más estrecho; tiene un puño alto, fig. 31, de tela doble, cerrado con botones.



63. Gorra y redecilla para señora de edad. Patrón: Supl., Verso, N.º XIX, fig. 77, estrella, doble punto, cruz, punto.

65. Cinturón de cinta bordada. — Será muy lindo con todo genero de cuerpo blusas, tiene 4 cent. de alto, se forra de seda y se adorna con dos cintas estrechas de piquillos de 2 cent. de ancho, sujetas con puntos de bordado sobre un transparente.

Se fijan las cintas con piedras de cristal tallado ó con azabaches según el color. Se cierra este cinturón con un pasador terminado por un lazo de cinta.

66. Traje de amazona (cuerpo, pantalón y falda). — Patrón: Supl., Verso, N.º X, fig. 51 á 58, Q á Z, estrella, doble punto, cruz, punto. Para el pantalón: N.º XI, fig. 55 á 57, a á k, estrella, doble punto, cruz, punto. — Es sumamente difícil dar con respecto á este traje, indicaciones tan detalladas como para las demás cosas concernientes á la moda; por lo que aconsejo á mis lectoras que se dirijan para estos trajes á un sastre especialista; sin embargo, para las que quieren intentar por si mismas les damos en nuestros dibujos 66 y 57 el modelo de los patrones de una amazona en jersey doble negro; el cuerpo, fig. 51 y 52 está forrado de seda y armado como en las prendas de hombre con una entretela á que dan aún mayor fuerza numerosos pespuntos. El bolsillo del pecho tiene 6 cent. de largo con una cartera de 3 cent. de ancho. Se cierra el cuerpo con botones de la misma tela que el vestido, y manga con un puño de 9 cent. de alto. El N.º XI del suplemento da el patrón del pantalón, dibujo 57, forrado de lino; cortado según las dimensiones que indican las fig. 55 y 56 y colocado en la cintura (fig. 57); se cierra por delante con botones y cartera de ojales. La parte inferior de pierna se ciñe con un elástico pasado por el dobladillo.

El diseño de la falda de amazona se ve en la fig. 58 que indica las dimensiones y la forma de la rodilla izquierda con dos pliegues transversales que dan el vuelo á la rodilla y la abertura figurada de la cintura donde se coge el bolsillo. El borde de la falda tiene un dobladillo de 4 cent. de ancho pueden ponerse como adorno varios pespuntos encima. Esta falda está colocada en una cintura que se abrocha bajo el cuerpo, el cual tiene faldeta.

67. Traje con cuerpo entrelazado. — Este traje es de surah negro y tejido encaje; el escote del cuerpo es cuadrado; se forra de seda y se enlaza por delante con un cordón de seda negra. El escote y la parte inferior de la mangas se adornan con cuentas y un recogido de encaje. Collar y lazos de cinta y adorno de plumas.



67. Traje con cuerpo entrelazado.

Adjunto á este número publicamos un suplemento de 22 patrones, de diversos dibujos y cifras.



684.



LA ESTACIÓN

Traje de fular con dibujos, guarnecido con un encaje ancho aplicado, corpiño con faldones adornado de una pechera plegada, encuadrada de

solapas y sujeta con lazadas. Mangas bullonadas, falda lisa, apañada y recogida en abanicado. Traje de tamizado. Telo muaré y guarnición

de cintas. Corpiño con pechera y guarnición de solapas. Túnica de muaré plegada y arreglada con mucho gusto sobre la falda.

