

PAPEL DE FILTRO



FRANCISCO FORNT VALLS

Calle Balmes, 54 - Teléfono 11036

Apartado Correos 5213 - BARCELONA

FÁBRICA EN CAPELLADES - Teléfonos 24 y 33

Quemadores a Gas-Oil

(Aceites pesados)



CALOROLL NON PLUS ULTRA
Patentados en todos los países importantes

La más moderna fabricación nacional

SEGURIDAD - RAPIDEZ
ECONOMIA - LIMPIEZA

Funciona a presión y graduable sin mecha, sin pasta, sin humos, sin olores

El Caloroll es rapidísimo, usted puede disponer de un abundante chorro de fuego con un gasto ínfimo de 5 céntimos hora, máximo

Sin peligro de explosión ni incendios

VENTAS AL POR MAYOR Y DETALL:

Baños Nuevos, 8

y todas las buenas ferreterías de Barcelona

NOTA.—Fallan exclusivistas en algunas provincias. — Contra recibo de 50 pesetas por Giro Postal remitimos seguidamente una buena cocina



Boixadera

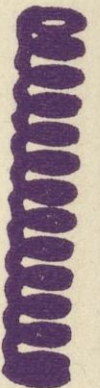
La más antigua y acreditada Fábrica de muelles espirales

Muelles de acero, hierro y latón de todas dimensiones y gruesos : Suministradores de muelles a los Ferrocarriles, Compañías de Tranvías, Compañías Navieras y Automóviles

LEPANTO, NÚM. 252
(entre Aragón y Valencia)

TELÉFONO 51256

BARCELONA



MANUFACTURAS SERRA - BALET, S. A.

FÁBRICA DE PANAS

EXPORTACIÓN

Calle Ortigosa, letra A : BARCELONA

:-

Dirección telegráfica y cablegráfica : COSERRA
Apartado de Correos 473 - Claves : A. B. C. 5.ª ed. mejorada



Miquel y Costas & Miquel, E. C.

Calle de la Diputación, n.º 239 - BARCELONA (España)

Fabricantes de todas clases
de papel de fumar - Bobinas
Resmas - Libritos

Marca "EL PINO" registrada



EXPORTACIÓN A TODOS LOS PAÍSES
Exclusivos proveedores de varios
Gobiernos y Monopolios

Direcciones { Telegráficas: QUELTAS
Postal: APARTADO 629

Diccionario de la Lengua Española

por el Excmo. Sr. D. Salvador Viada y Vilaseca



Sellos para Colecciones

Gran surtido de sellos de todos los países y de artículos filatélicos

R. POULAIN

44, Rue de Maubeuge (PARIS 9º)

ENVÍOS PARA ELEGIR

Precios corrientes, gratis y franco

OCASIONES

	Ptas.
4000 sellos diferentes.	100.-
5000 »	135.-
6000 »	180.-
8000 »	290.-
10000 »	400.-
20000 »	1,800.-

Cámara de Comercio Hispano Venezolana

Lista del Cuerpo Consular acreditado en España

Barcelona y jurisdicción en toda la República, excepto la provincia de Vizcaya, Alava, Guipúzcoa y Navarra; don Fernando Paz Castillo, Cónsul General en España: Paseo de Gracia, 105, 2.º

Cádiz (Cónsul a. h.): Aurelio Prieto, calle Buenos Aires, 3

Madrid (Cónsul a. h.): José M.ª Torroja, Av. Dr. Federico Rubio y Galf, 3.

Bilbao (Cónsul a. h.): Nivardo Pina, Diputación Real, 3.

Valencia (Cónsul de carrera): Francisco Pimentel.

La Coruña (Cónsul ad. h.): Vicente Pérez Sierra, Pl. Galicia, 22-27, 2.º

Sevilla (Cónsul ad. h.): Enrique Bellido, Fernández y González, 36.

Vigo (Cónsul ad. h.): Ernesto L. Pardo, Velázquez y Moreno, 8

Granada (Cónsul ad. h.): don José Cassinello Núñez, San Juan de Dios, 51

Puerto Almería (Cónsul ad. h.): Andrés Cassinello García, Av. de la República, 20

San Sebastián: Cónsul General, con jurisdicción en las provincias de Vizcaya, Alava, Guipúzcoa y Navarra, M. Ortega Martínez, Andía 2

Cartagena (Cónsul ad. h.): Bernardino Gal, calle Ignacio García, 9

Mahón (Cónsul ad. h.): F. Terrés Coll, Ignacio García, 9

Salamanca (Cónsul ad. h.): M. González Calzada, Pl. San Juan Bautista, 9

Zaragoza (Vicecónsul ad. h.): Nicolás de Otto Escudero, Coso, 75

Málaga (Cónsul ad. h.): Juan Jiménez Lopera, Alameda, 18

Alicante (Agente Consular ad. h.): Adolfo Reus, Paseo de los Mártires, 1

Santa Cruz de Tenerife (Cónsul ad. h.): Julio Hardisson y Espau, Villalba, 5

Palma de Mallorca (Agente Consular ad. h.): A. Martí, Colón, 42

Las Palmas (Cónsul ad. h.): Adolfo Benítez Morejón, Canalejas, 12

Santa Cruz de las Palmas (Cónsul ad. h.): Diógenes Díaz, O'Daly, 29

Tetuán (Cónsul ad honorem): León J. Taurel, Pl. Fermín Galán, 5

Portbou (Agente Consular): Rafael Mallol, calle Cèrbère, 8

Lanzarote (Cónsul ad. h.): Eduardo Coll, León y Castilla, 3

* * *

Enviado Extraordinario y Ministro Plenipotenciario en España y Portugal: Dr. Juan Tinoco, Velázquez, 55, Madrid

Junta Directiva

Presidente, Gustavo Valencia Penha, de Molina & Co., S. en C.
Vicepresidente, Manuel Bofill Lauratti, de Bofill & Roig, S. en C.
Secretario, Francisco Roig Albareda, de Anchisi, Rafecas & Roig, S. A.

Tesorero, Antonio Miquel Bonet, de Miquel y Costas & Miquel, S. A.

Vocales, Jose Bau Nolla, de la firma Aceites Bau, S. A.;
Santiago Armenteras Codina, de la firma S. Armenteras;
Rafael Abella López, de la Compañía Trasatlántica Española
Asesor técnico, José M.ª Sorjús Roig.

SEÑORES SOCIOS ACTIVOS

Abella & Ginestá Hnos., fabricantes, Barcelona.
Aceites Bau, S. A., cosecheros, Barcelona.
Anchisi, Rafecas & Roig, S. A. exportadores, Barcelona.
Arnau & Mateu, Agentes de Aduana, Barcelona.
G. de Andreis Metalgraf Española, S. A., fabricante, Badalona.
Santiago Armenteras, exportador, Barcelona.
José Beltrami Sánchez, fabricantes, Barcelona.
Mariano Bierge, fabricante, Barcelona.
Blohm & Cia., exportadores, Puerto Cabello.
Bofill & Roig, S. en C., exportadores, Barcelona.
Bosch & Co., fabricantes, Barcelona.
Busquets Bohera & Cia., Agentes de Aduanas, Barcelona.
Cápsulas Leach & Alsina, S. A., fabricantes, Barcelona.
J. Cardús Torrents, Agente de Aduana, Barcelona.
Compañía Trasatlántica Española, navieros, Barcelona.
Antonio Conde, Hijos, consignatarios, Vigo.
Cordelería Doménech Hnos., S. A., fabricantes; Badalona.
José R. Curbera, fabricante, Vigo.
Pedro Domecq & Cia., vinos Jerez de la Frontera.
B. Fonseca & Hno., exportadores, Barcelona.
Gross Hermanos, cosecheros, Málaga.
Ll. Guarro Casas, fabricantes, Barcelona.
Hijos de Carlos Albo, S. A., fabricantes, Vigo.
Hijos de Heraclio Fournier, fabricantes, Vitoria.
Hijos de Santiago de Mollinedo, representantes, Madrid.
Hoppe & Co., consignatarios, Santander.
International Banking Corporation, banqueros, Barcelona.
José M.ª Jové, S. A., cosecheros, Barcelona.
R. & O. Kolster, exportadores, Puerto Cabello.
Miquel y Costas & Miquel, S. A., fabricantes, Barcelona.
Molina & Co., S. en C., exportadores, Barcelona.
Perfumes Dana, S. A., fabricantes, Barcelona.
Pich Aguilera, fabricantes, Barcelona.
J. Pi Torras, fabricante, Manresa.
Prosperi & Cia., exportadores, Caracas.
J. Romagosa, S. en C., fabricantes, Barcelona.
Alejo Savé, fabricante, Barcelona.
Antonio del Sel y Carranza, fabricante, Muros (Coruña).
G. Sensat, Hijos, fabricantes, Barcelona.
Sitjá, Hijos, Agentes de Aduana, Vigo.
Suc. de J. Sala Vilar, exportador, Barcelona.
Suc. de Vda. de José Riera, fabricantes, Arenys de Mar.
Sucrs. de A. Monfort, Agentes de Aduana, Barcelona.
Vda. de Joaquín de Dalmau, Agentes de Aduana, Barcelona.
Vda. de R. Sarsanedas, fabricante, Barcelona.
The Anglo-South American Bank Ltd., banqueros, Barcelona.
The Royal Bank of Canada, banqueros, Barcelona.

Vidriería Barcelonesa

Juan y Cayetano Vilella
S. en C.

Fábrica de Vidrio, Botellas
y Garrafones, Bomboneras,
Vidrio impreso y estriado

=
CALLE DE GERONA, 54
Teléfono 53180
Direc. teleg.: VIDRIERÍA
BARCELONA

Botonería Barcelonesa

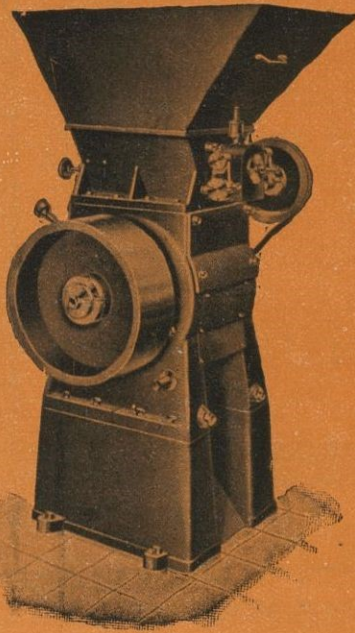
Juan y Cayetano Vilella
S. en C.

Fábrica de Botones de Piedra,
Vidrio, Hueso, Asta, Corozo,
Dum y Galalith

=
CALLE DE GERONA, 54
Teléfono 52051
Direc. teleg.: VIDRIERÍA
BARCELONA

JUAN Y CAYETANO VILELLA, S. EN C.
BANQUEROS

Apartado de Correos núm. 3 REUS Dirección telegráfica: VILELLA



Roca & Guix

≡ Sociedad Limitada ≡



MARCA REGISTRADA

Toda clase de MAQUINARIA PARA GOMA

Especialidad
Prensas eléctricas

Excelentes referencias
de 24 países extranjeros

Nueva máquina para triturar la goma. Tipo VRG, Patente número 136298. Producción horaria 250 kg. Fuerza requerida 7 HP. Uno de los últimos modelos de maquinaria de la casa española **Roca & Guix, Sociedad Limitada**, universalmente conocida

Oficinas: TORRIJOS, 42 BIS (G.) - TELÉF. 72162

Talleres

MARTÍ VILANOVA y ALI-BEY (S. M.) - TEL. 52102

CIUDAD REAL, NUM. 41 (G.) - TELÉFONO 72162

La Colección Universal

es la biblioteca de clásicos españoles y extranjeros, antiguos y modernos, más amplia y económica que existe en nuestro idioma. Las traducciones se hacen siempre directamente del idioma originario, por excelentes escritores. Mensualmente publicanse cinco números, que forman uno o varios volúmenes

Suscripción trimestral (15 números), 7'20 Ptas.

Acaban de aparecer los siguientes volúmenes correspondientes al presente trimestre:

- Las florecillas de San Francisco y el Cántico del Sol (números 1350-51) Ptas. 1'20
- EVG. CHIRIKOV .. Palabra de honor (números 1352-55) Ptas. 2'40
- W. SHAKESPEARE. Otelo, el moro de Venecia (números 1356-58) Ptas. 1'60
- Id. Medida por medida (n.ºs 1359-60) Ptas. 1'20
- Id. El rey Lear (núms. 1361-62) Ptas. 1'20
- Id. Cimbelino (núms. 1363-64) Ptas. 1'20

Pida el catálogo de esta Biblioteca, que se vende encuadernada a la rústica, en tela y en pasta

ESPASA-CALPE, S. A.

Ríos Rosas, 24 - MADRID - Apartado 547



GRAN FÁBRICA DE TURRONES
Y DULCES

MOVIDA A VAPOR
EXPORTACIÓN A TODOS PUNTOS

MEALLAS DE ORO Y DIPLOMAS DE HONOR EN
VARIAS EXPOSICIONES

DOS DIPLOMAS DE GRAN PREMIO
EXPOSICIÓN MADRID 1905

A. MONERRIS PLANELLES
JIJONA

MARCA  REGISTRADA

(ESPAÑA)

ERNESTO BAUMANN, S. A.

LANAS, PIELES Y CURTIDOS

FÁBRICA DE CURTIDOS EN VICH

Avenida Jacquard, 1-TARRASA (Barcelona)

TELÉFONOS { 1900 — TELEGRAMAS } BAUMANN
 { 1901 — TELEFONEMAS }

MANUFACTURAS SEDÓ, S. A.

Fábrica de Hllados y Tejidos
crudos, blancos, color y panas
Tintorería, Blanqueo y Aprestos
Fábricas de carburo de calcio

Premiados en las Exposiciones de París, Zaragoza, Madrid, Barcelona, Viena y Filadelfia

EXPORTACIÓN

Dirección telegráfica: SEDÓ COMANDITA BARCELONA

Despacho: Consejo de Ciento, 366 - BARCELONA - España



CUERDAS ARMÓNICAS

FABRICANTE
M. CURMATCHAS

Paseo Aduana, 4: Teléfono 18958
BARCELONA:
Casa fundada en 1730

Especialidad en cuerdas blancas de
tripa: Cuerdas de tripa para maquina-
ria, raquetay Cat-gut

EXPORTACIÓN

VENTA EXCLUSIVA AL POR MAYOR

HIJO DE R. TRABAL PALET

"Foramen"
MODELO PATENTADO

UNICO SIEMPRE LIMPIO



Manufactura
de Cepillería
de hueso y ce-
luloide

Travesera de
Las Corts,
340, 342 y 344
(Junto Carretera
de Sarriá)

Teléf. 36904
Barcelona

The International Information

Informes comerciales y cobro de créditos litigiosos : Referencias de primer orden a disposición

Dirección : Via Layetana, 13, principal - BARCELONA

EL FARO DE CALELLA

EMPRESA COLECTIVIZADA

Antes **LLOBET-GURI, S. A.**

Fabricación de géneros de punto, Medias y calcetines, en algodón, hilo, seda artificial y natural, de la tan acreditada marca **EL FARO DE CALELLA**

Propietarios de las renombradas marcas **Aida** y **Pompadour** — medias de mallas finísimas — y de la famosa marca **BABY** calcetines de hilo puro, para niños

Oficinas: Corles, 584 - BARCELONA

Fábricas en CALELLA y MANLLEU
Provincia de Barcelona

Exportación de pimentón
ANTONIO PARDO
MURCIA-ESPAÑA

BANCO DEL COMERCIO

— BILBAO —

Capital: 10 000,000 de Ptas.

Reservas: 3.800,000 Ptas.

REALIZA TODA CLASE DE OPERACIONES

Tipos de interés anual, obligatorios para toda la Banca operante en España y Cajas de Ahorros.

I. Cuentas corrientes

A la vista 1 1/4 %

II. Operaciones de ahorro

a) Libretas ordinarias de ahorro de cualquier clase tenga o no condiciones limitativas . 2 1/2 %

b) Imposiciones a plazo de tres meses . . . 2 1/2 %
a seis meses 3 %
a doce meses o más . 3 1/2 %



Fábrica de Vidrio y Cristal
en Masnou

José Dachs Folguera

Objetos finos para Platería y Metalstería
Frascos fantasía y demás artículos para
Perfumerías : Servicios completos para
mesa : Botillería, Frasiería y demás
útiles de Vidrio y Cristal para Laborato-
rios, Farmacias, Droguerías y Fábricas
de Licores

Teléfono 75238 -32. MASNOU

BARCELONA

Productos Químicos y Abonos Minerales

Superfosfatos y Abonos compuestos de "GEINCO" - Acido sulfúrico - Acido sulfúrico anhidro - Acido nítrico - Acido clorhídrico - Glicerina - Nitratos - Sulfato amónico - Sales de potasa - Sulfato de sosa

FÁBRICAS EN

VIZCAYA: Zuazo, Luchana, Elorrieta y Guturribay :: OVIEDO: La Manjoya :: MADRID :: SEVILLA: El Empalme :: CARTAGENA :: BARCELONA: Badalona :: MÁLAGA :: CÁCERES: Aldea-Moret :: LISBOA: Trafaria

SERVICIO AGRONÓMICO: Laboratorio para el análisis de las tierras
ABONOS para todos los cultivos y adecuados a todos los terrenos

LOS PEDIDOS EN

BILBAO: "Sociedad Anónima Española de la Dinamita" : Apartado número 157
MADRID: "Unión Española de Explosivos" : Apartado número 66
OVIEDO: "Sociedad Anónima Santa Bárbara" : Apartado número 31

Marcelino Ibáñez de Betolaza

Teleg. - Telefonemas
RADIATUB - BILBAO

Dirección Postal
APARTADO 251

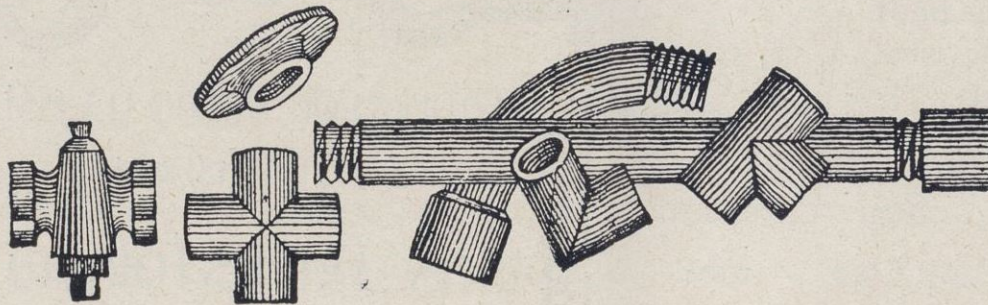
BILBAO

FÁBRICA DE



Accesorios de todas clases para los mismos :: Radiadores para calefacción

ACCESORIOS DE HIERRO MALEABLE



Herramienta y robitería para tuberías de agua, gas, vapor, aire comprimido y petróleo
Radiadores para calefacción - Fábrica de tubos de hierro y acero - Tubos de hierro forjados, negros y galvanizados

HIJO DE ANTONIO CIRERA

LANAS Y PEINADOS

CASA FUNDADA EN EL AÑO 1875

Secciones particulares para el lavaje y peinaje de sus lanas

PADRE SALLARÉS, N.º 67
SABADELL

TELÉFONO NÚMERO 2005
Dirección telegr.: CIRERABALSAS



Cámara Dominicana de Comercio en España

El Gobierno dominicano tiene acreditada en España la siguiente representación consular :

Barcelona : Cónsul general, don Nicolás Vega ; Cónsul general honorario, don Francisco Carreras Candi ; Cónsul honorario, don Manuel A. Santamaría.

Madrid : Cónsul general honorario, don Juan Olazaga.

Málaga : Cónsul general honorario, don Francisco Canivell Pascual ; Vicecónsul honorario, don José Luis Figuerola.

Las Palmas : Cónsul general honorario, don Julio C. Rodríguez.

Bilbao : Cónsul honorario, don Lujs Barreiro Zabala.

Castellón de la Plana : Cónsul honorario, don Ramón S. Monferrer.

Córdoba : Cónsul honorario, don Guillermo Jiménez.

Coruña : Cónsul honorario, don Alejandro R. Molina.

Jerez de la Frontera : Cónsul honorario, don Onofre González.

Palma de Mallorca : Cónsul honorario, don Vicente Tejada García.

San Sebastián : Cónsul honorario, don Domingo de Arzuaga.

Santa Cruz de las Palmas : Cónsul honorario, don Miguel A. Rodríguez.

Santa Cruz de Tenerife : Cónsul honorario, don George Ingleson.

Santander : Cónsul honorario, don Valentín R. Lavin del Noval.

Sevilla : Cónsul honorario, don Alfredo Amores Alonso ; Vicecónsul honorario, don Francisco Ayala.

Valencia : Cónsul honorario, don José Sales Traver.

Vinaroz : Cónsul honorario, don Agustín Ratto de Marchena.

Alicante : Vicecónsul honorario, don Evaristo Manero.

Almería : Vicecónsul honorario, don Antonio Villegas.

Cádiz : Vicecónsul honorario, don Antonio Serrano.

Gijón : Vicecónsul honorario, don Enrique Guisasaola.

Villagarcía de Arosa : Vicecónsul honorario, don Eduardo García Reveredo.

Junta Directiva

Presidente, Don B. Fonseca.

Vicepresidente, Don Antonio Miquel.

Tesorero, Don Santiago Armenteras.

Vocales, Don Manuel Bofill.

Don Rogelio Casás.

Don Rafael Abella.

Secretario general, Don José M.^a Sorjús Roig.

Forman como Socios de la Cámara los siguientes Señores:

De Barcelona:

Agencia Marítima Delgado, consignatarios, Plaza Manuel Azaña, n.º 5.

Anchisi Rafecas y Roig, S. A., exportadores, Avenida Eduardo Maristany, n.º 17.

Santiago Armenteras, exportador, Paseo de la Industria, n.º 10.

M. Bierge, fabricante, Comercio, n.º 17.

Bofill y Roig, S. en Cta., exportadores, Comercio, n.º 27.

J. Borí Cantarell, consignatario, Paseo de Colón, n.º 5.

Bosch y Cía., fabricantes, Merced, n.º 10.

Comercial Rogelio Casás, S. A., exportadores, Layetana, n.º 7.

Compañía Nacional de Hilaturas S. A., Balmes n.º 46.

Compañía Trasatlántica Española, navieros, Plaza Manuel Azaña, n.º 8.

Domingo Hernández, Vía Layetana, n.º 28.

B. Fonseca y Hno., exportadores, Avenida 14 de Abril, n.º 416,

Miquel y Costas y Miquel, S. A., fabricantes, Diputación, n.º 239.

Molina y Cía., S. en Cta., exportadores, Rosellón, n.º 227.

José Roselló, exportador, Bruch, n.º 49.

G. Sensat, Hijos, fabricantes, Doctor Robert, n.º 130.

The Royal Bank of Canadá, banqueros, Plaza Cataluña, n.º 6.

Unión Carburos, S. A., fabricantes, Paseo de Gracia, n.º 7.

De diferentes puntos de España y la República Dominicana:

Leonardo Amor, San Miguel, n.º 236, Palma de Mallorca.

Jesús Armenteros, importador, San Pedro de Macoris (R. D.)

Francisco Canivell, comerciante, Málaga.

Domecq & Cía., vinos, Jerez de la Frontera.

Antonia Esteva, fabricante, Palma de Mallorca.

Antonio Ferrer Morey, calle 31 de Diciembre, 46, Palma de Mallorca.

Manuel Fojaco López, importador, San Pedro de Macoris (R. D.).

Marques del Real Tesoro, de Jerez de la Frontera.

Sebastián Font, importador, La Vega (R. D.).

Hijos de Carlos Albó, S. A., fabricantes, Vigo.

Hijos de Heraclio Fournier, fabricantes, Vitoria.

Antonio Montesinos, transportista, Valencia.

Benigno Pérez, importador, Ciudad Trujillo (R. D.).

Mariano Rovellat, comerciante, Lérida.

Jaime Sabaté y Cía., exportadores, Vilafranca del Panadés.

Vicente Tejada, comerciante, Palma de Mallorca.



BANCO DE BILBAO

— Fundado en 1857 —
Capital social: Ptas. 100.000,000

Capital emitido de-
 sembolado.... 69.750,000'00 Ptas.
 Reservas..... 86.679,449'11 »
 156.429,449'11 »

BALANCE : 4,369.554,762'39 PTAS.

Domicilio social : BILBAO

Dirección telegráfica: BANCUBAO
 Claves: Petersons 3.ª - PETCO - Particulares

ALBACETE - ALCOY - ALGORTA - ALICANTE - ALMERÍA - ARANDA DE DUERO - ASTORGA - BADAJOZ - BARACALDO - BARCELONA - BARCELONA AG. A - BARCELONA AG. B - BERMEO - BILBAO (GRAN VIA) - BRIVIESCA - BURGOS - CASTRO URDIALES - CÓRDOBA - CORUÑA - DURANGO - ELIZONDO - ESTELLA - GERONA - GIJÓN - GRANADA - GUERNICA - JEREZ DE LA FRONTERA - LAS ARENAS - LAS PALMAS - LEÓN - LEQUEITIO - LÉRIDA - LERMA - LOGROÑO - LONDRES - MADRID - MADRID AG. A - MADRID AG. B - MADRID AG. C - MADRID AG. D - MÁLAGA - MEDINA DE POMAR - MELILLA - MIRANDA DE EBRO - MURCIA - ORDUÑA - PALENCIA - PAMPLONA - PARÍS - PEÑARROYA - PONFERRADA - PUEBLO NUEVO - REINOSA - REUS - ROA DE DUERO - SABADELL - SAGUNTO PUERTO - SALAMANCA - SANGUESA - SAN SEBASTIÁN - SANTA CRUZ DE TENERIFE - SANTANDER - SEVILLA - TAFALLA - TÁNGER - TARRASA - TOLEDO - TUDELA - VALDEPEÑAS - VALENCIA - VALENCIA PUERTO - VIGO - VITORIA - ZAMORA - ZARAGOZA

TIPOS DE INTERÉS

Desde 1.º de julio de 1935, y a virtud de la norma del Consejo Superior Bancario de observancia general y obligatoria para toda la Banca operante en España, este Banco no podrá abonar intereses superiores a los siguientes:

- I. CUENTAS CORRIENTES
 A la vista..... 1 3/4 % anual
- II. OPERACIONES DE AHORRO:
- (A) Libretas ordinarias de ahorro de cualquier clase, tengan o no condiciones limitativas... 2 1/2 % anual
- (B) Imposiciones:
 Imposiciones a plazo de 3 meses..... 2 1/2 % anual
 Imposiciones a 6 meses: 3 %
 Imposiciones a 12 meses o más..... 3'50 %
- Regirán para las cuentas corrientes a plazo los tipos máximos señalados en esta norma para las imposiciones a plazo

PRINCIPALES OPERACIONES EN ESPAÑA

Giros, transferencias, cartas de crédito, órdenes telegráficas sobre todos los países del mundo.
 Descuentos, préstamos, créditos en cuenta corriente sobre valores y personales.
 Aceptaciones, domiciliaciones y créditos comerciales en Bilbao, Barcelona, Madrid, París, Londres, New-York, etc., para el comercio de importación, en limitadas condiciones a los cuentacorrentistas.
 Descuento de L. documentarias y simples, por operaciones del comercio de exportación.
 Préstamos sobre mercancías en depósito, en tránsito, en importación y en exportación.
 Operaciones de Bolsa en las de Bilbao, París, Londres, Madrid, Barcelona, etc., compra-venta de valores.
 Depósitos de valores. Cupones, amortizaciones, conversiones, canjes, renovaciones de hojas de cupones, empréstitos, suscripciones, etc.
 Cuentas corrientes e imposiciones en moneda extranjera. Negociaciones de francos, libras, dólares, etc., aflanzamientos de cambio extranjero.

EN PARÍS Y LONDRES

El Banco de Bilbao en Londres, único Banco español que opera en Inglaterra y la Sucursal de París, actúan ante todo para fomentar y facilitar el comercio angloespañol y francohispano, dedicándole toda su atención efectuando todas las operaciones antedichas y de un modo especial el servicio de aceptaciones, domiciliaciones, créditos comerciales, cobros y pagos sobre mercancías, en condiciones muy económicas.
 Las operaciones de cambio, Bolsa, Depósitos de títulos, forman parte de la actividad de dichas Sucursales, las que, a petición, remitirán condiciones detalladas.



Carbonell y C.ª

S. en C.

CÓRDOBA - (España)

Primera Casa exportadora de España de Aceites puros de Oliva

Su exportación en el año 1931 ascendió a 12.518,923 kilogramos netos de aceite, en sus diferentes calidades finas, de marcas :: :: :: :: bien acreditadas :: :: :: ::

MERCURIO

REVISTA COMERCIAL IBERO-AMERICANA

Año XXXVII

Fundador: D. José Puigdollers Maciá
Director: D. Mariano Viada y Lluh

Núms. 804-805

Oficinas
Barcelona. Vía Layetana, 21
Madrid . . . C. de Velázquez, 96

Suscripción
España . . . Un año 40 pesetas
Extranjero. 50

Barcelona, junio de 1937



SUMARIO: Notas cubanas, por Mariano Viada — Ferrocarriles mexicanos. — El tráfico del Canal de Panamá en 1936. — La economía argentina, por Mercurius. — Los fregoríficos en Chile. — República de Colombia: Cámara de Comercio de Bogotá. — La acuñación de monedas en México

NOTAS CUBANAS

ALMADA la agitación política resultante de la presidencia del General Machado y que se tradujo en una verdadera crisis de la economía cubana, aquella joven nación, restablecida la normalidad constitucional, vuelve a consolidar su pujante economía, y sigue avanzando por los caminos de la prosperidad.

Pocos países en el mundo habrán sufrido crisis tan espantosas como Cuba, debido a guerras, revoluciones, errores políticos, etc., como las que he presenciado en mi larga vida, y ninguno se ha repuesto tan rápidamente como la Perla de las Antillas, volviendo a ser el país cuyo suelo encierra riquezas tales que le permiten capear los temporales más fuertes, sin más que leves trastornos en su economía general.

Uno de los datos más elocuentes lo proporciona el turismo, una industria que es reflejo del concepto que el país cubano merece el extranjero.

En los tres últimos años el movimiento de turistas y excursionistas fué el siguiente:

Meses	1934		1935		1936	
	Turistas	Excursionistas	Turistas	Excursionistas	Turistas	Excursionistas
Enero	951	2,774	3,120	3,837	4,512	8,550
Febrero	2,813	5,155	4,979	5,795	9,132	12,552
Marzo	2,386	6,844	2,194	4,804	7,419	14,198
Abril	1,441	5,731	1,333	4,884	3,681	8,848
Mayo	1,038	6,068	1,362	6,437	2,820	8,006
Junio	1,318	6,394	2,046	6,384	2,743	8,809
Julio	1,211	9,215	2,080	8,064	3,169	9,765
Agosto	1,285	9,397	2,357	9,162	3,136	8,931
Septiembre	1,196	6,031	1,307	6,023	2,001	8,806
Octubre	2,466	4,393	1,457	4,426	1,898	7,908
Noviembre	1,349	4,105	1,920	4,299	1,936 (*)	4,014 (*)
Diciembre	3,223	4,523	4,523	5,780	5,997	9,067
Totales	20,677	70,620	29,113	48,444	48,444	109,464

(*) En este mes, con motivo de la huelga en algunos puertos de Estados Unidos, dejaron de entrar 11 buques de pasajeros.

Otro dato elocuente de la prosperidad económica de Cuba nos lo proporciona las cifras de su comercio exterior.

En el primer trimestre de este año, comparado con el del año anterior, se ha importado por el puerto de la Habana el siguiente tonelaje de carga:

	1936	1937
	Toneladas	Toneladas
Estados Unidos	239,240	288,530
Europa	31,402	37,219
Otras procedencias	64,081	81,966
Total	334,323	407,715

El valor del comercio exterior en los dos últimos años fué el siguiente:

IMPORTACIONES

Meses	1935	1936
	Pesos	Pesos
Enero	7.919,118	9.128,472
Febrero	7.290,284	8.333,278
Marzo	8.418,418	8.942,315
Abril	9.092,641	9.306,371
Mayo	7.847,833	8.105,063
Junio	7.860,815	8.232,039
Julio	7.154,000	7.740,358
Agosto	7.963,612	6.947,189
Septiembre	7.090,950	9.253,177
Octubre	8.489,328	8.980,147
Noviembre	8.523,207	9.131,745
Diciembre	7.814,847	9.214,296
Total	95.465,053	103.214,450

EXPORTACIONES

Meses	1935		1936	
	Pesos		Pesos	
Enero.....	2.537,154	10.133,587		
Febrero.....	7.200,311	16.582,540		
Marzo.....	14.284,432	15.609,509		
Abril.....	14.666,092	16.834,825		
Mayo.....	13.877,378	20.960,545		
Junio.....	13.658,176	15.501,527		
Julio.....	19.636,910	13.100,976		
Agosto.....	18.533,408	10.505,682		
Septiembre.....	5.517,275	10.002,215		
Octubre.....	5.011,344	9.891,038		
Noviembre.....	4.504,111	6.541,752		
Diciembre.....	8.595,751	9.120,668		
Total.....	128.022,342	154.784,864		

El azúcar es el principal producto de exportación cubana; he aquí los datos de este año, hasta el 15 de mayo:

Arribos, exportación, consumo y existencias de azúcares en los puertos de Cuba, por años naturales, sin distinción de zafra. Toneladas de 2,240 libras. Conversión de sacos a toneladas a la base de 6'8923 por 1. Embarques de refinado convertidos a su equivalente en crudos.

	Arribos	Exportación	Consumo	Existencias
Semana terminada mayo 15.....	34,797	48,239	1,234	369,926
Total desde enero 1.º.....	1.412,035	1.142,391	5,074	—

Comparación con el año anterior

	Arribos	Exportación	Consumo	Existencias
Semana terminada mayo 16.....	20,056	28,871	1,234	447,841
Total desde enero 1.º.....	1.374,477	1.052,250	20,225	—

Exportación

	Semana	1937		1936	
		Total hasta mayo 15	Total hasta mayo 16	Total hasta mayo 15	Total hasta mayo 16
Nueva York, Filis, Boston y Baltimore	18,964	651,308	611,830		
Nueva Orleans.....	9,093	152,696	135,566		
Savannah.....	9,082	53,781	62,489		
Galveston, Texas City & Houston...	3,410	50,783	28,499		
Norfolk y otros puertos Atl. y Golfo.	3,678	52,665	42,869		
Puertos Grandes Lagos.....	—	1,366	—		
Canadá.....	—	—	2,545		
Reino Unido y R. U. por órdenes...	3,773	128,674	133,479		
Francia.....	—	7,468	13,915		
Holanda.....	—	12,434	—		
Japón, China y Hong Kong.....	—	—	—		
Otros países.....	239	31,216	21,058		
Total.....	48,239	1.142,391	1.052,250		

Resumen

	Enero 1.º a mayo 15 1937	Enero 1.º a mayo 16 1936
Europa.....	176,196	157,920
Canadá.....	—	2,545
Varios.....	3,596	10,532
Total.....	179,792	170,997
Estados Unidos.....	962,599 (*)	881,253
Total.....	1.142,391	1.052,250

(*) Incluye 3,511 toneladas para exportar.

Síguele en orden de importancia el tabaco; las cantidades exportadas fueron las siguientes:

Exportaciones de tabaco cubano, clasificadas

3 meses	Rama	Torcido	Cigarros	Picadura
	Libras	Unidades	Unidades	Libras
1931.....	15.117,139	12.439,425	16.061,627	41,206
1932.....	7.246,747	2.156,053	10.054,995	33,820
1933.....	5.152,066	7.785,101	9.448,462	22,515
1934.....	5.249,790	10.552,716	7.876,286	48,139
1935.....	4.547,797	9.601,728	8.116,926	46,957
1936.....	7.892,449	10.680,876	5.484,792	29,813
1937.....	6.099,177	7.359,183	4.652,918	12,089

Años	Rama	Torcido	Cigarros	Picadura
	Libras	Unidades	Unidades	Libras
1930.....	57.683,741	72.346,412	95.385,155	200,694
1931.....	39.726,736	55.311,973	67.296,322	160,808
1932.....	36.355,658	28.563,695	41.388,247	152,235
1933.....	29.504,143	36.831,551	30.792,638	122,220
1934.....	26.508,185	49.227,411	32.540,765	203,290
1935.....	30.901,174	40.466,890	33.591,861	141,414
1936.....	22.728,398	42.044,971	25.354,586	91,880

Y el valor de estas exportaciones fué:

	1931	1932	1933	1934	1935	1936
	Pesos	Pesos	Pesos	Pesos	Pesos	Pesos
Enero.....	3.244,147	1.005,913	879,579	1.327,954	1.025,196	949,950
Febrero.....	1.866,238	1.137,176	884,271	887,685	1.054,270	1.346,145
Marzo.....	2.245,202	1.437,327	1.041,947	1.305,482	1.098,038	940,361
Abril.....	2.005,892	759,514	1.113,220	967,272	1.104,077	9.0,114
Mayo.....	1.925,502	654,783	878,265	834,603	963,521	1.289,586
Junio.....	1.938,033	935,418	995,491	1.242,989	1.220,993	894,671
Julio.....	1.710,086	1.342,933	1.283,218	1.366,238	1.113,271	1.093,129
Agosto.....	1.166,574	1.196,501	1.263,851	1.780,232	1.418,672	1.232,276
Septiembre.....	1.679,222	921,228	1.962,430	1.469,685	1.441,404	1.309,385
Octubre.....	1.690,513	1.339,657	1.028,557	1.175,180	2.042,975	1.335,444
Noviembre.....	1.749,693	1.169,657	1.118,751	1.027,830	1.524,547	1.184,541
Diciembre.....	1.126,975	1.056,183	945,726	1.026,889	1.672,511	835,518
Total.....	22.747,120	12.9.6,270	13.395,306	14.498,147	15.699,475	13.330,917

También las compensaciones bancarias, otro exponente de la situación económica, ofrecen notable alza.

En siete años, ha sido el de este año el mes de febrero más alto que se ha registrado en las cifras de las compensaciones bancarias, las que alcanzaron en dicho mes pesos 59.259,065'30.

Un estudio comparativo confeccionado por Cuba Importadora e Industrial nos da las siguientes compensaciones en febrero de los últimos siete años y el total de los dos primeros meses de los mismos años.

Años	Febrero	Enero-Febrero
	Pesos	Pesos
1931.....	43.035,514'—	87.050,636'31
1932.....	30.113,953'27	54.225,705'07
1933.....	22.490,012'19	45.604,408'01
1934.....	24.695,807'96	50.689,100'29
1935.....	40.435,015'20	73.491,714'21
1936.....	52.068,033'08	91.856,648'18
1937.....	59.259,065'30	101.932,076'80

Según se observa por las anteriores cifras, ya en los dos primeros meses de este año, el total de las compensaciones ha superado en más de pesos 10 millones el total de los mismos meses del año anterior, que había sido el más alto en dicho período desde 1931.

Otro renglón en que Cuba se ha independizado de los mercados extranjeros, es el de los huevos.

Desde los inicios de la República, las estadísticas de nuestras importaciones han acusado siempre fuertes compras de huevos al extranjero, mostrando éstas un aumento progresivo desde 1902, en que compramos por valor de pesos 16,683 de dicho artículo, como puede observarse por la siguiente estadística basada en datos oficiales de la Secretaría de Hacienda.

Durante los años de 1911 y 1927, séase debido al abaratamiento de este artículo en el extranjero y a las grandes facilidades de embarque y de su conservación frigorífica, séase al abandono de esta industria en el país, unas veces por la competencia extranjera y otras por la preferente atención a la caña y otros cultivos de mayor rendimiento, las importaciones de huevos de Estados Unidos y otros países alcanzaron cifras verdaderamente sorprendentes, llegando en los años 1918, 1919, 1920 y 1921, a un promedio de casi pesos 5 millones anuales, el valor de estas compras, precedentes principalmente de Estados Unidos, aunque la fuerte demanda de Cuba fué aprovechada por varios otros países.

Véase en la siguiente tabla el valor de las importaciones de huevos en Cuba durante los treinta y cinco años de República:

VALOR DE LAS IMPORTACIONES DE HUEVOS EN CUBA

Años	Pesos
1902.....	16,683
1903.....	174,953
1904.....	244,755
1905.....	481,179
1906.....	824,339
1907.....	1.099,368
1908.....	829,057
1909.....	694,028
1910.....	794,619
1911.....	1.046,684
1912.....	1.113,035
1913.....	1.254,281
1914.....	1.213,409
1915.....	1.335,387
1916.....	1.784,045
1917.....	2.196,575
1918.....	3.386,588
1919.....	4.403,535
1920.....	5.218,456
1921.....	6.298,418
1922.....	2.629,217
1923.....	2.790,405
1924.....	3.429,529
1925.....	3.150,855
1926.....	3.037,250
1927.....	2.680,132
1928.....	1.651,565
1929.....	776,512
1930.....	298,268
1931.....	10,425
1932.....	328
1933.....	276
1934.....	351
1935.....	25
1936.....	2,955
Total.....	54,867,485

A partir de 1927 se registran ya en nuestras estadísticas de importación de este artículo los efectos del arancel proteccionista establecido en octubre de aquel año, en el que se estableció un adeudo de pesos 0'10 y pesos 0'15 por docena para los huevos importados, con marca o sin marca de origen, respectivamente. En 1930, se registra otra fuerte baja en estas importaciones, coincidiendo con el aumento de los derechos a pesos 0'15 y pesos 0'25 docena, con o sin marca de origen, respectivamente, reforma esta que tuvo lugar en el mes de mayo de aquel año, subsistiendo en la actualidad la mencionada tarifa, que ha sido suficiente para estimular la expansión de esta industria en el país, no obstante la bonificación de un 20 por 100 al artículo de Estados Unidos, estipulado en el actual Tratado de Reciprocidad.

Se observa, pues, en la actualidad la desaparición casi total de nuestras compras de huevos al extranjero, siendo este uno de los artículos en que las condiciones favorables de producción doméstica, en calidad y cantidad, han podido manifestarse palpablemente con el estímulo de la protección arancelaria, cubriéndose ya totalmente la demanda nacional con el producto del país, sin encarecimiento de los precios.

Y para terminar copiamos el barómetro estadístico que publica *Cuba Importadora e Industrial*, en su número de abril último y correspondiente al primer trimestre de 1937.

BARÓMETRO ESTADÍSTICO

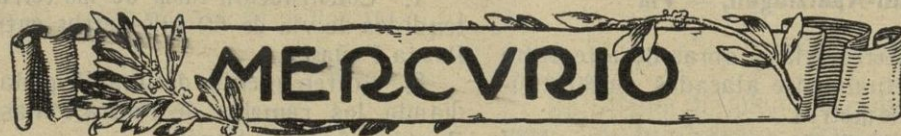
	Tres meses		Aumento	Baja
	1936	1937		
Precio del azúcar :				
Promedio índice de los ocho puertos. Cts.	1'58	1'84	16 %	—
Tabaco :				
Valor de la exportación de la isla.... \$	3.236,256	3.553,233	9 %	—
Turismo :				
Turistas y excursionistas entrados por la Habana.....	56,363	72,096	27 %	—
Aduana (Habana) :				
Recaudación por derechos e ingresos menores..... \$	5.434,849	5.255,067	—	3 %
Compensaciones bancarias :				
De los Bancos de la Habana..... \$	158.008,498	177.290,874	12 %	—
Rentas del presupuesto :				
Recaudación por este concepto..... \$	16.656,244	17.244,542	3 %	—
Fondo especial de obras públicas :				
Recaudación por este concepto..... \$	2.368,599	3.056,045	12 %	—

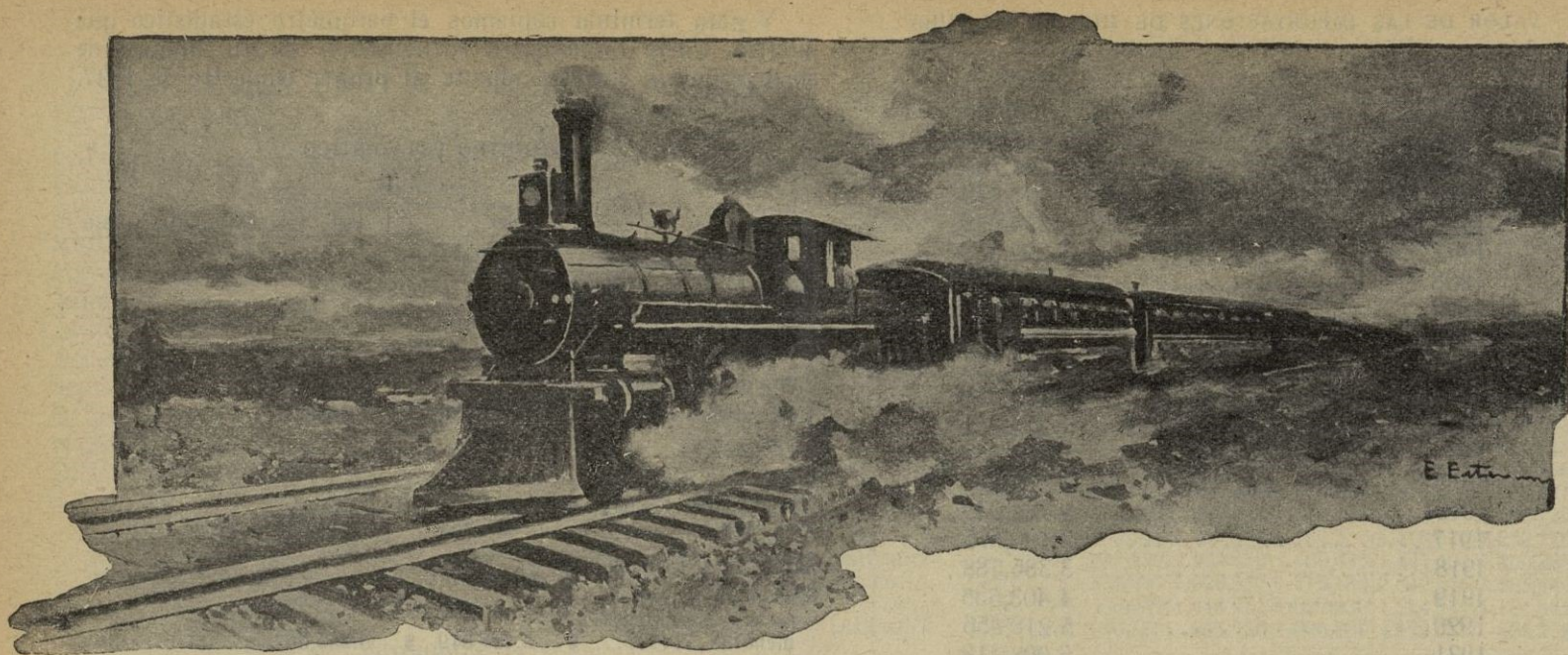
COMPARACIONES PERIÓDICAS

	Aumento	Baja
Importación de Estados Unidos :		
El valor de lo importado de EE. UU. en febrero de 1937 ascendió a \$ 6.967,385, contra \$ 5.307,164 en febrero de 1936, o sea un aumento de.....	31 %	—
Exportación a Estados Unidos :		
El valor de lo exportado a EE. UU. en febrero de 1937 ascendió a \$ 12.763,897, contra \$ 13.310,075 en febrero de 1936, o sea una baja de.....	—	4 %
Azúcar :		
El azúcar exportado por Cuba a EE. UU. en enero de 1937 ascendió a 342.775,842 libras, contra 472.829,263 lbs. en enero de 1936, o sea una baja de.....	—	27 %

Y no quiero poner punto final a estas líneas sin enviar mi más calurosa felicitación al diario *Noticiero Mercantil* y a las revistas de Prensa Técnica, tales como *Cuba Importadora e Industrial*, *Revista de Comercio*, *Neptuno*, etc., que llevan al día los datos y estadísticas referentes a la economía cubana. Muchos de estos datos los utilizamos en *MERCURIO* para propagar la labor de Cuba en el terreno económico. También he de expresar la satisfacción nuestra por ver que esa prensa, admirablemente redactada y presentada, muchas veces se hace eco en sus columnas, de nuestros modestos trabajos referentes a la economía hispana. Somos todos periodistas que trabajamos por un ideal común, el engrandecimiento de la raza hispana, ya esté en Cuba, en Chile, en la Argentina, en el Perú, etc., ya esté en España.

Mariano Viada





FERROCARRILES MEXICANOS

COPERANDO al desarrollo del maravilloso plan sexenal de México, el general don Francisco J. Mújica, Secretario de Comunicaciones, ha dado a conocer el programa mínimo de los trabajos que desarrollará dicha dependencia durante el año actual de 1937, para la construcción de vías ferrocarrileras.

Las vías que van a construirse unas y a continuarse otras, son las siguientes: de Caltzontzin a Apatzingan, sus puentes y edificios; de Nueva Italia a Zihuatanejo; de Fuentes Brotantes a Punta Peñasco y Santa Ana; de Ixcaquixtla a Chacahua, sus edificios y puentes, compra de fierro estructural para éstos, maquinaria y equipo y pago del derecho de vía; sostenimiento de la Oficina de Costos, Presupuestos y Contratos; la Oficina de Dibujo; del Servicio Médico para el personal foráneo; la Oficina Jurídica; el Departamento Administrativo y otros.

Los costos que alcanzan estas líneas son los siguientes: la de Caltzontzin-Apatzingan: pesos 11,227,927; la de Nueva Italia-Zihuatanejo: pesos 227,440; la de Fuentes Brotantes-Punta Peñasco: pesos 2,328,122; la de Ixcaquixtla-Chacahua: pesos 3,135,582 y la de Puerto México-Campeche: pesos 27,819,379. A estas cantidades debe agregarse la suma de pesos 2,068,164 para los gastos de Dirección Técnica y Administración.

El detalle de este programa mínimo

Programa mínimo que C. Secretario de Comunicaciones y Obras Públicas, desarrollará en la construcción de nuevas líneas férreas en el año de 1937, con un Presupuesto de pesos 46,856,614.

I. Línea Caltzontzin-Apatzingan. — Vía

1. Terminación total de terracerías y obras de arte entre Caltzontzin y Apatzingan, actualmente atacadas en 80 kilómetros y por atacar en 50 kilómetros.
2. Tendido de vía desde el río Tomendan (kilómetro 550) hasta el río del Marqués (kilómetro 593).
3. Construcción de la nueva «Y» en la estación de Caltzontzin.
4. Demarcación en el terreno, de los nuevos centros de población en Caltzontzin, Taretan y Nueva Italia.

Consolidación, afinamiento, nivelación y balastado de vía, desde Taretan (kilómetro 533) hasta el río del Marqués (kilómetro 593).

Puentes

1. Terminación del estudio de los puentes entre Caltzontzin-Apatzingan.
2. Proyecto total de los mismos, exceptuando el del Orejón.
3. Construcción total de los puentes de Tomendán, Chacalacas, Tepenahua, Parota y Cóbano.
4. Terminación de la subestructura del puente del Marqués, compra de fierro estructural necesario para el mismo y para todos los demás.

Edificios

1. Construcción de una bodega en Caltzontzin.
2. Construcción de un hospital en Taretan.

II. Línea Nueva Italia-Zihuatanejo. — Vía

1. Terminación de la localización definitiva entre ambas terminales.
2. Planeación del nuevo centro de población en Zihuatanejo, estudiándose su abastecimiento de agua, saneamiento y un muelle para descarga de materiales para la construcción.

III. Línea Fuentes Brotantes-Punta Peñasco-Santa Ana.—Vía

1. Construcción total de las terracerías, mamposterías y tendidos de vía de 60 kilómetros entre Fuentes Brotantes y Punta Peñasco.
2. Sostenimiento de una Brigada de Localización, estudiando los ramales de Punta Peñasco a Santa Ana y de Punta Peñasco a Sonoita.

Edificios

1. Construcción de una bodega.

IV. Línea Ixcaquixtla-Chacahua. — Vía

1. Terminación total de la construcción en 32 kilómetros, que con los 50 que quedan ejecutados, harán un total de 82 kilómetros.

Edificios

1. Construcción de las estaciones en Ixcaquixtla, Petlalzinga y Huajuápam de León.
2. Construcción de las tomas de agua y aceite necesarias, que permita la región.
3. Construcción de las casas de Sección necesarias.

Puentes

1. Terminación de los estudios, proyectos y construcción total de los puentes Xolochtla, Petlalzingo, Salado y de los estudios del Mixteco.

V. Línea Puerto México-Campeche. — Vía

1. Ejecución del trazo de localización de 80 kilómetros que quedarán pendientes este año, en la troncal de Puerto México-Campeche.

2. Terminación de la construcción de los segundos 50 kilómetros al Sur de Campeche, de 50 kilómetros de Puerto México al Sur, de 50 kilómetros de Tenosique al Norte y de 50 kilómetros de Tenosique al Oeste.

Edificios

1. Reparación de bodegas en Puerto México y construcción de las de Campeche y Usumacinta.
2. Construcción de las tomas de agua y aceite que ameyente y facilite la construcción de la vía.
3. Construcción de las casas de Sección provisionales que vaya requiriendo la conservación de la vía.

Puentes

1. Terminación total de los estudios de todos los puentes.
2. Terminación de los proyectos de los puentes, de acuerdo con el contrato firmado con el Consorcio Internacional para Hispanoamérica.
3. Principio de los trabajos de construcción de los puentes de Coatzacoalcos, Tancochapa, Mezcalapa, Tulijá, Michol, Usumacinta y San Pedro.
4. Terminación de la construcción de los puentes de Polevá y Chacamas, teniendo el primero estructura de madera.

Fierro estructural

1. Compra de fierro estructural para todos los puentes citados en todas las líneas.

Maquinaria y equipo

Compra de lo necesario, salvo el caso de alquilarse.

Derecho de vía

1. Se estima en un 50 por 100 del total, el trabajo que vaya a efectuarse por este concepto durante el próximo año de 1937, trabajo que incluirá el levantamiento, estimación y pago por indemnización de los terrenos afectados al paso de las distintas líneas.

Oficina de Costos, Presupuestos y Contratos

1. Formación y elaboración de cuadros mensuales de costos e informes mensuales de excavaciones y fuerza de las líneas en localización y construcción.

2. Formulación del presupuesto para el año de 1938 y resolución de las consultas relacionadas al ejercicio del presupuesto del año de 1937.

3. Estudio y revisión de los contratos de contribución existentes.

4. Formulación de un catálogo de costos de herramientas, maquinaria, equipos y útiles para construcción, asignándoles su depreciación cuando estén en trabajo y cuando ociosas, necesarios para los informes de costos.

5. Formulación y elaboración de estadística de costos, de avances de trabajo, de sueldos y salarios erogados y alguna otra que posteriormente se necesite.

Oficina de Dibujo

1. Dibujo de los planos de gobierno, carteras de perfil, proyectos de puentes, estaciones, tomas de agua, depósitos de aceite y toda clase de dibujo necesario para las líneas en construcción. Elaboración de gráficas, cartas de ferrocarriles, esquelas, carpetas, planos generales, planos parcelarios y letreros para las líneas de Ixcaquixtla-Chacahua y de Puerto México-Campeche.

2. Producción de toda clase de copias de planos dibujados a la misma escala y reducción y amplificación de acuerdo con las necesidades y reproducción de toda clase de documentos que se le ordenen a la oficina.

Servicio Médico

1. Atención de accidentados y enfermos, comprendiendo todas las exploraciones clínicas y de laboratorio necesarias para llevar a cabo un perfecto diagnóstico para el tratamiento de las enfermedades.

2. Propaganda y educación higiénica del personal foráneo por medio de conferencias, exhibición de películas, folletos de propaganda, en contra de los padecimientos endemo-epidémicos.

3. Labores de demografía, consistentes en estadísticas de los datos de enfermedades transmisibles, gráficas, mapas epidemiológicos, coeficientes de morbilidad.

4. Lucha contra enfermedades transmisibles por medio de las inmunizaciones activas y pasivas (inmunización anti-variolosa, tífico paratífico, antitifo, antitetánica, etc.)

5. Lucha contra enfermedades venéreas, propaganda higiénica, tratamiento de enfermos.

6. Ingeniería sanitaria. — Construcción de letrinas y fosas sépticas, alejamiento y destrucción de basuras. Fuentes de captación de aguas, análisis químico y bacteriológico de aguas, medidas de purificación y de depuración de aguas.

7. Campañas contra la parasitosis intestinal (amibiasis, uncinariasis, helmintiasis). Investigaciones coprológicas y tratamientos en relación a su variedad.

8. Campaña antipalúdica. Medios de defensa (quinización preventiva, uso de telas alambreadas y mosquiteros).

9. Medidas de ataque. Campaña larvicida (destrucción de criaderos, petróleo, verde de París).

Animales destructores de larvas (gambuseas).

Oficina Jurídica

La Oficina Jurídica solucionará los problemas de coordinación de los distintos servicios públicos de comunicaciones, de Tarifas y revisará y formulará los contratos que la propia Secretaría celebre por conducto de la Dirección de Ferrocarriles, entre los cuales se encuentran los relativos a las obras de construcción de nuevas líneas férreas para el derecho de vía de las mismas.

Estudios relativos a la Ley de Vías generales de Comunicación y de sus diversos reglamentos.
 Estudio y reglamentación de Tránsito y Postal.

Departamento Administrativo

El Departamento Administrativo toma a su cargo:

Contabilidad y Glosa

1. Comprende la formulación de Instructivos a que habrán de ajustarse los manejadores de fondos, bienes y valores.
2. Para su régimen interior, comprende la formación de Instructivos para la rendición de cuentas de los mismos manejadores.
3. Formación de Instructivos para la Glosa y contabilización de las operaciones consignadas en las cuentas de los manejadores.
4. Glosa de la propia cuenta y contabilización de las oposiciones en ella consignadas.
5. Formación de balances mensuales de comprobación y cuadros o informes relacionados con el costo de las obras que se ejecutan.

Servicios Administrativos

1. Manejo del presupuesto de la Dirección y registro de su ejercicio.
2. Adquisiciones en la medida que lo requieran las dependencias de construcción y lo permita el propio presupuesto

3. Información periódica de las condiciones que guarda el ejercicio del presupuesto.
4. Tramitación de pedidos y órdenes de pago para la afectación del propio presupuesto.
5. Registro del personal de la Dirección, sus movimientos de alta y baja, licencias, etc.
6. Servicio de tomaduría de tiempo de las construcciones por medio de las contadurías de construcción.
7. Servicio de pagadurías locales y foráneas.
8. Reexpedición de artículos adquiridos para las divisiones y vigilancia sobre la recepción de los mismos en los almacenes locales.
9. Servicio de recepción, manufactura, despacho y archivo de correspondencia.
10. Servicios de Intendencia de la Oficina de la Dirección general.

Oficina de Inspección

Esta oficina desarrollará la Inspección Técnica y contable en las diferentes líneas en construcción y localización.
 El programa expuesto demanda una erogación total de pesos 46.856,614, distribuido como sigue:

	Pesos
Dirección.....	2.068,164
Línea Caltzontzin-Apatzingan.....	11.227,927
Línea Nueva Italia-Zihuatanejo.....	227,440
Línea Fuentes Brotantes-Punta Peñasco.....	2.328,122
Línea Ixcaquixtla-Chacahua.....	3.135,582
Línea Puerto México-Campeche.....	27.819,379
Total.....	46.856,614

El tráfico del Canal de Panamá en 1936

HA logrado el Canal de Panamá establecer en 1936 el *record* alto de los últimos años, tanto en el número de buques que utilizaron dicha ruta, como en el tonelaje de los mismos y en los ingresos por concepto de derechos de tránsito.

Las últimas estadísticas que acaba de publicar la Oficina del Canal, han dado para 1936 un total de 5,487 buques, con 27.369,615 toneladas de carga y una recaudación total de pesos 23.531,581'92, es decir, la más alta que se ha registrado desde el año de 1930.

Las estadísticas de veintitres años de dicho Canal, según datos oficiales de sus oficinas en la zona del Canal, son las siguientes:

TRÁFICO DEL CANAL DE PANAMÁ DESDE SU APERTURA

Año	Buques	Anual recaudación Pesos
1914 (1).....	350	1.508,373'56
1915.....	1,075	4.367,550'19
1916.....	758	2.408,089'62
1917.....	1,803	5.627,463'05
1918.....	2,069	6.438,853'15
1919.....	2,024	6.172,828'59
1920.....	2,478	8.513,933'15
1921.....	2,892	11.276,889'91
1922.....	2,736	11.197,832'11
1923.....	3,967	17.508,414'85
1924.....	5,230	24.290,963'54
1925.....	4.673	21.400,523'51

(1) El Canal fué abierto al tránsito el 15 de agosto de 1914.

Año	Buques	Anual recaudación Pesos
1926.....	5,197	22.931,055'98
1927.....	5,475	24.228,830'11
1928.....	6,456	26.944,499'77
1929.....	6,413	27.127,376'91
1930.....	5,885	26.146,024'96
1931.....	4,972	22.530,820'84
1932.....	4,367	19.685,671'81
1933.....	4,939	21.422,273'79
1934.....	5,342	24.358,323'—
1935.....	5,052	22.421,206'62
1936.....	5,487	23.531,581'92
Total.....	89,640	382.039,381'24

Los anteriores datos acusan una nueva intensificación del tráfico por la ruta de Panamá que alcanzó durante los años de 1928, 1929 y 1930 su máxima actividad, estableciéndose el *record* alto en los buques de tránsito en 1928 con un total de 6,456 y el de recaudación en 1929 con una cifra total de pesos 27.127,376'91.

La ruta de Panamá, por su posición geográfica y por sus facilidades para el tráfico interoceánico constituye un factor de innegable interés para la República panameña, ya que la sitúa ventajosamente, no sólo para fomentar las escalas de excursiones y visitantes en tránsito y de temporada, sino también para la utilización de las líneas mercantes internacionales de servicio regular, como base de posibles tratados de comercio con países del Pacífico.



LA ECONOMÍA ARGENTINA

SIGUE este riquísimo país su desarrollo económico. En unos atinados párrafos lo concreta el notable economista Gastón H. Lestard, desde las columnas de *La Nación*. Dice así:

La crisis, según la afirmación general, ha terminado. Hay reactivación en los negocios, se valorizan los productos primarios de la tierra, la producción encuentra amplia salida, vuelven la confianza y el optimismo y, una vez más, la poderosa vitalidad del país — el último en entrar en la crisis y el primero en salir de ella — ha vencido todos los escollos que se oponían al desarrollo de su economía.

La recuperación estimulante de los negocios es evidente, y ello se advierte en la fe de los productores, en los embarques de productos, en el auge de las industrias, en la abundancia de fondos disponibles y en la revalorización gradual de la propiedad rural. Esta renovación un poco súbita de la mayoría de los valores indica que es exactamente el momento en que deben examinarse los fenómenos. El punto de partida de todas las alternativas económicas está en la observación de los hechos, pero no basta observarlos y describirlos, sino que deben ser interpretados como confrontación del pasado con el presente. La economía política no es una ciencia estática, sino esencialmente dinámica, como que es una ciencia de la vida en que intervienen los intereses personales de los hombres, los intereses de uno o más sectores, los intereses generales de la colectividad y los intereses superiores y permanentes del Estado y de la vida social. Por eso los fenómenos económicos no se pueden concretar en teoremas, como las leyes matemáticas, o en principios inmutables, como los de las leyes físicas o químicas. Las teorías económicas de los libros son fijas, pero los fenómenos varían. Es así como han quedado desacreditadas las teorías del siglo pasado, que daban como cierto que las crisis se producían aproximadamente con una regularidad de diez en diez años. El conocimiento más exacto de muchos fenómenos, por métodos más precisos de observación, obliga a rechazar tales teorías. Actualmente los efectos se miden por medio de los « barómetros económicos », muy usados en Alemania, Inglaterra, Francia y en los Estados Unidos. Hay barómetros que miden las tendencias del precio de las mercaderías, de las cámaras compensadoras, de los balances bancarios, de la edificación, el volumen de las transacciones inmobiliarias, las cargas y las entradas de los ferrocarriles, los precios de la producción, las insolvencias, el comercio internacional y todo otro elemento de la economía que sirva de índice para valorizar debidamente el consumo, la producción, los costos y los precios. El método de los barómetros tiene valiosa importancia práctica al pulsar con verdadera precisión el estado de los hechos económicos actuales y anteriores. Su presentación metódica y ordenada es un elemento ponderable que permite observar las condiciones en que se desarrollan las actividades de los negocios y de los precios. Ni son una fórmula matemática, ni una afirmación

de lo que vendrá, pero capacitan para pulsar el ambiente financiero y para orientarse hacia mayores posibilidades de acierto, siempre que se los observe como una visión panorámica del conjunto, pues aisladamente carecen de valor positivo, dadas la interdependencia y la coyuntura que tienen entre sí todos los hechos y fenómenos económicos. La crisis de 1930 castigó tanto a las potencias industriales como a las agropecuarias. En pocos años el comercio internacional, de 68,000 millones de dólares, descendió a 23,000 millones. Tuvo como característica que su violencia ha sido universal. El año 1932 sorprendió al país en pleno embate de la crisis mundial, y en el año 1933, máximo de la crisis, comenzó a sentirse una profunda postración. Los precios caían vertiginosamente. La insolvencia aumentaba en forma galopante la cifra de los pasivos. El cumplimiento de las obligaciones se hizo penoso y fué necesario sancionar la moratoria hipotecaria. La exportación disminuía velozmente, con grave riesgo para la producción. A fines de 1933 el trigo llegó a cotizarse al precio ruinoso de pesos 4/50. Fué entonces que se procedió con decisión al ordenamiento financiero y a la ejecución de un programa de economía; se organizó la defensa de la producción, se crearon la Junta Reguladora de Granos y los precios básicos y se dió vida a una serie de iniciativas de gobierno que estimularon orgánicamente al trabajo nacional. Mientras tanto, hemos podido colocar en el exterior productos por pesos 7,068 millones y le hemos comprado por 5,175 millones, dejándonos un saldo favorable de 1,893 millones en el último quinquenio. Todas las medidas económicas habían contribuido a tonificar el ambiente, y en el año 1934 comienza a despuntar el resurgimiento económico y el país consigue un balance comercial favorable, con superávit de 328 millones. Se defiende la producción con la fijación de precios básicos, se facilitan semillas a los agricultores indigentes, se impulsa el crédito agrario y se celebran numerosos convenios comerciales con otros países. Un vago resplandor de prosperidad se venía preparando en 1934. A ello se agrega que el país se ha desenvuelto en paz y en orden, se ha defendido con ejemplar tenacidad y pudo esperar la recuperación de toda la fuerza perdida durante una crisis de tan extremadas proyecciones como nunca la había sufrido desde la iniciación de su vida económica.

Los índices de la vida económica argentina

- a) Comercio exterior: la exportación en 1932 era de 1,288 millones y ascendió a 1,652 millones en 1936. En los tres primeros meses de 1936 se exportaron productos por valor de 410 millones y en el mismo tiempo de 1937 la exportación se elevó a 840 millones, señalando un aumento de 430 millones.
- b) Las cámaras compensadoras, que resumen todas las cifras representativas de las transacciones y que constituyen

uno de los más destacados barómetros económicos, sumaban en 1933 un movimiento de 28,569 millones y ascendieron a 40,627 millones en 1936, o sea un aumento de 12,058 millones en este último año. En el primer trimestre de 1936 el movimiento ascendió a 8,190 millones y en el mismo tiempo de 1937 se elevó a 10,121 millones, señalando un aumento de 1,931 millones.

c) Los quebrantos comerciales, de 278 millones que eran en 1932, descienden a 69 millones en 1936, signo innegable del mejoramiento en el giro de los negocios.

d) Las transacciones bursátiles en títulos y acciones, que sumaban 423 millones en 1932, se elevan a 1,250 millones en 1936, denotando un crecimiento de 827 millones.

e) Los depósitos bancarios, de 3,356 millones que eran en 1935, se elevan a 3,669 millones en 1936 y a 3,877 millones en febrero de 1937, señalando en catorce meses un aumento de 521 millones.

f) Los precios medios anuales de la agricultura acusan los siguientes ascensos: el trigo, que se cotizaba a 5'28 pesos en 1933, se elevó a 11'66 en el primer trimestre de 1937; el lino, que en 1932 arrojó un precio promedio de 9'30, subió a 14'62 en el trimestre del año actual, y el maíz, en el mismo tiempo, de 4 se elevó a 6'46.

g) La corriente inmigratoria, que en 1932 señaló un saldo negativo de 11,592 personas, en 1936 arrojó un saldo favorable de 19,738.

h) El área cultivada de algodón, que en 1927 era de 72,000 hectáreas, se elevó a 410,000 en 1937, y el valor de la fibra exportada, de 5,670,000 en 1927, ascendió a 39 millones en 1936. El algodón cosechado en bruto, en el mismo tiempo, de 43,000 toneladas pasó a 291,000. El precio medio por tonelada, que era de 487 pesos en 1932, se elevó a 790 en 1936.

i) Los ferrocarriles particulares han tenido, en 1933, entradas brutas por 405 millones y las han elevado a 439 millones en 1936. La carga transportada, de 34,600,000, pasó a 38,600,000. Los Ferrocarriles del Estado, en el mismo tiempo, las entradas brutas, de 47,600,000 toneladas, las elevan a 57,200,000, y la carga transportada, de 4,100,000 toneladas, pasa a 5,600,000.

j) En 1932 se vendieron al exterior productos de la ganadería por valor de 393 millones pesos y en 1936 por 613 millones; en 1933 se exportaron productos de la agricultura por 647 millones pesos y en 1936 por 960 millones.

k) La producción de petróleo, que era de 2,272,977 metros cúbicos en 1935, ascendió a 2,457,094 en 1936, señalando un aumento de 265,978 metros cúbicos.

l) El balance de pagos, que en 1933 acusó un activo de 1,190 millones de pesos, contra un pasivo de 1,408 millones, arrojando un saldo desfavorable de 218 millones, en 1936 aparece con un superávit de 157 millones, pues el activo alcanzó a 1,924 millones, contra 1,767 millones de pasivo.

El retorno a la prosperidad

Estas comprobaciones halagüeñas llevan a la conclusión de que existe un evidente resurgimiento económico y un retorno a la prosperidad. Se confirma, una vez más, que, a pesar de nuestra creciente industrialización, seguimos siendo un país de economía rural cuyos cimientos de bienestar se afirman primordialmente en la riqueza y en el trabajo pastoril y agrícola. Una ascensión de los precios de nuestros productos primarios transforma fundamentalmente la situación. El mundo sigue necesitando nuestro trigo, nuestro maíz y nuestras carnes, porque a la humanidad, por la suprema razón biológica de subsistir, le son indispensables nuestros productos, a pesar de todas las trabas aduaneras. ¿Pero una mera alza de precios significa la liquidación final de una crisis económica? La terminación de una crisis implica no solamente un aumento de los precios, sino también un engrosamiento de recursos, que sirvan para hacer más fluido el giro de los negocios y evitar la insolvencia; servir corrientemente los compromisos en la forma en que han sido convenidos, atender el servicio normal de las obligaciones hipotecarias, aumentar la capacidad de compra, aligerar la masa del pasivo y per-

mitir la formación de reservas. La prosperidad en un mundo tranquilo indica una onda larga con precios más o menos firmes, producción en permanente demanda y consumo, crédito evolucionado y una dinámica financiera remunerativa que abarca todos los mercados, procesos mercantiles y movimiento de valores, vale decir, un equilibrio más o menos constante. Cuando la expansión se manifiesta en una línea vigorosamente ascendente en los precios y en las transacciones comerciales, la onda se eleva intensamente, acorta su ritmo y supera en grado extraordinario el nivel corriente, y si se produce imprevistamente un estancamiento del comercio y de la producción y un descenso de los precios, la onda baja súbitamente. Así, cuando más elevada ha sido la curva ascensional, más violenta será la caída y más agudo el lapso de trastornos económicos que provocará el descenso. Esos son los temores que abriga el Gobierno de los Estados Unidos: el camino hacia una nueva cumbre de la « prosperidad », como la que desarticuló en 1929 a toda la economía norteamericana. Hoy se teme en aquel país una ola de excesiva prosperidad en los negocios, por lo que el Gobierno pide el ejercicio de poderes más amplios para detener las crecientes oscilaciones del ciclo económico. Hay, desde luego, una diferencia con nuestro ambiente. Allí la prosperidad suele demostrarse con un auge enorme de toda clase de valores industriales que caldean la especulación bursátil; nuestra prosperidad, en cambio, finca esencialmente en las cotizaciones de los productos más nobles del suelo. Un papel mercantil desvalorizado es muy distinto a un trigo que por la situación del mercado no puede negociarse, pero el cual por eso no pierde su valor natural de consumo. En un país industrial, el mayor precio del artículo eleva el valor de la acción; aquí, el mayor precio del cereal y de la carne eleva el precio de la tierra y del arrendamiento.

El panorama mundial de la crisis

El panorama de la situación mundial indica que la crisis no ha sido aun definitivamente liquidada. Se ha producido un aumento en la producción industrial de Europa y en los valores de la misma, pero los peritos de la Sociedad de las Naciones han tenido que reconocer que ese repunte se ha producido muy principalmente en las industrias de fabricaciones bélicas. Ya hemos citado que el comercio internacional disminuyó, de 1929 a 1935, de 45,000 millones de dólares su volumen de intercambio; las pérdidas sufridas, de 1930 a 1934, por la economía del mundo a consecuencia de la crisis alcanzaron a 176,000 millones de dólares (530,000 millones de pesos argentinos), cifras que hacen poner en duda que un quebranto tan colosal haya podido ser cubierto en tan breve tiempo. No debe olvidarse tampoco que los gastos bélicos que está realizando el mundo son fantásticos. La Asociación de Política Exterior de Washington, por una investigación realizada en 60 naciones, demuestra que los gastos de armamentos llegaron, en 1934, a 5,000 millones de dólares y a 11,000 millones en 1936. Los programas de armamentos de Alemania, Gran Bretaña, Rusia y otros países europeos subieron, de un total de 3,519 millones de dólares en 1934, a 8,879 millones en 1936. Inglaterra sancionó recientemente 1,500 millones de libras esterlinas para su rearme; Francia emite y lo cubre un empréstito de 10,000 millones de francos para el mismo objeto, e Italia sanciona un presupuesto militar que de 4,000 millones en 1936, lo llevó a 5,500 millones en 1937, cuyas sumas impresionantes gravitan enormemente sobre la capacidad de recursos de cada nación.

Existe, pues, en el mundo una angustiosa expectativa, y puede afirmarse que, mientras ella siga conmoviendo todas las capas sociales de Europa, no hay terminación de la crisis mundial. Hay que actuar, pues, con observadora visión, porque después de una crisis queda todavía mucho que reconstruir. Hacer reserva con el producto de los buenos precios debe ser una palabra de orden y una política de previsión en las actividades privadas, porque no todos los años se repiten los fenómenos climáticos que malogran la cosecha de otros países. Sanear las situaciones, regular los recursos de los patrimonios particulares y hacer reservas de ahorro para capear

los tiempos malos, evitará o atenuará la repetición de las situaciones agudas que se conocieron durante la pasada crisis.

* * *

La Dirección de Economía Rural y Estadística dió a conocer los detalles de una investigación efectuada el 27 de febrero próximo pasado para conocer la existencia de cereales y lino en chacras, depósitos, elevadores, estaciones de ferrocarriles, puertos y aduanas, molinos, etc.

Según expresa ese informe, los resultados de la investigación de referencia permiten fijar los saldos exportables de que disponía el país el día 31 de marzo, en estas cantidades: trigo, 1.393,000 toneladas; lino, 892,900 y maíz, 483,500 toneladas.

Damos en seguida los datos y detalles referentes a la investigación que contiene el informe, para determinar los stocks de trigo, lino y maíz, la distribución de la existencia y un balance de comprobación de las cosechas:

«Stock» de trigo

	Toneladas	
Depositado el día 27 de febrero de 1937 en:		
Estaciones ferroviarias.....	1,532,800	
Molinos harineros, trigo.....	441,200	
59,443 toneladas de harina como trigo...	84,900	526,100
Puertos y Aduanas, trigo.....	550,600	
2,574 toneladas de harina como trigo....	3,700	554,300
Tránsito ferroviario.....		103,500
Chacras, estancias, elevadores y depósitos de campaña.....		1,564,000
Almacenes, panaderías, fábricas, corralones y otros depósitos que expenden al consumo (harina de trigo en su casi totalidad.....)	350,000	
Existencia total.....	4.630,700	

Distribución de la existencia de trigo

	Toneladas	
La investigación anterior acusa al 27 febrero.	4.630,700	
Exportación efectuada desde el 28 de febrero al 30 de marzo.....	885,700	
Consumo normal calculado hasta el 31 de diciembre.....	1,750,000	
Semilla necesaria para el año agrícola 1937-38.....	600,000	3.235,700
Saldo disponible para exportar el 31 de marzo.	1.395,000	

Comprobaciones de la cosecha

Cosecha 1936-37, de acuerdo con el resultado de la investigación de existencia al 27 de febrero de 1937.....	6.745,000	
« Stock » anterior.....		
Consumo calculado desde el 1.º de enero al 31 de diciembre de 1937.....	2.100,000	
Semilla para el año agrícola 1937-38.....	600,000	
Exportado y consumido antes del primero de enero de 1937.....	92,000	
Exportado desde el primero de enero hasta el 30 de marzo de 1937.....	2.558,000	5.350,000
Saldo disponible al 31 de marzo de 1937....	1.395,000	

Lino

	Toneladas	
Depositado el día 27 de febrero de 1937 en:		
Estaciones ferroviarias.....	326,800	
Puertos y Aduanas.....	357,100	
Tránsito ferroviario.....	31,600	
Chacras, estancias, elevadores y depósitos de campaña.....	600,000	
Almacenes, panaderías, fábricas, corralones y otros depósitos que expenden al consumo.....	25,000	
Existencia total.....	1.340,500	

Distribución de la existencia de lino

	Toneladas	
La investigación anterior acusa, al 27 febrero.	1.340,500	
Exportación efectuada desde el 28 de febrero hasta el 30 de marzo de 1937.....	252,600	
Consumo normal calculado hasta 31 diciembre.....	25,000	
Semilla para el año agrícola 1937-38.....	170,000	447,600
Saldo disponible para exportar el 31 de marzo.	892,900	

Toneladas

Comprobación de la cosecha

Cosecha 1936-37, de acuerdo con el resultado de la investigación de existencia al 27 de febrero de 1937.....	1.850,000	
« Stock » anterior.....		
Consumo calculado desde el primero de enero al 31 de diciembre de 1937.....	30,000	
Semilla para el año agrícola 1937-38.....	170,000	
Exportado y consumido antes del primero de enero de 1937.....	62,600	
Exportado desde el primero de enero hasta el 30 de marzo de 1937.....	694,500	957,100
Saldo disponible al 31 de marzo de 1937....	892,900	

Maíz

	Toneladas	
Depositado el día 27 de febrero de 1937 en:		
Estaciones ferroviarias.....	418,000	
Puertos y Aduanas.....	353,900	
Tránsito ferroviario.....	40,400	
Chacras, estancias, elevadores y depósitos de campaña.....	85,000	
Almacenes, panaderías, fábricas, corralones y otros depósitos que expenden al consumo.....	300,000	
Existencia total.....	1.197,300	

Distribución de la existencia de maíz

	Toneladas	
La investigación anterior acusa al 27 de febrero de 1937.....	1.197,300	
Exportación efectuada desde el 28 de febrero hasta el 30 de marzo de 1937.....	597,800	
Consumo normal calculado hasta el 31 marzo.....	116,000	713,800
Saldo disponible para exportar en dicho día.	483,500	

Comprobación de la cosecha

Cosecha 1935-36 de acuerdo con el resultado de la investigación de existencia al 27 de febrero de 1937.....	10.100,000	
« Stock » anterior.....	919,000	
Total.....	11.019,000	
Consumo calculado desde el primero de abril de 1936 al 31 de marzo de 1937.....	1.400,000	
Semilla para el año agrícola 1936-37.....	150,000	
Exportado desde el primero de abril de 1936 hasta el 30 de marzo de 1937.....	8.985,500	10.535,500
Saldo disponible al 31 de marzo de 1937....	483,500	

La Dirección de Economía Rural y Estadística hace constar en su informe que la cosecha de maíz del año 1935-36, que fué calculada en 9.969,628 toneladas con fecha 14 de octubre de 1936, ha sido reajustada en la cantidad de 10.100,000 toneladas.

Debe hacerse notar que el consumo, que durante los dos últimos años se había elevado en forma extraordinaria debido a su utilización en la alimentación del ganado, como consecuencia de las sequías que tuvieron efecto y de las bajas cotizaciones que regían, ha vuelto a aproximarse a la normalidad durante el transcurso del último año maicero por la desaparición de las causas anteriores señaladas.

* * *

El Ministerio de Hacienda ha dado a conocer el informe de la Dirección general de Estadística de la Nación concerniente al intercambio comercial argentino en los tres primeros meses del año en curso.

Expresa el informe que el valor efectivo del intercambio, excluido el metálico, alcanzó a 1,147.406,000 pesos moneda nacional de curso legal, contra 699.856,000 en el mismo período de 1936, lo que representa un aumento de pesos 447.550,000, o sea de 63,9 por 100.

Las importaciones sumaron pesos 307.399,000, contra 289.451,000 en el mismo lapso de 1936. Han experimentado, pues, un ascenso de 17.948,000 pesos, equivalente a 6,2 por 100.

Alcanzaron las exportaciones a pesos 840.006,000 y a 410.405,000 pesos en el primer trimestre de 1936, lo que representa un aumento de 429.601,000 pesos, o sea de 104,7 por 100.

El intercambio del primer trimestre de este año acusó un saldo comercial positivo de 532.607,000 pesos, contra un saldo comercial también positivo de pesos 120.954,000 en el mismo período de 1936. Del saldo mencionado de este año, corresponden 176.154,000 pesos al mes de enero, 184.946,000 al de febrero y 171.506,000 al de marzo. Estas cifras resultan superiores en pesos 135.552,000, 140.710,000 y 135.391,000, respectivamente, si se las compara con las de iguales meses del año anterior.

Aumento de las importaciones

Obedece el ascenso que registran las importaciones, al compararse los valores « reales » del primer trimestre de este año con los del año anterior, al aumento de las cantidades físicas, pues los precios de importación observados fueron menores en 1'45 puntos respecto a los del primer trimestre de 1936. Efectivamente, las cantidades de los artículos importados se elevaron de 2.067,000 toneladas en el primer trimestre de 1936 a 2.173,000 en el de este año, lo que representa un acrecimiento de toneladas 105,000, igual a 5'1 por 100.

Considerados los valores de « tarifa », que, como se sabe, constituyen una expresión del volumen físico de las importaciones cuando no ocurren variaciones en los aforos, se observa que en el primer trimestre de este año alcanzan a la suma de 309.785,000 pesos, mientras que en el del año anterior llegaron a 287.518,000 pesos. Esto significa un ascenso de 22.267,000 pesos, o sea de 7'7 por 100.

En resumen, las importaciones del primer trimestre, con respecto a las de igual período del año anterior, aumentaron en 5'1 por 100, si se consideran las cantidades físicas, en 7'7 por 100 tomando en cuenta los valores « de tarifa » y en 6'2 por 100 si se computan los valores « reales ».

Aumento de las exportaciones

El ascenso que acusan las exportaciones en el primer trimestre de este año obedece casi exclusivamente a los notables aumentos en los embarques de trigo, maíz, lino, avena, cebada y centeno, con relación a los efectuados en el mismo período de 1936.

Las importaciones por grupos de artículos

En el movimiento de ascenso de las importaciones resaltan los aumentos en cifras absolutas, acaecidos en los siguientes grupos: maquinarias y vehículos, cuyo valor de tarifa acreció de 23.732,000 pesos en el primer semestre de 1936 a 31.568,000 en el mismo período de 1937, o sea 7.836,000 pesos más (33 por 100); hierro y sus artefactos, que aumentó de 38.688,000 a 42.916,000 pesos, o sean 4.277,000 pesos más (10'9 por 100); caucho y sus manufacturas, que pasó de 7.119,000 a 10.199,000 pesos, es decir, un ascenso de pesos 3.080,000 (43'3 por 100); piedras, tierras, vidrios y cerámica, cuya importación aumentó de 8.537,000 a 10.245,000 pesos, o sea un ascenso de 1.708,000 pesos (20 por 100).

Los demás aumentos se han producido según el orden de importancia, en la siguiente forma: papel, cartón y sus artefactos, de 15.461,000 a 17.135,000; maderas y sus artefactos, de 11.328,000 a 12.453,000; textiles y sus manufacturas, de 64.083,000 a 65.124,000; tabacos y sus manufacturas, de 2.165,000 a 2.659,000; substancias y productos químicos y farmacéuticos, aceites y pinturas, de 21.359,000 a 21.773,000; bebidas, de 580.000 a 832,000; substancias alimenticias, de 19.263,000 a 19.290,000 y varios artículos, de 14.070,000 a 15.991,000 pesos.

El valor de tarifa del grupo metales, excluido el hierro, y sus artefactos, disminuyó de 15.563,000 pesos en el primer trimestre de 1936 a 14.481,000 en el mismo período de este año, y el de combustibles y lubricantes, de pesos 45.569,000 a 45.120,000.

Los aumentos registrados en todos los renglones suman 23.798,000 pesos y las disminuciones alcanzan a 1.531,000, lo cual produce la diferencia anotada de 22.267,000 pesos más en el primer trimestre de 1937.

El intercambio por naciones

De los 840,006,000 pesos de productos exportados, permanecen sin clasificar según destino, 362.969,000 pesos, esto es, el 43'2 %. Tal suma corresponde a los embarques a órdenes, de los cuales aun no se conoce el destino definitivo, puesto que las disposiciones vigentes acuerdan un plazo para que los exportadores comuniquen los datos precisos.

De aquel total corresponden pesos 145.108,000, o sea 17'3 % a las exportaciones destinadas al Reino Unido de Gran Bretaña e Irlanda del Norte; los envíos a los Estados Unidos representan 92.561,000 pesos, es decir, 11 % del total; sigue Bélgica, con 41.732,000 pesos, o 5 %; luego el Brasil, con 30.443,000 pesos, equivalentes a 3'6 %. Los productos destinados a Italia importan 28.547,000 pesos, o 3'4 %; los embarcados para Francia, 28.434,000, esto es, 3'4 %; siguen en importancia los Países Bajos, con 21.226,000 pesos, o 2'5 %; luego Alemania, con 20.018,000 pesos, o sea 2'4 % y después el Japón, con 9.418,000 pesos, o 1'1 %.

Los envíos a los demás países tienen menor importancia, como que en ningún caso llegan a representar el 1 % del valor exportado.

Al Reino Unido de Gran Bretaña e Irlanda del Norte corresponde también el primer puesto en cuanto a nuestras compras al extranjero. Efectivamente, en el primer trimestre de este año las importaciones de dicha procedencia suman 61.516,000 pesos, o 19'8 % del total. Siguen, por orden decreciente: los Estados Unidos, con 50.274,000 pesos, o 16'2 %; Alemania, con 34.123,000 pesos, o 11 %; Bélgica, con pesos 22.690,000, o 7'3 %; Italia, con 17.239,000 pesos, o 5'6 %; Brasil, con 11.519,000 pesos, o 3'7 %; Francia, con pesos 11.339,000, o 3'7 %; Japón, con 10.738,000 pesos, o 3'5 %; India, con 10.330,000 pesos, o 3'3 %; las posesiones holandesas en América Central, con 9.088,000 pesos, o 2'9 %; los Países Bajos, con 8.027,000 pesos, o 2'6 %.

Suecia, las posesiones británicas en Asia (excluidos India y Ceylán), Checoslovaquia, Polonia y Noruega, están representados, respectivamente, con pesos 6.081,000, 5.209,000, 4.294,000, 4.156,000 y 3.902,000, o sea 2, 1'7, 1'4, 1'3 y 1'3 % del total.

Luxemburgo, con 3.630,000 pesos (1'2 %), Suiza, con 3.618,000 (1'2 %), España, con 3.539,000 (1'1 %) y Finlandia, con 3.351,000, o 1'1 %.

El resto de los países figura con cifras inferiores al 1 % del total importado.

Las mercaderías procedentes del Reino Unido representan, en el trimestre, el 19'8 % del valor total, contra 23'1 % que habían significado en el mismo período de 1936; los artículos originarios de los Estados Unidos señalaron 16'2 %, contra 13'5 % en 1936; los de Alemania, 11 %, contra 10'4 %; los de Bélgica, 7'3 % en 1937 y 7'8 % en el año anterior; los de Italia, 5'6 % y 4'1 %, respectivamente; los del Brasil, 3'7 % y 4'2 %; los de Francia, 3'7 % y 5'5 %; los del Japón, 3'5 % y 3'9 %; los de la India, 3'3 % y 1'5 %.

El metálico

Las exportaciones de metálico en el primer trimestre del año en curso alcanzaron a 368,104 pesos moneda nacional, contra pesos 1.235,635 en igual período del año anterior. De aquella suma corresponden 362,906 pesos a las exportaciones de oro en barras y 5,198 a los embarques de oro amonedado.

El peso y contenido de oro fino de estas exportaciones fueron los siguientes: oro en barras, cantidad 167,312 gramos; contenido de oro fino, 100,902 gramos; oro amonedado, contenido de oro fino, 1,450 gramos.

En el primer trimestre de 1937 no se efectuaron exportaciones de plata amonedada.

Las importaciones de oro amonedado alcanzaron a pesos 11,027, contra pesos 1.178,445 en igual período del año anterior. El contenido de oro fino de aquéllas fué de 2,907 gramos.

Recaudaciones aduanera y portuaria

Las recaudaciones aduanera y portuaria en el primer trimestre de 1937 sumaron en conjunto 87.132,000 pesos, contra 80.974,000 en igual lapso de 1936, lo que representa un aumento de pesos 6.158,000, o sea de 7.6 %.

Lo recaudado por derechos de importación ascendió a 73.033,000 pesos y en el mismo período de 1936 a 69.618,000 pesos. Esto significa un aumento de pesos 3.415,000, equivalente a 4.9 %.

La recaudación por derechos de exportación alcanzó a 8,000 pesos, contra 17,000 en el año anterior, lo que supone una disminución de 9,000 pesos, es decir, de 52.6 %.

Las demás rentas aduaneras y portuarias sumaron pesos 14.091,000 y la cifra correspondiente a igual período de 1936 a 11.340,000 pesos. El aumento resulta de 2.752,000 pesos, o sea de 24.3 %.

* * *

Cabe señalar aquí el desarrollo que va adquiriendo la exportación de frutas.

Desde la iniciación de la exportación de fruta al otro hemisferio, con un embarque de uvas a Nueva York, en 1920, se ha venido prestando a este comercio mucha atención. Con varios años de anticipación, se ha previsto que las brillantes perspectivas que ofrecía la uva para exportar no se cumplirían si no se ponían en práctica atinadas recomendaciones, relacionadas con la disciplina colectiva del comercio. La organización de los productores de uva de exportación en las dos provincias de Cuyo, que proporcionan la totalidad de esta fruta, no se ha hecho efectiva hasta hoy, con la consecuencia que se había vaticinado de un estancamiento en el progreso del movimiento exportador, a pesar de la buena demanda y del mayor número de países que ahora conciben y adquieren la uva argentina.

Es verdad que la exportación total de fruta ha subido constantemente. Las 400 toneladas del año 1920 se convirtieron en 6,660 en 1930, y llegaron a 27,617 en 1936.

El aumento de los últimos años se debe a la influencia de la pera, cuyo exceso sobre la capacidad consumidora del mercado interno ha permitido a los exportadores adquirirla a precios que apenas compensan los gastos de producción en zonas consideradas óptimas por los elevados rendimientos y la excelente calidad de esta fruta.

El aumento forzoso que tendría la exportación de peras fué anunciado desde que se inició este comercio en el año 1931 con 3,700 cajones, advirtiendo que llegaría muy pronto a ser mucho más importante que el de la uva. Recomendase, entonces, se estudiaran los problemas técnicos de su refrigeración y se organizara la unión comercial de los interesados en cimentar la reputación de la pera argentina en el exterior, para la estabilidad futura de los beneficios a obtenerse en la conquista definitiva de los mercados.

Al insistir acerca del tema, se decía en aquella época: « La exportación de peras está destinada a tener, en un futuro inmediato, un volumen físico y un valor superior a los de todas las demás frutas juntas. Bien vale la pena de preocuparse de estudiar los medios de garantizar su éxito ».

La exportación de peras se elevó a 60,000 cajones en 1932, y fué de 519,682 cajones en 1936. Este año se nota un aumento de 37.37 por 100 sobre lo exportado en la época correspondiente del año pasado, a pesar de haberse malogrado gran parte de la cosecha de Mendoza.

Esta fruta tiene un bajo costo de producción y una calidad insuperable. Además, cuenta con una firme demanda de los mercados europeos. En su contra cabe mencionar los obstáculos que opone al comercio internacional el proteccionismo aduanero y las pérdidas que ocasiona la falta de estudios técnicos para guiar al exportador. Para éste, el negocio ofrece malos resultados, pero lo considera como necesario

para que no se pudra la fruta en los frigoríficos de la Capital Federal. Sin embargo, bien organizado, podría tener garantías de expansión gradual y estable sobre base de utilidades razonables.

En cuanto a la manzana, que sigue siendo entre nosotros fruta cara, por escasez de plantaciones, su exportación obedece únicamente a la extraordinaria demanda de los mercados europeos, debida a la propaganda que se ha hecho sobre las propiedades dietéticas de esta fruta. En los países anglosajones la educación del consumidor de fruta reviste un carácter científico. Por la divulgación de los resultados obtenidos en las últimas investigaciones de los institutos de nutrición, se ha establecido que para conservar la salud se debe comer manzanas. Así vemos que en el Reino Unido, de acuerdo con las estadísticas compiladas por el « Imperial Economic Committee », el consumo de manzanas, por cabeza, sigue una curva de constante aumento, que de 26.1 libras en 1930, ha llegado a 29.3 libras en 1936, a pesar del bajo poder adquisitivo de gran parte de la población.

Poseemos zonas manzaneras no superadas por las mejores de otros países, y podríamos dominar con esta fruta en los mercados mundiales; sin embargo, nuestra producción está muy lejos de satisfacer las necesidades del consumo interno.

La exportación en 1936 fué de 81,902 cajones, y este año tiene un aumento de 107.26 por 100 sobre el primer trimestre del año pasado. Comparadas estas cifras con los 5.762,620 cajones de manzanas que exportó a Europa en 1936, el productor australiano, situado a doble distancia que la Argentina de esos mercados, vemos que todavía hay mucho margen y que se podrían aprovechar ciertas enseñanzas en la organización técnica y comercial de esos países para el perfeccionamiento de nuestra exportación de fruta.

* * *

El conocido escritor inglés Rupert Croft Cooke, publica un artículo en *The Morning Post*, del que traducimos los siguientes párrafos:

« Con menos de la séptima parte de la superficie de la América del Sur y alrededor de lo octava parte de su población, la República Argentina provee el 75 por 100 del flete transportado y realiza más de la mitad del total de los negocios. Gasta anualmente en enseñanza una suma mayor que la gastada por todas las otras naciones sudamericanas reunidas. El 60 por 100 de los automóviles del continente sudamericano está en la Argentina, y casi la mitad de los teléfonos. Exporta la tercera parte del abastecimiento mundial de trigo y la cuarta parte de la lana del mundo. En 1935 produjo 17 millones de toneladas de cereales ».

« Más sobrecogedoras son para mí — prosigue — las cifras que indican su crecimiento. El año pasado, para celebrar el cuarto centenario de la fundación de Buenos Aires, se efectuó un censo, el cual reveló que la ciudad tiene una población de 2.388,645 habitantes. En 1914 contaba con 812,000.

« He tenido buenas ocasiones en estos últimos meses de darme cuenta de que estos son más que números, pues era mi primera visita en once años. Los cambios eran abrumadores, no sólo en el aspecto, sino en el espíritu del lugar. El argentino, sostenido por años de prosperidad y crecimiento, tiene un equilibrio nuevo y una confianza que falta en muchos países más viejos. Es gran patriota y el sentido de pertenecer a un pueblo que se levanta le ha dado un entusiasmo y un equilibrio tales, como no puede decirse que los posea ningún otro sudamericano.

« Pero los cambios en el mismo Buenos Aires no son menos notables. Ha sido construido originariamente, según un plano en forma de tablero de ajedrez, y la Municipalidad, temerosa de que la regularidad de éste se volviera monótona, friamente decidió, hace algunos años, construir una ancha avenida diagonal a través de la zona más poblada. Tal programa, para un niño que construye una ciudad de juguete, hubiera sido arrojado; para un Gobierno, su realización parece increíble. Sin embargo, lo encontré terminado. La nueva diagonal, con pavimentos sombreados y edificios de muchos pisos, había sido cortada limpiamente a través

del cuadrulado de las calles centrales y cuanto se hallaba en su pasaje, desde grandes edificios municipales hasta cinematógrafos, había sido, naturalmente, demolido ».

Seguendo con el mismo tema de la labor edilicia, dice el señor Croft-Cooke, más adelante :

« La construcción de caminos, en verdad, es ahora una de las preocupaciones principales del Gobierno argentino. En Buenos Aires mismo realizóse la construcción de esta diagonal; y la nueva calle Corrientes, que ha sido llamada la Broadway ciudadana, está comenzando a parecerse realmente a la original Broadway de Nueva York. Luego está la costanera, una calle completamente nueva que corre a lo largo del Río de la Plata, y da a Buenos Aires, por vez primera, la oportunidad de advertir que posee una ribera y no una mera malla de diques ».

El escritor se refiere después a la obra caminera en el interior y recuerda que Córdoba está unida ya con la capital y que Mendoza y todos los grandes centros se comunicarán en breve.

Sigue más adelante la descripción de un frigorífico donde se sacrifican diariamente 2,000 cabezas de ganado, y se cierra herméticamente un millón de latas de productos y se emplean cinco millones de litros de agua. El desarrollo alcanzado por la radiotelefonía y el orden con que se trabaja en la penitenciaría nacional — la que visitó en compañía de su

director, doctor José O'Connor, y es lástima que M. Allouche no le acompañara — le ocupan después. Termina con estas palabras sobre nuestra música autóctona, que traducimos textualmente :

« He oído la música de algunas de las cincuenta y dos distintas danzas nacionales, que han sido rescatadas del olvido en las provincias lejanas y que se han grabado en la capital, pues la Argentina vigila por fin sus propias tradiciones y cultiva los restos preciosos de las artes rudas del gaucho.

» Por doquier — concluye — y en todo he visto un verdadero entusiasmo nacional y un honesto deseo de construir con acierto. Y he comprendido que ese progreso había sido realizado, no por medio del estímulo artificial de una dictadura, sino por un sistema tan democrático como el nuestro. La Argentina no es ahora lo que tan a menudo ha sido llamada: « un país del futuro ». Es actualmente una potencia y un portento, y eso sin afectación declamatoria. Hoy está ocupando, con dignidad, su sitio entre las grandes naciones ».

* * *

No podemos menos que felicitar a aquel admirable país que, vencida la crisis mundial que asoló al mundo, se coloca por su esfuerzo a la cabeza de los países más prósperos, dando así ejemplo a las viejas naciones europeas.

Mercurius

Los frigoríficos en Chile

La importancia de los frigoríficos en el comercio de frutas, así como para la conservación de otros productos perecederos, ha sido debidamente comprendida por el Gobierno de Chile, que viene desarrollando un vasto plan de construcciones frigoríficas.

En esta obra, de tanta trascendencia para la economía nacional, cooperan diversos organismos públicos y semifiscales, entre los que deben mencionarse la Junta de Exportación Agrícola, la Subsecretaría de Comercio, la Superintendencia de Aduanas, el Departamento de Obras Marítimas y otros. Especialmente el primero de los organismos nombrados al que ha correspondido el financiamiento de las construcciones, de acuerdo con las finalidades que le son propias.

Los frigoríficos que actualmente existen en Chile, o que se encuentran en construcción, son los siguientes :

Frigorífico n.º 1 de Valparaíso. — En este establecimiento se han considerado los más modernos sistemas de refrigeración, y el almacenamiento y conservación de las frutas, se realiza allí en óptimas condiciones. Este frigorífico se encuentra en actividad desde fines del año 1934 y es considerado como el mejor de la Costa del Pacífico Sur. El edificio consta de tres pisos y un subterráneo, totalmente habilitados. Tiene 75 metros de largo por 25 de ancho. Dispone, además, de un edificio anexo para las oficinas, revisión y acondicionamiento de los productos.

Gracias a este frigorífico ha sido posible traer carnes congeladas de Magallanes para el consumo de la zona central del país, comercio que tiende a aumentar considerablemente.

Su capacidad es de 120 000 cajas de manzanas, o su equivalente en otros envases de frutas.

Para la movilización de la fruta desde los carros de ferrocarril al interior del establecimiento, existe un sistema de transportadores continuos mecánicos, con lo cual los productos tienen el mejor tratamiento. Por medio de vagonetas especiales los cajones de frutas se conducen del frigorífico directamente a las cámaras de los vapores.

Las cajas entradas al frigorífico n.º 1 « Junta de Exportación Agrícola », de Valparaíso, durante el año 1936, están representadas por las siguientes cifras :

Manzanas, 318,769 cajas de 22 kilogramos. Huevos, 15,654 cajas de 25 kilogramos. Cerezas, 2,999 cajas de 10 kilogramos. Peras, 16,351 cajas de 22 kilogramos y 849 cajas de 10 kilogramos. Uvas, 51,132 cajas de 10 kilogramos. Duraznos, 35,077 cajas de 10 kilogramos y 28,428 cajas de 5 kilogramos. Melones, 1,864 cajas de 25 kilogramos. Damascos, 508 cajas de 10 kilogramos. Ciruelas, 4,215 cajas de 10 kilogramos, lo que da un total de 475,846 cajas de frutas y huevos.

Además, 2,093,577 kilogramos de carnes congeladas, 58,590 kilogramos de mantequilla, 1,533 kilogramos de quesos y 1,216 kilogramos de cecinas.

Frigorífico de Talcahuano. — Por este puerto se realiza la mayor parte de nuestros embarques de manzanas al exterior. La construcción de las obras de puerto necesarias, a fin de que los vapores puedan atracar directamente, se comenzaron a fines de 1935, estando actualmente casi terminadas.

En cuanto se concluyan las obras del espigón, se procederá a la construcción del edificio, que estará dotado de toda la utilería necesaria para una movilización rápida de muchos miles de cajones en pocas horas.

Frigorífico de Lontué. — Es el primero que se construye del plan de frigoríficos de zonas de producción, que tiene por objeto defender la fruta desde el momento de la cosecha hasta el del embarque.

La zona Talca-Lontué-Molina es un importante centro productor de frutas blandas (duraznos, nectarines, uvas, cerezas, etc.), y también de peras y manzanas, por lo que este frigorífico presta importantes servicios.

Este establecimiento cuenta con una planta de energía eléctrica propia y una fábrica de hielo para proveer a los carros refrigerados de los ferrocarriles.

Frigorífico de Antofagasta. — El Instituto de Crédito Minero e Industrial de Antofagasta, está construyendo actualmente un gran frigorífico mixto, con secciones para frutas, productos hortícolas, carnes y pescado.

Este establecimiento regularizará el comercio de productos perecederos en la zona norte y fomentará la industria de la pesca. ❁ ❁



REPÚBLICA DE COLOMBIA

CÁMARA DE COMERCIO DE BOGOTÁ

La situación general de los negocios



correspondido a la Cámara de Comercio de Bogotá la satisfacción de registrar durante el año que acaba de pasar y al cual se refiere la presente Memoria, una sostenida reacción en el campo de los negocios en general y de comprobarlo así con las cifras ciertas que arrojan los registros llevados en la propia corporación.

Si bien esta reacción se mostró lenta al principio y aún experimentó más tarde un corto período de inquietud, determinado por las reformas implantadas en la vida administrativa, es lo cierto que tal malestar desapareció prontamente y que la reacción que señalamos se pudo apreciar en la parte final del año, en forma excepcionalmente clara y vigorosa.

Esta favorable situación comercial es preciso considerarla como reflejo natural apenas de un hecho de tan vasta trascendencia como es el del firme mejoramiento operado en la situación económica del país.

Al examinar, en efecto, en conjunto y en detalle los diversos factores que intervienen en la situación económica y que juegan libremente en su desarrollo, se llega a la conclusión de que todos ellos son favorables y alcanzan cada vez mayor fuerza y vitalidad.

Se pueden enumerar entre otros, en primer término, la firmeza alcanzada en los precios del café en los mercados de Ultramar; el desarrollo industrial, en el cual la mayor parte de las empresas va tocando el límite máximo de su capacidad productora; el creciente aumento en la producción de oro; y el incremento de los productos agrícolas en todos los sectores del país, debido a la estabilidad lograda en sus precios.

Índices de la intensificación alcanzada en las actividades comerciales son el aumento registrado en el movimiento de las oficinas de compensación de cheques; en las reservas del Banco de la República con la consiguiente expansión del medio circulante, el cual se ajusta hoy al volumen natural de los negocios en condiciones tales de observación y de prudencia que alejan el peligro de la inflación temida en algunos sectores; en los préstamos de los Bancos comerciales; en los precios de los ganados vendidos en las últimas ferias; en la movilización de mercancías por las vías nacionales; en las nuevas edificaciones adelantadas en las principales ciudades; en la animación general de las ventas en esta plaza y en todas las de importancia con el correspondiente aumento en el volumen de las importaciones; y, finalmente, el considerable aumento registrado en el movimiento de capitales invertidos en la formación de nuevas sociedades mercantiles.

Las cifras relativas a este último renglón en Bogotá, según los registros que se llevan en la Cámara de Comercio, son las siguientes:

	Pesos
En el año de 1936.....	13.123,074'—
En el año de 1935.....	4.989,771'96
Valor del aumento en 1936.....	8.133,302'04

A este desarrollo de las actividades comerciales ha contribuido, por otra parte, la estabilidad en el cambio exterior,

lograda en virtud del acuerdo celebrado entre el Gobierno y el Banco de la República.

Indican así mismo las crecientes actividades a que hemos aludido un apreciable aumento en la capacidad de los centros de consumo, lo cual constituye la base de una sana política económica, cuya proyección es hoy necesario afirmar y ampliar entre nosotros, como que ella representa el medio más efectivo de propender al mejoramiento del nivel general de vida en el país, merced al apoyo y al estímulo que sepan brindarse por igual a los intereses de las clases productoras y a los del pueblo consumidor para asegurar así la marcha tranquila y ordenada de la colectividad.

La inversión de capitales en 1936

A continuación trazamos un análisis estadístico de la inversión de capitales en el año de 1936 por considerar que tiene ahora el mayor interés y la más viva actualidad y que puede estimarse como un índice de la vida mercantil del país. Este análisis se contrae al movimiento de capitales en la plaza de Bogotá, en el ramo de sociedades comerciales e industriales, de acuerdo con los registros que se llevan en la Cámara de Comercio.

A fin de establecer la comparación del caso indicaremos en globo, en primer término, el capital invertido en sociedades mercantiles durante el año de 1935, el cual fué de pesos 4.989,771'96, distribuido en 122 sociedades de carácter comercial y 63 de carácter industrial.

El movimiento de capitales en el año de 1936 y que indicamos en detalle para que pueda apreciarse exactamente su desarrollo, fué el siguiente:

	Pesos
Enero. — Constituciones: 7 sociedades anónimas con capital de.....	685,350'—
(4 comerciales y 3 industriales).	
18 sociedades colectivas con capital de...	144,132'44
(14 comerciales y 4 industriales).	
Disoluciones: una sociedad anónima y 4 colectivas.	
Febrero. — Constituciones: 2 sociedades anónimas con capital de.....	15,000'—
(Comerciales).	
14 sociedades colectivas con capital de...	328,100'—
(9 comerciales y 5 industriales).	
Disoluciones: una sociedad anónima, 2 colectivas, una sociedad en comandita simple y una en comandita por acciones.	
Marzo. — Constituciones: 6 sociedades anónimas con capital de.....	741,000'—
(3 comerciales y 3 industriales).	
16 sociedades colectivas con capital de...	375,225'—
(12 comerciales y 4 industriales).	
2 cooperativas con capital de.....	2,030'—
Disoluciones: 4 sociedades anónimas y 2 colectivas.	
Abril. — Constituciones: 5 sociedades anónimas con capital de.....	181,900'—
(2 comerciales y 3 industriales).	

	Pesos
14 sociedades colectivas con capital de... (8 comerciales y 6 industriales). Disoluciones : 6 sociedades anónimas, 6 colectivas y una en comandita.	268,700'—
Mayo. — Constituciones : 8 sociedades anónimas con capital de..... (5 comerciales y 3 industriales).	587,850'—
15 sociedades colectivas con capital de... (4 comerciales y 11 industriales). Disoluciones : 4 sociedades anónimas y 5 colectivas.	148,522'86
Junio. — Constituciones ; 5 sociedades anónimas con capital de..... (3 comerciales y 2 industriales).	261,000'—
13 sociedades colectivas con capital de... (8 comerciales y 5 industriales). Disoluciones : 2 sociedades anónimas y 7 colectivas.	379,252'44
Julio. — Constituciones : 6 sociedades anónimas con capital de..... (2 comerciales y 4 industriales).	719,612'—
13 sociedades colectivas con capital de... (6 comerciales y 7 industriales). Disoluciones : 5 sociedades anónimas y 6 colectivas.	188,030'—
Agosto. — Constituciones : 4 sociedades anónimas con capital de..... (3 comerciales y una industrial).	147,000'—
11 sociedades colectivas con capital de... (10 comerciales y una industrial). Disoluciones : 4 sociedades anónimas, 4 colectivas y una en comandita.	95,712'55
Septiembre. — Constituciones : 5 sociedades anónimas con capital de..... (3 comerciales y 2 industriales).	1,680,000'—
9 sociedades colectivas con capital de.... (5 comerciales y 4 industriales).	72.795'48
Una sociedad minera con capital de.....	1,000'—
2 cooperativas con capital de.....	10,100'—
Disoluciones : 5 sociedades anónimas y 2 colectivas.	
Octubre. — Constituciones : 6 sociedades anónimas con capital de..... (3 comerciales y 3 industriales).	174,600'—
11 sociedades colectivas con capital de... (7 comerciales y 4 industriales). Disoluciones : 2 sociedades anónimas, 2 colectivas y 2 en comandita.	270,411'19
Noviembre. — Constituciones : 8 sociedades anónimas con capital de..... (4 comerciales y 4 industriales).	3.336,500'—
9 sociedades colectivas con capital de.... (6 comerciales y 3 industriales). Disoluciones : una sociedad anónima y 8 colectivas.	103,493'34
Diciembre. — Constituciones : 7 sociedades anónimas con capital de..... (2 comerciales y 5 industriales).	2.128,000'—
12 sociedades colectivas con capital de... (3 comerciales y 9 industriales). Disoluciones : 2 sociedades anónimas y 3 colectivas.	77,756'70
Total.....	13.123,074'—

En resumen, el valor de los capitales invertidos en sociedades mercantiles en esta ciudad ha sido el siguiente :

	Pesos
En el año de 1936.....	13.123,074'—
En el año de 1935.....	4.989,771'96
Valor del aumento en 1936.....	8.133,302'04

Viene esta cifra a acusar una vigorosa reacción sobre el descenso registrado en el año de 1934 en relación con el de 1935, descenso que fué de pesos 3.032,526, pues las inversio-

nes en 1934 valieron pesos 8.022,297'96 y en 1935 ascendieron sólo a pesos 4.989,771'96.

Como dato complementario de los expuestos anteriormente debemos indicar que en el año que acaba de pasar protocolizaron sus documentos comerciales las siguientes sociedades extranjeras :

International Schools Company of Latin America, U. S., 4 millones ; Explosives Industries Limited, £ 10,000 ; Colombia Cattle & Development Corporation, U. S., 100,000 ; A. Kirschke & Cia., bolívares, 5,000 ; General Electric Company Limited, £ 9.600,000 ; Cooper Mc. Dougall & Robertson Limited, £ 1.800,000 ; Lock Joint Pipe Company, U. S., 1 millón ; Tolima Land Company, U. S., 200,000 ; Koninklijke Luchtvaart Maatschappij voor Nederland en Kolinien (Real Sociedad Neerlandesa de Navegación Aérea de Holanda y sus posesiones de ultramar), florines 5.100,000 ; Grace & Cia. Central América U. S., 100,000.

No se han incluido en estas últimas cifras en los datos generales consignados anteriormente, porque si bien ellas indican el capital de dichas compañías, como límite de concurrencia de las mismas, no se expresa, en cambio, en los respectivos documentos el capital vinculado a negocios en el país. Tales sociedades anuncian que sólo pueden indicar más tarde el capital invertido en éste, a medida que vayan desarrollando sus operaciones.

A fin de obtener el dato global de la inversión de capitales en el país durante el año pasado, hemos solicitado de las Cámaras de Comercio de los departamentos, con la debida oportunidad, los datos correspondientes, con el objeto de presentar en su hora el movimiento general como ampliación del presente análisis.

El aumento que, en resumen, se ha registrado en la inversión de capitales, en la plaza de Bogotá, en la constitución de sociedades mercantiles, durante el año que acaba de pasar sobre el año anterior, tiene un significado que no es necesario ponderar.

Las ferias de Girardot en junio

Las ferias de Girardot mostraron en sus actividades semestrales correspondientes al mes de junio de 1936 una apreciable mejoría en sus resultados, tanto en la cuantía de las operaciones como en los precios de los ganados, hasta el punto de haberse registrado en ellas las cifras más altas desde el mes de junio de 1928.

En efecto, en las ferias verificadas en los días 5 a 10 del mes de junio citado se vendieron 12,409 animales, por valor de pesos 586,000. En las anteriores o sea las correspondientes a diciembre de 1935, se vendieron 10,617 cabezas por valor de pesos 513,000. En las ferias verificadas en el mes de junio de 1935, las ventas fueron de 10,198 animales, por valor de pesos 406,000.

A continuación insertamos el movimiento de las ferias :

Animales	Entradas	Ventas	Valor Pesos
Toros padres de sangre.....	54	31	2,760'—
Toros.....	18	12	465'—
Toretos.....	2,020	1,909	64,619'65
Novillos cebados.....	259	182	13,052'—
Novillos para ceba.....	6,555	6,490	324,500'—
Vacas paridas.....	292	271	10,769'—
Vacas de vientre.....	599	436	16 350'—
Novillas.....	326	304	9,048'—
Becerras.....	358	344	9,888'—
Becerras.....	37	21	480'—
Caballos reproductores.....	7	4	1,200'—
Caballos vaquería.....	878	497	26,367'—
Caballos silla.....	114	89	8,900'—
Yeguas.....	160	86	2,853'—
Potros.....	49	12	370'—
Potrancas.....	13	8	235'—
Mulas de silla.....	59	46	7 245'—
Mulas de carga.....	1,065	803	50,330'50
Muleros.....	890	785	35,325'—
Garafones.....	3	—	—
Asnos.....	44	34	780'—
Cerdos.....	73	45	480'—
Totales.....	13,873	12,409	586,017'15

Las ferias de Girardot en diciembre

Hemos acostumbrado a incluir en esta Memoria el resultado de las ferias de Girardot, por ser consideradas como índice de la situación general de los negocios en esta sección del país.

A continuación indicamos, en forma pormenorizada, el movimiento registrado en la última feria semestral verificada en este importante puerto, en los días 5 a 10 del mes de diciembre de 1936.

También hacemos una comparación entre los resultados obtenidos en esta última feria y los alcanzados en las dos ferias inmediatamente anteriores:

Animales	Entradas	Ventas	Valor Pesos	Promedio Pesos
Toros padres de sangre.	34	5	560'—	112'—
Toros.....	54	—	—	—
Toretos.....	852	852	25,941'—	30'45
Novillos cebados.....	193	193	13,241'—	68'61
Novillos para ceba.....	4,614	4,616	232,888'—	59'48
Vacas paridas.....	176	139	7,335'—	52'77
Vacas de vientre.....	544	544	22,121'20	40'67
Novillas.....	180	135	4,758'—	35'25
Becerras.....	327	267	8,233'—	30'84
Becerras.....	79	49	695'—	14'18
Caballos reproductores..	7	5	1,600'—	320'—
Caballos de vaquería....	737	616	30,898'30	50'16

Animales	Entradas	Ventas	Valor Pesos	Promedio Pesos
Caballos de silla.....	418	375	36,930'—	98'48
Yeguas.....	97	52	2,094'—	40'27
Potros.....	13	13	422'—	32'46
Potracas.....	37	13	326'50	25'12
Mulas de silla.....	390	390	39,315'—	100'81
Mulas de carga.....	1,012	871	55,356'—	63'56
Muletos.....	302	302	13,430'30	44'47
Garañones.....	9	—	—	—
Asnos.....	53	29	505'—	17'42
Cabros.....	10	5	20'—	4
Cerdos.....	14	8	240'—	30'—
Totales.....	10,152	9,479	496,909'30	

Quedaron 675 animales.

Se vendieron, pues, en la feria indicada 9,479 animales por valor de pesos 496,909'30. En las ferias verificadas en el mes de junio anterior se vendieron 12,409 animales por valor de pesos 586,017'15, cifra ésta que es la más alta registrada desde junio de 1928. En la feria correspondiente a diciembre de 1935 se vendieron 10,617 cabezas por valor de pesos 513,000.

Aunque se ha registrado un descenso en el volumen de las transacciones, no alcanza éste a aminorar la reacción que en el campo de los negocios en general ha venido acentuándose de modo favorable.



La acuñación de monedas en México

DEL 5 de junio de 1905 al 30 de abril de 1935, esto es, en un período de treinta años, el Ejecutivo Federal ha ordenado la acuñación de 725,098,213 piezas de plata, de distintas denominaciones, con un valor total de pesos 473,547,692. Parte de esas monedas fueron fabricadas en San Francisco, Denver y Nueva Orleans, E. U. A., contándose entre éstas 60 millones de piezas de cincuenta centavos, de 6.69.76 gramos de plata pura por peso.

Del estudio de las estadísticas que a este respecto ofrece la Secretaría de la Economía Nacional — comprendidas las que se relacionan con las monedas que se han acuñado de bronce, níquel y cuproníquel, se llega a las siguientes conclusiones:

Piezas de dos pesos, se acuñaron 1.277,500 con un valor de pesos 2,555,000; de un peso, se fabricaron 312,203,000 con un total de pesos 312,203,000. De cincuenta centavos se hicieron 280,319,318 con un valor de pesos 140,159,634. De veinte centavos se lanzaron a la circulación 55,002,135 con un total de pesos 11,000,427. Y de diez centavos se expedieron 76,296,310 con un valor de pesos 7,629,631.

En los períodos 1906-1907 y 1907-1908, en las Casas de Moneda de San Francisco, Denver y Nueva Orleans, E. U. A., se acuñaron piezas de cincuenta centavos por valor de pesos 9,320,619'50 y de veinte centavos por un total de pesos 1,086,923'80. En 1935, en los Estados se fabricaron 60 millones de cincuenta centavos de 6.69.76 gramos de plata pura por peso, con un valor de pesos de 30 millones.

Las monedas de dos pesos solamente fueron acuñadas en el año de 1921. La fabricación de las monedas de un peso

tuvo mayor incremento en los años de 1932 y 1933, pues en esos períodos se hicieron, respectivamente, 50,770,000 y 43,920,000 piezas.

De las monedas de cincuenta centavos se hizo una mayor acuñación en el año de 1936, llegándose a un total de 780 millones de piezas. De las de veinte centavos, la mayor fabricación se hizo en el período de 1906-1907, con un total de 12,414,620 piezas, con un valor de pesos 2,482,924 y de las de diez centavos, en el año de 1905-1906 se lanzaron a la circulación 8,690,000 unidades, con un total de pesos 869,000, siendo este período el de mayor producción de monedas de tal denominación.

En los períodos de 1915-1916 y 1920-1921 no hubo acuñación de ninguna clase de monedas de plata.

En 1935 se fabricaron 84,250,000 piezas con un valor total de pesos 43,900,000, distribuidos así: de un peso, 7,700,000; de cincuenta centavos, 70,800,000; de veinte centavos, 2,250,000 y de diez centavos, 3,500,000.

En 1936 se lanzaron a la circulación 500,000 piezas: 350,000 de un peso y 150,000 de veinte centavos, monedas que fueron acuñadas el mismo año de 1935; pero que fueron puestas en el mercado en noviembre del año pasado, después de haber cubierto algunos requisitos que necesitaban para tener curso legal.

Al hablar de las monedas de plata, es conveniente aclarar que las de diez centavos no tienen circulación legal, pues fueron retiradas del uso corriente por decreto presidencial de 28 de agosto de 1936, publicado en el *Diario Oficial* del 31 del mismo mes y año.

Monedas fuera de curso

Según decreto de 15 de febrero del año en curso, desde el día 10 de marzo se considera ilegal la circulación de las piezas monetarias de 0.20, 0.10 y 0.05 pesos de bronce, así como las de pesos 0.05 de níquel y los tostones, que no tienen liga, de 0.720.

Con el objeto de que el público en general y el comercio en particular dispusieran del tiempo necesario para canjear las monedas ya citadas, se estableció en el mismo decreto que dicho canje se hará hasta el día último del mes de diciembre de este año. Lo anterior no quiere decir que tales piezas deban seguir en circulación, como desgraciadamente sucede, por apatía o ignorancia del público, y hasta empleados de las oficinas postales y telegráficas y de otras dependencias federales, dan por concepto de cambio, monedas cuya circulación, repetimos, es ilegal desde el día primero de marzo anterior.

Para evitar esta anomalía, se han reiterado las instrucciones dadas a conocer oportunamente, en el sentido de que todas las monedas a que anteriormente nos referimos y que se reciban en las oficinas postales y en todas las dependencias federales, ya no deben ponerse a la pública circulación. Tan pertinente recomendación se hace extensiva a las Cámaras Nacionales de Comercio e Industria y a las instituciones bancarias, a efecto de que, de acuerdo con las disposiciones reglamentarias del caso, se vayan recogiendo y canjeando las monedas de que se trata, sin esperar — como es inevitable costumbre entre nosotros — a que se lleguen los últimos días de la fecha señalada oficialmente para efectuar el referido canje.

Un total de 354.149,400 piezas de cuproníquel de diez y cinco centavos y de bronce de dos y uno, circulan actualmente en el país, facilitando las transacciones comerciales. Estas monedas — entre las que no se cuentan las de diez y veinte centavos de plata, que también tienen circulación legal y facilitan esas operaciones — tienen un valor de pesos 8.755,048.

Interesantes son los datos que ofrecemos a continuación y que se refieren no solamente a la acuñación de las monedas que antes hemos mencionado, sino también a las de níquel de cinco centavos y a las de bronce de cinco, diez y veinte.

Del 21 de junio de 1905 al 31 de diciembre de 1936, han sido acuñadas y puestas en circulación en todo el país, 400.939,790 piezas de cobre de veinte, diez, cinco, dos y un centavos, con un total de pesos 13.971,835. Del 14 de agosto de 1905 al 31 de diciembre de 1917, se acuñaron y circularon legalmente 38.223,620 piezas, con un valor de pesos 1.911,181 y en el año de 1936 fueron acuñadas en la Casa de Moneda 79.730,000 piezas de cuproníquel de cinco y diez centavos, para substituir en el mercado libre y legal a las de bronce de veinte, de diez y cinco centavos y a las de níquel de este último valor, de acuerdo con la última reforma monetaria aprobada por el Ejecutivo Federal.

La Secretaría de la Economía Nacional ofrece, a este respecto, interesantes estadísticas, que pueden condensarse así:

Monedas de bronce

Su emisión, como decimos antes, fué de 400.939,790 piezas con un valor de pesos 13.971,835 y se divide así: monedas de veinte centavos, 24.835,450 con un valor de 4.967,090 pesos; de diez centavos, 16.069,000 con un total de 1.606,900; de cinco centavos, 85.615,940 con un valor de 4.280,797 pesos; de dos centavos, 37.285,400 con un total de pesos 745,708; y de un centavo, 237.134,000 con un valor de pesos 2.371,340. En 1936, la Casa de Moneda solamente acuñó

monedas de bronce de esta última denominación, en un total de 20.100,000 piezas con un valor de pesos 201,000.

Monedas de níquel

Su emisión principió el 14 de agosto de 1905 y se acuñaron hasta 1917 con un total — como decimos antes — de 38.223,620 piezas con un valor de pesos 1.911,181.

Monedas de cuproníquel

Declarando que dejan de tener circulación legal las monedas de bronce de veinte, diez y cinco centavos, y las de níquel de este mismo valor, el Ejecutivo promulgó el año pasado un decreto que a la vez creaba las monedas de cuproníquel de cinco y de diez centavos y ponía nuevamente en el mercado las de diez y veinte centavos de plata.

De cuproníquel se acuñaron en la Casa de Moneda, cumpliendo con la anterior disposición, 79.730.000 piezas con un valor de pesos 5.638,000, divididas así: de diez centavos, 33.030,000 piezas con un total de pesos 3.303,000 y de cinco centavos, 46.700,000, con valor de pesos 2.335,000. La acuñación del primer tipo de moneda principió el 1.º de julio de 1936 y la del segundo, el 6 de mayo del mismo año.

Para obtener el dato correcto de circulación de cualquier moneda, debe deducirse, de la acuñación, la cantidad de piezas retiradas y reacuñadas y, también, en un concepto muy preciso de circulación, las cantidades de moneda que tenga en existencia la Institución emisora, o sea el Banco de México.

Ampliando la información proporcionada recientemente acerca de la acuñación de monedas de bronce, de níquel y de cuproníquel, es interesante conocer otros datos que se relacionan con la acuñación, menos moneda retirada y reacuñada y la circulación, es decir, el concepto anterior menos existencia en la Institución emisora.

Así vemos, en lo que se refiere a las monedas de bronce, que fueron acuñadas, de veinte centavos, piezas por valor de pesos 4.967,090. Se retiraron pesos 1.716,850.40, por lo que el saldo de acuñación fué de pesos 3.250,239.60. En caja del Banco existen pesos 51,064.80, en piezas de esta denominación y están por ser canjeadas pesos 3.199,170.80.

De diez centavos se acuñaron pesos 1.606,900. Se retiraron pesos 993,233.20 y el saldo de acuñación quedó reducido a pesos 613,577.80. Hay existencias en caja por valor de pesos 7,069 y están por ser retiradas pesos 606,508.80.

De cinco centavos fueron acuñadas originalmente pesos 4.280,797. Se retiraron pesos 390,402.55, por lo que el saldo de acuñación fué de pesos 3.890,394.45. Existen en el Banco piezas por valor de pesos 28,169.10 y están por ser canjeadas pesos 3.862,255.35.

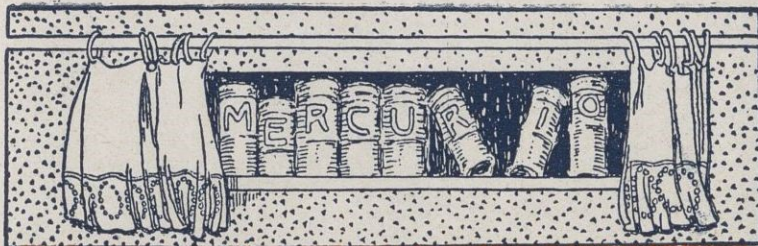
De dos y un centavos fueron acuñadas piezas por valor de pesos 3.429,765.45. Se retiraron pesos 0.44 y en caja hay existencias por valor de pesos 14,252.47. Hay en circulación monedas con valor de pesos 3.417,101.64.

De monedas de níquel, de cinco centavos, fueron acuñadas piezas por valor de pesos 1.911,181.70. Se retiraron pesos 887,230 y el saldo de acuñación quedó reducido a pesos 1.023,951.70. En caja existen piezas por valor pesos 1,589.10 y están por ser canjeados pesos 1.022,326.60.

De monedas de cuproníquel, de diez centavos, fueron acuñadas piezas por valor de pesos 3.303,000. En caja del Banco hay existencias por valor de pesos 931,319.50 y en circulación pesos 2.371,680.50.

De cinco centavos se acuñaron pesos 2.335,000. En el Banco hay piezas por valor de pesos 1.181,814.15 y en circulación pesos 1.153,185.85.





Gonzalo Masó

ENCUADERNACIONES

Encuadernaciones para editores y particulares, Relieves, Encuadernaciones litúrgicas, Devocionarios, Libros de Honor, Albums, etc. Sección especial para bibliofilia **DORADOS A MANO**

ARAGÓN, 138 : TELÉFONO 32278

BARCELONA

ESTA ES LA MARCA

QUE DEBE PEDIR



*Purga
Refresca
Desinfecta*

Purgante ideal, con su uso los desarreglos del estómago e intestinos desaparecen como por encanto

REPRESENTANTES PARA ESPAÑA

GIMENEZ-SALINAS y C.^a, Sagués, 2 y 4: Barcelona

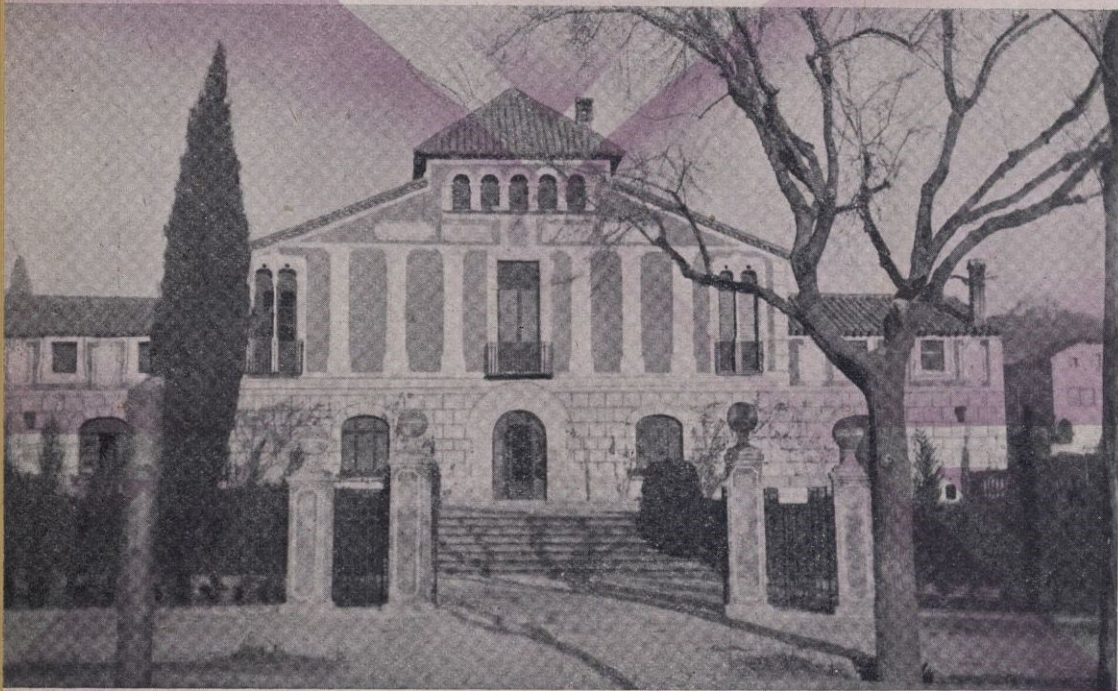
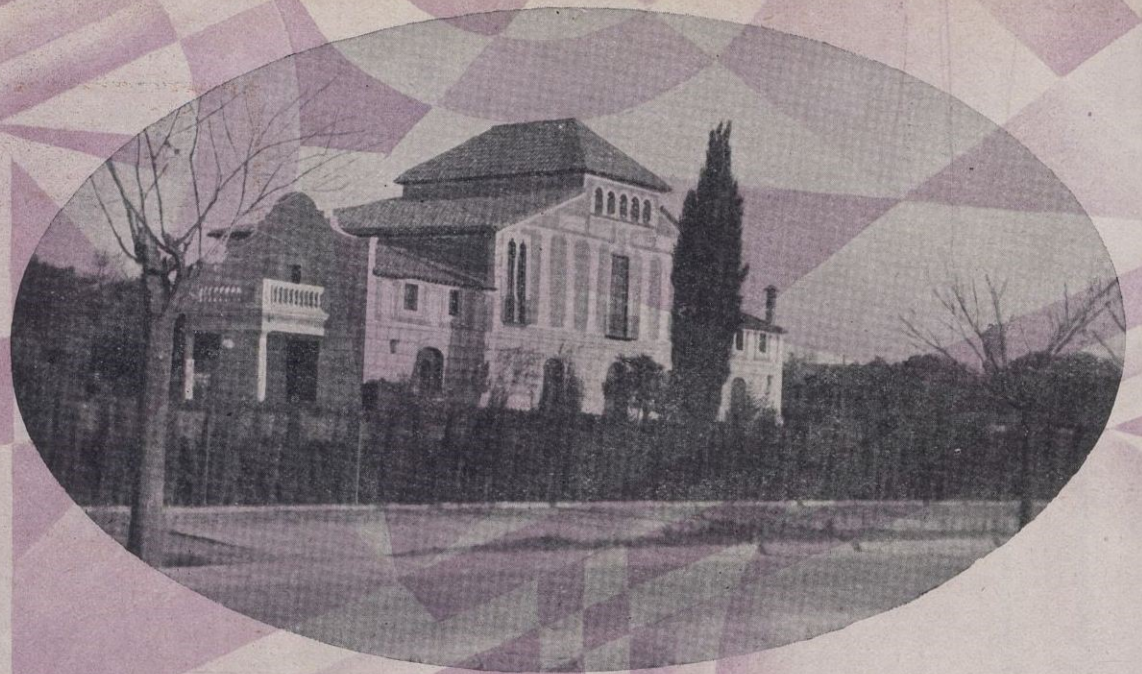


LA COCINA DE GAS MODERNA

Calalana de Gas y Electricidad, S. A.

Ada. Pla. del Angel, 20 y 22 - Barcelona

LA MASPRÁCTICA, LIMPIA Y ECONÓMICA



ESTUDIOS GENERALES LUIS VIVES

Bajo el control de C. E. N. U.

Paseo Manuel
Girona, 9
(junto Diagonal)

Organización

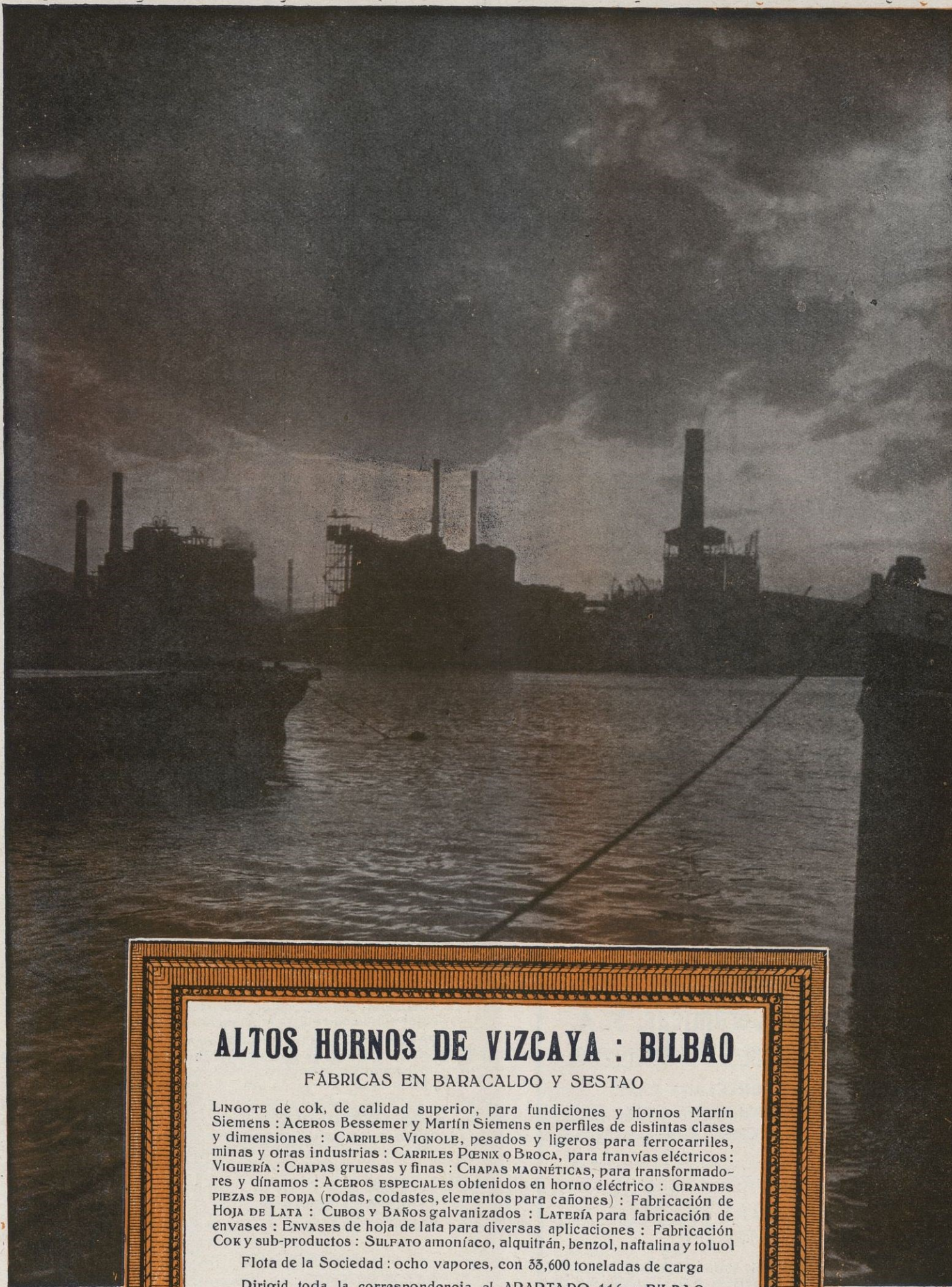
Jardín infancia : Para niños (ambos sexos), de 3 a 6 años.

Primer grado : Los niños comenzarán su instrucción (6 a 8 años) con las nociones elementales, idiomas (francés e inglés), sport.

Segundo grado : Ampliación de las nociones elementales en plan preparatorio para el ingreso en los Institutos del Estado, idiomas (francés e inglés). Continuará la práctica de sports.

Bachillerato : Se cursarán los estudios con sujeción al plan oficial. Sports. Idiomas.

BARCELONA



ALTOS HORNOS DE VIZCAYA : BILBAO

FÁBRICAS EN BARACALDO Y SESTAO

LINGOTE de cok, de calidad superior, para fundiciones y hornos Martín Siemens : ACEROS Bessemer y Martín Siemens en perfiles de distintas clases y dimensiones : CARRILES VIGNOLE, pesados y ligeros para ferrocarriles, minas y otras industrias : CARRILES PÆNIX o BROCA, para tranvías eléctricos : VIGUERÍA : CHAPAS gruesas y finas : CHAPAS MAGNÉTICAS, para transformadores y dínamos : ACEROS ESPECIALES obtenidos en horno eléctrico : GRANDES PIEZAS DE FORJA (rodas, codastes, elementos para cañones) : Fabricación de HOJA DE LATA : CUBOS y BAÑOS galvanizados : LATERÍA para fabricación de envases : ENVASES de hoja de lata para diversas aplicaciones : Fabricación Cok y sub-productos : SULFATO amoníaco, alquitrán, benzol, naftalina y toluol

Flota de la Sociedad : ocho vapores, con 55,600 toneladas de carga

Dirigid toda la correspondencia al APARTADO 116 : BILBAO

Sociedad de Altos Hornos de Vizcaya : Bilbao



Primera fábrica de Hilados de Estambre fundada en España en el año 1840

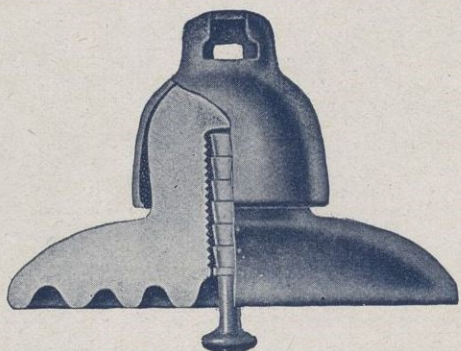
FABRICA DE LAVADO, PEINADO E HILATURAS DE LANA
 de la Sociedad Anónima Sucesora de
CUADRAS Y PRIM

Estambres para toda clase de Tejidos, Hilos y Mechas para la fabricación de Toquillas, Paquetería de Estambre y Lanillas en todos
 :: :: :: colores y clases para Medias, Labores, etc. :: :: ::

Vía Layetana, 5

:::

BARCELONA



Manufacturas Cerámicas, S. A.

Consejo de Ciento, 207 - BARCELONA

FÁBRICAS DE PORCELANA PARA
 LA ELECTRICIDAD EN BONANOVA
 Y HOSTAFRANCS (Barcelona)

MATERIAL PARA INSTALACIONES DOMÉSTICAS
 AISLADORES TELEFÓNICOS Y TELEGRÁFICOS

AISLADORES PARA LÍNEAS DE
 ALTA TENSION

PASAMUROS - BORNES PARA TRANSFORMA-
 DORES - PIEZAS AISLANTES PARA APARATOS
 DE BAJA Y ALTA TENSION - AISLADORES
 :: :: :: PARA FERROCARRILES :: :: ::



Fábrica de Tejidos Rusos
 de todas clases
 en Centellas

Despacho y Almacén
 Trafalgar, 31 - Teléf. 17747

LISTA DE ARTÍCULOS

TOALLAS: Blancas, color, labradas, lisas y con cenefas de color sólido en relieve fabricación transversal patentada)

PAÑOS HIGIÉNICOS: Confeccionados en los diversos procedimientos de cordón-presilla (patentado), pala, pala-presilla (patentado), y tira-presilla (patentada)
 Paños de algodón y de hilo (lino) y algodón en tejido de rizo a una sola cara (procedimiento patentado)

TELA RUSA: Para albornoces y otras aplicaciones (procedimiento patentado) en una sola cara, con doble estampación en color sólido, con el que se logran albornoces reversibles de doble aplicación

CULOTES: De rizo a una sola cara (patentados)

PAÑALES: De rizo a dos caras y a una cara (patentados)

BABEROS: Con inscripción de relieve en color sólido (procedimiento patentado)

SABANAS BAÑO: De varias clases

MANOS FRICCIÓN: De diversas aplicaciones (procedimiento patentado)

Exportación a Canarias y Américas del Centro y Sur

Medalla de Oro y Diploma en la Exposición de Lieja de 1928

Manufacturas Antonio Gassol, S. A.

FÁBRICAS DE GÉNEROS DE PUNTO EN MATARÓ Y DE HILADOS EN SALT (Gerona)

Especialidad en medias y calcetines de seda, lana, hilo Escocia y algodón, en artículos corrientes y en particular en los de alta fantasía : Exportación a todos los países de Europa y América : Maquinaria moderna y la más adelantada que existe

Despacho : Rambla de Cataluña, número 9 :-: BARCELONA



Fábrica
de Hilados
de Algodón
y Tejidos
de Lino
y de Algodón
en Capellades

Especialidad
en Pañolería
de bolsillo y Lienzos



GUASCH H^{NO}S

DESPACHO: Calle Alta de San Pedro, 72 y 74 - BARCELONA

Teléfono 18423 - Dirección telegráfica : CADES

Fábrica de Tejidos de Lana



FRANCISCO LLONCH

Antigua casa
JUAN LLONCH Y HNOS.

Sabadell





SABADELL

Guía Industrial y Mercantil

Joaquín Crespi. — Materias textiles : comprenden lanas, pieles lanares con su deslanaje, desperdicios de hilatura de estambre y seda artificial y también trapo y regenerados de lana. — Calle Costa, 1 al 11; teléfono 1277; telegramas «Casa Crespi»; code Bentley, 5.

Talleres Desveus. — Construcciones mecánicas; especializados en construcción de telares para toda clase de tejidos; modelos exclusivos. — San Olegario, 27; teléfono n.º 1813.

Hijo de Antonio Cirera. — Lanas y peinados (Casa fundada en el año 1875); secciones particulares para el lavaje y peinaje de sus lanas. — Padre Sellarés, 67; teléfono n.º 2005; dirección telegráfica : «Cirerabalsas».

Francisco Llonch (Antigua casa Juan Llonch y hermanos). — Fábrica de tejidos de lana.





Cámara de Comercio Hispano Colombiana

Representación diplomática de Colombia

Ministro Plenipotenciario y Enviado Extraordinario d Colombia, excelentísimo señor don Carlos Uribe Echeverri. e

Representación consular

Cónsul general en Barcelona, don Ignacio Ortiz Lozano.
Madrid, don Walter Mac Lellan.
Almería, don Francisco Rovira Torrents.
Alicante, don Haroldo Parrés.
Cádiz y Sevilla, don Ernesto Restrepo Tirado; Vicecónsul, don Gerardo Pizarro Subiño.
Córdoba, don José M.^a Rey Díaz.
Granada, don Mario Vázquez Infantino.
Las Palmas, don Pedro H. Boissier.
Málaga, don Jorge Rodríguez Ospina.
Reus y Tarragona, don Pedro Fergusson Pizón.
Santa Cruz de La Palma, don Nicolás Cabrera Martín.
Santa Cruz de Tenerife, don Rafael Hardisson Pizarro.
Valencia, don José Candela Albert.
San Sebastián, don Vicente Aristegui Viduarre.
Palma de Mallorca, don Doroteo González Pacheco.
Gerona, don José M.^a Sorjús Roig.

Junta Directiva

Presidente, Don Pedro Obregón Arjona.
Vicepresidente, Don Salvador Roig Rafecas.
Tesorero, Don José Rafecas.
Secretario, Don Rafael Abella ;
Vocales, Don José Castellá, don Genaro Millet, don Antonio Miquel Bonet, don Joaquín Abella, don José Sala ;
Secretario general, don José M.^a Sorjús.

LISTA DE SEÑORES SOCIOS

Abella y Ginesta, Hnos., Borrell, n.º 148, Barcelona.
Anchisi Rafecas y Roig, S. A., Avenida Eduardo Maristany, n.º 17, Barcelona.
T. Anitua, Avenida 14 de Abril, n.º 411, Barcelona.
Santiago Armenteras, Paseo de la Industria, 10, Barcelona.
Mariano Bierge, Comercio, n.º 17, Barcelona.
Bofill y Roig, S. en Cta., Comercio, n.º 27, Barcelona.
Calcetería Hispánica, Diputación, n.º 247, Barcelona.
Compañía Trasatlántica Española, Plaza Manuel Azaña, n.º 8, Barcelona.
Hijos de José Ortinez. Gerona, n.º 37, Barcelona.
Estebanell y Pahisa, S. A., Ausias March, n.º 46, Barcelona.
Esteva y Masser, S. A., Palafrugell.
M. Fernández y Cía., Jerez de la Frontera.
Sebastián González Sugrañes, Barcelona.
Gross Hermanos, Canales, n.º 11, Málaga.
Hijos de Sáiz de Carlos, Serrano, n.º 28 y 30, Madrid.
Isidro Iglesias, Bailén, n.º 86, Barcelona.
Jover y Cía., Gerona, n.º 34, Barcelona.
La Hilandera (Ramón Massó), Mataró.
Llobet Gurí, S. A., Cortes, n.º 584, Barcelona.
Manufacturas Iborra, S. A., Caspe, n.º 56-58, Barcelona.
Felipe Millet y Cía., Av. Eduardo Maristany, 21, Barcelona.
Miquel y Costas y Miquel, S. A., Diputación, 239, Barcelona.
Molfort's, S. A., San Agustín, n.º 52 bis, Mataró.
Montané Font J., Lauria, n.º 56, Barcelona.
Andrés Obregón Arjona, Avenida Tibidabo, Barcelona.
Pedro Obregón Arjona, Avenida Tibidabo, Barcelona.
Pedro Domeneq y Cia., Jerez de la Frontera.
José Pladellorens, Alta San Pedro, n.º 53, Barcelona.
G. Sensat, Hijos, Doctor Robert, n.º 130, Barcelona.
Suc. de J. Sala Vilar, Ausias March, n.º 8, Barcelona.
The Anglo South American Bank Ltd., Plaza Cataluña, n.º 9, Barcelona.
A. R. Valdespino y Hermano, Jerez de la Frontera.
Valera y Ricci, S. A., Sagrera, n.º 155, Barcelona.
Gabriel Vila Coll, Plaza H. Giner de los Ríos, 14, Barcelona.

C. SENSAT, hijos

FUNDADA EN 1878

ACEITES DE OLIVA FINOS

BARCELONA

"SUBLIME"

MARCAS



"C. SENSAT"

REGISTRADAS

CARANTIZADOS PUROS DE OLIVA



BOGINAS ARTÉS SON LAS MEJORES

CORCEGA, 406 - BARCELONA

REAL COMPAÑÍA ASTURIANA

Fábricas de Albayalde en polvo y pasta : Minio en polvo

Productos químicamente puros

RENTERIA : (Guipúzcoa)

Se vende en Fábricas y en los Depósitos de la misma en Madrid, Barcelona, Valencia, Cartagena, Sevilla, Coruña, Avilés, Santander y Bilbao : Para precios, condiciones de venta y detalles, dirigirse al señor Representante de la REAL COMPAÑÍA ASTURIANA en cualquiera de los puntos mencionados, para la exportación a la misma fábrica

Manufacturas generales de
Cáñamo y Abacá, Redes y
Torzales de Algodón

JAIME RIBÓ, S. A.

FUNDADA EN 1850

Fábricas en BADALONA

DESPACHO :
Vía Layetana, 30
BARCELONA

"OMEGA"

MAQUINARIA DE ELEVACIÓN

Marqués del Puerto, 11 - BILBAO

Fabricación de toda clase de material de elevación
Construcciones Mecánicas - Calderería - Forjas
Fundiciones

Especialidad: CUCCHARAS MECANICAS para carbón de descarga automática, por apoyo o por tiro directo, desde cualquier altura, de un solo cable, y carga de camiones o carros

LOS GRANDES CENTROS FABRILES DE ESPAÑA

MATARÓ

Industrial Mataró Gerona, S. A. : Fábrica de hilados y géneros de punto. Especialidad en el ruso extra.

Minguell y C.^a (Viuda de) : Fábrica de hilados y tejidos de punto, hilados, tejidos, blanqueo, tintes. Clases especiales para la exportación.

Roca y Pineda (Hijo de J.) : Fábrica de géneros de punto. Exportación. Cooperativa, 44 y 46.

PALMA

Banco de España (Sucursal del) : San Bartolomé.

Fomento Agrícola de Mallorca : Toda clase de operaciones de Banca. Capital 5.000.000 de pesetas. Cifre, 2.

Herederos de Vicente Juan (Ribas) : Fábricas de tejidos de hilo, lana y algodón y mantas de lana. Herrería, 46.

Pons (Rafael) : Camisería y lencería. Equipos, canastillas y bordado a mano. San Nicolás, 37 y 39.

SABADELL

Acondicionamiento y Docks del Gremio de Fabricantes: Acondicionamiento de toda clase de materias textiles, numeración y ensayo de hilos y depósito de materias textiles.

Brujas y C.^a (Mateo) : Fábrica de novedades en lana estambre y cheviot, para caballero.

Cirera (Hijo de Antonio) : Comerciante en lanas en rama

Tejidos Durán, S. A. : Fábrica de paños y novedades.

Estruch y C.^a (Hijos de E.) : Tintes y aprestos.

Fontdevila y Codina, S. en C. : Fábrica de paños y novedades.

Gorina Hermanos : Hilados de estambre.

Guasch (B.) : Fábrica de tejidos de lana. Especialidad en artículos clásicos.

Llonch y Sala (Suc. de) : Fábrica de novedades en pañería.

Margarit y C.^a : Fábrica de Pañería en Olesa de Montserrat; hilados, tejidos, aprestos, tintorería y acabados. Especialidades: Paños Tinas para uniformes, Paños Casimires para Señora, Paños verdes para mesas de billar. Rambla, 87.

Romeu Voltá (Silvestre) : Fábrica de tejidos de lana para caballero.

Sampere y hermanos (Francisco) : Fábrica de paños y novedades de lana y estambre. Especialidad en artículos para Órdenes religiosas.

Tamburini y Colomer : Fábrica de altas novedades en artículos de lana y estambre.

Torras Font (G.) : Pañería fina, novedades a clásico.

Torras Fontanet (Felió) : Hilados y torcidos de lana.

TARRASA

Acondicionamiento Tarrasense : Acondicionamiento y peso público de toda clase de materias textiles, y numeración y ensayo de toda clase de hilos.

Bolx y C.^a : Fábrica de género de punto. Despacho : Calle Norte, 7.

Pont, Aurell y Armengol : Fábrica de tejidos de lana.

Sala y Badrinas : Fábrica de especialidades en tejidos de lana.

Surrallés Oliveras (J.) : Fábrica de tejidos de lana. Especialidad en artículos de abrigos para señoras y caballeros. Plaza Teatro, 1.



Fabricación de Papel, Cartón plano y ondulado y Cajas de cartón ondulado

COLECTIVIZADA

EL PRAT DE LLOBREGAT

Los mejores cartones planos para cajería, estuchería, encuadernación, cartelería de propaganda comercial, etc., etc. : Calidades adecuadas para cada uso, en tipos y colores diversos

Los mejores cartones ondulados para la confección de envases resistentes, para aislamientos, protecciones, etc., etc.

=====
Pídanse muestras y precios a la concesionaria exclusiva de venta

CENTRAL DE FABRICANTES DE PAPEL

en MADRID, Florida, número 8

o en sus Delegaciones y Almacenes establecidos en las principales capitales de España

