

Fundador :

D. José Puigdollers Maciá

Director : D. MARIANO VIADA

Director Artístico : D. P. CASAS ABARCA

OFICINAS

BARCELONA : Rambla de las Flores, núm. 1

MADRID : Calle de Velázquez, número 96



Año XXXI

NÚMERO 645

Barcelona 7 de mayo de 1931

SUBSCRIPCIÓN :

ESPAÑA Un año 40 pesetas
EXTRANJERO » » 50 »

SUMARIO: Problemas monetarios: Nueva teoría del dinero, por Baldome-ro Argente. — Democracia y función: Con ocasión de una tesis doctrinal, por Adolfo Posada. — Bellas Artes: El Gran Teatro del Liceo de Barcelo-na, por José Francés. — Notas de España. — Notas de América

PROBLEMAS MONETARIOS

NUEVA TEORÍA DEL DINERO

Concepto del dinero



La vida social es una gran cooperativa económica, para la recíproca prestación de servicios. Estos servicios son unas veces directos, otra indirectos, como trabajo incorporado a productos de la tierra, esto es: artículos de riqueza. Toda la vida económica de la sociedad—que hoy trasciende de las fronteras políticas y abarca la vida internacional—es, pues, sencillamente un cambio de servicios y mercancías por mercancías y servicios. En ese cambio consiste todo el comercio interior, y el exterior. Al conjunto de esos servicios que cada individuo presta o está dispuesto a prestar, como si los pusiera en un acervo común de la sociedad, adquiriendo en cambio el derecho de retirar de ese acervo otros equivalentes, podemos denominarlo propiamente «servicio social».

La base justa de esa cooperación, y el requisito primordial para su buen funcionamiento y su prosperidad, es la igualdad en los servicios recíprocos, o sea que cada cual obtenga el pago de los que presta en otros equivalentes. El instrumento para comparar entre sí esos servicios es la unidad de valor. El valor en cambio de una cosa o servicio es la cantidad de esfuerzo que puede ahorrar a su dueño cuando éste persiga la satisfacción de algún deseo; puede ahorrárselo bien porque la cosa satisfaga por sí misma directamente aquel deseo, bien porque alguien esté dispuesto a realizar ese esfuerzo a cambio de la transmisión de la propiedad de la cosa de que se trate. Sólo en el segundo de dichos casos hay cambio efectivo.

Esa unidad de valor puede incorporarse a una materia constituyendo un signo o señal de que su poseedor tiene derecho a obtener servicio social por el número de unidades de valor consignadas en aquel signo. Y cuando se incorpora a la materia, este signo constituye una moneda. El dinero, la moneda es, pues, una prueba material y reconocida como tal, por consenso común, de derecho a servicio social, el título jurídico que revela ante los ojos de todos los individuos entre los cuales la moneda circula, que a su poseedor asiste derecho a retirar del acervo de riqueza y servicios de la sociedad una cierta parte. Cuando hace efectiva esta facultad, transmite la moneda a aquel de quien recibe la

riqueza o servicio, en señal de que su derecho se ha extinguido por haberlo transmitido a aquel a quien entrega la moneda.

No es pues, la moneda, una riqueza; ni una representación de riqueza; ni tampoco una representación de un derecho, ni mucho menos la incorporación de este derecho a una materia: es tan sólo la prueba social y, cuando el Estado le da la sanción, la prueba jurídica, la señal ostensible, y transmisible de mano en mano, de estar en posesión de cierto derecho. Porque no es más que una prueba, que funciona con cierta facilidad de movimientos, puede ser substituída por otra prueba, una letra, un cheque, una inscripción en un registro de cuentas corrientes.

Moneda material

Ese certificado de derecho al servicio social puede hallarse extendido en cualquier materia: oro, plata u otro metal, cuero, conchas, etc. La materia es indiferente en cuanto al oficio y naturaleza de la moneda como registro movable y transmisible de unidades de valor, aunque, claro está que unas materias son más idóneas para fabricar esas pruebas circulantes. De igual manera es indiferente a la validez de una escritura en que se prueban derechos la materia sobre que está extendida, sea papel, pergamino u otra apta para el caso; sin perjuicio de que unas materias sean más adecuadas que otras para tal oficio, y sin que la diversidad de esa materia afecte para nada a la esencia y vigor del contenido de la escritura.

Porque lo esencial de la moneda no es la materia, sino el hecho de que las demás personas que componen la colectividad y a quienes se la hayamos de transferir la tomen como tal signo de derecho a servicio social por la suma en ella aritméticamente consignada. Y cada uno de los conciudadanos la tomará como tal si él, a su vez, está seguro de que los demás la aceptaran también. Todo esto con independencia de la voluntad del Estado, el cual sólo interviene en la moneda para darle el carácter de prueba legal. Lo demás lo pone el consenso social, aunque éste habitualmente, no siempre, coincida con aquél.

Podemos, pues, definir la moneda material diciendo que es: «un certificado o señal, que pasa corrientemente de mano en mano, como testimonio o prueba para todos aquellos a quienes interesa, de que el poseedor tiene buen derecho y perfecto título a cierta medida de cualquier servicio bajo cualquiera forma que lo pida y que el mercado de servicio social suministre».

Esto hay que tener en el pensamiento siempre que de problemas monetarios se trate: que la moneda, en cuanto tal, no es ninguna entidad positiva, sino un testimonio de derecho a valor por cierto número de unidades; y que como tal testimonio o prueba, puede ser substituído por cualquiera otra clase de testimonio o prueba que el progreso económico y financiero del país vaya arbitrando para los mismos oficios de registrar indubitablemente el crédito y la deuda de cada uno de los ciudadanos respecto del acervo de servicio social. Unas cifras consignadas en cualquier registro de los aceptados al efecto por la colectividad, bien en la cuenta corriente de una institución de crédito, bien en otro registro que el Estado abriera a los particulares con el mismo objeto, como a veces lo ha abierto a los Bancos, bastaría para lograr iguales fines que la moneda realiza, aunque por distinto procedimiento.

Moneda verbal

Hay moneda material: este certificado o prueba de que vengo hablando, cuya naturaleza refulge con evidencia en el billete de Estado o billete inconvertible, pedazo de papel en que el emisor ha escrito, cien, quinientas, mil pesetas. Es un resguardo dado por la colectividad de entrega de servicio individual al acervo de servicio social, que faculta para retirarlo en la misma o en otra forma, cuando y donde el poseedor del derecho acreditado por la moneda lo desee.

Pero esa palabra «pesetas» añadida a la cifra no forma parte de la moneda material: es un mero vocablo expresivo de un valor, que es a su vez la resultante de una cierta comparación de una unidad de mercancías o servicios con el esfuerzo que los individuos de aquel conjunto social están dispuestos, por término medio, a dar en cambio. Es una referencia de valor, que puede estar impresa en un papel, o en un metal, como una cifra cualquiera puede estarlo en materia análoga, a fin de no ser confiada a la memoria y de ser evidente a los ojos de todo el mundo. Las palabras «pesetas», «libras», «dólares», no son moneda propiamente dicha; son nombres tomados a un vocabulario de moneda; y podemos llamarlos «moneda verbal».

Se incurre generalmente en el error de identificar en el pensamiento la moneda material con la moneda verbal, los signos o testimonios monetarios de derecho a servicio social, impresos sobre metal o papel, con los simples nombres tomados del vocabulario de la moneda para designar no signos de ninguna clase sino relaciones entre cosas y servicios, en el aspecto de su valor, midiéndolo y registrándolo.

Y además, se incurre en un segundo error: el de poner aquellos signos, o estos nombres delante o por cima del derecho a servicio social que aquellos meramente acreditan, y éstos miden y registran. De esta manera invertimos en nuestro pensamiento el orden jerárquico correspondiente a los diversos aspectos del fenómeno monetario. Son éstos: primero el derecho al servicio, en cierta medida o número de unidades; después los nombres de estas unidades; en fin, la prueba material de aquel derecho y la consignación del número de dichas unidades en documento o material de dicha prueba. Proceder en sentido inverso, y hacer de la moneda verbal o de la moneda material entidades positivas independientes o anteriores al derecho al servicio social, es anteponer las apariencias a las realidades, los nombres a la cosa; es incurrir en el error de los nominalistas cuando

ponen la palabra por cima del espíritu, la frase por encima del pensamiento.

Error de la doctrina clásica

No proviene el derecho al servicio social de la existencia o posesión de la moneda; el valor de la moneda y su posesión vienen del derecho, precedente en el orden intelectual, a servicio social, que aquella mide, en cuanto moneda verbal y acredita en cuanto moneda material. Lo que constituye demanda de servicio social no es la moneda, sino el derecho a exigirlo.

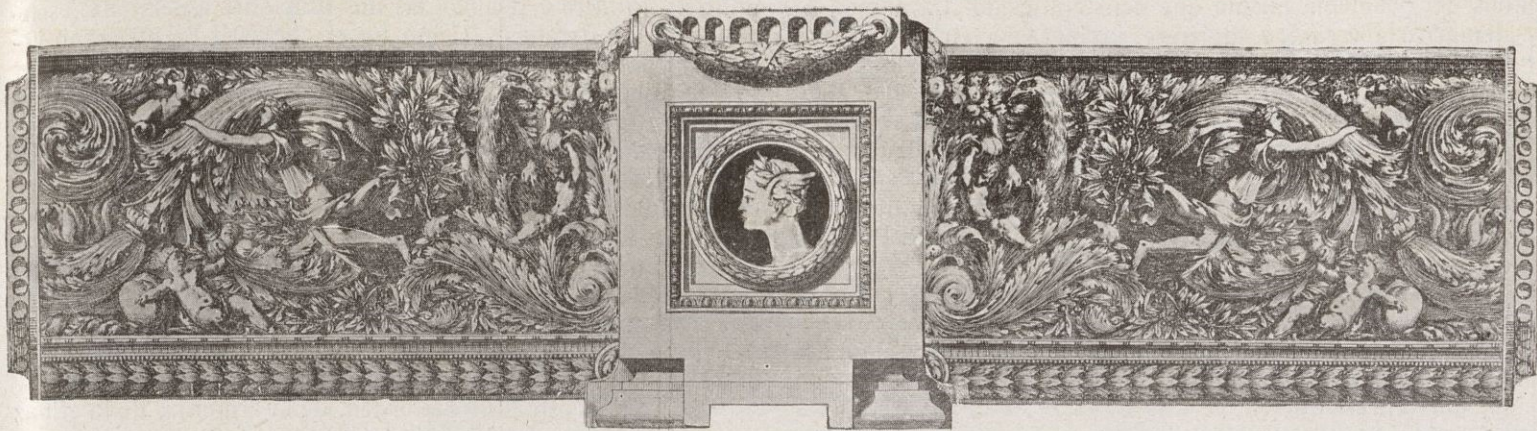
Entender lo contrario es uno de los errores fundamentales de la teoría cuantitativa del valor de la moneda, que hace depender de la cantidad de ésta el poder de compra o derecho a servicio social, y por tanto los precios, supuestas las demás cosas iguales; cuando en realidad es la cantidad de moneda la que depende de la existencia anterior de ese poder de compra, proveniente de anteriores servicios sociales, o de creación del Estado e instituciones de crédito, lo cual a un mismo tiempo hace subir los precios, cuando el aumento de oferta de las cosas o servicios demandados no sube paralelamente a la demanda, y la cantidad de moneda material o de inscripciones de moneda verbal necesarias para el nuevo mayor volumen de las transacciones.

Para la teoría cuantitativa, la emisión de moneda o aperturas de crédito aumenta el poder de compra y sube los precios; la realidad es que el aumento de poder de compra sube los precios y hace aumentar la emisión de moneda y los créditos. El error que padece y vicia la teoría cuantitativa es el mismo en que incurriría quien todavía creyese que «sale el sol» y «se pone el sol», error que aun conservamos en el lenguaje porque de ese modo corresponde éste mejor a la impresión de los sentidos; pero que es una ilusión falaz, que torcería todos los cálculos astronómicos, análoga a la que padecen quienes viendo con sus ojos materiales las cifras del aumento de la moneda y los créditos, cuando sólo con ojos del espíritu pueden ver el aumento más sutil y recóndito del poder de compra, atribuyen el fenómeno del alza en los precios a lo que sus ojos ven en vez de atribuirselo al motor escondido que sólo el entendimiento puede descubrir y comprobar.

Y ese error se proyecta sobre todas las teorías del comercio y de los cambios, que tienen su tronco común en la teoría cuantitativa del valor de la moneda: tales son, las que hacen depender el cambio de la balanza de cuentas, que es la clásica y tradicional, o de la afluencia de divisas en el mercado; y aun la de la paridad adquisitiva, desarrollada aunque no ideada, por Cassel, hoy en mayor predicamento, que si bien no procede de la teoría cuantitativa directamente está con ella emparentada, y no ha acertado a desligar el concepto del comercio entendido como cambio de poderes de compra o derechos a servicio social, medidos en vocablos del lenguaje monetario, de la compra y venta real y efectiva de signos monetarios, que nada tienen que hacer ni hacen en el comercio internacional. Ni ha rectificado esta errónea visión el aditamento puesto a la teoría de Cassel o de paridad en el poder adquisitivo, por Aftalion. El mismo error reside en el fondo de la teoría de la moneda dirigida, hija legítima de la teoría cuantitativa, de que se hizo campeón el americano Keynes, aunque su raíz se encuentra en la economía clásica inglesa, y el concepto y las líneas generales de su mecanismo asoman igualmente en nuestro Flórez Estrada.

La concepción de la moneda tal como queda expuesta, simple reflejo del examen de sus verdaderas funciones, y desdoblamiento de muchos conceptos que la evolución monetaria ha ido acumulando sobre una misma palabra, libra el entendimiento de una porción de telarañas.

Baldomero Argente



DEMOCRACIA Y FUNCIÓN

CON OCASIÓN DE UNA TESIS DOCTORAL (UNIVERSIDAD DE LA HABANA)

Al eminente juriconsulto cubano,
profesor don Antonio S. Bustamante

I



Es aquí un libro interesante por más de un concepto. Se trata de una tesis para el doctorado en Derecho público, de la que un jurista y profesor tan eminente como el doctor A. S. Bustamante dice, « debe sentirse orgullosa » la Universidad de la Habana, ante cuyos representantes (constituídos en tribunal calificador por el propio señor Bustamante presidido) fué sostenida por el autor don Enrique Hernández Corujo. Tiene, pues, este libro, un cierto valor desde el punto de vista cultural y pedagógico, como indicio o indicación de la tonalidad que puede, en efecto, alcanzar la labor científica en la Facultad de Derecho de la capital cubana.

Nos lo corrobora muy satisfactoriamente el profesor Bustamante cuando ante la tesis del señor Hernández Corujo, estima que « este libro es una prueba » de que — dice — « por fortuna se ha iniciado una reacción y nuestra juventud sobre todo... se pone a tono con otros países y enriquece fecundamente la producción universal. »

II

Pero, esto aparte, la tesis doctoral cubana reviste muy atractivo interés en razón del tema, de general valor, por su palpitante actualidad en la doctrina del estado moderno — o que quiere explicar el Estado moderno — y de manera general en la vida de los pueblos todos, más o menos o mejor o peor *constitucionalizados* de Europa y de América, y aun de fuera de los dos trabajados continentes: doquiera que de algún modo haya surgido y se haya planteado, el grave conflicto entre las dos *ideas* — realidades vivas tanto como ideas, — que suelen expresarse con estas dos sugestivas palabras *Democracia* y *Eficacia*, o bien como suele decirse, *Democracia frente a Eficacia*. En rigor, pareceme que ese conflicto es el mismo que el señor Hernández Corujo considera bajo el título de « La Democracia y la función » con que nos presenta su bien pensado libro.

A mi juicio, las más graves intensas inquietudes, de orden social y político, que agitan y conmueven, en lo más hondo, los Estados contemporáneos — de régimen representativo y constitucional — tienen su más directa y menos oculta explicación — su causa, en rigor, — en la oposición viva, agria, y a menudo violenta, entre el avance irresistible, absorbente, de las masas en forma de democracia, una democracia igualitaria y de espíritu y contextura gregarios, democracia que actúa o quiere actuar por *acción directa* o con órganos representativos, pero supeditados o dominados por las masas mismas, y la necesidad apremiante, perentoria, de atender con instrumentos

adecuados, o sea, con instituciones competentes, y mediante el ejercicio por ellas, de funciones diferenciadas — técnicas — *eficaces*, al cumplimiento de los fines sociales que integran, hoy, la múltiple misión atribuida, cuando no impuesta, a los Estados modernos.

En las circunstancias actuales del régimen representativo constitucional, estimo que la manera más apropiada, a la vez que más expresiva, y, sobre todo, más en consonancia con las condiciones mismas de la realidad de la vida política, de definir el conflicto, que suscita y mantiene el problema del Estado liberal, aún, representativo y constitucionalizado, conflicto que explica su crisis, pide que éste se considere como un conflicto entre la *democracia* imaginada, más que como forma del Estado y de Gobierno, como expresión sintética de energías actuantes, y la *eficacia*, o bien la prestación y la gestión eficaz del servicio público, que diría Duguit. No conceptúo tan acertado — ni tan sugestivo — insistir *ya* ahora dadas las complejas condiciones bajo que se produce la crisis del Estado más que del Gobierno o no sólo del Gobierno, en la vieja antinomia del poder y de la libertad, aunque la oposición que entre esos términos se supone se considere latente en el vivir del Estado moderno.

En mi sentir, el problema actual podría formularse en éstos o parecidos términos: ¿Cómo hacer que una democracia por acción directa o representativa — que espontáneamente reclama régimen de libre opinión — de opinión pública y de partidos o de diversidad de direcciones contrapuestas y que pide la intervención de un amplio — amplísimo — cuerpo electoral que funcione sea directamente con formas de democracia pura — iniciativa, referéndum — sea por representantes como digo, hacer que esa democracia se constituya, a la vez, como un régimen de servicios (*funciones*) llevadas y prestadas según las exigencias, no precisamente de la opinión o del voto del elector, sino según las exigencias *técnicas* de las funciones mismas, de los servicios que, al efecto, reclamaran la organización de un personal competente, o sea, capacitado para desempeñarlas de una manera *eficaz*? O de otro modo y desde un punto de vista ya estrictamente *político*, ¿cómo transformar la democracia igualitaria o de tendencias igualitarias — y de espíritu *gregario*, en democracia organizada de espíritu constructivo, espontáneamente jerarquizada y susceptible de reflejar esta jerarquización en una adecuada diferenciación funcional?

III

Las ideas a que responden mis preguntas, laten constantemente en la interesante tesis *La Democracia y la Función* del señor Hernández Corujo. *Democracia* y *función*, son tér-

minos del problema mismo que dejo apuntado. La noción de la democracia *orgánica* sugiérese, verbigracia, en estas líneas — muy sugestivas. — « El número, dice el doctor cubano, es la mayoría, pero la democracia es el pueblo. Mayoría y pueblo, son dos cosas distintas. La cooperación por tanto de masas y de inteligencia. La mutua ayuda entre funciones distintas. » (página 175)

Podría aquí recordarse la profunda distinción en que Rousseau insiste entre la voluntad *general* y la voluntad de *todos* (*Contrato social*. lib. II, cap. III).

El pensamiento del autor de *La Democracia y la Función* aparece muy claro en este interesante párrafo.

« La democracia moderna, escribe, aspira a ser una democracia organizada, en la que el valor del número expresado o no, por representación, se una al valor de la *élite*, para los casos en que la *élite* hace falta, porque el problema funcional moderno estriba especialmente en la organización que a la democracia se la dé; y si en las épocas antiguas la democracia era una fuerza bruta, en la edad moderna debe ser una fuerza organizada, y la organización democrática debe descansar en esos dos factores esenciales, el pueblo, el número y la *élite*, entendiéndose como tal al ciudadano preparado, al técnico, sin distinción de creencias ni de partidos: los partidos, el número, deben triunfar en la función política. La *élite*, la técnica, en la función administrativa » (pág. 177).

Y he ahí nuestro problema, o mejor, el problema del Estado moderno. ¿Cómo estructurar en un régimen a la vez

político, *jurídico* y técnico, las dos funciones igualmente esenciales en los Estados? ¿Cómo hacer coexistir en un orden jurídico y político, al *elector* y al *funcionario*?

He aquí cómo se orienta el autor hacia la solución del problema formulado en la democracia funcional.

« Son dos principios, dice, los que consideramos inspiran o tienen que inspirar en lo sucesivo a la sociedad políticamente organizada.

» Uno, la democracia con todas sus ventajas, con intervención del pueblo, con elecciones sucesivas, con Parlamentos, con libertad de conciencia, de prensa, etc., con mayorías y minorías, que representen la voluntad de la nación. La voluntad nacional perfeccionándose cada vez más, por medios adecuados y posibles. Los partidos en juego, la opinión en movimiento.

» El otro, el principio del orden, de la armonía, de la eficaz organización en las funciones públicas, dando a cada una un órgano de acuerdo con la naturaleza de la misma » (pág. 259 y 260).

Y completa el señor Hernández Corujo con estas líneas su pensamiento:

« Del acoplamiento de estos dos principios: democracia y orden funcional, se recogerá el fruto de una nueva organización, porque la democracia, entonces, no será sólo fuerza numérica... sino que, por efecto de la nueva forma de vida, se tendrá una democracia eficiente. »

Democracia eficiente... o sea *Democracia y eficacia*...

He ahí el problema.

Adolfo Posada



SEVILLA: ENTREGA DEL PABELLÓN DE COLOMBIA PARA LA ESCUELA NÁUTICA



El presidente del Patronato de la Escuela Náutica de San Telmo, señor Novel de Celis, con las autoridades que asistieron al acto, después de serle entregado el pabellón por el Delegado de Colombia señor Restrepo



El hermoso pabellón de Colombia de la Exposición Iberoamericana, que ha sido donado por el Gobierno de dicho país para la Escuela Náutica de San Telmo



BELLAS ARTES

EL GRAN TEATRO DEL LICEO
DE BARCELONA



S legítimo orgullo — consolidado a lo largo de una centuria con sucesivas aportaciones que le validaban más y mejor — es para los barceloneses y para Cataluña entera, no menos orgullosa debe mostrarse la gran capital mediterránea y con ella toda España con la aparición del magnífico libro en que se cuenta la historia de aquel admirable coliseo.

Antes de publicarse fueron ofrecidos los elementos artísticos, gráficos e históricos que lo ilustran en una Exposición pública.

Celebróse ésta en las Galerías Layetanas de Barcelona. Figuraban no sólo cuanto se refería por entrañable modo a las bellezas editoriales del libro, sino también otros envíos de coleccionistas referentes al tema fundamental: una evocación de la progresiva vitalidad del Liceo.

Pero hubo de reconocerse que lo importante allí era el esfuerzo fecundo de Marcos Jesús Bertrán y de Víctor Oliva que, durante largo tiempo y en silencio, habían ido preparando esta edición de bibliófilo que acaso no tenga parigual en el mundo y que representa para las artes gráficas españolas algo de tan extraordinaria importancia que no debería ignorarse por quienes tienen el poder y el deber de alentar y exaltar semejantes iniciativas al margen de la protección oficial y al otro lado de los simples o vulgares negocios editoriales.

Así en el conjunto de retratos, fotografías, pinturas, dibujos e impresos que exponían los « Concerts Blau » la Casa Montaner y Simón y los señores López Llausás, Junyent, Mestres Calvet, Peraire, Pi y Gibert, Puigdemoglas, Rocamora y Volpini, la exhibición especial de originales y de páginas impresas del libro de Bertrán tenía la máxima eficacia del propósito.

Pero ni aun habiéndose elegido por el propio Oliva aquellos testimonios y aun demostrando hasta qué punto la búsqueda de datos gráficos fué fructífera, no era suficiente a dar idea de lo que significa la obra ya terminada, tal como ahora se muestra en las librerías y tal como ha de representar de modo



Portada de la obra



Marcos Jesús Bertrán, autor de la magnífica obra *El Gran Teatro del Liceo de Barcelona*

insuperable de moda insuperable el arte bibliográfico español en la Internacional de las Artes del Libro.

Dentro y fuera de España es bien conocida la rúbrica de Oliva de Vilanova. Pero en *El Gran Teatro del Liceo de Barcelona* se ha superado a sí misma.

Mientras otros editores lanzan doscientos, quinientos, mil, libros diferentes con la misma codicia antiartística que acucia a los directores teatrales a estrenar sin reposo ni reflexión, Oliva de Vilanova trabaja con respeto y decoro su libro. Nada importan meses de silencio que podría pensarse son telarañas tejidas sobre la reputación y sangrías abiertas al negocio. Lo que importa es no olvidarse nunca que esto de presentar un buen libro entraña tanta responsabilidad como el « montar » y « vestir » una obra teatral. Fiestas fraternas para los ojos y el sentimiento de unos cuantos por quienes vale la pena de amar nuestro arte.

Bien harían en los labios de estos Oliva de Vilanova que aprendieron del fervor paterno por los bellos libros en su

Villanueva y Geltrú natal, aquella confesión que hizo una vez Aldo Manucio, contagiado de la misma noble locura: « Puedo afirmar bajo juramento que desde que me impuse el deber de imprimir correctamente los libros latinos y griegos no he gozado en tanto tiempo ni una hora de reposo apacible. »

¿Cuántos años van transcurridos desde que Juan Oliva, ordenador y conservador del Museo Balaguer en la afable población mediterránea, montó su taller tipográfico? Acaso treinta. Eran entonces Víctor y Demetrio muchachos que iban a pasar bajo el arco florido de la pubertad... Y ya entonces la limpia y pura afición a ver en las obras ajenas la materia propicia al arte propio comenzó a desvelarles, a llevarles para siempre el reposo apacible que el famoso impresor veneciano del *Quattrocento* se gloriaba de haber perdido.

¿Y cuántas publicaciones jalonan esos treinta años hasta hoy en que del pequeño y sencillo laboratorio de los bellos oficios peculiares al editor honesto de la calle Casa-

nova surge el *Libro del Liceo*? ¿Son doce, quince, veinte? Acaso no tantos. Desde el orto al ocaso inclinado sobre su pupitre, revolviendo su archivo, guiando la mano y aclarando el pensamiento de sus dibujantes, Víctor; sin apartarse de las máquinas y de los obreros, Demetrio, Oliva de Vilanova va publicando ediciones de bibliófilo, caprichos de reducida tirada como las *Boires Baixes*, de Roviralta, el *Llibre de Santa Maria*, de Ramón Lull, el *Cançoner dels Comtes d'Urgell* o los *XXIV sonets de Shakespeare*, traducidos por Morera y Galicia.

Y van apareciendo los suntuosos tomos *La arquitectura naval española en madera*, de Artífano, *Las hogueras de Castilla*, de Antonio de Hoyos y Vinent, la *Biografía del General Goyeneche, primer Conde de Guaquí*.

Culminación hasta ahora, por elevado ejemplo, de estas escrupulosas ediciones en que se halla elocuente el placer profundo no exento de sacrificio y devota melancolía que significa estructurar y definir arquitecturalmente un libro, darle adecuado acento estético y concreto ornato dentro del equilibrio plural de sus cualidades diferentes para después lanzarle al promiscuo y heterogéneo conturbenio de otras obras creadas sin la misma capacidad e igual esmero era el *Llibre d'Or del Rosari a Catalunya*.

« Ingenuo y fresco como una cándida estampa popular — dice María Luz Morales —. Cada página es una maravilla. Cabeceras que parecen pintadas a mano, como los Santos y los Juegos de la oca, del viejo Epinal; profusión de reproducciones documentales, muchas de ellas estampadas con los primitivos grabados al boj milagrosamente conservados — ¡para delicia suma de las Artes del Libro! — en los rincones de estamperías tradicionales que han pasado de abuelos a nietos durante tres siglos. Libro de prodigio este del Rosario de Cataluña, que prodigios ofrece por igual al coleccionista y al devoto, al bibliófilo y al profesional de la decoración, este libro rebosante de inspiraciones, de anécdotas y curiosidades. »

Pero he aquí que adviene el *Libro del Liceo* cual una superación de aquel otro de la piedad popular, del folklore religioso, y nuevamente el ejemplar didactismo de Oliva de Vilanova reitera su credo de pudor editorial frente a la mercantilización de las grandes tiradas contemporáneas de obras hechas sin esmero ni decoro para encharcar las librerías y ensuciar las imaginaciones...

* * *

El texto bien merecía, por otra parte, esa noble dedicación estética.

Si Oliva de Vilanova es una alta autoridad en el arte editorial, autoridad alta es igualmente Marcos Jesús Bertrán en el arte del teatro.

Cuanto al teatro se refiere tiene en él un exegeta culto, un investigador infatigable, un coleccionista fervoroso.

Cierto que en su producción hay libros de un positivo valor literario que revelan otras facetas del talento de Bertrán: la novela romántica, la novela satírica, la novela de fuerte y acre realismo. Pero son en cierto modo, vagares, ocios de la dedicación absoluta. Pecadillos de infidelidad al amor culminante y hondo de su vida no dañan, al contrario; lo valorizan porque demuestran que la dedicación no era sólo egoísta sentimiento de refugio, sino sacrificio

también y voluntario holocausto de cualidades para otro género de trabajos literarios.

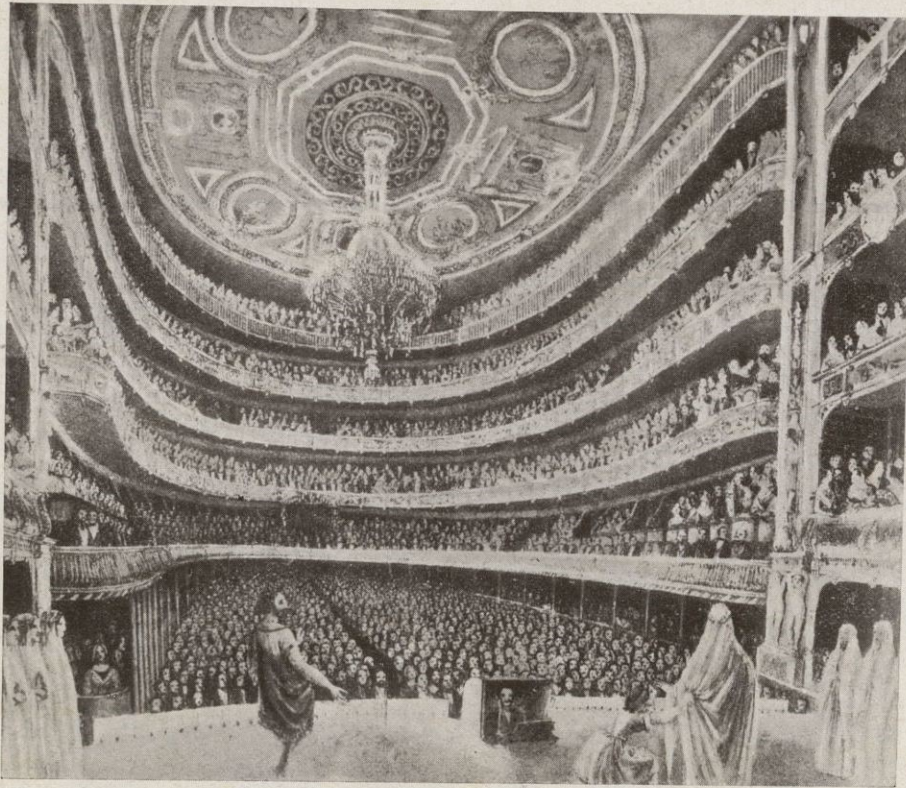
En Marcos Jesús Bertrán, dramaturgo e investigador y crítico de temas teatrales, no hay que silenciar al novelista de *Estéril juventud*, de *Las parodias de la vida* y de *Milagros*.

A seguro cultivando la novela habría añadido nuevos ecos tan legítimos como los producidos por aquellos primeros libros suyos.

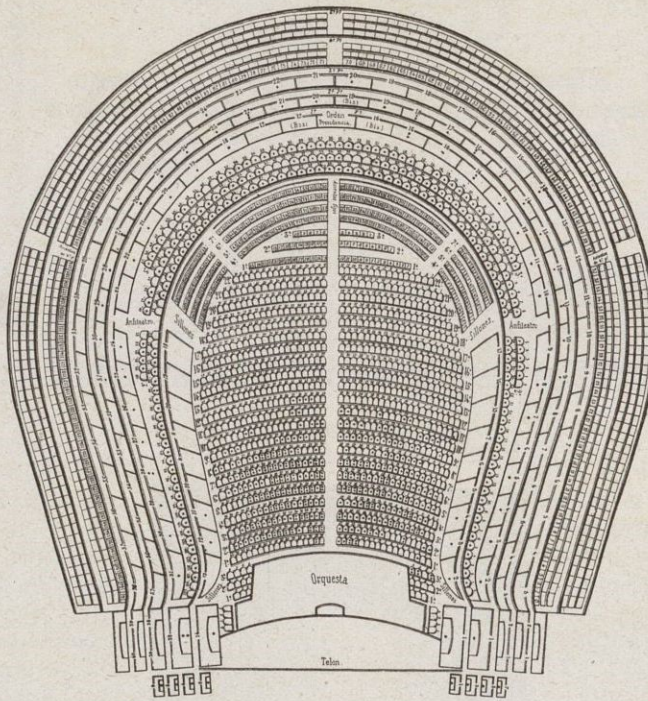
Es, sin embargo, el teatro su fértil obsesión. Primero como autor de comedias y dramas originales o traducidos — *El Rey, Barnum, A costa de la vida, Rosa Bernn, El pobre Enric* — luego como crítico — *Los maestros cantores de Nuremberg, Efemérides musicales, Entre el telar y el foro, Una coreografía olvidada*, — finalmente como fundador y conservador del Museo del Teatro de Barcelona, Marcos Jesús Bertrán ha seguido la lógica trayectoria de esa dedicación desinteresada. Tres etapas perfectamente definidas: la obra personal; el abandono de ésta para comentar

la ajena y coetánea; el estudio, investigación y conservación de la pretérita.

Desde el mundillo pintoresco, apasionado y trepidante de los bastidores a la calma afable, soñolienta y nostálgica del Museo. Conforme la parábola vital trazaba en el artista su curva inevitable, iba también inclinándole al dulce remanso de los recuerdos, a la tarea nostálgica de remover añoranzas como en los días del siglo de nuestros padres era deleite invernal remover entre las ascuas encenizadas de la chimenea para que el fulgor cálido que se iba adormeciendo festejara

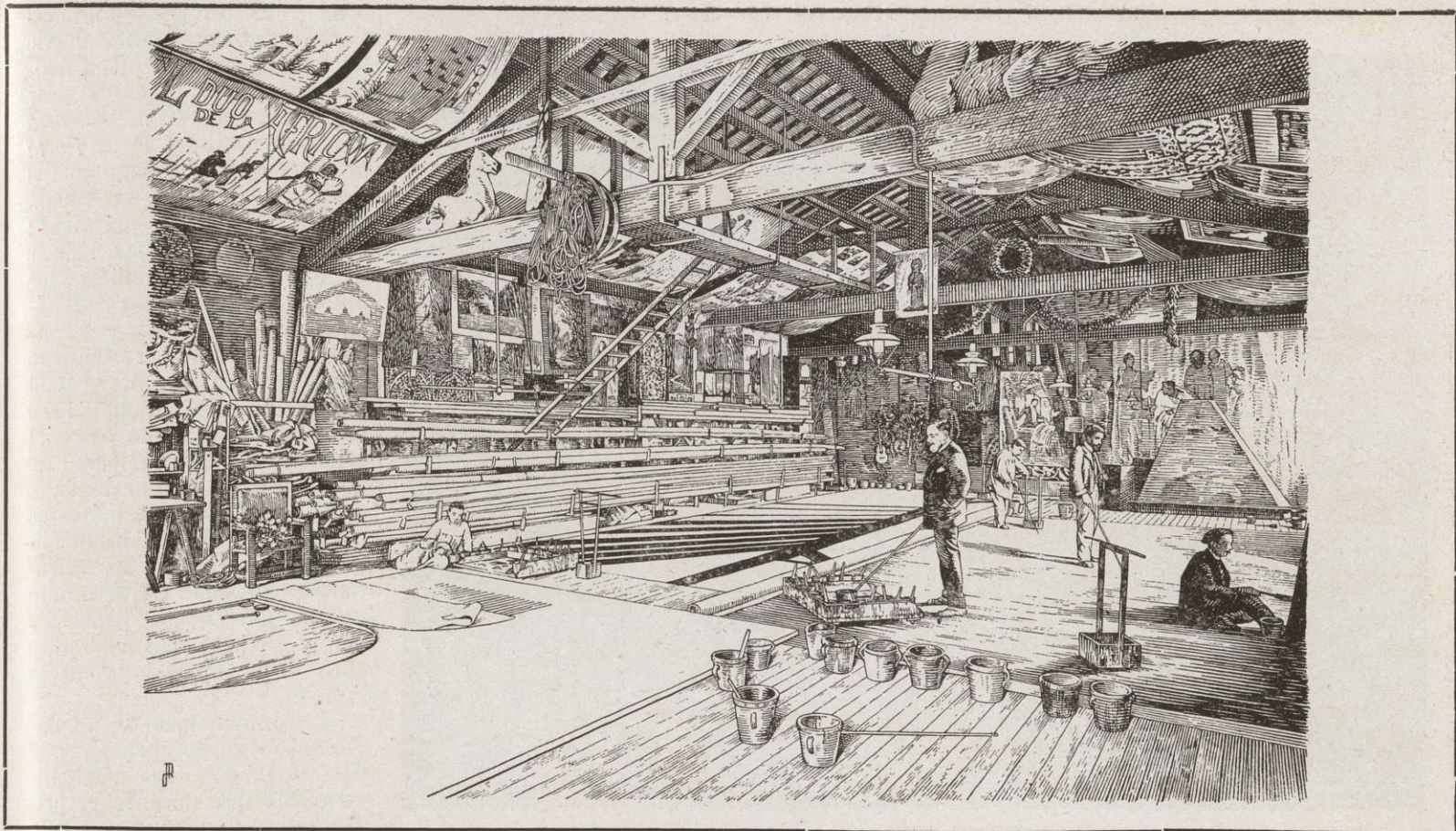


Una representación de *Norma* en el Gran Teatro del Liceo (Litografía de Alzamora)



INTERIOR DEL GRAN TEATRO DEL LICEO DE BARCELONA DE S. M. D. YSABEL 2.ª POR FRANCISCO DALMASES Y RATÉS.

Distribución de localidades y palcos en la sala de espectáculos del Liceo, después de su reconstrucción (1862)



El escenógrafo don Félix Urgelles de Tovar pintando un decorado en el taller del Liceo

de nuevo las pupilas y acariciase el pecho, arca del corazón.

Y habrá sido así, en una tarde soñolienta, mientras soledad y silencio tienden celadas a la melancolía de los misántropos o agitan el torbellino de las saudades, en el alma de los soñadores cuando Marcos Jesús Bertrán sintiera vagar en torno suyo los fantasmas de los días idos. Cerca de él retratos, libros, manuscritos, figurines, estampas, trajes, bocetos de decoraciones. Dentro de él, en su memoria, rostros, palabras y músicas remotas.

Entonces al sortilegio de lo preterito, el buen amigo del teatro y de los cómicos, el crítico y escoliasta de muchas temporadas, empieza a escribir las memorias del Liceo con la devoción íntima que se siente por

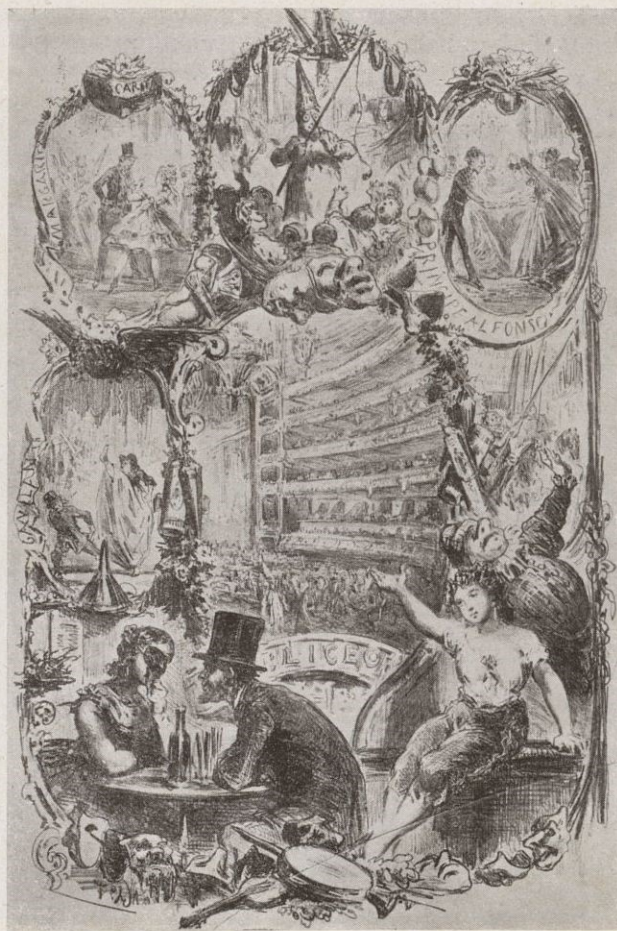
las confidencias de nuestra propia vida en la hora agridulce de contemplarla desde lo alto de la colina antes de descender por la ladera opuesta.

De este modo la obra, conforme se avanza en sus capítulos, cobra palpación multitudinaria, colorido y pasión de cosa que renace, armonía sonora de música que hábiles manos arrancan a la madera, la cuerda y el metal sabiamente concertados.

No es el relato con frialdad estadística, con gris incluserismo estilista o con la facilidad vulgar del reportaje que está achabacando y envileciendo ahora la prensa española. El historiador se acuerda — entre tantas cosas — de que fué novelista y dramaturgo y por esto el libro adquiere interés de aventura imaginaria y plasticidad de asunto dialogado para un gran escenario.

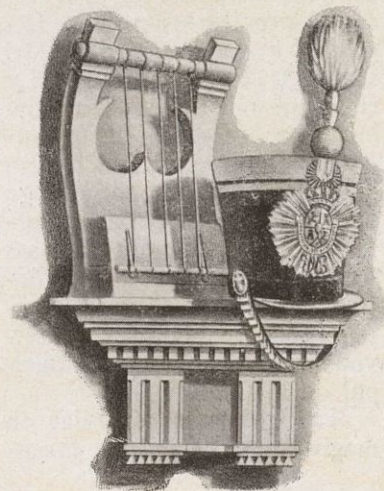
En el relato vivo, palpitante, de

Tarjeta de entrada a un baile de máscaras de 1864



«Alegoría del Carnaval», dibujo de Tomás Padró en *Un tros de paper* (febrero 1866)

Dibujo de una de las anteportadas de capítulo





cerca de un siglo de vida barcelonesa y sus dilatados ecos en la vida española; pero es también como una representación de gala en el mismo teatro donde se hubiese querido sintetizar con deslumbradora fantasía las sucesivas etapas del período 1837-1930.

A la manera de cuadros y mutaciones de una gran revista, los capítulos de la obra hacen desfilas a nuestros ojos las primeras representaciones de *Norma* y de *Zampa* o *Sia, la esposa de Manus*.

La inauguración solemne del Gran Teatro de la Sociedad del Liceo en la noche del 4 de abril de 1847 con la representación del *Don Fernando de Antequera* (de Ventura de la Vega) por Carlos Latorre y Bárbara Lamadrid, seguida del bailable *La Rondeña* por doce parejas que dirigía el maestro Juan Camprubí, luego de haberse descubierto el velo que ocultaba el palco regio «entre el armonioso estruendo de la Marcha Real ejecutado por cien profesores y aparecer en él el busto de Doña Isabel II descansando sobre un pedestal en que estaban agrupadas tres niñas representando las Gracias.»

La proclamación de la República Federal en el Salón del Liceo en septiembre de 1868 y el arrancamiento de ese mismo busto de Isabel II de la hornacina donde estaba en lo alto de la escalera de honor y luego de arrastrarle las turbas echado al mar, de donde las piadosas manos de Rosendo Nobas y Soler Roviroso le sacaron, pudiendo, gracias a ello, ser conservado hoy en el Museo Municipal de la Ciudad.

Las primeras comedias de magia como *La redoma encan-*

tada y las primeras pantomimas líricas. La coronación de Víctor Balaguer en plena adolescencia, quien había de usar algún tiempo el título de *Poeta del Liceo* como usó el de *Poeta de la Virgen*. La bomba del anarquista Salvador en 1893...

Los bailes de máscaras: desde aquellos que los lápices de Planas y de Pellicer, los pinceles de Battistuzzi y las páginas de *El aguinaldo* y *El pájaro verde* nos han transmitido hasta el organizado por el Real Círculo Artístico el año 1929 en el cual se parodió sobre el escenario *El Pueblo Español* de la Exposición Internacional.

Aquellos bailes de máscaras que aun recuerdan melancólicamente algunos de los retratos por Ramón Casas en uno de sus más bellos lienzos y donde — hace más de treinta años — ya aparecía vieja la Pauleta.

La urente furia de las llamas en la noche abriñena y el espanto trágico de la noche invernal en que durante el primer entreacto de *Guillermo Tell*,

la mano del anarquista lanzaba sus dos metálicas manzanas cargadas de metralla al patio de butacas.

Las noches solemnes de *Garin*, de *Los Pirineos*, de *Gala Placidia*, de *Parsifal* y con *Parsifal* la consolidación definitiva del wagnerismo en España.

El deslumbrador hechizo de los bailes rusos que inician el gusto y la curiosidad inteligente hacia la música y el teatro eslavos. Las representaciones de *Boris Godunow* y las danzas de Paulova.

La aventura ultramarina de Alberto Bernis, trasladando a Nueva York en 1881 las huestes del Liceo para representar



Incendio del Liceo: Litografía de Alsamora

en el Haverly's Niblo's Garden Theatre la revista *Castles in Spain*.

La fiesta del cincuentenario el 20 de noviembre de 1897 en que se cantó *Don Carlo* y la noche del 23 de abril de 1898 en que se cumplía el ultimátum de Mackinley a España y en que el teatro vibró en aquel suicida ardor que nos llevó a la derrota, mientras la orquesta tocaba la Marcha de Cádiz y la Darclée vestida de *Manon* agitaba en el escenario la bandera española.

Artistas italianos y franceses primero; luego ya catalanes, profundamente arraigados a la tierra nativa son los que animan con sus pinceles y noches de escenógrafos la fantasía o la realidad simulada de estos fondos en los que el protagonista de perdurable lozania y el seductor espiritualismo actúa sobre una centuria de vida barcelonesa: Cambón y Cage, Lucini, Planella, Carreras, Ballester, Pla, Moragas... Pero sobre todo los maestros indiscutibles del final del siglo XIX y los comienzos del XX: Francisco Soler y Rovirosa y Mauricio Vilumara, ya desaparecidos. Salvador Alarma y Olegario Junyent en plena madurez y en la granada plenitud de sus facultades artísticas.

Pero además el dilatado, el excepcional desfile de cuantos a lo largo del tiempo han sido los constructores de la gloria del Liceo. Son los unos como esos astros muertos hace milenios, pero que todavía en las noches serenas embrujan nuestro pensamiento con su lumínar remoto. Son otros de más inmediata y aun posible reiteración. Teoría de cantantes y danzarines, de músicos que aplaudieron los públicos coetáneos, las grandes masas anónimas y oscuras de donde se destacaban sin embargo los apasionados defensores de la Gran Opera barcelonesa, desde los liceístas del cuarenta al cincuenta, hasta los que hoy acuden con sus autos relucientes desde el Ensanche aristocrático al corazón popular de la ciudad; para descender a la amplia zona luminosa que ante el pórtico mantienen despejada los guardias vestidos de gala, con sus petos azules y sus plumeros blancos...

Entre ese largo período que abre la batuta — como una varita mágica — del maestro Mariano Obiols en 1847 dirigiendo

La Rambla del Centro con la fachada del Liceo tal como estaba antes del incendio de 1861



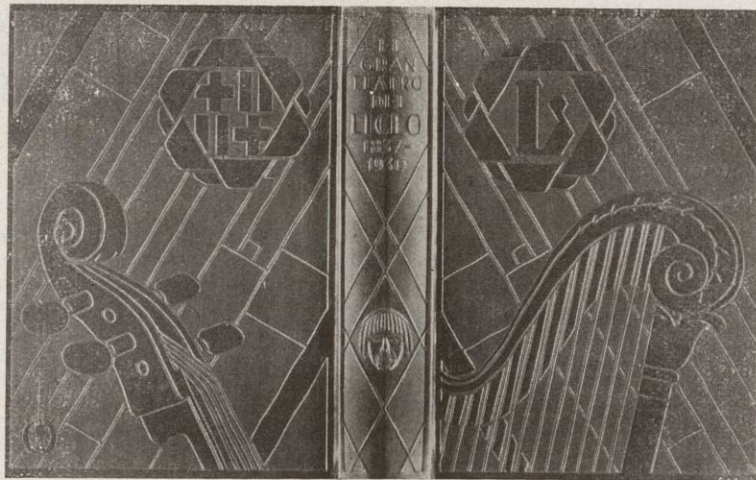
la primera compañía lírica del Liceo y cierra Juan Mestres el 27 de mayo de 1929 al cesar como empresario del Gran Teatro del Liceo, los brillos estelares de Stagno, de Massini, de Tamagno, de Gayarre, de Mancinelli, de Viñas, de la Barrientos, de la Storchio, la Genoveva Vix, de Caruso, de Pedrell, de Albéniz, de Rubinstein, de Casals, de Nijinsky, de la Paulova, de Chaliapine, por citar solamente algunos que acuden a los puntos de la pluma.

Y más lejanos aquellos bailarines de la buena época española, los que conservaban puro y sin mixtificaciones extranjeras las danzas cálidas y rítmicas del Sur: la Petra Cámara, la Rosita Mauri, Juan Camprubí, Ricardo Moragas...

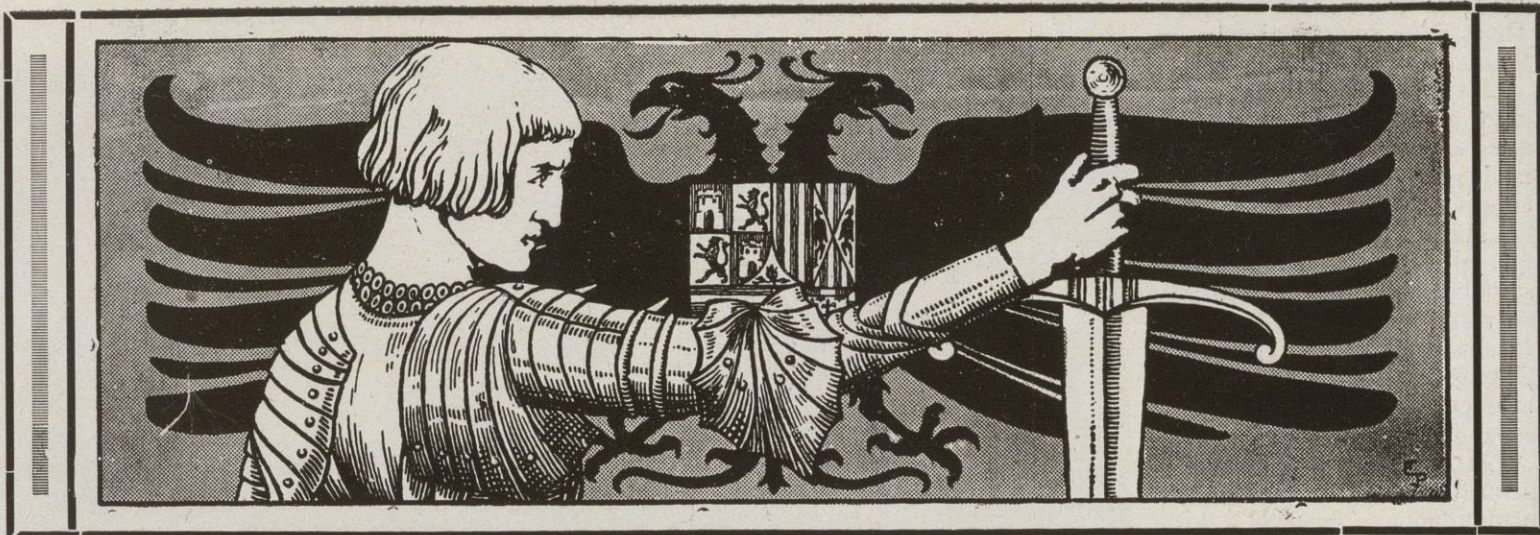
Pero si al terminarse una función teatral y caer sobre el esplendor apoteósico del último cuadro la guillotina opaca del telón nos arrebatara el hechizo de las luces, las músicas, los colores, las canciones y los rostros de los comediantes de un modo irremediable que sólo ya tendrá la melancolía gris del recuerdo en nuestra memoria, este libro «cuya musa fué el entusiasmo», según certera frase del autor, nos consiente reavivar siempre que queramos la historia maravillosa del Gran Liceo de Barcelona contada líricamente y líricamente ilustrada sobre los sólidos cimientos de la verdad histórica.

José Francés

De la Real Academia de Bellas Artes de San Fernando



Cubierta original del escultor Federico Marés. Este relieve alegórico ha sido reproducido en plata.



NOTAS DE ESPAÑA

DEL ARCHIVO GENERAL DE ECONOMÍA DEL «INSTITUTO DE ECONOMÍA AMERICANA» «CASA DE AMÉRICA»

La exportación de Barcelona a Panamá en 1930.—La exportación por el puerto de Barcelona a los de Panamá en 1930 ha sumado 406,660 pesetas oro, correspondiendo 57,075 pesetas oro a vinos; 42,745 a alpargatas; 29,550 a aceite de oliva; 29,250 a tejidos de algodón; 26,045 a artículos de tocador y perfumería; 21,145 a conservas de todas clases; 16,660 a calzado; 14,445 a monumentos de mármol; 11,630 a anís; 9,375 a objetos religiosos; 5,155 a corbatas; 4,865 a libros; 4,690 a frutas frescas; 4,500 a artículos farmacéuticos; 4,360 a aceitunas; 4,045 a manufacturas de corcho; 3,645 a puertas y objetos de metal y cristal; 3,570 a lencería; 3,435 a armas; 2,885 a agua de Carabaña; 2,065 a perdigones de plomo; 1,750 a muebles; 1,515 a lámparas de metal y cristal; 1,390 a artículos de cristal; 1,045 a botones; 895 a alfombras; 650 a juguetes; 460 a tejidos de seda; 375 a artículos de piel; 335 a nitrato de sosa; 205 pesetas oro a cajas de cartón, etc. El peso total de los artículos exportados alcanzó 243 toneladas.

Cursos para extranjeros del Centro de Estudios Históricos de Madrid.—Del 6 de abril al 30 de mayo se darán en el Centro de Estudios Históricos de Madrid, los cursos trimestrales para extranjeros que vienen celebrándose desde hace años, organizados por la Junta para Ampliación de Estudios y dirigidos especialmente a personas que tengan ya conocimientos suficientes del idioma español y de las grandes líneas de la literatura y de la Historia de España. Los cursos de primavera se compondrán de las siguientes conferencias: Historia: a) La conquista y colonización de América, por don Francisco Barnés, catedrático del Instituto-Escuela de Segunda Enseñanza; b) La España de hoy, por don Pedro Aguado Bleye, catedrático del Liceo de Bilbao; Literatura: c) La literatura épica en la Edad Media. Cantares de Gesta y Romancero, por don Rafael Lapesa, catedrático del Liceo de Soria y profesor de los cursos para extranjeros del Centro de Estudios Históricos; d) El Romanticismo y la Literatura romántica en España, por don Pedro Salinas, catedrático de la Universidad de Murcia y director de los cursos para extranjeros del Centro de Estudios Históricos; e) Las últimas tendencias de la literatura española contemporánea, por don Dámaso Alonso; Arte: f) Historia de la pintura española en el Museo del Prado, por don Enrique Lafuente, profesor de Historia del Arte en la Universidad de Madrid; g) Historia de la Arquitectura Española, por don Emilio Camps y don Antonio García Bellido, profesores de Arqueología de la Universidad de Madrid; Folklore: h) Aspectos de la vida popular española, por don Rafael Martínez, profesor del Instituto-Escuela de Segunda Enseñanza de Madrid.

El comercio exterior de España en 1930.—Según la Sección de Estadística de la Dirección General de Aduanas de España, el comercio exterior del país en 1930 ha ascendido a 4,904,338,285 pesetas oro, contra 4,849,996,860 en 1929 y 5,188,469,051 en 1928, correspondiendo 2,456,753,987 pesetas oro a la exportación y 2,447,584,298 a la importación, lo que representa un superávit de 9.169,689 pesetas oro. El intercambio se distribuyó como sigue: minerales, materias térreas y sus derivados, importación, 359.443,270 pesetas oro y exportación, 151.092,183 pesetas oro; maderas y otras materias vegetales empleadas en la industria y sus manufacturas, 148.790,107 y 151.624,488; animales y sus despojos, 78.809,828 y 105.143,093; metales y sus manufacturas, 155.392,021 y 296.743,409; maquinaria, aparatos y vehículos, 425.481,415 y 17.486,180; productos químicos y sus derivados, 298.422,497 y 97.955,195; papel y sus manufacturas, 58.212,215 y 30.824,355; algodón y sus manufacturas, 201.817,086 y 131.582,338; cáñamo, lino, pita,

yute y demás fibras textiles vegetales y sus manufacturas, 58.626,130 y 18.474,806; lana, crin, pelo y sus manufacturas, 27.959,620 y 33.592,448; sedas y sus manufacturas, 94.067,019 y 25.571,131; productos alimenticios, comestibles y bebidas, 379.653,914 y 1.386.000,087; varios, importación, 160.682,879 y exportación, 10.664,274, y otros artículos, importación, 226,297 pesetas oro.

El plan de líneas aéreas subvencionadas de España.—El Consejo Superior de Aeronáutica, basándose en la experiencia adquirida en la explotación de las líneas aéreas de carácter regular para transportes de viajeros, mercancías, correspondencia y paquetes postales que el Estado español subvenciona, ha confeccionado el siguiente plan para el corriente año: línea diaria todo el año (excepto los domingos) de aviones trimotores entre Barcelona-Madrid-Sevilla, ida y retorno; línea aérea los días 5, 10, 15, 20, 25 y 30 de cada mes, como continuación de la anterior, desde Sevilla a Canarias, a partir del 15 de abril al 31 de diciembre, con escalas previstas en Larache, Cabo Juby, Gando y Tenerife y las discrecionales, según las circunstancias de tráfico y seguridad de la navegación aérea que aprecie en cada caso la Dirección General de Navegación y Transportes Aéreos en Kenitra, Casablanca, Agadir y Fuerteventura, cuando se cuente con aeródromos que ofrezcan las debidas garantías de seguridad; empleo de aviones terrestres trimotores en la línea de Sevilla a Canarias hasta Cabo Juby, cabiendo autorizarse, en caso de que por cualquier razón el aparato anfíbio no pueda realizar enlace, que continúen aquellos en el tramo Cabo Juby-Gando, siguiendo la derrota al aeródromo de Fuerteventura para disminuir la longitud de los vuelos sobre el mar y por anfíbio e hidroavión de Gando a Tenerife (puerto de Santa Cruz de Tenerife, Ensenada de los Cristianos u otro aeródromo que se encuentre adecuado y en buenas condiciones); estudio y ensayo del trozo Kenitra por hidroavión; estudio y ensayo de los procedimientos conocidos para depositar y recoger correspondencia en Fuerteventura, sin hacer allí escala que obligue a aterrizar o amarrar a la aeronave; que la comunicación aérea entre Madrid y Canarias se haga normalmente en un máximo de veintiocho horas, sin emplear la noche para volar. Para la explotación de estos servicios será necesario que la C. L. A. S. A. disponga de ocho aparatos trimotores útiles y un anfíbio, así como de los repuestos de motores y hélices necesarios.

La recaudación de aduanas en el año 1930.—La recaudación de aduanas en el próximo pasado año de 1930 ha alcanzado 754.807,348 pesetas, contra 837.041,465 en el año anterior y 799.595,440 en el año 1928, habiéndose repartido como sigue: derechos de arancel de importación, 517.556,888 pesetas; recargo transitorio sobre la importación, 5.852,850; derechos de arancel de exportación, 2.851,922; impuesto de transportes por mar y por las fronteras, 45.263,310; impuesto de tonelaje, 3.500,207; derechos menores, 2.503,259; derechos sanitarios, 116,448, y derechos de reconocimiento de ganados a su importación, 61,893 pesetas, o sea en total, 577.706,777 pesetas. La Dirección General de Aduanas ha cobrado, además, los siguientes impuestos especiales: sobre fabricación de azúcares, 113.361,252 pesetas; sobre fabricación de alcoholes, 42.472,198; sobre fabricación de achicoria, 2.397,318; arbitrios de los puertos francos de Canarias, 13.519,807 e impuestos sobre el consumo interior de la cerveza, 5.349,996 pesetas, o sea en total, 177.100,571 pesetas, 577.706,777 pesetas anteriormente detalladas, forman una recaudación total de 754.807,348 pesetas.

La exportación de aceite de oliva de España en 1930. — La exportación de aceite de oliva de España en el año 1930 ha sumado 98.187,320 kilogramos, contra 45.870,087 en 1929, correspondiendo a envases mayores 55.711,028 y a envases pequeños 42.473,386. He aquí el detalle de la citada exportación: Argentina, 20.041,846 kilogramos (8.624,105 en 1929); Italia, 19.794,196 (1.845,870); Estados Unidos, 14.532,894 (10.338,216); Portugal, 8.396,957 (1.741,257); Uruguay, 7.926,532 (4.065,891); Cuba, 7.368,377 (6.007,766); Francia, 4.202,976 (1.436,647); Gran Bretaña, 2.831,466 (1.918,251); Canarias, 2.144,548 (1.735,168); Brasil, 1.857,550 (697,883); Noruega, 1.855,837 (1.647,553); Panamá, 1.329,483 (1.377,543); Alemania, 823,004 (358,400); México, 665,005 (382,147); Marruecos (zona española), 579,543 (407,711); Chile, 502,015 (305,655 en 1929); Gibraltar, 279,261; Países Bajos, 247,933; Bélgica, 213,954 kilogramos, etc.

Los índices de precios en España en 1930. — Los números índices del servicio general de estadística de España se cifran, para 1930, como sigue: Primera sección: alimentos animales, 200; alimentos vegetales, 167; bebidas y otras, 170; índice parcial de la sección, 178. Segunda sección: combustible, gas y fluido eléctrico, 156; textiles y cueros, 133; metales, 174; materiales de construcción, 205; productos químicos y varios, 161; índice parcial de la sección, 166; índice general de las dos secciones, 172. Para Madrid y Barcelona, los números índices de precios al por menor, en igual fecha, son como sigue: Madrid: sustancias alimenticias de origen animal, 216; sustancias alimenticias de origen vegetal, 170; combustibles y varios, 171; índice general, 187. Barcelona:

substancias alimenticias de origen animal, 169; sustancias alimenticias de origen vegetal, 175; combustibles y varios, 181; índice general, 176.

El Cuerpo de Ingenieros Industriales de España. — El Cuerpo de Ingenieros Industriales, al servicio del Ministerio de Economía Nacional, se hallará constituido por los ingenieros inspectores, jefes y subalternos del Consejo de Industria, que tiene a su cargo la inspección industrial central; por los ingenieros profesores de la Escuela del ramo en Madrid, Barcelona y Bilbao e Instituto de Ampliación de Estudios e Investigación Industrial; por los ingenieros al servicio de las secciones y negociados de la Dirección general de Industria; por los que constituyen las jefaturas provinciales de industria y por los que prestando sus servicios al Estado puedan ser incorporados, previa propuesta del Consejo de Industria en pleno, aprobada por el Ministerio. Dicho organismo es un Cuerpo especial facultativo al que corresponde cooperar a la acción y funciones del Estado en cuantos asuntos y trabajos relacionados con la industria se hallen confiados por las leyes y disposiciones gubernativas al Ministerio. Será asimismo ejecutor de servicios de la Administración pública de orden central o provincial, que determinan las leyes o reglamentos vigentes, y especialmente, dentro de ellos, los que por su carácter requieran los conocimientos del título profesional de esta especialidad de la ingeniería civil en España. El Cuerpo de Ingenieros Industriales dependerá, como la Dirección General de Industria, del Ministerio de la Economía Nacional y el Ministro o por delegación el Director general de Industria, serán los jefes natos del Cuerpo.

NOTAS DE AMERICA

ARCHIVO GENERAL DE ECONOMÍA DEL « INSTITUTO DE ECONOMÍA AMERICANA » « CASA DE AMÉRICA »

ARGENTINA

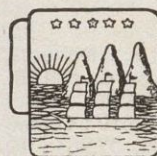
La creación de la Comisión Nacional de Fomento Industrial de la Argentina. — El Gobierno provisional argentino acaba de dictar un Decreto por el cual se crea una comisión asesora encargada de propender a la adopción de medidas que favorezcan el desarrollo de las industrias del país. Este organismo se llamará Comisión Nacional de Fomento Industrial y estará constituido por dos industriales nombrados por el Ministerio de Agricultura, dos por la Unión Industrial Argentina, uno por las empresas ferroviarias, uno por la Bolsa de Comercio de la Capital, uno por la de Rosario y uno por la Sociedad Rural Argentina, siendo nombrados todos los miembros por tres años. La Comisión realizará las siguientes funciones: proponer al Superior Gobierno de la Nación, por mediación de los Ministerios correspondientes, todas las medidas que en su opinión tiendan a favorecer las industrias nacionales y a crear otras nuevas; proponer medidas que, en las distintas regiones del país, propendan a diversificar la producción de la tierra, evitando la monocultura; evacuar las consultas que le sean hechas por los Ministerios y Reparticiones públicas, debiendo aportar todos los elementos de juicio en que funde sus proposiciones o sus informes. Podrá solicitar, por medio de los respectivos Ministerios, los antecedentes y datos que le fueren necesarios para cumplir sus fines.



BRAZIL

La agricultura y la ganadería en el Estado de Rio Grande do Sul en 1929-30. — La extensión de los terrenos cultivados durante el año económico 1929-30 en el Estado de Rio Grande do Sul fué de 2,686,700 hectáreas y la producción total de 4.126,020 toneladas métricas, correspondiendo 616,540 hectáreas y 1.316,400 toneladas al maíz; 1.087,380

y 985,400 a frutas y legumbres; 190,000 y 160,400 a hierba mate; 102,600 y 232,200 a arroz; 148,200 y 146,150 a trigo; 143,000 y 176,100 a frijoles; 32,160 y 124,960 a patatas; 37,460 y 155,900 a alfalfa; 75,240 y 288,630 a mandioca y 53,800 hectáreas y 59,120 toneladas a caña de azúcar. Durante el mismo periodo, en los frigoríficos de Rio Grande do Sul se sacrificaron 836,894 cabezas de ganado (21,238 más que en 1928-29), de las cuales se destinaron para refrigerar y exportar 493,363 y para tasajo 343,531, contra 267,500 y 548,156 respectivamente en 1928-29.



COSTA RICA

La Hacienda Pública de Costa Rica en 1929. — Según la Memoria presentada por el Ministro de Hacienda al Congreso Constitucional de Costa Rica en diciembre último, los ingresos habidos en 1929 ascendieron a 35.395,988 colones, lo que representa un aumento de 2.077,288 sobre 1928. De este total corresponden 19.201,514 colones a renta de Aduanas; 5.514,315 a la de licores; 3.794,528 al Ferrocarril del Pacífico; 2.435,837 al impuesto sobre exportación de café; 1.004,846 a impuestos directos; 918,358 a impuestos de conversión; 654,991 a Correos y Telégrafos; 633,217 a papel sellado y timbres; 264,952 a ingresos eventuales y 973,430 colones a otros ingresos. Los egresos ascendieron a 28.729,168 colones, repartido así: Poder Legislativo, 407,879 colones; Poder Judicial, 990,340; Gobernación y Policía judicial, 2.910,645; Salubridad pública, 1.048,554; Fomento, 5.887,728; Hacienda, 4.367,640; Relaciones Exteriores, 434,079; Justicia, 79,259; Culto, 56,136; Educación pública, 4.826,432; Guerra, 579,846; Policía, 1.148,713; Bandas, 348,978; Cárceles, 479,659; Marina, 85,893; Varios, 25,706 y Deuda pública, 5.056,678 colones. Comparando los totales de ingresos y egresos, resulta un déficit financiero de 824,077 colones, si bien éste es sólo aparente, pues en realidad el año cerró con un superávit económico que está representado por la diferencia entre aquel saldo en contra y el valor real de las carreteras y de los edificios construidos y pagados durante el año.



El tabaco en Cuba en 1930. — Las estadísticas publicadas por la Comisión Nacional de Defensa y Propaganda del Tabaco Habano dan como cifra de la cosecha de 1930 la de 82.117,399 libras, distribuidas así: Remedios, 50,863,589 libras; Vuelta Abajo, 22.296,430; Semi-Vuelta, 4.362,600; Oriente, 3.000,000 y Partido, 1.595,230 libras. Este total representa un aumento de 15.400,000 libras sobre el promedio de la producción de tabaco en los últimos años, que asciende a 66.700,000 libras. La exportación de tabaco en rama en dicho año fué de 57.683,741 libras, con un precio medio de 43'49 dólares por quintal, contra 45,857,185 y 59'25 en 1929. La de tabacos torcidos ascendió a 72.346,000, valorados en 8.084,568 dólares, con un precio medio de 111'75 el millar, contra 89.184,000, 10.277,519 y 115'24 en 1929. La de cigarrillos fué de 95.385,000, con un valor de 254,069 dólares y un precio medio de 2'66 el millar, contra 93.440,000, 253,328 y 2'71 en 1929. La de picadura ascendió a 200,094 libras valoradas en 113,369 dólares y un precio medio de 56'49 por quintal, contra 284,715, 156,624 y 55'01 en 1929. El valor del consumo nacional de tabaco manufacturado fué de 26.920,212 dólares (17.248,410 dólares de cigarros, 9.474,704 de tabacos y 197,098 dólares de picadura).



La producción vitícola de México en 1929. — De acuerdo con informes publicados por la Dirección General de Agricultura y Ganadería de México, en 1929 existían en el país 4.242,228 vides en producción, las cuales produjeron en total 8.258,575 kilogramos de uva, lo que representa una producción de 1'9 por vid. Las cifras correspondientes a los distintos Estados son las siguientes: Coahuila, 2.380,304 vides y 3,576,445 kilogramos; Baja California, 697,100 y 2,312,250; Durango, 505,987 y 740,012; Guanajato, 160,888 y 330,785; Zacatecas, 79,511 y 248,467; Hidalgo, 73,430 y 191,225; Querétaro, 52,715 y 108,960; Chihuahua, 44,918 y 108,288; Aguascalientes, 40,090 y 80,492; Sonora, 39,347 y 110,444; Guerrero, 33,462 y 89,499; Michoacán, 27,500 y 79,590; Nuevo León, 26,268 y 52,720; Puebla, 21,835 y 59,862; Jalisco, 19,099 y 60,731; Tamaulipas, 15,323 y 32,173; San Luis de Potosí, 13,336 y 37,067; Oaxaca, 5,560 y 24,501; Sinaloa, 5,039 y 10,585; Veracruz, 172 y 1,647; Nayarit, 108 y 1,044; México, 95 y 373; Tlaxcala, 66 y 312; Yucatán, 57 y 761 y Quintana Roo, 18 vides y 342 kilogramos.



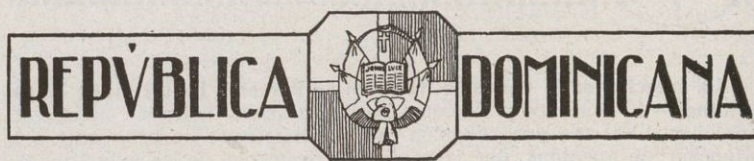
El intercambio comercial de Guatemala en 1929. — De conformidad con datos publicados por la Dirección General de Aduanas de dicho país, el intercambio comercial en 1929 alcanzó a 48.689,964 quetzales, correspondiendo 24.928,229 a la exportación y 23.761,735 a la importación, con una balanza favorable de 1.166,494 quetzales. La exportación fué dirigida a: Estados Unidos, 11.399,880 quetzales; Alemania, 9.927,759; Holanda, 1.927,206; Suecia, 578,931; Belice, 229,433; Inglaterra, 156,563; Cuba, 105,062; Noruega, 95,533; Dinamarca, 90,556; El Salvador, 88,538; Francia, 77,891; Costa Rica, 63,622; Honduras, 49,757; España, 39,760 quetzales, etc. Las importaciones procedieron de: Estados Unidos, 13.540,310 quetzales; Alemania, 3.364,569; Inglaterra, 2.304,777; Francia, 877,873; Bélgica, 787,813; Italia, 532,582; Holanda, 455,400; México, 300,025; España, 296,409; Japón, 289,441; Perú, 278,915 quetzales, etc.



El tráfico del Canal de Panamá en 1930. — El tráfico del Canal Interoceánico, en el año próximo pasado, alcanzó la cifra de 5,885 buques, ascendiendo los derechos de tránsito a 26.146,025 dólares, lo que representa una disminución de 8'5 por 100 en el número de buques y de 5'2 por 100 en el total de recaudación, con respecto al año anterior. El promedio diario de buques fué de 16'2 y el de recaudación diaria de 71,633 dólares, resultando una recaudación media por buque de 4,443 dólares. Las toneladas de carga transportadas fueron 27.847'941, contra 31.450,493 en 1929 y 29.401,581 en 1928. Las nacionalidades correspondientes a los buques fueron: norteamericanos, 2,666; británicos, 1,492; alemanes, 373; noruegos, 353; japoneses, 187; holandeses, 139; franceses, 123; suecos, 117; daneses, 103; colombianos, 76; italianos, 61; panameños, 43; chilenos, 45, y otras nacionalidades, 103 buques.



La población de Honduras en 1930. — La población de Honduras, según el censo general levantado el 29 de junio de 1930, es de 859,761 habitantes, correspondiendo a los distintos departamentos los totales siguientes: Tegucigalpa, 119,844 habitantes; Choluteca, 69,010; Copán, 67,232; Gracias, 64,322; Santa Bárbara, 60,844; Cortés, 57,963; El Paraíso, 56,642; Olancho, 54,014; Yoro, 42,302; Comayagua, 41,873; Valle, 40,169; La Paz, 39,014; Intibucá, 38,671; Ocotepeque, 37,565; Atlántida, 32,474; Colón, 32,295 e Islas de la Bahía, 5,527 habitantes. El censo anterior, levantado en 1926, arrojaba un total de 700,811 habitantes, lo que representa un aumento de 158,950 habitantes, o sea de un 22 por 100.



La creación de Cooperativas agrícolas en la República Dominicana. Se están constituyendo en dicha República Cooperativas agrícolas como medio de fomentar el cultivo de la tierra. Ultimamente quedó constituida, por iniciativa de la Cámara de Comercio, Industria y Agricultura de Santiago, la Cooperativa de Mao, la cual funciona regularmente, y sigue muy avanzado el trabajo de instalación de maquinarias, así como las siembras de arroz entre sus asociados. Se está organizando otra Cooperativa de producción y venta de tabacos, en la sección de Baitoa; ésta se dedicará especialmente a la producción de tabaco para la exportación y se regirá por las reglas de cultivo y acondicionamiento que le serán fijadas por la Cámara antes mencionada, haciendo una preparación y empaques en iformes del tabaco que produzcan sus asociados para ofrecerlo así en venta al mejor postor, siendo todo el beneficio para los productores.





Primera fábrica de Hilados de Estambre fundada en España en el año 1840

FABRICA DE LAVADO, PEINADO E HILATURAS DE LANA

de la Sociedad Anónima Sucesora de

CUADRAS Y PRIM

Estambres para toda clase de Tejidos, Hilos y Mechas para la fabricación de Toquillas, Paquetería de Estambre y Lanillas en todos
 :: :: :: colores y clases para Medias, Labores, etc. :: :: ::

Vía Layetana, 5

:-:

BARCELONA

Centro de Navieros Aseguradores

Compañía Anónima de Seguros

Fundada en 1879

Capital social totalmente suscrito ...	Ptas. 10.000,000'00
Capital desembolsado.....	» 1.400,000'00
Reservas técnicas, legales y voluntarias en 31 de diciembre de 1929..	» 2.686,806'91

SEGUROS MARÍTIMOS - SEGUROS DE INCENDIOS

Domicilio social y dirección:

Paseo de Colón, número 11: BARCELONA

(Inmueble de su propiedad)

DELEGACIONES EN:

BARCELONA: Rambla de Cataluña, número 6

MADRID: Avenida de Pi y Margall, número 6

SEVILLA: Plaza de la Constitución, número 14

ZARAGOZA: Goicoechea, número 23

VALENCIA: Muelle, núm. 15 (Grao)

Agencias en todos los puertos y poblaciones de importancia

AGENCIAS GENERALES EN:

PARIS: 33, Rue Vivienne

BRUSELAS: 211, Rue Royale-Sainte Marie

AMBERES: 43, Longue Rue Neuve

COLECCIÓN UNIVERSAL

La biblioteca de clásicos españoles y extranjeros, antiguos y modernos, más amplia y económica que existe en nuestra lengua. Las traducciones se hacen siempre directamente del idioma original por excelentes escritores. Mensualmente publicanse cinco números, que constituyen varios volúmenes

Suscripción trimestral (15 números), 6 pesetas

ACABAN DE APARECER

LEYENDAS HEROICAS DE LOS RUSOS (número 1165).. Pesetas 0'50

DICKENS LA VIDA Y AVENTURAS DE NICOLÁS NICKLEBY, tomos III y IV (núms. 1166-69 y 1172-75)..... Pesetas 4

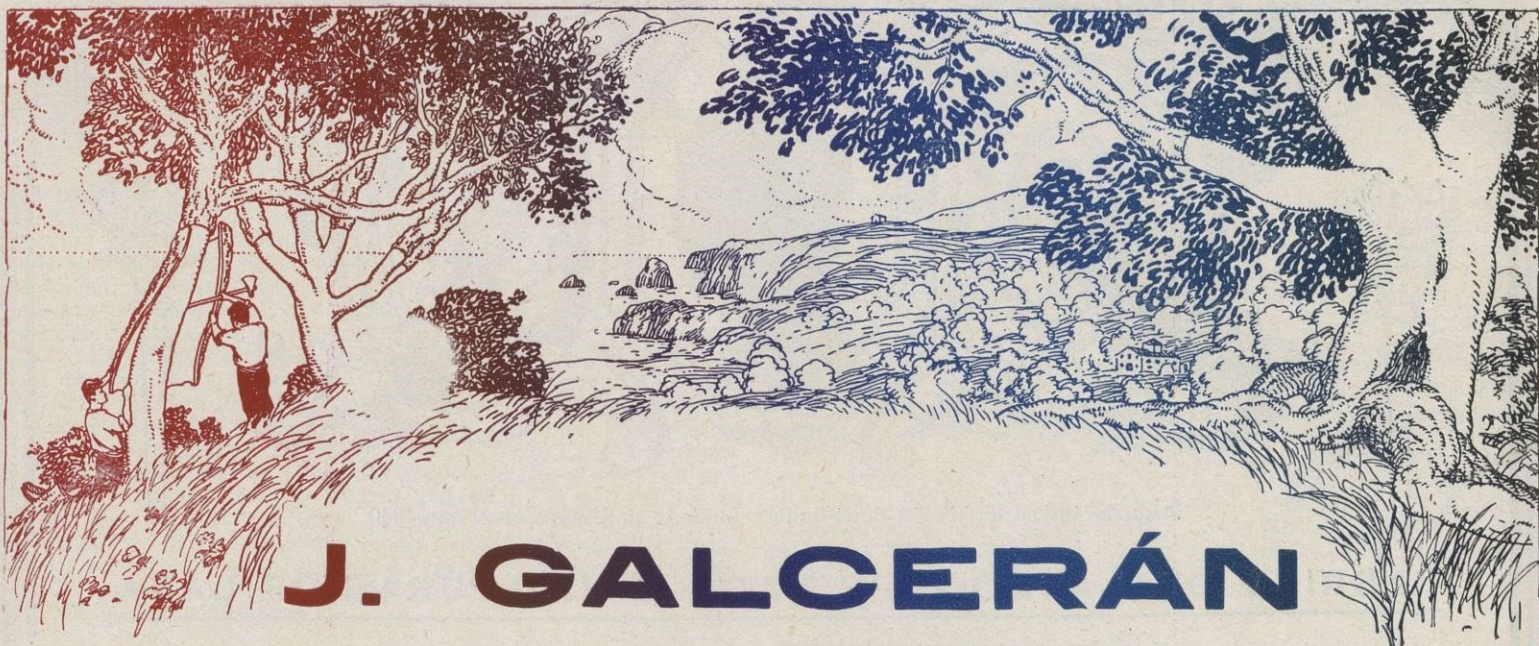
LOPE DE VEGA. LA ESTRELLA DE SEVILLA (núms. 1170-71).. Pesetas 1

GASKELL NORTE Y SUR, tomos I y II (núms. 1176-79).. Pesetas 2

Pida el catálogo de esta Biblioteca, que se vende encuadernada a la rústica y en tela o pasta

ESPASA-CALPE, S. A.

Ríos Rosas, 24 - MADRID - Apartado 547



J. GALCERÁN

Fabricante y exportador de tapones de corcho : Elaboración de toda clase de tapones con corchos de las mejores procedencias : Confianza absoluta : Exportación a todos los países : Pídanse muestras y precios

Dirección telegráfica : GALCERÁN (Calonge) :- Claves : A. B. C. 5.ª ed., Bentley's y Particulares

CALONGE - - - (GERONA)

SOCIEDAD HULLERA ESPAÑOLA BARCELONA

Carbones de las minas de Aller (Asturias)

Consumidos por las Compañías de ferrocarriles del Norte de España, de Medina del Campo a Zamora, Orense a Vigo, de Salamanca a la frontera portuguesa, de Madrid a Zaragoza y a Alicante, Compañía Nacional de los ferrocarriles del Oeste de España y otras Empresas de ferrocarriles y tranvías a vapor, Marina de Guerra y los Arsenalas del Estado, Compañía Trasatlántica y otras Empresas de navegación nacionales y extranjeras

DECLARADOS SIMILARES AL CARDIFF

Carbones de vapor, Menudos para fragua, Aglomerados

Diríjanse los pedidos a la **SOCIEDAD HULLERA ESPAÑOLA**, Apartado 131, **BARCELONA**, o a sus agentes en
MADRID : D. Juan R. Topete, Hermosilla, 24, Teléf. 53521
SANTANDER : Sres. Hijos de Angel B. Pérez y Compañía
SAN SEBASTIÁN : C. Jorge de Satrústegui
OVIEDO : D. Carlos Rodríguez San Pedro
GIJÓN : Avilés, San Esteban de Pravia
 Agencia de la **SOCIEDAD HULLERA ESPAÑOLA**
CORUÑA : D. Antonio Cortés
VALENCIA : D. Rafael Terol
SEVILLA : S. Benjumea Hnos.
CÁDIZ : Don César Gutiérrez

Para otros informes y precios, dirigirse a las Oficinas de la **SOCIEDAD HULLERA ESPAÑOLA**

Gran Vía Layetana, 5 y 7 - BARCELONA

ROMEO, RIBOT Y C.^A
 SOCIEDAD LIMITADA
AGENTES DE ADUANAS COLEGIADOS
TRÁNSITO INTERNACIONAL - ADUANAS
CONSIGNACIONES - SEGUROS - EMBARQUES
 Sucursales: TARRAGONA, PORT-BOU, CERBÈRE
 Agentes generales de WELTFURRER, C.^A
 Hispano-Alemana de Transportes, RASTATT
 Telegramas y telefonemas: "ROMEBOT" - BARCELONA
 José A. Clavé, núm. 5
 Teléfonos 13050, 13058, 13059
BARCELONA

Compañía
Valenciana de Cementos Portland, S. A.
 Producción anual : 200,000 tons.
 Oficinas: Pintor Sorolla, 23 - VALENCIA
 Telegramas y telefonemas RAFF
 Teléfono 11380

Cemento Portland Artificial marca RAFF
 Cemento Portland Artificial de alta resistencia marca RIGOST
 Cemento Puzolánico marca PUZO-RAFF especial para obras en el mar



Habiendo adquirido recientemente todos los bienes de la C.ª Ama. Alicantina de Cementos Portland (en liquidación) ha añadido a sus acreditados productos el del Cemento Portland Artificial marca CALAMAR fabricado en San Vicente del Raspeig (Alicante) :

LA AURORA

Manuel Vancells
 S. en C.

FÁBRICA DE PAPEL

Producción diaria: 5000 kilogramos

⊗

GERONA

Decoraciones en Yeso :-: Armadura "Nuevo Sistema Avila"
 Construcción de Cielo-Rasos: Artesonados, Escociados, Envigados, Cornisamientos, Florones y Adornos en todos los estilos



Ornamentaciones expresas para obras monumentales, Exposiciones, Teatros, Hoteles, Palacios, Chalets, etc.

Armadura Estopa-Yeso "Nuevo Sistema Avila"
 Casa fundada en 1872
 Premiada en varias Exposiciones

Jacinto Avila
 DESPACHO: P. San Juan, 73
 TALLERES: Aragón, 349
 ALMACENES: Diputación, 382 y 334
 Teléf. 75071
 Barcelona

Salón del Trono en el Palacio de la Capitanía Gral. de Cataluña (Barcelona)

Exportación de Pimentón

Antonio Pardo

MURCIA : ESPAÑA



VILASECA
 Marca registrada

J. Vilaseca y C.ª, Sdad. Ltda.
 Capellades - Barcelona - España

FABRICA DE PAPEL DE BARBA

Proveedores del papel sellado de España - Fabricaciones especiales con marcas al agua para Obligaciones, Cheques, Billetes, etc. - Papeles para Edición, Música y Dibujo
 Cartulinas de hilo para naipes, etcétera, etc.

PIDANSE MUESTRAS Y OFERTAS

Almacenes y despacho : Muntaner, 82 - BARCELONA :-: Teléfono 70841
 Cable : VILACOMPA

Representante y Depositario exclusivo en la REPÚBLICA ARGENTINA
 D. EMILIO SALVAT, Calle de Santa Fé, 957, esc. 19 - Teléfono núm. 3589, ROSARIO



“AURORA”

Compañía Anónima de Seguros

Fundada en 1900

Acordada su inscripción en el Registro de Empresas autorizadas por R. O. del Ministerio de Fomento de fecha 8 de julio de 1909

	Pesetas
Capital suscrito y desembolsado.....	4.500,000'00
Reservas voluntarias.....	4.880,000'00
Reservas obligatorias (Ley de Seguros 14 de mayo de 1908).....	1.438,272'59
Siniestros satisfechos hasta 31 de diciembre de 1925.....	29.796,018'34

Domicilio social : BILBAO

Delegaciones principales :

BARCELONA : Calle Cortes (Gran Vía), 620

MADRID : Paseo de Recoletos, número 6
(En edificios de su propiedad)

Subdirecciones y Agencias en todas las capitales de provincia y localidades más importantes

Agencias Generales en América :

República Argentina : Sres. JAIME & HUG
Calle Cangallo, 889 - BUENOS AIRES

Cuba : Don ENRIQUE R. MARGARIT
Calle Oficios, número 64 - HABANA

México : Señores LAVÍN Y PORTILLA
2.ª Calle de Regina - MÉXICO

Anuncio autorizado por la Jefatura Superior de Comercio y Seguros con fecha 17 de enero de 1927



FÁBRICA DE HIERRO Y ACERO

San Pedro de Elgoibar

Sociedad Anónima

Oficinas : Estación, 1, pral.

BILBAO

Altos Hornos - Hornos de Acero - Siemens
Martín - Laminación de Perfiles de Conexión

∴ ∴ ∴ Especialidad en FLEJES ∴ ∴ ∴

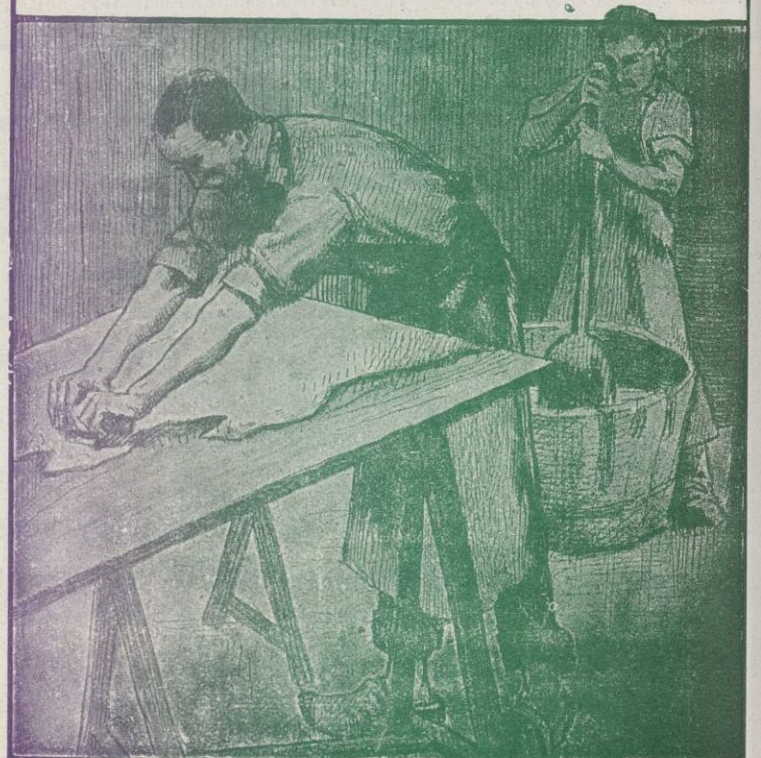
HIJA DE JOAQUIN PUJOL

ALMACÉN DE CUEROS AL PELO

Casa fundada en 1875 por Joaquín Pujol

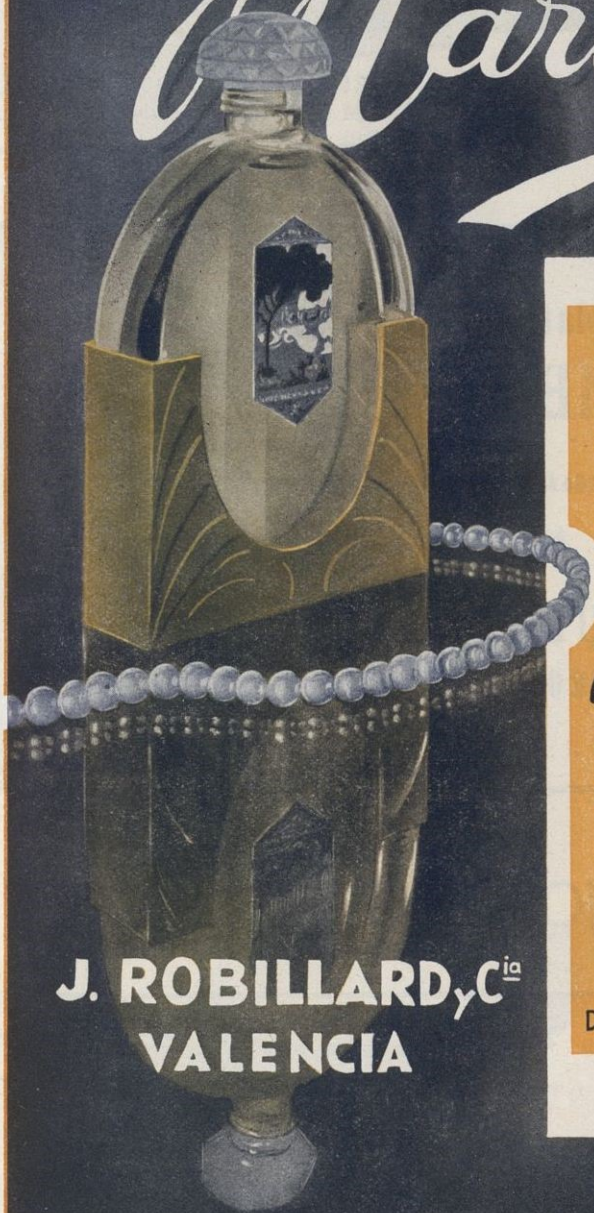
SUCURSALES : Amberes : 11 rue Viennick - Buenos Aires : Sarmiento, 459
Colombia : Bogotá, Medellín, Barranquilla, Cali, Bucaramanga, Sta. Marta
Grecia : Atenas - Génova : Ponte Reale, 2-43 - España : Madrid, Valencia,
Igalada, Villarramiel, Palma de Mallorca, Bilbao, Salamanca, Mérida

CASA CENTRAL : Calle Carabasa, números 8, 15 y 17 - BARCELONA
Dirección telegráfica : « LOJUFIN » - Teléfono 19663 - Lieber's code used



MOSAICOS E F ESCOFET & C
S en C
Ronda Uni- versidad-20 Barcelona

Mariola



J. ROBILLARD y Cia
VALENCIA

Perfumes de aroma exquisito y penetrante, sólo comparables a las joyas de más valor.

SERIE
Mariola

Colonia	Loción
Extracto	Brillantina
Polvos	Jabón
Dentífrico	Crema
Fijador para el Pelo	
Jabón para la Barba	
Talco Rosa	

COLONIA
 DESDE PTAS. 2,50 FRASCO



FÁBRICA DE MUEBLES, SILLAS DE MADERA CURVADA Y MESITAS DE NOCHE

Vda. de M. Mocholí

Casa especializada en artículos para la exportación

Pidanse detalles y presupuestos

Carrera S. Luis, Traste 4.º : Teléf. 11134

VALENCIA



ANÓNIMA DE SUMINISTROS ELÉCTRICOS E INDUSTRIALES
SANGIS



DOBLE ARROLAMIENTO
PROTEGIDO CONTRA EL AGUA
ARRANCA AUTOMÁTICAMENTE. NO TIENE DESGASTES
DE CONTACTOS DE CORRIENTE
OFICINAS Y ALMACENES
VALENCIA

Maquinaria
"HEEMAF"
Westinghouse

Material
Eléctrico

Lámparas
"SANGIS"

y Suministros
Industriales

Anónima de
Suministros
Eléctricos e
Industriales
SANGIS

VALENCIA
(España)

OFICINAS Y ALMACENES : Pi y Margall, núm. 65

Dirección telegráfica y telefónica : SANGIS

TELÉFONO 14465 --- APARTADO 99

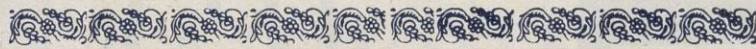
VENTA : Martínez Cubells, núm. 8 - Teléfono 11066

Sucursales: Albacete, Alcoy, Alicante, Cartagena, Murcia y Gandía

CONSORCIO NACIONAL ARROCERO



EL ARROZ ESPAÑOL ES EL MANJAR MÁS NUTRITIVO,
: : : : : MÁS SANO Y MÁS ECONÓMICO : : : : :



Gran Premio y Medalla de Oro en la Exposición Internacional
de Barcelona 1929-1930



Chocolates
COMET

Casa fundada en 1770

FIGUERAS
(GERONA)

FABRICANTE
HIJOS DE LUIS COMET

CULTIVO Y MANUFACTURA DE CARDONES

CASA FUNDADA EN 1834

HIJO DE NARCISO FORRELLAD

CARDONES DE TODAS PROCEDENCIAS

Chardons, Rauhkarden, Teazles, Garzi, Cardos

Cardones en todas dimensiones, Roulants cortados a máquina, de 1,500 vueltas por minuto

Medalla de oro en la Exposición de Buenos Aires, 1910

DEPÓSITOS

Bilbao, 13 - 17 : Covadonga, 206 - SABADELL (España)

TELÉFONO NÚMERO 595 :: Dirección telegráfica : SOLFORMOR



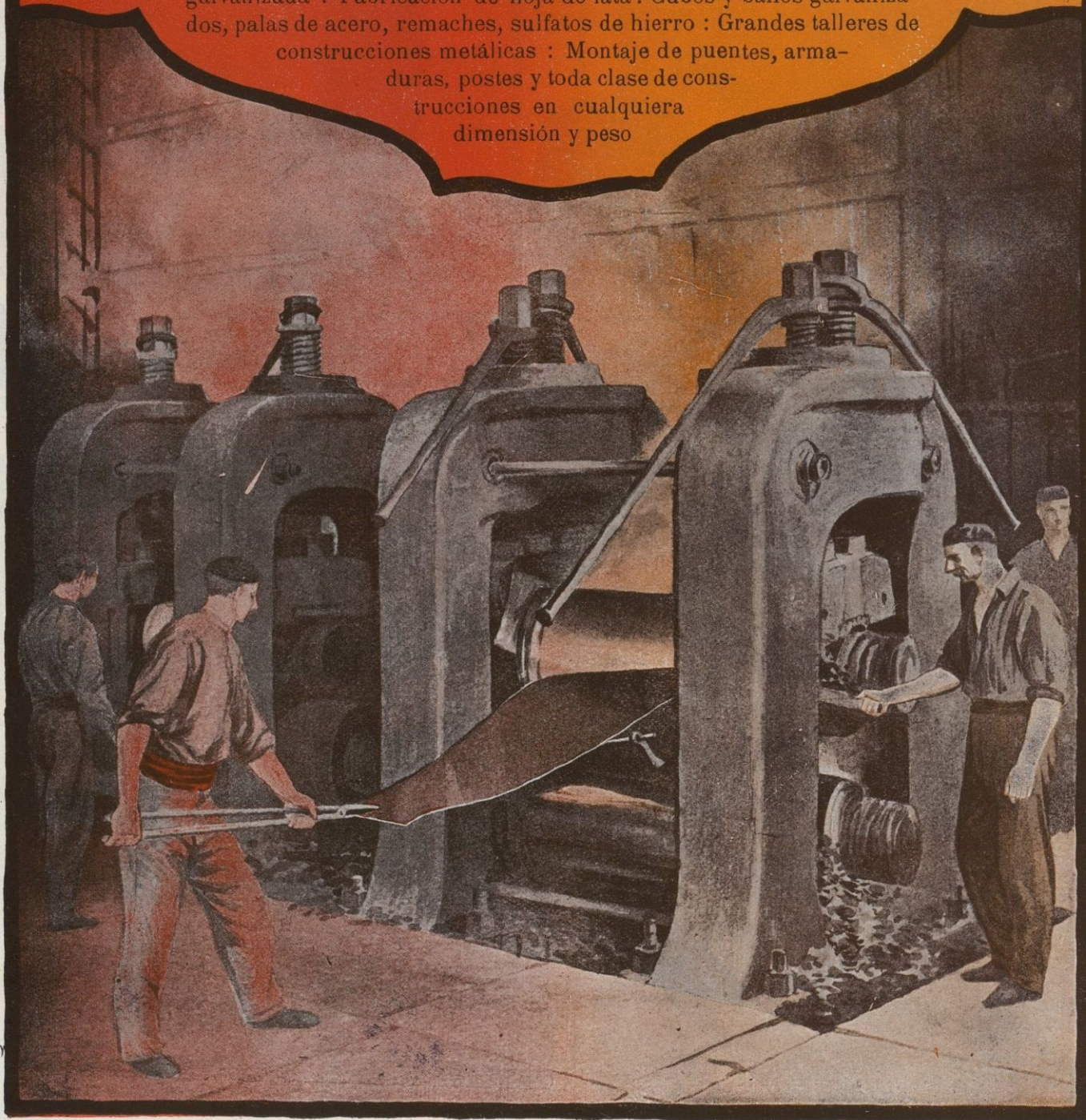
COMPañIA ANÓNIMA BASCONIA

DOMICILIO SOCIAL : BILBAO

TELEGRAMAS Y TELEFONEMAS BASCONIA - TELÉFONOS : 98 FÁBRICA - 267 BILBAO - APARTADO 30

CAPITAL : 9.500,000 PESETAS

Fabricación de acero Siemens-Martin : Tochos, palanquillas, llantón, hierros comerciales y fermachine : Chapa negra pulida y preparada en calidad dulce y extra-dulce : Chapa comercial dulce en tamaños corrientes y especiales : Especialidad en chapa gruesa para construcciones navales, bajo la inspección del Lloyd's Register y Bureau-Veritas : Chapa aplomada y galvanizada : Fabricación de hoja de lata : Cubos y baños galvanizados, palas de acero, remaches, sulfatos de hierro : Grandes talleres de construcciones metálicas : Montaje de puentes, armaduras, postes y toda clase de construcciones en cualquiera dimensión y peso





NARANJA VALENCIANA

El sector privilegiado en toda la región es sin disputa el FAMOSO Y UNIVERSALMENTE CONOCIDO

HUERTO DE RAMIRO

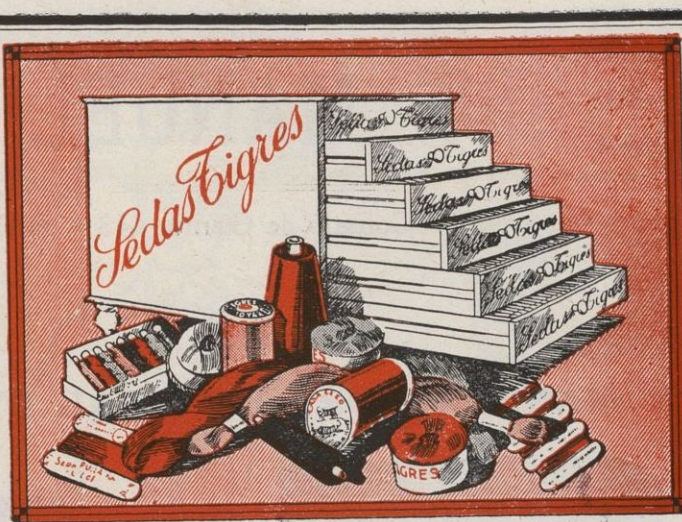
(de que es propietario don JOSÉ M.ª GADEA VIDAL) por la abundancia, tamaño y calidad exquisita de sus frutos

== He aquí algunos detalles de la famosa huerta ==

Cabida total de la finca 100 hectáreas
 Dedicadas a naranjos 260 hanegadas
 Producción por hectárea 3000 arrobas
 Producción de uno de los árboles en la última
 :: :: cosecha, 83 espuertas, 95 arrobas :: ::

JOSÉ M.ª GADEA VIDAL

Oficinas : PASEO PRÍNCIPE ALFONSO, 9 : VALENCIA



**MANUFACTURA VALENCIANA DE SEDAS
 CASA LLEÓ**

Sedas de todas clases para Industrias y Labores : Especialidad en sedas naturales para coser : Existencia en 800 colores
 Depósito en : Madrid, Barcelona, Sevilla, Zaragoza y Bilbao

Fábrica
 y Despacho :

S. Pedro Pascual,
 núms. 7, 9 y 11

Teléfono 13220

VALENCIA



Marca registrada

Ap. Correos 230

Dirección
 telegráfica
 y telefónica :

"Lleó - Sedas"

(España)

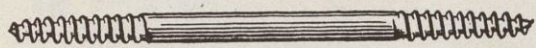
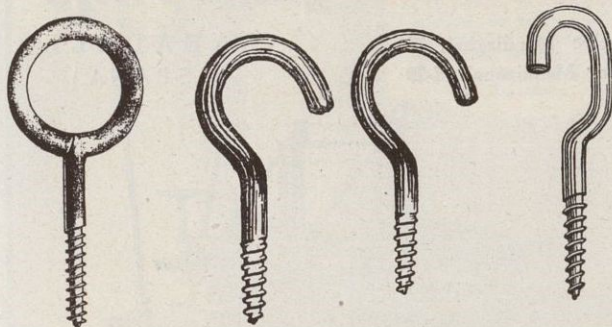


VALENCIA
 MARCA DE FÁBRICA

FÁBRICA DE HEMBRILLAS

LA PRIMERA DE ESPAÑA

JAIME ALMONACID



Hembrillas para sommier - Hembrillas para ropero - Varillas rectas para sommier - Hembrillas especiales según demanda
 Tornillos de vuelta para horma - Pitones para horma - Tornillos de dos roscas - Ganchos de varias formas para montar sommiers de hierro

TALLERES Y DESPACHO

Calle de José María Orense, 19 : : : Teléfono 13885

VALENCIA



Cladio Escofet

Fabricante

Escrutilográficos

Calle Bruch, 86

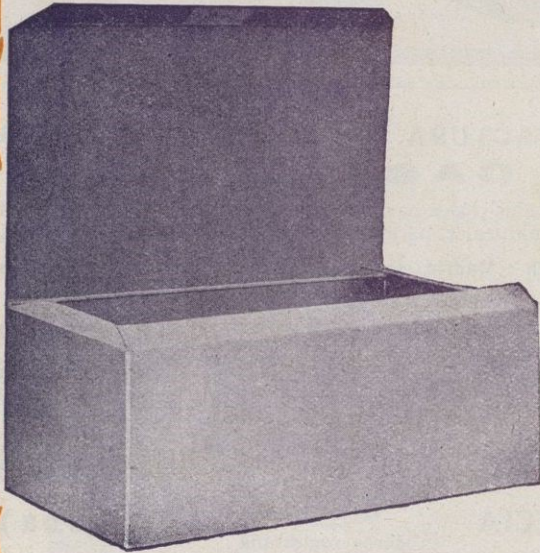
Barcelona
(España)

"Montjoy's"

MANUEL CARNICERO

FÁBRICA Y OFICINAS
Consejo de Giento, 443 - BARCELONA - Teléfono núm. 50194

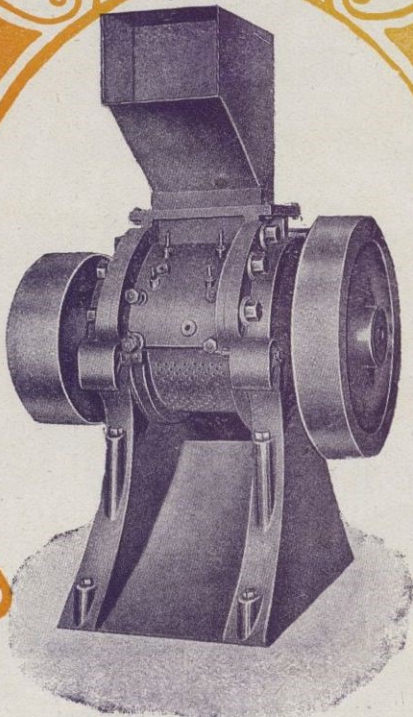
MANUFACTURA GENERAL DE CARTONAJES



Cajas para la
Industria

Cajas pegan-
tes Muestrarios

Pidan detalles
y precios



MÁQUINA PARA TRITURAR GOMA, Modelo 2

Talleres de construcción y reparación de toda clase de maquinaria

VIUDA DE JAIME BARBA PONS

Especialidad en maquinaria para fábricas
de suela de goma y fábricas de mosaicos

TALLERES Y DESPACHO:

Cerdeña, 41 (Detrás del Parque) : Teléfono 50532 : BARCELONA

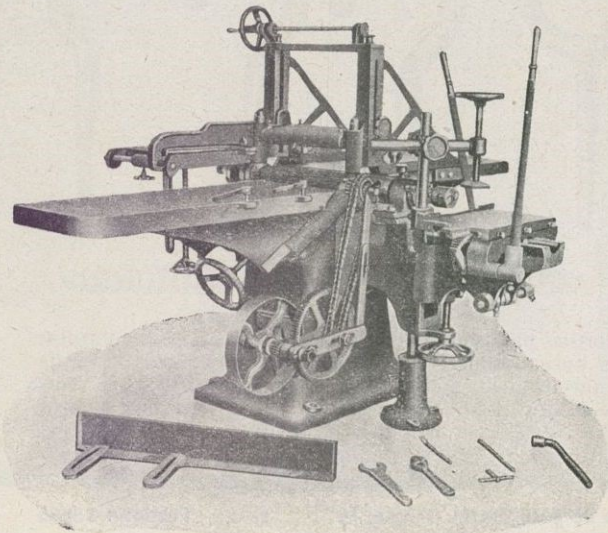
Grandes talleres de Construcción de Maquinaria para
trabajar la Madera y para el ramo de Confeitería

LA CASA MÁS IMPORTANTE EN EL RAMO
— FUNDADA EN EL AÑO 1900 —

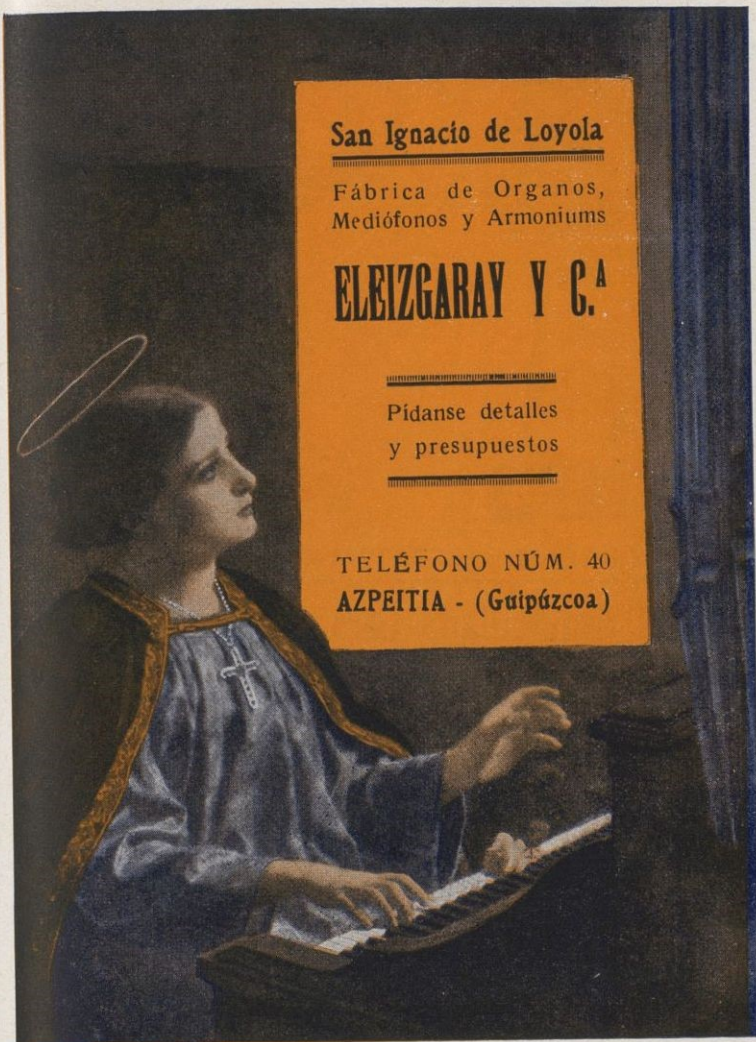
Vicente Margarit e Hijo

Despacho: Mendizábal, 75
Talleres: Mendizábal, 77-79

SABADELL
(ESPAÑA)



MODELO TF
MÁQUINA "UNIVERSAL"



San Ignacio de Loyola
 Fábrica de Organos,
 Mediófonos y Armoniums

ELEIZGARAY Y C.^A

Pídanse detalles
 y presupuestos

TELÉFONO NÚM. 40
 AZPEITIA - (Guipúzcoa)



Especialidad en
 la caja irrompi-
 ble Sistema
ROMERO
 Garantizada
 por tres años

F. ROMERO
:: CLIMENT ::

Fábrica de Artículos
 de Viaje y Piel

Valencia

TALLERES : Calle Cuenca, número 24, duplicado
 DESPACHO : Garrigues, número 27

Pídanse detalles y precios



**Espejos
 Murguía, S. A.**
 Sepúlveda, 166 - Teléf. 31071
 BARCELONA

Lunas biseladas, vidrie-
 ras artísticas, grabados
 curvados, esmaltes e ins-
 talaciones

Esta casa es la única que
 suministró los vidrios,
 cristales, baldosas, opaxi-
 tas, etc., de los elementos
 luminosos, cascadas y sur-
 tidores de la Exposición
 de Barcelona



Stand de la casa A. Salvatella, en el Palacio del Vestido

Padua, núm. 50
 Homero, 8 y 10
 Barcelona, S. G.

SIETEVIDAS

TELÉFONOS:
 Fábrica 74,132
 Despacho 74,056

Manufactura de Zapatillas con piso de goma

A. Salvatella

ESPECIALIDAD EN ALPARGATAS PISO
 DE GOMA, COSIDO INTERIOR «Sietevidas»



LA PIARA
MARCA REGISTRADA

Productos Selectos del Cerdo, S. A.
FÁBRICA DE EMBUTIDOS Y CONSERVAS

La casa que reúne mejores condiciones de fabricación por sus modernas instalaciones frigoríficas, máquinas, grandes secaderos, matadero sistema americano, etc. : Elaboración de Salchichón de Vich de superior calidad, Chorizos estilos Riojano y Pamplona, Jamón picado, Foie Gras, Jamones andorranos, etc. Mortadella **La Piara, Especial y Bar** y **Bocadillo de Jamón Español** y demás artículos de tocinería

MANLLEU (Vich) España



TALLERES DE ESTATUARIA RELIGIOSA

“El Inmaculado Corazón de María”

VIUDA DE SABEL BARNADAS


Dirección telegráfica : VIUSABAR
TELÉFONO NÚM. 162

OLOT

Imágenes de Madera Artificial, Cemento Portland y Madera Tallada

Especialidad en Figuras artísticas para Belenes

Se remiten catálogos y fotografías a quien lo solicite



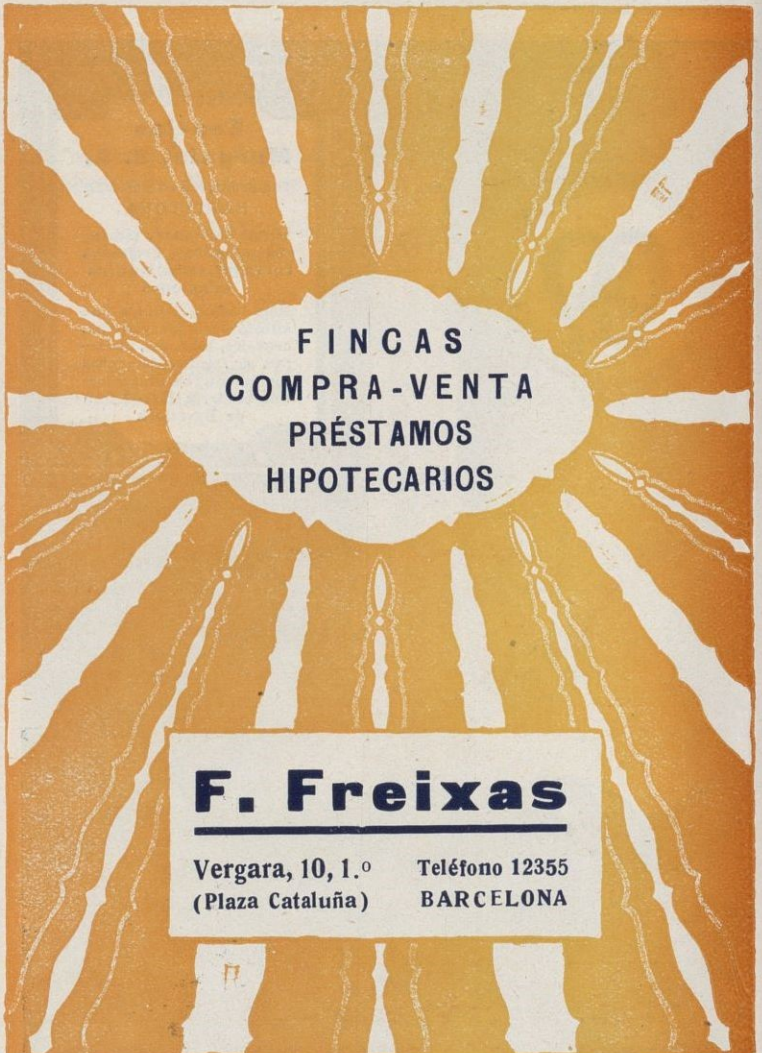
VINOS TINTOS
de los Herederos del

Marqués de Riscal

MARCA
CONCEDIDA

ELCIEGO - Alava
ESPAÑA

PEDIDOS : Al administrador en Elciego (por Cenicero), don Jorge Dubos.



**FINCAS
COMPRA-VENTA
PRÉSTAMOS
HIPOTECARIOS**

F. Freixas

Vergara, 10, 1.º Teléfono 12355
(Plaza Cataluña) BARCELONA

Ç. SENSAT, hijos

FUNDADA EN 1878

ACEITES DE OLIVA FINOS

BARCELONA

"**SUBLIME**"
MARCAS



"**C. SENSAT**"
REGISTRADAS

GARANTIZADOS PUROS DE OLIVA



FÁBRICA DE GÉNEROS DE PUNTO

ESPECIAL SIN COSTURA



PEDRO IV, 162 (S.M.) TELÉFONO S.M. 363 **BARCELONA**

BANCO DE BILBAO

Fundado en 1857

Capital social: Ptas. 100.000,000

Capital emitido de-	
sembolsado	63.000,000 Ptas.
Reservas	69.500,000 »
	132.500,000 »

Domicilio social : BILBAO

Dirección telegráfica : BANCOBAO

ALBACETE	MEDDE POMARINA
ALCOY	MELILLA
ALGORTA	MIRANDA DE EBRO
ALICANTE	ORDUÑA
ARANDA DE DUERO	PALENCIA
ASTORGA	PAMPLONA
BARACALDO	PARÍS
BARCELONA	PEÑARROYA
ID AG. A	PONFERRADA
ID AG. B	PUEBLO NUEVO
BERMEO	REUS
BILBAO GRAN VIA	ROA DE DUERO
BRIVIESCA	SABADELL
BURGOS	SAGUNTO PTO.
CASTRO-URDIALES	SALAMANCA
CÓRDOBA	SANTANDER
CORUÑA	SANGUESA
DURANGO	SAN SEBASTIÁN
ELIZONDO	SEVILLA
ESTELLA	TAFALLA
GUERNICA	TÁNGER
LAS ARENAS	TÁRRASA
LEÓN	TOLEDO
LEQUEITIO	TUDELA
LERMA	VALDEPEÑAS
LOGROÑO	VALENCIA
LONDRES	VALENCIA PTO.
MADRID	VIGO
ID AG. A	VITORIA
ID AG. B	ZAMORA
ID AG. C	ZARAGOZA
MÁLAGA	

PRINCIPALES OPERACIONES EN ESPAÑA

Giros, transferencias, cartas de crédito, órdenes telegráficas sobre todos los países del mundo.

Descuentos, préstamos, créditos en cuenta corriente sobre valores y personales.

Aceptaciones, domiciliaciones y créditos comerciales en Bilbao, Barcelona, Madrid, París, Londres, New-York, etc., para el comercio de importación, en limitadas condiciones a los cuentacorrentistas.

Descuento de L. documentarias y simples, por operaciones del comercio de exportación.

Préstamos sobre mercancías en depósito, en tránsito, en importación y en exportación.

Operaciones de Bolsa en las de Bilbao, París, Londres, Madrid, Barcelona, etc., compra-venta de valores.

Depósitos de valores. Cupones, amortizaciones, conversiones, canjes, renovaciones de hojas de cupones, empréstitos, suscripciones, etc.

Cuentas corrientes y consignaciones: A la vista 2 1/2 %; a 8 días pre-aviso 3 %.

Imposiciones en libretas sin vencimiento fijo: 3 1/2 %.

Imposiciones a plazo: 3 1/2 %, 3 1/2 %, y 4 1/2 %, a 3, 6 y 12 meses, respectivamente.

Cuentas corrientes e imposiciones en moneda extranjera. Negociaciones de francos, libras, dólares, etc., aflanzamientos de cambio extranjero.

EN PARÍS Y LONDRES

El Banco de Bilbao en Londres, único Banco español que opera en Inglaterra y la Sucursal de París, actúan ante todo para fomentar y facilitar el comercio angloespañol y franco-hispano, dedicándose toda su atención efectuando todas las operaciones antedichas y de un modo especial el servicio de aceptaciones, domiciliaciones, créditos comerciales, cobros y pagos sobre mercancías, en condiciones muy económicas.

Las operaciones de cambio, Bolsa, Depósitos de títulos, forman parte de la actividad de dichas Sucursales, las que, a petición, remitirán condiciones detalladas.

NIM

Patente española

número 109,524

REMOLQUES

ESTUDIADOS PARA TODA CLASE DE
TRANSPORTES INDUSTRIALES A
BASE DE AUTO-CAMIÓN O TRACTOR

CONSTRUCTORES

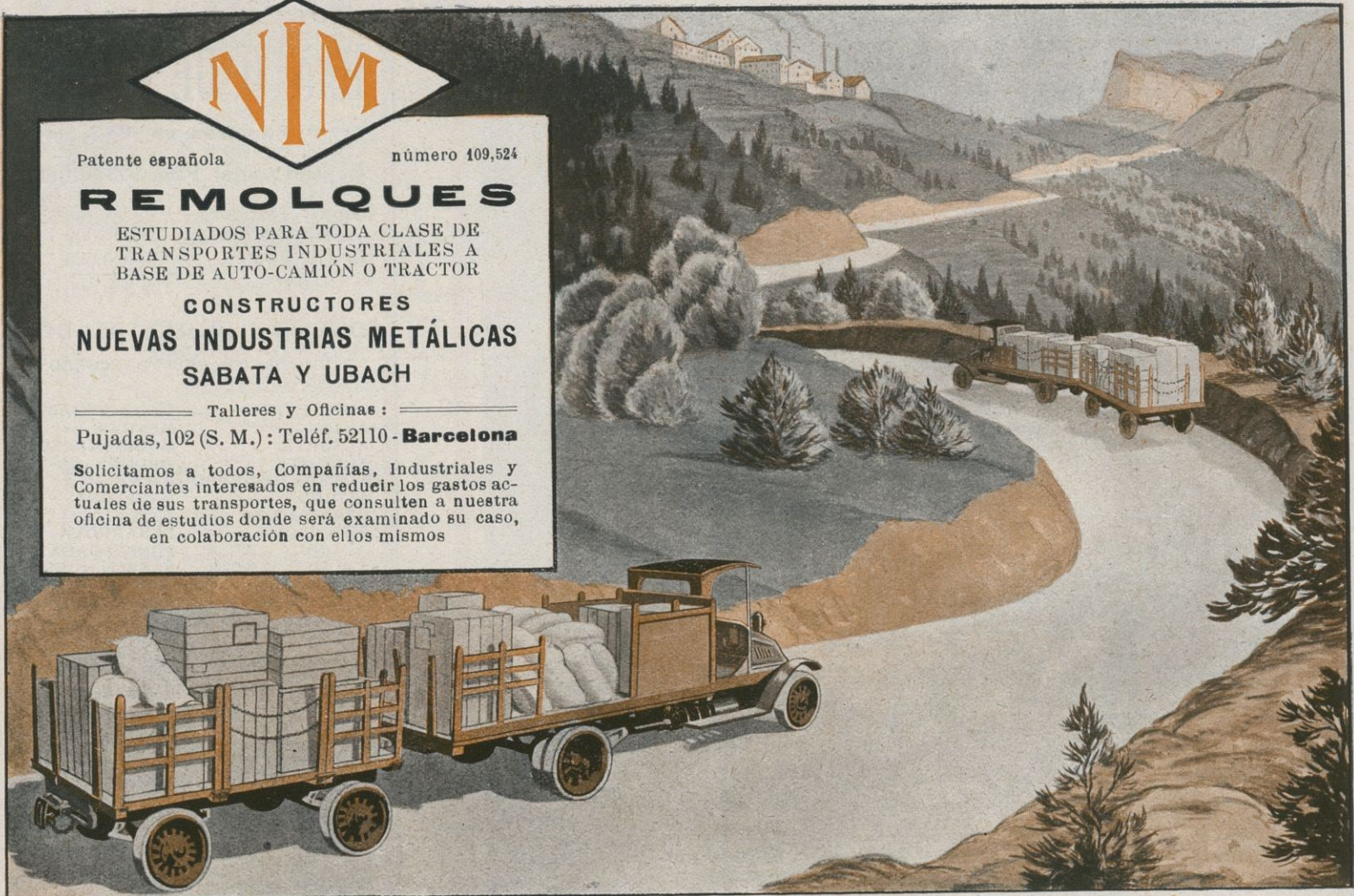
NUEVAS INDUSTRIAS METÁLICAS

SABATA Y UBACH

Talleres y Oficinas :

Pujadas, 102 (S. M.) : Teléf. 52110 - **Barcelona**

Solicitamos a todos, Compañías, Industriales y
Comerciantes interesados en reducir los gastos ac-
tuales de sus transportes, que consulten a nuestra
oficina de estudios donde será examinado su caso,
en colaboración con ellos mismos



P. Casas Abarca

Gran Fabrica
de Lunas, Es-
pejos y Cris-
tales, Vidrie-
ras Artísticas

J. Prat

Talleres
de Biselados
y Grabados

Decoración de
toda clase de
lunas y crista-
les, Colocación
de cristales a
domicilio
y Acrilación
de Obras

Calle Colón, 7 y 9
VALENCIA



Destilería SANZ

FÁBRICA DE LICORES, ANISADOS Y JARABES

ESPECIALIDADES

Jarabes para refrescos, Anisete Supremo,
Anís Celeste, Ron Habana, Escarchados

SANZ, HERMANOS Y C.^A, S. L.

FÁBRICA Y O IINAS

Camino Viejo, T. E., Teléf. 30300 : GRAO-VALENCIA



**GRAN FÁBRICA DE CONSERVAS ALIMENTICIAS
EMBUTIDOS Y SALAZÓN DE PRODUCTOS DEL CERDO**

Especialidad en tocino *Canales*, grueso, mediano y delgado. Cuadros de tocino magro, Papadas, Jamones estilo *Andorrano*, sin piel ni tocino. Jamones estilos *Trebeles* y *Aragón*. Espaldillas. Manteca pura de cerdo. Esperada fabricación de los artículos finos, como *Mortadella*, Sa chichón estilo *Bolonia*, Embutido *Predilecto*, *Embutido Jamón*, Lenguas a la *Escarlata*, *Chicharrón Madrid*. Fote-gras en latas de distintos tamaños. Picadillo de jamón en latas. Salchichas con puré de tomate en latas. Morcillas con puré de tomate en latas. Frito clásico valenciano con puré de tomate en latas. Jamones cocidos en latas estilo *York*

FRANCISCO TABERNER

Avenida del Puerto, 175 : VALENCIA : Teléfono número 30945
Dirección telegráfica y telefónica : TAFECAR - Grao

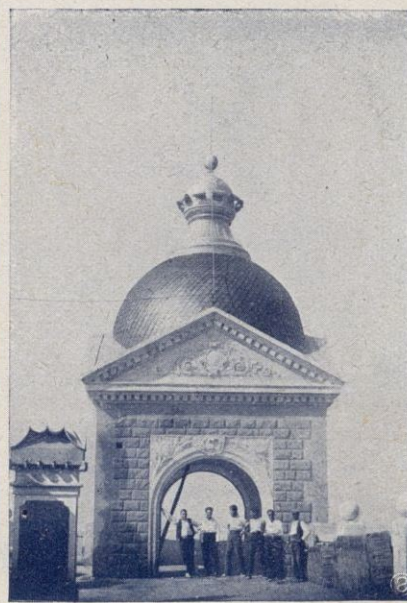
TEJADOS Y GARPINTERIA DE ARMAR A. ROCHAT

CHALETS SUIZOS, CÚPULAS Y MANSARDAS

Pidanse detalles y presupuestos

Oficinas y despacho :

CARRETERA DE SARRIÁ, 19, 21 y 23 (Chaflán Coello)
TELÉFONO 30628 :--: BARCELONA



JOSÉ GISPERT

FÁBRICA DE SUELAS DE
CAUCHO PARA ALPARGA-
TAS Y ZAPATILLAS :-:

Talleres y Despacho :

Cortes, n.os 310-314

Teléfono número 30686

BARCELONA



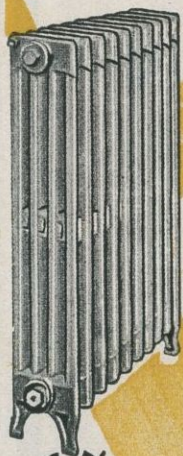
LA PRIMERA DEL MUNDO



LA COCINA DE GAS MODERNA
Catalana de Gas y Electricidad, S. A. Adm. Pta. del Angel, 20 y 22 - Barcelona
LA MAS PRACTICA, LIMPIA Y ECONOMICA

Calefacción

El complemento de todo hogar confortable. El nuevo sistema de radiadores que con menos volumen calientan más, es el preferido de la «élite» europea



Construcciones Gaspar

Oficinas: Rambla Cataluña, 94 - Teléfono 72485

BRONQUITIS AGUDAS Y CRÓNICAS se curan rápidamente con el Medicamento Inofensivo - Enérgico - Agradable **FLUOLIX**

De composición análoga a la FLUOTHYMINA, pero do-ificado especialmente para el adulto, de modo que FLUOLIX es al adulto lo que la FLUOTHYMINA al niño

Producto del Laboratorio
TAYÁ Y BOFILL
Barcelona



Farmacia y Laboratorio Químico
ZUAZAGOITIA

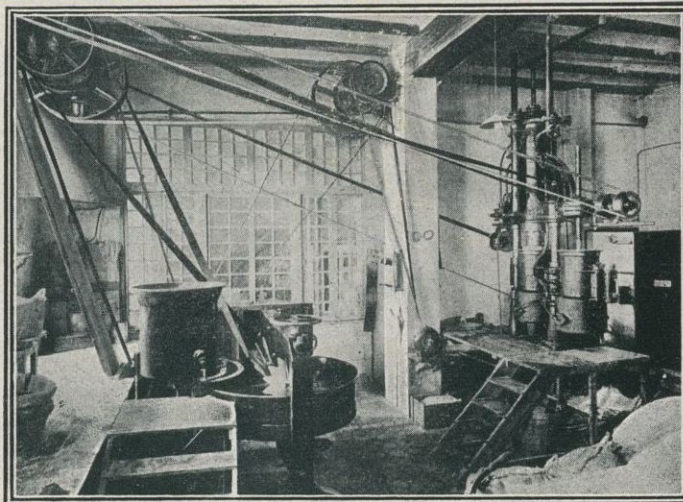
— ESPECIALIDADES —

Vino Iodotánico Fosfatado, empleado con maravilloso éxito contra el **Raquitismo, la Escrofulosis, Debilidad, Inapetencia, etc.**

Loción Higiénica Antiséptica, para la toilette de la cabeza

Sealina Zuazagoitia, evita y cura los constipados nasales, cura la irritación :: :: y grietas de los labios :: ::

Gran Vía, 2 - BILBAO



Fábrica de Pastas para Sopa

Productos especiales para diabéticos
Exportación y provisión de buques

LUIS TUSET

FÁBRICA: Avenida A. Beltrán, 137 - Teléfono 13816
DEPÓSITO: Don Juan Vilarrasa, 1 - Teléfono 10244

VALENCIA



(España)

DURÁN Y C.^A : Barcelona

ACEITES DE OLIVA AL POR MAYOR

CASA FUNDADA EN EL AÑO 1925

ELABORACIÓN PROPIA

PUREZA
GARANTIDA



Marcas registradas
DURÁN es-
pecial selecto
FONTANILLA
extra fino virgen



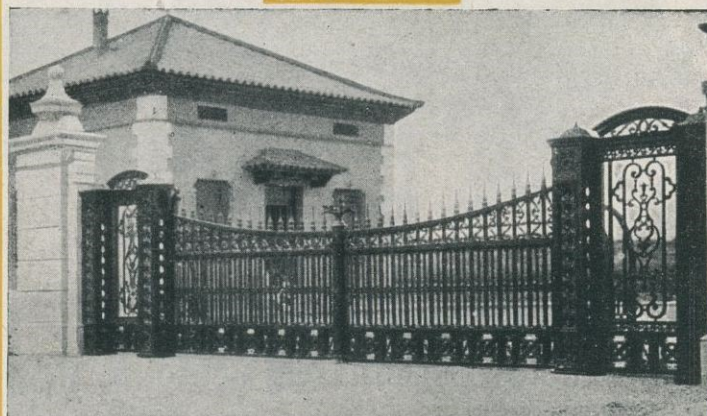
LA TÉRMICA, S. A.

Instalaciones de CALEFACCIÓN por agua caliente, vapor y aire caliente : Ventilación : Termo-sifones y servicios de agua caliente : Cocinas económicas : Limpieza por medio del vacío : Hogares a combustible líquido : Recomendamos nuestras instalaciones de cocinas económicas, termo-sifones en combinación con la cocina o con la caldera de la calefacción y ventilaciones, así como ascensores, montacargas y montaplatos : DETALLES Y PRESUPUESTOS GRATIS

Sucursales en MADRID Y PALMA DE MALLORCA

Trafalgar, núm. 36 : Teléfono núm. 17887 - BARCELONA

CERRAJERÍA ARTÍSTICA Manuel Sarrias



REPUJADOS DE TODA CLASE DE METALES
ESPECIALIDAD EN HIERROS FOR-
JADOS, BARANDAS, BALCONES,
:: MARQUESINAS Y TRIBUNAS ::

Talleres : BOLÍVAR, N.º 22 Y AGRAMUNT, N.º 9
Sucursal: PASAJE FORASTÉ, 4 (frente Av. del Tibidabo)

Teléfono 70005 - BARCELONA - (San Gervasio)

CONSTRUCCIONES MECÁNICAS "BALSACH"

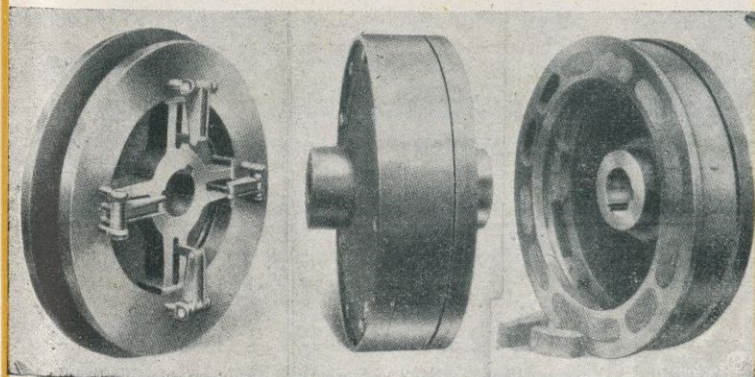
BALSACH Y C.^A

BATLLELL. 3 - SABADELL - TELÉFONO 434

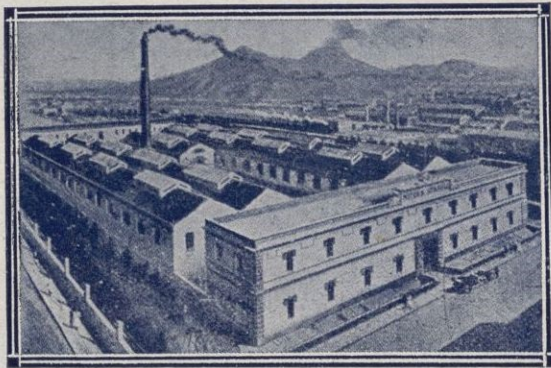
TALLERES DE CONSTRUCCIÓN DE MAQUINARIA TEXTIL

REPRESENTANTES DE
A. FRIEDR. FLENDER Y C.^{IA}

AGENTES DE
FRIED KRUPP A. G., ESSEN



Acoplamiento de fricción "Flender" embragable a plena marcha



Manufactura Española de Gomas
NICOLÁS STABILE

VALENCIA - GRAO, Serrería, número 9
 Telegramas : NISTABILE :: Teléfono 30129

— CASA CENTRAL EN ITALIA —
 NÁPOLES, Vía Benedetto Brin (Pascone)

Los mejores anillos de goma para el cierre hermético de todas clases de botes y latas para conservas vegetales y de pescado, para aceites, comestibles, leche condensada y otros productos alimenticios, los encontrará usted en esta casa

PIDA PRECIOS Y DETALLES



Fábrica en Prat de Llobregat

Producción de hilados de SEDA ARTIFICIAL de la mejor calidad para todos los empleos de la Industria Textil

Oficina de Ventas : CALLE DE LAURIA, N.º 27

BARCELONA

Teléfonos 13632 y 13680 :: Apartado de Correos 976



Productos Selectos del Cerdo, S. A.
FÁBRICA DE EMBUTIDOS Y CONSERVAS

La casa que reúne mejores condiciones de fabricación por sus modernas instalaciones frigoríficas, máquinas, grandes secaderos, matadero sistema americano, etc. : Elaboración de Salchichón de Vich de superior calidad, Chorizos estilos Riojano y Pamplona, Jamón picado, Foie Gras, Jamones andorranos, etc. Mortadella La Piara, Especial y Bar y Bocadillo de Jamón Español y demás artículos de tocinería

MANLLEU (Vich) España



Especialidad bordados a mano :: Confección de ropa blanca fina
 Sábanas, Mantelería, Pañolería y Toallas

MANUEL VICENTE

FÁBRICA DE LIENZOS :: Especialidades para la exportación

Cable y Telegráfo: MANUCENTE

Lauria, 77 y 79 - BARCELONA - Teléfono 71094

LONDRES : Coventry House South-Place Finsbury : PARIS : 51, Rue d'Hauteville

HARINA DE PESCADO "ATLANTIC" FRESCO

TOTALMENTE PURA Y DESNGRASADA

MARCA REGISTRADA

En los 25 años que lleva fabricándose, ha ocupado siempre el primer puesto en el favor público por sus inmejorables condiciones, sin que ninguna de las innumerables marcas de harina de pescado que han ido apareciendo haya perjudicado en lo más mínimo su venta

A T L A N T I C

está preparada con pescado fresco solo, no con desperdicios ni residuos de las industrias conserveras. Su composición es la siguiente: PESCADO FRESCO Y SECO PULVERIZADO..... 400 x 100 es por lo tanto la más rica en proteínas y la que menos grasa y menos sal contiene y como consecuencia la más económica, porque en la misma unidad de peso se contiene mayor proporción de elementos asimilables.

Harina Integral de pescado fresco ATLANTIC
No necesita para su venta las exageraciones del reclamo.

Los que la han usado son sus mejores propagandistas

DEPÓSITO GENERAL Y EXCLUSIVO PARA ESPAÑA Y POSESIONES, **LUIS MANGLANO**
Portal de Vallidigna, 7 - VALENCIA

"VITAKALK" - HARINAS DE LECHE - CARNE - HUESOS - ALFALFA Y CONCHILLA EN POLVO

LA AURORA

Manuel Vancells

S. en C.

FÁBRICA DE PAPEL

Producción diaria: 5000 kilogramos

GERONA

LUBRIFICANTES "GRASOLIN"

ACEITES Y GRASAS MINERALES :: CLASES ESPECIALES PARA AUTOMÓVILES

"GRASOLIN" Productos Oils

CALLE ROSELLÓN, 246 : TELÉFONO 75802
(entre Paseo de Gracia y Claris)

BARCELONA



LA CONSTRUCTORA MECÁNICA NINET & Co.

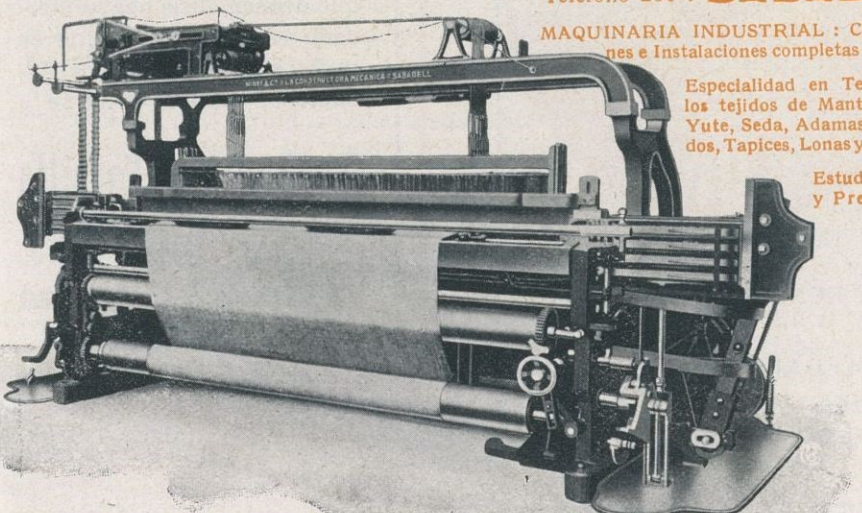
Talleres y Despacho: Tres Cruces, 131 - Teléf. 217

Fundición de Hierro: Ronda Poniente, 39
Teléfono 200 : **SABADELL**

MAQUINARIA INDUSTRIAL : Construcciones e Instalaciones completas de fábricas

Especialidad en Telares para los tejidos de Mantas, Paños, Yute, Seda, Adamascados, Toldos, Tapices, Lonas y Alfombras

Estudios, Planos y Presupuestos




Caprieto

ALEJANDRO BOIX
Fábrica de Géneros de Punto
Lana, Algodón, Lino y Seda

Fábrica y Despacho
CERVANTES, 100 - TELÉFONO 229
Dirección telegráfica: BOIX

TARRASA
Muestruario en Barcelona
CLARIS, N.º 20 - TELÉFONO 15606



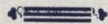
A. CATASÚS Y CATASÚS

Cosechero Exportador del Néctar de los vinos moscateles de Sitges

MARCA **VIUDA DE G. C. BOU**

Casa fundada en 1884

LUNA VEZ CONOCIDO PREFERIDO
MUESTRAS SOBRE DEMANDA



SITGES
CATALUÑA - ESPAÑA



SELLOS PARA COLECCIONES **R. POULAIN**

Gran surtido de sellos de todos los países y de artículos filatélicos
Envíos para elegir

Precios corrientes gratis y franco

7, Rue de Provence

PARIS (9°)



NARCISO SUÑER PUIG

Fabricación de toda
clase de Taponos y
: Discos de corcho :

EXPORTACIÓN A
TODOS LOS PAISES

Dirección telegráfica:
NARCISO SUÑER - PALAMÓS

San Antonio de Calonge
Palamós - Gerona - España



CASA FUNDADA EL AÑO 1831

MEDALLA DE ORO
Y DIPLOMAS DE HONOR
EN PARÍS, AÑOS 1890 Y 1927

República de Panamá

Productores y Exportadores
que deseen abrir nuevo mer-
cado para sus productos en
la floreciente República Pa-
nameña, pueden dirigirse a

H. Martínez Carrillo

P. O. BOX, 2169

CRISTÓBAL C. Z. - Panamá

