

Americanas
de Seda cruda
CONFECCIONADAS A MEDIDA
Mencionaldo Franco
FUENCARRAL 7 Entrésuelos
ALCALA 4

Hoja del Lunes

EDITADA POR LA ASOCIACION DE LA PRENSA
(INTEGRADA EN EL SINDICATO VERTICAL DEL PAPEL, PRENSA Y ARTES GRAFICAS)

NO SALGA DE VERANO SIN
UNA RADIO O GRAMOLA, AM-
BAS PORTATILES.
Modelos desde 60 pesetas al mes.
También tenemos el mejor y mayor
repertorio de discos.
VENTA Y ALQUILER, SOLO EN
AEOLIAN
Avenida José Antonio, 1. MADRID.
COMUNICACIONES TELEFONICAS - LABORATORIO FOTOGRAFICO - FOTOCOPIA - OFICINA

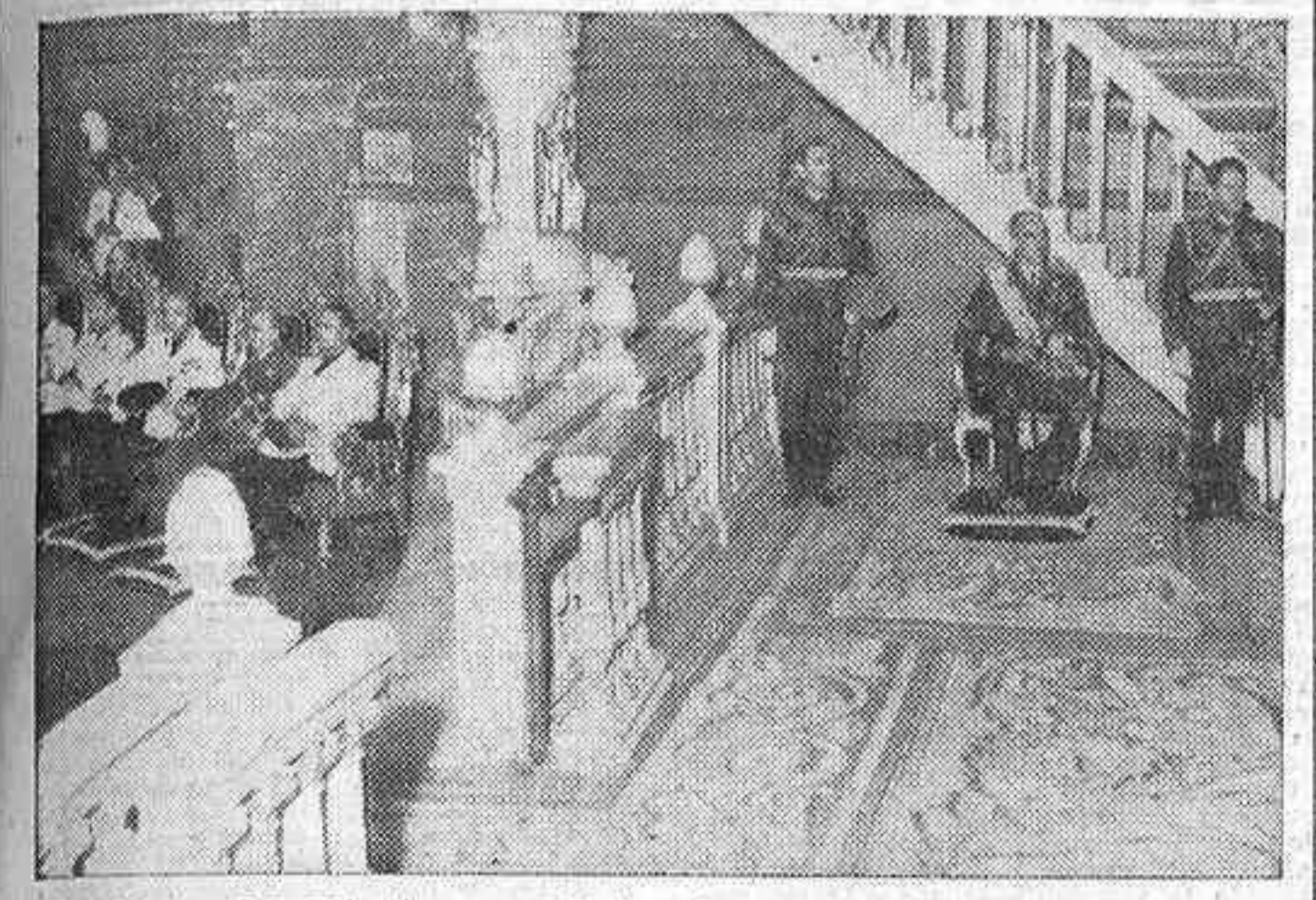
Tercera época — Número 281

Madrid 7 de agosto de 1944

Red. y Admón.: Palacio de la Prensa.
PLAZA DEL CALLAO, NUMERO 4. — TELEFONO 26450

EL GENERAL GÓMEZ JORDANA

VIDA Y SERVICIOS DE UN ESPAÑOL EJEMPLAR
Por EL TEBIB ARRUMI



El ministro del Ejército, general Asensio, en representación del Caudillo, preside, con el Gobierno en pleno, los funerales celebrados en San Francisco el Grande, en sufragio del ministro de Asuntos Exteriores, conde de Jordana, fallecido en San Sebastián. (Foto Cifra.)

¿Qué título le cuadraría mejor?... Español ejemplarísimo, modelo de hombres adscritos, con exclusividad de toda otra apatencia u objetivo, al cumplimiento del deber, sin más ambición que la del destituir de plena tranquilidad de conciencia, sin más norte y guía que el de servir, en cualquier estado o puesto, a su Patria y dar fe de su acrisolado concepto de la lealtad para con todos y para consigo mismo...

¡Bahl!—dirán algunos.— ¡Buen chorro de tópicos es este que prolonga el panegírico del general Jordana! Cuando de un hombre público se dice que fue laborioso y tenaz cumplidor de su deber, que a ser como cuando el representante de la Sociedad califica a una dama de gentil y simpática, con lo que trata de encubrir su manifiesta insignificancia estética y mundana... Y, sin embargo, del general don Francisco Gómez Jordana, conde de Jordana, no cabe hacer más que elogio que proclamarle pronto el tipo del hombre que ha cumplido en su vida siempre su deber... sólo que su deber, por imperativo de su destino personal, estuvo siempre rígidamente vinculado a los más altos y dramáticos deberes de la Patria Diferente que el de la Providencia le trazara, así desde su cuna, como único y poderoso estímulo, que le impulsara a seguir, en la gran aventura de la "granada" y alta fama de España. En medio de la historia de nuestra patria el apellido Jordana hubo de escribirse en todas y cada una de las páginas más trascendentes de la épica gesta española de agonía y de resurrección.

Recibió el conde de Jordana herencia honrosa pero abrumadora. Su padre, militar ilustre, una de las primeras figuras de nuestro Ejército en los tres primeros cuarenta años del siglo XX, había logrado destacar su nombre entre los nombres más americanos de su familia castrense. Tras de larga, durísima lucha en Cuba, Gómez Jordana (padre), jefe ilustre de Estado Mayor, pasó a los consejos íntimos del Rey como su ayudante más asiduo y calificado. En el año 1907, cuando el conde de Jordana vino a servir el arduo empleo de representante del Estado Mayor en el caso de España, iniciada la campaña de 1907, y para ya no apartarse, hasta la víspera de su muerte, de la acción dramática de España en Marruecos, donde llegó a ocupar el puesto de máxima responsabilidad política, el de alto comisario, después de haber pasado, día tras día y en tres etapas, por los mandos más preparados de riesgos en arte militar.

Jordana, militar

Al lado de su padre, este hijo suyo, continuador de las tradiciones castrenses de las familias Gómez Jordana-Gómez Sousa, fue adquiriendo ese sentido inflexible que de la vida tienen los verdaderamente decididos. A su poderosa inteligencia natural añadió, en largas horas de apatencias culturales, el acervo de un largo saber doctrinal que, cada vez se vestía de actualidad en la práctica de sus deberes como soldado, ha crecido en ellos, más tenso, más útil, y al mismo tiempo, más abastecido y abastecido de connotaciones. Casi desde su salida de la Escuela de Estado Mayor el que luego había de ser el jefe general conde de Jordana, se adscribió a la alta empresa de desentrañar los misterios del problema básico nacional de aquellos tiempos: el de España en Marruecos; y así, cuando aun apenas le apuntaba el bozo, ya era considerado y calificado estaba como uno de los más profundos conocedores de la tan grave cuestión vital para el país y para el mundo. En el momento en que como en la Medina, el comandante y el teniente coronel Jordana aprendió a conocer y tratar al indígena; así hondo el alma árabe-bereber; aguzó sus armas de combate acuciando la compleja psicología del Kaid, del Sherif, del "jefe del momento", para solear sus angustias ideológicas y sortear sus tradicionales sistemas de "hacer política" con el difícil rejuogo del uso militar. En el campo y en la ciudad Jordana adquirió ese difícil control de la propia fuerza y justipreciación de la fuerza adversaria, medidas instantáneas y justamente para cada trance, sólo con una simple ojeada sobre las circunstancias de cada caso. Y no aprendió, porque había nacido con ello, pero sí desarrolló su alma y su voluntad, en la viril acción correctiva, antagónica de sincera adhesión a sus órdenes, a empeños y hasta a sus quimeras y anhelos.

En el más crítico acto del drama de España en Marruecos, Jordana ocupaba ya primer plano en la acción como jefe de Estado Mayor del alto cuartel general y general en jefe y supo de la manera más intensa de ver anulados, es decir, neutralizados los esfuerzos bélicos de los bravos soldados de España por una acción correctiva, antagónica en objetivo y estrecha en condiciones de aquel segundo frente que los izquierdistas en Madrid al socaire

Reconquista de Mitau por los alemanes

Ha sido aniquilado, al este de Varsovia, el tercer cuerpo blindado soviético

Ochenta y nueve carros bolcheviques, destruidos al norte del Niemen

BERLIN, 6.—El comunicado del Cuartel general dice respecto de la batalla en Rusia: "Al este de Varsovia el tercer cuerpo blindado soviético, que desde el día 1 de agosto se hallaba aislado del resto de las fuerzas enemigas, ha sido aniquilado tras varias jornadas de encarnizados combates. Los bolcheviques han sufrido bajas cuantiosísimas y han perdido 192 carros blindados y 45 piezas de artillería. Entre el Vístula y el Dniémen el enemigo ha continuado sus ataques a los puntos neurálgicos. Aparte algunas brechas de carácter local ha sido rechazado en encarnizados combates. Al norte del Dniémen nuestras tropas están empeñadas en encarnizada lucha con fuerzas soviéticas bastante considerables que han penetrado en nuestras líneas. En el sector de un ejército acorralado fueron destruidos ayer otros 62 carros soviéticos; quedaron deshechos 27 más por la acción de nuestros aviones de batalla. Entre éstos, el comandante Rudal destruyó el tanque y logró con ello su 300 victoria contra carros por medio de las armas de a bordo. En Letonia se está luchando con encarnizamiento, principalmente cerca de Mitau y de Birsén. En un solo sector en el que atacaban 50 carros fueron destruidos 40 de éstos. Entre el Dvina y el lago de Pskov los soviets, que habían penetrado en algunas posiciones alemanas, han sido interceptados en un contraataque. En el istmo de Narva han fracasado los ataques soviéticos."

El ministro secretario llega al Pazo de Meirás

LA CORUÑA, 6.—Procedente de Madrid llegó hoy al Pazo de Meirás el ministro secretario general del Movimiento, camarada José Luis de Arrese. — C. FRA.

LA PENINSULA DE BRETAÑA HA QUEDADO CORTADA

Llegan a Brest las fuerzas norteamericanas

Fuerte resistencia alemana en el sector de Saint Malo



Vista de la gran base naval francesa de Saint Nazaire, directamente amenazada por el rápido avance de las fuerzas norteamericanas del general Bradley. (Foto Cifra.)

CUARTEL GENERAL DEL CUERPO EXPEDICIONARIO ALIADO, 6.— Se anuncia que las tropas norteamericanas han llegado a Brest.—EFE.

CUARTEL GENERAL DEL CUERPO EXPEDICIONARIO ALIADO, 6.— La ciudad de Vannes ha sido ocupada y una columna blindada que atravesó Redon ha alcanzado el mar cerca de la desembocadura del Loira. Este avance ha cortado la península de Brest de norte a sur. Otra columna blindada ha rebasado Mayenne y se acerca a la ciudad de Laval.

El avance aliado hacia Saint Malo tropieza con fuerte resistencia. Se lucha en Chateaupoux, situado a unos trece kilómetros al sur de Saint Malo. Una columna blindada ha llegado a Carhaix, al este de Brest.

En Normandía, las fuerzas aliadas, al avanzar al bosque de Saint Sever, han entrado en el pueblo de Champ du Bouit. Otras tropas aliadas avanzan al norte y al oeste de Bouillere, en la región de Mortain. Toda la zona que se extiende del oeste del Orne a Le Homs, cerca de Thury-Harcourt, ha quedado limpia de alemanes. Las posiciones alemanas al este del Orne y sur de Caen han sido mejoradas mediante un ataque local.—EFE.

Laval y Mayenne, en poder de los norteamericanos

LONDRES, 6.—Según comunican de Normandía, las tropas norteamericanas han ocupado Laval y Mayenne. Laval, a unas 25 millas al noroeste de Rennes, y Mayenne, a unas 45 al oeste de Le Mans.—EFE.

Comunicado aliado de ayer

GRAN CUARTEL GENERAL DEL CUERPO EXPEDICIONARIO ALIADO, 6.—El comunicado oficial dice: "En Bretaña las fuerzas blindadas aliadas han avanzado hasta Redon. Otras fuerzas han continuado su ataque al noroeste de Vitré y Pontivy han quedado libres de enemigo. Los alemanes bombardearon ayer Rennes, Pontorson y Avranches sin causar más que ligeros daños. En Dinan, Rennes y Vitré hemos hecho prisioneros de las S. S. blindadas alemanas. Tropas aliadas han entrado en contacto con el enemigo cerca de Mayenne."

En Normandía hemos avanzado a través del bosque de Saint Sever, que ha sido limpiado por completo de enemigo. En el cercano Champ du Bouit nuestras tropas han encontrado focos de resistencia enemiga organizada en grupos de ametralladoras y armas pequeñas. Unidades blindadas alemanas y fuerzas paracaidistas se oponen a nuestro avance en la ciudad de Le Mesnil Gilbert. Cerca de Vire nuestras tropas avanzan frente al fuego de la artillería enemiga, y se hallan a unas 15 millas al norte de la ciudad de Vire. Las tropas que quedaron detrás de nuestras fuerzas han sido liquidadas ya. Nuestras vanguardias han entrado en Aunay-sur-Odon. En la orilla occidental del Orne continúa nuestro avance en dirección al sur. Todo el terreno que se extiende desde el sur de Le Homs hasta el norte de Thury Harcourt se encuentra en nuestro poder.

Ayer a mediodía bombarderos pesados aliados atacaron un puente ferroviario en Etables y las bases de submarinos en Brest. Las instalaciones fueron alcanzadas de lleno por bombas de 12.000 libras. Por la tarde otros aviones pesados bombardearon los depósitos de petróleo de Bassens y Blaye, cerca de Burdeos, y de Paulillac. No han respondido a sus aeródromos los bombarderos pesados.

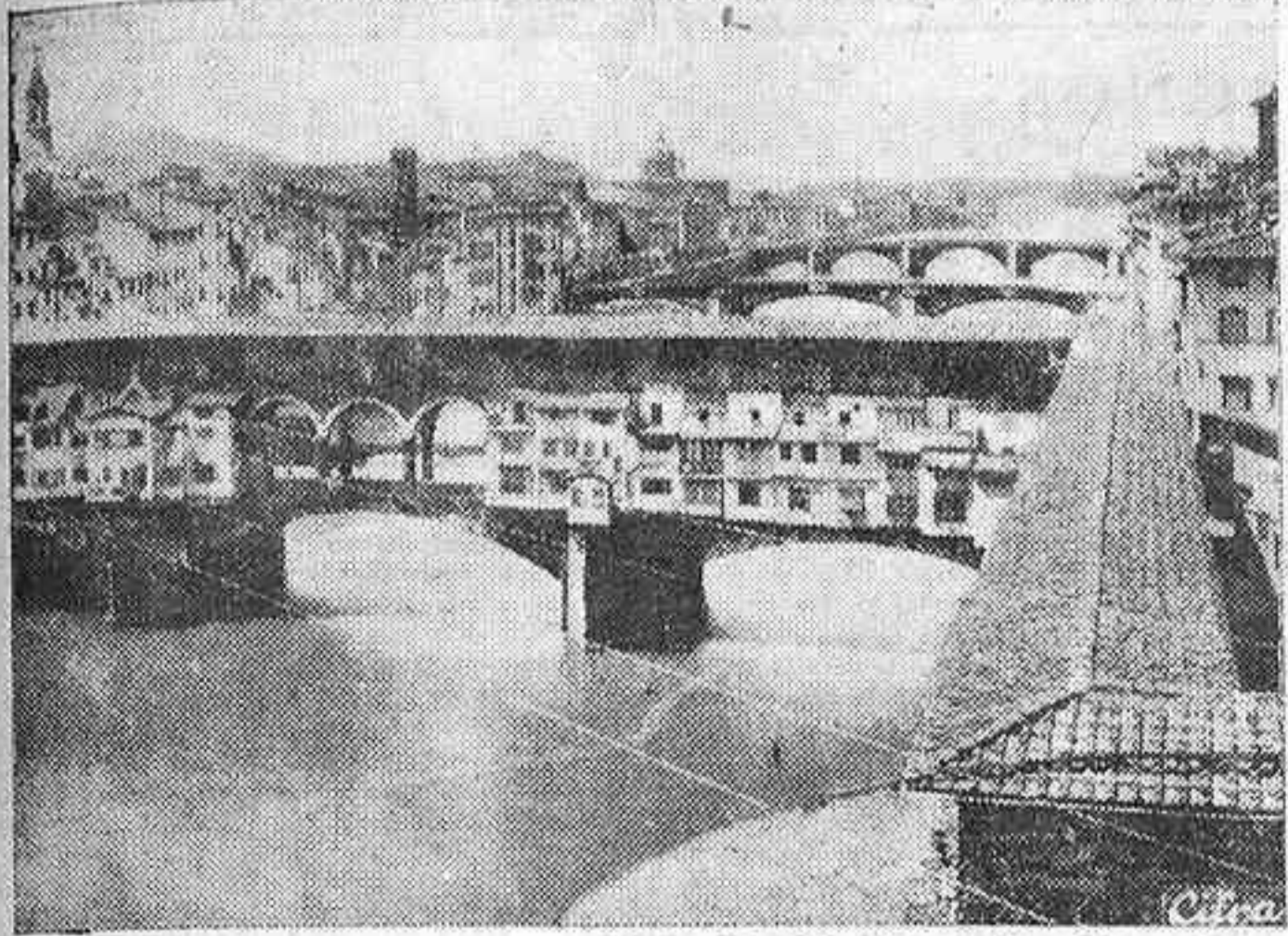
Bombarderos de tipo medio atacaron ocho puentes ferroviarios y presas en el arco que se extiende desde Elbeuse, en el Sena, hasta Heililly, cerca de Argers. Otros aviones medianos bombardearon las instalaciones ferroviarias de Compiègne, Serqueux y Verneuil, así como el puerto de Saint Malo. Los cazabombarderos atacaron las locomotoras y otro material móvil ferroviario en Chartres, Orléans y la región. Además, apoyaron eficazmente a nuestras tropas de tierra. Los cazas escoltaron a los bombarderos en todas estas operaciones. Durante la noche fueron derribados dos aviones enemigos en el norte de Francia.—EFE.

Oposición alemana en Chateaupoux

LONDRES, 6.—Las tropas norteamericanas—comunican desde el Cuartel general de Brest—las instalaciones de un acorralado por Bretaña, frente a una resistencia desigual. La mayor oposición alemana está concentrada en Chateaupoux, para detener el avance contra Saint Malo, y en Dinan. Los aliados han llegado al río Vilaine en varios puntos del tiempo expedicionario aliado—han seguido avanzando por Bretaña, frente a una resistencia desigual. La mayor oposición alemana está concentrada en Chateaupoux, para detener el avance contra Saint Malo, y en Dinan. Los aliados han llegado al río Vilaine en varios puntos del tiempo expedicionario aliado—han seguido avanzando por Bretaña, frente a una resistencia desigual. La mayor oposición alemana está concentrada en Chateaupoux, para detener el avance contra Saint Malo, y en Dinan. Los aliados han llegado al río Vilaine en varios puntos del tiempo expedicionario aliado—han seguido avanzando por Bretaña, frente a una resistencia desigual. La mayor oposición alemana está concentrada en Chateaupoux, para detener el avance contra Saint Malo, y en Dinan. Los aliados han llegado al río Vilaine en varios puntos del tiempo expedicionario aliado—han seguido avanzando por Bretaña, frente a una resistencia desigual. La mayor oposición alemana está concentrada en Chateaupoux, para detener el avance contra Saint Malo, y en Dinan. Los aliados han llegado al río Vilaine en varios puntos del tiempo expedicionario aliado—han seguido avanzando por Bretaña, frente a una resistencia desigual. La mayor oposición alemana está concentrada en Chateaupoux, para detener el avance contra Saint Malo, y en Dinan. Los aliados han llegado al río Vilaine en varios puntos del tiempo expedicionario aliado—han seguido avanzando por Bretaña, frente a una resistencia desigual. La mayor oposición alemana está concentrada en Chateaupoux, para detener el avance contra Saint Malo, y en Dinan. Los aliados han llegado al río Vilaine en varios puntos del tiempo expedicionario aliado—han seguido avanzando por Bretaña, frente a una resistencia desigual. La mayor oposición alemana está concentrada en Chateaupoux, para detener el avance contra Saint Malo, y en Dinan. Los aliados han llegado al río Vilaine en varios puntos del tiempo expedicionario aliado—han seguido avanzando por Bretaña, frente a una resistencia desigual. La mayor oposición alemana está concentrada en Chateaupoux, para detener el avance contra Saint Malo, y en Dinan. Los aliados han llegado al río Vilaine en varios puntos del tiempo expedicionario aliado—han seguido avanzando por Bretaña, frente a una resistencia desigual. La mayor oposición alemana está concentrada en Chateaupoux, para detener el avance contra Saint Malo, y en Dinan. Los aliados han llegado al río Vilaine en varios puntos del tiempo expedicionario aliado—han seguido avanzando por Bretaña, frente a una resistencia desigual. La mayor oposición alemana está concentrada en Chateaupoux, para detener el avance contra Saint Malo, y en Dinan. Los aliados han llegado al río Vilaine en varios puntos del tiempo expedicionario aliado—han seguido avanzando por Bretaña, frente a una resistencia desigual. La mayor oposición alemana está concentrada en Chateaupoux, para detener el avance contra Saint Malo, y en Dinan. Los aliados han llegado al río Vilaine en varios puntos del tiempo expedicionario aliado—han seguido avanzando por Bretaña, frente a una resistencia desigual. La mayor oposición alemana está concentrada en Chateaupoux, para detener el avance contra Saint Malo, y en Dinan. Los aliados han llegado al río Vilaine en varios puntos del tiempo expedicionario aliado—han seguido avanzando por Bretaña, frente a una resistencia desigual. La mayor oposición alemana está concentrada en Chateaupoux, para detener el avance contra Saint Malo, y en Dinan. Los aliados han llegado al río Vilaine en varios puntos del tiempo expedicionario aliado—han seguido avanzando por Bretaña, frente a una resistencia desigual. La mayor oposición alemana está concentrada en Chateaupoux, para detener el avance contra Saint Malo, y en Dinan. Los aliados han llegado al río Vilaine en varios puntos del tiempo expedicionario aliado—han seguido avanzando por Bretaña, frente a una resistencia desigual. La mayor oposición alemana está concentrada en Chateaupoux, para detener el avance contra Saint Malo, y en Dinan. Los aliados han llegado al río Vilaine en varios puntos del tiempo expedicionario aliado—han seguido avanzando por Bretaña, frente a una resistencia desigual. La mayor oposición alemana está concentrada en Chateaupoux, para detener el avance contra Saint Malo, y en Dinan. Los aliados han llegado al río Vilaine en varios puntos del tiempo expedicionario aliado—han seguido avanzando por Bretaña, frente a una resistencia desigual. La mayor oposición alemana está concentrada en Chateaupoux, para detener el avance contra Saint Malo, y en Dinan. Los aliados han llegado al río Vilaine en varios puntos del tiempo expedicionario aliado—han seguido avanzando por Bretaña, frente a una resistencia desigual. La mayor oposición alemana está concentrada en Chateaupoux, para detener el avance contra Saint Malo, y en Dinan. Los aliados han llegado al río Vilaine en varios puntos del tiempo expedicionario aliado—han seguido avanzando por Bretaña, frente a una resistencia desigual. La mayor oposición alemana está concentrada en Chateaupoux, para detener el avance contra Saint Malo, y en Dinan. Los aliados han llegado al río Vilaine en varios puntos del tiempo expedicionario aliado—han seguido avanzando por Bretaña, frente a una resistencia desigual. La mayor oposición alemana está concentrada en Chateaupoux, para detener el avance contra Saint Malo, y en Dinan. Los aliados han llegado al río Vilaine en varios puntos del tiempo expedicionario aliado—han seguido avanzando por Bretaña, frente a una resistencia desigual. La mayor oposición alemana está concentrada en Chateaupoux, para detener el avance contra Saint Malo, y en Dinan. Los aliados han llegado al río Vilaine en varios puntos del tiempo expedicionario aliado—han seguido avanzando por Bretaña, frente a una resistencia desigual. La mayor oposición alemana está concentrada en Chateaupoux, para detener el avance contra Saint Malo, y en Dinan. Los aliados han llegado al río Vilaine en varios puntos del tiempo expedicionario aliado—han seguido avanzando por Bretaña, frente a una resistencia desigual. La mayor oposición alemana está concentrada en Chateaupoux, para detener el avance contra Saint Malo, y en Dinan. Los aliados han llegado al río Vilaine en varios puntos del tiempo expedicionario aliado—han seguido avanzando por Bretaña, frente a una resistencia desigual. La mayor oposición alemana está concentrada en Chateaupoux, para detener el avance contra Saint Malo, y en Dinan. Los aliados han llegado al río Vilaine en varios puntos del tiempo expedicionario aliado—han seguido avanzando por Bretaña, frente a una resistencia desigual. La mayor oposición alemana está concentrada en Chateaupoux, para detener el avance contra Saint Malo, y en Dinan. Los aliados han llegado al río Vilaine en varios puntos del tiempo expedicionario aliado—han seguido avanzando por Bretaña, frente a una resistencia desigual. La mayor oposición alemana está concentrada en Chateaupoux, para detener el avance contra Saint Malo, y en Dinan. Los aliados han llegado al río Vilaine en varios puntos del tiempo expedicionario aliado—han seguido avanzando por Bretaña, frente a una resistencia desigual. La mayor oposición alemana está concentrada en Chateaupoux, para detener el avance contra Saint Malo, y en Dinan. Los aliados han llegado al río Vilaine en varios puntos del tiempo expedicionario aliado—han seguido avanzando por Bretaña, frente a una resistencia desigual. La mayor oposición alemana está concentrada en Chateaupoux, para detener el avance contra Saint Malo, y en Dinan. Los aliados han llegado al río Vilaine en varios puntos del tiempo expedicionario aliado—han seguido avanzando por Bretaña, frente a una resistencia desigual. La mayor oposición alemana está concentrada en Chateaupoux, para detener el avance contra Saint Malo, y en Dinan. Los aliados han llegado al río Vilaine en varios puntos del tiempo expedicionario aliado—han seguido avanzando por Bretaña, frente a una resistencia desigual. La mayor oposición alemana está concentrada en Chateaupoux, para detener el avance contra Saint Malo, y en Dinan. Los aliados han llegado al río Vilaine en varios puntos del tiempo expedicionario aliado—han seguido avanzando por Bretaña, frente a una resistencia desigual. La mayor oposición alemana está concentrada en Chateaupoux, para detener el avance contra Saint Malo, y en Dinan. Los aliados han llegado al río Vilaine en varios puntos del tiempo expedicionario aliado—han seguido avanzando por Bretaña, frente a una resistencia desigual. La mayor oposición alemana está concentrada en Chateaupoux, para detener el avance contra Saint Malo, y en Dinan. Los aliados han llegado al río Vilaine en varios puntos del tiempo expedicionario aliado—han seguido avanzando por Bretaña, frente a una resistencia desigual. La mayor oposición alemana está concentrada en Chateaupoux, para detener el avance contra Saint Malo, y en Dinan. Los aliados han llegado al río Vilaine en varios puntos del tiempo expedicionario aliado—han seguido avanzando por Bretaña, frente a una resistencia desigual. La mayor oposición alemana está concentrada en Chateaupoux, para detener el avance contra Saint Malo, y en Dinan. Los aliados han llegado al río Vilaine en varios puntos del tiempo expedicionario aliado—han seguido avanzando por Bretaña, frente a una resistencia desigual. La mayor oposición alemana está concentrada en Chateaupoux, para detener el avance contra Saint Malo, y en Dinan. Los aliados han llegado al río Vilaine en varios puntos del tiempo expedicionario aliado—han seguido avanzando por Bretaña, frente a una resistencia desigual. La mayor oposición alemana está concentrada en Chateaupoux, para detener el avance contra Saint Malo, y en Dinan. Los aliados han llegado al río Vilaine en varios puntos del tiempo expedicionario aliado—han seguido avanzando por Bretaña, frente a una resistencia desigual. La mayor oposición alemana está concentrada en Chateaupoux, para detener el avance contra Saint Malo, y en Dinan. Los aliados han llegado al río Vilaine en varios puntos del tiempo expedicionario aliado—han seguido avanzando por Bretaña, frente a una resistencia desigual. La mayor oposición alemana está concentrada en Chateaupoux, para detener el avance contra Saint Malo, y en Dinan. Los aliados han llegado al río Vilaine en varios puntos del tiempo expedicionario aliado—han seguido avanzando por Bretaña, frente a una resistencia desigual. La mayor oposición alemana está concentrada en Chateaupoux, para detener el avance contra Saint Malo, y en Dinan. Los aliados han llegado al río Vilaine en varios puntos del tiempo expedicionario aliado—han seguido avanzando por Bretaña, frente a una resistencia desigual. La mayor oposición alemana está concentrada en Chateaupoux, para detener el avance contra Saint Malo, y en Dinan. Los aliados han llegado al río Vilaine en varios puntos del tiempo expedicionario aliado—han seguido avanzando por Bretaña, frente a una resistencia desigual. La mayor oposición alemana está concentrada en Chateaupoux, para detener el avance contra Saint Malo, y en Dinan. Los aliados han llegado al río Vilaine en varios puntos del tiempo expedicionario aliado—han seguido avanzando por Bretaña, frente a una resistencia desigual. La mayor oposición alemana está concentrada en Chateaupoux, para detener el avance contra Saint Malo, y en Dinan. Los aliados han llegado al río Vilaine en varios puntos del tiempo expedicionario aliado—han seguido avanzando por Bretaña, frente a una resistencia desigual. La mayor oposición alemana está concentrada en Chateaupoux, para detener el avance contra Saint Malo, y en Dinan. Los aliados han llegado al río Vilaine en varios puntos del tiempo expedicionario aliado—han seguido avanzando por Bretaña, frente a una resistencia desigual. La mayor oposición alemana está concentrada en Chateaupoux, para detener el avance contra Saint Malo, y en Dinan. Los aliados han llegado al río Vilaine en varios puntos del tiempo expedicionario aliado—han seguido avanzando por Bretaña, frente a una resistencia desigual. La mayor oposición alemana está concentrada en Chateaupoux, para detener el avance contra Saint Malo, y en Dinan. Los aliados han llegado al río Vilaine en varios puntos del tiempo expedicionario aliado—han seguido avanzando por Bretaña, frente a una resistencia desigual. La mayor oposición alemana está concentrada en Chateaupoux, para detener el avance contra Saint Malo, y en Dinan. Los aliados han llegado al río Vilaine en varios puntos del tiempo expedicionario aliado—han seguido avanzando por Bretaña, frente a una resistencia desigual. La mayor oposición alemana está concentrada en Chateaupoux, para detener el avance contra Saint Malo, y en Dinan. Los aliados han llegado al río Vilaine en varios puntos del tiempo expedicionario aliado—han seguido avanzando por Bretaña, frente a una resistencia desigual. La mayor oposición alemana está concentrada en Chateaupoux, para detener el avance contra Saint Malo, y en Dinan. Los aliados han llegado al río Vilaine en varios puntos del tiempo expedicionario aliado—han seguido avanzando por Bretaña, frente a una resistencia desigual. La mayor oposición alemana está concentrada en Chateaupoux, para detener el avance contra Saint Malo, y en Dinan. Los aliados han llegado al río Vilaine en varios puntos del tiempo expedicionario aliado—han seguido avanzando por Bretaña, frente a una resistencia desigual. La mayor oposición alemana está concentrada en Chateaupoux, para detener el avance contra Saint Malo, y en Dinan. Los aliados han llegado al río Vilaine en varios puntos del tiempo expedicionario aliado—han seguido avanzando por Bretaña, frente a una resistencia desigual. La mayor oposición alemana está concentrada en Chateaupoux, para detener el avance contra Saint Malo, y en Dinan. Los aliados han llegado al río Vilaine en varios puntos del tiempo expedicionario aliado—han seguido avanzando por Bretaña, frente a una resistencia desigual. La mayor oposición alemana está concentrada en Chateaupoux, para detener el avance contra Saint Malo, y en Dinan. Los aliados han llegado al río Vilaine en varios puntos del tiempo expedicionario aliado—han seguido avanzando por Bretaña, frente a una resistencia desigual. La mayor oposición alemana está concentrada en Chateaupoux, para detener el avance contra Saint Malo, y en Dinan. Los aliados han llegado al río Vilaine en varios puntos del tiempo expedicionario aliado—han seguido avanzando por Bretaña, frente a una resistencia desigual. La mayor oposición alemana está concentrada en Chateaupoux, para detener el avance contra Saint Malo, y en Dinan. Los aliados han llegado al río Vilaine en varios puntos del tiempo expedicionario aliado—han seguido avanzando por Bretaña, frente a una resistencia desigual. La mayor oposición alemana está concentrada en Chateaupoux, para detener el avance contra Saint Malo, y en Dinan. Los aliados han llegado al río Vilaine en varios puntos del tiempo expedicionario aliado—han seguido avanzando por Bretaña, frente a una resistencia desigual. La mayor oposición alemana está concentrada en Chateaupoux, para detener el avance contra Saint Malo, y en Dinan. Los aliados han llegado al río Vilaine en varios puntos del tiempo expedicionario aliado—han seguido avanzando por Bretaña, frente a una resistencia desigual. La mayor oposición alemana está concentrada en Chateaupoux, para detener el avance contra Saint Malo, y en Dinan. Los aliados han llegado al río Vilaine en varios puntos del tiempo expedicionario aliado—han seguido avanzando por Bretaña, frente a una resistencia desigual. La mayor oposición alemana está concentrada en Chateaupoux, para detener el avance contra Saint Malo, y en Dinan. Los aliados han llegado al río Vilaine en varios puntos del tiempo expedicionario aliado—han seguido avanzando por Bretaña, frente a una resistencia desigual. La mayor oposición alemana está concentrada en Chateaupoux, para detener el avance contra Saint Malo, y en Dinan. Los aliados han llegado al río Vilaine en varios puntos del tiempo expedicionario aliado—han seguido avanzando por Bretaña, frente a una resistencia desigual. La mayor oposición alemana está concentrada en Chateaupoux, para detener el avance contra Saint Malo, y en Dinan. Los aliados han llegado al río Vilaine en varios puntos del tiempo expedicionario aliado—han seguido avanzando por Bretaña, frente a una resistencia desigual. La mayor oposición alemana está concentrada en Chateaupoux, para detener el avance contra Saint Malo, y en Dinan. Los aliados han llegado al río Vilaine en varios puntos del tiempo expedicionario aliado—han seguido avanzando por Bretaña, frente a una resistencia desigual. La mayor oposición alemana está concentrada en Chateaupoux, para detener el avance contra Saint Malo, y en Dinan. Los aliados han llegado al río Vilaine en varios puntos del tiempo expedicionario aliado—han seguido avanzando por Bretaña, frente a una resistencia desigual. La mayor oposición alemana está concentrada en Chateaupoux, para detener el avance contra Saint Malo, y en Dinan. Los aliados han llegado al río Vilaine en varios puntos del tiempo expedicionario aliado—han seguido avanzando por Bretaña, frente a una resistencia desigual. La mayor oposición alemana está concentrada en Chateaupoux, para detener el avance contra Saint Malo, y en Dinan. Los aliados han llegado al río Vilaine en varios puntos del tiempo expedicionario aliado—han seguido avanzando por Bretaña, frente a una resistencia desigual. La mayor oposición alemana está concentrada en Chateaupoux, para detener el avance contra Saint Malo, y en Dinan. Los aliados han llegado al río Vilaine en varios puntos del tiempo expedicionario aliado—han seguido avanzando por Bretaña, frente a una resistencia desigual. La mayor oposición alemana está concentrada en Chateaupoux, para detener el avance contra Saint Malo, y en Dinan. Los aliados han llegado al río Vilaine en varios puntos del tiempo expedicionario aliado—han seguido avanzando por Bretaña, frente a una resistencia desigual. La mayor oposición alemana está concentrada en Chateaupoux, para detener el avance contra Saint Malo, y en Dinan. Los aliados han llegado al río Vilaine en varios puntos del tiempo expedicionario aliado—han seguido avanzando por Bretaña, frente a una resistencia desigual. La mayor oposición alemana está concentrada en Chateaupoux, para detener el avance contra Saint Malo, y en Dinan. Los aliados han llegado al río Vilaine en varios puntos del tiempo expedicionario aliado—han seguido avanzando por Bretaña, frente a una resistencia desigual. La mayor oposición alemana está concentrada en Chateaupoux, para detener el avance contra Saint Malo, y en Dinan. Los aliados han llegado al río Vilaine en varios puntos del tiempo expedicionario aliado—han seguido avanzando por Bretaña, frente a una resistencia desigual. La mayor oposición alemana está concentrada en Chateaupoux, para detener el avance contra Saint Malo, y en Dinan. Los aliados han llegado al río Vilaine en varios puntos del tiempo expedicionario aliado—han seguido avanzando por Bretaña, frente a una resistencia desigual. La mayor oposición alemana está concentrada en Chateaupoux, para detener el avance contra Saint Malo, y en Dinan. Los aliados han llegado al río Vilaine en varios puntos del tiempo expedicionario aliado—han seguido avanzando por Bretaña, frente a una resistencia desigual. La mayor oposición alemana está concentrada en Chateaupoux, para detener el avance contra Saint Malo, y en Dinan. Los aliados han llegado al río Vilaine en varios puntos del tiempo expedicionario aliado—han seguido avanzando por Bretaña, frente a una resistencia desigual. La mayor oposición alemana está concentrada en Chateaupoux, para detener el avance contra Saint Malo, y en Dinan. Los aliados han llegado al río Vilaine en varios puntos del tiempo expedicionario aliado—han seguido avanzando por Bretaña, frente a una resistencia desigual. La mayor oposición alemana está concentrada en Chateaupoux, para detener el avance contra Saint Malo, y en Dinan. Los aliados han llegado al río Vilaine en varios puntos del tiempo expedicionario aliado—han seguido avanzando por Bretaña, frente a una resistencia desigual. La mayor oposición alemana está concentrada en Chateaupoux, para detener el avance contra Saint Malo, y en Dinan. Los aliados han llegado al río Vilaine en varios puntos del tiempo expedicionario aliado—han seguido avanzando por Bretaña, frente a una resistencia desigual. La mayor oposición alemana está concentrada en Chateaupoux, para detener el avance contra Saint Malo, y en Dinan. Los aliados han llegado al río Vilaine en varios puntos del tiempo expedicionario aliado—han seguido avanzando por Bretaña, frente a una resistencia desigual. La mayor oposición alemana está concentrada en Chateaupoux, para detener el avance contra Saint Malo, y en Dinan. Los aliados han llegado al río Vilaine en varios puntos del tiempo expedicionario aliado—han seguido avanzando por Bretaña, frente a una resistencia desigual. La mayor oposición alemana está concentrada en Chateaupoux, para detener el avance contra Saint Malo, y en Dinan. Los aliados han llegado al río Vilaine en varios puntos del tiempo expedicionario aliado—han seguido avanzando por Bretaña, frente a una resistencia desigual. La mayor oposición alemana está concentrada en Chateaupoux, para detener el avance contra Saint Malo, y en Dinan. Los aliados han llegado al río Vilaine en varios puntos del tiempo expedicionario aliado—han seguido avanzando por Bretaña, frente a una resistencia desigual. La mayor oposición alemana está concentrada en Chateaupoux, para detener el avance contra Saint Malo, y en Dinan. Los aliados han llegado al río Vilaine en varios puntos del tiempo expedicionario aliado—han seguido avanzando por Bretaña, frente a una resistencia desigual. La mayor oposición alemana está concentrada en Chateaupoux, para detener el avance contra Saint Malo, y en Dinan. Los aliados han llegado al río Vilaine en varios puntos del tiempo expedicionario aliado—han seguido avanzando por Bretaña, frente a una resistencia desigual. La mayor oposición alemana está concentrada en Chateaupoux, para detener el avance contra Saint Malo, y en Dinan. Los aliados han llegado al río Vilaine en varios puntos del tiempo expedicionario aliado—han seguido avanzando por Bretaña, frente a una resistencia desigual. La mayor oposición alemana está concentrada en Chateaupoux, para detener el avance contra Saint Malo, y en Dinan. Los aliados han llegado al río Vilaine en varios puntos del tiempo expedicionario aliado—han seguido avanzando por Bretaña, frente a una resistencia desigual. La mayor oposición alemana está concentrada en Chateaupoux, para detener el avance contra Saint Malo, y en Dinan. Los aliados han llegado al río Vilaine en varios puntos del tiempo expedicionario aliado—han seguido avanzando por Bretaña, frente a una resistencia desigual. La mayor oposición alemana está concentrada en Chateaupoux, para detener el avance contra Saint Malo, y en Dinan. Los aliados han llegado al río Vilaine en varios puntos del tiempo expedicionario aliado—han seguido avanzando por Bretaña, frente a una resistencia desigual. La mayor oposición alemana está concentrada en Chateaupoux, para detener el avance contra Saint Malo, y en Dinan. Los aliados han llegado al río Vilaine en varios puntos del tiempo expedicionario aliado—han seguido avanzando por Bretaña, frente a una resistencia desigual. La mayor oposición alemana está concentrada en Chateaupoux, para detener el avance contra Saint Malo, y en Dinan. Los aliados han llegado al río Vilaine en varios puntos del tiempo expedicionario aliado—han seguido avanzando por Bretaña, frente a una resistencia desigual. La mayor oposición alemana está concentrada en Chateaupoux, para detener el avance contra Saint Malo, y en Dinan. Los aliados han llegado al río Vilaine en varios puntos del tiempo expedicionario aliado—han seguido avanzando por Bretaña, frente a una resistencia desigual. La mayor oposición alemana está concentrada en Chateaupoux, para detener el avance contra Saint Malo, y en Dinan. Los aliados han llegado al río Vilaine en varios puntos del tiempo expedicionario aliado—han seguido avanzando por Bretaña, frente a una resistencia desigual. La mayor oposición alemana está concentrada en Chateaupoux, para detener el avance contra Saint Malo, y en Dinan. Los aliados han llegado al río Vilaine en varios puntos del tiempo expedicionario aliado—han seguido avanzando por Bretaña, frente a una resistencia desigual. La mayor oposición alemana está concentrada en Chateaupoux, para detener el avance contra Saint Malo, y en Dinan. Los aliados han llegado al río Vilaine en varios puntos del tiempo expedicionario aliado—han seguido avanzando por Bretaña, frente a una resistencia desigual. La mayor oposición alemana está concentrada en Chateaupoux, para detener el avance contra Saint Malo, y en Dinan. Los aliados han llegado al río Vilaine en varios puntos del tiempo expedicionario aliado—han seguido avanzando por Bretaña, frente a una resistencia desigual. La mayor oposición alemana está concentrada en Chateaupoux, para detener el avance contra Saint Malo, y en Dinan. Los aliados han llegado al río Vilaine en varios puntos del tiempo expedicionario aliado—han seguido avanzando por Bretaña, frente a una resistencia desigual. La mayor oposición alemana está concentrada en Chateaupoux, para detener el avance contra Saint Malo, y en Dinan. Los aliados han llegado al río Vilaine en varios puntos del tiempo expedicionario aliado—han seguido avanzando por Bretaña, frente a una resistencia desigual. La mayor oposición alemana está concentrada en Chateaupoux, para detener el avance contra Saint Malo, y en Dinan. Los aliados han llegado al río Vilaine en varios puntos del tiempo expedicionario aliado—han seguido avanzando por Bretaña, frente a una resistencia desigual. La mayor oposición alemana está concentrada en Chateaupoux, para detener el avance contra Saint Malo, y en Dinan. Los aliados han llegado al río Vilaine en varios puntos del tiempo expedicionario aliado—han seguido avanzando por Bretaña, frente a una resistencia desigual. La mayor oposición alemana está concentrada en Chateaupoux, para detener el avance contra Saint Malo, y en Dinan. Los aliados han llegado al río Vilaine en varios puntos del tiempo expedicionario aliado—han seguido avanzando por Bretaña, frente a una resistencia desigual. La mayor oposición alemana está concentrada en Chateaupoux, para detener el avance contra Saint Malo, y en Dinan. Los aliados han llegado al río Vilaine en varios puntos del tiempo expedicionario aliado—han seguido avanzando por Bretaña, frente a una resistencia desigual. La mayor oposición alemana está concentrada en Chateaupoux, para detener el avance contra Saint Malo, y en Dinan. Los aliados han llegado al río Vilaine en varios puntos del tiempo expedicionario aliado—han seguido avanzando por Bretaña, frente a una resistencia desigual. La mayor oposición alemana está concentrada en Chateaupoux, para detener el avance contra Saint Malo, y en Dinan. Los aliados han llegado al río Vilaine en varios puntos del tiempo expedicionario aliado—han seguido avanzando por Bretaña, frente a una resistencia desigual. La mayor oposición alemana está concentrada en Chateaupoux, para detener el avance contra Saint Malo, y en Dinan. Los aliados han llegado al río Vilaine en varios puntos del tiempo expedicionario aliado—han seguido avanzando por Bretaña, frente a una resistencia desigual. La mayor oposición alemana está concentrada en Chateaupoux, para detener el avance contra Saint Malo, y en Dinan. Los aliados han llegado al río Vilaine en varios puntos del tiempo expedicionario aliado—han seguido avanzando por Bretaña, frente a una resistencia desigual. La mayor oposición alemana está concentrada en Chateaupoux, para detener el avance contra Saint Malo, y en Dinan. Los aliados han llegado al río Vilaine en varios puntos del tiempo expedicionario aliado—han seguido avanzando por Bretaña, frente a una resistencia desigual. La mayor oposición alemana está concentrada en Chateaupoux, para detener el avance contra Saint Malo, y en Dinan. Los aliados han llegado al río Vilaine en varios puntos del tiempo expedicionario aliado—han seguido avanzando por Bretaña, frente a una resistencia desigual. La mayor oposición alemana está concentrada en Chateaupoux, para detener el avance contra Saint Malo, y en Dinan. Los aliados han llegado al río Vilaine en varios puntos del tiempo expedicionario aliado—han seguido avanzando por Bretaña, frente a una resistencia desigual. La mayor oposición alemana está concentrada en Chateaupoux, para detener el avance contra Saint Malo, y en Dinan. Los aliados han llegado al río Vilaine en varios puntos del tiempo expedicionario aliado—han seguido avanzando por Bretaña, frente a una resistencia desigual. La mayor oposición alemana está concentrada en Chateaupoux, para detener el avance contra Saint Malo, y en Dinan. Los aliados han llegado al río Vilaine en varios puntos del tiempo expedicionario aliado—han seguido avanzando por Bretaña, frente a una resistencia desigual. La mayor oposición alemana está concentrada en Chateaupoux, para detener el avance contra Saint Malo, y en Dinan. Los aliados han llegado al río Vilaine en varios puntos del tiempo expedicionario aliado—han seguido avanzando por Bretaña, frente a una resistencia desigual. La mayor oposición alemana está concentrada en Chateaupoux, para detener el avance contra Saint Malo, y en Dinan. Los aliados han llegado al río Vilaine en varios puntos del tiempo expedicionario aliado—han seguido avanzando por Bretaña, frente a una resistencia desigual. La mayor oposición alemana está concentrada en Chateaupoux, para detener el avance contra Saint Malo, y en Dinan. Los aliados han llegado al río Vilaine en varios puntos del tiempo expedicionario aliado—han seguido avanzando por Bretaña, frente a una resistencia desigual. La mayor oposición alemana está concentrada en Chateaupoux, para detener el avance contra Saint Malo, y en Dinan. Los aliados han llegado al río Vilaine en varios puntos del tiempo expedicionario aliado—han seguido avanzando por Bretaña, frente a una resistencia desigual. La mayor oposición alemana está concentrada en Chateaupoux, para detener el avance contra Saint Malo, y en Dinan. Los aliados han llegado al río Vilaine en varios puntos del tiempo expedicionario aliado—han seguido avanzando por Bretaña, frente a una resistencia desigual. La mayor oposición alemana está concentrada en Chateaupoux, para detener el avance contra Saint Malo, y en Dinan. Los aliados han llegado al río Vilaine en varios puntos del tiempo expedicionario aliado—han seguido avanzando por Bretaña, frente a una resistencia desigual. La mayor oposición alemana está concentrada en Chateaupoux, para detener el avance contra Saint Malo, y en Dinan. Los aliados han llegado al río Vilaine en varios puntos del tiempo expedicionario aliado—han seguido avanzando por Bretaña, frente a una resistencia desigual. La mayor oposición alemana está concentrada en Chateaupoux, para detener el avance contra Saint Malo, y en Dinan. Los aliados han llegado al río Vilaine en varios puntos del tiempo expedicionario aliado—han seguido avanzando por Bretaña, frente a una resistencia desigual. La mayor oposición alemana está concentrada en Chateaupoux, para detener el avance contra Saint Malo, y en Dinan. Los aliados han llegado al río Vilaine en varios puntos del tiempo expedicionario aliado—han seguido avanzando por Bretaña, frente a una resistencia desigual. La mayor oposición alemana está concentrada en Chateaupoux, para detener el avance contra Saint Malo, y en Dinan. Los aliados han llegado al río Vilaine en varios puntos del tiempo expedicionario aliado—han seguido avanzando por Bretaña, frente a una resistencia desigual. La mayor oposición alemana está concentrada en Chateaupoux, para detener el avance contra Saint Malo, y en Dinan. Los aliados han llegado al río Vilaine en varios puntos del tiempo expedicionario aliado—han seguido avanzando por Bretaña, frente a una resistencia desigual. La mayor oposición alemana está concentrada en Chateaupoux, para detener el avance contra Saint Malo, y en Dinan. Los aliados han llegado al río Vilaine en varios puntos del tiempo expedicionario aliado—han seguido avanzando por Bretaña, frente a una resistencia desigual. La mayor oposición alemana está concentrada en Chateaupoux, para detener el avance contra Saint Malo, y en Dinan. Los aliados han llegado al río Vilaine en varios puntos del tiempo expedicionario aliado—han seguido avanzando por Bretaña, frente a una resistencia desigual. La mayor oposición alemana está concentrada en Chateaupoux, para detener el avance contra Saint Malo, y en Dinan. Los aliados han llegado al río Vilaine en varios puntos del tiempo expedicionario aliado—han seguido avanzando por Bretaña, frente a una resistencia desigual. La mayor oposición alemana está concentrada en Chateaupoux, para detener el avance contra Saint Malo, y en Dinan. Los aliados han llegado al río Vilaine en varios puntos del tiempo expedicionario aliado—han seguido avanzando por Bretaña, frente a una resistencia desigual. La mayor oposición alemana está concentrada en Chateaupoux, para detener el avance contra Saint Malo, y en Dinan. Los aliados han llegado al río Vilaine en varios puntos del tiempo expedicionario aliado—han seguido avanzando por Bretaña, frente a una resistencia desigual. La mayor oposición alemana está concentrada en Chateaupoux, para detener el avance contra Saint Malo, y en Dinan. Los aliados han llegado al río Vilaine en varios puntos del tiempo expedicionario aliado—han seguido avanzando por Bretaña, frente a una resistencia desigual. La mayor oposición alemana está concentrada en Chateaupoux, para detener el avance contra Saint Malo, y en Dinan. Los aliados han llegado al río Vilaine en varios puntos del tiempo expedicion

Intentan los aliados cruzar el Arno, al sur de Florencia

Los polacos atraviesan el Misa y ocupan Scapezzano



El puente viejo de Florencia, una de las más originales construcciones de la vieja capital de Italia. (Foto Cifra.)

DEL COMUNICADO ALEMÁN. 6.—En Italia, en todo el sector del Arno, el enemigo no ha hecho contacto sino con fuerzas de reconocimiento. El fuego concentrado de nuestra artillería desahoga una tentativa de cruzar el río al sur de Florencia.

Al norte de Arezzo, el enemigo consiguió practicar una brecha local, pero inmediatamente fue rechazado nuevamente por medio de un contraataque. EFE.

Conquista del monte Altuceia
CUARTEL GENERAL DE LAS FUERZAS AVANZADAS ALIADAS EN EL MEDITERRANEO. 6.—El comunicado de hoy anuncia:

"Ejército de tierra: A ambos lados de Florencia, después de una jornada de limpieza de las bolsas enemigas al sur del Arno, las tropas del octavo ejército se encuentran en avanzado estado de avance en la orilla meridional del río, en contacto con los alemanes. Más al este, las fuerzas del mismo ejército han conquistado el monte Altuceia, que domina la zona comprendida entre los valles del Arno y del Tiber. En el sector adriático las tropas polacas han avanzado unos cinco kilómetros, y cruzando el río Misa, han entrado en la ciudad de Scapezzano. Dichas tropas se encuentran en contacto con el enemigo al norte de la población. En el resto del frente, incluyendo el sector del quinto ejército norteamericano, no ha cambiado la situación.

El mal tiempo restringió ayer las operaciones. Aviones del servicio táctico atacaron las carreteras, los ferrocarriles y las posiciones enemigas en la zona de batalla y en el norte de Italia. Otros aviones atacaron la navegación enemiga en el golfo de Génova y en el Adriático, así como objetivos militares de Yugoslavia. Nuestros bombarderos pesados y medianos no actuaron.

"En todas las operaciones señaladas fué destruido un avión enemigo. Cinco de los nuestros no han regresado. Las fuerzas aéreas del Mediterráneo efectuaron aproximadamente 500 salidas." EFE.

Florencia, la antigua capital del reino de Etruria, está a punto de ser ocupada por los aliados. Los ejércitos germanos, según anuncia el comunicado oficial de Berlín, han evacuado ya la ciudad, para impedir que sus numerosos tesoros artísticos sufrieran el azote de la guerra, y las fuerzas del octavo ejército británico han penetrado ya en su interior.

Fué Florencia capital la más interesante del mundo después de Roma, cuna de la civilización occidental, la primera en que la literatura se escribió en lengua vulgar y la primera también que se consagró al estudio de los idiomas, artes y ciencias antiguas en el púrtico del Renacimiento. En su seno se formaron genios como el Dante, Galileo, Miguel Ángel y Leonardo de Vinci. Es maravillosa su catedral, Santa María del Fiore, con sus muros cubiertos de mármol de colores, sus portales adornados de estatuas, entre ellas la célebre Madonna del Fiore; sus esculturas de Lucas della Robbia, Miguel y Donatello; sus tres famosas puertas de bronce y su campanario, comenzado en 1334 por Giotto. Entre las cerca de 80 iglesias de la ciudad, todas ellas notables, destaca Santa María Novella, la de la Annunziata, en que se conservan los famosos frescos de Andrés del Sarto; la de San Lorenzo y la de la Santa Croce, guardadora de las tumbas de Miguel Ángel, Galileo, Maquiavelo, Alfieri, Cherubini y otros.

Entre los edificios profanos contiene Florencia el histórico palacio de la Señoría, en la plaza de este nombre, con maravillosas obras de escultura; el palacio de los Oficios, con su famosa biblioteca Magliabeciana, donde se conservan preciosos manuscritos.

En Italia, en todo el sector del Arno, el enemigo no ha hecho contacto sino con fuerzas de reconocimiento. El fuego concentrado de nuestra artillería desahoga una tentativa de cruzar el río al sur de Florencia.

Al norte de Arezzo, el enemigo consiguió practicar una brecha local, pero inmediatamente fue rechazado nuevamente por medio de un contraataque. EFE.

Conquista del monte Altuceia
CUARTEL GENERAL DE LAS FUERZAS AVANZADAS ALIADAS EN EL MEDITERRANEO. 6.—El comunicado de hoy anuncia:

"Ejército de tierra: A ambos lados de Florencia, después de una jornada de limpieza de las bolsas enemigas al sur del Arno, las tropas del octavo ejército se encuentran en avanzado estado de avance en la orilla meridional del río, en contacto con los alemanes. Más al este, las fuerzas del mismo ejército han conquistado el monte Altuceia, que domina la zona comprendida entre los valles del Arno y del Tiber. En el sector adriático las tropas polacas han avanzado unos cinco kilómetros, y cruzando el río Misa, han entrado en la ciudad de Scapezzano. Dichas tropas se encuentran en contacto con el enemigo al norte de la población. En el resto del frente, incluyendo el sector del quinto ejército norteamericano, no ha cambiado la situación.

El mal tiempo restringió ayer las operaciones. Aviones del servicio táctico atacaron las carreteras, los ferrocarriles y las posiciones enemigas en la zona de batalla y en el norte de Italia. Otros aviones atacaron la navegación enemiga en el golfo de Génova y en el Adriático, así como objetivos militares de Yugoslavia. Nuestros bombarderos pesados y medianos no actuaron.

"En todas las operaciones señaladas fué destruido un avión enemigo. Cinco de los nuestros no han regresado. Las fuerzas aéreas del Mediterráneo efectuaron aproximadamente 500 salidas." EFE.

Florencia, la antigua capital del reino de Etruria, está a punto de ser ocupada por los aliados. Los ejércitos germanos, según anuncia el comunicado oficial de Berlín, han evacuado ya la ciudad, para impedir que sus numerosos tesoros artísticos sufrieran el azote de la guerra, y las fuerzas del octavo ejército británico han penetrado ya en su interior.

Fué Florencia capital la más interesante del mundo después de Roma, cuna de la civilización occidental, la primera en que la literatura se escribió en lengua vulgar y la primera también que se consagró al estudio de los idiomas, artes y ciencias antiguas en el púrtico del Renacimiento. En su seno se formaron genios como el Dante, Galileo, Miguel Ángel y Leonardo de Vinci. Es maravillosa su catedral, Santa María del Fiore, con sus muros cubiertos de mármol de colores, sus portales adornados de estatuas, entre ellas la célebre Madonna del Fiore; sus esculturas de Lucas della Robbia, Miguel y Donatello; sus tres famosas puertas de bronce y su campanario, comenzado en 1334 por Giotto. Entre las cerca de 80 iglesias de la ciudad, todas ellas notables, destaca Santa María Novella, la de la Annunziata, en que se conservan los famosos frescos de Andrés del Sarto; la de San Lorenzo y la de la Santa Croce, guardadora de las tumbas de Miguel Ángel, Galileo, Maquiavelo, Alfieri, Cherubini y otros.

Entre los edificios profanos contiene Florencia el histórico palacio de la Señoría, en la plaza de este nombre, con maravillosas obras de escultura; el palacio de los Oficios, con su famosa biblioteca Magliabeciana, donde se conservan preciosos manuscritos.

En Italia, en todo el sector del Arno, el enemigo no ha hecho contacto sino con fuerzas de reconocimiento. El fuego concentrado de nuestra artillería desahoga una tentativa de cruzar el río al sur de Florencia.

Al norte de Arezzo, el enemigo consiguió practicar una brecha local, pero inmediatamente fue rechazado nuevamente por medio de un contraataque. EFE.

El avance de nuestras fuerzas por ambos lados de la parte septentrional de Guam ha reducido a los japoneses a una porción de terreno equivalente a la cuarta parte de la isla. Las tropas terrestres han efectuado una progresión de cuatro kilómetros y medio hacia el norte por la costa oriental, mientras las fuerzas de desembarco de la Marina, que operan en la costa occidental, han avanzado unos dos kilómetros y medio, también hacia el norte. Cerca de 22.000 habitantes japoneses de la isla han encontrado refugio en nuestras líneas. Los Libérator del séptimo ejército aéreo arrojaron más de 60 toneladas de bombas sobre el atolón de Truk, y los Corsair de la cuarta fuerza aeronaval lanzaron más de 25 toneladas de bombas contra Watje, en las islas Marshall. EFE.

Convoy japonés destruido
WASHINGTON, 6.—Un comunicado del Cuartel general del almirante Nimitz dice que ha sido virtualmente destruido por los aparatos de portaaviones norteamericanos un convoy japonés en aguas de Bonin y Vulcano. Entre las unidades navales niponas destruidas —explica— figuran cinco destructores o buques de escolta del tipo de los destructores, y entre los barcos que integraban el convoy, cinco buques de carga, un buque-cisterna y varias pequeñas unidades no combatientes. Es posible el hundimiento de un crucero ligero japonés. El ataque se realizó el jueves y viernes pasados, y tanto en Bonin como en Vulcano se causaron destrozos en las instalaciones de tierra. EFE.

La frontera birmana, rebasada
KANDY (Ceilán), 6.—El comunicado aliado del sudeste de Asia dice: "Las tropas del XIV ejército han atravesado la frontera de Birmania, han ocupado el valle de Kaba wa y avanzan más allá del pueblo. La resistencia japonesa ha sido débil." EFE.

Menjíbar triunfó por abandono ante el levantino Fortea
Victoria de Casas en el XIV campeonato de ciclismo de Cataluña

El terreno de la Ferrovial volvió a llenarse ayer tarde para presenciar la reunión extraordinaria de boxeo, en la que figuraba como combate de fondo la pelea entre Menjíbar y Fortea.

La reunión dio comienzo con los habituales combates entre aficionados, que terminaron con los triunfos de Escolar, que venció por puntos a Andrés Martínez, y de Fermín Martínez, que puso fuera de combate en el segundo asalto a su rival, el gesticulador Ricardo Martínez.

La presentación de Bartos II, hermano del que fué magnífico boxeador y hoy popular preparador, Segundo Bartos, fué acompañada del éxito. El debutante ganó de punta a punta al castellano Laguna, quien, a pesar de su resistencia y buenas condiciones físicas, simplemente consiguió llegar al límite de la pelea para perder ésta por puntos.

Tenorio obtuvo un espectacular fuera de combate ante el levantino Sanz, quien en el segundo asalto cayó fuera del cuadrilátero debido a un fuerte golpe del madrileño. Sanz fué contado y declarado vencido por "k. o."

La pelea de fondo, esperada con gran expectación, fué sencillamente magnífica, porque el pegador Menjíbar tuvo frente a él a un hombre de la capacidad de resistencia del levantino Fortea. La pugna fué igualada y emocionante hasta el último asalto, en el que Menjíbar, que en los anteriores "rounds" consiguió bien la anatomía de su adversario, se lanzó a la busca de una victoria resonante, cosa que consiguió, ya que por dos veces Fortea cayó sobre la lona en estado de inconsciencia, lo que motivó que sus segundos lanzaran la toalla en señal de abandono, privando al madrileño de obtener un triunfo por fuera de combate.

La labor de Menjíbar quedó bien patente, mostrando una vez más la fortaleza de sus puños, que le llevaron nuevamente a ocupar un primer puesto entre los plumas españoles, olvidando su fulminante derrota, en la disputa del campeonato de España, ante Llovera.

La reunión resultó en conjunto extraordinaria, cosa que hizo honor a su denominación. Para el próximo domingo se anuncia la reparación de Quintas y las nuevas actuaciones de Martos y de Valdeís ante Olivares y "Torito Rijoiano".

ALICANTE.—En el pueblo de Dolores se ha verificado la inauguración oficial del nuevo estadio construido por suscripción popular. El campo registró una excelente entrada. Después de ser bendecido el terreno de juego, se jugó un encuentro entre el Club Deportivo Almoradí y el Hércules Club de Fútbol. Venció el primero por tres tantos a uno.

OVIEDO.—Veintidós corredores participaron en el XIV campeonato de Asturias de ciclismo de fondo en carretera con un recorrido de 125 kilómetros. Venció Enrique Laguna, seguido de José Menéndez y Manuel Díaz.

VITORIA.—Se ha celebrado la segunda jornada de los campeonatos vascos navarros de natación. Después de la misma la puntuación es la siguiente: equipos masculinos: 1. Guipúzcoa, con 136 puntos; 2. Vizcaya, 87; 3. Navarra, 22. Femeninos: Alava, 117 puntos; Vizcaya, 37, y Guipúzcoa, 5.

BARCELONA.—Ayer domingo por la mañana se verificó la prueba para disputarse el XIV campeonato de Cataluña de fondo contra reloj en el circuito de Caldes de Lloret, en un recorrido de 64 kilómetros y en línea de ida y vuelta. Participaron 24 corredores en la primera etapa y sólo 19 tomaron la salida por la tarde para la segunda parte de la prueba.

La clasificación general quedó establecida en la forma siguiente: 1. Miguel Casas, que fué proclamado campeón de Cataluña, en 4 horas 43 minutos 10 segundos, con un promedio de 33,922 kilómetros; 2. Jimeno, 4-45-15; 3. Blasco, 4-52-26; 4. Destribes, 4-54-15; 5. Font, 5-0-4; 6. Sabater, 5-2-5.

Los corredores Olmos, Sánchez y Martín, que participaban en la prueba, se han visto perseguidos por la desgracia.

OTRAS NOTAS DEPORTIVAS
MADRID.—En los partidos de fútbol celebrados ayer para disputarse la copa Abtao, se registraron los resultados siguientes: Abtao, 1; Gorostiza, 1. Rayo Páccifico, 1; Páccifico 0. Unión Valcañana, 0; Granada, 1. La clasificación de este campeonato todavía queda establecida en la forma siguiente: Gorostiza, 1; Rayo Páccifico, 1; Abtao, 1; Unión Valcañana, 0; Granada, 0; Páccifico, 2.

LA CORUNA.—Se ha celebrado la primera de las tradicionales regatas de verano de la temporada. Participaron cinco embarcaciones, y obtuvo el primer puesto la trainera "María del Carmen", de la Sociedad de Remeros de San Pedro.

Este año se celebrarán cuatro regatas, y la embarcación que con arreglo al cómputo de tiempo obtenga el primer lugar, participará en las regatas de fondo contra reloj en el circuito de Caldes de Lloret, en un recorrido de 64 kilómetros y en línea de ida y vuelta. Participaron 24 corredores en la primera etapa y sólo 19 tomaron la salida por la tarde para la segunda parte de la prueba.

La clasificación general quedó establecida en la forma siguiente: 1. Miguel Casas, que fué proclamado campeón de Cataluña, en 4 horas 43 minutos 10 segundos, con un promedio de 33,922 kilómetros; 2. Jimeno, 4-45-15; 3. Blasco, 4-52-26; 4. Destribes, 4-54-15; 5. Font, 5-0-4; 6. Sabater, 5-2-5.

Los corredores Olmos, Sánchez y Martín, que participaban en la prueba, se han visto perseguidos por la desgracia.

OTRAS NOTAS DEPORTIVAS
MADRID.—En los partidos de fútbol celebrados ayer para disputarse la copa Abtao, se registraron los resultados siguientes: Abtao, 1; Gorostiza, 1. Rayo Páccifico, 1; Páccifico 0. Unión Valcañana, 0; Granada, 1. La clasificación de este campeonato todavía queda establecida en la forma siguiente: Gorostiza, 1; Rayo Páccifico, 1; Abtao, 1; Unión Valcañana, 0; Granada, 0; Páccifico, 2.

LA CORUNA.—Se ha celebrado la primera de las tradicionales regatas de verano de la temporada. Participaron cinco embarcaciones, y obtuvo el primer puesto la trainera "María del Carmen", de la Sociedad de Remeros de San Pedro.

Este año se celebrarán cuatro regatas, y la embarcación que con arreglo al cómputo de tiempo obtenga el primer lugar, participará en las regatas de fondo contra reloj en el circuito de Caldes de Lloret, en un recorrido de 64 kilómetros y en línea de ida y vuelta. Participaron 24 corredores en la primera etapa y sólo 19 tomaron la salida por la tarde para la segunda parte de la prueba.

La clasificación general quedó establecida en la forma siguiente: 1. Miguel Casas, que fué proclamado campeón de Cataluña, en 4 horas 43 minutos 10 segundos, con un promedio de 33,922 kilómetros; 2. Jimeno, 4-45-15; 3. Blasco, 4-52-26; 4. Destribes, 4-54-15; 5. Font, 5-0-4; 6. Sabater, 5-2-5.

Los corredores Olmos, Sánchez y Martín, que participaban en la prueba, se han visto perseguidos por la desgracia.

LOS JAPONESES CONSERVAN SOLO LA CUARTA PARTE DE GUAM

Varias unidades navales niponas destruidas en aguas de Bonin y Vulcano

WASHINGTON, 6.—Las tropas norteamericanas ocupan las tres cuartas partes de la isla de Guam, según se desprende de un comunicado del almirante Chester Nimitz, comandante jefe de la zona del Pacífico. El comunicado dice: "El avance de nuestras fuerzas por ambos lados de la parte septentrional de Guam ha reducido a los japoneses a una porción de terreno equivalente a la cuarta parte de la isla. Las tropas terrestres han efectuado una progresión de cuatro kilómetros y medio hacia el norte por la costa oriental, mientras las fuerzas de desembarco de la Marina, que operan en la costa occidental, han avanzado unos dos kilómetros y medio, también hacia el norte. Cerca de 22.000 habitantes japoneses de la isla han encontrado refugio en nuestras líneas. Los Libérator del séptimo ejército aéreo arrojaron más de 60 toneladas de bombas sobre el atolón de Truk, y los Corsair de la cuarta fuerza aeronaval lanzaron más de 25 toneladas de bombas contra Watje, en las islas Marshall." EFE.

Convoy japonés destruido
WASHINGTON, 6.—Un comunicado del Cuartel general del almirante Nimitz dice que ha sido virtualmente destruido por los aparatos de portaaviones norteamericanos un convoy japonés en aguas de Bonin y Vulcano. Entre las unidades navales niponas destruidas —explica— figuran cinco destructores o buques de escolta del tipo de los destructores, y entre los barcos que integraban el convoy, cinco buques de carga, un buque-cisterna y varias pequeñas unidades no combatientes. Es posible el hundimiento de un crucero ligero japonés. El ataque se realizó el jueves y viernes pasados, y tanto en Bonin como en Vulcano se causaron destrozos en las instalaciones de tierra. EFE.

La frontera birmana, rebasada
KANDY (Ceilán), 6.—El comunicado aliado del sudeste de Asia dice: "Las tropas del XIV ejército han atravesado la frontera de Birmania, han ocupado el valle de Kaba wa y avanzan más allá del pueblo. La resistencia japonesa ha sido débil." EFE.

Menjíbar triunfó por abandono ante el levantino Fortea
Victoria de Casas en el XIV campeonato de ciclismo de Cataluña

El terreno de la Ferrovial volvió a llenarse ayer tarde para presenciar la reunión extraordinaria de boxeo, en la que figuraba como combate de fondo la pelea entre Menjíbar y Fortea.

La reunión dio comienzo con los habituales combates entre aficionados, que terminaron con los triunfos de Escolar, que venció por puntos a Andrés Martínez, y de Fermín Martínez, que puso fuera de combate en el segundo asalto a su rival, el gesticulador Ricardo Martínez.

La presentación de Bartos II, hermano del que fué magnífico boxeador y hoy popular preparador, Segundo Bartos, fué acompañada del éxito. El debutante ganó de punta a punta al castellano Laguna, quien, a pesar de su resistencia y buenas condiciones físicas, simplemente consiguió llegar al límite de la pelea para perder ésta por puntos.

Tenorio obtuvo un espectacular fuera de combate ante el levantino Sanz, quien en el segundo asalto cayó fuera del cuadrilátero debido a un fuerte golpe del madrileño. Sanz fué contado y declarado vencido por "k. o."

La pelea de fondo, esperada con gran expectación, fué sencillamente magnífica, porque el pegador Menjíbar tuvo frente a él a un hombre de la capacidad de resistencia del levantino Fortea. La pugna fué igualada y emocionante hasta el último asalto, en el que Menjíbar, que en los anteriores "rounds" consiguió bien la anatomía de su adversario, se lanzó a la busca de una victoria resonante, cosa que consiguió, ya que por dos veces Fortea cayó sobre la lona en estado de inconsciencia, lo que motivó que sus segundos lanzaran la toalla en señal de abandono, privando al madrileño de obtener un triunfo por fuera de combate.

La labor de Menjíbar quedó bien patente, mostrando una vez más la fortaleza de sus puños, que le llevaron nuevamente a ocupar un primer puesto entre los plumas españoles, olvidando su fulminante derrota, en la disputa del campeonato de España, ante Llovera.

La reunión resultó en conjunto extraordinaria, cosa que hizo honor a su denominación. Para el próximo domingo se anuncia la reparación de Quintas y las nuevas actuaciones de Martos y de Valdeís ante Olivares y "Torito Rijoiano".

ALICANTE.—En el pueblo de Dolores se ha verificado la inauguración oficial del nuevo estadio construido por suscripción popular. El campo registró una excelente entrada. Después de ser bendecido el terreno de juego, se jugó un encuentro entre el Club Deportivo Almoradí y el Hércules Club de Fútbol. Venció el primero por tres tantos a uno.

OVIEDO.—Veintidós corredores participaron en el XIV campeonato de Asturias de ciclismo de fondo en carretera con un recorrido de 125 kilómetros. Venció Enrique Laguna, seguido de José Menéndez y Manuel Díaz.

VITORIA.—Se ha celebrado la segunda jornada de los campeonatos vascos navarros de natación. Después de la misma la puntuación es la siguiente: equipos masculinos: 1. Guipúzcoa, con 136 puntos; 2. Vizcaya, 87; 3. Navarra, 22. Femeninos: Alava, 117 puntos; Vizcaya, 37, y Guipúzcoa, 5.

BARCELONA.—Ayer domingo por la mañana se verificó la prueba para disputarse el XIV campeonato de Cataluña de fondo contra reloj en el circuito de Caldes de Lloret, en un recorrido de 64 kilómetros y en línea de ida y vuelta. Participaron 24 corredores en la primera etapa y sólo 19 tomaron la salida por la tarde para la segunda parte de la prueba.

La clasificación general quedó establecida en la forma siguiente: 1. Miguel Casas, que fué proclamado campeón de Cataluña, en 4 horas 43 minutos 10 segundos, con un promedio de 33,922 kilómetros; 2. Jimeno, 4-45-15; 3. Blasco, 4-52-26; 4. Destribes, 4-54-15; 5. Font, 5-0-4; 6. Sabater, 5-2-5.

Los corredores Olmos, Sánchez y Martín, que participaban en la prueba, se han visto perseguidos por la desgracia.

OTRAS NOTAS DEPORTIVAS
MADRID.—En los partidos de fútbol celebrados ayer para disputarse la copa Abtao, se registraron los resultados siguientes: Abtao, 1; Gorostiza, 1. Rayo Páccifico, 1; Páccifico 0. Unión Valcañana, 0; Granada, 1. La clasificación de este campeonato todavía queda establecida en la forma siguiente: Gorostiza, 1; Rayo Páccifico, 1; Abtao, 1; Unión Valcañana, 0; Granada, 0; Páccifico, 2.

LA CORUNA.—Se ha celebrado la primera de las tradicionales regatas de verano de la temporada. Participaron cinco embarcaciones, y obtuvo el primer puesto la trainera "María del Carmen", de la Sociedad de Remeros de San Pedro.

Este año se celebrarán cuatro regatas, y la embarcación que con arreglo al cómputo de tiempo obtenga el primer lugar, participará en las regatas de fondo contra reloj en el circuito de Caldes de Lloret, en un recorrido de 64 kilómetros y en línea de ida y vuelta. Participaron 24 corredores en la primera etapa y sólo 19 tomaron la salida por la tarde para la segunda parte de la prueba.

La clasificación general quedó establecida en la forma siguiente: 1. Miguel Casas, que fué proclamado campeón de Cataluña, en 4 horas 43 minutos 10 segundos, con un promedio de 33,922 kilómetros; 2. Jimeno, 4-45-15; 3. Blasco, 4-52-26; 4. Destribes, 4-54-15; 5. Font, 5-0-4; 6. Sabater, 5-2-5.

Los corredores Olmos, Sánchez y Martín, que participaban en la prueba, se han visto perseguidos por la desgracia.

OTRAS NOTAS DEPORTIVAS
MADRID.—En los partidos de fútbol celebrados ayer para disputarse la copa Abtao, se registraron los resultados siguientes: Abtao, 1; Gorostiza, 1. Rayo Páccifico, 1; Páccifico 0. Unión Valcañana, 0; Granada, 1. La clasificación de este campeonato todavía queda establecida en la forma siguiente: Gorostiza, 1; Rayo Páccifico, 1; Abtao, 1; Unión Valcañana, 0; Granada, 0; Páccifico, 2.

LA CORUNA.—Se ha celebrado la primera de las tradicionales regatas de verano de la temporada. Participaron cinco embarcaciones, y obtuvo el primer puesto la trainera "María del Carmen", de la Sociedad de Remeros de San Pedro.

Este año se celebrarán cuatro regatas, y la embarcación que con arreglo al cómputo de tiempo obtenga el primer lugar, participará en las regatas de fondo contra reloj en el circuito de Caldes de Lloret, en un recorrido de 64 kilómetros y en línea de ida y vuelta. Participaron 24 corredores en la primera etapa y sólo 19 tomaron la salida por la tarde para la segunda parte de la prueba.

La clasificación general quedó establecida en la forma siguiente: 1. Miguel Casas, que fué proclamado campeón de Cataluña, en 4 horas 43 minutos 10 segundos, con un promedio de 33,922 kilómetros; 2. Jimeno, 4-45-15; 3. Blasco, 4-52-26; 4. Destribes, 4-54-15; 5. Font, 5-0-4; 6. Sabater, 5-2-5.

Los corredores Olmos, Sánchez y Martín, que participaban en la prueba, se han visto perseguidos por la desgracia.

OTRAS NOTAS DEPORTIVAS
MADRID.—En los partidos de fútbol celebrados ayer para disputarse la copa Abtao, se registraron los resultados siguientes: Abtao, 1; Gorostiza, 1. Rayo Páccifico, 1; Páccifico 0. Unión Valcañana, 0; Granada, 1. La clasificación de este campeonato todavía queda establecida en la forma siguiente: Gorostiza, 1; Rayo Páccifico, 1; Abtao, 1; Unión Valcañana, 0; Granada, 0; Páccifico, 2.

LA CORUNA.—Se ha celebrado la primera de las tradicionales regatas de verano de la temporada. Participaron cinco embarcaciones, y obtuvo el primer puesto la trainera "María del Carmen", de la Sociedad de Remeros de San Pedro.

Este año se celebrarán cuatro regatas, y la embarcación que con arreglo al cómputo de tiempo obtenga el primer lugar, participará en las regatas de fondo contra reloj en el circuito de Caldes de Lloret, en un recorrido de 64 kilómetros y en línea de ida y vuelta. Participaron 24 corredores en la primera etapa y sólo 19 tomaron la salida por la tarde para la segunda parte de la prueba.

La clasificación general quedó establecida en la forma siguiente: 1. Miguel Casas, que fué proclamado campeón de Cataluña, en 4 horas 43 minutos 10 segundos, con un promedio de 33,922 kilómetros; 2. Jimeno, 4-45-15; 3. Blasco, 4-52-26; 4. Destribes, 4-54-15; 5. Font, 5-0-4; 6. Sabater, 5-2-5.

INDUSTRIALES

Asalto nipo a Hengyang

TOKIO, 6.—Las tropas japonesas han emprendido el ataque general, por tierra y aire, contra la sitiada ciudad china de Hengyang, anuncia una información recibida del frente. Los japoneses se apoderaron primero de las fortificaciones exteriores de Hengyang y comenzaron el asalto con un intenso fuego de artillería contra los distritos del sudoeste, donde los chinos habían organizado importantes posiciones defensivas.

Hengyang está cercada por las fuerzas niponas desde primeros de julio, y durante treinta días unidades de tropas escogidas han preparado el asalto final contra la ciudad, cuya guarnición está compuesta por unos 20.000 hombres. EFE.

ALMORRANAS
Varices. Tratamiento sin operación por inyecciones o por electrocoagulación. Doctor Ximénez Herráiz, Tel. 12188. Paseo del Prado, 35, de 3 a 6. (C. S. 5.063.)

ASOCIACION DE LA PRENSA
SERVICIO MEDICO
Habiéndose aumentado de Madrid el odontólogo de la Asociación de la Prensa, don Luis G. Olalla y Rodríguez, se establece en la calle de Atocha, 21, teléfono 17815, de diez de la mañana a una de la tarde.

APARATOS HELADERIA SOLENY
cateras expres, balanzas, molinos café, picadoras carne
Puebla, 6

GONG
CONTINUA DESDE 5 TARDE
LUNES:
NOBLEZA BATURRA y EL SUENO DE BUTTERFLY
JUEVES:
ANUSCHKA y ELOISA ESTA DEBAJO DE UN ALMENDRO
Tarde, 3 pesetas. Noche, 2,50 pesetas
CIFESA

LA CORUNA.—En una reunión de boxeo celebrada en el Circo Imperial el campeón de Castilla, Antonio Ruiz, dejó fuera de combate en el segundo asalto al boxeador Pedro de La Coruña. El madrileño Alfa y el gallego Pardo hicieron combate nulo. En la última pelea de la reunión el campeón de Galicia de los pesos ligeros venció ampliamente por puntos al burgalés González.

OVIEDO.—Veintidós corredores participaron en el XIV campeonato de Asturias de ciclismo de fondo en carretera con un recorrido de 125 kilómetros. Venció Enrique Laguna, seguido de José Menéndez y Manuel Díaz.

VITORIA.—Se ha celebrado la segunda jornada de los campeonatos vascos navarros de natación. Después de la misma la puntuación es la siguiente: equipos masculinos: 1. Guipúzcoa, con 136 puntos; 2. Vizcaya, 87; 3. Navarra, 22. Femeninos: Alava, 117 puntos; Vizcaya, 37, y Guipúzcoa, 5.

BARCELONA.—Ayer domingo por la mañana se verificó la prueba para disputarse el XIV campeonato de Cataluña de fondo contra reloj en el circuito de Caldes de Lloret, en un recorrido de 64 kilómetros y en línea de ida y vuelta. Participaron 24 corredores en la primera etapa y sólo 19 tomaron la salida por la tarde para la segunda parte de la prueba.

La clasificación general quedó establecida en la forma siguiente: 1. Miguel Casas, que fué proclamado campeón de Cataluña, en 4 horas 43 minutos 10 segundos, con un promedio de 33,922 kilómetros; 2. Jimeno, 4-45-15; 3. Blasco, 4-52-26; 4. Destribes, 4-54-15; 5. Font, 5-0-4; 6. Sabater, 5-2-5.

Los corredores Olmos, Sánchez y Martín, que participaban en la prueba, se han visto perseguidos por la desgracia.

OTRAS NOTAS DEPORTIVAS
MADRID.—En los partidos de fútbol celebrados ayer para disputarse la copa Abtao, se registraron los resultados siguientes: Abtao, 1; Gorostiza, 1. Rayo Páccifico, 1; Páccifico 0. Unión Valcañana, 0; Granada, 1. La clasificación de este campeonato todavía queda establecida en la forma siguiente: Gorostiza, 1; Rayo Páccifico, 1; Abtao, 1; Unión Valcañana, 0; Granada, 0; Páccifico, 2.

LA CORUNA.—Se ha celebrado la primera de las tradicionales regatas de verano de la temporada. Participaron cinco embarcaciones, y obtuvo el primer puesto la trainera "María del Carmen", de la Sociedad de Remeros de San Pedro.

Este año se celebrarán cuatro regatas, y la embarcación que con arreglo al cómputo de tiempo obtenga el primer lugar, participará en las regatas de fondo contra reloj en el circuito de Caldes de Lloret, en un recorrido de 64 kilómetros y en línea de ida y vuelta. Participaron 24 corredores en la primera etapa y sólo 19 tomaron la salida por la tarde para la segunda parte de la prueba.

La clasificación general quedó establecida en la forma siguiente: 1. Miguel Casas, que fué proclamado campeón de Cataluña, en 4 horas 43 minutos 10 segundos, con un promedio de 33,922 kilómetros; 2. Jimeno, 4-45-15; 3. Blasco, 4-52-26; 4. Destribes, 4-54-15; 5. Font, 5-0-4; 6. Sabater, 5-2-5.

Los corredores Olmos, Sánchez y Martín, que participaban en la prueba, se han visto perseguidos por la desgracia.

OTRAS NOTAS DEPORTIVAS
MADRID.—En los partidos de fútbol celebrados ayer para disputarse la copa Abtao, se registraron los resultados siguientes: Abtao, 1; Gorostiza, 1. Rayo Páccifico, 1; Páccifico 0. Unión Valcañana, 0; Granada, 1. La clasificación de este campeonato todavía queda establecida en la forma siguiente: Gorostiza, 1; Rayo Páccifico, 1; Abtao, 1; Unión Valcañana, 0; Granada, 0; Páccifico, 2.

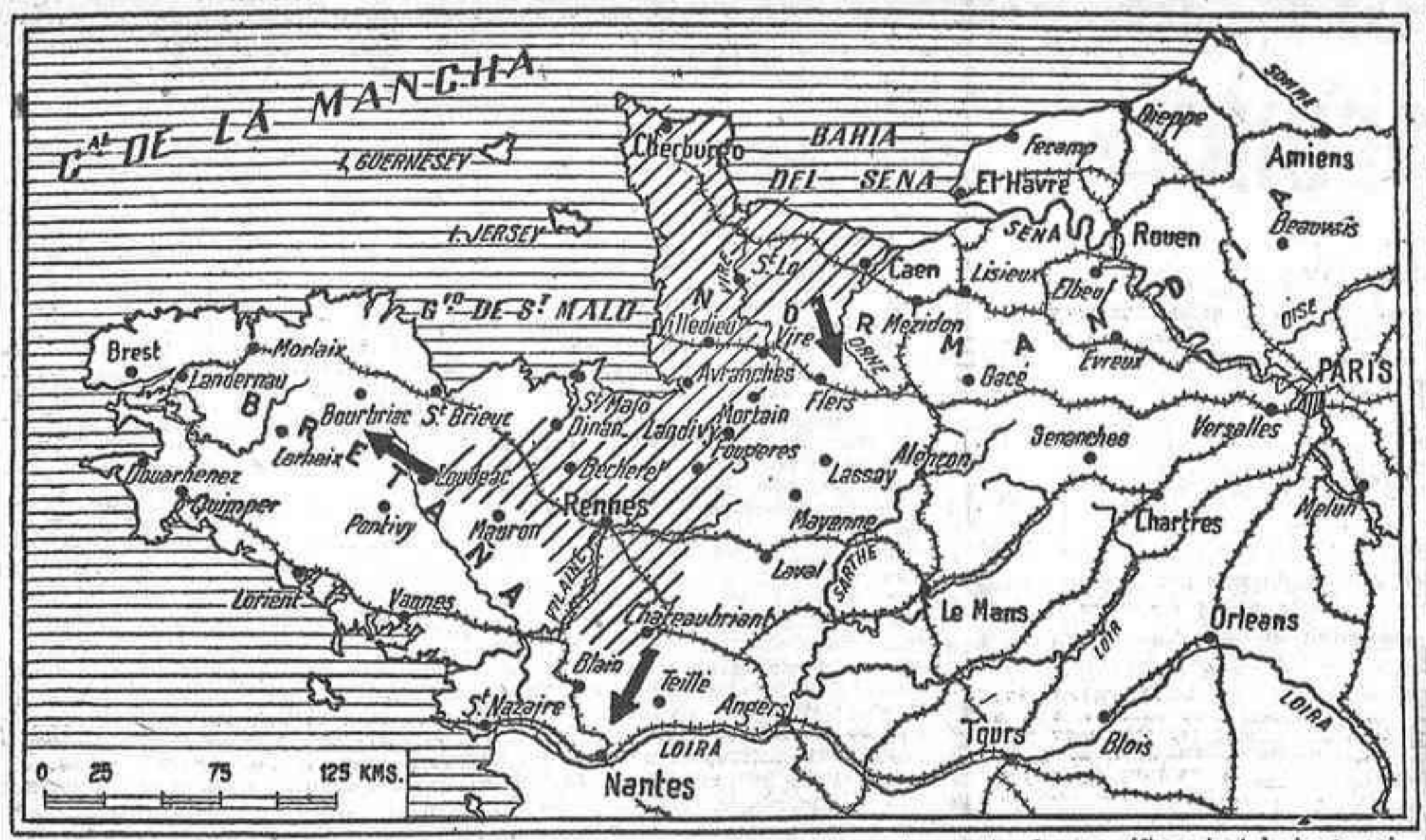
LA CORUNA.—Se ha celebrado la primera de las tradicionales regatas de verano de la temporada. Participaron cinco embarcaciones, y obtuvo el primer puesto la trainera "María del Carmen", de la Sociedad de Remeros de San Pedro.

Este año se celebrarán cuatro regatas, y la embarcación que con arreglo al cómputo de tiempo obtenga el primer lugar, participará en las regatas de fondo contra reloj en el circuito de Caldes de Lloret, en un recorrido de 64 kilómetros y en línea de ida y vuelta. Participaron 24 corredores en la primera etapa y sólo 19 tomaron la salida por la tarde para la segunda

HIJOS DE D. QUERALT... Cirugía, Otorrinolaringología, Óptica de precisión... Fuencarral, 39 Carretas, 25 MADRID

JARDINES BOLONIA... ALCALA, 201. Teléfonos 63063, 54423... TEJADA-MOLTO Y MONTERREY... Temperatura deliciosa. Ambiente distinguido. Selecta cocina.

La guerra se ha desplazado de Normandía a Bretaña



En un rápido avance las tropas del primer ejército norteamericano, al mando del general Bradley, han atravesado de norte a sur, desde Avranches hasta el desembarco de Cherbourg, la antigua capital bretóna, las columnas motorizadas de Bradley se han abierto en abanico para atacar las grandes bases navales de la citada península. Se anuncia que una de estas columnas motorizadas ha llegado ya a Brest, en el extremo nortoccidental de Bretaña, mientras que otras columnas avanzan directamente a Saint-Nazaire y Nantes, luego de ocupar las ciudades de Mayenne y Laval.

Albergue Nacional de Mandos del S. E. M.

En la Escuela de Mandos Santiago Apóstol de la Jefatura Provincial del Movimiento de La Coruña, se reunirán dentro de breves días los mandos nacionales y jefes provinciales del S. E. M., presididos personalmente por el jefe central, durante varias jornadas.

PIANOS CORREDERA... LAS MEJORES MARCAS EN PLANOS VERTICALS Y DE COLA... Casa fundada en 1880... Vende - Compra - Cambia. Reparación - Ex fábrica.

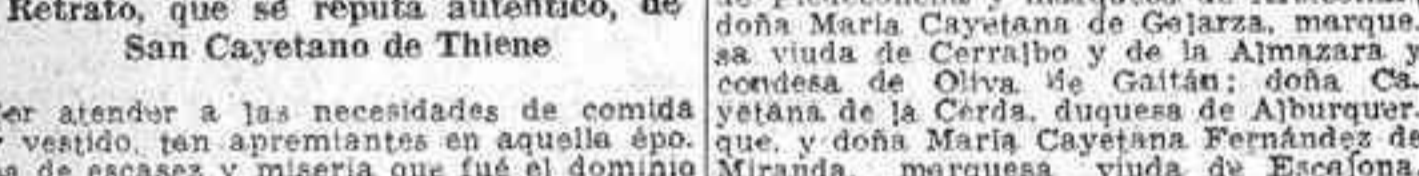
Trescientos años de devoción madrileña a San Cayetano

La iglesia consagrada al santo, obra magnífica de Churriguera y Pedro Rivera, fué totalmente destruída por los rojos

Celebra hoy la Iglesia Católica la fiesta de San Cayetano de Thiene, a quien el pueblo de Madrid, desde mediados del siglo XVII, rinde veneración y gratitud por sus favores de los recibidos. Desde entonces, y durante casi tres siglos, hasta julio de 1808—en que fué incendiada y volada el magnífico templo barroco de calle de Embajadores—, San Cayetano escuchó las súplicas de los madrileños en aquella típica barriada. Destruída la iglesia, durante el reinado de Fernando VII, rindió veneración y gratitud por sus favores de los recibidos.

La duquesa de Alba y otras Cayetanas

La devoción a San Cayetano se extendió principalmente entre las clases populares y entre la nobleza. La razón de lo primero se debe a las limosnas que tan generosamente distribuían los tios y, sobre todo, a la eficaz abogacía de San Cayetano en necesidades temporales. A él se recurre para que no falte el mínimo sustento cotidiano y también para obtener dependencia en las familias.



Retrato, que se reputa auténtico, de San Cayetano de Thiene

Ger atender a las necesidades de comida y vestido de las apremiadas en aquella época de escasez y miseria que fué el dominio marxista.

Hoy, desde septiembre de 1940, en que fué destruída la iglesia, se celebra la fiesta de San Cayetano en la casa de Embajadores, en la calle de Ardeñana, en la popular barriada de la Guindalera. San Cayetano vuelve a recibir culto público y ferviente de este pueblo de Madrid, a que tantas gracias ha concedido.

Una vida ejemplar

Nació San Cayetano en Vicenza, antigua ciudad de Venecia el año 1480. Fueron sus padres Juan y Catalina. Desde niño se destacó por sus virtudes superiores en la Universidad de Padua, donde obtuvo con brillantez el grado de doctor en ambos Derechos. Marchó después a Roma, donde destacó por su virtud y sabiduría, siendo muy grato al Papa Julio II, quien le nombra protonotario apócrifio.

Villarreal, jefe del Estado boliviano

LA PAZ, 6.—La Asamblea Nacional ha elegido jefe del Estado al mayor Villarreal, por 73 votos, de un total de 92 representantes. El Presidente tomará posesión del cargo hoy mismo.—EFE.

Acto nacional sindicalista en Carabanchel Bajo

Bajo la presidencia del jefe político del distrito XIV, que comprende ambos Carabanchels, camarada Serafín Gómez, secretario del mismo distrito, camarada Francisco Senra, y del subdelegado de dicha zona y alcalde de Carabanchel Alto, camarada Rafael López Izquierdo, además de otras jerarquías, se celebró ayer mañana en el primer de los pueblos citados un acto de ayuda nacional sindicalista.

Los teatinos, en Madrid

Hace ahora justamente tres siglos—en 1644—se establecieron por vez primera los padres teatinos en Madrid. Tras una serie de vicisitudes iniciaron en 1761 el colegio de San Millán, en la vía de Embajadores. Sus arquitectos fueron los famosos José Churriguera y Pedro Ribera. La admirable planta de esta iglesia—según el estilo barroco—formada de extraña contortación bizantina, extremadamente personal y lógica, en cuadrado, con cinco cúpulas, pero en cuya planta secundaria, cuando los brazos de la

CRONICA DE LA GUERRA EN EUROPA

Posibles causas de los éxitos militares aliados

Decíamos hace tres semanas que la contienda había entrado en un período en el que las armas iban rápidamente abriendo y preparando el camino a la victoria. En Bretaña, la cual necesitaba utilizar hábilmente el factor tiempo, y, efectivamente, el desarrollo de la ofensiva aliada a los distintos frentes ha logrado abrir a la política anglosajona nuevos horizontes, facilitando su progreso de que Turquía rompa las relaciones diplomáticas con Alemania, originando indirectamente la crisis política interna de Finlandia.

La batalla en el Este

En el frente oriental, la prosecución del avance de los ejércitos rojos ha creado, como decíamos al principio, situaciones políticas en algunos Estados, cuya repercusión y alcance pueden ser de gran trascendencia para el resultado final.

En el sector normando-bretón

Casi dos meses ha durado el forcejeo del ejército aliado de desembarco para vencer a los alemanes en la estrecha franja de terreno normando y descongelar una zona que comenzaba a hacerse peligrosa por la saturación de los elementos en ella concentrados.

En el sector normando-bretón

El éxito táctico ha sido inmediatamente explotado y la penetración se ha realizado con plena preocupación de los flancos, para abrirse después, a partir de Pontorson, en abanico hasta Saint-Malo, Dinan y Rennes, pero sin definir claramente los objetivos estratégicos, ya que este ensanchamiento se ha realizado sin que se perfila un movimiento, hacia el noreste, del centro y el ala derecha germana, que pudiera facilitar la acción del segundo ejército británico.

En el sector normando-bretón

La reacción alemana en el sector americano contrasta con la defensa que realiza en el sector británico, quizás por estimar menos peligrosa la dirección de avance o por evitar el empleo sucesivo de las reservas estratégicas y hacerlo de manera más concentrada y eficaz en

SIGNOS CATEDRALES DOLIENTES

Por IVAN D'ARTEDO

Tenemos en el pupitre dos libros a los que los desastres de la guerra han renovado lejana actualidad. Pesan ya años sobre sus lomos. Es el uno de estos libros, libro de gran envergadura, bien impreso y mejor ilustrado, con un prólogo sin fallas de Charles Horice y texto excesivamente lírico de Rodi, el intexo escultor. De la propia mano que blandió los más originales cineales son las ilustraciones ya audaces, esquemáticas y sintéticas dibujos en que se cifran tales o cuales pñmones de los monumentos religiosos franceses.



Exterior de la magnífica catedral de Caen, en el fondo de un típico paisaje urbano de Normandía. (Foto Cifra.)

En su aparente quietud guarda tesoros de historia y de acumulaciones de sucesivas vicencias. Suele acontecer que la catedral, iniciada en lo románico, derive en el gótico, para colaborar a lo largo de las centurias con el barroco, que tanta gracia añade a nuestro toledano joyel.

BANCO ESPAÑOL DE CREDITO

Domicilio social: MADRID, Alcalá, 14. 282 Sucursales en la Península y Marruecos. Capital autorizado: 200.000.000,00 de ptas. Depósito desembolsado: 157.499.729,99.

LA SENORA

Doña María de la Concepción Innerarity y Rato de Paramo. Hija de María de la Asunción. Falleció en Madrid el día 6 de Agosto de 1944.

LA SENORA

Doña María de la Concepción Innerarity y Rato de Paramo. Hija de María de la Asunción. Falleció en Madrid el día 6 de Agosto de 1944.

LA SENORA

Doña María de la Concepción Innerarity y Rato de Paramo. Hija de María de la Asunción. Falleció en Madrid el día 6 de Agosto de 1944.

LA SENORA

Doña María de la Concepción Innerarity y Rato de Paramo. Hija de María de la Asunción. Falleció en Madrid el día 6 de Agosto de 1944.

LA SENORA

Doña María de la Concepción Innerarity y Rato de Paramo. Hija de María de la Asunción. Falleció en Madrid el día 6 de Agosto de 1944.

LA SENORA

Doña María de la Concepción Innerarity y Rato de Paramo. Hija de María de la Asunción. Falleció en Madrid el día 6 de Agosto de 1944.

TORRIJA... Comprador de toda clase de joyas MARIANA FINEDA, 2, primero

MECANOTAGUIGRAFA UNIVERSAL... (Taquiografía a máquina). De venta en librerías.

CALZADOS... para SENORA, CABALLERO Y NIÑO CORREDERA, ALTA, 11 y 12. TELEFONO 18900 EUTIQUIANO GÓMEZ

Almacenes "La Glorieta"... Artículos de viaje

La casa de las MALETAS... Gta. S. Bernardo, 8 Teléfono 43378 MADRID

Donativo de la Prensa del Movimiento a la Limosna del Papa

El vicario de Educación Popular ha dispuesto, en su calidad de Delegado nacional de Prensa y Propaganda de Falange Española Tradicionalista y de las J. O. N. S., que la Prensa del Movimiento contribuya con la cantidad de 10.000 pesetas a la Limosna del Papa.

En la mañana de ayer fué entregado este donativo a la caja del palacio episcopal.