

LA PRENSA

ALCARRENA

AÑO IV * Número 763

Director: Francisco J. PEREZ DE ALMENARA

Domingo 29 Abril 1984 * 25 Ptas

LA VERDAD SOBRE LA CAJA RURAL

Ayer anunciábamos para hoy el tema de la Caja Rural en lo que entendemos será una información real de las causas de su intervención por el Banco de España. Hoy y pese a las dificultades informativas encontradas en los miembros del Consejo Rector expedientados temporalmente, ofrecemos nues-

tro criterio al respecto dando cuenta de como se gestó un asunto que poco favorece a la entidad, que si bien andaba con paso lento, pero habiéndose granjeado la confianza del sector puede, verse en tela de juicio por sus socios.

Infor. pags. 6 y 7.

ACTIVIDADES DE LA POLICIA MUNICIPAL DURANTE 1983



Recientemente el Concejal del Ayuntamiento de Guadalajara, Antonio Ayuso, dio cuenta de todas las actividades que la Policía Municipal ha venido desarrollando en la capital. Hoy con carácter de informe, exponemos una serie de datos que dan idea del quehacer cotidiano de este cuerpo. Su actuación se centró principalmente en lograr un nivel alto de seguridad ciudadana, apoyada en otras instituciones y hacer de Guadalajara una ciudad cada día más cómoda para los conductores y vian- dantes.

Entre los datos más significativos que destacamos en la página 11, están las 799 actuaciones con retirada de vehículos por parte de la grúa municipal, los 67 accidentes de circulación o las 6.142 denuncias impuestas de las que sólo 2.157 fueron cobradas.

CON EL NUMERO 10.243, SEGUNDO PREMIO DE LA LOTERIA NACIONAL.

LA SUERTE LLEGO A AZUQUECA

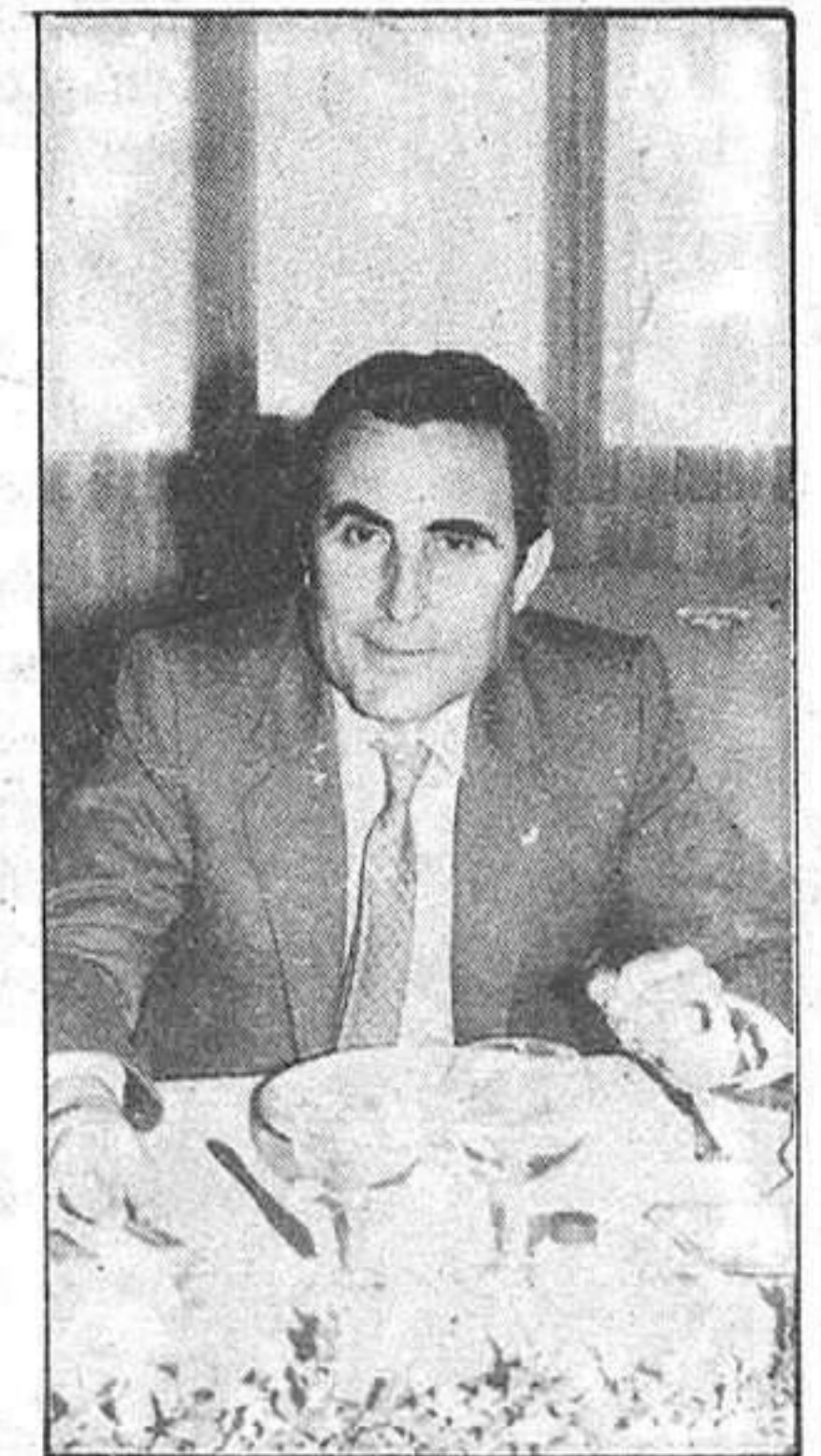
Azuqueca de Henares fue localidad agraciada en el premio de la Lotería Nacional de ayer sábado. Nada menos que 22 millones de pesetas en premios, vendió Eugenio Pérez Ruiz en la Administración número 1 de Azuqueca, el premio más importante que ha dado esta Administración en los siete años que lleva funcionando.

La suerte cayó pues en Azuqueca, una localidad fuer-

temente sacudida por el paro, por lo que nos congratulamos con los agraciados. Eugenio Pérez Ruiz vendió una serie completa del segundo premio, número 10.243 además del número anterior y posterior. Principalmente, la mayor parte de la serie fue vendida al Mesón Madroñal, que a su vez lo repartió, quedándose con diez décimos. Las aproximaciones fueron vendidas en el Bar Tito.

BOYER PIDE AL SENADOR RUIZ QUE FORMULE BIEN LAS PREGUNTAS

EL MINISTRO DE ECONOMIA Y HACIENDA SE REFIERE A LA CUESTION RELATIVA SOBRE ESTUDIO Y ANALISIS DE LOS PRESUPUESTOS DE LAS CORPORACIONES LOCALES POR GOBERNADORES CIVILES O SECRETARIOS DE LOS GOBIERNOS CIVILES Y DELEGADOS DE HACIENDA



(PAGINA 9)

COBRE POR CAJAMADRID.

Su sueldo da más de sí.

Al domiciliar su nómina por la Caja de Ahorros de Madrid usted recibe automáticamente una serie de ventajas exclusivas y se beneficia, como cliente, de todos los servicios de la Caja.

Su nómina por adelantado.
Para cobrar puntualmente. Su sola petición bastará para que la Caja le adelante una mensualidad de su sueldo. Sin más trámites.

Un seguro de accidentes.
Sólo con domiciliar la nómina se beneficia, automáticamente, de un seguro adicional de accidentes de 500.000 pesetas, concertado con MAPFRE VIDA, S. A.

Cajero 24 horas.
Con la tarjeta CAJAMADRID podrá tener su dinero siempre a mano. Las 24 horas del día. Como quiera y donde quiera. Porque tenemos la más extensa red de cajeros automáticos del país.

Tarjetas de Crédito.
TARJETA VISA, TARJETA 6000:
Para cobrar o pagar sin dinero. Esté donde esté.

Y además:
Cuentas corrientes, Libretas de ahorro, Cédulas Hipotecarias, Certificados de depósito, Gestión de letras, Cobro de impuestos, Transferencias electrónicas, Servicio electrónico de valores, Servicio extranjero, etc.



Un crédito instantáneo.
Un crédito especial de hasta 5 mensualidades, por un máximo de 500.000 pesetas, con la sola garantía de su firma. Y a pagarlo hasta en 36 cómodos plazos mensuales.

Créditos.
Créditos a la vivienda. Para su construcción, compra, reforma o mejora. Créditos personales, crédito familiar. Para todo lo que haga falta.

Domiciliación de recibos.
Con su sola orden nos ocupamos de pagar, puntualmente, todos sus recibos y obligaciones de pago. Cómodamente. Sin molestias para usted.

Sorteos, viajes, premios.
Acceso inmediato a todas nuestras promociones. Sorteo de coches, apartamentos, viajes, regalos, etc.

520 Oficinas automatizadas en conexión con 9.500 en toda España.
Para disponer automáticamente de su dinero en las Cajas Confederadas de todo el país.

A.B.E. 0204-84

servicionómina  **CAJA DE AHORROS Y MONTE DE PIEDAD DE MADRID** **cajamadrid**

región

región

región

región

CICLO DE CONFERENCIAS SOBRE EL TOLEDO DE FELIPE II Y EL GRECO

A partir del 27 de abril, y durante todos los viernes hasta el 8 de junio, el Museo de Santa Cruz, transferido a la Consejería de Educación y Cultura de la Junta de Comunidades de Castilla-La Mancha organiza un ciclo de conferencias al objeto de profundizar en el Toledo de Felipe II y en el Greco. El programa de temas a tratar, que se desarrollará en el marco del Museo de Santa Cruz, a las 8 de la tarde, en todos los casos, queda como sigue:

- La España de Felipe II por Antonio Romeu de Armas, catedrático de la Universidad Autónoma de Madrid, dió una conferencia el 27 de abril.

- La directora de la Fundación Valle Inclán, María Elena Gómez Moreno, disertará el 4 de mayo acerca de la formación del Greco.

- Por su parte, Fernando Marías Franco, profesor de Historia del Arte de la

Autonoma madricense, abordará la arquitectura de Toledo en tiempo de Felipe II el día 11 de mayo.

- Para el 18 del mismo mes, está prevista la intervención de Jesús Hernández Pereda, catedrático de Historia del Arte, que hablará de la escultura toledana en la segunda mitad del siglo XVI.

Posteriormente, el 25 de mayo, la tradición renacentista y novedad naturalista de la pintura de Toledo del Greco, dará lugar a una exposición del director del Museo del Prado, Alfonso Pérez Sánchez. Las dos últimas conferencias fijadas para el 1 y 8 de junio, estarán protagonizadas por María Teresa Ruiz Arcón, Jefa del Tesoro Artístico del Palacio Real y Manuel Casamar Pérez, Subdirector de la Fundación Valle Inclán, que se ocuparán respectivamente, de los tapices de los primeros Austrias y del Marianismo.

ASISTIO JUAN PEDRO HERNANDEZ MOLTO

JORNADAS DE ESTUDIOS SOBRE SISTEMAS FINANCIEROS

El consejero de Economía y Hacienda de la Junta de Comunidades de Castilla-La Mancha, Juan Pedro Hernández Moltó, asistió el viernes y el sábado pasados en Madrid a las Jornadas de Estudio sobre Sistemas Financieros que fueron inauguradas a las 9,30 horas del viernes por el Ministro de Economía, Miguel Boyer. El ciclo de ponencias organizado por la Secretaría de Estudios y Programas del Partido Socialista Obrero Español, y al que acudieron numerosos responsables del área económica de gobiernos autónomos, contempló las siguientes materias y conferenciantes: La Financiación de la Economía, por el Presidente del Instituto de Crédito Social, Julian García Vargas; Rafael Termes aludió a la banca privada y la financiación de la econo-



mía; Francisco Fernández Ordoñez, presidente del Banco Exterior, tuvo encomendado el desarrollo de la comunicación relativa a la banca pública y la economía; tras lo cual el Consejero de Economía de la Junta de Andalucía, Julio Rodríguez López, analizó el tema de las Cajas de Ahorro. Ya en sesiones de tarde, Miguel Angel Ordoñez, Secretario de Economía y Planificación, revisó la situación y líneas de actuación en el sector financiero, para dar paso a continuación, a

Antonio Torrero, Presidente del banco Hipotecario de España, que habló del sector financiero; el ex-gobernador del Banco de España, Mariano Rubio, cerró los trabajos del viernes con una ponencia del banco de España y el sistema financiero.

Ayer sábado, Sebastián Reina, Director General de Cooperativas, disertó acerca de las Cajas Rurales, en tanto que el catedrático de Economía de la Empresa de la Universidad de Oviedo, Alvaro Cuervo, dió contenido a una conferencia que lleva por título "La crisis de la banca privada". Tomó relevo en el uso de la palabra, acto seguido, Rafael Bermejo, director del Fondo de Garantía de Depósito para exponer su opinión en torno a la solución de la crisis bancaria.

MUESTRA INTERNACIONAL DE POESIA VISUAL DE CASTILLA-LA MANCHA

Desde el pasado jueves día 26 y hasta el 5 de mayo, ha quedado abierta al público en el patio de la Consejería de Educación y Cultura la muestra internacional de poesía visual de Castilla-La Mancha, que organiza la revista literaria Carpetta, y patrocina la Junta de Comunidades. La exposición, de carácter itinerante, recoge obras de más de un centenar de autores de una veintena de países que aportan exponentes de la poesía visual, gráfica o caligráfica, al igual que libros de poesía tra-

dicional, revistas de la región, catálogos, folletos y cintas magnetofónicas.

En la muestra tradicional, auspiciada por la Consejería de Educación y Cultura, inició su periplo a principios de año y lo concluirá, tras recorrer 15 municipios de la región el 30 de junio; entre las poblaciones visitadas se encuentran, por citar algunas, Cuenca, Albacete, Almansa, Puertollano, Ciudad Real, Talavera de la Reina y, ahora, Toledo que dará paso, seguidamente a Azuqueca, Guadalajara y Molina de Aragón.

SUS PROBLEMAS TIENEN FACIL SOLUCION

NO TIENE MAS QUE LLAMARNOS Y SERA ATENDIDO EN EL ACTO

- Albañilería
- Electricidad
- Fontanería
- Pintura
- Acristalamientos
- Carpintería

CUALQUIERA DE SUS NECESIDADES ESTARAN CUBIERTAS

PRESUPUESTOS EN VEINTICUATRO HORAS

TELEFONOS: 22 85 97 y 22 48 03 GUADALAJARA

provincia provincia provincia provincia

DOS "BOTARGAS" DEL CICLO INVERNAL EN MAJAEIRAYO: CONCLUSIONES

En la revista de Folklore, el número 39, de Valladolid 1984, aparece publicado un interesante informe que lleva por título "Dos 'botargas' del ciclo invernal en Majaelrayo (Guadalajara): Conclusiones definitivas", realizado por José Ramón López de los Mozos, experto en el tema de la botarga y gran conocedor de las tradiciones de los pueblos de nuestra provincia. López de los Mozos, vecino de Guadalajara, plasma en este breve trabajo el personaje de la botarga en Majaelrayo, con entendimiento, soltura y precisión. Fácil de palabra, el etnógrafo hace que nos adentremos en la historia fasciante de la botarga y comprendamos un poco mejor su tradición.

EJEMPLARIO DE URGENCIA

Majaelrayo (Guadalajara), a 3 de septiembre de 1983.

A don Isidoro Moreno Martín, alma de esa tierra de sorpresas humanas a la sombra del pico Ocejón.

Anteriormente habíamos viajado hasta ese sencillo pueblo de la serranía del pico más alto de la provincia en su conjunción con las alturas del macizo de Ayllón, ya en tierras segovianas, con el fin de poder considerar y estudiar desde cerca, y siempre en vivo, sus ancestrales danzas, dirigidas por uno de los *botargas*.

Siempre vimos la actuación de uno solo —un *botarga*—, vestido de colores rojo y azul, contrapeados, en pantalón y chaquetilla rematada en capucha o especie de cogulla, sobre cuyos bordes aparecen cantiguados de cascabeles, llevando a la cintura —en la zona de la espalda— dos campanillas, y haciéndose acompañar de una *porra* o *cachiporra*, así como, también a la cintura, de un cuerno conteniendo unas *sopas* de harina de salvado y agua, que restriega, procurando manchar, a quienes se duermen en la misa mayor por haber trasnochado anteriormente divirtiéndose en la fiesta.

Nos extrañó el que este personaje —director de la danza entre otras muchas ocupaciones: encargado de subastar, de repartir a los músicos por las casas del pueblo que quieran aceptarlos, de otorgar las insignias de la cofradía del Santo Niño, de, en este año de 83, pedir limosnas después del baile de los danzantes para sufragar los gastos de la fiesta, etc.— *no llevase máscara o careta alguna*, ni aun le gustase llevar puesta la capucha o cogulla.

A nuestra pregunta de por qué no se la quería poner, como es lo lógico, su contestación sólo hacía referencia a una realidad patente: «hace mucho calor».

Todos los aspectos que hemos apuntado: cascabeles y campanillas, *porra* o *cachiporra*, capucha o la vestimenta, colores determinados, cuerno con *sopas* (de carácter transmisor de poderes fertilizantes), son propios de *botargas* pertenecientes, exactamente, al ciclo de invierno; *máscaras fustigantes* se les/las ha denominado, sin embargo *el* (en masculino) de Majaelrayo *no lleva máscara*.

Precisamente este breve trabajo pretende explicar que, al igual que otros/as *botargas* invernales, el que nos ocupa también lo es, definitivamente.

Hablando con don Isidoro Moreno Martín, durante muchos años *prioste* de la Hermandad del Santo Niño, y alma de Majaelrayo, de donde es natural, nos informó (3-IX-83) (1):

a) Que antiguamente siempre había salido sólo un *botarga*.

b) Que la fiesta se celebraba el tercer domingo de enero (el día llamado del *Niño Negro* = *El Niño de Enero*, en el que actualmente también tienen lugar algunos actos) y que hubo de ser trasladada al mes de septiembre ya que los habitantes del pueblo volvían por esas fechas de los pastos de Extremadura (2).

c) Que ese '*botarga*' sí usaba máscara, que era de madera tallada, al estilo de las de Arbacón y Aléas, y de la que se conservan algunos trozos.

d) Que el motivo de que hace tan sólo dos o tres años —de ahí que lo recoja como manifestación netamente tradicional M. A. Miguel López— salgan *dos botargas*, responde única y exclusivamente a la acumulación de trabajo, excesiva para uno en la actualidad, pero que antiguamente siempre salía uno, y dos a la hora de hacer entrega (toma de posesión), de las cuentas y en general del cometido a desempeñar por el *botarga nuevo*, es decir, del elegido para desempeñar tal función en la fiesta de año siguiente, como una especie de «dar la alternativa», utilizando términos taurinos (3).

El señor Moreno Martín nos aseguró, al tiempo, que el traje más antiguo de los dos que usan los *botargas* es el listado a rayas que viste el menos conocido, y que igualmente lleva remate de cascabeles y se acompaña de otro cuerno con *sopas*, así como que también participa de las características generales que hemos apuntado para los/as *botargas* del ciclo invernal.

CONCLUSIONES

Podemos concluir, ya de forma definitiva, que el/los *botargas* de Majaelrayo, deben ser considerados como pertenecientes al ciclo invernal:

1. Por sus vestimentas, *porras* o *cachiporras*, cuernos con *sopas* de harina de salvado, cencerros y campanillas o cascabeles, y uso de *máscara* (en tiempos pasados).

2. Por la fecha en que tenía lugar la fiesta: tercer domingo de enero (en la actualidad el primer domingo de septiembre). (Solamente existe en la provincia de Guadalajara otra fiesta titulada del Santo Niño Perdido, con *botarga* (en masculino o femenino, indistintamente) y ocho danzantes más tamborilero, en Valdenuño-Fernández, que tiene lugar el domingo siguiente al domingo de Reyes, o Epifanía, coincidente, como puede apreciarse, en fecha, con los de Majaelrayo que tratamos y por lo tanto idénticamente pertenecientes al denominado ciclo de invierno.) (4).

Creemos, finalmente y de forma concluyente, que con este sencillo esquema podemos calificar a los *botargas* de Majaelrayo como definitivamente incluidos, por sus características, que no por la fecha actual de su actuación, dentro del ciclo invernal de *botargas* alcarreñas, al tiempo que podemos fijar las bases para un posterior estudio de los cambios que pudieran haber sufrido con el cambio de fecha, cara a lo que consideramos *folklorema* (considerado como cambio de significación del hecho folklórico con el paso del tiempo. En este caso un cambio de fecha).

PARA LA ENTREGA DE LOS NUEVOS CARNETS

REUNION DEL PCE EN HUMANES Y JADRAQUE

Con motivo de la entrega del nuevo carnet de este año, los miembros del Comité Provincial del PCE acudieron recientemente a las localidades de Humanes y Jadraque en donde mantuvieron una reunión con las respectivas agrupaciones locales.

En el acto de Humanes, se discutieron diversos asuntos relacionados con la política nacional, provincial y local, donde cabe destacar el tema de la Casa de la Cultura y para la que el PCE sigue reclamando su construcción. En este sentido, según informan a LA PRENSA ALCARREÑA, el partido comunista no se explica la afirmación del alcalde en relación a que la Casa de la Cultura debe ser realizada por el MOPU, ya que opinan que el Ministerio de Obras Públicas no tienen que ver nada en este tema, exclusivo del Ayuntamiento.

Igualmente, se estudió la marginación que existe en los pueblos anexionados a Humanes, que se quejan de las pocas realizaciones llevadas a efecto en los mismos.

Por otra parte la agrupación local del PCE se reunió el pasado día 26 en Jadraque con el comité provincial, entregándose los nuevos carnets y acordándose realizar una rifa para la celebración de una fiesta popular del partido, coincidiendo con el 31 de mayo, Día de Castilla-La Mancha y, por tanto, fiesta.

provincia provincia provincia provincia

LAS VIAS ROMANAS EN GUADALAJARA

En muchos puntos de nuestra geografía los habitantes del lugar muestran aún, orgullosos de ellos, los restos, mejor o peor conservados, de una calzada romana. Toda la "piel de toro" fue surcada por estas vías de comunicación. Guadalajara fue centro importante.

La provincia de Guadalajara, por su situación central en la península ibérica fue punto de paso de las vías que comunicaban la provincia tarraconesa con la Lusitania, y de las que, desde la Meseta Norte, comunicaban con la Bética. A su paso por la provincia de Guadalajara, esta vía atravesaba las mansiones de Arriaca, tradicionalmente identificada con Guadalajara y Caesada, ubicada en las cercanías de Espinosa de Henares, así como de Segontia, la actual Sigüenza.

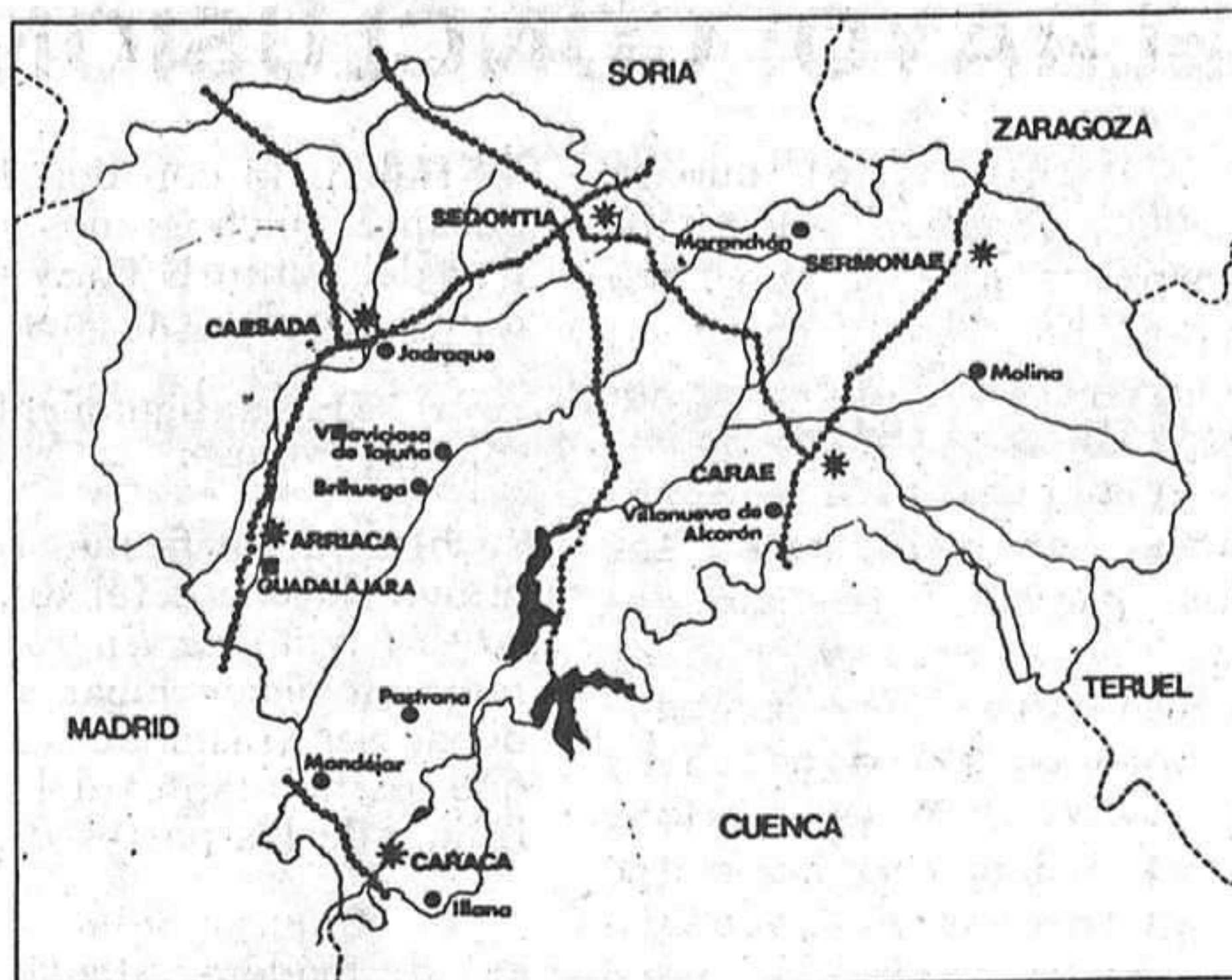
Esta vía sigue fielmente el curso del río Henares en todo su paso por la provincia, corroborando así la fuerza que tuvo este cauce fluvial como vía de penetración y comunicación desde épocas proto-históricas.

ARRIACA
Arriaca se ha identificado tradicionalmente con la actual ciudad de Guadalajara, aunque parece ser

que esta identificación no es correcta, pues no coinciden las distancias que da el itinerario desde Complutum. Por otra parte, tampoco existen vestigios romanos en esta ciudad para mantener tal afirmación. A raíz de los hallazgos y trabajos de prospección más recientes, es probable que deba situarse en las cercanías de Marchamalo, a tres kilómetros de Guadalajara.

CAESADA
Su ubicación definitiva parece quedar establecida en el despoblado de Santa Gracias, en el término de Espinosa de Henares, justamente en el valle de este río junto a la confluencia con el Aliendre, donde han aparecido numerosos restos epigráficos, cerámica, monedas y diversas piezas. Distaba 24 millas de Arriaca y 46 desde Complutum, que se alcanzan exactamente en este lugar.

SEGONTIA
No hay ninguna duda ya para situarla en la localidad de Sigüenza, y en un primer momento en el cerro Villavieja, en donde se debió asentar la primitiva población celtíbera. Tenemos referencia de esta ciudad en los autores clásicos que nos hablan de ella



como almacén de víveres de los vacceos, asediada por Catón el año 196 a.J., probablemente desde el campamento de las Navas, en Aguilar de Anguita. En el subsuelo de la actual ciudad aparecen continuamente restos constructivos y piezas y fragmentos escultóricos. Su importancia radica en que fue un gran nudo viario, pues tenía comunicación directa con Emerita, Caesaraugusta, Termancia, Carae, Ercavica y Segóbriga.

CARAE
Algunos autores la han situado tradicionalmente en Zaorejas, con resto de pavimento y un hipotético acueducto, hoy perdido. Parece que hay que buscar su ubicación algo más al suroeste, entre Zaorejas y Villanueva de Alcoron, en el paraje

de los Calderones, con restos de cerámica y en donde coinciden las medidas del itinerario de Antonio y Ravena.

SERMONAE
Eduardo Saavedra la sitúa en Luco de Jiloca (Teruel), mientras que Francisco Coello pensó que debió ubicarse en el puerto de San Martín. Los reconocimientos de terreno efectuados por los sres. Blázquez a principios de siglo, y estudios más modernos, nos llevan a situarla en las cercanías de Hinojosa (Guadalajara), con importantes restos de construcción y cerámica, y donde coinciden las distancias y dirección del itinerario de Antonio.

CARACA
Aparece esta población mencionada ya en los textos de Plutarco como un núcleo indígena que hizo

frente a Sertorio y que tuvo que ser tomada mediante una hábil estratagema. Posteriormente lo encontramos como mansión romana de la Vía de Complutum a Cartago Nova.

Aunque se ha querido situar en Perales de Tajuña, e incluso en Taracena, cerca de Guadalajara, por Schultzer, su ubicación definitiva parece quedar establecida en el despoblado de Santiago de Vilillas, en Driebes (Guadalajara), especialmente a raíz de los descubrimientos efectuados en los últimos años.

Recopilación de Francisco LOZANO -- GAMO=

LEA

LAPRENSA
-ALCARRERA

SU DIARIO

LANCIA PRISMA. La última moda italiana se lleva muy bien.

1.600 c.c.; 105 Cv.; 5 velocidades. Encendido electrónico;
Vel. Máx.: 180 Km/h.; Cristales atóxicos;
Check-Panel; Alzacristales electrónicos.

la diferencia de viajar en LANCIA.

autotres, s.a. C/ Ferial, 1. Téf.: 22 31 00.

C/ Francisco Artilo, n.º 16, Teléfono.: 21 29 00 GUADALAJARA



opiniones ajenas - cartas al director

ESCAPARATE LITERARIO

AUN - Del pasado y del presente

Don Claudio Sanchez Albornoz, (Madrid, 7 de abril de 1893) es historiador y buen escritor a la vez. Ha sido muchas cosas en esta vida como profesor de Universidad Embajador e incluso presidente de la República Española en el exilio, aunque en esta última faceta de su vida poco relieve ha alcanzado, pues el personaje es más bien conservador que progresista y a los hechos nos remitimos.

El autor de "Aún" después de una larguísima estancia en la República Argentina, donde llegó casi directamente desde Lisboa, donde representaba a nuestra nación, ha vuelto a España donde ha obtenido ayudas muy sustanciales y notables apoyos, bastante sorprendentes.

El libro que comentamos recoge una serie de ensayos -mejor sería denominarlos artículos- escritos en tiempos pasados. Unos son de índole más o menos histórica mientras que los otros son temas autobiográficos o de costumbres. La reunión actual de tales escritos ha permitido la confección de este volumen que ha encontrado editor en Espasa-Calpe dentro de su colección "Selecciones Austral".

LA CASA DE LAS BELLAS DURMIENTES

Para presentar al lector español un libro de delicados matices que envuelven elementales apetencias humanas, la editorial L. de Caralt ha sabido materializarlo con una cubierta de buen gusto y atinada intención, completándolo con una tipografía y papel

poco corriente, por desgracia en las actuales y degradadas "artes del libro".

"La casa de las bellas durmientes" fue publicada en 1961 y es una de las últimas obras narrativas de Yasunari Kawabata, Premio Nobel de Literatura 1968. Para el lector occidental, incluso para quienes conozcan la sutileza y la finísima matización con que Kawabata aborda en toda su obra el análisis del alma femenina, "La casa de las bellas durmientes" resultará una obra desconcertante.

El tema viejo como el mundo, es tratado con poética y deleitación y especial conocimiento del alma humana. En ese aspecto, los japoneses han dado siempre ese toque espiritual que disipa discretamente todo lo brutal y primario de lo carnal, de lo sensual.

Los decrépitos caballeros y las bellas geishas forman un friso permanente y visible en cualquier país y en cualquier sociedad.

Desde luego, Yasunari Kawabata mereció con justicia el premio Nobel.

CARRIE

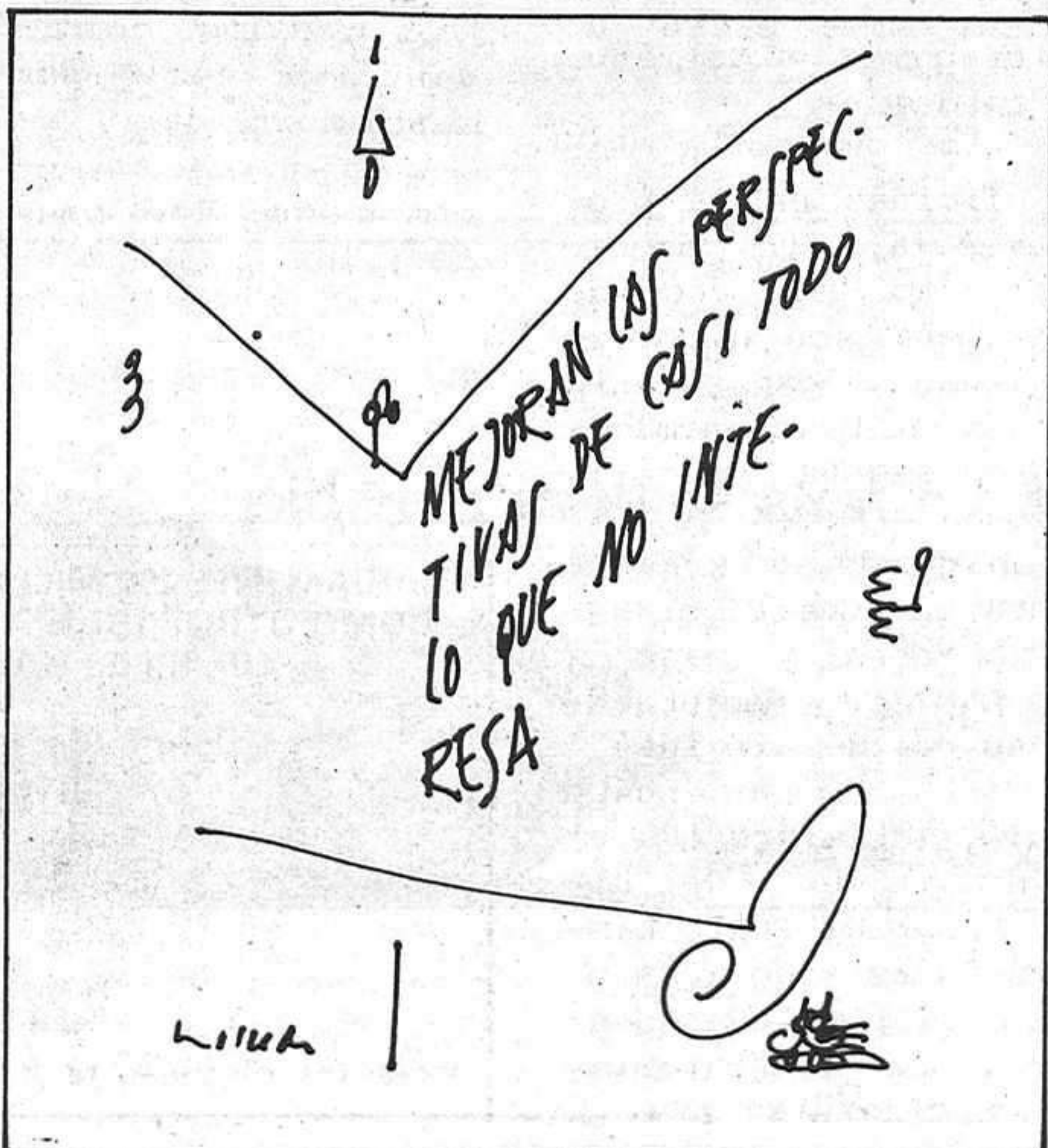
Esta novela, escrita por Stephen King, es un "genuino producto yanqui" que editorial Plaza & Janés lanza en su colección "gran parada".

El autor es por su escueta biografía también un típico producto USA. Ha vivido casi toda su vida en Maine, Estados Unidos. Está casado y tiene dos hijos.

Con un pulpo mágico para mantener la ansiedad a través de todo el libro Stephen King nos hace penetrarnos con la atormentada adolescencia de Carrie, nacida en las más insólitas circunstancias, y único vástago de una familia sumamente extraña; nos describe su infancia en solitario de niña poco atractiva, agobiada por el fanatismo religioso de su madre y mortificada por las bromas de las compañeras.

"Carrie" es el reflejo de una sociedad materialista, vacía de contenidos morales.

M. de Prada



LA VERDAD SO

Pese a la dificultad que supone el que unos miembros expedientados del Consejo Rector de la Caja Rural no quieran hablar del tema, hasta tanto en cuanto no se resuelva el mencionado expediente, nos lanzamos a la averiguación de unos hechos cuyos resultados son la intervención por parte del Banco de España de esta Entidad Provincial; previo expediente temporal de los doce miembros de su consejo y separación del mismo de seis de ellos, los señores y cargos siguientes: Presidente, don Antonio Laso, Vicepresidente don Miguel Viejo, Secretario don Clemente López y Vocales don Andrés Bueno, don Luis Pastor y don Alejandro García. Seis cabezas de turco exclusivamente, que como diría la Bombi ¿por qué será?.

La triste historia tiene sus orígenes en algo que viene de muy atrás, -de sobra son conocidas las discusiones entre don Antonio Laso, Miguel Viejo, y otros, con don Manuel Portillo Madañaga, Presidente de la Asociación de Agricultores y Ganaderos- y sus causas me atrevería a centrarlas en los diferentes contenciosos sostenidos por estas personas, que entran dentro de lo que podríamos llamar asuntos meramente personales y particulares encaminados a la eliminación de personas influyentes dentro del ámbito agrario. De todos y por encima de cualquiera de ellos, destaca por su conocida inquina, demostrada en múltiples artículos de la publicación que maneja -Boletín de la CO-

PAG- Manuel Portillo, que en este caso entendemos se ha pasado ya que no solamente trató de conseguir su objetivo de eliminar a los restantes nombres mencionados sino que, para ello ha hecho un flaco favor a una entidad que caminaba despacio pero con paso firme, poniendo además, en tela de juicio la honestidad de unas personas sobradamente conocidas y que aunque se pretenda por aquello de aquí nos conocemos todos para lo bueno y lo malo, nadie va a creer, pese al intento.

Con fecha 26 de marzo don Manuel Portillo efectuó un requerimiento notarial de fectoso, por esta causa y rectificando volvió con fecha 9 de abril a efectuarlo a través de el Notario don Carlos Gómez Alvarez, que decía textualmente: "DON MANUEL PORTILLO MADARIAGA, mayor de edad, soltero, economista y vecino de Madrid (Paseo de la Castellana, 23) con documento nacional de identidad número 147.595.

Identifico al señor compareciente con el documento de identidad reseñado, firma y fotografía concordantes.

Interviene como Presidente de la Asociación Provincial de Agricultores y Ganaderos de Guadalajara. Aprecia en el compareciente capacidad e intereses legítimo para este acto y me hace el siguiente REQUERIMIENTO.

Para que en función de lo prevenido en el artículo 23 del Reglamento General de Cooperación y en el artículo 12 de los Estatutos de la Caja Rural Provinci-

opiniones ajenas - cartas al director

DIBRE LA CAJA RURAL

al de Guadalajara, requiera al Presidente del Consejo Rector de esta entidad, don Antonio Laso Rhodes, en el domicilio de la caja, Calle Virgen del Amparo, número veinticinco a fin de que informe de lo siguiente:

1º.- Por que se formalizó una operación en cubierta de crédito de OCHENTA MILLONES DE PESETAS concedido a la Cooperativa Provincial de Agricultores de Guadalajara (COPAG) a pesar de la prohibición del Banco de España.

2º.- Qué pérdidas ha representado para la cuenta de resultados el haber concedido esta operación.

3º.- Por qué el Consejo Rector, a pesar de la prohibición del Banco de España y de la que existe por la Legislación vigente, ha ejecutado una operación ilegal no dándose cuenta a la Asamblea General, siendo ocultada por el Presidente.

4º.- Qué otras repercusiones de tipo patrimonial, si han existido, ha tenido la inspección que ha realizado en fechas pasadas, respecto a otras partidas del Balance.

5º.- Si ha existido, puesto que no es rumor de la calle, la Caja B, o si el Presidente ha tenido conocimiento de la misma y porqué no se ha explicado su existencia y el objetivo que tenía.

6º.- Es sabido que en los últimos días ha sido nombrado un nuevo Director General de la Caja Rural y se quisiera saber si ha sido con la previa consulta y aprobación del Banco de España como es preceptivo".

Acepto el requerimiento al que daré

cumplimiento. A su instancia y por su renuncia hacerlo por sí, después de advertido de su derecho, leo en voz alta este acta al compareciente quien lo ratifica íntegramente y firma conmigo el Notario, que doy fe de su contenido y de que extendido en dos folios

Este requerimiento cae "oportunamente" en manos del Banco de España, quien manda efectuar una auditoría de cuyo resultado sale un acta con tres puntos concretos, que al parecer son la causa de la intervención de la Caja Rural: Crédito que redunda en la COPAG, oficinas en la provincia sin conocimiento del Banco de España y nombramiento de Director General en la persona de don Antonio Pérez Fuentes.

Estos exclusivamente son los motivos, que bien manejados después y ante la inhabilitación momentánea de los seis miembros del Consejo Rector han podido dar lugar a equivocaciones intencionadas encaminadas a buscar la deshonra de estos personajes.

Sobre el primer punto que figura en el acta, hemos podido saber que ante la imperiosa necesidad de la COPAG, de trasladar sus instalaciones al Polígono Industrial, ésta había solicitado créditos para la construcción de sus instalaciones al Banco de Crédito Agrícola y a la Caja Rural por unas cuantías que el Banco de España entendía como suficientes para cubrir el riesgo de la mencionada Cooperativa. Debido a ello la COPAG se encontró con sus instalaciones terminadas pero



sin capital para poder iniciar sus operaciones que lógicamente benefician a un importante sector agrícola y ganadero, ante ello una serie de personas solicitan ochenta millones de pesetas a título personal y avalados por sus propios patrimonios para así conseguir el capital circulante que precisaba la COPAG. A la hora de efectuarse la auditoría objeto de la intervención estos prestamos se encontraban totalmente saldados.

En cuanto a las oficinas en la provincia, sin conocimiento del Banco de España son una realidad consecuente con el funcionamiento seguido por la Caja Rural a lo largo de su trayectoria: Crear correspondientes y poco a poco ir aumentando su red de oficinas.

El tercer punto del acta referido al nombramiento del Director General, también es absolutamente cierto, aún cuando la contratación se efectuase por un

período de seis meses y como prueba a espensas de dar cuenta a través del Banco de España al Ministerio de Economía y Hacienda.

Al parecer y después de bastantear múltiples opiniones, está es la última causa por la que se ha intervenido la Caja Rural Provincial. Nos parece que con lo costoso que es elevar y sostener las instituciones, las medidas no solamente han sido drásticas; sino conducentes a echar por tierra una labor de muchos años y entendemos que las causas, incluso pudien-

do ser graves de cara a la normativa del Banco de España, no son constitutivas de lucro personal alguno y por tanto excesiva la medida a la que forzosamente hemos de imputar una carga política para poder entenderla.

De cualquier forma con lo anteriormente expuesto si pensamos que queda a salvo en todo momento el buen nombre de unas personas cuyo delito más importante en su larga trayectoria ha sido el de trabajar en favor de la entidad sin haber percibido por ello, emolumento de tipo alguno.

DIARIAMENTE 200 MILLONES DE NIÑOS HAN VISTO COMO OTROS IBAN A LA ESCUELA. TU PUEDES AYUDARLES HACIENDOTE SOCIO DE



unicef

Fdez. Iparraguirre, 12, 2.º. Tel.: 23 29 86. Guadalajara.

local local local local local

ENCUESTA INDUSTRIAL ANUAL

El Instituto Nacional de Estadística convoca un concurso para premiar las actividades divulgadoras en los medios de información sobre la Encuesta Industrial Anual 1983, que realiza el Instituto Nacional de Estadística. Podrán presentarse a este concurso todos los autores de artículos o reportajes literarios o periodísticos publicados en periódicos o revistas españolas, cuya extensión nos sea inferior a 2 folios ni superior a

15, escritos a máquina a doble espacio. Los trabajos que se presenten al concurso han de haber sido publicados o difundidos desde el 10 de abril al 10 de mayo de 1984, ambos inclusive. Los premios son de 200.000, 150.000, 100.000 y 30.000 pesetas. Los autores de dichos trabajos enviarán al Instituto Nacional de Estadística, paseo de la Castellana, 183, Madrid-16, antes del 31 de mayo, la hoja de publicaciones que hubiera aparecido. Para los difundidos a través de radio y televisión se acompañará

al guión escrito un certificado extendido por la Dirección de la emisora respectiva, en el que conste las horas y fechas de difusión. Cada uno de los trabajos concursantes deberá remitirse en sobre independiente incluyendo nombre y dos apellidos del autor, incluso cuando la firme con seudónimo, y dirección, teléfono y número del D.N.I.

PREMIO PERIODISTICO

La Comisión permanente de Colegios Oficiales de Médicos ha aprobado la crea-

ción de un premio periodístico con 500.000 pesetas y participación libre para los mejores artículos, comentarios y reportajes sobre la O.M.C. que aparezcan publicados entre el 1 de abril de 1984 y el 30 de noviembre de 1984. Pueden optar también al premio autores de guiones o emisiones de radio y

televisión. Los trabajos deberán enviarse al Consejo General de Colegios de Médicos, calle Villanueva, 11, Madrid-1, antes del 31 de diciembre del presente año adjuntando tres copias con su firma y dirección y dos ejemplares del trabajo publicado. El premio no podrá ser declarado desierto.

¡¡ NINGUN ALCARREÑO SIN VIVIENDA !!

En Protección Oficial

(17 años de facilidades, 11% interés)

SANALCO

Es una SOCIEDAD COOPERATIVA dedicada a la

promoción de VIVIENDAS DE PROTECCION OFICIAL,

para ponerlas a disposición de sus SOCIOS

en las condiciones siguientes:

FINANCIACION: 17 años

INTERES: 11%

SUPERFICIE: Límite máximo en V.P.O., distribuida en 4 Dormitorios y 2 Baños.

BENEFICIOS FISCALES: Exentas de Derechos Reales.

SANALCO: CREAMOS VIVIENDAS

INFORMACION EN Iparraguirre 16, 1.º

Tifs: 22 11 11 y 22 37 25

CERTAMENES DE POESIA Y NARRACION

La Asociación Cultural Juvenil "Pirámides" y el Colectivo Cultural "Azor", convocan un certamen literario de Cuento, Poesía y Narración y cuyas bases son las siguientes:

CUENTO

- 1.º Puede presentarse a este certamen cualquier persona que lo desee.
- 2.º La extensión máxima será de 10 folios mecanografiados y a doble espacio.
- 3.º El tema es totalmente libre.
- 4.º Referente a la forma de entrega, ésta se realizará en dos sobres: En el primero figurará el título del cuento y en su interior figurarán los datos personales del concursante.

En el segundo figurará el título del cuento y en su interior cuatro fotocopias del cuento.

POESIA

- 1.º Puede presentarse cualquier trabajo de cualquier persona.
- 2.º La extensión máxima será de tres folios.
- 3.º El tema es libre.
- 4.º Referente a la forma de entrega, esta se realizará en dos sobres: En el uno

figurará el título de la poesía y en su interior se entregarán los datos personales del autor.

En el otro se pondrá el título de la obra igualmente y en su interior figurarán 4 fotocopias de la obra.

NARRACION

- 1.º Pueden presentar trabajos los alumnos de E.G.B. y toda persona menor de 14 años.
- 2.º La extensión máxima se establece en 15 folios mecanografiados y a doble espacio.
- 3.º Tema: La Cultura Seguntina.
- 4.º Forma de entrega: Esta se realizará en dos sobres: En ambos figurará el título de la narración, en su interior figurarán los datos personales del autor y 3 fotocopias del trabajo respectivamente.

PARA TODOS LOS TRABAJOS

- Lugar de entrega: Los trabajos se entregarán en las secretarías de los centros escolares o en el Ayuntamiento.
- Día de entrega: Todos los trabajos deberán ser presentados antes del día dos de mayo de 1984.

local local local local local

BOYER PIDE AL SENADOR RUIZ QUE FORMULE BIEN LAS PREGUNTAS

El ministro de Economía y Hacienda, Miguel Boyer Salvador, pidió al senador del grupo popular por Guadalajara, José Ruiz que formulara bien la pregunta relativa al estudio y análisis de los presupuestos de las Corporaciones Locales por gobernadores civiles o secretarios de los gobiernos civiles y delegados de Hacienda. Como se recordará esta pregunta fue solicitada por el senador Ruiz, a raíz del estudio realizado por los presupuestos de la Diputación Provincial en el Gobierno Civil de Guadalajara, solicitados por el grupo socialista, en la oposición en la Corporación Provincial. La respuesta oral dada por el ministro de Economía y Hacienda queda también en el aire y se ciñe, según parece a la estricta pregunta del senador Ruiz quien preguntaba si tenían instrucciones tanto los gobernadores civiles como los secretarios generales del Gobierno Civil y delegados de Hacienda para poder estudiar y hacer un juicio de los presupuestos de las Corporaciones Locales.

Miguel Boyer respondió que "no es necesario dictar instrucciones específicas a los gobernadores civiles y a los delegados de Hacienda, porque tienen ya la obligación, según la ley 40/81 de Régimen Jurídico de las Corporaciones Locales, de estudiar los presupuestos que les son remitidos, de acuerdo también con las funciones que tienen de tutela y asesoramiento, que no son incompatibles con

la autonomía propia de las Corporaciones Locales, reconocida en la Constitución".

Ante esta respuesta, el senador Ruiz señaló que se encontraba muy sorprendido y añadió que "en la provincia de Guadalajara tenemos un gobernador que se permite contestar a las preguntas de este senador, tanto escritas como orales, antes de que conteste el Gobierno. Así mismo, el senador añadiría que "esta pregunta ya me la contestó el señor Gobernador, pero no va por ahí, señor ministro. Yo entiendo que cuando un parlamentario del partido socialista en la Diputación intenta hacer una impugnación a unos presupuestos, la cual, por supuesto es para mí del todo demagógica porque lo único que decía es que esta cantidad en vez de estar en el presupuesto de inversiones debía estar en el ordinario, tratándose de tres o cuatro cantidades, sin haber ninguna malversación de fondos, cuando lo único que se pretendía era paralizar la Diputación. Esto es malo para toda una provincia y estas declaraciones están en toda la prensa local de Guadalajara".

Por otra parte, el senador se manifiesta de acuerdo en que los gobernadores civiles deben informar y asesorar, "pero es que dice lo han llevado de la mano y esto es malo para cualquier partido político, por cuanto se intenta coartar la acción de una Diputación, con el perjuicio que trae para esa provincia, es peor aún". Seguidamente, el senador se lamentó de que el

ministro hubiera contestado exactamente lo que contestó el gobernador, finalizando su intervención diciendo que "la pregunta salió publicada en la prensa local el día 16 y 17 a las 9 de la mañana ya tenía la contestación, y el día 18 se publicó, exactamente igual que la que usted me ha dado. Yo le agradecería que, de verdad, dejemos a los partidos políticos que hagan sus impugnaciones -por supuesto que tienen derecho a hacerlas- pero creo que la Administración no se debe meter a aconsejar a unos partidos políticos con dinero de todos los españoles. Considero que no es justo".

Tras esta intervención, el ministro Boyer señaló que si no iba por ahí la preocupación del senador Ruiz, debía haber planteado la pregunta de otra forma, "porque naturalmente a la pregunta que usted ha planteado obtendrá la misma contestación del gobernador civil, mía y de cualquiera".

El ministro de Economía y Hacienda finalizó su intervención efectuando la pregunta realizada por el senador y la respuesta en los siguientes términos: "¿Hace falta dar instrucciones especiales a los gobernadores civiles y delegados de Hacienda para que estudien los presupuestos de las Corporaciones Locales? Contestación: no hace falta, porque es obligación suya regular. Punto, y se ha terminado. Formule usted bien la pregunta, señor senador".

La Calle

Durante la próxima semana se va a celebrar en la prisión de Guadalajara una serie de actos culturales, en donde cabe destacar la exposición del Grupo Pictórico Luis S. Madrigal y la actuación de Los Zetas, un grupo musical que está dando mucho que hablar últimamente. Elogiamos desde estas líneas a los organizadores de esta "Semana Cultural" y les animamos para que continúen en la realización de actos y actividades culturales en la prisión.

o o o o o

Pocas novedades existen en torno a la explosión de la calle Alcalá 17, ocurrida el pasado día 2 de abril y en la que perdió la vida un niño de corta edad. Tras la carta publicada en el semanario Nueva Alcarria del hijo de María Sanz Aparicio, quien resultó herida de gravedad en la explosión, los comentarios han saltado de nuevo a la calle y las especulaciones sobre un artefacto explosivo como causa de la explosión han vuelto a surgir. Mientras tanto, el hijo de la citada señora, Antonio Rodríguez Sanz, ha sido llamado a declarar. Señalar tan sólo que en la carta del autor señalaba que tenía la absoluta certeza de que el accidente se había producido como consecuencia de la explosión de una granada de carga hueca, de las que se lanzan contra los tanques. Esperemos no obstante, que en breve se pronuncie la sentencia sobre el trágico suceso.

o o o o o

Dentro de un mes, por estas fechas, se celebrará en nuestra ciudad la Feria Chica de Guadalajara, con todo el sabor de las fiestas, verbenas, toros, peñas y un largo etcétera.

DARDO

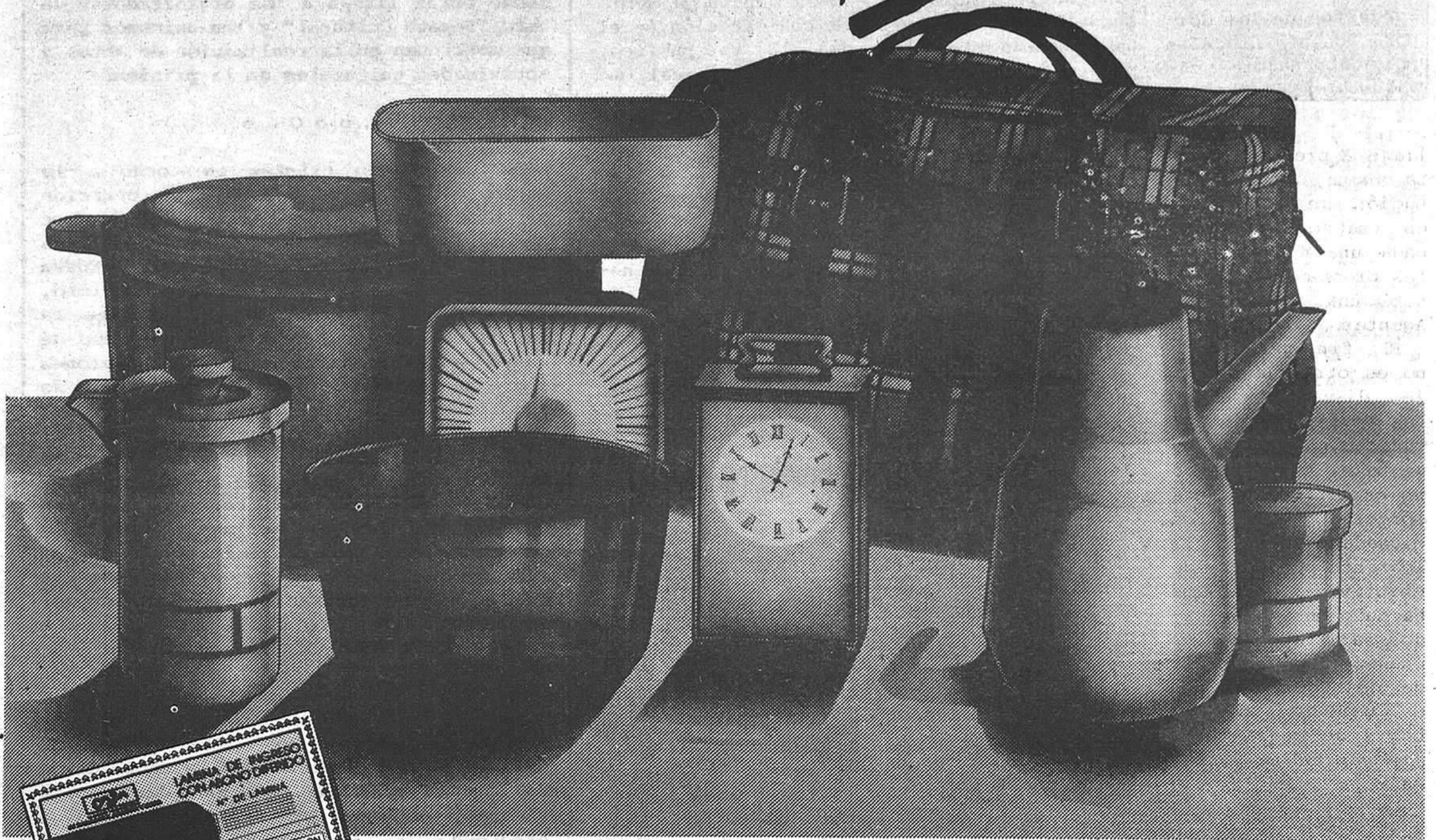
La entidad Grupo Cyr, S.A. ha cambiado su denominación por la de "Grupo Constructor Alcarreño, S.A." y trasladado a su domicilio social a Madrid, c/Cid n.º 4 en Junta General Universal Extraordinaria de Accionistas celebrada el pasado 15-Abril-1984.

La entidad Distribuidora Alcarreña de Calzado, S.A. ha cambiado su denominación por la de Inmobiliaria Rio Sorbe, S.A. en Junta General Universal Extraordinaria de Accionistas celebrada el pasado día 10 de abril de 1984.



Para los que piensan en el futuro la Caja tiene nuevos presentes.

A partir del 26 de Marzo



¿Recuerdas? Hace meses la Caja ofrecía un presente a los que pensaban en el futuro. Y es que ahorrar siempre merece premio. Por eso la Caja vuelve con una nueva edición de la Lámina de Ingreso con Abono Diferido. **A partir del 26 de marzo.** Suscríbela desde 30.000 ptas. en tu oficina de la Caja de Ahorros de Zaragoza, Aragón y Rioja. Tienes de plazo hasta el 30 de abril.

Al instante elegirás un práctico y valioso regalo. Y el 1 de agosto, la Caja abonará en tu cuenta el importe de la Lámina y los intereses del ahorro generados hasta esa fecha.

La Lámina de Ingreso con Abono Diferido en su edición Primavera 84 presenta más regalos. Y también más variados. No te la pierdas.

Ven a la Caja. Ahorra. Porque el futuro hay que tenerlo presente.

**LAMINA DE INGRESO
CON ABONO DIFERIDO.
EDICION PRIMAVERA 84**



**DE AHORROS DE ZARAGOZA
ARAGON Y RIOJA**

Tu Caja. Con toda seguridad.

local local local local local

ADEMAS DE 67 ACCIDENTES DE TRAFICO CON UN BALANCE DE 2 MUERTOS

EN EL PASADO AÑO, 800 VEHICULOS RETIRADOS POR LA GRUA



llaje a pie se realiza según una distribución de la ciudad en cuatro zonas, en cada una de las cuales prestan su servicio una pareja de Agentes.

El fin perseguido no es otro que el de la disuasión hacia los posibles delincuentes, efecto que según el Ayuntamiento no es suficientemente apreciativo por los ciudadanos por la aparente falta de efectividad, pero que ha dado unos resultados satisfactorios en cuanto que la media de delitos cometidos es una de las más bajas de entre todas las capitales de España.

La cuestión de auxilio al ciudadano tiene sus actuaciones más destacadas en los traslados realizados por los coches-patrulla ya sea de enfermos, niños perdidos o personas que en las Elecciones Municipales de mayo no pudieron hacerlo por sus propios medios.

Entre las distintas misiones adicionales de la Policía Municipal se han de reseñar, el reparto de correspondencia, notificación de noticias, citaciones de quintos, informes, relevo de los puestos de circulación, salidas de los niños de los colegios, vigilancia del cumplimiento de las ordenanzas municipales.

Desde la creación de la Concejalía de Tráfico, Transportes y Vialidad se ha progresado en los problemas tan acuciantes que había de soportar el ciudadano de Guadalajara, salvo en la cuestión de aparcamientos y especialmente en la zona centro y limítrofes de la estación de FF.CC.

En lo que a estadística se refiere los vehículos retirados por la grúa municipal durante el pa-

Según informamos en su momento, el Delegado de Policía Municipal, Bomberos y Seguridad Ciudadana del Ayuntamiento de Guadalajara, Antonio Ayuso, dió a conocer una memoria de las actividades de la Policía Municipal durante el pasado año y que demuestra según las palabras del concejal, la mejor preparación de estos hombres para la prestación de sus servicios a los ciudadanos

En el tema de personal, la plantilla está compuesta, en fecha de 31 de diciembre de 1983 por 89 miembros, como consecuencia de las 26 altas distribuidas entre los nuevos agentes y las auxiliares de la Policía Municipal y las dos bajas habidas. La asignación de los servicios según el horario está equili-

brado, ya que son 18 los agentes que componen el turno de 7 a 15 horas y los mismos de 15 a 23 horas, destacando para cada caso uno para servicio de grúa, 4 para las distintas zonas con la misión de patrullar por las calles y otros 4 para la vigilancia en turismos. El servicio nocturno está asegurado gracias a un vehículo con tres agentes para los pueblos anexionados (Iriepal, Taracena, Valdenoches, Marchamalo y Usanos) y a otro que hace el

recorrido por toda la Ciudad.

La función primordial en este campo consiste en realizar misiones de "prevención de delito y auxilio al ciudadano". La prevención de delito se intenta lograr con el patrullaje y la presencia física de los Agentes Municipales en las calles de la ciudad, así como con la colaboración de otros entes e instigado año, son un total de 799 según muy diferentes motivos. Los accidentes de circulación fueron 67 que dan balance de

2 muertos, 67 heridos y 115 vehículos con diversos daños materiales. Las calles más inseguras en este sentido son Francisco Arriño, Constitución y Avenida de Castilla.

El resto de las actuaciones municipales van desde la sanción por faltas de menores venta ambulante, notificaciones de diversa índole y servicios extraordinarios como actos festivos, competiciones deportivas y distintos actos cívicos, políticos, sociales y religiosos.

INSTITUTO SOCIAL DE LAS FUERZAS ARMADAS

OFERTA DE PLAZAS DEL BALNEARIO "ALICUN DE LAS TORRES"

La Dirección del Balneario de Alicún en Granada ha ofrecido al Instituto Social de las Fuerzas Armadas sus servicios, para su colectivo de pensionistas mayores de 60 años.

El Balneario dispone de 85 plazas distribuidas en habitaciones de distinto tipo y está enclavado en un paraje de pinares en el término

municipal de Villanueva de las Torres, a 90 kilómetros de Granada y a 110 de Jaén.

La temporada es del 1 de mayo al 15 de julio y del 16 de septiembre al 31 de octubre.

A los pensionistas mayores de 60 años beneficiarios de este Instituto el ISFAS les abonará el 25% del importe facturado por habitación, pen-

sión alimenticia y tratamiento prescrito por el médico del Balneario.

Para mayor información sobre solicitud y reserva de plazas, precios, etc., los interesados pueden dirigirse a las oficinas de ISFAS en C/ Paez Xaramillo nº 15-A, 1º-B. Teléfono: 22-75-61.

deportes deportes deportes deportes

MOTORISMO

PRIMER GRAN PREMIO DE ESPAÑA-CAMPEONA

Como ya hemos venido anunciando, para los próximos días 4 y 5 de mayo, tiene previsto el Moto-Club Yunquera de Henares, la celebración de la prueba correspondiente al Campeonato del Mundo de Moto-Cross 500 centímetros cúbicos

que sin género de dudas es la prueba reina del Cross Mundial. Obtener la concesión de una de estas pruebas por parte de la F.I.M. es además de complicado, síntoma inequívoco de que el Club que la organiza, está a la

cabeza de los clubs españoles.

El Moto-Club Yunquera de Henares pues, es uno de los más importantes clubs que hoy día existen en nuestro país.

Será ésta la tercera de las pruebas que en el ámbito mundial

disputan los especialistas y la primera en España. Si la competición del año pasado de Sidecar-Cross fue espectacular, ésta lo será aún más puesto que la rapidez de las "medio litro" hacen que sea un auténtico espectá-

culo y todo un acontecimiento para el país.

Por ello no es extraño que el Moto-Club, reuniera el pasado día 25 a un buen puñado de periodistas nacionales para, tras trasladarse a Guadalajara en un Expotren, mostrar el circuito de celebración de la mencionada prueba que, como decíamos, sigue a las de Austria y a la de hoy en Suiza.

Indiscutiblemente ha habido que remodelar en gran parte el circuito. Nos lo comentaba Ana García Dotor, algo más que la Relaciones Públicas del Club, porque, como ella decía, "todos tenemos que hacer de todo, desde el presidente hasta el último de los aficionados". Vayamos pues con el circuito y digamos que se ha dado una vuelta total al mismo, para ade-

cuarlo a la necesidad de la prueba.

Las duchas y vestuarios, son totalmente nuevos, aunque conserven en parte la ubicación que antes tenían, exactamente igual que la Clínica. El Ayuntamiento de Yunquera ha construido un aljibe de riego que ha estado en todo momento al lado de la prueba. Otra innovación es la torre de megafonía e información, más de 18 metros de alta en la que hablar de presupuesto, resulta espectacular. Por otra parte, se ha colocado un grupo electrógeno de 50.000 vatios que podría dar suministro no sólo a la población que va a llegar, sino a mucha más. Junto a esto es preciso destacar la construcción de los nuevos boxes para pilotos así como la remodelación del Parque Cerrado y el hormigonado de su acceso, mejoras todas ellas no solamente

¿Cuál es El Sueño de su Vida?



¿Un safari en Kenia?



¿Un crucero por el Mediterráneo?



¿Vestirse en París a la última?



¿Un.....?

Pues ahora, los Concesionarios y Agentes Peugeot Talbot lo hacen realidad.

Visite un Concesionario o Agente Peugeot-Talbot, con su carnet de conducir, cuéntenos El Sueño de su Vida y la próxima semana, con un poco de suerte, puede verlo hecho realidad. Peugeot-Talbot le ofrece la oportunidad de su vida. Venga a contarnos su sueño y llévese puesta una preciosa camiseta.

Red de Concesionarios y Agentes PEUGEOT TALBOT



deportes deportes deportes deportes

O DEL MUNDO DE MOTOCROSS 500 cc

POR VEGARMI

notables sino que dotarán al circuito de unas comodidades y unas instalaciones fijas que le han de convertir quizá en el mejor de España. El acceso al mismo siempre fué una de los inconvenientes con el que se contaba; pues bien se ha hormigonado todo y esto permite adecuar otro punto importante en el circuito que contará también con un camino de circunvalación que recorrerá por el exterior, todo él.

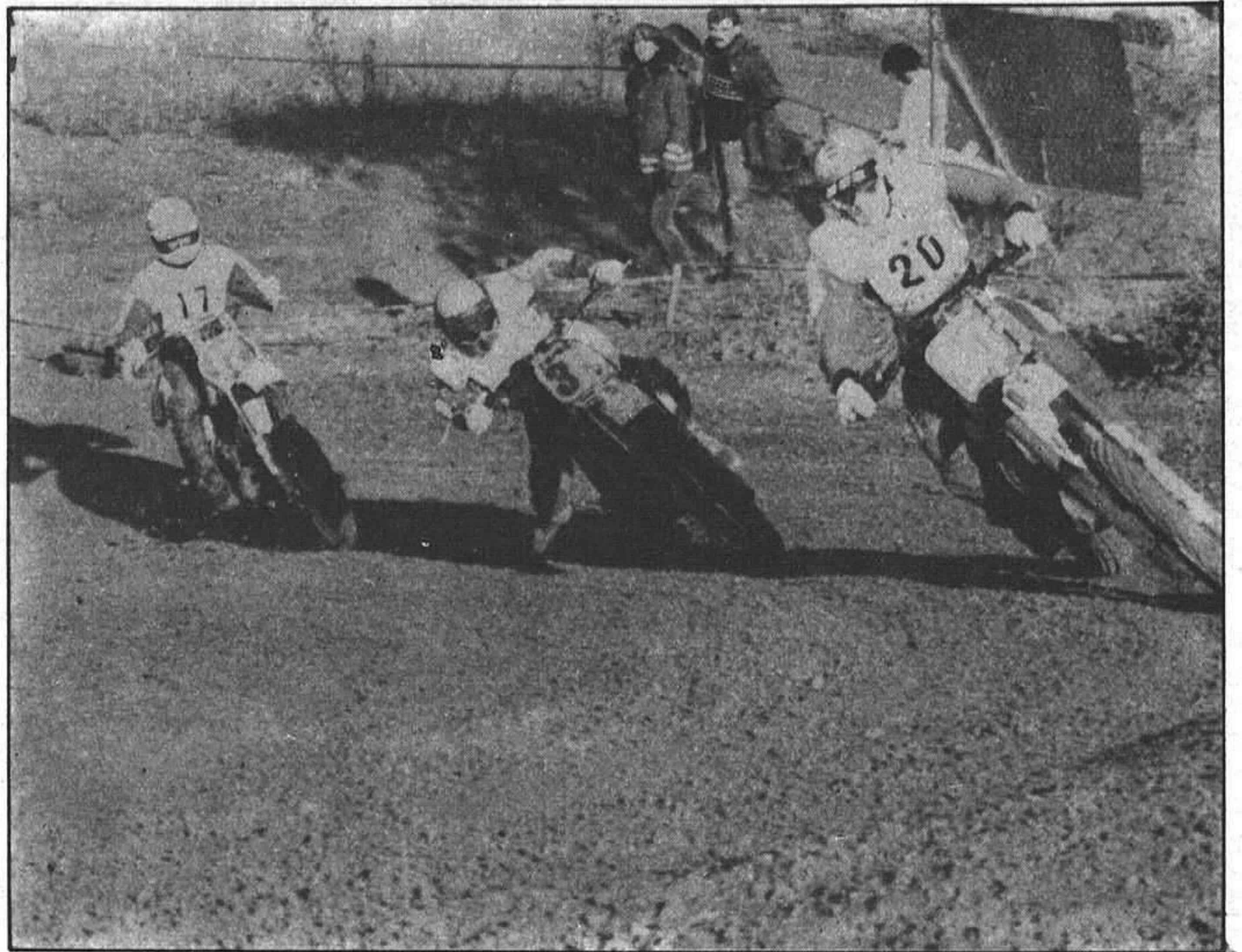
Así mismo se ha ampliado el puente de acceso que permite la entrada o salida de tres vehículos al mismo tiempo.

Si éstas son las mejoras de instalaciones llevadas a efecto, en el aspecto técnico, es preciso decir también que habrá mucha facilidad para acceder desde cualquier punto hasta el mismo dado que la propia RENFE establecerá para esos días un servicio de catorce trenes que desde Madrid empalmarán con Yunquera de Henares, con lo que el llegar al circuito se hará por precio módico.

Hablar de presupuesto es difícil puesto que aún hay partidas sin contabilizar, pero pasar de muchos ceros es seguro. Para este acontecimiento Diputación Provincial se ha volcado y está apoyando al Moto-Club particularmente en las obras de infraestructura y de remodelación.

Hablando del aspecto meramente deportivo digamos que esta competición raras veces se puede ver en un país y el "Circo" que acompaña a la misma es el que da esa espectacularidad característica inherente a una prueba que de por sí ya la tendría, pero que con ella alcanza dimensiones inimaginables: Es la "fórmula I" del motorismo.

Indiscutiblemente estarán todos los campeones y que están luchando a brazo partido por alzarse con la primera plaza que, tras la prueba de Suiza de hoy, ha podido cambiar de líder que era en aquel momento Jobe con sus 35 puntos a los que siguen los 33 de Geboers, y uno



vertido por mor de la ilusión de un Moto-Club, en el ombligo del motorismo mundial. Lo que hace falta es que el tiempo acompañe porque el espectáculo está asegurado.



menos de Thorpe o los 30 de Carlquist, por lo que decimos que es posible que hoy haya podido haber cambio de líder, dado que los tres primeros ya han sido campeones del mundo, aunque como en el caso de Thorpe fuera en dos y medio. Sin descartar al resto, la distancia es sustancial porque, los siguientes, Watson y Wromans

andan con 20 puntos.

De cualquier manera, la guerra de marcas está en el aire y todos querrán anotarse los puntos y por supuesto, tener contento al Sponsor, que al fin y al cabo es el que arriesga los duros.

La competición pues está servida y el 4 y 5 de mayo Yunquera de Henares se habrá con-

10 MILLONES DE NIÑOS SE HAN CONVERTIDO EN TULLIDOS FISICOS Y MENTALES. TU PUEDES AYUDARLES HACIENDOTE SOCIO DE



unicef

Fdez. Iparraguirre, 12, 2.º. Tel.: 23 29 86. Guadalajara.

MAQUINARIA CONSTRUCCION



¡¡TRATE CON PROFESIONALES!!

M C M L X X I V

Este es el título del nuevo trabajo del grupo norteamericano VAN HALEN, que está repleto de frescura y buenas vibraciones.

Practican un rock potente, agresivo y que ha evolucionado notablemente desde sus comienzos, en donde eran más duros.

Lo más asombroso del elepé, es sin duda, la capacidad creativa del grupo, logrando unas canciones que sin perder su estilo característico, son capaces de gustar a casi todo el mundo.

El album posee canciones muy buenas, con momentos en los que se encienden monstruosamente.

El grupo lo componen David Lee Roth, cantante, perfectamente adaptado al grupo, él es quien pone en marcha al personal femenino con sus atributos y al masculino con sus acrobacias, la base rítmica es perfecta, a cargo del bajo está Michel Anthony que unido a un batería, Alex Van Halen, de sonido demoledor, da pie a los virtuosis-



Los VAN HALEN

mos en la guitarra del genial Edward Van Halen.

Característica que llama la atención al oír el disco, aparte de la pureza del sonido y la calidad de la grabación es la conjunción y sincronización entre sus componentes, que demuestran de esta for-

ma, su profesionalidad.

En España, debido a su estilo, tan diferente del europeo, todavía no han cuajado lo suficiente, pero creo que con este disco, pueden lograrlo.

José Luis SANZ BARRAL

LAS GAFAS Y EL SEXO

Existe un hecho curioso que siempre me llamó la atención en los resultados de las distintas encuestas. Este no es ni más ni menos que el porcentaje de usuarios siempre es superior en las mujeres que en los hombres.

Si sólo se hubiera producido una vez, diríamos que es fruto de un error muestral, pero al ser repetitivo en varias encuestas, nos hace suponer que es un hecho real.

Hemos tenido ocasión de profundizar en el dato, buscando el porcentaje en los distintos extractos en que se clasifica la población. Cuando analizamos por edades, observamos que el porcentaje de

usuarios en los jóvenes es equivalente, es decir, cuando se encuentran en edad escolar o universitaria, el porcentaje de hombres y mujeres que usan gafas es el mismo. Cuando llegan a la edad adulta y sobre todo cuando alcanzan la tercera edad, es donde el porcentaje de usuarios de mujeres aumenta ostensiblemente sobre el de hombres.

Cuando analizamos los resultados por zonas geográficas, vemos que el dato se repite insistentemente en cada una de las zonas. Tanto en Cataluña, en Levante, en el Sur, en el Centro o el Norte del país, siempre el porcentaje

de mujeres que usan gafas es superior al de los hombres.

Finalmente, cuando miramos el status, se produce un fenómeno que también nos llama la atención. En la clase alta el porcentaje de mujeres que llevan gafas es inferior al de los hombres. En la clase media ya es ligeramente superior y en la clase baja es muy superior.

Si partimos de la base de que el defecto visual no tiene por qué estar influenciado por el sexo, el fenómeno queda centrado en detectar la necesidad y aquí sí que se justifican todos estos fenómenos cuantificados que hemos expuesto.

PROGRAMACION DE SER GUADALAJARA

DE LUNES A VIERNES

08,45: Al día.
11,00: Ser Guadalajara Musical.
13,00: Informativa de la 1 (Informativo de Guadalajara).
14,30: Informativo de las 2,30 (Informativo nacional).
15,00: Ser Guadalajara Musical.
17,00: Cita a las Cinco.
18,00: Ser Guadalajara Musical.
20,00: Informativo de las 8 (Informativo de Guadalajara).
20,30: Grande entre los Grandes.
22,00: Informativo de las 10 (Informativo nacional).
22,10: La Noche es joven.
22,30: Angel Alvarez.
23,00: Hora 25.
00,30: El loco de la colina.
03,00: De la noche a la mañana.
06,00: El Despertador.
07,00: Matinal Ser.
NOTA: A todas las horas se ofrecen boletines informativos.

SABADOS
08,45: Por fin, Fin de semana.
11,00: Super Baby.
12,00: Sorteo Lotería Nacional.

12,45: Pájaro que vuela...
14,30: Informativo de las 2,30 (Informativo Nacional).
15,30: Ser Guadalajara Musical.
16,00: Gran Musical.
17,00: Ser Guadalajara Musical.
22,00: Informativo de las 10 (Informativo nacional).
22,10: La noche es joven.
22,30: Angel Alvarez.
23,00: Hora 25.
01,00: Gran movida.

DOMINGO

06,00: Ser Guadalajara Musical.
12,00: Gran Musical.
13,00: Ser Guadalajara Musical.
14,30: Informativo de las 2,30 (Informativo nacional).
15,30: Ser Guadalajara Musical.
22,00: Informativo de las 10 (Informativo nacional).
22,10: Adios Domingo, adios.
22,30: Canciones de otro tiempo.
23,00: Hora 25.
00,00: Extra deportes.
01,00: Enigmas.
03,00: De la noche a la mañana.

Anuncios por palabras

ANUNCIO NORMAL, 10 PESETAS LA PALABRA CON RECUADRO, 500 PESETAS
Los anuncios en Cogolludo, 36, Tel.: 22 48 03
LA PRENSA ALCARREÑA

BINGO

• BINGO CLUB DEPORTIVO GUADALAJARA (Reinoso, 2). Horario: 5 a 3. Excelente servicio. Aire acondicionado. Restaurante hasta las 3.

VARIOS

DYANE 6 vendo. 155.000 pesetas. M-BP. Teléfono 22-53-27.

• SE VENDE piso por traslado. Teléfono: 22 07 34.

• ¡SIN ELECTRICIDAD! o con ella SU NEVERA. Tres años de garantía. Tfno: 22 78 78.

• PRECISO pastores de oveja finca próxima Madrid. Sr. Oporto, calle Esprónceda, 12. Madrid.

• SE VENDE PISO totalmente decorado. Facilidades. Nuevo Alamin. Teléfono: 280359.

Limpiezas

SIGÜENZA
Trav. de San Roque, 3. Teléfono 22 10 00. Guadalajara.

• SE VENDE PISO 140 m², C/ Constitución, Telf. 22 36 26.

• SEGUROS GENERALES. Camiones. Turismos. Tractores. Tfno.: 22 40 58. Virgen del Amparo, 16-18, 1.º Izda.

• ESPECIALISTAS EN REVESTIMIENTOS DE PISCINAS. Llámenos al Tfno.: 22 33 15. Guadalajara.

• IMPERMEABILIZACIONES garantía. Llámenos 22 78 78.

• ¿HUMEDADES O GOTERAS? Llámenos 22 78 78.

• TALLER DE EBANISTERIA ABAD. Muebles de encargo. Tfno.: 22 33 65. C/ Casto Plasencia, n.º 13. Guadalajara.

• EL BAZAR DE LOS RETALES, al peso y por metros. Se hacen patrones. Se confeccionan jerseys a máquina. Plaza de la Antigua, 19.

• SE VENDE LAVERDA 1000 M-EP carenado integral bifaro. 425.000. Tfno.: 81 04 43. Mañanas. Guadalajara.



PROGRAMACION PARA HOY

PRIMERA CADENA

9.45 Carta de ajuste. Trece canciones españolas (Federico García Lorca). Intérpretes: Teresa Berganza y Narciso Yepes.

10.00 Concierto. Realización: Juan Villaescusa. La Orquesta Sinfónica de RTVE, bajo la dirección de Arturo Tamayo y George Schmohe, interpretará: Concetti (J.L. Delás), Fibonaciana.

10.30 El día del Señor. Santa Misa. Dirección: Eduardo T. Gil de Muro. Realización: Miguel García Marín. Retransmisión de la Santa Misa desde el Santuario de Nuestra Señora de las Viñas, en Tomelloso (Ciudad Real). Reportaje: La Romería de un pueblo.

11.30 Pueblo de Dios. El jubileo de los jóvenes.

12.00 Tiempo y marca. Dentro del programa se incluirán las siguientes retransmisiones: Halterofilia, desde Vitoria, Cam-

peonato de Europa. Golf, desde el Club Puerta de Hierro de Madrid, transmisión del Open de golf de Madrid. Maratón, reportaje sobre la Maratón popular de Madrid. Automovilismo, Fórmula I.

15.00 Telediario.

15.35 Vuelta Ciclista a España. En directo, final de la etapa correspondiente a este día, Santander-Lagos de Covadonga.

16.25 Fama

16.50 Primera Carrera de Caballos.

16.55 Más vale prevenir. Hongos

17.20 Segunda Carrera de Caballos.

17.30 MASH

18.00 Tercera Carrera de Caballos.

18.05 Documental.

18.35 Estudio Directo.

20.10 Y sin embargo, te quiero.

21.30 Especial Informativo. Elecciones Autonómicas en Cataluña.

23.00 Estudio Estadio.

00.00 Despedida y Cierre.

SEGUNDA CADENA

15.15 Carta de Ajuste.

15.30 Tablón de Anuncios.

16.00 Golf.

17.00 Estrenos TV.

18.45 Aventuras en el Mississippi. Episodio nº 16.

19.10 Los padres de nuestros padres.

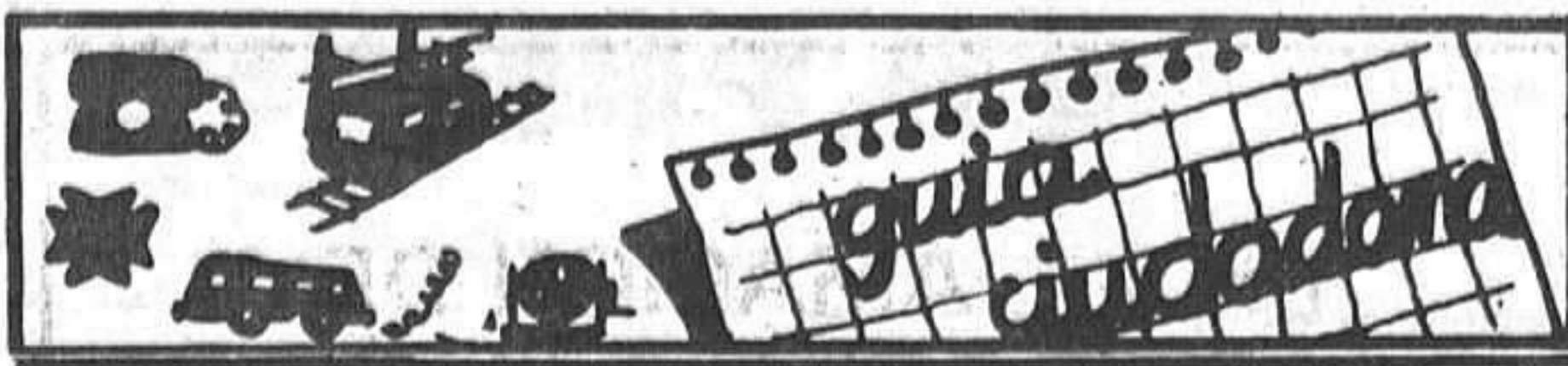
20.10 Flamingo Road. La dedicatoria.

21.05 El dominical.

22.05 Largometraje. El manantial de la doncella.

23.45 Música y músicos.

00.15 Despedida y Cierre.



Ambulancias	21 10 74
Policia	091
Comisaria de Policia	22 51 11
Gobierno Civil	22 52 61
Policia Nacional	22 02 41
Policia Municipal	21 10 09
Guardia Civil	22 31 58
Guardia Civil de Tráfico	22 16 90
Ambulatorio de la S. S.	21 17 68
Residencia de la S. S.	22 88 00
Casa de Socorro	21 24 40
Cruz Roja	22 17 88
Donantes de Sangre	22 43 43
Bomberos	21 20 80
Taxis	21 22 45
Ayuda mecánica permanente en carretera	22 11 00
Oficina de información municipal	21 31 02

HORARIO DE TRENES

GUADALAJARA-MADRID-AI.		MADRID-AI. GUADALAJARA	
Salidas	Llegadas	Salidas	Llegadas
5,43	6,40	14,53	15,50
6,03	7,00	15,11	16,10
6,33	7,33	15,33	16,29
6,53	7,50	16,13	17,10
7,13	8,10	16,33	17,30
7,33	8,30	17,03	18,00
8,03	9,00	17,33	18,30
8,23	9,20	17,53	18,50
8,53	9,50	18,13	19,10
9,13	10,10	18,33	19,30
9,39	10,25	18,53	19,50
9,53	10,50	19,33	20,30
10,33	11,30	19,53	20,50
11,13	12,10	20,25	21,25
11,33	12,30	20,53	21,50
11,53	12,50	21,13	22,10
12,33	13,30	21,33	22,30
12,53	13,50	21,53	22,50
13,33	14,30	22,03	23,00
14,08	14,55	22,28	23,15
14,13	15,10	22,33	23,30
14,33	15,30		

EMISORAS DE RADIO

RADIO GUADALAJARA. Red de emisoras Rato: 94.7 megaciclos, frecuencia modulada.

RADIO SER GUADALAJARA: 88.6 Megaciclos, frecuencia modulada

Autocares de línea

Empresa Flora Villa, S. A.
 Madrid-Trillo-Zaorejas-Saelices de la Sal: 8.45 y 15 horas.
 Guadalajara-Trillo: 10 y 16.10 horas.
 Guadalajara-Brihuega: 13.30 y 19.00 horas.

Empresa Continental
 Guadalajara-Madrid: 10, 14.30 y 18.15 horas.
 Madrid-Guadalajara: 7.30, 13.15 y 15 horas.
 Madrid-Guadalajara-Jadraque-Soria: 8.45 y 16 horas.
 Soria-Jadraque-Guadalajara-Madrid: 10.30 y 15.30 horas.

Empresa Samar
 Madrid-Guadalajara-Molina de Aragón-Teruel: 7.45 y 15 horas.
 Llegan a Guadalajara a las 8.45 y 16 horas.
 Llegan a Molina de Aragón a las 17.45 horas.
 Teruel-Molina de Aragón-Guadalajara-Madrid: 8 y 14.30 horas.
 Llegan a Molina de Aragón a las 9.45 y 16.15 horas.
 Llegan a Guadalajara a las 11.45 y 18.15 horas.

Empresa Vázquez
 Madrid-Guadalajara-Molina de Aragón: 14 horas.
 Pasa por Guadalajara a las 14.50 horas.
 Llega a Molina de Aragón a las 17.45 horas.
 Molina de Aragón-Guadalajara-Madrid: 8.30 horas.
 Llega a Madrid a las 12 horas.
 A las 10 y 16.30 salen de Alcolea del Pinar hacia Sigüenza.

Farmacias de guardia:

HOY-- E. Gimenez Artieda. c/ Ferial, 64
 MAÑANA-- Carolina Malo García.
 Alamin, 26

BOLETIN DE SUSCRIPCION

D.
 calle núm. piso
 Localidad
 Provincia Teléfono

LA PRENSA

Se suscribe al diario LA PRENSA por el período de un
Y PRORROGABLE HASTA NUEVO AVISO.
 Indique con una cruz (X) la forma en que abonará su suscripción.

Giro postal núm. impuesto con fecha:

Cheque adjunto, núm.:

Firma

PRECIO DE SUSCRIPCION

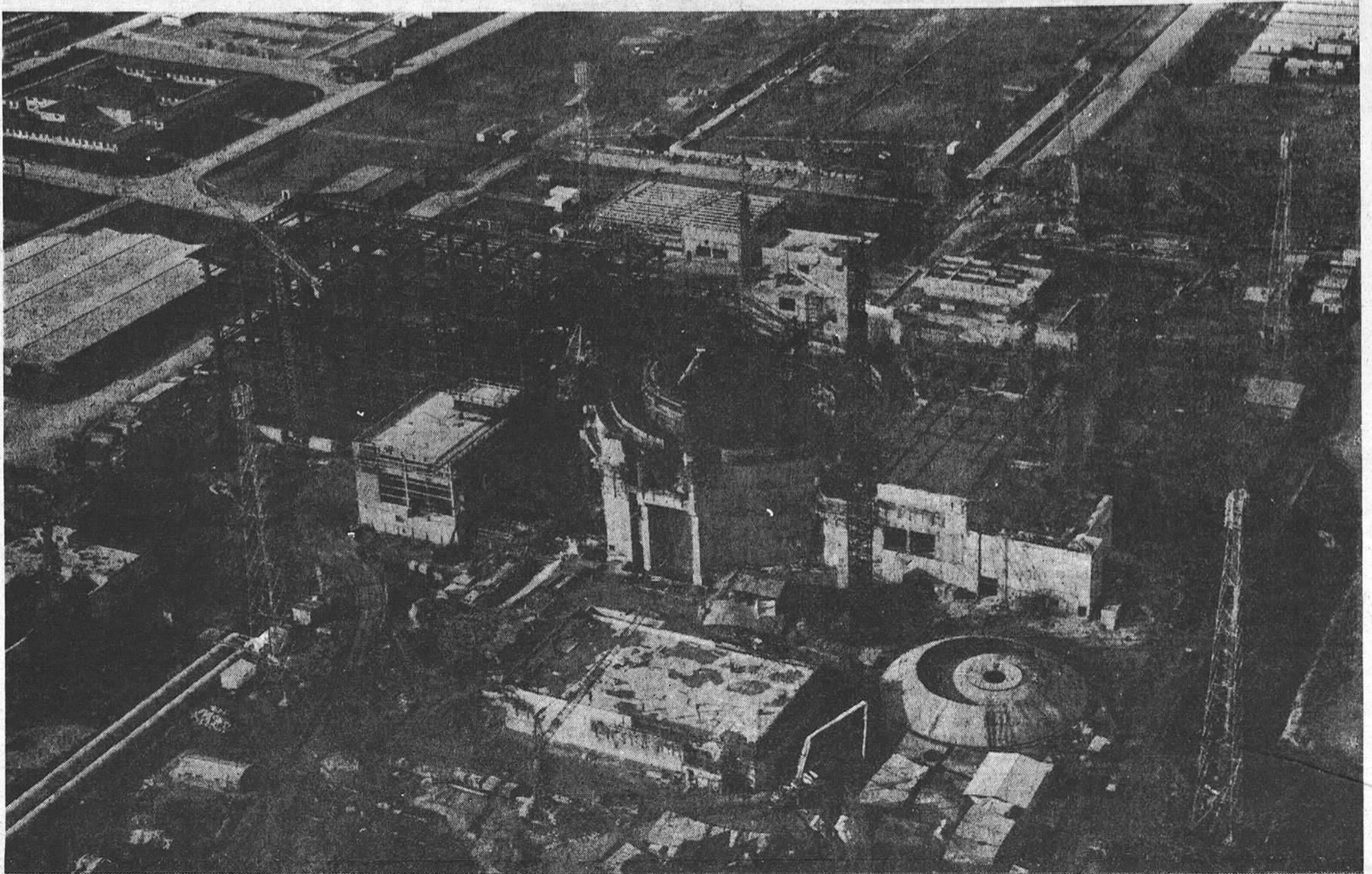
Anual: 7.750 Semestral: 3.875

ENVIE ESTE BOLETIN A



Calle Cogolludo, 36
 GUADALAJARA

Tel.: 22 85 97.



La Central de Trillo informa

La construcción del primer grupo de la Central de Trillo responde a la necesidad de satisfacer la creciente demanda de electricidad en las mejores condiciones de eficacia, seguridad y coste. En el momento de su conexión a la red contribuirá junto con otros grupos nucleares a diversificar nuestro abastecimiento y a reducir la dependencia del petróleo. El ahorro de petróleo que proporcionará la Central de Trillo se estima en 1,5 millones de toneladas.

La fidelidad al programa previsto de construcción ha sido y es un imperativo del equipo comprometido en el proyecto. Y ello no sólo desde nuestra perspectiva como empresa que debe ofrecer los mejores resultados a sus accionistas, sino también desde la perspectiva de puntualidad en la prestación de un servicio público que debe presidir este tipo de actividad.

Más de treinta empresas ubicadas en la obra dan empleo actualmente a cerca de 3.500 personas. Se llevan ejecutados 180.000 m³ de hormigón, más de 32.000 toneladas de acero en armaduras y alrededor de 320.000 m³ de encofrado. El edificio de contención que albergará el reactor y el circuito primario, auténtico corazón de la Central de Trillo, se encuentra construido en más del 80% y su esfera de contención metálica supera el 75%. El resto de edificios presentan un aceptable grado de realización, habiéndose terminado la primera de las dos torres de enfriamiento e iniciado la construcción de la segunda.

Hasta 1987, fecha prevista de puesta en marcha, se irán completando las diferentes fases pendientes de la obra civil, montaje, pruebas individuales e integradas

de equipos y de componentes, carga del combustible y pruebas finales previas a la conexión de la Central a la red eléctrica nacional.

Llegada de equipos

El reactor nuclear que equipará la Central de Trillo pertenece a la denominada tercera generación de reactores, vanguardia tecnológica en este campo. Del tipo de agua a



presión, tendrá una potencia de 1.041 Mw eléctricos. Su diseño es alemán, pero gran parte de sus componentes, así como del resto de

la Central, serán fabricados en España. La industria española de bienes de equipo ha experimentado un importante auge en los últimos años merced al programa nuclear, lo que le ha permitido proporcionar numerosos empleos adicionales.

Ya se encuentran a pie de obra destacados componentes de la Central, listos para su instalación. Por su importancia dentro del esquema de operación son de destacar el estator y el rotor del alternador y la vasija del reactor. El transporte de estas piezas, que despertó una gran expectación, se realizó por vía marítima desde Maliaño, Santander, hasta el puerto de Alicante desde donde fueron transportados por carretera hasta Trillo. En ambos casos el transporte se produjo satisfactoriamente, cumpliéndose las previsiones del plan establecido.

Unión Eléctrica Fenosa, S.A.
Empresa Nacional de Electricidad, S.A.

