

### ELECCIONES LOCALES PARCIALES

Hoy domingo, se celebran las Elecciones Locales Parciales en los municipios y entidades locales que no celebraron las pasadas del 8 de mayo por diversos motivos. En nuestra provincia, acudirán a votar los siguientes núcleos: Hueva, Valfermoso de Tajuña, Malacuera, Moranchel, Razbóna, Adobes, Torrecuadrada de Molina, Baides, Estriégana, Tordelloso, Bochones, Naharros, La Miñosa, Paredes de Sigüenza, Torremocha de Jadraque, Valverde de los Arroyos, Cañamares, La Bodera, Prádena de Atienza, Tordelrábano y Valdelcubo, quienes en su día presentaron las correspondientes candidaturas.

Si una vez celebradas estas elecciones, existiesen municipios en los que no se haya presentado ningún candidato o

que bien no se hayan podido atribuir las vacantes convocadas, se designará una Comisión gestora.

La designación de los miembros de la misma responderá al criterio de proporcionalidad en relación con el resultado obtenido en el municipio en las elecciones generales celebradas el pasado 28 de octubre. Por otra parte, de no presentarse ningún candidato para la elección de alcalde pedáneo en las entidades locales menores -caso de La Loma-, se designará igualmente una Comisión gestora.

Hoy por tanto, los vecinos de estas localidades de la provincia deberán acudir a votar para designar sus alcaldes pedáneos o la Corporación que llevará las riendas de los respectivos municipios.

Con motivo de la presentación del boletín informativo "Nuestra Provincia", el grupo de diputados socialistas convocó rueda de prensa

### "LAS CARGAS FINANCIERAS DE DIPUTACION EN 1984 PODRIAN SER DEL 35 POR 100"

- La preocupación del grupo de la oposición por la situación económica de la Diputación fue uno de los temas que más destacó en la reunión, dudando Javier García Brea de que el equipo de gobierno tenga una idea exacta de cuál es esa situación
- La falta de información continúa siendo una constante del equipo de gobierno, según se desprendía de las declaraciones del portavoz socialista
- Duras críticas al grupo popular por dar ciertos proyectos a la calle, sin que salgan a concurso, y según una lista de técnicos que presentó el ingeniero jefe de Vías y Obras, Arturo Carpintero

(Páginas 2 y 3)

Recientemente se celebró una reunión para tratar las condiciones

### SIETE MUNICIPIOS A PUNTO DE INGRESAR EN LA MANCOMUNIDAD DE AGUAS DEL SORBE

(Página 9)

Reunión de la Consejería de Transportes y Comunicaciones con las diputaciones de Castilla-La Mancha

### LA AUSENCIA DE SERVICIO TELEFONICO EN NUMEROSAS LOCALIDADES, AFECTA A TODA LA REGION

(Página 12)

Por la Junta de Comunidades

### SE GESTIONA EL IMPULSO DE UN PLAN COORDINADO DE APROVECHAMIENTO DE ENERGIAS ALTERNATIVAS

La Junta de Comunidades gestiona el impulso de un Plan coordinado de aprovechamiento de energías alternativas especialmente la eólica, entre las administraciones central y autonómica que supondría la instalación de transformadores en varios puntos de la región. El director general de Industria, José Elías Navarro, se entrevistó

recientemente con responsables del Centro de Estudios y Desarrollo Tecnológico en Madrid, para intercambiar información sobre el particular y concertar la financiación del proyecto. La Consejería de Industria y Comercio iniciará contactos con asociaciones de agricultores y diputaciones provinciales a fin de interesarle en la potenciación de las

nuevas fuentes de energía. Simultáneamente, se visitarán todas aquellas zonas de España en las que funcionan con éxito estas iniciativas. De momento, en Castilla-La Mancha, existe solamente una instalación de aprovechamiento de la energía eólica, concretamente en Santa Cruz de la Zarza, perteneciente a la provincia de Toledo.



provincia provincia provincia provincia

# REUNION DE TRABAJO ENTRE LA DIPUTACION Y EL IRYDA

El presidente de la Diputación Provincial, ha mantenido una reunión de trabajo con el jefe provincial del IRYDA, Ernesto Calmarza, asistiendo a la misma el vicepresidente de la Diputación, José María Bris Gallego, los diputados provinciales Mariano Eusebio y Francisco Ayjón y técnicos del servicio de Agricultura.

Durante la misma se han analizado diversos temas y se ha abundado en la necesidad de establecer una estrecha colaboración entre los dos organismos citados, en cuantos proyectos requieran su participación.

Seguidamente con el turno de conversaciones que se están manteniendo en la Diputación con distintos organismos y fuerzas sociales, dentro de unos días se celebrará otra a la que asistirá el director provincial de Agricultura, César González, para tratar de coordinar acciones conjuntas en este sector de tan relevante importancia para nuestra provincia.

## SUCESOS

### RESULTO ILESO DESPUES DE CAER POR UN TERRAPLEN

El viernes se produjo un accidente en las carreteras de nuestra provincia, resultando el conductor del vehículo ileso. La noticia no pasaría de más, si no fuera porque cayó por un terraplén y chocó contra una caja metálica. Tal vez el cinturón de seguridad, del que hacía uso en el momento del accidente hizo que saliera ileso de la colisión.

El hecho se produjo alrededor de las 6 de la tarde, en el kilómetro 59,675 de la carretera Nacional-II, conducido por Santiago Lafuente Martínez de 36 años de edad, quien resultó ileso, se salió de la vía por la izquierda, cayendo por un terraplén y colisionando contra una caja metálica que contenía ladrillos.

**Importante Empresa Internacional, dedicada a la ORGANIZACION, ASESORIA Y CONSULTING, de la pequeña y mediana empresa desea recibir candidaturas de los mejores VENDEDORES-PROMOTORES, con vistas a promocionarle a**

**DELEGADO COMERCIAL**  
Para la Zona Centro

—REMUNERACION IMPORTANTE SEGUN APTITUDES Y EXPERIENCIA

Dependerá directamente del Director de Zona, pero el grado de autonomía en el área operacional, será significativo en el ejercicio de su gestión.

El puesto ofrece grandes posibilidades de desarrollo profesional y promoción a puestos superiores a medio plazo; además de económico y humano, dentro de una Multinacional líder en el sector.

Este anuncio va dirigido mayoritariamente a profesionales expertos en la venta de ANALISIS DE ORGANIZACION, conocedores en profundidad de la materia e idiosincrasia del intangible, o personas con verdadero afán de superación y ambiciones sanas.

Somos conscientes de que el grado de exigencias reseñadas reducirá sensiblemente el número de candidaturas; no obstante, por tratarse de una oferta de trabajo preferente bien remunerada (Salario fijo, importantes comisiones, inclusión en nómina y Régimen de la S.S., Seguro de vida y accidentes), pueden aspirar libremente aquellos candidatos que se consideren auténticos líderes en ventas de productos inmateriales - Servicios, Finanzas, o Análogos -.

Planes de formación tecnológica y reciclajes periódicos en la sede social de la Compañía, en España. Dietas, Kilometraje, etc. amén de otras interesantes ventajas de tipo HUMANO-SOCIAL nuestra empresa lo contempla al margen de los ingresos brutos fácilmente superiores a los 3.000.000 anuales.

La selección será realizada con la máxima discreción por la propia empresa anunciante, y su incorporación ha de ser inmediata.

Todo trato con nuestra entidad es estrictamente confidencial.

Las personas interesadas por este brillante puesto de trabajo deberán dirigir su curriculum vitae al apartado de correos número 90.188 de BARCELONA incluyendo una fotografía reciente. En el sobre deberá figurar la referencia. DELEGADO COMERCIAL. INEM B. 115411

El grupo de diputados socialistas presentó su boletín informativo "Nuestra Provincia"

# "LAS CARGAS FINANCIERAS DE DIPUTACION EN 1984 PODRIAN SER DEL 35 POR 100"

La situación económica de la Diputación Provincial, la encuesta de infraestructura, el tema de la finca de Los Cabezos, la Agencia de Desarrollo Ganadero, el Hospital Provincial, los proyectos de Mancomunidades de agua y de las Comarcas de Acción Especial de Atienza y El Ocejón; así como el problema de los secretarios en la provincia y la última moción presentada sobre una posible Sociedad de Economía Mixta, fueron los temas tratados ayer en rueda de prensa convocada por el Grupo Socialista de diputados provinciales, al mismo tiempo que realizaban la presentación a los medios de comunicación del primer número del Boletín Informativo que el grupo ha editado y que será distribuido por todos los municipios de la provincia de Guadalajara. Las críticas al equipo de Gobierno de la Diputación Provincial aparecieron, lógicamente, en el transcurso de la rueda de prensa a la falta de información con la que todavía cuenta el grupo de la oposición en temas tan importantes como la certificación de acuerdos, que pueden ser solicitados por cualquier ciudadano. El portavoz del grupo, Javier García Brea criticó duramente el tema de las mancomunidades de agua, señalando que «el criterio no es dar agua a quien no la tiene, el criterio es otro».

Con la presencia de varios diputados socialistas, entre los que se encontraban Lucas Escartí Rodríguez, Francisco López Roncero y Javier Quintín Gracia, entre otros, Javier García Brea dio un repaso a numerosos temas de última actualidad a nivel provincial, explicando el punto de vista del grupo socialista. En relación al Boletín informativo que lleva por título «Nuestra Provincia», su tirada ha sido de 1.000 ejemplares que serán repartidos por todos los municipios de Guadalajara. El presupuesto ha ascendido aproximadamente a 24.000 pesetas, siendo el objetivo principal informar a los municipios más que a Guadalajara capital y darles a conocer la gestión del grupo socialista, así como las ayudas, subvenciones y préstamos a las que pueden acceder los Ayuntamientos y que, por norma general, desconocen. Con una presentación del grupo en la primera página, se informa en este primer número de los siguientes temas: los diputados provinciales del grupo socialista; Los Presupuestos Locales según la Ley; Guadalajara ante el trasvase Tajo - Segura; En marcha la encuesta provincial de infraestructura; Crónicas de la Diputación; ayudas, subvenciones y préstamos; Rueda de prensa de los diputados del PSOE; Visita al Hospital Provincial; Interés socialista por la Agencia de Desarrollo Ganadero; y Las mancomunidades de agua: muchos interrogantes.

financiera que puede llegar a tener la Diputación Provincial en 1984 (actualmente la carga financiera es de un 30,5 por 100). En este sentido, comentó que si se añadía el tema de Los Cabezos, el préstamo del Banco de Créditos Local y el endeudamiento que suponen los préstamos que se solicitan para el Plan de Inversiones de 1984, las cargas financieras en el próximo año podrían ser de un 35 o 36 por 100, siendo este un dato muy grave.

Trató igualmente de los 165 millones de pesetas del canon energético que han pasado a cubrir fundamentalmente gastos de personal, aunque entendía que el equipo de Gobierno no tenía otra vía de ampliar esta partida que la de este sobrante.

«Son datos reveladores -dijo- que hacen pensar como se va a hacer el Plan Cuatrienal de Obras y Servicios, ya que calculando las peticiones realizadas por los pueblos, con menos de 4.000 millones de pesetas, no se pueden llevar a cabo todas las realizaciones y con la situación económica que se tiene, va a ser bastante difícil acometer los planes de inversiones».

Respecto al tema de personal, señaló que era necesaria una organización administrativa de todo el personal de la Diputación Provincial, ya que pensaban que la actual organización no da los frutos que debería dar. En este sentido, se ha pedido un organigrama de personal de la Diputación que les ha sido facilitado y que el grupo socialista va a estudiar.

### SITUACION ECONOMICA DE LA DIPUTACION

Javier García Brea comenzó la reunión tratando de varios temas que habían sido hablados durante el último pleno celebrado. Entre ellos, destaca la situación económica de la Diputación Provincial, de la que el portavoz del grupo socialista explicó que tenía sus dudas de que el equipo de Gobierno tuviera una idea exacta de cuál era esa situación económica.

La preocupación del grupo socialista, en palabras de Javier García Brea, estriba en la carga

### DESARROLLO, INDUSTRIA Y TURISMO

Tal vez uno de los temas que parecen preocupar más al grupo socialista es el que se refiere al desarrollo de la provincia, principalmente a nivel industrial. Javier García Brea explicó la idea que se llevaba al pasado pleno sobre la moción de una Sociedad de Economía Mixta, basándose en que era peligroso el hecho de que fuera derrotada por lo que su reti-

provincia provincia provincia provincia

El grupo de diputados socialistas presentó su boletín informativo "Nuestra Provincia"

# "LAS CARGAS FINANCIERAS DE DIPUTACION EN 1984 PODRIAN SER DEL 35 POR 100"

«Creo que la Agencia -señaló- es importante de cara a potenciar una de las riquezas que se encuentra sin explotar en esta provincia y cuenta con un objetivo interesante que es el asesoramiento técnico a agricultores y ganaderos de la provincia».

El grupo socialista entiende igualmente que los criterios para las subvenciones deben de ser objetivos. En este sentido, Francisco López Roncero, miembro de la Comisión de Agricultura, Ganadería y Montes, afirmó que iba a realizar un seguimiento muy a fondo sobre las personas a las que se les da estas subvenciones de la Agencia de Desarrollo Ganadero.

### ENCUESTA DE INFRAESTRUCTURA

«Nuestra encuesta de infraestructura es mucho mejor que la que Bris mostró el otro día en el pleno». Con estas palabras, Javier García Brea comenzó a tratar el tema de las encuestas de infraestructura, haciendo constar su conocimiento de que en Vías y Obras había ya bastante trabajo realizado sobre el tema, pero que esta encuesta podría completarlo.

Con los datos que se tengan, una vez finalizada la misma, se pondrán a disposición del equipo de Gobierno, mientras que el grupo socialista, con las conclusiones que se extraigan, realizará pequeños programas de medidas en las comarcas.

Se criticó el hecho de que la Diputación Provincial no contara con un banco de datos de la provincia, máxime teniendo un ordenador en donde se podría sistematizar.

Otros temas que se analizaron fueron la finca de Los Cabezos, en donde el grupo socialista entiende que la actual Comisión Investigadora ya en marcha tiene muchos puntos en común con la moción por ellos presentada; sobre el tema del Hospital Provincial, en donde señalaron que existe, por ambos grupos, un gran interés por mejorar todo lo relativo al centro hospitalario; y el tema de los secretarios, ya que muchos Ayuntamientos, principalmente pertenecientes a municipios pequeños, han manifestado al grupo de la oposición que se encuentran con serios problemas a causa de algunos secretarios. En este sentido, algunos municipios no tienen hechos los presupuestos ordinarios desde el año 1979; en otros casos, los alcaldes no firman los pagos, haciéndolo en su caso el secretario, por lo que el Grupo socialista está poniendo en conocimiento del Gobierno Civil toda la documentación que a este respecto tienen.

«NO HAY FLUIDEZ INFORMATIVA, EN ABSOLUTO»

La falta de información conti-

«Creo que la Agencia -señaló- es importante de cara a potenciar una de las riquezas que se encuentra sin explotar en esta provincia y cuenta con un objetivo interesante que es el asesoramiento técnico a agricultores y ganaderos de la provincia».

El grupo socialista entiende igualmente que los criterios para las subvenciones deben de ser objetivos. En este sentido, Francisco López Roncero, miembro de la Comisión de Agricultura, Ganadería y Montes, afirmó que iba a realizar un seguimiento muy a fondo sobre las personas a las que se les da estas subvenciones de la Agencia de Desarrollo Ganadero.

- Existe una gran preocupación del grupo de la oposición por la actual situación económica de la Diputación, existiendo dudas de que incluso el propio equipo de Gobierno sepa exactamente cuál es dicha situación
- Javier García Brea: «Para los proyectos de obras que salen a la calle se deben utilizar otros criterios diferentes al dedo del ingeniero jefe de Vías y Obras»
- La falta de fluidez informativa continúa siendo una constante del equipo de gobierno, como se desprende de las declaraciones del portavoz socialista

nua siendo una constante del equipo de Gobierno, como se desprende de las declaraciones del portavoz socialista que afirmó que «no hay fluidez informativa, en absoluto», señalando a continuación que los fallos en la información eran tan importantes como el hecho de que pidieran el 3 de octubre la certificación de acuerdos en el tema del agua -algo que puede solicitar cualquier ciudadano- y todavía no se lo hubieran dado. O el estado de ejecución de todos los planes de obras o incluso la petición de un balance de la gestión de la Agencia de Desarrollo Ganadero que todavía no les ha sido facilitado.

«El equipo de Gobierno está fallando totalmente -dijo- García Brea- ya que algunas informaciones las tienen que dar obligatoriamente a nosotros y a cualquier ciudadano, pero parece ser que, por una parte, hay reservas porque tienen miedo a dárnoslas y que nosotros las facilitemos a la prensa, y por otra, porque a veces es el propio equipo de Gobierno el que carece de ciertas informaciones, como la de la Agencia de Desarrollo Ganadero, según nos dijeron».

Estos hechos fueron calificados como falta de coordinación, reflejándose una falta de seriedad a la hora de plantearse la gestión dentro de Diputación.

### PROYECTOS Y CARPINTERO

Respecto a determinados proyectos, Javier García Brea quiso informar sobre dos acuerdos que se habían tomado con el voto en contra del grupo socialista. Uno de ellos se refiere a los proyectos de las Comarcas de Acción Especial de Atienza y el Ocejón y que, al no poderlos hacer Diputación, el equipo de Gobierno ha decidido dar esos proyectos a la calle, sin que salgan a concurso ni consultar -por lo menos- con el Colegio Oficial. Se ha concedido, tras

una lista de técnicos que presentó el ingeniero jefe de Vías y Obras, Arturo Carpintero. La Comisión de Obras, con el voto en contra del grupo socialista, ha elegido a las siguientes personas: Antonio Granda Tejeiro, Jaime Vila Miro, Carlos Linares Merino y Leopoldo Gómez Lafont. El costo de los proyectos, para hacerse una idea es de 25 millones de pesetas.

El grupo socialista entiende que se deben utilizar otros criterios diferentes al «dedo del ingeniero jefe de Vías y Obras».

El otro tema con el que se aprobó de acuerdo y que fue aprobado en la última Comisión de Gobierno, con el voto en contra del grupo socialista, es el acuerdo de la aprobación de gratificaciones especiales para técnicos superiores y de grado medio de Vías y Obras de la Diputación, que asciende a más de un millón de pesetas. Javier García Brea manifestó que una gratificación de esa magnitud era prácticamente un sobresueldo y que era totalmente insultante para los demás funcionarios e incluso para la Opinión Pública.

En relación a estos temas, se une el de las mancomunidades de agua, en donde se produce un caso similar con los proyectos, que no son realizados por la Diputación Provincial. A causa de ello, el grupo socialista ha pedido las certificaciones de la anterior Corporación porque creen que en las mismas se decía que los proyectos se sacaran a concurso. Criticó la falta de información al pleno del tema de las mancomunidades, entendiendo que faltaban datos importantísimos.

«NO HAY FLUIDEZ INFORMATIVA, EN ABSOLUTO»

La falta de información conti-

### VISITAS A LA PROVINCIA

Dentro de los futuros proyectos del grupo socialista, destaca la segunda ronda de visitas que se van a realizar, y de la cual ya informó este medio recientemente. En este sentido, el objetivo es que, con auténtica humildad, se

comiencen a visitar todos los pueblos de la provincia, acudiendo a los municipios, y «ejerciendo nuestra responsabilidad como diputados provinciales», según palabras del portavoz.

La intención es huir de las reuniones mastodónticas en donde acuden cien alcaldes y concejales y lo único que se hace es gastar dinero en la comida, y por tanto, se visitarán municipios concretos. Este compromiso de visitar la provincia, a pesar de que es difícil, va a ser cumplido por el grupo socialista.

### CRITICA AL EQUIPO DE GOBIERNO

Finalmente, Javier García Brea manifestó que su grupo tenía una idea diferente de Diputación que el equipo de Gobierno y que entendían que esta provincia no iba a comer de cemento y pavimentaciones. «Nuestra preocupación por el desarrollo industrial, por el tema del turismo como industria, y por la Agencia de Desarrollo, entre otros temas, va por este sentido», explicó García Brea.

Respecto a este tema, el grupo socialista está a favor de una mayor racionalidad de lo que se invierte en cada cosa, entiendo que la filosofía del grupo es totalmente distinta a la del grupo popular, pero que estas discrepancias podían ser beneficiosas y que no debían mirarse como rivalidades.

Tal vez la pregunta más sugestiva de los informadores fue la de un compañero cuando se cuestionaba si «donde no mandaba patrón, mandaba Carpintero», a lo que Javier García Brea respondió que lo más fácil era echar la culpa a los funcionarios, cuando quien la tenía era el equipo de Gobierno. Claro, que desconocía, según parece, que el ingeniero jefe de Vías y Obras, Arturo Carpintero, es miembro del Comité Ejecutor de AP.

## EL PANAL

Al Ayuntamiento de El Casar se le llama La Moncloa, según nos comentaron ayer en el transcurso de la rueda de prensa que se convocó el grupo de diputados socialistas. Por lo visto, el alcalde de El Casar, quien también es diputado provincial, se niega a entregar las actas de los plenos a los concejales, el Ayuntamiento no tiene secretario y, según palabras de Lucas Escartí, es imposible dar una calificación a esta situación y estas actuaciones del alcalde, que son irrespetuosas con las leyes, con las instituciones y con las personas. Mal se lo han puesto al alcalde Francisco Ayjón que, entendemos, deberá salir al paso de estas acusaciones. Desde luego, lo que nos parece totalmente inaudito es que los concejales vayan a pedir las actas de los plenos y el alcalde pase «olímpicamente» de ellos y se niegue a entregárselas. Alguien mueve los hilos en el Casar y son muchos los que apuntan hacia el ingeniero jefe de Vías y Obras de la Diputación, quien pasa largas temporadas en este pueblo, o mejor dicho, una urbanización cercana. Las actuaciones de este alcalde no se pueden contentir y alguien tendría que darle un toque de atención.

o o o o

Otro tema candente es el de los secretarios. También se tocó en el transcurso de la rueda de prensa, respetando por supuesto a numerosos secretarios que tienen una actuación honesta en nuestra provincia. Algo debería hacer aquí el Gobierno Civil, responsable al fin y al cabo, porque el funcionamiento lleva un ritmo normal y no nos encontremos con casos de Ayuntamientos que no tienen realizados sus presupuestos desde el año 1979, o con municipios que no cuentan con un secretario. De todas formas, ya nos enteraremos, al menos esa es nuestra intención, de cuántos secretarios hay en nuestra provincia, cuántos ayuntamientos tienen cada uno, qué municipios no cuentan con secretarios y qué pasa con esos temas olvidados y que deberían ser realizados por los secretarios.

o o o o

Y es que, de verdad, la provincia tiene muchísimos problemas y parece ser que el equipo de Gobierno de la Diputación está pensando en otras cosas, como por ejemplo en tener ya las llaves de las viviendas de la Presidencia. Que vergüenza, en serio.



provincia provincia provincia provincia

"200 kilómetros alrededor de Guadalajara" nos depara hoy una interesante ruta, la del románico. El primer románico de la zona penetra por las altas tierras de Atienza tras la reconquista y pacificación del territorio, dejando un reguero de pequeños templos cuya pista sigue esta ruta, deteniéndose en los notables ejemplares de Albendiego, Villacadima, Campisábalos y apuntando la presencia de vestigios más modestos en Romanillos, Grado del Pico, Querencia...

RIOFRIO DEL LLANO. Existe una interesante imagen de la Virgen, en alabastro policromado y con afiligranada diadema, fechable en el siglo XV. También tiene algún interés la ermita de la Virgen de la Torre, próxima al pueblo, al lado contrario de la carretera, en la que se conserva un curioso ex-voto: los grilletos de un presidiario que, según cuenta la tradición, al probar su inocencia ante la Virgen, quedó libre.

CERCADILLO. Tomando el primer cruce que aparece a la derecha nos situamos en seguida en Cercadillo, pueblo con gran plaza Mayor, calle de Sal si Puedes y arquitectura popular homogénea y bien cuidada. Lástima que numerosas obras valiosas hayan sido robadas recientemente: Virgen románica, cruz procesional, pinturas sobre tabla, tallas de Cristo.

IMON. Empinado pueblo venido a menos que aún exhibe algunas buenas casonas en su calle Real. Las antiguas salinas pueden verse a la salida del pueblo, al borde mismo de la carretera, aunque hoy es un negocio en decadencia.

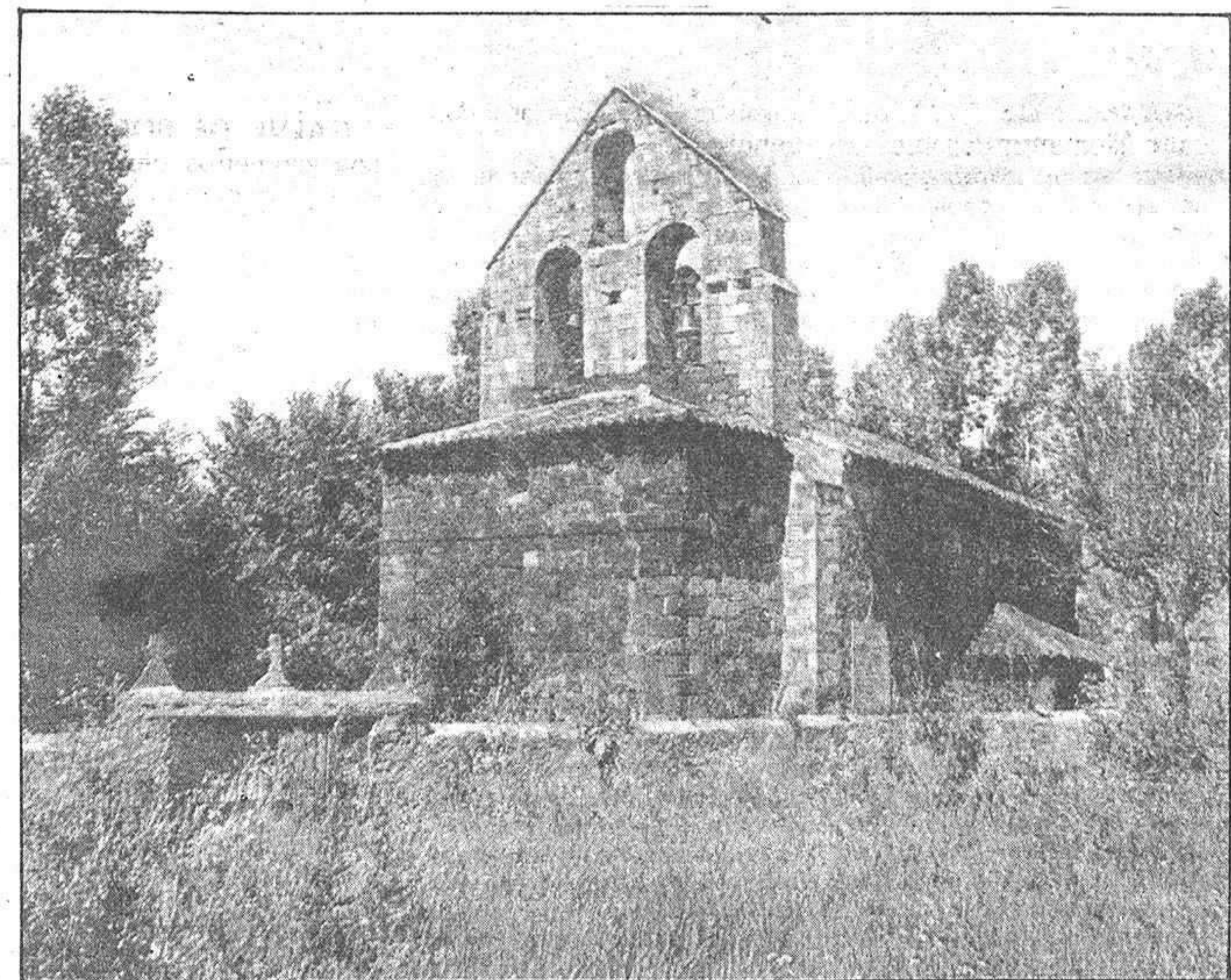
RIBA DE SANTIUSTE. Tomando el ramal que conduce a Riba nos sorprende en seguida la espectacular imagen del castillo sobre un largo y empinado cerro.

Es un antiguo castillo guerrero cargado de historias de cercos, inexpugnable hasta la aparición de las armas de fuego. Tiene muchas coincidencias con la fortaleza de Atienza: alto cerro, forma de navío con aguda proa, dominador de amplios horizontes... Aventaja a Atienza en su conservación, ya que, aunque muy deteriorado en la guerra de la Independencia, ha sido cuidadosamente restaurado su exterior y hoy luce un completo recinto de muros, torreones y almenas.

Sin duda hay que ascender hasta sus rojizas paredes por la empinada senda y recorrer su recinto asomándose al vacío para contemplar un desolado paisaje que muchos califican de "lunar".

Por último, hay que señalar una curiosa muestra de artesanía que se realiza en La Riba y que guarda relación con el ambiente bélico del castillo; se trata de la ejecución de unos simpáticos guerreros medievales en madera, latón y óleo que confecciona Toni y que se exhiben y venden en la Exposición Permanente de Sigüenza.

QUERENCIA-TOBESIENES. A través de una breve desviación opcional puede...

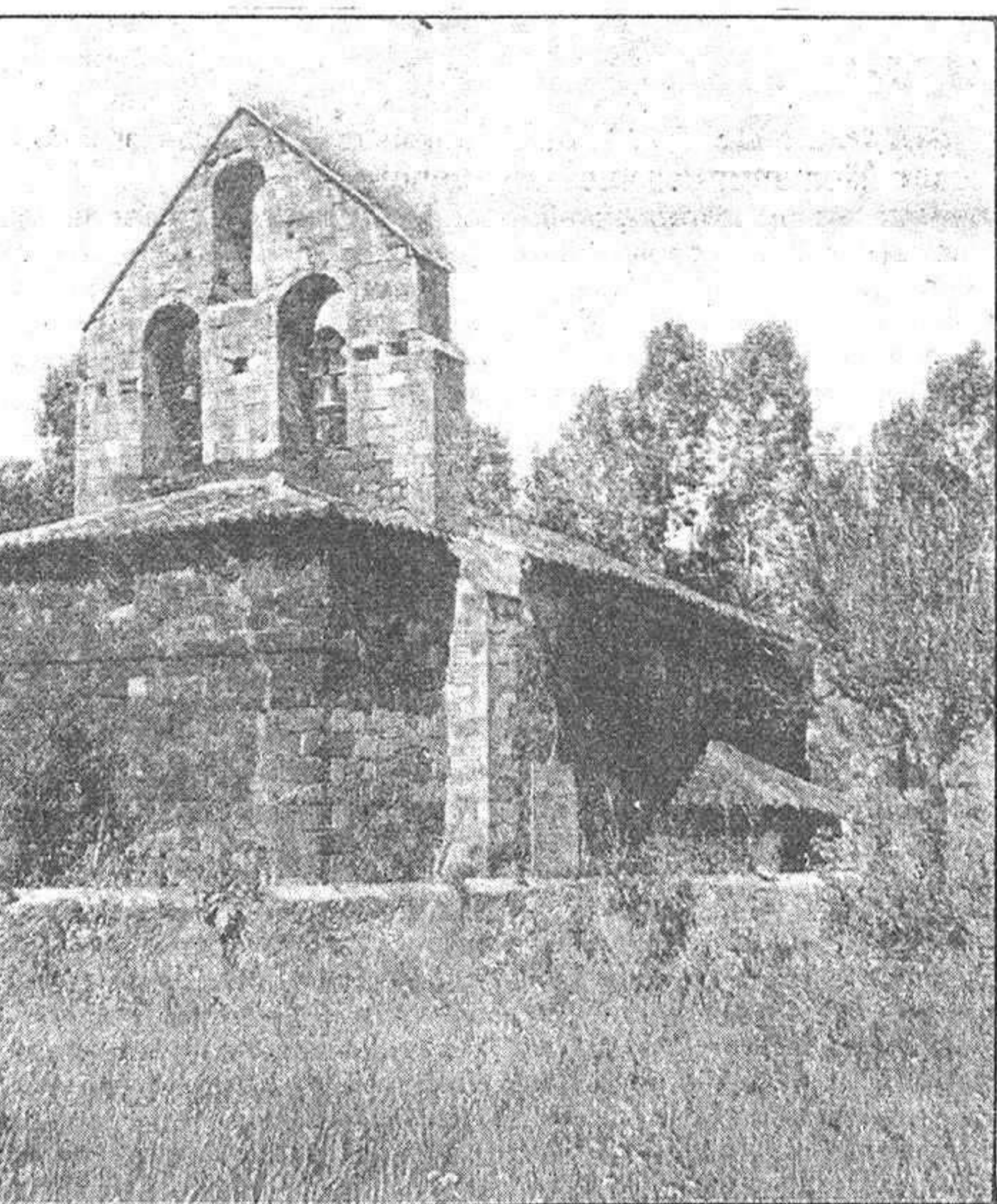


mos visitar estas tres pequeñas aldeas. Querencia tiene una humilde iglesia con espadaña románica simplísima. Tobes es un lugar prácticamente deshabitado, con grandes casas oscuras con enormes bloques de piedras rectangulares por dinteles. Sienes, al fondo del valle, se encuentra oculta por los montes que la rodean, su iglesia se adorna con airosa veleta.

TORRECILLA VALDELUCUBO. De Sienes a Torrecilla hay una pista que nos permite ver una sencilla iglesia de silueta románica.

La carretera a Paredes ofrece un ramal de sólo dos kilómetros para llegar a Valdelcubo. Antes de entrar en el pueblo se ven los restos de una ermita que debió ser meritoria; en la iglesia, una preciosa talla de aspecto románico de la Virgen sobre un trono sujetando al Niño sobre su rodilla.

RIENDA. Una desviación señalizada a la izquierda permite llegar a la pequeña aldea de Rienda, que atesora una...



admirable retablo plateresco y dos pequeños y valiosos altares del siglo XVI.

PAREDES DE SIGÜENZA. Poco más arriba se encuentra Paredes con robustas casas centenarias y sencilla iglesia rural con severa espadaña de triple companario y elegante portada románica.

Entre la carretera y las huertas que llaman del Prado discurren algunos tramos de una calzada romana cuyas grandes losas aparecen y desaparecen bajo la vegetación.

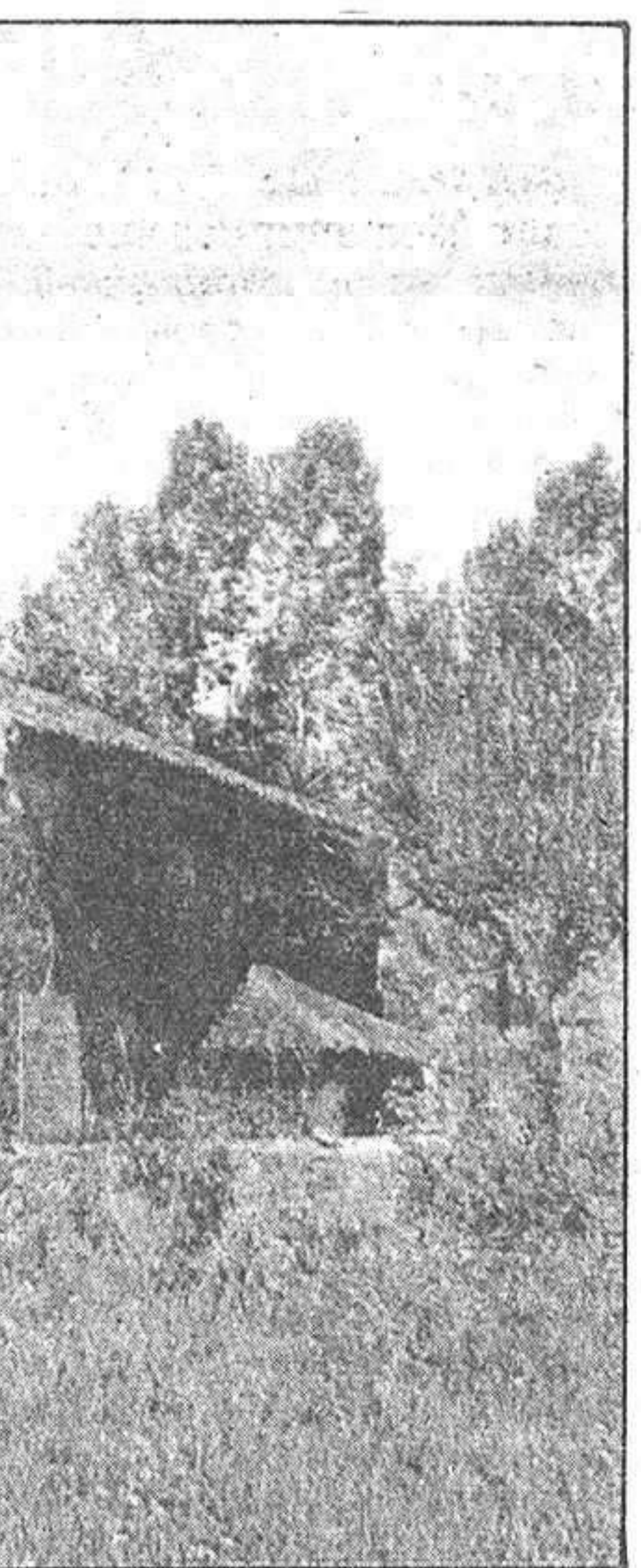
Tomando en el cruce la di-rección que conduce a Cincovillas, puede verse muy cerca...

de la carretera, en su lado derecho -a un kilómetro y medio del cruce-, la laguna de Madrigal, de regular tamaño, con aguas estacionales.

ALCOLEA DE LAS PEÑAS. Poco después se deja a la izquierda el desvío hacia Tordelrábano y se toma el siguiente, que acaba en Alcolea; la senda cruza el río del mismo nombre que fertiliza a una vega situada entre las rocas de un desfiladero. Allí se encuentra el disperso y pintoresco caserío en el que las casas se entremezclan con las peñas y los árboles. La antigua iglesia tiene aspecto de fortaleza rural debido al garitón que discurre por uno de sus muros. Es un ejemplar del siglo XV con vestigios que denotan mayor antigüedad; tiene un buen altar, dos her-

ALCOLEA DE LAS PEÑAS. Poco después se deja a la izquierda el desvío hacia Tordelrábano y se toma el siguiente, que acaba en Alcolea; la senda cruza el río del mismo nombre que fertiliza a una vega situada entre las rocas de un desfiladero. Allí se encuentra el disperso y pintoresco caserío en el que las casas se entremezclan con las peñas y los árboles. La antigua iglesia tiene aspecto de fortaleza rural debido al garitón que discurre por uno de sus muros. Es un ejemplar del siglo XV con vestigios que denotan mayor antigüedad; tiene un buen altar, dos her-

ALCOLEA DE LAS PEÑAS. Poco después se deja a la izquierda el desvío hacia Tordelrábano y se toma el siguiente, que acaba en Alcolea; la senda cruza el río del mismo nombre que fertiliza a una vega situada entre las rocas de un desfiladero. Allí se encuentra el disperso y pintoresco caserío en el que las casas se entremezclan con las peñas y los árboles. La antigua iglesia tiene aspecto de fortaleza rural debido al garitón que discurre por uno de sus muros. Es un ejemplar del siglo XV con vestigios que denotan mayor antigüedad; tiene un buen altar, dos her-



mosos sagrarios, bella balaustrada renacentista en el coro y artesonado de gusto mudéjar.

Sus alrededores contienen bastantes curiosidades: el despoblado de Morenglos, del que se conserva la torre de la iglesia; no lejos de allí hay numerosas sepulturas excavadas en la roca acomodándose al perfil del cuerpo humano; también labrado en la roca hay un recinto con aspecto de cárcel con dos plantas y dos pequeños oficios para dejar pasar la luz; en el sitio denominado Merendilla, al este del pueblo; hay una cueva poco explorada que,

MIEDES DE ATIENZA. Pasamos de largo Bañuelos, y entramos en Miedes, pueblo con una atractiva y señorial plaza Mayor con enorme...

Según dicen, llega hasta Cerrada de los Alamos, a un kilómetro aproximadamente. Finalmente hay que señalar que este lugar es muy visitado por los arqueólogos, ya que aquí se encuentran las necrópolis de Valdenovillos. El Perical y Cerro Otero, cuyos materiales están depositados en el Museo Arqueológico Nacional.

ATIENZA. Sobre pasada Cincovillas y alcanzado el primer cruce, cambiamos la C-101 por la C-114 y comenzamos a ver la silueta del castillo de Atienza hasta llegar a la explanada sobre la que se alza el cerro del castillo y su bien protegido caserío.

Es difícil pasar por Atienza sin penetrar en su recinto urbano; por ello no debe desaprovecharse la ocasión de darse una vuelta por el pueblo y acercarse por el nuevo restaurante de la plaza para tomar un aperitivo o comer un buen cordero. En esta ruta románica no puede faltar la visita a los templos de este estilo que atesora Atienza.

La franja comprendida entre Atienza y el límite con la provincia de Soria ofrece un circuito -opcional dentro de esta ruta- que recorre pequeños pueblos que tienen un cierto interés.

BOCHONES-CASILLAS-ROMANILLOS. Las tres iglesias de estos pueblos tuvieron buenos retablos; el del antiguo templo de Bochones fue una notable obra plateresca del siglo XVI con ocho tablas y multitud de bajorrelieves, rematado todo ello por un Calvario; del de Casillas no queda nada, y el de Romanillos es un buen ejemplar barroco que conserva muy bien sus dorados ornamentales y el colorido de las pinturas entre las que destaca un lienzo con la imagen de san Andrés crucificado.

Además de los retablos hay que dar otras pistas para el viajero curioso: la Virgen románica de Torralvilla, en Bochones; el suntuoso templo de Romanillos, que aún muestra restos de su antigua portada románica y, en esta misma villa, una buena casona que levantaron en este siglo unos modestos aldeanos; los Perdices, que tallaron la Piedra de su vivienda como si hubieran de dar cobijo tras ella a algún noble renacentista.

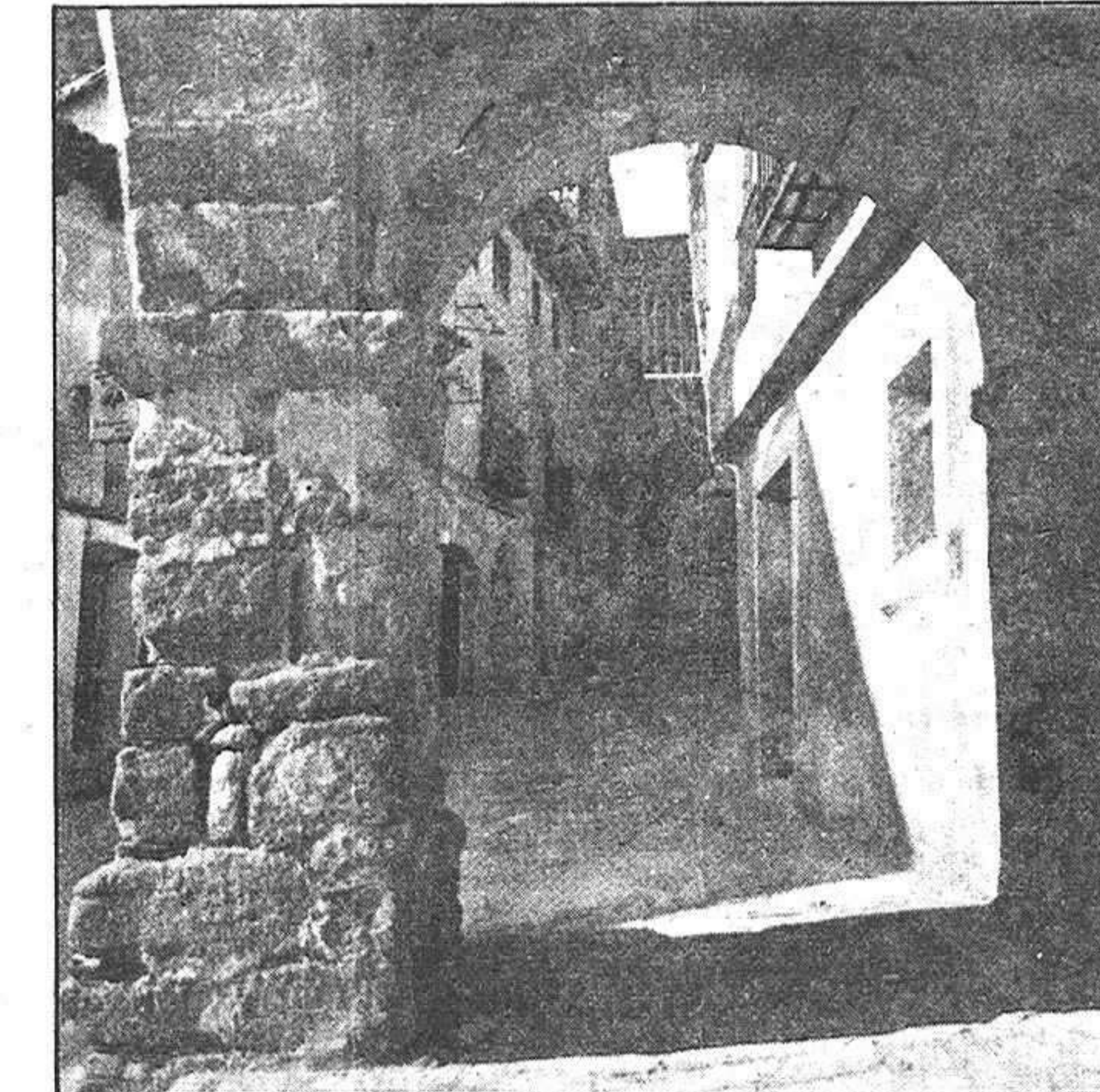
MIEDES DE ATIENZA. Pasamos de largo Bañuelos, y entramos en Miedes, pueblo con una atractiva y señorial plaza Mayor con enorme...

provincia provincia provincia provincia

RUTA DEL ROMANICO

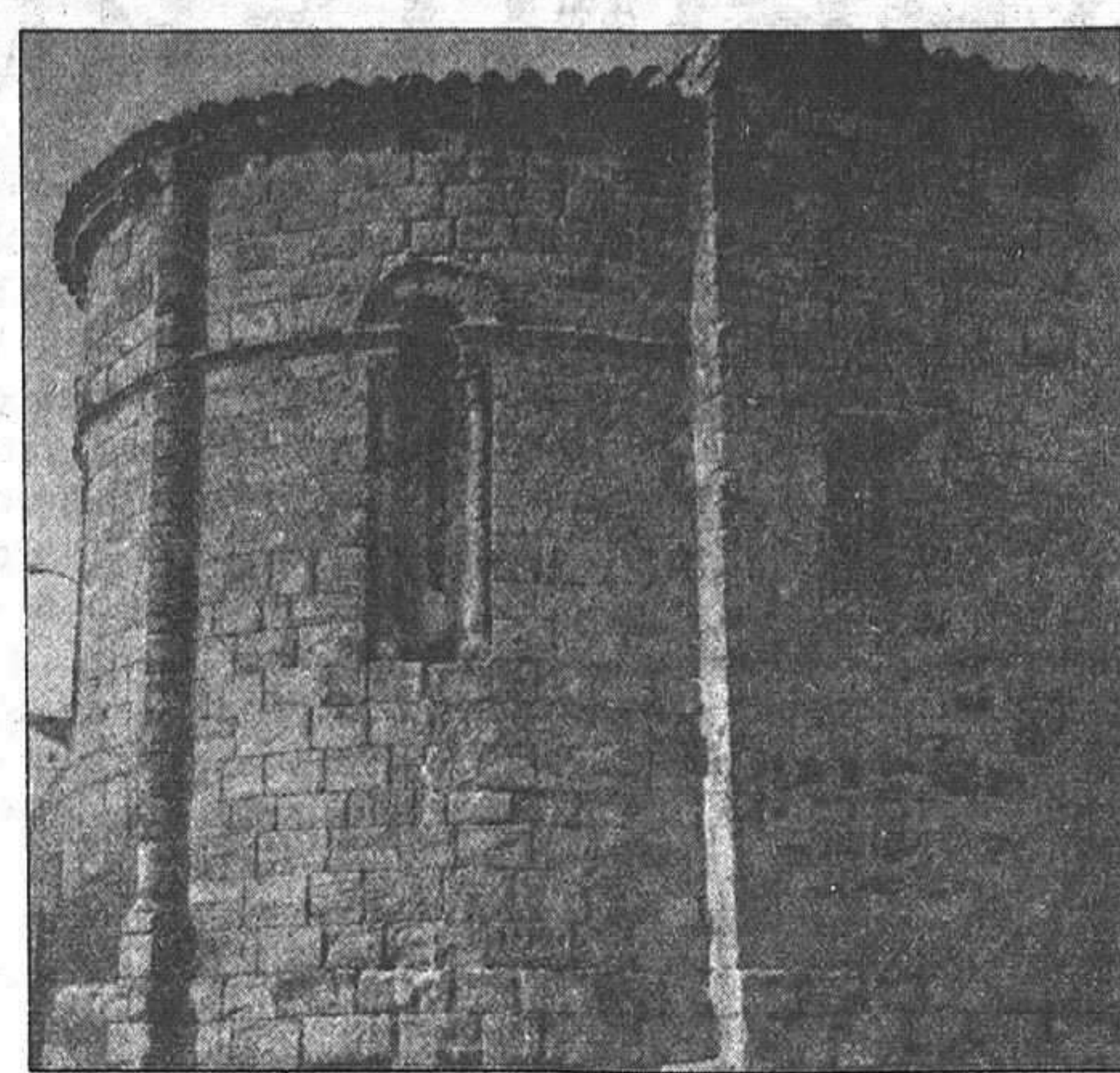
fuelle de piedra redonda y de cuatro años y edificio concejil con un perfecto escudo que de inmediato llama la atención del viajero. Otra pareja de escudos se encuentra en otra casona solariega que hay que buscar en el interior del caserío y también en la iglesia volvemos a encontrar heráldica de influyentes personajes locales en tumbas de 1774 y 1601. En el altar mayor queda el retablo, de un recargadísimo barroco que tanto gustaba a los parroquianos del siglo XVIII. Hay también en el templo restos de arquitectura románica, interesantes pinturas y una hermosa lámpara.

HIJES. Prosiguiendo nuestra ruta, la carretera atraviesa ahora tierras de labor hasta encontrar el caserío de Hijes, al pie de un cerro. Su iglesia es un soberbio ejemplar hipotecado por las grietas que amenazan al pórtico y campanario y han dejado muda a la gran campana, cuyo repique se oía en Sigüenza, según recuerdan los viejos del lugar. En el interior existe un recargado retablo barroco que estuvo presidido por una talla de Santa María "la Morenita" (siglo XIII) e imágenes de san Pedro y san Pablo.



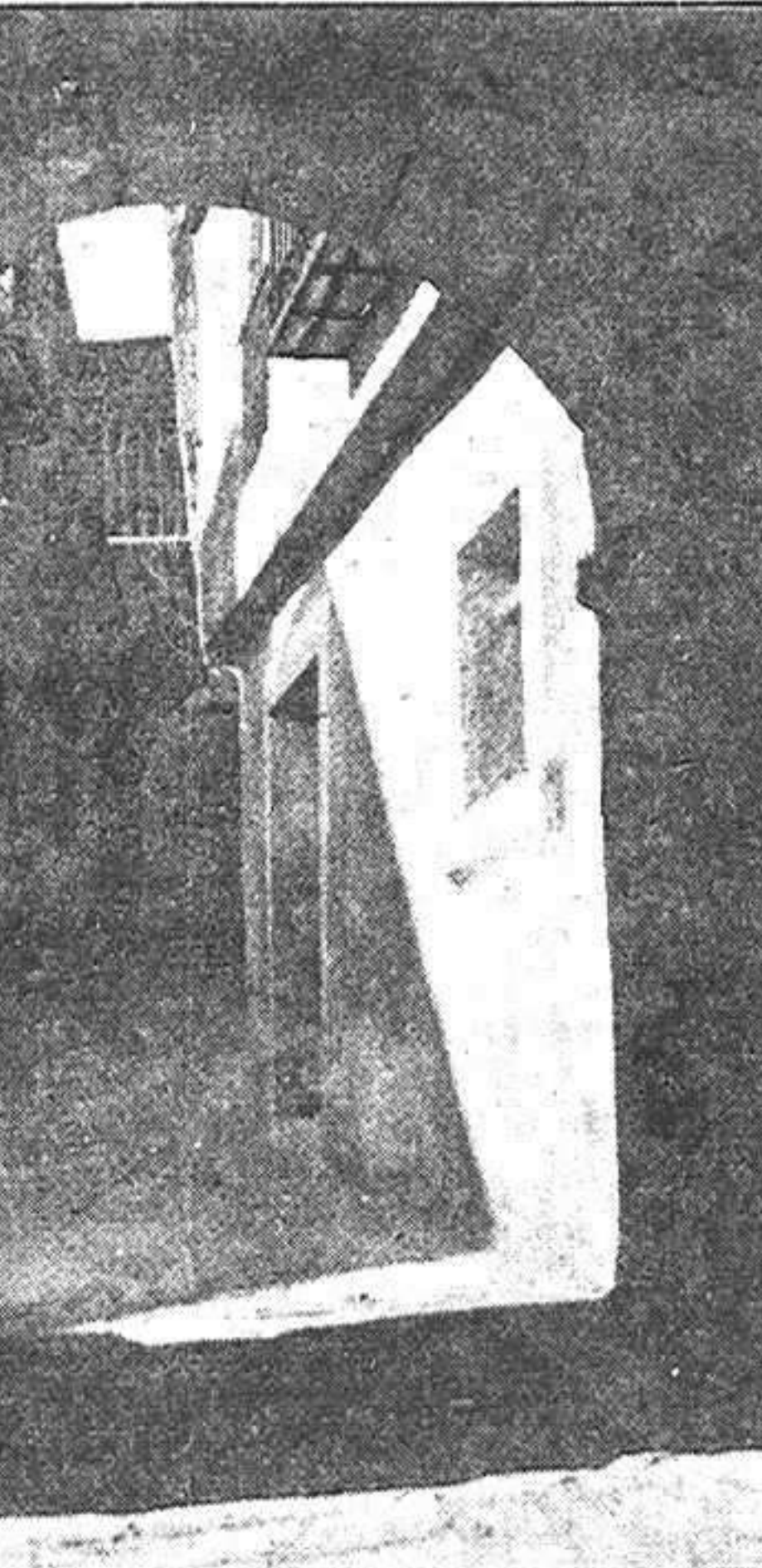
También es muy meritoria una talla de la Dolorosa del siglo XV. Por el alto riesgo de robos, todas estas imágenes se conservan en el pueblo, pero puestas a buen recaudo. Este territorio fue ocupado por el hombre desde tiempos remotos, y así lo evidencia la necrópolis ibérica que excavó en estas tierras el marqués de Cerralbo, descubriendo más de 300 urnas funerarias for-

CAMPISABALOS. Los dos kilómetros siguientes de la C-114 son muy abruptos, pocos metros hacia la izquierda para encontrar las aguas inmaculadas de la laguna de Somolinos, a 1.200 metros de altitud, rodeada de un paisaje austero y misterioso que fue testigo de las andanzas de El Empecinado y sus hombres por estas tierras.



mando calles, estando cada tumba indicada por una estela. El inmediato pueblo de Ujados es un lugar pintoresco rodeado de plantío que nos reintegra a la C-114.

SOMOLINOS. A unos cuatro kilómetros del cruce se penetra en un tramo encajonado entre altos cerros dejando atrás Somolinos, y a unos 500 metros de éste hay que dejar el vehículo y caminar



pocos metros hacia la izquierda para encontrar las aguas inmaculadas de la laguna de Somolinos, a 1.200 metros de altitud, rodeada de un paisaje austero y misterioso que fue testigo de las andanzas de El Empecinado y sus hombres por estas tierras.

CAMPISABALOS. Los dos kilómetros siguientes de la C-114 son muy abruptos, pocos metros hacia la izquierda para encontrar las aguas inmaculadas de la laguna de Somolinos, a 1.200 metros de altitud, rodeada de un paisaje austero y misterioso que fue testigo de las andanzas de El Empecinado y sus hombres por estas tierras.

con cortados y rocas; después una recta de poco más de cinco kilómetros nos deja en el antiguo pinar de la dehesa y de inmediato, Campisábalos, el punto más importante en nuestra ruta románica por la gran categoría de la iglesia rural que vamos a contemplar. El templo conserva su estructura románica con pocas alteraciones (torre, sacristía, porche). Es de un nave cubierta por sencillo artesonado con tirantes, cabecera de calidad dentro del estilo y acceso precedido por una corta galería rehecha que posiblemente ocupara inicialmente todo el frontal de la iglesia, pero que ya a finales del siglo XII o principios sería transformada en capilla.

La capilla de San Galindo tiene su propia portada -más rica que la de la iglesia- y el interior tiene una disposición casi idéntica a la iglesia, incluso se observa una mayor perfección arquitectónica y ornamental. En este último aspecto hay que alertar al visitante, ya que los relieves de la fachada son originalísimos, representan escenas de la vida campesina correspondientes a los doce meses del año, seguidos de dos justadores a caballo. Otro detalle de ornamentación exterior interesante es el rosetón mudéjar que da luz a la cabecera por la capilla; a primera vista parece una simple celosía estrellada, pero si se observa con atención se distinguirá el "sello de Salomón" formado por la intersección de dos triángulos equiláteros, y dentro del hexágono resultante también puede verse la cruz sanjuanista de ocho puntas. El interior de la capilla es muy curioso, ya que realmente se trata de un "diminuto" templo románico,

co, muy bien labrado, como queda dicho.

GRADO DEL PICO. Una mínima transgresión del límite provincial nos permite ver una preciosa portada románica rural en la segoviana aldea de Grado del Pico.

VILLACADIMA. Retornando por la C-114 en dirección a Atienza se toma el primer desvío a la derecha que, tras kilómetro y medio de distancia, nos conduce a Villacadima. Es un lugar que se ha despoblado en los últimos años y cuya iglesia -Monumento Nacional- está prácticamente en ruinas. La portada, que es su único elemento artísticamente importante, se conserva por fortuna en buen estado gracias a la extraordinaria solidez de su fábrica. Es también un notable ejemplo de románico con influencia mudéjar en la ornamentación, algo menos refinado que las portadas de Campisábalos, pero de parecida traza.

GALVE DE SORBE. Pocos kilómetros después nos espera, al borde del pinar, el bonito pueblo de Galve de Sorbe, que tuvo iglesia románica y aún pueden verse restos de sus capiteles, cenefas e impostas, finamente labrados, empotrados en fachadas y tapias del pueblo.

ALBENDIEGO. Tras cruzar los caseríos de Condemios llegamos al desvío que nos sitúa en el pintoresco lugar de Albendiego, con chopos y alamedas en su entorno y un conjunto urbano compuesto por calles empinadas, y casas de piedra rojiza en cuyos dinteles de puertas y ventanas aparece una flor tallada.

La iglesia de Santa Colomba, Monumento Nacional, está situada en las afueras del pueblo, casi escondida entre altos chopos. El mérito y singularidad de esta pequeña iglesia radica en las tres ventanas con bellísimos calados mudéjares en el ábside de su capilla mayor y en los rosetones de las capillas laterales. Este espectáculo visual tiene todo el encanto de lo recóndito hasta el punto de que hay que abrirse camino entre el arbolado para poder contemplar esta originalísima muestra de la mezcla de la arquitectura románica con la decoración mudéjar. No hay que dejar de alertar al visitante sobre detalles tales como la diversidad de formas de las complicadas estrellas contenidas en las ventanas del ábside, algunas de ellas de marca-



do carácter arábigo que hacen pensar que intervendrían en la decoración de estas ventanas; en cuanto a la iluminación de las naves laterales, hay que señalar que el constructor adopta soluciones añadiendo el detalle exótico de la estrella de David en las caras laterales de las ménsulas que quedan colgantes sobre el rosetón. El resto de la iglesia pertenece ya a fines del siglo XV y tiene menos interés artístico.

CAÑAMARES. Al abandonar el territorio atencino cruzaremos el río Cañamares, junto al pueblo del mismo nombre, por un puente románico de expresiva silueta, que despide esta ruta cargada de vestigios y recuerdos de tiempos medievales en la que el arte románico rural nos ha acompañado a lo largo de todo el recorrido por estos recónditos parajes.

10 MILLONES DE NIÑOS SE HAN CONVERTIDO EN TULLIDOS FISICOS Y MENTALES. TU PUEDES AYUDARLES HACIENDO SOCIO DE unicef Fdez. Iparraguirre, 12, 2.º. Tel.: 23 29 86. Guadalajara.



# DONDE NO HAY PATRON, MANDA CARPINTERO

Ayer en Diputación, el portavoz del Grupo Socialista convocó una rueda de Prensa para informarnos de la aparición del Boletín Informativo "Nuestra Provincia", editado por el Grupo de Diputados Provinciales y Secretaría Política Municipal del Partido Socialista Obrero Español de Guadalajara.

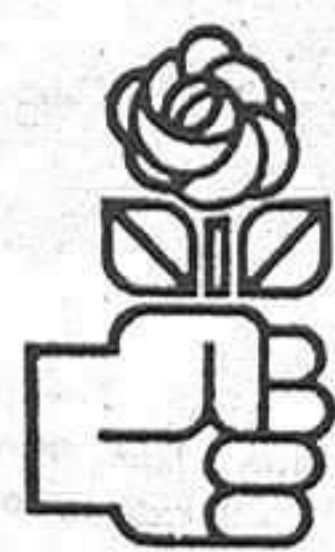
Con esta medida, una vez más, el Grupo Socialista adelanta en iniciativas a un equipo de Gobierno que se nos está presentando cada día como más incapaz en la gestión, sin ideas e impropio de las opciones que representan, denotando con su actuación que nuestra derecha está adocenada, conveniente y caduca.

El Boletín es lógicamente lo que se pretende, una exposición de criterios bajo el signo socialista que van encaminadas a criticar la labor del equipo de Gobierno y hacer llegar a los pueblos todas aquellas acciones, que por cierto son muchas, reprobables con fines exclusivamente partidistas y válidos cuando se es oposición y no se tiene otra fuente pa-

ra hacer llegar las realizaciones y trabajos de esta opción.

Para general conocimiento, vamos a reproducir varios de los artículos que componen este primer número, para después irlos desmenuzando día a día y así llevar al ánimo de quienes sustentan a estos políticos cuál es la realidad de su actuación. No queremos cerrar este pequeño comentario sin antes hacernos eco de la pregunta de un compañero de otro medio informativo formulada en los siguientes términos: ¿Está de acuerdo el Grupo Socialista que cuando no hay patrón manda "carpintero"? Y lo de menos es la respuesta, pero sí lo que esto denota. Se tiene a todos los niveles plena conciencia de que estamos ante un fenómeno de oscurantismo claramente denotado. Quien parece que manda no lo hace y los poderes que realmente nos manejan no son los representativos. Un funcionario parece ser que es quien manda y un funcionario bastante contestado a todos los niveles.

Estas son las acusaciones del boletín:



## NUESTRA PROVINCIA

### BOLETIN INFORMATIVO

GRUPO DE DIPUTADOS PROVINCIALES Y SECRETARIA DE POLITICA MUNICIPAL DEL PARTIDO SOCIALISTA OBRERO ESPAÑOL DE GUADALAJARA

#### SUMARIO

- Presentación.
- Los Diputados Provinciales del Grupo Socialista.
- Los Presupuestos Locales según la Ley.
- Guadalajara ante el trasvase Tajo-Segura.
- En marcha la encuesta Provincial de infraestructura.
- Crónicas de la Diputación.
- Ayudas, Subvenciones, Préstamos.
- Rueda de Prensa de los Diputados del P.S.O.E.
- Visita al Hospital Provincial.
- Interés Socialista por la agencia de desarrollo ganadero.
- Las Mancomunidades de Agua: Muchos interrogantes.

#### NUESTRA PROVINCIA

Boletín Informativo Municipal

Edita: Grupo de Diputados Provinciales Socialistas y la Secretaría de Política Municipal del P.S.O.E. de Guadalajara.

AÑO I - Noviembre 1983 - N.º 1

Redacción: CASA DEL PUEBLO  
Plaza Fernando Palanca, núm. 2.  
Teléfono 23 10 30  
GUADALAJARA

#### PRESENTACION

En los momentos de iniciar la andadura de este boletín informativo es preciso comenzar por un saludo y reconocimiento a todos los ciudadanos de esta ancha provincia nuestra de Guadalajara. Nace esta publicación en cumplimiento de un compromiso adquirido con nuestro electorado y con un objetivo concreto de ser instrumento para informar y ayudar a todos los municipios con la mayor amplitud y claridad posibles de todo lo que pueda redundar en su beneficio y con un segundo objetivo más general de servir a los intereses provinciales.

Nuestra voluntad es que estos objetivos no sean sólo una intención más o menos testimonial sino una conducta a seguir en nuestro trabajo en las instituciones que, como la Diputación Provincial, tienen en sus manos en gran medida el futuro y el bienestar de todos nuestros pueblos. El inicio y la intención de esta publicación pretenden ser un paso en este sentido.

La presencia socialista en la Diputación Provincial además de lo que representa como hecho histórico, ha sido como una gran bocanada de aire fresco que ha penetrado en la primera institución provincial tan necesitada de renovación, de nuevas ideas y de hábitos democráticos.

El futuro de nuestra provincia exige una Diputación Provincial que afronte y trate los problemas provinciales de una manera distinta a como lo han sido hasta hoy día. Esto, creemos, es una idea generalizada y urge que se plasme en medidas y hechos concretos. El Grupo de Diputados Socialistas está decidido a trabajar por una Diputación distinta, por otra manera de entender a los municipios, dejando de mirar al cacique de turno y procurando sólo atender a una provincia que a menudo es marginada no sólo por los que deciden fuera de ella sino igualmente por los que deciden dentro de nuestra provincia.

Nuestra presencia en Diputación como oposición, va a conllevar una exigencia de claridad para quienes la gobiernan, para terminar con el oscurantismo que todavía hoy rodea muchas de sus actuaciones y para que los intereses de los municipios y su dinero sean respetados en mayor medida. En el mismo sentido los Diputados Socialistas van a trabajar por una Diputación que atienda el futuro provincial en su totalidad, que deje de invertir exclusivamente en obras, como sucede hasta hoy, y que se comiencen a plantear las posibilidades de explotación y desarrollo de la riqueza que encierra cada una de nuestras comarcas. No es tanto cuestión de presupuesto como de imaginación y de voluntad política de servir a esta provincia.

Seguramente erraremos muchas veces en nuestro propósito, como seguramente nuestras propuestas se quedarán en la cuneta a menudo puesto que estamos en minoría. Sin embargo este esfuerzo es necesario para Guadalajara y sus ciudadanos y no será vano.

Desde este momento estas breves páginas están a disposición de todos y cada uno de los municipios de la provincia y abiertas a cualquier iniciativa que redunde en beneficio de los objetivos que brevemente hemos expuesto y por lo que los Diputados Socialistas están trabajando ya: PARA NUESTRA PROVINCIA.

#### Se apreció la necesidad de mejoras urgentes

### VISITA AL HOSPITAL PROVINCIAL

El pasado día 5, los Diputados Provinciales, D. Javier Quintán Gracia y D. Fco. Javier García Breva, visitaron el Hospital Provincial recorriendo durante más de cuatro horas todas sus dependencias y conversando con la Gerente, el Administrador y el médico Jefe del Psiquiátrico de dicho Hospital.

Las conclusiones de la visita se desprenden del deficiente estado de mantenimiento y equipamiento de sus instalaciones, y de la escasa atención que se ha prestado al Hospital Provincial por las anteriores Corporaciones.

Para el Grupo Socialista es urgente afrontar el actual estado del Hospital Provincial desde los siguientes puntos de vista:

Es urgente coordinar y definir con el INSALUD la función que debe de cumplir el Hospital Provincial que a nuestro juicio, y dada la capacidad de la nueva Residencia Sanitaria, debe de convertirse en un Hospital de cuidados mínimos y atendiendo fundamentalmente los servicios de Geriátrica y Psiquiatría y orientando las futuras inversiones con vistas al cumplimiento de dichas funciones.

En segundo lugar es necesario crear un servicio de mantenimiento que esté dentro del

mismo Hospital Provincial, y una revisión de los edificios recientemente construidos para corregir graves defectos de humedad y desagües. Igualmente en el edificio antiguo urge resolver el problema de calefacción (en invierno la temperatura es de 8º en las salas de enfermos) y la instalación eléctrica (la corriente es de 125 v.).

Otro problema que se deriva del anterior es la calidad insuficiente de la asistencia que se presta, problema que será necesario atender en los Presupuestos de 1984 para dotar al Hospital de los medios más indispensables para una calidad en la asistencia que sea digna, debiéndose revisar igualmente los Concursos con la Seguridad Social.

El Grupo Socialista va a seguir estudiando el tema del Hospital Provincial y va a colaborar para que la Diputación Provincial en su actual mandato considere este tema en un primer plano.

El Grupo de Diputados Socialistas, tiene previsto, igualmente, realizar una visita al Colegio Provincial de San José. Esta visita no se ha realizado aún por estar a la espera de que el Presidente de la Diputación realice su primera visita institucional a dicho centro.



# opiniones ajenas - cartas al director

## En marcha la encuesta provincial de infraestructura

El Grupo de Diputados Provinciales del PSOE ha iniciado, cumpliendo así uno de los puntos de su programa electoral, la realización de una encuesta provincial de infraestructura. Con este fin se ha confeccionado un completo modelo de encuesta en el que se contemplan detalladamente los principales datos políticos, económicos, sociales y sanitarios relativos a la situación concreta de cada municipio.

Con la citada encuesta se pretende un conocimiento más amplio de la realidad de nuestros municipios, para elaborar posteriormente propuestas en orden al desarrollo de cada uno de ellos.

Desde estas páginas, pedimos a todos los municipios que colaboren en la confección de dicha encuesta puesto que su resultado va a redundar en beneficio de todos ellos.

## Los diputados socialistas piden elecciones sindicales en la Diputación

El pasado martes 25 el Grupo de Diputados Socialistas, presentó a la Comisión de Gobierno una moción en la cual se proponía la convocatoria de elecciones sindicales en la Diputación.

La Comisión de Gobierno aprobó esta proposición del Grupo Socialista, decidiendo trasladarla a la Comisión de Personal para que inicie el expediente de la convocatoria.

## CRONICAS DE LA DIPUTACION

A las doce horas del día 9 de Junio del 83, y en el salón de sesiones del Palacio Provincial se celebró la sesión de Constitución de la nueva Excm. Diputación Provincial, en la misma y tras la formación de la Mesa de Edad, fueron proclamados oficialmente los Diputados provinciales, proscribiéndose a continuación a la elección de Presidente.

A continuación y por la Presidencia se procedió a la constitución de la Comisión de Gobierno, integrada por 5 Diputados del Grupo Popular y 2 del PSOE. Seguidamente se concedió la palabra a los portavoces de los Grupos Políticos que tienen representación en la Corporación. En este acto el portavoz del Grupo Socialista D. Fco. Javier García Brea, destacó el hecho histórico que supone la composición plural de la actual Corporación, indicando como objetivos prioritarios del programa de actuación del Grupo de Diputados Socialistas, al que representa, los siguientes:

1. Auditoría a la Diputación y control de la gestión presupuestaria.
2. Esclarecimiento de la gestión llevada a cabo para la adquisición de la "Finca de los Cabezos".
3. Aplicación de incompatibilidades y reorganización administrativa de la Diputación.
4. Reorganización del funcionamiento de la sección Vías y Obras.
5. Democratización y revisión de los Estatutos de la Institución Provincial "Marqués de Santillana".
6. Constitución de una sociedad de desarrollo industrial en la provincia.

### AMPLIA ACTIVIDAD DEL GRUPO SOCIALISTA

Por el portavoz de la Coalición Popular, entre otras cosas se manifestó la intención de su grupo de proponer un Plan y programa de actuaciones a corto y medio plazo en el mes de octubre. En estas fechas todavía no tenemos noticias de que se haya elaborado.

Es este acto el que marcó el inicio del verdadero trabajo de los diputados. Desde esa fecha se han celebrado varios Plenos de la Corporación así como numerosas reuniones de la Comisión de Gobierno y Comisiones Informativas.

La actividad de los diputados de nuestro grupo ha sido y sigue siendo muy amplia; tratando en todo momento de cumplir con los compromisos adquiridos con el electorado

y fijándose como finalidad única el servicio a nuestra provincia y a sus habitantes.

Reflejo de esa actividad son las numerosas propuestas elaboradas por nuestro grupo, que han sido sometidas a la consideración de la Corporación, coincidentes todas ellas en la línea de cumplimiento de los objetivos prioritarios del programa de actuación del Grupo Socialista.

El día 8 de junio, la Corporación celebró Pleno Extraordinario, el tema más destacable del orden del día

### TRES PROPUESTAS SOCIALISTAS:

- REALIZAR UNA AUDITORIA EN LA DIPUTACION.
- CREAR UNA COMISION INVESTIGADORA SOBRE LA COMPRA DE LA FINCA «LOS CABEZOS»
- BUSCAR SOLUCIONES PARA LA EMPRESA «EUROCERAMICA» DE BRIHUEGA.

de la propuesta de representantes de la Corporación en distintas entidades y organismos.

En la designación de los distintos representantes, el Grupo Popular dejó bien clara su política en este sentido, cual es la de acaparar la representación exclusiva en todas las entidades y organismos revistiéndole especial gravedad la ausencia de representantes del PSOE en la Caja de Ahorro Provincial de Guadalajara todo lo cual fue puesto de manifiesto por el portavoz del Grupo Socialista, quien añadió que esta ausencia no se corresponde con la voluntad expresada por el electorado de la provincia.

El día 28 de julio, la Corporación en Pleno celebró nueva sesión ordinaria; en el orden del día destacó la presentación por el Grupo Socialista de una moción proponiendo una Auditoría en la Diputación Provincial. El portavoz del Grupo Socialista fundamentó tal propuesta en la precaria situación económica que en estos momentos se encuentra la Institución Provincial, su elevado nivel de endeudamiento y en la posible existencia de irregularidades en la compra de la «Finca de los Cabezos».

La proposición fue rechazada por el Grupo Popular alegando que aceptarla supondría una renuncia a la autonomía de la Diputación.

En esta misma sesión, se sometió a la consideración de la Corporación, los proyectos sobre el plan de obras y servicios en la Comarca de Acción Especial del Ocejón para 1983 y los planes de obras y servicios en la Comarca de Acción Especial Sierra de Atienza.

En la votación el Grupo Socialista se abstuvo, justificando esta postura el portavoz del Grupo quien dijo que su Grupo no había tenido la suficiente información para un estudio detenido de dichos proyectos y que por este motivo no tienen formado juicio positivo ni negativo, añadiendo que se tiene la impresión en su grupo de que con ello se viene a continuar lo que la anterior Corporación dejó planteado, preguntando cual es la política de infraestructuras del nuevo equipo de gobierno, asegurando que su grupo desea una política clara de planes, con control presupuestario, control de adjudicaciones y de recepción de obras, presidiendo todo ello por la consulta a los municipios.

La Corporación celebró un nuevo Pleno el día 30 de septiembre. El primer punto importante del orden del día fue el referente al expediente de habilitación y suplemento de crédito del Presupuesto de Inversiones de 1983 en el se dieron de baja diferentes partidas previstas por un total de 56 millones seiscientos mil pesetas, distribuidos en diferentes apartados.

Las nuevas partidas habilitadas fueron por el mismo importe.

Alguna de las partidas dadas de baja fueron muy criticadas por nuestro grupo como la referente a la destinada a la subvención de la Agencia de Desarrollo Ganadero; así mismo entre las nuevas partidas habilitadas hubo una que creó la mayor polémica cual es la relativa a la adquisición de un piso para la Presidencia a lo que se opuso el Grupo Socialista.

El expediente fue aprobado con los votos en contra del Grupo Socialista, el portavoz del grupo justificó la postura aduciendo que los aumentos y suplementos de créditos sólo se justifican por razones de necesidad y urgencia, circunstancias que no se producen en la propuesta formulada, así mismo indicó que en la opinión de su grupo faltan criterios de política presupuestaria; refiriéndose al tema concreto de la partida destinada a la adquisición de bienes inmuebles urbanos reafirmó su oposición por considerar que dicha inversión no es conveniente en estos momentos.

Posteriormente se pasó al estudio de la modificación de ordenanzas fiscales, relativas al Boletín Ofi-

cial de la provincia, Colegio Provincial de San José y Hospital Provincial. El portavoz Socialista criticó la falta de información, así como la ausencia de un estudio económico, realizado por la intervención, en los expedientes.

### COMISION INVESTIGADORA SOBRE «LOS CABEZOS»

El Grupo Socialista presentó en este Pleno una moción proponiendo la formación de una comisión investigadora sobre la compra de la finca «Los Cabezos», en la que intervenirían representantes de la Diputación y del Ministerio de Hacienda.

Defendió la moción el portavoz Javier García Brea, quien tras fundamentar la petición en base a la situación, que por decisión judicial, se encuentra dicho asunto; indicó que la moción era consecuencia directa de dos hechos:

1. Esclarecimiento de todo lo concerniente a la operación de compra de dicha finca.
2. El haberse rechazado la auditoría a la Diputación que en su día propuso su grupo.

Puesta a votación, la moción fue rechazada por los votos del Grupo Popular.

Por su parte el Grupo Popular presentó una propuesta alternativa, en la que se admitió, como proponía el Partido Socialista que la Comisión tuviera un carácter investigador, pero integrada únicamente por representantes de la Diputación; si bien dicha Comisión tendría la facultad de solicitar las ayudas e informes técnicos que consideren necesarios.

A continuación el Pleno pasó al estudio de una nueva moción del Grupo Socialista proponiendo que la Diputación colabore en la búsqueda de soluciones de la empresa Eurocerámica de Brihuega.

El portavoz Socialista justificó esta proposición a diciendo que la Ley de Régimen Local incluye, entre las competencias de la Diputación, el fomento de la industria provincial. Anunció que su grupo está estudiando la propuesta para crear una Sociedad de Desarrollo Industrial, pero mientras iniciativa como ésta fructifiquen, considera que la Diputación debe colaborar en la búsqueda de soluciones para estos problemas.

Después de amplios debates el Pleno acordó, por asentimiento, colaborar en este problema de acuerdo con las disponibilidades económicas y financieras de la Diputación, siempre que resulte positivo un segundo estudio de viabilidad que se está realizando.

## Falta de información a los diputados socialistas

Es queja común de los diputados del Grupo Socialista la falta de colaboración del Grupo Popular en materia informativa. Nuestros diputados se lamentan frecuentemente de las dificultades que tienen a la hora de obtener la información necesaria para el mejor desarrollo de sus funciones.

Es constante la petición de nuestros diputados de que se les entregue acta de las Comisiones Informativas sin que hasta el momento se haya atendido su petición.

En el último Pleno de 30 de Septiembre el Portavoz del Grupo Socialista se quejó de que los expedientes sobre los asuntos incluidos en el Orden del Día no hubiesen sido puestos a disposición de los diputados para su conveniente estudio.

En fecha 20-9-83 se solicitó información sobre el estado

de ejecución de los planes provinciales de obras (esta información no se nos ha facilitado porque según el equipo de Gobierno aún no disponen de ella). Posteriormente el 3-10-83 se solicitó nuevamente más información esta vez relativa a la certificación de acuerdos de la anterior Corporación Provincial sobre las mancomunidades de agua. El 18-10-83 se solicitó información sobre la actividad de la Agencia de Desarrollo Ganadero de los años 1980 al 83.

Por el momento no se nos ha facilitado la información sobre los temas anteriormente enumerados. Tenemos confianza en que el actual equipo de gobierno reconsidere su política en esta materia, considerando que el estar debidamente informado de los temas que inciden directamente en su labor es, no sólo un derecho, sino la obligación de todo diputado.

## NOTAS BREVES

—La Comisión de Gobierno de la Diputación Provincial acordó, el 25 de Octubre de 1983, a propuesta del Grupo Popular, la no renovación de suscripciones de los tres órganos de Prensa Provinciales a todos los Municipios. El Grupo Socialista aprobó también esta medida, no sólo por falta de subvención y por coherencia con el rechazo que en su día el P.S.O.E. hizo de esta medida cuando fue adoptada por el anterior Presidente de la Diputación, con un cariz claramente electoralista.

—El pasado día 29 se inauguró la nueva sede de la Agrupación Local del PSOE en Pas-

trana, en un acto en el que participaron Parlamentarios y Diputados Provinciales del PSOE junto con los Concejales Socialistas del citado municipio.

Asimismo, y como iniciativa de la Agrupación Local, se inauguró una exposición de Fotografía del alcarreño Alfonso Romo en el recinto del Palacio Ducal.

—El Grupo de Diputados Socialistas está participando en la campaña de elecciones municipales parciales en los Municipios de Baidés, Valdeicubo y Hueva. El PSOE presenta en estas elecciones die-

## Las Mancomunidades de Agua:

# MUCHOS INTERROGANTES

En los últimos Plenos de la Diputación el Grupo Socialista ha realizado varias preguntas sobre este tema y ha manifestado su postura contraria a que estos proyectos de mancomunidades de agua, previstas dentro de las obras en compensación por el Trasvase Tajo-Segura, se ejecuten tal y como hoy están planteados por la Diputación Provincial.

Las razones por las que el Grupo Socialista se opone las podemos resumir de la siguiente manera:

1. El criterio no ha sido el de asegurar el abastecimiento de agua a aquellos municipios que tienen problemas de agua, y así se incluyen en las mancomunidades municipios sin tales problemas y se excluyen así mismo otros que sí los tienen y grandes. Pero además se incluyen en los proyectos numerosas urbanizacio-

poración desconoce la extensión del proyecto o memoria alguna. Sin estar aún constituidas las mancomunidades, desde la Diputación se lleva a los municipios afectados el proyecto de estatutos para que lo apruebe cuando quien debe de aprobarlo son las mancomunidades una vez constituidas. ¿Por qué tanto oscurantismo?

5. La anterior Diputación acordó sacar a concurso los proyectos de Mancomunidades. La Corporación actual está incumpliendo dicho acuerdo y está dictando a los municipios quién tiene que hacer los proyectos. Como ejemplo ahí está el acuerdo del Ayuntamiento de El Casar el 21-6-83. ¿Por qué se incumplen los acuerdos de la Diputación?

6. A los municipios no se les está

nes, algunas de ellas ilegales y se calcula una población doble de la actual. ¿Con qué intereses?

2. La Diputación Provincial en su día encargó y pagó tres millones de pesetas por otro proyecto de aprovechamiento de los recursos hidráulicos de nuestra provincia, municipio por municipio. Dicho proyecto no se ha estudiado ni se ha tenido en cuenta ahora. ¿Por qué no interesa?
3. De los proyectos de mancomunidades no se ha informado, ni consultado convenientemente e después de las últimas elecciones municipales a los Ayuntamientos interesados ni tampoco al Pleno de la Corporación Provincial. ¿Por qué se ha continuado la política de la anterior Diputación en este asunto sin dar una sola explicación?
4. Se están produciendo irregularidades en el proceso de formación de estas mancomunidades: el actual Pleno de la Cor-

informando lo que les va a costar entrar en las mancomunidades. De momento tiene que pagar los proyectos, lo que de entrada no es justo. El mantenimiento de las mancomunidades también correrá a cargo de los municipios (elevaciones, luz, depuradoras, etc.). ¿Cuánto pagarán por el agua los Ayuntamientos que entren en estas mancomunidades? ¿O es que acaso se pretende que lo subvencione la Diputación?

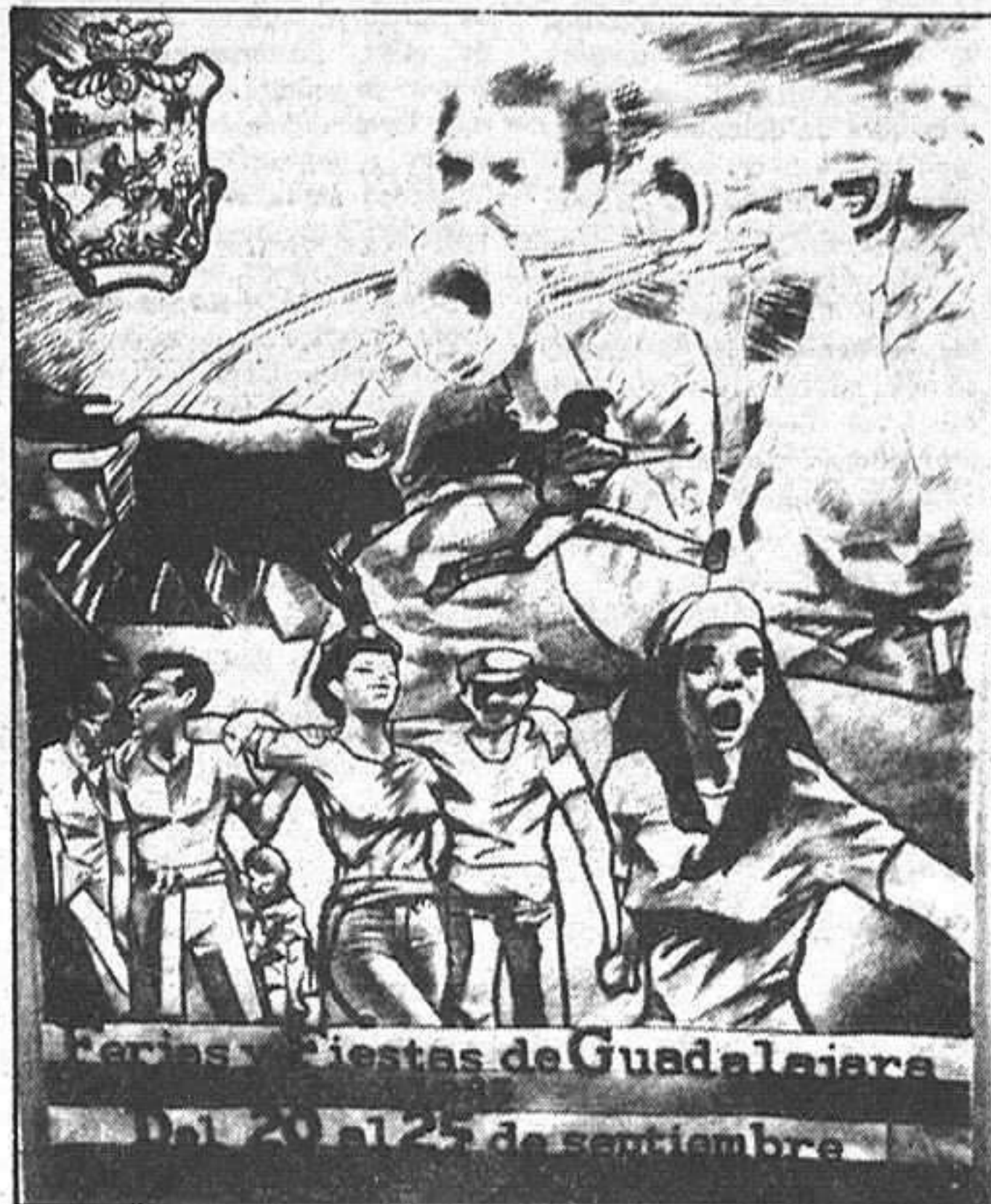
7. Falta un estudio de viabilidad que aclare este último interrogante y sobre todo que demuestre más respeto por el dinero de los municipios de la provincia.

Como conclusión, cada Ayuntamiento deberá de ver, a la luz de sus recursos económicos, si le interesa o no integrarse en la mancomunidad. Hay otras vías de resolver el problema del abastecimiento de agua y evidentemente, la más correcta será la que menos grave en el futuro los presupuestos municipales.



local local local local local

# NADA RESPECTO A LOS PREMIOS DEL CONCURSO DE CARTELES



Estas son las dos obras ganadoras que de sobra conocemos, ya que han servido como base publicitaria de las Ferias y la-Muestra de Teatro.

Seguimos sin saber nada al respecto de los premios en su día se otorgaron a los ganadores de los concursos de carteles que convocó el Ayuntamiento de nuestra ciudad a fin de que sirvieran de anuncio de las pasadas Fe-

rias y Fiestas y de la Muestra de Teatro de las Nacionalidades y Regiones.

Lo cierto es que el resultado fué muy claro, quedando ganador en el cartel de Ferias Francisco Javier Sánchez Martínez, que se presentó sin

lema y siendo el accesit para Manuel Trallero Sanz con el lema "Todo a punto".

Por lo que se refiere al cartel para la Muestra de Teatro fué ganador Luis Antonio Gamo con el lema "La expresión habla por si misma" y el accesit quedó en poder de Juan Carlos Sanz Bravo, con el lema "Teatro del mañana".

Así quedó, el resultado y a continuación se felicitó a los ganadores sin que se tengan noticias por el momento de que hayan recibido algo más que eso, felicitaciones, porque del premio nadie habla.

Primero, y asombrados por la tardanza, quisimos preguntar cuando se entregarían los premios, a lo que nos respondieron que en Ferias, luego, cuando de las Ferias nada queda más que el recuerdo lejano, los premios siguen en el aire y sin intenciones de plantar pies en tierra.

Solamente hacemos el comentario para ver si se hace algo al respecto, que ya va siendo hora, desde luego, por que lo que es hacer uso de los carteles ganadores si se ha hecho y se han empleado como ha parecido más oportuno al Ayuntamiento. Ahora, lo justo, es que lo de los premios no quede solamente en un anuncio que nunca llega a realizarse.

## PREMIO DE PIANO

Se convoca un concurso internacional de piano bajo el nombre Paloma O'Shea, en el que podrán concursar todos los pianistas que tengan una edad comprendida entre los 16 y los 32 años.

El primer premio está dotado con un millón trescientas mil pesetas y una medalla de oro así como diversos conciertos por España y el extranjero.

Los concursantes podrán optar a trece premios más con las siguientes dotaciones: 750.000 pesetas, 500.000,

350.000, 200.000 y sexto, séptimo y octavo de 100.000 pesetas.

También hay premios al mejor intérprete de música española, memorial Eduardo Casanova, música de cámara y al mejor intérprete de la obra "Cadencia", de Cristóbal Halffter, dotados con 150.000 pesetas los dos primeros, 200.000 pesetas al tercero y 150.000 el último.

Las solicitudes para participar pueden presentarse hasta el día 20 de marzo del próximo año.

## PARA LA INVESTIGACION

La Caja de Ahorros de la Rioja y el Instituto de Estudios Riojanos convoca los premios Rioja para la investigación.

Los temas estarán relacionados con La Rioja y los trabajos serán inéditos.

Las solicitudes han de en-

viarse a San Antoni, número 19 de Logroño, antes del 31 de diciembre.

Hay unos premios de 400.000 y 200.000 pesetas para la especialidad de Ciencias y la misma cantidad para la de letras.

## POESIA NAVIDEÑA

El Centro Cultural y Deportivo de Mieres, en Asturias, ha convocado su XIX Concurso de Poesía Navideña, en la que los trabajos participantes versarán sobre la conmemoración de la Natividad del Señor.

La extensión será de cuarenta y dos versos aproximadamente y se establece un único premio de cincuenta mil pesetas que

en ningún caso podrá declararse desierto.

Los trabajos deberán remitirse al Centro Cultural y Deportivo de Mieres, apartado de correos número cincuenta de esta localidad asturiana.

El tope para la presentación de los versos es el día veinticinco de este mes de noviembre.

## DE PINTURA CAJA POSTAL

La Caja Postal ha convocado un premio de pintura en el que podrán participar todos los españoles cuya fecha de nacimiento esté comprendida entre el primero de enero de 1958 y el treinta y uno de diciembre de 1965.

Cada autor puede presentar un máximo de dos obras, siendo el tamaño de los cuadros como máximo de 146 por 146 centímetros y como mínimo de 81x81

centímetros, con formato libre.

Cada obra ha de presentarse debidamente enmarcada y sin cristal.

Los premios son de 250.000 pesetas y tres accesit de 75.000 pesetas, y el plazo máximo para la presentación de las obras es el día 30 de noviembre.

Han de enviarse al Paseo de Recoletos, número tres, de Madrid.

## ANUNCIO

UNION ELECTRICA FENOSA, S.A., comunica que previa autorización solicitada a la Consejería de Industria y Energía, el próximo día 8 de los corrientes, de las 14 a las 18 horas, se efectuará un corte de energía en nuestra Subestación de Almoguera, para proceder a levantar la nueva línea en nuestra Subestación de Almoguera, para proceder a levantar la nueva línea de Media Tensión Subestación de Almoguera-Albares, afectando al pueblo de Almoguera y derivación al Centro de Transformación Intemperie "Escuelas" de Albares.

EL INGENIERO JEFE DE ZONA,  
Firmado: Ilegible

## PATRONATO DE APUESTAS MUTUAS DEPORTIVAS BENEFICAS DELEGACION TERRITORIAL DE GUADALAJARA

Se pone en conocimiento del público que, de conformidad con las normas 30.ª y 31.ª de las reguladoras de los concursos de pronósticos, se ha procedido a la anulación de los boletos de la Jornada 10.ª que pudieran tener unidos los sellos siguientes: De 432 Apuestas número 878.015.

De conformidad con las citadas normas que constituyen las condiciones del concurso, las apuestas que pudieran contener el citado boleto no han sido formalizadas y, en consecuencia, los concursantes que tuvieran en su poder el resguardo correspondiente al boleto reseñado anteriormente, pueden solicitar del receptor 7308 de Guadalajara o de esta Delegación el reembolso de la cantidad que debió abonar, sin perjuicio de lo dispuesto en la Norma 32.ª

Guadalajara, 4 de noviembre de 1983  
EL DELEGADO TERRITORIAL,  
Firmado: Ramón F. Pérez Herrero

## REPRESENTANTE

Para Guadalajara y Provincia, precisa antigua y acreditada FABRICA DE PINTURAS de ámbito nacional Imprescindible seriedad, probada experiencia e introducción en el ramo Interesados escribir al n.º 18.231. C/. Balmes. 10 Barcelona-7.  
INEM B-1/5.337

Le regalamos

el chalet

en La Beltraneja





local local local local local

Recientemente se celebró una reunión para tratar el tema

# POSIBLE INTEGRACION DE 7 MUNICIPIOS A LA MANCOMUNIDAD DE AGUAS DEL SORBE

Recientemente se mantuvo una reunión entre los alcaldes de siete municipios de nuestra provincia o cercanos a ella y el Presidente de la Mancomunidad de Aguas del Sorbe, Ricardo Calvo, a fin de mantener la primera toma de contacto de cara a la futura integración de estos municipios en la Mancomunidad.

Los municipios son, concretamente, Humanes, Horche, Chiloeches, Villanueva, Quer, Meco y Cabanillas que se sumarían en caso de llegar a un acuerdo aceptado por las dos partes, a las di-



Ricardo Calvo, presidente de la Mancomunidad de Aguas del Sorbe.

• A pesar de que el tema fue aprobado en Pleno municipal hace falta que cada uno de los ayuntamientos haga lo mismo

ra estudiar como se podría llevar a cabo la definitiva integración.

También se llegó al acuerdo de que sería la propia Mancomunidad quien asesorara a los siete municipios en el seguimiento de los trámites necesarios para entrar a formar parte de esta entidad.

## VISITA A LA MANCOMUNIDAD

Siguiendo con el tema de la Mancomunidad hay que destacar que el próximo jueves, a las nueve de la mañana, se girará una visita a las instalaciones donde se encuentra ubicada, en la que estará presente el Gobernador Civil y varios representantes de los medios de comunicación social, al margen de los miembros de la Mancomunidad que esta destine como representantes de la misma.



versas localidades que hasta el momento pertenecen a esta organización.

Los siete alcaldes expusieron a Ricardo Calvo sus expectativas de integración, al tiempo que se interesaron por las condiciones económicas en las que esta habría de producirse.

El Presidente de la Mancomunidad les explicó que todavía no se ha realizado un estudio económico de lo que la integración de los nuevos municipios podría suponer, ya que no se han pronunciado todavía las distintas localida-

des sobre la definitiva aceptación a entrar a formar parte de la Mancomunidad, ya que aunque el Pleno del Ayuntamiento de Guadalajara sí aprobó en una sesión pasada la entrada de los municipios ahora cada uno de ellos debe hacer lo mismo por separado en sesión plenaria.

Por otra parte se acordó a lo largo de esta reunión el celebrar otra con la intervención de técnicos de la Comisaría de Aguas del Tajo, la Mancomunidad e incluso la presencia del Presidente de la Diputación, Francisco Tomey, pa-

# La Calle

Las carteleras, que en su día puso el Ayuntamiento por toda la ciudad a fin de que la propaganda no quede repartida en cualquier sitio, sino en los lugares especialmente destinados a recogerla, parecen tener éxito en dos sentidos, en primer lugar por lo que se refiere a la limpieza de las paredes ciudadanas que, aunque se han dado casos de salir fuera de la normativa establecida, ha mejorado con mucho en este tiempo. Por otra parte hay que decir que las carteleras suelen estar llenas de los más variados anuncios y que los ciudadanos pueden enterarse perfectamente de los actos que se celebran en Guadalajara solo con echar una ojeada a estos paneles. Una buena idea por lo tanto, aunque quizás no sean suficientes y más de cara al futuro cercano, las carteleras con que se cuenta actualmente.

o o o o o

La lluvia parece haber cambiado de ritmo, de presencia y ya ha empezado a hacernos otra vez familiar el cielo nublado y los días grises, lo que no deja de ser un buen presagio. Escenas, de las que ya casi no nos acordábamos, como por ejemplo la de los ancianos que suelen pasar el día sentados en Santo Domingo que hacen su tertulia cuando los bancos están mojados, de pie, en medio de la Plaza. Una serie de detalles que ya casi no teníamos en la memoria, han vuelto a hacerse cotidianos, y esperemos que las cosas sigan así.

o o o o o

Ayer pudimos ver por las calles de nuestra ciudad a las primeras postulantes de Cruz Roja, que con las cestas y las huchas pedían una colaboración con la organización de cara a la celebración el próximo martes del día de la banderita. También hemos podido ver en algunas tiendas y locales comerciales los carteles publicitarios que Cruz Roja ha puesto para que la gente se entere de qué día se celebra y colabore, concretamente con la frase "Sea generoso". Suponemos que la recaudación en Guadalajara será todo lo bueno que se puede esperar.

o o o o o

Los sábados y domingos por la mañana la gente se decide a salir de casa y dar un paseo para pararse luego a tomar algo, quizás por la costumbre de celebrar, de esta manera, los días de fiesta. Por este motivo los locales de bebidas y aperitivos se encuentran llenos hasta los topes, a pesar de que en Guadalajara no se puede decir, precisamente, que lo que faltan son ese tipo de establecimientos. Sin embargo se hace casi difícil entrar en ellos y el público llega a estar un poco tiempo a disgusto por las estreches que se pasan. Seguramente los demás días a esa misma hora están vacíos, pero la costumbre sigue teniendo su peso.

o o o o o

De la misma forma varían las caras de la gente cuando se encuentra pasando el fin de semana y según el cansancio de estos días, en teoría de descanso, se acumula en el cuerpo. De cualquier manera lo mejor es no hacer mucho caso de este cansancio y disfrutar en lo posible, máximo teniendo en cuenta que mañana es lunes.

DARDO

10 MILLONES DE NIÑOS SE HAN CONVERTIDO EN TULLIDOS FISICOS Y MENTALES. TU PUEDES AYUDARLES HACIENDOTE SOCIO DE



unicef

Fdez. Iparraguirre, 12, 2.º. Tel.: 23 29 86. Guadalajara.



**local local local local local**

Comienza el día 21

**CURSILLO SOBRE REHABILITACION EN EL LENGUAJE**

El próximo día 21 de noviembre dará comienzo la celebración de unos cursos sobre "Iniciación al Diagnóstico y Rehabilitación de los trastornos

de lenguaje", que ha sido organizado por el Ministerio de Trabajo y Seguridad Social a través del Instituto Nacional de Servicios Sociales (INSERSO) y del

Servicio Social de Minusválidos. Este curso durará, como ya les anunciamos, hasta el día 25 de noviembre siendo de especial interés para los educadores



**LOS PATOS SIGUEN GUSTANDO**



Siguen llamando la atención de todos los patos que en su día se instalaron en el Parque de la Concordia entre la alegría de los más pequeños y el gusto de entretenerse un rato en contemplarlos por parte de los mayores.

En el tiempo que llevan los patos y otras anátidas en el lago de San Roque han sido varios los incidentes que se han ocasionado en torno a estos animales, ya que por la noche, y en la mayor parte de los casos bajo la euforia del alcohol, los ataques de que han sido objeto estas aves se pueden contar, aunque, eso sí, normalmente es muy poco el tiempo que tarda en ser avisada por alguien la Policía Municipal que acude a evitar que haya mayores desperfectos y desgracias.

Y es que parece que hay a quien le divierte dedicarse a hacer daño a estos animales, en vez de dejarles que hagan su vida y observarles o "pasar" de ellos si es que no les llaman la atención. Lo cierto es que los gamberros han existido y existirán desde siempre y es algo así como un mal inevitable el que sigan haciendo acto de presencia por toda la ciudad.

De cualquier forma, dejando aparte el tema del incivismo, hay que reconocer que lo de traer los patos y otras parejas de anátidas al Parque más céntrico y visitado de la ciudad fue una buena idea en su momento y que aún hoy sigue teniendo éxito entre todos.

Foto: ARCHIVO

PARA PROMOVER GRAN URBANIZACION

**LE REGALAMOS EL CHALET**



A todos y cada uno de los compradores de las 200 primeras parcelas

**"LA BELTRANEJA"**

Urbanización totalmente legal, con licencia para construir.

Un bosque con abundancia de agua

**PARCELAS A PAGAR 12.500 PTAS. MENSUALES, SIN ENTRADA**

Nuestro sistema de publicidad es claro: Preferimos regalar a nuestros clientes en obras que revalorizan la urbanización antes que hacer grandes desembolsos en otros medios publicitarios

Información: En la propia urbanización, todos los días, incluso sábados y festivos, km. 81,400 de la Ctra. Madrid - Barcelona (margen derecha), TRIJUEQUE (Guadalajara).

Plan parcial y proyecto de urbanización aprobado por la COMISION PROVINCIAL de Urbanismo de GUADALAJARA el día 9 de junio de 1983



local

local

local

local

local



Ayer estaban en la calle las primeras postulantes

## EL MARTES, DÍA DE LA BANDERITA

El martes se celebra en toda España el día de la banderita en el que, tradicionalmente y por una vez al año, la Cruz Roja solicita la ayuda de los ciudadanos de cara a futuras realizaciones para las que es necesario tener una colaboración económica.

Por esta causa y ya desde ayer pudimos ver a diversas postulantes, algunas de ellas uniformadas con el traje de la organización que ante la pregunta de "¿colabora con Cruz Roja?" iban "asaltando", en el buen sentido de la palabra, a los paseantes al-carreños, que a continuación y a cambio de su colaboración recibían una banderita en la solapa o el jersey.

La Cruz Roja de Guadalajara va a emplear estos fondos que sean recaudados, tal y como ya les indicábamos ayer, en el mejora de los servicios que establece hasta el momento, concretamente las ambulancias gratuitas, la consulta de diabetología, el Club de ancianos y los campamentos juveniles.

Esta organización ha querido solicitar la ayuda, en otra forma, de las mujeres de Guadalajara para que colaboren con ella en la atención de las mesas que se instalarán por la



ciudad a fin de recoger el dinero que se quiera dar y de atender las huchas que lleven las postulantes.

Con el lema de "Una vez al año le ponemos entre la vida y la muerte" Cruz Roja solicita pues una colaboración de todos para que así, poco a poco, se consigan los fondos suficientes para mantener los servicios que presta hasta el momento y ampliarlos, al igual que crecen las necesidades que de

ellos hay en nuestra ciudad y en el resto del país.

No se puede negar, por otra parte, la gran labor que los miembros de Cruz Roja realizan y que quede sobradamente demostrada en el caso de Guadalajara, razones por las que suponemos que cada cual aportará su granito de arena en esta ocasión que el martes se celebra y que ya empezó a movilizarse desde ayer.

Fotos: ARCHIVO

Un interesante curso para empresarios del sector comienza el día 10

## "FORMACION GENERAL DEL COMERCIANTE"

La Asociación de Empresarios, consciente de la necesidad de que el pequeño y mediano empresario del comercio tiene que adaptarse al entorno socio-económico, así como a la constante evolución de la reforma de la normativa fiscal y laboral, se impone como consecuencia, un adaptamiento continuo y permanente aplicando las distintas técnicas comerciales, por lo que se ha organizado un interesante curso, en colaboración con el Instituto de Reforma de las Estructuras Comerciales, IRESCO, y que lleva por título «Formación General del Comerciante».

El curso se celebrará en los locales de la Confederación Provincial de Empresarios de Guadalajara, (calle Clavel, 3, Tfno.: 21 21 00), pudiéndose realizar las inscripciones en la Confederación, teniendo en cuenta que las plazas son limitadas. El curso comenzará el próximo día 10 de noviembre, con una duración de 40 horas lectivas, siendo el horario de 20 a 22,30 horas. Será impartido por Doña María del Pilar Fernández Rozado, Asesor Técnico Comercial del IRESCO.

La documentación de todos los temas se entregará a los asistentes al inicio del curso, durante el cual se proyectarán tres audiovisuales relacionados con la temática del Comercio.

Dado el interés que puede tener para los pequeños y medianos comerciantes de nuestra provincia, a continuación, destacamos los temas que se tratarán durante el curso «Formación General del Comerciante»:

### Ventas al detall:

- La venta en establecimientos de detallistas: Descripción general. Objetivos y dificultades. Clases de venta: en el establecimiento tradicional, en el autoservicio y en el sistema de preselección.
- Aspecto psicológico de la venta: Psicología de la venta, qué es vender, la venta como comportamiento y como relación y factores de la venta. Las necesidades y la motivación. La entrevista de venta. El papel del vendedor. El cliente, las clases y formas de trato eficaz. Los productos, su significación para el cliente y cómo aumentar su venta.
- El trabajo del vendedor detallista.

### Merchandising

- La promoción. Promoción de venta y publicidad. Diferencias. Objetivos.
- La distribución: estructura y evolución.
- Merchandising: Necesidad y distribución. Merchandising y las nuevas formas de distribución. Marketing y Merchandising. Influencia del Merchandising en la promoción y ventas.
- La implantación. Características de la implantación en un punto de venta. La circulación y el flujo de clientes. El mobiliario.
- Surtido. Parámetros del surtido. Tipos de surtido. Esquema - decisión para la realización de un surtido. Adaptación del surtido según el tipo de clientela y el tipo de establecimiento.
- El linial y su reparto. Implantación vertical u horizontal. Niveles del linial y su valoración. La gestión del linial: análisis de la rentabilidad.
- Integración del Merchandising en la estructura comercial de la empresa.
- Acción y Organización del Merchandising.

### Contabilidad - nivel básico

- Utilidad de la contabilidad.
- Conceptos básicos contables.
- La cuenta: concepto, clases y funcionamientos.
- La técnica del registro contable: Qué registrar, cómo registrarlo y donde registrarlo.
- Los estados informativos.
- Procedimientos útiles para realizar el registro contable.

### Caso práctico

- Apertura de la contabilidad en un establecimiento.
- Operaciones durante un periodo.
- Elaboración del balance y cuenta de resultados.

### Impuestos del Comerciante

- Impuesto sobre la Renta de las Personas Físicas.
- Impuesto sobre Sociedades.
- Impuesto General sobre el Tráfico de las Empresas (IG-TE).
- Proyecto del IVA (Impuesto sobre el Valor Añadido): Reforma del I.G.T.E.



región

región

región

región

NOTAS  
CORTAS

**VALORACION DEFINITIVA DE TRANSFERENCIAS.** El Consejo de Ministros aprobó en su última reunión un Real Decreto sobre valoración definitiva y ampliación de medios a los servicios transpasados y adaptación de los transferidos en fase pre-autonómica a la Junta de Comunidades en materia de transportes terrestres. En virtud de este Real Decreto se valoran en sesenta millones de pesetas los servicios transpasados a la Administración autonómica para sufragar los gastos de personal y funcionamiento. Por otra parte a la Consejería le corresponderán trece millones que el Ministerio de Economía y Hacienda otorga en créditos extraordinarios con idéntico fin que los anteriores. Por el real decreto aprobado en Consejo de Ministros, se cede al departamento de Transportes y Comunicaciones parte de los locales de las cinco jefaturas provinciales de Tráfico, báscula de pesaje y un importante volumen de funcionarios de diversas escalas y categorías.

**ENCUENTRO DE TRABAJO EN TOLEDO.** Varios componentes de la comisión delegada de Asuntos económicos de la comunidad autónoma castellano-manchega, entre los que se encontraban su presidente y secretario, Hernández Moltó y Martín Sanz, respectivamente, así como el consejero de Industria y Comercio y vocal de la misma, Fernando Novo Muñoz, celebraron el viernes un encuentro de trabajo en Toledo, al que asistieron también los presidentes y directores generales de las Cajas de Ahorro de la Región.

En el orden del día figuraba un único punto: el desarrollo legislativo de las competencias de la Junta de Comunidades en materia de Cajas de Ahorro.

Reunión de la consejería de Transportes y Comunicaciones con las cinco diputaciones provinciales de Castilla-La Mancha

## LA AUSENCIA DE SERVICIO TELEFONICO EN NUMEROSAS LOCALIDADES, AFECTA A TODA LA REGION

La Consejería de Transportes y Comunicaciones celebró días pasados una reunión con las cinco diputaciones de Castilla-La Mancha, en cuyo transcurso se pasó revista a los diferentes problemas que la región tiene planteados en materia de funcionamiento de Correos y Telégrafos, como también en la recepción de las señales de Televisión.

En la entrevista, el departamento del gobierno autónomo estuvo asistido por técnicos de Correos y Televisión, que presentaron informes sobre las deficiencias de las que adolecen algunas zonas rurales de los servicios telefónicos y en la red de Televisión. Las diputaciones señalaron las lagunas que sufren poblaciones deprimidas de Castilla-La Mancha en la cobertura del servicio de Correos y aludieron también al caso de estafetas que no funcionan.

La Consejería, a la vista de esto, colaborará con la Dirección General de Correos para la ampliación de un plan de inversiones de acondicionamiento de estafetas, así mismo negociará con los ayuntamientos afectados la cesión de locales apropiados. Sobre el servicio telefónico se puso de manifiesto su ausencia en

numerosas localidades, puesto que la compañía telefónica no incluye en los planes la inversión a núcleos urbanos con un censo inferior a los cincuenta habitantes, y entre las soluciones que se barajaron la más viable sería dotar de un servicio de teléfono a pueblos cercanos entre sí para el uso comunitario de los vecinos, y cuya ubicación estaría equidistante. Al mismo tiempo, se estudió subsanar la carencia de telégrafos mediante la creación de servicios telefónicos que posibilitasen el envío de mensajes telegráficos a condición de que las corporaciones locales cargaran con los gastos de la instalación de líneas telefónicas.

### RECEPCION DE TELEVISION

Por lo que afecta a la deficiente recepción de la señal de televisión de Castilla-La Mancha, se comprobó que el asunto afecta a las cinco provincias de modo desigual, mientras que en Toledo y Ciudad Real no hay apenas problemas de imagen, en Cuenca ocurre todo lo contrario.

El ente público de RTVE, invertirá en el cuatrienio próximo una cifra cercana a los



Alfredo Arija, consejero de Transportes y Comunicaciones de la Junta de Comunidades de Castilla-La Mancha.

dos mil millones de pesetas, destinadas a erradicar en todo el territorio nacional las zonas de sombra.

El departamento de Transportes y Comunicaciones aprovecharía la partida que le correspondiese a la comunidad autónoma en la solución urgente del tema, asegurando la recepción de imagen en la totalidad de la geografía regional. Se abordó también la

instalación de nuevos reemisores y la homologación de aquellos que se colocaron irregularmente con motivo de los mundiales de fútbol. La Consejería ha propuesto que las administraciones locales y diputaciones financien en cincuenta por ciento del costo total de las obras y aporten terrenos y tendido eléctrico, mientras que el resto de inversiones serían afrontadas por la propia televisión.

Durante el fin de semana

### REUNION DEL CONSEJO DE GOBIERNO

El Consejo de Gobierno de la Junta de Comunidades de Castilla-La Mancha, se reunió este fin de semana en Ciudad Real. La sesión de trabajo comenzará a las 17 horas del sábado en la finca de Los Galianos. Entre las materias susceptibles de ser abordadas por el gabinete de Bono Martínez, cabe citar un estudio sobre el informe elaborado por el consejero de Educación y Cultura acerca de la fijación de las instituciones autonómicas. Así mismo, se someterá a la consideración del Consejo, informes de las transferencias que ha recibido cada uno de los departamen-

tos y, específicamente, las competencias transpasadas en materia de patronatos para la mejora de la vivienda rural.

Se debatirán igualmente el proyecto de ley de incompatibilidades de altos cargos y la aprobación de los decretos por lo que se crearían los servicios provinciales de Bienestar Social y el Servicio de Centros y Entidades Sociales de Castilla-La Mancha.

El consejero de Agricultura, por su parte, dará cuenta de la firma del convenio para ayuda a las familias de la alcarria conguense afectadas por la sequía.

### EL PDP SE MANIFESTO SOBRE LA CAPITALIDAD REGIONAL

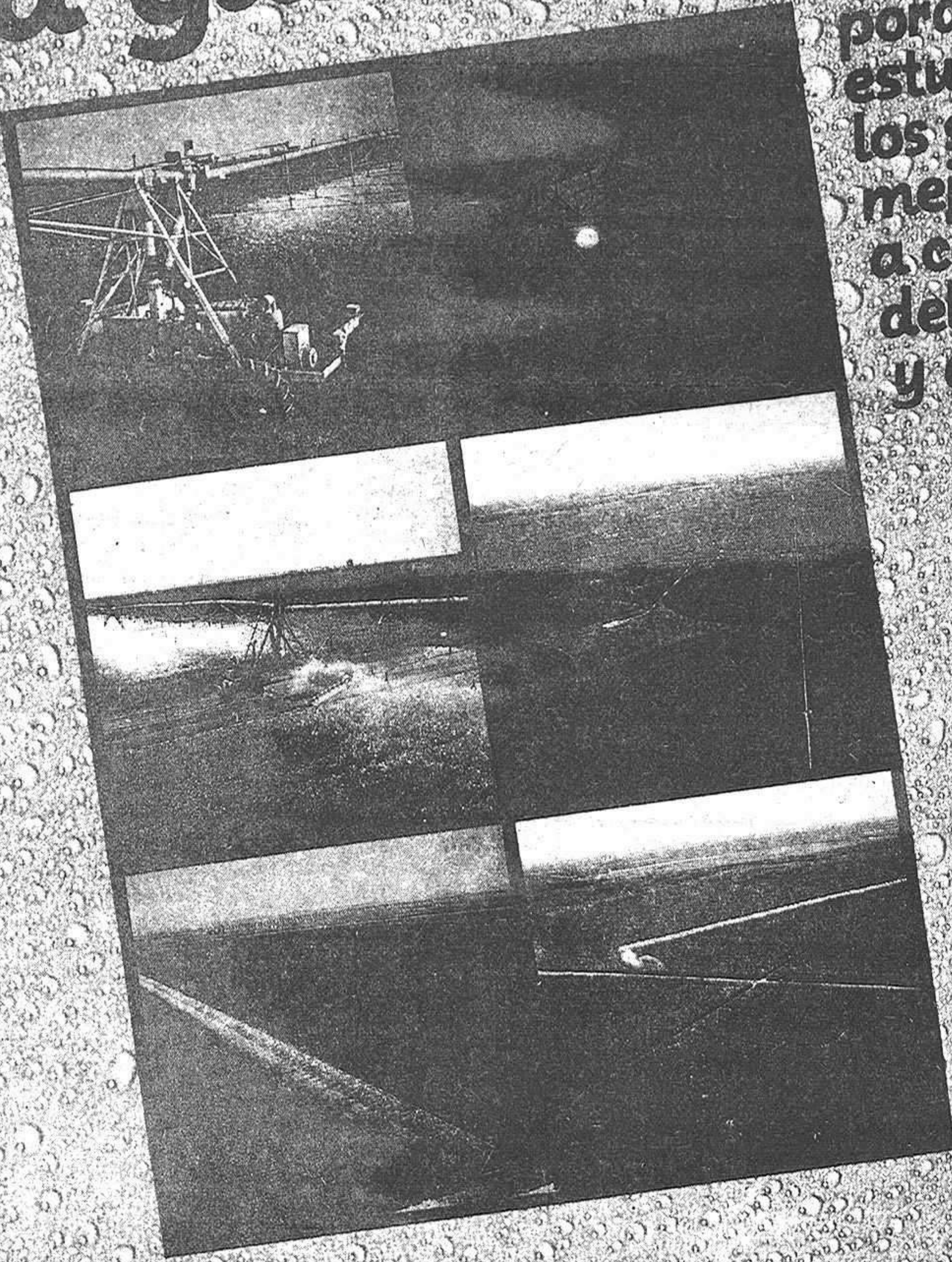
Durante una hora estuvieron el pasado viernes reunidos representantes del Partido Demócrata Popular de las provincias de Ciudad Real, Cuenca y Toledo y el consejero de Educación y Cultura, José María Barreda, al que asistía Velasco Laiseca en su calidad de secretario general técnico, con motivo de las consultas que la Administración autonómica efectúa a agrupaciones políticas, centrales sindicales y asociaciones profesionales en relación al emplazamiento de las instituciones de Castilla-La Mancha. Una vez detallados los pormenores de la

campaña de información y consulta ciudadana auspiciada por el gobierno autónomo, los miembros del PDP, se manifestaron a favor del desarrollo de la conciencia regional y la solidaridad entre las cinco provincias, pese a que los comisionados en Cuenca y Toledo reivindicaron para sus respectivos municipios la sede capitalina. Reconocieron que era preciso asumir la propuesta de ley que en su día elabora el Consejo de Gobierno y la ulterior decisión que adopte el parlamento de Castilla-La Mancha.



# Con Agrar siempre llueve a gusto de todos

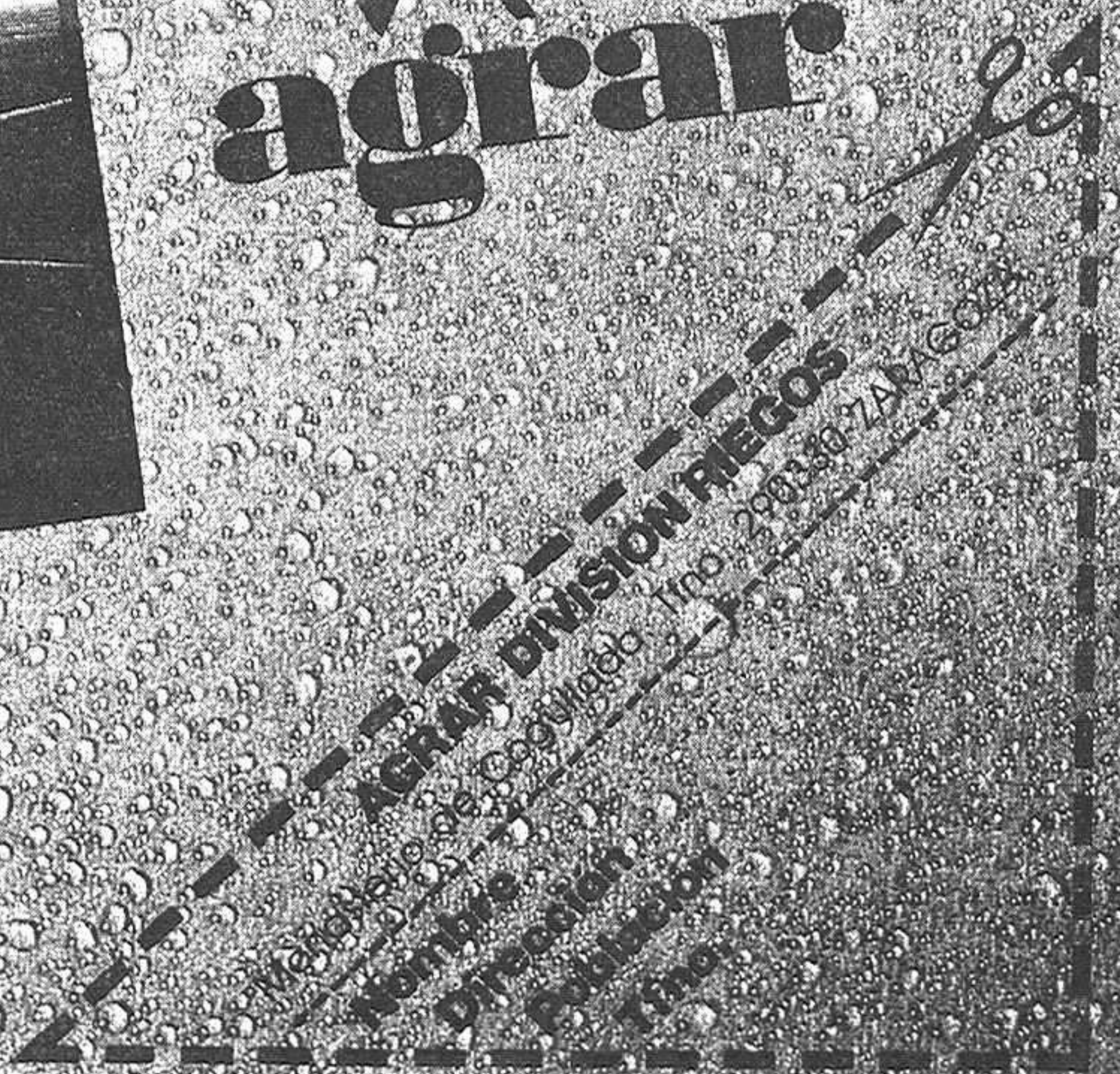
porque su División de Riegos  
estudia, diseña e instala  
los sistemas de riego  
mejor adaptados  
a cada necesidad  
del terreno, del cultivo  
y de la economía.



PUNTO DE COMUNICACION

**Informese sin compromiso**

CARRETERA DE FONTANAR, S/N. TELEFONO 21 26 15 - GUADALAJARA





Nacha Pop empiezan a ser conocidos en Madrid hacia 1978 a través de unas maquetas que grabaron con destino a alguna casa de discos, pero que hallaron mejor acogida en la Onda 2 de Radio España.

De esta forma inusual se populariza uno de los temas claves de la llamada "Nueva Ola" madrileña, "La chica de ayer" antes de que sea plastificada.

Después su confirmación como sólido grupo con brillantes actuaciones y amplia aceptación de crítica y público, empuja a las casas de discos a interesarse por ellos, hasta fichar por una de ellas.

Se trata del primer momento de euforia del "Nuevo Pop Madrileño".

Cada casa de disco se lanza a la búsqueda de un nuevo grupo, para no quedar al margen del asunto, por si tiene éxito, la contrapartida es interesante; prensa y radio se muestran favorables e interesados en estos nuevos grupos, y además el hecho de ser nuevos e inexpertos hace que los contratos no resulten muy pesados a las discográficas. De hecho, no les obligan a nada.

Nacha Pop, mientras tanto, graban un LP pro-

## La música de nuestro tiempo

# NACHA POP



ducido por Tedy Baustista y comienza su incipiente profesionalización.

Tocan como teloneros de grupos como Sioxie los Banshees, o los Ramones.

El grupo va consiguiendo la plena aceptación de crítica y público, incluso

de los más reticentes al llamado "Nuevo Pop Madrileño" a través de sus discos y actuaciones que le convierten en uno de los grupos más sólidos y con estilo de nuestro país.

Así las cosas, la grabación del 2 LP del grupo coincide con una especie

de "secesión" del interés de los de difusión hacia los nuevos grupos, los contratos iniciales por 2 años o 3 de las discográficas se van diluyendo y estas se inhiben poco a poco, sobre todo a partir de la "conversión" comercial de las cadenas de Radio en F.M. y la aparición

de otros nuevos, en las que los métodos competitivos la proliferación de listas se convierten en la política dominante de estas. Los grupos se van quedando "huerfanos" en el aspecto editorial discográfico, y sólo unos pocos como Nacha Pop consiguen mantener la vigencia de su contrato con la compañía de discos. Pero el asunto va quedando viciado por la inercia y el abandono, y el 2 LP de "Nacha Pop" pese al título "Buena disposición", va dejando en evidencia los intereses de las grandes compañías en el momento en que algunos osados intentan levantar pequeñas compañías de disco independientes que contrarrestasen el estancamiento.

Nacha Pop consigue librarse de sus lazos con su anterior compañía y firman por Discos Radioactivos Organizados con un contrato que les permite controlar sus grabaciones e imagen como no les había sido posible hasta ahora. De esta forman editan un single, y preparan en este momento un LP que confirme su opción con las discográficas independientes y consolide su carácter de gran grupo de Rock.

**Anuncios por palabras**

ANUNCIO NORMAL, 10 PESETAS LA PALABRA CON RECUADRO, 500 PESETAS  
Los anuncios en Cogolludo, 36, Tel.: 22 48 03  
LA PRENSA ALCARREÑA

### BINGO

• BINGO CLUB DEPORTIVO GUADALAJARA (Reinoso, 2). Horario: 5 a 3. Excelente servicio. Aire acondicionado. Restaurante hasta las 3.

### MEDICOS

• Dr. Celestino Bermejo Durán. Médico titular. ESPECIALISTA APARATO DIGESTIVO. Cuesta Calderón, 8. 22 68 97.

### OFERTAS

#### Tivison

Si no funciona su cassette, visítenos. Layna Serrano, 22.

#### Tivison

Reparamos sus electrodomésticos. Servicio rápido.

#### Tivison

Tenemos ese pequeño material electrónico que busca.

#### Tivison

• Se hacen fotocopias, ampliaciones y reducciones.

• SE VENDE PISO. Ocasión única se vende piso totalmente reformado. Zona Polígono Balc. ncillo. Precio total 2.000.000 as. Interesados llamar telef. 3.06.11.

• INTERNA PARA TODO, en Madrid 734 02 65 734 82 00.

• IMPERMEABILIZACIONES garantía. Llámenos 22 78 78.

• ¿HUMEDADES O GOTERAS? Llámenos 22 78 78.

• DESMONTES y movimiento de tierra. Presupuestos sin compromiso. 22 78 78.

• OCASION. SE VENDE FINCA URBANA. Marchamalo. Final calle Hita, izquierda. Teléfs.: 22 21 19 y (91) 888 72 22

### VARIOS

• ¡SIN ELECTRICIDAD! o con ella SU NEVERA. Tres años de garantía. 22 78 78.

SEGUROS GENERALES. Camiones. Turismos. Tractores. Tfno: 22 40 58. Vgen. del Amparo, 16 - 18, 1º. Izda.

Le regalamos el chalet en La Beltraneja

### TAXIS

• VIAJE COMODAMENTE en taxi Mercedes. Aire acondicionado. Tfno.: 22 38 99.

• SERVICIO DE TAXI Mercedes. Aire acondicionado. Teléfono 22 48 39.

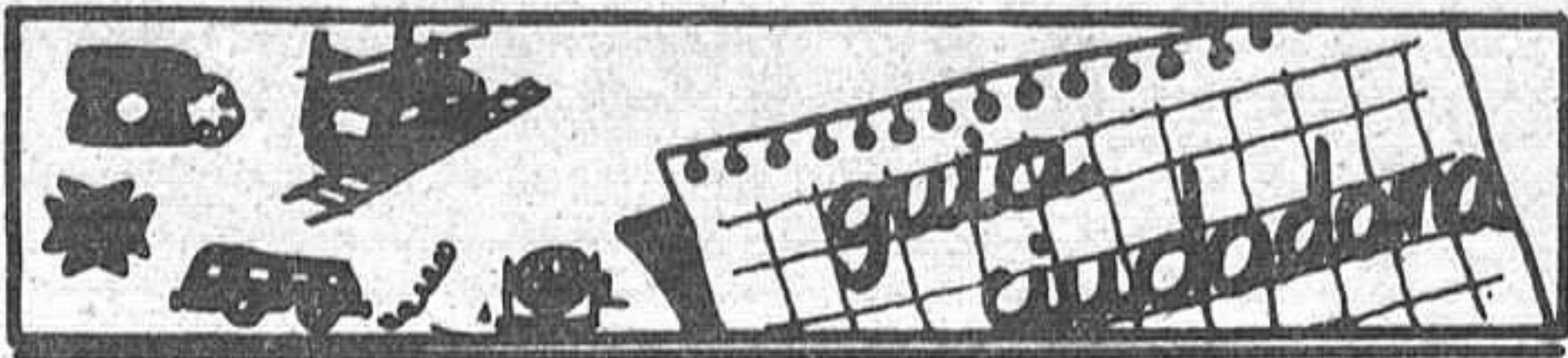
VENDO PISO Bien situado. Próximo a la Residencia Vieja. Amplio y buen precio. Teléfono 22 43 76.

Limpiezas SIGÜENZA Trav. de San Roque, 3. Teléfono 22 10 00. Guadalajara.





Domingo, 6 de noviembre



Ambulancias	21 10 74
Policía	091
Comisaría de Policía	22 51 11
Gobierno Civil	22 52 61
Policía Nacional	22 02 41
Policía Municipal	21 10 09
Guardia Civil	22 31 58
Guardia Civil de Tráfico	22 16 90
Ambulatorio de la S. S.	21 17 68
Residencia de la S. S.	22 88 00
Casa de Socorro	21 24 40
Cruz Roja	22 17 88
Donantes de Sangre	22 43 43
Bomberos	21 20 80
Taxis	21 22 45
Ayuda mecánica permanente en carretera	22 11 00
Oficina de información municipal	21 31 02

## HORARIO DE TRENES

GUADALAJARA - MADRID At.		MADRID At. - GUADALAJARA	
Salidas	Llegadas	Salidas	Llegadas
5,43	6,40	14,53	15,50
6,03	7,00	15,11	16,10
6,33	7,33	15,33	16,29
6,53	7,50	16,13	17,10
7,13	8,10	16,33	17,30
7,33	8,30	17,03	18,00
8,03	9,00	17,33	18,30
8,23	9,20	17,53	18,50
8,53	9,50	18,13	19,10
9,13	10,10	18,33	19,30
9,39	10,25	18,53	19,50
9,53	10,50	19,33	20,30
10,33	11,30	19,53	20,50
11,13	12,10	20,25	21,25
11,33	12,30	20,53	21,50
11,53	12,50	21,13	22,10
12,33	13,30	21,33	22,30
12,53	13,50	21,53	22,50
13,33	14,30	22,03	23,00
14,08	14,55	22,28	23,15
14,13	15,10	22,33	23,30
14,33	15,30	15,10	16,05

## EMISORAS DE RADIO

**RADIO GUADALAJARA.** Red de emisoras  
Rato: 94.7 megaciclos, frecuencia  
modulada.  
**RADIO SER GUADALAJARA: 88.6**  
Megaciclos, frecuencia modulada

## Autocares de línea

**Empresa Flora Villa, S. A.**  
Madrid-Trillo-Zaorejas-Saelices de la Sal: 8.45 y 15 horas.  
Guadalajara-Trillo: 10 y 16.10 horas.  
Guadalajara-Brihuega: 13.30 y 19.00 horas.

**Empresa Continental**  
Guadalajara-Madrid: 10, 14.30 y 18.15 horas.  
Madrid-Guadalajara: 7.30, 13.15 y 15 horas.  
Madrid-Guadalajara-Jadraque-Soria: 8.45 y 16 horas.  
Soria-Jadraque-Guadalajara-Madrid: 10.30 y 15.30 horas.

**Empresa Samar**  
Madrid-Guadalajara-Molina de Aragón-Teruel: 7.45 y 15 horas.  
Llegan a Guadalajara a las 8.45 y 16 horas.  
Llegan a Molina de Aragón a las 17.45 horas.  
Teruel-Molina de Aragón-Guadalajara-Madrid: 8 y 14.30 horas.  
Llegan a Molina de Aragón a las 9.45 y 16.15 horas.  
Llegan a Guadalajara a las 11.45 y 18.15 horas.

**Empresa Vázquez**  
Madrid-Guadalajara-Molina de Aragón: 14 horas.  
Pasa por Guadalajara a las 14.50 horas.  
Llega a Molina de Aragón a las 17.45 horas.  
Molina de Aragón-Guadalajara-Madrid: 8.30 horas.  
Llega a Madrid a las 12 horas.  
A las 10 y 16.30 salen de Alcolea del Pinar hacia Sigüenza.

## Farmacias de guardia:

HOY: Milagros Gamu Cuesta. Molina de Aragón, 3.  
MAÑANA: Pilar Aldeanueva y Cepero. Avda. de la Constitución, 31.

**CUPON PRO CIEGOS: 103**

## HOY PRIMERA CADENA

10.15 Carta de ajuste.  
10.29 Apertura y presentación.  
10.30 El día del Señor.  
11.30 Gente joven.  
12.25 Tiempo y marca.  
14.30 Esta semana.  
15.00 Noticias.  
15.20 Información deportiva.  
15.35 Dr. Snuggles.  
16.05 Fama. "Esto no es Kansas".  
17.00 Y sin embargo, te quiero.  
18.00 Mundo submarino.  
18.50 Información deportiva.  
19.00 Ni en vivo, ni en directo.  
19.30 Especial musical.  
20.30 Noticias.  
20.50 Información deportiva.  
21.05 Lou Grant.  
22.05 Otros pueblos.  
23.10 Estudio Estadio.  
00.10 Despedida y cierre.

## SEGUNDA CADENA

15.15 Carta de ajuste:

15.29 Apertura y presentación.  
15.30 Sólo cuando me río.  
16.00 Zarabanda.  
16.30 Últimas preguntas.  
17.00 Estrenos TV. "Un grito en el viento".  
18.35 Harry Langdon.  
19.00 Documental.  
20.00 Flamingo Road.  
21.00 Dominical.  
22.00 Largometraje. "Mouchette".  
23.35 Despedida y Cierre.

17.05 Encuentros en libertad.  
18.00 Barrio Sesamo.  
18.25 El libro gordo de Petete.  
18.30 3, 2, 1... Contacto.  
18.55 Cantinflas.  
19.05 Pista Libre.  
20.00 Consumo.  
20.30 Telediario.  
21.05 Omní.  
21.35 Wagner.  
22.35 Españoles.  
23.35 Telediario.  
23.55 Despedida y cierre.

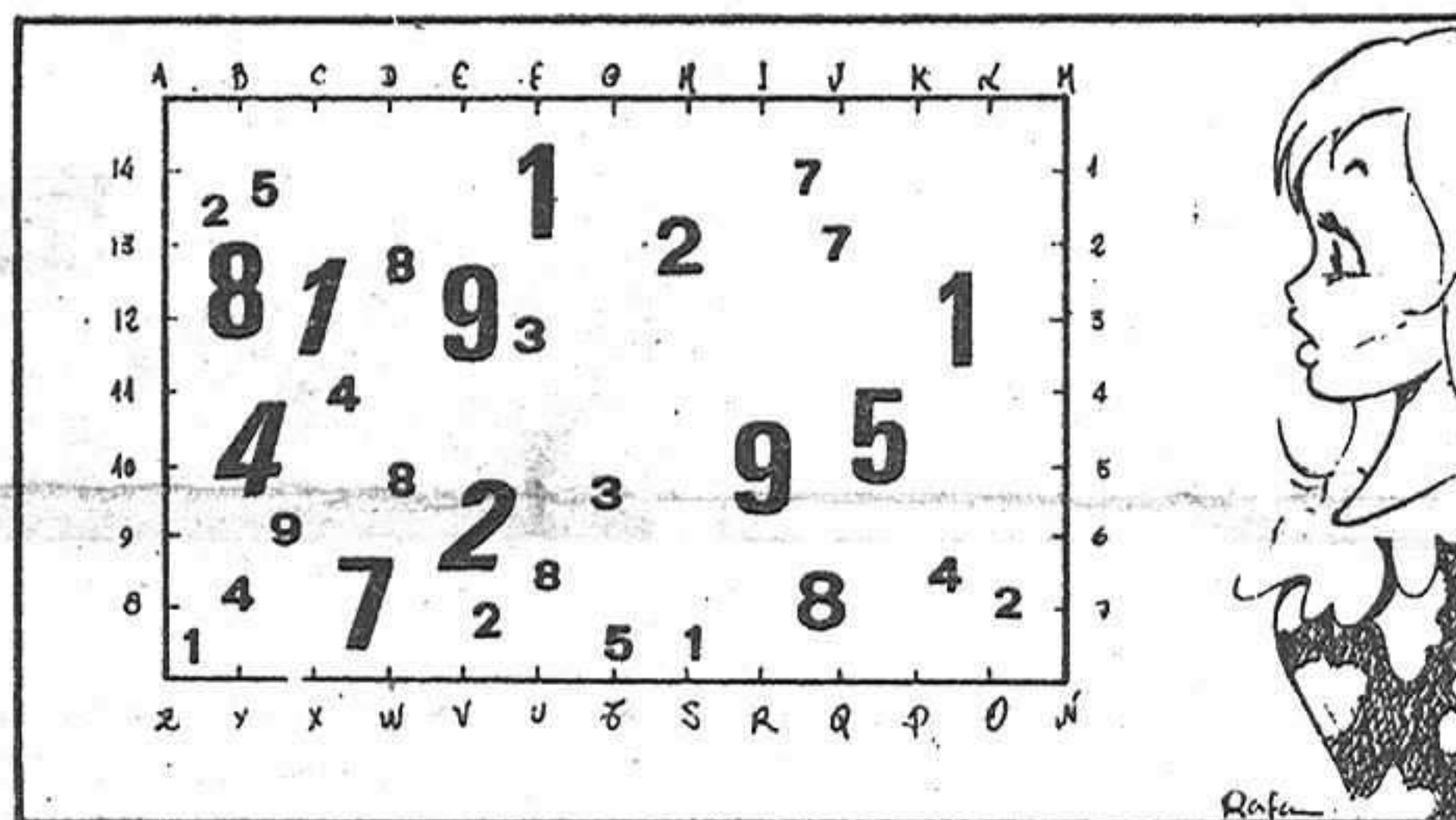
## SEGUNDA CADENA

18.45 Carta de ajuste.  
18.59 Apertura y presentación.  
19.00 Informativo - 2.  
19.10 Puesta a punto.  
19.25 Curso de inglés.  
19.40 Teledporte.  
20.00 Fila - 7.  
21.00 Hoy en la 2.  
21.30 El melodrama. "Si volvemos a vernos".  
23.15 Música y músicos.  
23.45 Despedida y cierre.

## MAÑANA PRIMERA CADENA

13.45 Carta de ajuste.  
14.00 Programación de cobertura regional.  
14.55 Conexión con la programación nacional.  
15.00 Telediario.  
15.35 Tomas y Sara.  
16.35 La Tarde.

## PASATIEMPOS



A nuestra común amiga Mónica le mostraron la sopa de números del dibujo y le pidieron que trazase una línea recta que, uniendo dos letras o dos cifras cualquiera de los márgenes, dividiera el rectángulo en dos partes, de modo que en cada una de ellas la suma de los números incluidos diera 70 como resultado. ¡Y ahí sí que empezaron verdaderamente sus apuros! ¿Quiere usted ayudarla, amigo lector, en este sencillo problema de observación, para el que calculamos no necesitará más de tres minutos?

## SOLUCIONES A LOS PASATIEMPOS DE AYER

A LA SOPA DE LETRAS ILUSTRADA. Galón, kilo, legua, libra, litro, metro, micra, milla, pulgada, quintal, tonelada, versta y yarda. FRASE: «La yarda es una medida de longitud equivalente a noventa y un cm.»

## BOLETIN DE SUSCRIPCION

D. ....  
calle ..... núm. .... piso .....  
Localidad .....  
Provincia ..... Teléfono .....

## LA PRENSA

Se suscribe al diario ALCARRERA por el período de un .....  
Y PRORROGABLE HASTA NUEVO AVISO.  
Indique con una cruz (X) la forma en que abonará su suscripción.

Giro postal núm. .... impuesto con  
fecha: .....  
 Cheque adjunto núm.: .....

Firma

## PRECIO DE SUSCRIPCION

Anual: 7.750  Semestral: 3.875

ENVIE ESTE  
BOLETIN A

**LA PRENSA**  
ALCARRERA

Calle Cogolludo, 36  
GUADALAJARA

Tel.: 22 85 97.





# LOS PARQUES DE GUADALAJARA



Guadalajara es una de las ciudades españolas que disfruta de un número de parques más elevado, situándose muy por encima de la media nacional de manera que todos los ciudadanos podemos tener la satisfacción de ver una buena porción de terreno con hierba y con césped en medio del gris del asfaltado, de salir a pasear por algo más que calles llenas de contaminación y de pasar las tardes en los bancos.

Aunque se trate de pequeños detalles que en un primer momento pueden parecer carentes de importancia lo cierto es que la satisfacción de contar con todos estos terrenos en la ciudad se notaría más si por un momento se quitara de nuestra imagen cotidiana la oportunidad de disfrutar de los parques.

Siguiendo en este sentido hay que decir que, al menos por el momento, parece ser suficiente y aún sobrante la

labor que se ha hecho, por lo que ahora pensamos que hay realizaciones de mayor importancia que poner en marcha, antes de seguir mejorando y ampliando esta red de zonas verdes de la que tan orgullosos nos sentimos.

También hay que reconocer que la mayoría de nuestros parques están muy bien atendidos y cuidados, que no es nada difícil ver a los jardineros afanarse con sus tareas, aunque esten tratando

un trocito de césped del tamaño del que hay en el Paseo de las Cruces. Los parques y jardines de Guadalajara son una de las niñas bonitas de la ciudad, y cuando algo no funciona no suele ser por falta de cuidados, sino más porque alguna persona que de este solo tiene el nombre, se ha dedicado a hacer una serie de actos vandálicos hasta destruir la zona que le ha parecido adecuada.

Insistimos pues en que nos

parece estupendo este despliegue de zonas verdes que hacen de Guadalajara una ciudad más tranquila y agradable, pero ya sería por demás meterse ahora en mayores complicaciones y refinamientos sobre el tema, máxime cuando es de sobra cierto que hay otras cosas de mayor importancia que aún quedan por hacer y no se están haciendo.

Fotos: ARCHIVO

