

REGION

El secretario regional del PCE analizó las próximas elecciones en Castilla-La Mancha

La izquierda puede ganar en Albacete, Toledo y Ciudad Real

- "El estatuto no es útil para resolver la problemática que atraviesa Castilla-La Mancha y lo único que aporta es la posibilidad de que empiece a funcionar la religión y sus organismos"

(Página 11)

Mendicidad ayudada



Una estampa frecuente, deplorable en nuestras calles principales, un hombre joven que pide y unos niños que duermen de forma constante como si un sopor mágico les separase de la vergüenza social que supone su presencia. Una imagen digna de cualquier cosa menos de una postal, máxime si representa a personajes de otros países, generalmente portugueses, que acceden al nuestro para mendigar permitiéndose, además, el gesto de criticar la actitud de nuestro Gobierno y Administración, una imagen que no debería estar permitida por nuestros gobernantes, toda vez que refleja la realidad de un país vecino y nunca la nuestra, no por no estar en consonancia con la precariedad social que vivimos sino porque el hombre español tiene más orgullo, hasta para pedir, que el de sacar a sus criaturas a la calle sometiéndolas a las inclemencias del tiempo. Pero de cualquier forma u opinión, nunca estas imágenes debieran estar permitidas de la misma forma que se tendría que vigilar el estado casi drogadicto de unas criaturas incapaces de saber que les dan o a qué les someten.

Cuando estaba cruzando la carretera

ANCIANO MUERTO AL SER ATROPELLADO POR UN AUTOMOVIL

(Página 9)

provincia provincia provincia provincia

SUCESOS

El pasado miércoles en Brihuega

Robo de joyas

A las 20 horas del pasado miércoles, día 20, tuvo lugar un robo en Brihuega. Los autores del mismo sustrajeron del domicilio de Petra Caballero, vecina de dicha localidad, tres pulseras de oro, dos de ellas muy antiguas, una medalla de la Virgen del Pilar y otra de la Virgen de la Peña. Se desconoce el valor total de lo robado, así como el autor o autores del mismo.

ACCIDENTE DE CIRCULACION EN CIFUENTES

El pasado día 20, a las 13.45 horas, se produjo un accidente de circulación en el Km. 3-100 de la carretera GU-930, en el término municipal de Cifuentes, al salirse por la izquierda y colisionar contra un árbol, el vehículo Seat 127, matrícula M-700629, conducido por Eloy García de 29 años, que resultó herido grave. Acompañaban al conductor Pablo Silvas Roble, de 26 años, herido grave también, y Marcos Silvas Martínez que resultó herido le e. El accidente se produjo por el exceso de velocidad del citado vehículo.

FIESTAS EN LA PROVINCIA

HOY:

- ALCOROCHES**
— San Timoteo
- HIENDELAENCINA**
— Fiestas patronales
- EL CUBILLO DE UCEDA**
— Fiestas patronales
- EL POBO DE DUEÑAS**
— La Virgen del Campo
- TAMAJON**
— Nuestra Señora de los Enebrales

Día 30, lunes.
A las 23.30. — En la Plaza de San Francisco proclamación de las reinas de las fiestas y sus damas de honor; seguidamente y en el mismo lugar, verbena popular organizada por la orquesta Marathón.

Día 31, martes.
A las 18 horas, vuelta ciclista que será la cuarta etapa del tercer Trofeo Alcarria, patrocinada por la Diputación Provincial y el Ayuntamiento.
A las 13 horas. — En la Plaza de España, presentación de la banda Unión Musical Instructiva de Cuatell (Valencia) con disparos de cohetes y salida de gigantes y cabezudos.

14 horas. — En circuito urbano, carrera ciclista social del club ciclista molinés.
18 horas. — En el parque Juan Carlos I y amenizado por la banda de Cuatell, concentración y desfile de todos los niños disfrazados, hasta la Plaza de España, quedando así inaugurados los juegos infantiles.

18.30. — En la Plaza de España, gran festival infantil, a cargo del grupo Arco Iris, con juegos participativos y canciones.

20.30. — Novena al Santísimo Cristo de las Victorias, procesión y traslado del estandarte a la Casa Consistorial.
21 horas. — En la sala de arte de la Caja de Ahorros Provincial de Guadalajara, inauguración de óleos de José María Ortiz.

23.30 horas. — En la Plaza de España, verbena popular y quema de una magnífica colección de fuegos artificiales por la Pirotecnia Caballar de Valencia, para seguidamente retornar el estandarte a la Iglesia Parroquial de Santa María la Mayor de San Gil.

Día 1, miércoles.
8 horas. — En el Barranco de la Virgen de la Hoz, cuarto concurso de pesca local.
9 horas. — Diana por la Banda Unión Musical Instructiva de Cuatell.

11 horas. — En la Parroquia de Santa María la Mayor de San Gil, función religiosa en honor del Santísimo Cristo de la Victoria, Patrón de la ciudad.
Seguidamente, procesión y ofrenda floral en la Plaza de España.

13 horas. — Concierto de la Rondalla Santa Cecilia en el cine Aguilar.
16 horas. — En el Polideportivo semifinales de frontenis.
18 horas. — En la Plaza de España, juegos infantiles.
20 horas. — Novena al Santísimo Cristo y procesión por las calles de la ciudad.
21.30 horas. — En la sala de arte de la Casa Parroquial de San Felipe, inauguración de la exposición de la artista molinesa, María Jesús Mielgo. A la misma hora, baile popular en la Plaza de San Francisco.

13 horas. — Encierro de los novillos que se lidiarán por la tarde a las 18 horas.
20.30 horas. — En la sala de arte de la Caja de Ahorros Provincial, concierto de guitarra a cargo de Segundo Pastor, dedicado a la tercera edad, y patrocinado por la Institución de Cultura Marqués de Santillana de la Diputación Provincial.

21 horas. — Baile popular en la plaza de San Francisco.
24 horas. — En la misma plaza, verbena popular amenizada por el grupo Slogan.

Día 3, viernes.
9 horas. — Diana por la Ban-

MOLINA DE ARAGON

Programa de fiestas

23 horas. — En el pórtico de la Iglesia de Santa Clara, representación teatral a cargo del grupo La Botarga de la obra de Aristófanes: Pluto o la riqueza.

24 horas. — Verbena popular en la Plaza de San Francisco amenizada por la orquesta Slogan.

Día 2, jueves.
9 horas. — Diana por la Banda Unión Musical Instructiva de Cuatell.

11 horas. — En el Polideportivo iniciación del campeonato de pelota a mano, entre dos prestigiosos equipos nacionales.

12 horas. — Pasacalle musical y salida de gigantes y cabezudos.

13 horas. — Visita a la Residencia de Ancianos Santa Ana, como homenaje a nuestros mayores.

da Unión Musical Instructiva de Cuatell.

11 horas. — Continuación del campeonato de pelota a mano.

12 horas. — Pasacalles musical y salida de gigantes y cabezudos.

13 horas. — En la Caja de Ahorro Provincial, concierto de piano a cargo de Gerardo López Laguna, patrocinado por la Diputación Provincial.

18 horas. — En la plaza de toros, espectáculo taurino musical.

20.30 horas. — En la Plaza de España y patrocinado por la Caja de Ahorros de Zaragoza, Aragón y Rioja, actuación del grupo folklórico aragonés, Nobleza Baturra.

23 horas. — En la Plaza de España, baile de disfraces. Seguidamente pasacalles hasta la plaza de San Francis-

18.30 horas. — En la Plaza de España, juegos infantiles.
20.30 horas. — Pasacalles musical por la Banda de Cuatell.

21 horas. — Baile popular en la plaza de San Francisco, y en la plaza de los Tres Palacios, por la compañía Los Cómicos de la Lengua, se pondrá en escena la obra "Cervantes con bombín", patrocinada por la Comunidad del Real Señorío de Molina.

24 horas. — En la plaza de San Francisco, verbena popular amenizada por la orquesta Lince.

Día 5, domingo.
9 horas. — Diana floreada por la Banda Unión Musical Instructiva de Cuatell.

11 horas. — En la calle San Juan, competición de Industrial organizada por el Moto-Club molinés.

12 horas. — En la plaza de España y presidido por las respectivas corporaciones municipales, comienzo del pasacalles musical, que nos llevará a la inauguración de las calles de Cuatell y Rondalla de Santa Cecilia, como homenaje al hermanamiento entre las dos ciudades, seguidamente, en el cine



co donde será quemada una espléndida colección de fuegos artificiales de la pirotecnia Caballar de Valencia.

Sábado, 4.
9 horas. — Diana floreada por la Banda Unión Musical Instructiva de Cuatell.

11 horas. — En el Polideportivo Municipal, final del campeonato de pelota a mano.

12 horas. — Pasacalle musical y salida de gigantes y cabezudos.

18 horas. — En el Polideportivo, final de frontenis.
17 horas. — Club Deportivo Las Viñas, concurso de tiro al plato.

17 horas. — En el campo de tiro Las Viñas, competición de tiro al plato.

20 horas. — En el incomparable marco de la Judería, lectura escenificada de la obra "Bodas de sangre" de Federico García Lorca, por el grupo Antorcha.

23.30 horas. — En la plaza de España, Fin de Fiestas con verbena y quema de una magnífica colección de fuegos artificiales, con "mihuras" y traca final, seguidamente, la tradicional retreta.

17 horas. — En el campo de tiro Las Viñas, competición de tiro al plato.

20 horas. — En el incomparable marco de la Judería, lectura escenificada de la obra "Bodas de sangre" de Federico García Lorca, por el grupo Antorcha.

23.30 horas. — En la plaza de España, Fin de Fiestas con verbena y quema de una magnífica colección de fuegos artificiales, con "mihuras" y traca final, seguidamente, la tradicional retreta.

provincia provincia provincia provincia

MARANCHON

La travesía quedará pronto iluminada

Hace aproximadamente quince días que comenzó a efectuarse la iluminación de la travesía, en la localidad de Maranchón, por parte de la Dirección Provincial de Obras Públicas y Urbanismo, con un costo de tres millones de pesetas. Asimismo, y también a cargo del MOPU, se está realizando la canalización de las cunetas. Como se sabe, la travesía de Maranchón se refiere a la carretera general de Madrid a Teruel. Isaac Bueno, diputado de la zona, ha explicado a este diario que la localidad está muy agradecida a la acción que Obras Públicas está realizando en este sentido.

Por otra parte, los pasados días 13, 14 y 15 de agosto, se celebraron en Maranchón las fiestas de la Juventud, que obtuvieron un apoteósico éxito. Estas fiestas fueron organizadas y desarrolladas por los jóvenes del pueblo, a los que es necesario dar una felicitación, ya que la participación fue masiva, tanto que la alameda del pueblo se encontró abarrotada de gente, llegando incluso hasta la carretera, por lo que hubo que cortar el tráfico de la misma. Con la aportación de dos orquestas, bailes de disfraces y diversas competiciones, los jóvenes del pueblo consiguieron unas fiestas para la juventud dignas y con una organización que merece ser alabada.

CORDUENTE

Reunión con todos los alcaldes de la zona

El pasado viernes tuvo lugar una reunión en la localidad de Corduente, con todos los alcaldes de la zona y a la que asistió el parlamentario José María Bris y el diputado de la zona Antonio Valero. Asimismo, asistió a la reunión Joaquín García López del Pobo, incorporándose a la sesión de trabajo el alcalde de Molina de Aragón, Antonio López Polo. En dicha reunión, cada pueblo expuso sus problemas y las deficiencias con que contaban en cada localidad.

En definitiva, el problema general de estos pueblos se centra en los repetidores de televisión y en la finalización de las fases de obras de infraestructura que ya hay empezadas, agradeciéndose, no obstante, a la Diputación Provincial tanto el montaje de repetidor como las obras efectuadas hasta el momento. La reunión transcurrió en buena armonía y pueblo por pueblo fue informando de los problemas con que contaba.

Asimismo, tuvo lugar una comida de hermandad con todos los asistentes, aproximadamente cincuenta, en el nuevo restaurante de Corduente, que fue.

YUNQUERA DE HENARES

El proyecto del polideportivo, en marcha

El proyecto del Polideportivo Municipal de Yunquera de Henares ya está en marcha. Si en días anteriores (número 256) LA PRENSA ALCARREÑA les informaba sobre la práctica terminación de la tribuna y el frontón de dicho polideportivo, hoy queremos añadir que existen además, por parte del Ayuntamiento de la localidad y de la Junta Rectora, una serie de aspiraciones ambiciosas incluidas en el proyecto por fases, que dotarán a Yunquera de un campo de fútbol-sala cubierto, además de que entre las aspiraciones para este polideportivo se encuentra la ampliación de la piscina, normalizar la pista de tenis y el campo de baloncesto, así como cubrir el frontón, y dejar el campo de fútbol de hierba. Se espera que este plan, que asciende a unos 60 millones de pesetas, pueda ser llevado a buen fin.

Por otra parte, el alcalde de Yunquera, José Luis Gutiérrez, nos ha informado sobre las obras de acceso a la Ermita de la Patrona, que se encuentra distante del pueblo cerca de cuatro kilómetros. Estas obras, incluidas en los planes y proyectos del 82, en las cuales el Ayuntamiento aporta un 40 por 100 de los costos y la Diputación el 60 por 100 restante, quedarán finalizadas para el próximo día 28 de agosto, San Agustín. En este día, la localidad de Torre del Burgo tendrá una fiesta en la ermita, a la que acudirán los pueblos de Yunquera de Henares, Eras de Ayuso, Tórtola de Henares, Firuelas y Taragudo.

ALCOLEA DEL PINAR

La obra de un artista

Antonio Perdizes, un desconocido en su tierra

Escultura moderna, clásica, realista siempre, un trabajo de miles de horas, figuras sacadas de la imaginación del artista, totalmente detallista. Antino Perdizes, así con zeta, es un artista desconocido en su tierra y valorado, por sus creaciones, tanto en Madrid como en Zaragoza y diversas capitales españolas donde ha expuesto y en donde sus obras han sido admiradas por los mejores críticos.

Más de quince años dedicados completamente a este arte, artesanía pura de un artista que entiende que por el momento, sus obras, todas ellas de hierro y realizadas al frío, no quiere ni de-



en locales muy especiales". Un hombre, cuyo trabajo para ganarse la vida es un taller, un taller en donde se pueden contemplar estas obras originales todas ellas, figuras al natural y de un costosísimo trabajo. Parece mentira que sea desconocido en nuestra tierra, pero siempre sucede lo mismo con los verdaderos artistas. Cuando su obra sea reconocida, entonces diremos todos que era de Alcolea, que era paisano nuestro.

Cualquiera que pase por Alcolea se puede detener a observar estas esculturas tan ricamente detallistas y que expresan el carácter de un pueblo, pero verdaderamente, quiera o no el artista, sus obras deben ser conocidas por todos, porque este arte no puede ser pasado por alto.

sea sean vendidas y que explica que no se pueden exponer en cualquier sitio, "se deben exhibir

Ana A.

GALVE DEL SORBE

Gracias al crédito de la Secretaría de Estado de Turismo

El Hostal, para finales de este año

El hostal de Galve de Sorbe, después de estar paralizado durante seis meses, ha comenzado de nuevo sus obras y estará totalmente terminado a finales del presente año. Todo ello ha sido posible gracias al crédito otorgado por la Secretaría de Estado de Turismo. El hostal, que ha supuesto un coste total de 30 millones de pesetas, cuenta con veinte habitaciones dobles, restaurante y bar.

Por otra parte, en Galve de Sorbe, localidad que cuenta

con 300 habitantes, se está arreglando por parte de la Dirección Provincial de Obras Públicas y Urbanismo, la travesía de la carretera comarcal 164 y, así mismo, se está finalizando ya la pavimentación del pueblo.

El castillo de Galve, que se encuentra en propiedad de un particular desde hace diez años, en que salió a subasta por 1.200.000 pesetas, lleva también seis años parado en sus obras de reforma, según nos han informado.

DIPUTACION

Continúa el Mundial Cultural 82

Dentro de los diferentes actos del "Mundial Cultural 82", organizado por la Diputación Provincial, contaremos con las siguientes actividades para la semana del 23 al 30 de agosto.

Conferencias: El próximo viernes 27, tendrá lugar en la localidad de Jadraque una conferencia de Antonio Herrera Casado, quien disertará sobre el tema "Una invasión de Guadalajara". El acto será a las 10 de la noche. Asimismo, el viernes 27, José Ramón López de los Mozos hablará sobre "Etnología de la provincia de Guadalajara", en el Convento de Santo Domingo de Cifuentes, a las 7.30 de la tarde.

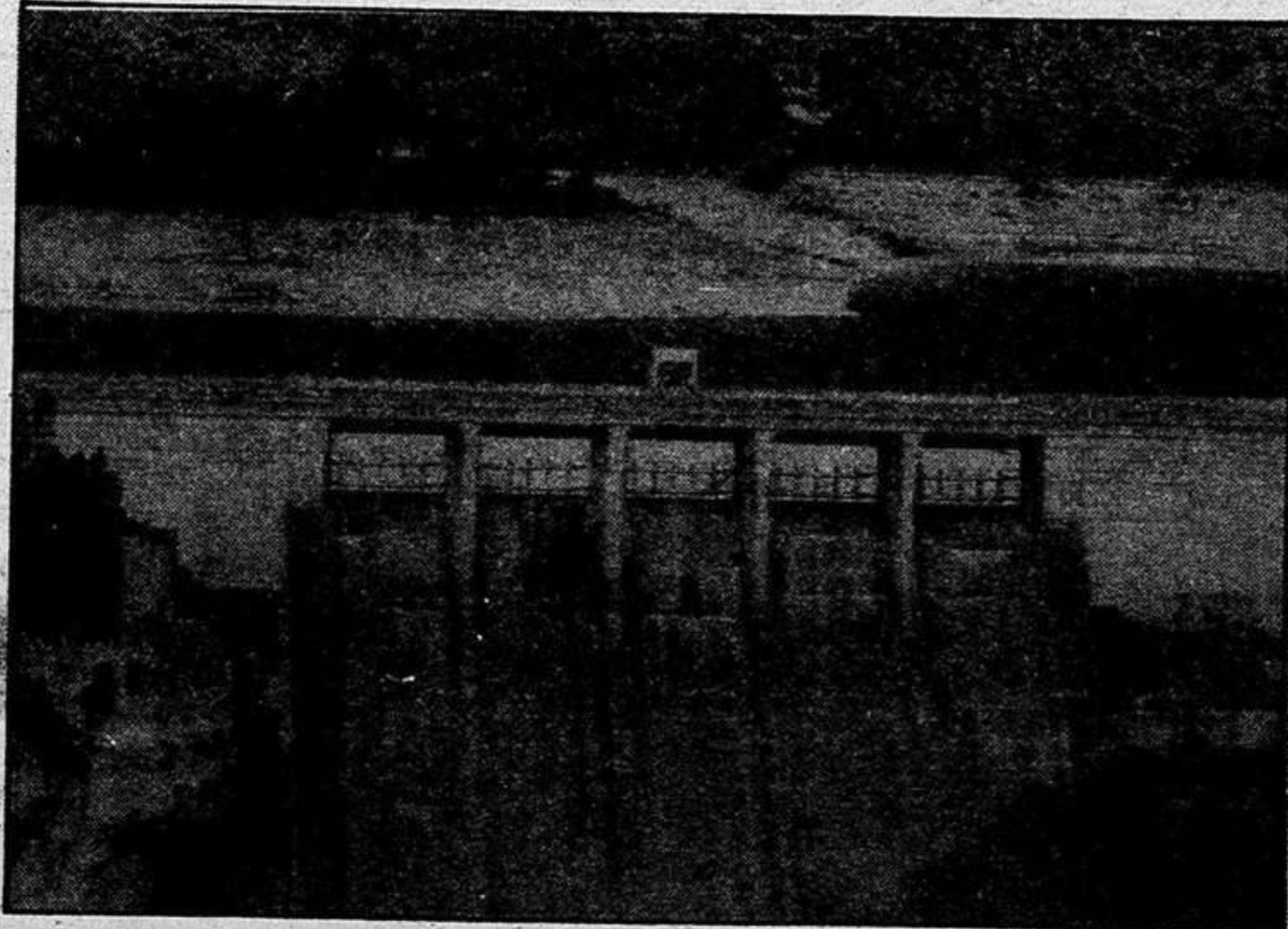
Teatro: Hoy domingo, el grupo de teatro La Botarga, actuará en Checa a las 7 de la tarde, representando la obra titulada "Pluto o la riqueza" y un pasacalles.

También hoy, a las 10.30 de la noche, actuará en Sacedón el grupo de teatro de Molina de Aragón, con la obra "Okapi", de Ana Diosdado. La representación tendrá lugar en la piscina de la localidad.

Asimismo, hoy a las 8 de la tarde, en el casino-fábrica de Matillas, actuará el grupo de teatro de Usanos, con la obra cómica "Chocolate a la española", de Julia Maura.

provincia provincia provincia provincia

Los embalses de nuestra provincia



Guadalajara, provincia eminentemente árida, tiene, sin embargo, un buen número de embalses de agua. Es por eso, que vamos a hacer un resumen de cuáles son estos embalses y sus características técnicas más importantes.

EMBALSE DE ALCORLO

Está situado en el término municipal de Alcorlo (pueblo que quedará sepultado por las aguas), el abastecimiento principal de agua lo suministra el río Bornova y la presa sirve, principalmente, para regular el curso de dicho río con el fin de utilizar el agua para regadíos.

Embalsa ciento ochenta hectómetros cúbicos, ocupando una superficie de quinientas noventa y dos hectáreas en diez kilómetros y medio de longitud desde la cola a la cota de novecientos veinte metros. La presa tiene setenta y tres metros de altura sobre cauce; doscientos cuarenta metros de longitud y ocho metros de espesor, ambos de coronación a la cota de novecientos veintitres metros. La presa está fabricada con ochocientos setenta y cinco mil metros cúbicos de materiales sueltos. No produ-

cción Hidrográfica del Tajo, importantes restricciones de estos aprovechamientos.

Los términos municipales afectados por el embalse son Alcorlo, Congostrina, Hien-

- El embalse de Alcorlo es el que más polémicas ha levantado debido a que un pueblo tenía que quedar sepultado bajo las aguas, pero gracias a eso La Vega del Henares podrá asegurar el abastecimiento de aguas para riegos

delaencina, Robredarcas, Villares de Jadraque y Zarzuela de Jadraque.

EMBALSE DE ENTREPEÑAS

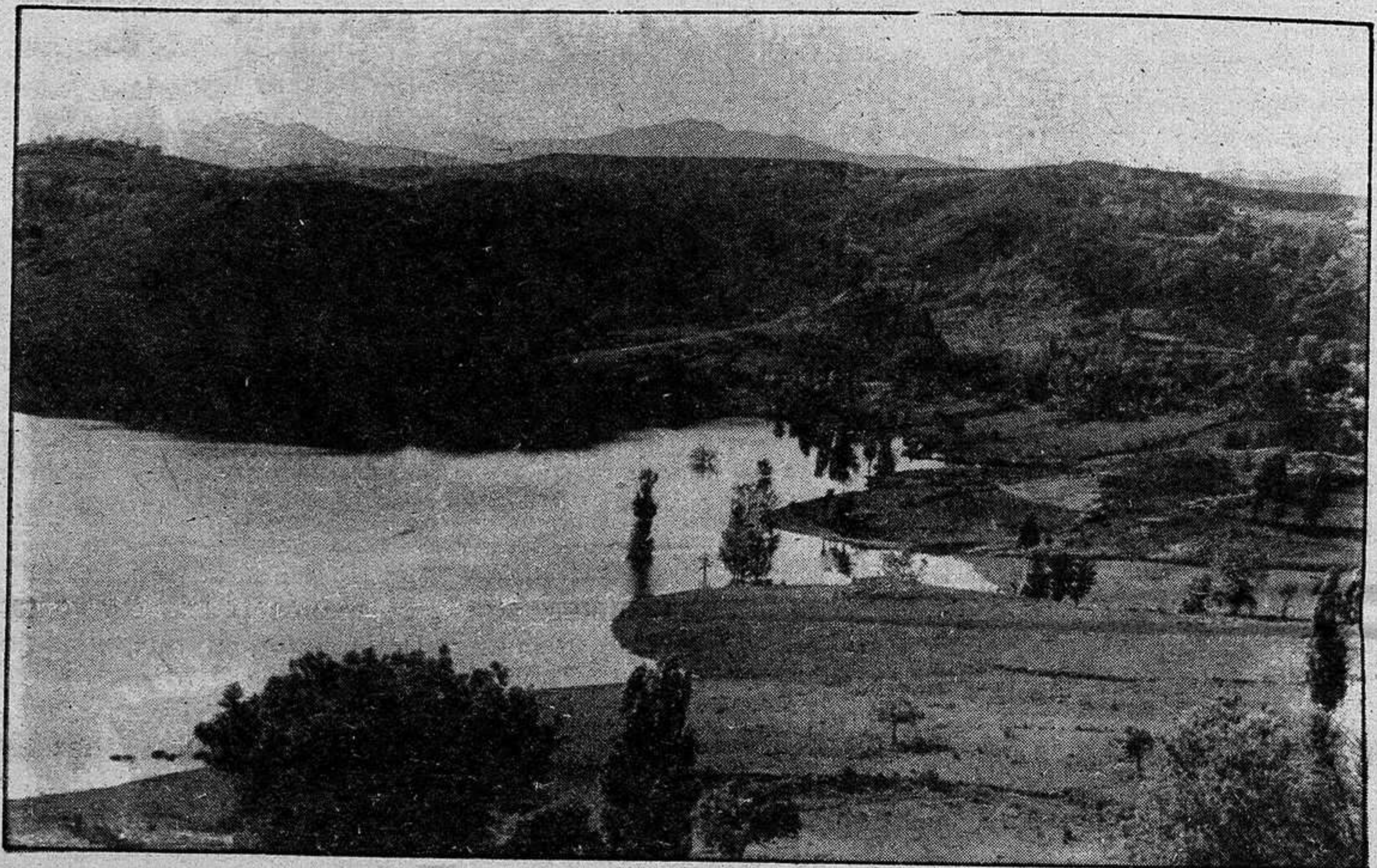
Localizado en el río Tajo

tres mil cuatrocientas hectáreas en cincuenta y cuatro kilómetros de longitud de cola a la cota de setecientos veinte metros. La presa está cons-

presa en el término municipal de Palmaces de Jadraque, cuya finalidad primordial es la regulación del río Cañamares para regadíos. Embalsa 30.5

EMBALSE DE EL VADO

En el río Jarama, con la presa situada entre las locali-



truida con cuatrocientos cuarenta y cinco metros cúbicos de hormigón; tiene una altura sobre cauce de setenta y nueve metros, trescientos ochenta y tres metros y ocho, cuarenta metros de longitud y espesor de coronación, respectivamente, a la cota de setecientos veintitres metros. Cuenta con una potencia instalada de 36.860 kilovatios de cara a su aprovechamiento hidroeléctrico.

Este embalse no presenta restricciones ni resulta preciso establecer éstos, ni por motivos derivados de su fin primordial, ni por circunstancias desfavorables de condiciones naturales, permitiéndose los deportes de caza y pesca, baños y natación. Los deportes de navegación a vela y motor están restringidos por presentar este embalse condiciones poco favorables debidas las variaciones importantes o frecuentes, o ambas cosas a la vez, de la lámina del agua.

Los municipios afectados por este embalse son Alocén, Auñón, Chillarón del Rey, Cifuentes, Mantiel, Pareja, Sacedón y Trillo.

EMBALSE DE PALMACES

En el río Cañamares con la

hectómetros cúbicos, ocupando una superficie de 280 hectáreas en seis kilómetros de longitud de cola a la cota de 885 metros, con una presa de 30.5 metros de altura sobre cauce, 128 metros de longitud y cuatro metros de espesor, ambos de coronación a la cota de 886.3 metros. La presa construida es de hormigón, habiéndose empleado en su construcción, un total de 54.777 metros cúbicos de hormigón.

No produce ningún aprovechamiento hidrográfico.

Es un embalse sin restricciones, en cuanto a caza y pesca, baños y natación, navegación no motorizada y na-

dades de Retiendas y Valdesotos, y cuya finalidad primordial es servir de abastecimiento de agua a Madrid. Embalsa 57 hectómetros cúbicos, ocupando una superficie de 264 hectáreas en cinco kilómetros de longitud de cola a la cota de 923.45 metros, con una presa de setenta metros de altura sobre cauce, 178 metros y cinco metros de longitud de coronación y espesor de coronación, respectivamente, a la cota de 924.45 metros. Para la construcción de la presa, se utilizaron 170.000 metros cúbicos de hormigón. No produce ningún aprovechamiento hidroeléctrico.

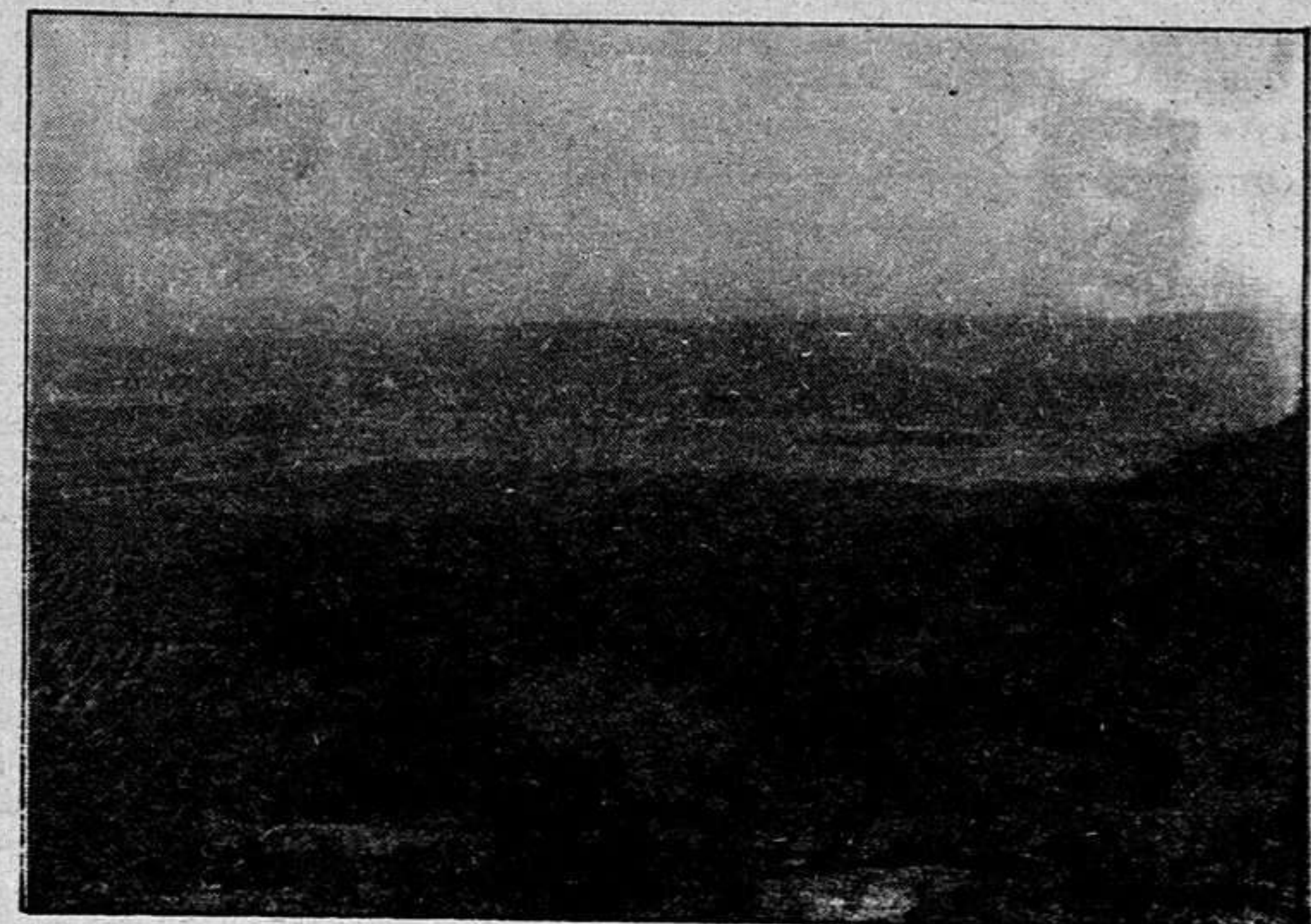
- El embalse de Entrepeñas cuenta con una potencia instalada de 36.860 kilovatios de cara a su aprovechamiento hidroeléctrico

vegación a motor, pero presenta condiciones naturales poco favorables ya que, sufre con cierta frecuencia importantes variaciones en la lámina de agua al presentar gran oscilación de nivel.

El único término municipal afectado por el embalse, es el mismo que le da nombre, Palmaces de Jadraque.

Es un embalse con restricciones en sus aprovechamientos secundario-recreativos, derivado de la necesidad de impedir la contaminación de aguas, destinadas a abastecimiento de la ciudad de Madrid.

Los términos municipales afectados por el embalse son Capillo de Ranas, Retiendas, Tamajón y Valdesotos.

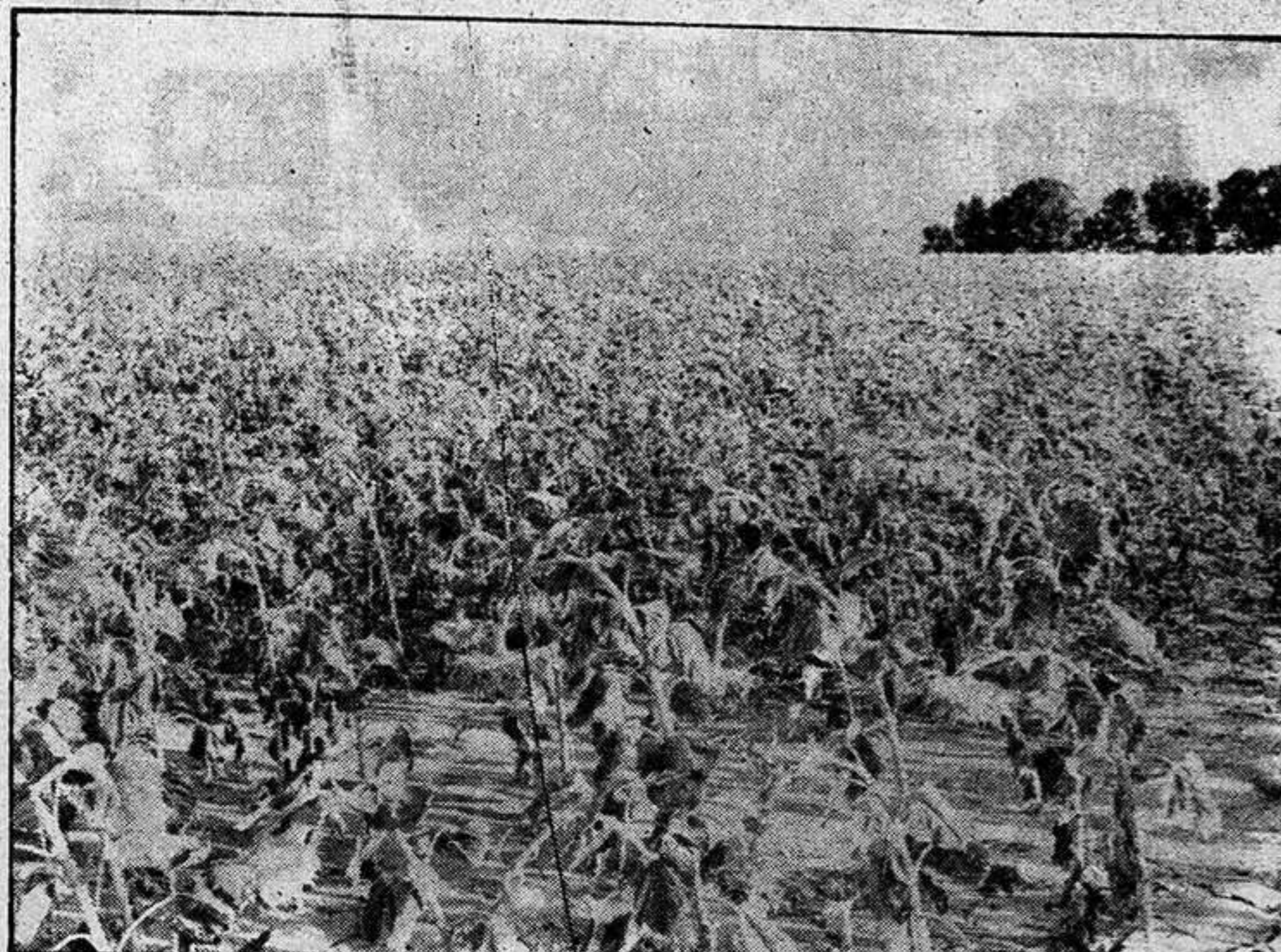


ce ningún tipo de aprovechamiento hidroeléctrico. Ya que, en la actualidad, aún se encuentra embalsando agua, debido a su reciente construcción, no dispone de calificación en cuanto a sus distintas posibilidades de aprovechamiento secundario recreativo, aunque se prevén, por parte de la Confedera-

con la presa a caballo entre los términos municipales de Sacedón y Auñón, está destinado a regulación del río Tajo para regadíos y previsión de avenidas aguas abajo, fundamentalmente en las huertas de Aranjuez.

Embalsa ochocientos noventa hectómetros cúbicos, ocupando una superficie de

agricultura ~ ganadería agricultura ~ ganadería



Cultivo de girasol blanco

Dado el gran desarrollo que alcanzan las raíces del girasol, la primera labor será lo más profunda posible, a fin de facilitar la penetración de las raíces a la profundidad natural que requiere este cultivo; los aperos que se utilizarán son: el arado de vertedera o el subsolador, dependiendo la elección del uno o del otro, principalmente al tipo de suelo y la potencia mecánica de que disponga la explotación. La época aconsejable para esta primera labor es antes de que empiecen las lluvias otoñales.

Después de esta labor preparatoria profunda, se darán unos pases cruzados con cultivador a fin de que el terreno quede suficientemente desmenuzado y limpio de malas hierbas. En lo que se refiere al abonado de este cultivo, las experiencias realizadas particularmente por los interesados no han dado la respuesta esperada; en cambio, en par-

celas donde el nivel de nutrientes alcanzado es satisfactorio (a base de abonados fuertes en los cultivos anteriores) los rendimientos que se alcanzan son superiores a los de aquellas otras parcelas abonadas con cicatería anteriormente, por esto, es costumbre abonar fuerte los cultivos precedentes (cereales generalmente) y no abonar directamente este cultivo.

La época de siembra generalizada es la última quincena de abril, haciéndola coincidir siempre que sea posible, con el adecuado tempero naciente de la joven planta, que en principio es promesa de una buena cosecha; la cantidad de semilla necesaria para sembrar una hectárea son unos 5 kilogramos, aproximadamente. El marco de siembra es, entre plantas, unos 30 centímetros y entre líneas hay dos modalidades: una, en la que entre las líneas cabe un tractor con sus ape-

ros con el fin de dar labores durante toda la época que puede haber peligro de invasión de malas hierbas, con esta modalidad se consigue una pipa de tamaño grande muy apreciada en el mercado, que alcanza un precio superior a la hora de su venta. Los capítulos son de gran tamaño, lo que dificulta notablemente el empleo de máquinas cosechadoras en la recolección.

La segunda modalidad, deja igualmente entre plantas 30

centímetros y entre líneas 1,30 metros aproximadamente. Con esta modalidad se imposibilita el laboreo entre estas con tractores normales una vez que el cultivo alcanza una altura de unos treinta centímetros. Este último marco de plantación produce pipas de menor calibre, por tanto, menor precio de venta. Capítulos más reducidos lo que facilita el empleo de cosechadora en la recolección.

• La recolección se puede realizar de forma totalmente mecanizada, o bien combinando las máquinas con la mano del hombre

Para realizar estas labores se emplea el cultivador con rejillas de cola de golondrina. Para realizar estas labores se emplea el cultivador con rejillas de cola de golondrina. Para realizar estas labores se emplea el cultivador con rejillas de cola de golondrina.

Las máquinas utilizadas para la siembra son las clásicas de precisión, utilizadas normalmente en el cultivo del gi-

rasol oleaginoso una vez corregido la anchura entre líneas y el plato distribuidor de semilla. Vistas las dos modalidades de marco de plantación, se presumen unas labores culturales distintas en cada una de ellas, en la primera, o sea, en el marco ancho se dan dos o tres labores entre líneas encaminadas a rechazar las plantas, eliminar las malas hierbas y destruir la costra superficial que se produce por las lluvias de verano; en la segunda, o sea, la de

marco estrecho, solamente se da una labor con la cual se consigue realzar la planta y eliminar las primeras malas hierbas nacidas después de la siembra.

LA RECOLECCION SE MECANIZA

La recolección se puede realizar de forma totalmente mecanizada, o bien, combinando las máquinas con la mano del hombre. La elección de uno u otro método está en función del marco de siembra escogido en sementera, así pues, en el marco amplio como los capítulos de la planta son de gran alimento, las cosechadoras tienen muchas dificultades para llevar a cabo una recolección satisfactoria. Por este motivo se procede a cortar manualmente las cabezuelas o capítulos, transportarlas en remolques a las eras, dejarlas secas en éstas, aproximadamente, una semana tras la cual y también manualmente, se las va pasando por una cosechadora que las desgrana.

Una vez desgranadas se extienden nuevamente en la era para que sigan secándose hasta que tengan el grado de humedad conveniente para su almacenaje. Este producto así obtenido suele tener algunas impurezas lo que hace necesario un posterior pase por la aventadora, que las deja suficientemente limpias para su venta.

En el marco estrecho se puede proceder de la misma forma descrita anteriormente, o bien recoger directamente con una cosechadora normal de cereales realizando en ella pequeñas modificaciones. Este tipo de mecanización directa tiene la ventaja de la economía y la rapidez y la

desventaja de la depreciación que sufre el producto por una peor presentación como consecuencia de sufrir éste algunos daños superficiales principalmente en la coloración de la cáscara.

EL "ESPARRAGUILLO"

La plaga más importante que sufre el girasol blanco es el llamado "Esparraguillo" o "Orobancha Cumana". Esta plaga ha originado la desaparición del cultivo en algunos pueblos de la provincia de Cuenca. Esta plaga se diferencia de otra "orobanche", el popular "jopo" de las habas, en que en la primera las inflorescencias son azules de espiga corta, en tanto que en la otra las inflorescencias son blancas con algunas ligeras rayaduras de color violeta y la espiga es más larga; el combatir esta plaga es difícil si desde un principio no se corta la infección a tiempo, es decir, no dejando que los espárragos granen. Una vez que el suelo se ha infectado de las pequeñas semillas es muy difícil erradicar esta plaga, de aquí que como decíamos antes, haya que haber abandonado muchas tierras para este cultivo.

Otra plaga que causa también cuantiosos daños en esta planta es la polilla del girasol, "homeosona nebulellum", este pone sus huevos sobre las cabezuelas y cuando las larvas nacen, se alimentan de los granos ya formados de las pipas, vaciando estos de su contenido y recubriéndolos de una especie de polvillo atelarañado que da un mal aspecto al producto rebajando su valor comercial.

También causa daños de importancia en el nacimiento del girasol el gusano de alambre "agriotes lineatus", ya que cuando un terreno está infectado de éste al nacer las pequeñas plantas son cortadas bajo tierra, lo que origina a veces, tener que resembrar las parcelas que han sido atacadas por esta plaga.

Es de destacar las grandes diferencias que hay entre las superficies cultivadas de unos y otros años, que dependen de los precios pagados el año anterior y las cosechas obtenidas. Esta diferencia en las superficies sembradas lleva a un vaivén casi constante en los precios que desorientan a los agricultores cuando intentan planificar su alternativa de cultivo. Sería bueno realizar una evaluación real de las necesidades del mercado, así como la concentración de oferta bajo algún tipo de asociación de agricultores.

DEFICIENCIAS ORGANICAS EN LOS SUELOS

En los mercados existen numerosos equipos para realizar análisis del suelo que detectan cualquier deficiencia de nitrógeno, fósforo, potasio y oligoelementos. Sin embargo, muchos de ellos solamente indican cantidad de abono inorgánico que el fabricante considera adecuada para corregir la deficiencia. Otra posibilidad es que el terreno sea analizado por los técnicos agrarios, sin embargo existe un método muy sencillo que consiste en observar las plantas. A continuación publicamos un cuadro en el que se puede observar algunas deficiencias más importantes y los síntomas de las mismas.

SINTOMAS DE DEFICIENCIA EN EL SUELO

Síntoma: Las hojas tienen aspecto clorótico

(color verde pálido o amarillo); las hojas viejas se ponen amarillas en sus extremos; el borde de las hojas permanece verde pero la nervadura central amarillea. **Elemento deficitario:** Nitrógeno.

Síntoma: Plantas achaparradas y de color oscuro; las hojas viejas adquieren un matiz púrpura. **Elemento deficitario:** Fósforo.

Síntoma: Acortamiento no natural de los internodios (zonas del tallo situadas entre los nudos, o engrosamientos en el caso de las hierbas y del maíz); la punta de las hojas se pone amarilla y parece chamuscada. **Elemento deficitario:** Potasio.

Síntoma: Las hojas viejas se ponen amarillas y presentan manchas blanquecinas entre las venas. **Elemento deficitario:** Magnesio.

Síntoma: En la base de las hojas nuevas se

forman áreas blanquecinas situadas a ambos lados del nervio central; los internodios se acortan. **Elemento deficitario:** Cinc.

Síntoma: La planta presenta una clorosis general de las hojas. **Elemento deficitario:** Azufre.

Síntoma: Las hojas nuevas aparecen moteadas; en los manzanos, aparece una clorosis moteada entre las venas laterales de las hojas y las áreas cloróticas mueren dejando agujeros. **Elemento deficitario:** Manganeso.

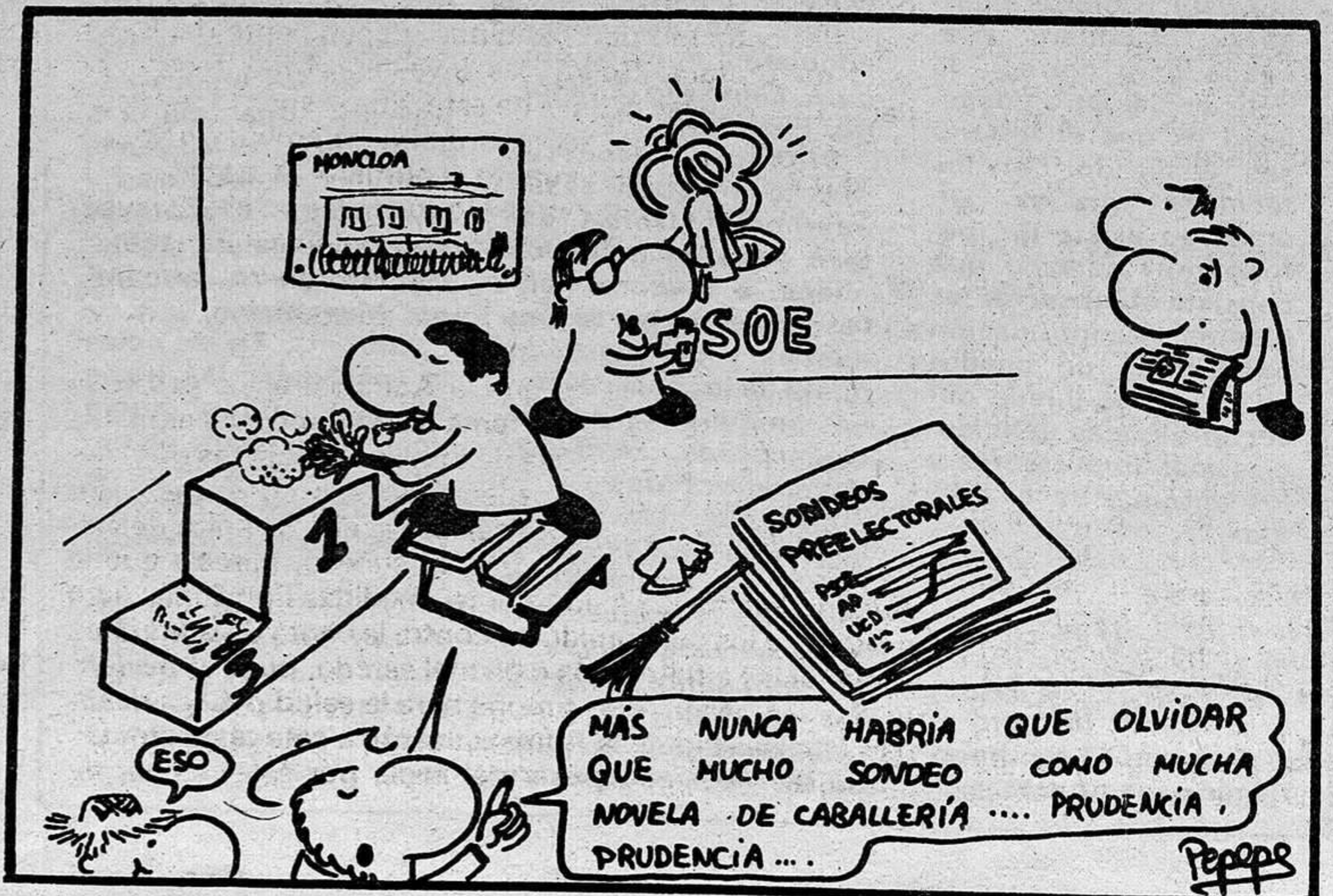
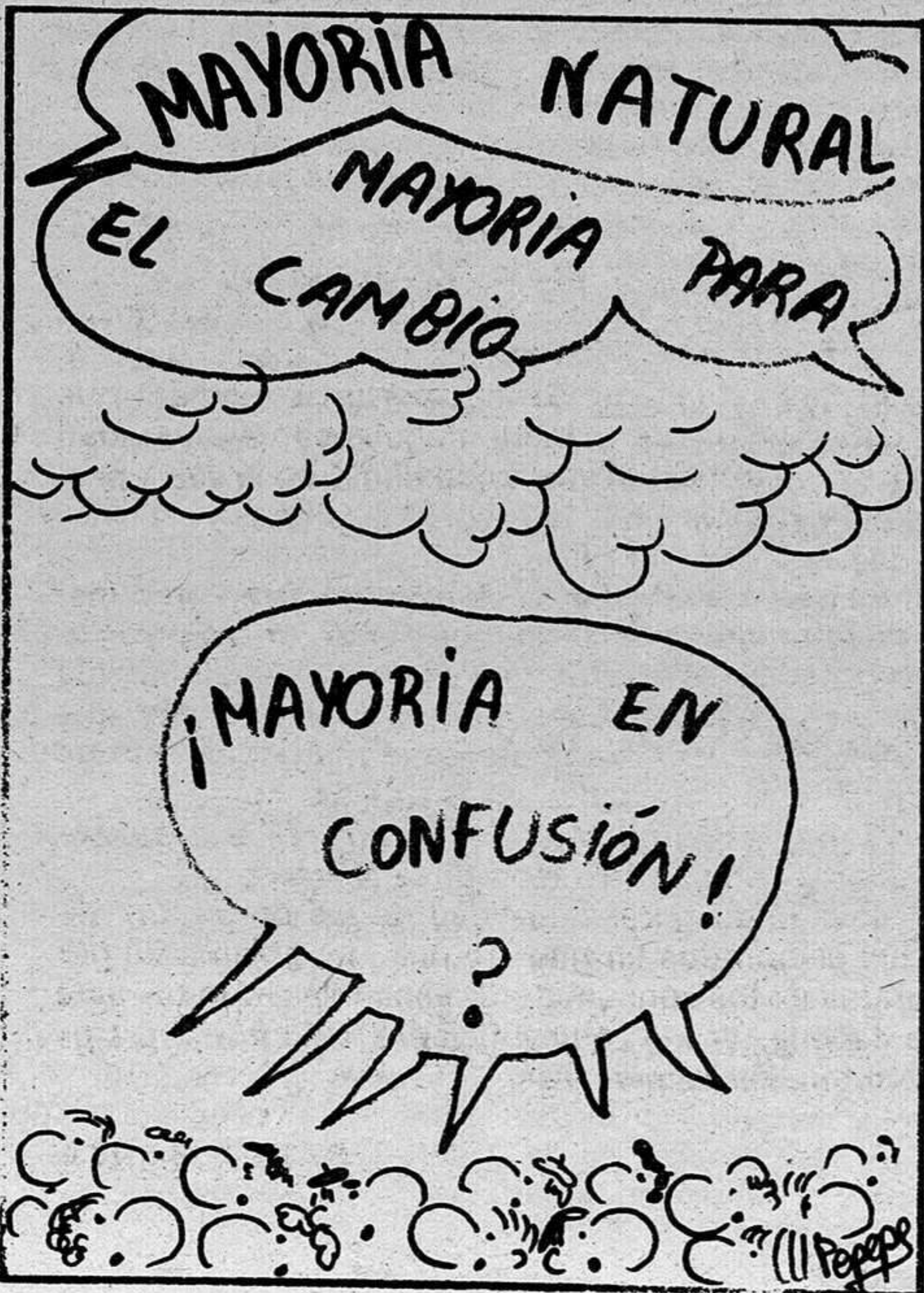
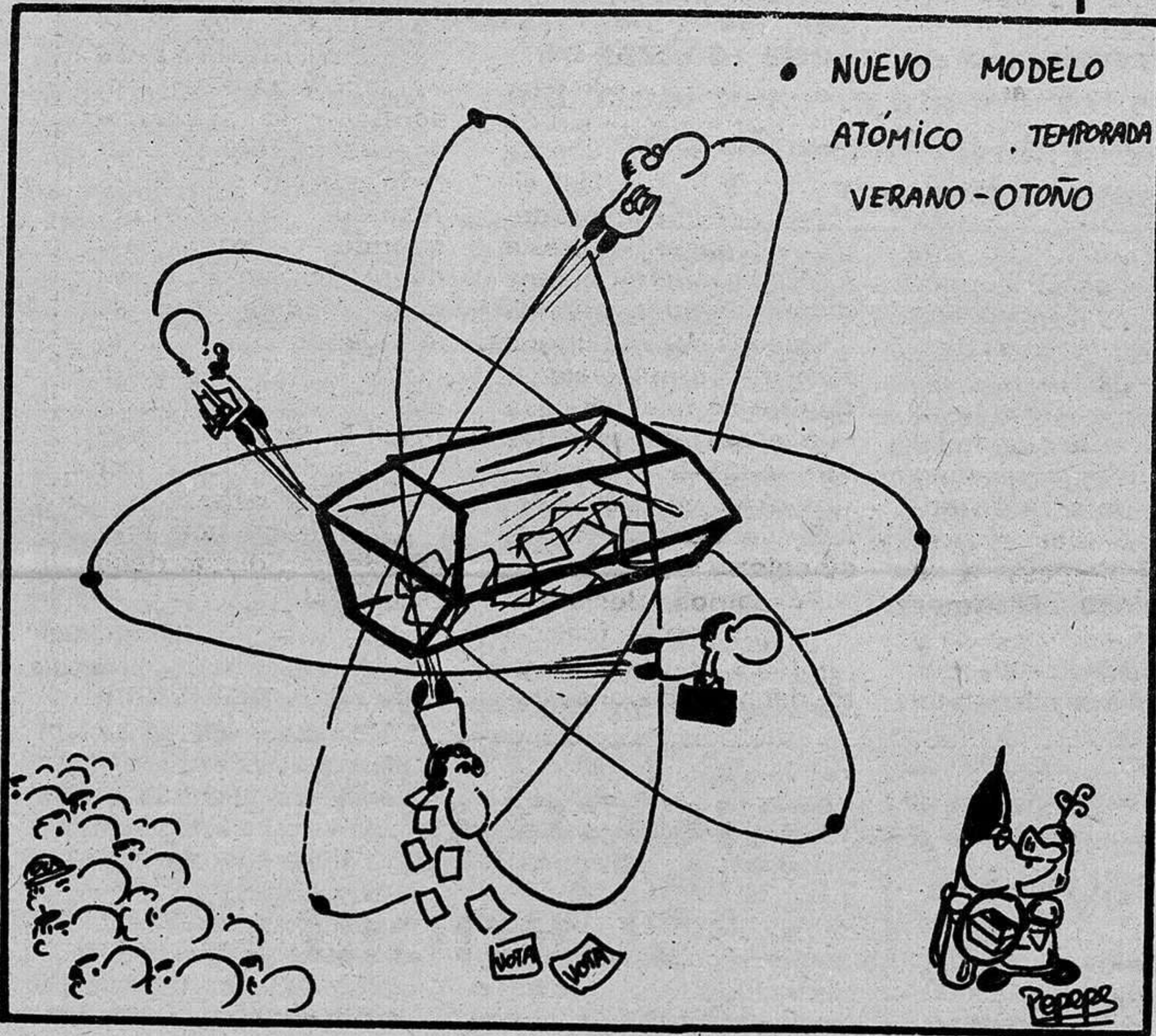
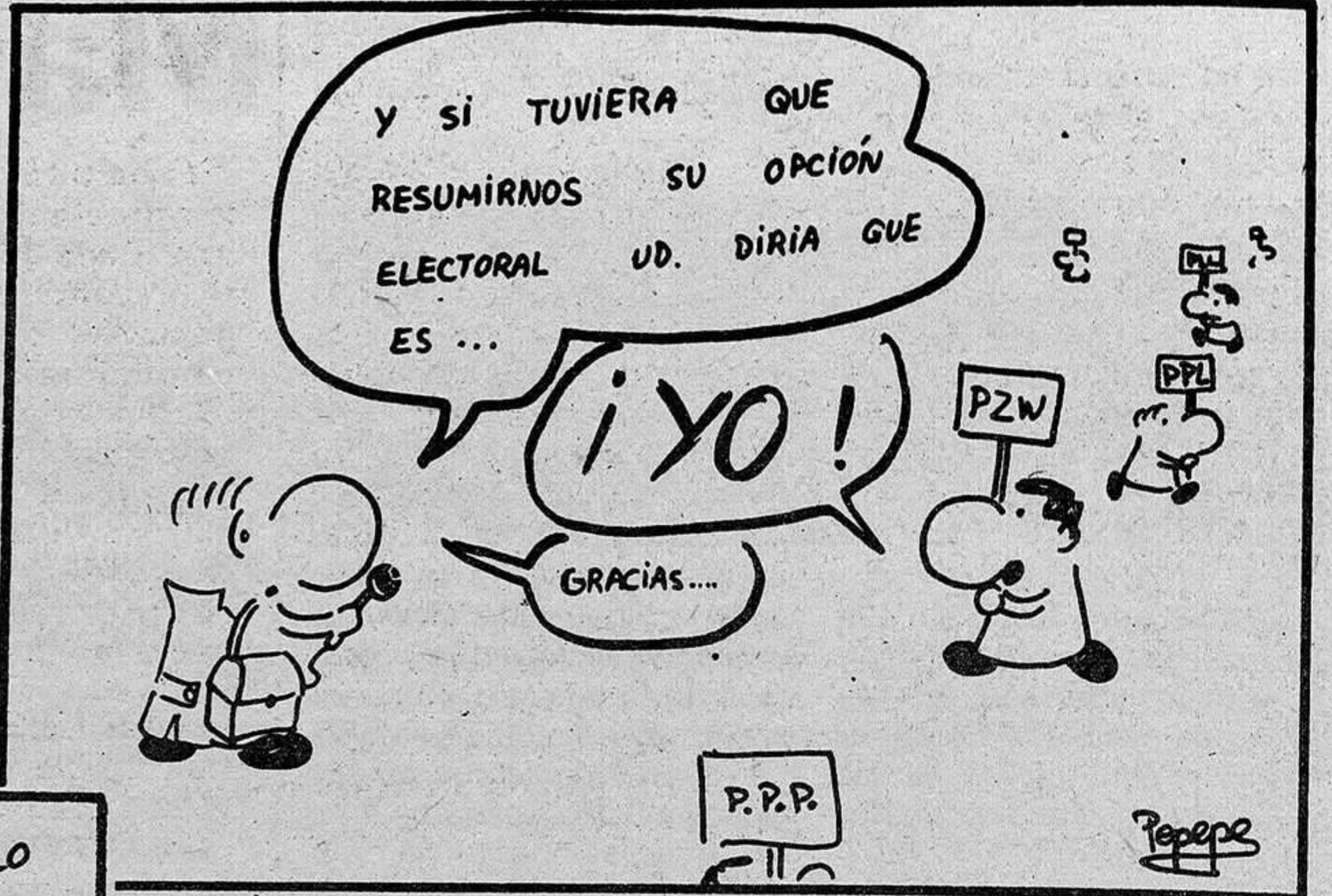
Síntoma: En las coles en particular las hojas se abarquillan hacia adentro en forma de bocina, mientras se arrugan sus puntas. **Elemento deficitario:** Molibdeno.

Síntoma: Las plantas de raíz, en especial rutabagas y nabos, se ponen grises y pulposos en el centro. **Elemento deficitario:** Boro.



LA POLITICA

por Pepepe



opinión - opinión - opinión - opinión - opinión

La tierra para el que la trabaja (?)

Ya se pasó el mes de julio y, casi, el de agosto precursores del engorde de las cuentas corrientes de los agricultores.

Eso, al menos, es lo que piensan los pobre infelices que sólo se fijan en que durante esos meses las gentes del campo se dedican a recolectar el grano, o lo que sea menester, para luego venderlo o negociar con sus recolecciones.

Da la circunstancia que los agricultores (casi en su inmensa mayoría) están esperando que lleguen estos meses para tener alguna clase de ingreso; puesto que, hasta llegar a esto, han tenido que pasar la mayor parte del año poniendo dinero, trabajo, sueño y multitud de cosas más, que muchos de los que vigilan las ganancias de los trabajadores de la tierra no han visto nada más que en las películas.

Un agricultor, y menos los de nuestra provincia, no es el señor que sale en la televisión y que ordena a su capataz lo que deben hacer los esclavos durante el día. La inmensa mayoría de los agricultores, que pueblan nuestra piel de jorro, son hombres que heredaron unas pocas tierras de sus padres y que están acostumbrados a trabajarlas de sol a sol cada día del año. Estas gentes saben poco o nada de política, de comunidades o de consensos; ellos tienen un trabajo que hacer y lo desarrollan como les han enseñado. Saben poco de partidos políticos, de dictaduras o de consensos. Nacieron para trabajar y es lo que han hecho durante toda su vida. Luego vendrán los "niñatos" de la capital (ya ocurrió una vez) a demostrarles que lo único que son es "fascistas", "capitalistas" o ¿qué se yo? cuantas cosas más.

Es gracioso el slogan ese que se predica en las manifestaciones y en los cenáculos más progres de nuestra capital y que reza: "La tierra para el que la trabaja"; pero ¿cuándo algún individuo de los que ha lanzado esta frase al aire se ha levantado a las cinco de la mañana? para curar una oveja, o para tratar unas patatas o ha permanecido toda la noche despierto con la intención de aprovechar el agua del "compañero" que tenía la parcela

delante; yo digo, que nunca.

Nuestros agricultores, me refiero a los españoles, temen a las urnas. Y las temen porque la Historia siempre se ha aprovechado de ellos en cuantas revoluciones han existido.

En España se le puede permitir a cualquier fulano que tenga un comercio, que sea director de un banco, o que preste dinero; pero lo que no se ha permitido nunca y, a lo que parece, no se permitirá es que sea propietario de un trozo de tierra. Eso es, no ya pecado, sino la maldición eterna y la equiparación con la explotación, la tiranía y el capitalismo.

Es hora ya de que los agricultores españoles enseñen sus dientes y se identifiquen con sus ideales, formando la unión que podría hacer temblar a todos esos politiquillos que, como saben que siempre les encontrarán desunidos, aprovechan sus ascensos en la capital para ponerles por ejemplo de lo que no debe ser.

Félix G. PEREZ

COMPORTAMIENTOS VERGONZOSOS

El partido de Fraga en la provincia convocó una rueda de prensa para presentar a una de las personas que, bajo la denominación de gerente, tendrá a su cargo la responsabilidad de la organización electoral de este partido. La cita era para el día 20 a las 21 horas en un restaurante de la ciudad y, a ella asistimos, para ver uno de los más deplorables espectáculos de los que somos capaces de protagonizar los hombres de la prensa: la no asistencia a una convocatoria sin excusar la misma.

Tuvimos oportunidad, los miembros de este diario, de charlar con los líderes de AP y conocer no pocas cosas de sus interiores, unas bajo el signo de "off the record" y otras con marchamo de claridad y que ya iremos sacando a la luz de forma noticiable en días sucesivos; pero, pese a la oportunidad, sacamos un mal sabor de boca y no pocos pensamientos acerca del proceder de

quienes tienen la obligación de informar y cuyos intereses principales han de ser los de sus lectores, a los que se deben, sin ocultismos partidistas o sectarios, de la realidad política provincial. Vimos, en la no asistencia de los medios locales, una falta de ética y un boicot partidista del que generalmente se nos acusa, pese a hacer nos eco de cuantas noticias recibimos o de cuantas comunicaciones de partidos nos llegan, sin mediatizar los mismos y con una clara intencionalidad de ser reflejo de las situaciones que se producen, sin pasar facturas a nadie y mucho menos deber agradecimientos a quienes pagan aunque sea de forma velada, que no es nuestro caso con esos favores a los que están acostumbrados otros medios y de los que desconocemos su color.

Pensamos, decía antes, que otras fuerzas políticas, a buen seguro, del mismo signo, tra-

taron, consiguiéndolo a medias ya que nosotros asistimos, boicotear la mencionada rueda de prensa, de la que este periódico da cuenta en otras páginas, con lo que el resultado de la intención se cumple sólo en parte, en la forma que puede cortarse una información cuando "los poderes fácticos provinciales" ayudan y hasta donde llegan, ya que cualquier intencionalidad por su parte para mediatizar nuestra asistencia hubiese encontrado la respuesta adecuada. Pero el resultado está ahí, sin ningún respeto a ustedes, queridos lectores, no habrá información en esos medios que se autodenominan "decano de la prensa provincial" y "órgano de información de la provincia de Guadalajara", por obra y gracia de...

¡Qué luego nos acusen de partidistas tiene su gracia!

PEREZ DE ALMENARA

Los consumidores pagan las consecuencias

La noticia de la intoxicación de cinco niños que disfrutaban sus vacaciones en un campamento de verano de la Diputación Provincial, situado en el corazón de la sierra madrileña, ha vuelto a poner en tela de juicio el controvertido tema de la adulteración de los alimentos, que tan trágicos recuerdos nos trae a todos los españoles.

El mencionado hecho adquiere una especial relevancia teniendo en cuenta que días pasados fue descubierto otro caso de intoxicación en un campamento de Navacerrada, ocupado por 120 niños, dependiente del Ministerio de Cultura. Según las investigaciones realizadas, parece ser que las causas de este último suceso, se debió al mal estado en que se encontraba un embutido consumido por los niños. En cuanto al primero de los casos aludidos, por el momento se desconocen las posibles causas de la intoxicación, aunque ésta ha podido estar motivada por la consumición de algún alimento en malas condiciones, e incluso por alguna forma de adulteración de éstos.

Ya va siendo hora de que la Administración preste la atención que se merece al tema alimentario, máxime tras la tragedia vivida por miles de familias españolas que, actualmente, aún siguen padeciendo sus consecuencias, con motivo del tristemente célebre aceite de colza desnaturalizado. A raíz de este trágico suceso, parecía que la Administración iba a adoptar las medidas oportunas para proteger a los consumidores contra la venta de productos alimenticios adulterados o en mal estado, pues es evidente el grave peligro que supone para la salud pública de un país la pasividad de la Administración a este respecto. De cualquier manera, a pesar del inicio por este motivo de

una basta campaña para atajar estos abusos, que en un principio, dió buenos resultados, ya que se incrementaron las plantillas de inspectores y por lo tanto, el control alimenticio fue más riguroso, parece ser que no se han conseguido los objetivos deseados.

La existencia de alimentos adulterados o en malas condiciones, con destino a campamentos infantiles, donde disfrutaban de sus vacaciones cientos de niños, puede dar una idea de la atención que la Administración dedica a tan importante tema. Ante la manifiesta gravedad de los hechos que estamos viviendo, es necesaria la urgente puesta en funcionamiento de las oportunas medidas que den al consumidor, de manera inequívoca, la seguridad de que los alimentos que van a consumir, no le van a producir daño alguno.

Por otra parte, este grave problema afecta en gran medida a nuestra imagen de cara al exterior, como país exportador de múltiples productos alimenticios. Ello puede originar un receso en nuestras exportaciones, lo que repercutiría muy negativamente en el mantenimiento de nuestros actuales mercados en los países europeos, de por sí, ya muy debilitados por las campañas antiespañolas llevadas a cabo al otro lado de la frontera.

Es necesario asegurar la calidad de los productos alimenticios elaborados en nuestro país, no solamente por la seguridad de los consumidores españoles, aunque este motivo debería ser más que suficiente, sino por nuestros propios intereses comerciales.

SANTAMARTA

local local local local local

RELIGION, IGLESIA, COMUNIDAD
Sección de Carlos ROMERO
(Sacerdote)

Rasgos característicos del catecumenado según el Concilio Vaticano II

El catecumenado es una institución básica de la Iglesia, necesaria para crear auténticas comunidades cristianas que manifiestan el verdadero rostro de la Iglesia de Jesucristo. El Concilio Vaticano II, que explicita la conciencia misionera de la Iglesia y le preocupa la educación de la fe de los fieles, urge la re-inauguración del catecumenado. El tema lo trata en varias de sus constituciones y decretos; señalamos citas concretas:

- Constitución sobre la liturgia, números 64 y 65.
- Decreto sobre las misiones, número 14.
- Constitución dogmática sobre la Iglesia, número 14.
- Decreto sobre el ministerio y vida sacerdotal, números 5 y 6.
- Decreto sobre el ministerio de los obispos, número 14.

Entre todos estos textos, señala unos cuantos rasgos que definen a esta institución del catecumenado, su finalidad y sus tareas características:

1. El catecumenado es una institución eclesial al servicio de la formación cristiana.
2. Se trata de pasar, de una fe más o menos sociológica, impersonal y falta de compromiso, a una fe más personal y con profundas implicaciones existenciales, mediante un proceso de ahondamiento en la conversión y maduración de esa fe.
3. Intenta llevar, de un conocimiento global, incluso superficial e infantil de la Revolución Cristiana, a una síntesis básica, vital y orgánica del mensaje revelado, que tenga una fuerte significación en la vida del creyente, de modo que le facilite el poder dar razón de la fe y de la esperanza que le animan.
4. Se trata de pasar, de una fe desencarnada de la realidad, demasiado distante de la vida de los hombres y no unificadora de la persona, a una fe que urge a un compromiso cristiano serio, a una transformación de la vida del hombre, de la familia y de la sociedad en que vive, a la creación del hombre nuevo según el modelo enteramente nuevo, Jesús de Nazaret, y conducir a una vida cristiana que se hace verdad en una práctica transformadora del mundo.
5. Se trata de pasar, de una escasa conciencia de pertenencia a la Iglesia, como comunidad de creyentes, a una integración libre, consciente, progresiva y responsabilizada dentro de la comunidad eclesial, a una participación plena de su dinamismo evangelizador y de sus exigencias de ser signo visible de salvación para los hombres de hoy.
6. Se intenta pasar, de un vago reconocimiento intelectual y sentimentalista de Cristo, a una plena adhesión personal a El y a su mensaje y estilo de vida, que abarque la totalidad de la persona; para ello, el catecumenado tendrá que ayudar a los bautizados a superar los falsos rostros de Cristo que puedan haber adquirido.
7. Se intenta pasar, de una celebración sacramental vacía de significación para la vida de los creyentes, a una celebración motivadora, que sea expresión de lo que cree y vive, realista y significativa, con verdad y autenticidad.
8. Todo ello exige un proceso, un itinerario y una comunidad cristiana que convoca y se hace responsable de ese proceso; una etapa de pre-catecumenado, esencial para una primera evangelización; otra etapa catecumenal donde la persona habrá de madurar esa fe inicial y sus opciones de fe, y una inserción plena y responsable en la comunidad a través de la celebración de los sacramentos pascuales.

Todos estos rasgos del catecumenado, presentes en los documentos conciliares, nos llevan a la concepción de una Iglesia como comunidad de creyentes, que no es invención de unos cuantos revolucionarios que atentan contra la ortodoxia de la Iglesia o la destrucción de la fe y la tradición viva de la misma, sino la esencia de la Iglesia de Cristo. Es evidente que ésta no puede seguir siendo expresión de masas incomunicadas, con una fe despersonalizada, excesivamente sacramentalizada, cuando los sacramentos que administra no responden a situaciones reales de conversión y opción personal de las personas que los celebran. Y optar por ser comunidad, implica fomentar, promover y desarrollar pequeñas comunidades que sean germen y fermento de ese nuevo estilo de Iglesia, más en sintonía con la que Cristo fundó.

Y dentro de este proceso de formar comunidades adultas, capaces de vivir y expresar la fe, resulta necesario el catecumenado como proceso de iniciación cristiana. Esta iniciación ha de tener en cuenta la realidad de las personas que quieren madurar su fe, desmontando muchas veces todo el montaje religioso incorrecto que les ha bloqueado una fe más personal y adulta. Habrá que facilitar, en una dirección de búsqueda mutua, el sentido de la fe como experiencia personal y social, a partir de una respuesta libre y una opción clara por el Dios revelado en Jesús de Nazaret. Esto no se puede hacer si no es a partir de una comunidad cristiana concreta que ha de acoger a estos catecúmenos e insertarlos en su vida.

Ante esta visión de la Iglesia evangelizadora, los agentes de la pastoral —seglares, sacerdotes, religiosos (as), etc.— hemos de tomar conciencia de cuál es el camino a seguir y la postura de una opción por el trabajo en dichas comunidades, fomentándolas e insertándonos en ellas en un afán de búsqueda conjunta. A partir de la Palabra de Dios, de la experiencia vivida de Jesucristo y de un compromiso serio de práctica socio-política y de testimonio en el contexto de una comunidad, la iniciación cristiana a través del catecumenado podrá dar lugar a creyentes auténticos, dispuestos a vivir su fe y a proclamarla con gozo dentro del mundo en que viven, con opciones de fe que cada cual habrá de concretar en su caso. Y esto es, precisamente, lo que la Iglesia necesita para que, de verdad, sea ante el mundo y para el mundo signo e instrumento eficaz de salvación.



A pesar de que Guadalajara puede ser considerada todavía una ciudad pequeña, lo cierto es que, por ejemplo, un viaje de la estación a la Residencia, se hace un poco largo, aunque sea en autobús. Por eso, son bastantes las personas que, cómodamente, prefieren coger un taxi. Y, claro, lo cogen. Algunas, aquellas que no son de esta ciudad, se extrañan un poco ante el hecho de que este servicio público no cuente con taxímetros en sus vehículos, otras se quejan de que cada vez les cobran un precio, sin



él no los utiliza y nunca ha cogido uno, por lo que no puede opinar sobre los precios. No



que exista un acuerdo entre ellos y, por último, otros no están descontentos y muy pocos hay que en su vida hayan utilizado este medio de transporte. "Habla Pueblo" ha salido hoy a la calle para conocer la opinión que tienen los ciudadanos sobre este tema. Y la pregunta ha sido esta: ¿qué opinan sobre las tarifas de los taxis Guadalajara?

Los primeros en contentar han sido Emilio y Reyes, ambos estudiantes, quienes son de la opinión de que aquí los precios de viaje de los taxis son muy caros, excesivamente caros, añadiendo que sería conveniente que todos ellos llevaran taxímetro para que así el precio fuera igual y estuviera de alguna manera vigilado. "Nos parece realmente caro porque en un viaje corto, ha habido algún taxi que nos ha cobrado 125 pesetas".

Hablando con Justino Morterero, de profesión caminero, éste nos ha explicado que



obstante, en lo relativo a las paradas, creo que con la de Santa Clara y la de la estación son suficientes. "Muchos viajes no deben de tener, por eso creo que bajan a la estación, ya que allí es más fácil que suban clientes. Utilizarse así opino que se utilizan los taxis y supongo que luego, entre ellos, tendrán sus cosas, en cuanto a precios me refiero".



local local local local local

La Calle

En Los Manantiales siempre ocurre algo. Y nos comentaban ayer que, por la mañana y a una hora prudencial, apareció como venía siendo costumbre, una camioneta con productos alimenticios para vender, que con su megafonía, informaba a todos, estuvieran durmiendo o no, de los precios de los tomates y de la fruta. Hasta aquí todo bien, la zona en pleno despertar con las voces del vendedor, pero ya acostumbrados, todos tranquilos. Lo gracioso es que al cabo de un ratito, llegó otra camioneta que vendía melones que, curiosa coincidencia, también llevaba incorporada su megafonía. El primer vendedor, prudente él, dejó al recién llegado que explicase a la clientela los precios y ventajas de sus melones. Pero el recién llegado no paraba de hablar y, lógicamente, el que en días anteriores había acudido ya al lugar, se enfadó lo suyo y comenzó a gritar, también a base de megafonía, que se callase que ya había hablado bastante. Total, se formó una acalorada discusión megafónica y no sabemos si alguien conocerá su final porque la persona que nos lo comentó, la despertaron con la llegada de la primera camioneta, y le dio tiempo a arreglarse, vestirse, desayunar, salir a la calle y coger el autobús, todo esto sin parar de escuchar a los citados vendedores. Además del vecindario en general, quienes están un poquito enfadados son los comerciantes de la zona, por eso de la competencia.

o o o o o

Lo hemos dicho ya varias veces, pero es que siguen erre que erre. Parece que los camareros que atienden las terrazas de la capital, salvo excepciones, claro está, les importa muy poquito la clientela y así, nos tiramos tiempo y tiempo mirando al tendido, eso sí, pero sin nada que beber. Nos enfadamos y justo en el momento en que tenemos decidido irnos, van y llegan con su sonrisa a ver qué queremos. Parece como si supieran hasta dónde llega nuestra paciencia. Lo malo será cuando un día los clientes hagamos huelga. Podría llegar el caso.

DARDO

SUCESOS

Anciano atropellado al cruzar la calzada

El pasado viernes, alrededor de las 15.30 de la tarde, resultó atropellado el peatón Santiago Pastor, de 72 años de edad, que en esos momentos cruzaba la calzada, a la altura del kilómetro 54 de la Nacional II. El peatón falleció, mientras que el conductor del vehículo, G. Carrión Pérez, de 20 años de edad, resultó ileso.

COLISIÓN DE VEHICULOS

El pasado día 20 a las 14.45 horas, se produjo un accidente de circulación en el Km. 7,150 de la carretera GU-124, término de Guadalajara, al colisionar el Renault 6 matrícula GU 7564-A conducido por José Luis Gutiérrez Arribas, de 34 años, quien resultó herido leve, con el Renault 5,

Matrícula M-6557-AU, conducido por Rafael Raimond García, de 25 años, que resultó herido grave. El accidente se produjo debido a la invasión de la calzada contraria por parte de Rafael Raimond.

CHOQUE CONTRA UN ARBOL

El viernes pasado a las 2.30 horas de la madrugada, en el Km. 0.930 de la GU-111 el Seat 127, matrícula M-3861-X, conducido por Agustín Lozano Lozano, menor que resultó herido leve, al cual acompañaba M.^a Pilar Soria López, de 18 años herida grave, se salió de la calzada y chocó contra un árbol, debido, al parecer, a velocidad excesiva.

En una rueda de prensa a la que no asistieron los semanarios locales

SE PRESENTO EL GERENTE DE AP

Alianza Popular se encuentra en período pre-electoral, con una preparación de sus estructuras que difícilmente les cogerá desprevenidos cuando la campana de salida toque. Esto, al menos, se desprende de las conversaciones habidas en la rueda de prensa celebrada ayer (antes de ayer para ustedes) que se celebró, o mejor que no se celebró, en el restaurante Los Faroles, como consecuencia de que los

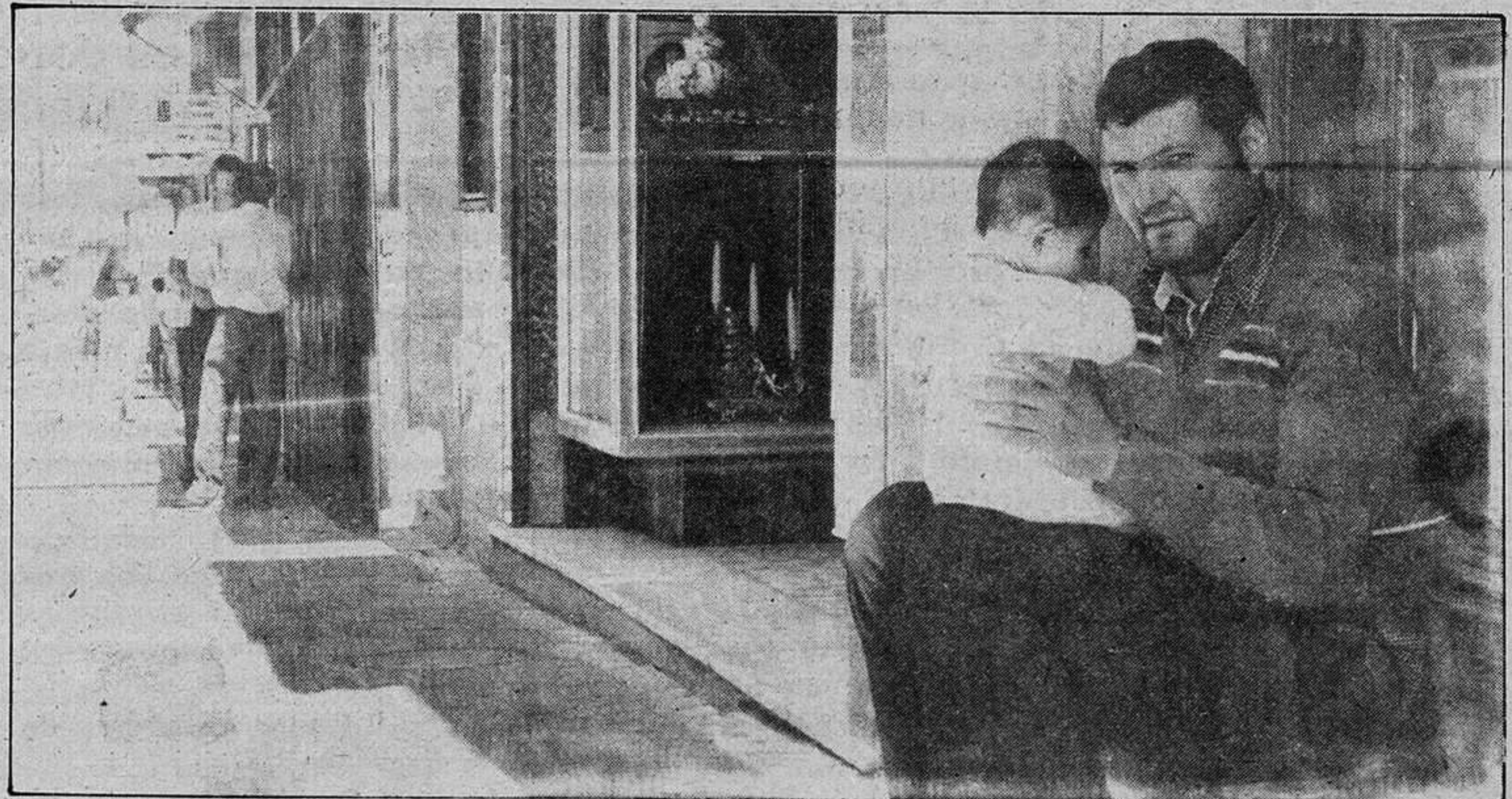
compañeros de la prensa local no acudieron y por tanto, el tema se redujo a una conversación con los miembros de este periódico.

Al margen de las conclusiones anteriormente expuestas, se dió cuenta del nombramiento del gerente provincial, Tomás Delgado Alarcón, ingeniero agrónomo y hombre con una clara especialidad, a través de sus experiencias, en temas electorales, que desempeñó puestos

organizativos en las pasadas elecciones de Galicia y Andalucía; y bajo su responsabilidad recaerá la organización de las estructuras provinciales de este partido, para presentar todas las listas electorales de los municipios que, según ellos, en estos momentos están cubiertas en un setenta por ciento. También, y dentro de su misión, se encargará de la preparación y seguimiento de las distintas campañas.

Como Antonio, muchos hombres en el país

Mendigar cuando ya no queda otro remedio



Es frecuente verle en la calle Mayor, sentado con una niña de corta edad y con un cartel sujeto por un tazón y un biberón, en donde explica que no tiene trabajo y no puede dar de comer a sus tres hijos. Desde hace algún tiempo, esta imagen se nos va haciendo cotidiana en nuestras calles, lamentablemente. Son muchos los que opinan que el pedir limosna no es una manera muy correcta de ganarse la vida y son otros los muchos los que creen que el paro ha llevado a unos hombres a no tener más remedio que mendigar.

Antonio es uno de estos casos. Aunque parezca mucho mayor, tan sólo cuenta con veinte años, marcados por la pobreza. Portugués de nacimiento, hace aproximadamente cinco meses que llegó a España con la feliz idea de encontrar trabajo en nuestro país. Allí dejó a su familia y trajo a su mujer y tres hijos de cuatro, tres y una niña, Ana Sofía, de menos de un año de edad. En Portugal, trabajaba en la construcción y cuando llegó aquí se empleó en varios sitios, con lo que consiguió unos pequeños ahorros. Pero desde ha-

ce tiempo, no encuentra trabajo. No tiene casa. No tiene nada.

"Me quedé sin un duro y no tuve más remedio que ponerme a pedir, de lo que me siento muy avergonzado. Si ahora me diesen un trabajo, me marchaba corriendo enseguida para trabajar", nos cuenta. Su mujer y sus dos hijos mayores no piden. Tan sólo él al que acompaña la chiquitina de la casa.

Viven, si a eso se le puede llamar vivir en Alcalá de Henares y duermen en la calle. "Unas mojas de Alcalá nos han dicho que nos van a dejar una casita, porque si no, en invierno no sé qué vamos a hacer".

En España, estuvo buscando trabajo, donde ya antes había estado empleado, en las construcciones, pero no se lo quisieron dar. Aquí, en Guadalajara, a donde ha venido "para cambiar de sitio", también ha buscado, pero tampoco lo ha conseguido. Con el dinero que saca de la limosna caritativa de los ciudadanos tiene para poder mantener a la familia. Mantener a la familia, para este hombre, significa solamente darles de comer. El compra la leche a la menor de sus hijas, y

para los demás, compra para comer. Todavía no se han visto en la necesidad de tener que recurrir a un médico, aunque si uno de sus hijos enfermara, lo llevaría sin pestañear. "Espero llegar a poder dar estudios a mis hijos. Ellos, alguna vez, cuando sean mayores, recordarán lo que ahora nos está pasando, pero lo que más deseo es que jamás les suceda lo que ahora me está sucediendo a mí". Cuando le comentamos que existe gente que opina que los que piden no lo necesitan realmente, nos contesta que son gente realmente necesitada, al menos en su caso. "Yo lo hago porque ya no tengo otro remedio". Y son cuatro bocas que alimentar. Nos habla del problema del paro, con pocas palabras, pero conociendo la realidad de que en este país, cada vez hay menos trabajo y nadie se ocupa de ello.

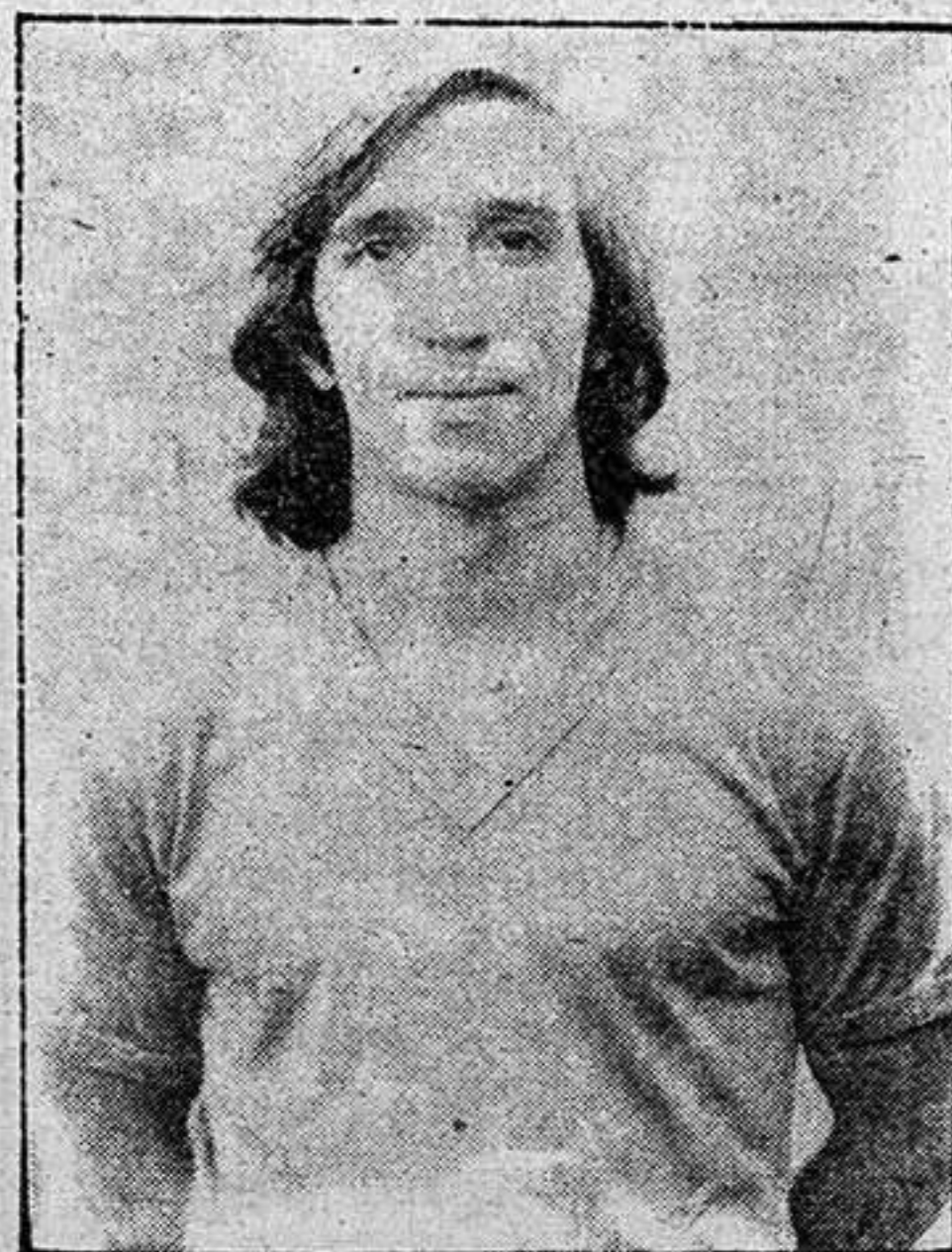
Como Antonio, existen en este país numerosas personas. Cada vez más. Unos llegan a conseguir trabajo, otros piden y otros pueden incluso llegar a robar. Y mientras tanto, ni Gobierno ni Administración se ocupan del problema.

Ana A.

deportes deportes deportes deportes

Deportivo
Guadalajara

PLANTILLA PARA UN ASCENSO



EXTREMO:
"Marianín":
velocidad y
regate

Mariano Alvaro, "Marianín". 26 años, extremo izquierdo.

Nació en Guadalajara el 2 de julio de 1956.

Siendo infantil jugó en La Estación, pasando posteriormente como juvenil al Deportivo

Guadalajara. Durante una temporada estuvo como cedido en el Marchamalo, con motivo del cumplimiento del Servicio Militar, para volver finalmente al Deportivo.

Hoy hemos dedicado nuestra sección a un viejo conocido de la afición del Deportivo, que lleva ya muchos años vistiendo la camiseta morada; se trata, sin lugar a dudas, de "Marianín", ese pequeño extremo que tantas tardes ha deleitado a la afición con sus vertiginosas carreras y sus hábiles regates. Al margen de la floja campaña realizada por su equipo en la pasada temporada, personalmente, para "Marianín", tampoco las cosas salieron excesivamente bien, ya que al final de temporada tuvo una grave lesión que le impidió finalizar la misma.

— ¿Marianín, en qué lado de la banda te encuentras más a gusto?

— Aunque puedo jugar tan-

meta es la de ascender. Hay un hecho muy claro, descender siempre es fácil, pero recuperar la categoría resulta lógicamente más difícil, ya que para subir hay que ganar muchos partidos, y sobre todo en los partidos que se juegan fuera de casa, hay que luchar siempre al máximo si se pretende algún resultado positivo.

También ocurre otra cosa y es que al ser un equipo descendido que pretende recuperar la categoría, como nosotros, todos los equipos que jueguen contra el Deportivo van a ir a por todas, y esos nos puede poner las cosas aún más difíciles. En cualquier caso, creo que al final de la temporada podemos estar entre los tres primeros clasificados.

— ¿Marianín, cómo fue para ti la última temporada?

— Fue realmente mala. Tuve una lesión al final de temporada en el tobillo, y estuve los dos últimos meses de la pasada campaña sin jugar. A

• "Aunque puedo jugar tanto de extremo izquierdo como derecho, me desenvuelvo mejor en la banda izquierda. Es donde más he jugado y donde me encuentro más a gusto"

to de extremo izquierda como derecha, me desenvuelvo mejor en la izquierda. Es donde más he jugado y, por lo tanto, donde me encuentro más a gusto.

— ¿Cuáles son tus principales características técnicas como extremo?

— Creo que la habilidad y la punta de velocidad son mis mejores armas.

— ¿Qué tipo de juego crees tú que le puede dar mejores resultados al Deportivo en la presente temporada?

— El Deportivo es actualmente un equipo ofensivo. Pienso que jugando al ataque se puede hacer un buen papel. De cualquier manera, todo esto depende de los partidos. Es evidente que en casa hay que jugar al ataque, y fuera de casa se puede jugar mejor al contraataque. El equipo tiene hombres rápidos que salen muy bien desde atrás, y esto es fundamental para poder realizar un contraataque eficaz. Creo que es un síntoma de juego que emplearemos muy a menudo.

— ¿Qué opinión te merece la presente campaña?

— Me imagino que la mayor aspiración de todos vosotros será la de recuperar la categoría para el Deportivo.

— Evidentemente, al comienzo de la temporada todas nuestras ilusiones están depositadas en el ascenso. Luego, en el transcurso de la temporada pueden surgir imprevistos, pero desde luego nuestra

pesar de esto, cuando el equipo va mal, creo que ningún jugador puede estar satisfecho. Si el equipo no consigue buenos resultados, es porque los jugadores lo están haciendo bastante mal, y no están rindiendo al máximo de sus posibilidades. Eso es al menos lo que yo pienso, y lógicamente al margen de mi lesión, yo no puedo estar satisfecho de mi rendimiento en la pasada temporada. Fue muy mala para todos.

— ¿Qué le dirías tú a esa afición del Deportivo ante el inicio de esta nueva campaña?

— Principalmente le diría a la afición que no pierda la esperanza, ya que nosotros vamos a poner todo el entusiasmo para dejar a la afición un buen sabor de boca, ya que la pasada temporada les dejamos un mal recuerdo. Quiero decir también a la afición, que animen al equipo, porque esto es fundamental para cualquier equipo. Es preciso que todos olvidemos la temporada pasada; hay que empezar de cero. Este año hay muchas ilusiones puestas en el ascenso, y esperemos que no nos vuelva a ocurrir lo del pasado año.

Tenemos un buen equipo, y pienso que tanto el Móstoles como nosotros, los dos descendidos, debemos estar arriba, aunque luego en el transcurso de la temporada puede surgir otro equipo con las mismas aspiraciones que nosotros.

Organizado por
la Federación
Alcarreña de
Baloncesto

Campeonato
Provincial
Senior
Masculino

En la temporada 82-83, la Federación Alcarreña de Baloncesto, organizará el Campeonato Provincial Senior Masculino, que estará formado, por un equipo de cada club o colegio, teniendo una formación mínima de cuatro equipos, para ascenso a interprovincial.

FORMA DE JUEGO

Se jugará por sistema de liga a dos o más vueltas, según los equipos inscritos, teniendo una duración mínima de cuatro meses, de la siguiente forma:

— Para cuatro equipos inscritos: cuatro vueltas de tres jornadas cada vuelta.

— Para cinco y seis equipos: tres vueltas, de cinco jornadas cada vuelta.

— Para siete y ocho equipos: dos vueltas, de siete jornadas cada vuelta.

El equipo, que sea campeón, podrá tener opción al ascenso o liguilla de ascenso a interprovincial.

FECHAS

• Para cuatro equipos:
Primera vuelta: 28 de noviembre de 1982 y 5 y 12 de diciembre.

Segunda vuelta: 19 de diciembre y 16 y 23 de enero de 1983.

Tercera vuelta: 30 de enero y 6 y 13 de febrero.

Cuarta vuelta: 20, 27 de febrero y 6 de marzo.

Partidos retrasados: 13, 20 de marzo.

• Para cinco y seis equipos:
Primera vuelta: 7, 14, 21, 28 de noviembre de 1982 y 5 de diciembre.

Segunda vuelta: 12, 19 de diciembre y 16, 23 y 30 de enero de 1983.

Tercera vuelta: 6, 13, 20 y 27 de febrero y 6 de marzo.

Partidos retrasados: 13, 20 de marzo.

• Para siete y ocho equipos:

Primera vuelta: 14, 21, 28 de noviembre de 1982; 5, 12 y 19 de diciembre y 16 de enero de 1983.

Segunda vuelta: 23, 30 de enero; 6, 13, 20 y 27 de febrero y 6 de marzo.

Partidos retrasados: 13, 20 de marzo de 1983.

DISPOSICIONES
FINALES

El sorteo será el día 27 de octubre.

Plazo para inscripciones: hasta el 22 de octubre de 1982.

Plazo diligenciamiento licencias:

— Para cuatro equipos: 26 de noviembre de 1982.

— Para cinco y seis equipos: hasta el 5 de noviembre de 1982.

— Para siete y ocho equipos: hasta el 12 de noviembre de 1982.

Plazo de altas, bajas y cubrir plazas: hasta el 19 de febrero de 1983.

BC

BANCO CENTRAL, S.A.

AVISO A LOS SEÑORES ACCIONISTAS DEL BANCO INTERNACIONAL DE COMERCIO, S.A.

El Banco Central, S.A., comunica a los señores accionistas del Banco Internacional de Comercio, S.A., que, debidamente autorizado por el Ministerio de Economía y Comercio, ha adquirido un paquete de acciones del Banco Internacional de Comercio, S.A. que representa la mayoría de su capital social.

El Banco Central, S.A., considerando el interés del ahorro, ofrece a todos los accionistas del Banco Internacional de Comercio, S.A., cualquiera que sea la cantidad de acciones que posean, con carácter de oferta voluntaria, la posibilidad de ceder sus acciones del Banco Internacional de Comercio, S.A., recibiendo acciones del Banco Central, S.A., absolutamente en las mismas condiciones, que las aplicadas en la transmisión de acciones Banco Internacional de Comercio, S.A. al Banco Central, S.A., ya realizada.

La operación se efectuará de acuerdo con las siguientes condiciones:

Proporción: El titular de acciones de Banco Internacional de Comercio, S.A. recibirá, mediante compra, tres acciones del Banco Central, S.A., de 500 pesetas nominales cada una, por cada cinco acciones que venda del Banco Internacional de Comercio, S.A., de 500 pesetas nominales cada una.

Las acciones del Banco Central, S.A. se valoran, a los efectos de esta transmisión, al cambio del 300 por 100, y las acciones del Banco Internacional de Comercio, S.A. al cambio de 180 por 100, en ambos casos sobre su valor nominal.

Las fracciones inferiores a cinco acciones del Banco Internacional de Comercio pueden ser completadas, para recoger tres acciones del Banco Central, S.A., mediante pago en metálico de la diferencia equivalente.

Carácter de los títulos: Las acciones del Banco Central, S.A. que se reciban están admitidas a cotización, cuentan con todos los derechos políticos y económicos correspondientes, y serán disponibles inmediatamente por sus adquirentes.

Plazo: Hasta el 21 de septiembre de 1982, inclusive.

Domiciliación: La operación podrá llevarse a cabo mediante entrega de los correspondientes resguardos de las acciones del Banco Internacional de Comercio, S.A. y suscripción de los documentos de compra y venta pertinente, en cualquiera de las sucursales y agencias del Banco Internacional de Comercio, S.A. y del Banco Central, S.A.; y se realizará libre de gastos para los accionistas del Banco Internacional de Comercio, S.A.

Madrid, 20 de agosto de 1982
BANCO CENTRAL, S.A.

región

región

región

región

La Federación Agraria de Ciudad Real rechaza las medidas de la Administración contra la sequía

Pretende evitar el excesivo endeudamiento del sector

Recientemente, se reunió en la localidad manchega de Manzanares, la Federación Agraria de Ciudad Real, que acordó por unanimidad rechazar las medidas aprobadas el pasado día 30 de julio por el Consejo de Ministros, relacionadas con las ayudas de la administración por la sequía. Las mencionadas medidas hacían referencia a las explotaciones agrícolas que hubieran sufrido daños por efectos climatológicos superiores al 50 y 75 por 100, respectivamente, de la producción media normal, considerada en la correspondiente comarca.

La Federación Agraria, señala que las medidas aprobadas son nuevos préstamos para el sector agrario, cuya concesión dependerá exclusivamente de la banca, por lo que no podrán acogerse a los mencionados hipotéticos beneficios, aquellos agricultores que, o bien no tengan garantías suficientes, a juicio de las entidades bancarias, o bien tengan cubiertas sus garantías con otros créditos anteriores, por lo que puede provocarse una desviación de estos fondos a inmovilizado a plazo fijo, por parte de dichas entidades, y de esta manera, no se aplicarán al sector dañado. En base a este criterio, se comete, asimismo, una evidente injusticia en el sector, al no distinguirse a los damnificados por la sequía de años consecutivos, respecto a los demás.

EL SECTOR GANADERO, DISCRIMINADO

Por otra parte, la mencionada Federación Agraria de Ciudad Real, manifiesta en una nota hecha pública días pasados, que el rechazo a los acuerdos del Consejo de Ministros está asimismo, motivado por la no aprobación de medida alguna para el sector ganadero, que ha sufrido múltiples daños en Ciudad Real, tras tres años consecutivos de sequía, por lo que se establece una clara diferenciación entre el sector ganadero y el agrícola, cuando en realidad, ambos padecen las graves consecuencias de la sequía. Este hecho puede dar lugar a un enfrentamiento entre estos dos sectores que, evidentemente, iría en perjuicio de ambos.

Los representantes del sector agrícola de la provincia manchega, manifiestan su oposición a un nuevo endeudamiento del sector, pues, en su opinión, el plazo

de amortización de los préstamos ofertados coincidirían con los préstamos adquiridos en los años 1980-81, a causa de las pasadas sequías. Esto puede acarrear unas graves consecuencias para la maltrecha agricultura manchega, ya que supondría, tal y como se ha mencionado anteriormente, un endeudamiento de los agricultores ciertamente peligroso, teniendo en cuenta la delicada situación que atraviesan.

En este sentido, la Federación Agraria ha hecho un llamamiento a la opinión pública de Ciudad Real, para contrarrestar la campaña de divulgación llevada a cabo por la Administración sobre estos apartados, a fin de airear las ayudas que ésta ofrece al campo, cuando, en opinión de la mencionada Federación, estos préstamos, dadas sus características, sólo servirán para incrementar el ya grave endeudamiento de los hombres del campo.

ACCION CONJUNTA

En definitiva, ante la situación creada, la aludida organización agraria, ha hecho pública una nota dirigida a todos los agricultores y ganaderos de Ciudad Real, en la que manifiestan lo siguiente: 1— Que ha sido convocada, con carácter de urgencia, una reunión de la Junta de Seguimiento de la Confederación Nacional de Agricultores y Ganaderos. La mencionada reunión, celebrada en Madrid, abordó la coordinación de las acciones a adoptar por todas las provincias dañadas. 2— La Federación Agraria de Ciudad Real, convoca para el próximo 25 de agosto, a todo el campo de Ciudad Real a una asamblea extraordinaria donde se presentará a aprobación, si se procede por la misma, previa información de la actual situación, una serie de medidas de fuerza, coordinadas simultáneamente con todas las provincias dañadas, cuyas organizaciones territoriales son miembros de la CNAG. Como puede fácilmente adivinarse, la Administración no ha resuelto de manera definitiva las consecuencias del problema de la sequía, pues no basta con conceder subvenciones al campo, sino que es preciso que éstas se lleven a cabo de tal manera que no supongan un excesivo gravamen para la ya delicada situación económica de los hombres del campo.

El secretario regional del PCE analiza las próximas elecciones en Castilla-La Mancha

"La izquierda puede ganar en Albacete, Toledo y Ciudad Real"

Con motivo de la entrada en vigor del estatuto de autonomía de Castilla-La Mancha, hecho que tuvo lugar el pasado día 17, tras su correspondiente publicación en el Boletín Oficial del Estado, el secretario regional del PCE, José Antonio García Rubio, ha realizado días pasados unas manifestaciones en las que vuelve a poner de manifiesto la total oposición de su partido al texto estatutario castellano-manchego, "El estatuto de la región, ha salido tal y como esperábamos y tal y como quiso UCD. Es un estatuto que no es útil para resolver la problemática que atraviesa actualmente Castilla-La Mancha, y que lo único que aporta es la posibilidad de que empiece a funcionar la región y sus correspondientes organismos. Por lo demás, es un estatuto completamente «loapizado», precisamente en un momento en el que la LO-APA está arrinconada. Las instituciones autonómicas, según el estatuto, son débiles, como puede verse en el hecho de que el ejecutivo tenga una preponderancia sobre las Cortes".

Posteriormente, en torno a este mismo tema, José Antonio García Rubio añade que en estos momentos, el estatuto no favorece ya a UCD, tal y como ocurría en un principio, ya que en su opinión, ahora el estatuto favorece más al PSOE, teniendo en cuenta la delicada situación en que se encuentra el partido centrista. El secretario regional del PCE señala, "de cualquier manera, ganen las elecciones unos u otros, tendrán muchos diputados, pero no podrán realizar muchas cosas, debido a las propias características del estatuto, que favorece a las Diputaciones, y creo que en algunas provincias, el PSOE no lo tiene nada claro".

ELECCIONES REGIONALES

Sobre el posible resultado de las próximas elecciones regionales, a celebrar entre el 1 de febrero y el 31 de mayo de 1983, José Antonio García Rubio, manifiesta que aunque el POSE posee actualmente una cierta ventaja, la gran sorpresa en algunas provincias castellano-manchegas la puede dar Alianza Popular, tal y como ha ocurrido en Andalucía. "De todos modos y aunque es difícil de predecir, la izquierda puede ganar en Albacete, Toledo y Ciudad Real, y es po-



sible que sea minoritaria en Cuenca y Guadalajara. De cualquier manera, resulta ciertamente complejo hacer cualquier tipo de futurología sobre este tema, máxime en Castilla-La Mancha, ya que el mapa político no está tan decantado como en otras zonas del país, pues en la región, UCD continúa siendo un partido sólido, sin fisuras y parece que le afecta poco la crisis por la que atraviesa en estos momentos el partido".

En relación con el controvertido tema de la crisis del PCE, y aunque sus dirigentes anunciaron hace tiempo que esta crisis había quedado zanjada por completo, es bien cierto que en Madrid se ha pretendido formar una asociación para la renovación de la izquierda, lo que evidentemente, podría perjudicar sobremanera al PCE. En torno a este particular, José Antonio García Rubio, aunque no ha fructificado, ya que, según sus propias palabras, la verdadera renovación de la izquierda hay que llevarla a cabo desde los propios partidos de izquierda.

El secretario regional del PCE excluye al PSOE de este intento de renovación de la izquierda pues, según sus palabras, la moderación de los socialistas les está llevando a un programa que puede ser perfectamente intercambiable con el de centro. "Así ocurrió en los comicios andaluces generales. El hecho de que el PSOE presente un programa prácticamente de centro, no favorece en absoluto a la modificación de la situación que atraviesa la clase trabajadora con motivo de la acuciante crisis económica".

Estas manifestaciones del secretario regional del PCE ponen de relieve la continuidad de la línea política del partido en la región castellano-manchega, basada en una total oposición al estatuto de autonomía, así como una crítica a la moderación y a lo que el PCE llama colaboracionismo del PSOE con el partido centrista. Como se recordará, en el transcurso de la tramitación parlamentaria del proyecto de estatuto para nuestra región, fueron introducidas una serie de enmiendas presentadas por el PCE, aunque hubo otras, consideradas como muy importantes por este partido, que fueron finalmente rechazadas, lo que provocó el voto en contra del PCE al actual estatuto de autonomía.

Las menciones enmiendas hacía referencia principalmente al sistema electoral, competencias de las Cortes Regionales y del Consejo de Gobierno. El PCE se ha manifestado siempre contrario al número de diputados de las Cortes castellano-manchegas establecido por el estatuto, ya que en su opinión, el número de 44 diputados resulta excesivamente pequeño para nuestro ente preautonómico. Por otra parte, este partido ha mantenido una continua oposición a lo que califica de preponderancia del ejecutivo sobre las Cortes Regionales, ya que, según han puesto de manifiesto en repetidas ocasiones los representantes comunistas de la región, las competencias de las Cortes de Castilla-La Mancha son muy limitadas, en favor del excesivo poder que el estatuto otorga al Consejo de Gobierno.

Muchos lectores habrán oído hablar alguna vez de los trasplantes. Quizá como exponente del progreso de la medicina, quizá como único método de salvación de ciertos enfermos. El trasplante, operación que consiste en implantar a un enfermo un órgano de una persona que ha fallecido, adquiere hoy una relevancia singularísima en el caso de que se haga a un ser sin funcionamiento renal. Efectivamente, el trasplante, nos da la posibilidad de convertirnos en personas sanas, nos salva de una muerte segura o de una penosa supervivencia sujetos a una máquina y con innumerables limitaciones. En una palabra, nos da la vida.

Lo que probablemente desconocen muchos lectores es que ellos mismos, a través de un sencillo acto voluntario, pueden darnos esa vida a los enfermos y sin tener que aportar nada; únicamente haciendo donación de sus riñones para que sean trasplantados después de haber fallecido. Pero ¿a quiénes van a ir destinados esos riñones? A un grupo de minusválidos físicos llamados enfermos renales que viven un padecimiento oculto, ignorado por la mayoría, una cotidianeidad de máquinas y esperanza.

Las enfermedades renales, han sido una pesadilla para los hombres en el transcurso de los tiempos. La historia nos ha dejado numerosos testimonios de personajes afectados por dolencias de este tipo, durante mucho tiempo conocidas como "males de la orina". Cuando las lesiones avanzaban hasta anular el funcionamiento de estos órganos, nada podía hacerse por la vida de esas personas. Su muerte automática por "envenenamiento de la sangre" ha sido el final trágico de los afectados de insuficiencia renal hasta hace tan sólo unos años.

Como un ejemplo esperanzado de su progreso y de sus posibilidades, la medicina y la técnica abren un futuro de conquistar de la muerte a los enfermos renales, devolviéndonos a una vida sana. En el momento en que se descubra el mecanismo para combatir el rechazo de los trasplantes —lo que parece que será pronto posible— cualquier persona que pierda el funcionamiento de sus riñones no tendrá por qué temer a la muerte.

Pero, ¿cuál es en realidad la situación de los enfermos renales en nuestro país? Por desconocimiento de la sociedad, por una inadecuada puesta en marcha de la moderna legislación con la que contamos desde 1979, o simplemente por negligencia de las personas que podían haber ido resolviendo este problema, la realidad es una continua conflictividad diaria y una larga serie de problemas, que no se resuelven sólo con dinero, sino con interés, atención y

amplio conocimiento de la gravedad del tema.

¿QUIENES SOMOS LOS ENFERMOS RENALES?

Muchas personas, cada vez más, somos desgraciadamente candidatos a esta situación de insuficiencia renal terminal que se produce como término del proceso que siguen numerosas enfermedades, renales o no. Se trata, simplemente, de que nuestros dos riñones dejan de cumplir su función que es, entre otras, la producción y eliminación de orina. En la actualidad, se nos presenta la alternativa de morir o someternos indefinidamente a la diálisis, también conocida como hemodiálisis o riñón artificial.

Al año, casi dos mil nuevas personas comienzan a entrar en contacto con este problema llamado insuficiencia renal.

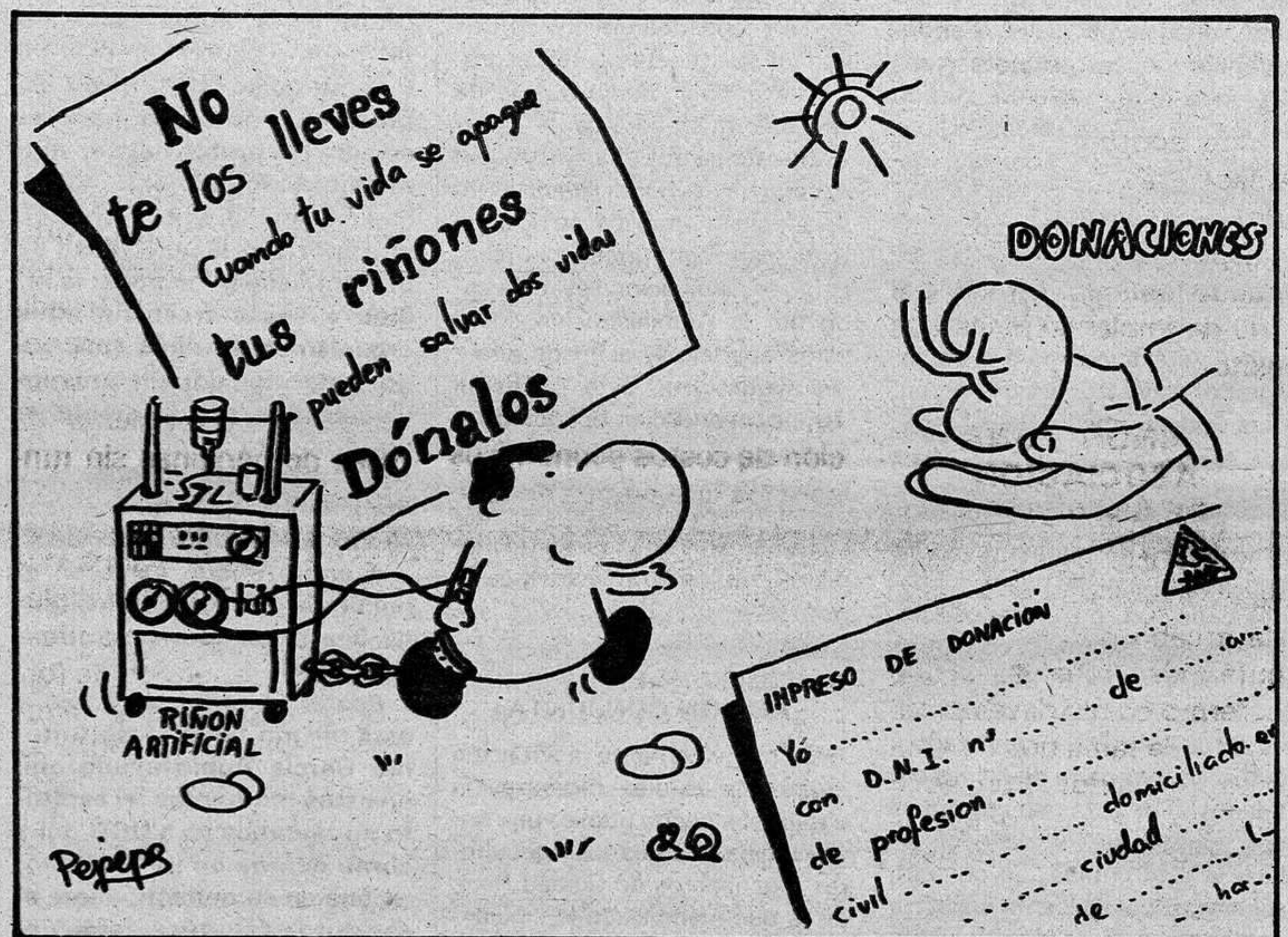
Actualmente, en nuestro país, unas ocho mil personas nos vemos sometidas a un duro tratamiento para mantenernos con vida, encadenados a la máquina del riñón artificial y sufriendo otras carencias que el aparato no soluciona. Somos de todas las edades y procedencias, los que un día sí y otro no, nos conectamos al riñón artificial durante cuatro, cinco o seis horas. Sentados o tumbados, en los hospitales o en nuestras casas, dejando que nuestra sangre se vaya purificando. Somos, por lo general, enfermos que llegamos a adquirir un alto grado de responsabilidad y control de nosotros mismos. Conocemos bien nuestra enfermedad y los peligros que nos amena-

La donación de solidaridad con enfermos

zan. Nos vemos obligados a asumir una gran madurez para superar el problema psicológico que supone vivir dependiendo de una máquina ya que, a menudo, nuestro trauma vital se ve aumentado por los problemas laborales, familiares y sociales que se aso-

conocer de cerca este drama injusto, se consiguió que nuestras Cortes aprobaran una de las más modernas y progresistas legislaciones en materia de extracción y trasplante de órganos (Ley de 30/1979 de 27 de octubre); en 1980 se realizaron 283 trasplan-

planificación en el desarrollo incontrolado de los centros de tratamiento. Una distribución irracional ha concentrado en Madrid y Barcelona a unos 3.000 enfermos renales, mientras que en las restantes provincias hay escasez de recursos, o incluso son ine-



cion a esta nueva situación.

Pero ¿tendremos que vivir toda la vida dependiendo de una máquina? La recuperación de una vida sana y la integración total es posible a través de un trasplante de riñón. Los enfermos que consiguen trasplantarse y superar el rechazo, se convierten en personas sanas. No solamente abandonan la máquina, sino también una durísima dieta y otros padecimientos, como anemia y descalcificación ósea.

El problema, gravísimo, es que no se hacen suficientes trasplantes. Tras todos los esfuerzos realizados últimamente por los enfermos renales, con el apoyo de los médicos-nefrólogos, los equipos sanitarios, los familiares y las personas que han llegado a

tes de riñón y 379 durante 1981, frente a casi 2.000 nuevos enfermos que cada año se producen.

INDOLENCIA Y DESPREOCUPACION ANTE EL PROBLEMA, POR PARTE DE LAS AUTORIDADES SANITARIAS

La preocupación por fomentar los trasplantes renales no ha surgido en las autoridades sanitarias hasta fechas muy recientes y aún, en numerosas ocasiones, estas autoridades han manifestado que el problema es "de segundo orden" según su clasificación de prioridades. Tan grave como esta infravaloración del problema de la insuficiencia renal, por parte de la administración española, ha sido su falta de

xistentes. Para el enfermo esto se traduce en constantes desplazamientos, y para la Seguridad Social, en un considerable aumento de los costes.

España es uno de los países europeos que, en proporción a los restantes, invierte mayores cantidades de su PNB en procedimientos terapéuticos.

Las últimas cifras nos revelan que la Seguridad Social española invierte anualmente

20.000.000.000 de pesetas en costes directos del tratamiento de Hemodiálisis. Con estos 20.000 millones que se gasta nuestra Seguridad Social, las personas que padecemos insuficiencia renal, seguimos percibiendo una atención de salud inadecuada e insuficiente.



riñones, los

Ante este panorama organizativo y la escasa mentalización de la sociedad ante la donación de órganos, la realización de trasplante de órganos, constituye una auténtica carrera de obstáculos para los profesionales que lo intentan. Esta situación es lamentable, ya que hoy en día, en muchos países es una realidad el que, contando con las condiciones adecuadas, a los dos años de la realización de un trasplante de riñón, se puede estimar un 80 por 100 de implantaciones con éxito.

"RIÑON". UNA ASOCIACION DE ENFERMOS

"RIÑON" es una asociación constituida y llevada a cabo por los mismos enfermos renales. Todo enfermo que lo desea participa en la tarea que nos hemos marcado: Conseguir una adecuada atención de salud en la insuficiencia renal, lograr que el hecho de padecer una afección renal no signifique un motivo de marginación social y el mentalizar a la sociedad de la necesidad de realizar donación de órganos para trasplantes.

Los enfermos renales y esta Asociación "RIÑON", pedimos una planificación y racionalización de los recursos sanitarios, de forma que se reduzca el enorme costo social de nuestro tratamiento, produciéndose una readaptación de las prestaciones que den una mayor eficacia y no creándonos nuevas dependencias a los enfermos. Conseguir una calidad de diálisis homogénea y superior a la que se viene dando actualmente en muchos centros, que sea adecuada para los que esperamos un trasplante y para los que debemos continuar en el riñón artificial.

Conseguir un volumen

anual de trasplantes adecuado a las exigencias de cada momento, pero ha de ser un trasplante en condiciones y con todas las garantías.

La reducción de costes y la adaptación del tratamiento a nuestras vidas lo orientan, en determinado porcentaje de casos, hacia la domiciliación. La diálisis domiciliaria es una más de nuestras peticiones, en todos los casos viables, ya que no todos podemos aceptar esta modalidad de tratamiento. Han de cumplirse ciertas premisas en este tipo de tratamiento, como son la eliminación de costos económicos para los que hemos accedido a este tratamiento, el apoyo médico y sanitario necesario mediante la implantación de equipos exclusivamente dedicados a mantener un contacto directo y continuo con los pacientes domiciliados, la creación de subvenciones estatales para incentivar esta solución, la existencia de un adecuado porcentaje de plazas hospitalarias en reserva para los casos de necesidad y atención de emergencia.

Nuestras peticiones son posibles, ya que con una mayor racionalización de lo que actualmente se invierte, habría de sobra para todas ellas. El problema está en que tanto nuestra Administración, en general, como nuestro sistema de salud, en particular, necesitan una reforma urgente.

NECESIDAD DE DONANTES

Las personas que quieren hacerse donantes deben tener muy claro que solamente cuando fallezcan -se haya certificado su muerte por todos los procedimientos conocidos y siempre que se den determinadas circunstancias médicas— sus riñones se-

rán utilizados para trasplantarlos a dos enfermos renales (cada riñón lo recibirá un enfermo diferente).

La donación de riñones es un acto voluntario y altruista. Ningún donante recibirá nada a cambio de su gesto, excepto la satisfacción moral de saber que devolverá una vida sana a dos enfermos en riñón artificial. Y responsable, porque con este acto, cada donante asume la responsabilidad social de ir solucionando el problema de miles de personas sin funcionamiento renal.

Por si queda alguna duda de tipo religioso, la Iglesia Católica se ha manifestado en este sentido de forma muy positiva y favorable, recomendando la donación como una "actitud cristiana ante los trasplantes de órganos". Muchos miembros de la Conferencia Episcopal Española se cuentan ya en nuestros ficheros de donantes, y han colaborado de forma muy directa en nuestra misión de mentalizar a la sociedad dando pastorales, motivando a la donación de órganos.

SOLIDARIDAD MAS ALLA DE LA MUERTE

Muchas personas no tienen, desgraciadamente, la oportunidad de decidir la donación de sus riñones con tranquilidad un mínimo conocimiento de su destino. Son los familiares de personas que fallecen por accidente de tráfico o por lesiones cerebrales. Resultan desde el punto de vista de la medicina los mejores donantes, ya que son enterrados con unos riñones que no han sufrido lesiones, en la mayor parte de los casos. Las

MEDIDAS PREVENTIVAS ANTE LA INSUFICIENCIA RENAL

Todas irán encaminadas a conseguir un diagnóstico precoz de la enfermedad, ya que cuando los síntomas son patentes, es demasiado tarde.

Es muy importante:

- Vigilar con frecuencia la tensión arterial.
- Tratar adecuadamente las infecciones urinarias.
- En el embarazo, la función renal puede verse forzada, es necesario tenerla controlada.
- En la infancia, conviene hacer análisis de orina al detectar cansancio, palidez, poco apetito, décimas y molestias al orinar.
- Vigilar adecuadamente las infecciones faringo-amigdalares, sobre todo en la infancia.

familias de estas víctimas, se ven a menudo requeridas por los médicos para que consientan en donar los riñones de los accidentados, en caso de que fallezcan. Es un momento muy difícil y triste para esos familiares, pero de la decisión que adopten dependerán las vidas de dos enfermos renales. Dar este consentimiento, jamás será falta de respeto o menos aprecio para con los cuerpos de nuestros parientes. Todo lo contrario, será una oportunidad para que, una

vez muerto, puedan ser un servicio a los demás.

Este es el grave problema de los enfermos renales: la angustia de miles de personas sobreviviendo en una máquina y con la esperanza de salvarse, recibiendo un trasplante de riñón. Del incremento de donaciones que se registren y de la adecuada utilización, de nuestros elementos de salud, dependerá el giro hacia la curación, que algún día dará la vida de ese minusválido llamado enfermo renal.

DIARIAMENTE 200 MILLONES DE NIÑOS HAN VISTO COMO OTROS IBAN A LA ESCUELA. TU PUEDES AYUDARLES HACIENDOTE SOCIO DE



unicef

Fdez. Iparraguirre, 12, 2.º. Tel.: 23 29 86. Guadalajara.

Creaciones ORTIZ

C/. Mayor, 8

Telf.: 21 35 64

REBAJAS

Queremos llegar a su presupuesto

Algunos de los precios, en nuestro escaparate

Anuncios por palabras

ALQUILU OFERTA VENDO SE NECESITA DEMANDA

ANUNCIO NORMAL, 10 PESETAS LA PALABRA CON RECUADRO, 500 PESETAS
Los anuncios en Calle Mayor, 43. Tel.: 22 85 97
LA PRENSA ALCARREÑA

BINGO

• **BINGO CLUB DEPORTIVO GUADALAJARA** (Reinoso, 2). Horario: 5 a 3. Excelente servicio. Restaurante hasta las 3.

CAFETERIAS



REPOSTERIA. Plaza de Santo Domingo, 12. Teléfono. 22 00 33.

COMERCIOS

Olalla Sastrería, modas, confecciones. Mayor, 1. Tel. 21 27 80.

Olalla Juvenil. Plaza Mayor, 12. Tel.: 21 30 52.

Olalla Salón de Modas. Plaza de la Antigua, 3. Tel. 21 28 26.

VALGO 500 PESETAS

olivetti SANTIAGO RODRIGUEZ COSTA. Concesionario exclusivo para Guadalajara y provincia. Máquinas de escribir manuales y eléctricas. Máquinas de cálculo electrónico. Máquinas fotocopadoras. Máquinas facturadoras-contables. Muebles de oficina. Clasificadores, armarios, cajas fuertes registradoras. Servicio técnico especializado. Avda. del Ejército, 21. Teléfono: 22 56 87. Guadalajara.

DEMANDAS

• **BUSCO APARTAMENTO** (A poder ser con teléfono). Barato. 22 85 97.

• **SE NECESITA** local comercial o piso para oficina. Ofertas: Apartado de correos 82. GU.

MEDICOS

• **Dr. Celestino Bermejo Durán.** Médico titular. ESPECIALISTA APARATO DIGESTIVO. Cuesta Calderón, 8. 22 68 97

• **CLINICA DENTAL.** Pilar Martínez Herraiz. Consulta: de 4.30 a 9.00 Molina de Aragón, 9. Escalera izquierda, 4.º. 3. 23 13 02.

OFERTAS

• **SE VENDE FURGONETA** Avia 2.500. Recién reparada. 22 85 97.

• **VENDO PARCELA Y CHALET.** Ciudad residencial El Clavín. Muy barato. Telf.: 22 00 21. Señor Quilez.

• **SE VENDE TIENDA Y VIVIENDA** en La Gavina "Modulo Duero". Carretera de Zaragoza. Teléfono: 33 00 73.

• **VENDO PISO.** Plaza Dávalos, 8-1. Tel. 21 20 00.

• **OPORTUNIDAD EN TARACENA** a 3 kilómetros de Guadalajara junto carretera N-II. Vendo casa antigua 110 metros cuadrados, dos plantas con bodega y servicios. 1.500.000 contado. Teléfono: 23 19 04. Llamar de 1 a 2.

• **BUSCO PISO** en alquiler. Teléfono 22 03 13. URGENTE.

PUBS

• **CRISTAL.** Dr. Fernández Iparraguirre, 17. Tel.: 22 87 64. Guadalajara.

RESTAURANTES

• **EL VENTORRERO.** Plaza López de Haro, 3. 21 22 51.

• **Restaurante "Los Faroles"** Director: Pedro Cangas. Carretera Madrid-Barcelona, Km. 51. Teléfono: 21 30 32. Guadalajara.

VARIOS

• **¡SIN ELECTRICIDAD!** o con ella **SU NEVERA.** Tres años de garantía. 22 78 78.

• **¡HUMEDADES O GOTERAS?** Llámenos 22 78 78.

• **IMPERMEABILIZACIONES** garantía. Llámenos 22 78 78.

• **DESMONTES** y movimiento de tierra. Presupuestos sin compromiso. 22 78 78.

• **SIGÜENZA** Trav. de San Roque, 3. Tel. 22 10 00. Guadalajara.

• **CASTELLAT** Hormigones, prefabricados, excavaciones y obras. Polígono Henares. Tel. 21 21 27.

Recuperación de la demanda de teléfonos

Las peticiones de instalación de nuevas líneas telefónicas durante los siete primeros meses del año han aumentado el 8,72 por 100 con respecto al mismo período de 1981. Las peticiones registradas hasta finales de julio alcanzaron la cifra de 306.258. El dato refleja la consolidación de la tendencia al aumento de la demanda telefónica que pone fin al descenso continuado en la misma a partir de 1980, cuya curva alcanzó el punto más bajo en diciembre del 81.

Relacionadas con esta tendencia al alza, están la reducción de la cuota de conexión y el establecimiento del cobro aplazado de la misma —propuestas de la propia compañía telefónica y autorizadas por el Ministerio de Transportes, Turismo y Comunicaciones— a estos dos

incentivos de la demanda se puede añadir también la reducción en dos meses del período medio de espera para atender la petición de teléfono.

En 1981, la cuota de conexión era de 15.650 pesetas, y ahora, con motivo de la aprobación de nuevas tarifas, se ha fijado en 15.160. Esta cantidad, se podrá abonar a plazos, el primero después de la puesta en servicio del teléfono, el resto, en partes iguales, en los recibos regulares de los tres primeros bimestres. Por lo que respecta al período de espera, a fines de 1981 era de once meses, aproximadamente, y ahora ha pasado a ser de nueve, aunque, ciertos casos, por disponibilidad de líneas en muchas áreas urbanas, el teléfono se instala en el plazo de un mes.

Próximo tendido del nuevo cable submarino "meridian"

Próximamente comenzará el tendido del nuevo cable submarino "meridian", que irá enterrado a lo largo del Canal de la Mancha. El inicio de esta fase de las obras ha sido precedido, durante este mes de agosto, de un sondeo, mediante arado, del lecho marino, para determinar el tipo de cable a utilizar en el tendido.

En el proyecto de construcción de este cable, que unirá Rodiles (España) y Vèurne (Bélgica), además de la compañía telefónica, colaboran las administraciones telefónicas de Alemania Federal, Bélgica y Holanda.

El proceso de fabricación de los equipos necesarios para este sistema —repetidores, cables armados, tarjetas de equipos terminales—, sigue el ritmo previsto, con el fin de culminar en el verano de 1983, con el tendido y enterramiento del cable, y en

el mes de diciembre, con su entrada en servicio.

El cable submarino "meridian", con sus 2.580 circuitos de capacidad, vendrá a satisfacer no sólo las necesidades de tráfico telefónico terminal entre España, Alemania Federal, Bélgica y Holanda, sino que también constituirá una excelente ruta de diversificación entre el norte y sur de Europa.

La inversión total del proyecto asciende a 8.400 millones de pesetas, de los que, la compañía telefónica costeará el 50 por 100, y el resto las demás administraciones.

DIARIAMENTE MUEREN 40.000 NIÑOS DE HAMBRE. TU PUEDES SALVAR A UN NIÑO HACIENDOTE SOCIO DE

Fdez. Iparraguirre, 12, 2.º. Tel: 23 29 86. Guadalajara.

Más de tres mil millones de pesetas por el canon eléctrico

Hacienda efectuará las transferencias a las diputaciones

El Ministerio de Hacienda ha girado a las diputaciones provinciales beneficiarias del canon eléctrico un total de 3.051 millones de pesetas, según fuentes del sector eléctrico.

De esta cantidad, 1.371 millones han sido adelantados sobre la cantidad que se devengará a lo largo de este año. Este anticipo ha sido entregado por el Ministerio al entender que con él se favorece la situación económica de las diputaciones.

Los 1.371 millones de pesetas serán descontados de las cantidades que Hacienda deberá entregar a lo largo de este año. La primera entrega ha sido de 2.882 millones de pesetas, que corresponde al dinero recaudado hasta el pasado 31 de marzo. Con el descuento de un tercio del anticipo, las diputaciones ingresarán un total de 2.425 millones de pesetas.

Entre las provincias que ya han recibido cantidades, Cáceres es la más beneficiada, con 300 millones de pesetas, correspondientes a una potencia instalada de más de tres millones de kilovatios, cifra que supone el 10,97 del total nacional.

Tras Cáceres, la siguiente provincia más beneficiada ha sido La Coruña, que ha recibido un total de 236,5 millones de pesetas, correspondiente a una potencia instalada de 2,1 millones de kilovatios, equivalentes al 7,75 por 100 del total nacional. La tercera en percepciones ha sido Oviedo, que ha ingresado 220,3 millones de pesetas.

Las provincias que han recibido menos dinero por este concepto son Alicante (76.278 pesetas), Valladolid (753.634 pesetas) y Segovia (860.424 pesetas).

Creaciones ORTIZ

SASTRERIA A MEDIDA

Confecciones finas de SEÑORA, CABALLERO y NIÑO

Generalísimo Franco, 8 - Teléfono 213564

GUADALAJARA



tve

PROGRAMACIONES

Domingo, 22 de agosto

SEGUNDA CADENA

HOY

PRIMERA CADENA

9.45 Carta de ajuste.
9.59 Apertura y presentación.
10.00 Hablamos.
10.30 El día del Señor. Santa Mi-
sa.
11.30 Gente joven.
12.30 Tiempo y marca.
14.35 Mirar un cuadro.
15.00 Noticias.
15.35 Sesión de tarde. "Ensayo
nupcial".

16.35 Don Calzones y los chala-
dos.
17.00 Circo.
17.25 Campeonato de España de
Natación.
19.00 De nuevo. "Perry Mason".
20.00 Rasgos.
21.00 Noticias.
21.20 Próximamente.
21.35 Benny Hill.
22.00 Su turno. "Críticos y crítica-
dos".
23.00 Cuentos y leyendas. "La ru-
bia y el canario".
24.00 Despedida y cierre.

14.45 Carta de ajuste.
14.58 Apertura y presentación.
15.00 Atletismo.
18.00 Musical express.
18.45 Pequeño teatro de Woode-
house. "Retrato de un disci-
plinario".
19.15 La puerta del misterio. "El
hombre-mono perdido".
20.00 Los hechos de los apósto-
les.
21.00 Competición.
22.00 Largometraje. "Ana Kareni-
na".
23.45 Despedida y cierre.

Policía	091
Comisaría de Policía	22 51 11
Gobierno Civil	22 52 61
Policía Nacional	22 02 41
Policía Municipal	21 10 09
Guardia Civil	22 31 58
Guardia Civil de Tráfico	22 16 90
Ambulatorio de la S. S.	21 17 68
Residencia de la S. S.	22 88 00
Casa de Socorro	21 24 40
Cruz Roja	22 17 88
Donantes de Sangre	22 43 43
Bomberos	21 20 80
Taxis	21 22 45
Ayuda mecánica permanente en carretera	22 11 00
Oficina de información municipal	21 31 02

Horario de trenes

GUADALAJARA → MADRID-AT.

Salidas	Llegadas	Salidas	Llegadas
5.36	6.35	14.28	15.25
5.58	6.55(L)	14.48	15.45
6.18	7.15(L)	15.28	16.25
6.38	7.33	16.08	17.05
6.58	7.55(L)	16.28	17.25
7.18	8.15	17.08	18.05
7.38	8.35	17.28	18.25
7.58	8.55	17.48	18.45
8.18	9.15	18.08	19.03
8.28	9.25	18.25	19.25
8.48	9.45	18.48	19.45
9.28	10.25	19.28	20.25
9.48	10.30	19.48	20.45
10.24	11.21	20.27	21.24
11.08	12.05	20.48	21.45
11.28	12.25	21.11	22.06
11.48	12.45	21.30	22.27
12.28	13.25	21.48	22.45
12.52	13.49	22.06	23.03
13.28	14.25	22.29	23.14
13.55	14.40	22.48	23.45
14.08	15.05		

MADRID-AT. → GUADALAJARA

Salidas	Llegadas	Salidas	Llegadas
5.55	6.50(L)	15.10	16.05(L)
6.15	7.10	15.35	16.30(L)
6.40	7.24	15.55	16.50
6.45	7.40(L)	16.35	17.30
7.05	8.00	16.55	17.50
7.35	8.30	17.15	18.10
7.55	8.50(L)	17.35	18.30
8.35	9.30(L)	18.03	18.58
8.55	9.50	18.35	19.30
9.35	10.30	18.55	19.50
10.15	11.10	19.15	20.10
10.35	11.30	19.30	20.10
11.15	12.10	19.35	20.30
11.35	12.30	19.55	20.50
12.18	13.13	20.15	21.10
12.55	13.50	20.35	21.30
13.10	13.54	20.55	21.50
13.35	14.30	21.15	22.10
13.55	14.50	21.55	22.50
14.35	15.30	22.40	23.35
14.55	15.50	23.15	0.10

Todos los trenes continúan a Madrid-Chamartín
inviendo los siguientes tiempos:
A Recoletos 4 min desde Madrid-At. (apd.)
A N. Ministerios 8 min desde Madrid-At. (apd.)

Todos los trenes proceden de Madrid-Chamartín
inviendo los siguientes tiempos:
Desde Madrid-Ch. 13 min. a Madrid-At. (apd.)
Desde N. Ministerios 8 min. a Madrid-At. (apd.)
Desde Recoletos 4 min. a Madrid-At. (apd.)

Autocares de línea

Empresa Flora Villa, S. A.

Madrid-Trillo-Zaorejas-Saelices de la Sal: 8.45 y 15 horas.
Guadalajara-Trillo: 10 y 16.10 horas.
Guadalajara-Brihuega: 13.30 y 19.30 horas.

Empresa Continental

Guadalajara-Madrid: 10, 14.30 y 18.15 horas.
Madrid-Guadalajara: 7.30, 13.15 y 15 horas.
Madrid-Guadalajara-Jadraque-Soria: 8.45 y 16 horas.
Soria-Jadraque-Guadalajara-Madrid: 10.30 y 15.30 horas.

Empresa Samar

Madrid-Guadalajara-Molina de Aragón-Teruel: 7.45 y 15 horas.
Llegan a Guadalajara a las 8.45 y 16 horas.
Llegan a Molina de Aragón a las 17.45 horas.
Teruel-Molina de Aragón-Guadalajara-Madrid: 8 y 14.30 horas.
Llegan a Molina de Aragón a las 9.45 y 16.15 horas.
Llegan a Guadalajara a las 11.45 y 18.15 horas.

Empresa Vázquez

Madrid-Guadalajara-Molina de Aragón: 14 horas.
Pasa por Guadalajara a las 14.50 horas.
Llega a Molina de Aragón a las 17.45 horas.
Molina de Aragón-Guadalajara-Madrid: 8.30 horas.
Llega a Madrid a las 12 horas.
A las 10 y 16.30 salen de Alcolea del Pinar hacia Sigüenza.

Farmacias de guardia:

HOY: Antonio Vicenti Aguado. Benito Hernando, 37.
MAÑANA: Carolina Malo García. Alamin, 26.

CUPON PRO CIEGOS: 518

BOLETIN DE SUSCRIPCION

D. calle..... núm..... piso.....
Localidad.....
Provincia..... Teléfono.....

LA PRENSA

Se suscribe al diario **LA PRENSA** por el periodo de un.....
Y PRORROGABLE HASTA NUEVO AVISO.
Indique con una cruz (X) la forma en que abonará su suscripción.

Giro postal núm..... impuesto con
fecha..... Firma

PRECIO DE SUSCRIPCION

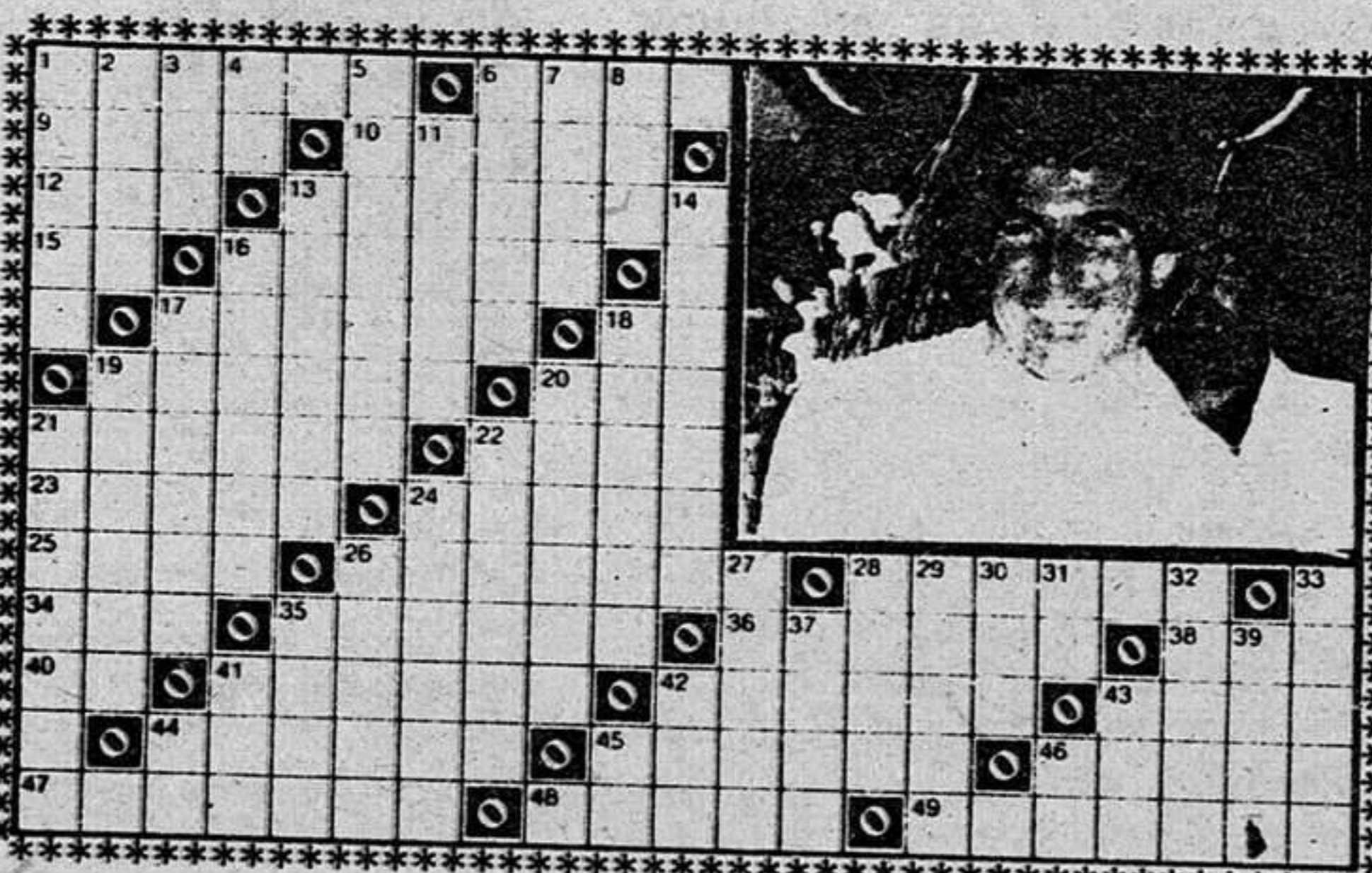
Anual: 7.750 Semestral: 3.875

ENVIE ESTE
BOLETIN A

LA PRENSA

Calle Mayor, 43
GUADALAJARA Tel.: 22 85 97.

PASATIEMPOS

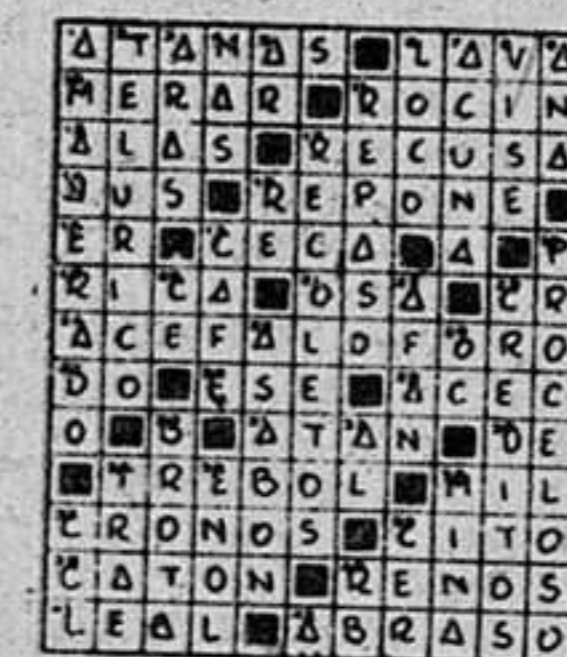


Inserte al personaje de la fotografía en el 13 horizontal.

HORIZONTALES: 1: Agujero que se hace en la madera para encajar en él otro madero. 6: Vivienda. 9: Avalancha de nieve. 10: De bramidos. 12: Precepto dictado por la suprema autoridad. 15: Nota musical. 16: Perderán el equilibrio. 17: Nombre propio de mujer, pl. 18: Matrícula extremeña. 19: Fam., engaños, falsedades. 20: Médico Interno Residente (siglas). 21: Cribas con el arel. 22: Cacahuete. 23: Proposición que se mantiene con razonamientos. 24: Carruaje de ferrocarril. 25: Ciudad inglesa a orilla del Támesis. 26: Claras. 28: Lámpara de alumbrado público. 33: Flúor. 34: Artículo, pl. 35: Perteneciente al cono. 36: Sacar corte o punta en la muela. 38: Hogar. 40: Campeón. 41: Restaura una pintura deteriorada. 42: Cabras montesas. 43: Existiré. 44: Descendiese. 45: Repartid, distribuid. 46: Mujeres de calidad. 47: Famoso. 48: Río de Huesca. 49: Isla brasileña del río Solimoes.

SOLUCION AL JEROGLIFICO DE AYER:

Tú llámala.
(T. Ulla. M-Ala).



¿Quién es tu profesor de matemáticas?

Cartelera

• **MODERNO:** "Chicas con gancho". Con Peter Falk (Colombo TV) y las bellísimas Vicki Frederich y Laurence Landon. Pases a las 7, 9 y 11 noche.

Un divertidísimo pasarratos, tramposo, excelente hecho, es este film que nos presenta al viejo conocido Peter Falk como manager de dos despampanantes chicas, una morena y otra rubia, que aparte de sus encantos personales tienen unas cualidades deportivas de excepción.

Harry (Peter Falk) lleva a sus muchachas hasta el "ranking" americano en su cúspide y derrotando a sus eternas rivales "Las muñecas de California" logra que todo América les salude y ensalce como las mejores luchadoras del momento.

Una interesante película, recientemente estrenada en Madrid, que sin duda deparará por su tema y por la indiscutible belleza de sus primeras chicas, un rato de distensión y divertimento.

• **COLISEO LUENGO:** "El árbol del ahorcado", con Gary Cooper, María Schell y Karl Malden. Dirigida por Delmer Daves. Pases a las 7.00, 9.00 y 11.00.

Una buena película del género del oeste americano.

• **IMPERIO:** "Los Chulos", de Andrés Pajares y Fernando Esteso, con Jenny Llada, Alfonso del Real, María Isbert y la colaboración de Florinda Chico, Ricardo Merino y Juanito Navarro. Escrita y dirigida por Mario Ozores.

Pases a las 7.30, 9.00 y 10.45.

Presente este cupón en NARDOS y obtendrá, en cada consumición, un descuento de 50 pesetas



Rodney Robert Porter, premio Nobel de Medicina

Primero mediante fraccionamiento cromatográfico y más tarde con tratamientos enzimáticos muy concretos, el profesor Porter pudo realizar la separación y el aislamiento de diferentes fragmentos de la gammaglobulina, mediante análisis de péptidos integrantes de sus cadenas y, por secuenciación de los aminoácidos de los extremos amino y carboxi terminales logró definir la estructura y configuración de los anticuerpos. Y lo que es más importante, definió las funciones de cada fragmento, los mecanismos de unión específica del antígeno, el metabolismo de los mismos, su transmisión en el desarrollo fetal y otras muchas características.

El profesor Rodney Robert Porter, premio Nobel de Medicina, ha asistido en Madrid a la I Reunión del Fondo de Investigaciones Sanitarias de la Seguridad Social, que se produce tras el primer año de existencia del mismo y tiene un doble objetivo. En primer término, la comunicación de los trabajos más destacados sobre inmunología realizados por investigadores españoles que han recibido ayuda del FIS, así como la exposición de las líneas actuales de investigación de sus laboratorios. En segundo lugar se pretende hacer un análisis interno de las normas de actuación del Fondo que permitan una mayor eficacia de su gestión en el futuro.

Rodney Robert Porter nació en Inglaterra el 8 de octubre de 1917. Está casado y es padre de cinco hijos. Miembro de la Royal Society desde 1964. Realizó sus estudios superiores en las universidades de Liverpool y de Cambridge. Ha sido profesor de Bioquímica de la Universidad de Oxford desde 1967, y también director de la Universidad de Investigación Inmunoquímica del Medical Research Council.

Desde 1949 a 1960 Rodney Porter fue miembro del equipo científico del Instituto Nacional de Investigación Médica de Mill Hill en Londres. Seguidamente, de 1960 a 1967 fue profesor de Inmunología en el Saint Mary's Hospital, una de las escuelas de la Universidad de Londres. Fue elegido miembro extranjero de la Sociedad Americana de Química Biológica en 1968. El mismo año obtuvo el título de miembro extranjero de la Academia Americana de Artes y Ciencias.

—Con mis trabajos —nos dice— se pudo describir la heteroge-

neidad molecular de los anticuerpos integrados por clases, subclases y tipos. De esta manera se han podido reconocer las identidades reactivas a la vez que las disparidades individuales, y también establecer las relaciones entre la estructura molecular y la genética de los anticuerpos.

— ¿Cuál es la trascendencia actual de la inmunología?

— Es una disciplina que ya hoy, pero sobre todo en el futuro, será una de las más fundamentales para el conocimiento del hombre.

La inmunología podía ser definida a principios de siglo como el estudio de los medios de lucha imaginados por la naturaleza o por el hombre contra las bacterias o los virus. Gracias en principio a los trabajos de Metchnikoff, especialmente, y de una serie de bacteriólogos alemanes y algún belga, el mecanismo de defensa fue comprendido, desde 1900, como la resultante de una doble acción de células destructoras (los fagocitos) y de sustancias que circulan en los humores (los anticuerpos) que neutralizan las invasiones extrañas al fijarse selectivamente sobre ellos como una llave en una cerradura.

— Uno de los dominios más fructíferos de la biología y de la medicina analítica, preventiva y curativa, se ha abierto desde entonces. Ahora conocemos los aspectos y las consecuencias de las vacunaciones y seroterapias, de las transfusiones sanguíneas a las alergias y de las enfermedades llamadas autoinmunes a los cánceres.

Con la profundización de los trabajos realizados un poco por todo el mundo se ha puesto en evidencia rápidamente que el proceso inmunitario supera ampliamente, por su importancia y significación, la defensa antimicrobiana.

Se aprecia, en efecto, que los anticuerpos surgen en el organismo no solamente cuando es atacado por un agente infeccioso, sino también durante toda la intrusión de un elemento (o antígeno)



que reconoce como extraño. Se constata también que algunos anticuerpos están presentes en los humores de manera permanente. Según esta concepción, se llegó al descubrimiento de los grupos sanguíneos. Pero en presencia de cuerpos extraños (los glóbulos rojos de una sangre diferente), estos anticuerpos se fijan sobre ellos para aglutinarlos.

— ¿Cómo podría definirse el papel de la inmunología y su importancia?

— Desde que comenzaron los trabajos en este campo, mientras se continuaba el inventario químico de los antígenos pudo determinarse que la inmunidad no sólo deja de ser un anexo de la bacteriología, sino una de las ramas más importantes de la biología. El mecanismo que se pone de juego para luchar contra una infección no es, en efecto, más que uno de los aspectos de una propiedad fundamental de los seres vivos: la conservación de su integridad, la afirmación de su identidad, la defensa a cualquier precio (u por los medios de una complejidad y de una precisión diabólicas) de esta singularidad que hace que cada hombre no pueda ser asimilado a otro, ninguna célula a otras células análogas, pero que proceden de un organismo diferente.

El desarrollo de los trabajos referentes a los trasplantes de tejidos y órganos, ligados a la neutralización de esa defensa de sí mismo,

muestran su pujanza y complejidad.

Desde hace treinta años sobre todo se abre un nuevo campo de investigaciones sobre estos famosos anticuerpos que son las proteínas (o globulinas) fabricadas por el organismo según las necesidades y de forma inmediata, con una precisión tan fabulosa que acaban por adaptarse rigurosamente (para su neutralización) a la configuración química de una sustancia extraña o antígena (tejidos, bacterias, proteínas, etcétera), identificada sin haber sido jamás antes encontrada...

— ¿Cómo los vertebrados pueden reconocer con una precisión casi infalible las diferencias químicas, con frecuencia infinitamente sutiles, entre sus moléculas propias y las moléculas extrañas que se denominan "antígenos"?

— Es necesario ante todo, y para tratar de responder a estas preguntas, disponer de un método que permita aislar, en el suero humano o animal, las proteínas que son los anticuerpos y que se encuentren mezclados entre millares de otras proteínas desprovistas de su propiedad de neutralización de los antígenos. He tratado por medios químicos de analizar la composición de estas proteínas excepcionales.

En 1950 descubre un método que le permite desintegrarlas, con el fin de conocer su estructura primaria. Estaba convencido que su actividad específica estaba ligada a su estructura química en la secuencia de los aminoácidos que las

componen y no como lo había postulado el célebre químico y premio Nobel Linus Pauling en 1940, a su configuración en el espacio.

— Después de una serie de trabajos pude demostrar que los anticuerpos podían ser escindidos en dos fragmentos: el uno lleva la capacidad de reconocer el antígeno, mientras que el otro es común a todas las gammaglobulinas. Los anticuerpos están formados de cadenas de aminoácidos, y cada cadena comporta una parte constante específica de la especie animal y una parte cuya constitución química varía en función del agresor (antígeno) que debe afrontar.

Este mecanismo constituye uno de los problemas más curiosos, más sugestivos y más enigmáticos de la biología. Como se sabe, la estructura de todas las proteínas de un organismo está determinada por la información que proporciona el genoma o patrimonio hereditario.

— Por encima de la inmunología y de la genética, ofrece para la biología en general, un interés considerable. Un esquema conceptual del mismo orden podría ser aplicado al sistema nervioso central, es decir, al pensamiento y al comportamiento.

El profesor Porter se ha dedicado últimamente al aislamiento y caracterización de diferentes componentes del sistema del complemento y a los mecanismos de activación del mismo, por agregados o inmuno-complejos. Con ello, de alguna forma, completaba el estudio de los mecanismos de acción de los anticuerpos, pues es sabido que el complemento es un sistema final de defensa activado por ellos.

Resulta más significativo que los hombres de ciencia demuestran día a día más claramente la singularidad, la individualidad y la identidad fundadas en una de las leyes más esenciales de la biología. En estos momentos en que la civilización impone incesantemente compromisos colectivos y actuaciones gregarias, dispone en el fondo de su ser de mecanismos de defensa de esta individualidad, extremadamente refinados e invulnerables y hasta desesperadamente hábiles en todas las leyes de la naturaleza.

Claudio AGUIRE