

LES ARTS

COMENTARIS DE L'EXPOSICIÓ

VII

En el nostre certamen l'arquitectura de tendències noves és més freqüent en els pavellons particulars i en les aportacions estrangeres que en els palaus oficials. Però també és més freqüent trobar intents de novetat que resultats efectius. Alguns nou vinguts a la construcció nova creuen assolir-la amb la còmoda supressió d'elements decoratius, o bé — i això és pitjor — en la substitució de l'ornamentació tradicional per

De l'interior d'aquest pavelló, remarcarem el despatx central i el stand de la casa «F. Pallarés».

Passarem de llarg el Palau d'Art Modern i ens aturarem, uns moments, davant el Palau de les Missions. No voldria, però, deixar de fer constar el meu agraïment als directors artístics de l'Exposició per haver fet pintar d'un to uniforme els plafons de la façana del Palau d'Art Modern. Segurament han erigit — i amb molta raó — que la pintura «inspirada» ja n'hi ha prou a dintre.

El Palau de les Missions és d'aquell estil, en algun temps existent, que per anomenar d'una manera o altra, en direm estil medieval-modern-alemany. En el seu interior el lloc més important és sota la cúpula. Aquesta cúpula és més moderna que medieval; la barana del primer pis és més alemanya que moderna, i les columnes i capitells són més medievals que alemanys.

A remarcar, i d'una manera entusiasta, tots els objectes documentals que els estoics missioners exposen.

La «Sociedad Española de Construcción Naval» ha construït el seu pavelló i ha quedat bé, però amb unes altres dues torres no tan «modernes», segurament, hauria quedat millor, perquè a aquestes torres els falten uns quants anys de modernitat.

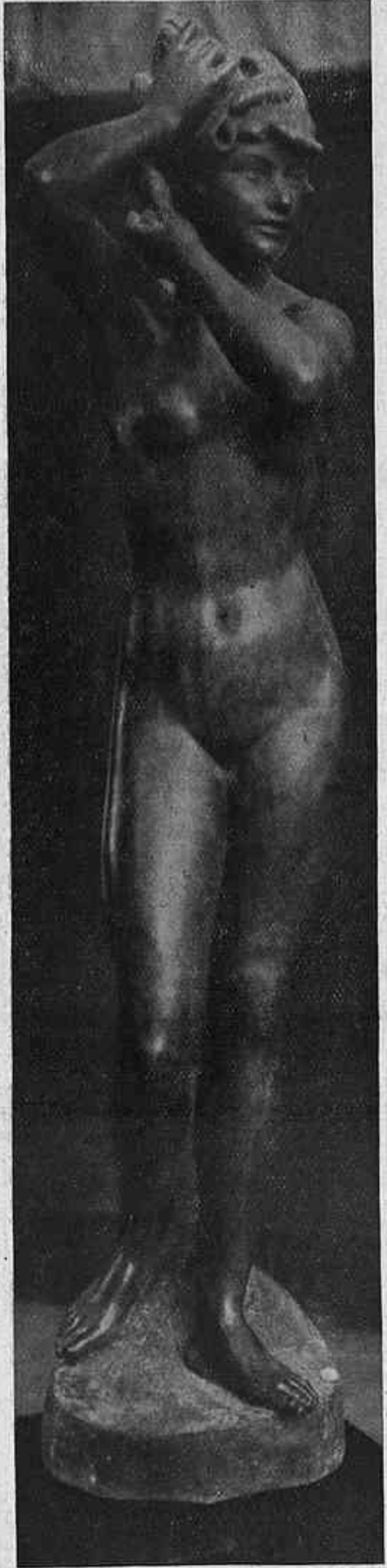
El Pavelló Reial presenta la distinció adequada a la seva finalitat. Juga graciosament amb solucions franceses de mansarda abarroca-da, i en tots els detalls assoleix el bon gust. En el seu interior — actualment en construcció — he anotat un reduït pati, d'intimitat gradable.

Si baixeu per les escales que us deixaran en el passeig de Santa Madrona, fareu una agradable troballa: una escultura de Joan Rebull. Fem constar una altra vegada l'agraïment als dirigents de l'Exposició per haver acollit l'escultura de Rebull que fou refusada per a la plaça de Catalunya. El gravat que publiquem correspon al model en guix de l'alt relleu, en bronze, per la plaça esmentada. Compareu, només, aquest gravat amb els altres bronzes existents a la plaça i crec que no caldrà cap comentari. Donada l'excelsa valor escultòrica d'aquest primer model en guix, trobarem que l'execució en pedra no està a la mateixa altura; però, així i tot, aquest pastor de Rebull és de les primeres escultures que podem, orgullosament, mostrar als visitants. En aquest cas, us demano (això, entre nosaltres) que no parieu del refús esmentat d'aquesta escultura ni del poc èxit aconseguit per Rebull en el concurs d'un monument a Fortuny en la ciutat de Reus. Hem de procurar, davant el foraster, dissimular les nostres atzagaiades.

Ens internarem, ara, per dintre els jardins meravellosos i seguirem les bones troballes. La primera que veurem és un bronze de Josep Viladomat. Aquest nu és l'escultura probablement més important de la seva darrera exposició a la Sala Parés. Tornem, doncs, altra volta a felicitar els directors del certamen per l'adquisició.

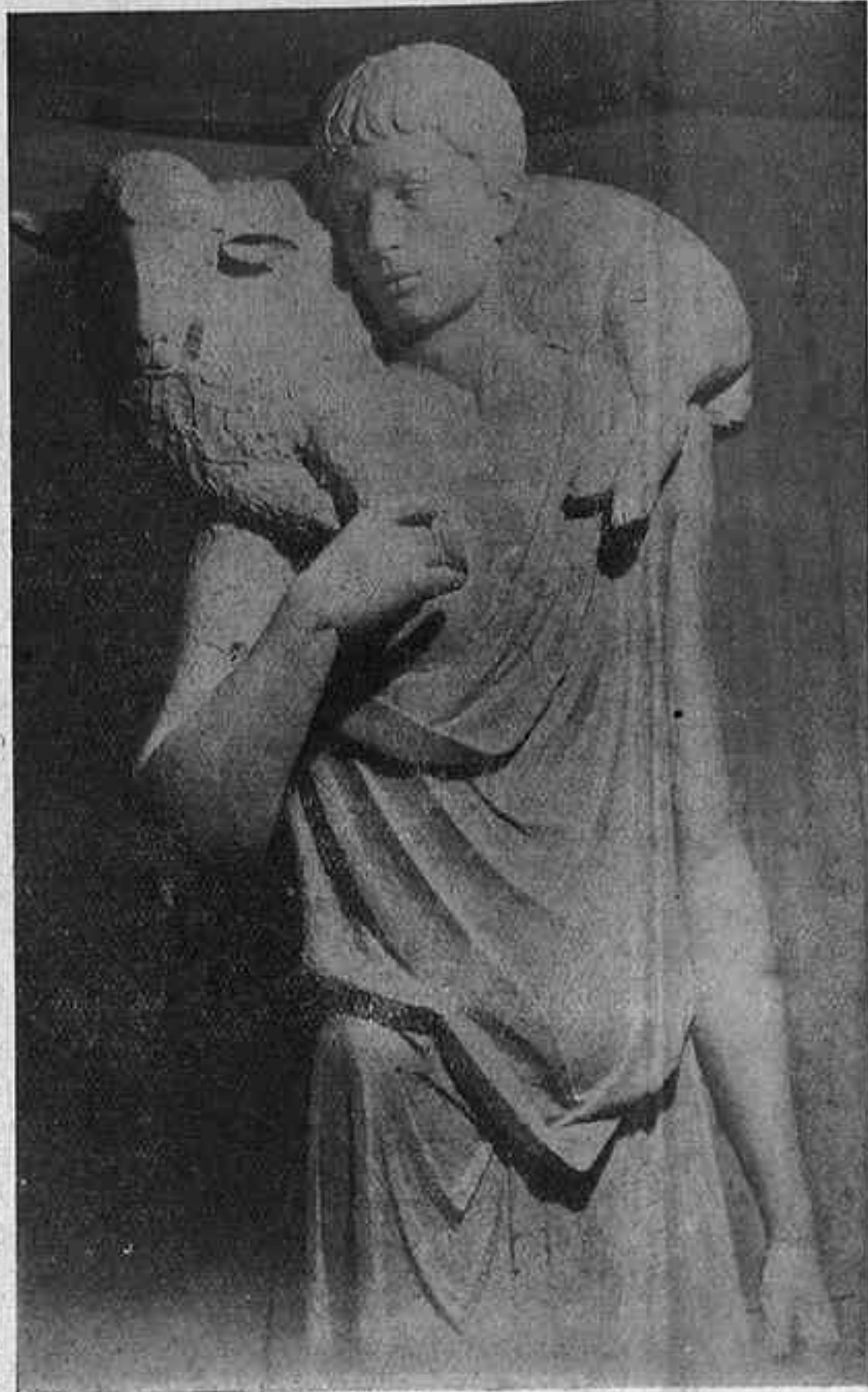
Més avall, en mig d'un bassal i voltat de nenúfars, un marbre d'Enric Casanovas ens atraurà irresistiblement. Es tracta d'un tors femení d'una palpant expressivitat. En alguns fragments de les escultures de Casanovas, com en aquesta, el panteix de la carn queda plasmat d'una manera, gairebé, praxitel·lica. És, així, una de les bones qualitats de Casanovas, mitigada, a vegades, per un perillós ablaniment de la forma, però, sempre, amb un clar sentit de l'escultura. Formant part d'una fontana hi ha una

baigneuse decorativa de l'escultor Otero. El sentit decoratiu d'aquest marbre és bastant acceptable. Però, en la bona escultura això no compta. Millor dit: una bona escultura pot tenir, a més a més, un resultat decoratiu, però ja és més difícil que d'una preconcibuda concepció decorativa en surti una obra superior. Tot mirant les cames d'aquesta baigneuse, vaig recordar, no sé per què, el Cementiri Nou, i tot esguardant la cara m'aparegué una estereotípia.



JOSEP VILADOMAT. — Escultura

una altra més a la pàgina. En el sector del recinte que estem visitant trobarem exemples d'aquesta mena en els pavellons de la «Compañía de Tabacos de Filipinas», «Nitrat de Chile» i «La Voz de su Amor». En canvi, en el d'«Aceites de oliva de España» la intenció és ben oposada: reproduir un model de casa gòtica catalana. En el cas d'un pavelló isolat, aquest recurs, ultra la migrada inventiva, ocasiona un real desmèrit a les nostres venerables pedres. En l'arquitectura, també, hem de procurar suprimir el paralisme escenogràfic. No dubtem de la bona intenció d'aquest exhibicionisme parial, però, precisament perquè estimem les nostres finestres gòtiques, ens desplaui que siguin emprades per un recurs, equivocadament dit decoratiu.



JOAN REBULL. — Escultura

En una petita plaçeta, al final de la gran pèrgola, hi ha una Diana de l'escultor Josep Dunyach. Les qualitats d'aquest bronze són més convincents pel dinamisme expressat que per la construcció del model, i, segurament, estaria millor situada en un interior que a l'aire lliure.

En un recó de la plaça del Solstici trobareu dos bous que porten dues matrones, les quals, evidentment, han de simbolitzar elevats ideals amb l'ajuda d'una lira i un corn de l'abundància. La signatura d'aquest grup escultòric diu A. Alsina, però l'escultura no em diu res. Això no vol dir que no s'hi pugui dialogar, però crec innecessària tota conversa.

La darrera escultura que avui anotarem serà el prou ben conegut Manelic, obra de J. Montserrat. El protagonista de Terra Baixa té un aire de molt satisfet. No sabem si el seu autor n'està igualment de la seva obra. Per la meua part, sols agraeixo la bona intenció d'homenatge al nostre intègerrim i enyorat dramaturg, don Angel.

Abans d'acabar, m'hauria plagut moltíssim parlar d'un bronze de l'escultor Casanovas situat dintre la construcció porticada que hi ha en el jardí d'Amargós; però sempre m'he trobat que la vegetació d'uns testos al voltant de l'escultura m'ha privat de copsar-la totalment. Per la part visible s'endevina que deu ésser una obra formosa. Per això és encara més de doldre aquest amagat emplaçament. Suposo que atorgat el consentiment del nu a la plaça de Catalunya, no deu ésser tapada per raons, dites, morals. Em permeto, doncs (ja que he felicitat en tres ocasions els directors de l'Exposició), demanar, amb tot respecte, la supressió de tot obstacle que ens privi d'admirar una escultura del nostre eminent artista Casanovas.

MÀRIUS GIFREDA



El pare. — Què és això

El jove. — És que estava explicant com Ramon Novarro agafa la Greta Garbo en el film d'ahir.

(Berliner Illustrirte Zeitung.)



— Com que no tinc de rentar res, que podria fer festa aquesta tarda?

(Passing Show.)

VIATGES MARSANS, S. A.

Rambra Canaletes, 2 i 4 - BARCELONA

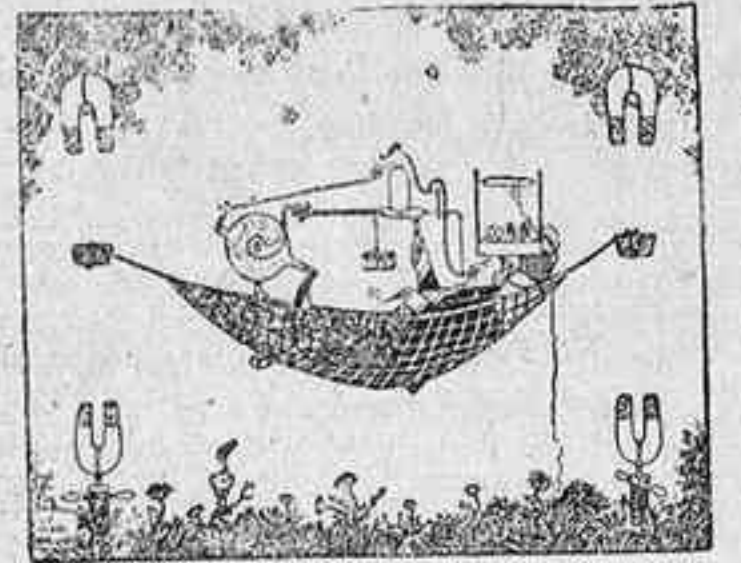
Bitllets de Ferrocarrils Nacionals i Estrangers
Passatges marítims i aèris - Viatges a "Forfait"
Excursions acompanyades - Peregrinacions, etc.

Informes
i Pressupostos gratis



— J. n'ha pescat un, senyor.

(Judge.)



El confort a l'estiu, segons el dibuixant anglès Heath Robinson.

FIANÇA CATALA

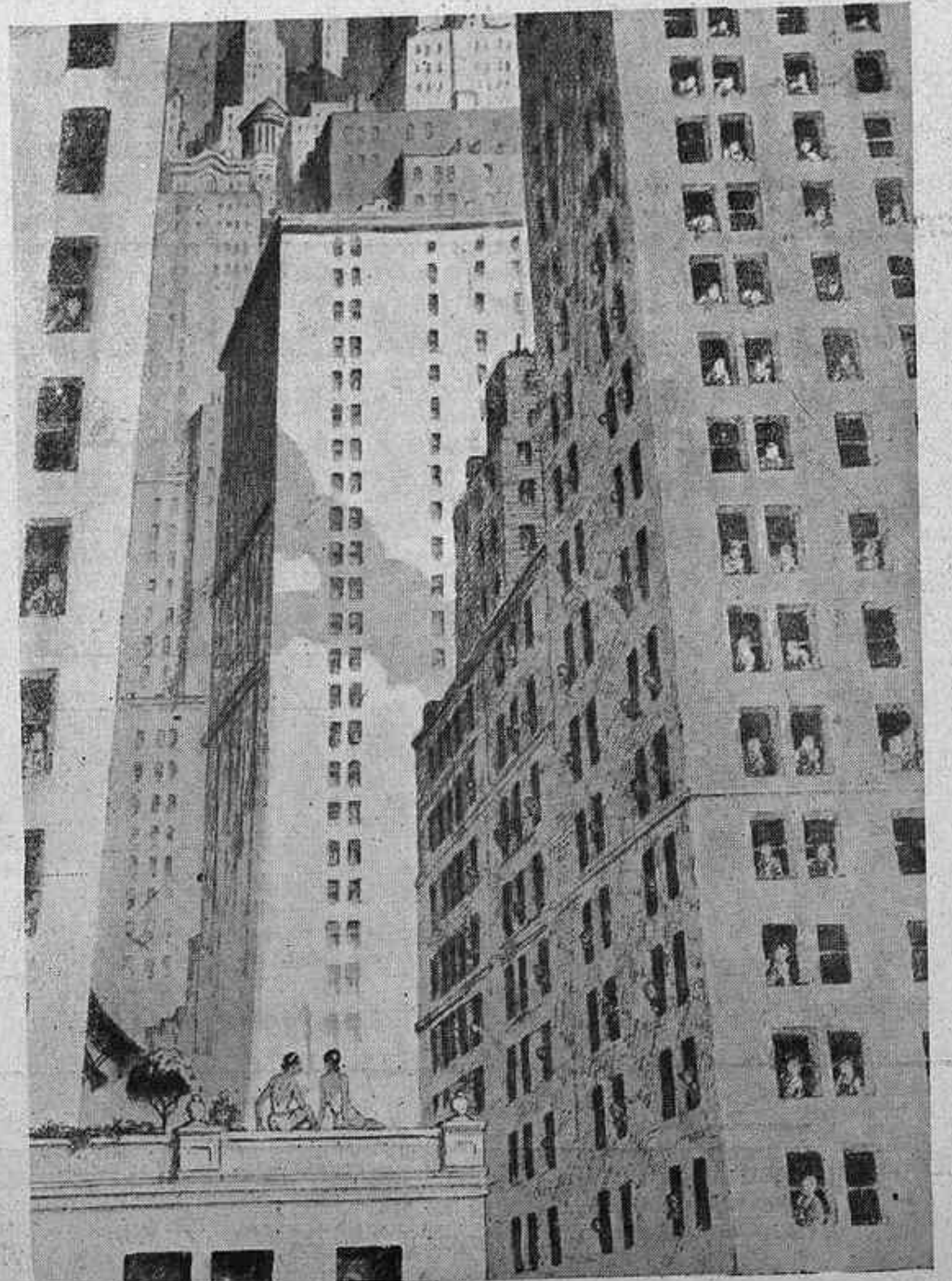
VIDUA DE SANTIAGO SEGURA

Grans novetats amb objectes
per a presents.

Bomboneres amb dolços per a
bodes i bateigs.

PRESENTACIO EXQUISIDA

Corts, 615 & BARCELONA



— Sí, noia; més m'estimo pendre el bany de sol aquí al terrat, en privat, que no pas a la platja, en públic.

(Life.)



— Avui m'han trepitjat al metro, però he conegut de seguida qui era: ens havíem fet un tip de ballar plegats, abans.

(Le Rive.)



El comissari (després d'un àpat). — On és a casa el comissari?

El policia. — Però si sou vos, Excel·lència.

El comissari. — Ja ho sé. Però on és a casa?

(London Opinion.)

"LA PÈRGOLA"

EL RESTAURANT DE MODA

Situat
davant la meravella d'aigües lluminoses
prop del Gran Brollador

COBERTS A 12 PESSETES

ORQUESTINA VERDURA

Telèfon 33924

Feu fer els vostres gravats en la UNIÓ DE FOTOGRAVADORS

CORTS, 481 : Telèfon 33421

Exposició Internacional de Barcelona

Oberita fins a les dues de la matinada

Palau Nacional

ENTRADA AL MATI GRATIS
ENTRADA A LA TARDA 0'50 PTES.

Poble Espanyol

Han estat posats a la venda els carnets de 25 entrades, al preu de 22,50 pessetes.

Aquests carnets són vàlids per a tots els dies. Es tallarà una entrada del carnet els dies que valgui una pesseta, i els dies que l'entrada al recinte sigui de dues pessetes es tallaran dues entrades dels esmentats carnets.

Les persones posseïdores de carnets antics d'entrada al recinte de l'Exposició podran fer-ne ús, des d'ara, en la forma següent:

Els dies que l'entrada al recinte de l'Exposició valgui dues pessetes, per cada fulla només podrà entrar una sola persona.

Els dies que l'entrada al recinte sigui d'una pesseta, per cada fulla podran entrar dues persones.

NOTES. — El públic no podrà entrar al recinte amb cistells, farcells ni paquets voluminosos.

No serà permès de menjar en els bancs, jardins, places, escales, etc.

La consigna per als farcells petits queda establerta a les portes de la Plaça d'Espanya, fora del recinte.

Ha estat posat a la venda al públic el carnet per a tota la temporada, al preu de 70 pessetes.

Cada dia, llevat dels divendres a partir de les nou de la nit, l'entrada al recinte de l'Exposició serà d'UNA pesseta.

AIGUA DE ROCALLAURA

La deu més rica del món

Si vosté pateix d'Albuminúria, Litiasis úrica (mal de pedra), Bronquitis parenquimatosa, Nefritis crònica, es curarà radicalment amb

AIGUA DE ROCALLAURA

S'expèn amb ampolles de litre i de mig litre i en garrafons de vuit litres

Distribuidors generals

FORTUNY, S. A.

CARRER HOSPITAL, 32, Y SALMERÓN, 133

Anunciar

MIRADOR

és donar a conèixer un producte per tot Catalunya

AFISA

Laietana, 18, pral., B

Director

Carles Ossorio

Autoritzacions per a noves indústries

Noves instal·lacions canvis i trasllats

Certificats de productor nacional

Expedients de protecció de l'Estat

Representant especial a MADRID

Contribució industrial territorial, utilitats

Visiteu a l'Exposició el carro d'En

BON. CARICATURISTA

Caricatures minut: 5 ptes. Caricatures Exposició: 30 ptes.

Av. del Marquès de Comillas (davant el Poble Espanyol)

Telèfon 34482

Subscriu-vos a **MIRADOR**

SETMANARI CATALA

Polai, 62. - BARCELONA

BUTLLETÍ DE SUBSCRIPCIÓ

En
que viu a
carrer n.º se subscriu a **MIRADOR**
pel preu fixat de 2'50 ptes. trimestre.

..... de de 19.....

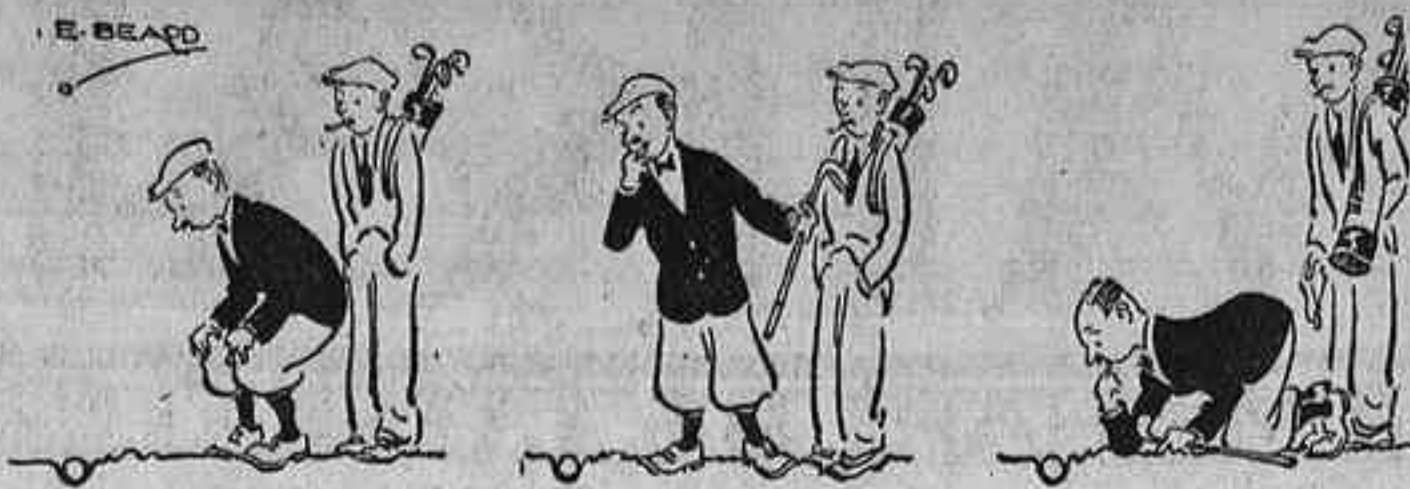
Signatura



FLIT

NO SE VENDE A GRAN EL
Exigiu el logo amarillo
Frangia negra
registrada

MATA: Moscas, Mosquitos, Polilla, Chinches, Cucarachas, Hormigas, Pulgas



La paciència recompensada, o el jugador de golf i el bolet.

(The Humorist.)

Societat Espanyola de Carbur Metàl·lics

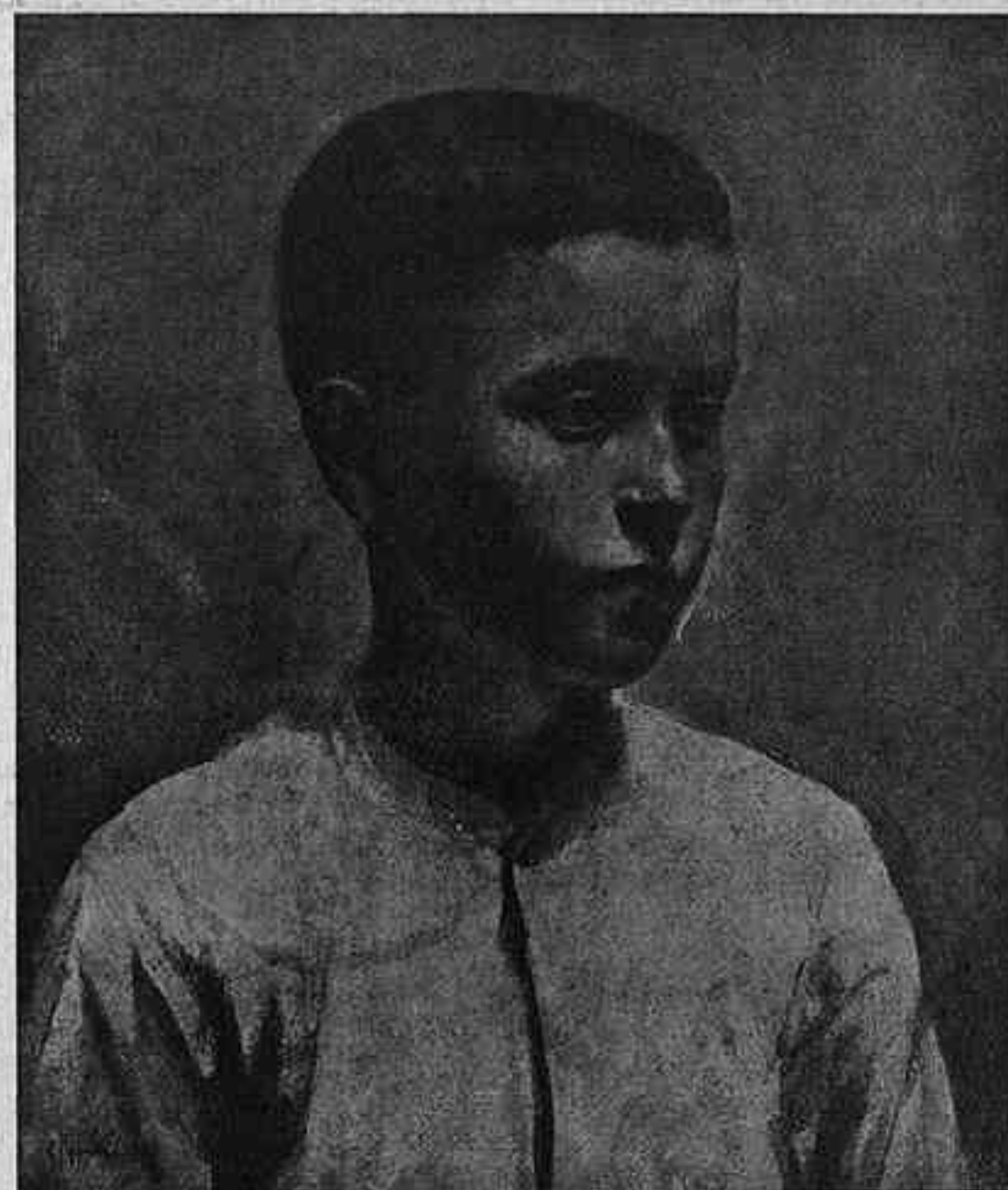
Correus: Apartat 130
Teleg.: "CARBUROS"

Mallorca, 234
BARCELONA

Telèfon 73013

CARBUR DE CALCI, Fàbriques a Berga (Barcelona) i Corcubion (Corunya) :: OXIGEN 99 % DE PURESIA, Fàbriques a Barcelona i València :: ACETILEN DISOLT, Fàbriques a Barcelona, Madrid i València :: FERRO MAGNESI i FERRO-SILICI :: SOCARRIMAT i SECAT de fils i pessas seda, cotó i altres teixits :: CALEFACCIÓ INDUSTRIAL de laboratoris i domèstica :: GENERADORS, BUFADORS, MANOMETRES, materials d'aportació per la SOLDADURA AUTOGENA

Pressupostos, estudis, consultes i assaigs, gratis



SUBSCRIVIU-VOS A LA

GASETA DE LES ARTS

DIRECTOR: [Màrius] Gifreda
ART ANTIC: Joaquim Folch i Torres
ART MODERN: Rafael Benet

ABONAMENT

[Un any: Barcelona, 17 ptes. — Península, 18 ptes.
Un trimestre: Barcelona 6 ptes. — Península, 8'50 ptes.

Redacció i Administració: VIA LAIETANA, 37 - BARCELONA

URALLITA