

CERETANIA

PERIÓDIC QUINZENAL
Defensor dels interessos
:: de CERDANYA ::

Preus de Subscripció. 8 pessetes l'any Trimestre, 2 pessetes Número sol: 40 cèntims

NOTICIARI

PRIMERA COMUNIO —El dia 16 passat els alumnes de l'Escola Pia celebraren la seva primera comunió. L'església de la mateixa escola, artísticament arranjada com en les més grans solemnitats, fou el temple on tingué lloc l'emocionant cerimònia.

A continuació donem la llista dels neo-combregants, donant-los hi a tots l'enhorabona més sincera:

Jaume Salinas Giménez
Josep Mir Aimà
Josep Balasch Talavera
Agustí Dàvila Vidal
Josep Serra Temprano
Plàcid Parra Rubio
Florenci Aler Burniol
Daniel Burniol Estavà.
Ignasi Adserà Masferrer
Joan Peix Bonet
Miquel Solana Ester
Joan Bonada Corratjan
Pere Ginestà Baqué
Marc Terradellas Salgas
Antoni Simon Mauri
Francesc Baró Palomera
Moisés Cot Peiris
Xavier Solà Cot
Gil Segalà Comangés

HOSTE IL·LUSTRE.—El dia 19 al vespre, impensadament, arribà a la nostra Vila l'honorable Sr. Lluís Duran i Ventosa, conseller de Cultura del Govern de la Generalitat. Tot just sabuda la notícia, l'Ajuntament en Corporació es traslladà a l'Hotel Europa per a saludar-lo. El senyor Duran i Ventosa que havia vingut a Puigcerdà amb caràcter particular i solament per a passar-hi un parell de

dies de lleure, agraï força la cortesia del nostre Ajuntament, al qual s'oferí incondicionalment dins el seu càrrec, per a Puigcerdà i per a Cerdanya.

Seguidament passà a saludar al seu il·lustre correligionari una comissió del «Casal Cerdà Autonomista» que, com saben els nostres lectors, és l'entitat que a Cerdanya representa el partit de Lliga Catalana. Dita comissió estava constituïda pels senyors Josep Piguillem, Albert Bonet, Bonaventura Solà, Bonaventura Verms, Miquel Llanas, Josep M.^a Plana, Antoni Estañol, Ramon Segalà, Antoni Brunet, Salvador Piguillem i Josep Barnach. Entaulada conversa general, el senyor Duran i Ventosa, després d'interessar-se per diverses coses de la nostra Vila, anà respondent a les preguntes que alguns dels visitants li feren sobre diferents qüestions de política i d'interès general.

Sembla que a la petició que li fou feta demanant el seu ajut per a obtenir a Puigcerdà la creació d'un Institut, sense defugir-ne feu veure, però, les seves avantatges i els seus inconvenients i, amb aquell sentit comú innat a tot veritable home de govern, assegurà que estaria molt més content i disposat a recolzar la petició que es fés per a la construcció d'un Grup Escolar, el qual creu que és més necessari a Puigcerdà que qualsevol altra institució. Per altra banda, continuà dient el conseller, el sacrifici econòmic que hauria de fer la Vila no és difícil de suportar fent ús de les Lleis que autoritzen demanar l'ajut de l'Estat. Ajut econòmic que, en casos es-

pecials ha arribat a ésser importantíssim. Jo, - afegí el senyor Duran i Ventosa— no puc fer res més que assegurar-vos que si l'Ajuntament fa la petició oportuna, la recolzaré amb força satisfacció prop del Ministre de Instrucció Pública de la República.

Els visitants i especialment els que no el coneixien personalment, sortiren encantats del tracte amable del senyor Duran i Ventosa i, sense volguer, algú el comparava amb els urcs i encarcaraments d'altres personalitats o quan menys això es pensaven ésser— que han vingut per ací.

L'endemà l'honorable Conseller de Cultura passejà pels carrers de la Vila; per la tarda feu una llarga volta per la Cerdanya i al sentdemà marxà en direcció a Barcelona.

El nostre desig és que la breu estada li hagi estat plaent i, si fos així, que es repeteixi sovint.

Es lloguen per a temporada o per a tot l'any pisos de nova construcció (10 peces), en casa ben situada a ple sol. Aigua corrent amb quarto de bany.

Raó: Avinguda Garcia Hernández Casa PUBILL - Puigcerdà (Baronia)

NOU HORARI DE TRENS - D'ençà del passat dimarts, dia 25, el nostre ferrocarril ha establert l'horari següent:

Sortides de Puigcerdà: 6'35, 8'20, i 16.

Arribades a Barcelona: 10'30, 12 i 20'30 respectivament.

Sortides de Barcelona: 17, 14, i 8, amb arribades a Puigcerdà a les 21, 17'45 i 12'40 respectivament.

Els diumenges hi haurà a més un servei especial amb sortida de Puigcerdà a les 17'55 i arribada a Barce-

lona a les 22. I amb sortida de Barcelona a les 5 i arribada a Puigcerdà a les 8'57.

PROFESSEUR DE FRANÇAIS

Progreso, 4 - 2.º PUIGCERDA

SANT JOAN.—Com de costum en la revetlla d'aquesta diada s'encenguéren les tradicionals fogueres, oferint a començament de la nit un bell aspecte, la nostra Cerdanya, doncs, ací i allà es veien els punts lluminosos i tremoladissos dels focs dels pobles dels voltants.

A la nit el chor de la Joventut Puigcerdanesa sortí a fer algunes cantades, les quals foren molt aplaudides, i s'ho mereixien, doncs, feia temps que no havíem tingut a la Vila una massa choral tan ajustada.

-A la matinada gran número de colles sortiren a collir «la bonaventura» i a fer alguna bona esmorzada el que els ajudà a fer barrila.

ES VEN una coneguda i acreditada

Fàbrica de Pastes per a Sopa.

RAÓ: en aquesta Impremta

ENQUITRANAMENT.—La setmana passada una nombrosa brigada procedí a donar la primera capada de quitrà a la carretera de Llivia i passeig de Bourg-Madame. Se'ns diu que ràpidament es donarà la capada definitiva, deixant-ho acabat totalment. Pel què hem vist podem dir que es fa una feina acurada i que aquella carretera i passeig faran goig de debó.

FESTES MAJORS Ahir, diada de Sant Pere, diversos pobles de Cerdanya celebraren la seva festa major. Alp, Olopte i Osseja.

A Alp, amenitza la festa la cobla Arbucienca i a Olopte la orquestra Hesmont de la nostra vila.

De totes elles sabem que foren molt animades i divertides.

D'EXCURSIO.—Ahir, en dos autocars, sortiren d'excursió a Font-Romeu, tots els infants que integren el chor infantil del Foment Cultu-

ral de Cerdanya, que sortí a cantar les caramelles per la primera Pasqua.

Feia bo de veure aquell estol de joventut, amb l'alegria al cor i enmig d'eixordadora cridòria, arrencar de la placeta de les Monges, lloc on s'havien reunit per a prendre els autocars

Es una recompensa ben merescuda que es guanyaren amb els seus cants i que els hi servirà d'estímul per anys vinents tot i anant augmentant la colla

HOTELLERIE
CERDANE

el màxim confort
dins d'un ambient

cerdà

Vídua SALVAT
Bourg-Madame

ESTIUEJANTS—Els xalets i torres de la Vila i els contorns, van obrint llurs portes i finestres, donant senyal de vida. Tot comença a ani-

mar-se i a portar-nos l'optimisme d'un bon estiu.

Darrerament hem tingut el gust de saludar als nostres amics, antics estiuejans, senyors Loverdos, Macià, Balcells, Casals, i altres els noms dels quals no ens venen ara a la memòria.

A tots ells la nostra benvinguda.

Demaneu *'Pinya tropical'*

Es un refrescant com cal

NEIXEMENT.—L'esposa del nostre amic Miquel Ara ha donat a llum, amb tota felicitat, una xamosa nena, la primera del jove matrimoni.

L'enhorabona.

Per a llogar Casa ben situada pròpia per a hotel

RAO: Carrer d'Espanya, 2

DEFUNCIONS.—El dimarts passat morí a l'edat de 83 anys, na Josepa Borrás Aulés. L'acte de l'enterrament fou molt concorregut.

—També ha mort la paisana Teresa Baldivia i Llorens als 84 anys.

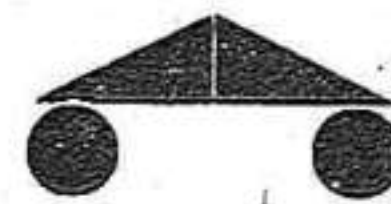
Als seus familiars fem present el nostre sentit condol.

Els Doctors

ANTONI PAL SOLÉ

i

FRANCESC PANIELLO GRAU



Ofereixen el seu consultori de malalties dels ulls amb llur cirurgia i graduació de la vista.

Visita el primer diumenge de cada mes
a l'Hotel Tixaire de Puigcerdà

Calidoscopi de Puigcerdà

Lema: "GAMMA"

per ALEXANDRE BULART I RIALP

La paret que tanca allò que no ha estat el què havia d'ésser

Quan hom deixa el parc, trencant a mà dreta, a uns metres, es queda sorprès i encuriós. A mà dreta també d'un carrer amb arbres molt crescuts hi ha una magnífica vorera que contrasta amb l'altra banda de carrer, en la qual, i en bona part, no hi ha ni vorera, ni tan solament voravia. Ultra a mà dreta hi ha una paret de tanca de gran llargada, construïda amb esplèndida pedra i sòcol de marbre. Al bell mig d'aquest mur, una sumptuosa entrada, amb portal de ferro forjat, de gran alçària, i a l'un i a l'altre cantó un enreixat artístic sostingut per una base de pedra marbre. Després... no res més!... Hom contempla una gran extensió de camp ermot. Perquè es construí la paret? Aneu-ho a esbrinar. Sigué l'obra d'un exaltat fantasiós, o sigué l'obra d'un savi? Pel cas no interessa. Havia de resultar una obra de gran envergadura que hauria honorat civilment Puigcerdà. Mai com en aquest cas hom podria aplicar la frase que Shakespeare posa en boca de l'Hamlet: «Ésser o no ésser». Puix cal no oblidar que del deliri en vé el deliqui i del deliqui n'ha de prevenir el glavi, o sigui l'espasa que faci reaccionar l'energia per a acabar el què tot just s'ha esboçat. Mai no deixar les coses a mig fer com en el cas de la paret longimètrica i la gran portalada que mai no seran allò que havien d'ésser:

Santa Maria

Es la parròquia de Puigcerdà, de conformació netament pirenenca. Solament el cloquer discrepa de la resta de la iglésia, puix, el seu estil, no s'adiu amb ella, potser per resultar d'una època posterior la seva construcció. Des de la plaça de Cabrierty, enfocant el carrer Major que la parròquia armonicaament tanca, és quan s'ofereix la iglésia amb tot el seu prestigi artístic. L'arc i les columnes de la porta d'entrada són d'una finíssima execució. Les proporcions resulten les d'una veritable catedral i aquesta condició envejable hom li adjudica més en trobar-se dintre i des de la nau central esguardar tots els indrets. Altra especialitat de la parròquia de Santa Maria, és el trobar-se bastida

per sota el nivell del carrer. Es una de les poques iglésies que presenten la singularitat d'haver de descendre uns quants graons per tal d'entrar-hi. El cor, plaçat al fons de la iglésia, en el lloc oposat a l'altar major, confirma la categoria de catedral que de fet té, encara que de dret no li pertoqui. Santa Maria de Puigcerdà és, doncs, i així hom li ha de reconèixer, la gran catedral, la única catedral de Cerdanya.

El Parc en creixença

Es un lloc de repós bo per a esperar-hi el dinar a l'estiu. Millor encara passejar-hi prenent-hi el sol a l'hivern. Es l'inici d'un parc que pot arribar a ésser un gran parc si se li dona l'expansió que reclama. Perquè ell segueix sense torçar-la la directriu que té empresa. Per això s'ha adaptat a la dita tan coneguda de que els xics es fan grans. I n'ha fet la seva divisa. La ostenta amb l'legítim orgull i si algú pretengués fer-li present que ara és cosa raquíca i minsa, ell, el parc en creixença, es redreçaria com un infant que vol deixar d'ésser-ho i, tot engallat, protestaria d'una afirmació injuriosa semblant. I rebutjaria aquesta injúria fent que els seus arbres creixessin depressa i que la seva flora fós gemada per excel·lència. Aquesta seria la justa venjança d'aquest petit parc que avui ja atreu per la seva esplendor juvençana.

La fontada anyal

Un d'aquests barrilaires, gat dels frares, que totes se les pensen, va empescar-se una d'aquelles tan crespes. — Ja ho tinc — exclamà com Arquímides — cada any a començos de Setembre farem una fontada en forma d'homenatge. I tal pensat, tal posat en pràctica. Veieu el perquè com cada any, a la font del Molí del Gasolà, s'hi menja i beu a honor de l'homenatjat que cada any, naturalment, ha d'ésser un de nou.

A la Font del Gasolà el dia de la costellada — les costelles a la brasa són de rigor i per això, més que una fontada, és una costellada — s'hi arreplega el tot Puigcerdà, àdhuc aquells que els periòdics seriosos en diuen cerimoniosament — amb frase de protocol — les forces vives del país. I en

aquesta costellada, com acabament, fins s'hi fan brindis d'una eloqüència arrebatadora. Aquesta fontada anyal no hi ha dubte que hom pot consi-

derar-la com a tradicionalment clàssica. I si més no.. als anys!...

■ ■ ■ ■ ■

El "seny maior"

La petita comarca de Cerdanya s'ufana de posseir un nombre de bones campanes com cap altre: Llúvia, Talló, Urgel S. «Domingo» de Puigcerdà, ara Enveitg, fan honor al seu lloc; totes elles d'una bona mitja tona i sonoritat incomparable; però, sobre elles figura la de Santa Maria de Puigcerdà, de la qual, el retorn a la seva torre, ofereix bona ocasió per a recordar-ne els antecedents, fundició i refundició.

Puigcerdà, sempre tingué un *seny maior* destinat al servei comarcal fins que, en 1408, havent-se esquarterat, els cònsols acordaren «que la Vila en faça un altre seny maior quel hoyen de tota la terra», quedant així realitzat en la tardor del 1413 «tant bo o millor que era»; al ensems es construï el rellotge amb la seva campana pròpia expressa. El resultat feu honor al bon intent, doncs, durant les guerres de bandolers del segle XVI es troba consignat el cas curiós, com per la plana els bous, en sentir-la tocar a sometent, la fenien tan coneguda, que es paraven en sec per a ésser desjunyits i retornar depressa cap a la casa tots sols.

Fou el 4 octubre del 1654, poc després de la rendició de la Vila, que el General d'Artilleria de l'Armada presentà als senyors Cònsols la R. O. segons la qual al rei «li competian las campanas de la present Vila, aixis las de Sta. Maria com las de las altres iglesias»; i en sa virtut marxaren no solament les de Puigcerdà, sinó també «moltas altres de les iglesias de Cerdanya per negligencia dels parrochians; en lo lloc de Ger foren salvadas per diligencia de Miquel Moxó, que les baixá del campaná y les amagá en lo riu de Sant Pere...» Marquen una fita en els anys de Puigcerdà aquest any i el següent, en que el mateix rei manà arrasar les seves muralles, les cèlebres antigues, co-

bertes tot entorn, amb pas de carro a l'interior per ésser servides: des d'aleshores quedà molt despoblada la Vila

Tornada la Vila a la corona d'Espanya en novembre del 1659, els cònsols substituïren provisionalment les campanes pròpies per les de Quadres i Santa Eulàlia; però, pocs anys després, l'obrer i els particulars de Santa Eulàlia obtingueren del senyor bisbe d'Urgell un decret manant als dits cònsols de retornar-les, sota pena d'excomunió i de 50 ducats; i ells, en 19 de maig del 1670, acordaren interposar els bons oficis del veguer, per tal que els de Santa Eulàlia tinguessin paciència fins a Tots-Sants, en que esperaven tenir feta la nova projectada i prometien retornar les demanades.

Així arribà l'estiu i, essent la manca de rellotge la necessitat més sentida, el Governador de la plaça feu saber als cònsols, en 2 de Juliol, que si la Vila volia fer una campana pel rellotge, ell donaria 10 quintars de bronze; acceptada la oferta es resolgué fer-la de 20 quintars; mes en 1 d'agost el mateix Governador els fa entendre que ell veuria amb gust que fos de 30; i així s'aplegaren els 30 quintars de metall entre l'ofert pel Governador, pel Col·legi de Preveres i l'aplegat a l'estiu, quedant fos i feta la nova campana el 13 de setembre; sobrà una mica de metall amb el qual fou refosa i feta de nou la campana de Quadres que, esquerpada, restava a la torre.

El nou *seny maior* resultà de mil quinze quilos, alçada exterior 1'24 mts. i interior 0'98; diàmetre de boca 1'24 mts.; i circumferències: alta 2'04, mitja 2'41 i baixa 3'80 mts.

Dedicada a Santa Maria, porta la inscripció frontal circular: «Maria, mare de gràcia i de misericòrdia, protegiu-nos de l'enemic i rebeu nos en

l'hora de la mort»: invocació dirigida a la Patrona de la Vila, plenament justificada per l'ús a que anava destinada, junt amb el rellotge, tocar a sometent i solemnitzar els enterraments.

Segueix l'any 1670, del regnat de Carles II rei de *las Espanias*, el qual poc abans, en 1664, havia manat fortificar altra vegada la Vila i fer-la plaça de primer ordre per raó de frontera; segueixen a baix els noms dels cònsols Dr. Micer, Josep Prada, Joan Canal, Francesc Oliach i Rafel Rusca acabant amb el de l'administrador, l'il·lustre Cristófol Morer i Pascual.

En el mig del davant, diríem, de la campana, hi ha dibuixada amb estels una gran creu llatina, portant als costats del peu, a l'esquerra, el segell del Principat de Catalunya, i a la dreta, el *sello maior* de Puigcerdà; al costat dels braços, a l'esquerra, el segell dels Cavallers, pres del titular de sa capella pròpia, construïda de socarrel l'any 1639 i, a la dreta, el del col·legi de Preveres, pres del seu titular Sta. Maria. A la part del darrera vé el segell dels Paraires pres del seu patró S. Miquel, amb capella pròpia a la plaça Major.

Formada per un anell circular de 15 a 20 centímetres de gruixària, penjat a la caixa de ressonància, prima de 5 a 8 centímetres, resultà un instrument de sonoritat immillorable; fent-se sentir des del plà de La Perxa fins al coll de Saig, amb la seva nota fonamental entorn del fà, seguida d'infinít nombre d'harmonics escalonats en el seu hum de llarga durada, pel qual motiu exigeix ésser tocada poc a poc.

L'alegria de la nova campana, tan bona, no tardà a tenir les seves llàgrimes, doncs, en el siti de maig del 1678, rendida la Vila, si bé que amb capitulació honrosa, l'Intendent, a 1 de Juny, demanà, de part del general de l'artilleria, les campanes de Santa Maria i dels convents, resoiguent els cònsols oferir una quantitat de diner en lloc de les campanes, la qual fou ajustada a dues centes vint dobles d'or, pagadores cent vint de moment,

i les restants al vinent primer dia de Juliol.

Com sigui que aquest *seny mayor* no vé a ésser per a la Vila sinó el tes timoni eloqüent que transmet de generació en generació les gestes g'orioses de les generacions passades, i el monument perdurable que uneix les famílies, l'Ajuntament, amb molt plausible acord, ha volgut fer refondre'l i retornar-lo al seu estat passat, deixant-hi solament consignada la data de la refundició: any 1935 per

l'Ajuntament de Ramon Cosp. La operació tingué lloc el dia 8 del corrent en presència de la comissió del mateix Ajuntament: D. Josep Diguillem, alcalde tercer; D. Antoni Carrera, conseller i D. Baldo mer Giménez, secretari, en l'acreditada fundició Baveri d'Olot.

S'espera beneïr-la i pujar-la demà, dilluns, al seu lloc de la torre, sense perjudici de remontar-la al cimbori actualment en via de projecte.

MARTI

que adquireixin, amb la seguretat que llur gest serà estimat i recordat amb agraïment.

A la «BIBLIOTECA DEL TUBERCULOS HUMIL», hi són admeses tota mena d'obres redactades amb tots els idiomes, prescindint, naturalment, de les pornogràfiques, i respectant en absolut tota tendència política, social o religiosa, perquè entenem que la llibertat de l'escriptor és tan sagrada, com la del lector en escollir les obres que ha de llegir.

La llista dels llibres que es vagin rebent, es publicarà a la premsa, de la qual esperem la col·laboració desinteressada que de molts anys ens ve dispensant.

Els llibres cal trametre'ls a nom del Director del Dispensari de Lluita Antituberculosa i Acció Social de les Comarques Gironines, baixos de l'Hospital, Girona, o avisar perquè sien passats a recollir a domicili. Les trameses de fora de ia capital, poden efectuar-se per recader a ports deguts

Ciudadans: aporte'u la vostra ajuda a l'obra de la «BIBLIOTECA DEL TUBERCULOS HUMIL», cedint llibres pels tuberculosos.

En nom d'ells i propi, us dóna les més expressives gràcies

Josep M.^a Bosch Masgrau
Director

FABRICA D'ARTICLES DE PASSAMANERIA
I TEIXITS DE PUNT NOU ETAT

VENTURA & COT Ltda.

Lincoln, 15 (S. G.)

Teléfon, 72233

BARCELONA

(Vendes exclusivament a l'engrós)

GENERALITAT DE CATALUNYA

Dispensari de Lluita Antituberculosa i Acció Social
de les Comarques Gironines

Biblioteca del tuberculós humil

La tuberculosi és una malaltia guarible com qualsevol altra; cal però, atacar-la a fons des de bon començament i per això, en la majoria dels casos, cal hospitalitzar el malalt.

A l'Hospital de les Comarques Gironines, hi ha més de cinquanta malalts tuberculosos i dotzenes de germans nostres que esperen torn per a ingressar en aquest servei. El tractament d'aquesta malura és llarg i la gran majoria de les vegades, permet al malalt, fruit de tota la seva potencialitat intel·lectual. La manca d'una Biblioteca a l'abast dels pacients, els priva de distreure llurs ocis en la lectura, a l'ensens d'augmentar el seu bagatge cultural; per això, el Dispensari de Lluita Antituberculosa i Acció Social de les Comarques Gironines, organitza una «BIBLIOTECA DEL

TUBERCULOS HUMIL» la qual farà que les llargues hores d'hospitalització esdevinguin més lleugeres, més plàcides, tot cultivant l'esperit i afegint nous coneixements a l'intel·lecte d'uns ciudadans, que per la seva dissort, es troben accidentalment allunyats, de les activitats ciutadanes.

Per tal de portar a terme la nostra iniciativa, fem una crida a tots els autors i editors de Catalunya i d'una manera especial als de les nostres comarques, perquè es recordin dels seus germans que pateixen i vulguin fer los ofrena de la gràcia de llurs obres

També esperem de tots els ciudadans, que tantes vegades han aportat llur col·laboració a l'obra del Dispensari—obra de tots que una vegada més ens prestaran el seu ajut, cedint-nos llibres de la seva pertinença o

Un refresc que no fa mal
és la PINYA TROPICAL

NOTICIARI

EL ROSER. Aquesta setmana és la dels tràfecs per a ultimar la organització de la nostra festa major. La Joventut Puigcerdanesa és enguany la què n'assumeix la càrrega i, val a dir-ho, la Comissió encarregada hi posa el coll per a assolir el màxim lluïment a tots els actes de l'envelat. Com ja és sabut, la «Cobla Barcelona» és la contractada per a amenitzar balls, sardanes i concerts.

Tenim entès que el matí del dilluns, la dita cobla donarà una audició de sardanes completa, originals totes elles del notable compositor local senyor A. Monsó. Les sardanes que seran tocades en l'audició esmenta-

Roser de Puigcerdá

Diumenge, 7 de Juliol 1935, tarda i nit



Presentació Gran Companyia d'Escenificacions Modernes

de
MIGUEL DIAZ

Primer actor i director
Josep Parera

i els aplaudits artistes:

Paquita Linares

Tiple vedette

Amada Parera

Tiple cantant

Antoni Perez

Primer baríton

Minerva

Ballarina i actriu

Mury-Lo

Ballarina

Joan Arcos

Actor genèric

Suarez ed Eva

Ballarins fantasia

Jaume Sardañes

Primer tenor

Josep Rodrigo

Baríton

Luci Díaz

Tiple lleugera

Juli Conde

Tenor còmic

Pepín Edo

Mestre coreogràfic

10 BELLES I ESCULTURALS TIPLES - GIRLS, 10

ORQUESTRA DIAZ-JAZZ

12 renomnats professors, 12

ESTRENA de la nova modalitat teatral sintètica, en dues parts i 10 visions, Lletra i música de MIGUEL DIAZ.
Colaborador orquestral: JOSE GRAVELOSA

RADIO - REVUE

VISIO SONORA

DRAMA, COMEDIA, SAINET, SARSUELA, REVISTA

Ordre del Repartiment i títols de les Visions

Primera part: Pròleg.—LA CAJA ARMONICA: Orquestra i instruments vocals. Tiple, A. Parera; tenor señor Sardañes; baríton, Sr. Pérez. Mestre, Sr. Diaz. Dansarí, Edo

1. LOS DOS AMIGOS: Diàleg còmic pels senyors Conde i Arcos.—2. TANGO: per Suarez ed Eva.—3. SUPPLICIO MORO (Sketch-Visió): Espanola, Srta. Linares; Manola, senyoreta Minerva; Zulima, Srta. Luci; Pecadora, Srta. Lo; Guerrers primer i segon, Srtes. Martín i Caro; Sultan, Sr. Parera; Elias, Sr. Sardañes; Eunuco primer, Sr. Conde; Eunuco segon, Sr. Arcos; Ala-Mar, Sr. Rodrigo; Verdugo, Sr. Arcos.—4. BOLERO: per Suarez ed Eva.—5. ES EL AMOR: Fox per Srta. Linares, els Srs. Sardañes i Pérez, tiples i girls.—6. SOLERA PURA: per Minerva.—7. TERRA CATALANA: Carmeta, Srta. Parera; L'avi Andreu, Parera; Quimet, Pérez; Joan, Sardañes; Mestre de l'Orfeo, Díaz.

Segona part.—1. AL RITMO DEL JAZZ: per les Srtes. Mury-Lo, Díaz i Meléndez i el Sr. Edo.—2. EL BANDIDO DE LA SIERRA: per la Srta. Linares.—3. AMOR DE MARINO: Berta, Srta. Parera; Carlos, Sr. Rodriguez; Pedro, senyor Arcos; Tío Felicio, Sr. Parera i Girls-tiples.—4. PASO DOBLE DEL TORERILLO: Pregonera, Sata. Linares; Exaltación, Srta. Minerva; Torerillos, Girls-tiples; Ilustraciones decorativas, Sr. Edo.—5. CLASICISMO: pel Sr. Edo.—6. BAJO EL SOL DE CASTILLA: Teresa, Srta. Parera; Suspiritos, Srta. Linares; Gitanilla, Srta. Minerva; Aldeana, Srta. Díaz; Don Simón, Sr. Parera; Juan el Mayoral, Sr. Pérez; Pericón, Sr. Conde; Salvador, Sr. Arcos i Girls-tiples, aldeanas, gitani-llas, etc.—7. CARIOCA: per Suarez ed Eva.—8. APOTEOSIS FINAL. 40 ARTISTES EN ESCENA, 40

DECORATS - VESTUARI - ATRÉS - APARELLS DE RADIO I ALTAVEUS



Casino CERETA

Dimarts, dia 9, tarda

D. JUAN TENORIO
sonoro, a la americana per JOSEP SANTPERE

NIT

Companyia de grans Espectacles titular del Teatre Espanyol de Barcelona

Dirigida per JOSEP SANTPERE

PRIMERS ACTORS:	PRIMERES VEDETTES:	CARACTERISTICA:	MESTRE:
Alfons Arteaga	Roseta Hernàez	Maria Zaldívar	Ferrand Novi
Miquel Pedrola	Isabel Estorch	TENOR:	GIRLS del Teatre Espanyol
	Càndida Bery	Ricard Gisbert	

ESTRENA - ESTRENA de l'opereta-revista en tres actes, original de Roig Guivernau i Collado, música del mestre Torrents,

RODA EL MON I TORNA AL BORN

GRANDIOS EXIT!!

REPARTIMENT: *Mistress Clayton*, Sra. Hernàez.—*Taneta*, Srta. Santpere.—*Diamond*, Srta. Estorch — *Mistress Barrington*, Sra. Saldivar. — *Masagista*, Sra. Carles. — *Manicura*, Sra. Bery.— *Secretaria*, Srta. Pey (M) — *Capitana de l'equip d'amor*, Sra. Hernàez. — *Servent*, Sra. Bery — *Luna*, Srta. Pey (T.) — *Magda*, Sra. Pey (M) — *Triwertree*, Srta. Bery.— *Judith*, Srta. Carles.— *Noia 1^a*, Srta. Bery.— *Noia 2^a*, Srta. Carles — *Noia 3^a*, Srta. Pey (T.) — *Noia 4^a*, Srta. Pey (M.)— *Nina*, Srta. Salazar.— *Baby*, Srta. Alsina.— *Monau*, Srta. Gil.— *Pau Marrugut*, Sr. SANTPERE.— *Barrington*, Sr. Arteaga.— *Harris*, Sr. Gisbert.— *Nasls*, Sr. Pedrola.— *Jaekenes*, Sr. Morató.— *James*, Sr. Barbà.— *Wiler*, Sr. Xuclà — *Ziley*, Sr. Barbà.— *Brawm*, Sr. Arnielses — *Peluquero*, Sr. Saint-Germàn. — *Sastre*, Sr. Frey.— *Brooks*, Sr. Alarma — *Musclo*, Sr. Zenon.— *Jack*, Sr. Alarma.— *Beery*, Sr. Frey — *Peengly*, Sr. Saint-Germàn.— *Gerent*, senyor Xuclà.— *Berus*, Sr. Cervera.— *Redactor*, Sr. Orja — *Filey*, Sr. Frey.— *Eddie*, Sr. Saint-Germàn.— *Boques*, senyor Pedrola. — *Iquel*, Sr. Cervera.— *Ronya*, Sr. Alarma. — *Rosca*, Sr. Morató.— *Moreno*, Sr. Barbà.

Gran triomf del tenor Sr. Gisbert, en "L'Emigrant" Ovacions a "La Carioca" cantada per R. Hernàez

Formidable interpretació de JOSEP SANTPERE

L'èxit de l'any !!

Més de 150 representacions al Gran Teatre Espanyol, de Barcelona

Es poden encarregar localitat a la taquilla del Teatre
o a la Conserjeria del Casino, Telèfon 18

Alexandre BULART i RIALP

ADVOCAT
 PUIGCERDÀ BARCELONA
 Plaça de Cabrinetty, 20 - 3er., 3.^a Balmes, 10 - Entll. Telèfon, 11287.

sabons

BARANGÉ

duren més
 renten millor



da són les següents: «L'Estany de Puigcerdà», «Rigolisa», «Cançó de Pasqua», «La Placeta de les Monges», «Font-Romeu» i «Plou i fa sol..»

Felicitem des d'ara a la Joventut Puigcerdanesa per haver inclòs en el seu programa de festa major aquest acte tan simpàtic.

—Les empreses dels nostres teatres volen marcar també festa major i ens ofereixen espectacles de veritable importància. El programa del Cerefà podeu veure'l en les pàgines centrals d'aquest número.

Al Teatre del Círcol ens donarà espectacle diferent durant tots tres dies. El diumenge, l'espectacle «Paladium» amb la coneguda orquestra «Fatxendes»; el dilluns, la «Demon's Jazz» amb el seu espectacle únic i insuperable; i el dimarts, el super espectacle «Fantasio 1935», amb la favorita del públic puigcerdanès, la simpàtica Carmelita Aubert.

Poques vegades tindrem tanta variació i en espectacles tan bons.

LA PRIMERA CURSA CICLISTA DE LA TEMPORADA. Els elements locals simpatitzants amb el ciclisme tenen en preparació una cursa, reservada a comarcals i urgellencs, a celebrar el dilluns del Roser.

Es tracta d'una cursa d'una certa importància, puix que el recorregut escollit en principi sembla que és Puigcerdà-Seu d'Urgell-Castellciutat-Puigcerdà, o sia anar i tornar de la Seu augmentat amb el petit circuit Seu-Castellciutat a fi de què els corredors no hagin de girar en rodó.

S'ens diu que són força nombrosos els corredors que estan disposats a prendre la sortida.

PINYA TROPICAL, si teniu sed us l'eixugarà depet

EL CONSELLER DE SANITAT VISITA PUIGCERDA.—El prop passat dilluns visità la nostra Vila el Conseller de Sanitat de la Generalitat, Dr. Huguet.

A la recepció, que tingué lloc al Saló d'Actes de l'Ajuntament, pronuncià un discurs divagant sobre qüestions sanitàries i d'aigües.

Del Mercat de Bellver

En l'anunci que inserim a la pàgina 9 diu que el primer mercat serà el dia 6 «d'Agost», quan de fet ha de dir «de Juliol». Llegeixi's, doncs, «a partir del pròxim dia 6 de JULIOL».

TEMPS. Fa uns quants dies que el tenim excel·lent; fort calor durant el dia i nits fresquetes.

OBITUARI.—Plena de joventut, el dia 23 morí en aquesta Vila, na Rafela Borrell i Gambús. L'acte de l'enterrament fou una manifestació de dol que imposava; innombrables nenes de la Vila hi concorregueren amb atxes, fent escorta al fèretre. Era molt estimada per les qualitats que posseïa i això ha fet que la seva mort colpís fortament a les seves amistats.

Des d'aquestes columnes adrecem a la família Borrell i particularment a la seva mare l'expressió del nostre condol més sentit.

A la malaguanyada companya Na Rafela Borrell i Gambús

*Les noies de Joventut
 Catòlica Femenina,
 plorem per haver perdut
 una bella perla fina.*

*La primera en formar el grup
 la primera d'entrar al Cel,
 vetlla amb ta sol·licitud
 i fés ben fonda l'arrel.*

*En el cor i en la memòria
 hi figuraràs igual
 guarda'ns un lloc dalt la Glòria
 en aquell grup virginal.*

*I ara, amiga, per record.
 prega a Déu, tot mansuetut
 que ens dongui una vida i mort
 igual com tu l'has tingut.*

Grup «Verge de la Sagristia»
 Puigcerdà, 25 Juny 1935.

FABRICA DE BEGUDES CARBONIQVES
 GASEOSES - SIFONS

FRANCESC DAFIS

ELABORACIO ACURADA amb maquinària moderna i productes de primera qualitat

DIPOSITARIA DE LA CERVESA "MORITZ"

FABRICA: Carrer de Florensa - DESPATX: Revolució, 27-Tel. 64

PUIGCERDA

AGRICOLES

RECERQUES PRACTIQUES

El guix en els conreus

En les fórmules d'adobs per a les terres sol entrar-hi el guix, el qual reduït a pols es barreja amb els components d'aquelles. Els avantatges del guix són sobretot eficients en les terres de poca riquesa calcària.

Amb el guix es dona a les terres calç i sofre, però està demostrat que hi ha altres motius per aconsellar l'ús del guix en les terres de conreu. Exerceix una acció completa; essent la més notable, la de solubilitzar la potassa, transformant les seves sals en sulfats que són solubles.

El sulfat de potassa, posat en contacte amb les matèries orgàniques, dona lloc a la formació d'*humat de potassa*, el qual és particularment absorbit per les lleguminoses i això explica la favorable tendència a repartir guix molt als camps de trèvol i als alfalsars, amb el qual s'afavoreix la producció d'aquests farratges.

En les vinyes, ben femades, el guix pot millorar considerablement les collites. Igualment les de les hortes de fruiters.

En terres argiloses, si hom colga 400 o 500 quilos de guix per hectàrea, les millora, fent les més flonges i quedant en millors condicions per a les treballades i pel bon desenvolupament dels conreus.

L'aviació al servei de l'agricultura

L'avió està cridat a ésser un auxiliar poderós de l'agrònom i del botanista.

En el museu d'història natural, l'oficial aviador francès Jean Trochain, donava a conèixer, fa poc, una nova aplicació que es pot donar a l'avió, sobretot en les Colònies.

Mitjançant la distribució d'insecticides en pols, la defensa de boscos i de conreus, es realitza fàcilment i amb rapidesa, servint-se d'avions. A Alemanya, als Estats Units on la repartició d'insecticides es veu fent en els boscos i en els conreus molt extensos per a destruir els paràsits que els infecten i, sobretot, per a defensar de la llagosta els conreus, els resultats obtinguts amb avions han estat

sorprenents. Sobretot en les terres colonials, on la manca de braços i de medis dificulta la defensa dels cultius, l'avió salva les dificultats, puix, un sol d'aquests ocells mecànics, en un dia fa més feina que 80 homes operant amb polvoritzadors.

Igualment es pot utilitzar l'avió en els estudis botànics i en la higienització de les terres palúdiques. La destrucció de les larves d'enofeles propagadores de les febres, és obra de poc temps.

No friguem gaire temps, segurament, a veure generalitzades moltes feines per la màquina conqueridora dels aires i de l'espai, amb grans avantatges per als que en la terra hi confien llurs interessos i hi posen tots llurs esforços.

(D'Agricultura i Ramaderia)

Un regal pràctic

un estoig de paper
o targetó timbrats

Adreceu-vos en aquesta Impremta

CARBÓ DE PRATS

El que vulgui carbó d'aquestes mines pot adreçar-se a

CAL PAU DE BOR - LA BARONIA

A Bellver

tots els dissabtes, de 8 a 12 del matí, a partir del pròxim dia 6 d'Agost, tindrà lloc un GRAN MERCAT setmanal en el qual s'efectuaran transaccions de tota mena de productes agrícoles.

Durant aquests dies estaran lliures de tot arbitri municipal.

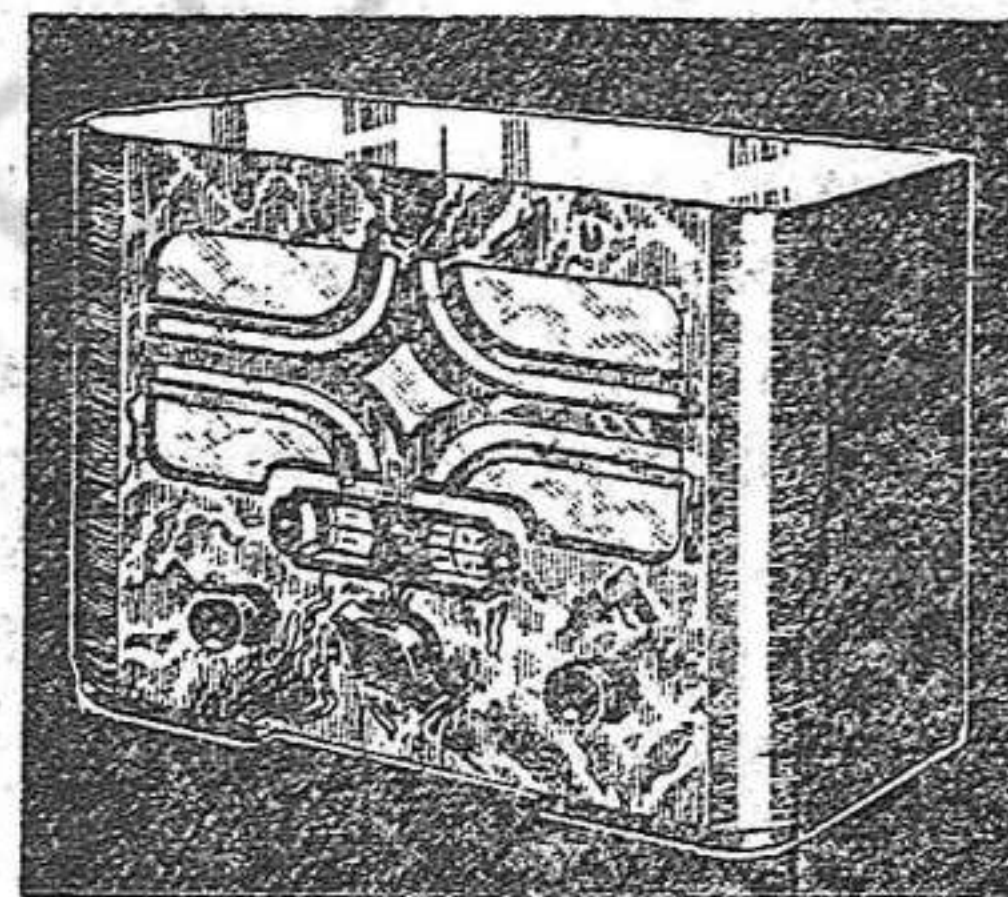
Ciutadans de la Comarca, no hi manqueu!

¡Vamos a jugar la última partida!



No. Os deixo; prefiero ir a escuchar mi nuevo «Super-Octodo» 521. Gracias a él sé lo que es un receptor selectivo y musical. Jamás hubiese creído que la T.S.H. hubiera progresado tanto. Si Vd. desea saber lo que es el «Super-Octodo» Philips 521, pida una demostración gratuita a domicilio.

PHILIPS
SUPER-OCTODO 521



Representant oficial
J. REGUANT

Carrer de la Llibertat
Telèfon 78-R

LA CASA DE
L'ELECTRICITAT

HOTEL

Terminus

== TOT CONFORT ==

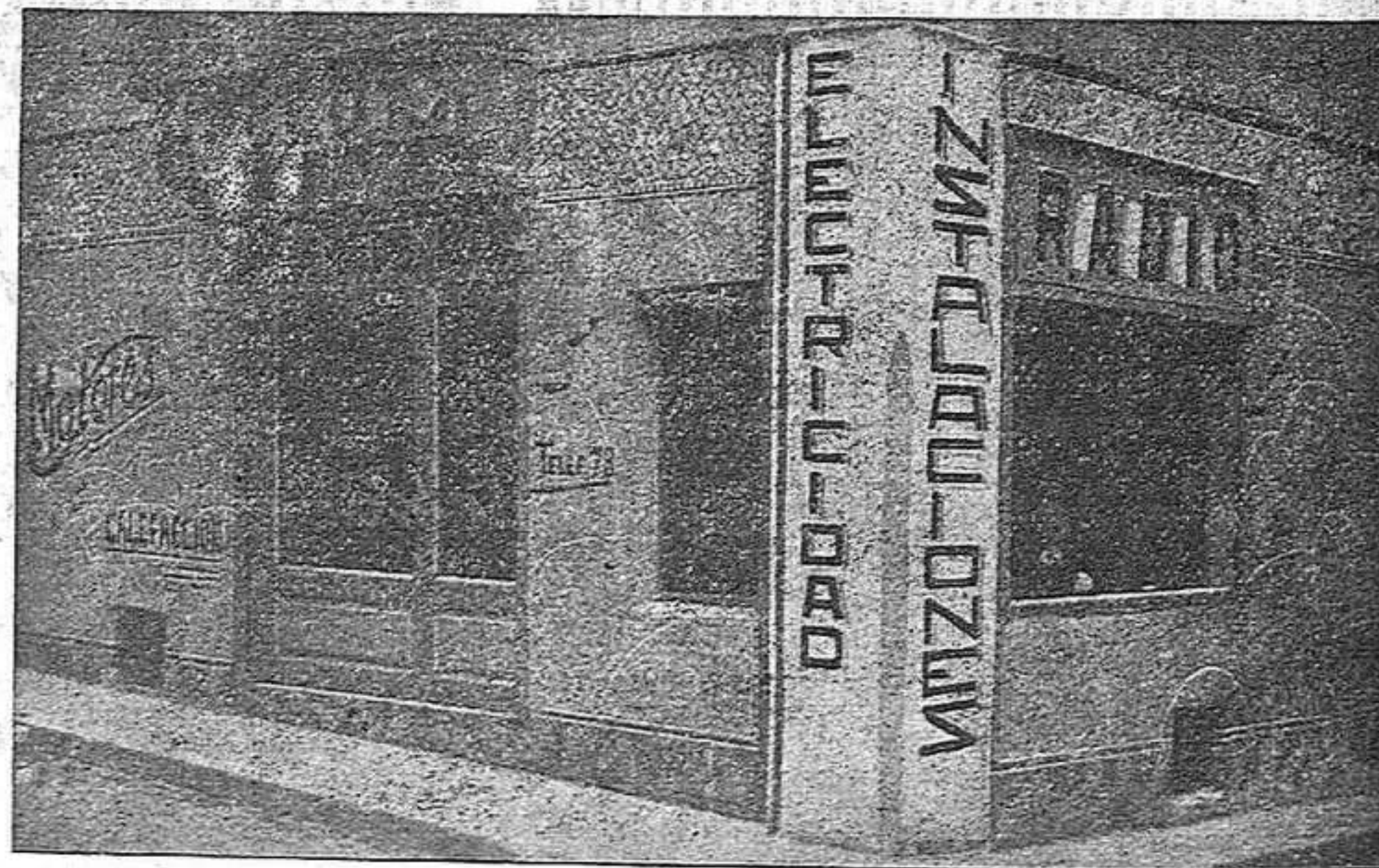
Dayant l'Estació del Transpirenenc
Meravelloses vistes panoràmiques
Cuina excel·lent - Servei acurat
Habitacions Espléndides

PREUS RAONABLES

RICARD ALTIMIRAS

telefon, 8 - PUIGGERDA

ELECTRICITAT J. CLOT ESPANYA, 2



LLUM - FORÇA - CALEFACCIO - RADIO
Instal·lacions de tota mena - Reparacions

EL MILLOR MATERIAL PER A CONSTRUCCIONS

TELEFON: 20768 **ROCALLA S.A. BARCELONA** REA ESTUDIS 14 y CANUDA 2

Representant per aquesta Comarca: JOAN PEIX - Revolució, 7 - Teléfon, 11-R PUIGCERDA

AVINGUDA SCHIERBECK

Venda de Xalets

Pagament a terminis i al comptat

Construccions a gust del comprador o ja edificades

Raó:

MIQUEL DONS Procurador Puigcerdá

CARBOLUX

SUBSTITUT DE L'ANTRACITA
ense fum
ense suja
ense cendres } **EL MES NET**

Superioritat en calories sobre els altres combustibles

Infinítament superior a tots els millors aglomerats

De molta duració, poc pes i, per tant, d'economia insuperable

Adresseu comandes a:

Vídua de S. Arró - Telèfon 35 - Puigcerdá

Decorats i Treballs llisos de Guix

Encanyigats ordinaris
Encanyigats Metàl·lics SIMPI EX
els més bons i pràctics

Tots els enguixats són acabats amb guix blanc superior

Per encàrrecs:

Marcel·li FUXET
BOURG-MADAME

RECADER directe de Puigcerdá i sa Comarca a BARCELONA

P. GABAÑACH

dies de sortida de PUIGCERDA: DIMARTS i DIVENDRES a la de la tarda

dies de sortida de BARCELONA: DIMECRES i DISSABTES a les 6 de la tarda

ENCARRECS:

PUIGCERDA
LLIBERTAT, 42 - Teléfon 108,

BARCELONA
RECH, 73 - Teléfon 15028
PETXINA, 6 - Teléfon 17622

SERVEI RÁPID - PREUS ECONÓMICS

CASA CONSTRUCTORA

J. VIÑAMATA

CONSTRUCCIONES DE HORMIGON, LADRILLO Y REPARACIONES EN GENERAL

PROYECTOS Y PRESUPUESTOS GRATIS

Fontanella, 14-1.º, 2.ª
BARCELONA

Encargos: Pza. de los Héroes, 8
PUIGCERDA

JOAN ANGLADA VILARDEBO

ADVOCAT

Exercici en els partits de Puigcerdá i Vic

Despatx a Vic: Riera, 31

URBANITZACIO DEULOFEU

Espaiosos solars per a edificar, en venda, esplèndida situació, prop de l'Estany, sèquia i parc, amb vistes sobre la Cerdanya Francesa i Espanyola, i altres situats prop del Camp de Golf. — Raó: ESTEVE ARRO (Cal Aldran). — PUIGCERDA

Turistes: A l'estiu i a l'hivern, el GRAN HOTEL

TIXAIRE

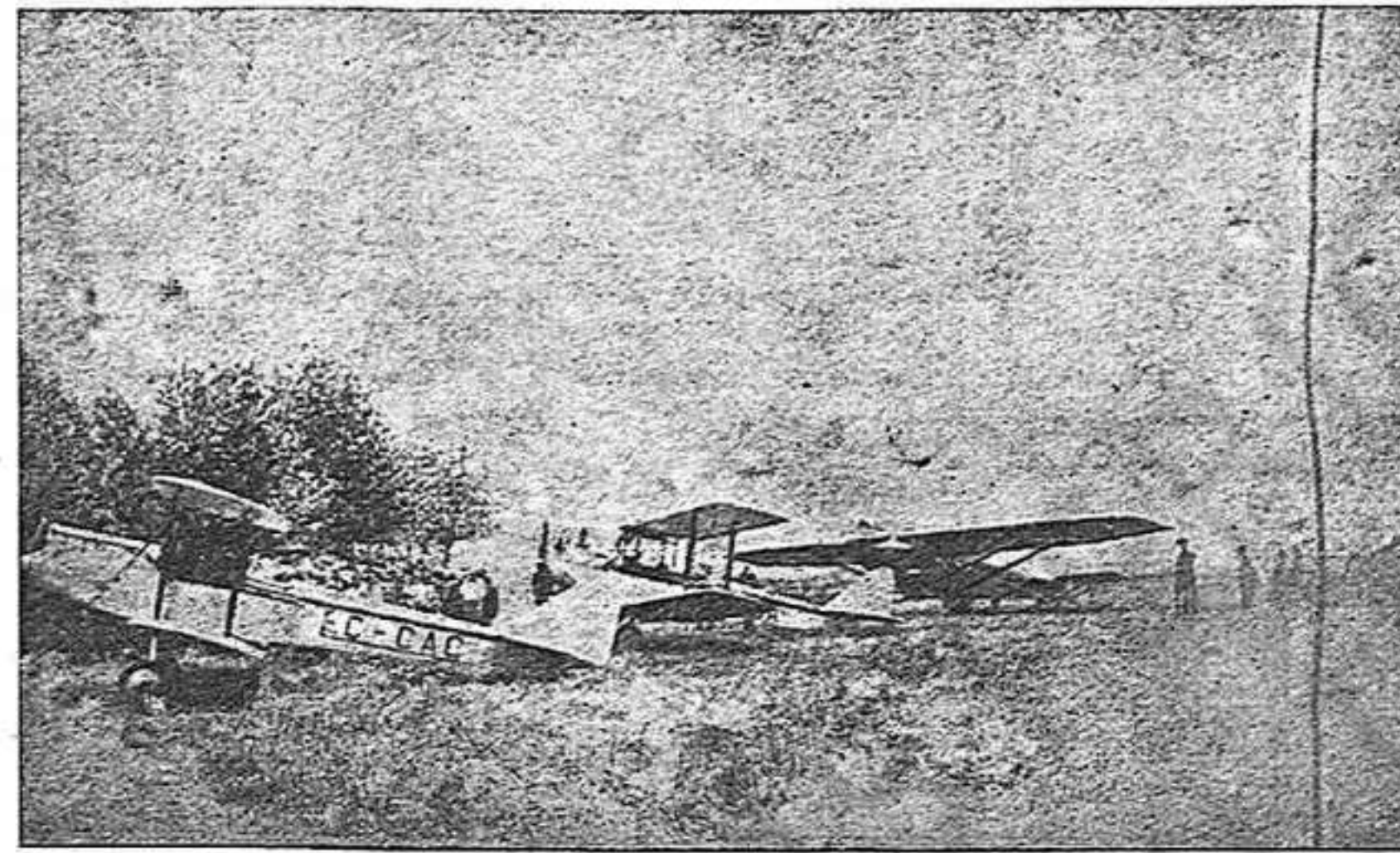
us ofereix el màxim confort dintre d'un ambient luxós i ensems discret

Magatzem de Materials
de Construcció

calc hidràulica
ciments
guix
rajoles, & &

Francesc BARNOLA

Rambla de Josep M.^a Martí
PUIGCERDA



Rajoleria i Teuleria
RICARD TUSET

GRAN ASSORTIT
DE RAJOLS
DE TOTES MENES
Fabricació acurada
Preus mòdics

Font d'En Lleres
PUIGCERDA

Feu fer els vostres impresos en català :: Encarregueu-los en aquesta Impremta

Anónima Alsina-Graells de Auto Transports

Societat General de Serveis Postals i Interurbans

A BARCELONA: Direcció i Oficines, Passeig de Gracia, núm. 18

Despatx de Bitllets, equipatges i encarrecs: Ronda Universitat, 4 - Telèfon 21163

Horari que regeix des del 31 de Març 1935, en les següents línies:

Seu d'Urgell - Calaf - Barcelona

Sortida Seu d'Urgell	12·15	4·00
> Organyà	12·45	4·30
> Oliana	13·30	5·15
> Pons	14·15	6·00
> Torà	14·50	7·00
> Calaf	15·15	7·15
Arribada Barcelona	17·45	10·30 f. c.

RETORN

Sortida Barcelona	14·45	
> Calaf	16·45	12·15
> Torà	17·05	12·40
> Pons	17·45	13·45
> Oliana	18·15	14·30
> Organyà	19·00	15·15
Arribada Seu d'Urgell	19·30	16·00

Barcelona - Puigcerda - Seu d'Urgell

Sortida Barcelona	8·15f.c.	14·15f.c.
> Puigcerdà	7·—	17·45
> Martinet	7·45	18·30
Arribada Seu Urgell	8·30	19·15

RETORN

Sortida Seu d'Urgell	5·45	14·15	17·—
> Martinet	6·30	15·—	17·45
> Puigcerdà	7·15	15·45	18·30
Arribada Barcelona	11·30f.c.	21·00f.c.	

Seu d'Urgell - Andorra - Encamp

Sortida Seu d'Urgell	9·00	15·00	20·—
> Andorra Escaldes	9·45	15·45	20·45
Arribada Seu Urgell	10·00	16·00	

RETORN

Sortida d'Encamp		9·00	12·45
> Escaldes-Andorra	7·30	9·15	13·00
Arribada Seu Urgell	8·30	10·15	14·00