

Raval alt
Jesús, 40
Tel. 9 - A



FARMACIA
CAVALLÉ
REUS

DIARIO DE REUS

DE AVISOS Y NOTICIAS

Fundado en 1.º de Noviembre de 1922

La Previsora Reusense
Sociedad de Seguros Mutuos
de Responsabilidad Civil
Fomento Industrial y Mercantil
TELÉFONO 386 A

FRANQUEO CONCERTADO Num. 164 TELÉFONO NÚM. 80 A PRECIO 10 CENTIMOS DOMINGO 20 DE JULIO 1930

OPTIMISTES, DONCS?

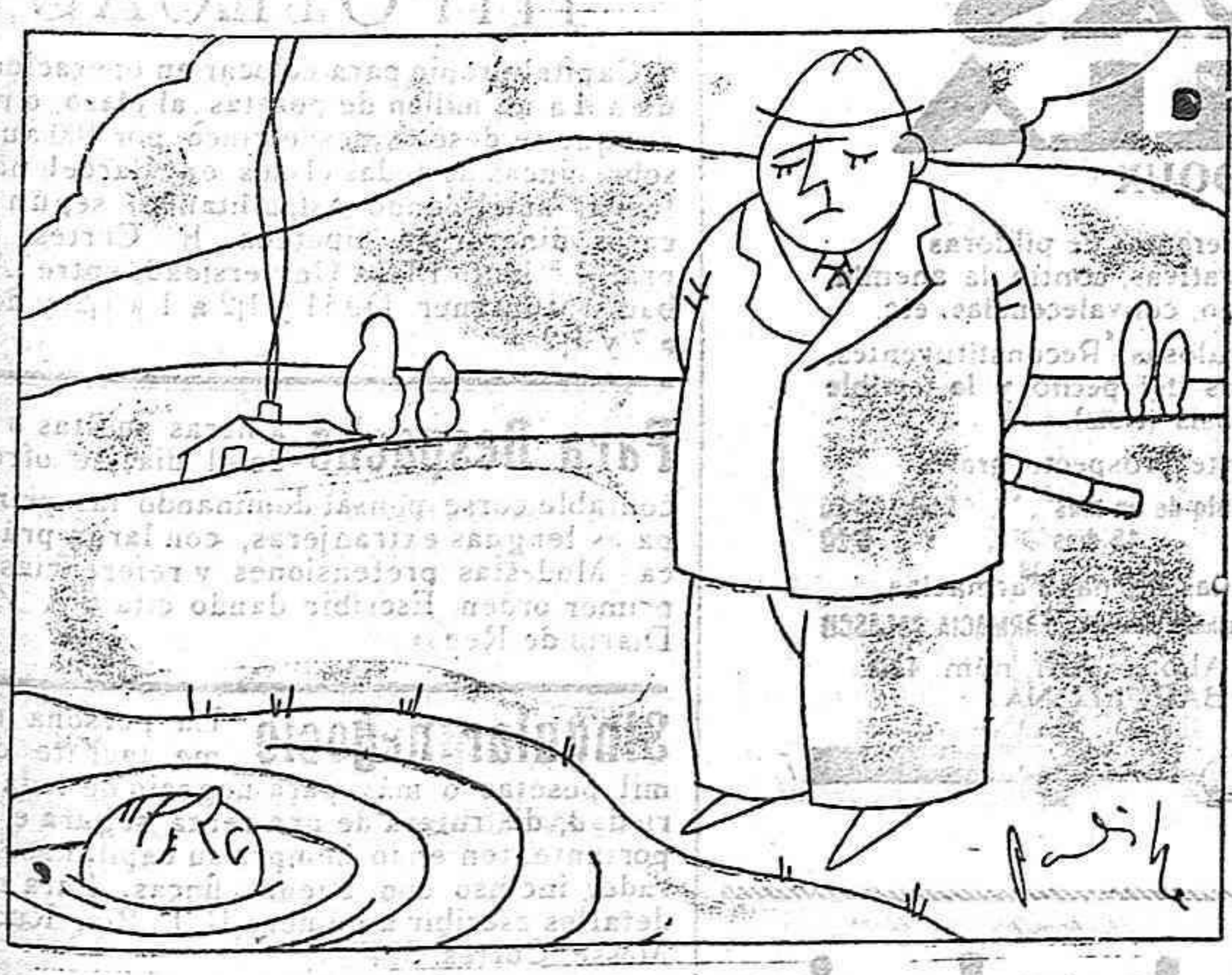
No es tracta d'una discrepància radical, però ens tempta el comentar el recent editorial d'aquest diari, signat per C. i tractant de «Reus i la contribució industrial». El fet que la nostra ciutat sigui la que suporta un major volum de tributació enclou, per a l'articulista, la conseqüència lògica d'una major prosperitat i un index més elevat de la riquesa mobiliària. Realment, és una conseqüència indiscutible. Partint del principi de la impossibilitat d'una ocultació, que no toleraria la vigilància constant de l'Hisenda pública i que ni sisquera es proposa mai el contribuïent d'aquestes latituds, l'estadística és un element de judici verídic. Així, doncs, a major tributació, major prosperitat i major riquesa.

No és aquest aspecte, però, el motiu del nostre comentari. A partir d'aquesta conclusió optimista, C. considera exagerades les geremiades i els cants funeraris dels que es planyen continuament del progrés lent de la ciutat i dels que mostren públicament els signes de decadència. En efecte, fa ja molt temps que el plany circula per les columnes dels nostres periòdics; que és motiu de converses, que se'n parla, més o menys accidentalment, en juntes, a tot arreu on s'agrupen els homes sensibles a l'amor de la ciutat. És una exageració? És una actitud derrotista, pessimista almenys, que ens ha de perjudicar? No existeix motiu de queixa, i podem estar tranquils mentre no s'alterin els signes verídics de l'estadística de la contribució industrial?

Parlem-ne. En primer lloc, considerem raonable i justificabilíssima l'actitud dels descontents. Però a nosaltres, no obeeix pas a un pessimisme sistemàtic ni a un derrotisme enervador. Més aviat és la protesta activa, creadora, de temperaments que mai no es conformen amb el menys, si es pot abastar el més. Noti's que els que es planyen, aquells que l'articulista C, per a nosaltres amb evident exageració, qualifica de geremies i de cantos funeraris, no acostumen a ésser mai de la massa indiferent i anònima, ans solen ésser ciutadans que estimen la ciutat fins a l'exaltació, i que si li retreuen els defectes, i fins si la fuetegen de vegades, és sempre amb un propòsit d'obtenir una esmena col·lectiva que no pas per a causar un mal. Hi ha una prova que no falla. Hom es permet, de tant en tant, revoltar-se contra la massa municipal i espessa, que amb la seva indiferència dificulta o impossibilita l'esforç d'una minoria que vol accelerar el ritme del progrés; però si ve algú de fora que ens faci retret dels nostres defectes, o en faci burla, no trobarà pas una coincidència en aquella minoria, ans trobarà una repulsa airada. És molt freqüent judicar severament les falles de les persones estimades, però és rar que es toli la severitat del judici aliè.

En el fons, doncs, no hi ha més que això. Hi ha qui vol que l'esforç dels ciutadans estigui sempre en tensió, i si observa negligència, o abandó, o una simple distensió de músculs que indiqui lassitud, exposa la queixa o el blasme, perquè son els primers en tenir consciència que vivim de la pròpia saba i del propi esforç, i son els primers en revoltar-se quan des de fora aquesta saba es vol xuclar o aquest esforç es vol entrebancar.

Abans de suicidar-se cal pensar-hi



— Que desgraciat! I pensar que hauria pogut ésser primer tinent d'Alcalde!

El centre regulador de les operacions de canvis

La mesura que s'anuncia d'establir una centralització de les operacions de canvis, fou motiu que, de moment, s'iniciés un corrent optimista en els centres financers i àdhuc entre el públic. Tanmateix, cal reconèixer que aquell optimisme era ben prematur i a més injustificat. N'ha donat bona prova la tendència que han sostingut totes les cotitzacions, les quals d'una manera lenta però progressiva semblen tornar a les posicions a que havien arribat.

A més d'això, la disposició amb la qual s'ha constituït el Centre Regulador d'Operacions sobre divises estrangeres, ha vingut a demostrar com eren desfavorables les impressions que s'havien congnat a l'entorn d'aquesta qüestió. I és que passat el primer moment, la realitat es tornava a imposar sobirana i deia d'una manera categòrica que amb mesures semblants no podia ni es pot resoldre el desgavell actual a que ha arribat la nostra divisa.

Després de tot el que s'ha dit i s'ha escrit a l'entorn d'aquesta qüestió sembla impossible que encara ens trobem allà mateix on hem estat sempre sense que cap de les bones orientacions i dels bons consells es tingui degudament en compte. El paliatiu actual fou aplicat d'una manera si fa no fa igual en altres temps — no molt llunyans — i el resultat fou nul. Cal creure doncs que aquesta vegada també donarà un resultat idèntic. Amb tot, però una cosa es fa evident: i és que en general es posa més confiança en totes les provatures que semblen representar un remei que tendeix a un retorn als tipus corrents, més o menys acostats a la paritat que en les mesures que els nostres economistes més eminents ens aconsellen per remeiar el cas en que ha caigut la nostra moneda.

Cal recordar que la situació de la pesseta està en íntima relació amb els preus interiors del país, la qual cosa encara hi ha qui la contradia i cal recor-

dar també que abans de la guerra europea la nostra divisa mai no cotitzà a la par sinó que sempre pagà prima.

Ambdues coses són prou eloqüents per a demostrar que en la qüestió dels canvis no cal pensar exclusivament en simples jugades d'especulació.

Cal tenir en compte, a més a més, la baixa que ha tingut l'argent i cal no oblidar, sobretot, el problema de confiança que hi ha plantejat sobre el futur de la situació política del país.

Sobretot en aquest darrer punt està concentrada la base fonamental de la qüestió. I en això sí que no hi ha dubte possible. Tots els països d'Europa que han patit situacions econòmiques més o menys compromeses han vist pràcticament la íntima relació que hi havia entre la confiança que mereixia el govern del país i la cotització de la seva moneda.

Ara que tampoc podem fer-nos la il·lusió que amb un simple canvi de règim o amb constituir el Parlament, el problema de la pesseta era resolt automàticament. Tan equivocada és aquesta reença com aquella que creu que la situació pot resoldre's amb la centralització de les operacions de canvis.

Tornant a aquesta centralització cal reconèixer que serà infructuosa i no tindrà altra finalitat que entorpir i dificultar moltes operacions i molts tràmits.

Es clar que cal anar ràpidament a remeiar la situació i per això creiem que el ministeri d'Hisenda i el mateix Govern podrien començar per aplicar altres mesures — a més de les que els particulars creuen acertades — per tal d'evitar l'anomalia actual. Si el mal vol extirpar-se, val més començar per les arrels i per les causes més grosses enlloc de les secundàries.

Alfred Gallard

(Prohibida la reproducció)

Revisió dels teixits tenyits i acabats

Aquesta revisió no la trobariem establerta d'una manera tan general com la dels teixits a la sortida del tissatge. No obstant, aquells industrials que senten la fretura de la perfecció per a les seves manufactures, procuren que el control dels teixits tingui lloc després de la tintura en peça i després de l'acabat o aprestat dels mateixos. Aquest control serà tant més sever quant més directament es senti interessat l'industrial a conèixer el grau de perfecció amb que són tractats els seus articles, i per això és més corrent trobar establert algun mètode de revisió quan el mateix industrial que ven els articles manufacturats és el qui es tenyeix o s'acaba els seus articles.

La revisió posterior a la tintura és indiscutiblement necessària. Els defectes de tintura són relativament freqüents, i generalment no són francament visibles fins que l'article és sec. Per tant, la revisió haurà de tenir lloc a la sortida dels secadors, i totes aquelles peces defectuoses per causes imputables a la tintura hauran d'ésser retornades al tint per a la correcció dels defectes observats.

Naturalment, no sempre poden corregir-se aquests defectes, i llavors no hi ha

més remei que deixar passar aquests defectes com a incorregibles, o bé, si aquests fossin massa pronunciats i arribessin a constituir una tara seriosa per a l'article, fer el passat a negre. De totes maneres, cal evitar en el possible que la correcció de defectes hagi d'ésser portada a terme per procediments tant radicals, però i ultra la pèrdua de temps i materials que això representa, el negre haurà d'obtenir-se sobre la base del primitiu color i pot molt bé passar que s'obtingui un negre no massa satisfactori.

La revisió després de tintura és convenient fer-la a mà, valent-se de taules especials de repassat per a treball individual o per a parelles. Caldrà que aquesta operació es faci en locals ben clars que rebin preferentment la llum del nord. Sovint s'aprofita aquesta operació de revisió per desgrassar, si n'hi ha necessitat, aquelles taques greixoses que haguessin pogut quedar a les peces. Per al desgrassat s'utilitza l'aiguarràs (essència de terebentina) i la benzina, preferentment la rectificada o d'aviació. La operació del desgrassat requereix una habilitat especial, per tal que en treure les taques no quedin rotllos del desgrassant emprat.

Pel que fa a la revisió posterior a l'aprestat o acabat dels teixits direm que és una operació de veritable importància, per quant ens permet fer-nos càrreg dels defectes de tissatge, de tint i d'acabat que enlletgeixen i treuen valor i aprecí als articles manufacturats. No tots els defectes que poden preocupar a un industrial o cap d'indústria arriben a trascendir fins a l'article acabat en forma que el client o el consumidor n'hagin d'haver esment. Però cal saber els defectes visibles que passen amb les peces que lliurem als clients, per tal d'evitar reclamacions que sempre resulten enutjoses. Per això considerem que la revisió posterior a l'acabat és de capital importància.

Aquesta revisió es porta a temps abans de l'acanat i plegat de les peces. Pot efectuar-se sobre una màquina qualsevulla que permeti trascarar les peces, o bé sobre màquines especialment construïdes per a aquest objecte. Aquestes màquines, en síntesi, no són altra cosa que unes màquines que fan el teixit a velocitat graduable per sobre d'una taula d'inclinació veritable que permet fer reflexar convenientment la llum al damunt de la superfície del teixit. El teixit pot entrar a la màquina plegat a plec, o enrotllat sobre corró, i pot sortir-ne disposat també en la forma que més convingui.

M.

(Prohibida la reproducció)



La revista madrilenya "Nosotros", parla de les íntimes relacions entre l'Alba i el seu amic mallorquí Sr. March, del qual digué en Primo de Rivera que era un espanyol exemplar, i diu així: "Había protegido y hecho diputado al ilustre Juan March, el honrado banquero mallorquín, que tan maravillosamente, con su magnífica flota, ha explotado el "negocio de la pesca" en el Mediterráneo. A pesar de sus excelentes condiciones de probidad y patriotismo, cuando entró en el Congreso hubo diputado que no quiso sentarse a su lado y por... no sé qué minucias y piqueñeces propuso su expulsión. Y algunos otros estuvieron conformes. En el "Día de las Sesiones", aunque un poco suavizado — un poco nada más ¿eh? — consta el incidente. Pero Alba era ministro de Estado; March es puro como el aliento de los consabidos ángeles y se sentó."

Es tracta per part del Govern de prohibir les dimissions col·lectives d'Ajuntaments i Diputacions. "El Sol" ho comenta i diu:

"Este hecho empezó a producirse durante la actuación de la Dictadura. Añade que como los concejales no han sido elegidos directamente por el pueblo, es razonable que cuando encuentran obstáculos a sus iniciativas no se hallen en terreno firme y apoyados por la opinión. Del mismo modo que se priva a los ciudadanos del sagrado derecho de elección, no se puede negar tampoco el derecho de dimitir a quienes no estén conformes con el Poder que les nombró."



EVANGELI

DIUMENGE VI DESPRÉS DE PENTECOSTES

En aquell temps: Com una gran gernació seguí a Jesús i no tinguessin res per menjar, cridà Jesús els deixebles i els digué: «Em fa pietat aquesta gent; tres dies fa que són amb mi i no tenen res per menjar; si els deixo tornar dejuns a casa, cauran esvaïts pel camí; i n'hi ha que són vinguts de lluny». Els seus deixebles li fan de resposta: «En aquest desert, qui té prou pa per tants?» Jesús els demana: «Quants pans teniu?» «Set», responen ells. Llavors Jesús manà seure's tothom en terra. I prenent els set pans, donà gràcies, els partí i els donà als seus deixebles perquè els repartissin. I ells els repartiren entre el poble. Portaven encara uns quants petits peixos, i també els beneí i manà repartir-los. I tothom pogué menjar i sadollar-se; i encara recolliren set coves dels bocins sobrats. I els que menjaren eren uns quatre mil; llavors els acomiadà.

Marc., VIII, 1-9.

«TINC COMPASSIÓ»...

La misericòrdia, tal com és plasmada en aquest passatge evangèlic, és un sentiment de compassió, que impulsa totes les possibilitats de l'home a alleugerir, en quant pugui, les angoixes del proïsme.

Una almoïna, posem per cas, donada fredament, no és una obra de misericòrdia. Li manca la compassió.

Un mot compassiu sense una almoïna no serà misericòrdia excepte quan l'almoïna no és permesa per les possibilitats econòmiques. Almenys no serà la misericòrdia que es reflexa en l'evangeli. Hi manquen les obres.

Per tal de no desnaturalitzar la misericòrdia cristiana, cal que les obres de protecció i beneficència siguin inspirades per la compassió; cal, per tant, que aquest sentiment noble que ens fa compartir les penes del germà, s'escolli com un regor que faci néixer i créixer les obres benèfiques.

Jamà creurem en la compassió cristiana d'un ball benèfic.

Ens sembla un sacrilegi fer de les llàgrimes dels pobres un pretext per donar culte a la carn. Una festa munda benèfica ens apareixerà sempre com una caricatura o un escarni del sublim clam de Jesús: *Misereor super turbam*. Tinc compassió de la multitud.

«La veritable religió, diu Sant Jaume, consisteix en guardar-se de les sutzures del món i visitar els orfes i les vídues en llurs necessitats».

Únicament posant-nos en contacte amb els miserables, amb els adolorits, és com brollarà de nostre cor el *misereor* de Jesús.

A. F.

SANTS D'AVUI

Sant Elies, profeta; Sants Geroni i Emilià, confessor.

CULTES D'AVUI

Parròquia de Sant Pere

Misses a les 5, 6, 7, 8, 9, 11 i 12; després de la missa de les 6, rosari de la aurora; en aquest dia se celebrarà la festa de Sant Vicens de Paul; en la missa de les 8, comunió general, a les 9, cant de tertia amb orgue; a les 9 i mitja, ofici solemne a veus i orga, sermó per el Rnt. Dr. Modest Bernat, Pvre., després sexta i nona; per la tarda, a les 3 i quart, catecisme, i a les 7 menys quart, rosari i hora santa.

Parròquia de Sant Francesc

Misses a les 7, 8 i 11; la de les 8, de comunió general amb plàtica preparatòria per celebrar-se la festa del Carme; a les 10, solemne ofici; per la tarda, a les 3, catecisme; a les 5 i mitja, trisagi, conclusió de la novena, sermó pel Rnt. Ferrán Lapuyade; a les 7, sortirà la processó pels carrers de costum, cant de la salve i sorteig de l'escapulari.

Parròquia de la Puríssima Sang

Misses a les 7, 8, 9 i mitja i 12; en les dues últimes predicació de la divina paraula; per la tarda, a les 3, cants catequístics i a les 7, rosari i meditació.

Parròquia de St. Joan Bta.

Misses a les 6 i mitja i 8; a les 9 i mitja, ofici amb plàtica; per la tarda, a les 3 i mitja, catecisme i després rosari i meditació.

Col·legi de St. Pere Apòstol

Misses a les 7, 8 i 9.

Església de MM. Carmelites

Missa cantada a les 10.

Capella Exp. Crist Rei

Missa a les 9. Exposició tot el dia; per la tarda, a les 5, maitines, trisagi, cantat, benedicció i reserva.

Església del Sant Hospital

Missa a les 9.

Horari general de misses pels dies de precepte

A les cinc: Parròquia de Sant Pere.

A les sis: Parròquia de Sant Pere.

A dos quarts de set: Parròquia de Sant Joan.

A les set: Parròquia Sant Pere, Parròquia Sant Francesc, Parroquia de la Sang, Pares de la Sagrada Família.

A les vuit: Parròquia Sant Pere, Parròquia Sant Francesc, Parròquia de la Sang, Parròquia Sant Joan, Pares de la Sagrada Família.

A tres quarts de nou: M. M. Carmelites (carrer Cervantes).

A les nou: Parròquia de Sant Pere Pares de la Sagrada Família, Capella M. M. Adoratrius, Hospital, Santuari de Misericòrdia.

A dos quarts de deu: Oratori carrer alt de Sant Pere.

A les onze: Parròquia Sant Pere, Parròquia Sant Francesc, Ermita de Roser.

A les dotze: Parròquia de Sant Pere, Parròquia de la Sang.

Casa Maximino Solé.-M. Anglés y Co. S. L.

Autobuses de Reus

Temporada de verano de 1930

1 de Julio a 15 de Septiembre

Servicis ordinarios

Desde las 8 de la mañana hasta las 21'30 de la noche, salida cada 15 minutos de la Estación de M. Z. A., pasando por la calle de Cast. lar, Plaza de Prim, vuelta de los Arrabales y Estación Madrid, Zaragoza i Alicante.

Servicio especial

a l s llegendas de trenes de M. Z. A. 9'13; 10; 10'19; 15'43; 16'30; 21 21'05 Cementerio, Salida Plaza Cataluña 11'3; 15'30 y 17'30 Salida Cementerio 11'40; 15'40 y 17'40

Domingos y días festivos:

Cementerio Salida Plaza Cataluña 9; 10; 11; 12; 13; 16; 17; 18 y 19 Salida Cementerio 9'10; 10'10; 11'10; 12'10; 13'10; 16'10; 17'10; 18'10 y 19'10

Roquis, Salidas Plaza Prim 8'30; 13'10; 14'25; 20 y D. y di s F. 9'45 Salidas Roquis

8'30; 13'20; 14'40; 20'10 y D. y d. F. 9'55 Colonias, Salidas Plaza Prim

7'35; 9'30; 13'30; 14'50; 19'30 y Domingos y días festivos 21'15.

Salidas Colonias 7'45; 9'45; 13'45; 15; 19'40 y Domingos y días festivos 21'30.

Pedra d'Estela, Salidas de Reus

8'45; 13; 15'05; 19'10

Salidas, Pedra d'Estela

8'55; 13'10; 15'15; 19'20

Misericòrdia, Salidas Plaza Prim

8'25; 13'20; 14'35; 18; 19'45 y Domingos y días festivos a las 18

Salidas Más Amigó

8'55; 13'35; 14'50; 18'10; 19'55 y Domingos y días festivos a las 10'10.

Ferrocarril Económico de Reus a Salou

TEMPORADA DE BAÑOS 1930

Servicio de trenes que regirá desde el día 6 de Julio de 1930

SALIDAS DE REUS (Calle Palo Santo) Tren núm. 24 6'40 Tren núm. 34 15 Tren núm. 26 8 Tren núm. 38 16 30 Tren núm. 2 10'10 Tren núm. 40 19'35 Tren núm. 12 11'45

Extraordinarios en días festivos Tren núm. 22 5'15 Tren núm. 32 14'30 Tren núm. 28 9'15 Tren núm. 36 15'40 Tren núm. 30 12'35

SALIDAS DE SALOU

Tren núm. 23 7'15 Tren núm. 1 12'40 Tren núm. 25 8'35 Tren núm. 35 15'45 Tren núm. 27 9'20 Tren núm. 39 18'25 Tren núm. 11 11' Tren núm. 41 20'

Extraordinarios en días festivos Tren núm. 24 5'55 Tren núm. 33 15'05 Tren núm. 29 11'50 Tren núm. 37 18' Tren núm. 31 13'10

Observación: Los domingos i días festivos no circulará el tren núm. 25.

— PRECIOS —

Billete ordinario. . . . 0'65 ptas. Billete de ida y vuelta. . . 1'25 Niños de 3 a 7 años, ida y vuelta. 0'95

Durante siglos quedó y subsistirá esculpido en letras de oro el siguiente aforismo de Hipócrates:

«Que tu alimento te sirva de medicamento, y tu medicamento buscalo en tu alimento».

Centro Natura

tiene la clave de tan elevado consejo. Allí encontraréis lo que precisa para vuestra dolencia y conservar la salud. Los Sres. Médicos lo reconocen.

Banco de Bilbao

Cambio extranjero - Descuentos - Créditos comerciales y personales - Valores - Cupones - Libretas de ahorro y toda clase de operaciones de Banca y Bolsa.

AGENCIA DE REUS Teléfonos números 56 y 657

ANEMIA PALIDEZ INAPETENCIA

En pocas semanas desaparecen tomando Jarabe de

HIPOFOSFITOS SALUD

Activísimo regenerador aprobado por la Real Academia de Medicina y con cerca de medio siglo de éxito creciente.

Pedid JARABE SALUD para evitar imitaciones. No se vende a granel.

TERMINADO EL BALANCE

y para renovar existencias realizamos las actuales con importantes rebajas

Objetos religiosos, Bisutería, Lámparas de mesa, Navajas, Lapiceros, Plumas, Monederos, Estuches de aseo, et. Relojes de pared al coste

¡NO DESPRECIAR LA OCASIÓN!

Palais de Nouveautés, C. Mayor, 1.

REUS



Es muy fácil pintar usando

DECORIN

la pintura del hogar.

No se necesita ninguna experiencia, un niño puede usarla.

DE VENTA EN: Ferrería TAPIRO, Calle Llovera, Antonio MARTA Arrabal alto Jesús, 42, Almacén de Drogas, San Lorenzo, 34.

UNA

Sastreria

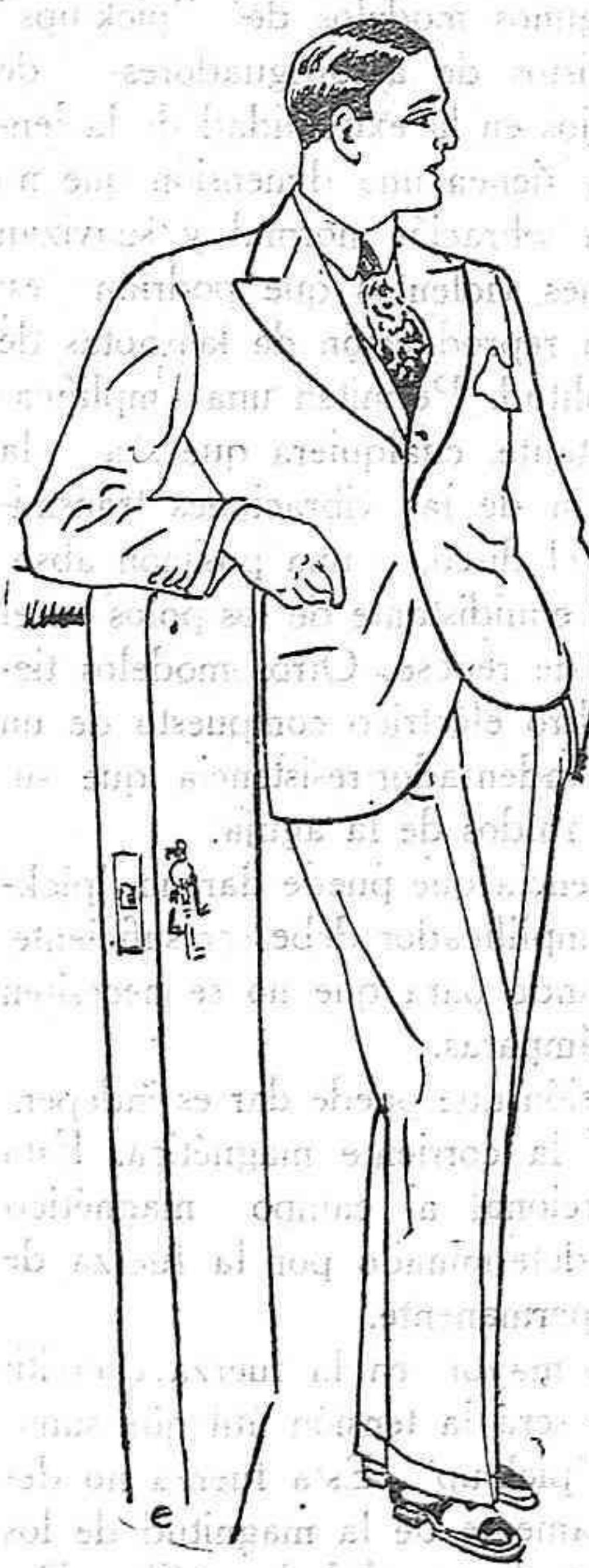
de qualitat a preus que representen un gran estalvi. Heus aquí què us ofereix

MAGATZEMS

EL SOL

La Sastreria que cal conèixer

Raval Sta. Anna, 23 al 27. — REUS



Vegi l'assortit. Consulti els preus. Milers de clients proclamen l'excel·lència dels nostres serveis. Vostè serà abtmé un client adicte si comprova personalment els avantatges que oferim al nostre servei de Sastreria.



(De nuestro servicio especial)

ANATOMIA DEL PICK-UP

Muchos lectores se interesan por saber en qué consiste el ya conocido "Pick-up" y para satisfacerles vamos a empezar por hacer una breve descripción del funcionamiento de un fonógrafo ordinario.

Las vibraciones sonoras que se impresionan hoy eléctricamente y se graban en la cera del disco original, (del cual se hacen tantos ejemplares como se desee por medio de una matriz) las reproduce una aguja que transmite al diafragma las oscilaciones que sufre. Este diafragma a su vez hace vibrar las capas de aire que le rodean y produce sonidos o — más exactamente — reproduce los sonidos impresos en el disco.

Hasta ahora, la audición de un buen aparato de Radio era mucho mejor que la de un disco. Además el fonógrafo no puede reproducir la música más que en una sala de dimensiones relativamente reducidas, mientras que el aparato de Radio posee una intensidad mayor y puede servir para reproducir los sonidos en altavoces colocados en habitaciones diferentes, cuyo número se puede aumentar si se usa una amplificación más potente.

Debido a esto se ha pensado en utilizar la electricidad para la reproducción del sonido y así decuplicar la potencia del fonógrafo ordinario mediante un sistema amplificador que no deforme la audición.

Se ha llegado a construir un instrumento que permite convertir en tensiones eléctricas las vibraciones acústicas marcadas en los surcos del disco y transmitir las a un amplificador seguido de un altavoz cuya intensidad se puede regular a voluntad.

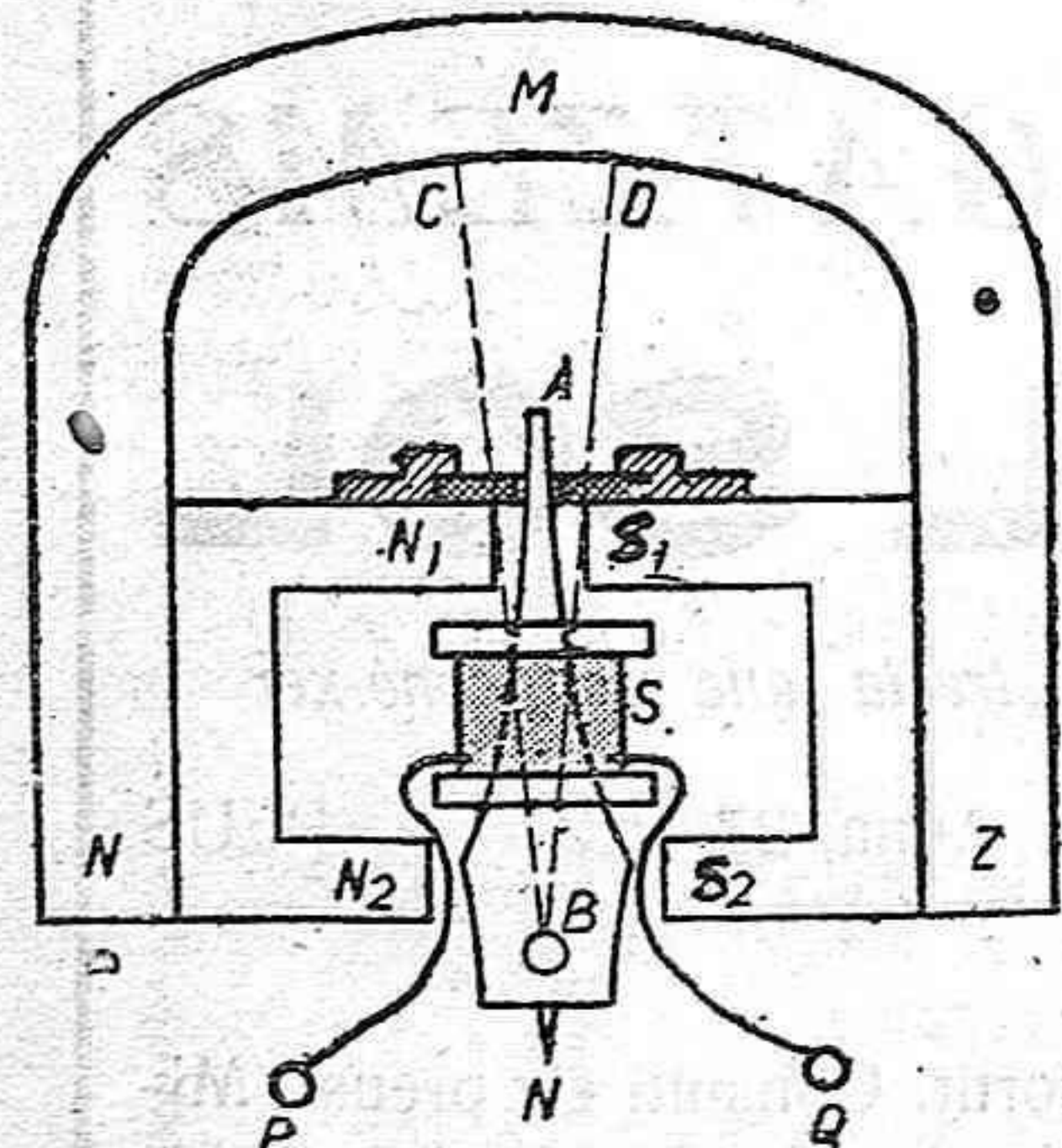
Las oscilaciones mecánicas de la aguja se transforman con este aparato en oscilaciones eléctricas las cuales a su vez producen oscilaciones mecánicas en el altavoz.

Este último principio es ya muy conocido porque se emplea en la recepción y audición de las ondas hertzianas. Por tanto, aquí nos limitaremos a la transformación que hace el pick-up. Esta se puede obtener por diferentes procedimientos. Los tipos más empleados son tres: electromagnético, electrodinámico y electrostático.

Vamos a examinar primeramente el sistema electromagnético, que es el que da mejores resultados.

Todos nuestros lectores saben que en un imán se supone que del polo norte sale un fluido magnético que pasa por la atmósfera al polo sur y vuelve al polo norte por el interior del imán. A esto se llama circuito magnético, y es la base del sistema electromagnético del pick-up.

Entre los polos de un imán hay una lengüeta de hierro dulce que recibe las oscilaciones mecánicas por medio de una palanca.



En la figura, la aguja N que sigue los surcos trazados en el disco está unida a una armadura A móvil alrededor de un eje B.

Esta colocación permite a la armadura oscilar entre las posiciones BC y BD. La armadura se encuentra entre

las piezas polares en forma de U de un imán permanente M. Cuando se encuentra exactamente en medio de los dos polos; ninguna corriente pasa por ella. Lo mismo le sucede a la bobina S. Pero si la armadura móvil se inclina hacia la posición se inclina hacia la posición B C. una corriente de fuerza la atraviesa de N1 hacia S2. Esta corriente de fuerza aumenta durante el movimiento hacia la posición BC e induce, es decir, determina una fuerza electromotriz en las espiras de la bobina S según el conocido principio de que todo cambio que sobreviene en el circuito, en la magnitud de la corriente o en la posición de la bobina con relación a la corriente produce una corriente en la bobina. La dirección de esta fuerza electromotriz depende de la corriente que atraviesa la armadura. En la posición BD de la armadura móvil la corriente va de N2 a S1 que es el sentido contrario al caso anterior. La dirección de la corriente electromotriz inducida en la bobina S en la posición RD es justamente opuesta a la que nace en la posición BC. Como consecuencia del movimiento oscilatorio de la armadura A entre los polos del imán permanente, se manifiestan tensiones alternas de inducción entre los bornes P y Q unidos a la bobina S. La magnitud de las tensiones depende del movimiento de la aguja.

Cuando las tensiones alternas se transmiten a rejilla de una lámpara amplificadora, el altavoz que está intercalado en el circuito de esta lámpara reproduce fielmente los sonidos registrados en el disco.

En el sistema electrodinámico no se trata de una corriente variable que pasa por la bobina fija, sino de una bobina móvil que actúa movida directamente por la aguja. Se mueve cortando una corriente invariable, y de este movimiento nace una corriente según el principio expuesto anteriormente.

Este sistema, como el electrostático se emplea ya muy poco, porque el "pick-up" no siempre trabaja independientemente de la frecuencia de las vibraciones de la aguja y no reproduce con igual intensidad las notas altas y las bajas marcadas en el disco.

Según el sistema, para una misma vibración de la aguja, la corriente que se obtiene puede ser más o menos fuerte y la relación entre el movimiento de la aguja y la corriente puede variar según la frecuencia de las vibraciones sonoras.

Todos los estudios y experiencias han demostrado que el sistema electromagnético es el más regular porque da una corriente de potencia casi uniforme lo mismo para los sonidos agudos que para los graves.

Además este sistema hace que el "pick-up" trabaje independientemente de la frecuencia por medio de un artificio especial.

Para las grandes oscilaciones mecánicas, algunos modelos de "pick-ups" van provistos de amortiguadores de caucho fijados en la extremidad de la lengüeta que tienen una dimensión que no impide la vibración normal y suavizan los choques violentos que podrían estropear la reproducción de las notas de gran amplitud. Permiten una amplificación constante, cualquiera que sea la importancia de las vibraciones transmitidas por el disco, y una posición absolutamente equidistante de los polos en el momento de reposo. Otros modelos tienen un filtro eléctrico compuesto de un sistema condensador-resistencia que suprime los ruidos de la aguja.

La potencia que puede dar un "pick-up" sin amplificador debe ser suficientemente grande para que no se necesiten muchas lámparas.

La tensión que puede dar es independiente de la corriente magnética. Esta es proporcional al campo magnético que está determinado por la fuerza de un imán permanente.

Cuanto mayor sea la fuerza coercitiva mayor será la tensión útil que suministra el "pick-up". Esta fuerza no depende solamente de la magnitud de los imanes sino de su calidad metálica. Pero si el imán es de grandes dimensiones,

el peso del "pick-up" sería excesivo por lo que habrá que contrarrestarlo con un contrapeso graduable sobre el brazo móvil. Así se puede conseguir un conjunto perfecto que realice las mejores condiciones técnicas de funcionamiento.

La potencia de un buen "pick-up" debe ser tal que escuchando con un casco dé la impresión de un aparato de galena. — Juan Mity.

PROGRAMA PARA HOY
RADIO BARCELONA

- 11.00: Campanadas horarias de la Catedral. Parte del Servicio Meteorológico de Cataluña.
- 13.00: Emisión de sobremesa. El Sexteto Radió. Discos.
- 15.00: Sesión radiobenefica.
- 18.00: La orquesta de la estación.
- 18.30: La soprano María Amat.
- 19.10: La orquesta de la estación.
- 19.50: La cantatriz Coloma Casals.
- 20.20: La orquesta de la estación.
- 20.40: Información Deportiva.

RADIO CATALANA

- A E J 13 - 268 m. - 1110 kiloc
- 21.00: Audición de discos escogidos. Retransmisión desde Unión Radio E A J 7 Madrid, de un concierto a cargo de la Banda Municipal, bajo la dirección de Ricardo Vila.

ROMA

- 447'8 m. 666 kiloc - 7 k
- 10.15: Música sacra.
- 17.30: Concierto instrumental y vocal.
- 18.15: Bailables.
- 21.05: La ópera "Rigoletto".

MILAN

- 526'3 m. 854'6 kiloc. 7 k.
- 12.15: El sexteto.
- 20.40: La opereta "L'amante nuova". En los intervalos, Conferencia.
- 23.00: Música.

PEU - SA

CAPSA DE SALS PER A UN BANY DE PEUS

Curació ràpida de l'inflor, inflamacions i escoriacions, ells de poll, d'urtrics, pannelons, ejuanetes, clivells, batllofes, cansaci, etc., suor, fetida i dolor de peus

Venda en farmàcies i drogueries a 35 cèntims capsula.

Al major: Dr. ANDREU, R. Catalunya, 66. Barcelona; y Serra Pamies, REUS.

De la comarca

MONTBLANCH

Moviment Parroquial durant el mes de juny:

Bautismes. — El dia 2, fou batejat un fill de Josep M. Montseny Cantó i Josepa Lladó Bargalló amb els noms de Francesc d'Assis, Jaume i Josep.

El dia 21, una filla de Salvador Folch Rosseó i Maria Serra Cardona amb els noms de Mercè, Teresa i Raimunda.

El dia 22, un fill de Josep Huguet Bonastre i Carme Montala Robert amb els noms de Josep Antoni i Romeu.

Matrimonis. — El dia 15, contraguieren matrimoni Joan Sans Amill i Maria Miret Serra, fadrins de la present.

El dia 8, els joves Virgili Galcerán Berni i Teresa Fornell Sabaté.

— Procedent de l'Hospital Clínic de Barcelona s'ha traslladat a aquesta el Dr. Pasqual Gifreu per a ocupar la plassa del nostre amic Dr. Francesc Pedrol.

— Ha estat viaticat el metge d'aquesta vila, el mai incansable Dr. Francesc Pedrol. Sembla que'l malalt no inspiri gravetat.

— L'esposa del nostre amic Pau Pegri, resident a Reus, filla del Sr. Batlle de la nostra vila En Josep M. Tomás, ha deslliurat un xamós infant.

— Després de llarga malaltia, ha mort la compatriota Na Maria Maseras Bertrán, esposa d'En Macià Abella i Pons.

També ha mort el venerable Dr. Andreu Calvet "metge vellet".

Corresponsal.

MUTILADOS

Piernas artificiales de construcción esmerada, resistencia y ligeras, de duración infinita, calidad y funcionamiento garantizado, en CUERO, FIBRA, CELULOIDE, ALUMINIO Y MADERITA. Centenares de referencias. Unica casa especializada con grandes talleres propios. Las facilidades de pago que da la casa, son la mejor garantía de sus trabajos. Visite al constructor especialista, que le dará todos los detalles sin compromiso

Aparatos y Corsés ortopédicos, Fajas, Bragueros, etc.

HANS MADER

Aribau, n.º 154. Teléf. 74.812 Barcelona

Al efectuar sus compras de artefactos para

DESTRUIR LAS MOSCAS

el público debe tener en cuenta que

el mejor

Mata-moscas

ES EL

AEROXON

Con mezcla de miel y con jugo clavito atado

LO MAS BARATO Y EFICAZ

ATRAE, MATA Y EXTERMINA las Moscas

como ningun otro medio destructor

RECHAZA LAS IMITACIONES Y PEDID ÚNICAMENTE

MATA MOSCAS AEROXON

DOMINGUERA

MI GRATITUD

Recordarán mis amados lectores que, en uno de mis últimos artículos llamaba al corazón de los buenos reusenses, para que prestasen su cooperación, a fin de que pudieran los ancianos asilados de las casas de beneficencia de Reus, visitar la Exposición de Barcelona.

A la cantativa obra propuesta correspondió espontáneamente un grupo numeroso de distinguidas familias de nuestra aristocracia poniendo a disposición de los asilados, sus lujosos autos, para que en ellos pudieran trasladarse a Barcelona, y admirar el más grande de certámenes celebrados.

Lo que fué en un principio una ilusión mía, quiso la caridad de esos nobles y caritativos corazones reusenses, fuera una realidad.

El día 12 se efectuó la excursión, con toda felicidad, asistiendo a ella cerca de 80 asilados, entre los cuales había representación de Casa de Caridad, Hospital Civil y Dispensario Antituberculoso.

Para el Ayuntamiento de Reus, se patrocinó aquella magna manifestación de caridad; para nuestra distinguida sociedad, al ceder galantemente sus coches a los humildes ancianos en prueba de la bondad de sus corazones, mi más profundo agradecimiento.

A muchos de esos infelices desheredados, aquella excursión les proporcionó dos grandes satisfacciones. La primera, poder disfrutar de un feliz viaje en auto, que jamás pudieran soñar; la segunda, extasiarse ante la magnificencia y grandeza de la Exposición, que acaba de clausurarse.

Este placer que han disfrutado los asilados de Reus, solo lo agradecen y deben agradecerlo a esas almas caritativas que, desde el primer momento de mi indicación, se brindaron a secundar la.

El éxito de esta excursión tuvieron ocasión de apreciarlo los que a ella asistieron, viendo la satisfacción y la alegría de que daban muestras aquellos viejecitos, admirando lo que a su presencia aún les parecía un sueño.

Y estos momentos de gozo que los buenos reusenses han proporcionado a los desamparados asilados; esas horas felices que han vivido esos olvidados de la sociedad, son un recuerdo y una gratitud imperecedera hacia esos corazones caritativos que viviendo entre riquezas, han sabido pensar en los humildes.

Para esos buenos reusenses, para esos nobles hijos de nuestra ciudad, sería un pecado de ingratitud, no testimoniáramos nuestro más profundo agradecimiento, yo, el más humilde de los reusenses, que inicié este acto sencillo en apariencia, pero uno de los más hermosos en caridad; debo ser quién, después de complacidos y satisfechos nuestros asilados ancianos, recoja esas flores de gratitud de la vejez asilada, para tejer con ellas una guirnalda que gustosamente y con el afecto más grande ofrezco a quienes prestaron su cooperación

Por mi parte, estoy satisfecho de mi empresa, y celebro como el que más el feliz resultado de la excursión, aunque mi corazón pobre y humilde, pero sincero y honrado se haya sentido herido por la crítica poco meditada y mesurada de un colega, a quien pienso contestar en hoja aparte.

Sea la ciudad de Reus la que justifique de mi proceder, de mis sentimientos patriotas, y de mis sacrificios. Luego, que se haga justicia.

MARIO.

27-7-30.

Notes personals

Amb motiu de celebrar dimecres darrer, diada de la Verge del Carme, la seva festa onomàstica la senyora Maria Musté-Gili de Sabater, foren moltes les felicitacions que rebé.

Es traslladaren, per aital motiu a l'actual residència dels esposos Sabater-Musté al Comellar de la Pena de l'Esplug de Francolí, les persones més allegades de la família i gran número d'amics.

A la nit es celebrà una animadíssima festa. Els jardins estaven enllumenats amb força gust, i presentava aquell formatge paratge magnífic aspecte. La concurrència fou molt nombrosa. Hi hagué foguerada, focs d'artifici, i ball que's perllongà fins a les primeres hores de la matinada. Els assistents foren ben atesos i obsequiats pels nostres mentats amics. Hi assistí també la "colonia" que estiuieja als diversos hotels del Balneari.

Entre altres amics, recordem els senyors Josep Sabater Roig, Narcís Musté, J. M. Llopis, Amadeu Ferraté, Antoni Sabater, Pere Jaumà, Rafel Alés, Pau Jaumà, Josep Castellà, Antoni Pasqual, P. Jofre, Pere Montserrat, Francisco Llevat, Lluís Antoni, Josep i Juli Aulés, J. Bosqué, J. Ripoll, Ramon Franqués, J. Gallard, J. Aloy, Antoni i Casimir Torrents, J. Gilabert, Josep Andreu, Andreu Fontrodona, Joan Anguera, Antoni Sasot, Antoni Basso, Ramon Piqué, P. Masdeu, J. Reñé, I. Patau, J. Callao, Josep Borrás, J. Torné, A. Trullols.

Nomanen també, entre altres, a les senyores Gili de Musté, Guiloche de Llopis, Codina de Sabater, Sabater viuuda de Prats, Pascual de Ferraté, Reinold de Alés, de Gallard, Espinós de Fontrodona, Musté de Jaumà, Anglés de Basqué, de Anguera, de García de Molins, de Baró, Matilde Mayol, de Panasachs, Alés de Jofre, de Solé, de Perelló, i a les senyoretas Maria Sabater, Adelaida i Josefina Musté, Mercé i Titina Alés, Isabel Tápias, Antonia i Maria Llevat, Teresa Bofill, Antonia Jaumà, Maria i Mercé Vidal, Vallverdú, Caixés, Maria, Ramona i Teresa Torrents, Tula Balada, Pepita Espinós, Perelló, Tarda, Trull, Rodríguez, Boada, Canals, Cardona, Queraltó, Franqués, i Patau.

En el tren de Tarragona a València avui regressarà a la capital del Tàrria D. Anton Llobat, enginyer, que ha passat uns dies a la nostra ciutat per a dirigir els treballs efectuats en el pou de la "Citti", a fi d'augmentar el cabal d'aigua que abasteix nostra població.

El dia 18 del corrent, el Dr. D. Robert Grau Sanguinés, celebrà les seves nocces d'or amb la Medicina.

La seva distingida família li dedicà una festa íntima i se li oferí un artístic pergami, obra del dibuixant senyor Vidal.

Amb motiu d'aquesta data, ens plau felicitar coralment al Dr. Grau, desitjant-li que per molts anys pugui dedicar-se a l'exercici de la seva carrera.

la base dècimo-sèptima de la mencionada R. O.
Barcelona, 15 de julio de 1930.
Por la Comisión liquidadora. — El Presidente: Mariano Martí Ventosa. — El Interventor del Estado: Augusto de Castañeda.

INSTITUTO NACIONAL DE SEGUNDA ENSEÑANZA

Anuncio
Matrícula. — Enseñanza Libre.
En cumplimiento de lo prevenido en las disposiciones vigentes, durante el próximo mes de agosto se admitirá la matrícula libre, a los alumnos que deseen dar validez académica a las asignaturas cursadas por dicha enseñanza.

A ese fin presentarán sus solicitudes dirigidas al Sr. Director, acompañadas de los guientes pagos:

Bachillerato Elemental: Exámenes por asignaturas: Quince pesetas en papel de pagos por cada asignatura, siete pesetas cincuenta céntimos en metálico y los timbres móviles de 0'15 que sean precisos.

Bachillerato Elemental y Bachillerato Universitario. — Exámenes por grupos y final: Doce pesetas en papel de pagos por cada asignatura y lo que además se expresa en el párrafo anterior.

INGRESO

Se admitirá igualmente durante el mes de agosto la matrícula de ingreso a aquellos alumnos que cumplan la edad de once años antes de 1 de octubre próximo.

Las solicitudes se dirigirán al Sr. Director, acompañadas de la partida de nacimiento del Registro Civil, certificado de revacunación, cinco pesetas en papel de pagos, dos pesetas cincuenta céntimos en metálico y un timbre móvil de 0'15 céntimos.

De orden del M. I. Sr. Director.
Hora de despacho: de 11 a 12.
Reus, 17 de julio de 1930. — El Secretario, A. Porta Pallisé.

CENTRE DE LECTURA

Per tal d'arrendar els servets de neteja d'aquesta entitat, durant el termini de vuit dies, s'admetran proposicions d'arrendament sota el tipus de pessetes 2.500 anuals i d'acord amb les condicions de contrata que es troben a Majordomia.

Reus, 18 de Juliol de 1930.—P. A. de la J. D.—El Secretari, Pere Estrada.

El comercio, la industria y la propiedad aseguran con preferencia en "LA CATALANA" de Incendios Agencia en Reus: AGUSTIN CATALA, Arrabal A. Jesús, 22, ent.l.

Espectáculos

SALON KURSAAL

Hoy tarde y noche. — Las películas A TRAVÉS DE LA FRONTERA, por Fred Thomson; la revista "Actualidades Gaumont"; Gustavo Diesel, Agnes de Esterhazy, Harry Hardi, Daisy, en EL IDOLO ROTO; y la cómica "Las dos esposas de Celestino"

MONUMENTAL CINEMA

Hoy tarde y noche. — Gran programa de cine: LA MANZANA DE ADAN, por Monty Bank y Gillian Dean; "Diario Metro"; la cómica "El Encanijado", cómica, y LA QUIMERA DEL ORO, la más grande producción de Charlot. Copia completamente nueva.

SALA REUS

Hoy tarde y noche, proyección de la película MADAME DUBARRY, por Pola Negri y Emil Jannings; EL LOBO SOLITARIO, por Jach Holt y Dorothy Dalton, y la divertida cómica MERENGUITO SE CASA

Cronica

— La situación municipal continúa igual. Los tres señores que tomaron posesión primero, junto con los otros dos bloquistas nuevos, hanse repartido los cargos y son presidentes de comisión y comisión entera.

El Ayuntamiento actúa irregularmente, sin conformidad, ni con el estatuto, ni con las disposiciones transitorias del actual Gobierno. Nuestra ciudad sigue condenada a un trato que no merece. El primer problema de cultura que tendría que resolver el flamante Presidente de cultura y su comisión respectiva o sea el solo todo en una sola pieza, es hacerse intérprete que hay actuaciones incompatibles con el primer grado de enseñanza, sino con la mínima propia estimación.

BANCO DE REUS DE DESCUENTOS Y PRÉSTAMOS

Pagamos los cupones núms. 21 y 44 respectivamente, de las acciones Banco de Cataluña y Banco Hispano Colonial y todos los de vencimiento corriente.

— En el altar del Santísimo Sacramento de la Parrquia de San Pedro, mañana lunes a las diez y media, empezarán misas gregorianas por el alma de D.ª Josefa Blasco Roura, Vda Navás (q. e. p. d.)

— Para elevación de agua BOMBA BLOCH, la más silenciosa. No necesita engrase. Informes y presupuestos Luis Escolá, de Reus.

— Teniendo noticia oficial de que en la parte lindante con la provincia de Castellón de la Plana, ha aparecido un foco de parálisis infantil, y ante el temor de que dicha infección pueda propagarse entre nosotros, el inspector de Sanidad llama la atención de todos los facultativos para que a la mejor sospecha que tergan de aquella enfermedad, aparte de tomar las medidas profilácticas pertinentes, lo comuniquen a su inmediato superior jerárquico.

AFICIONADOS A LA FOTOGRAFIA!! Empleando la película y placa "Viridin" de la casa Schleussner, se consiguen una maravilla de clichés. Probadlo y quedaréis agradablemente sorprendidos. Precios limitadísimos. Venta exclusiva: En la "Fotografía Puig", calle de Monterols, número 12, principal. — Reus.

— Según nos comunica nuestro buen amigo el doctor D. Juan Megríñá, diputado provincial, ayer se reunió la Junta para resolver el expediente de deslinde deslinde de la zona que debe sanear la Diputación en las playas de Salou.

Celebramos la actividad desplegada en este asunto por nuestro buen amigo y creemos que los señores propietarios de aquella barriada sabrán agradecerle su interés

A. PALLEJÁ i BALANA, Metge. Visita de 3 a 5. Sant Joan, 18, segon. — Tel. 83.

— Este mediodía tendrá lugar en el Café de París el acostumbrado concierto por el Sexteto Giró, que interpretará el siguiente programa: That's Jau Baby, Cavalleria Rusticana, La Parranda, Mussette, Gigantes y Cabezudos, La Española.

— Para los actos que se celebrarán los próximos días 1 y 2 de agosto en San Acisclo (Barcelona), en homenaje al distinguido propietario D. Juan Español, paisano de esta ciudad, ha sido requerido el concurso de nuestra Banda Municipal. Nos congratulamos de la distinción de que ha sido objeto esta institución y deseamos que como en todas sus actuaciones es el éxito la acompañe.

— **Bombones Ornos.** TOS, garganta y bronquitis. Evitan y curan los resfriados.

— Continúa la huelga ladrillera con la total paralización de dicha industria en nuestra ciudad, y el natural desarrollo de la misma casi a las puertas de Reus, trabajándose en los pueblos vecinos con toda intensidad y, según se dice, en condiciones inferiores en jornales a los que aquí están solicitados. Hemos de insistir en la necesidad de acabar de manera harmónica con esta situación tan perjudicial para los intereses afectados y para nuestra ciudad.

— El Juzgado Municipal de ésta, anuncia para el día siete del próximo Agosto, la subasta de las siguientes fincas:


Primera.—Una pieza de tierra del término de Pobolea, partida «Tosa's» de unos siete jornales, equivalentes a dos hectáreas setenta y nueve centiáreas. Valorada pericialmente, atendidos su estado y situación, y sin deducción de cargas, en doscientas cincuenta pesetas. 250' — ptas.

Segunda.—Y otra pieza de tierra, del término de Porrera, partida «Cama den Jofre», viña y árboles, de cabida noventa y tres áreas, veinte y seis centiáreas. Pericialmente valorada, atendi o su estado y situación y sin deducción de cargas, en quinientas pesetas. 500 — ptas.

ASALASOLIVE REUS

ANTIGUA CRUZ ROJA MONTEROLS, 3

GAFAS - LENTES
BRAGUEROS - FAJAS



— Este mediodía tendrá lugar en el concurrido Bar Kursaal, un selecto concierto vermouh a cargo del aplaudido «Cuarteto Jofre», que ejecutará un escogido programa de piezas musicales.

— Les cuines, fogons i làmpares per petroli i gasolina que ven la CASA SUBIRÁ, substitueixen amb avantatges tots els altres combustibles.

La Farmacia Monteverde se ha trasladado a la Plaza de la Constitución, número 8, esquina a la calle Mayor

Urbanización de Salou, S. A. (USSA)

Baños Termales de Pila
(Naturales y Compuestos)

Nuevo Balneario
(Baños de oleaje)

Abierto todos los días de 9 mañana a 7 tarde

Servicio de Café.

Banco Urquijo Catalán

AGENCIA DE REUS

Negociamos los cupones de vencimiento 1.º de Julio cuyo liquido nos sea conocido.

Operaciones de Bolsa
Descuento de Cupones
Depósito de Valores

Banco Urquijo Catalán

— Correspondiendo a la invitación recibida de los dueños de la Tintorería Reusense D. Ramón Fontgibell Ferrán y D. Antonio Delgado, tuvimos el gusto ayer de asistir a la inauguración de dicho establecimiento que está montado con el más exquisito gusto y es la primera tintorería que en esta ciudad, trabaja al vapor.

Los artistas D. Baldomero Martínez, mecánico; D. Ramón Serret, carpintero; D. José Carbonell, vidrios; D. Juan Galabert, pintor, y el Sr. Sans, lampista, han acreditado su nombre.

Hay una máquina Hoffman que placha la ropa al vapor y que vimos funcionar.

Auguramos una gran clientela a dichos señores.

Para la Feria de San Jaime le ofrecemos nuestros artículos sin aumento. TALLERES ROVIRA. — REUS

— Nuestro apreciable colega «Heraldo de Tortosa» se lamenta del mal estado en que se encuentra la carretera de Tortosa a Cherta, e invita a nuestro amigo particular Sr. Serrano, Jefe de Obras Públicas de esta provincia a que pase por dicha carretera y se cerciore de la denuncia.

Nosotros para robustecer la denuncia de «Heraldo de Tortosa», hemos de indicar que hay, a los lados de dicha carretera, unos cañaverales que impiden ver bien las curvas, lo cual puede ser causa de un choque de autos.

— Según costumbre establecida, hoy estarán abiertas las farmacias siguientes: Gispert, Punyed, Vallverdú y Vidal.

— Tres cosas han sigut tema de la setmana: la reunió del plé de l'Excel·lentísim Ajuntament; el rodatge de la película PRIM i la promitut amb que's reparen els electro-motors en la casa J. Porta Calbó.— Julià Nogués, 29.

Bebed Agua SAN NARCIS (Vichy) La más digestiva y carbónica. Botella 0'65. En Farmacias y Droguerías

Banco Central

SUGURSAL DE REUS

Negociamos los cupones Deuda Amortizable 5 %
vencimiento 15 Agosto.

Realizamos toda clase de operaciones de Banca y Bolsa.

Sección de viajes
(Agencia de «Viajes Hispania»)

MPRENTA DE C. FERRANDO. — REUS

SERVICIO DE OMNIBUS

Table with columns: PARA, PUNTOS DE SALIDA, HORARIO, REGRESO, horas de salida. Lists routes to Alcover, Montbrío, Porrera, etc.

Table for LÍNEA DE VALLS A REUS and REUS A VALLS. Lists stops like Vallmoll, Roureda, Vilallonga, Morell.

HORARIO DE TRENES - JUNIO 1930

Table for DE REUS A BARCELONA (Por Villanueva). Lists train types: Correo, Ligero, Rápido.

Table for DE BARCELONA A REUS (Por Villanueva). Lists train types: Correo, Ligero, Rápido.

Table for DE REUS A MORA LA NUEVA. Lists train types: Merc., Rápido, Correo, Expr., Merc., Expr.

Table for DE MORA LA NUEVA A REUS. Lists train types: Expr., Correo, Merc., Rápido.

Table for DE REUS A TARRAGONA. Lists train types: Correo, Ligero, Expr., Ligero, Expr., Ligero.

Table for DE TARRAGONA A REUS. Lists train types: Correo, Ligero, Expr., Ligero, Expr., Ligero.

Table for DE REUS A LERIDA. Lists train types: Correo, Expr., Ligero, Expr., Ligero, Expr., Ligero.

Table for DE LERIDA A REUS. Lists train types: Correo, Expr., Ligero, Expr., Ligero, Expr., Ligero.

Table for DE TARRAGONA A BARCELONA (Por Villanueva). Lists train types: Correo, Ligero, Expr., Ligero, Expr., Ligero.

Table for DE BARCELONA A TARRAGONA (Por Villanueva). Lists train types: Correo, Expr., Ligero, Expr., Ligero, Expr., Ligero.

Table for DE TARRAGONA A SALOU. Lists train types: Correo, Expr., Ligero, Expr., Ligero, Expr., Ligero.

SERVICIOS DE LA COMPANIA REUSENSE DE AUTOMÓVILES «LA HISPANIA»

Table for ESTACION OMNIBUS - ARRABAL SANTA ANA, 23 Y 25. Lists routes to REUS A GRANADELLA, BISBAL DE FALSET Y PALMA DE EBRO.

Los omnibus aguardan la llegada del omnibus procedente de Tarragona de las 3 y media de la tarde.

Los pasajeros de estas líneas pueden coger el tren y omnibus para Tarragona a las 9:45, tren rápido a las 12:32 para Barcelona y rápido de las 10:23 para Madrid.

REUS A «INSTITUTO PEDRO MATA»

BAR KURSAAL - CAMPANERET. Salidas de Reus: 7:50 - 9 - 10:40 - 13:30 - 15:40 - 18:10 y festivos 20.

Table for LÍNEA DE ALFORJA. Sale de Reus a las 12: mañana, Borjas del Campo a las 12:15.

Table for LÍNEA DE CAMBRILS-PARQUE SAMÁ-VIÑOLS. Sale de Reus 7:45 mañana, 11:45 tarde.

Table for LÍNEA DE REUS - PRADES. Sale de Reus 15:30 tarde, Llega a Prades 17:50.

Advertisement for Patentes-Marcas ESPAÑA-EXTRANJERO. Pedro Puigrañes, Agente de la Propiedad Industrial.

Advertisement for Englebert tires. Elasticidad y Resistencia. S. A. E. ENGLEBERT. MADRID BARCELONA MÁLAGA.

Advertisement for TEATRO CIRCO. Domingo, 20 tarde y noche, Julio de 1930. DIARIO METRO EL ENCANIJADO. LA QUIMERA DEL ORO.

Advertisement for Restaurant BURBA. VERANEANTES, EXCURSIONISTAS. SALOU. Habitaciones de alquiler - Sitio delicioso - Magnífica terraza.

Advertisement for Servei d'Automòbils entre Reus i Salou. DIES FEINERS. Sortides de Reus (davant Hotel Londres).

Eminente creació científica

Enfermos **PRODI OJOS!** de los ojos **GALUZ**
Certificados del Laboratorio Municipal de Madrid y otros

Conjuntivitis Párpados Cataratas
Marca registrada según las Leyes

Preparado por el Dr. J. MARTÍNEZ MENÉNDEZ

Condecorado con la Cruz del Mérito Militar por méritos profesionales

Específico único en el mundo, que cura radicalmente las enfermedades de los ojos por graves y crónicas que sean con rapidez asombrosa, evitando operaciones quirúrgicas que con tanto fundamento atemorizan a los enfermos. Desaparición de los dolores y molestias a su primera aplicación. Eminentemente eficaz en las oftalmías y por excelencia en las granulosas (granulaciones purulentas y hemorrágicas queratíticas, ulceraciones de la córnea, etc.). Las oftalmías originarias de enfermedades venéreas, curadas en breve tiempo. Maravilloso en las infecciones postoperatorias. Hace desaparecer las cataratas en período de formación. Destruye microbios, cica riza desinfecta y cura para siempre. No más remedios arsenicales, mercuriales, nitrato de plata, azul metileno y otros tan temibles, usados en las clínicas. Las vistas débiles y cansadas adquieren prodigiosa potencia visual. ¡No más neblina! ¡Siempre vista muy clara! ¡Jamás frazada! El 98 por 100 de los enfermos de los ojos curanse antes de concluir el primer frasquito del específico. De sensación agradable.

PRODIGALUZ cura el glaucoma.

PRODIGALUZ eclipsa para siempre el tratamiento por los colirios conocidos hasta hoy en todos los gabinetes oculísticos, colirios que en la mayor parte de los casos no hacen más que empeorar el mal irritando el órgano tan importante como la mucosa conjuntival. El nitrato de plata, que causa el verdadero terror de los enfermos y de muchas oqueras, lo hace desaparecer.

PRODIGALUZ evita usar lentes.

PRODIGALUZ es completamente inofensivo, y produce sus estupendos resultados sin causar la menor molestia a los enfermos. Defiende la miopía progresiva. ¡Enfermos de los ojos! Estad seguros que curaréis en brevísimo tiempo usando el portentoso **PRODIGALUZ**. (Exigid la firma y marca en el precinto de la cubierta).

PRECIO: 40 pesetas, (giro postal o cheque registrado en correos) a la Dirección general PRODIGALUZ, calle de Santa Engracia, núm. 62 P.º derecha MADRID (España)

E. M. Peregrina = Envíos a todas partes franco portes

Testimonios de Jueces, Fiscales, Jefes de Ejército, Ingenieros, comerciantes, obreros, etc. era, etc. — Grandes elogios de eminencias médicas.

Especialidad registrada en la Dirección General de Sanidad con el número 6,265.

NOSTRE!!

Sempre estaven nyic i nyac, com gat i gos com se sol dir.

Per ço eren la distracció del veinat que bones estones passava divertint-se de debò, oïnt les estafaláries i verinoses imprecacions que diària i mútuament es llençaven, aquell parell de vells mal avinguts.

Per als dos esposos, la vida matrimonial era una lluita no interrompuda i com tots dos tenien un geni ben endiastrat, el més insignificant pretext era raó suficient per a armar les més grans taboques, a les quals es donava fi per agotament físic dels contendents; per ronquera d'ella i per un excés de tos del vell.

Però veu's-aci, que de sobte, els veïns restaren ben estranyats i encuriósits en reparar que des una discussió de les més piramidals que registra l'història i que per cert s'acabà en sec, els bons vells vivien en santa pau i en la més cordial i inesperada harmonia.

Què havia passat? La senyora Tuïc de l'entressol, prou va procurar esbrinar-ho fent esforços extraordinaris per a fer parlar a la canviada velleta; més, en vè; tot el més que aconseguia la tafanera estadanta amb ses preguntes impertinents, era fer rodolar per les pancides galtes de la vella una que altra llagrimeta tremolosa.

Què havia succeït? Doncs senzillament com veureu, una cosa que res tenia d'extraordinària.

Un dia, el vell de la nostra història, va aixecar-se un bon xic assedegat, i vel·luent reviuire temps passats, va beure's tranquilament, les dugues terceres parts de l'aiguardent de nous que la velleta tenia guardat en un recó d'armari per un remei.

No cal dir pas si va enfadar-se la muller en donar-se comte de la "calaverada" de son espós, enfado que pujà de punt, quan en demanar comptes al bon vell, aquest va contestar-li mofeta, que'l que hi ha a Catalunya és dels catalans i que'l que hi havia a casa seva ben seu era.

Podeu comptar com es va passar la vella en oïr parlar d'aital faisó a son marit i la pena de dictar que li etzivà. Més, el vell, reia... reia...

La vella estava fora de sí. —Viurer així és impossible! — cridava.

—Soc del teu mateix parer.

—Ets inaguantable i aixó té d'acabar-se!

—Es el que jo desitjo — responia el vell.

—Doncs repartim-nos el que tenim i cadascú pel seu cantó i santes Pasqües —i sens més, la vella s'aferrà a l'anca de ferro d'un vell "mundo" i l'arrastrà feixugosament fins al mig de l'habitació. En haver-lo obert, tregué un gec de vell i llençant-lo als peus del vell;

—Teu!—digué.

Després, ficà de nou la mà a dintre el moble i en tregué una peça de roba que deixà caure a terra a son costat, mentre deia:

—Meu!

El vell, seguí l'exemple de la seva muller i durant un bon espai de temps no s'oïa altre remor que les veus ronques dels vells en barbotejar:

—Meu!

—Teu!

—Teu!

—Meu!

De sobte les dugues parts beligerants, canviaren de color i restaren uns moments indecisos i enmudits. Les mans dels dos s'havien trobat tremoloses, en un mateix objecte; un paquet menut embolcallat amb paper de diari esgrogueït pels anys. El vell, va desplegar el paper de dintre el paquet, varen exir-ne dos bocinets de llana de color de xacolata amb clapes negres, units per uns cordonets.

El vell va apropar-se els escapularis als llavis i'ls besà amb fonda emoció i veneració respectuosa, mormorant:

—Meu!

—Meu! — repetí la vella agafant frisosament un extrem de la lluisa carmelitana.

—Teu? — feu'l vell sens deixar l'altre extrem de l'escapulari i com parlant amb sí mateix afegí:

—Pobre Andreuet!

—Fill meu! — gemegà la vella.

—Ni meu ni teu — sospirà el vell — Nostre...!

—Nostre, sí; de tots dos. Es de tots dos; l'últim record que'ns queda del nostre fill, del nostre Andreuet!

—Sí; del nostre Andreuet. Mira, encara es coneixen les taques de sang..... Fou un valent!

Els vellets restaren enmudits. Ploraven.

Aquells escapularis eren la reliquia tenyida en sang del seu únic fill, qui com heroi havia donat la vida lluitant

en les ingrates terres africanes. Per conducte del capellà del regiment i per encàrrec del fill moribond, l'havien rebut els dissortats pares juntament amb la trista nova del traspàs del qui tan aïmaven.

Des d'aquell dia, la pau regnà entre 'ls vellets, per sempre més.

JOSEP M. DOMINGO, *P.ºre.*

Versos de ventall

Et mous en rítmic balanceig, presoner a dins d'una mà fina, ventall, exquisida joguina; setí, plomall, pampallugueig?

El teu vol esquivia el pensament, ventall, súbtil joc de galania, i el pensament fuig en llunyania; amor, enuig, presentiment?

Brunz el ventall de mica en mica i el pensament, qui sap a on va! Damunt la seda de la teva mà, el vent fa una ténue musica;

però tú no te l'escoltes el bronzir ni el ressó de la seva cantarella que duus als ulls una il·lusió novella i fas del ventall, secret de ton destí.

Passa l'amor, oh súbtil maravella! M'estima?

I el ventall:
—Sí... no... sí... no... Sí...!

F. M.

ENSENYAMENT DE PIANO

PER EN

JOSEP JOFRÉ

professor de l'Acadèmia Marshall

Els alumnes tindran dret a exàmens a la dita Acadèmia.

C. Nou de Sant Francesc, 27 - R E U S

Visiteu Prades

LA JOIA DE NOSTRES MONTANYES

Servei de autobus tots els dies festius per la Companyia Reinsense de Omnibus «LA HISPANIA».

Sortida de Reus (C. Sta. Anna, 25), a les 8 del matí.

Retorn.—Sortida de Prades, a les 7 tarda.

RENTA SEGURA

es ir superable, suficiente para vivir bien y a cobrar por meses, anticipados, disfrutará toda persona por cada cinco mil pesetas que coloque en próspero negocio mercantil, cuya seriedad y absoluta garantía podrá previamente comprobarse. Para más detalles escribir a B. E. 104, Rudolf Mosse, Cortes, núm. 624.

S. Verdaguer

Despacho: Ronda Universidad 9
Talleres. Entenza. 39.

Barcelona

Cuarto de baño económico

Compuesto de:

BAÑERA

LAVABO

BIDET

W GLOSET

GRIFO BAÑO

AGUA DE ROGALLAURA

El más nantial más rico del mundo. Si usted padece de Albuminuria, Litiasis urica (mal de piedra), bronquitis parenquimatosas, Nefritis crónica, se curará radicalmente con el

AGUA DE ROGALLAURA

Se vende en botellas de litro y 1/2 litro y en garraiones de 8 litros Distribuidores generales:

FORTUNY, S. A.

Calle Hospital, 22 y Salmerón, 133

BARCELONA

venta en Reus:

En el Depósito: Fortuny, S. A.

Monterols, 17

En el Depósito Auxiliar: Centro Natura, Arrabal alto Jesús, 7 y en todas las Farmacias y Centro de Específicos.

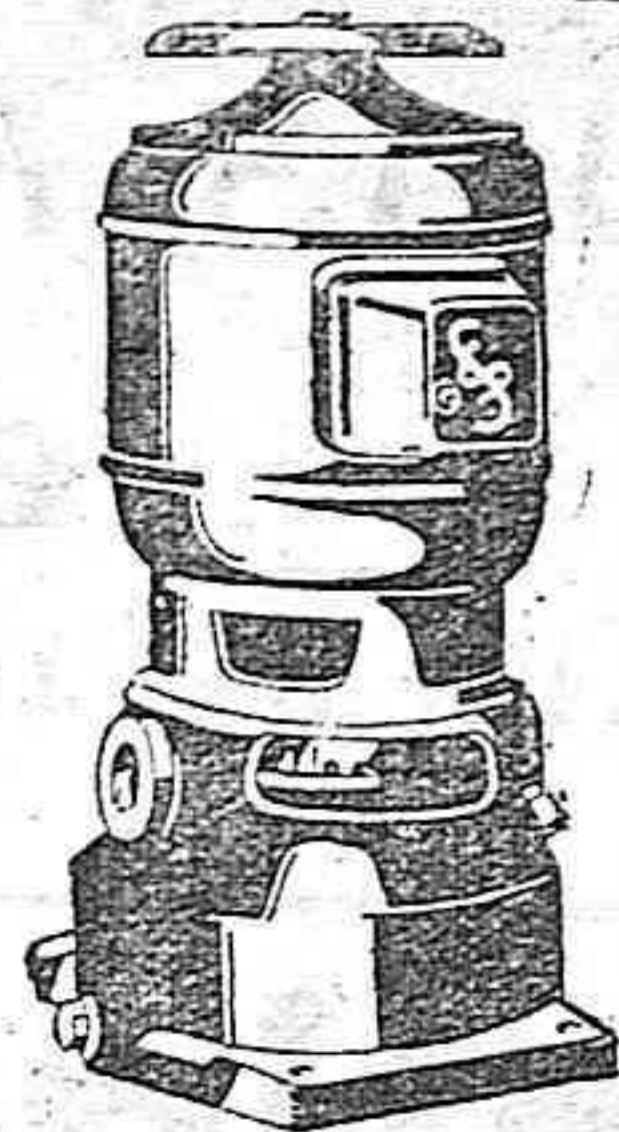
RAIMEL

El millor extracte integral de raïm fresc. Exquisit reconstituent natural propi per a les criatures i persones d'estómac delicat. - Dipòsit: Farmàcia Cavallé, Reus

BOMBAS SIEMENS

Para caudales desde 500 litros hasta 100.000 litros por hora,

PARA RIEGOS Y CASAS PARTICULARES



Con motor monofásico ideal para casas particulares hasta 900 litros por hora, y 17 metros de altura manométrica

SIEMENS INDUSTRIA ELECTRICA S.A.

Oficina Técnica: Barcelona, Gran Vía Layetana, 47

J. Sanromá TARRAGONA

Agència de Duanes

Transports per camions

Consignatari de l'American Export Lines amb sortides quinzenals per **NEW YORK**

CRÉDITO HIPOTECARIO PROVINCIAL

Grandes facilidades a largo plazo en fincas rústicas y urbanas

Tramitación rápida, muy económica y reservada.

Informará gratis: El Agente matriculado D. P. ANGUERA

Calle la Fuente, 6.

REUS

El sentiment en la novela moderna

La literatura moderna s'obstina en el seu afany de novetat. En les obres de Proust i de Joyce, l'anàlisi dels sentiments humans és portat a un grau no assolit fins ara per cap altre literat. Les percepcions són estudiades atòmicament: les imatges internes destriades per a copsar-ne millor la visió; l'escandallament atany sovint regions obscures on el propi autor s'esgarria. La forma en Proust és purament subjectiva: analitza la pròpia visió per desfigurar-ne la real. Contràriament Joyce és objectiu i menys analític: la cursa precipitada del pensament dels seus personatges és fotografiada, com en una cinta cinematogràfica, en tots moments, en totes les diverses formes; les sensacions es superposen i s'agiten com el joc violat d'unes aigües turbolents.

Les regions velades del subconscient hi són intuïdes per una lúcida hiperconsciència. En aquest sentit, la forma més moderna de la novel·la apar resseguir minuciosament, la balma obscura de l'ànima humana a la pàl·lida lluisor de l'esguard humà. Es clar, resten regions profundes inexplorades, i la sensació és penosa, d'angoixa, puix que mostra la nostra limitació. El perill d'aquest procediment és que l'acció queda diluïda,

sense aquella clara i senzilla significança que tenen els fets humans sense comentari; aquella claretat transcendent que deriva de la cruessa del que tenim davant dels ulls. Es en aquest sentit, potser, pel que la novel·la pot perdre capacitat, per bé que guanyi en profunditat. Dostoïvski és gran, no sols perquè és un psicòleg insuperable, sinó per la seva invenció i per haver sabut crear escenes d'una emoció patètica excepcional.

Després d'Uises, l'obra de Joyce, totes les possibilitats del superrealisme esten exhaurides, i queda palesa la seva inanitat. Per cercar la realitat han anat per camins massa vagues: la boira que en ells han trobat els ha perdut. De mateixa manera que el pensament filosòfic ha de tornar sempre al empirisme, per tal de tocar de peus a terra, i alliberar-se dels excessos de la raó pura, la posició literària més segura, més equilibrada, sembla que és la que pot copsar dels elements extrems les parts més assenyades per fer-ne un conjunt harmònic. Generalment, les obres grans no són mai obres d'escola: és la personalitat inconfusible del artista que les crea, aprofitant-se dels elements dispersos, ço que les valora.

JAUME TÈRMENS.

El mejor surtido, los mejores precios y la mejor calidad en **JOYAS, RELOJES, OBJETOS PARA REGALO y SPORT** lo encontrará en la casa **J. RIPOLL - Mayor, 8. Reus**

TALLER DE JOYERIA - TALLER DE RELOJERIA montado al estilo suizo, con toda clase de maquinaria moderna Gran surtido en relojes LONGINES, pulsera y bosillo, en níquel, plata y oro.

Antigua Casa PADRENY - Confitería
 SOL Y ORTEGA, 15.-Teléfono n.º 102
PANECILLOS y MAZAPANES DE YEMA
 PREMIADOS CON
 Diploma de Honor, Medalla de Oro y Cruz, Exposición Llieja (Bélgica) 1926 - Diploma de Gran Premio, Medalla de Oro y Cruz, Exposición Roma 1926-27

COMPANIA TRASATLANTICA

SERVICIOS DIRECTOS

Línea a Cuba-Méjico

El vapor CRISTOBAL COLON saldrá de Bilbao y Santander el día 21 de Julio, de Gijón el día 22 y de Coruña el 23, para Habana, Veracruz y Tampico. Próxima salida el 16 de Agosto.

Línea a Cuba, Venezuela - Colombia y Pacíficos

El vapor MANUEL ARNÚS saldrá de Barcelona el día 10 de Julio y de Cádiz el 25 para Las Palmas, Santa Cruz Tenerife, Santa Cruz de la Palma, Puerto Rico, Habana, La Guayra, Puerto Cabello, Curaçao, Sabanilla, Colón, y por el Canal de Panamá para Guayaquil, Callao, Meliéndez, Arica, Iquique, Antofagasta y Valparaíso. Próxima salida el 14 de Agosto.

Línea a Filipinas y puertos de China y Japón

El vapor LEON XIII saldrá de Barcelona el 15 de Julio para Port-Said, Suez, Colombo, Singapore

Yanile, Hong-Kong, Shanghai, Nagasaki, Cebu y Yokohama.

Línea a la Argentina

Vapor REINA VICTORIA EUGENIA saldrá de Barcelona el día 5 de Julio y el día 8 de Cádiz para Santa Cruz de Tenerife, Montevideo y Buenos Aires. Próxima salida el 5 de Agosto.

Coincidiendo con la salida de dicho vapor llega a Cádiz el San Carlos que sale de Bilbao y Santander el día último de cada mes, de Coruña el día 1, de Villagarcía 2 y de Vigo el 3, con pasaje y carga para la Argentina.

Línea a New-York, Cuba y Méjico

Vapor MAGALLANES saldrá de Barcelona el día 10 de Julio y el 15 de Cádiz, para New-York, Habana y Veracruz. Próxima salida el 31 de Agosto.

Línea a Fernando Poo

El vapor MONTEVIDEO saldrá de Barcelona el día 15 de Julio y el 20 de Cádiz para Las Palmas, Santa Cruz de Tenerife, Santa Cruz de la Palma, demás escalas intermedias y Fernando Poo. Próxima salida el 15 de Agosto.

AVISOS IMPORTANTES

Rebajas a familias y en pasajes de ida y vuelta. - Precios condicionales por ciertos rotos especiales. - Los vapores tienen instalada la telegrafía sin hilos y aparato de señales submarinas, estando dotados de los más modernos adelantos, tanto para la seguridad de los viajeros como por su confort y agrado. - Todos los vapores tienen médico y capellán.

Las comodidades y trato de que disfruta el pasaje de tercera, se mantienen a la altura tradicional de la Compañía.

Rebajas en los fletes de exportación. - La Compañía hace rebajas de 50% en ciertos de determinados artículos, de acuerdo con las vigentes disposiciones para el servicio de Comunicaciones Marítimas.

SERVICIOS COMBINADOS

Esta Compañía tiene establecida una red de servicios combinados para los principales puertos, servidos por líneas regulares, que le permite admitir pasajeros y carga para:

Liverpool y puertos del Mar Báltico y Mar del Norte. - Zanzibar, Mozambique 7 Capetown. - Puertos del Asia Menor, Golfo Persico, India Sumatra, Cochinchina. - Australia y Nueva Zelanda. - Ilo Ilo, Cebu, Port, Arthur, y Vladivostok. - New Orleans, Savannah Charleston, Georgetown, Baltimore, Filadelfia, Boston, Quebec y Montreal. - Puertos de América Central y Norteamérica en el Pacífico, Panamá y San Francisco de California - Puna Arenas, Coronel y Valparaíso por Estrecho de Magallanes.

Agente en Reus: LUIS DE PEDRO, Plaza de Prlm, n.º 8 Expende billetes para Buenos Aires, Cuba y demás líneas

Pida. Vd. siempre como purgante
SUCRE DE MADUIXES
 Exija el paquete patentado y registrado en la Inspección General de Sanidad.

HOTEL HISPANIA
 PELAYO, 11 (Esquina Balmes BARCELONA)
 50 magnificas habitaciones dotadas de todo confort moderno.
 Pensión completa desde 13 a 18 pesetas
 Habitación desde 5 pesetas.
 Cubiertos a 5 pesetas.
SERVICIO A LA CARTA
 Precios especiales para familias y excursionistas.

GOOD YEAR
JOSEP ANDREU ABELLÓ
ADVOCAT
 ha trasladat el seu despatx al de D. Joan Soler González
 Carer Sant Joan, 7, entressol. Tel. 63 2.
 Hores de consulta: de 10 a 11 de 4 a 7
REUS

Se cedería a buen precio un coche turismo «Gray», un «Renault» y un «Ford». - Razón, Garage «La Hispania»

LA NATIONALE
 SEGUROS DE VIDA
 Sociedad General Española de Seguros y Reaseguros
 INCENDIOS, ROBO, &
 Calle Monterols, 27. Teléfono 32-A

MES DUR QUE LA ROCA
 és el gel que fabrica **LA SUIZA**
 i per tant, és el gel que manté més temps les seves virtuts refrigerants.
 Elaborat amb tota puresa.
Fàbrica de J. Ornosà
 PASSEIG DE SUNYER - REUS

AGUA IMPERIAL VICHY
 DE CALDAS DE MALAVELLA
 AGUA GASEOSA NATURAL, CARBONATADA, CLORURADA, SÓDICA, LITÍNICA Y RADIOACTIVA
 Eficacísima en las afecciones de Estómago, Intestinos, Hígado, Riñones, Diabetes, Gota y Artritis.
 Exquisita agua de mesa **TIFUS** que evita por completo el y demás enfermedades infecciosas, por emerger de roca viva a 60 grados y estar libre de filtraciones y microbios.

Local industrial, se alquila
 Grandes salas, mucha luz y agua, situado en el centro de esta ciudad, en esta Administración.

VENTILADORES

AEG
 Contra el calor!

MOTOBOMBAS
 DE VENTA EN LOS ESTABLECIMIENTOS DE ELECTRICIDAD

GRAN HOTEL DE SANTA FE DEL MONTSENY
 Situado a 1.130 metros :: Santa Fe del Montseny, teléfono n.º 11, Gualba
 Clima fresco y delicioso con frondosos bosques y ricas fuentes. Confort. Servicio esmerado. Habitaciones con cuarto de baño y agua corriente en todas las habitaciones. Premiado con el primer premio en el Concurso de Hoteles por la Atracción de Forasteros y Placa del «Real Automóvil Club de Cataluña». Servicio de autos en la estación de San Celoni, en los trenes que salen de Barcelona a las 7:45 mañana y a las 2 de la tarde. Misa en la Capilla de Santa Fe, junto al mismo Hotel. Garage.
 Para informes: **JAIME RIERA**. Santa Fe

BANCO DE CATALUÑA
 RAMBLA DE LOS ESTUDIOS, 10, BARCELONA
 Capital, 50.000.000 de Pesetas
 Cuentas corrientes - Cuentas de Valores - Cámara Acorazada - Compartimientos de Alquiler - Caja de Ahorros - Banca - Bolsa - Cupones - Giros - Cambio de Moneda - Agencia de Préstamos para el Banco Hipotecario de España - Depósito de Valores en custodia - Suscripciones a empréstitos - Sección de fianzas.
 Agencias y Sucursales: Barcelona (Sans, San Andrés, Gracia, Rambla del Centro, Plaza España), Madrid, Gerona, Lérida, Tarragona, Las Palmas, Anglés, Arbuscas, Arenys de Mar, Badalona, Bañolas, Blanes, Calella, Figueras, Hospitalet, Hostalrich, Ibiza, Igualada, Llagostera, Malgrat, Masnou, Mataró, Molins de Rey, Olot, Palafrugell, Palamós, Port-Bou, Sta. Coloma de Farnés, Torroella de Montgrí, Valls, Vendrell, Vich y Villafranca del Panadés.
ENTIDADES ASOCIADAS
 Banco de Reus de Descuentos y Préstamos - Banco de Tortosa - Banco de Olot - Banque de Catalogne (Paris).


UNDERWOOD
 AGENCIA DE REUS
 Màquines de escriure i de calcular
 — Tota mena de mobles per a despatx —
 Reparacions - Accessoris - Lloguers
 Acadèmia de Mecanografia
 Raval alt de Jesús, 35 bis.-Telèfon 86.

Malas digestiones
 dolor de estómago, acedías y vómitos, flatulencias, diarreas en niños y adultos, que, a veces, alternan con estreñimiento, inapetencia y demás enfermedades del estómago e intestinos, se curan con el **Elixir Estomacal SAIZ DE CARLOS** (STOMALIX)
 Venta: Principales farmacias del mundo.

FITO
 CAMISERIA
JAUME I, N.º 11
 Casa especialitzada en CAMISES, CORBATES i GÈNERES DE PUNT
 Sempre el més nou a preus limitats