

PRECIOS DE SUSCRICION.

6 reales al mes en Mahon, adelantados; y 7 en las demás poblaciones de la Isla. Fuera de ella, 24 rs. trimestre, remitiendo el importe en libranzas ó sellos de correo.

Los comunicados, anuncios, estados y viñetas, se pagarán á precios convencionales.



DIARIO DE MAHON.

PERIÓDICO DE LITERATURA E INTERESES LOCALES.

Director: **D. RAMON A. BRAÑA.**

DIARIO DE MAHON.

EL AGUA EN LAS POBLACIONES. (1)

III.

En el precedente artículo hemos procurado apreciar el volumen de agua que sería conveniente conducir á Mahon, volumen grande porque grandes son también los servicios que debe prestar. Desde luego se les habrá ocurrido á muchos de nuestros lectores preguntar: ¿donde hallaremos esta masa enorme de agua, en una isla que carece de rios y donde los manantiales son pobres y escasos? Procuraremos contestar satisfactoriamente á esta pregunta, demostrando que tenemos á nuestro alcance mas agua de la que necesitar pudieramos en un largo porvenir.

Las aguas potables reconocen todas por origen la lluvia; mas unas se presentan en la superficie formando rios y lagos y otras salen del seno de la tierra constituyendo los manantiales. Para abastecer una poblacion podran, pues, presentarse tres soluciones: recoger directamente las aguas llovedizas, tomarlas de un rio ó de un lago, y aprovechar los manantiales existentes ó los que artificialmente se creen.

En la actualidad recogemos para la bebida las aguas de lluvia, sin que exista propiamente distribución; pues cada familia tiene cuidado de proveerse de las que necesita, cuando el cielo se digna favorecernos. Si se obstina en no flover llegamos á una penuria extrema, y aun en los años lluviosos usamos del agua con extrema parsimonia, pensando siempre en precavernos para el porvenir. Es-

(1) Véanse los números 4 y 22 de este Diario correspondientes á los días 5 y 27 de marzo último.

te es el principal inconveniente de fiar toda la alimentacion de un pueblo á los azares de la lluvia; pero no es el único. El agua recogida en depósitos de reducida capacidad y situados en medio de nuestras habitaciones, se carga prontamente de las sustancias calizas que le abandonan sin cesar los enlucidos, y de las materias orgánicas que contiene el aire en suspension en los lugares constantemente habitados; circunstancias que unidas á la falta de ventilacion, hacen las aguas de algibe duras para el estómago y no siempre muy saludables. Todavía mas, este sistema es el menos económico; pues exige la inversion de enormes sumas para construir y conservar un número de algibes tan grande como toda la poblacion necesita.

En lugar de recoger privadamente las aguas llovedizas, podrian reunirse en un vasto depósito las que caen en una superficie de terreno suficiente, y desde allí conducirse y distribuirse á la poblacion. Este sistema está puesto en práctica en muchas ciudades, mas no es propio para nuestro clima; pues el enorme volumen que un depósito de esta índole necesita, excluye la posibilidad de poderlo cubrir, ni siquiera revestir, y la vegetacion y la vida animal que escitadas por nuestro ardiente sol, no tardarian en desarrollarse de una manera asombrosa, alterarían prontamente las cualidades de las aguas; las cuales, además de enturbiarse á cada lluvia, serian cálidas en verano y heladas en invierno.

No debemos, por tanto, pensar en tomar el agua llovediza para surtir con holgura nuestra poblacion de aguas sanas y agradables; ni menos en aprovechar corrientes superficiales, que por desgracia son casi nulas en la comarca.

PUNTOS DE SUSCRICION:

En la Redaccion y Administración del mismo Diario, calle del Norte núm. 4; y en la librería de D. Domingo Orfila, plaza de la Arravaleta núm. 5.

Horas de oficina para los anuncios de 9 á 1 de la mañana.

Restan solo las aguas subterráneas, en las cuales cabe aun eleccion, pudiendo aprovechar manantiales que broten hoy á la superficie ó crearlos artificialmente.

Existen dos sistemas de crear fuentes artificiales. El mas conocido y que mas voga ha alcanzado, por los resultados brillantes que en algunas ocasiones ha ofrecido á la vista del público admirado, es el de llamar á la superficie una corriente subterránea, taladrando la tierra hasta una profundidad mayor ó menor; es decir, abrir un pozo artesiano. Cuando se consigue hacer brotar aguas abundantes y puras, no hay medio mas económico para abastecer una poblacion; pero desgraciadamente los mas escrupulosos estudios geológicos dejan siempre una gran incertidumbre sobre el éxito, y no dan ninguna luz acerca de la calidad y temperatura de las aguas subterráneas. Mas aun, ó nos engañamos mucho ó ningun resultado daría un pozo artesiano, abierto en el radio de la poblacion; y si hay algunos puntos de la isla, donde pudiera intentarse la perforacion con probabilidades de inmensos aprovechamientos para la agricultura, están situados en parages bajos y alejados, donde no serian de utilidad ninguna para el objeto de que nos ocupamos.

Otro medio de crear fuentes artificiales menos conocido que el anterior, pero en mayor número de casos aplicable, consiste en establecer una red de tubos de drenaje á una cierta profundidad, bajo la superficie del terreno. Estos tubos recogen el agua después de filtrarse en las capas superiores, y la reunen en uno ó varios brazos de acueducto para conducir las al punto donde deben ser consumidas. La irregularidad de las lluvias, la dureza del subsuelo de los campos

vecinos y la composicion escesivamente cal- carea de los terrenos, hacen poco recomen- dable este sistema en Mahon, aun cuando creemos no seria imposible ponerlo en prác- tica.

Los manantiales naturales suministran en general las mejores aguas potables. Su tem- peratura es constante, y cuando no proceden de capas muy profundas, es sensiblemente igual á la media de la atmósfera; de lo cual resulta que son frescas en verano y calientes en invierno, circunstancia que las hace sanas y agradables. Ademas, por lo comun, son cristalinas por haberse filtrado á través de conductos á veces de gran longitud; mas si no llevan materias estrañas en suspension, amenudo contienen disueltas sales minerales, que han encontrado a su paso por los cana- les subterranos, y suelen carecer del aire que hace á las aguas ligeras y sabrosas.

Conocemos dos manantiales á los que po- dría acudir Mahon para su abastecimiento: el de San Juan, colocado al pié mismo de la escarpada meseta sobre que se levanta la ciudad, y el de Santa Catalina distante nue- ve kilómetros al O.

Las aguas del primero gozan de general nombradía, bajo el punto de vista de su li- gereza y salubridad, y aun cuando no sabe- mos se haya verificado ningun aforo juzga- mos es mas copioso de lo necesario para abis- tecer á Mahon. Su proximidad convida á utilizarlo, pero la gran altura á que deber- n elevarse las aguas haria que fuesen siempre muy caras. Efectivamente, la elevacion del volumen que hemos calculado indispensable para un consumo desahogado, exigiria la aplicacion de una maquina de la fuerza de 48 caballos de vapor, suponiendo un traba- jo de 10 horas diarias; motor cuyo entrete- nimiento y conservacion representa un gas- to enorme.

Queda unicamente el manantial de Santa Catalina. ¿Tiene este caudal suficiente? ¿E- stá en situacion favorable para abastecer la ciudad? ¿Son sus aguas puras y agradables? Tales son las cuestiones que procuraremos esclarecer en el proximo artículo.—E. P.

(Se continuará.)

Noticias Estrañeras

Del Imparcial :

Un despacho de San Francisco de Califor- nia anuncia la llegada á aquel punto de Mr. Burlingame anteriormente ministro de los Estados- Unidos en China y ahora represen- tante chino cerca de los Estados- Unidos y de todas las potencias de Europa. El diploma- tico *sem-universal* va acompañado de nu- meroso personal.

Copiamos del mismo periódico :

No nos cansaremos de admirar el comple-

to órden, la perfecta regularidad con que se lleva á cabo en los Estados- Unidos, el pro- ceso contra el presidente Jonson. Lo que en cualquier país de Europa no podría llevarse á cabo sino por virtud de una revolucion, se realiza al otro lado del Atlantico sin que una sola de las ruedas gubernamentales se haya detenido, gracias a la sabia prevision de los companeros de Washington. Para todo se encuentra solucion en el admirable Código que rige la republica hace mas de medio si- glo.

Con este motivo recordaba el general But- ler, uno de los diputados que componen la comision acusadora en el Senado, al formu- lar los cargos en la sesion de 30 de marzo último, que en la época en que se escribian en la Constitucion americana los articulos en virtud de los cuales es hoy procesado el pre- sidente Jonhson, la Camara de los comunes de Inglaterra juzgaba á Warrem Nustings por su mala administracion en el gobierno de la India, ejemplo que debio influir mu- cho en el ánimo de los legisladores ameri- canos.

Dice *El Internacional* que al tiempo de partir para la Argelia el gobernador maris- cal Mac-Mahon, recibió órden de preparar todos los medios necesarios á fin de poder embarcar á la primera señal un ejército de 30,000 hombres.

Correspondencias particulares recibidas de Viena, dicen que el emperador abriga mu- chos escrúpulos para sancionar la ley so- bre el matrimonio civil. Sin embargo, no se atreve á dar su negativa formal que produciria la dimision inmediata de Mr. Beust y grandes complicaciones políticas. El hori- zonte político austriaco que empezaba á des- pejarse, vuelve á cargarse de nubes, y se cree que el viaje á Pesth de la reina Sofía de Ná- poles, no es estraño á este cambio de situa- cion.

Dicen las *Hojas autógrafas*:

«Mr. de Kerveguen ha sido absuelto, esta sentencia se funda en que los periódicos ha- bían dado autorizacion para publicar los do- cumentos. Esta nueva decision tiene indigna- da á la conciencia pública.»

Noticias Nacionales.

Relacion de las fuerzas navales que corres- ponden al presupuesto de la Península pa- ra el año de 1868-69.

Número 1.

ATENCIONES GENERALES.

BUQUES BLINDADOS.

Fragatas.

Una de 34 cañones y 1000 caballos, en situacion especial por doce meses.

Una de 40 cañones y 1000 caballos, en situacion especial por doce meses.

Una de 21 cañones y 800 caballos, en si- tuacion especial por seis meses.

Una de 13 cañones y 800 caballos, en si- tuacion especial por cuatro meses.

Corbeta.

Una de 6 cañones y 500 caballos, en si- tuacion especial por doce meses.

BUQUES DE HELICE SIN BLINDAR.

Fragatas.

Una de 31 cañones y 800 caballos, ar- mada por doce meses.

Dos de 48 cañones y 600 caballos, en si- tuacion especial por doce meses.

Una de 32 cañones y 600 caballos, en situacion especial por doce meses.

Una de 25 cañones y 360 caballos, en si- tuacion especial por doce meses.

Una de 26 cañones y 360 caballos, en si- tuacion especial por seis meses.

Corbeta.

Una de 10 cañones y 300 caballos, ar- mada por cuatro meses.

Goletas.

Una de 3 cañones y 130 caballos, arma- da por doce meses.

Una de 2 cañones y 80 caballos, arma- da por doce meses.

Una de 5 cañones y 160 caballos, arma- da por seis meses.

Una de 3 cañones y 120 caballos armada por doce meses.

Trasportes.

Uno de 1,300 toneladas y 300 caballos, armado por doce meses.

Uno de 800 toneladas y 120 caballos, ar- mado por doce meses.

Uno de 600 toneladas y 90 caballos, ar- mado por doce meses.

Uno de 600 toneladas y 120 caballos ar- mado por seis meses.

BUQUES DE RUEDA.

Vapores.

Uno de 14 cañones y 500 caballos, ar- mado por doce meses.

Uno de 6 cañones y 350 caballos, arma- do por doce meses.

Uno de 6 cañones y 200 caballos, arma- do por doce meses.

Uno de 2 cañones y 150 caballos, arma- do por nueve meses.

BUQUES ESCUELAS.

Fragata de helice.

Una de 51 cañones y 360 caballos.—Es- cuela de guardias marinas y de quintos ma- rineros, armada por doce meses, regulándo- se su consumo de carbon en solo una cuar- ta parte.

Corbeta de vela.

Una de 30 cañones.—Escuela de aprendi- ces navales, armada por doce meses.

Fragata de vela.

Una de 28 cañones.—Escuela de cabos de

cañon, armada por doce meses.

Arca de vela.

Una de 1000 toneladas.—Escuela de guardias marinas para navegaciones de altura, armada por doce meses.

TRANSPORTES DE VELA.

Urcas.

Una de 800 toneladas, armada por seis meses.

Una de 700 toneladas, armada por seis meses.

Místico.

Uno de 169 toneladas, armado por doce meses.

Ponton.

Uno armado por seis meses.

Número 2.

Relacion de las fuerzas destinadas al resguardo marítimo que corresponden al presupuesto de la Península para el año de 1868-69.

Buques de hélice.

Cinco goletas de 2 cañones y 80 caballos armadas por doce meses.

Vapores de rueda.

Uno de 2 cañones y 230 caballos, armados por nueve meses.

Tres de 2 cañones y 120 caballos, armados por nueve meses.

Buques de vela.

Doce faluchos de segunda clase, de un cañon cada uno, armados por doce meses.

Setenta y dos escampavias, armadas por doce meses.

Seis lanchas, armadas por doce meses.

Ponton.

Uno armado por doce meses.

Seccion local.

El pueblo de San Luis, centro de reunion, en esta temporada, de las personas que anhelan el solaz y esparcimiento del campo, sin poder alejarse de esta ciudad, empezó a estar bastante animado la tarde del domingo. Brinda a este concurrido paseo el buen estado de la carretera, cuyo firme al terminar el verano último, habia quedado muy mal, por efecto de la prolongada sequia, y aparece hoy como nuevo, merced a los inteligentes trabajos de que ha sido objeto en la estacion adecuada.

La sociedad el Circo Mahonés dió fin la noche del domingo a sus funciones dramaticas, con el aplaudido drama Amor de Madre, honrándola con su asistencia el Excmo. Sr. General Gobernador, nuestro estimado compatriota D. Victorino Hédirer.

Hemos observado que en el pliego de condiciones para la subasta de las casillas ó puestos de venta de carnes, se ha reservado aun la del número 1.º para despa-

cho del Sr. Teniente de Alcalde encargado de la policia del mercado. Lo celebramos.

El sábado último terminaron en la fortaleza de Isabel II las Escuelas prácticas del distinguido cuerpo de Artilleria, llamando, como siempre, la atencion los ejercicios de tiro de cañon y de mortero por su admirable precision, y bien lo otra vez destrozada la pequeña balsa que servia de blanco.

El domingo último se verificó con toda solemnidad el acto religioso de dar la comunión a los enfermos del Hospital Militar, que se halla establecido en la isleta de este puerto, denominada del Rey. Todas las arcadas del frontis de dicho edificio estaban adornadas con vistosas banderas nacionales, así como la del centro y entradas al interior con arcos de mirto artificiosamente colocados. Sobre la parte superior de la principal, se veian las iniciales del cuerpo de Sanidad Militar, hechas con gallardetes: en fin, el Hospital ofrecia una vista agradable en estremo. Hemos tenido el gusto de visitar sus diferentes departamentos, en todos los que se notaba el mayor aseo, orden y uniformidad. Los almacenes se hallan muy provistos de todo, notándose, tanto el buen estado y calidad de las ropas, como el mas esmerado servicio y uso que se hace de ellas. Una de las cosas que ha llamado nuestra atencion, por ser de suma oportunidad y que desde luego producirá excelentes resultados en el referido establecimiento, es la colocacion de escupideras, no solo al pie de las camas sino tambien en los corredores. Cúmplenos, pues, con este motivo hacer público lo agradable que nos ha sido el ver el esmerado servicio que se nota en el Hospital Militar, debido seguramente a la buena direccion de los gefes de Sanidad puestos al frente de él.

BOLETIN RELIGIOSO.

Santo de hoy.

San Vidal mártir y el beato Lucio confesor.

CULTOS.

CORTE DE MARIA.— Hoy se hace la visita a Ntra. Sra. de la Misericordia, en la iglesia de San José.

En la del Hospital continua el devoto y solemne octavario del Buen Pastor.

Santo de mañana.

San Pedro, mártir.

ORDEN DE LA PLAZA

del 27 de abril de 1868.

Servicio para el 28.

Cefe de día: El T. C. graduado, D. Ramon Games y Balsan, comandante del regi-

miento infanteria de América n.º 14.—Parada, hospital y provisiones, el mismo cuerpo.—El T. C. Sargento Mayor.—Miguel Ferradas.

Afecciones astronómicas de hoy.

SOL.—Sale a las 5 h. y 5 ms.—Pónese a las 6 h. y 51 m.

LUNA.—Sale a las 10 h y 10 m. m —Pónese a las 1 h y 17 m. m.

ANUNCIOS.

Sorteo 17

En el sorteo de la rifa que se ha celebrado hoy a favor de la Casa de Misericordia de esta ciudad, han salido premiados los números siguientes:

Suertes.	Escudos.	Suertes	Escudos.
445	12	2433	2 A
795	12	2802	2 A
		2803	16
1205	2 A	2804	2 A
1206	16	2849	4 A
1207	2 A	2850	50
1328	2 A	2851	4 A
1329	16		
1330	2 A	3240	6 A
1806	12	3241	20 A
1968	2 A	3242	6 A
1969	16	3447	12
1970	2 A	3535	2 A
		3536	20
2297	12	3537	2 A
2429	2 A	3797	2 A
2430	16	3798	16
2431	2 A	3799	2 A
2431	2 A	3928	12
2432	30		

En esta rifa se han distribuido 4000 cédulas.

Hoy se abre otra rifa que se cerrará el lunes próximo.

Los interesados acudirán a recoger sus premios en la Administracion de Loterías de esta ciudad, plaza de la Arravaleta n.º 5 de 10 a 12 de la mañana del martes y jueves próximos.

Mahon 27 de Abril de 1868.—El V. Srio, A. Vanrell y Vanrell.

Alcaldia Constitucional de Mahon.

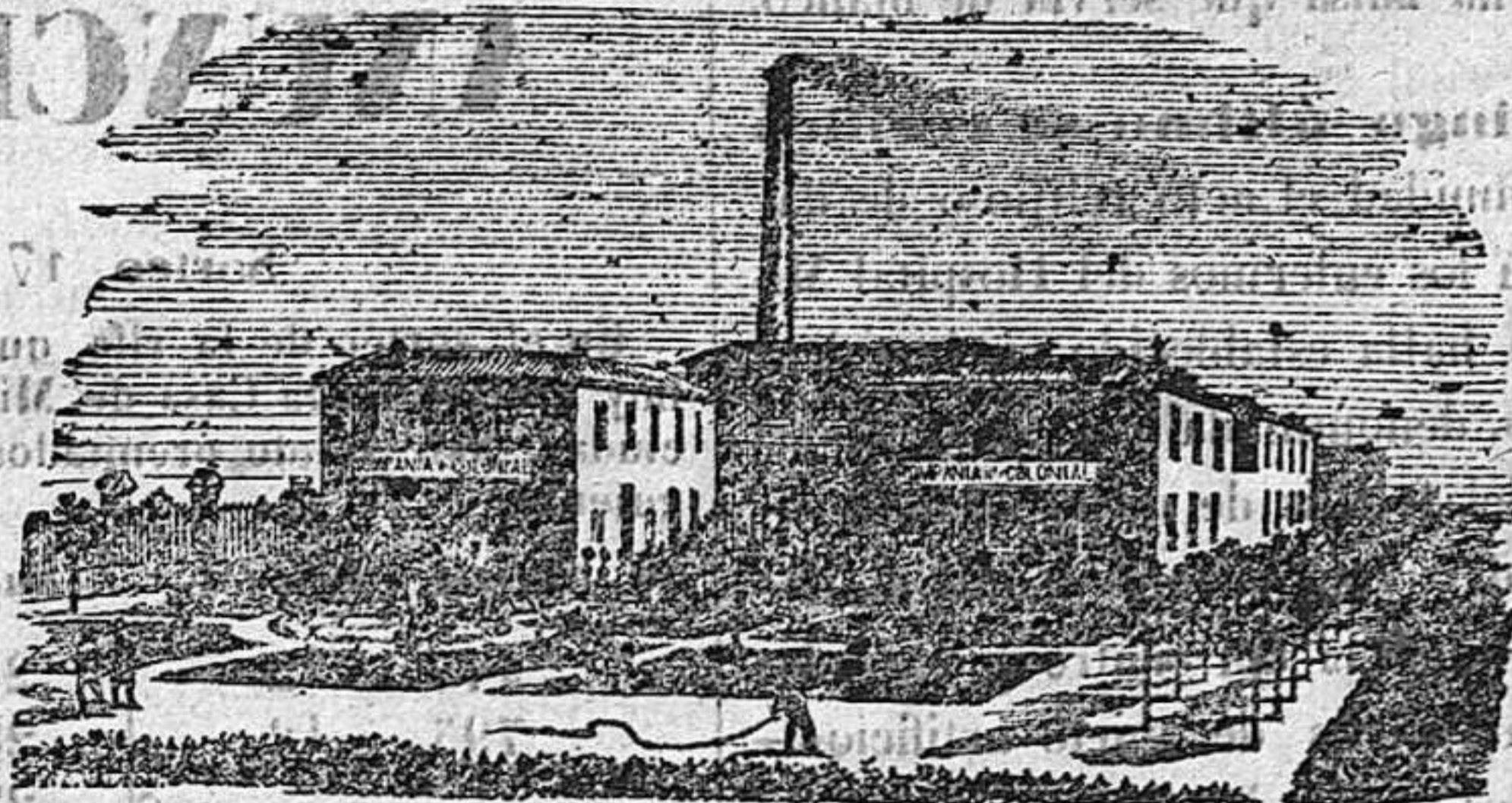
El Sr. Subgobernador de esta isla, con fecha 25 del actual me dice lo que sigue:

«En la subinspeccion de Vigilancia de esta ciudad se han recibido las licencias del ramo de vigilancia concernientes al uso de armas; y con el objeto de que los vecinos de ese distrito que en buen número tienen las suyas caducadas, puedan renovarlas ó impedir que otros incurran en responsabilidad al terminar la licencia concedida, he acordado que por la Alcaldia de su digno cargo se prevenga de una manera pública y que llegue a noticia de todos los interesados, que en las oficinas de vigilancia se expedirán desde ahora cuantos documentos de dicha clase se reclamen.»

Lo que he dispuesto se inserte en este periódico para su mayor publicidad y conocimiento de las personas a quienes pueda interesar. Mahon 27 abril de 1868. — Pedro Mir y Pons.

CHOCOLATES.

FÁBRICA MODELO DE LA COMPAÑIA COLONIAL,
 PROVEEDORA DE SS. MM. Y OTROS SOBERANOS.
 PREMIADA CON DIEZ MEDALLAS.



VISTA DE LA FÁBRICA MODELO.

CHOCOLATES DE MADRID (clases primitivas), desde 5 reales libra, hasta 16.
 CHOCOLATES PENINSULARES (clases nuevas), a 5, 6, 7, 8, 10 y 18 reales libra; uncs y otros chocolates con canela o sin ella.
 CHOCOLATES ATEMPERANTES, a 10 y 12 reales libra.
 CHOCOLATES DE PARÍS CON VAINILLA, a 11 y 18 rs. libra.
 PASTILLAS Y BOMBONES, a 12 y 20 reales libra, y en cajitas a varios precios.

Depósito General y Oficinas, calle Mayor, 15 y 20.
 Sucursal: MONTERA, 8.

También se encuentra en ambos Establecimientos un abundante surtido de TÉS y CAFÉS.

Para las condiciones de venta y pedidos, dirigirse al DEPÓSITO GENERAL.

NOTA. Remitiéndose una libranza sobre Madrid de 100 reales lo menos, se manda un cajoncito por vía de ensayo.—Los portes son a cargo del comitente.



El Comisario de guerra habilitado inspector del hospital militar de esta plaza.

HACE SABER: que no habiendo producido efecto la subasta anunciada para adquirir varios efectos con destino á dicho hospital, se convoca á una segunda licitacion que tendrá lugar el día cuatro del mes entrante á las doce de su mañana en la Admon. de utensilios sita en la calle de San Nicolas n.º 2, en donde se hallan de manifiesto el pliego de condiciones, precios límites y modelo de los efectos que se han de adquirir, para conocimiento de las personas que quieran interesarse. Mahon 24 de abril de 1868.—Eduardo de Soto.

MANUAL ADMINISTRATIVO de SANIDAD MARITIMA Y TERRESTRE,

por D. Fermín Abella.
 Comprende la explicacion de todas las materias que tienen relacion con la Sanidad Maritima y Terrestre, y se insertan íntegras las Leyes, Reglamentos, y Reales órdenes que diariamente tienen que consultar las Autoridades, los Ayuntamientos, Juntas de Sanidad, Subdelegados y Profesores de Medicina, Cirujía, Farmacia y Veterinaria.

Se vende este Manual, á 12 rs. en Madrid, y 14 en provincias, franco de porte.

Los pedidos se harán acompañando letras ó sellos de medio real, y dirigiéndose al Administrador de «El Consultor de los Ayuntamientos,» calle del Barquillo, núm.º 15, Madrid.

VALORES PUBLICOS.

Se compra, vende y cambia á los mas altos tipos; se anticipa, convierte y descuenta módicamente MATERIAL DEL TESORO, EMPRÉSTITO ROMANO, obligaciones y resituos de LA PENINSULAR, MUNICIPALES y SISAS; PERSONAL, AMORTIZABLES; BILLETES HIPOTECARIOS ó en carpetas provisionales y TRESSES; OBLIGACIONES DE FERRO-CARRILES; Carreteras y acciones del BANCO DE ESPAÑA; CUPONES atrasados y del semestre corriente, BILLETES DE LOS EMPRÉSTITOS DOMENECH y 230 MILLONES; OBRAS PÚBLICAS y acciones del CANAL DE ISABEL II; pólizas de SOCIEDADES DE SEGUROS SOBRE LA VIDA; acciones y resituos de la SOCIEDAD ESPAÑOLA DE CRÉDITO COMERCIAL, DE UHAGON y carpetas de CRÉDITOS ANTIGUOS CONTRA EL ESTADO. Los interesados se dirigirán á don Angel Hernan, calle del Carmen, n.º 7, principal, Madrid.

FÁBRICA DE PESAS Y MEDIDAS

DEL NUEVO SISTEMA METRICO DECIMAL,
 de D. Francisco de P. Asaura, Barcelona,
 calle del Olmo, n.º 40.

«Medidas Lineales» de todas formas y dimensiones en latón, hierro y maderas varias. «Medidas ponderales» colecciones completas de Pesos de latón y hierro. «Medidas de capacidad» para líquidos, en latón, estaño y hoja de lata. «Medidas de capacidad» para sólidos, en madera, con aros de hierro. Fabricadas con toda solidez y precision, garantidas con la marca del fabricante. Se mandarán dibujos y tarifas de precios, si su demanda viene acompañada de cuatro sellos de 05 céntimos de escudo.

¡A LOS ENFERMOS!

LEGITIMO JARABE

DE SAVIA DE PINO MARÍTIMO.

Infalible para curar las enfermedades de los órganos respiratorios, tales como toses rebeldes, recientes ó crónicas, bronquitis, asma, esputos de sangre, etc., etc. Depósito general farmacia Francesa, calle del Call, n.º 17, Barcelona.—Palma y Mahon en todas las buenas farmacias.—Para evitar falsificaciones, exigir en cada frasco la firma y sello del Dr. Bach.

HISTORIA

DE LA GUERRA DE MEJICO.
 desde 1861 á 1867.

Esta obra constará de 25 á 30 entregas al precio de DOS REALES cada una en toda España.

Punto de suscripcion en Mahon:
 Imprenta del DIARIO DE MAHON.

PERDIDA.—Desde la calle Nueva, pasando por las de Adover, Moreras y Esplanada hasta el cuartel, se extravió un guarda-pelo de oro. Se suplica á la persona que lo hubiese hallado, lo entregue en esta imprenta, y recibirá una gratificacion.

Estos dias se abrirá un horno de café perteneciente á Francisco Pons, situado en el sétimo kilómetro de la carretera de Mahon á Ciudadela.

E. R.—J. Gomez.

MAHON.—Tip. de Fabregues, hermanos,
 calle del Norte, 1.