

# Fin de Semana

## Evocación en Valldemosa

Por *Pablo Martín Cantalejo*



*El piano Pleyel llevado desde París*

En Valldemosa se hace especialmente sensible el bello calificativo que el pintor y escritor Santiago Rusiñol dio a Mallorca: «La Isla de la Calma». En Valldemosa, un pequeño pueblecito de poco más de mil habitantes, aún se respira la serenidad en el ambiente, que no ha sido capaz de romper —afortunadamente— la continua riada de turistas que se acerca a la Cartuja, y que suelen olvidar el pueblo. Este, recoleto, de calles estrechas y pinas, decoradas con plantas, conserva un cierto primitivismo en su vida diaria, en el comportamiento de las gentes, que sólo se altera en la época veraniega cuando la población flotante se hace numerosa.

En este valle pintado de verde, con un cielo azul y el mar inmenso casi al alcance de un tiro de piedra, arropada por el pequeño caserío de un par de centenares de modestos edificios, se ubica la auténtica atracción del paraje, la Cartuja, que debe más su fama a dos de los personajes que en ella habitaron corto tiempo, que a sus propios esquemas arquitectónicos o a sus recuerdos de la época en que fue habitada por los hijos de San Bruno. Y es que el poder de sugestión y atracción de Federico Chopin y George Sand —Armandine, Lucile, Aurore Dupin— están por encima de toda la belleza, con ser mu-

### EL ADELANTADO DE SEGOVIA

Sábado 12 de mayo de 1990

Año XC.—Núm. 27.469

D.L. SG 7-1958

Director:

Pablo Martín Cantalejo

PROGRAMA DE TVE

Del 13 al 19 de mayo

cha, del lugar; por encima del poético nombre de Valldemosa; por encima de la historia de la propia Cartuja... Por encima, también, de otros nombres famosos que asimismo habitaron por algún tiempo aquellas celdas de los frailes penitentes, pequeñas viviendas aisladas cada una de ellas, escenario de la vida que imponía a los monjes la dura regla. Fueron algunos de esos nombres, Melchor Gaspar de Jovellanos, Rubén Darío, Eugenio D'Ors, Miguel de Unamuno, Azorín...

Federico Chopín, sensiblemente delicado de salud, pasa una corta estancia en Valldemosa junto a George Sand, su gran amor, y dos hijos de ésta. Corta permanencia que no es obstáculo para que el músico polaco trabaje, tratando de superar los duros golpes de la enfermedad; Chopin, alentado por George Sand, su musa, compone baladas, sonatas, nocturnos... Interpreta, aunque con disgusto por no disponer de mejor pieza, en un modesto piano mallorquín, a la espera del Pleyel que ha ordenado traer de París... y que llegará cuando ya el artista está a punto de abandonar la Cartuja.

En las celdas 2 y 4, recuerdos, por doquier, del pianista, y algunos menos de su amante. La curiosidad me arrastra, como a todos los que visitan el lugar. Y contemplo la mascarilla mortuoria del músico y el vaciado de su mano izquierda; algunos retratos suyos, y alguno también de George Sand, hacia los que la curiosidad del turista es tensa; ellas quieren comprobar si realmente Chopin era agraciado; ellos de-

sean confirmar que George Sand era una mujer de cierto esplendor. Y entre tanto, otros recuerdos: Cartas autógrafas de Chopín, algunas de sus partituras, el piano mallorquín y el Pleyel... Sobre el primero de ellos está un violín con el que un vecino de Valldemosa interpretó música popular para el compositor, y un busto de éste rodeado por los colores de la bandera polaca; también, un minúsculo ramo de flores...

Se hace el silencio en la pequeña sala. Todos hemos desplegado unas sillas de lona que en ella se amontonan, para poder escuchar cómodamente el breve recital. Se apaga la luz y sólo la de una lámpara de pie alumbró el teclado sobre el que se posan los dedos del pianista Miguel Estelrich. Dedos que van desgranando tres partituras de Chopin; la última, la del Preludio número 15, conocido más por «La Gota de Agua», que el compositor escribió en este lugar.

Y mientras Estelrich acaricia las notas, la vista se pierde sobre el espléndido piano Steinway en el que, como hoy Estelrich, antes interpretaron también sobresalientes figuras, cuyas fotografías cuelgan en la pared: Los rostros de Manuel de Falla, Strawinsky, Rubinstein, Cortot, Nikita Magaloff, Pau Casals, Vasary, Maurice Ravel...

La evocación es fuerte. En el silencio del auditorio, del pequeño auditorio, seguro que están flotando las figuras de Chopin y la Sand, en una memorización de su intensa y

azarosa vida en común al arrullo de esta música romántica, a veces melancólica, serena y colorista también, del compositor polaco.

Sí, aunque sólo fuera para vivir un momento como éste, bien vale hacer un viaje hasta Valldemosa. Un viaje que, además, tiene otras fuertes compensaciones sin salir de esta Cartuja: Porque también en ella son dignos de admirar los amplios y largos corredores de los claustros, la celda-biblioteca del prior, la farmacia con sus cientos de tarros y pequeños instrumentos, la iglesia con unas bellas pinturas, y en prolongación, el Museo Municipal instalado en una de las celdas monacales.

Ni muebles ni ropas — con la excepción de los pianos, cartas y partituras citadas — quedan de la época de Chopin y George Sand. La contagiosa enfermedad del músico infundió temor y se quemó casi todo lo que rozaron sus manos. Por eso, lo principal, hoy, es la evocación. Y con ella como un sentimiento profundo, se abandona la Cartuja de Valldemosa con una postrer mirada de recreación en los verdes macizos, en las flores, en los pequeños edificios, en los cipreses, en los tapiales de piedra que sujetan las huertas... Y muy cerca, también, el mar, el inmenso mar cuyo suave oleaje intenta emular las notas de cualquier pentagrama de Federico Chopin. Pero nada de lo que ahora me sirve de evocación, de motivo de serenidad, fue capaz de borrar la melancolía y el temor del músico: «Mi celda tiene

forma de un ataúd de gran tamaño, con las bóvedas recubiertas de polvo y una ventana pequeña». Lo escribía Chopin en el invierno de 1838.

# TE ECHAMOS UN CABLE.

Si tú o algún familiar o amigo tuyo teneis algún problema de drogas y deseais recibir información clara y real, llámanos. No te costará nada.

TE ECHAMOS UN CABLE  
Llámanos de 9 de la mañana a 9 de la tarde.

900 - 16 15 15



FUNDACION DE AYUDA CONTRA LA DROGADICCION

Instituto de Documentación e Información sobre Drogodependencias; Patrocinado por: Obra Social de la CAJA DE AHORROS DE MADRID

Quien da un poco de su sangre para que otro no muera, es casi un creador, porque con su sangre da vida.

¡Hazte donante de sangre!

DE LA SIERRA SEGOVIANA



## celese

LECHE PASTEURIZADA  
LA LECHE MAS NATURAL

UN PRODUCTO SEGOVIANO  
AL SERVICIO DE SEGOVIA

# PROTEJA SUS DIENTES

La alteración de los dientes está en gran parte producida por la alimentación. Una serie de recientes experiencias lo han confirmado. La alimentación natural ha sido reemplazada por un régimen muy civilizado compuesto de alimentos refinados, entre los que destacan la harina blanca y los productos a base de azúcar. Por eso, si desean prevenir y evitar la caries en su familia, no basta con el uso del cepillo de diente y de la pasta dentrífica.

La prevención debe basarse, en primer término, en medidas alimentarias. Sólo un régimen biológicamente

completo proporciona los elementos esenciales para cubrir las exigencias nutritivas de los dientes, adecuadas a una salud perfecta. Entre ellos destacan los oligoelementos, las vitaminas, enzimas, ácidos grasos poliinsaturados, etc. Se consideraron alimentos completos, los que pueden ser ingeridos lo más cerca posible de su estado natural. Tales son: el grano de trigo completo y los alimentos que se derivan de éste; los frutos naturalmente dulces y la miel en su estado natural.

Una alimentación biológica completa está esencialmente

compuesta de los siguientes productos: derivados de cereales completos, leche y productos lácteos, huevos, patatas y legumbres, frutos y nueces.

Una nutrición protectora de la caries, contendrá, en cantidad suficiente, fluor, en una de las sustancias que más fama tienen de proteger los dientes. Pero también hacen falta otras sustancias minerales.

El magnesio lo encontrará en las nueces, legumbres frescas, pescados de mar y sal marina completa. El molibdeno y vanadio en judías, lentejas, guisantes, hi-

gado, riñones, carne fresca y cereales completos. El calcio en la leche, soja, avena y arroz completo. El hierro en cereales completos, zanahorias, nueces, algunas legumbres verdes, frutos cítricos, plátanos y fresas. Ácidos grasos insaturados en: huevos, nueces, almendras, semillas de lino, cacahuetes, maíz y germen de cereales. Los huevos contienen unos ácidos grasos insaturados que no es capaz de sintetizar el organismo humano. También contiene gran cantidad de oligoelementos y casi todas las vitaminas.

Dr. OCTAVIO APARICIO

## La vivienda inteligente es ya una realidad

¿Se ha dado cuenta de lo tonta que es su casa? No sabe hacer nada por sí sola. Hay que abrirlas puertas, encender la calefacción o abrir las ventanas, poner en marcha los electrodomésticos o cerrar los grifos.

Todo eso lo da resuelto la llamada "casa inteligente", que es ya una realidad en la exposición "El Hogar del Futuro" instalado en el recinto ferial de la Casa de Campo de Madrid, donde se muestra un supermoderno apartamento de 96 metros cuadrados con los últimos avances tecnológicos.

Un robot sintetizador de voz hace posible que, a través de una frase, se encienda automáticamente la luz, se haga el café, se ponga en marcha la aspiradora o se seleccione un hidromasaje en una bañera "yakuzi".

También está superado el fastidioso problema de regular la temperatura de la ducha, pues basta marcar los grados deseados y la intensidad del chorro en un ordenador instalado dentro

de una sofisticada bóveda futurista.

El inodoro permite desechar el anticuado papel higiénico, ya que, también por ordenador, tras ser utilizado sale un chorro de agua jabonosa y aire caliente para el aclarado y secado.

La seguridad está garantizada mediante un cerebro central que bloquea puertas y ventanas, y que, asimismo, realiza las funciones de mantenimiento general de la casa, detección de averías o riego automático de las plantas cuando capta a través de sensores de humedad que la tierra está seca o regular la temperatura ambiente deseada.

Las camas de los dormitorios se regulan automáticamente en sus posiciones, para leer o dormir con las piernas altas.

En todas las habitaciones están instalados vídeo-terminales que permiten comunicar por ejemplo a su hijo con el vecino o amigo de la escuela y comentar los deberes escolares del día siguiente.

En la cocina, las puertas del frigorífico son transparentes, la olla a presión, encajada en la pared, permite realizar varios platos a la vez sin mezclar sabores, y por supuesto, ya se cocina a través de un panel de mandos.

Para los ejecutivos o amas de casa que terminan un día agotador, antes de ir a dormir pueden ponerse durante tres minutos unas "gafas relajantes" que llevan incorporadas luces y sonidos intermitentes. Eso, según aseguran los que muestran la exposición es suficiente para relajar la tensión nerviosa.

Las llaves también pasan a ser un objeto anticuado, puesto que a la casa se accederá cuando los sistemas de seguridad hayan identificado y autorizado a los visitantes, pues sólo con las voces, el cerebro central abrirá las puertas.

Sin contar con que hasta los electrodomésticos se desconectarán cuando los niños se acerquen a ellos o cuando exista algún peligro.

El equipo que se encargó de

la exposición "El Hogar del Futuro" está formado por arquitectos, interioristas, decoradores y diseñadores que, buscando elementos futuristas en España y otros países europeos y Japón, trataron de mostrar cómo puede ser "el hogar ideal del nuevo siglo".

Una mujer encargada de explicar las funciones posibles del hogar del futuro, explicó hoy a Efe que, aunque no tienen cuantificado el presupuesto de las piezas reunidas en esta muestra, sí aseguró que de momento, quedan exclusivamente al alcance de economías muy fuertes.

La exposición está organizada por el Banco Hipotecario de España, con el objetivo de demostrar que esta casa "no sólo será más moderna y eficaz", sino también "más humana" porque utilizará mejor los recursos en beneficio de un mayor tiempo libre y una mejor calidad de vida.

Pilar Valero  
(Efe)

# Rutas turísticas de Zamora

Por **M.<sup>a</sup> Dolores L. Cerezo**

Zamora es una provincia desconocida en muchos aspectos, y tal vez ese cierto distanciamiento le haya permitido mantener su integridad, sus tradiciones y costumbres, lo cual ha sido sin duda beneficioso en su momento en que lentamente los pueblos van perdiendo su propio carácter, su idiosincrasia, al tiempo que las ciudades evolucionan y cam-

ramos principales, como para perdernos en ellas cualquier fin de semana. Estas son las de: Sayago, Aliste y Sanabria.

En Sayago, el Duero por el norte y el oeste y el Tormes por el sur, sólo le resta a esta ruta una puerta al este por donde abrirse libremente a las otras comarcas zamoranas. Pereruela, es su primera parada obligatoria, y uno de

siglo, cuando ningún puente del país poseía un arco de hierro, además de su sobrecojedor altura de noventa metros sobre el agua. El Duero que haciendo frontera con Portugal tiene ahí uno de los paisajes más impresionantes, un enorme precipicio desde el cual se asoma el antiplano sayagés. Podemos comprar mantas sayagesas en Moral de Sayago, y ver los

de la cristiandad hispana, casi en perfecto estado de conservación. Muela de Pan y Ricobayo, son dos pueblos separados por una presa, son pueblos estivales para baños, y la posibilidad de practicar todo tipo de deportes acuáticos. Después, Moveros, con su célebre ermita de La Luz, donde cada año el último domingo de abril se celebra una importante romería. Más conocido Alcañices, con una rica historia, ya en la frontera con Portugal. Nuez de Aliste está situado en un hermoso valle, es el ejemplo de un pueblo alistano, con casas de sillerías o canterías, miradores de madera y cubiertas de tejas o pizarra, con sus originales chimeneas de candonga, que gira sobre un eje de madera y una veleta orieta la chimenea y su agujero de salida hacia el lado contrario de donde sopla el aire. Podemos comer en San Vitero, una de las más exquisitas carnes de la comarca o ver los restos arqueológicos de Villalcampo de donde procede la mayor parte de las estelas romanas del Museo Provincial. Tampoco debemos dejar de visitar la Sierra de la Culebra, reserva nacional de caza con Villadeciervos otro conjunto histórico-artístico. El río Aliste nos lleva hasta encontrar los restos del castillo de Alba, donde son famosos sus bordados carbalinos y su pan. Finalmente visitar La Hiniesta donde el lunes de Pentecostés se celebra una de las romerías de mayor tradición zamorana.



*Iglesia de Santa Lucía*

bian. Pero Zamora ofrece las dos caras de su misma moneda, el antes y el ahora, el pasado y el futuro incipiente.

Por eso el objetivo primordial, es dar a conocer los diferentes aspectos turísticos, en los que han nacido, cinco rutas, que tienen como fin fomentar el viaje individual y adentrar al viajero en cada una de las comarcas naturales que ofrecen en su conjunto una gran variedad turística, histórica y cultural.

De las cinco rutas, y de sus indiscutibles pueblos como Benavente y Toro, que hay que visitar, tres las conside-

los centros alfareros más importantes de la provincia, esta cerámica posee un gran interés, por el barro utilizado en la zona, que contiene mucha mica con enorme resistencia al fuego, por lo que sus cacharros son muy solicitados para la cocina, y son las mujeres la que siguen esta actividad alfarera.

Otro punto de descanso es Bermillo de Sayago, e iniciar así la ruta del norte donde nos encontraremos con Puente del Pino, que posee uno de los puentes más notables de la provincia, por ser de hierro construido a principios de

castillos de Peñausente y Amesnal, o deleitarnos en Almeida con sus famosa mantillas, y la iglesia parroquial, con un retablo de la escuela de Gregorio Fernández. En Fornillos y Pinilla de Fermoselle se pueden contemplar los profundos barrancos que hace el Duero, además de ser esta última villa monumento histórico-artístico.

Aliste es la siguiente ruta, y a muy pocos kilómetros de la capital, solo a doce, está San Pedro de la Nava, con uno de los primeros templos

Por último, otra de las rutas importantes, es la de los lagos y montañas, nos referimos a Sanabria, con su famoso puente de la Estrella, uno de los lugares más frecuentados por bañistas, pescadores y amantes del deporte del agua. Tampoco a este disfrute de la naturaleza le

falta el sabor cultural de sus iglesias románicas tanto en Tabara como en Moreturla, o visitar el monasterio de Nuestra Señora de Carballeda patrona de la región. Seguir el curso del río Negro para poder comer sus truchas y encontrarnos con Muelas de los Caballeros y Monbuey con edificaciones muy nobles, para terminar por fin en el centro neurálgico de la comarca Puebla de Sanabria, con su célebre lago de Sanabria de origen glaciar y con uno de los paisajes más bonitos de la provincia, y tremendamente conocido sobre todo en la época estival donde se duplica su población.

Si disponemos de tiempo no nos debemos de dejar atrás otras dos rutas que mencionaremos brevemente: la de la Plata, que atraviesa Zamora de sur a



Puente romano sobre el Duero

norte, siguiendo la N-603, por las tierras del vino como Toro, del plan y campos como

Benavente. Y la de las Atalayas sobre el Duero, que constituye la ruta medular de la

provincia ya que la atraviesa de este a oeste siguiendo el curso del río Duero.

## CIUDADANO NICO

**LA FIESTA DEL TRABAJO:** No quisiéramos que se nos calificara de precavidos por el hecho de que con un retraso de doce días pasemos a comentar la celebración de una fiesta del trabajo que el Primero de Mayo, de este año, hermanaba a Sindicatos y ciudadanos en deseos de demostrar a un PS(O)E que ellos siempre serán la fuerza y base para el mantenimiento de nuestro sistema político democrático. Pero lo que más nos sirve para justificar la demora es el motivo que tantas veces ya aquí hemos repetido: La falta de un espacio diario que nos permitiera tratar, en su hora justa y precisa, el acontecimiento que exige prontitud de comentarios y pronunciamientos. Aunque también, en este caso concreto, se deba a que hayamos aceptado el abusar de la espera para así poder recoger todos los criterios que se han ido ofreciendo con referencia al caso y pasar a compararlos con la valoración que nosotros determinamos. Y hemos de decir que no compartimos las de aquellos que parecen "recrearse" con la anotación del fracaso por el reducido número de participantes. No lo consideramos así y creemos que la representación asistente fue la necesaria para reiterar al PS(O)E su disconformidad en tratos con los trabajadores.

Y al tiempo, igualmente positiva al contemplar la GRAN UNIDAD que hoy ofrecen los Sindicatos mayoritarios y el entendimiento —por el que todos debemos congratularnos— de sus Secretarios Generales cuando está en juego la defensa de los derechos de trabajadores y pensionistas.

"UNIDAD Y FUERZA SINDICAL"... Un lema acertado y que al transformarlo en acción habrá de ser la consecuencia para mantener alerta a ese PS(O)E que hoy nos gobierna si es que de verdad quiere que el pueblo recobre esperanzas y desea reconquistar su confianza.

UNIDAD Y FUERZA SINDICAL para "estar" en las negociaciones, siendo "tolerantes" contra las ofertas y exi-

gentes en conseguir que a través de concesiones justas se llegue a realidades.

UNIDAD Y FUERZA SINDICAL para levantar sorderas y para recordar que sólo por incumplimiento de promesas se llegó al 14-D.

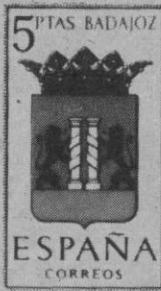
UNIDAD Y FUERZA SINDICAL para no ser siervos de Partidos políticos y sí para aceptar diálogos con los que estén dispuestos a saldar las "deudas sociales" que los Sindicatos vienen reclamando, pues existiendo voluntad política, aunque las diferentes ideologías de quienes propongan acuerdos sean profundas, posibilidades habrá para el entendimiento.

UNIDAD Y FUERZA SINDICAL para seguir proclamando la importancia de los Sindicatos, pues sin tener conocimiento de sus problemas y sin propósitos para acercarse a quienes defienden los derechos del trabajador, nunca se conseguirán triunfos electorales de ocho millones de votos.

Se terminó el "suspense" y ahí está el nuevo Ministro de Trabajo. Para nosotros, una designación poco acertada y que de nuevo nos confirma que el Presidente del Gobierno, desde hace ya demasiado tiempo, queda obligado a la renuncia de sus particulares iniciativas. ¡Cuidado, señor González, con los excesos de confianza que viene otorgando! Y es que necesario será recordarle que a usted se le eligió para gobernar y que usted debe ser el que mande. De no cumplirse, por inconvenientes que ignoramos, renuncie a su Presidencia. Sabrá agradecerlo la familia socialista.

¡Bienvenido, señor Noval! Y demuestre con su conducta —así lo esperamos— que el ascenso a Ministro no debe inquietar a unos Sindicatos que el pasado Primero de Mayo festejaron UNIDOS la fuerza que les otorga el pueblo trabajador.

ENRIQUE GARLA



## CORREO FILATELICO

### Exposición filatélica «Rumbo al 92» primera edición 1987

Del 20 al 25 de enero de 1987 tuvo lugar en Sevilla una exposición filatélica que inauguraba una serie de ellas hasta 1992, como preparación de la que con carácter mundial, se pensaba realizar en la capital hispalense. Por razones que no vienen al ca-



so, esa manifestación internacional tendrá lugar en Granada.

En un artículo anterior proponíamos a nuestros lectores la posibilidad de realizar una colección especializada, que sin salirse de la colección general de España, tuviese la virtud de presentarse como un conjunto. Esta modalidad de coleccionismo que venimos practicando de cara a la juventud, permite introducirse cabalmente en la práctica del coleccionismo filatélico de tal forma que en el ejercicio del mismo, se logra mentalizar al coleccionista de que sin darse cuenta está practicando el coleccionismo especializado. Y esto que tanto asustan, como es la palabra «especialización», no es ni más ni menos que la expresión de una realidad filatélica que no se ha entendido cuando se trata de la iniciativa filatélica; de ahí se deriva el empujar a la juventud hacia la

colección temática, sin tener en cuenta que resulta imposible practicar cualquier coleccionismo sin conocer debidamente las reglas indispensables que todo coleccionista debe observar, si quiere llegar a serlo de forma auténtica. Todo se fia al guión y a la autosuficiencia, por lo que los materiales filatélicos y su perfecta disposición están supeditados a los farragosos textos entresacados de aquí y de allá y que nadie suele leer, ignorando las reglas filatélicas que permiten demostrar la importancia de cada pieza, sin tener que recurrir a largos párrafos. No



hace falta explicar, lo que se explica de por sí.

Así creemos que los dos ejemplos que insertábamos sobre la primera serie de la EXPO 92, eran lo suficiente-



46 - Demarcación Postal VALENCIA



47 - Demarcación Postal VALLADOLID

mente claros, pues quedaron reflejados los materiales a disposición, de tal forma que incluimos la serie de dos valores el correspondiente sobre de primer día de circulación y ese «invento» de la hojita o «prueba de lujo» que quieren llamarle para forzar su compra, estimando que su inclusión en la colección es más documental que filatélica. En último lugar, libre está el coleccionista de incluirla o no, incluso de conformar la hoja del álbum bajo su mejor criterio, aunque tengamos que pronunciamos dando nuestra versión según las piezas que hemos tenido para confeccionar la hoja correspondiente. El siguiente ejemplo reúne las dos tarjetas postales con sus respectivos sellos con la estampación del matasellos especial concedido para la exposición «RUMBO AL 92».

Por el ejemplo de hoy tiene la finalidad de alertar al coleccionista a no olvidar la recopilación del matasellos

rodillo de propaganda de la EXPO-92 de tan extendido uso. Lograr al menos completar el Código Postal del 1 al 50, es un buen ejercicio que ya hemos realizado con la serie básica del Rey, pero lograrlo con el sello dedicado



a la EXPO-92, es una meta que proponemos y que tiene fundamento en esta colección especializada.

Otros aspectos serán tratados como las etiquetas y los franquigrafos.

José María  
GOMIS SEGUI

# Programación de TVE

DOMINGO

13

MAYO

## PRIMERA CADENA

- 02,40, MUSICA N.A.
- 03,20, PERO... ¿ESTO QUE ES?
- 04,30, EL MARTES QUE VIENE
- 05,40, HABLEMOS DE SEXO
- 06,25, ENTRE LINEAS
- 06,55, ROCKOPOP
- 08,20, CORRUPCION EN MIAMI

"La obra de Dios"

Felipe Cruz, un joven universitario, hijo de una de las familias traficantes de droga más importantes de Miami, regresa para ayudar a un amigo en trance de muerte. Su tío, el padre Ernesto, director de una clínica para enfermos de SIDA, es brutalmente asesinado y la brigada antivicio comienza la investigación.

- 09,05, LOS MAPACHES
- 09,30, COMPAÑEROS
- 10,00, EL DIA DEL SEÑOR SANTA MISA
- 11,00, AVANCE TELEDIARIO
- 11,05, CONCIERTO
- 12,05, PUEBLO DE DIOS
- 12,35, CAMPO Y MAR
- 13,05, EL SALERO
- 14,00, NUESTRA EUROPA
- 14,30, DOMINGO REVISTA
- 15,00, TELEDIARIO FIN DE SEMANA
- 15,35, CALIMERO

16,05, LA COMEDIA

"Arreglo de cuentas en San Genaro"

Intérpretes: Nino Manfredi, Senta Berger, Mario Adorf, Harry Guardino, Toto, Claudine Auger, Dante Maggio. Jack y Maggie, una pareja de delincuentes norteamericanos, llega a Nápoles para efectuar el robo perfecto, apoderarse del tesoro de San Genaro, el patrón de la ciudad y Santo adorado con pasión por todos los napolitanos. El tesoro se halla sin protección en la cripta de la catedral. Pero para conseguirlo Jack y Maggie deben obtener la colaboración de la mafia local y su jefe, Don Vincenzo, que se halla preso, les recomienda a su sobrino Armanduccio Girasole, "Dudú". La unión de los métodos modernos americanos con los clásicos napolitanos será infalible.

17,50, DIBUJOS ANIMADOS

18,10, JUEGO DE NIÑOS

18,40, ALF

19,05, WAKU WAKU

19,35, DOCE DEL PATIBULO

20,30, TELEDIARIO FIN DE SEMANA

21,00, EL TIEMPO

21,08, EN PORTADA

21,55, DOMINGO CINE

"1941"

Intérpretes: John Belushi, Nancy Allen, Dan Ackroyd, Robert Stack, Tim Matheson, Murray Hamilton, Ned Beatty.

El 7 de diciembre de 1941 se produce el ataque japonés a la base americana de Pearl Harbor, lo que significa la entrada de los Estados Unidos en la Segunda Guerra Mundial. En la costa Oeste, lugar más cercano a Japón se crea un clima de histeria civil.

00,05, AVANCE TELEDIARIO

00,10, BALLET

01,45, DESPEDIDA Y CIERRE

## SEGUNDA CADENA

07,45, CARTA DE AJUSTE

07,59, APERTURA

08,00, CON TU CUERPO

08,15, POR EL ANCHO MUNDO

08,45, CURSOS DE IDIOMAS

10,05, LOS PICAPIEDRA

10,30, CINE PARA TODOS

"La rebelión de los bucaneros"

Intérpretes: Charles Quiney, Satan Cooper, Loretta Tovar, María Pía Conte, María Dolores Torres.

En un buque de la armada inglesa regresa a los mares del Sur Mary, sobrina del gobernador, un tipo extraño que despierta la codicia del capitán Marloy, para adueñarse de la Isla de Horno, rica en ostras perlíferas que la Reina ha confiado a Martin Mac Donald, un expirata. Marloy, por sus propios intereses, acosa y hostiga a Mac Donald hasta provocar la rebelión de los bucaneros.

12,00, DOMINGO DEPORTE

--MOTOCICLISMO

--AUTOMOVILISMO

--CICLISMO

--VOLEIBOL

--GIMNASIA ARTISTICA

18,30, KUNG FU

19,25, DOS CADENAS PARA TI

19,55, EL PRECIO JUSTO

21,30, ESTUDIO ESTADIO

00,00, TIEMPO DE CREER

00,15, FILMOTECA-2

"Después de... (II)  
Atado y bien atado"

01,40, DESPEDIDA Y CIERRE

LUNES  
14  
MAYO

**PRIMERA CADENA**

07,45, CARTA DE AJUSTE

07,59, APERTURA

08,00, BUENOS DIAS

10,00 EN BUENA HORA

--WEBSTER

--AVANCE TELEDIARIO

--SANTA BARBARA

--AVANCE TELEDIARIO

--DIBUJOS ANIMADOS

13,30, MAGAZINES  
TERRITORIALES

13,59, CONEXION CON  
LA PROGRAMACION  
NACIONAL

14,00, MUJERES EN LOS 40

14,30, INFORMATIVOS  
TERRITORIALES

14,55, CONEXION CON  
LA PROGRAMACION  
NACIONAL

15,00, TELEDIARIO-1

15,30, EL TIEMPO

15,35, A MI MANERA

--CRISTAL

17,50, AVANCE TELEDIARIO

17,55, LOS MUNDOS DE YUPI

18,25, CAJON DESASTRE

19,20, 3 X 4

20,15, INFORMATIVOS  
TERRITORIALES

20,25, CONEXION CON  
LA PROGRAMACION  
NACIONAL

20,30, TELEDIARIO-2

21,00, EL TIEMPO

21,08, PERO... ¿ESTO QUE ES?

22,35, HABLEMOS DE SEXO

23,25, DOCUMENTOS TV.

"Imposible escapar"

00,20, TELEDIARIO NOCHE

00,55, CINE CLUB  
DE MADRUGADA

"La abeja reina"

Intérpretes: Ugo Tognazzi, Marina Vlady, Walter Giller, Linda Sini, Ricardo Fellini, Igi Polidoro, Pietro Tattanelli.

Alfonso, un hombre de cuarenta años y propietario de una agencia de automóviles, decide abandonar su soltería, olvidarse de su vida de juergas nocturnas y mujeres fáciles, copas y amigos. La mujer elegida para sentar la cabeza es Regina, una muchacha mucho más joven que él, religiosa y de buena familia. Una vez celebrada la boda, Regina insiste en que quiere ser madre enseguida y Alfonso responde entusiasmado, pero poco a poco se va agotando y languideciendo hasta caer gravemente enfermo.

**SEGUNDA CADENA**

07,45, CARTA DE AJUSTE

07,59, APERTURA

08,00, CON TU CUERPO

08,15, DIBUJOS ANIMADOS

08,35, CURSOS DE IDIOMAS

09,05, PLASTIC

10,00, HOY A LAS 10

11,00, EL PRIMERO  
ENTRE IGUALES

12,00, LAS DOCE EN PUNTA

12,55, LOS BRETT

13,45, VIDEOMIX

14,00, EURODIARIO

14,30, OFICIOS  
PARA EL RECUERDO

15,00, TIRA DE MUSICA

15,30, VUELTA CICLISTA  
A ESPAÑA

17,00, LA OTRA MIRADA

17,55, SESION DE TARDE

"Torero a la fuerza"

Intérpretes: Eddie Cantor, Robert Young, Lyda Roberti, John Miljan, Ruth Hall, Noah Beery.

Eddie y Ricardo han sido expulsados de la escuela. Ricardo vuelve a Méjico en busca de su amada Anita. Eddie se ve envuelto en el atraco a un banco y no tendrá más remedio que cruzar la frontera. Para escapar del tenaz detective que le persigue, adopta la personalidad de un torero español. Pero Eddie ni siquiera sabe en qué consiste una corrida.

19,30, CERCA DE  
LAS ESTRELLAS

22,00, NOTICIAS-2

22,40, CINE CLUB

CICLO: JACK LEMON

"Algo en que creer"

Intérpretes: Jack Lemmon, Charles Durning, Louise Latham, Zeljko Ivanek, Lois de Banzie, Gloria Stuart, James Ray.

El padre Farley es el apreciado y muy popular pastor de una gran Parroquia. Amado por sus parroquianos por su sentido del humor y sus animados sermones, el padre Farley siempre quiso alcanzar la cima de su profesión eclesial y por fin lo ha conseguido. Orgulloso de su trabajo, el párroco detesta el golf y prefiere conducir su Mercedes y comer los maravillosos platos que le cocina su piadosa ama de llaves.

00,30, EL NUEVO ESPECTADOR

01,25, LA NOCHE

02,25, DESPEDIDA Y CIERRE



MARTES  
15  
MAYO

**PRIMERA CADENA**

- 07,45, CARTA DE AJUSTE
- 07,59, APERTURA
- 08,00, BUENOS DIAS
- 10,00 EL DIA POR DELANTE
  - WEBSTER
  - AVANCE TELEDIARIO
  - SANTA BARBARA
  - AVANCE TELEDIARIO
  - DIBUJOS ANIMADOS
- 13,30, MAGAZINES TERRITORIALES
- 13,59, CONEXION CON LA PROGRAMACION NACIONAL
- 14,00, TIRA Y AFLOJA
- 14,30, INFORMATIVOS TERRITORIALES
- 14,55, CONEXION CON LA PROGRAMACION NACIONAL
- 15,00, TELEDIARIO-1
- 15,30, EL TIEMPO
- 15,35, A MI MANERA
  - CRISTAL
- 17,50, AVANCE TELEDIARIO
- 17,55, LOS MUNDOS DE YUPI
- 18,25, CAJON DESASTRE
- 19,20, 3 X 4
- 20,15, INFORMATIVOS TERRITORIALES
- 20,25, CONEXION CON LA PROGRAMACION NACIONAL

- 20,30, TELEDIARIO-2
- 21,00, EL TIEMPO
- 21,08, EL MARTES QUE VIENE
- 22,30, SESION DE NOCHE

*CICLO DEDICADO A ALFRED HITCHCOCK*

"Frenesí"

Intérpretes: Jon Finch, Barry Foster, Anna Massey, Barbara Leigh-Hunt, Vivien Merchant, Alec McCowen. El famoso "estrangulador de la corbata" aterroriza Londres con sus continuos crímenes. Cuando Brenda Blaney es violada y asesinada en su propia oficina, todas las sospechas recaen en su ex-marido Richard, al que vieron salir del despacho minutos antes de descubrirse el cadáver. Richard consigue burlar el acoso de la Policía, pero el estrangulador volverá a comprometerlo en su siguiente actuación. Ahora Richard conoce al verdadero culpable pero es demasiado tarde para escapar de la acción de la justicia.

- 00,30, DIARIO NOCHE
- 01,05, TESTIMONIO
- 01,10, FILMOTECA DEL MARTES

*CICLO DEDICADO A FRITZ LANG (etapa alemana)*

"El doctor Mabuse II" (Muda)

- 02,40, DESPEDIDA Y CIERRE

**SEGUNDA CADENA**

- 07,45, CARTA DE AJUSTE
- 07,59, APERTURA
- 08,00, CON TU CUERPO
- 08,15, DIBUJOS ANIMADOS
- 08,35, CURSOS DE IDIOMAS
- 09,05, EL SALERO
- 10,00, HOY A LAS 10
- 11,00, NANNY
- 12,00, LAS DOCE EN PUNTA

- 12,55, LOS BRETT
  - 13,45, VIDEOMIX
  - 14,30, EL MUNDO DEL CABALLO
  - 15,00, TIRA DE MUSICA
  - 15,30, VUELTA CICLISTA A ESPAÑA
  - 17,30, KLIP
  - 18,00, SESION DE TARDE
- "Tú y yo somos tres"

Intérpretes: Analía Gadé, Alberto Mendoza, José Rubio, Ismael Merlo, José Isbert, Licia Calderón, Katia Loritz.

Manolina se ha enamorado de Rodolfo, poeta sudamericano, al leer su obra y ver su fotografía. Le ha escrito una carta que será el principio de un idilio que terminará en boda por poderes. Cuando Manolina acude a esperar al aeropuerto a su flamante marido, se llevará la gran sorpresa: Rodolfo no es uno, sino dos. Dos hermanos gemelos y además siameses.

- 19,30, CERCA DE LAS ESTRELLAS
- 22,00, NOTICIAS-2
- 22,30, LA CASA POR LA VENTANA
- 23,30, LA JOYA DE LA CORONA

"La plata del regimiento"

Cuando está todo el mundo despidiendo en la estación a los recién casados que parten para un corto viaje, la tía de Hari Kumar se acerca a Merrick arrojándose a sus pies y suplicándole. Después cuando Merrick se despide de Sarah, ésta le pregunta por la mujer de la estación y él le cuenta quién es; todo esto lleva a la familia Leyton a no ver con muy buenos ojos a su recién amigo.

- 00,25, TENDIDO CERO
- 01,10, LA NOCHE
- 02,15, DESPEDIDA Y CIERRE

MIERCOLES

16

MAYO

### PRIMERA CADENA

- 07,45, CARTA DE AJUSTE
- 07,59, APERTURA
- 08,00, BUENOS DIAS
- 10,00 EL DIA POR DELANTE
- WEBSTER
- AVANCE TELEDIARIO
- SANTA BARBARA
- AVANCE TELEDIARIO
- DIBUJOS ANIMADOS
- 13,30, MAGAZINES TERRITORIALES
- 13,59, CONEXION CON LA PROGRAMACION NACIONAL
- 14,00, KATE Y ALLIE
- 14,30, INFORMATIVOS TERRITORIALES
- 14,55, CONEXION CON LA PROGRAMACION NACIONAL
- 15,00, TELEDIARIO-1
- 15,30, EL TIEMPO
- 15,35, A MI MANERA
- CRISTAL
- 17,50, AVANCE TELEDIARIO
- 17,55, LOS MUNDOS DE YUPI
- 18,25, CAJON DESASTRE
- 19,20, 3 X 4
- 20,15, INFORMATIVOS TERRITORIALES
- 20,25, CONEXION CON LA PROGRAMACION NACIONAL

20,30, TELEDIARIO-2

21,00, EL TIEMPO

21,08, EL TIEMPO ES ORO

22,15, MISS MARPLE

"El tren de las 4,50 de Paddington"  
(2.ª parte)

Intérpretes: Joan Hickson, John Castle, David Korovich, David Valler.  
Después de haberse encontrado el cadáver buscado en la mansión Rutherford, comienza la investigación policial a cargo del inspector Craddock a quien no le agrada la intervención de la Srta. Marple.

23,15, EL MARCO DE LA FAMA

00,20, DIARIO NOCHE

00,55, ULTIMA SESION

"La República perdida" (II)

1976-1983. Desde la presidencia de Isabel Perón --un intento de resurrección del justicialismo-- a la de Raúl Alfonsín --una no menos tímida implantación de la Democracia--, se suceden en Argentina una serie de recambios militares --Generales Videla, Viola, Galtieri...-- que con la consabida fórmula de "salvación nacional", encarnan la más desgarrada dictadura.

03,10, DESPEDIDA Y CIERRE

### SEGUNDA CADENA

07,45, CARTA DE AJUSTE

07,59, APERTURA

08,00, CON TU CUERPO

08,15, DIBUJOS ANIMADOS

08,35, CURSOS DE IDIOMAS

09,05, LA CASA POR LA VENTANA

10,00, HOY A LAS 10

11,00, NAPOLEON Y EL AMOR

12,00, LAS DOCE EN PUNTA

12,55, LOS BRETT

13,45, VIDEOMIX

14,00, EURODIARIO

14,30, HABLANDO CLARO

15,00, TIRA DE MUSICA

16,00, OTROS PUEBLOS

"Los hombres pájaros de Pentecostés"

17,00, SECUENCIAS

17,50, SESION DE TARDE

CICLO MITOS DEL CINE MEJICANO  
(EMILIO FERNANDEZ)

"Pepita Jiménez"

Intérpretes: Rosita Díaz, Ricardo Montalbán, Fortunato Bonanova, Carlos Orellana, Julio Villarreal.

Don Pedro, enamorado de Pepita Jiménez, una viuda a la que quiere hacer su esposa, tiene un hijo seminarista. El muchacho recibe licencia, antes de ordenarse, de pasar unos días en la casa de su padre.

19,15, EL MIRADOR

19,30, CERCA DE LAS ESTRELLAS

22,15, NOTICIAS-2

22,45, CORAZON

23,45, ESTRENOS TV

"Los tres deseos de Billy Grier"

Billy Grier, un muchacho de 15 años, cuya vida transcurre de una forma tan natural como la de cualquier chico de su edad, se ve afectado por una extraña enfermedad, que después de una serie de pruebas es diagnosticada como envejecimiento prematuro. Su vida será muy corta. Vive con su madre y su abuelo, pero no llegó nunca a conocer a su padre, quien muchos años atrás abandonó la casa. Ahora cuando Billy sabe que le queda muy poco tiempo de vida, deja todo y se marcha en busca de su padre.

01,20, LA NOCHE

02,20, DESPEDIDA Y CIERRE

**JUEVES  
17  
MAYO**

**PRIMERA CADENA**

- 07,45, CARTA DE AJUSTE
- 07,59, APERTURA
- 08,00, BUENOS DIAS
- 10,00 EN BUENA HORA
  - WEBSTER
  - AVANCE TELEDIARIO
  - SANTA BARBARA
  - AVANCE TELEDIARIO
  - DIBUJOS ANIMADOS
- 13,30, MAGAZINES TERRITORIALES
- 13,59, CONEXION CON LA PROGRAMACION NACIONAL
- 14,00, MURPHY BROWN
- 14,30, INFORMATIVOS TERRITORIALES
- 14,55, CONEXION CON LA PROGRAMACION NACIONAL
- 15,00, TELEDIARIO-1
- 15,30, EL TIEMPO
- 15,35, A MI MANERA
  - CRISTAL
- 17,50, AVANCE TELEDIARIO
- 17,55, LOS MUNDOS DE YUPI
- 18,25, CAJON DESASTRE
- 19,20, 3 X 4
- 20,15, INFORMATIVOS TERRITORIALES
- 20,25, CONEXION CON LA PROGRAMACION NACIONAL

- 20,30, TELEDIARIO-2
- 21,00, EL TIEMPO
- 21,08, TREINTA Y TANTOS

**"El padre de Elliot"**

Siempre antepuso los negocios y el éxito personal a sus responsabilidades familiares. La hermana de Elliot, que nunca le perdonó que siendo niños les abandonara, le recuerda que dado su condición actual es ahora presa fácil para sus intereses.

- 22,00, PUNTO Y APARTE
- 23,40, ENREDO
- 00,05, DIARIO NOCHE
- 00,40, ULTIMA SESION

**"Buscando a Perico"**

Intérpretes: Luis Escobar, Agustín González, Antonio Gamero, Teddy Bautista, Valentín Paredes, Carlos Santurio, Santiago Ramos.

Dos ladrones roban un automóvil, en el que viajan unos "cocos" y un niño. Esto desencadena una serie de persecuciones por parte de la mafia y de la Policía, que termina en una gran explosión.

- 02,50, DESPEDIDA Y CIERRE

**SEGUNDA CADENA**

- 07,45, CARTA DE AJUSTE
- 07,59, APERTURA
- 08,00, CON TU CUERPO
- 08,15, DIBUJOS ANIMADOS
- 08,40, CURSOS DE IDIOMAS
- 09,05, CORAZON
- 10,00, HOY A LAS 10
- 11,00, MANTEN VIVO EL SUEÑO
- 12,00, LAS DOCE EN PUNTA
- 12,55, LOS BRETT
- 13,45, VIDEOMIX
- 14,00, EURODIARIO
- 14,30, ENTRE LINEAS

- 15,00, TIRA DE MUSICA

- 16,00, NATIONAL GEOGRAPHIC

**"Esos maravillosos perros"**

- 16,55, TEMA Y VARIACIONES

- 17,50, SESION DE TARDE

**"Campeones"**

Intérpretes: Carlos Muñoz, Luchy Soto, Ricardo Zamora, Jacinto Quincoces, Guillermo Gorostiza, Ramón Polo.

Eduardo es un joven aficionado al fútbol que practica asiduamente este deporte en un club de categoría modesta. Sin embargo, a raíz de unos desagradables y violentos incidentes surgidos en un partido, toma la determinación de dejar el fútbol y ponerse a trabajar "en serio". Eduardo consigue trabajo en una empresa de aviones como ayudantes en los talleres, donde precisamente existe un equipo de fútbol formado por los mismos trabajadores.

- 19,15, EL MIRADOR

- 19,30, CERCA DE LAS ESTRELLAS

- 22,00, NOTICIAS-2

- 22,30, EL PRIMIJUEGO

- 22,50, JUEVES CINE

**"El loco del pelo rojo"**

Intérpretes: Kirk Douglas, Anthony Quinn, Everett Sloane, James Donald, Pamela Brown, Jill Bennett, Henry Daniell, Lionel Jeffries Vincent Van Gogh, tras fracasar como predicador enviado por la Sociedad Belga de los Mensajeros de la Paz a una misérrima cuenca minera, recobra su ya antigua y casi olvidada vocación: el dibujo. Voluntariamente marginado, Van Gogh se instala en La Haya y empieza a trabajar el color. Su hermano Theo pretende llevárselo a París para que profesionalice su trabajo, pero Vincent se niega a abandonar sus raíces flamencas --sus paisajes, sus gentes, sus costumbres-- a las que da un tratamiento insospechado, ajeno a todos los academicismos.

- 01,00, VINCENT

- 01,25, LA NOCHE

- 02,25, DESPEDIDA Y CIERRE

VIERNES

18

MAYO

## PRIMERA CADENA

07,45, CARTA DE AJUSTE

07,59, APERTURA

08,00, BUENOS DIAS

10,00, EN BUENA HORA

--WEBSTER

--AVANCE TELEDIARIO

--SANTA BARBARA

--AVANCE TELEDIARIO

--DIBUJOS ANIMADOS

13,30, MAGAZINES  
TERRITORIALES

13,59, CONEXION CON  
LA PROGRAMACION  
NACIONAL

14,00, UNA FORMA DE VIVIR

"Episodio núm. 5"

Para matar el aburrimiento, Carol y Brian se matriculan en un instituto con clases nocturnas. Trevor, que también se aburre, aprovecha la oportunidad para escribir un libro sobre su propia vida.

14,30, INFORMATIVOS  
TERRITORIALES

14,55, CONEXION CON  
LA PROGRAMACION  
NACIONAL

15,00, TELEDIARIO-1

15,30, EL TIEMPO

15,35, A MI MANERA

--CRISTAL

17,50, AVANCE TELEDIARIO

17,55, LAS AVENTURAS  
DE PETER,  
COLA DE ALGODON

18,20, PLASTIC

19,20, UN RATO DE INGLES

19,50, CON LAS MANOS  
EN LA MASA

20,15, INFORMATIVOS  
TERRITORIALES

20,25, CONEXION CON  
LA PROGRAMACION  
NACIONAL

20,30, TELEDIARIO-2

21,00, EL TIEMPO

21,08, PLAYA DE CHINA

"Episodio piloto" (2.ª parte)

Intérpretes: Dana Delany, Nan Woods, Marg Helgenberger, Chloe Webb, Concetta Tomei, Michael Boatmann, Robert Picardo, Tim Ryan.

Cherry, la cándida voluntaria de la Cruz Roja, comienza a descubrir toda la crueldad de la vida en la que se halla inmersa a través de su reciente amistad con K.C., única prostituta de la base. Mientras tanto, Colleen, terminado su año de destino en Vietnam, prepara ilusionada su regreso a los Estados Unidos, pero un nuevo ataque del Vietcong en el que numerosos soldados son heridos de gravedad, la obligarán a replantearse su decisión de abandonar "Playa de China".

22,15, ¡VIVA EL ESPECTACULO!

23,50, EL AUTOESTOPISTA

"El escritor fantasma"

00,20, DIARIO NOCHE

## SEGUNDA CADENA

07,45, CARTA DE AJUSTE

07,59, APERTURA

08,00, CON TU CUERPO

08,15, DIBUJOS ANIMADOS

08,35, CURSOS DE IDIOMAS

09,05, EL NUEVO  
ESPECTADOR

10,00, HOY A LAS 10

11,00, VIDA PRIVADA

12,00, LAS DOCE EN PUNTA

12,55, LOS BRETT

13,45, VIDEOMIX

14,00, EURODIARIO

14,30, STOP,  
SEGURIDAD EN MARCHA

15,00, TIRA DE MUSICA

15,50, DOCUMENTAL

16,45, DE PELICULA

17,40, SESION DE TARDE

"Un traje blanco"

Intérpretes: Miguelito Gil, Miguel Angel Rodríguez, Julita Martínez, José Isbert.

Aventuras, peripecias y desventuras de un chico que quiere hacer la primera comunión, pero no tiene recursos para poder vestirse de blanco ese día y estar a tono con el resto de sus amigos y compañeros.

19,15, EL MIRADOR

19,30, CERCA DE  
LAS ESTRELLAS

22,00, NOTICIAS-2

22,30, A TRAVES DEL ESPEJO

"Esta noche: Prostitución"

Klute, detective privado, investiga la desaparición de un amigo. Sus pesquisas le llevan a entrar en contacto con una prostituta, la última persona que vio con vida a su amigo.

01,30, ARTE Y ARTISTAS  
FLAMENCOS

"Juan Peña, El Lebrijano"

02,00, DESPEDIDA Y CIERRE

SABADO  
**19**  
MAYO

## PRIMERA CADENA

### 00,55, CLASICOS EN BLANCO Y NEGRO

#### "Cumbres borrascosas"

Intérpretes: Merle Oberon, Laurence Olivier, David Niven, Donald Crisp, Flora Robson, Geraldine Fitzgerald. En los páramos de Yorkshire se alza "Cumbres Borrascosas", mansión de una aristócrata familia. Heathcliff, que fue acogido en su infancia por la familia, es ahora el mozo de cuadra, manteniendo unas apasionadas relaciones con Cathy, la hija de la casa. Cuando inesperadamente ésta le abandona para casarse con un rico heredero, Heathcliff emprenderá una salvaje venganza contra toda la familia.

### 02,35, JAZZ ENTRE AMIGOS

### 03,30, EL PRECIO JUSTO

### 05,00, DOCUMENTOS TV.

### 06,00, ARTE Y ARTISTAS FLAMENCOS

### 06,30, OTROS PUEBLOS

### 07,40, DE PELICULA

### 08,35, ¡VIVA EL ESPECTACULO!

### 10,00, LOS CONTAMINALOS

### 10,25, SOPA DE GANSOS

### 10,55, AVANCE TELEDIARIO

### 11,00, NO TE LO PIERDAS

#### -- PISTA DE ESTRELLAS

### 13,00, VIVA LA CIENCIA

### 13,30, PARLAMENTO

### 14,30, SABADO REVISTA

### 15,00, TELEDIARIO FIN DE SEMANA

### 15,30, EL TIEMPO

### 15,35, LOCA ACADEMIA DE POLICIA

### 16,05, PRIMERA SESION

#### "La espasa de Lancelot"

Intérpretes: Cornel Wilde, Jean Wallace, Brian Aherne, George Baker, John Barrie.

El rey Arturo pretende casarse con la princesa Genoveva. Su padre, el Rey Leodogran, condiciona el enlace a un torneo entre su campeón, sir Dorjak y un caballero de la Tabla Redonda. En el duelo a muerte vence Lancelot, el amigo del rey Arturo. A partir de ese momento comienzan una larga serie de aventuras.

### 18,20, ROCKOPOP

### 19,35, LOCO DE REMATE

#### "El duque ha muerto"

Los nuevos vecinos de Harrison, autores de un asesinato, tienen el cadáver enterrado en el sótano. Las cosas se les complican cuando el perro de un vecino les roba las llaves de un coche que les puede comprometer.

### 20,30, TELEDIARIO FIN DE SEMANA

### 21,00, EL TIEMPO

### 21,08, INFORME SEMANAL

### 22,15, SABADO CINE

(Incluye dos largometrajes)

### 22,25, "Exorcista II: El Hereje"

Intérpretes: Richard Burton, Linda Blair, Louise Fletcher, Max von Sydow, Kitty Winn, Paul Henreid.

El padre Lamont, experto en temas de posesión diabólica, busca nuevos datos acerca de la joven Regan, que ha protagonizado recientemente un caso típico de intervención del demonio. Aunque se cree que el exorcismo a que fue sometida la niña surtió efectos, el sacerdote descubre que el éxito sólo ha sido parcial. Regan continúa dominada por un extraño poder maligno que, aunque latente, no tardará en manifestarse de nuevo y con mayor violencia.

## --AVANCE TELEDIARIO

### 00,35, "Tim"

Intérpretes: Mel Gibson, Piper Laurie, Alwyn Curtis, Pat Evison, Peter Gwyne, Deborah Kennedy, David Foster.

Tim Melville es un joven de veinticuatro años, guapo, aunque no demasiado listo. Vive con sus ancianos y modestos padres y hermana en algún lugar de la costa australiana y trabaja como obrero de la construcción. Un día una americana acomodada y de mediana edad, Mary Horton, le ofrece trabajo como jardinero en sus días libres. Tim acepta encantado y poco a poco va conociendo entre ellos una gran amistad y un verdadero cariño. La bondad y la ingenuidad de Tim cautivan a la solitaria y tristonera Mary, que siente por el muchacho un afecto verdadero. Pero pronto los vecinos comienzan a murmurar...

## SEGUNDA CADENA

### 07,45, CARTA DE AJUSTE

### 07,59, APERTURA

### 08,00, CON TU CUERPO

### 08,15, LA EDICION CIENTIFICA

### 08,40, CURSOS DE IDIOMAS

### 09,35, CON LAS MANOS EN LA MASA

### 10,05, KLIP

### 10,35, EL MUNDO DEL CABALLO

### 11,00, VIA OLIMPICA

### 12,30, CONCIERTO DE LA ORQUESTA DE EUSKADI

### 14,30, ULTIMAS PREGUNTAS

### 15,00, ESTADIO-2

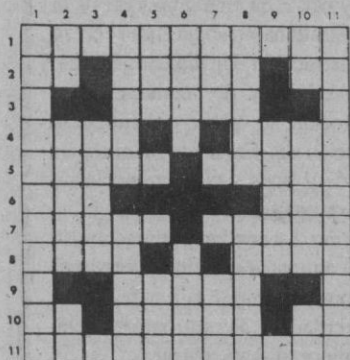
### 22,00, FUERA DE SERIE

### 23,00, ESTADIO-2

### 01,30, DESPEDIDA Y CIERRE

# TIEMPO LIBRE

## CRUCIGRAMA



**HORIZONTALES.**— 1: Extravagantes, de carácter raro. 2: Al revés, preposición inseparable. Emperador romano. Preposición. 3: Dicese de la bóveda formada por un hemisferio cortado por cuatro planos verticales, paralelos de dos a dos. 4: Mundo, universo. Entre los árabes, profeta. 5: Complicado. Desafíos. 6: Al revés, me derrumbé. Al revés, prefijo que significa tres o tres veces. 7: Al revés, acción de arar.

Al revés, semejante. 8: Suceso, acontecimiento. Al revés, ladrón. 9: Figurado, zumar, maltratar. 10: Pronombre personal. Al revés, provincia de Austria. Nota musical. 11: Carencia de las cosas que son precisas para la conservación de la vida (Pl.).

**VERTICALES.**— 1: Propiedad que tienen algunos minerales de dividirse en láminas o escamas. 2: Al revés, preposición inseparable. Avenida. Reflexivo. 3: Abertura del tubo digestivo (Pl.). 4: Revés. Arbol cupulífero de madera muy apreciada. 5: Prefijo que significa «nueva». Gorro militar. 6: Porción pequeña de lugar o tiempo. Componente de la Camerata Florentina, que vivió entre 1561 y 1635. 7: Letras de «rodar». Al revés, jornada. 8: Vano, fútil. Arteria principal que arranca del corazón. 9: Al revés, aflicción, desventura. 10: Pronombre personal. Municipio de Barcelona. Reflexivo. 11: Adulteráis, falsificáis con sofismas.

## FRASES CELEBRES

**Los grandes llevan las pastas justas, y los más pequeños pastas iguales a los grandes. Ya sé yo que en la mayoría o sobran pastas o falta libro; pero la vista resulta preciosa.**

Expresión de un personaje de El centenario, deliciosa comedia de los Álvarez Quintero, de aquel don Evaristo que tenía un par de botas para cada día de la semana, que coleccionaba las hojas de almanaque para quemarlas juntas el primero de cada año y que había encuadernado todos sus libros de igual tamaño todos, como se indica en las líneas destacadas. Durante mucho tiempo que estuvo haciendo refe-

rencia a la chifladura de ese vejete "acartonado y pulcro", cuando se quería poner en evidencia el afán de simetría que había presidido la construcción de un edificio, el trazado de un jardín, etc.

**La experiencia ha probado y esta Cámara declara que el oficio del rey es en este país inútil, gravoso y peligroso para la libertad, la seguridad y el bien del pueblo; en consecuencia de lo cual queda abolido desde este día.**

Declaración del Parlamento inglés dos días después de la ejecución de Carlos I. (V.n.º 29 en este mismo artículo).

## UMOR SIN ACHE

DIALOGOS EN LA COLA DEL PARO:

### NASEIRO



**PARADO 1.**—¡Qué pena me da el pobre Naseiro ese!

**PARADO 2.**—Es verdad. A mí también me da mucha pena.

**PARADO 3.**—Y a mí.

**PARADA.**—Y a mí.

**PARADO 1.**—¡Teñer que meterse en todos esos trapicheos por culpa de la política! ¡Dichosa política! ¡Había que pagar mejor a nuestros políticos, porque si no a este paso van a acabar todos en el lodazal de la más baja corrupción!

**PARADO 2.**—Y que lo digas.

**PARADO 3.**—Sobre todo eso del «lodazal», que te ha salido muy bien.

**PARADO 1.**—Gracias. No se merecen. Pues como iba diciendo, a mí me da pena de Naseiro, pero sobre todo me da más pena de su madre. ¡Cómo las estará pasando la madre de Naseiro!

**PARADA.**—Yo soy madre, y me hago cargo.

**PARADO 1.**—Y sobre todo habida cuenta de que el dinero no da la felicidad.

**PARADO 2.**—Y que lo digas.

**PARADO 1.**—Ya lo he dicho. Y además lo tengo dicho miles de veces. Naseiro, Palop y Sanchís hablan en las cintas grabadas de repartirse cientos de millones. ¿Y eso qué prueba? A lo mejor estaban hablando en términos biológicos o médicos: de millones de glóbulos rojos, por ejemplo.

**PARADO 2.**—O leucocitos.

**PARADO 3.**—Y además, ¿qué es eso de estar pinchando el teléfono de la gente? ¿O es que no puede uno hablar tranquilamente en su casa de sus millones y sus repartos?

**PARADA.**—¡Mucha envidia es lo que hay! En cuanto sale un gallego listo y emprendedor, todo el mundo quiere segarle la hierba bajo los pies.

**PARADO 1.**—¡Y anda que no hay hierba en Galicia!

(Poco a poco la cola se va moviendo suave, lenta e inexorablemente, como las olitas de la mar, hacia el negociado del pagador, señor García-Minglanillas.)

ALAMEDO DEL PARRAL Y DIEZ

# LOS SIETE ERRORES

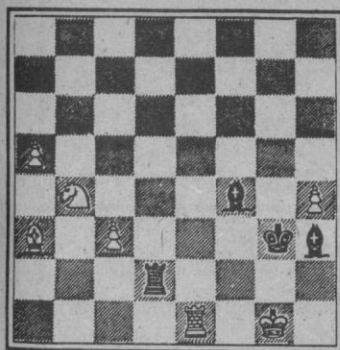
Al copiar el dibujo, el autor cometió **siete** errores. ¿Sería Vd. capaz de descubrirlos?



## Problemas de ajedrez

NEGRAS

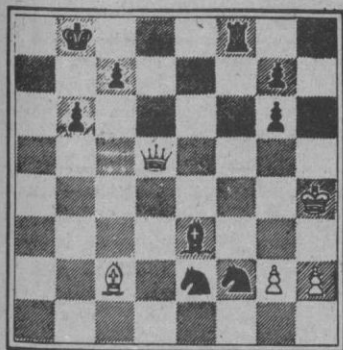
Por HARRY SMITH



BLANCAS

Juegan negras y dan mate en tres. Cómo?

NEGRAS



BLANCAS

Juegan negras y dan mate en 2

## PROBLEMA DE LOGICA

RIEGO	Primeras	Segundas	Terceras	Cuartas
PLANTAS				
COLOR				
TIEMPO REGARLAS				
LAS PLAN- TO HACE				

El Sr. Llorente riega, como todas las tardes, el jardín de su casa. Con los datos que le damos a continuación, y si los mecanismos de su lógica funcionan bien, tendrá que deducir la colocación en las correspondientes casillas del nombre de cada una de las plantas que riega, su color, el tiempo que tarda en regarla y el tiempo que hace que la plantó.

- Las plantas que plantó hace tres años tarda en regarlas seis minutos.
- Las plantas de flores rojas no tarda en regarlas ocho minutos.
- Las plantas que plantó hace un año las riega inmediatamente después que las plantas que tarda en regar seis minutos.
- Las plantas que riega en último lugar las plantó hace dos años y no son rosales.
- Las petunias no tarda en regarlas seis minutos.
- Las petunias las riega inmediatamente antes que las plantas que plantó hace cuatro años.
- Las plantas de flores blancas tarda en regarlas diez minutos y las riega inmediatamente después que las petunias.
- Los geranios los riega inmediatamente antes que las plantas de flores amarillas.
- Las plantas que tarda en regar cinco minutos las plantó hace un año.
- Las flores de las primeras plantas que riega son rosas.
- Los claveles son amarillos.

# HOROSCOPO

PARA LA SEMANA DEL 13 AL 19 DE MAYO

<u>ARIES (21 marzo a 20 abril)</u>	
	SALUD B TRABAJO B DINERO P AMOR B
<u>TAURO (21 abril a 20 mayo)</u>	
	SALUD E TRABAJO P DINERO B AMOR R
<u>GEMINIS (21 mayo a 20 junio)</u>	
	SALUD B TRABAJO R DINERO E AMOR B
<u>CANCER (21 jun. a 21 jul)</u>	
	SALUD B TRABAJO M DINERO B AMOR E
<u>LEO (22 julio a 21 agosto)</u>	
	SALUD B TRABAJO R DINERO M AMOR B
<u>VIRGO (22 agosto a 22 sept.)</u>	
	SALUD M TRABAJO R DINERO B AMOR E

<u>LIBRA (23 sept. a 22 oct.)</u>	
	SALUD E TRABAJO P DINERO B AMOR B
<u>ESCORPION (23 oct. a 22 nov)</u>	
	SALUD M TRABAJO B DINERO E AMOR B
<u>SAGITARIO (23 nov. a 20 di)</u>	
	SALUD R TRABAJO E DINERO E AMOR E
<u>CAPRICORNIO (21 di. a 19 e)</u>	
	SALUD E TRABAJO R DINERO B AMOR B
<u>ACUARIO (20 en. a 19 feb.)</u>	
	SALUD E TRABAJO B DINERO M AMOR R
<u>PISCIS (19 feb. a 20 marzo)</u>	
	SALUD R TRABAJO M DINERO E AMOR B

CLAVE DE SIGNOS

E = Excelente. - B = Bueno. - R = Regular. - M = Malo. - P = Pésimo.

## SOLUCIONES A TIEMPO LIBRE

### PROBLEMA DE LOGICA

Plantas: Rosales, petunias, geranios, claveles.  
Color: Rosa, rojo, blanco, amarillo.  
Tiempo en regarlas: 6 minutos, 5 minutos, 10 minutos, 8 minutos.  
Las plantó hace: 3 años, 1 año, 4 años, 2 años.

### SIETE ERRORES

Ola  
Vela  
Flor  
Jarrón  
Peinado  
Letrero  
Espalda

### PROBLEMA DE AJEDREZ

1. . . . . AGR+  
2. T x A, T8D  
3. T I R, T x T mate

1. . . . . T5A+  
2. R5C, T5C mate

### CRUCIGRAMA

HORIZONTALES.— 1: Excéntricos. 2: xE. Nerón. So. 3: Vaída. 4: Orbe. Nabí. 5: Lioso. Retes. 6: íaC. irT. 7: adarA. laugl. 8: Caso. ocaC. 9: Brear. 10: Os. loriT. Si. 11: Necesidades.

VERTICALES.— 1: Exfoliación. 2: xE. Riada. Se. 3: Bocas. 4: Envés. Roble. 5: Nea. Ros. 6: Tris. Peri. 7: Rod. aiD. 8: Inane. Aorta. 9: atiuC. 10: Os. Berga. Se. 11: Sofisticáis.