

12-0

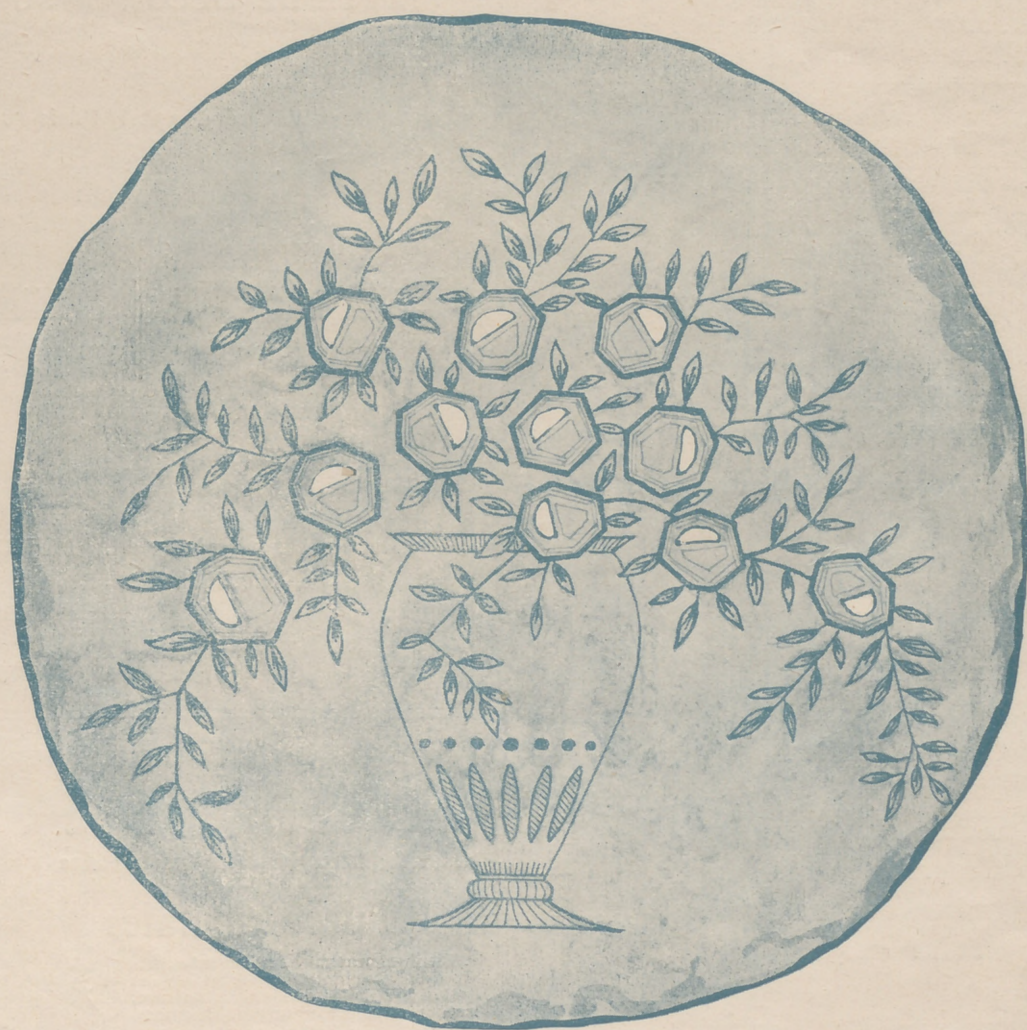
LA MUJER EN SU CASA



labores ~ modas ~ trabajos artísticos

Año XXX.-N.º 352

Abril 1931



ALMOHADON "VASO FLORIDO"

GUARNICIÓN PARA CAMISÓN

Accesorios que acompañan a la labor empezada para las suscriptoras de la cuarta edición. Opal dibujado. Moulines para el bordado. Precio de esta labor, 3 pesetas. Envío, 0,50.



DOS aplicaciones, formadas por cinco motivos bordados y dos más pequeñas, de tres motivos se colocarán en un camisón que puede, o no, ser de la forma del modelo. Estas aplicaciones y las tiras que rematarán las mangas y el escote, es la labor empezada que recibirán las suscriptoras de la cuarta edición este mes de abril.

En el mes de febrero se han repartido las aplicaciones y las tiras necesarias para adornar una camisa-pantalón, o las dos prendas sueltas. Con las del camisón se completa el juego de ropa.

Antes de colocar las aplicaciones en el camisón es necesario bordar las rosas y las hojas que adornan dichas aplicaciones.

En unas flores están dibujados los pétalos; otras tienen éstos en forma de rayos que parten de un budoque central. El centro de estas flores se hacen al pasado plano con *mouline* rosa y azul, alternando, y las líneas se cubren con una puntada amarilla.

Las otras flores se hacen tupiendo, al pasado plano, todos los pétalos. Ved para esto el empiece que se hizo en la labor empezada del mes de febrero. Los budoques de estas flores se hacen con amarillo, y las flores, unas con azul y otras con rosa; en las aplicaciones que hay tres rosas, se hacen dos azules y una rosa; en las que hay cuatro, dos de cada color, y en otras dos de color de rosa.

Para el bordado se emplea una hebra de *mouline*.

Las aplicaciones se colocan sobre el camisón y se hace punto de incrustación alrededor de todos los motivos que forman cada una de ellas; después se recortan para que queden separadas, como están en el modelo. También se recorta la tela que está debajo de cada una para que la aplicación quede al aire.

La tela que se envía con las aplicaciones es para rematar el escote y las mangas.

Véase en la sección "Varias labores" la manera de hacer el punto de incrustación.

VARIAS LABORES



FIG. 1.—TAPETE CUADRADO.—Tela dibujada, empezado y algodones para el bordado, 29 pesetas. Envío, 0,50. Dibujo en papel, cuarta parte, 5 pesetas. Envío, 0,50.

Tapete cuadrado (figura 1).—
Qué frescura en el colorido
y qué gracia en la decora-
ción de este tapete, que, con el di-
bujo delicadamente elegido y bien
interpretado hace impresión de
porcelana antigua.

El tapete mide 1 metro de lado
y es de hilo crudo, bordado con
algodones.

El bordado se hace a punto de
tallo y pasado plano. Este se obtie-
ne, sencillamente, haciendo las
puntadas a un milímetro de dis-
tancia unas de otras, pasándolas de
un lado a otro de los pétalos de las
flores, de las hojas y de los tallos.

Los tallos son amarillo oro claro,
y las flores, violeta, en tono medio,
con el centro rojo burdeos, en dos

tonos medios para los pétalos su-
periores; rojo y malva pálido para
los inferiores. Los capullos son rojo
medio, claro y malva.

Las hojas son verde musgo claro,
medio y oscuro.

Este mantelillo se remata con un
doblado.

Véase en detalle el bordado en
el grabado, figura 2.

ALGODON de BORDAR BRILLANTE C. B. Marca "CRUZ" Cartier-Bresson, COLORES SOLIDOS



FIG. 2.—DETALLE DEL TAPETE FIG. 1.

Detalle del tapete figura 1 (figura 2).—Veamos en este detalle una de las flores, dos hojas y un tronco de los que forman el dibujo del tapete.

Como vemos, todos los perfiles están hechos a punto de tallo y por dentro tupidos con puntadas separadas, pasadas de un lado a otro de los contornos del dibujo.

Este bordado, muy sencillo, puede copiarse para toda clase de flores y motivos, pues siendo ligero de hacer es de gran efecto y al alcance de todas las señoras, aunque no sean muy experimentadas en trabajos de aguja.

Tapete rústico (figura 3).—Este modelo es sencillo y de ejecución fácil, puesto que está completamente bordado al pasado con perlé grueso de tonos vivos, de lindo efecto sobre la tela cruda empleada para el fondo.

El dibujo se pasa sobre un trozo de tela de 60 centímetros de lado.

Los motivos cuadrados colocados en los ángulos, y en los triángulos y los triángulos pequeños del centro, se bordan con perlé azul porcelana.

Las flores son rojo vivo con bodeques marrón en el centro de la flor. Los botones se hacen a puntadas lanzadas rojo vivo con nervios a punto de tallo, verdes. Los tallos se hacen a punto de tallo y las ho-

jas al pasado plano, todo con verde.

En el borde puede colocarse un encaje o terminarle sencillamente con un dobladillo.

Gran almohadón "Silueta Luis XV" (figura 4).—Este magnífico almohadón es de una ejecución minuciosa y exige para ser perfecto, habilidad y perseverancia. Pero las señoras que emprendan este trabajo, al fin, se verán bien recompensadas por el efecto lindo que produce.

Para el fondo se ha elegido seda color marfil, y para el bordado, sedas de brillantes colores.

La silueta tiene el traje azul porcelana. Para las líneas hechas a punto de tallo se emplean dos tonos degradados. Las flores que adornan el traje tienen los pétalos bordados a punto de tallo, con dos tonos de seda rosa viejo. El centro de las flores se hace con puntadas lanzadas rosa y blanco. Las hojas se hacen a punto de tallo, sombreadas con puntadas lanzadas verde claro.

El borde del cuerpo y de las mangas se hace con puntadas lanzadas rojas. El escote está realzado

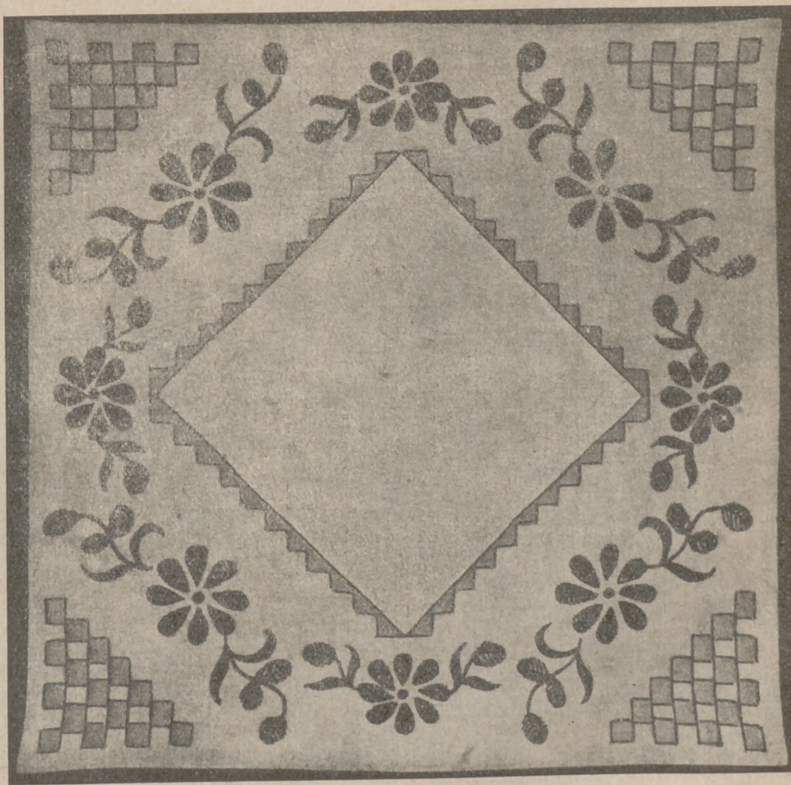


FIG. 3.—TAPETE RÚSTICO.—Hoja de dibujos núm. 1.—Tela dibujada, empezado y perlés para el bordado, 14 pesetas. Envío, 0,50.



FIG. 4.—GRAN ALMOHADÓN "SILUETA LUIS XV".—Seda dibujada, empezado y sedas para el bordado, 27 pesetas. Envío, 0,50. Dibujo en papel, 6 pesetas. Envío, 0,50.

con una línea de nudos azul claro.

La cinta, perfilada a punto de tallo, está sombreada con puntadas lanzadas, todo hecho con rojo y rosa viejo.

Dos líneas separan a la figura de la guirnalda de rosas de alrededor. Estas dos líneas se hacen a punto de Bolonia con hilo de oro.

Las rosas se bordan al pasado vacío con tres tonos de seda rosa de te. El pasado vacío se emplea para el borde de los pétalos; el centro se hace a punto de tallo y pasado plano.

Las hojas, cubiertas con puntadas lanzadas hechas con dos tonos de seda verde, están perfiladas con hilo de oro sostenido a punto de Bolonia; los nervios se hacen con hilo de oro.

Este lindo almohadón está forrado con seda amarilla y rematado con un cordón de seda amarilla e hilo de oro.

Mide 50 centímetros de diámetro.

Detalle del almohadón figura 7

(figura 5).—En este detalle encontramos el punto llamado matiz, que sombrea las puntas de los pétalos de las flores y el pasado vacío con el que se borda la parte de abajo de los pétalos. Las líneas están hechas a punto de tallo.

Como vemos en el detalle, el matiz está hecho con puntadas pequeñas, unas escondidas dentro de



FIG. 5.—DETALLE DEL ALMOHADÓN "NENÚFARES" FIG. 7.

las otras, todas en la misma dirección.

Este bordado se emplea para las flores del almohadón "Nenúfares", presentado en la figura 7.

Almohadón moderno (figura 6).—El fondo de este trabajo es de lana azul y sobre ella resaltan las lanas empleadas en el bordado.

Los cuatro ángulos del almohadón están adornados con aplicaciones de paño color madera.

El pato, principal adorno del almohadón, se borda con lana angora blanca, sombreándole, para detallar las alas y plumas, con lana negra.

Las patas y el pico son color naranja, el ojo es negro y encarnado, y la parte interior del pico, color rosa.

Las flores se bordan al pasado con lana blanca lisa, y el corazón se hace con rojo.

La cerca es color madera, en dos tonos, y las hierbecillas, verdes.

Todo el bordado se hace con lanas.

El almohadón se forra con satén madera y se remata con cordón de lana madera.

Mide el almohadón 45 centímetros de diámetro.

Almohadón "Nenúfares" (figura 7).—Sobre el fondo, de raso azul, un lindo motivo de nenúfares; tiene estas flores bordadas al pasado vacío, y las hojas, al pasado plano y punto de tallo.

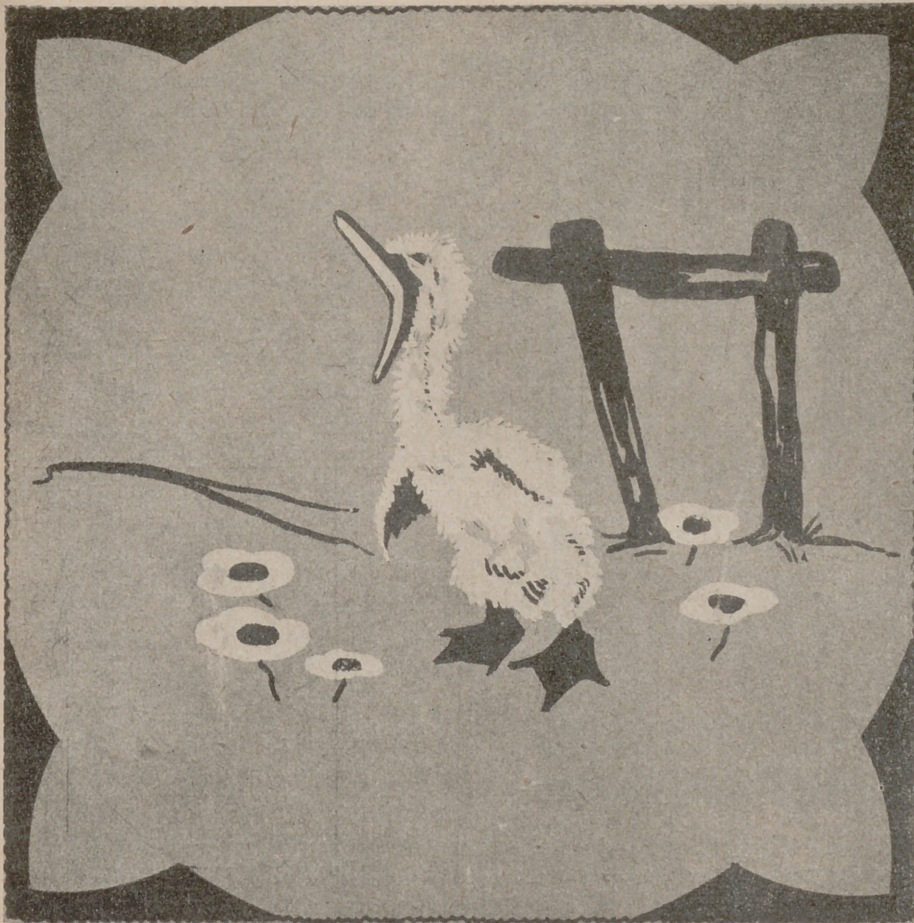


FIG. 6.—ALMOHADÓN MODERNO.—Lana dibujada, empezado, lanas para las aplicaciones y el bordado, 17,50 pesetas. Envío, 0,50. Dibujo en papel, 4,50 pesetas. Envío, 0,50.

Para bordar las flores se emplea seda blanca con la que se perfila el borde de todos los pétalos matizando las puntas de las hojas a punto que llamamos matiz, mezclando seda amarilla con la blanca.

Los pétalos se sombrean con líneas que se hacen a punto de tallo con seda amarilla, en dos tonos.

Las hojas sobre las que reposan las flores, se perfilan a pasado plano, con seda verde musgo en tono medio y los nervios interiores se hacen a punto de tallo con seda verde musgo más oscura que la anterior.

El adorno está encuadrado en una guirnalda de flores bordadas como las del centro.

Para hacer este almohadón se necesita un rectángulo de raso de 60 centímetros por 40.

Para armarle se rodea de un bullón hecho con una tira de raso de 6 centímetros de ancho, unida con dos cordones de seda amarilla. Se forra el almohadón con seda o raso azul.

Tapete cuadrado (figura 8).— Está ejecutado en tela blanca de hilo y para él se necesita un cuadro de 60 centímetros de lado.

Las flores se perfilan a festón muy regular agujereando los pétalos, a la inglesa; estas flores se colocan en un medallón agujereado con bridas festoneadas.

Las hojas están perfiladas a cordoncillo y el centro está calado con



FIG. 7.—ALMOHADÓN "NENÚFARES".—Hoja de dibujos núm. 2.—Raso dibujado, empezado y sedas para el bordado, 22,50 pesetas. Envío, 0,50.



FIG. 8.—TAPETE CUADRADO.—Hoja de dibujos núm. 3.—Tela dibujada, empezado, algodón y trencilla para el adorno, 19 pesetas. Envío, 0,50.

bordado a la inglesa con bridas.

Las espirales que completan el adorno se hacen a cordoncillo. Los ángulos del tapete están adornados con triángulos de encaje Milán. Estos motivos, de poca importancia, pueden hacerse sobre la tela.

Se coge para ellos trencilla Milán de transformación, que se hilvana sobre la tela, siguiendo todo el dibujo. Después se fruncen con hilo fino las curvas y, últimamente, se hacen todas las bridas del fondo.

Se remata con encaje.

Mantelillo de bordado grueso (figura 9).—El modelo es de tela gruesa; las flores y las hojas se destacan sobre el fondo, de bridas festoneadas.

En este trabajo se empieza por ejecutar las bridas del fondo y después se hace el contorno de las flores y de las hojas, a festón. Los pétalos de las flores se realzan con nervios hechos a festón, cordoncillo y nudos. El nervio del centro de las hojas se hace a cordoncillo.

El borde del adorno se hace con motivos sencillos, bordados también a Richelieu, y con motivos hechos a cordoncillo y nudos.

Una línea regular, bordada a festón, remata el conjunto del bordado. En el borde de esta línea se cose un encaje.

Para hacer este tapetillo se necesita un rectángulo de tela que mida 80 centímetros por 42.

Delantal para niñas (figura 10). Este delantal, de percal, rosa se forma con dos *panneaux* idénticos; sobre el delantero se pasa el dibujo, que se borda con algodón, en dos tonos azul porcelana.

Las dos partes del delantal se rematan con dobladillo hecho a festón con las puntadas separadas, con algodón azul oscuro.

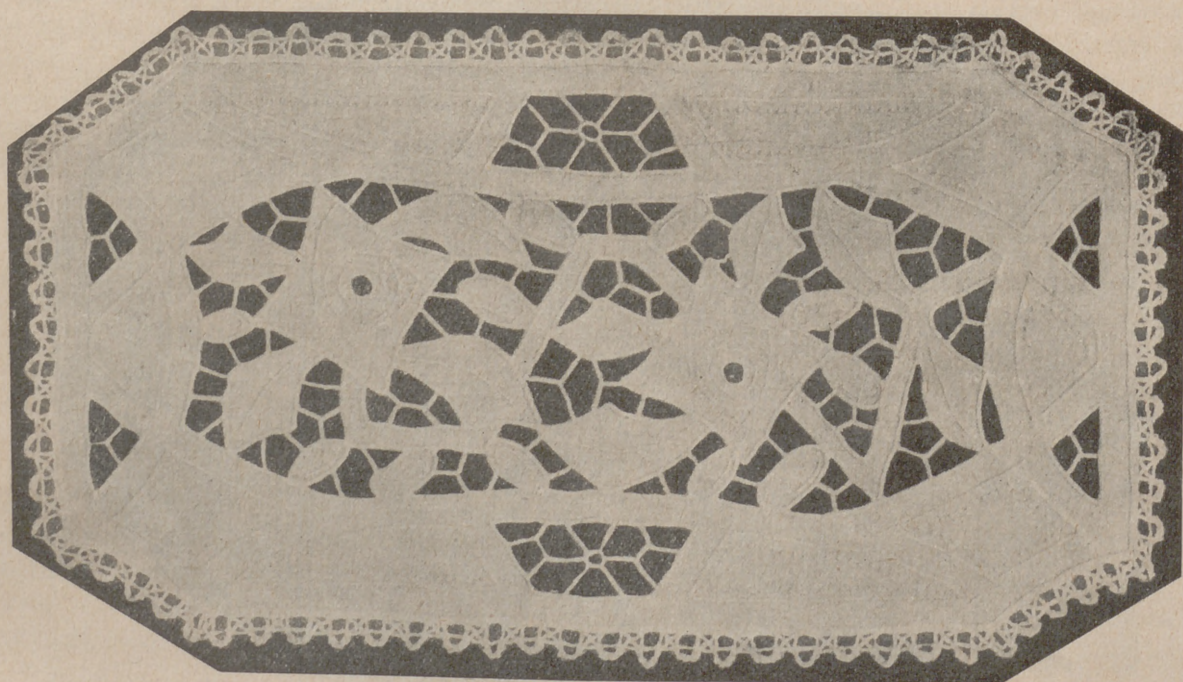


FIG. 9.—MANTELILLO DE BORDADO GRUESO.—Tela dibujada, empezado y algodón para el bordado, 17,50 pesetas. Envío, 0,50. Dibujo en papel, 5 pesetas. Envío, 0,50.



FIG. 10.—DELANTAL PARA NIÑAS.—Hoja de dibujos núm. 4.—Preparado, 9,75 pesetas. Envío, 0,50.

Para hacer este delantal se necesitan dos trozos de tela de 55 centímetros de lado.

Pantalla para lámpara colgada (figura 11).—Sobre una tira de pongée amarillo bordaréis, a punto de tallo, los gatos que adornan esta pantalla, a propósito para el cuarto de las niñas.

Los gatos se perfilan con seda azul o verde vivo, señalando perfectamente su cabeza, con orejas puntiagudas; su cuerpo, sus patas y sus bigotes, erizados. Los ojos se bordan con algunas puntadas verdes. La cola de estos gatos de Angora, se imita con algodón del mismo color que el empleado para los perfiles de los animales.

Cuando el bordado de la tira se termina, se aplica el tejido sobre una armadura especial para pantalla y se suspende del techo con un cordón del color del bordado.

Mide 35 centímetros de diámetro.

Cubrelibro (figura 12).—Se necesita para este modelo un rectángulo de muaré azul de 33 centímetros por 27.

El pájaro se borda con cuatro tonos de seda de la escala rosa carne; los contornos se bordan al pasado vacío, el pico y el cuello se

hacen al pasado plano y el cuerpo se sombrea con puntadas lanzadas.

Los frutos se bordan a punto de tallo hechos con tres tonos de seda color oro. Los bодоques se hacen al pasado con rosa y oro.

Para las ramas del árbol se emplean dos tonos de seda verde y marrón. Los contornos se hacen a punto de tallo y el centro se sombrea con puntadas lanzadas.

Cubrelibro (figura 13).—El pájaro se borda a punto de tallo y pasado vacío, con puntadas lanzadas en las alas y en la cola, con tres tonos rojos toques amarillos.

El pico y el ojo, bordados al pasado plano y las patas a punto de tallo, son negros.

Las ramas y las hojas de mimosa se hacen a punto de tallo con dos tonos verdes. Las hojas están estriadas con líneas oblicuas de puntadas lanzadas.

Las flores se hacen al pasado plano con verde mimosa.

Para este cubrelibro se necesita un trozo de muaré azul de 33 centímetros por 27.

Ejecución del punto de incrustación (figura 14).—Como este punto se emplea en toda clase de ropa, de cama y de mesa, y en ropa interior, no sólo para incrustar los encajes,

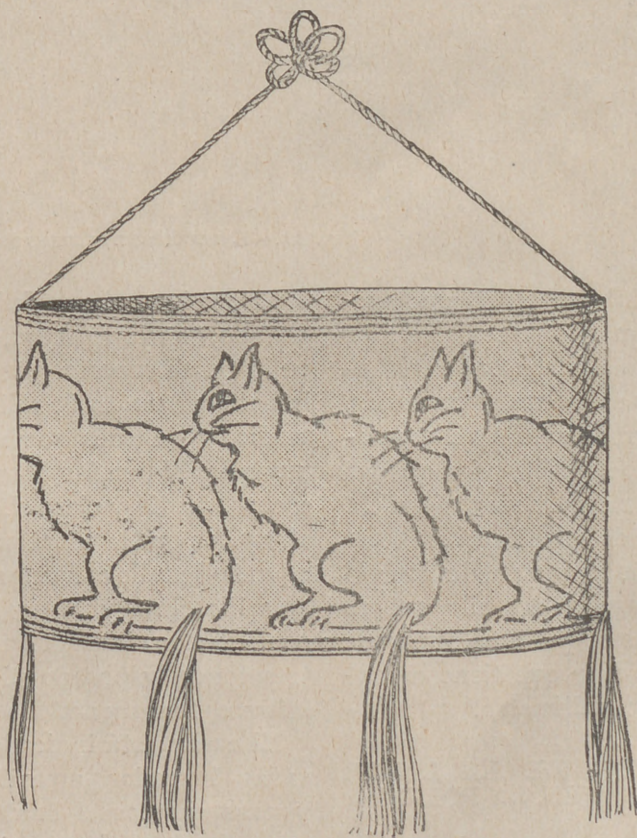


FIG. 11.—PANTALLA PARA LÁMPARA COLGADA.—Hoja de dibujos núm. 5.—Pongée dibujado, empezado, seda para el bordado y algodón para los rabos de los gatos, 15 pesetas. Envío, 0,50. Dibujo en papel, 3 pesetas. Envío, 0,50.



FIG. 12.—CUBRELIBRO.—Muaré dibujado, empezado y sedas para el bordado, 12,75. Envío, 0,50. Dibujo en papel, 2,50 pesetas. Envío, 0,50.



FIG. 13.—CUBRELIBRO.—Muaré dibujado, empezado y semisedas para el bordado, 12,75 pesetas. Envío, 0,50. Dibujo en papel, 2,50 pesetas. Envío, 0,50.

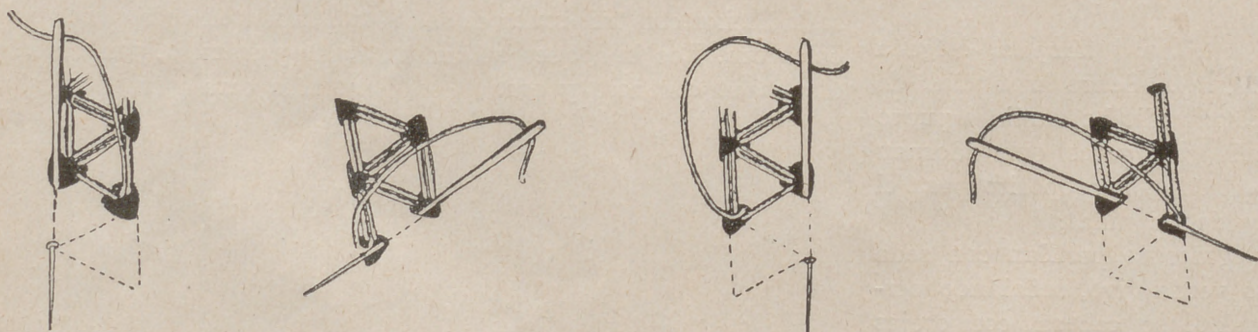


FIG. 14.—EJECUCIÓN DEL PUNTO DE INCRUSTACIÓN.

sino haciéndole sobre el tejido siguiendo formas distintas, resulta uno de los adornos más interesantes, presento estos cuatro grabados, en tamaño grandísimo en comparación de como se hace, para que las suscriptoras se den cuenta exacta del proceso de su ejecución.

Su tamaño depende de la tela donde se haga y del hilo que se emplee, puesto que hay punto de incrustación fino que tiene de ancho hasta un milímetro.

EXPLICACION DE LA LABOR PRESENTADA EN LA PORTADA

Almohadón "Vaso florido".

Es de tela muaré azul y está adornado con un jarrón lleno de flores.

El jarrón está perfilado a punto de tallo, con oro oscuro, con nudos en la parte superior y realzado en la base con punto de tallo *chaudrón* medio y después sombreado con puntadas lanzadas amarillo oro oscuro, medio y claro. Los motivos alargados que le adornan se bordan a punto de tallo con amarillo medio, amarillo claro y blanco, realzadas con puntadas lanzadas amarillo, en tres tonos, y pasado plano en los mismos tonos para los bодоques.

El cuello está indicado con puntadas lanzadas amarillo oscuro, y para simular el borde se hacen puntadas lanzadas verticales amarillo claro.

Las flores son también amarillas, con un poco de blanco en el centro.

La primera línea se hace a punto de Bolonia con amarillo oscuro; después se hacen tres líneas a puntadas lanzadas, con amarillo medio y claro. El corazón se hace al pasado con blanco perfilado a punto de tallo con amarillo oscuro. Para poner en relieve las flores se hace en el exterior una fila de puntos de nudo con negro.

Las hojas se hacen a punto de tallo; unas, son negras; otras, *chaudrón*, en tres tonos. Todas tienen los nervios hechos con algodón *chaudrón* terminadas en amarillo. Los tallos son negros.

Mide 45 cm. de diámetro.

Hoja de dibujos núm. 6. Muaré dibujado, empezado y sedas para el bordado, 23 pesetas. Envío, 0,50.

MANTELERÍAS Y JUEGOS DE CAMA

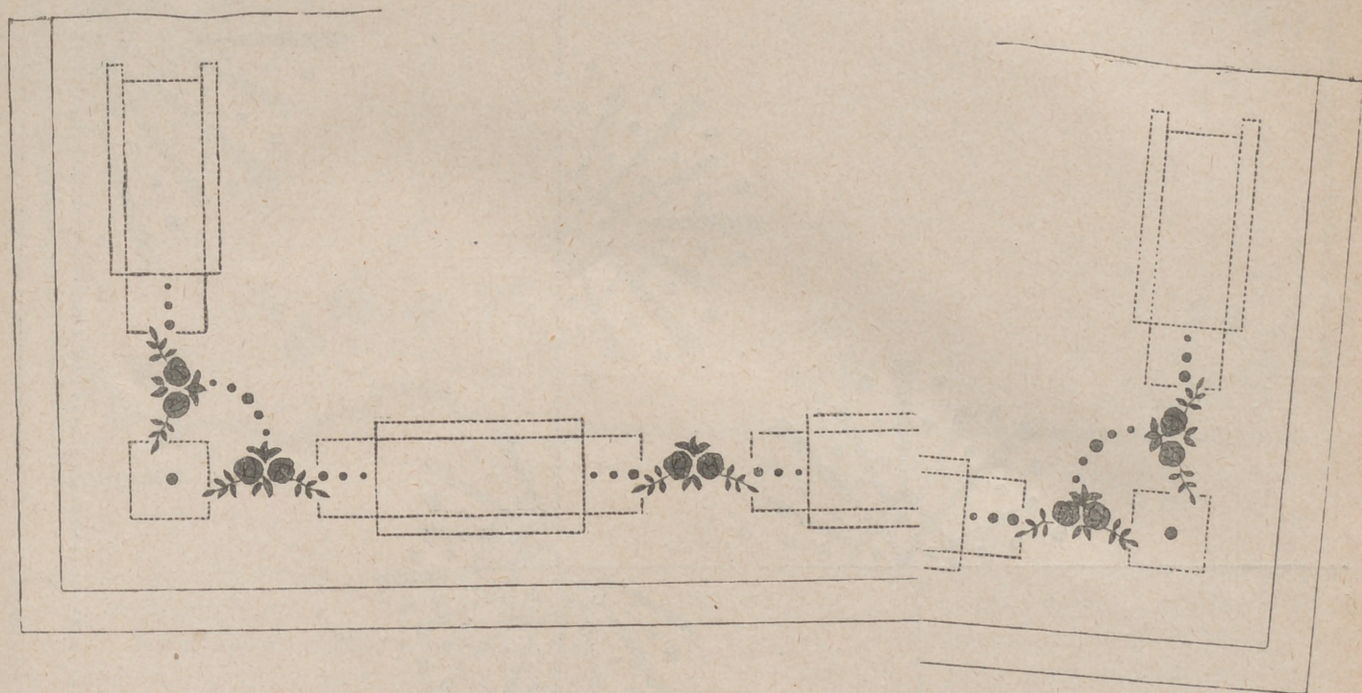


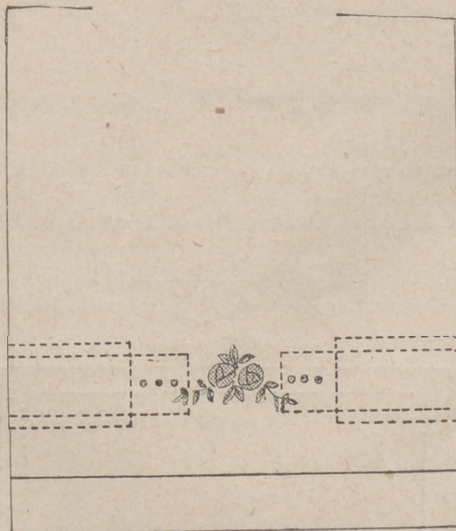
FIG. 1.—JUEGO DE CAMA.—Sábana, 2 metros 75 por 2 metros 10, y dos almohadones de 1 metro 60. Preparados, 124 pesetas. Terminados, 175. Embalaje, 2 pesetas.

Juego de cama (figura 1).—Como no es posible, porque resultaría demasiado pequeño al reducirlo, presentar los embozos completos en los juegos de cama, casi siempre, como en este modelo, se presentan doblados de manera que se vea perfectamente el adorno de las esquinas y el del centro.

El dibujo de este juego se ha formado con una combinación de líneas y ramos. Las líneas, formando cuadros combinados y los ramos se repiten a lo largo del embozo, estos últimos dos o tres veces, según el tamaño de la sábana, pues en los juegos de matrimonio se necesita, como es natural, más adorno.

Las líneas se hacen a vainica doble y los ramos se aplican sobre la tela blanca de hilo de la sábana con tela de hilo de color.

El modelo tiene las flores y las hojas aplicadas con rosa pálido; los bodeques están también aplicados con tela de hilo color de rosa.



ALMOHADÓN DEL JUEGO DE CAMA FIG. 1.

Puede, sin ningún inconveniente, variarse el color de las aplicaciones, advirtiéndolo al hacer el encargo.

El jaretón que remata el juego, se hace a vainica doble.

La sábana mide 2 metros 75 por 2 metros 10.

El almohadón, presentado también en un grabado, se adorna con vainicas y una rama de flores aplicadas en tela rosa, como la sábana. El adorno se coloca en los dos lados. Mide 1 metro 60.

El almohadón se remata con jaretón hecho a vainica doble.

Mantelería para te (figura 2).—Esta mantelería, adornada con trabajo de aplicación, es de tela blanca de hilo.

En el grabado se presenta la cuarta parte del mantel, que como vemos está adornado en las esquinas, a los lados y en el centro, formando un lindo centro de mesa.

El modelo, que como he dicho es de hilo blanco, está adornado con aplicaciones de tela azul y amarilla.

Todos los motivos alargados son azules; los que forman ondas, amarillos. Para que el efecto sea más acertado y para unir bien los colo-

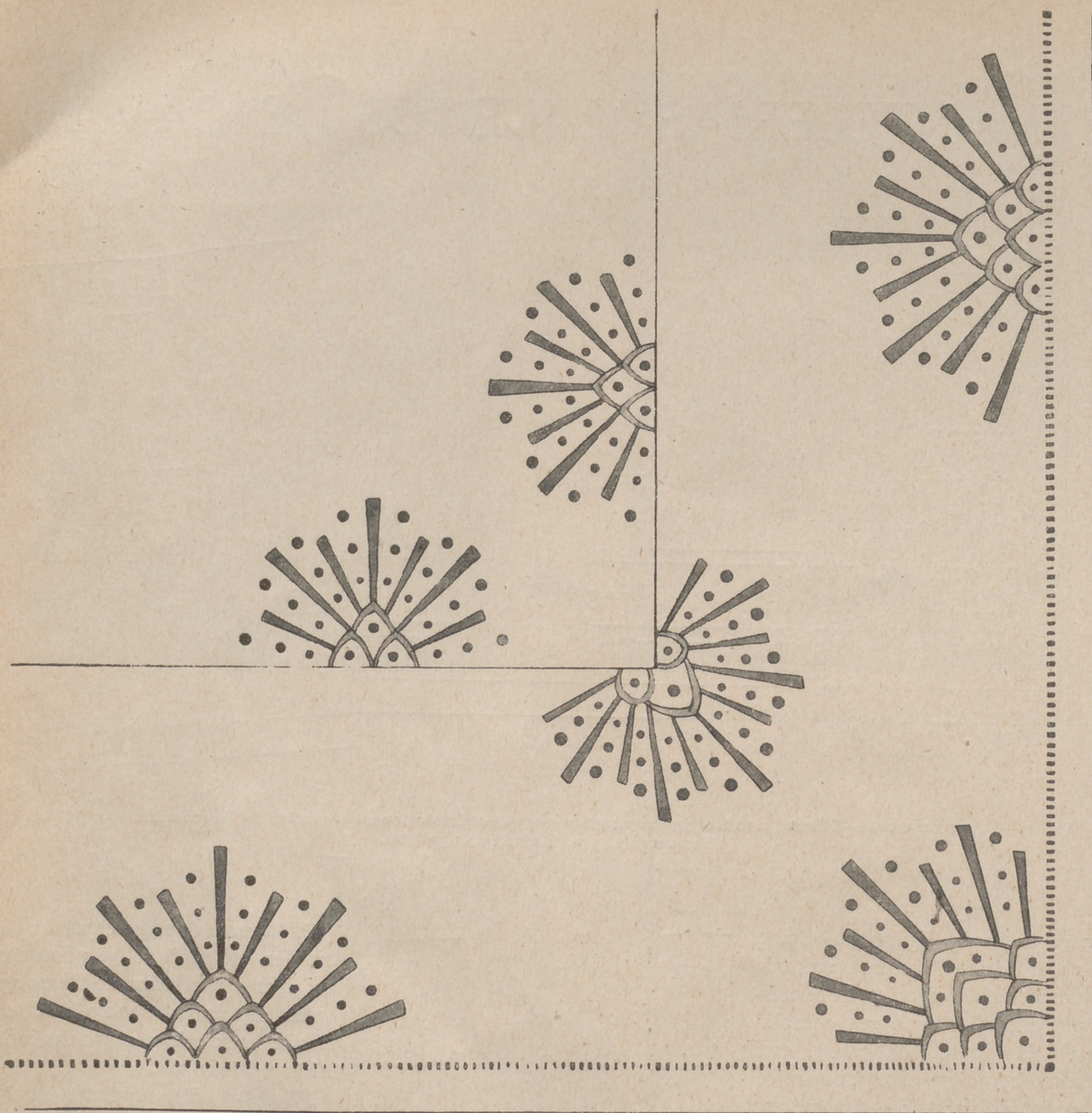


FIG. 2.—MANTELERÍA PARA TE.—Mantel, 1 metro 85 de lado, seis servilletas de comida de 55 centímetros y seis de te de 25 centímetros. Preparada, 139. Terminada, 219. Embalaje, 3 pesetas. Dibujo en papel, cuarta parte del mantel, y dos servilletas, 6 pesetas. Envío, 0,50.

res se ha elegido el negro para los bodeques que se bordan al pasado con poco realce.

El mantel se remata con jaretón hecho a vainica y mide 1 metro 85 centímetros de lado.

Las servilletas se adornan, en una de las esquinas, con un dibujo formado con motivos alargados y en ondas, que son más sencillos que los del mantel y hacen juego con él.

La servilleta presentada en el grabado es la de comida, que mide 55 centímetros de lado.



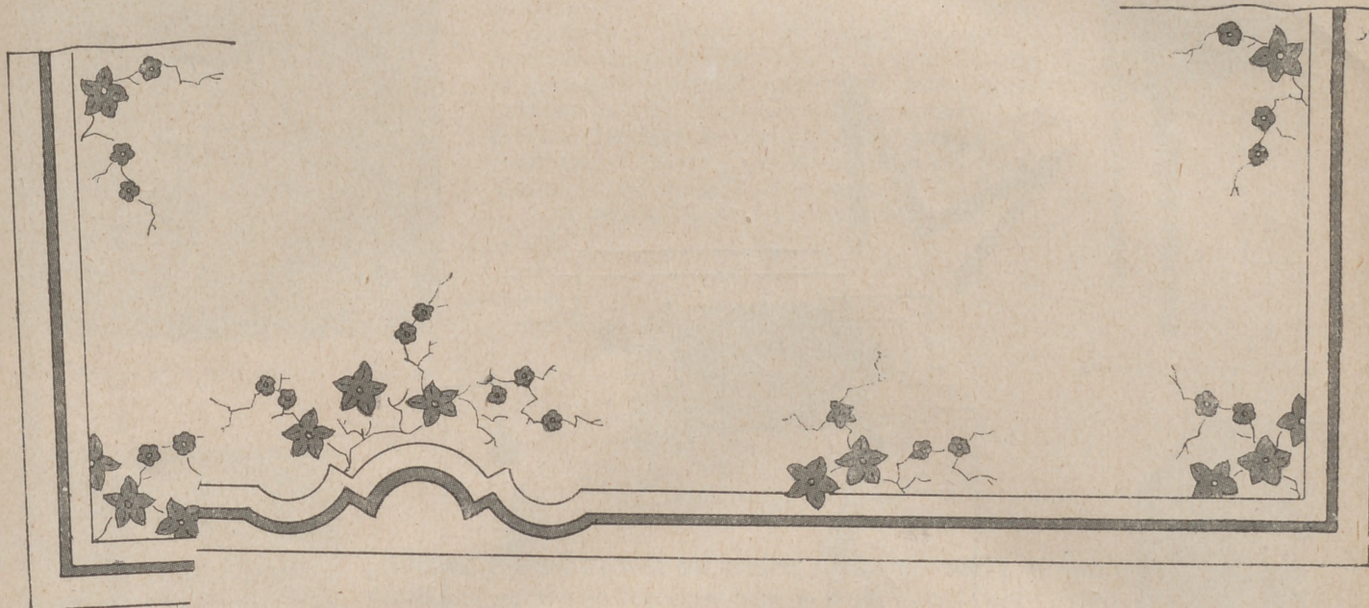
SERVILLETA DE LA MANTELERÍA FIG. 2.

El adorno de las servilletas de merienda es más sencillo que el de las de comida, puesto que éstas miden 55 centímetros y las de te o merienda miden 25 centímetros.

Se rematan las servilletas con jaretón hecho a vainica.

En este modelo, como en todos los presentados en esta sección, puede variarse el color de las aplicaciones y el de los bodeques, puesto que son muchas las combinaciones que pueden hacerse en el colorido.

LABORES BORDADAS A MÁQUINA



Juego de cama adornado con dibujo japonés (figura 1).—Grupos de flores japonesas adornan este lindo juego de cama en el que la sábana mide 2 metros 80 por 2 metros 20.

El juego es de tela blanca de hilo y el adorno está interpretado con aplicaciones azules en dos tonos.

Las flores son azul claro con el contorno, y las líneas del centro de los pétalos, azul oscuro. Las flores pequeñas son azul claro, y los troncos, azul oscuro.

Esta sábana está rematada con jaretón que está adornado con una raya oscura.

El almohadón mide un metro 60 centímetros de largo; se adorna con una ramita japonesa que hace juego con las de la sábana.

Este dibujo puede servir para adornar otras prendas que formen un lindo servicio de mesa.

Toalla de crespón de algodón (figura 2).—Tres rosas bordadas sobre fondo imi-

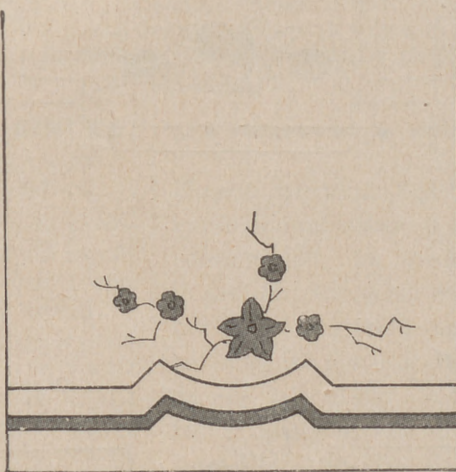


FIG. 1.—JUEGO DE CAMA ADORNADO CON DIBUJO JAPONÉS.—Hoja de dibujos, núm. 7. Sábana, 2 metros 80 y 2 metros 20, y almohadón de 1 metro 60. Terminado, 280 pesetas. Embalaje, 2 pesetas.

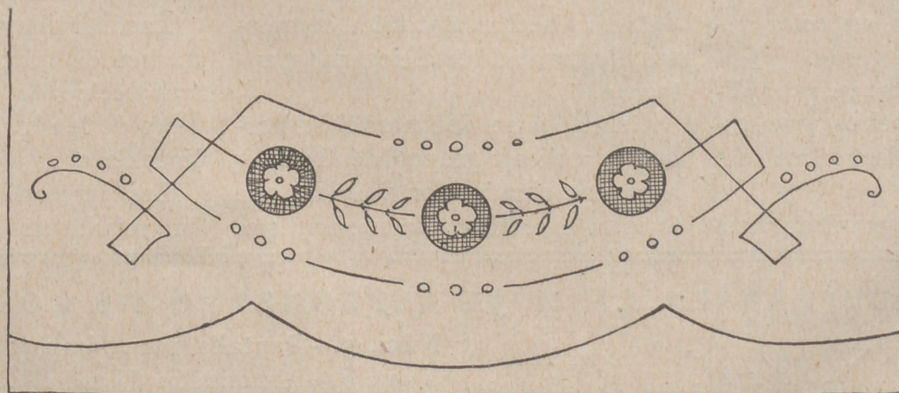


FIG. 2.—TOALLA DE CRESPÓN DE ALGODÓN.—Terminada, 40 pesetas. Envío, 0,50. Dibujo, 3,50 pesetas. Envío, 0,50.

tación a fil-tirée reunidas por dos ramas de hojas bordadas a realce, encontramos en el centro del dibujo que adorna esta toalla de crepé de algodón.

Las líneas que, combinando con las flores, completan el adorno, se hacen a vainica mecánica. Los bodeques se bordan a realce.

Un jaretón terminado en tres ondas hechas a punto de incrustación remata la toalla por los dos lados.

El adorno se borda en un solo lado.

Mide la toalla 1 metro 50 centímetros de largo y 55 centímetros de ancho.

Mantelería para merienda (figura 3).—Para esta mantelería se ha

elegido un lindo dibujo formado por cestos de frutos que se ejecutan a trabajo de aplicación y bordado.

El mantel mide 1 metro 85 centímetros de lado.

En el mantel encontramos en las esquinas cuatro cestos de fru-

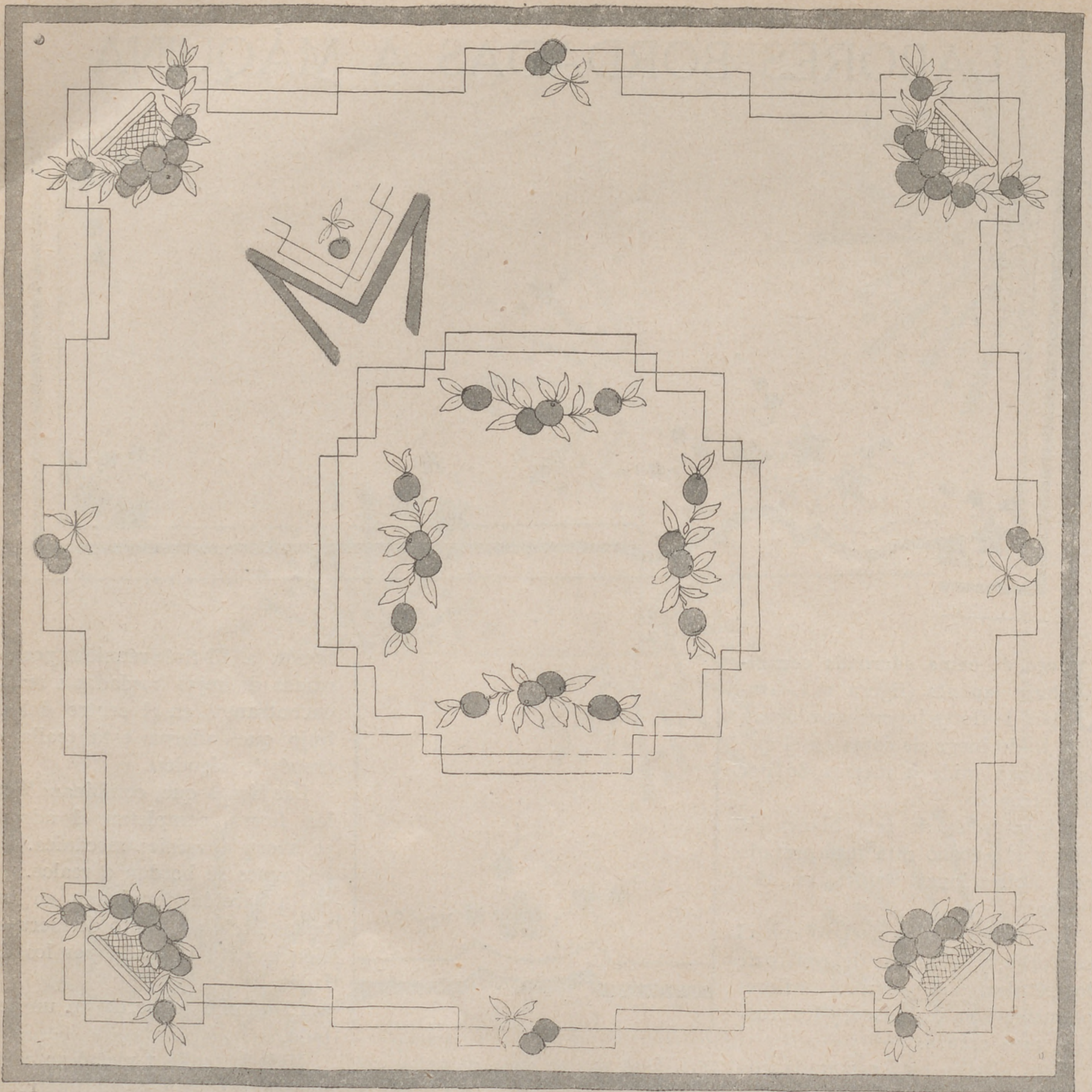


FIG. 3.—MANTELERÍA PARA MERIENDA.—Mantel, 1 metro 85 de lado y seis servilletas de 55 centímetros. Terminado, 157 pesetas. Embalaje, 3 pesetas. Dibujo, mitad del mantel y centro, y una servilleta, 7 pesetas. Envío, 0,50.

tas que se bordan con algodón negro. Para los frutos se ha elegido el trabajo de aplicación en color naranja y las hojas en verde.

También con naranja se aplicarán los frutos sueltos que están colocados a los lados del mantel.

Para los troncos se emplea punto

de tallo, que se hace con algodón verde.

Líneas hechas a vainica completan el adorno de esta elegante mantelería.

En el centro del mantel se bordan y aplican grupos de flores y hojas combinadas con vainicas que forman el camino de mesa y que

se interpretan como las colocadas alrededor del mantel.

Las servilletas miden 55 centímetros de lado; se adornan con un fruto colocado en una esquina. El resto de la servilleta se adorna con líneas hechas a vainica.

Los jaretones del mantel y de las servilletas son color naranja.

DIBUJOS QUE VAN EN LA HOJA SUPLEMENTO DE LOS MISMOS

Núm. 1.—Tapete rústico.

Núm. 2.—Almohadón "Nenúfares".

Núm. 3.—Tapete cuadrado.

Núm. 4.—Delantal para niñas.

Núm. 5.—Pantalla para lámpara colgada.

Núm. 6.—Almohadón "Vaso florido".

Núm. 7.—Juego de cama.



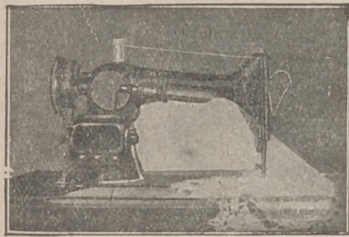
Máquina eléctrica sobre Mesa núm. 40, accionando.

¿Quiere usted coser con máquina Singer, sin molestia alguna?

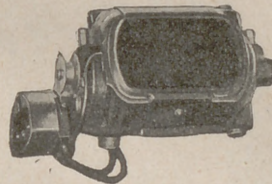
Adquiera el Motor Singer, que se vende al contado y a plazos. Es pequeño, elegante, fácil de acoplar a la máquina, trabaja con la corriente eléctrica que tenga usted en su habitación, de insignificante consumo, de mucha duración y con regulador para poder coser tan despacio o de prisa como se desee. Usándolo, el trabajo desaparece y la labor se multiplica sin el menor esfuerzo.



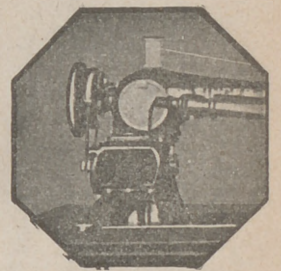
Máquina eléctrica, convertida en elegante mesa de centro.



Máquina provista de Motor y Luzsinger.



Vista del Motor Singer para máquina doméstica.

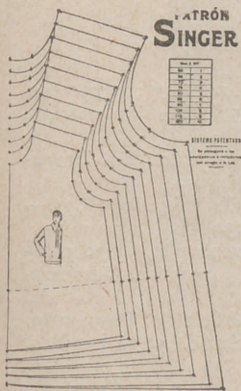


Vista del Motor Singer acoplado a la máquina.

¿QUIERE USTED COSER DE NOCHE COMO SI FUESE DE DIA?

Acople a su máquina el "Luzsinger" que se vende a precio muy reducido

Se trata de un ingenioso aparato, que, en contacto con la corriente eléctrica, sin consumir apenas fluido, desarrolla una luz clara y potente, cuyos rayos alcanzan sólo a la labor, ahorrando a la vista todo esfuerzo inútil y perjudicial.



Patrón Singer. Modelo número 106. Delantero de una elegante blusa de señora.

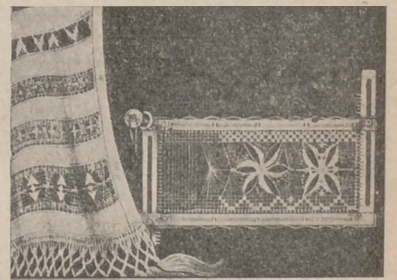
¡EL PATRÓN SINGER!

¿Lo conoce usted?
Es el adelanto del día

Con su uso, cualquier persona, aun desconociendo en absoluto el corte, puede cortar y confeccionar el vestido o prenda que desee, de señora, caballero o niño, de forma irreprochable y a la última moda, con la enorme ventaja de que con un solo patrón se pueden cortar prendas de diferentes tamaños. El precio de cada patrón es realmente insignificante.

¿Le interesan a usted las labores de Encaje o Malla?

Nuestro moderno Bastidor Singer, de aluminio extra, de elegante manufactura y sólida construcción, ha venido a llenar una necesidad sentida por todo el mundo, cual es la de poder ejecutar labores de encaje o Malla, de longitudes ilimitadas. Es el aparato ideal para las amantes de este bello arte, y, no obstante sus ventajas, se vende a precio moderado.



El Bastidor Singer núm. 120.397 para labores de Encaje y Malla.

En todos los Establecimientos "Singer" puede usted adquirir cuanto desee y recibir un Curso de costura, corte, zurcido y bordado, completamente gratuito, y sin compromiso alguno para usted.

Si desea detalles sobre nuestras máquinas, etc., diríjase en la seguridad de ser atendida con agrado y rapidez al Establecimiento Singer más próximo.

Casa Central:

18, Montera, 18

Dirección para España:

6, Plaza de las Cortes, 6

MADRID



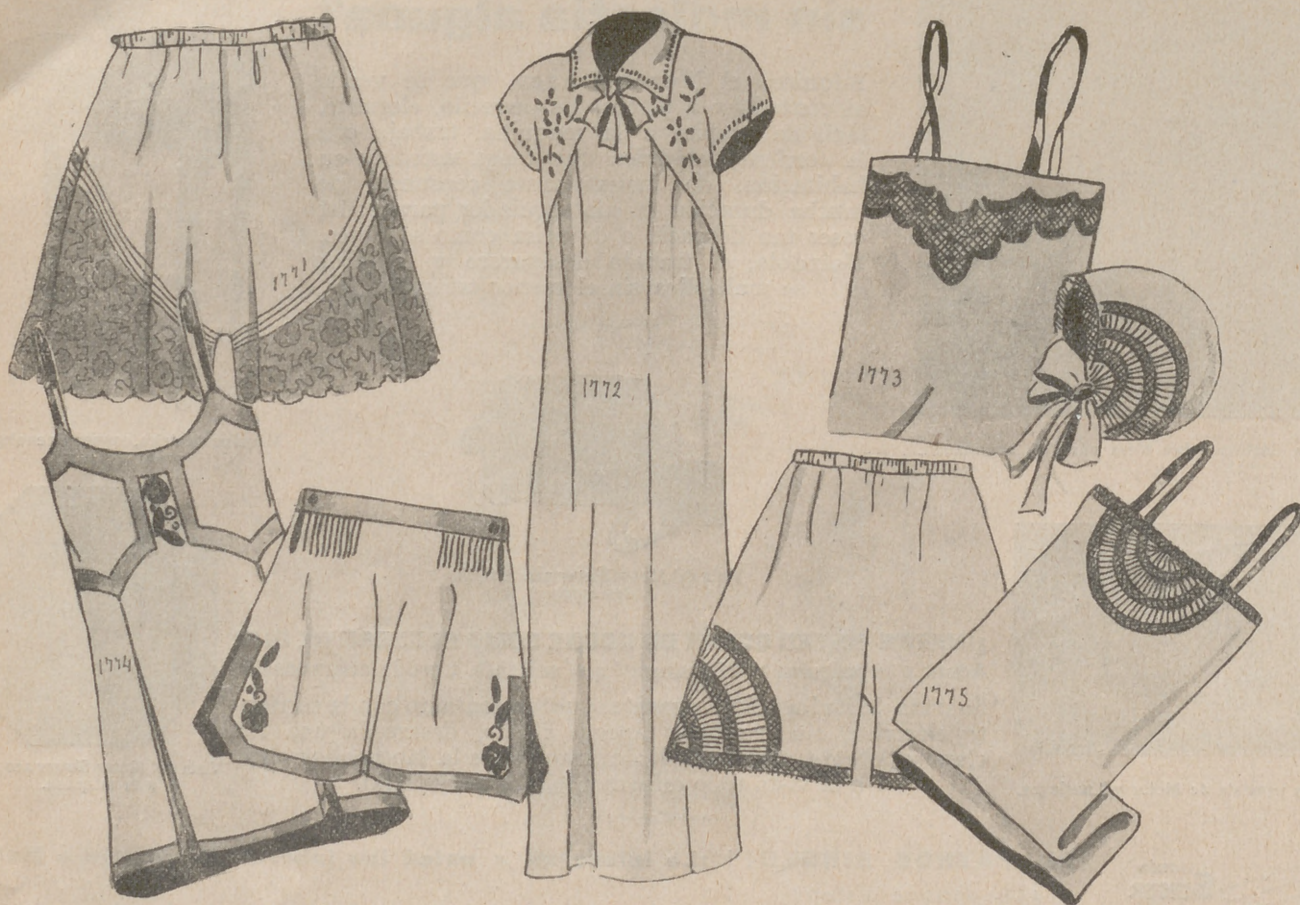
¡ OBSEQUIO !

Toda lectora de esta Revista, que posea MAQUINA SINGER, puede recibir gratuitamente un ejemplar del interesante libro ilustrado **La Costura Singer en el Hogar**, con sólo llenar y remitir, bajo sobre, el siguiente boletín a las señas que se indican en el mismo

Compañía Singer de Máquinas para Coser
Dirección: Plaza de las Cortes, 6.-Madrid

Sírvanse enviarme un ejemplar de «La Costura Singer en el Hogar».
Nombre: Calle:
Pueblo: Provincia:
Poseo máquina Singer, clase, desde hace años.

ROPA INTERIOR PARA SEÑORAS



VARIOS JUEGOS DE ROPA INTERIOR PARA SEÑORAS.—PANTALÓN DE Crespón y ENCAJE.—N.º 1.771.—Preparado, 37,50 pesetas. Terminado, 43,50.—Camisa. Preparada, 29,50; terminada, 39,50.—Camisón. Preparado, 48,50. Terminado, 59,50.—Combinación. Preparada, 56,50 pesetas. Terminada, 64,50.

CAMISÓN DE OPALINA BELGA.—N.º 1.772.—Preparado, 19,50 pesetas. Terminado, 27,50.—Camisa-pantalón-combinación. Preparada, 31,50 pesetas. Terminada, 43,50.

CAMISA DE NANSÚ.—N.º 1.773.—Preparada, 12,50 pesetas. Terminada, 15,50.—Pantalón. Preparado, 13,50. Terminado, 16,50.—Combinación. Preparada, 18,50 pesetas. Terminado, 24,50.—Combinación. Preparada, 19,50 pesetas. Terminada, 27,50.

JUEGO DE ROPA DE NANSÚ.—N.º 1.774.—Camisa. Preparada, 15,50 pesetas. Terminada, 19,50.—Pantalón. Preparado, 15,50 pesetas. Terminado, 19,50.—Camisón. Preparado, 22,50 pesetas. Terminado, 29,50.—Combinación. Preparada, 21,50 pesetas. Terminada, 29,50.

JUEGO DE ROPA DE Crespón DE SEDA.—N.º 1.775.—Camisa. Preparada, 28,50 pesetas. Terminada, 33,50.—Pantalón. Preparado, 27,50 pesetas. Terminado, 31,50.—Camisón. Preparado, 46,50 pesetas. Terminado, 55,50.—Combinación. Preparada, 42,50 pesetas. Terminada, 52,50.—Gorra de noche. Preparada, 14,50 pesetas. Terminada, 19,50.

Varios juegos de ropa interior para señoras.—Pantalón de crespón rosa y encaje.—Número de orden, 1.771.—La camisa y la combinación son de forma imperio, con las hombreras de cinta de seda. El camisón es kimono con manga muy corta.

Camisón de opalina belga.—Número de orden, 1.772.—El canesú de esta prenda, de forma kimono, tiene el cuello y las mangas rematadas con jaretón hecho a vainica y está adornado con ramas ligeras de flores y hojas bordadas.

La camisa-pantalón-combinación de este juego de ropa, es de forma imperio; se adorna con ramas bordadas y se remata con jaretón

hecho a vainica. Las hombreras son de cinta de seda lavable azul.

Camisa de nansú.—Número de orden, 1773.—Esta prenda se adorna con un motivo formado por malla moteada y bieses que la rematan en forma de ondas. Es de forma imperio con las hombreras de cinta de seda.

El pantalón es de la misma forma que el modelo 1774.

El mismo adorno que para las prendas descritas se emplea para la combinación, y el camisón, kimono, con la manga corta.

Juego de ropa de nansú.—Número de orden, 1.774.—La camisa y la combinación de este juego, son de forma imperio y se adornan con

bieses de tela malva y ramos pequeños de flores y hojas aplicadas con malva. El camisón es de forma kimono, y en él se combinan bieses y ramos de flores.

Las hombreras son de cinta de seda malva.

Juego de ropa de crespón de seda.—Número de orden, 1.775.—Este juego de ropa está adornado con grandes motivos hechos con crespón plisado combinado con entredoses de encaje. Con estas prendas hacen juego la combinación, de forma imperio, como la camisa y el camisón, kimono.

El crespón elegido es malva, y malva también las cintas de la gorra de noche y las hombreras.

EMPLÉESE EL HILO DE COSER MARCA "CABEZA DE CABALLO"

CAPRICHOS Y ELEGANCIAS



Fig. 1.—Este modelo tal como está en el grabado se ha de confeccionar con los mismos tejidos que el que explico en la fig. 11, haciéndole también chaquetita posible en los dos lados. Este modelo admite también su confección en un tejido estampado poniendo el pechero del color del fondo, o mejor aún, del mismo estampado y haciendo después una chaquetita recta, de seda, de un tejido grueso en el color del fondo del traje.

Cliché Pictorial Review.



Fig. 2.—Modelo muy elegante, para entretiempo, confeccionado con lana de mezcla de uno de los tejidos y combinaciones que para esta temporada han presentado los fabricantes de tejidos. Los puños y el cuello son de piqué de raya finísima, de seda o de algodón, en blanco. Los toques blancos en todos los trajes son de última novedad esta temporada.

Fig. 3.—Este modelo es para verano, o para entretiempo con un gabancito recto, adornado con cortes, para el que se debe elegir el mismo color del fondo del tejido estampado que elijamos para el traje. Gracioso pechero de crespón blanco y puños dan una nota clara a este lindo traje.

Fig. 4.—Otro traje para entretiempo, que puede confeccionarse con tejido de lana liso o de mezcla. El traje es liso, con la manga larga; el gabancito, abierto en el delantero, con manga semilarga terminada con un volante.

El traje puede hacerse en tejido estampado y el gabán liso, en el tono exacto del fondo del estampado.

Cliché Pictorial Review.

YA han presentado los modistos sus lindas colecciones de entretiempo y de verano que, en realidad, admiran por su corte intachable y los innumerables detalles que han combinado en todos los trajes. Como lo que ahora más nos interesa son los trajes de media estación vamos a ocu-

parnos de ellos este mes dejando para el próximo los de pleno verano. El traje sastre que domina en las colecciones, es el que siempre hemos conocido con el nombre traje sastre fantasía, no sólo confecciona-

do con tejidos de lana, sino también de seda. Muchos modelos de entretiempo he admirado en *crêpe satin* negro con falda de forma y con cortes más o menos complicados y la parte de arriba del traje de



Fig. 5.—Traje muy elegante, de crespón de China, estampado con fondo obscuro. Se adorna con tres volantitos plisados finamente, que adornan y rematan la falda. El cuerpo está adornado con dos volantes fruncidos que forman cuello por la espalda y caen rectos en el delantero. La cintura se señala con una tira al bias de tela drapeada. El cuerpo está un poco ablusado por la espalda.

Cliché *Style*.

crêpe satin blanco. La chaqueta, recta, tiene la manga corta para que se vea un poco de la blanca del traje y además está completamente forrada de blanco, con las costuras por dentro, perfectamente hecha para ponerla indistintamente por los dos lados, siendo la chaqueta blanca con solapas negras, o negras con solapas blancas.

Con chaquetita se han presentado esta temporada trajes enteros de lanilla, de mezcla, unos en fondo blanco, crema o tonos pálidos; otros, de tonos medios; estos trajes tienen la falda adornada con pliegues y el cuerpo con canesús de diversas formas, de lana lisa, en el tono del fondo del tejido de mezcla. Para estos trajes se llevan gabanes largos, rectos, de cortes graciosos, del tejido del traje, o chaquetitas cortas y rectas. Un detalle de los

trajes claros y de medio color, pero que resalta más en los claros, es el traje y el abrigo con cinturón anchito, de ante, de uno de los colores de la mezcla. El encarnado es muy elegante cuando la tela lleva algún tono de este color.

Los toques blancos están de última moda en todos los trajes de entretiempo, sean éstos más o menos oscuros, pues incluso en los azul marino y negros lucen cuellos y solapas de finísimo piqué de



Fig. 6.—Modelo de crespón estampado con la falda adornada con gran volante de forma que por la espalda continúa hasta la cintura. Un volante estrecho, fruncido, adorna el cuerpo interrumpiéndole por la espalda y el delantero. El remate del escote es de crespón blanco. Gran lazo combinado con blanco adorna el hombro izquierdo.

Fig. 7.—Otro modelo muy lindo, de crespón estampado, que como el anterior puede confeccionarse en "georgette", liso o estampado. Este traje es recto por la espalda; el vuelo lo tiene en la parte baja del delantero, en el volante de la falda, de mucha forma. Con piqué blanco o crespón blanco se hacen el cuello y los puños.

Fig. 8.—Este modelo es de "georgette" verde, con la falda de forma con mucho vuelo; gran pañoleta tapa el principio de la manga, adornando el cuerpo en unión del cuello, anudado. Este modelo resultará muy lindo suprimiéndole la manga, alargando el cuerpo y la falda, confeccionado con "georgette" liso o de colores con lindo estampado y será muy elegante para traje de tarde.

Fig. 9.—Otro modelo que por la forma puede, indistintamente, confeccionarse con "crêpe satin" o terciopelo y confeccionar así un lindo traje, con la falda de forma bolero y estrecho cinturón adornado con una hebilla fantasía.

Cliché *M'call Quartelly*.



Fig. 10.—Traje para noche, de dos tejidos distintos, que pueden ser, la parte de arriba "crêpe satin", y el resto, muaré, siempre en el mismo tono. También puede hacerse "crêpe georgette" y encaje del mismo color. La fantasía de forma de capa que se presenta en este modelo es de última moda y no sólo está admitida para trajes de noche, sino que se emplea en esta temporada para trajes de tarde, de crespón de China, haciendo el traje y la pañoleta en el mismo tejido. Téngase en cuenta que los modelos ya presentados para trajes de entretiempo y verano la tendencia es tapar el brazo; muchos trajes de noche se hacen con manga corta o con volantes o cortes artísticos que tapen el principio del brazo.

algodón o de seda, según el gusto o el destino que se dé al traje. Estos adornos blancos, al dar la nota fresca y alegre a los trajes, los anima y transforma completamente, pues es tal la variedad que se les puede dar, que se pueden tener varios para un mismo traje.

La silueta, en general, se ha modificado poco desde la temporada de invierno, pues aunque las faldas se ensanchan por la parte de abajo continúa la línea recta.

El talle no está tan exageradamente alto como en la última temporada; sigue colocado en su sitio, pero algo más bajo.



Fig. 11.—Este es un modelo lindísimo confeccionándole en "crêpe satin" negro con el cuello y los puños del mismo tejido blanco. Véase la espalda, original, en la que el pechero se anuda con gracia. Debe completarse el traje con una chaqueta recta y corta de "crêpe satin" negro completamente, forrada con el mismo tejido del pechero, poniendo las costuras para dentro, de manera que pueda ponerse indistintamente de los dos lados.

Clichés *Stylo*.

Las mangas de los trajes de entretiempo son largas y, en general, ya podemos adelantar, antes de hablar de los de verano, que la tendencia es a tapar el brazo, pues se han hecho muchos modelos con manga corta y larga, y en los de vestir muchísimas fantasías en forma de capa que tapa com-



Fig. 12.—Otro modelo muy lindo, que puede confeccionarse con tejido de lana con mezcla y que puede completarse con una chaquetita recta. La falda se adorna con lindos cortes y tablones; la chaqueta tiene el cuello y la corbata hechos con piqué finísimo, que se emplea en estos trajes en seda o algodón, indistintamente. El cinturón de tela puede reemplazarse con uno de ante en un color vivo de los que tenga la mezcla.

pletamente los brazos hasta el codo.

La fantasía que presenta el traje de noche, figura 10, es adaptable perfectamente para trajes de crespón de China para tarde y mucho poner, sin manga o con manga muy corta.

No llevan chaquetitas rectas sólo los trajes de lana sino también los trajes de crespón de China estampados que este año se lucirán en las grandes capitales y principalmente en las orillas del mar y en el campo. La variación de temperatura en estos lugares, según las diversas horas del día, exige que las veraneantes vayan provistas de abriguitos graciosos y cómodos.

NUESTROS NIÑOS



FIG. 1.—Traje para niñas de cuatro a seis años, confeccionado con tejido de algodón estampado y adornado con canesú rematado con volantitos blancos. Los volantes se repiten en la cintura y remate del traje.

FIG. 2.—Lindo salto de cama de crespón de China color de rosa, adornado con anchos encajes crudos. El delantero de este modelo es de crespón. Este salto es a propósito para señoras jóvenes.

FIG. 3.—Traje para niñas de dos a cuatro años en el que se combinan dos tejidos, uno liso y otro estampado, rematado en ondas. Este trajecito puede confeccionarse como el de la figura 1, con tejido de lana o de seda.

LOS conjuntos están de moda para los trajes de entretiem po de las niñas, combinando en ellos dos tejidos de lana o tejidos de seda y lana, este último, naturalmente, para los abrigos. Para entretiem po se han presentado lanas más o menos finas en tonos claros y medios, en tejidos de mezcla, que son los de novedad esta temporada, y tejidos

lisos para combinar con ellos; así, resulta muy lindo hacer un traje del tejido estampado y un abrigo del tono del fondo del estampado. También son muy lindas ambas prendas en el mismo tejido.

Cuando el traje es de lana no muy clara es muy fácil darle un toque alegre y variado con los cuellos y puños blancos, confeccionados en sedas o tejido de lencería.

Estos cuellos varían un mismo traje, si para él se hacen dos o tres de ellos; presento algunos modelos en este mismo número. Téngase en cuenta al elegirlos, que los redondeados son para niñas más pequeñas y los que se hacen con un chalequito son para las mayorcitas.

Los pliegues son siempre un adorno muy práctico para los trajes de entretiem po de las niñas y



o tres piezas: falda, blusa y chaquetita.

Los abrigos y la chaqueta son sencillos, de corte recto; éstos son los



FIG. 4.—Traje de entretiempo para jovencitas, confeccionado con tejido ligero de lana. La falda, con mucho vuelo, termina en ondas por la parte de arriba. La chaqueta con ondas por la espalda. La blusa, o mejor dicho, la parte alta del cuerpo, es de crespón de China con lunares estampados. Estos trajecitos se confeccionan con tejido de lana o crespón de seda.

FIG. 5.—Traje de entretiempo para niñas, confeccionado con tweed verde. La falda está adornada con paneaux de forma. La chaqueta es recta. La blusa, de crespón de China blanco, tiene gran cuello, que vuelve sobre la chaquetita.

FIG. 6.—Otro trajecito de entretiempo para niñas, para el que pueden combinarse un tejido de mezcla para el traje y uno liso, a juego con la mezcla, para la chaqueta. La blusa es recta y la falda tableada. La chaqueta es recta, con solapas.

FIG. 7.—Este lindo modelo, de tejido estampado, de seda o de lana de mezcla, para el traje, y de tejido liso en el fondo del estampado, para el gabán, es muy a propósito para entretiempo y para los días frescos del verano. El traje tiene la falda con bastante vuelo y el cuerpo liso. El gabancito tiene gran esclavina de forma.

Clichés Pictorial Review.

esta temporada adornan los trajes, unas veces, formando grupos colocados, sólo, en el delantero, y otras, en toda la falda, eligiendo para ellos distintos tamaños. Los pliegues no se abandonan con facilidad porque se adaptan a todas las siluetas y para todas las edades.

En las faldas los pliegues se arman sobre canesú o parten directamente del talle señalando la cintura con cinturón de ante o de la tela del traje.

Los trajes de entretiempo son dos piezas, es decir, traje entero y chaqueta corta o abrigo largo;

más prácticos y los más elegantes para las niñas.

Los ligeros, de lana flexible y suave, en tonos pastel, en lana fantástica o tweed ligero, se tejen con cuadros diagonales, moteado, etc.

Para las niñas mayorcitas están indicadas las chaquetitas largas o semilargas, con pelerinas postizas, que se pueden poner o quitar a gusto, usándolas principalmente en los días frescos.

Los trajes de entretiempo sirven perfectamente para las tardes o los días que refresca a la orilla del mar o en el campo.

Las blusas que usan las niñas, con las faldas y las chaquetitas, son de lencería, en linón, seda artificial, lienzo o crespón de China.

Notemos al comparar la moda de las señoras y la de las niñas, que variando únicamente en los tejidos y colorido, la moda presenta para unas y otras trajes muy parecidos, puesto que esta temporada, como las otras anteriores, los trajes de las pequeñas siguen muy de cerca a las de las madres, ley que no es moderna puesto que lo mismo se observa examinando los figurines de todos los tiempos.

BLUSAS FANTASÍA



FIG. 1.—Blusa de crêpe satin color marfil, adornada con tiras del tejido, empleadas por el lado brillante. El delantero está cerrado por lazadas de la tela de la blusa.

FIG. 2.—Esta blusa es de crêpe georgette blanco. La corbata está adornada con tiras del tejido trabajadas con nervios e incrustadas por medio de calados. El mismo trabajo adorna los puños y el cuello.

FIG. 3.—Para este modelo se emplea crispón georgette. El cuello, hecho de una tira al bias, está adornado con nervios finísimos, lo mismo que las tres tiras que adornan el delantero de la blusa, formando cascada y los puños.

FIG. 4.—Toil de seda o crispón de China se elegirán para esta blusa, en la que el escote es doble y sostenido por una tira lisa. La parte de abajo y los puños están adornados por pliegues transversales.

FIG. 5.—Este modelo es de linón blanco, con cuello vuelto. Está adornado con encaje Valenciennes colocado en forma de volantes.

LECCIÓN DE CORTE



Traje de entretiempo.

FIGS. 1 Y 2.

VAMOS a ocuparnos este mes de un traje de lanilla, propio para entretiempo. En la fig. 1 vemos reproducido el patrón de blusa-tipo, explicado

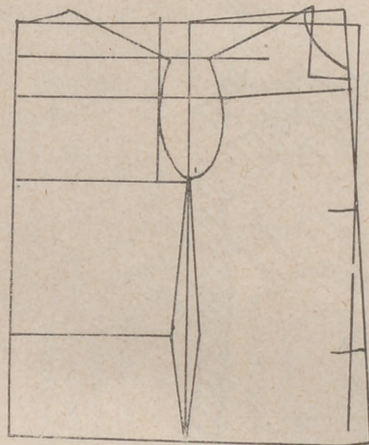


Fig 1.

en el número correspondiente al mes de enero del corriente año; y en la fig. 2, el mismo patrón, debidamente prolongado, con la longitud total del vestido, y unido por la costura de costado para efectuar con más comodidad y precisión la transformación de dicho patrón, que se verificará como a continuación vamos a explicar:

Empezaremos por determinar la profundidad del escote. En la parte superior, punto A del delantero, se conservará lo mismo, y en la inferior, B, profundizaremos 12 ó 14 centímetros. El de la espalda no sufre alteración.

AC es la tercera parte de la anchura del hombro, y D se marca a 6 ó 7 centímetros por encima de E (longitud de talle por delante).

Después de dibujada la curva EC se dibuja otra desde E, que sube paralelamente hasta el nivel dado al escote, para terminar en la costura de costado. Ver curva EFG.

El punto H es, aproximadamente, la mitad de la longitud de espalda, IJ, desde donde se traza una curva hasta K, formando media onda, que ocupará dos terceras

partes de la anchura de la espalda, y terminará en G.

La parte correspondiente a la falda se dispone del modo siguiente:

La línea auxiliar LM se dibuja a 20 centímetros por debajo de los talles EJ. Dicha línea se divide en dos partes iguales, para poner una mitad de L a N; otra, de M a O,

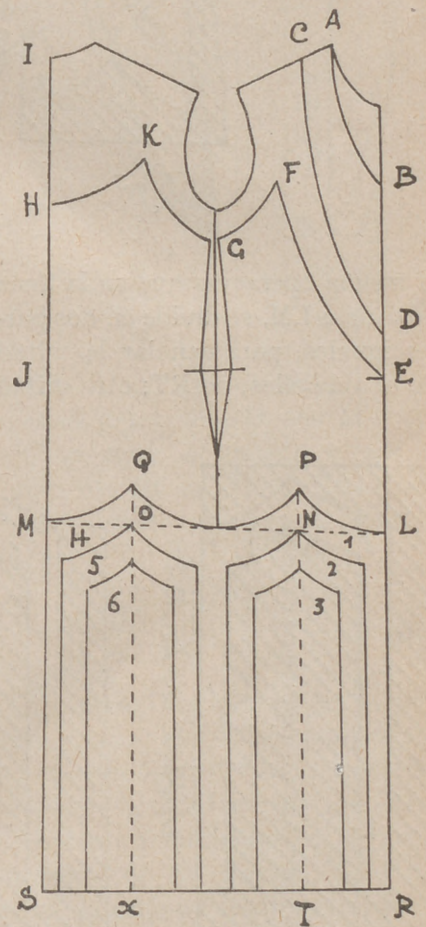


FIG. 2.

y una parte completa en el costado ON.

Las líneas auxiliares NP y OQ serán de 6 ó 7 centímetros de longitud, y a continuación se dibujarán las curvas LP, PQ y QM.

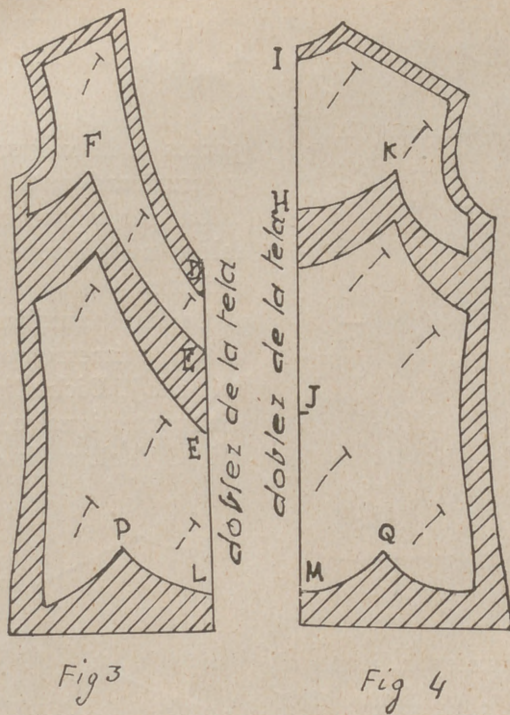
En el borde inferior, RS, se hace

FEBO

La ya célebre loción que da a los cabellos oscuros tonalidades claras, que son el sello de distinción y la que más hermosa y rejuvenece a la mujer.

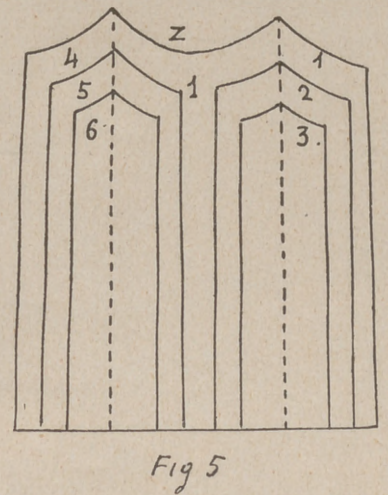
De venta en Perfumerías

Al por mayor: J. R. OLIVÉ - Cuesta de Santo Domingo, 2 - MADRID



guarde la separación debida para costuras.

Idéntica operación se hace en la figura 4, correspondiente a la espalda. Los centros de la espalda



la misma operación que en la línea de cadera LM: se divide en dos partes iguales, para señalar la mitad de una de ellas, de RT; otra mitad

Para evitar confusiones enojosas al cortar sobre la tela, márquense las tiras del delantero 1, 2 y 3, y las de la espalda 4, 5 y 6.

se prenderán junto a la tela doblada y entre ellas y alrededor de los contornos se dejará la tela suficiente para costuras y remates.

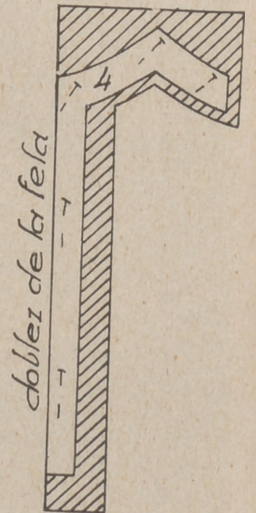
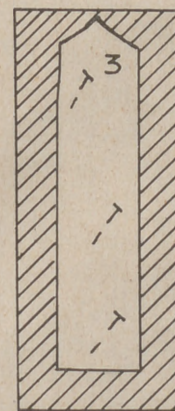
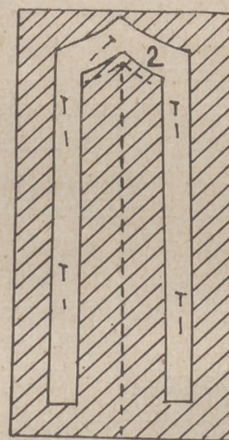
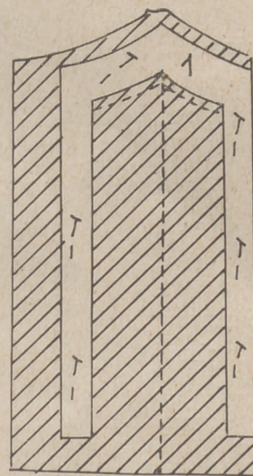
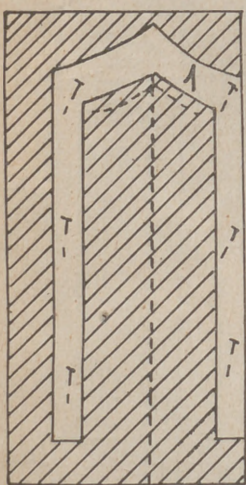


Fig 6

Fig 6 bis

Fig 7

Fig 8

Fig 9.

de SX, quedando una completa de X a T. Dibújense las líneas auxiliares TP y XQ, que prestarán mucha facilidad para trazar las demás líneas que completan la transformación que estamos haciendo. Todas ellas serán paralelas entre sí y guardarán las mismas distancias menos en los centros delantero y espalda, que se dará la mitad solamente de lo calculado; modo de obtenerla completa, el colocar los patrones sobre la tela doblada.

Modo de colocar los patrones sobre la tela.

FIGS. 3 Y 4.

DELANTERO.—FIG. 3.

Esta figura representa el delantero seccionado primeramente de la falda y después por las líneas que nos determina el canesú. Las dos piezas se colocan junto al dobléz de la tela cuidando de que entre ellas

FIG. 5.

La figura 5 es una reproducción de la parte correspondiente a la falda del vestido. Nos muestra la línea XZ dónde llevará la costura de unión, evitando que caiga en otro lugar más visible.

FIGS. 6, 7 Y 8.

Estas figuras corresponden al delantero. La marcada con el nú-

mero 1 se prenderá junto a la tela doblada el lado derecho y en el izquierdo se dejarán 6 u 8 centímetros para fondo de pliegue. La parte superior se deja recta y después de formados los pliegues se cortará el sobrante, dejando centímetro y medio para costura.

pieza núm. 4, que se coloca junto a la tela doblada, se le dará a su derecha los 6 u 8 centímetros calculados para el fondo de pliegue, no dando nada al otro extremo, porque ya lo lleva aumentado la marcada 5, que corresponde a la figura 10.

aumentada de centímetro y medio reservado para el cruce.

CUELLO.—FIG. 14.

Se traza el ángulo recto A. La distancia AB será igual a la mitad del escote, medido sobre el vestido.

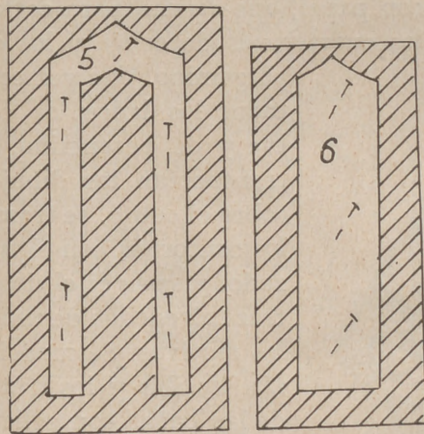


Fig 10

Fig 11

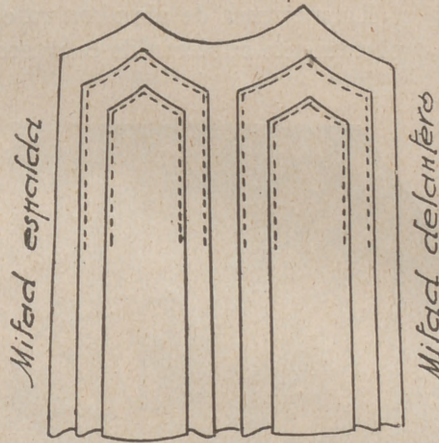


Fig 12

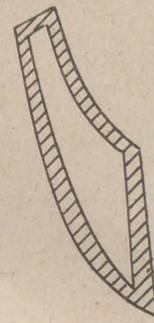


Fig 13

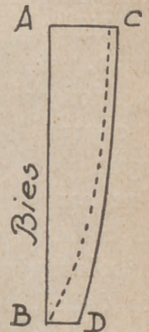


Fig 14

FIGS. 12 Y 13.

La fig. 12 nos muestra las piezas unidas con los pliegues formados

Desde A a C, se medirán 8 centímetros y 3 de B a D. Por la curva DC se corta el patrón y por la punteada BC se une al vestido.

Este cuello se corta doble y al bies.

Ved figura 6 bis. En el borde inferior se dejará más o menos tela, según el dobladillo que se quiera obtener y, por último, se corta la tela por el centro y costados (líneas punteadas) para doblarla hacia dentro y dejar hueco para colocar la pieza marcada 2.

La preparación de la fig. 7 se hace idénticamente que la fig. 6, con la diferencia de que en ambos lados se deja igual cantidad de tela para el mismo fin; es decir, para fondo de pliegue, y en el hueco que se produce en ésta se encaja la señalada con el número 3.

FIGS. 9, 10 Y 11.

Las figs. 9, 10 y 11, correspondientes a la espalda, se cortan igual que las anteriores, con la sola diferencia de que el lado izquierdo de la

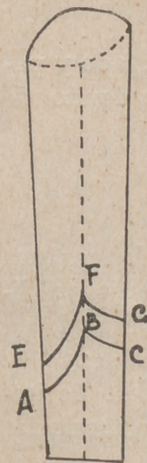


Fig 15



Fig 16

en cuya disposición se unen al cuerpo.

En la fig. 13 se ve la pechera colocada a hilo recto el centro, y

MANGA.—FIGS. 15 Y 16.

La manga se corta con la costura debajo del brazo y ajustada como quedó explicada en lecciones anteriores, y los cortes que lleva se ejecutan midiendo en la parte anterior de la manga, desde el borde inferior 10 centímetros, 20 en el centro y 15 en el codo. Curva A B y C. La marcada EFG es paralela a la anterior y la distancia que la separa será de 5 centímetros.

La fig. 16 nos muestra la manga completa.

E. SIMARRO,

Profesora del Centro de Instrucción Comercial de Madrid.

ESTREÑIMIENTO
PASTILLAS MIRATON
 A LAS SALES NATURALES DE CHATEL-GUYON
 laxante suave y agradable

TRABAJOS ARTISTICOS

Los cueros esmaltados y barnizados.

PARA esmaltar los cueros se emplean los esmaltes con diluyente, que permite colocarlos con pincel y no con los palillos de madera. Algunos objetos como carpetas, cubiertas de libros, bolsos de mano, etc., hay que protegerlos contra el agua o contra las manchas, según sea su destino. Una carpeta manchada de tinta, o un bolso con los colores desteñidos por los dedos, se estropean y por esto se ha pensado remediar este inconveniente por el simple procedimiento de la pulverización de la politure al tampón, empleando un fijador clásico de boca, el mismo que se emplea para fijar los dibujos.

Esta pulverización durará de diez a quince segundos, según la importancia del trabajo. El barniz así repartido, con igualdad, reviste los poros del cuero, que se barniza en seguida con el tampón, como se hace en el trabajo de madera. Este barnizado al tampón se hace muy rápidamente, mucho más que sobre la madera, y es asombroso el brillo que se obtiene en tan poco tiempo.

En algunos casos no se barniza más que el adorno, preservando los fondos con tiras de papel.

El mismo procedimiento puede emplearse en todos los objetos de cuero preservándolos así definitivamente del polvo y de todo contacto.

Pantalla para lámpara colgada "Ibis".

Esta forma es muy graciosa y es a propósito para un comedor dejando las cuerdas bastante largas y

haciéndolas pasar por una forma metálica de seis *panneaux*, guarnecida con ojetes, o bien para un dormitorio poniéndola como lámpara de techo.

La montura de alambre va completamente cubierta de cuarterones

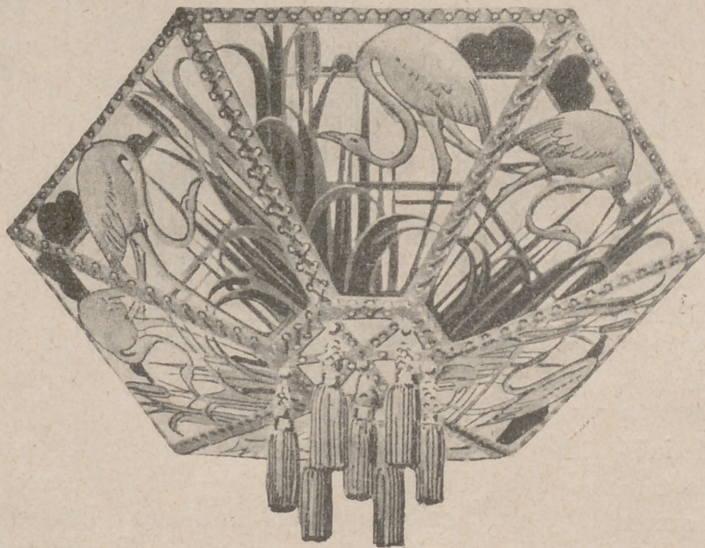
metálicas hechas y soldadas a mano sean geoméricamente iguales. Una vez practicada la comprobación de las medidas, se señala cada cuarterón y se hace un patrón del mismo con papel, que servirá para cortar los cuarterones de cobre y los de pergamino. Una vez cortados los lados de cobre y de pergamino, se transportan los dibujos sobre el cobre, se trazan los contornos con el trazador y se hace el doble trazo alrededor de todos los motivos. Se modelarán los ibis y los frutos de las cañas con relieve que domine a todo lo demás; las cañas del primer plano son las únicas que deben tener más relieve. Las del fondo y la silueta de árboles del fondo quedan planas. Trácese las líneas de orla.

El latón se patina uniformemente con la pátina número 22, llamada "bronce chino". Por encima de dicha pátina se platean todos los ibis y todo el ancho de las orlas exteriores. Con las tijeras curvadas se calan todos los fondos del adorno.

Con la herramienta especial se colocan los ojetes esmaltados morenos a cada centímetro y medio, sujetando a la vez el cobre y el pergamino.

Se acordonan sobre la montura por medio de las tirillas de piel de 5 milímetros previamente tenidas en sulfato de hierro puro secas y puestas flexibles y brillantes frotándolas con el plegador de hueso. Se colocan las bellotas plateadas en la base, como se ve en nuestra fotografía y se fija la araña con los cordones de plata pasados por las anillas especiales soldadas en la montura.

Este sencillo aparato produce muy buen efecto. La parte de enci-

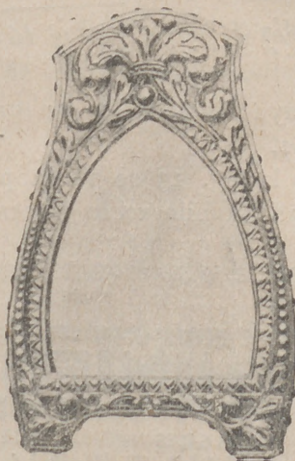


PANTALLA PARA LÁMPARA COLGADA "IBIS"

de cobre repujado, recortado y patinado colocados sobre fondo de pergamino.

EJECUCIÓN

Mírese si cada lado de la montura corresponde con el dibujo publicado, en su tamaño natural, en *L'Artisan Pratique*, núm. 254, y rectifíquese como procede. Es imposible hacer que las monturas



ESPEJO DE MESA "ADORNO RENACIMIENTO"

ma podrá taparse con pongée bien estirado para evitar el polvillo por dentro, pero es necesario dejar un lado libre para poner o mudar las bombillas eléctricas.—A. P., 254.

Espejo de mesa "Adorno Renacimiento".

Este espejo es de madera, adornado con estaño patinado y repujado.

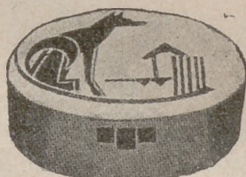
Se empieza por comprobar si el dibujo guarda proporción con los contornos del marco y se traslada en seguida sobre estaño de dos décimas de grueso.

Se trazan todos los contornos y se hace doble trazo alrededor de los adornos y de los follajes. Las perlas y medias líneas gruesas de los follajes no deben hacerse con doble trazo para que la redondez que ha de darse a estas formas no disminuya. Modélese con alto relieve y sin incurrir en más detalles que los que da el dibujo. Trácese las líneas de orla y estámpense los fondos punteados incrustando después los tres cabujones.

Los huecos se rellenan con almáciga fusible, vertida caliente con una cucharilla. En cuanto quede seco se raspará con un cuchillo todo cuando salga de los fondos y pueda impedir que se aplique el estaño sobre la forma de madera.

Patínese con pátina número 18 y pásese la pasta *Perfect*.

Para el montaje se colocará el estaño en el marco doblándolo algu-



BOMBONERA "EL PERRO GUARDIÁN"

nos milímetros por dentro y por fuera y sujetando con los clavitos de montaje de hierro 2-4. En la parte exterior del marco, se adornará el grueso de la madera con un galón de estaño pegado y adornado con clavos gruesos núm. 558, dejando un espacio entre los mismos de 3 centímetros. Después de efectuado el montaje se aclara el

estaño con la pasta de lustrar para que adquiera aspecto de platería.

La madera correspondiente, al revés del marco, se teñirá con dos capas de palisandre, encausticando, después de seco, con ambrine.

A. P., 260.

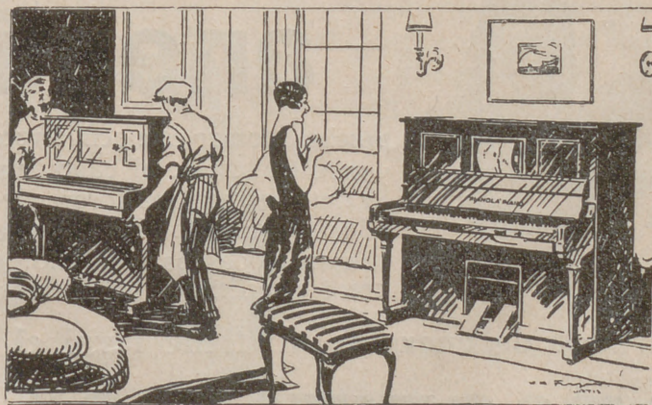
Bombonera "El perro guardián".

Bombonera ovalada, de pasta, de color suave, marfileño, adornada con esmaltes.

El dibujo se pasa sobre la tapa calcándose con papel "sanguina", que se interpone entre el dibujo y la bombonera. Se esmalta de negro todo cuanto aparece en negro en nuestro dibujo. El perro es bermejo oscuro que se obtiene con rojo pompeyano, amarillo veneciano y muy poco negro. El resto es una mezcla de verde antiguo y muy poco negro.

El esmalte se coloca con los palillos finamente tallados y después de colocado se deja secar unos días antes de usarlo.—A. P., 260.

Modelos de *L'Artisan Pratique*, París.



SI POSEE UN PIANO ANTIGUO

sea combinado, eléctrico, de 65 u 88 notas, NO IMPORTA SU ESTADO, aproveche la ventajosa oferta de la Casa "AEOLIAN" y proponga el cambio por uno de sus nuevos y maravillosos instrumentos.

Por una pequeña cantidad a la entrega, y con las facilidades que desee, podrá poseer un **GRAMOLA** **AMPLIFICADOR AUTOMÁTICO ORCHESTROPE** **Radio-Fono**

O BIEN

LA ÚNICA AUTÉNTICA Y GENUINA "PIANOLA"-PIANO

PLENAMENTE GARANTIZADA

ESTO REPRESENTA LA MEJOR ADQUISICIÓN

CONSULTE A: **THE AEOLIAN COMPANY, S. A. E.**

Avenida Conde Peñalver, 24. - Tel. 13 128. - MADRID

EN BARCELONA: **IZABAL**. - Buensuceso, 5

GRAMOLAS, DISCOS, AMPLIFICADORES AUTOMÁTICOS Y CON RADIO

Puedo certificar, entre otros, el caso de una anémica que después de abortar cuatro veces, al fin al tercer mes empezó a tomar, según mi consejo, el **Jarabe Salud**, con tan buen éxito que facilitó el feliz natalicio de un robusto niño. En prueba de gratitud lo expongo, reconociendo no hay tónico mejor en los periodos del embarazo y lactancia.

María Palma, comadrona de Montilla (Córdoba).



Si padece usted

anemia

pruebe a tomar este activo reconstituyente y mírese al espejo al cabo de una semana. Se nota una mejoría sorprendente, las mejillas toman color, los labios enrojecen, el cansancio desaparece, retorna el vigor, crece el apetito y las fuerzas aumentan.

Como generador de energías no tiene rival el Jarabe de

HIPOFOSFITOS SALUD

Cerca de medio siglo de éxito creciente.

Aprobado por la Real Academia de Medicina.

Pedid JARABE SALUD para evitar imitaciones.

Se advierte que el Jarabe HIPOFOSFITOS SALUD no se vende a granel

BOTIQUÍN DEL AMA DE CASA

UN ama de casa prudente y prevenida, debe tener a la mano los medicamentos necesarios para ayudar a los que viven con ella en caso de accidente o de enfermedad espontánea. Puede también evitar que un mal progrese por una negligencia culpable que algunas veces da por resultado una gravedad irremediable. En efecto: síncope, quemaduras, envenenamientos, hemorragias, pueden llegar a ser accidentes mortales si desde el principio algunos remedios prudentes y bien aplicados no paran su marcha fatal.

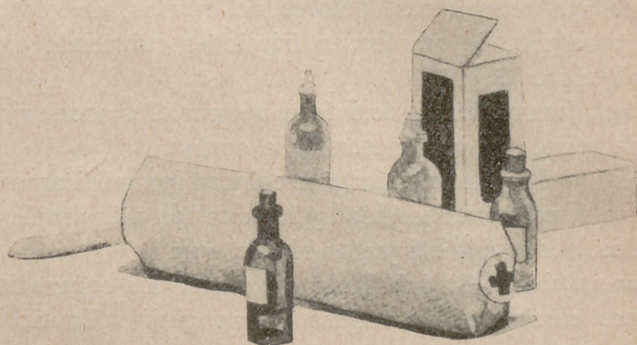
Hablaremos más tarde de los cuidados de urgencia que hay que dar a un herido o a un enfermo esperando la llegada del médico. Lo que yo quiero hoy, queridas lectoras, es daros algunas indicaciones sobre la manera de instalar en vuestra casa un botiquín casero, y deciros cuáles son los principales medicamentos que habéis de tener siempre para lo que podemos llamar un socorro inmediato.

Un armario destinado, exclusivamente, para guardar los medicamentos, accesorios, utensilios para los enfermos, etc., es indispensable, porque si la dueña de la casa guarda en lo alto de un armario todos los utensilios que representan de cerca o de lejos un aspecto farmacéutico, ocurre que los medicamentos están mezclados con la bencina para limpiar el aceite



de la máquina, los líquidos de la fotografía, etc., y cuando ocurre un accidente es necesario mirar veinte botellas antes de encontrar lo que se busca.

Yo quisiera que se abandonara esta costumbre, causa inicial de errores funestos en muchas ocasiones.



Cualquiera que sea el departamento en que se viva se puede siempre encontrar sobre un muro un espacio de sesenta centímetros en cuadro para suspender, al abrigo del polvo y lejos del alcance de los niños, un armario para el botiquín.

Si no tenéis un mueble a propósito para este uso, encargad al carpintero un armario que mida 60 centímetros de alto, 40 ó 50 de ancho y 20 de fondo. En el interior se colocan dos estantes distanciados, respectivamente, partiendo de la parte de abajo, 20 y 15 centímetros. Los 25 centímetros que queden en la parte de arriba, se dividen por la mitad. El armario se cuelga en un lugar accesible, en el cuarto de baño si es posible, al abrigo del sol y de la humedad y a la altura de la mano, para coger con facilidad los medicamentos que se necesiten. Antes de colgarle se pinta con esmalte blanco.

Como última precaución colocaréis en el interior del armario carteles en los que indiquéis la manera de administrar los medicamentos y su aplicación:

Medicamentos para uso externo.

Medicamentos para uso interno.

Venenos, etc.

No debe ocurrir nunca que una persona distraída o novicia mida el láudano con cucharas de café, y con un cuentagotas el agua de naranja.

Cuando las operaciones preliminares terminen se procede al arreglo del armario.

Lo más pesado se colocará en la parte de abajo del armario. Se pondrá, por lo tanto:

Agua de flor de naranja. Calmante.

Agua oxigenada. Muy buen antiséptico. Se conserva la botella cuidadosamente tapada, porque el agua oxigenada destapada pierde todas sus propiedades.

Sublimado corrosivo. Solución de bicloruro de mercurio a la dosis de 25 centigramos por litro de agua. Substancia tóxica exclusivamente reservada al uso externo. No debe emplearse sin el permiso del médico. Sobre la botella hay que pegar una etiqueta que diga: "Veneno".

Amoniaco. Alkali volátil. Cauteriza y se emplea contra las picaduras de los insectos, de las víboras y las mordeduras de perro rabioso, mientras llega el

- médico. Se aplica sobre las picaduras de los insectos.
- Aceite alcanforado.* Es eficaz, algunas veces, contra los dolores reumáticos, dolores de muelas, de oídos, neuralgias. Se emplea en fricciones cubriendo con algodón.
- Timol, formol.* Es un desinfectante para los accesorios de toilette y vertederos de la cocina.
- Sobre el segundo estante se colocan los medicamentos de primera necesidad y los que son más empleados, todos con etiquetas bien claras.
- Eter sulfúrico.* En inhalaciones, contra las congestiones cerebrales o ataques de apoplejía. En dosis de 2 a 5 gramos en un terrón de azúcar para las crisis gastrálgicas, palpitations del corazón o cólicos violentos. El éter, muy inflamable y volátil, debe conservarse en un frasco bien tapado y nunca aproximarle a la lumbre.
- Láudano.* Tóxico; no se despacha sino con la receta del médico. Calmante. Se emplea en fricciones contra los dolores violentos y al mezclarle con el aceite alcanforado se aplica con un tampón de huata. Para las cataplasmas de láudano se embadurna con láudano la parte enferma y se aplica en seguida una cataplasma de harina de lino.
- Tintura de yodo.* En solución ordinaria es revulsivo. Se aplica sobre el pecho con un pincel en caso de bronquitis y de reuma, no pasando nunca dos veces el pincel sobre el mismo sitio; se deja secar y se cubre de huata. Cuando el yodo está guardado algún tiempo se concentra y quema la piel.
- Acido pícrico.* Contra las quemaduras superficiales. Se emplea tal como lo dan en la farmacia inmediatamente después de haberse quemado.
- Aceite cloroformado.* Calmante. Se emplea en casos de dolores violentos.
- Jarabe de codeína o de éter.* Calmante; combate los insomnios, y para los espasmos nerviosos. No se debe dar nunca a los niños. Los jarabes deben tirarse en cuanto presenten la traza más insignificante de fermentación, porque los medicamentos fermentados son peligrosos.
- Sobre medio estante colocad:
- Sellos o comprimidos de aspirina y cafeína.* Calmantes, antineurálgicos.
- Comprimidos de clorato de potasa.* Contra los males de garganta.
- Sellos de quinina (25 centigramos).* Para la calentura.
- Comprimidos de borato de sosa y cocaína.* Contra los males de garganta y laringitis.
- En un cartón se agrupan los paquetes siguientes:
- Goma en polvo.* Disuelta con un poco de bismuto y de azúcar en polvo, para las diarreas benignas.
- Bicarbonato de sosa.* Digestivo que combate la acidez de estómago.
- Alumbre y bórax en polvo.* Astringentes, remedios eficaces en gargarismos contra los males de garganta.
- Acido bórico.* Sirve para preparar el agua boricada.
- Dosis, 30 gramos de ácido bórico para un litro de agua.
- Ruibarbo en polvo.* Purgante ligero.
- En otra caja colocad:
- Un tubo de vaselina blanca.* No se altera; es de origen mineral.
- Vaselina boricada.* Antiséptico. Se emplea para las quemaduras y los sabañones ulcerados.
- Vaselina mentolada.* Antiséptico. Eficaz contra la coriza. Se emplea también en las picaduras de mosquitos y otros insectos.
- Vaselina gomenolada.* Antiséptico, muy eficaz contra la coriza.
- Vaselina y óxido de cinc.* Antiséptico desecante. Se emplea contra las grietas, sabañones o quemaduras.
- Bálsamo Bengué u otro.* Calmante eficaz contra los dolores reumáticos.
- En otra caja se guardará:
- Un termómetro de temperatura máxima en su estuche.*
- Un cuentagotas.*
- Una jeringuilla de cristal para inyecciones.*
- Unas pinzas.*
- Un par de tijeras curvas.*
- Un estuche de sinapismos.* Revulsivo y descongestionante.
- Una caja de revulsivos.* Para aplicar sobre el pecho o la espalda.
- Un estuche de cataplasmas.* La cataplasma instantánea tiene la ventaja de poder aplicarse rápidamente.
- Un cuaderno de papel de Armenia.* Para evitar los malos olores.
- En otra caja se guardará:
- Un paquete de harina de lino.* Se emplea para cataplasmas; se deslie en frío y se espesa al fuego.
- Un paquete de mostaza.* Revulsivo, que sirve para hacer cataplasmas sinapismadas. Se deja entibiar la harina de lino y antes de echar sobre ella la mostaza, porque ésta pierde su eficacia al contacto de excesivo calor.
- En una caja grande de hierro blanco:
- Vendas de tela.* De anchura y longitudes distintas, enrolladas, bien apretadas y sujetas con un hilo fino que al instante las deje sueltas.
- Tiras de gasa de diferentes tamaños.*
- Un paquete de algodón corriente.*
- Un paquete de algodón hidrófilo.*
- Tafetán engomado.* Cuidadosamente envuelto.
- En otro paquete tisanas empleadas corrientemente:
- Tila.* Calmante; se prepara en infusión.
- Manzanilla.* Digestivo; se prepara en infusión.
- Hojas de naranja.* Calmante; se hacen cocer las hojas durante dos o tres minutos.
- Violetas.* Tisana pectoral que se prepara en infusión.
- Raíces de malvavisco.* Suavizante, que se emplea sobre todo en gargarismos. Hay que cocer las raíces durante diez minutos.

“EL LIBRO PARA EL CIEGO”

ALGO MUY INTERESANTE

DE tantas obras sociales a que puede contribuir la mujer pocas serán tan simpáticas e importantes como la de “El libro para el ciego”.

Esta obra tiene por objeto formar una biblioteca circulante para los ciegos. Ellos no pueden distraerse y expansionarse en la contemplación de la naturaleza, de las obras de arte, del cine, etc., etc.; y para entretenerse o instruirse necesitan de otra persona que les explique las cosas, o bien les dicte, teniendo que escribir ellos en su sistema. Y para los que quieran estudiar una profesión o seguir una carrera, y, en caso de necesidad, mantener una familia, lejos de ser gravosos a la suya, se compone también esta biblioteca, además de los libros de cultura, de obras de ciencia y de texto. El malogrado Dr. Bartrina dió las bases y los conocimientos necesarios para que pudieran luego practicar con él y hacerse masajistas.

Constituye este trabajo la escritura y el dictado.

La señora que quiera contribuir con el trabajo de escritura puede hacerlo en su casa, a la hora que más le convenga, aprovechando las largas veladas de invierno o empleando en verano las primeras horas de la mañana, y con los balcones abiertos, disfrutando del aire puro en beneficio propio. Esto, en mi opinión, es una delicia, un verdadero regalo para el cuerpo y para el espíritu.

Los manuscritos se hacen por el sistema Braille, el que usan los ciegos, con aparatos especiales (pautas), de un metal muy duro y un pequeño punzón.

Consisten las pautas, entre las cuales se coloca el papel, *ad hoc*, muy grueso y fuerte, en una especie de pentagrama, en la parte inferior—la que queda debajo del papel—que tiene por objeto regular bien las distancias y ordenar los puntitos, pinchados en el papel, que constituyen las letras de un alfabeto especial que, aunque no se aprenda de memoria, como hacen ellos,

puede copiarse, al escribir de su abecedario. La parte superior la forma una serie de ventanitas o casillitas, en varios renglones, en cada una de las cuales se pincha (escribe) una letra con el punzón, empezando por la última de cada palabra; es decir, escribiendo las palabras al revés para que ellos las lean al derecho, ya que el relieve del pinchazo sale en el lado opuesto del papel en que se escribe.

Esto, que al pronto parece difícil, se hace en seguida entretenimiento agradable y hasta ameno, sobre todo pensando en la importancia, la grandeza y utilidad de la obra.

Por las tardes, el trabajo de las asociadas consiste en el dictado a los ciegos, que escriben en Braille. Se les abona un tanto por hora y se les dicta el libro más urgente.

Todo esto se hace en un local de la Nueva Avenida de Dato, núm. 9, pral., alternando en las horas las señoras pertenecientes al Comité.

La iniciadora y presidenta de esta obra, señorita Mercedes Rodrigo, ha tomado la idea de otras análogas del extranjero.

La obra es tan interesante y tan atrayente, que lo que puede apenar la vista de esta desgracia, de sobra está compensado con la satisfacción de contribuir a atenuarla.

Hay ya numerosas suscripciones, desde el duque de Alba al más humilde artesano, pero hacen falta muchas más porque los gastos son grandes. Y el que siga su impulso de ayudarnos, sólo necesita coger el teléfono, llamar al número 53472, domicilio de la Tesorera, señorita Sánchez Román, y apuntarse aunque sólo sea por una ínfima cantidad mensual, dando el nombre y las señas e indicando, además, las señoras que quieran prestar su trabajo para la escritura o dictado.

MARÍA RÓZPIDE DE RIVERA.

Al guardar prendas, para temporada larga, no deje de colocar entre ellas

PARADICLOR

el único destructor de la polilla





CONOCIMIENTOS UTILES

Trazado de un jardín.

Al desaparecer el invierno es necesario pensar en el buen tiempo y en preparar el jardín.

Evitad todo lo posible, sobre todo si el espacio no es muy grande, trazar caminos tortuosos: arreglad más bien un paseo central que conduzca a la entrada de la casa; a los lados, preparad macizos con césped y en el centro un grupo de flores. En seguida, colocaréis las flores en los bordes y en el centro. Para los bordes no mezcléis varios colores. Elegid pensamientos, violetas, miosotis, y, según la estación avance, podéis variar los efectos.

En el centro de los macizos pondréis geranios, verbenas, crisantemos, dalias, claveles, etc. Reservad también macizos para rosales.

A lo largo de los muros colocad arbustos, entre ellos lilas, limitándolos con un borde de boj, que formará un paseo que rodeará al jardín y comunicará con el paseo central, ya sea por dos paseos colocados delante y detrás de la casa o con un paseo delante y una pradera de arena detrás.

Si la propiedad está situada sobre un alto con vistas bellas, es necesario que los árboles no la tapen, no poniéndolos, o cortando las ramas a altura conveniente si ya están puestos. Si, por el contrario, la finca está rodeada de mal paisaje, se debe crear un horizonte de verde que por la colocación y elección de los árboles formará un límite en el adorno.

ALGO DE COCINA

Timbales de riñones.

Un buen riñón de vaca es suficiente para 6 u 8 timbales.

Se dejan los riñones en su envoltura grasienta y se echan en una grasera con manteca, sal y pimienta, dejándolos cocer durante veinte minutos. Se retiran los riñones del fuego y se pican.

Por otra parte se trabajan dos cucharadas grandes de harina con una taza de leche; se añaden dos yemas de huevo y después los pedazos de los riñones y todo se pone al fuego para que espese la salsa.

A última hora se mezcla todo con dos huevos con las claras batidas a punto de nieve.

Se unta de manteca el interior de moldes pequeños en forma de timbales y se vierte en ellos la mezcla teniendo cuidado de no llenarlos.

Todos los moldes se colocan en una cacerola con agua caliente y se cuecen al baño-maría, de quince a veinte minutos.

Se desmoldan los timbales en un plato redondo muy caliente y se cubren con salsa de jugo, o con una salsa de tomate o una *bechamelle* con champignones.

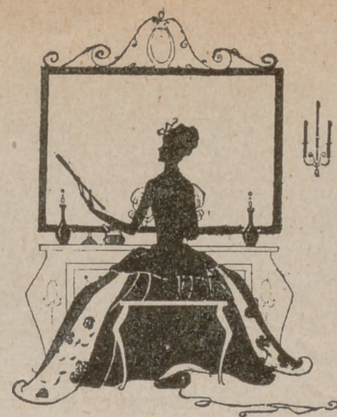
Pudding diplomado.

Ingredientes: Un litro de leche, seis huevos, una libra de frutas variadas, un brioche grande y un puñado de pasas de Málaga.

Se lavan cuidadosamente las pasas y se cortan las frutas por la mitad, excepto las cerezas. Por otra parte se desmiga cuidadosamente el brioche, echándole en la leche, azucarada a gusto de cada uno, añadiéndole los seis huevos. Se añaden después las frutas y las pasas.

Se engrasa perfectamente un molde y en él se vierte la mezcla, se cubre primero con un papel untado de manteca y después con la tapadera y se cuece al baño-maría.

Mientras se cuece se prepara una crema que se aromatiza. Después se saca el pudding del molde y se vierte el azúcar por encima.



HIGIENE Y BELLEZA

La obesidad.

(Continuación.)

Pero lo que es bueno para todos es ocupar la inteligencia y el cuerpo, caminar, hacer gimnasia, andar dentro de las habitaciones, evitar la constipación y dormir poco, siete horas lo más, sobre una cama un poco dura. No hay que abusar del vinagre, que destruye el estómago y palidece el rostro.

He aquí algunos métodos para evitar la obesidad. Si uno no da resultado se puede ensayar otro sin desanimarse.

1.º Régimen lácteo exclusivo. Al día dos litros de leche sin ningún otro alimento durante dos o tres meses. Se pueden añadir algunos plátanos.

2.º Régimen corriente. 300 a 400 gramos de carne, 100 gramos de legumbres verdes; 100 a 150 gramos de pan y la bebida según la indicación del análisis.

3.º Carne, 250 a 300 gramos por día; grasa neutra, 100 a 120 gramos; fécula o azúcar, 300 a 400 gramos. Aumentar las bebidas suprimiendo los alcoholes, la cerveza, las aguas minerales, ejercicios musculares, sudativos, yoduros en muy pocas dosis si se soportan y aguas cloruradas sódicas.

4.º Beber lo siguiente a razón de dos o tres cucharadas grandes por día caso de que el temperamento soporte el yoduro.

Agua destilada...	200	gramos.
Yodo.....	2	»
Yoduro.....	2	»

(Continuará.)

NUEVA SERIE DE ALBUMES PARA TODA CLASE DE LABORES FEMENINAS

PRECIOS QUE RIGEN DESDE 1.º DE JULIO 1929 Y QUE ANULAN LOS ANTERIORES Y LOS INDICADOS EN EL CATALOGO DE TRABAJOS ARTISTICOS

Con el fin de dar a conocer los numerosos trabajos de aguja que existen y su ejecución, ofrece la Librería Bailly-Bailliére, a las suscriptoras de *La Mujer en su Casa* y a todas las señoras aficionadas a estos trabajos, una serie de álbumes que a continuación se detallan y que forman como una biblioteca completa de trabajos de aguja o labores femeninas.

Cada álbum se compone de una colección de dibujos variados acompañados de detalles que dan a conocer, con claridad, su ejecución, y son como lección práctica para toda clase de labores.

El precio de cada álbum es inferior a su valor artístico y práctico gracias a la importancia de sus ediciones y al fin que se persigue.

Gastos de envío de 1 a 3 álbumes, 0,50 pesetas.

COLECCION "LA CANASTILLA DE LABORES"

1. Alfabetos para ropa blanca.
2. Trabajos de rafia.
3. Labores de malla.
4. Labores de cañamazo.
5. Labores de crochet.
6. Labores de calados.
7. Bordados Richelieu.
8. Labores festón.
9. Encaje Inglés.
10. Cordoncillo cadeneta y respunte.
11. Letras y adornos para pañuelos.
12. Bordado inglés.
13. Abecedarios y adorno para punto de cruz.
14. Dibujos para camisas, enaguas y pantalones.
16. Abecedarios, escudo y caprichos para pañuelos.
17. Puntos de adorno y labores varias.
18. Medallones y escudos para diversos usos.
19. Aplicaciones y cenefas.
20. Bordados sobre tul.
21. Motivos decorativos para bordados.
22. Nuevos abecedarios para lencería.
23. Nombres y adornos para pañuelos.
24. Monogramas. Enlaces de letras, para pañuelos y lencería.
25. Figuras aplicables a distintas labores.
26. Nuevos abecedarios para mantelerías y toallas.
27. Dibujos y cenefas para ídem.
28. Pájaros, flores y frutas aplicables a varias labores.
29. Bordado Battemberg.
30. Abecedarios y aplicaciones estilo Imperio.
31. Alfabetos góticos para bordados variados.
32. Modelos de bordado Noruego.
33. Labores variadas para objetos del hogar.
34. Modelos de deshitado y malla.
35. Bordados con cordón y suta.
36. Dibujos para alfombras y tapices.
37. Bordados Lagarteranos.
38. Emblemas religiosos.
39. Pequeños monogramas y enlaces de gusto moderno.
40. Adornos para lencería de mesa.
41. Juegos de lencería y de cama.
42. Bolsas y carteras en lencería.

Precio de cada cuaderno, 1 peseta.

Gastos de envío de 1 a 3 álbumes, 0,50.

L'ARTISAN PRATIQUE

Revista mensual que enseña el arte de decorar el hogar. Número suelto, 2,50 pesetas. Texto francés con traducción española. Catálogo general de 90 páginas, 3,25 pesetas. Texto francés.

BATIK

Album con artísticos grabados de trabajos ejecutados al batik y de los instrumentos necesarios para el mismo. Texto en español explicando el procedimiento de trabajos al batik en el decorado de telas. 1,50 ptas.

BORDADO AL MATIZ

Contiene 20 páginas con 27 modelos en negro acompañados de calcos para la reproducción de los dibujos, 6 ptas.

BORDADOS COLBERT

Contiene 15 páginas en colores con 18 modelos de cuadros, motivos circulares, cenefas y fondos, acompañados de dos planchas en color, en las que se reproducen detalles del bordado. Una serie de dibujos sobre fondo cuadrículado para facilitar la reproducción de los modelos completa el álbum. 2,75 ptas.

BORDADO D'ASSISE

Contiene 22 páginas en color, con variados modelos y varios grabados sobre la manera de ejecutar este bordado. 4,50 ps.

BORDADO NORUEGO

1.ª Serie.—Contiene 36 páginas con numerosos modelos y detalles para bordados calados a ejecutar con hilos contados. 2 pesetas.

2.ª Serie.—Contiene 25 páginas con gran número de modelos y detalles. 1,50 ptas.

BORDADO RELIGIOSO

Para la iglesia.—Contiene una colección de modelos de sabanillas, cortinillas, etc., y tres hojas con los dibujos en su tamaño natural. 5 ptas.

Para el oficinante.—Contiene una colección de modelos de albas, casullas, roquetes, etc., y tres hojas con los dibujos en su tamaño natural. 5 ptas.

BORDADO SOBRE TUL

Contiene 16 páginas en negro y 8 en colores con numerosos modelos de puntillas, grecas, entredoses y motivos diversos. 2 ptas.

BORDADO TCHECO-SLOVAQUES

Contiene 20 páginas en colores con motivos y grecas bordadas y caladas. Una serie de dibujos sobre fondo cuadrículado, facilitan la ejecución de este trabajo. 2,75 ptas.

BORDADO YUGOSLAVES

1.ª Serie.—Contiene 20 páginas en color con grabados para bordar sobre cañamazo, etamines y otros tejidos con varios puntos y 9 páginas de dibujos. 2,75 ptas.

2.ª Serie.—Contiene 20 páginas en color con 83 dibujos distintos para bordar sobre cañamazo, etamines, etc., y 3 páginas con dibujos. 2,75 ptas.

BORDADO TURCO

Contiene 25 planchas en colores, 12 con dibujos en tamaño natural. Detalle de los puntos en vías de ejecución. Texto francés, 3,60 pesetas.

BLUSAS Y VESTIDOS DE PUNTO DE CRUZ

Contiene 17 modelos con detalles en color, en tamaño natural para facilitar la ejecución de los mismos. 2,75 ptas.

CALADOS SOBRE TEJIDOS

1.^a Serie.—Contiene 20 páginas con gran número de modelos para labores caladas, 54 páginas de texto. 1,50 ptas.

2.^a Serie.—Contiene 32 páginas con gran número de modelos para labores caladas (fil-tiré). Muchos modelos pueden ejecutarse sobre maila. 1,75 ptas.

CROCHET

1.^a Serie.—Contiene 8 páginas con 64 modelos de crochet. 4,25 ptas.

2.^a Serie.—Contiene 8 páginas con 57 modelos de crochet. 4,25 ptas.

3.^a Serie.—Album de 14 páginas con modelos diversos para labores de crochet con 78 páginas de texto y numerosas figuras explicativas. 2,50 pesetas.

4.^a Serie.—Contiene 12 páginas con 57 modelos de encajes y entredoses, muchos de ellos con esquinas, triángulos y fondos de crochet. Contiene, además, 71 páginas de texto. 2,50 pesetas.

CROCHET GRUESO

Dos cuadernos. Contiene 40 páginas y 80 figuras de trabajos al crochet propios para muebles, almohadones, frisos, etcétera. 3,50 pesetas cada cuaderno.

ENCAJE DE BOLILLOS

1.^a Serie.—Contiene 176 páginas de texto con numerosas figuras con las que se aprende a hacer el encaje. 8 páginas con modelos de encajes, entredoses y galones, y 55 patrones para ejecutar los diferentes modelos presentados. 6 ptas.

2.^a Serie.—Contiene 78 páginas de texto con numerosas figuras con las que se aprende a hacer el encaje, páginas con modelos de encajes, entredoses, esquinas, etc., y 66 patrones para ejecutar los diferentes modelos presentados. 5,50 ptas.

ENCAJE DE TENERIFE

Album con 20 páginas con modelos para encaje de Tenerife con figuras que detallan la manera de hacer este encaje. 1,50 ptas.

ENCAJE DE VENECIA

Album con 48 páginas y 60 grabados. 2,25 ptas.

ENCAJE DE VENECIA

Contiene 15 páginas con numerosos modelos para puntillas y motivos diversos y una serie de patrones para ejecutarlas. Grabados detallados de este trabajo. 2,50 ptas.

ENCAJE DE VENECIA AL CROCHET

Dos tomos con 29 grabados. Cada tomo, 2,25 ptas.

ENCAJE RENACIMIENTO

Album que contiene 76 páginas con muchos grabados y 10 patrones dibujados sobre papel tela para la ejecución de las labores reproducidas sobre los grabados. 3 ptas.

ENTREDOSSES Y FESTONES**Modernos y clásicos.**

Contiene 204 modelos inéditos. 6 pesetas.

ESTARCIDO

Contiene grabados, dibujos y tres pliegos recortados, con modelos para este trabajo. 1,50 ptas.

FRIVOLITE

Contiene 38 modelos de labores de frivolidé y detalles de su ejecución. 1,25 ptas.

GUIPURE DE IRLANDA

Seis tomos de 48 páginas y numerosos grabados. Cada tomo, 2,25 ptas.

MACRAME

Album con 32 páginas que contiene 188 modelos. 5,25 ptas.

MALLA ANTIGUA BORDADA A PUNTO DE REPASO

Núm.	I.	Contiene	152	modelos	artísticos	e	inéditos.
"	II.	"	174	"	"	"	"
"	III.	"	192	"	"	"	"
"	IV.	"	210	"	"	"	"
"	V.	"	206	"	"	"	"
"	VI.	"	180	"	"	"	"
"	VII.	"	248	"	"	"	"
"	VIII.	"	179	"	"	"	"
"	IX.	"	212	"	"	"	"
"	X.	"	236	"	"	"	"
"	XI.	"	185	"	"	"	"
"	XII.	"	296	"	"	"	"

Precio de cada álbum, 7 ptas.

MALLA BORDADA A PUNTO DE REPASO

Núm. I. Contiene 114 modelos artísticos.

» 2. » 111 » »

» 3. » 136 » »

Precio de cada album, 3 pesetas.

MALLA BORDADA

Contiene 30 páginas de texto con detalles, grabados en colores y 20 páginas con modelos diversos para bordados sobre malla. 1,25 ptas.

MALLA BORDADA CON TRENCILLA

1.^a y 2.^a Serie.—Contiene cada álbum 20 páginas con dibujos. Cubierta policromada, 4 ptas. cada serie.

MALLA GUIPURE

Album que contiene 20 páginas con 68 modelos de cuadros, fondos, entredoses y puntillas. 1,50 ptas.

MALLA-RICHELIEU

Album con 30 páginas y 171 modelos. Cubierta artística. 4 pesetas.

MOTIVOS PARA BORDADOS

1.^a Serie.—Album que contiene 32 páginas con diversos dibujos en colores para tapicería y bordados diversos de estilo moderno y una serie de calcos para facilitar el dibujo y ampliación de los modelos. 3,50 ptas.

2.^a Serie.—Contiene 32 páginas con diversos dibujos en colores para tapicería y bordados diversos de estilo moderno y una serie de calcos para facilitar el dibujo y ampliación de los mismos. 3,50 ptas.

3.^a Serie.—Contiene 20 páginas en colores con dibujos variados de estilo moderno para bordar sobre tejidos en los que se pueden contar los hilos. 2 ptas.

4.^a Serie.—Contiene 20 páginas en colores con dibujos variados de estilo moderno para tejidos en los que se pueden contar los hilos. 2 ptas.

5.^a Serie.—Contiene 15 páginas en colores con modelos variados de estilo moderno para bordar y una serie de dibujos para la ejecución de los modelos. 2,25.

PIRCGRABADO (Tratado de)

Contiene una explicación detallada de todos estos trabajos y grabados con trabajos en vía de ejecución y terminados. Texto en francés. 3,25 pesetas.

BOLSO DE NOCHE "ROSAS"



BOLSO DE NOCHE "ROSAS".—Cañamazo pintado, empezado, sedas para el bordado, forro, cordón y cierre éclairé, 39 pesetas. Envío, 0,50.

BOLSO DE NOCHE "ROSAS"

Este lindo bolso de noche, bordado con sedas a punto de tapicería, se adorna en los dos lados con un ramo de rosas y rosas pequeñas sueltas.

El cañamazo se coloca sobre el bastidor para que no se deforme, y después se ejecuta el bordado de tapicería, en el que el trabajo

se simplifica por estar el adorno pintado sobre el cañamazo. Tenéis sólo que cubrir la pintura, a medio punto, con los mismos colores que están en el grabado. Además, el punto le veréis en el trozo que está bordado en el cañamazo.

Las dos rosas de la parte de abajo y las florecillas pequeñas se hacen con los mismos colores, y la de arriba, en tonos más rojizos.

Suplemento del número de Abril de 1931 de *La Mujer en su Casa*.

Las hojas grandes son verde manzana en tres tonos, y las pequeñas son verde azulado en cuatro tonos. El fondo es beige.

Los dos lados son iguales. Para unirlos se borda una tira larga con la seda del fondo y se une a los dos trozos bordados. El bolso se forra con tela de seda, y en la parte de arriba se coloca el cierre éclairé.

El cordón se pone de seda en el tono exacto del fondo.

Este mismo modelo es práctico, porque su dibujo, además de servir perfectamente para el bolso de noche, puede emplearse para bolso de labor, bolso de auto, asiento de silla, etcétera, haciéndole, como es natural, en otras dimensiones.

La mujer, ante todo y sobre todo, debe ser agradable

PARA AGRADAR

no basta ni es preciso ser bella; lo que se necesita es...

tener atractivos naturales o don de gentes...

demostrar buen gusto...

acreditar educación esmerada...

saber conducirse en sociedad, etc., etc. ...

TODO ELLO CONSTITUYE UN VERDADERO ARTE

¿CÓMO CONSEGUIRLO?

EL ARTE DE AGRADAR

por

La Condesa de Araceli de la Sierra

TERCERA EDICIÓN

Un tomo en 12.º (18 × 12), 3 pesetas en rústica y 4 encuadernado

(Provincias y América, por correo certificado, 50 céntimos más.)

DE VENTA EN LAS PRINCIPALES LIBRERÍAS

y en la de Bailly-Baillièrre, Plaza de Santa Ana, 11.-MADRID

Bajo



Casa Editorial: BAILLY BAILLIÈRES S.A.
 Núñez de Balboa 21 - MADRID

N.º 1 La mujer en su Casa
 Suplemento al N.º 352 de Abril de 1931

Algodón Brillante d'Alger C.B. "MARCA CRUZ" Cartier Bresson - COLORES SÓLIDOS

L: N

Bajo

L: N

MITAD

Nº 7

L: N

Algodón Brillante d'Alger C.B. "MARCHA CRUZ" Cartier Bresson - COLORES SÓLIDOS



Casa Editorial: BAILLY BAILLIÈRE S.A.
Nuñez de Balboa, 21 - MADRID

Nº 1

La mujer en su Casa
Suplemento al Nº 352 de Abril de
1931

B

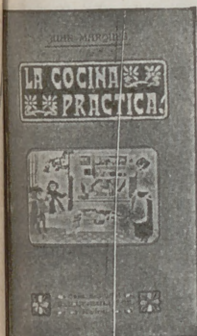
LIBROS DE COCINA

por J. MARQUES

La Cocina Práctica

Comer bien y económicamente lo conseguirá usted con este libro que contiene numerosas y variadas fórmulas para confección de Purés, Cremas, Veloutes, Salsas, Huevos, Tortillas, Macarrones, Arroz, Fritos, Farsas y Salpicones. Platos de pescado, Carne, Ave, Asados, Braseados, Salteados, Frituras, Ensaladas, Helados modernos, etc., etc. Extensos capítulos sobre Cocina Vegetariana, Entremeses, Cock-Tails, etc., etc.

Un tomo en 12.º (18 x 12 cms.) PRECIO: Rústica, 5 pesetas; encuadernado, 6,50. (Provincias y América, 50 céntimos más por correo certificado.)



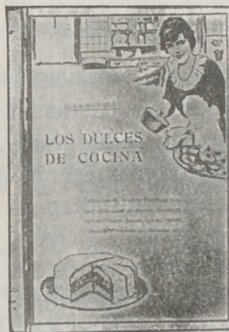
Los dulces de cocina

Contiene recetas para componer toda clase de postres, puddings, cremas, flanes, pastas, tartas, compotas, mermeladas, helados, etc.

¿Qué señora de su casa o joven, no siente placer confeccionando exquisitos postres?

¿No es verdad que saben mejor que los adquiridos en confiterías?

Un tomo en 12.º (18 x 12 cms.) PRECIO: Rústica, 5 pesetas; encuadernado, 6. (Provincias y América, 50 céntimos más por correo certificado.)



Conservas alimenticias

Procedimientos modernos escogidos para conservar carnes, pescados, frutas, legumbres, huevos, etc. Utilísimo manual para todos y especialmente para los que viven en el campo o en pequeñas poblaciones donde puedan adquirir, en las épocas de abundancia, por poco precio lo que fuera de estación cuesta enormemente caro. Con sólo una receta que usted aproveche, habrá ahorrado al año diez veces el precio del libro. Un tomo en 12.º (18 x 12 cms.) PRECIO: Rústica, 5 pesetas; encuadernado, 6. (Provincias y América, 50 céntimos más por correo certificado.)



UN BUEN GUISO

AGRADA

UN BUEN POSTRE

DELEITA

La Casa Editorial Bailly-Baillière, S. A. Núñez de Balboa, 21, Madrid, sirve por correo los pedidos que vengan acompañados de su importe en Giro postal, Cheque o metálico. (Sólo admitimos el pago en sellos de correos, los pedidos de poblaciones donde no hay giro postal.)

PAPELERIA Y OBJETOS DE ESCRITORIO

Nuevas secciones que la Librería Bailly-Baillière acaba de crear con el fin de proveer a las señoras suscriptoras en condiciones ventajosas de todos aquellos artículos que estos ramos comprenden y de los que a continuación detallamos algunos de los más corrientes:

Estuche de papel y sobre 25 cartas, blanco, calidad superior,	desde 1,— pts.
" " " " " 25 " colores " extra " 2,90 "	
" " " " " 50 " blanco " superior " 1,50 "	
Estuches de tarjetón 25 con 25 blanco	" extra " 2,65 "
" " " " 25 " 25 colores " " " 3,25 "	
Plumas estilográficas de las mejores marcas	" 7,— "
Caja de plumas todas las marcas	" 2,65 "
Lapiceros Faber, grafitos, todos los números, docena	" 2,75 "
Pizarras marco de madera, todos los números	" 0,40 "
Carpetas 5 sobres y 5 pliegos, calidad superior, blanco	" 0,15 "
" 5 " " 5 " " " colores " 0,40 "	

Los pedidos, acompañados de su importe, más 0,50 por los gastos de envío, deben dirigirse a la Librería Bailly-Baillière, Plaza de Santa Ana, 11, Madrid.

ESCUELA DE ARTES DECORATIVAS

Marqués de Santa Ana, 26 duplicado. - MADRID

Dibujo y pintura de todas clases. - Batik. - Decorado de telas. - Tarso o imitación de marquetería antigua. - Lacas japonesas. Pirograbado. - Repujado de cuero y metales. - Bordados y encajes de todas clases, etc. - Especiales condiciones en trabajos de ARTE para las suscriptoras de esta Revista. - Matrícula e informes en "LA MUJER EN SU CASA".

LECCIONES POR CORRESPONDENCIA Grupo de 10 lecciones de arte con las muestras correspondientes, 125 ptas. Sin muestra, 100 ptas. - Grupo de 10 lecciones de encaje o bordado con las muestras correspondientes, 100 ptas. Sin muestras 80 ptas. Lecciones sueltas de ampliación en los grupos referidos, 10 ptas. cada una.

CORRESPONDENCIA

ADVERTENCIAS

1.^a Las señoras que deseen se contesten sus cartas en esta sección, es necesario que, además del seudónimo, envíen su nombre y residencia para que sepamos son suscriptoras de la Revista, por ser esta condición indispensable.

2.^a Las cartas han de llegar a nuestro poder antes del día 15 del mes anterior al que hayan de ser contestadas. Llegando después de este día se contestarán en la misma sección, pero en el número correspondiente al siguiente mes. En la Revista del mes de Mayo, por ejemplo, se contestarán las cartas recibidas antes del día 15 de Abril, y así sucesivamente.

Margot.—El linóleoum debe lavarse frecuentemente con agua clara o agua de jabón, y si las manchas persisten se limpian con aguarrás. Cuando todo está bien limpio se encerá y se da brillo con una ballesta de lana lo mismo que a la madera. Hay que tener cuidado no dar mala cera, porque algunas cortan el linóleoum.

Amapola.—1. Para las arrugas es muy bueno el jugo de limón, con el que se humedece el rostro, que se deja secar en la cara; después se lava con agua templada.—2. Para evitar la caída del cabello se bate una yema y se echa en ella un poquito de sal y una cucharada grande de rhun; con todo bien batido se lava la cabeza y el pelo, aclarándolo después perfectamente.

Amaranto.—1. La vista es un órgano muy delicado; por este motivo es preciso ser muy prudente al escoger los remedios y consultar con un oculista.—2. Si da el esmalte en capas muy espesas tardará mucho tiempo en secar; deben darse varias capas muy finas habiéndose secado perfectamente la anterior.

Rosita.—Para que el bordado quede bien hecho, hay que poner las labores en el bastidor, excepto las muy pequeñas y bordadas a puntos sencillos. El trabajo de aplicación para que quede bien a mano, tiene que hacerle una persona acostumbrada a este trabajo y que le domine con perfección. Para toda clase de bordados en blanco y en color le recomiendo los materiales que fabrica la casa M. F. A.

Maruja.—1. Se saca brillo a la caoba mezclando a partes iguales trementina, aceite de linaza, alcohol y vinagre.—2. Pruebe limpiar el azabache empañado por el sudor con miga de pan y pase después de bien frotado con ella, una franela para quitar la miga que quede adherida.—3. Para limpiar el mármol lo mejor es frotarle con una muñequilla, que primero mojará en agua y después en polvos pómez.

Julita.—1. Las acreditadas sales inglesas que se venden en frascos pequeños, no son más que amianto o esponja impregnados en amoníaco y una esencia cualquiera.

2. No tiene que emplear grandes conocimientos para preparar una pintura, puesto que, por poco precio, la adquirirá preparada en todas las droguerías.—3. Contra el cansancio de la vista le recomiendo lavados de agua hervida con un poco de sal.

Soledad.—Muy pronto recibirá las últimas prendas de la canastilla, como la he ofrecido. Los gabancitos de lana hechos a punto de media o crochet, son lavables y muy prácticos para los niños.

Blanquita.—1. Los trajes de tarde son más cortos que en la última temporada; se llevan a unos 30 centímetros del suelo.—2. Los detalles que necesita los encontrará en la sección *Cartas de París*, donde todos los meses se publica un artículo que detalla la moda de cada temporada, mucho más extenso que lo que permite los reducidos límites de la correspondencia.—3. Para el campo debe elegir muebles sencillos; los dormitorios, adornados con cretonas floridas; es lo más apropiado.—4. Para el estilo español están indicados los jarrones de Talavera.

Carmelina.—1. Elija el dibujo de una de las mantelerías publicadas en la Revista, puesto que todas son de última moda y los últimos modelos presentados por las casas más elegantes de Madrid. Lo mismo le aconsejo para los juegos de cama.—2. Las mantelerías adamascadas no han pasado de moda; puede usar las que tiene y ponerlas en los días que tenga invitados, sin ningún inconveniente.—3. Para suavizar el cutis use únicamente *Leche Candés*, de éxito indudable.

MANERA DE ENVIAR FONDOS

El medio más práctico y económico de enviar fondos es por Giro Postal o en sellos de Correos, certificando la carta en este caso.

SECCION DE ENCARGOS

1.^o Todos los encargos se pagan adelantados. En la carta enviarán un sello de 30 céntimos y el importe del encargo con gastos de envío.

2.^o Caso de no conocer el importe del pedido, lo preguntarán por carta, enviando un sello de 30 céntimos para la contestación; y al recibir el informe enviarán el importe, explicando nuevamente en la carta el pedido a que se refiere, con todos los detalles, para facilitar su preparación y ganar tiempo.

CORRESPONDENCIA

Todas las cartas que contengan preguntas o consultas tienen que ir acompañadas de un sello de 30 céntimos para su contestación, advirtiéndole que no se contestará ninguna carta sin que se cumpla este requisito.

El error de Isabel

NOVELA POR

M. MARYAN

CASA EDITORIAL BAILLY-BAILLIERE, S. A.

4 ptas. (por correo, 4,50)

LA CASA DE LOS SOMBREROS

E. CHAFER

FABRICA DE SOMBREROS PARA SEÑORAS Y NIÑOS LOS MAS BONITOS Y ECONOMICOS
CABALLERO DE GRACIA, 22 - FLORIDA, 3 - MADRID
SUCURSAL PARA REFORMAS: Caballero de Gracia, 5



SEMPERE Y OVIEDO

ALMACENES DE MERCERIA

CENTRAL: MADRID SUCURSAL:
PONTEJOS, 5 ↔ Av. Reina Victoria, 2

Teléfono 2700 m

(Glorieta de Cuatro Caminos)

Teléfono 12-28 J

LANAS - CINTAS - ENCAJES
ADORNOS - GENERO DE PUNTO
ARTICULOS PARA LABORES

PROVEEDOR DE LA RICA
FCA DE GUANTES
MARIO HERRERO
SUCESOR DE



CORTE INGLÉS

G. Loureiro

SÓN LOS MEJORES POR SU CLASE Y ESMERADA CONFECCIÓN

MADRID

CARRETAS, 14
SUCURSAL ALCALÁ, 33. LAS CALATRAVAS

DEPILATORIO VITA

Depilación segura, rápida y completamente inofensiva del vello y pelo superfluo que tanto afea á la mujer. De venta en Perfumerías.

J. R. OLIVÉ, Cta. Sto. Domingo, 2
MADRID

LA CONCEPCION

ARENAL, 18. — TELEFONO 15 037

Labores, Materiales, Cañamazos y Lanas para tapices de nudo. Mercadería, guantes, medias, bolsillos.



SANTARITA

(Sucursal)

BARQUILLO, 20. — TELEFONO 15 695

VELLUDAS

EXTIRPADOR BERENGUER

Acreditadísimo para el tratamiento inofensivo, garantizado contra el pelo y vello.

Para la cara, cuello, brazos, manos y piernas, no tiene rival.

GASTO PARA SIEMPRE, 15 PESETAS; POR CORREO, 16

¡Ojo con otras ofertas!

Farmacia Galoso.-Arenal, 2.-Madrid, y en todas las perfumerías, droguerías y centros.
Autor: San Andrés, 29.- Madrid

TINTA DECALCABLE PARA BORDADOS

Precio de la tinta para decalcar toda clase de dibujos.—El trasco: en Madrid, 2,25 pesetas, y en provincias, 2,75. El paquete de 12 hojas de papel vegetal (tamaño 50 x 65 centímetros), en Madrid, 1,50 pesetas, y en provincias, 2 pesetas.

Los pedidos deben venir dirigidos, acompañados de su importe, a la Librería Bailly-Bailliére, Plaza de Sta. Ana, 11, Madrid.

DIGESTIONES

PENOSAS



¿Ha notado usted después de las comidas desfallecimientos, pesadez y mareos? ¿Sus digestiones son largas y penosas? ¿No tiene usted apetito? ¿Está usted predispuesto a frecuentes jaquecas? Si le aquejan todos estos dolorosos malestares, es porque su aparato digestivo se halla fatigado y necesitado del descanso. Para descansar el estómago sin debilitar el organismo, póngase simplemente al régimen del PHOSCAO, alimento confortante que es digerido por los estómagos más delicados y más dilatados.

PHOSCAO

El más exquisito de los desayunos, el más potente de los reconstituyentes, el único alimento vegetal aconsejado por todos los médicos a los anémicos, a los convalecientes, a los ancianos

En farmacias y droguerías

Depósito: FORTUNY, S. A., 32, Hospital, Barcelona

106

TODOS LOS PADRES

deben poseer la obra del Doctor Stall,

COLECCIÓN PUREZA Y VERDAD

Así podrán conocer sus obligaciones y enseñar a sus hijos las que tienen que cumplir, previniéndoles, de paso, contra la inmoralidad, los vicios, etc.; de lo contrario les expondrán a que su *inocencia* mal entendida, que no es *inocencia*, sino pura *ignorancia*, les conduzca a la ruina corporal, moral y espiritual.

El mismo deber incumbe a los maestros para con sus discípulos.

OCHO TOMOS

en 12.º (18 × 12 cms.)

4 dedicados al hombre

Traductor: D. Severino Aznar

4 dedicados a la mujer

Traductora:
D.ª Margarita M.ª de Monterrey

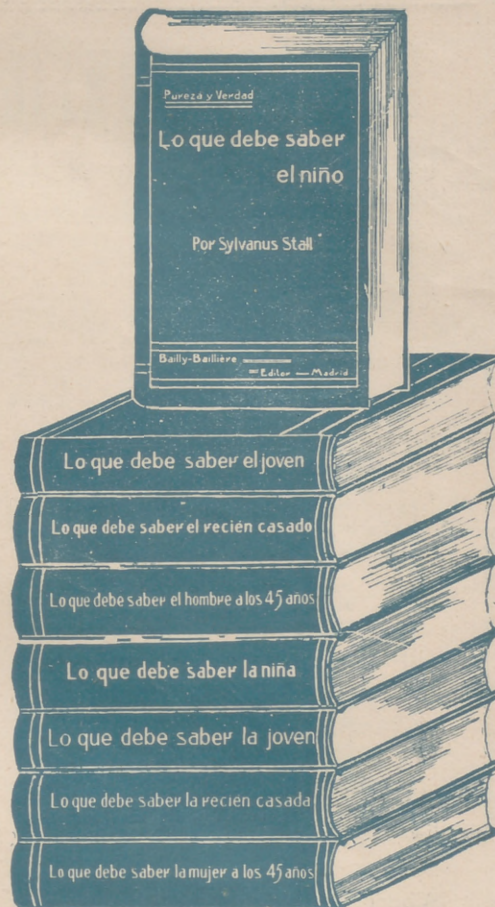
PRECIOS:

Por tomos sueltos

Cada tomo: rúst. 4 pts. Enc. 5,50.
(Por correo 4,50 y 6 respectivamente.)

Cada colección completa (8 tomos)

Rústica 25 ptas. Encuad. 40 ptas.
(Por correo 26,25 y 41,50 respectivamente.)



DE VENTA EN TODAS LAS BUENAS LIBRERIAS

CASA EDITORIAL BAILLY-BAILLIERE, S. A.
Núñez de Balboa, 21. Apartado 56, Madrid.

Sirve los pedidos por correo contra su importe por Giro postal, cheque, etc. Sólo admitimos el pago en sellos de Correos, los pedidos de poblaciones, donde no hay Giro postal

LA MUJER EN SU CASA

REVISTA MENSUAL DE LABORES, MODAS, TRABAJOS ARTISTICOS, ETC.
CON UNA HOJA SUPLEMENTO DE DIBUJOS DE LABORES

Declarada útil para que pueda servir de texto en la Enseñanza por R. O. de 16 de Febrero de 1905.

PRECIOS DE SUSCRIPCION PARA ESPAÑA

1.ª edición.—Sin labores.

Doce meses 10 ptas. | Seis meses 6 ptas.

2.ª edición.—Con una labor cada cuatrimestre.
Enero, Mayo y Septiembre.

Doce meses 17 ptas. | Cuatro meses 6,50 ptas.

3.ª edición.—Con seis labores cada año.

Enero, Marzo, Mayo, Julio, Septiembre y Noviembre.

Doce meses 24 ptas. | Seis meses 14 ptas.

4.ª edición.—Con una labor mensual.

Doce meses 38 ptas. | Seis meses 20 ptas.

El texto y la hoja de dibujos es igual en las cuatro ediciones. La diferencia consiste en la cantidad de labores que a cada una de ellas corresponde y que marca la tarifa de precios.

BOLETIN DE SUSCRIPCION

CASA EDITORIAL BAILLY-BAILLIERE, S. A.
NÚÑEZ DE BALBOA, 21 - MADRID

Sírvase anotar una suscripción a LA MUJER EN SU CASA, edición por
meses cuyo importe de pesetas remito por (1)

Nombre y apellidos

Señas

Población Provincia

(1) Giro postal telegráfico, metálico o cheque y aun en sellos de correo (no mayores de 1 pta.) cuando en la población no hay giro postal.
NOTA.—Las suscripciones son siempre pago anticipado

LA MALLA ANTIGUA BORDADA A PUNTO DE REPASO

PRECIO DEL ALBUM: 7,00 PESETAS



FRANCO DE PORTE
7.50 PESETAS

ALBUMES PUBLICADOS

- | | |
|--|--|
| Album n.º 1.—Contiene 152 modelos artísticos e inéditos. | Album n.º 7.—Contiene 248 modelos artísticos e inéditos. |
| > > 2.—Contiene 174 modelos artísticos e inéditos. | > > 8.—Contiene 179 modelos artísticos e inéditos. |
| > > 3.—Contiene 192 modelos artísticos e inéditos. | > > 9.—Contiene 212 modelos artísticos e inéditos. |
| > > 4.—Contiene 210 modelos artísticos e inéditos. | > > 10.—Contiene 236 modelos artísticos e inéditos. |
| > > 5.—Contiene 206 modelos artísticos e inéditos. | > > 11.—Contiene 185 modelos artísticos e inéditos. |
| > > 6.—Contiene 180 modelos artísticos e inéditos. | > > 12.—Contiene 296 modelos artísticos e inéditos. |

OTROS ALBUMES INTERESANTES

El Punto de Cruz antiguo y moderno. Contiene 276 modelos artísticos e inéditos.

Tapices de nudo con lana alta. Contiene 18 modelos de tapices Esmirna en color y 8 grandes láminas fuera de texto con indicaciones de los puntos y de los colores de lanas que deben emplearse.

Vestidos de lana bordados en tul y malla. Contiene 43 modelos inéditos de vestidos, chaquetas y

abrigos, trajes de niños con explicaciones, patrones y dibujos en tamaño natural.

Alfabetos y enlaces modernos y clásicos. Contiene 1.550 modelos inéditos.

Entredoses y festones modernos y clásicos. Contiene 204 modelos inéditos.

Adornos y canastillas con bordados y encajes. Contiene 98 nuevos modelos.

PRECIO DE CADA ALBUM: 7 PESETAS, FRANCO DE PORTE

ULTIMO ALBUM PUBLICADO

LA MALLA ANTIGUA BORDADA A PUNTO DE REPASO

ALBUM N.º 12

Contiene 296 modelos artísticos inéditos.

Precio del volumen: 7 pesetas, más 0,50 para gastos de envío y certificado.

Société Anonyme des Etablissements WOLF & DUPEYRON

32, Rue de Dunkerque, PARIS

R. C. Seine 214430 B.

Para mayor facilidad, las suscriptoras y lectoras de LA MUJER EN SU CASA pueden adquirir estos Albumes en la
LIBRERIA BAILLY-BAILLIERE, Plaza Santa Ana, 11.—MADRID