

MINISTERIO DE INFORMACION Y TURISMO

Z-185

---

# LA COYUNTURA TURISTICA

---

MAYO/76

PUBLICACION DE LA SECRETARIA GENERAL TECNICA





MINISTERIO DE INFORMACION Y TURISMO

**LA  
COYUNTURA  
TURISTICA**

MAYO/76

PUBLICACION DE LA SECRETARIA GENERAL TECNICA



Informe elaborado, en colaboración, por el Gabinete Técnico de la Subsecretaría de Turismo y el Servicio de Estadística y Análisis de Datos de la Secretaría General Técnica.

Ministerio de Información y Turismo. Madrid, 1975.

# INDICE

Página

I. PANORAMICA GENERAL	
I.1. La demanda externa ... ..	6
I.2. Movimiento de divisas por turismo ... ..	6
I.3. La oferta turística ... ..	6
I.4. Españoles salidos al extranjero ... ..	6
II. LA DEMANDA EXTERNA	
II.1. Total visitantes ... ..	8
II.2. Distribución por nacionalidades ... ..	8
II.3. Distribución por fronteras ... ..	10
II.4. Distribución por medios de transporte ... ..	11
III. INGRESOS DE DIVISAS POR TURISMO	
III.1. Divisas producidas ... ..	12
III.2. Ingreso medio por visitante ... ..	12
IV. LA OFERTA TURISTICA	
IV.1. Capacidad hotelera y extrahotelera:	
1. Número de establecimientos ... ..	14
2. Número de plazas ... ..	14
IV.2. Movimiento de viajeros en los establecimientos hoteleros:	
1. Grado de ocupación ... ..	15
2. Viajeros alojados ... ..	16
3. Pernoctaciones causadas ... ..	16
V. ESPAÑOLES SALIDOS AL EXTRANJERO	
V.1. Salidas totales ... ..	17
V.2. Distribución por medios de transporte ... ..	17
V.3. Pago de divisas ... ..	18
VI. ALGUNOS INDICADORES ECONOMICOS DE LOS PAISES PRINCIPALES EMISORES DE TURISMO A ESPAÑA	
VI.1. Indicadores coyunturales:	
1. Índice de precios al consumidor ... ..	19
2. Desempleo ... ..	20



	<u>Página</u>
3. Salarios/hora ... ..	20
4. Índice de producción Industrial ... ..	20
5. Balanza comercial ... ..	22
6. Tipos de cambio ... ..	22

## VII. APENDICE ESTADISTICO

VII.1. Visitantes llegados a España ... ..	24
VII.2. Visitantes llegados por las distintas fronteras: Cifras mensuales y acumuladas ... ..	25
VII.3. Visitantes llegados según medios de transporte: Cifras mensuales y acumuladas ... ..	26
VII.4. Procedencia de los visitantes entrados: Cifras acumuladas ... ..	27
VII.5. Españoles salidos al extranjero según medios de transporte: Cifras mensuales y acumuladas ... ..	28
VII.6. Capacidad hotelera y extrahotelera: Establecimientos y plazas ... ..	29
VII.7. Establecimientos hoteleros: Avance del grado de ocupación, viajeros alojados y pernoctaciones causadas ... ..	30
VII.8. Ingresos y pagos por turismo: Cifras mensuales y acumuladas ... ..	30
VII.9. Indicadores económicos de los principales países emisores de turismo a España ... ..	31

## Análisis de la Coyuntura Turística

## **I. Panorámica General**

El análisis de la coyuntura turística del mes de mayo de 1976 presenta las siguientes características:

### **I.1. La demanda externa**

- En el mes de mayo, según datos provisionales, se registró en las fronteras españolas la llegada de 2.002.539 visitantes, que, comparativamente a las 2.118.609 personas que nos visitaron en igual mes de 1975, ha supuesto un descenso porcentual del 5,5 por ciento.
- A la vista de estos datos, el período enero mayo de 1976 presenta una cifra de 7.561.946 personas procedentes del extranjero que han entrado en España, que frente a los 7.377.382 que lo hicieron en el mismo período del año anterior, supone un incremento del 2,5 por ciento.
- En su distribución por nacionalidades, y con datos definitivos enero-abril, destacan los incrementos experimentados por la afluencia de: franceses, portugueses, soviéticos, alemanes, finlandeses, belgas y japoneses. Cabe destacar la menor afluencia de: austriacos, daneses, holandeses, irlandeses, italianos, noruegos, suecos, suizos, argentinos canadienses, estadounidenses y marroquíes.

### **I.2. Movimiento de divisas por turismo**

- Los ingresos por turismo en el mes de marzo se calculan en 198,8 millones de dólares, cifra que representa un incremento del 5,9 por ciento sobre la de marzo de 1975.
- En el período enero-marzo de este año los ingresos por turismo se han elevado a 580,5 millones de dólares, lo que viene a representar un decremento del 1,6 por ciento en relación con igual período del año pasado.
- El ingreso medio por visitante en el mes de marzo asciende a 142,3 dólares, lo que representa un incremento del 22,8 por ciento respecto al mismo mes del año anterior. Por otro lado, el incremento habido en el período enero-marzo/76-enero-marzo/75 ha sido del 3,3 por ciento.
- Los pagos por concepto de turismo se calculan en 29 millones de dólares, lo que viene a significar un incremento del 8,6 por ciento respecto a la cifra de marzo de 1975.

### **I.3. La oferta turística**

- Al 31 de mayo de 1976 la capacidad de alojamientos turísticos (hoteleros y extrahoteleros) ascendía a 287.474 establecimientos, con 2.239.541 plazas. Esto supone, respecto a finales de mayo de 1975, un aumento de 276 establecimientos (0,1 por ciento) y 33.701 plazas (1,5 por ciento).
- El grado de ocupación hotelera fue, en el mes de abril/76, del 43,2 por ciento, frente al 38,9 de abril/75. Por otro lado, en la comparación abril/76-abril/75, los viajeros alojados se incrementaron en un 21,6 por ciento y las pernoctaciones causadas lo hicieron en un 10,8 por ciento.

### **I.4. Españoles salidos**

- En el mes de mayo de 1976 se estima que salieron al extranjero 454.512 españoles, que frente los 461.900 que lo hicieron en el mismo mes del año anterior, representa una variación porcentual negativa del 1,6 por ciento.



## RESUMEN DE LA COYUNTURA TURISTICA

### MOVIMIENTO TURISTICO

CONCEPTOS	Cifras mensuales			Cifras acumuladas-definitivas		
	Mayo 1976	Mayo 1975	Porcentaje de variación Mayo 76/75	Enero-Mayo 1976	Enero-Mayo 1975	Porcentaje de variación Enero-Mayo 76/75
<b>AFLUENCIA DE VISITANTES:</b>						
Por aeropuerto .....	782.374	860.797	— 9,1	2.741.259	2.876.380	— 4,7
Por carretera.....	1.031.799	1.030.464	0,1	3.871.193	3.531.783	9,6
Por ferrocarril.....	83.475	94.516	— 11,7	415.064	432.339	— 4,0
Por puerto marítimo....	104.891	132.832	— 21,0	534.430	536.880	— 0,5
<b>TOTAL.....</b>	<b>2.002.539</b>	<b>2.118.609</b>	<b>— 5,5</b>	<b>7.561.946</b>	<b>7.377.382</b>	<b>2,5</b>
<b>ESPAÑOLES SALIDOS AL EXTRANJERO:</b>						
Por aeropuerto.....	32.939	32.378	1,7	180.304	171.074	5,4
Por carretera.....	387.229	387.136	0,0	1.878.811	1.721.252	9,1
Por ferrocarril.....	12.563	25.800	— 51,3	63.894	99.667	— 35,9
Por puertos marítimos....	2.856	3.897	— 26,7	15.745	18.363	— 14,3
Autorizados 24 horas....	18.925	12.689	49,1	75.949	48.150	57,7
<b>TOTAL.....</b>	<b>454.512</b>	<b>461.900</b>	<b>— 1,6</b>	<b>2.214.703</b>	<b>2.058.506</b>	<b>7,6</b>

### INGRESO DE DIVISAS

CONCEPTOS	Cifras mensuales			Cifras acumuladas		
	Marzo 1976	Marzo 1975	Porcentaje de variación Marzo 76/75	Enero-Marzo 1976	Enero-Marzo 1975	Porcentaje de variación Enero-Marzo 76/75
Ingresos totales (millones de dólares).....	189,8	179,2	5,9	580,5	589,3	— 1,5
Ingreso medio (dólares/visitante).....	142,3	115,9	22,8	161,7	156,5	3,3

### OFERTA TURISTICA

CONCEPTOS	Mayo 1976	Mayo 1975	Porcentaje de variación Mayo 76/75
Número de plazas hoteleras.....	962.463	932.310	3,2
Número de plazas extrahoteleras.....	1.277.078	1.273.530	0,3
<b>TOTAL.....</b>	<b>2.239.541</b>	<b>2.205.840</b>	<b>1,5</b>
CONCEPTOS	Abril 1976	Abril 1975	Abril 76/75
Grado de ocupación.....	43,2	38,9	—
Viajeros alojados.....	2.515.438	2.068.617	21,6
Pernoctaciones causadas.....	7.830.973	7.067.665	10,8

## **II. La Demanda Externa**

### **II.1. Total visitantes**

#### **a) Cifras provisionales del mes de mayo**

En el mes de mayo, según cifras provisionales, visitaron España 2.002.539 personas, frente a 2.118.609 que lo hicieron en el mismo mes de 1975, con una disminución de 116.070 en valores absolutos y del 5,5 por ciento en términos relativos.

El concepto más importante desde el punto de vista turístico —«extranjeros entrados con pasaporte»— acusa un decremento del 3,2 por ciento en términos relativos y 66.025 en valores absolutos respecto al mismo mes del año anterior.

#### **b) Cifras acumuladas**

Las cifras definitivas del período enero-abril de 1976 indican que llegaron a nuestro país un total de 5.559.407 visitantes, frente a 5.258.773 que lo hicieron en 1975. Ello supone un aumento de 300.634 en valores absolutos y del 5,7 por ciento en términos relativos.

En relación con el período enero-mayo de este año, y a la espera de elevar a definitivos los datos estadísticos correspondientes a mayo, se aprecia que la variación acumulada es del 2,5 por ciento, lo que supone un ligero avance sobre las cifras totalizadas en las mismas fechas del año anterior.

### **II.2. Distribución por nacionalidades**

En el período enero-abril de 1976 los cinco continentes han experimentado las siguientes variaciones, con respecto a 1974: África (—4,3 por ciento), América (—13,4 por ciento), Asia (+15,1 por ciento), Europa (+12,2 por ciento) y Oceanía (+30,8 por ciento).

Por nacionalidades, la evolución en enero-abril con respecto al mismo período de 1975 ha sido la siguiente:

#### **Han aumentado:**

Más del 20 por ciento: Francia y Portugal.

Entre el 10 y 20 por ciento: Bélgica, Unión Soviética y Japón.

Menos del 10 por ciento: Alemania Federal, Finlandia e Inglaterra.

#### **Han disminuído:**

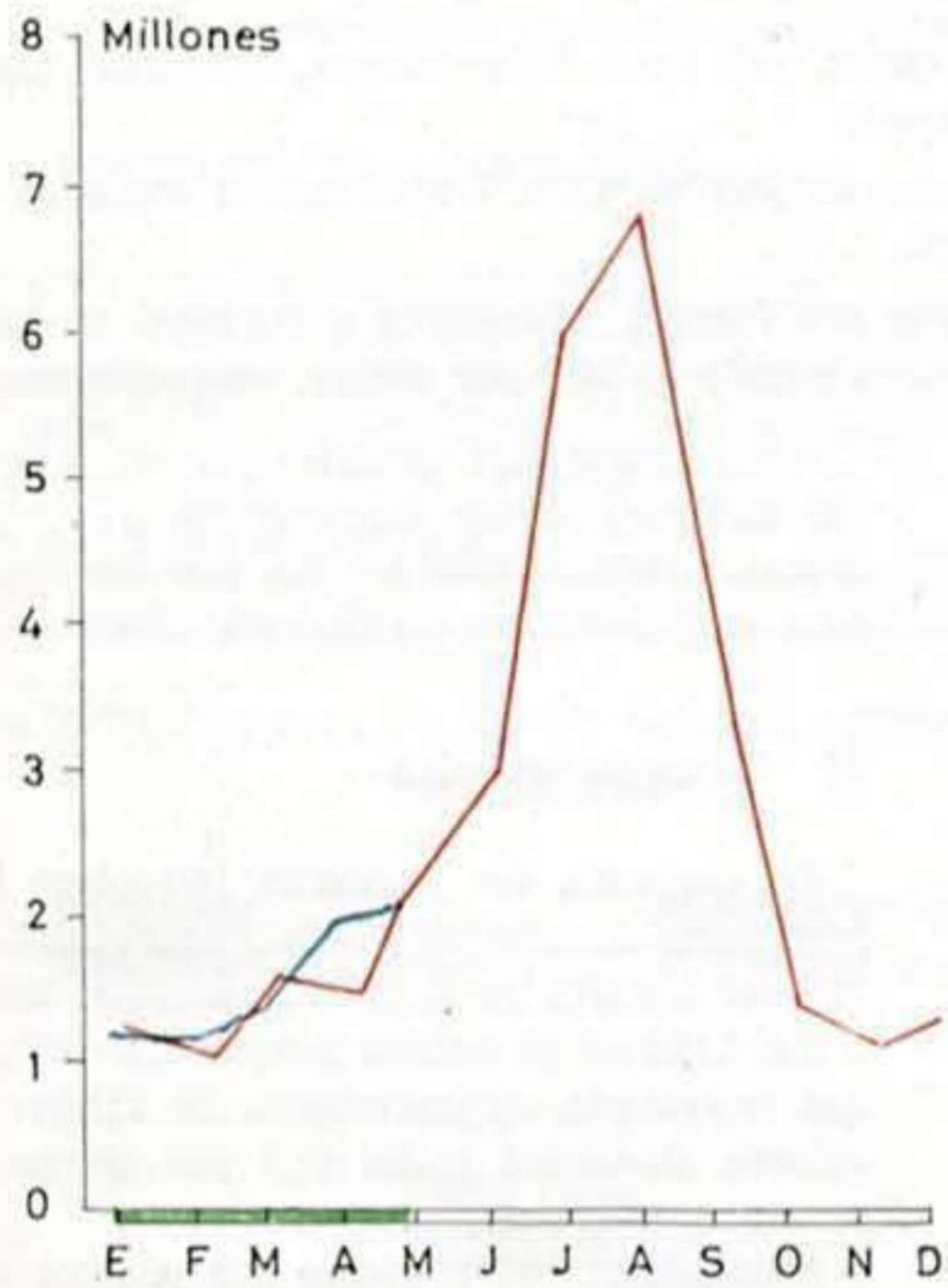
Más del 20 por ciento: Suecia, Argentina, Canadá, Argelia y Sudáfrica.

Entre el 10 y 20 por ciento: Holanda, Irlanda, Noruega, Brasil, Estados Unidos y Méjico.

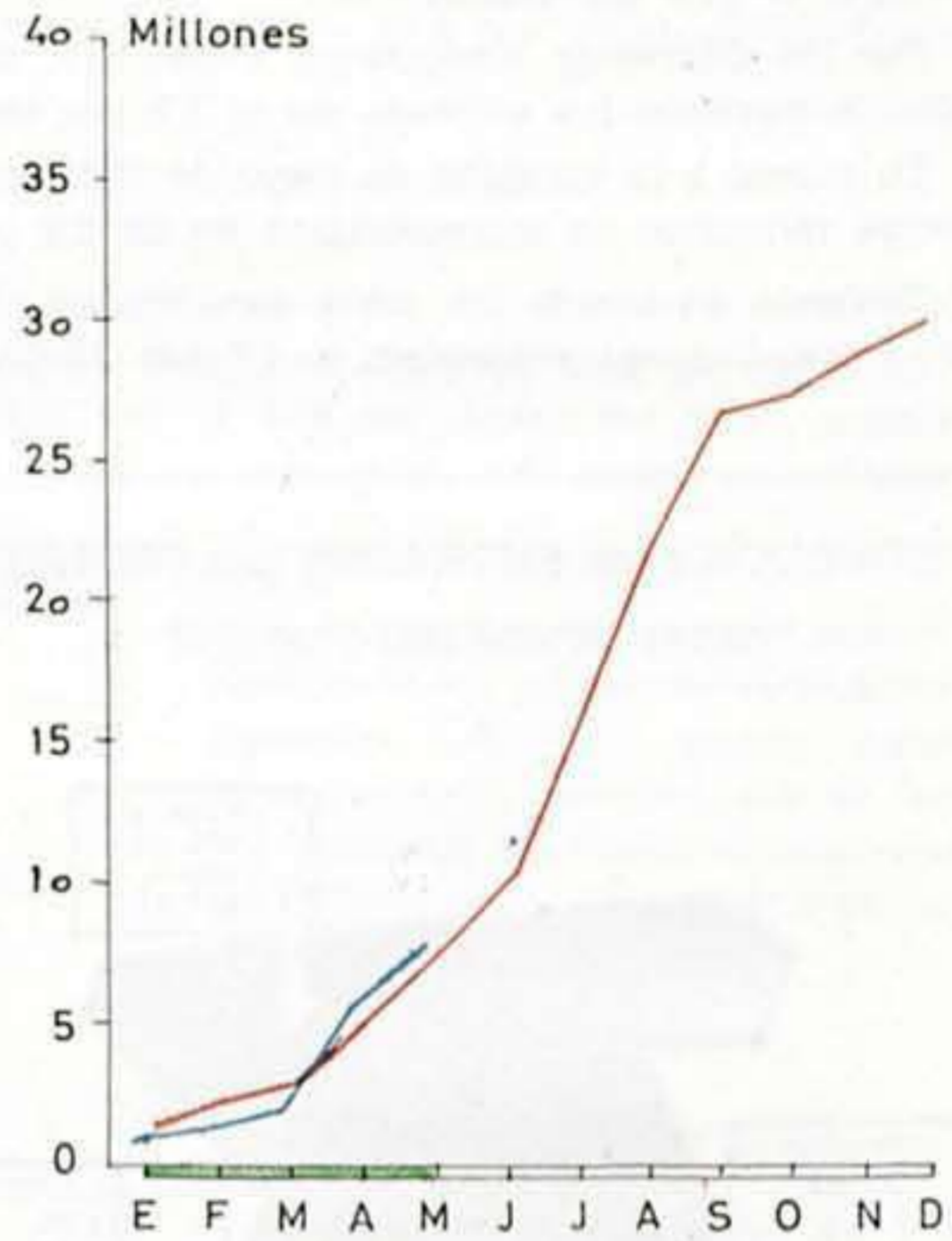
Menos del 10 por ciento: Austria, Méjico, Dinamarca, Italia, Suiza y Marruecos.

# Visitantes Llegados a España

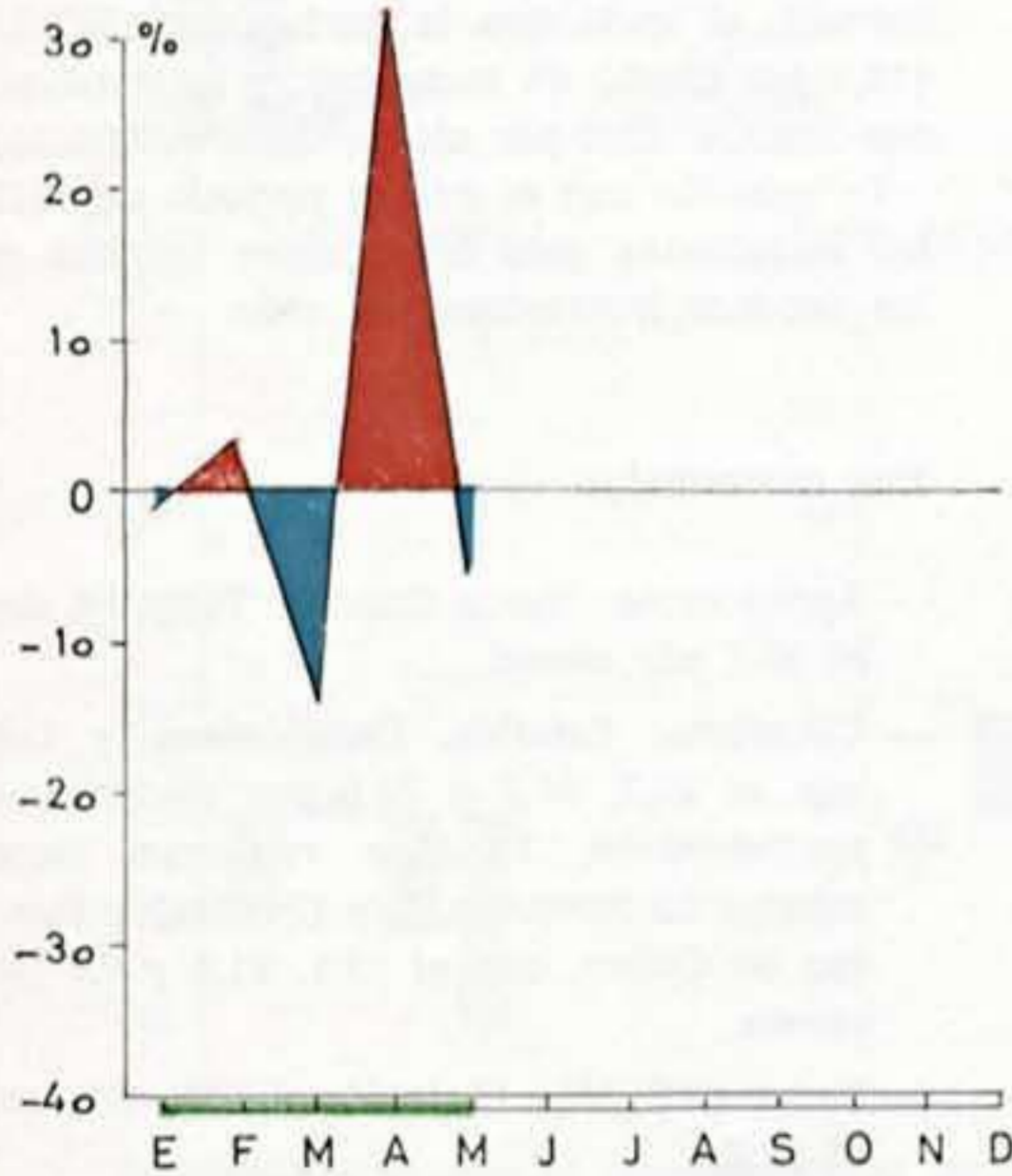
— 1975  
— 1976



CIFRAS MENSUALES



CIFRAS ACUMULADAS



VARIACION RESPECTO AL AÑO ANTERIOR

### II.3. Distribución por fronteras

#### a) Cifras provisionales del mes de mayo

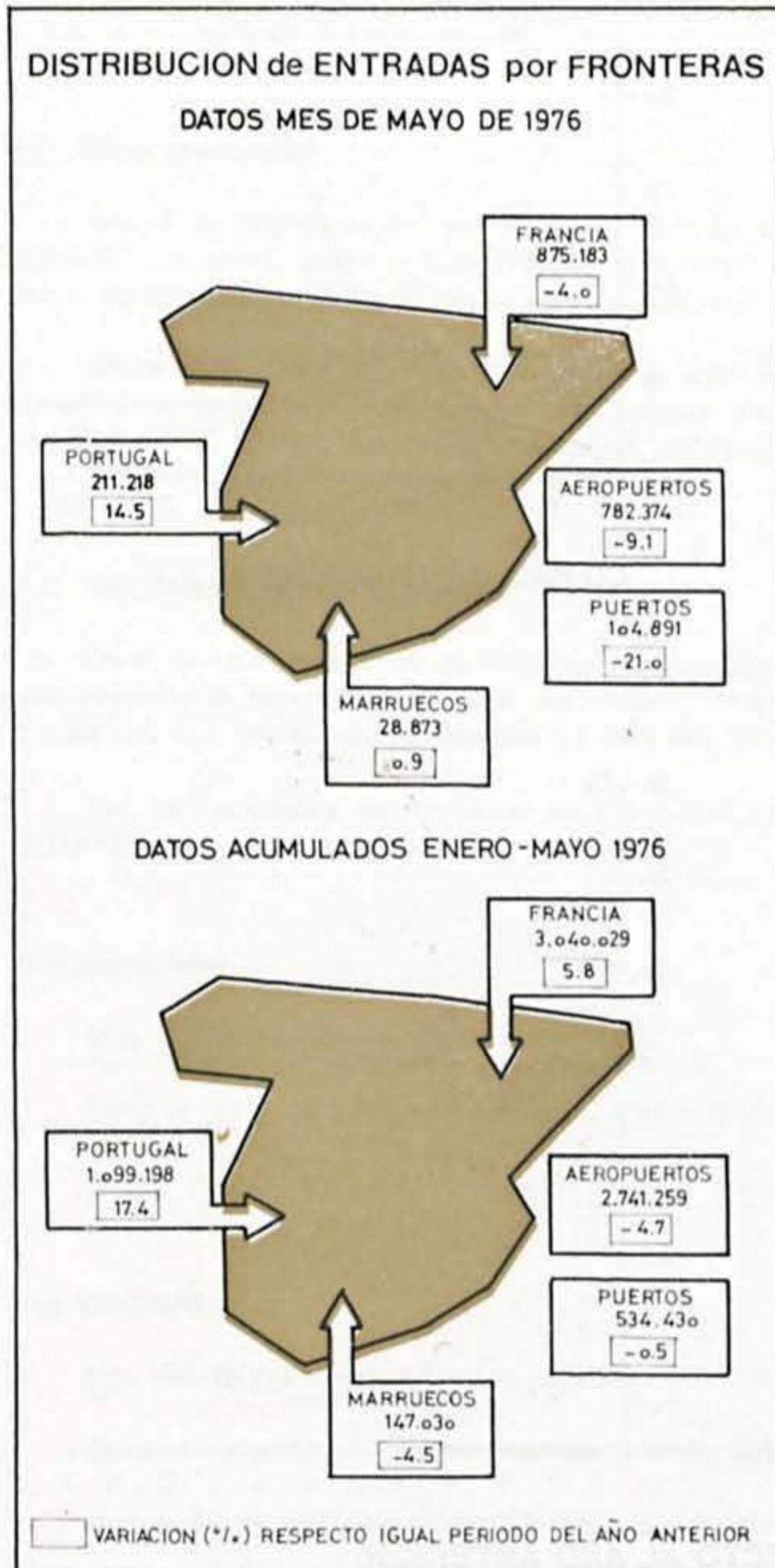
El 55,7 por ciento de nuestros visitantes en el mes de mayo realizaron su entrada por fronteras terrestres, correspondiendo a los puestos con Francia el 43,7 por ciento, a Marruecos el 1,4 por ciento y a Portugal el 10,6 por ciento.

Por los diferentes aeropuertos llegaron el 39,1 por ciento del total de visitantes, mientras que el transporte marítimo fue utilizado por el 5,2 por ciento restante.

En cuanto a la variación de mayo de 1976, con respecto a mayo de 1975, los visitantes entrados por fronteras terrestres se incrementaron en un 0,9 por ciento.

Teniendo en cuenta las cifras parciales se observa que por Francia, Marruecos y Portugal se registraron las variaciones siguientes: -4,0 por ciento, +0,9 por ciento y +14,5 por ciento, respectivamente.

Por su parte, las entradas por los diferentes aeropuertos disminuyeron en un 9,1 por ciento, mientras que por los puertos marítimos lo hicieron en un 21,0 por ciento.



#### b) Cifras acumuladas

En conjunto, las fronteras terrestres han registrado durante el periodo enero-abril de 1976 el tránsito de 3.170.983 entradas, frente a 2.839.142 en el mismo periodo de 1975, lo que representa un incremento de 331.841 en valores absolutos y del 11,7 por ciento en términos relativos.

Aumentaron las entradas por puertos marítimos en un 6,3 por ciento, mientras que las entradas por aeropuertos disminuyeron en un 2,8 por ciento.

En cuanto a las fronteras, merece ser destacada la llegada de 2.164.846 viajeros por la frontera francesa (10,3 por ciento de incremento), al igual que la portuguesa, 887.980 (18,1 por ciento de aumento), y la marroquí, con 118.157 (5,8 por ciento de crecimiento).

En relación con el mismo periodo de 1975, las variaciones más importantes habidas en los puestos fronterizos han sido:

#### Han aumentado:

- Aeropuertos: Santa Cruz de Tenerife, con el 30,7 por ciento.
- Carretera: Behobia, Dancharinea y Les, con el 27,3, 61,2 y 74,6 por ciento, respectivamente. También registran incrementos La Junquera, Tuy (Puente) y Fuentes de Oñoro, con el 12,1, 21,9 y 6,1 por ciento.
- Ferrocarril: Irún (Estación del Norte), con el 21,2.
- Puertos marítimos: Málaga, con el 30,0 por ciento.

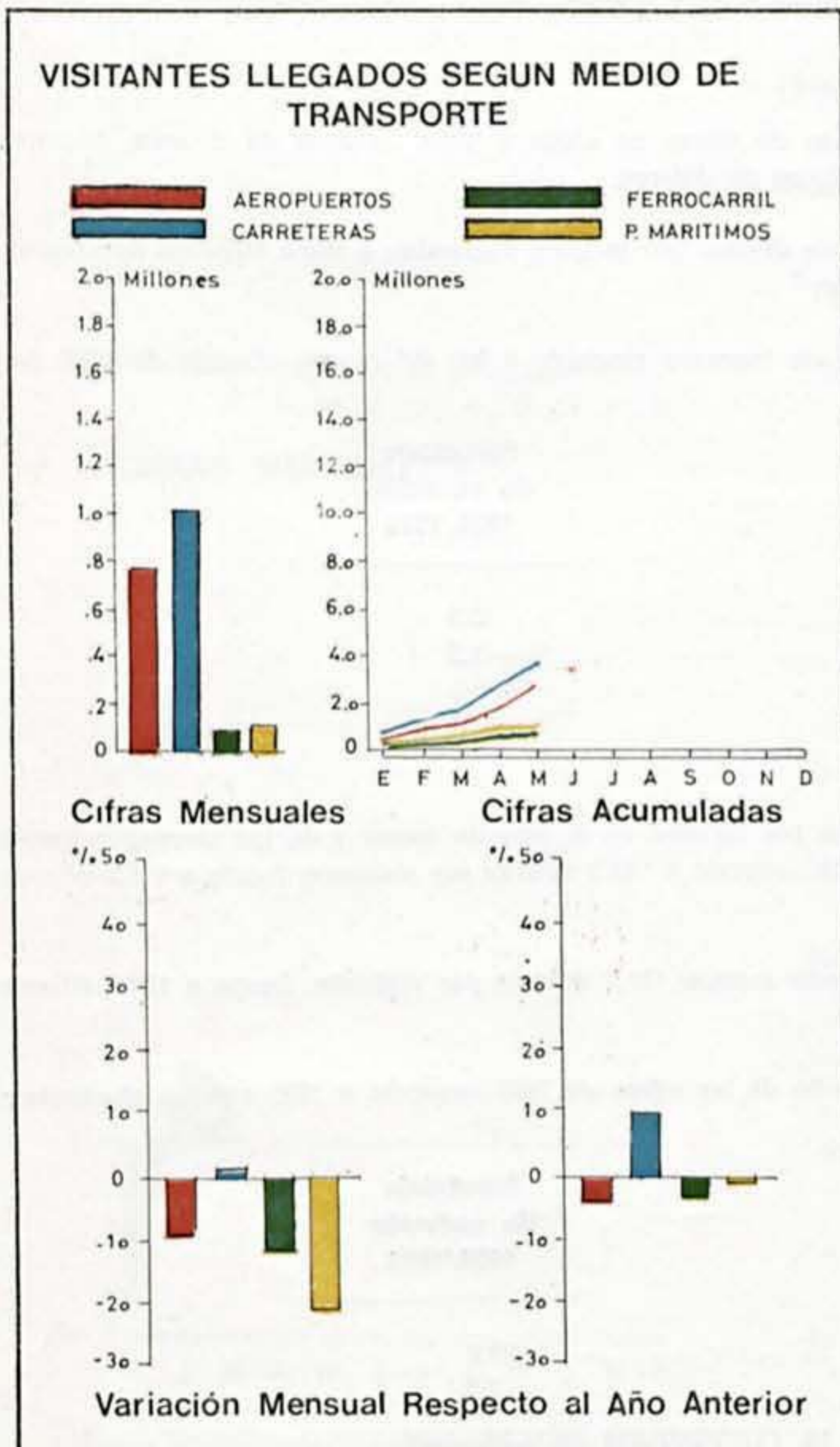
### Han disminuido:

- Aeropuertos: Barcelona, Málaga, Alicante, Madrid y Palma de Mallorca, con el 19,1, 17,4, 17,7, 2,5 y 7,1 por ciento, respectivamente.
- Carretera: Irún (Puente de Santiago) y Seo de Urgel, con el 31,0 y 10,5 por ciento.
- Ferrocarril: Port-Bou (Estación) y Fuentes de Oñoro, con el 16,5 y 12,9 por ciento.
- Puertos marítimos: Vigo, Barcelona y Algeciras, con el 7,2, 20,6 y 21,8 por ciento, respectivamente.

### II.4. Distribución por medios de transporte

#### a) Cifras provisionales del mes de mayo

Distribuidos según los medios empleados para llegar a España, durante el mes de mayo de 1976, nuestros visitantes utilizaron en primer lugar la carretera, con el 51,5 por ciento del total; seguido del transporte aéreo, con el 39,1 por ciento; de los puertos marítimos, con el 5,2 por ciento, y del ferrocarril, con el 4,2 por ciento restante.



En la comparación mayo/76-mayo/75 se registraron las siguientes variaciones: aeropuerto, —9,1 por ciento; carretera, 0,1 por ciento, mientras que el ferrocarril y puertos marítimos disminuyeron en un 11,7 por ciento y en un 21,0 por ciento, respectivamente.

#### b) Cifras acumuladas

En el período enero-mayo de 1976 la cifra de visitantes que utilizaron el transporte por carretera para venir a España fue de 3.871.193 viajeros. Por los diferentes aeropuertos entraron 2.741.259 viajeros. Por ferrocarril se registró una entrada de 415.064 viajeros, y, por último, el transporte marítimo fue utilizado por 534.430 visitantes.

De este modo, las variaciones experimentadas en el transcurso del período enero-mayo/76-enero-mayo/75 son las siguientes:

### Han aumentado:

Carretera (9,6 por ciento).

### Han disminuido:

Aeropuertos (4,7 por ciento).

Ferrocarril (4,0 por ciento).

Puertos marítimos (0,5 por ciento).

### III. Ingresos de Divisas por Turismo

#### III.1. Divisas producidas

La cifra de ingresos calculada para el mes de marzo se eleva a 189,8 millones de dólares, mientras que en igual período de 1975 fue de 179,2 millones de dólares.

Para el período enero-marzo los ingresos de divisas por turismo ascienden a 580,5 millones de dólares, frente a 589,9 de igual período del año anterior.

Las variaciones relativas de ambas cifras de ingresos respecto a las del mismo período de 1975 son las siguientes:

	Porcentaje de variación 1976/1975
Marzo 1976 ... ..	5,9
Enero-marzo 1976 ... ..	- 1,5

#### III.2. Ingreso medio por visitante

A la vista de las cifras de divisas entradas por turismo en el mes de marzo y de los correspondientes datos de visitantes, el ingreso medio por turista asciende a 142,3 dólares por visitante, frente a 115,9 dólares en el mismo mes del año anterior.

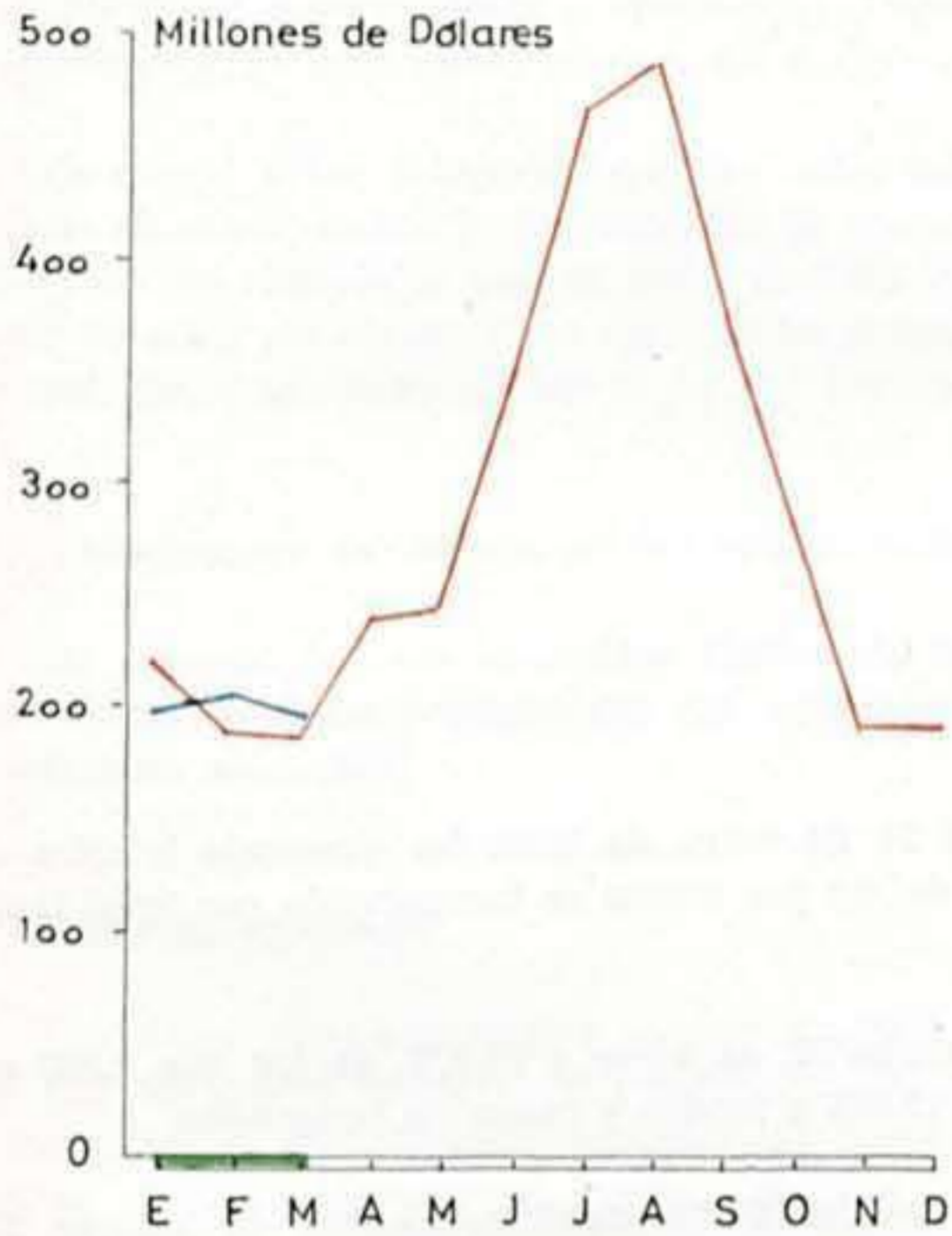
Para el período enero-marzo el ingreso medio supone 161,7 dólares por visitante, frente a 156,5 dólares en enero-marzo de 1975.

Las variaciones relativas en el ingreso medio de las cifras de 1976 respecto a 1975 son las siguientes:

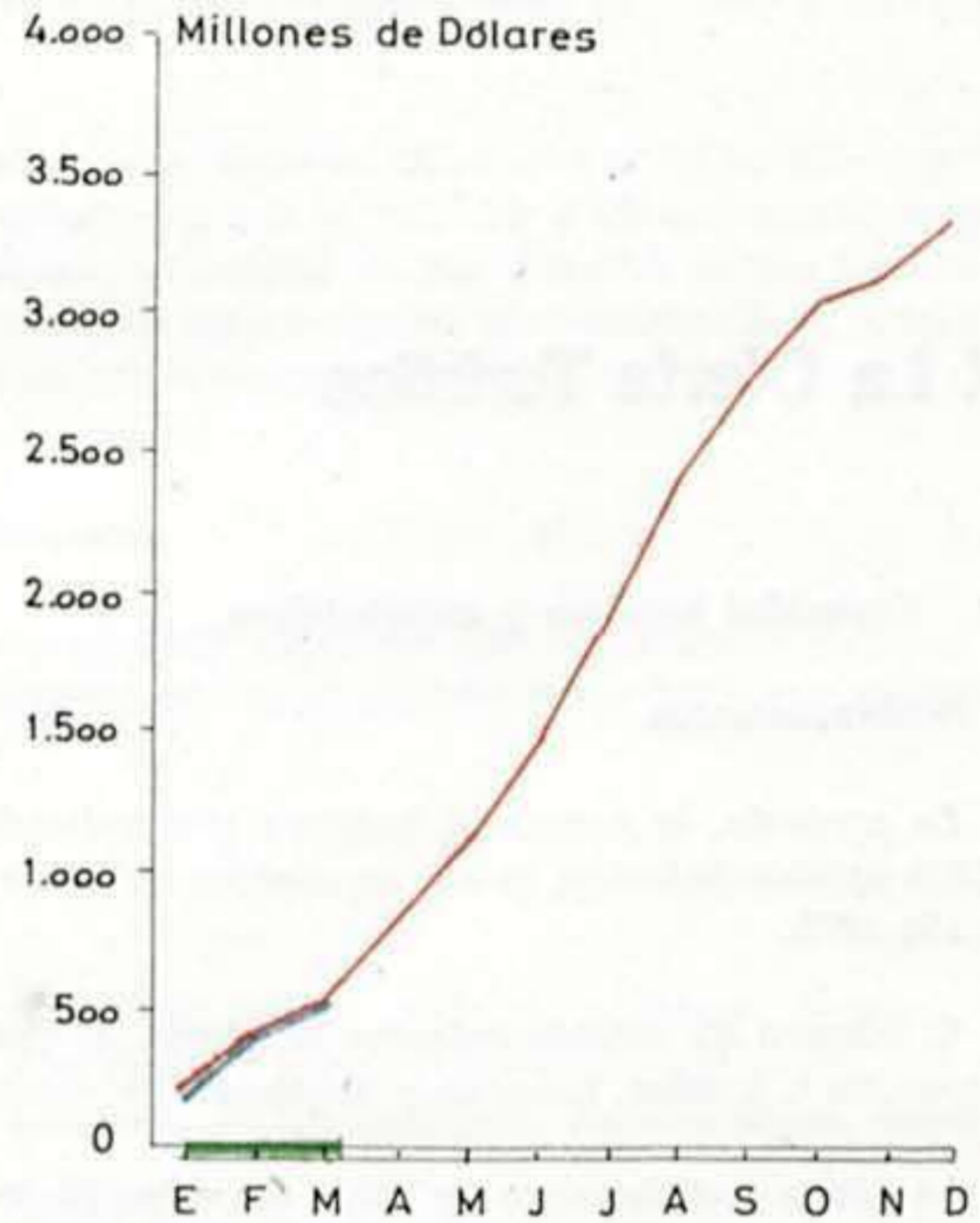
	Porcentaje de variación 1976/1975
Marzo 1976 ... ..	22,8
Enero-marzo 1976 ... ..	3,3

# Ingresos por Turismo

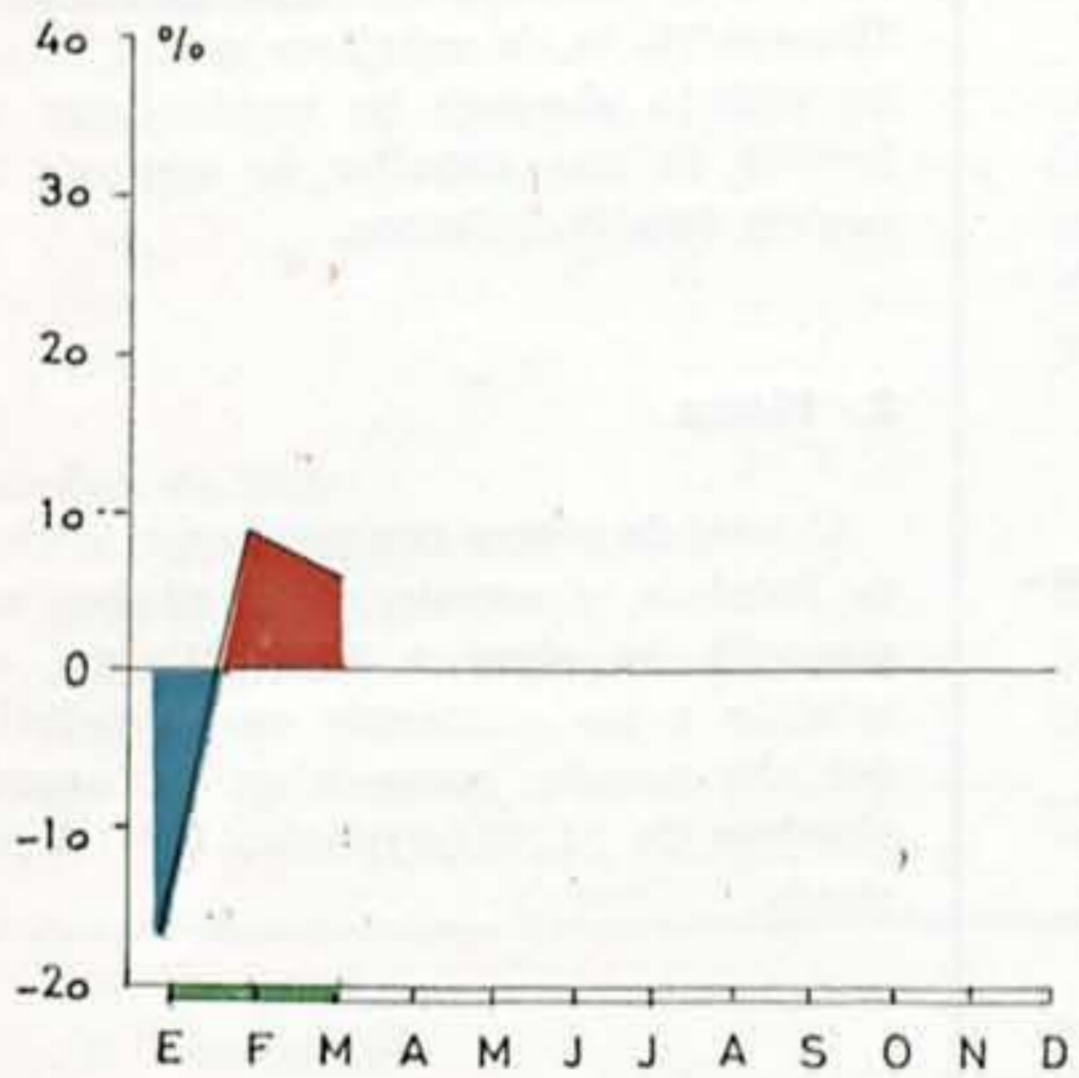
— 1975  
— 1976



CIFRAS MENSUALES



CIFRAS ACUMULADAS



VARIACION RESPECTO AL AÑO ANTERIOR

## IV. La Oferta Turística

### IV.1. Capacidad hotelera y extrahotelera

#### 1 Establecimientos

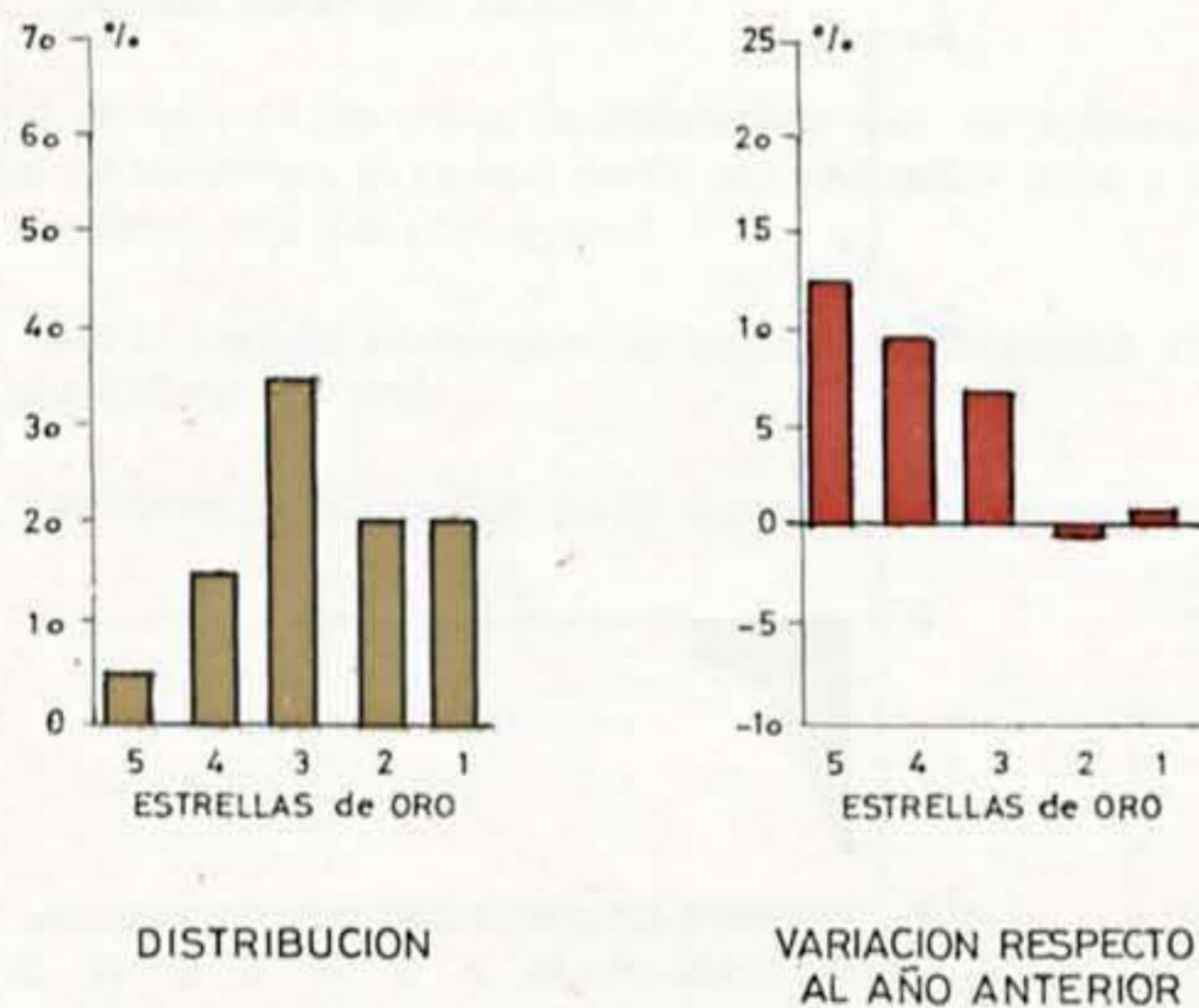
En conjunto, la capacidad hotelera y extrahotelera, al 31 de mayo de 1976, ha alcanzado la cifra de 287.474 establecimientos, lo que representa un incremento del 0,1 por ciento en comparación con igual fecha del año 1975.

El número de establecimientos hoteleros, al finalizar mayo/76, se eleva a 22.976, de los que 9.500 corresponden a hoteles, hostales y pensiones de estrellas y 13.476 a fondas y casas de huéspedes.

La oferta extrahotelera se sitúa en mayo/76 en un total de 264.498 establecimientos, de los que 526 son «campings» y 263.972 apartamentos turísticos. Cabe destacar que en el transcurso de mayo/75-mayo/76 se han incorporado al control del Departamento un total de 276 nuevos establecimientos, lo que viene a representar un ligero aumento del 0,1 por ciento.

Por lo que hace referencia a la categoría de los establecimientos hoteleros puestos en servicio en el período mayo/75-mayo/76, ha de señalarse que el mayor incremento absoluto ha tenido lugar en hoteles de tres estrellas de oro, con 27 nuevos establecimientos.

**CAPACIDAD HOTELERA SEGUN CATEGORIAS**  
Mayo 1975 - Plazas



#### 2. Plazas

El total de plazas que componen la oferta hotelera y extrahotelera, al finalizar mayo/76, se eleva a 2.239.541, que, en relación a las existentes en igual fecha del año pasado, suponen un incremento absoluto de 33.701 y relativo del 1,5 por ciento.



El número de plazas hoteleras —hoteles, hostales y pensiones de estrellas— se ha visto incrementado en 30.153 nuevas plazas, lo que ha supuesto, dentro del período que comprende este Informe, mayo/75-mayo/76, un ligero incremento relativo del 3,2 por ciento.

Las plazas extrahoteleras —«campings» y apartamentos turísticos— aumentaron en 3.548, lo que viene a representar un incremento relativo del 0,3 por ciento.

En cuanto a las categorías creadas, cabe señalar el notable aumento relativo que ha tenido lugar en hoteles de cinco, cuatro y tres estrellas de oro, cuyas variaciones son el 12,5, 9,9 y 7,0 por ciento, respectivamente, en relación al mes de mayo de 1975, mientras que en hoteles de dos estrellas de oro han disminuido en el 0,7 por ciento. En el resto de las categorías hoteleras las variaciones porcentuales para pensiones de tres, dos y una estrellas son el 4,5, 0,4 y 0,7 por ciento, respectivamente.

#### IV.2. Movimiento de viajeros en los establecimientos hoteleros

De acuerdo con los resultados finales de la encuesta-avance efectuada por el Instituto Nacional de Estadística, los datos provisionales del movimiento de viajeros en los establecimientos hoteleros presentan la siguiente evolución:

##### 1. Grado de ocupación

Los datos correspondientes al mes de abril de 1976 indican que el grado de ocupación hotelera fue del 43,2 por ciento, frente al 38,9 por ciento del mismo mes del año anterior, diferencia que puede ser atribuida a que en abril/76 están incluidas las ocupaciones hoteleras de las fiestas de Semana Santa, mientras que en 1975 se localizaron en marzo.

El desglose por categorías es el siguiente:

	Marzo		Abril	
	1975 (1)	1976 (1)	1975 (1)	1976 (2)
<b>Estrellas de oro:</b>				
Cinco ... ..	44,8	35,2	44,1	44,9
Cuatro ... ..	58,1	52,3	50,8	55,4
Tres ... ..	52,4	48,8	46,4	50,2
Dos ... ..	48,4	44,7	42,9	45,4
Una ... ..	39,2	32,2	26,3	36,3
<b>Estrellas de plata:</b>				
Tres ... ..	43,3	39,9	41,0	46,7
Dos ... ..	34,3	30,1	32,2	33,6
Una ... ..	30,2	32,2	29,5	33,9
<b>TOTAL ... ..</b>	<b>45,0</b>	<b>41,3</b>	<b>38,9</b>	<b>43,2</b>

- (1) Definitivo.  
(2) Provisional.

## 2. Viajeros alojados

Los viajeros alojados en los establecimientos hoteleros, según datos provisionales, se elevaron en abril/76 a 2.515.400, que con respecto al mismo mes del año anterior representan una disminución del 21,6 por ciento.

En el análisis de los viajeros, según la categoría del establecimiento donde se alojaron, se observa que con relación a abril/75:

### Han aumentado:

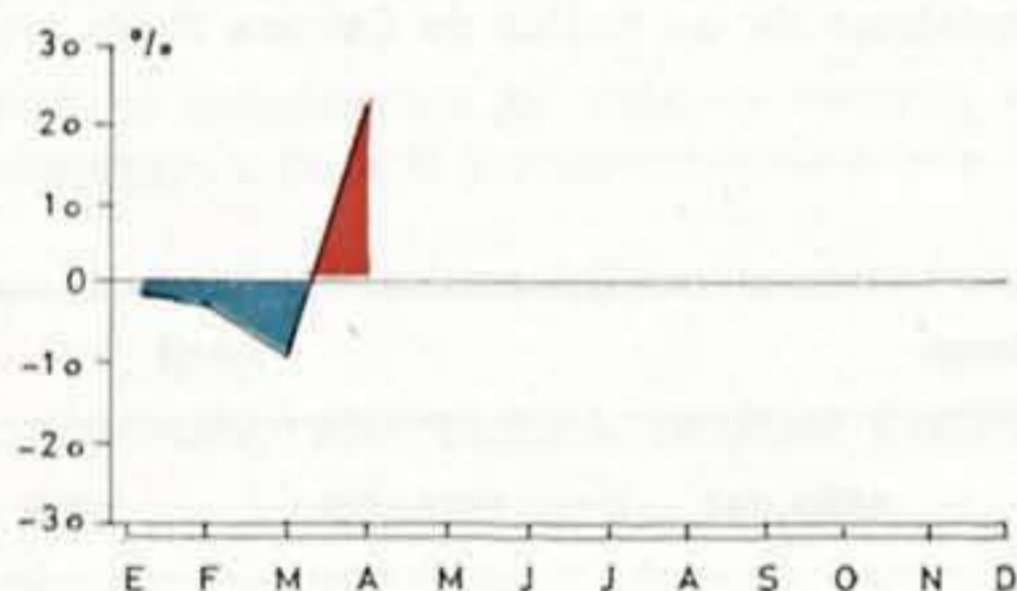
Cuatro estrellas de oro (5,7 por ciento), tres estrellas de oro (22,8 por ciento), dos estrellas de oro (20,2 por ciento), una estrella de oro (33,6 por ciento), tres estrellas de plata (34,6 por ciento), dos estrellas de plata (30,5 por ciento) y una estrella de plata (41,7 por ciento).

### Han disminuido:

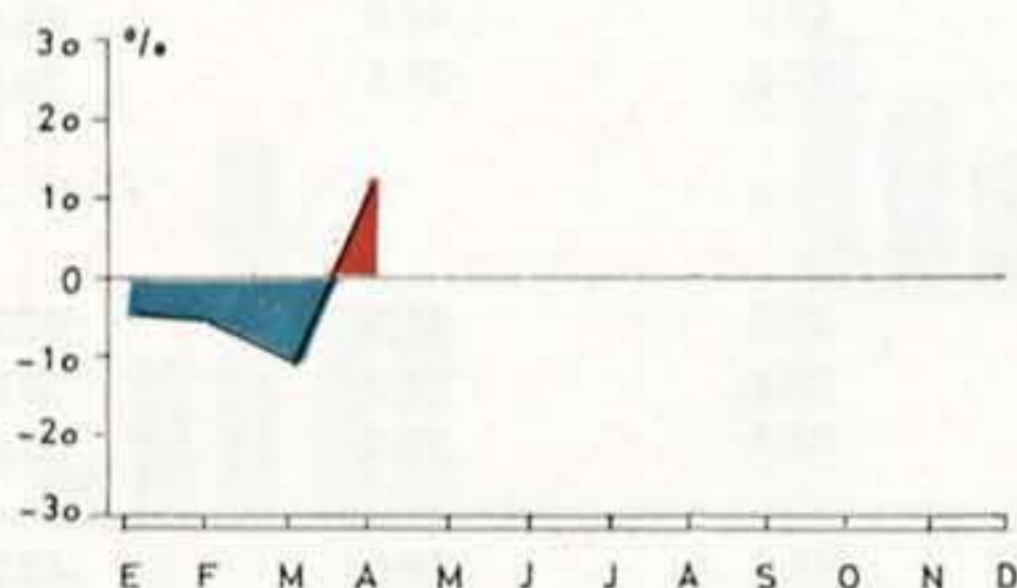
Cinco estrellas de oro (4,6 por ciento).

## MOVIMIENTO de VIAJEROS en los ESTABLECIMIENTOS HOTELEROS

### Viajeros Alojados



### Pernoctaciones Causadas



Variación Mensual Respecto al Año Anterior

## 3. Pernoctaciones causadas

Las pernoctaciones causadas en el mes de abril/76 han aumentado, en relación con las registradas en el mismo mes del año anterior, en un 10,8 por ciento.

Las pernoctaciones causadas, en su análisis según la categoría del establecimiento, indican que en todas ellas se ha registrado un incremento de más o menos consideración. Los incrementos habidos han sido del orden siguiente:

Cinco estrellas de oro (1,7 por ciento), cuatro estrellas de oro (8,7 por ciento), tres estrellas de oro (7,9 por ciento), dos estrellas de oro (5,4 por ciento), una estrella de oro (37,7 por ciento), tres estrellas de plata (13,6 por ciento), dos estrellas de plata (4,1 por ciento) y una estrella de plata (14,6 por ciento).

Durante el transcurso del mes de abril/76 el 37,5 por ciento de las pernoctaciones registradas en los establecimientos hoteleros de todas las categorías analizadas en este informe lo han sido por viajeros que formaban parte de grupos turísticos. Es de destacar, según la información facilitada por los Servicios correspondientes del Instituto Nacional de Estadística, que en el mismo mes del año 1975 este tipo de pernoctaciones se elevaron al 57,5 por ciento.

Por último, hay que destacar que estas pernoctaciones de grupos turísticos se han encauzado, principalmente, a través de hoteles de tres, dos y una estrella de oro.

## V. Españoles Salidos al Extranjero

### V.1 Salidas totales

#### a) Cifras provisionales del mes de mayo

En el mes de mayo de 1976 se ha estimado que salieron al extranjero 454.512 españoles, que frente a 461.900 que lo hicieron en el mismo mes del año anterior representa un decremento de 7.388 en valores absolutos y del 1,6 por ciento en términos relativos.

#### b) Cifras acumuladas

Las cifras definitivas del período enero-abril de 1976 arrojan un total de 1.760.191 españoles salidos al extranjero, lo que representa, en relación con igual período de 1975, un aumento de 163.585 en valores absolutos y del 10,2 por ciento en términos relativos.

En relación con el período enero-mayo de este año, y esperando hacer definitivas las cifras correspondientes al mes de mayo, se calcula en un total de 2.214.703 los españoles salidos al extranjero, lo que supone un aumento de 156.197 en valores absolutos y del 7,6 por ciento en términos relativos frente a las cifras alcanzadas en igual período del año precedente.

### V.2. Distribución por medios de transporte

#### a) Cifras provisionales del mes de mayo

Durante mayo de 1976 los españoles salidos con pasaporte se cifran en un total de 435.587, de los que el 88,9 por ciento lo hicieron por carretera, el 7,6 por avión, por ferrocarril el 2,9 por ciento y el 0,6 restante en barco. Las variaciones habidas respecto a mayo de 1975 son las siguientes:

##### Han aumentado:

Aeropuerto (1,7 por ciento) y carretera (0,0 por ciento).

##### Han disminuido:

Ferrocarril (51,3 por ciento) y puertos marítimos (26,7 por ciento).

#### b) Cifras acumuladas

En el período transcurrido entre los meses de enero-abril de 1976 salieron de nuestro país, con destino al extranjero, un total de 1.703.167 españoles provistos de pasaporte, de los que el 8,7 por ciento lo hicieron en avión, el 87,6 por ciento por carretera, por ferrocarril el 3,0 por ciento y el 0,7 por ciento restante en barco. Esta distribución supone, respecto a la alcanzada en enero-abril de 1975, las siguientes variaciones:

##### Han aumentado:

Aeropuertos (6,2 por ciento) y carretera (11,8 por ciento).

##### Han disminuido:

Ferrocarril (30,5 por ciento) y puertos marítimos (10,9 por ciento).

A falta de confirmación en las cifras correspondientes al mes de mayo, el período enero-mayo recoge un total de 2.138.754 españoles salidos con pasaporte, cuya distribución según el medio de transporte utilizado sitúa la carretera en un 87,9 por ciento, seguido del avión, 8,4 por ciento; el ferrocarril, 3,0 por ciento, y el barco, con el 0,7 por ciento restante. Las variaciones respecto a igual período de 1975 son las siguientes:

##### Han aumentado:

Aeropuertos (5,4 por ciento) y carretera (9,1 por ciento).

**Han disminuido:**

Ferrocarril (35,9 por ciento) y puertos marítimos (14,3 por ciento).

**V.3. Pago de divisas**

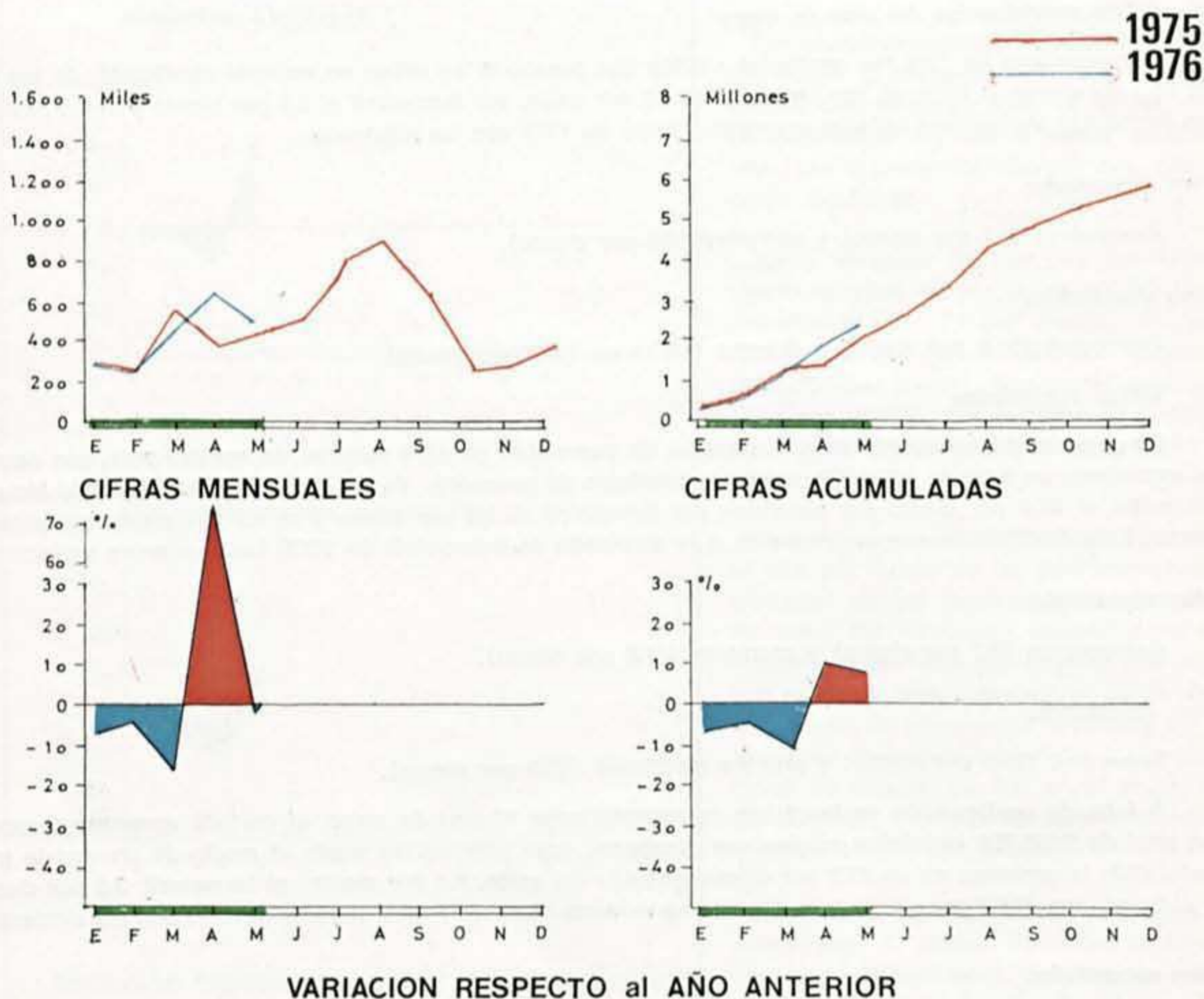
Los pagos por turismo ascendieron en el mes de marzo de 1976 a 29,0 millones de dólares, frente a 26,7 millones de dólares alcanzados en el mismo mes de 1975.

Para el período enero-marzo de 1976 los pagos por concepto de turismo se elevaron a 80,6 millones de dólares, mientras que en igual período del año anterior la cifra alcanzada fue de 76,6 millones de dólares.

Con esto, las variaciones sufridas en el concepto «pago de divisas» son las siguientes:

	Porcentaje de variación 1976/1975
Marzo 1976 ... .. .	8,6
Enero-marzo 1976 ... .. .	5,2

## Españoles Salidos al Extranjero



## **VI. Algunos Indicadores Económicos de los Países Principales Emisores de Turismo a España**

En este capítulo se pretende dar cabida a una nueva información sobre algunas de las macrovariables expresivas de la situación económica de cada uno de los más importantes países emisores de nuestro turismo, por cuanto ello puede condicionar la evolución y tendencia probables de nuestra demanda turística externa.

### **VI.1. Indicadores coyunturales**

#### **VI.1.1. Índice de precios al consumidor**

Durante el mes de marzo se ha mantenido, prácticamente en casi todos los países, la estabilidad de los precios al consumo. Esta tónica de estabilización en los tres últimos meses, a tasas todavía altas en muchos de los países analizados, interrumpe el proceso deflacionista que se registraba hasta finales de 1975, lo cual se debe, en cierta medida, a diversas causas coyunturales, algunas de ellas motivadas por el mismo relanzamiento general de sus economías. Causas importantes pueden ser los incrementos en el precio de las materias primas, que encarecen los artículos de importación y consecuentemente los precios interiores. Sin embargo, cada país tiene sus peculiaridades; Italia, por ejemplo, soporta encarecimientos del coste de la vida por la depreciación de la lira (lo cual encarece las importaciones, principalmente alimentarias); en Dinamarca e Irlanda son medidas fiscales las que estabilizan los precios e incluso los suben.

Es de destacar, sin embargo, el descenso de las tasas de inflación en Alemania, Holanda y Gran Bretaña. En este último país esto es resultado del famoso pacto social y del empeño gubernamental de combatir la inflación y reducirla drásticamente a cifras de un solo guarismo.

En Estados Unidos las cifras de inflación aparecen estabilizadas.

Los crecimientos de precios registrados en los últimos doce meses, marzo/76-marzo 75 (a excepción de algunos países con cifras de febrero), han sido los siguientes:

Países con aumento de precios comprendidos entre el 0 y menor al 5 por ciento: Suiza, con el 2,3 por ciento.

Entre el 5 y menor al 10 por ciento: Dinamarca, 5,2; Alemania, 5,4; Estados Unidos, 6,1; Holanda, 8,9; Canadá, 9,0; Francia, 9,5; Noruega, 9,8, y Bélgica, 9,9 por ciento, respectivamente.

Entre el 10 y menor al 15 por ciento: Suecia, 11,1, e Italia, 11,8 por ciento, respectivamente.

Las mayores tasas de inflación se registran en Portugal, 22,8; Reino Unido, 21,2, y Finlandia, 16,3, aunque en estos últimos países las tasas decrecen mes a mes.

Las tasas de inflación alimentaria registran avances en casi todos los países debido a las causas comentadas al principio de este epígrafe. Sigue en primer plano la tasa de inflación alimentaria en Suiza, lo que supone, de hecho, una rebaja de dichos productos en el mercado interior helvético, mientras que Francia, por ejemplo, se ve claramente afectada por las subidas de precios de los alimentos.

### VI.1.2. Desempleo

El paro actual, según las cifras analizadas del mes de marzo, continúa en porcentajes bastante elevados, aunque parece notarse una cierta regresión en algunos países. Esta regresión puede iniciar el cambio de tendencia esperado, que, aunque lento, puede fructificar durante los próximos meses y resolver una de las preocupaciones fundamentales de la Comunidad Económica Europea. En las orientaciones de política económica de la C. E. E. se contienen los elementos a utilizar en la lucha contra el paro: propiciar la formación profesional de los jóvenes; aumento de plantillas más que de horas extraordinarias y dar más importancia a las posibilidades existentes en el campo de la política regional, social y estructural. También se considera como indispensable el conseguir acuerdos entre los distintos grupos sociales, a fin de frenar la inflación y asegurar un relanzamiento estable en el tiempo.

El porcentaje de desempleo existente en los meses de marzo, febrero o enero según la información disponible (ver apéndice estadístico), por nacionalidades, ha sido el siguiente:

Países con porcentaje de paro superior al 10 por ciento: Dinamarca, con el 12,6 por ciento sobre la población activa asegurada.

Entre el 5 y el 10 por ciento: Alemania, 5,2; Reino Unido, 5,3; Canadá, 7,6; Estados Unidos, 8,1; Bélgica, 8,2 por ciento (sobre población activa asegurada), respectivamente.

Países con porcentaje de parados inferior al 5 por ciento: Holanda, 4,6 (estimado); Francia, 4,4 (estimado); Finlandia, 4,1; Italia, 3,5; Suecia, 1,5, y Noruega, 1,3 por ciento, respectivamente.

### VI.1.3 Salarios hora

La variación anual de los salarios-hora registra algunos incrementos en determinados países, aunque se mantiene la tónica de estancamiento en la mayoría de ellos. Como componente fundamental del coste, el salario monetario tiene una repercusión en el precio del producto que bien podríamos calificar de inmediata; de ahí la necesidad para los expertos de la C. E. E. de que estos salarios no suban excesivamente, pues su poder adquisitivo real descendería al subir los precios, y dicha espiral comprometería el relanzamiento general.

Los incrementos más sobresalientes registrados en los últimos doce meses según las fechas manejadas son los siguientes:

Mayores del 15 por ciento: Gran Bretaña, 33,4 l. m. (2); Italia, 20,9 l. m. (12); Noruega, 17,3 l. m. (9) por ciento.

Menores o iguales al 15 por ciento: Holanda, 15,0 l. (10); Dinamarca, 15,0 l. e. m. (12); Francia, 14,4 l. m. (1); Canadá, 13,4 l. m. (1); Alemania, 7,7 l. m. (10); Estados Unidos, 7,4 l. m. (3), y Suiza, 5,8 l. m. (12) por ciento.

### VI.1.4. Índice de producción Industrial

Continúan mejorando los índices de producción Industrial en la mayoría de los países analizados. Estas cifras vienen mejorándose continuamente desde el otoño de 1975 y permiten constatar la durabilidad del proceso y, por tanto, la seguridad de que no es pasajero, sino que es inicio de una nueva etapa expansionista

---

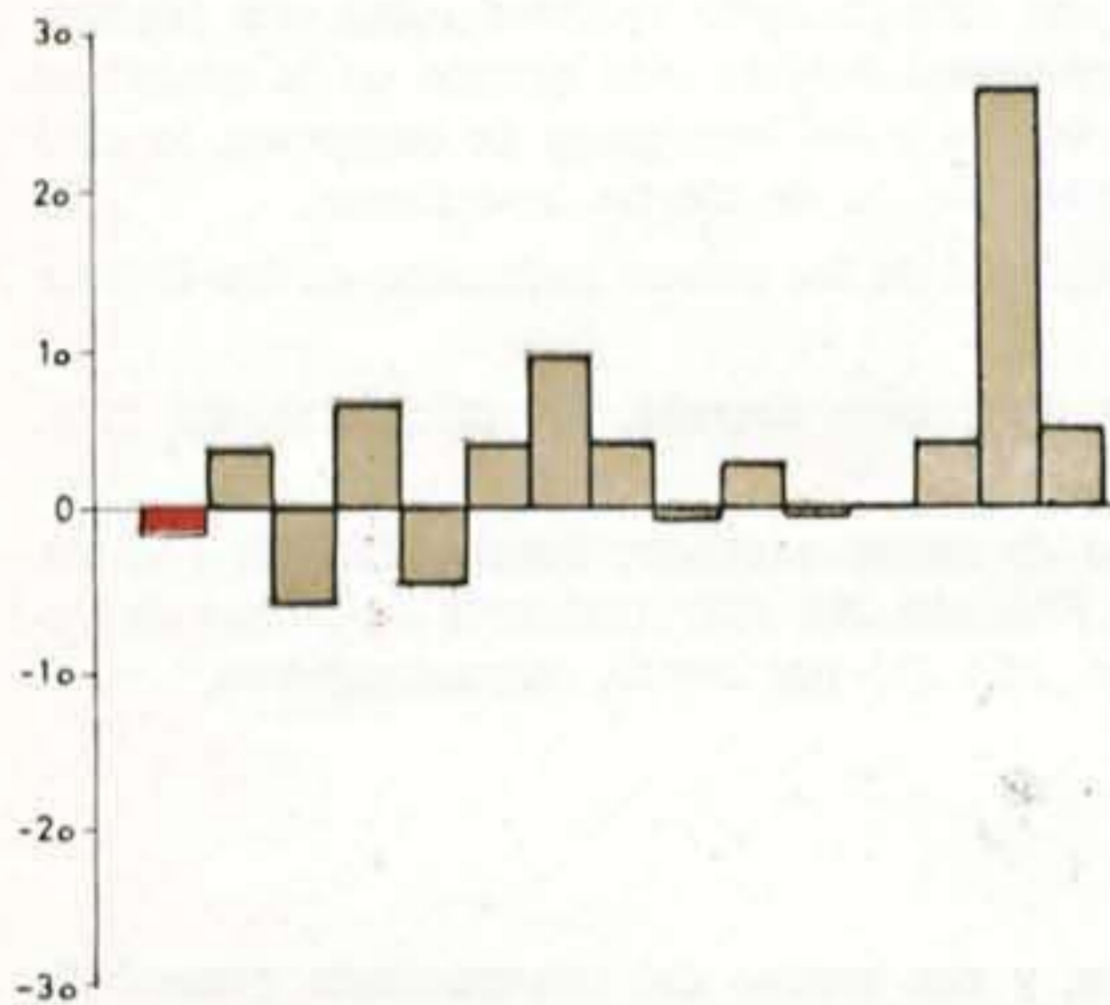
NOTAS.—El número expresado entre paréntesis señala el mes del año sobre el que se dispone información; l. m., Industrias manufactureras; l. e. m., Industrias extractivas y manufactureras.

(1) Siempre que no se diga lo contrario se supone que los porcentajes de desempleo lo son sobre el total de población activa.

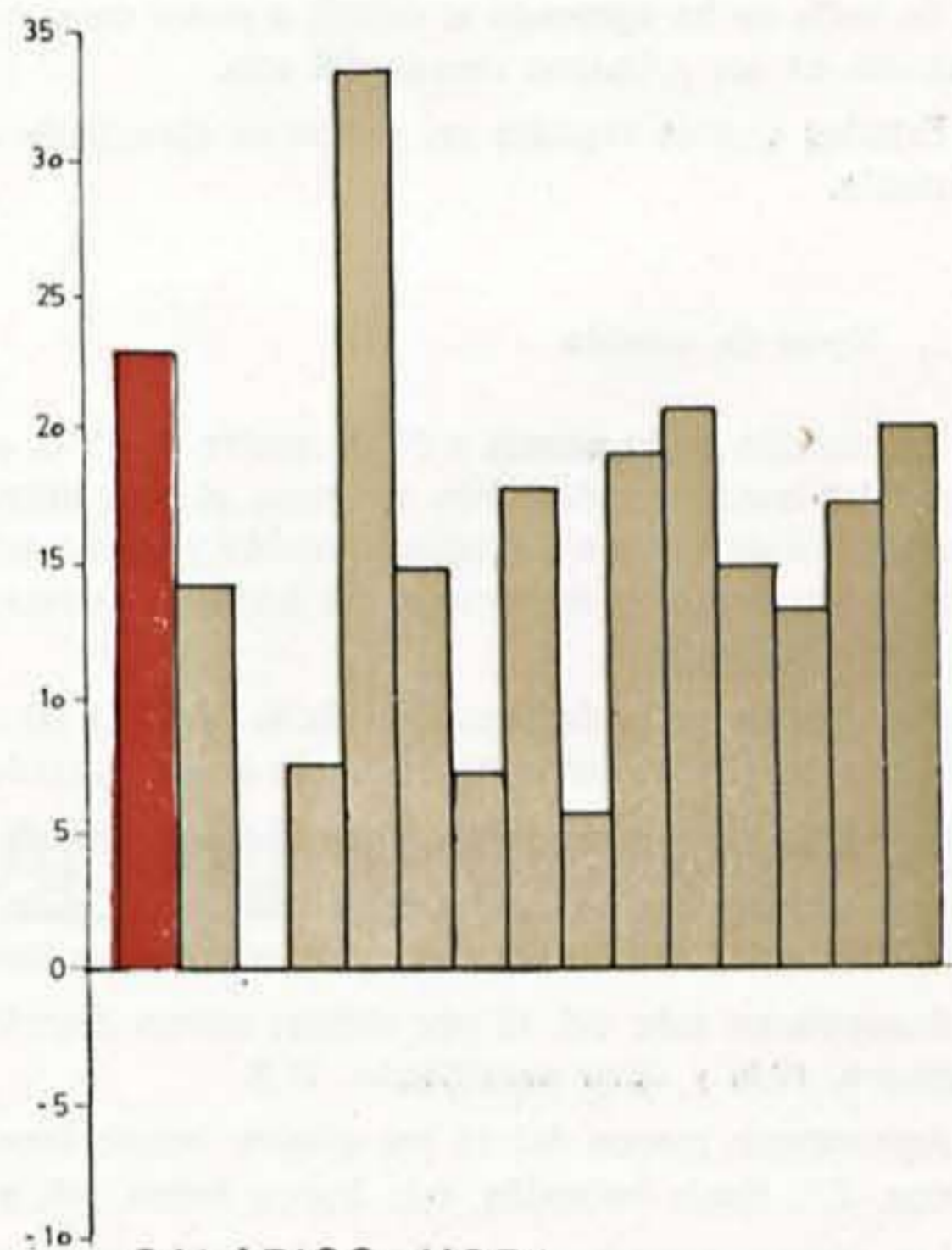
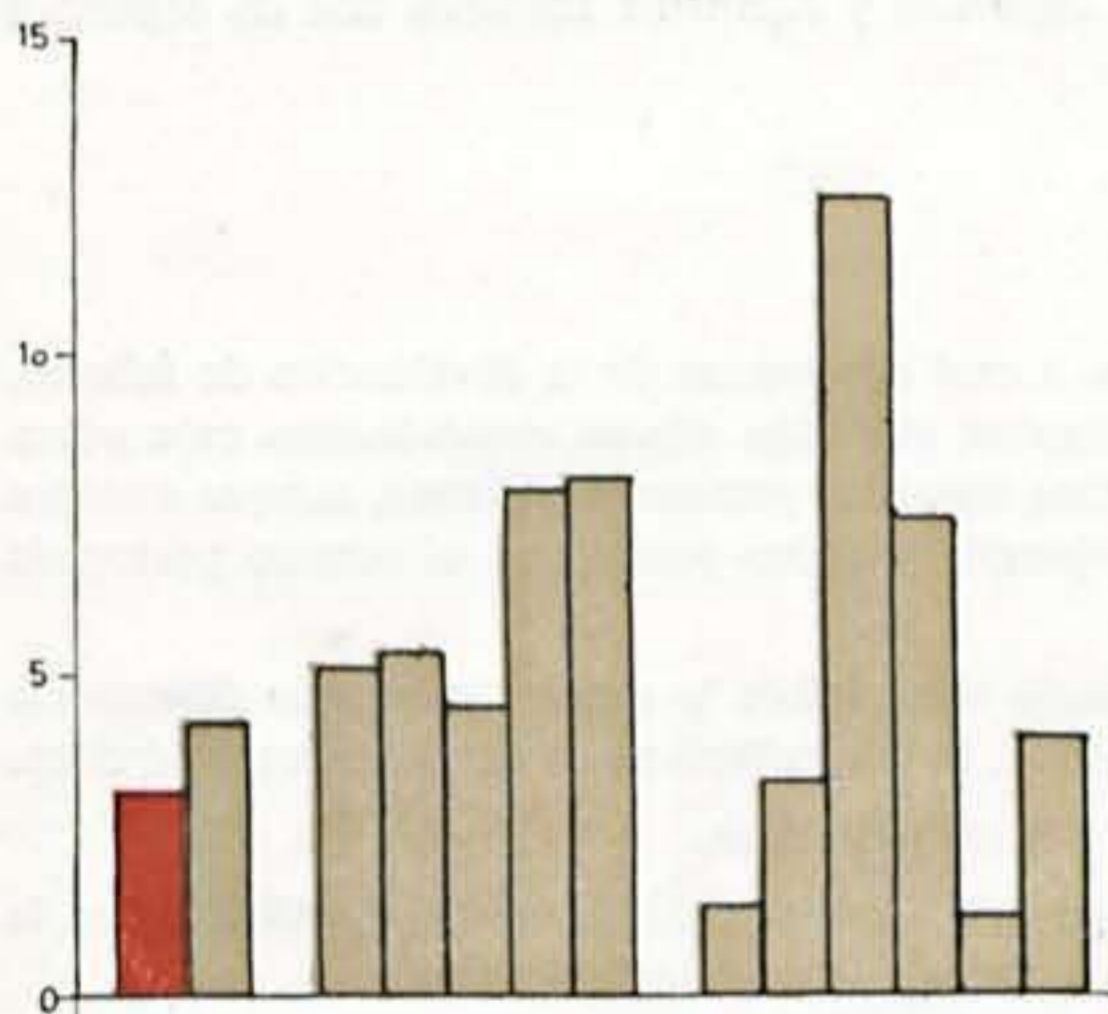
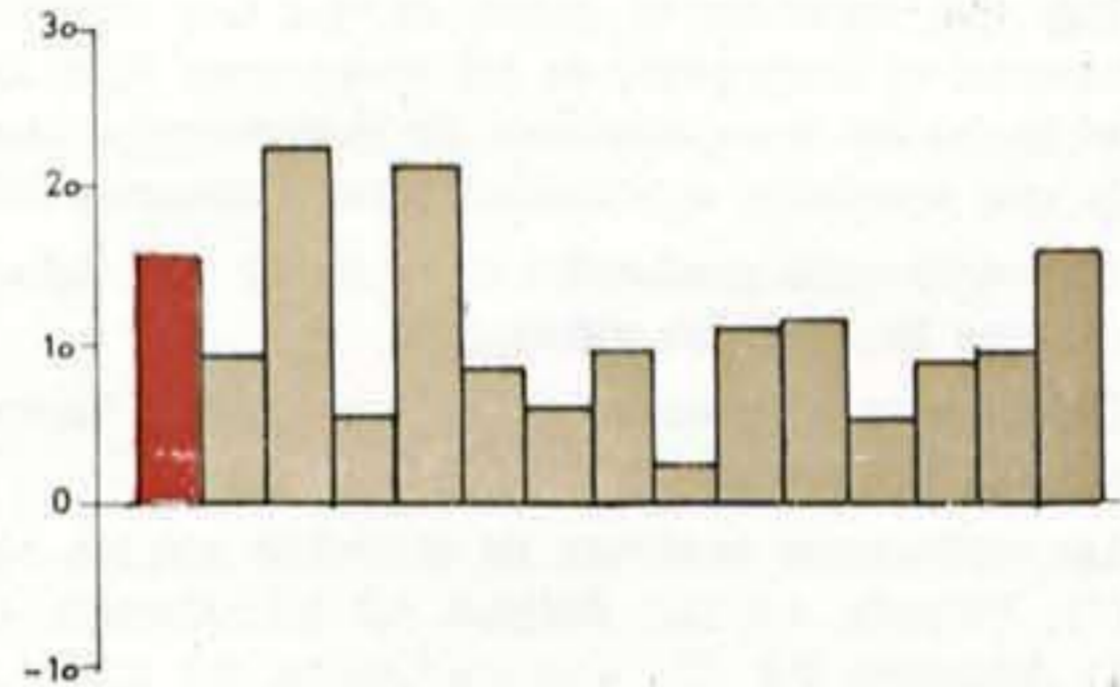
# Indicadores Económicos de los Principales Países Emisores de Turismo

## PRODUCCION INDUSTRIAL

Variación Anual Bruta Respecto Igual Mes Año Anterior



## PRECIOS al CONSUMIDOR



## DESEMPLEO

% de parados respecto a la población activa (mensual)

## SALARIOS - HORA

Variación anual bruta

NOTA: Para localizar la fecha de la información de referencia acudir al anexo estadístico, pag. 31.-

De los factores más importantes que han influido en la recuperación de la producción industrial hemos de destacar la producción de automóviles, industrias alimentarias e industria química; también la construcción parece relanzarse en los últimos meses.

Resultados más variables se aprecian en la producción de bienes de inversión, y en particular de bienes de equipo, aunque en conjunto se aprecia un relanzamiento progresivo.

Hay que constatar el hecho de que una consolidación del relanzamiento requiere como una premisa fundamental el incremento de las inversiones fijas. Estas inversiones tendrán más sentido en la actualidad por el hecho del envejecimiento de determinados bienes de equipo y del bajo grado de ocupación, lo cual brinda una excelente oportunidad para la reconversión y racionalización de ciertas inversiones.

Las variaciones producidas en el índice de producción industrial de los países analizados en los últimos doce meses han sido las siguientes:

Disminuciones menores del 10 por ciento: Portugal, 6,1 (12); Gran Bretaña, 4,8 (2); Suiza, 0,6 (12), e Italia, 0,3 (1) por ciento.

Las variaciones positivas en el índice son las siguientes de menor a mayor: Suecia, 2,9 (2); Francia, 3,9 (2); Holanda, 4,1 (2); Bélgica, 4,2 (2); Canadá, 4,4 (1); Finlandia, 5,2 (12) (industria de bienes de capital); Alemania, 6,4 (2); Estados Unidos, 9,7 (3), y Noruega, 26,5 (3) por ciento, respectivamente.

#### VI.1.5. Balanza comercial

Los intercambios comerciales durante los últimos meses, y con motivo del relanzamiento general de la economía, están incrementándose claramente. Sin embargo, esto se acompaña de divergencias en la evolución de las balanzas comerciales en los distintos países. Por ejemplo, para el total de la Comunidad Económica Europea las exportaciones a países no miembros, en el primer trimestre de 1976, han crecido a un ritmo más lento que las importaciones, lo que ha provocado un incremento del déficit de la misma.

El Reino Unido registra un decrecimiento de su déficit, debido principalmente al fuerte incremento de las exportaciones.

En Francia el déficit se agrava porque a pesar de crecer las importaciones y exportaciones las primeras lo hacen más rápido.

En Italia se ha agravado el déficit a pesar de que tanto las exportaciones como las importaciones se han moderado en los primeros meses del año.

Estados Unidos registra un descenso apreciable de su superávit y Alemania continúa con un superávit apreciable.

#### VI.1.6. Tipos de cambio

La posición de la peseta a 31 de marzo de 1976, esto es, a casi dos meses de la devaluación de febrero, no registra muchas variaciones respecto al mes anterior. Algunas monedas siguen revaluándose más sobre la peseta, tal es el caso del franco francés y franco suizo. Otras monedas pierden posiciones, aunque siempre hablando en términos de apreciación sobre la peseta; por ejemplo, pierden posiciones el escudo portugués y el florín holandés.

Por otra parte, la depreciación de la libra es tal que pierde valor sobre la peseta, quedando depreciada respecto a ésta (el turismo inglés puede verse afectado por esto); la lira italiana sigue también depreciándose.

Las demás monedas prácticamente mantienen el nivel del mes anterior.

Las variaciones aparecidas en la comparación de los tipos de cambio al 31 de marzo de 1976 sobre la misma fecha del año anterior en términos de pesetas por monedas extranjeras han sido:

Aumentaron más del 10 por ciento: marco alemán, 10,5; marco finlandés, 11,8; franco suizo, 19,1; dólar americano, 19,6, y dólar canadiense, 21,9.

Aumentaron menos del 10 por ciento: franco francés, 8,0; corona danesa, 7,1; corona sueca, 6,9; corona noruega, 6,7; florín holandés, 6,6; franco belga, 5,6, y escudo portugués, 0,1.

Las únicas monedas que pierden posiciones en términos de depreciación respecto a la peseta son la lira italiana, con el 10,0 por ciento, y la libra esterlina, con el 4,9 por ciento.



## Apéndice Estadístico



## VII.1. VISITANTES LLEGADOS A ESPAÑA

CONCEPTOS	Cifras provisionales				Cifras definitivas			
	Mayo 1976		Enero-Mayo 1976		Abril 1976		Enero-Abril 1976	
	Valores absolutos	Porcentaje de variación Mayo 1976/175	Valores absolutos	Porcentaje de variación Enero-Mayo 1976/175	Valores absolutos	Porcentaje de variación Abril 1976/175	Valores absolutos	Porcentaje de variación Enero-Abril 1976/175
EXTRANJEROS ENTRADOS CON PASAPORTE:								
Por ferrocarril.....	72.128	- 7,5	364.770	- 0,6	81.768	5,6	292.642	1,2
Por carretera.....	966.555	3,0	3.615.637	17,4	967.021	60,5	2.649.082	23,8
Por puertos marítimos....	35.293	- 21,3	148.847	- 19,0	36.393	- 8,3	113.554	- 18,3
Por aeropuertos.....	767.763	- 9,3	2.673.693	- 5,0	646.685	13,2	1.905.930	- 3,1
TOTAL.....	1.841.739	- 3,5	6.802.947	5,6	1.731.867	34,2	4.961.208	19,4
EXTRANJEROS EN TRANSITO POR PUERTOS.....	68.575	- 20,6	381.361	9,7	139.221	63,4	313.786	19,7
EXTRANJEROS AUTORIZADOS POR 24 HORAS:								
Por ferrocarril.....	71	- 53,3	284	- 52,9	77	- 10,5	213	- 52,8
Por carretera.....	4.815	- 66,1	16.652	- 67,8	5.069	- 53,8	11.837	- 59,7
Por aeropuertos.....	76	- 52,8	804	33,3	73	- 33,0	728	64,7
TOTAL.....	4.962	- 65,8	17.740	- 60,4	5.219	- 53,2	12.778	- 57,8
ESPAÑOLES RESIDENTES EN EL EXTRANJERO:								
Por ferrocarril.....	11.276	- 31,2	50.010	- 22,6	11.027	- 15,6	38.734	- 19,7
Por carretera.....	60.429	- 22,8	238.904	- 41,7	66.158	- 15,1	178.475	- 46,2
Por puertos marítimos....	1.023	- 37,7	4.222	- 21,9	1.095	19,5	3.199	- 15,1
Por aeropuertos.....	14.535	6,2	66.762	8,4	14.433	- 4,1	52.227	9,0
TOTAL.....	87.263	- 20,6	359.898	- 33,5	92.713	- 13,3	272.635	- 36,8
TOTAL VISITANTES.	2.002.539	- 5,5	7.561.946	2,5	1.969.020	31,8	5.559.407	5,7

VII.2. VISITANTES LLEGADOS POR LAS DISTINTAS FRONTERAS: Cifras mensuales y acumuladas

CIFRAS MENSUALES CIFRAS ACUMULADAS	Fronteras terrestres				Aero- puertos	Pueros maríti- mos	Total
	Francia	Marrue- cos	Portu- gal	Total			
<b>CIFRAS MENSUALES</b>							
— Provisionales de Mayo							
Mayo de 1976:							
. Valores absolutos.....	875.183	28.873	211.218	1.115.274	782.374	104.891	2.002.539
. Porcentaje sobre el total....	43,7	1,4	10,6	55,7	39,1	5,2	100,0
Mayo de 1975:							
. Valores absolutos.....	911.992	28.604	184.384	1.124.980	860.797	132.832	2.118.609
. Porcentaje sobre el total....	43,0	1,4	8,7	53,1	40,6	6,3	100,0
Porcentaje de variación: Mayo de 1975/100.....	— 4,0	0,9	14,5	0,9	— 9,1	— 21,0	— 5,5
— Definitivas de Abril							
Abril de 1976:							
. Valores absolutos.....	834.109	29.254	267.757	1.131.120	661.191	176.709	1.969.020
. Porcentaje sobre el total....	42,3	1,5	13,6	57,4	33,6	9,0	100,0
Abril de 1975:							
. Valores absolutos.....	594.163	29.841	157.504	781.508	586.194	125.794	1.493.496
. Porcentaje sobre el total....	39,8	2,0	10,5	52,3	39,3	8,4	100,0
Porcentaje de variación: Marzo de 1975/100.....	40,4	— 2,0	70,0	44,7	12,8	40,5	31,8
<b>CIFRAS ACUMULADAS</b>							
— Provisionales de enero-mayo							
Enero-Mayo de 1976:							
. Valores absolutos.....	3.040.029	147.030	1.099.198	4.286.257	2.741.259	534.430	7.561.946
. Porcentaje sobre el total....	40,2	2,0	14,5	56,7	36,2	7,1	100,0
Enero-Mayo de 1975:							
. Valores absolutos.....	2.874.213	153.989	935.920	8.964.122	2.876.380	536.880	7.377.382
. Porcentaje sobre el total....	38,9	2,1	12,7	53,7	39,0	7,3	100,0
Porcentaje de variación: enero- mayo de 1975/100.....	5,8	— 4,5	17,4	8,1	— 4,7	— 0,5	2,5
— Definitivas de enero-abril							
Enero-Abril de 1976:							
. Valores absolutos.....	2.164.846	118.157	887.980	3.170.983	1.958.885	429.539	5.559.407
. Porcentaje sobre el total....	38,9	2,1	16,0	57,0	35,3	7,7	100,0
Enero-Abril de 1975:							
. Valores absolutos.....	1.962.221	125.385	751.536	2.839.142	2.015.583	404.048	5.258.773
. Porcentaje sobre el total....	37,3	2,4	14,3	54,0	38,3	7,7	100,0
Porcentaje de variación: enero- abril de 1975/100.....	10,3	— 5,8	18,1	11,7	— 2,8	6,3	5,7

**VII.3. VISITANTES LLEGADOS SEGUN MEDIOS DE TRANSPORTE: Cifras mensuales y acumuladas**

CIFRAS MENSUALES CIFRAS ACUMULADAS	Medios de transporte				Total
	Aeropuertos	Carretera	Ferrocarril	Puertos marítimos	
<b>CIFRAS MENSUALES</b>					
— Provisionales de mayo					
Mayo de 1976:					
. Valores absolutos.....	782.374	1.031.799	83.475	104.891	2.002.539
. Porcentaje sobre el total.....	39,1	51,5	4,2	5,2	100,0
Mayo de 1975:					
. Valores absolutos.....	860.797	1.030.464	94.516	132.832	2.118.609
. Porcentaje sobre el total.....	40,6	48,6	4,5	6,3	100,0
Porcentaje de variación: mayo de 76/75 .....	— 9,1	0,1	— 11,7	— 21,0	— 5,5
— Definitivas de abril					
Abril de 1976:					
. Valores absolutos.....	661.191	1.038.248	92.872	176.709	1.969.020
. Porcentaje sobre el total.....	33,6	52,7	4,7	9,0	100,0
Abril de 1975:					
. Valores absolutos.....	586.194	691.211	90.297	125.794	1.493.496
. Porcentaje sobre el total.....	39,3	46,3	6,0	8,4	100,0
Porcentaje de variación: Abril de 76/75 .....	12,8	50,2	2,8	40,5	31,8
<b>CIFRAS ACUMULADAS</b>					
— Definitivas de enero-mayo					
Enero-mayo de 1976:					
. Valores absolutos.....	2.741.259	3.871.193	415.064	534.430	7.561.946
. Porcentaje sobre el total.....	36,2	51,2	5,5	7,1	100,0
Enero-mayo de 1975:					
. Valores absolutos.....	2.876.380	3.531.783	432.339	536.880	7.377.382
. Porcentaje sobre el total.....	39,0	47,9	5,8	7,3	100,0
Porcentaje de variación: enero-mayo de 76/75 .....	— 4,7	9,6	— 4,0	— 0,5	2,5
— Definitivas de enero-abril					
Enero-abril de 1976:					
. Valores absolutos.....	1.958.885	2.839.394	331.589	429.539	5.559.407
. Porcentaje sobre el total.....	35,3	51,1	5,9	7,7	100,0
Enero-abril de 1975:					
. Valores absolutos.....	2.015.583	2.501.319	337.823	404.048	5.258.773
. Porcentaje sobre el total.....	38,3	47,6	6,4	7,7	100,0
Porcentaje de variación: enero-abril de 76/75 .....	— 2,8	13,5	— 1,8	6,3	5,7

VII.4. PROCEDENCIA DE LOS VISITANTES ENTRADOS: Cifras acumuladas

PAIS DE PROCEDENCIA	Enero-abril 1976	Enero-abril 1975	Porcentaje de variación Enero-abril 76/75
<b>TOTAL EUROPA.....</b>	<b>4.675.244</b>	<b>4.166.147</b>	<b>12,2</b>
Alemania (República Federal).....	623.240	570.646	9,3
Austria.....	22.500	24.119	— 6,7
Bélgica.....	101.361	91.681	10,5
Dinamarca.....	93.914	94.433	— 0,5
Finlandia.....	72.531	71.485	1,5
Francia.....	1.624.102	1.272.109	27,7
Holanda.....	137.998	155.542	— 11,3
Inglaterra.....	625.045	621.555	0,6
Irlanda.....	16.750	19.148	— 12,5
Italia.....	61.660	66.320	— 7,0
Noruega.....	41.979	48.464	— 13,4
Portugal.....	977.393	803.974	21,6
Suecia.....	116.608	182.907	— 36,2
Suiza.....	68.446	73.597	— 7,0
Unión Soviética.....	17.481	15.558	12,4
Otras.....	74.236	54.609	35,9
<b>TOTAL AMERICA.....</b>	<b>348.152</b>	<b>402.229</b>	<b>— 13,4</b>
Argentina.....	18.311	30.185	— 39,3
Brasil.....	14.468	17.557	— 17,6
Canadá.....	29.932	40.923	— 26,9
Estados Unidos.....	235.260	264.032	— 10,9
Méjico.....	8.227	10.043	— 18,1
Otras.....	41.954	39.489	6,2
<b>TOTAL ASIA.....</b>	<b>45.062</b>	<b>39.130</b>	<b>15,1</b>
Japón.....	21.360	18.672	14,4
Otras.....	23.702	20.458	15,8
<b>TOTAL AFRICA.....</b>	<b>183.384</b>	<b>191.713</b>	<b>— 4,3</b>
Argelia.....	7.248	10.119	— 28,4
Marruecos.....	163.239	167.497	— 2,5
Sudáfrica.....	5.199	6.503	— 20,1
Otras.....	7.698	7.594	1,4
<b>TOTAL OCEANIA.....</b>	<b>32.054</b>	<b>24.498</b>	<b>30,8</b>
Apátridas.....	2.876	3.415	— 15,8
<b>TOTAL EXTRANJEROS.....</b>	<b>5.286.772</b>	<b>4.827.132</b>	<b>9,5</b>
Españoles residentes en el extranjero.....	272.635	431.641	— 36,8
<b>TOTAL ENTRADOS.....</b>	<b>5.559.407</b>	<b>5.258.773</b>	<b>5,7</b>

VII.5. ESPAÑOLES SALIDOS AL EXTRANJERO SEGUN MEDIO DE TRANSPORTE: Cifras mensuales y acumuladas

CIFRAS MENSUALES CIFRAS ACUMULADAS	Medios de transporte						
	Aero- puertos	Carre- tera	Ferro- carril	Puertos maríti- mos	Total	Autori- zados por 24 horas	Total salidos
<b>CIFRAS MENSUALES</b>							
— Provisionales de mayo							
Mayo de 1976:							
. Valores absolutos.....	32.939	387.229	12.563	2.856	435.587	18.925	454.512
. Porcentaje sobre el total.	7,2	85,2	2,8	0,6	95,8	4,2	100,0
Mayo de 1975:							
. Valores absolutos.....	32.378	387.136	25.800	3.897	449.211	17.689	461.900
. Porcentaje sobre el total.	7,0	83,8	5,6	0,9	97,3	2,7	100,0
Porcentaje de variación: mayo de 1975/100.....	1,7	0,0	— 51,3	— 26,7	— 3,0	49,1	— 1,6
— Definitivas de Abril							
Abril de 1976:							
. Valores absolutos.....	56.319	579.654	11.315	7.882	654.870	24.075	678.945
. Porcentaje sobre el total.	8,2	85,4	1,7	1,2	96,5	3,5	100,0
Abril de 1975:							
. Valores absolutos.....	46.363	318.562	18.135	3.863	386.923	7.776	394.699
. Porcentaje sobre el total.	11,7	80,7	4,6	1,0	98,0	2,0	100,0
Porcentaje de variación: abril de 1975/100.....	20,8	81,9	— 37,6	104,0	69,2	209,6	72,0
<b>CIFRAS ACUMULADAS</b>							
— Provisionales de enero-mayo							
Enero-mayo de 1976:							
. Valores absolutos.....	180.304	1.878.811	63.894	15.745	2.138.754	75.949	2.214.703
. Porcentaje sobre el total.	8,2	84,8	2,9	0,7	96,6	3,4	100,0
Enero-mayo de 1975:							
. Valores absolutos.....	171.074	1.721.252	99.667	18.363	2.010.356	48.150	2.058.506
. Porcentaje sobre el total.	8,3	83,6	4,9	0,9	97,7	2,3	100,0
Porcentaje de variación: enero- mayo de 1975/100.....	5,4	9,1	— 35,9	— 14,3	6,4	57,7	7,6
— Definitivas de enero-Abril							
Enero-abril de 1976:							
. Valores absolutos.....	147.365	1.491.582	51.331	12.889	1.703.167	57.024	1.760.191
. Porcentaje sobre el total.	8,4	84,8	2,9	0,7	96,8	3,2	100,0
Enero-abril de 1975:							
. Valores absolutos.....	138.696	1.334.116	73.867	14.466	1.561.145	35.461	1.596.606
. Porcentaje sobre el total.	8,7	83,6	4,6	0,9	97,8	2,2	100,0
Porcentaje de variación: enero- abril de 1975/100.....	6,2	11,8	— 30,5	— 10,9	9,1	60,8	10,2

## VII.6. CAPACIDAD HOTELERA Y EXTRAHOTELERA: Establecimientos y plazas

Cifras Definitivas

TIPOS DE ESTABLECIMIENTOS	Mayo 1976		Mayo 1975		Variación Mayo 76/75	
	Valores absolutos	Porcentaje sobre el total	Valores absolutos	Porcentaje sobre el total	Valores absolutos	Valores relativos
<b>NUMERO DE ESTABLECIMIENTOS:</b>						
— Hoteles, hostales y pensiones de estrellas:						
Hoteles de 5 estrellas.....	75	0,3	74	0,3	1	1,3
Hoteles de 4 estrellas.....	344	1,5	324	1,4	20	6,2
Hoteles de 3 estrellas.....	976	4,3	949	4,2	27	2,8
Hoteles de 2 estrellas.....	901	3,9	881	3,9	20	2,3
Hoteles de 1 estrella.....	1.201	5,2	1.218	5,4	— 17	— 1,4
Pensiones de 3 estrellas.....	172	0,7	164	0,7	8	4,9
Pensiones de 2 estrellas.....	2.071	9,0	2.054	9,0	17	0,8
Pensiones de 1 estrella.....	3.760	16,4	3.740	16,5	— 20	0,5
Total.....	9.500	41,3	9.404	41,4	96	1,0
Fondas y casas de huéspedes.....	13.476	58,7	13.298	58,6	178	1,3
Total establecimientos hoteleros.....	22.976	100,0	22.702	100,0	274	1,2
— Establecimientos extrahoteleros:						
Apartamentos censados.....	263.972	99,8	263.972	99,8	—	—
Campings (*).....	526	0,2	524	0,2	2	0,4
Total establecimientos extrahoteleros.....	264.498	100,0	264.496	100,0	2	0,0
<b>TOTAL GENERAL.....</b>	<b>287.474</b>	<b>—</b>	<b>287.198</b>	<b>—</b>	<b>276</b>	<b>0,1</b>
<b>NUMERO DE PLAZAS:</b>						
— Hoteles, hostales y pensiones de estrellas:						
Hoteles de 5 estrellas.....	30.795	3,2	27.373	2,9	3.422	12,5
Hoteles de 4 estrellas.....	91.215	9,5	82.989	8,9	8.226	9,9
Hoteles de 3 estrellas.....	204.450	21,2	191.078	20,5	13.372	7,0
Hoteles de 2 estrellas.....	124.672	13,0	125.558	13,5	— 886	— 0,7
Hoteles de 1 estrella.....	124.569	12,9	123.356	13,2	1.213	1,0
Pensiones de 3 estrellas.....	10.699	1,1	10.234	1,1	465	4,5
Pensiones de 2 estrellas.....	89.621	9,3	89.263	9,6	358	0,4
Pensiones de 1 estrella.....	113.629	11,8	112.814	12,1	815	0,7
Total.....	789.650	82,0	762.665	81,8	26.985	3,5
Fondas y casa de huéspedes.....	172.813	18,0	169.645	18,2	3.168	1,9
Total plazas hoteleras.....	962.463	100,0	932.310	100,0	30.153	3,2
— Establecimientos extrahoteleros:						
Apartamentos censados.....	1.053.458	82,5	1.053.458	82,7	—	—
Campings (*).....	223.620	17,5	220.072	17,3	3.548	4,6
Total plazas extrahoteleras.....	1.277.078	100,0	1.273.530	100,0	3.548	0,3
<b>TOTAL GENERAL.....</b>	<b>2.239.541</b>	<b>—</b>	<b>2.205.840</b>	<b>—</b>	<b>33.701</b>	<b>1,5</b>

(\*) Cifras provisionales.



**VII.7. ESTABLECIMIENTOS HOTELEROS: Avance del grado de ocupación, viajeros alojados y pernoctaciones causadas mes de abril 76**

CATEGORIAS	Grado de ocupación	Viajeros	Porcentajes		Indices abril (75 = 100)	
			Pernoctaciones		De viajeros	De pernoctaciones
			Total	Viajeros en grupo		
TOTAL.....	43,19	100,0	100,0	37,5	121,64	110,84
Hoteles de 5 estrellas.....	44,94	4,6	3,9	0,7	95,44	101,74
Hoteles de 4 estrellas.....	55,36	15,5	14,5	4,9	105,67	108,75
Hoteles de 3 estrellas.....	50,20	29,8	29,2	13,5	122,81	107,93
Hoteles de 2 estrellas.....	45,36	14,9	17,0	8,6	120,24	105,43
Hoteles de 1 estrella.....	36,25	11,8	12,6	7,1	133,62	137,66
Pensiones de 3 estrellas.....	46,67	2,1	1,6	0,2	134,58	113,63
Pensiones de 2 estrellas.....	33,56	10,9	9,2	1,3	130,51	104,05
Pensiones de 1 estrella.....	33,91	10,4	12,0	1,2	141,74	114,65

**VII.8. INGRESOS Y PAGOS POR TURISMO: Cifras mensuales y acumuladas**

CIFRAS MENSUALES CIFRAS ACUMULADAS	Ingresos	Pagos	Saldo
<b>CIFRAS MENSUALES:</b>			
Marzo de 1976:			
• Valores absolutos (millones de dólares).....	189,8	29,0	160,8
• Ingreso medio (dólares/visitante).....	142,3	—	—
Marzo de 1975:			
• Valores absolutos (millones de dólares).....	179,2	26,7	152,5
• Ingreso medio (dólares/visitante).....	115,9	—	—
Porcentaje de variación: Marzo de 1975 76			
• Valores absolutos.....	5,9	8,6	5,4
• Ingreso medio.....	22,8	—	—
<b>CIFRAS ACUMULADAS:</b>			
Enero-marzo de 1976:			
• Valores absolutos (millones de dólares).....	580,5	80,6	499,9
• Ingreso medio (dólares/visitante).....	161,7	—	—
Enero-marzo de 1975:			
• Valores absolutos (millones de dólares).....	589,3	76,6	512,7
• Ingreso medio (dólares/visitante).....	156,5	—	—
Porcentaje de variación: enero-marzo de 1975/76			
• Valores absolutos.....	— 1,5	5,2	— 2,5
• Ingreso medio.....	3,3	—	—



## VII.9. INDICADORES ECONOMICOS DE LOS PRINCIPALES PAISES EMISORES DE TURISMO A ESPAÑA

### Indicadores estructurales

CONCEPTOS		Renta «per capita» a precios y tipos de cambios corrientes	Porcentaje de variación del P. N. B. en términos reales	Porcentaje de la población activa respecto de la población total	Gastos de consumo privado en porcentaje del P. I. B. a precios corrientes	Vehículos de turismo por 1.000 habitantes	Número de teléfonos por 1.000 habitantes
PAISES Y PORCENTAJES ACUMULADOS EN LA PARTICIPACION DEL TURISMO EXTERIOR		1974	1974	1973	1973	1973	1973
España.....	—	2.075	+ 5,5	37	66,8	109	181
Francia.....	29,2	5.390	+ 4,0	40	59,4	—	217
Portugal.....	17,6	1.245 (1973)	—	36	72,3	89	109
Alemania.....	11,2	6.215	+ 0,4	42	53,4	267	287
Gran Bretaña.....	11,2	3.385	— 0,5	44	63,4	244	340
Holanda.....	2,5	5.145	+ 2,0	34	55,2	240	320
Estados Unidos.....	4,2	6.595	— 2,2	40	62,3	480	657
Sélgica.....	1,8	5.350	+ 4,0	39	60,5	245	257
Suiza.....	1,2	7.270	+ 0,2	48	58,7	256	560
Suecia.....	2,1	6.840	+ 4,3	47	52,8	307	594
Italia.....	1,1	2.700	+ 3,4	33	64,5	244	229
Dinamarca.....	1,7	6.800	+ 2,0	47	55,9	248	400
Canadá.....	0,5	6.340	+ 3,7	40	56,9	355	528
Noruega.....	0,7	5.820	+ 3,5	42	53,0	230	329
Finlandia.....	1,3	4.540	+ 5,4	46	51,3	192	329

### Indicadores coyunturales

CONCEPTOS	Porcentaje de variación anual bruta de precios al consumo		Fecha	Porcentaje de desempleo sobre la población activa	Fecha	Porcentaje de variación anual de los salarios hora	Fecha	Indice de la producción industrial	Fecha	Saldo de la balanza comercial (Variación trimestral)		Fecha	Porcentaje de variación de los tipos de cambio respecto a la peseta	Fecha
	Total	Alimentación								B	M			
PAISES														
España.....	15,9	16,5	3	3,2	3	22,9	1	— 1,4	2	116,1/	105,2 B	3	—	—
Francia.....	9,5	11,5	2	4,4 e	3	14,4 i.m.	1	3,9	2	6,4/—	3,6 B	1	8,0	80
Portugal.....	22,8	22,9	2	—	—	—	—	6,1	12	8,0/—	9,4 B	2	0,1	—
Alemania.....	5,4	6,3	3	5,2	3	7,7 i.m.	10	6,4	2	8,4/+	9,2 B	2	10,5	—
Gran Bretaña.....	21,2	22,2	3	5,3	3	33,4 i.m.	2	4,8	2	898/—	1.202 B	1	— 4,9	—
Holanda.....	8,9	10,4	3	4,6 e	3	15,0 i.	10	4,1	2	293/+	312 M	1	6,6	—
Estados Unidos.....	6,1	4,3	3	8,1	3	7,4 i.m.	3	9,7	3	649/+	2.893 M	2	19,6	—
Bélgica.....	9,9	13,9	3	8,2 a, e	3	17,9 i.m.	12	4,2	2	11,0/—	23,3 B	2	5,6	—
Suiza.....	2,5	— 2,3	3	—	—	5,8 i.m.	12	— 0,6	12	0,1/+	0,8 B	3	19,1	—
Suecia.....	11,1	15,5	3	1,5	3	19,2 i.e.m.	1	2,9	2	609/—	298 M	2	6,9	—
Italia.....	11,8	14,5	2	3,5	1	20,9 i.m.	12	— 0,3	1	1.350/—	811 B	2	— 10,0	—
Dinamarca.....	5,2	6,7	2	12,6 a	2	15,0 i.e.m.	12	—	—	4,8/—	7,6 B	2	7,1	—
Canadá.....	9,0	6,7	3	7,6	3	13,4 i.m.	1	4,4	1	438/—	139 M	3	21,9	—
Noruega.....	9,8	14,5	3	1,3 e	3	17,3 i.m.	9	26,5	3	3,4/—	2,2 B	1	6,7	—
Finlandia.....	16,3	17,2	3	4,1	1	20,2 i.	9	5,2	12	1,4/—	1,4 M	3	11,8	31
								ind. b. Inv.						75
														31

(Ver citas en página siguiente)

**Fuentes:** I. N. E., O. C. D. E., O. N. U., C. E. E., U. B. S. y elaboración propia.

**Notas:** Los números aparecidos en las columnas «Fecha» corresponden al mes del año para el que se dispone de la información necesaria más reciente. Ejemplo: (12), dato correspondiente al mes de diciembre; obviamente, del año anterior. En la columna «Saldo de la Balanza Comercial» se relacionan los de los tres últimos meses, para los que se dispone información, con los tres anteriores. Es decir, el análisis abarcará un semestre desde la fecha de la última información.

**Leyendas:** a = según población asegurada.  
e = estimación propia.  
I = dato relativo al sector industrial.  
I.m. = dato relativo a Industrias manufactureras.  
I.e.m. = dato relativo a Industrias extractivas y manufactureras.  
I.b.inv. = dato relativo a Industrias de bienes de inversión.  
M = en millones de las respectivas monedas nacionales.  
B = en miles de millones de las respectivas monedas nacionales.



