



**Fábrica de Hilados y Tejidos crudos, blancos, color y panas  
Tinterería, Blanqueo y Aprestos : Fábricas de carburo de calolo**

# **L. A. SEDÓ, en Cta.**

Premiados en las Exposiciones de París, Zaragoza, Madrid, Barcelona, Viena y Filadelfia  
EXPORTACIÓN

Dirección telegráfica : SEDÓ COMANDITA BARCELONA

Despacho : Consejo de Clento, 366 - BARCELONA - ESPAÑA

## **CARTONES MECÁNICOS DE PRAT**

Interesa a todos conocer los cartones mecánicos que La PAPELERA  
ESPAÑOLA fabrica en el Prat de Llobregat

Cartones especiales para cartelería de propaganda comercial. - Aba-  
nicos Pay Pay. - Económicos y finos para cajero y estuchería. -  
Encuadernación. - Blancos por una o dos caras. - Color, bicolor, etc.

Los cartones de Prat son los de menor peso, los de mayor cali-  
bre, los de composición más depurada. No estropean las cuchillas  
de las cizallas y de las guillotinas. - Son los de mayor apro-  
vechamiento. - Superiores a los de cualquiera otra procedencia.  
**SON LOS MEJORES DE TODOS**

Marca registrada : OLBOR, NIUSBOR y KIMBOR. - Madera  
fuerte para platos y bandejas de cartón. - Especialidad para la  
fabricación de cajas a presión, rayado y hendido

**CONCESIONARIA DE VENTA :**

**SOCIEDAD COOPERATIVA DE FABRICANTES DE PAPEL DE ESPAÑA**

Gran Vía Layetana, 20, BARCELONA

Y en las principales capitales de España



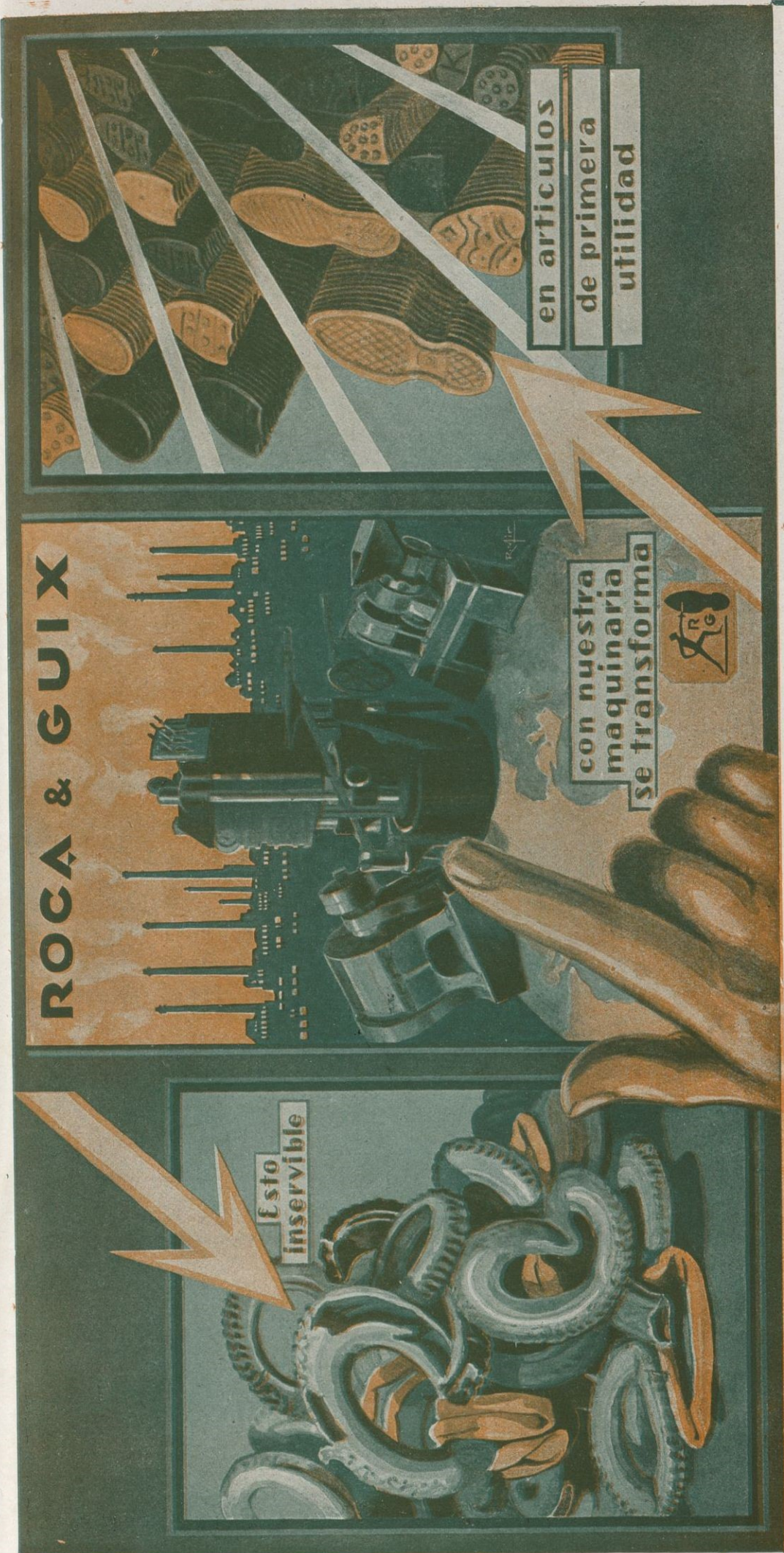
**Fábrica de Tejidos de Lana**

**FRANCISCO LLONCH**

Antigua casa  
**JUAN LLONCH Y HNOS.**

**Sabadell**





**MAQUINARIA PARA LA FABRICACIÓN DE ARTÍCULOS DE GOMA NUEVA**

Unica casa del mundo que puede asegurar un verdadero éxito en las instalaciones para la fabricación de suelas de caucho regenerado, utilizando los desperdicios de los neumáticos y cámaras de aire de los autos

**NUMEROSAS REFERENCIAS EN**

España, Portugal, Francia, Argelia, Italia, Bélgica, Austria, Chile, Argentina, Colombia, República Dominicana, El Salvador, Brasil, Venezuela, Cuba, Uruguay, Costa Rica

Concesionario exclusivo para Alemania la firma **Herman Berstorff**, de Hannover, quien ha suministrado maquinaria a Dinamarca, Suecia y Noruega

Las instalaciones realizadas alcanzan una capacidad de producción de más de medio millón de pares por día

Fábrica en San Marfín: **CATALUÑA** y **ALI-BEY** - Teléfono número 52102

Fábrica en Gracia: **TORRIJOS**, 42 y **CIUDAD REAL**, 41 - Teléfono 72162

Dirección telegráfica: **ROGUI**  
**BARCELONA**



# HIJO DE ANTONIO CIRERA

LANAS Y PEINADOS

CASA FUNDADA EN EL AÑO 1875

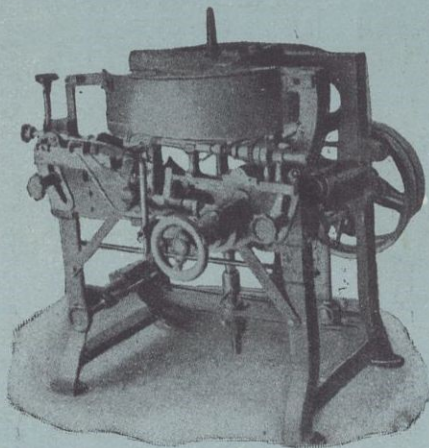
Secciones particulares para el lavaje y peinaje de sus lanas

PADRE SALLARÉS, N.º 67  
**SABADELL**

TELÉFONO NÚMERO 2005  
Dirección teleg. : CIRERABALSAS

## TALLERES **CORREDOR**

Construcción de maquinaria especializada  
PARA LA INDUSTRIA DEL CORCHO



Máquina AMERICANA de hacer tapones cónicos y cilíndricos  
PÍDANSE DETALLES Y CATÁLOGOS EXPLICATIVOS

Teléfono 19 - PALAFRUGELL - (Cataluña)

## EMILIO M. GAISSERT

VÍA LAYETANA, 39, 2.º - TELÉF. \*\*14132

Dirección telegráfica y telefónica : MÁXIMO

**BARCELONA**

Importación de Cafés, Cacaos, Especies, etc., etc.

Delegado general para España de

**Guardian Assurance Co. Ltd.**

Establ cida  
en el año 1821



Londres

SEGUROS - ACCIDENTES - INCENDIOS

## Manufacturas Antonio Gassol, S A.

FÁBRICAS DE GÉNEROS DE PUNTO EN MATARÓ Y DE HILADOS EN SALT (Gerona)

Especialidad en medias y calcetines de seda, lana, hilo Escocia y algodón, en artículos corrientes y en particular en los de alta fantasía : Exportación a todos los países de Europa y América : Maquinaria moderna y la más adelantada que existe

Despacho : Rambla de Cataluña, número 9 :-: BARCELONA

NUEVO SISTEMA  
PATENTADO  
FIDELIDAD ABSOLUTA  
GRAN RENDIMIENTO



**RADIADORES**

**J. VILLALTA ASENSIO**

**FABRICA Y REPARACION DE RADIAADORES/  
PARA AUTO/ Y AVIONES/**

AVENIDA 14 ABRIL 463 - TELEFONO. 76020 - BARCELONA



**LE NIVEX**

El indicador de gasolina más exacto  
y que puede montarse en  
cualquier automóvil



**SOCIEDAD GENERAL**

DE

**APLICACIONES INDUSTRIALES**

MADRID : Santa Engracia, 42 - Apartado n.º 10021

BILBAO : Calle de Elcano, n.º 23 - Apartado n.º 424

BARCELONA : Rambla Cataluña, 45 - Teléfono 21454

Telegramas : BRANOL

:: :: PARIS : Rue Tronchet, número 12 :: ::

**Fábrica de Hilados y Géneros de Punto**

BARCELONA - OLOT - BEGUDA

**Masllorens Hermanos, S. A.**

CAPITAL : 2.250,000 pesetas

BARCELONA : Calle de Córcega, núm. 414

TELÉFONOS : Barcelona 77435, Olot 69

Dirección telg. : MASLLORENS, Barcelona - Olot

BUENOS AIRES : Olavarría, número 130

CAPITAL : 6.000,000 \$ m/l

Especialidad en

Sweters, Chalecos, Camisetas, Bufandas y Boinas

**AGUA DEL CARMEN**

MARCA

**"EL CARMELITA"**

**USO INTERNO**

(Como preventivo)

Nuestra AGUA DEL CARMEN es un excelente preventivo contra las enfermedades contagiosas como el TIFUS, la VIRUELA, el CÓLERA y la GRIPE, y especialmente las que tienen su origen en la contaminación de las aguas

En caso de epidemia se recomienda no beber agua sin sanearla, mezclando con un litro de agua media cucharadita de café de nuestro Elixir cuya especial elaboración garantiza la mayor eficacia en este aspecto.

**USO INTERNO**

(Como curativo)

En los DESVANECIMIENTOS, SÍNCOPEs, ATAQUES NERVIOSOS y DESMAYOS, obrará como antiespasmódico de eficacia inmediata, reanimando a la vez las fuerzas vitales. En las DIGESTIONES PENOSAS, DOLORES DE ESTÓMAGO, CÓLICOS, INDIGESTIONES y demás DESARREGLOS DE LOS INTESTINOS y APARATO DIGESTIVO

En los casos de HISTERISMO e INDISPOSICIONES PERIÓDICAS DE LA MUJER, MAREOS, etc.

**EN USO EXTERNO**

Tiene aplicación para los casos de REUMATISMO, CONTUSIONES, JAQUECAS, etc.

Véanse las dosis adecuadas en cada caso, en el folleto que acompaña a cada botella

EXPORTACIÓN A TODO EL MUNDO

**Productos Pyre**

Plaza de Cataluña, 9 : **Barcelona**



**Exportación de Plmentón**

**ANTONIO PARDO**

MURCIA - ESPAÑA

**ENRIQUE**

**GUILLEM**

DE

**FÁBRICA DE  
CURTIDOS**

HUERTOS, 6 y 8

TELÉFONO N.º 25

**ESPECIALIDAD  
EN LA CURTI-  
CIÓN AL CROMO**

**PATERNA  
VALENCIA**



**LA TORRE**

MARCA REGISTRADA



Primera fábrica de Hilados de Estambre fundada en España en el año 1840

**FABRICA DE LAVADO, PEINADO E HILATURAS DE LANA**

de la Sociedad Anónima Sucesora de

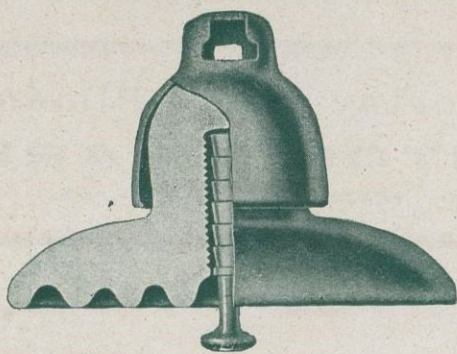
**CUADRAS Y PRIM**

Estambres para toda clase de Tejidos, Hilos y Mechas para la fabricación de Toquillas, Paquetería de Estambre y Lanillas en todos  
:: :: :: colores y clases para Medias, Labores, etc. :: :: ::

Vía Layetana, 5

::

**BARCELONA**



**Manufacturas Cerámicas, S. A.**

Consejo de Ciento, 207 - BARCELONA

FÁBRICAS DE PORCELANA PARA LA ELECTRICIDAD EN BONANOVA Y HOSTAFRANCS (Barcelona)

MATERIAL PARA INSTALACIONES DOMÉSTICAS AISLADORES TELEFÓNICOS Y TELEGRÁFICOS

AISLADORES PARA LÍNEAS DE ALTA TENSIÓN

PASAMUROS - BORNES PARA TRANSFORMADORES - PIEZAS AISLANTES PARA APARATOS DE BAJA Y ALTA TENSION - AISLADORES  
:: :: :: PARA FERROCARRILES :: :: ::

**ARTAMENDI Y C.<sup>A</sup>, S. L.**  
INDUSTRIAS DE AFEITAR



MAQUINAS Y HOJAS DE AFEITAR

FABRICACION ESPAÑOLA

**"EL FENIX"**

Suavidad y duración

No hay barba ni pelo que no afeiten las hojas "EL FENIX"

Fábrica en Mendaro

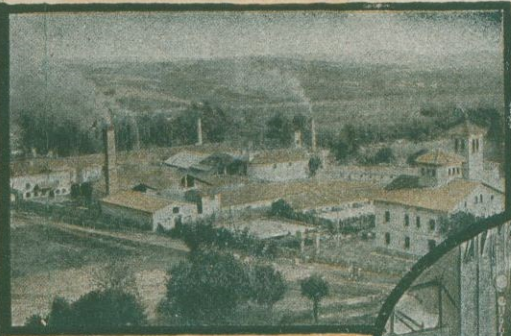
— **EIBAR** (España)

# Francisco Lacambra Lacambra

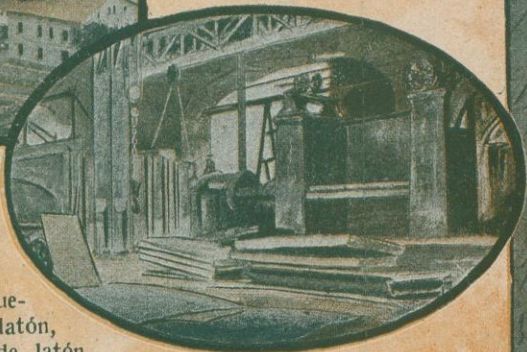
## Fábrica de batir y laminar cobre y latón

Casa fundada en el año 1808

MEDALLA DE ORO EN LA EXPOSICIÓN UNIVERSAL DE BARCELONA 1888, MEDALLA DE ORO COLECTIVA DEL TRABAJO 1927



DESPACHO :  
ALI-BEY, NÚM. 23  
Teléfono número 50807  
**BARCELONA**



Planchas de cobre (hasta 3 metros anchura), Barras de cobre, Alambres de cobre, Discos de cobre, Tiras de cobre (electrolítico), Casquetaría de cobre, Planchas de latón, Barras de latón, Alambres de latón, Discos de latón, Tiras de latón, Placas de cobre para hogares de locomotoras

## Fábrica de Conductores Eléctricos

CALLE CORTES, 500 - Teléfono 32634

Hilos y cables desnudos, Hilos y cables aislados, Hilos para bobinas (cubiertos con algodón y seda), Cables redondos desnudos, Cables redondos cubiertos, Cables rectangulares, Cables pararrayos, Delgas para colector, Cordones flexibles, Pletinas desnudas, Pletinas cubiertas y toda clase de trabajos especiales en cobre electrolítico para la aplicación del ramo de electricidad



## MOSAICOS HIDRÁULICOS

FÁBRICA EN MONCADA, Teléfono 32

## ANTONIO ARMENGOL

Despacho : Diputación, 222 - Teléfono 21571 - BARCELONA



# BANCO DE BILBAO

Fundado en 1857

Capital social: Ptas 100.000,000

Capital emitido de-  
sembolsado.... 69.750,000'00 Ptas.

Reservas..... 86.679,449'11 »

156.429,449'11 »

BALANCE : 4,179 224,321'20 PTAS.

Domicilio social : **BILBAO**

Dirección telegráfica: BANCUBAO  
Claves: Petersons 3.- PETCO- Particulares

ALBACETE - ALCOY - ALGORTA - ALICANTE - ALMERÍA - ARANDA DE DUERO - ASTORGA - BADAJOZ - BARACALDO - BARCELONA - BARCELONA AG. A - BARCELONA AG. B - BERMEO - BILBAO (GRAN VIA) - BRIVIESCA - BURGOS - CASTRO URDIALES - CÓRDOBA - CORUÑA - DURANGO - ELIZONDO - ESTELLA - GERONA - GIJÓN - QUERNICA - JEREZ DE LA FRONTERA - LAS ARENAS - LAS PALMAS LEÓN - LEQUEITIO - LÉRIDA - LERMA LOGROÑO - LONDRES - MADRID - MADRID AG. A - MADRID AG. B - MADRID AG. C - MADRID AG. D - MÁLAGA - MEDINA DE POMAR - MELILLA - MIRANDA DE EBRO - MURCIA - ORDUÑA - PALENCIA PAMPLONA - PARÍS - PEÑARROYA - PONTERRADA - PUEBLO NUEVO - REINOSA REUS - ROA DE DUERO - SABADELL - SAKUNTO PUERTO - SALAMANCA - SANGUESA - SAN SEBASTIAN - SANTA CRUZ DE TENERIFE - SANTANDER - SEVILLA TAFALLA - TÁNGER - TARRASA - TOLEDO TUDELA - VALDEPEÑAS - VALENCIA VALENCIA PUERTO - VIGO - VITORIA ZAMORA - ZARAGOZA

### TIPOS DE INTERÉS

Desde 1.º de julio de 1933, y a virtud de la norma del Consejo Superior Bancario de observancia general y obligatoria para toda la Banca operante en España, este Banco no podrá abonar intereses superiores a los siguientes:

- I. CUENTAS CORRIENTES
  - A la vista..... 2 % anual
- II. OPERACIONES DE AHORRO:
  - (A) Libretas ordinarias de ahorro de cualquier clase, tengan o no condiciones limitativas..... 3 1/2 % anual
  - (B) Imposiciones:
    - Imposiciones a plazo de 3 meses..... 3 % anual
    - Imposiciones a 6 meses: 3'60 % »
    - Imposiciones a 12 meses o más..... 4 % »

girarán para las cuentas corrientes a plazo, los tipos máximos señalados en esta norma para las imposiciones a plazo

### PRINCIPALES OPERACIONES EN ESPAÑA

Giros, transferencias, cartas de crédito, órdenes telegráficas sobre todos los países del mundo. Descuentos, préstamos, créditos en cuenta corriente sobre valores y personales.

Aceptaciones, domiciliaciones y créditos comerciales en Bilbao, Barcelona, Madrid, París, Londres, New-York, etc., para el comercio de importación, en limitadas condiciones a los cuentacorrentistas.

Descuento de L. documentarias y simples, por operaciones del comercio de exportación. Préstamos sobre mercancías en depósito, en tránsito, en importación y en exportación.

Operaciones de Bolsa en las de Bilbao, París, Londres, Madrid, Barcelona, etc., compra-venta de valores.

Depósitos de valores. Cupones, amortizaciones, conversiones, canjes, renovaciones de hojas de cupones, empréstitos, suscripciones, etc.

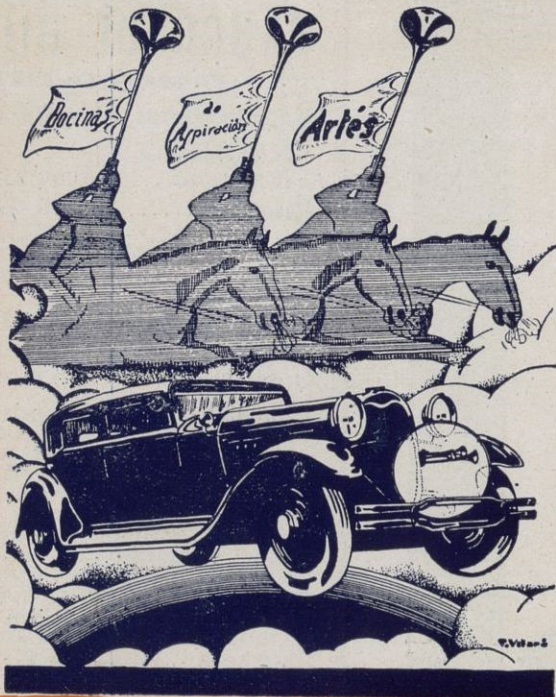
Cuentas corrientes e imposiciones en moneda extranjera. Negociaciones de francos, libras, dólares, etc., afianzamientos de cambio extranjero.

### EN PARÍS Y LONDRES

El Banco de Bilbao en Londres, único Banco español que opera en Inglaterra y la Sucursal de París, actúan ante todo para fomentar y facilitar el comercio angloespañol y francohispano, dedicándose toda su atención efectuando todas las operaciones antedichas y de un modo especial el servicio de aceptaciones, domiciliaciones, créditos comerciales, cobros y pagos sobre mercancías, en condiciones muy económicas.

Las operaciones de cambio, Bolsa, Depósitos de títulos, forman parte de la actividad de dichas Sucursales, las que, a petición, remitirán condiciones detalladas.

EL TRIO DE LA BENCINA



MARCA Y NOMBRE REGISTRADOS

**Fabricación Nacional de Accesorios para Automóviles**

Córcega, 408 y 410 - BARCELONA (España)



**La Calibradora Mecánica, S. L.**  
Fábrica en VILLANUEVA Y GELTRÚ (Barcelona)

Exposición Internacional de Barcelona 1929  
:- Diploma de Honor y Medalla de Oro :-

**FÁBRICA DE BARRAS CALIBRADAS**  
de Acero y Hierro para transmisiones, maquinaria y decoltage

SISTEMA SUIZO : ALTA PRECISIÓN

Redondos, Cuadrados, Planos, Exagonales y Perfiles especiales de medidas métricas e inglesas

:- Se solicitan representantes para algunas provincias :-



**JABONES BARANGÉ**  
BARCELONA

**FÁBRICA DE HEMBRILLAS**

VALENCIA  
Marca de Fábrica

LA PRIMERA  
: DE ESPAÑA :

**JAIME ALMONACID**

Hembrillas para sommier - Hembrillas para ropero - Varillas rectas para sommier - Hembrillas especiales según demanda - Tornillos de vuelta para horma Pitones para horma - Tornillos de dos roscas - Ganchos de varias formas para montar sommieres de hierro

TALLERES Y DESPACHO

CALLE DE JOSÉ MARÍA ORENSE, 19  
Teléfono 15865 - - - VALENCIA



# BANCA LÓPEZ BRÚ

S. A.

Operaciones bancarias de todas clases en España y extranjero - Emisiones Suscripciones - Empréstitos - Financiación de Empresas, Corporaciones y Sociedades

Informaciones financieras - Ordenes de Bolsa - Compra y venta de valores - Cobro y descuento de cupones Administraciones y mandatos de confianza

Cuentas corrientes  
Custodia de valores

Mediación en compra y venta de fincas y colocaciones fiduciarias

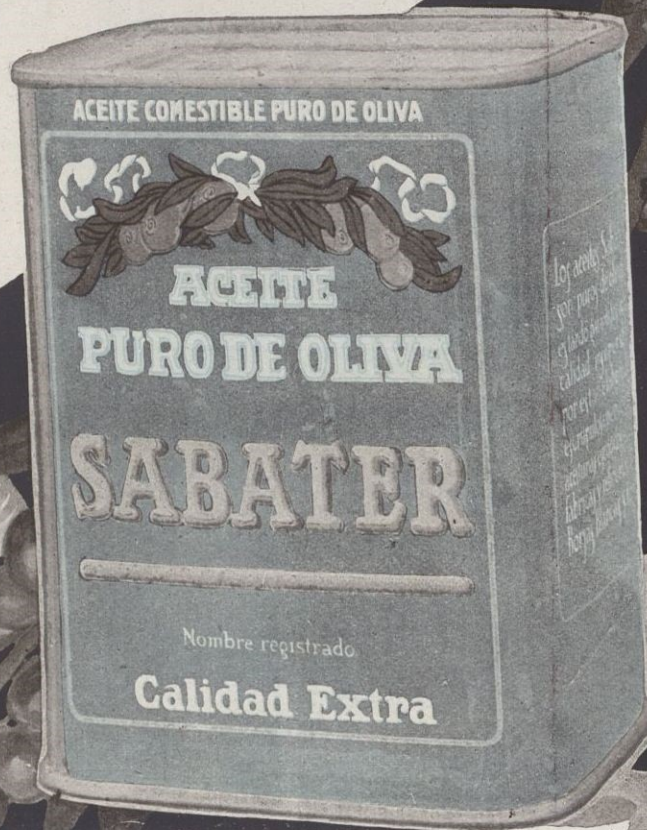
==== **BARCELONA** ====  
CALLE PUERTAFERRISA, 3 Y 5

==== **MADRID** ====  
PLAZA DE LA LEALTAD, NÚM. 3

## Hijos de José Sabater

Casa fundada en 1820

REUS



Aceites puros de oliva : Fabricación, Refinación, Exportación Almendras, Avellanas, Piñones, &

# Miquel y Costas & Miquel, S. A.

Calle de la Diputación, n.º 239 - BARCELONA (España)

Fabricantes de todas clases de papel de fumar - Bobinas Resmas - Libritos

Marca "EL PINO" registrada



EXPORTACIÓN A TODOS LOS PAÍSES  
Exclusivos proveedores de varios Gobiernos y Monopolios

Direcciones { **Telegráfica : QUELTAS**  
**Postal : APARTADO 629**

RADIADORES

VINTRÓ



Calle Aribau, 220  
Teléfono n.º 73354

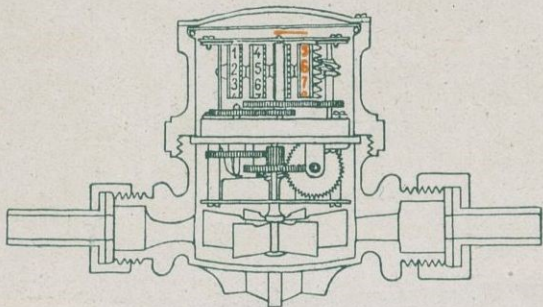
Barcelona

Gran Fábrica de CONTADORES DE AGUA

**NERVIÓN**

Patentes núms. 115,732 y 126,759

BENGOCHEA Y ZARANDONA



TIPO CORRIENTE

PÍDANSE DETALLES Y PRESUPUESTOS



BILBAO : Irala Barri, 8 - Teléfono 17463

Talleres Trill, S. A.

CONSTRUCCIONES  
MECÁNICAS

Especialidad en maqui-  
naria para la industria  
corchera



Teleg. y telefonemas : TRILL  
TELÉFONO NÚM. 63

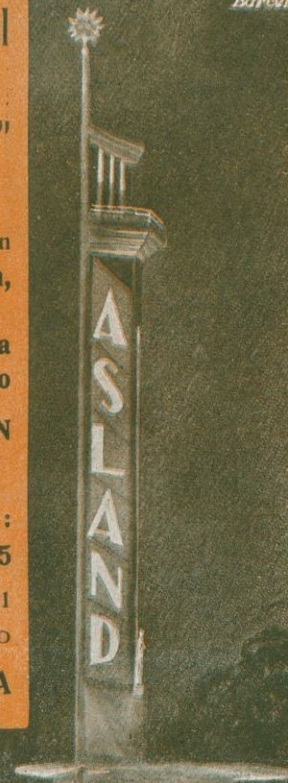
Cataluña - **PALAFRUGELL** - España

Compañía General  
de Asfaltos  
y Portland "Asland"

Grandes fábricas en  
Castellar de Nuch,  
Moncada,  
Villaluenga de la  
Sagra y Bilbao  
EXPORTACIÓN

Oficinas centrales :  
Paseo Gracia, 45  
Teléfono n.º 14121  
Direc. teleg. : ASLAND  
BARCELONA

Exposición Internacional  
Barcelona 1929.



GRAN FÁBRICA DE TURRONES  
Y DULCES

MOVIDA A VAPOR  
EXPORTACIÓN A TODOS PUNTOS



(ESPAÑA)

# MERCURIO

revista comercial  
ibero-americana



Fundador : D. José Puigdollers Maciá  
Director : D. Mariano Viada y Lluch  
Director artístico : D. P. Casas Abarca

**Oficinas**

Barcelona . Rambla de las Flores, 1  
Madrid . . . Calle de Velázquez, 96

**Suscripción**

España . . . . . Un año 40 pesetas  
Extranjero . . . . . » » 50 »

Año XXXIII

Barcelona 10 y 24 de agosto de 1933

Núms. 704-705

SUMARIO : La creación de Bolivia, por Gustavo Adolfo Otero. — La producción boliviana presenta amplios horizontes, por José Permanyer y Nogués. — La riqueza petrolífera de Bolivia, por J. Millán González. — El libertador cautivo, por Cristóbal de Castro. — La nueva economía boliviana, por Julio Font. — Las vías de comunicación en Bolivia, por Casto Rojo. — Bolivia maravillosa, por José Salmón Ballivián. — El ecumenismo de Simón Bolívar, por Camilo Borcia Trelles. — Caldas de Malavella. — Producción artística : Esculturas sociales : Las figuras vascas de León Barrenechea, por José Francés. — La Exposición de « Compostela » en Vigo, por E. Estévez Ortega. — La vida artística en provincias. — Noticiario. — Noticiario extranjero

## LA CREACIÓN DE BOLIVIA



La región ha sido, sin duda, el alma mater de los Estados hispanoamericanos, que formada por los imperativos de la realidad geográfica y racial ha proyectado el espectáculo de organizaciones humanas que ofrecen el tipo auténtico de una nacionalidad.

La Bolivia republicana e independiente se edificó, pues, sobre este nacionalismo geográfico, al que se unió el sentimiento vernáculo de orden emocional y político, avivado por la tradición y enraizado en el alma misma de la tierra. Este sentimiento profundo e intenso, pero aun no definido, se convirtió al calor de los hechos históricos que se producían en el mundo y en la vieja metrópoli, en un horizonte incendiado por ideales inéditos y aspiraciones nuevas que se traducían en el anhelo de conseguir la independencia política, que capacitara a los altoperuanos para cumplir su destino de factores sociales de progreso, ingresando en el universo de las naciones libres en la categoría de Estado soberano con todos los atributos heredados de sus más remotos antepasados.

La historia de la fundación de Bolivia es, indudablemente, uno de los episodios más dramáticos de la organización de los Estados modernos, tanto en América como en el viejo mundo. El primer país que, con su sacudimiento revolucionario de 1809 hace vibrar a la América del Sur, y después de una guerra cruenta, dolorosa y sin desmayos que dura quince años, es el



EXCMO. SEÑOR DON DANIEL SALAMANCA  
Presidente de Bolivia, eminente estadista y orador que ha puesto al servicio de su patria en horas difíciles de su historia sus mejores luces y el vigor de su prestigio conductor

último país para alcanzar su libertad. Este hecho que prueba el alma férrea, la voluntad heroica de los bolivianos y su emoción civil, abre el paisaje pristino para demostrarnos la tenacidad de los hombres del Alto Perú, que integraban el distrito de la Audiencia de Charcas, y que vivían en la nación aymara, que supo mantener su territorio, su idioma y sus costumbres, aun sojuzgada por los incas, a quienes se impuso la conquista española.

Bolivia ha sido uno de los campos más dinámicos de la guerra de la independencia hispanoamericana. Los altoperuanos desde el primer momento en que España luchaba contra el invasor extranjero se pusieron de parte de la libertad y contra la tradición. La España liberal encontraba eco en los revolucionarios de La Paz y Chuquisaca, que buscaban el mismo objetivo de libertad que los americanos. Las Repúblicas americanas son hijas, como la España de hoy, de aquella España tradicional y secular. La guerra de la independencia de América no fué una guerra civil entre hermanos de la misma raza, sino la lucha entre las dos Españas: la tradicionalista y la liberal. En América la España liberal triunfó con la consolidación y formación de los nuevos Estados y en España el año 1931 se cerró el ciclo liberal con su organización como país republicano.

Los factores sociales, los elementos de carácter político y la actuación de las fuerzas históricas que sintetizan la dinámica de la voluntad boliviana, sostenida por los ideales de libertad política, su libera-

lismo jurídico y el afianzamiento de su autonomía como pueblo soberano y como nación independiente, han servido de piedras sillares para construir el edificio del Estado boliviano, animado por una raza provista del sentimiento de superación idealista y unida por una íntima solidaridad espiritual y moral.

La fundación de Bolivia que se realizó sobre la piedra de los sacrificios humeante de la sangre de los héroes inmolados por la noble causa de la libertad, sólo fué consolidada después del reconocimiento del nuevo Estado por sus vecinos, que no se desprendieron de ningún título para consagrarla, sino que refrendaron su existencia haciendo homenaje a la tradición histórica de la Audiencia de Charcas.

Existiendo Bolivia como nación sólo le restaba organizarse como Estado y es en este momento que toma relieve la obra de los libertadores Bolívar y Sucre. El Gran Mariscal de Ayacucho que escuchó el ritmo del corazón altoperuano comprendió que el brillo de las armas de los patriotas debía poner su ejecutoria para plasmar en forma objetiva lo que había hecho la conciencia revolucionaria de los doctores de Charcas y los patriotas de todo el país. Después de salu-

darse las juventudes gloriosas de Sucre, el soldado filósofo y de Olañeta, el tribuno hábil, el Gran Mariscal de Ayacucho decidió convocar al Congreso Constituyente de Chuquisaca

en el que los mismos altoperuanos decidirían su voluntad de independizarse o de integrar al Perú o la Argentina, como territorio que formó parte de los virreinos del Perú y Buenos Aires. Reunido el Congreso el 6 de agosto de 1825 se consagró la independencia de Bolivia, que tomó ese nombre como agradecimiento a la intervención del Libertador Simón Bolívar, que fué el espíritu tutelar del nuevo Estado, quien con el prestigio de su gloria impuso ante América y el mundo su establecimiento libre y soberano. Sucre se denominó la capital de la República boliviana, como homenaje al Mariscal de Ayacucho, sin cuyos esfuerzos se habría retrasado acaso por algún tiempo más la fundación de Bolivia.

Bolívar, que fué el primer Presidente de la República que lleva una Constitución en la que se refleja el pensamiento y la dirección democrática que animaba en la última etapa de su vida al gran escultor de pueblos.

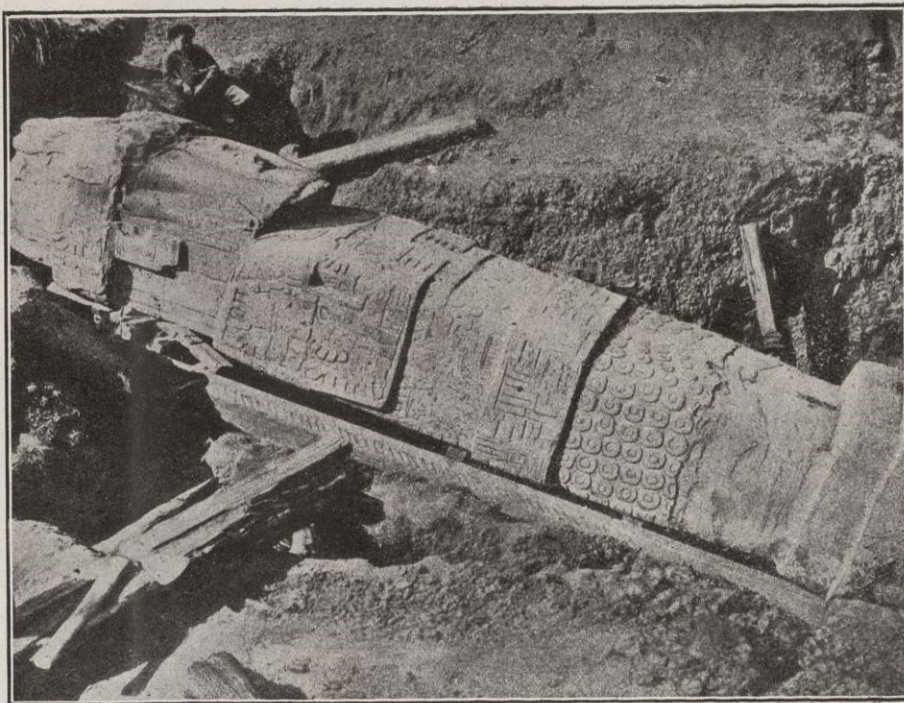


Bloque monolítico descubierto por el Ministro de Instrucción Remy Rodas Eguino, que representa el Warivilka dentro del signo escalonado

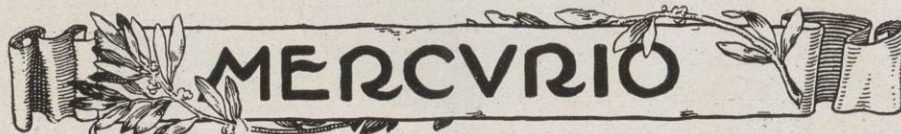
**Gustavo Adolfo Otero**



Un detalle del gran ídolo de Tihuanaca



El gran ídolo de Tihuanaca en su milenario lecho





## La producción boliviana presenta amplios horizontes



SIEMPRE hemos considerado de primordial importancia el conocimiento y divulgación de las características que ofrece la producción de pueblos hermanos de América, porque entendemos que sólo en el mutuo conocimiento pueden cimentarse sólidamente nuestras relaciones económicas y de toda índole.

Es por ello que con miras a esta noble finalidad, hemos de procurar dar a conocer la positiva importancia que desde todo punto, ofrece la varia producción que la pródiga naturaleza ha otorgado a Bolivia, esta tierra que forma parte del incommensurable emporio de riqueza sudamericano, y aun en él se destaca por la grandiosa y rica variación de los productos que brotan de su fecundo suelo.

Aparte del caudal de hulla blanca que en toda la cordillera andina se manifiesta con una esplendidez sin igual y permite el aprovechamiento de fuerza hidráulica en proporciones fantásticas, del petróleo, del que en otro lugar de este número el lector encontrará amplios detalles, y de la abundancia de hidrocarburos líquidos diseminados por todo el subsuelo del país, que encierra además una variedad sorprendente de minerales, Bolivia ofrece una producción agropecuaria importantísima y digna de ser conocida.

Para que nuestros lectores puedan formar concepto y aquilatar la justicia de nuestro aserto, vamos a dar a continuación una breve nota de los productos en que se basa su comercio de exportación, a base principalmente de minerales, goma fina, coca en hojas, cueros salados, animales en pie, lana de alpaca, quina, lana de llama, café en grano, lana de oveja, fruta seca, mica, galleta, pieles finas, maderas, harina, carne fresca y seca, matico en hojas, y otros muchos productos, aunque en menor escala.

Entre las riquezas mineras, encierra el territorio boliviano el estaño, que se encuentra diseminado por todo el subsuelo del país en forma de bióxido de estaño (que en el país se conoce por la denominación de casiterita), pero principalmente es en los departamentos de Potosí, Oruro, La Paz y Cochabamba, donde radica esta explotación minera.

La ley de la casiterita boliviana es de un gran vigor, no bajando casi nunca del 55 por 100 y oscila entre esta proporción y el 65 por 100. Los filones estañíferos se presentan con una potencia que varía entre los 20 centímetros y los 3 metros, con leyes que fluctúan entre 1 y 15 por 100.

La explotación industrial de este mineral la efectúan más de cien empresas, constituidas en el país con esta finalidad, las que utilizan para su industria los procedimientos mecánicos más modernos y perfeccionados, al extremo que no es aventurado afirmar que las instalaciones existentes superan a las que para el mismo fin trabajan en Inglaterra. El bióxido de estaño se exporta en barras. En el mercado mundial,

Bolivia ocupa el segundo lugar por la producción de estaño, y debe tenerse en consideración que esta riqueza está en Bolivia casi en estado virgen.

Otro de los minerales que Bolivia ofrece pródigamente es el cobre que se encuentra en todas las regiones de la Cordillera de los Andes, aunque los principales yacimientos se encuentran en Corocoro, provincia de Pacajes, del departamento de La Paz y en la provincia Carangas, del departamento de Oruro y otros al Sur del departamento de Potosí.

Este mineral se ofrece en forma granular, valorizado generalmente por una ley de 70 al 80 por 100, si bien algunas veces llega hasta el 88 por 100. El cobre que se obtiene en Corocoro está clasificado entre los mejores del mundo, y es muy apreciado en las industrias no sólo por su color, ductilidad, maleabilidad, dureza, conductibilidad y resistencia excepcional, si que también por la cantidad de oro, más o menos grande, que contiene.

En los departamentos de Potosí, Oruro y La Paz, se explotan importantes yacimientos de plomo, que se presenta en forma de sulfuro de plomo, acompañando a minerales de plata también de composición sulfurosa. La ley de este mineral, conocido con el nombre de galena, oscila entre 60 y 83 por 100.

Aparte de estos sulfuros de plomo, también se explotan escorias de plomo, que alcanzan una ley de 40 por 100.

En forma también de sulfuro, se presenta el cinc en Bolivia, conocido este producto con el nombre de blenda y se encuentra esparcido con abundancia por todo el territorio de la República, si bien la explotación está localizada a los departamentos de La Paz, Oruro y Potosí.

Como país productor de bismuto, Bolivia mantiene el primer rango, reteniendo el monopolio de la explotación industrial de este metal.

Los principales yacimientos se encuentran en la región de Chorolque, del departamento de Potosí, y en la región del Huafina Potosí, del departamento de La Paz.

El bismuto se presenta allí en forma de sulfato, asociado siempre al bióxido de estaño y la plata.

Verdadera importancia ofrece la explotación del antimonio en Bolivia, pudiéndose afirmar que durante la guerra euro-



La Paz: Estatua de Cristóbal Colón

pea de 1914 fué el primer país que suministró este metal al mercado. Este metal se encuentra preferentemente en los departamentos de Potosí, Oruro y La Paz, y se obtiene en forma de sulfuro de antimonio, asociado con los minerales de estaño y plata.

Caracteres de leyenda alcanzó a revestir la producción de la plata boliviana durante el período colonial, por manera que se llegó a popularizar el nombre de Potosí, como símbolo de la suprema riqueza. Si se tiene en cuenta que desde 1556 en que fué descubierto el cerro Rico de Potosí hasta 1651, rindió, sólo en concepto de derechos de quinto, 3.240,000 marcos y se consideran los medios rudimentarios empleados y las dificultades de transporte, en aquella época, se valoriza la cifra precedente en toda su importancia y casi se justifica el dicho popular de aquellos lejanos días, que afirmaba la posibilidad de haber construido un puente de plata a través del Atlántico que uniera a España con América, con la plata extraída de Bolivia.

Con México y Perú, es Bolivia uno de los tres países que ha producido la mayor parte de la plata del mundo.

La plata se presenta en Bolivia en forma de sulfuro, asociada con el bióxido de estaño y sulfuros de plomo, encontrándose sus venas más ricas en los departamentos de Potosí, en primer término, y luego en los de Oruro y Cochabamba, y en menor escala se encuentran también yacimientos en el departamento de La Paz.

Para formar concepto de la riqueza platífera de Bolivia, bastará decir que las minas de este mineral, ya abandonadas, pasan hoy de 10,000, aparte de las que siguen en explotación en la actualidad.

Los minerales de plata ofrecen una ley de 1,000 a 5,000 marcos y algunos llega hasta los 8,000 marcos. La plata nativa o rosicler y los sulfuros llamados canutillos, barars, pasamanos, etc., son los que alcanzan las citadas leyes, pero otros inferiores sólo alcanzan a 100 y 1,000, especialmente las formaciones que se conocen con los nombres de negrilla yacerados.

Cuando la guerra mundial, se sintió la necesidad de los minerales de wolfram, y éste fué buscado con interés en todas las regiones del globo, siendo Bolivia uno de los países que contaba con más abundantes veneros de este codiciado mineral, y como consecuencia establecióse la industrialización de su beneficio, con grandes rendimientos. Este mineral se presenta cristalizado, en la forma de un tungstato de hierro mangánico, incrustado en las rocas cuarzosas.

El mineral aurífero se halla distribuido en distintas regiones del territorio boliviano, y especialmente en los departamentos de La Paz, Cochabamba y Santa Cruz, correspondiendo a la cadena del Sur del río Suches, los distritos auríferos más importantes. Se calcula que existen en esta región más de 100 millones de yardas cúbicas que contienen la proporción de 40 céntimos de peso boliviano por yarda cúbica. También en el río Cuiracha, al Sur de la República, existen notables yacimientos de oro, y en el departamento de La Paz se explotan las arenas del río Chuquiaguillo, de donde se extrae una pepita de extraordinarias proporciones.

Pasando a otro renglón, al examinar la rica producción boliviana, nos encontramos con la goma elástica. El árbol de

oro, como se denomina en el país al productor de la goma, que constituye una de las más importantes riquezas de la región tropical boliviana, siendo la zona más importante por su fecundidad el del territorio NE. de Colinas del Norceste, produciéndose también, aunque en menor escala, en los departamentos de Tarija y Cochabamba.

También reviste importancia la producción de quina (corteza del árbol de la quina) denominada cascarilla, que allá a mediados del pasado siglo constituyó una de las industrias extractivas de mayor intensidad, principalmente en las regiones del Noroeste de la República, en los departamentos del Beni, en el Norte del departamento de La Paz y otros, en menor escala.

Entre los productos que ofrece el reino vegetal en los campos de Bolivia, merece especial mención la coca, que ocupa uno de los lugares preferentes, aunque su industrialización no ha logrado aquel grado de perfección a que debe aspirar, ya que es reputada por los químicos como una de las mejores cocas del mundo, por las excelencias de sus contenidos primarios.

En los departamentos de La Paz y Cochabamba, y particularmente en la región de los Yungas, es donde se radican las zonas de cultivo de esta producción.

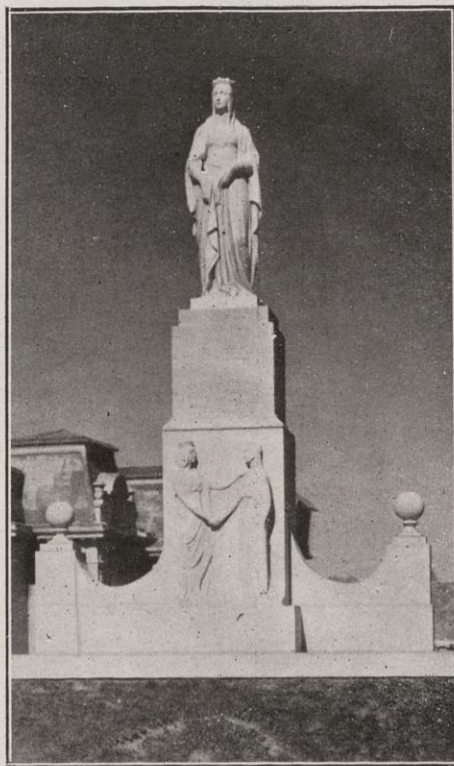
Aunque con cierta lentitud también se va incorporando a la economía del país la producción del café, que hasta hace poco, sólo se cosechaba en cantidades reducidas suficientes para cubrir las necesidades del consumo interno.

El café de Yungas, nombre con que se conoce el café de Bolivia en el mercado, es bien conocido y apreciado por determinados consumidores que conocen sus excelencias. Los centros productores más importantes se encuentran en los departamentos de Santa Cruz, el Beni, Cochabamba y La Paz.

A grandes rasgos, acabamos de dar una ligera idea de la riqueza que representa la producción agrícola, minera y pecuaria de la República de Bolivia, este país llamado a figurar en primera línea entre los más importantes productores por ser poseedor de una variedad de frutos y productos mineros, verdaderamente codiciados en el mercado mundial.

Como acabamos de ver por el rápido bosquejo que dejamos expuesto, de la fuerza productora de la República de Bolivia es este país un verdadero exponente de la positiva riqueza que se encierra en el suelo sudamericano, así como también se nos evidencia con ello la importancia actual de Bolivia y el esplendoroso futuro que le espera, para el día, sin duda no lejano, en que sea intensificada la explotación de su mineralogía, de su agricultura y de su ganadería, que con la industria, son la base más positiva de la prosperidad de los pueblos, que, quiérase o no, ahora y siempre, deberá cimentarse en su respectiva potencialidad económica.

Orgullosos pueden sentirse los hijos de la noble nación boliviana ante el espléndido campo que ofrece la producción de su patria; orgullo bien justificado, porque es y será siempre el fruto de la contemplación de un envidiable panorama, en el que adquieren insospechado relieve estas fuentes inagotables de riqueza, que son como los potentes pedestales do se asienta y derrama la grandeza de los pueblos modernos.



La Paz: Monumento a Isabel la Católica

**José Permanyer y Nogués**

Director del Instituto Iberoamericano de Derecho y Legislación

*Mercurio*



# LA RIQUEZA PETROLÍFERA DE BOLIVIA



**B**OLIVIA, la riquísima República americana, cuyo suelo maravilloso está lleno de bellezas naturales, debajo de las cuales existen verdaderos tesoros de producción innata, es hoy el espejo donde coquetonamente se miran los principales países del mundo.

Mirada codiciosa o de esperanza para algunos, mirada de conquista o de dominio para otros, mirada que abarca desde la frontera argentina, atravesando los departamentos de Tarija, Chuquisaca, Santa Cruz, Cochabamba, y La Paz concluyendo hacia el Noroeste de la frontera peruana, que es donde en las entrañas de esas tierras yace en abundancia envidiable y en calidad inmejorable el aceite de piedra, el petróleo, mago de la civilización moderna, producto deseado, como el líquido precioso.

Esta vasta y sana fuente de riqueza de Bolivia viene a engrosar el caudal portentoso de su suelo, fructífero en la producción constante de estaño, oro, plata, cobre, antimonio y bismuto, entre otros minerales de los que sobresalen los mencionados como base de su mercado exterior.

El descubrimiento de las zonas petrolíferas ha producido en el mercado de este producto la consiguiente expectación, no sólo por la gran cantidad de los yacimientos sino por la calidad del líquido extraído.

Una prueba de esta afirmación queda bien patentizada con las múltiples opiniones de los más preeminentes geólogos mundiales emitidas desde principios del presente siglo a medida de las investigaciones que se han ido realizando en el territorio boliviano, especialmente las efectuadas por los indígenas, algunas rudimentarias en las regiones de Tumupasa, en el Caupolicán y Espejos en Santa Cruz, entre cuyas opiniones resalta la del ingeniero francés León Mousnier, que estableció primero, y científicamente los hidrocarburos bolivianos, determinando, además, la superficie actual de la zona petrolífera, entre los grados 13 y 23 de la latitud Sur al Oriente de la Cordillera de los Andes con los contrafuertes y los llanos, cubriendo una franja que varía en su ancho entre 500 y 1,000 kilómetros, atravesando su longitud los territorios de Tarija, Chuquisaca, Santa Cruz, Cochabamba, La Paz y el Beni, entre las fronteras argentina y peruana. La zona más importante está situada en los territorios que tienen como salida natural los afluentes del Paraná y el estuario del Plata.

Es indudable que sólo con estos antecedentes podría ya vislumbrarse la importancia que para Bolivia tienen sus yacimientos petrolíferos, pues como se puede apreciar por la extensión y densidad de los territorios señalados como zona petrolífera, puede vislumbrarse la importante producción que

de ella puede salir, y con la cual se proveen los mercados extensos que se pueden conquistar.

El ingeniero inglés, el eminente petrógrafo A. P. Treweck, ha afirmado que «la importancia de los yacimientos petrolíferos de Bolivia es tal, que, sin duda, ellos constituyen uno de los campos petrolíferos más importantes del mundo». Charles Hayman, técnico norteamericano, ingeniero que ha estudiado las zonas petrolíferas bolivianas, y comparándolas

con los reconocimientos efectuados en los yacimientos más importantes de los Estados Unidos, México, Venezuela, etc., dice que «los campos petrolíferos de Bolivia corresponden a los más extensos del mundo».

En estos o parecidos términos exponen sus valiosas opiniones los geólogos John William Evans, David White, Luigi Balsan, A. Stump, George Otis, Smith, A. Haland, Stanley Herold, ensalzando y poniendo de relieve el verdadero valor e importancia de las zonas petrolíferas de Bolivia.

Todo esto, naturalmente, y como era de esperar, ha traído consigo la pequeña e íntima

revolución del capital en busca de colocación y se ha empezado la formación de empresas, sociedades y compañías, que pugnan para adquirir propiedades petrolíferas en diferentes regiones, sea para adquirir yacimientos, sea para realizar trabajos profundos de exploración. Ya se cuentan por centenares los concesionarios, y por millones las hectáreas concedidas por el Gobierno. Esta enormidad de concesiones y de hectáreas demuestra con toda evidencia el interés especulativo que la riqueza petrolífera ha motivado en la querida República.

Fuera, pues, de la Standard Oil Company of Bolivia, la mayoría de los millones de hectáreas los retienen concesionarios que aun no los han puesto a prueba con trabajos de exploración y perforación de pozos, motivando con ello que la riqueza productiva no se haya desarrollado con toda plenitud.

En contraposición a esta anómala situación, está en la zona del Oriente y Sudeste de Bolivia, la Standard Oil Company, que en sus perforaciones ha encontrado infinita riqueza petrolífera, y a pesar de que no ha profundizado aún lo suficiente sus pozos, éstos han dado desde el comienzo cantidades respetables de petróleo de dos clases, una del tipo pesado y otra del tipo ligero, siendo ésta, según opinión de los peritos, considerada como la mejor de la América del Sur, lo que por otro lado proporcionará a la República boliviana ser uno de los puntos más importantes del mundo en la producción petrolífera, si sabe enfocar bien la valorización de tan poderosa industria nacional.

Contra la opinión pesimista de algunos en cuanto a los dos aspectos del problema petrolífero de Bolivia, el de la explotación para cubrir necesidades nacionales económica



La Paz: Avenida del 6 de Agosto

y abundantemente, y el de la explotación para la exportación para llegar a la nivelación de la balanza comercial, llevan caminos de fáciles soluciones y de resolverse con esa clarividencia que honra a los hombres bolivianos con el estudio de comunicaciones y fáciles transportes en cuanto al suministro interior. En lo que se refiere a la exportación, en la zona fronteriza con la Argentina se ha encontrado ya una fácil solución.

Y finalmente y para dar la sensación de la importación de estas producciones, daremos a continuación una estadística del consumo nacional.

En la industria minera y ferrocarriles consume Bolivia cerca de 30,000 toneladas de petróleo bruto al año. Su precio oscila entre 180 y 240 Bs. la tonelada; tomando los 200 Bs. como precio medio veremos que en estos dos sectores solos, se gastan en petróleo la bonita suma de 6 millones de Bs.

En cuanto a la importación anual de gasolina, kerosén, parafina, aceites, lubricantes y derivados del petróleo, asciende a la cifra no menos respetable de Bs. 4 millones que junto con la cantidad anterior llegamos a unos 10 millones de Bs., valor anual de las importaciones de petróleo bruto y demandas, que traducido a una cruda realidad es lo que Bolivia exporta anualmente en capitales nacionales.

A este fin patriótico y loable colabora con ahinco la compañía petrolera «Aguila Doble», que trabaja incesantemente en proveer de líquido al mercado nacional.

La cuestión de la exportación, más compleja, parece ya abrirse cauces por los mercados, argentino, uruguayo, para-

guayo y brasileño, y parece ser que las grandes empresas petrolíferas están muy preocupadas en el estudio de la extensión expansionista con las construcciones probables de oleoductos, ferrocarriles, etc., etc.

Hace poco se ha fundado la «Compañía Petrolera Sudamericana» para la explotación de una de las más importantes zonas de petróleo boliviana, la del Oriente y Sudeste de la República, con un millón de hectáreas de terreno.

Esta empresa será la que podrá contar con los mercados rioplatenses especialmente el argentino, monopolizando la zona norte argentina por no poder competir los productos que se importan de Venezuela, México, Colombia, etc., con los petróleos bolivianos de la frontera.

El mercado argentino ascendió en 1930, en las importaciones de petróleo, gasolina y derivados, a más de 300 millones de Bs. La tercera parte de esta cifra corresponde a la zona del territorio argentino, que constituye el mercado para los petróleos bolivianos.

Por estos detalles se tiene una gran fe en los resultados que pueda obtener la Compañía Petrolífera Sudamericana, que por otro lado obtiene en Bolivia un calor y un apoyo tanto oficial como público, para que sus finalidades lleguen a ser una firme realidad.

Asimismo el Estado boliviano tiene grandísimo interés en sus yacimientos petrolíferos, ayudando en cuanto está de su incumbencia para vencer cuantas dificultades se presenten y pueda llegarse pronto a la extensión de esa producción en la cual tiene puesta su mirada todo un mundo productor y consumidor.

**J. Millán González**



«Grande en el pensamiento; grande en la acción; grande en la gloria; grande en el infortunio». JOSÉ ENRIQUE RODÓ-BOLÍVAR «El mirador de Próspero».

I

Hombre de Esquilo, más que de Plutarco, en este Prometeo sin Oceánidas cumple la Raza sus destinos, a saber: labor sin método, victoria sin botín, libertad sin democracia, democracia sin libertad...

II

Militar como San Martín, caudillo como Artigas, panfletista como Montalvo, tribuno como José Martí, es la síntesis revolucionaria de Ultramar, el Anticristo fernandino. Por consiguiente, el Cristo de la Libertad...

III

Estirpe aristocrática, individualista y de nobiliaria; conciencia democrática, socialista y de plaza pública, es el Peri-



La Paz : Palacio del Congreso Nacional

cles del Poder. Por consiguiente, el Aristides del Destierro...

IV

Alma de cien victorias, cuerpo de cien derrotas — que el alma no la rindió nunca — tuvo más «Noches tristes» que Tabascos, más Ceriñolas que Mesinas. Fué el Hernán de la acidia, el Gonzalo de la desilusión. Por consiguiente, el blanco de los Pánfilos de Narváez y de los Ferias...

V

Verbo de la Acción, Acción del Verbo, Alejandro sin Aristóteles, César sin Antonio, cada decreto suyo es una arenga y cada arenga suya un decreto. Fué el Napoleón de los Quinientos. Por consiguiente, el Napoleón de Santa Elena.

VI

¡Salve, Libertador de pueblos, cautivo de ensueños! ¡Honor a ti, Simón Bolívar, Prometeo hispano! Que los pueblos son los eternos cautivos y los Sueños la verdadera Libertad...

**Cristóbal de Castro**





## LA NUEVA ECONOMÍA BOLIVIANA

**B**OLIVIA, país esencialmente productor de materias primas de origen mineral, dependiente exclusivamente de la absorción de los mercados de Londres y Nueva York, debido a la crisis económica del planeta, ha tenido que buscar una nueva trayectoria para el desenvolvimiento de su vida económica. La producción del estaño y la exportación de otros minerales, como el cobre, el plomo, el cinc, etc., que son las fuentes principales que alimentan las finanzas bolivianas, frente a las emergencias de la crisis mundial, proveniente de la sobreproducción de estas materias primas, se ha encontrado con una disminución sensible en el ritmo y en la vitalidad de su pulso económico.

La reacción inmediata, frente a este hecho que comportaba un verdadero trastorno en toda la vida económica de Bolivia, ha sido la de buscar soluciones inmediatas y rápidas que pudieran hacer frente a la situación. De esta necesidad ha nacido el imprescindible imperativo de buscar en el mismo Bolivia las energías indispensables para nutrir su propia existencia. La nivelación de la balanza de pagos se encontró completamente abandonada a la inestabilidad, debido a que se había roto el paralelismo consiguiente del intercambio en las exportaciones y en las importaciones, produciéndose, automáticamente, por falta de giros para el exterior, la reducción de las importaciones, limitada a artículos que no se fabriquen en el país y que sean de primera necesidad. Insensiblemente se iba preparando el camino hacia la autarquía, provocada por la necesidad. En el espacio de dos años se han establecido fábricas de distintos productos que antes de la crisis económica se adquirían de los mercados extranjeros y el público se inicia en preferir las manufacturas propias a las extrañas.

Esta defensa económica, producida por la crisis económica, ha venido a crear en Bolivia la nueva situación de tratar de vender al exterior lo más que pueda sus materias primas y de comprar lo menos posible. Es indudable que esta política no puede ser favorable a muchos mercados exteriores, que se verán limitados en sus importaciones a Bolivia, cuya balanza comercial hasta antes de la crisis económica ofrecía la extraordinaria y aparente sanidad de que sus exportaciones eran mucho mayores que sus importaciones. Ahora este hecho se repite, pero, su repetición es una realidad tangible, mientras que antes era una ficción. Las materias primas que exportaba Bolivia salían, sin dejar huella en los Bancos, ni influenciar en la riqueza del país. Ahora, las pequeñas exportaciones que se realizan en relación a las ingentes de los años de la prosperidad, sirven para fomentar la riqueza nacional y sus importaciones, reducidas, implican también otra forma de expresar esa misma formación de la riqueza interna de Bolivia.

La guerra del Chaco ha venido a ampliar los cauces que había abierto la crisis económica. Con motivo de sobrellevar

las necesidades de la campaña y cubrir el abastecimiento en todos sus aspectos, se ha producido un gran florecimiento de distintas industrias ligadas a la guerra, y se ha cumplido un desarrollo intenso de la producción de artículos de primera necesidad que antes eran importados.

Pero a esos dos factores, que ya parecían haber influenciado en forma muy amplia para determinar el fomento de la autarquía boliviana, se añade un nuevo elemento, también emergente de la guerra. La neutralidad establecida por los países vecinos a raíz de la declaratoria de guerra del Paraguay, han provocado un cierre virtual de algunas aduanas y especialmente de las del Sur de Bolivia, y que implícitamente crean una especie de bloqueo, han producido una aceleración en la economía vernácula. El país, en presencia de un peligro cierto, como es el de verse privado de elementos indispensables, no sólo para seguir haciendo frente a las emergencias de la campaña, sino para cubrir las mismas exigencias indispensables de la vida nacional, ha tenido que extraer fuerzas de su propia médula.

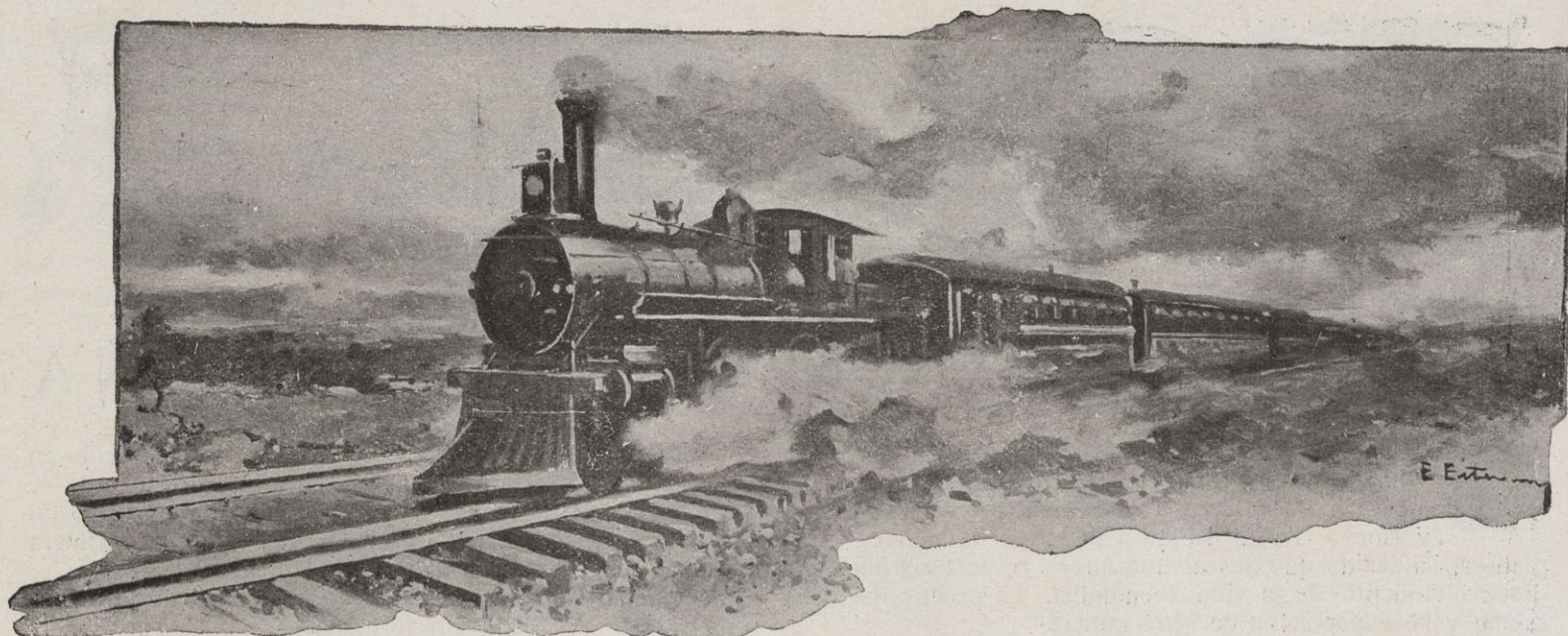
En esta forma, se ha podido comprobar que Bolivia, debido a la gravitación de fuerzas externas, cuenta con elementos para bastarse con sus energías económicas a sí misma. El azúcar que antes se adquiría de los mercados extranjeros se elabora en el país en cantidad suficiente, para su provisión. Se ha incrementado la producción del trigo, base de la industria molinera. En igual forma han tomado volumen una cantidad de industrias accesorias y que hasta el presente llevaban una vida lánguida.

A raíz de la crisis mundial, un grupo de economistas estudiosos había planteado la necesidad de crear en Bolivia la economía dirigida, fomentando algo así como un plan quinquenal para vitalizar a las industrias propias. Esta iniciativa, aunque fervorosamente acogida, no tuvo la repercusión que habría sido de desearse y fué llevada tímidamente a la práctica en algunos sectores, sin que ello hubiese implicado modificación alguna en la fisonomía de la vida económica de Bolivia. Pero, ahora, Bolivia cerrada en el triángulo de la crisis, de la guerra y del bloqueo, ejecuta su plan quinquenal, que habrá de tener término ilimitado, sobre todo en lo que se refiere a la producción de artículos de primera necesidad.

El caso de Bolivia es uno de los tantos otros que han venido a crear la crisis. Las modalidades del fenómeno han sido trazados con rasgos típicos en cada país, pero, el hecho defensivo, autárquico, de volver sus energías hacia el interior del país y elevar barreras al exterior, es el *leit motiv* del caso mundial, y que no ha podido ensayar nada en su favor la conferencia económica de Londres, que por encima de los perfiles del nacionalismo económico ha querido esparcir la semilla fecunda de un internacionalismo planificado que fuera un disolvente de las murallas chinas que se han alzado por todas partes, dificultando la permeabilidad de los pueblos, para el intercambio amplio.



La Paz.—Fuente de Neptuno



# LAS VÍAS DE COMUNICACIÓN EN BOLIVIA

FERROCARRILES — CARRETERAS — NAVEGACIÓN  
FLUVIAL Y LACUSTRE — TRANSPORTES AÉREOS

**T**RES factores físicos adversos han determinado el lento desarrollo de los ferrocarriles bolivianos: el relieve territorial excepcionalmente abrupto; la gran altura sobre el nivel del mar en que tienen que operar las ferrovías; la situación mediterránea del país, alejado de la costa por una distancia considerable.

A estas causas, de suyo graves y muy difíciles de ser dominadas, agréganse las de carácter propiamente geoeconómico que presente el problema ferroviario y caminero de Bolivia como uno de los más extraordinarios del mundo. Pueden ellas resumirse así: Una enorme extensión territorial escasamente poblada, que participa de todos los caracteres geográficos del Continente, desde las nieves perpetuas y las faldas abruptadas hasta los llanos inmensos y los bosques tropicales, con riquezas de todos los reinos, extraordinariamente diseminadas y fracturadas por las dos grandes cordilleras andinas que atraviesan el país del Norte a Sur.

Frente a una naturaleza tan estupenda, con factores adversos increíblemente amontonados como para hacer imposible el esfuerzo creador del hombre, no era de esperar que Bolivia tuviera una amplia red ferroviaria ni que su explotación fuese económica.

Para llegar de la costa del Pacífico a los principales centros mineros del país, fué menester salvar desde luego unos 930 kilómetros, en pleno desierto.

La construcción, sumamente cara por los materiales importados y por la naturaleza accidentada del terreno, exigió la inversión inicial de grandes capitales.

La explotación tiene que ser lógicamente cara, no sólo para la influencia financiera de los capitales invertidos, sino por tratarse de ferrocarriles de montaña, que operan a una altura media de 4,000 metros sobre el nivel del mar, con combustible traído a peso de oro, perdiendo en la tracción cerca de un 40 por 100 del rendimiento normal de las locomotoras con pequeños tonelajes de carga y con población diminuta y de escasa productividad económica.

A pesar de factores negativos de tan grave influencia como los señalados, Bolivia ha podido construir y poner en explotación 2,251 kilómetros de ferrocarriles de trocha uniforme de un metro, con un coste total de libras 20.466,635 que corresponden a pesos bolivianos 272.887,172 oro de 18 peniques.

El promedio de coste por kilómetro de las líneas de montaña fué de libras 12,940 y el de las líneas de pampa de libras 4,572.

He aquí el kilometraje de los ferrocarriles en explotación:

## THE ANTOFAGASTA & BOLIVIA RAILWAY CO.

	Kilómetros
Oruro-Ollague.....	486
Viacha-La Paz.....	41
	527

## THE BOLIVIA RAILWAY CO.

Oruro-Viacha.....	202
Oruro-Cochabamba.....	205
Río Mulatos-Potosí.....	174
Uyuni-Atocha.....	90
	671

## THE PERUVIAN CORPORATION

Guaqui-La Paz.....	97
--------------------	----

## PATIÑO MINES CONSOLIDATED

Machacamarca-Uncia.....	96
Ramales.....	11
	107

## COMPAÑÍA HUANCHACA DE BOLIVIA

Uyuni-Huanchaca.....	39
----------------------	----

## FERROCARRILES DEL ESTADO

Villazón-Atocha.....	198
Charaña-La Paz.....	234
Ramal-Corocoro.....	8.5
Cochabamba-Santa Cruz (primer tramo a Vilavila).....	121
Ramal Cliza-Arani.....	20
La Paz-Yungas (primer tramo a Hichuloma).....	54
Potosí-Sucre.....	175
	810.5
	2,251.5

En el costo de los ferrocarriles bolivianos, los de empresa particular figuran con libras 11.291,142 y los del Estado con libras 9.175,493.

En los ferrocarriles de empresa privada, el Estado tiene además invertidos fuertes capitales que inicialmente alcanzaron a libras 2.500,000 que aportó a la red ferroviaria de la Bolivia Railway, más las cuotas de garantía a razón de libras 60,000 anuales que pagó el Estado durante veinte años, o sean libras 1.200,000 e intereses devengados, sumando en junto la cantidad de libras 4.647,581 con que contribuyó a la construcción de la citada red.

Sumando el capital invertido en las líneas del Estado y el aportado a la Bolivia Railway Co., el total gastado por Bolivia en los ferrocarriles alcanza a libras 13.823,074, correspondiendo al capital privado únicamente el aporte de libras 6.743.561.

Estos datos demuestran que Bolivia ha hecho un esfuerzo financiero superior a su capacidad para la construcción de su costosa red ferroviaria.

Mediante arreglos financieros hechos con la Bolivia Railway y Co., las libras 4.647,581, aportadas por el Estado, han que dado convertidas y consolidadas en la forma siguiente:

	Libras
Bonos de segunda hipoteca convertibles en primera hipoteca.	1.707,600
Acciones en la Compañía. . . . .	419,332
Fondo acumulado de garantías, reembolsable con una cuota de las rentas de la Compañía.	2.147,581
	4.274,513

El saldo de los primitivos bonos de segunda hipoteca de libras 373,068, ha quedado compensado con igual suma invertida en las construcciones de la Bolivia Railway y Co.

\* \* \*

Los ferrocarriles de acceso a Bolivia por el Pacífico, el Río de la Plata y el Amazonas, son los siguientes:

PACÍFICO	
	Kilómetros
Antofagasta-Ollague . . . . .	444
Arica-Charaña . . . . .	206
Mollendo-Puno . . . . .	528
RÍO DE LA PLATA	
Buenos Aires-La Quiaca . . . . .	1,759
Perico-Yacuiba . . . . .	150
AMAZONAS	
Madeira-Mamoré . . . . .	364
Santos-Corumbá . . . . .	1,889

Con relación al Pacífico y Buenos Aires, que son las vías de mayor tráfico para Bolivia, el kilometraje a La Paz alcanza a las siguientes cantidades:

ARICA-LA PAZ	
	Kilómetros
Arica-Charaña . . . . .	206
Charaña-Alto La Paz . . . . .	234
	440
MOLLENDO-LA PAZ	
Mollendo-Puno . . . . .	528
Puno-Guaqui (Lago) . . . . .	112
Guaqui-La Paz . . . . .	97
	737

#### ANTÓFAGASTA-LA PAZ

	Kilómetros
Antofagasta-Ollague . . . . .	444
Ollague-La Paz . . . . .	729
	1,173

#### BUENOS AIRES-LA PAZ

Buenos Aires-La Quiaca . . . . .	1,759
Villazón-La Paz . . . . .	844
	2,603

\* \* \*

Igual influencia adversa que en las ferrovías, ha ejercido el relieve territorial sobre la construcción de carreteras.

No obstante de que Bolivia cuenta con un recurso especial denominado prestación vial, que es una obligación de todos los habitantes masculinos para trabajar durante tres días en la construcción y reparación de caminos, o pagar en dinero los jornales correspondientes, no ha avanzado mucho el desarrollo de la vialidad. Mejor administrada la prestación vial y manejada por un cuerpo técnico, daría resultados muy provechosos.

Bolivia ha realizado importantes esfuerzos para construir caminos-carreteras de penetración hacia el Oriente y Sudeste. Cinco grandes rutas se construyen actualmente, salvando los extraordinarios obstáculos que oponen los Andes al cerrar el paso a la región de los llanos.

El camino de La Paz al Beni por Yungas, es una de las obras más atrevidas que se realiza sobre un terreno sumamente quebrado. Tendrá un recorrido de 425 kilómetros.

El camino de Cochabamba al Chimoré para conectar en puerto Ichilo con la red fluvial del Beni, es otra de las obras de gran aliento en actual trabajo. Mide 247 kilómetros de extensión hasta la confluencia de los ríos Ichilo y Chimoré.

El camino de Cochabamba a Santa Cruz, próximo a concluirse con un recorrido de 608 kilómetros, constituye la obra política y económica de mayor trascendencia que se ha emprendido para ligar el Occidente con el Oriente, mientras el país pueda contar con recursos suficientes que le permitan proseguir la construcción del ferrocarril Cochabamba-Santa Cruz.

El camino de Tarija a Villa Montes, entregado ya al servicio público, es el primer esfuerzo económico de penetración al Chaco Boreal. Son 259 kilómetros del mejor camino carrozable con que cuenta el país.

Con igual objetivo se construye el camino de Sucre a Lagunillas, que tendrá una extensión calculada de 450 kilómetros.

Aparte de estas rutas de penetración, el Ejército Nacional ha construido en el Chaco Boreal una red de más de 2,000 kilómetros de caminos para automóviles.

\* \* \*

La naturaleza accidentada del territorio nacional y las grandes extensiones desprovistas de caminos, han hecho en Bolivia, como en parte alguna, indispensable la implantación del servicio de navegación aérea.

Desde 1925 se halla establecida la empresa de Lloyd Aéreo Boliviano, que cuenta con una flotilla de seis aviones de pasajeros, tres aviones de escuela y un avión trimotor de carga próximo a llegar, con capacidad de 4 toneladas de transportes. Todo este material es de la acreditada fábrica alemana Junkers.

Las líneas que normalmente sirve el Lloyd Aéreo Boliviano, cuyo centro radial de acción es la ciudad de Cochabamba, son las siguientes:

	Kilómetros
Cochabamba-Vallegrande-Santa Cruz . . . . .	490
Cochabamba-Todos Santos-Trinidad . . . . .	450
Cochabamba-Sucre . . . . .	240
Santa Cruz-Charagua-Villa Montes-Yacuiba . . . . .	600
Santa Cruz-Roboré-Puerto Suárez . . . . .	750

Se hacen también vuelos eventuales entre Santa Cruz y Trinidad, Sucre y Potosí, Cochabamba, Oruro y La Paz.

En el Beni se ha establecido un servicio de hidroaviones entre Todos Santos, Trinidad, Santa Ana, Guayaramerín, Villa Bella, Cachuela Esperanza, Riberalta.

En el poco tiempo de servicio que tiene la flotilla del Lloyd Aéreo Boliviano, ha realizado 5,206 vuelos, en 7,100.56 horas, cubriendo un total de 1.072,276 kilómetros volados. Ha transportado 18,879 personas, con un total de 1.705,755 kilogramos de peso entre personas, correo, equipaje y carga.

\* \* \*

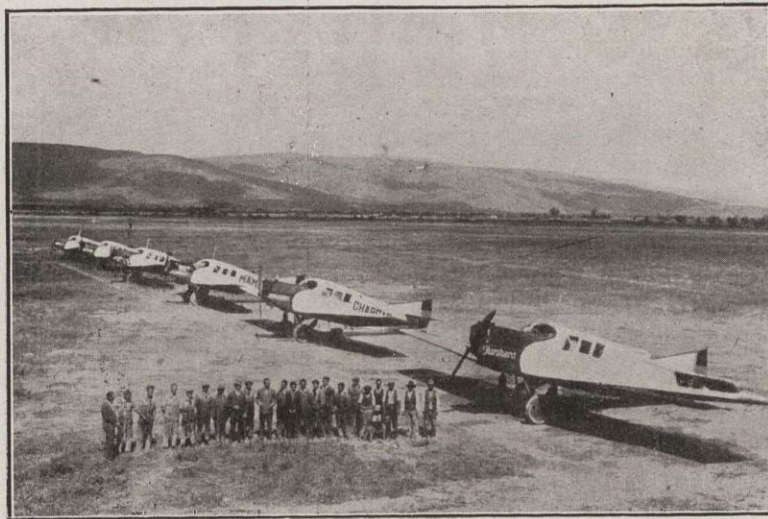
Surcan el Lago Titicaca entre Guaqui y Puno varios vapores que hacen el servicio internacional poniendo en conexión los ferrocarriles bolivianos del Norte y los del Sur del Perú hasta el Puerto de Mollendo.

La navegación fluvial en los ríos del Beni y Noroeste se halla servida por la flota de Madeira-Mamoré Railway Co. en conexión con el ferrocarril de Guayaramerín a Porte Velho.

Las firmas Zeller, Mozer & Co., Alfredo W. Barber y Co. mantienen un servicio de lanchas a vapor en los ríos Mamoré, Chapare, Chimoré y Río Grande.

En el Alto Paraguay el Gobierno posee algunas embarcaciones que hacen el servicio local entre Puerto Suárez, Puerto Guachalla y Puerto Sucre. La Bolivian Concession posee también algunas lanchas a vapor en La Gaiba.

La navegación fluvial está llamada a un desarrollo considerable, especialmente por el río Paraguay, cuando se defina la cuestión de soberanía del Chaco Boreal que sustenta Bolivia con apoyo de títulos jurídicos e históricos provenientes de la Corona de España.



Una escuadrilla de la aviación comercial boliviana

**Casto Rojas**



## BOLIVIA MARAVILLOSA

**Q**UIÉN conozca los departamentos de Bolivia, llegará al convencimiento de que esta República no sólo es admirable por su variedad de climas y de productos, por su fauna y flora, sino también por la diversidad que reina en su conjunto, por la complejidad de materias primas, de razas, de alimentos, de costumbres y de perspectivas industriales.

Hay pocos departamentos afines, caracterizándose más bien por la contraposición. Para ello no es menester buscar la diferencia entre el tropical Beni que es la región de los grandiosos bosques y de los majestuosos ríos navegables y Potosí, único en el mundo por su riqueza mineral situada entre la nieve perpetua, o la que existe entre Santa Cruz que es océano de verdura de floración esplendorosa y los inmensos planos estériles de Oruro, pero saturados también de riquezas inorgánicas. Basta citar la diversidad que existe dentro de un mismo departamento. Tarija, por ejemplo que cuenta con altiplano frío propio para cebada y papas y de llamas y alpacas, descendiendo el cual se abre un grandioso valle edénico de magnífico clima apropiado para la uva

y el olivo. Siguiendo el valle, como un gigantesco muestrario se podrá apreciar zonas tropicales, en las que crecen la caña, plátano, piña y maderas riquísimas agrupadas en espesos bosques de Villa Montes, Yacui-

ba o las Juntas de San Antonio que contienen también fuentes inagotables del codiciado petróleo. Dentro de cada uno de nuestros departamentos existen diferencias tan grandes, que en otras partes sólo caben entre distintos estados. Fundadamente calificamos la República de Bolivia de «maravillosa», pues para apreciar tales diferencias, en Europa por ejemplo, es preciso recorrer enormes distancias y a veces ir a otro continente. Esto acontecerá con los franceses que deseando conocer las zonas productoras del plátano y del café, sólo podrán hacerlo trasladándose al Africa o al Brasil, así como tendrán que viajar hasta el Asia para contemplar los altiplanos del Tibet que adormecidos por el frío extienden sus tierras a los pies del Himalaya. En Cochabamba se repite un cuadro parecido; altiplano frío, valle risueño y hermoso, región yungueña semi tropical y en el Chapare bosques más espesos y ricos que los de la Selva Negra.



Arte boliviano: «La India», óleo de C. Guzmán de Rojas

En La Paz el contraste es mayor: un lago Titicaca más regio que el de los Cuatro Cantones, altiplano, valles como los de Damasco, región montañosa y de bulliciosos torrentes como en Alaska, bosques en los que crece la goma elástica como en la India, montañas con metales preciosos como los de Urales y visiones fantásticas, superiores a las que ofrece el Mont Blanc con el estupendo Illimani o el Illampu y el Mururata, que son también depósitos inagotables para el futuro regadío de las planicies que se extienden a sus pies y reservas de muchos millones de energía eléctrica. De estas cumbres andinas se desprenden hoy hermosas cataratas que caen desplegando plateada cabellera al son de paradisiaca sinfonía y que sirven solamente para regalo de poetas y soñadores.

Bolivia es un microcosmos que sintetiza todos los climas, todas las riquezas, todas las perspectivas del globo; tiene la reproducción de la tierra andaluza, también con su Guadalquivir en Tarija; y en Santa Cruz vive y palpita la mujer española la que a manera de castañuelas casca-belea una eterna y alegre carcajada; tienen en el Beni el Volga, el Danubio azul, el Nilo; tiene la estepa de Siberia apegada a la impenetrable selva de la India; tiene los paisajes maravillosos de los Cárpatos, con sus yacimientos de cobre, hierro y otros minerales; tiene en el Chorolque el Fuji Yama, al que Kipling llamó la « nota tónica » del Japón; tiene en Santa Cruz los esplendores vegetales de la isla de Cuba, de la que se sabe que sus tierras son diez y seis veces más fértiles que la mejor de Europa. Si en Cuba sorprenden sus numerosas especies de palmeras, la abundante producción del plátano, de yucas y de piñas, de Santa Cruz puede decirse que nunca podrá ser igualado por nación alguna en fertilidad y belleza; tiene en Guayaramerín una Venecia, en la que a la manera del Lido no es menos hermosa la Isla Suárez; tiene pueblos tiroleses como Sorata, mesetas como el Pamir llamado el « techo del mundo », poblaciones como Lhasa y ríos como el Tarim que al igual que el Desaguadero, yungas paceños, cochabambinos y en el Ychilo bulliciosos y auríferos torrentes como en el Canadá, que corren también por en medio de bosques de maderas preciosas; tiene de Francia llamada el jardín de Europa, un jardín mayor cual es Tarija; cuenta, por doquier Alpes, Pirineos y Cárpatos; y en Sucre tiene un Niza que si bien carece de costa azul y hermosos claveles rojos; tiene de Egipto la tierra de los faraones un Tiahuanacu mil veces más antiguo y misterioso que aquél, pues los orígenes de Tiahuanacu lindan con la eternidad.

Bolivia tiene además, algo suyo propio, como fueron suyas y propias también las papas, la cascarilla y la coca; le queda aun para hacer un don precioso al mundo ofreciendo su quinua, su cañagua, sus ocas y Dios sabe qué otras cosas más.

En verdad, gracias al avión y principalmente al automóvil que va abriéndose camino con sus propias ruedas, comenzamos los bolivianos a conocer y amar nuestro territorio. Fijémonos en que es casi un dislate clamar sobre la necesidad de traer inmigración y turismo sin que antes se hayan preparado convenientemente los campos para la inmigración, así como los elementos precisos para el turista, que necesita confort y buenos hoteles. Al llamar al extranjero, obliguémonos ante los bolivianos a conocernos mutuamente y a conocer nuestra patria. Esta obligación debe ser más imperativa para los legisladores y gobernadores.

No podemos dejar de exteriorizar nuestra alarma por el grave daño que resulta de la despoblación que sufren algunos departamentos a causa de la concentración en una sola ciudad, o bien por la emigración de trabajadores, los que aunque disponen de tierras fértiles para el cultivo prefieren, alucinados, ir a las naciones vecinas en busca de trabajo a jornal. En la Argentina hay miles de tarijeños y cruceños, y en las salitreras de Chile se han perdido o agotado miles de cochabambinos; siendo así que esos brazos son elementos preciosos para impulsar el progreso de sus localidades, cuya naturaleza es rica y pródiga.

La extensión de Bolivia y la multiplicidad que tiene de aspectos origina juicios falsos o por lo menos incompletos. Para unos, es un páramo rico en minerales ubicados en montañas inaccesibles, y para otros no es más que un enorme bosque por el que discurren caudalosos ríos y animales feroces. Una anécdota pinta muy bien lo antes dicho. Un audaz turista inglés había ingresado a Bolivia por Puerto Suárez ascendiendo el río Paraguay y pasando después a la ciudad de Santa Cruz, recorrió algunas provincias. Por Cuatro Ojos entró al Beni y después al Acre. En una *Chata* descendía por el Purús para tomar el Amazonas acompañándose con un boliviano, el que fervoroso amante de su patria llevaba un escudo de Bolivia. El inglés que conocía una gran parte del territorio, no entendía el significado del escudo, y extrañado, formulaba las observaciones siguientes: ¿Este es el cerro de Potosí?, pues yo no he visto ni una pequeña colina. Este animal ¿es una llama?, no he visto ni cosa parecida. ¿Me dice usted que esto es un haz de trigo?, sólo he visto arroz, yucas y caña.

**José Salmón Ballivián**



Arte boliviano: « La Chola de Cusillo », óleo de C. Guzmán de Rojas





# EL ECUMENISMO DE SIMÓN BOLÍVAR



América siguiere la  
Hasta ahí llega la  
pero Bolívar no  
logró coronar su  
propósito y Amé-  
rica, libre de to-  
da conexión po-  
lítica con la Es-  
paña fernandina,  
fué prisionera de  
sus propias cul-  
pas. El mal de  
América, contra  
el cual luchó va-  
namente Bolívar,  
fué su aldeanismo.  
Bolívar, genio  
netamente hispánico,  
conció al nuevo mun-  
do con criterio  
de biólogo; lo es-  
timaba como un  
todo interdependiente  
y considerando que la obra

realizada precisaba de garantías respecto del porvenir, incitó a sus connacionales a una acción de mutua solidaridad. Es ésta la obsesión, la sabia preocupación de toda su vida; no es un deseo que nazca repentinamente en una de aquellas hondas crisis espirituales que frecuentemente padeció el Libertador. Ya en 1813, después de la victoria de Angostura, escribe: «Nuestras armas libertadoras han manumitido a Venezuela; el mayor de los ejércitos que han intentado subyugarnos, yace tendido en el campo; otras glorias nos esperan y cuando el suelo de la patria esté completamente libre, iremos a batir a los españoles a cualquier punto de América que dominen y los arrojaremos al mar». Persiste en Bolívar la idea de la manumisión de Hispanoamérica interpretada como un conjunto, en las horas amargas del destierro. En 1815, proscrito en Jamaica, escribe: «Es una idea grandiosa pretender formar de todo el mundo una sola nación con un solo vínculo, que una a las partes entre sí con el todo. Ya que tienen un origen, una lengua, unas costumbres y una religión, debieran, por consiguiente, tener un mismo gobierno que confederase a los diferentes Estados que han de formarse, mas no es posible porque climas remotos, situaciones diversas, intereses opuestos, caracteres desemejantes dividen la América».

La obsesión armónica de Bolívar se manifiesta diáfana-mente en la carta que desde Angostura escribe a Puyrredón (1818): «Luego que el triunfo de las armas de Venezuela complete la obra de su independencia, o que circunstancias más favorables y relaciones más estrechas se formen, nosotros

sin duda alguna exacta la adjetivación de Bolívar, cuando se le denomina «El Libertador». En un doble sentido logró Simón Bolívar la manumisión de América: dotándola de libertades que no podía alcanzar de una metrópoli entregada al más cerril de los absolutismos y produciendo la secesión necesaria para que ruta conducente a su específico destino. proyección de una obra manumitidora;

nos apresuraremos con el más vivo interés a entablar por nuestra parte el pacto americano, que formando de nuestras Repúblicas un cuerpo político, presente la América al mundo, como un ejemplo de majestad y grandeza sin precedentes en las naciones antiguas. La América así unida, si el cielo nos concede ese voto, pedrá llamarse la reina de las naciones, la madre de las Repúblicas».

Estas reiteradas alusiones de Bolívar a la necesidad apremiante de organizar la solidaridad de hispanoamérica, difícilmente podían ser comprendidas por gobiernos incipientes,



Avenida 16 de Julio con la estatua ecuestre de Bolívar

con preocupaciones localistas, víctimas de la suspicacia practicada y tenida sistemáticamente como norma de conducta. En este particular Washington y Buenos Aires coinciden; al norte y al sur producen el mismo efecto de desconfianza estas alusiones del Libertador a la necesidad de establecer una «autoridad sublime». Se acusa al Bolívar triunfante de padecer una obsesión: el impe-

rialismo; imputación falsa y grosera; el Bolívar posterior a la victoria de Ayacucho, se expresa en términos bien inequívocos (carta desde el Plata al Presidente del Perú, 25 noviembre de 1825): «Vamos a abrazar una misma libertad, con leyes diferentes y gobiernos distintos, pues cada pueblo será libre a su modo y disfrutará de su soberanía según la voluntad de su conciencia». Bolívar expresaba su claro concepto de solidaridad hispanoamericana, no tan sólo afirmativamente, sino negativamente; veía en la dispersión de la América recién redimida el mayor enemigo; con mayor motivo repugnaba cuanto implicase la conclusión de alianzas parciales, que excindiesen a Hispanoamérica en grupos adversos; así en carta a Alvear, desde el Plata, 5 diciembre de 1825, se lee: «Una liga parcial no entra en modo alguno en mis convicciones, por hallarse en oposición con toda mi conducta». Quiere la unión dentro de la diversidad; repugna la fundación de grandes repúblicas y justificando sus tesis, escribe estas palabras que tienen un profundo sentido profético (carta de Simón Bolívar a un caballero que se toma gran interés en la causa republicana de la América del Sur): «El destino de las pequeñas Repúblicas es su permanencia; el de las grandes es vario, pero siempre se inclinan al imperio».

Bolívar, genio hispánico, forzosamente tenía que acusar lo que es característica de éste, a saber, un fondo ecuménico; era objetivo; sin percibirlo tal vez, quería continuar en América la trayectoria ideal de los pensadores españoles del siglo XVI, aquellos que vivieron para la verdad absoluta, sin desertar nunca de esta sagrada misión.

**Camilo Borcia Trelles**

# CALDAS DE MALAVELLA

**M**UNICIPIO de unos 2,000 habitantes en la provincia de Gerona, partido judicial de Santa Coloma de Farnés.

Está situada la villa en una llanura y en terreno de regular calidad, que produce vino, aceite, legumbres y hortalizas. Estación de ferrocarril en la línea de Barcelona a Francia. Hay aguas minerales clourado-sódicas. Respecto del nombre del pueblo que nos ocupa, se ha fantaseado mucho, derivándolo unos de *mala vella* (mala vieja), forjando una tradición; otro de *meravella* (maravilla), por considerar que sus aguas son una maravilla de la naturaleza; el señor Cortés y López, viendo su origen en la palabra árabe *Alhama* y la catalana *vella*, o sea *baños antiguos*. Pero la verdadera etimología la ha dado el eminente filólogo doctor Balari, quien hace derivar *Malavella* de *mala abella*, nombre que se dió antiguamente en Cataluña a la piedra pómez, que abunda mucho en Caldas de Malavella. Sus aguas minerales nacen en el cerro llamado *Puig de las Animas*, el cual se halla situado junto al valle donde se encuentra la población y al Oeste de la misma. Se tienen pocos datos sobre la historia de Caldas; se sabe, no obstante, que sus aguas minerales han desaparecido temporalmente en dos ocasiones, la primera en 1755 y la segunda en 1797, coincidiendo estas dos desapariciones con dos épocas en que han ocurrido terremotos. En el citado *Puig de las Animas*, construída con pilares labrados, existe una piscina romana, bastante bien conservada y en la que se han encontrado monedas de distintas regiones de España, lo cual parece demostrar que ya en tiempo de los romanos acudían a aquellos baños personas de puntos muy distantes. También se han encontrado algunos utensilios de la época prehistórica, como cuchillos y puntas de flechas de sílex, objetos que corresponden a la edad de piedra.

**Aguas minerales de Caldas de Malavella.** — Brotan de un terreno calizo lacustre por conductos o chimeneas naturales. Las aguas proceden de dos manantiales, y son diáfnas, inodoras, de color parecido al de la lejía cuando son calientes, y térreo o salino cuando frías, algo untuosas al tacto, de reacción alcalina. Su temperatura es de 59 a 60°, y figuran entre las alcalinas bicarbonatadas de base sódica. Se toleran bien por el aparato digestivo a dosis mediana, en cuyo caso obran como eupépticas. A dosis cortas y repetidas producen estreñimiento, pero a dosis fuertes se convierten en purgantes, ocasionando también anorexia y dolores epigástricos. Provocan la diuresis y excitan la circulación, a la vez que tonifican el sistema nervioso y aumentan la energía muscular. Administradas en baños dejan la piel untuosa primero, y áspera o seca después de haber salido de aquellos. Su efecto inmediato es

sedante, pero pasados algunos días producen fenómenos de excitación, como prurito y erupciones papulosas o vesiculosas. A este período sucede uno de sedación definitiva. Están muy indicadas en el reumatismo crónico articular y muscular en todas sus formas, la glucosuria, las dispepsias (atónicas, ácidas, irritativas, dolorosas, paralíticas, flatulentas), el vértigo a *stomacho laeso*, el catarro crónico gástrico y el intestinal, el infarto y la litiasis biliar, la cirrosis hipertrofica del hígado, la policolia, las parálisis, el histerismo, la neurastenia, las neuralgias, las fracturas y luxaciones antiguas, las enfermedades de la piel (reumátides, artrítides). En cambio se hallan contraindicadas en el reumatismo agudo y las exacerbaciones del crónico, lo mismo que en las complicaciones cardíacas, la caquexia y la albuminuria diabéticas, la úlcera gástrica o intestinal, los brotes agudos de las erupciones cutáneas. Se administran en bebida y baños. La temporada oficial es de 1.º de mayo a 30 de octubre.

Datos facilitados por don Francisco Ferrer Garriga, secretario del Ayuntamiento de Caldas de Malavella.

¿...?

Le corresponden a este Ayuntamiento diez regidores; actualmente hay una comisión gestora integrada por don Francisco Duaso Clará, presidente; don Gaspar Campeny Arbuser, gestor, y don Luis Diumenjó Blanch, gestor.

¿...?

Existen las escuelas Nacionales a cargo de los profesores señores don Francisco Font Baró, don Cosme Falgueres Bayó, señoritas María Campuol, María Avellán y Carmen Macau.

No existen escuelas particulares.

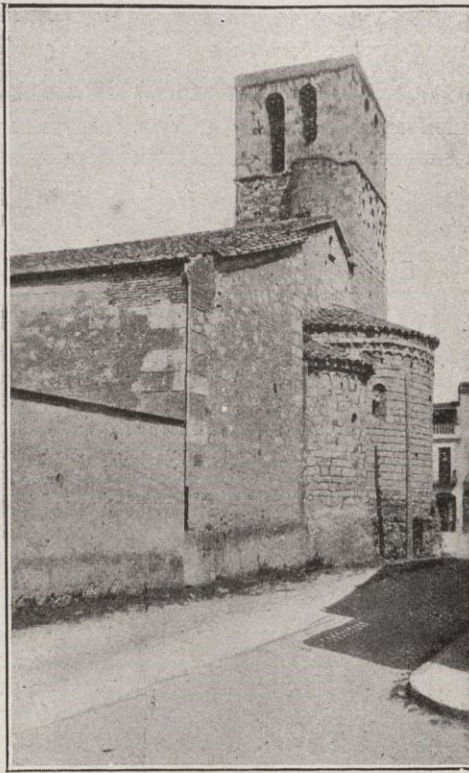
¿...?

Nuestro presupuesto es de *pesetas* 58,638, el que se liquida con regularidad.

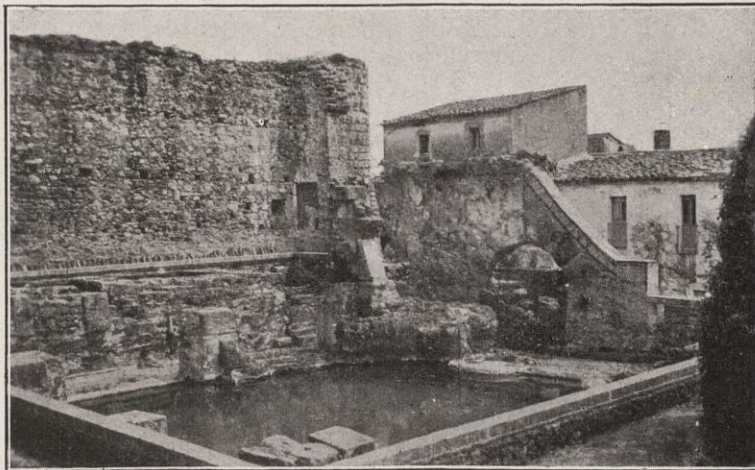
Hay que hacer especial mención de que el Ayuntamiento no percibe ningún impuesto por la venta de agua mineromedicinal, en gran contraste con lo que perciben por este concepto tanto el Estado como la Generalidad. No se quiera con esto interpretar deseos de que se graven con nuevos impuestos las dichas aguas, pues se encuentran excesivamente recargadas ya de impuestos. Entre el Estado, Generalidad y consumos tributan 0'30 pesetas por litro de agua envasada (?). A todo esto *Caldas de Malavella*, que es el origen de tanto ingreso para dichos *Organismos oficiales*, no percibe absolutamente nada..... y todos tan satisfechos.....

Del redactor.

La única estructuración jurídica de la futura España, llena hoy de posibilidad, en una mañana repleta de realidades concretas, ha de ser forzosamente en cuanto se reconozca por nuestros dirigentes que sólo cabe implantar: *Una amplia autonomía económica municipal.* ●●●



Campanario y abside románicos de la iglesia de Caldas de Malavella



Caldas de Malavella: Antiguas Thermas Romanas

# Mercurio Producción Artística

DIRECTOR : D. P. CASAS ABARCA, PRESIDENTE DEL CÍRCULO ARTÍSTICO  
REDACTORES : D. JOSÉ FRANCÉS, DE LA ACADEMIA DE SAN FERNANDO  
D. E. ESTÉVEZ ORTEGA  
Y OTROS REPUTADOS CRÍTICOS

NOTAS DE ARTE DEL CÍRCULO ARTÍSTICO : EXPOSICIONES QUINCENALES : CONFERENCIAS : NOTAS DE AMÉRICA : NOTICIAS DE MUSEOS : DE LA ACADEMIA DE SAN FERNANDO : DE AMICS DELS MUSEUS DE CATALUNYA : AMICS DE L'ART VELL : ARTES INDUSTRIALES : DISPOSICIONES DE LA «GACETA», ETC.

## ESCUPTURAS RACIALES

### LAS FIGURAS VASCAS DE LEÓN BARRENECHEA

LEÓN Barrenechea ha expuesto en Bilbao una serie de esculturas de pequeño tamaño; pero animadas de veracidad palpitante, concebidas y resueltas con amplia capacidad escultórica.

No importa en ellas las dimensiones sino la gracia feliz, espontánea y segura con que se obtuvo la finalidad propuesta. Y, sobre todo, la entrañable saturación étnica, el sabor profundo de país y de raza que poseen, la esencia y ritmo inconfundible de su vasconia popular.

No se trata de un escultor emboscado en creaciones menudas, en el artificio secundario del *bibelot*, por desengaño incondicional de otros intentos de supuesta superioridad.

Adviene, por el contrario, a este género cuando ya tiene detrás de sí el buen esfuerzo conseguido y la condición bien probada.

Mozo aún se dió a conocer con obras considerables: *La vaca ciega* (inspirada en el poema de Maragall). *El triunfo del trabajo* y los envíos a las Nacionales de 1911 y 1913, donde obtiene sendas tercera y segunda medalla.

Luego realiza varios monumentos. El de Sarasate en Pamplona, el de María Cristina y el de los Muertos franceses en la Gran Guerra en San Sebastián. Talla las imágenes de San Francisco y de San Antonio. Y siempre, ha-

llamos en él un concepto inicial de robustez de magnitud y un estilo esencialmente vocativo para las rotundas fantasías del decorador, sin mengua de la solidez constructiva y el escrúpulo concienzudo del estatuario realista.

Durante algunos años el notable escultorguipuzcoano se desliga, se aparta de la vida artística nacional. Deja de verse en las Exposiciones, en las tertulias del Círculo, en los sitios habitualmente frecuentados por artistas, la silueta breve, elástica y nerviosa de Barrenechea, ese su perfil agudo, de músico, al que una cabellera rizada daba más carácter en la juvenilia impaciente y que ahora, bajo el fulgor plateado y liso de la

cabellera gris, tiene no sé qué paradójica expresión entre mística y mundana de hombre ganado por la ironía escéptica.

Durante esos años, sin perder del todo el contacto con la tierra natal, con los motivos vernaculares, León Barrenechea reside en Francia. Ciudades, templos franceses van adquiriendo sus obras. Asimila de las modernas tendencias del ejemplario plástico que la gran nación no deja de ofrecer constantemente, aquello que más importa a la nobleza de expresión y a la hondura estética. Evita, con el certero instinto que encontramos en sus primeras producciones de la adolescencia, las rutas de extravío y los retumbos ficticios. El impulso precoz, la legítima ansiedad de los comienzos que afirman pronto su prestigio, se aquietan, serenar y depuran. No ambiciona solamente la concepción monumental, el largo aliento de los frisos por metros.

Sabe ya —suprema adquisición para el arte y para la vida— que la belleza pura, el acento limpio y la idea serena, están acaso más y mejor en la creación íntima, recoleta y sin «soberbia dimensional», que en la enardecida por los ecos multitudinarios y en las exigentes de espacios dilatados.

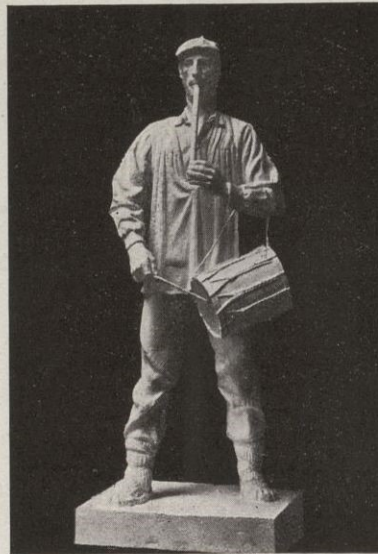
Así, y escuchando la voz interior, el sensible y sensitivo ex-

horto de la tierra natal, León Barrenechea empezó a glosar plásticamente las viriles figuras vascas.

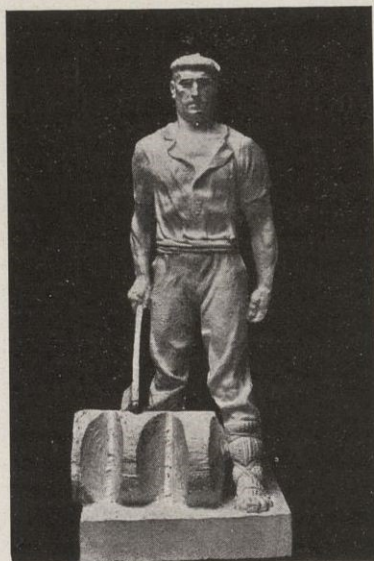
Forman éstas una serie de hombres atléticos, musculosos, bien plantados. Mozos hechos al hábito bravo del mar y a la fecunda paz virgiliana de los campos. El escultor ha convivido con ellos, les ha observado en sus tareas y en sus ocios.

He aquí el pelotari que salta elástico, ágil y rítmico con una gracia de dios antiguo y un desplazamiento de líneas armónicas de bienestar físico que sería inútil buscar en otros deportes traídos de fuera.

He aquí el leñador, que también traza en las pruebas



«El Chistulari», escultura de León Barrenechea



«La prueba del hacha», escultura de León Barrenechea



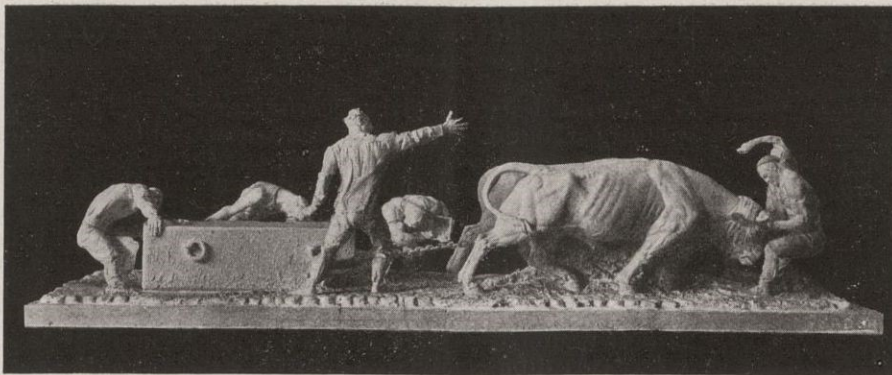
«Levantamiento de piedra cuadrada» escultura de León Barrenechea



de cortar los troncos centenarios una brava silueta arcaica.

No menos varoniles la figura del remero, con su torso pujante, su testa pequeña, abrasada de sol y de viento; y el que horada la tierra en la prueba de barra y los que levantan bloques pétreos en un alarde fanfarrón que tiene algo de infantil, de una infancia de otras épocas.

He aquí también al txistulari, el alegrador de las horas vascas que acarician las fiestas; el que tiene en los remotos sonos primitivos del tamboril y del chistu como los hilos que mueven mufiequilmente brazos y piernas de los danzarines vestidos de blanco con sus fajas y sus boinas rojas.



« Iris Aportua » Grupo adquirido por el Museo Municipal de San Sebastián escultura de León Barrenechea

Y, por último, el *versolari*, el narrador de cuentos e inventor de poemas en la lengua vernácula. El escultor eligió un modelo senecto, de faz rugosa de ademanes lentos y ojos díscolos — como en los de Homero — nada queda de las visiones actuales y sólo cobran luz, vida y emoción los pretéritos.

Humilde poeta con su blusa, sus abarcas, su paraguas y su pipa corta de campesino, que va glosando en sus relatos

de guerra, de amor y de picardía esas mismas figuras de marinos, leñadores, danzarines y jugadores de barra que León Barrenechea, el moderno *versolari* de plástica, incorpora al cada vez más y mejor nutrido ejemplario del moderno arte vasco.

JOSÉ FRANCÉS

De la Academia Nacional de Bellas Artes

## LA EXPOSICIÓN DE «COMPOSTELA» EN VIGO

EL estío desplaza la actividad artística española desde Madrid a las playas y pueblos nórdicos que se han acostumbrado a estas manifestaciones de arte. Y por ende hay que buscar en las provincias lo interesante artístico.

Corresponde, por el rango del artista, por el mérito de lo expuesto — que vimos y contemplamos en su estudio de Madrid — y por el éxito obtenido, el comentario habitual desde estas columnas a la exhibición que ha hecho en Vigo el notable escultor «Compostela».

«Compostela» logró una popularidad lograda fácilmente primero con un gesto de audacia y después con su arte personal y ya maestro. «Compostela» sorprendió un día de año nuevo al público madrileño por haber organizado una instalación de sus obras en la escalinata del Congreso. La exhibición breve, a la que daban guardia de honor los dos populares leones de bronce, fué la sorpresa de atónitas miradas ajenas. La exposición, con sus templetos y damascos, sus telas y catálogos, pedía a gritos al elemento oficial, y al de todas las inauguraciones: críticos, escritores, artistas y fotógrafos. Pero este elemento faltó. Unos guardias fué lo único oficial que se presentó al poco rato de inaugurar «Compostela» su exposición. Y, naturalmente, su voluminosa y considerable valor fué de nuevo metida en un carro y trasladada por la voluntad del artista al aristocrático Paseo de la Castellana. Allí nadie le molestó. Sus obras se ofrecieron a todas las miradas durante todo el día.

«Compostela» había realizado el primer propósito, darse a conocer, llamar la atención, despertar la curiosidad con un gesto desenfadado, bullicioso y un poco montparnasiano.

Armó un gran revuelo y en seguida logró protecciones, ayuda, pensión para continuar sus estudios, un gran salón para exponer sus obras — precisamente en el que estos días se exhibe el «Retablo del mar» de Sebastián Miranda — y entonces, ya en serio, hizo su exposición.

Artistas, críticos, fotógrafos, gran público y por añadidura artículos encomiásticos en todos los periódicos, retratos en las revistas, encargos y ventas.

La obra había correspondido a la expectación y en «Compostela» todos vieron un gran escultor de positivo y pronto porvenir. No se envaneció, como otros, sino que siguió la labor emprendida, y otras obras vinieron a asegurar aquel triunfo de entonces que nadie le discutía y en el que se advertían promesas de otros mayores y más sólidos, que no se hicieron esperar; triunfo que ha venido a culminar ahora con su exposición en Vigo, que le define estéticamente de una vez y que constituye hoy por hoy la actividad y la actualidad artística en estos momentos.

«Compostela» es la careta que encubre a Francisco Vázquez Díaz, natural de Santiago, tallista, escultor e hijo de un cantero. «Compostela» vino a Madrid para trabajar en muebles, y en su oficio de mueblista se captó la simpatía y respeto de todos los compañeros obreros del taller en que trabajaba. Al poco tiempo, este mozo que no tenía apenas veinte años, era nombrado encargado del taller y a sus órdenes trabajaban una docena de hombres que le doblaban la edad.

Pero ni el jornal considerable, ni el prestigio entre los suyos, ni un bienestar decoroso le sedujeron. Su alma inquieta tenía más anhelos legítimos. Y se dió a la noble tarea de tallar figuras de animales en lo que ha logrado un prestigio indiscutible y grandes éxitos en las exposiciones nacionales y en otras colectivas de gallegos y en las individuales que hizo en Madrid, Santiago, Coruña, Sevilla...

Las tallas de «Compostela», los altorrelieves, los retratos, y sus esculturas en alabastro que expone ahora en Vigo y que vimos antes de embalarlas para dicho punto, le definen y concretan de modo definitivo y señalan los caracteres de su personalidad escultórica. Su nombre, que evoca en seguida por afinidad artística y oriundez a Bonome y a Asorey, viene a aumentar la lista de artistas meritísimos que ha producido Santiago en estos últimos tiempos y que será forzoso considerar como integrante de una escuela que gana, día a día, más adeptos y que tiene sus normas bien definidas. ¿Por qué no se ha de poder hablar de la escuela de Santiago o de Mateo, de la cual Asorey, Bonome y «Compostela» son consecuencia legítima?

Asorey, ya en la madurez de su arte y de su vida, aparécenos siempre como el más definido y definidor de la escuela santiaguesa. Bonome, afirmándose cada vez más en su arte, va obteniendo características peculiares y originales, y «Compostela» ha logrado, al fin, una personalidad pareja a la de los otros dos y un nombre tan legítimo como el de ellos.

Su arte son las tallas en madera, aunque el alabastro lo trabaje con pericia y habilidad técnica. No le importa el tamaño ni el objeto. Sin embargo, el retrato y las formas de animales son sus temas dilectos siempre. Sobrio y seguro, audaz y concienzudo, su gubia acusa un fuerte temperamento artístico y un feliz observador de retina certera.

Las obras que tiene ahora en Vigo le acreditan ya de un gran escultor. Los pingüinos, a los que ha dado un sentido humorístico admirable, las jirafas, los grupos de marineros y otras obras expuestas le acreditan de maestro en el género.

Villar Ponte, comentando la obra de «Compostela» ha escrito estas certeras y ponderadas palabras que le retratan estéticamente: ««Compostela» tiene un temperamento de escultor, de escultor a *nativate*, cosa que nadie podrá poner en duda; domina la gubia como un veterano de la talla y no precisa de los recursos de la policromía para conseguir exquisitos efectos de expresividad; esculpe en la madera con limpieza y valiente nombre, haciendo alarde de un espontaneísmo hijo de la propia inspiración que constituye la suprema linde donde el artista se disocia del artesano y el agudo imaginero del escultor original.»

No solamente ha sido un gran éxito de público y crítica el que ha obtenido «Compostela». La prensa regional nos da una relación de obras vendidas en cantidad realmente insospechada para como están los negocios artísticos en nuestro país.

«Compostela», con su aire tímido y cordial y su cara de pingüino, ha obtenido, en fin, un nuevo éxito bien merecido. Y lo recogemos gustosamente por tratarse de un artista joven que todo se lo debe a su esfuerzo personal, a su tesón y a su talento.

E. ESTÉVEZ ORTEGA

## LA VIDA ARTÍSTICA EN PROVINCIAS

### Una Exposición de fotografías

La sección de Arte e Historia del Ateneo de Palma de Mallorca organiza un concurso-exposición de fotografías que se celebrará del 11 al 30 de noviembre. El plazo de admisión comenzó el 1 de agosto y durará hasta el 31 de octubre. Habrá cuatro secciones: paisajes y marinas, escenas de verano, olivos e interiores y arquitectura, otorgándose tres premios en cada sección. El premio de honor (tema libre) será otorgado a la mejor fotografía.

### Exposición Nicolás Massieu en Las Palmas

Ha sido abierto al público en Las Palmas la Exposición del pintor canario Colacho Massieu en los salones del antiguo hotel de Santa Catalina, Parque de Doramas.

Ha sido un suceso artístico de extraordinario relieve que lleva numeroso público a la Exposición. Massieu ha reunido las más importantes obras pictóricas que ha producido su pincel formando un conjunto de unos cien lienzos, entre paisajes canarios y retratos dignos de la más entusiasta admiración.

### Escultores valencianos repararán la imagen de los Desamparados

Varios escultores valencianos, pertenecientes a distintos partidos políticos, han visitado al alcalde de Valencia al solo objeto de ofrecerse para llevar gratuitamente a cabo la restauración de la imagen de la Virgen de los Desamparados, que fué mutilada días pasados. El alcalde agradeció el ofrecimiento, por significar una exaltación de respeto de todos los partidos de Valencia a los monumentos artísticos de la ciudad y por tanto lo aceptó.

### Exposición Fernández Navarro en Bilbao

Nuevamente este excelente artista, que el pasado año hizo una brillante exhibición de su obra y que fué muy elogiada por la crítica y por los aficionados al arte, expone en la actualidad en la capital de Vizcaya, en el Salón de Artistas Vascos, en la Gran Vía, exposición que este año ha obtenido el mismo éxito que en el agosto del año último.

### Feria valenciana

Como todos los años conmemora el Círculo de Bellas Artes de Valencia la feria, lanzando al público su reglamentaria exposición de arte. Aunque este año, ni por la cantidad, ni por la calidad, ha estado la exposición a la altura de los años precedentes, está siendo muy visitada, y en ella se pueden admirar algunas obras de los notables artistas Salvador Tuset, Julio Peris Brell, Tomás Murillo, Andrés Gofí, Manuel Moreno, dos dibujos de Marco Pérez y un paisaje de Casimiro Gracia.

### Exposición de los hermanos Díaz Balifio en La Coruña

Estos dos destacados artistas coruñeses, Lolita y Camilo, han inaugurado una notable exposición en La Coruña, en la que se pueden contemplar y admirar rostros de mujeres modernas, personajes bíblicos y wagnerianos, excelentes pergaminos y figuritas estilizadas de ambos artistas que han llamado la atención y han merecido calurosos elogios de la prensa regional. Se trata de dos buenos y expertos dibujantes, cuyo éxito era de esperar dadas sus condiciones artísticas.

## NOTICIARIO

### Aniversario de Sorolla

El día 10 del actual se cumplió el décimo aniversario de la muerte del genial pintor Joaquín Sorolla. Cada año que pasa se acentúa más en el ánimo de los españoles el recuerdo, la admiración hacia el gran pintor, gloria de España y del arte contemporáneo, que recorrió el mundo conquistando fama y gloria para su patria. Al cumplirse este mes la triste fecha del fallecimiento del llorado maestro enviamos el más sentido pésame a sus familiares.

### José Pico, premiado

Reunido el jurado para fallar en el concurso de carteles abierto por la Federación Castellana de Natación Amateur con motivo de los próximos campeonatos de España, acordó conceder los siguientes premios: Primero, don José Picó; segundo, don Luis Fernández Villaverde; tercero, don José Luis Mazuelos. Los trabajos no premiados pueden recogerse en la Federación, Pi y Margall, número 7, Madrid.

José Picó, el dibujante de las elegancias, está siendo muy felicitado con motivo de este triunfo.

### Un álbum sobre las esculturas del Partenón Ateniense

Las ediciones «Tels» acaban de publicar el álbum número 6 dedicado a las esculturas del Partenón, en el que reproduce, con la misma belleza de fotograbado claro y nítido de los anteriores álbumes todas las esculturas que se conservan del Partenón de Atenas, con un brevísimo texto en francés e inglés. Despierta una irresistible melancolía la contemplación de la magnífica serie de estatuas. Desgraciadamente están mutiladas casi todas y no pueden admirarse en su magnífica integridad.

### Comentarios del «The Times» sobre un artista español

Coincidiendo con la violenta polémica que en redor de la obra de Sebastián Miranda «El Retablo del Mar», expuesta estos días en la casa Lizárraga, de Madrid, publica *The Times* una amplísima información de esta obra, que será por fin adquirida por el Estado y a la que dedica calurosísimos elogios, considerando como una obra de las más importantes e interesantes de la época actual a dicho Retablo.

### Artista español que triunfa en el extranjero

El joven pintor Pedro García Lema, uno de los nuevos valores pictóricos gallegos, acaba de obtener en Oporto un formidable triunfo con la exposición de sus últimas obras. Toda la prensa de Portugal le dedica con este motivo grandes elogios, pudiendo decirse, sin exageración, que las obras de García Lema fueron uno de los mayores acontecimientos de la vida artística en la vecina República.

### Boda de Mariano Benlliure

En su estudio de la calle de Abascal se ha celebrado, en la mayor intimidad, el matrimonio del insigne escultor don Mariano Benlliure con la señora doña Carmen de Quevedo y Besanha, ilustre dama portuguesa. Fueron testigos del acto por parte de ella, el embajador de Portugal, señor Mello Barreto y el Marqués de Vega Inclán, y por el señor Benlliure, el Ministro consejero de Cuba señor Pichardo y el abogado don Félix Sánchez Eznarriaga.

### El XIII Salón de Otoño

La Sociedad de Pintores y Escultores, fundadora y organizadora de los Salones de Otoño, Exposición de Pintura, Escultura y Grabado y Arte decorativo, incluyendo en esta sección los proyectos de arquitectura, pone en conocimiento de los artistas que la admisión de obras para esta interesante exposición tendrá lugar en el Palacio de Exposiciones del Retiro, Parque de Madrid, los días 5 al 15 de septiembre próximos. Las horas de recepción serán de diez a una de la mañana y de tres a cinco de la tarde, todos los días, incluso los festivos.

Para más detalles dirigirse a la Asociación de Pintores y Escultores, Rosalía de Castro (antes Infantes), número 30.

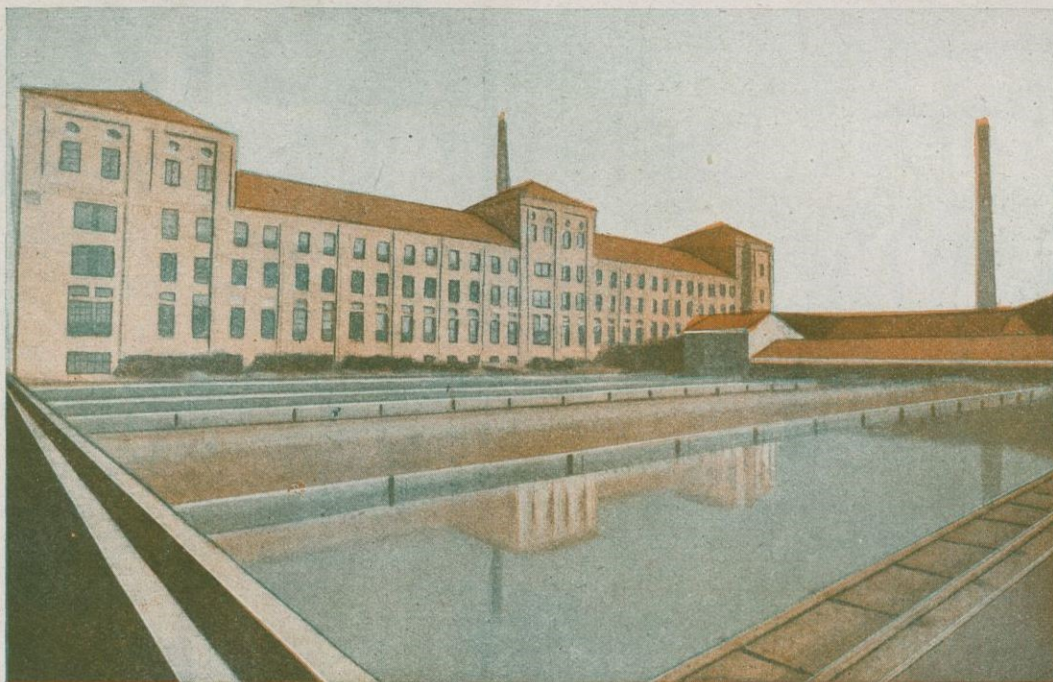
## NOTICIARIO EXTRANJERO

### Pintor vasco que regresa a España

Ha embarcado en Nueva York con rumbo a España el pintor vasco Jorge Cipitria, quien durante un año ha permanecido en aquel país pintando numerosos retratos, entre ellos el del actual presidente Roosevelt. Antes había expuesto una colección de tipos castellanos que fueron muy elogiados por la crítica de allí.

### Arquitecto indio en Granada

Huésped de Granada es en estos días M. Fayazuddin, arquitecto indio que visita nuestra patria para estudiar la arquitectura hispanoárabe y las costumbres de nuestra tierra. Hablando con un periodista ha manifestado que se ha licenciado este año en la Asociación de Arquitectura de Londres y que visita España en viaje de estudios. Piensa escribir un libro sobre las relaciones del arte hispanoárabe con el indio y ha dicho que la Alhambra le ha producido la mayor impresión de su vida y que la escuela de estudios árabes será en lo futuro un verdadero centro de renovación y estudio del arte islámico.



**PRODUCTOS CERÁMICOS DE ALTA CALIDAD :-: PRODUCCIÓN ANUAL 10.000,000 DE PIEZAS**

## **COSME TODA**

Baldosines color rojo, ferruginosos, muy fuertes, cuadrados, rectangulares y exagonales : Tejas planas, árabes y de escamas, vidriadas y sin vidriar, propias para edificios Públicos, Particulares e Industriales : Baldosas vi-

driadas en varios colores, cuadradas, rectangulares y demás piezas propias para el buen acabado y revestimiento de lagares o depósitos de aceite y de vino : LADRILLOS PENSADOS, VIERTES AGUAS, AZULEJOS DE TODO ESTILO

**Exportación a Ultramar :-: FÁBRICA EN HOSPITALET**

TELÉFONOS : Despacho número 17143, Fábrica número 34766 - Dirección telegráfica y telefónica: CERAMICATODA - Clave: A. B. C. 6.ª Edición  
DESPACHO Y OFICINAS : CALLE DE FERLANDINA, 71 (Esquina Ronda de San Antonio) : **BARCELONA**

# **MONT FERRANT**



Brut Gout Américain  
"CUVÉE SPÉCIALE"

Extra-sec Demi-sec  
DOUX

**CARTE D'OR**

Extra-Dry Demi-sec  
DOUX

**CARTE BLEUE**

VIGNOBLES & CAVES  
de **BLANES**

Propriétaires


**FORTUNY, S. A.**  
**BARCELONA**

# *Clarion Radio*



*98% de pureza de tono*

Distribuidor para España : **PLATÓN TEIXIDÓ**  
Calle de la Diputación, núms. 175-181 : **BARCELONA**



MARCA REGISTRADA

**Sederías Puig Carcereny, S. A.**  
**BARCELONA**

Oficinas y De-pacho  
 Ronda S. Pedro, 9 : Teléfono 19762  
 Telegramas : "PUIGCHERS" - Barcelona  
 Apartado de Correos 138

FÁBRICA DE TEJIDOS DE SEDA  
 Y SUS MEZCLAS (Fábrica en Reus)

Medalla de Oro, París 1900 : Miembro del Jurado  
 en la Exposición Internacional de Barcelona 1929  
 y en la Iberoamericana de Sevilla 1929-1930

# ESTA ES LA MARCA

QUE DEBE PEDIR



*Purga  
 Refresca  
 Desinfecta*

Purgante ideal, con su uso los desarreglos del estómago e intestinos desaparecen como por encanto

REPRESENTANTES PARA ESPAÑA  
**GIMENEZ-SALINAS y C.<sup>a</sup>, Sagúes, 2 y 4: Barcelona**



**MELONERA  
 ORIENTAL**

HIJOS DE  
**Juan Penadés**

**ONTENIENTE**

PRODUCCIÓN  
 Y EXPORTACIÓN  
 DE FRUTAS




**ROMEO, RIBOT Y C.<sup>A</sup>**  
 SOCIEDAD LIMITADA

AGENTES DE ADUANAS COLEGIADOS

TRÁNSITO INTERNACIONAL - ADUANAS  
 CONSIGNACIONES - SEGUROS - EMBARQUES

Sucursales: TARRAGONA, PORT-BOU, CERBÈRE

Agentes generales de WELTIFURRER, C.<sup>A</sup>  
 Hispano-Alemana de Transportes, RASTATT

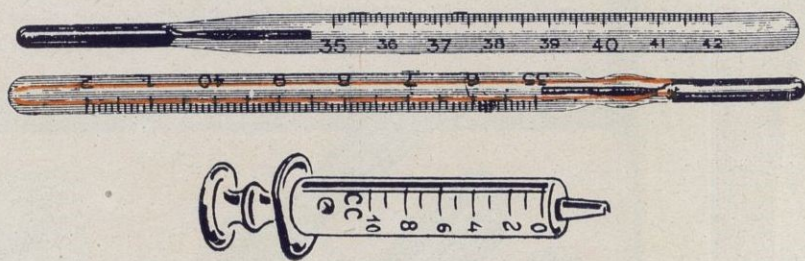
Telegramas y telefonemas : "ROMEBOT" - BARCELONA

José A. Clavé, núm. 5  
 Teléfonos 13050, 13058, 13059

**BARCELONA**



fábrica de termómetros clínicos  
y jeringas para inyecciones  
**TOMAS GARRIDO LOPEZ**



APARTADO 1097

BARCELONA  
BALMES, 220

TELÉFONO 74928

**BALNEARIO**

**SOLER**

AGUAS TERMALES  
BICARBONATADAS  
ALCALINAS, LÍTI-  
CAS, CLORUDADAS  
SÓDICAS :: MUY  
RADIO ACTIVAS

Declaradas de utilidad  
pública el año 1845

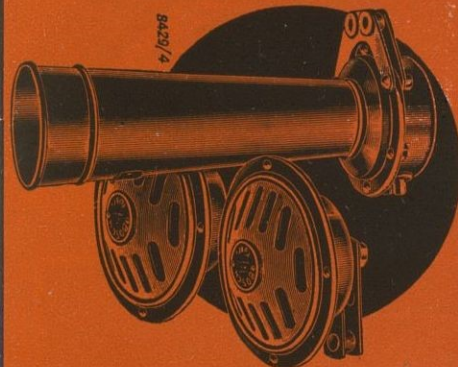
CALDAS DE MALAVELLA (Prov. Gerona)

Temporada oficial, 1.º mayo a 31 octubre

**SONIDO POTENTE**  
con 5 bocinas sintonizadas que actúan  
en junto o separadamente

Pida detalles y adopte Vd. este juego de

**BOCINAS**



**BOSCH**

EQUIPO BOSCH, S. A.

Mallorca, 281

BARCELONA

Fábrica de Peines  
y Lizos para Tejidos

**A. y J. Pallvé**



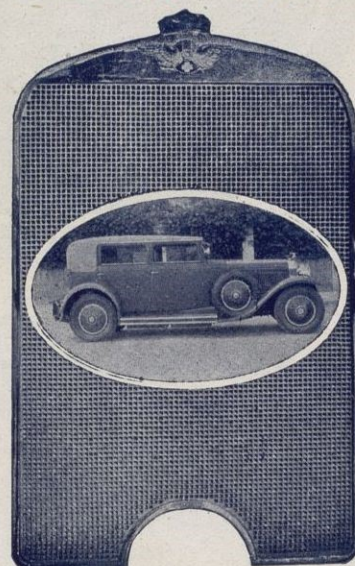
Calle de Ausias March, 77

Teléfono número 51002

**Barcelona**



**RADIADORES COROMINAS**



BARCELONA - MADRID

**Vichy  
Catalán**

Sociedad Anónima

BALNEARIO :  
CALDAS MALAVELLA  
Provincia Gerona

OFICINAS :  
Rambla de las Flores, núm. 18  
Teléf. 18552 :-: BARCELONA

**MARCELINO IBÁÑEZ - Bilbao**

Telegramas-Telefonemas  
RADIATUB-BILBAO

FABRICA  
DE

Dirección Postal  
APARTADO 251



Accesorios de todas clases para los mismos

RADIADORES PARA CALEFACCION



## “AURORA”

Compañía Anónima de Seguros

Fundada en 1900

Acordada su inscripción en el Registro de Empresas autorizadas por R. O. del Ministerio de Fomento de fecha 8 de julio de 1909

	Pesetas
Capital suscrito y desembolsado.....	5.400.000'00
Reservas voluntarias.....	7.900.000'00
Reservas obligatorias (Ley de Seguros 14 de mayo de 1908).....	2.330.939'16
Sinistros satisfechos hasta 31 de diciembre de 1930.....	37.795.405'77

### SEGUROS - INCENDIOS VIDA - MARÍTIMOS

Domicilio social : BILBAO

Delegaciones principales :

BARCELONA : Calle Cortes (Gran Vía), 620

MADRID : Paseo de Recoletos, número 6  
(En edificios de su propiedad).

Subdirecciones y Agencias en todas las capitales de provincia y localidades más importantes

Anuncio autorizado por la Inspección General de Seguros y Ahorro Subinspección General de Seguros con fecha 19 de junio de 1931

## Metales y Platería Ribera, S. A.

### MANUFACTURAS DE CUBIERTOS

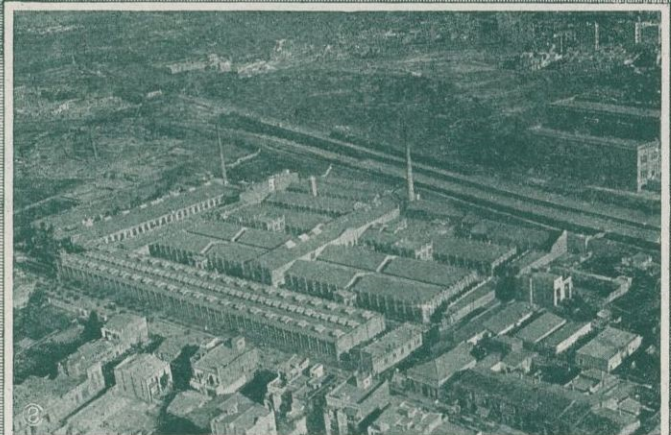
Alpaca extra blanca - Metal blanco plateado

Aluminio - Orfebrería en Alpaca y Plateado

Fábricas en BARCELONA Y SALIENT

Correspondencia y Despacho :

Paseo Triunfo, 57-63 : Teléf. 53887 - BARCELONA



Vista general de la FABRICA n.º 12 de la Sociedad  
(Hospitalet-Barcelona)

## Unión Industrial Algodonera, S. A.

CAPITAL : 35.000.000 PESETAS

HILADOS DE ALGODÓN  
TEJIDOS - TRENZAS PARA  
CERILLAS FOSFÓRICAS

TELÉFONOS : 20784, 20785 y 20786

Domicilio social : LAURIA, 28 - BARCELONA

CAFES DEL BRASIL POR TODA  
ESPAÑA



EXIGID  
LOS CAFÉS DEL BRASIL  
SON  
LOS MÁS  
FINOS Y AROMÁTICOS

CASAS BRASIL  
BRACAFÉ



Le aseguro sin temor  
que aunque busque con candil,  
no hallará café mejor  
que el buen café del Brasil.

BANCO DEL  
COMERCIO

≡ BILBAO ≡

Capital:  
10.000,000 de Ptas.

Reservas:  
1.200,000 Pesetas

Realiza toda clase  
:: de operaciones ::

— ABONA POR: —

Cuenta corrientes: A la  
vista 2'50 % - A 8 días  
preaviso 3 %

Imposiciones: A 3 me-  
ses, 3'50 % - A 6 meses,  
4 % - A un año, 4'50 %

En libretas sin vencimien-  
:-: to, el 3'50 por 100 :-:



J. MONTANÉ FONT

Toallas Rusas, Sábanas  
de Baño, Rizo en Pieza,  
Albornoces, Hilados,  
Torcidos, Tejidos, Blan-  
queo, Tintes y Aprestos  
de Algodón

FÁBRICAS { OLESA, Teléfono núm. 22  
ESPARRAGUERA, Telef. 30

DESPACHO:  
BAILÉN, 21 - TELÉFONO 50409  
BARCELONA

## ESTOMACAL PÉREZ

Específico único para curar todas las afecciones del Estómago, sin rival para la curación completa del Estreñimiento con la garantía de curación o devolución del dinero

Venta en Farmacias y Centros de Específicos

Preparado en el Laboratorio  
**CORNET**

ALELLA  
(Barcelona)



## Sociedad General de Electro-Metalurgia

S. A.

PROPIETARIA DE  
LA PRIMERA FÁ-  
BRICA ESPAÑOLA  
DEDICADA A LA

### LAMINACIÓN EN FRÍO

DE TODA CLASE DE  
FLEJES DE HIERRO  
Y ACERO

Fábrica en  
S. Adrián del Besós  
(Prov. de Barcelona)

Despacho :  
Calle de Girona, 5  
Teléfono núm. 16683

**BARCELONA**



## VIUDA E HIJOS DE ARREGUI DURANGO (Vizcaya)

FÁBRICA DE  
CADENAS PARA ANCLAS

ANCLAS "PATENTE"  
Y ANCLOTES de  
todos los tamaños



TALLERES DE FORJA  
MECÁNICA Y ESTAMPACIÓN

EQUIPOS COMPLETOS  
DE BOYAS PARA  
PUENTES



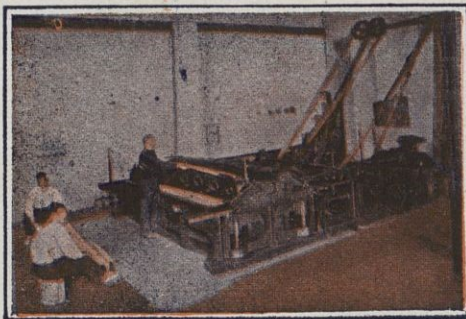
Probadero oficial de anclas y cadenas de 200 toneladas de potencia :- ÚNICO EN LA PENÍNSULA, autorizado oficialmente por el Lloyd's Register of Shipping, Bureau Veritas, etc.



## Salvador



## Villarrasa



Fabricación moderna de Chapas y Tableros de madera : Tableros de maderas exóticas para carrocerías de lujo, autobuses y camiones : Tableros especiales para decoración

interior y exterior : Tableros especiales fabricados a propósito para Ebanistería, Carpintería, Artículos de viaje, Cajas y envases, Juguetería, etc.  
Chapas desde 5/100 de mm. hasta 10 mm. de grueso

Casa central : Calle Jesús, 85 y 87 : Teléfono 12221 - VALENCIA :- Sucursal : F. Layret, 127 : Teléfono 34359 - BARCELONA





# FÁBRICA DE GOMAS JOSÉ M.<sup>A</sup> DE GARAY Y SESÚMAGA

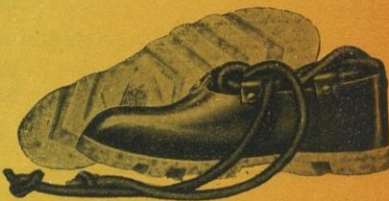
La primera y más importante de España

RETUERTO, 24

TELÉFONO 97153

Dirección Telegráfica y Telefónica : GARAY (Baracaldo)

Para precios y descuentos pídanse detalles  
y catálogo ilustrado



BARACALDO (Vizcaya)

## COMPAÑÍA ANÓNIMA DE PRODUCTOS QUÍMICOS

Cortes, 639, pral. - BARCELONA - Teléfono 13010



Acido Sulfúrico, Acido Muriático, Acido Nítrico,  
Sulfato Alúmina, Sulfato de Sosa, Sulfato de  
Hierro, Sulfato de Zinc, Alumbres, Minio de  
Plomo, Litargirio Polvo, Bisulfato de Sosa, Agua  
Bidestilada, Sulfuro Ferroso, Sosa Cáustica Lí-  
quida, Sulfito de Sosa anhidro y cristalizado.

### ESPECIALIDADES :

Acidos purísimos, Amoniaco purísimo, Acidos para  
Acumuladores, Sulfato de Hierro (clase especial  
para la Agricultura), Acido Muriático para curtidos

## HIJO DE R. TRABAL PALET



Manufactura  
de Cepillería  
de hueso y ce-  
luloide

Carretera de  
Sarriá, n.º 29  
Teléf. 72795  
**Barcelona**



## CUERDAS ARMÓNICAS

FABRICANTE

## M. CURMATCHAS

Paseo Aduana, 4 : Teléfono 18958

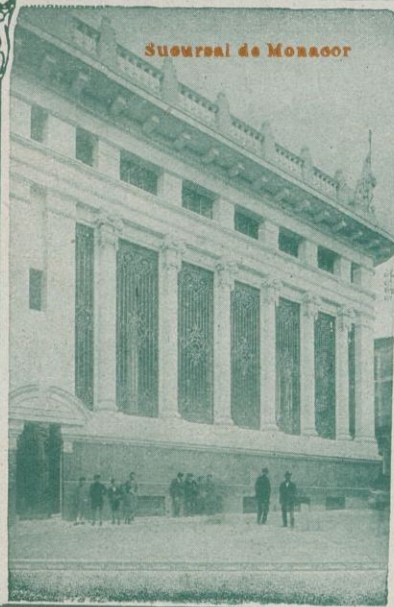
BARCELONA

Casa fundada en 1730

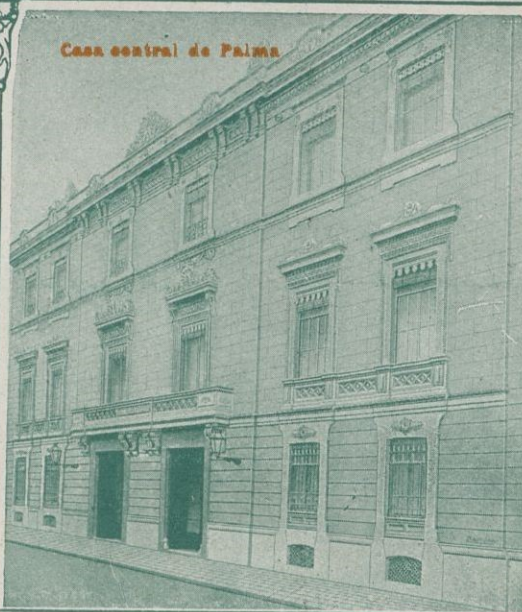
Especialidad en cuerdas blancas de  
tripa : Cuerdas de tripa para maquina-  
ria, raqueta y Cat-gut

EXPORTACIÓN

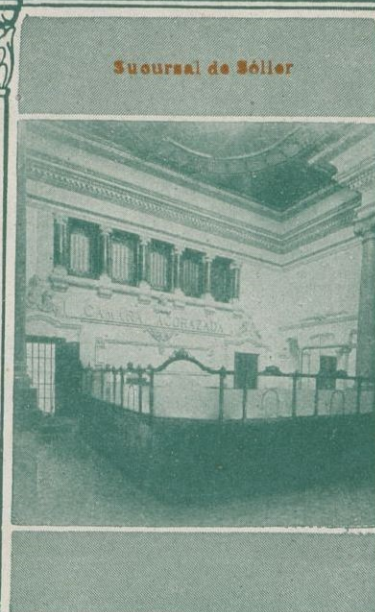
VENTA EXCLUSIVA AL POR MAYOR



Sucursal de Manacor



Casa central de Palma



Sucursal de Sóller

CASA CENTRAL  
PALMA DE MALLORCA

# Crédito Balear

CAPITAL Y RESERVAS  
Pesetas : 9.769,012'25

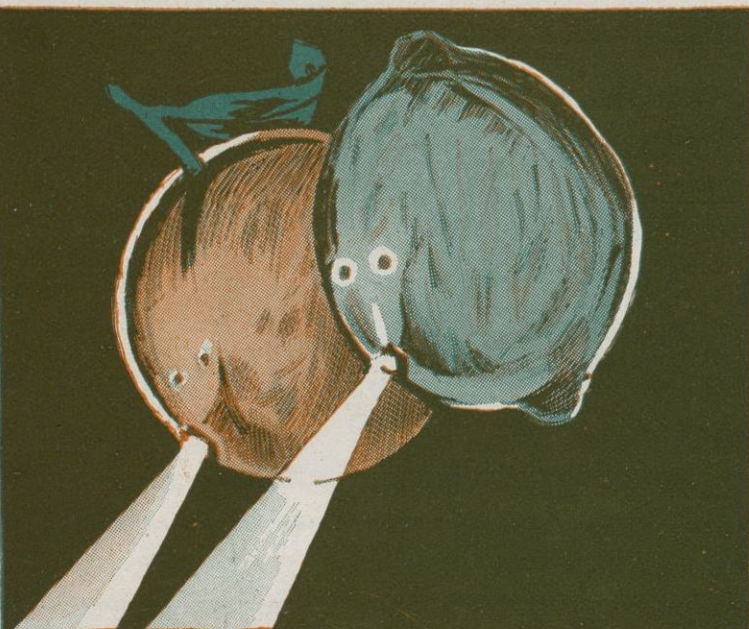
Sucursales en : Felanitx, Ibiza, Inca, Lluchmajor, Manacor y Sóller :: Delegaciones en : Andraitx, Pollensa y Porreras

**BANCA - BOLSA - CAMBIOS**

Departamento especial para ACREDITADOS :: Servicio especial para EXTRANJEROS

**Foreign Department** - Payment of circular - Letters of credit  
**Service des Etrangers** - Paiement de billets et Letters de crédit

**CAMARA ACORAZADA** con departamentos de alquiler : **SAFES ARE HIRET**



## NARANJADA Y LIMON NATURAL "VALENCIA"

**TALENS Y FERRER - CARCAGENTE  
SUCESOR : AURELIO TALENS GIL**

Manufactura de los Productos del naranjo dulce - Zumos concentrados - Pasta concentrada para elaboración de naranjadas - Esencias naturales - Cortezas frescas conservadas y secas - Flores, pétalos y hojas - Jarabes

## FORROS DE FRENO Y EMBRAGUE



**TEJIDOS MECANICOS, S. A.**  
OFICINAS Y DESPACHO: CLARÍS, 74  
TELEFONO 78007  
DIRECCIÓN TELEGRÁFICA : "HALO"  
BARCELONA

# REAL COMPAÑÍA ASTURIANA

Fábricas de Albayalde en polvo y pasta : Minio en polvo

Productos químicamente puros

RENTERIA : (Guipúzcoa)

Se vende en Fábricas y en los Depósitos de la misma en Madrid, Barcelona, Valencia, Cartagena, Sevilla, Coruña, Avilés, Santander y Bilbao : Para precios, condiciones de venta y detalles, dirigirse al señor Representante de la REAL COMPAÑÍA ASTURIANA en cualquiera de los puntos mencionados, para la exportación a la misma fábrica

Fábrica de Boinas

LA CASUALIDAD

NIETOS DE  
ANTONIO  
ELOSEGUI

TOLOSA

Telegramas y Telefonemas :

ELOSEGUI - TOLOSA

Clave : 5.ª edición mejorada

## Productos Químicos y Abonos Minerales

Superfosfatos y Abonos compuestos de "GEINCO" - Acido sulfúrico - Acido sulfúrico anhidro - Acido nítrico - Acido clorhídrico - Glicerina - Nitratos - Sulfato amónico - Sales de potasa - Sulfato de sosa

FÁBRICAS EN

VIZCAYA : Zuazo, Luchana, Elorrieta y Guturribay :: OVIEDO : La Manjoya :: MADRID :: SEVILLA : El Empalme :: CARTAGENA :: BARCELONA : Badalona :: MÁLAGA :: CÁCERES : Aldea-Moret :: LISBOA : Trafaria

SERVICIO AGRONÓMICO : Laboratorio para el análisis de las tierras  
ABONOS para todos los cultivos y adecuados a todos los terrenos

LOS PEDIDOS EN

BILBAO : "Sociedad Anónima Española de la Dinamita" : Apartado número 187  
MADRID : "Unión Española de Explosivos" : Apartado número 88  
OVIEDO : "Sociedad Anónima Santa Bárbara" : Apartado número 31



## ¡NO SUFRIR!

Contra el dolor nervioso o reumático, neuralgias, dolor de cabeza, de nuélas, nervioso y molestias de la mujer, **Tomad** la especialidad nacional consagrada por los médicos y público

**Cerebrino**

## MANDRI

Que desde el año 1894 ha llevado su fama siempre en aumento habiendo adquirido supremacía como medicamento de éxito seguro para vencer dolores nerviosos o reumáticos los más variados, sin producir accidentes de ninguna clase, ya que sólo por la acción mancomunada de los medicamentos que integran su fórmula se logra obtener grandes resultados con una mínima cantidad de substancias activas.

### MODO DE USAR EL CEREBRINO

En las enfermedades dolorosas agudas, una cucharadita con agua, una, dos o tres veces con media hora de intervalo. En el reumatismo febril, una cucharadita tres o cuatro veces, repartidas durante el día en la misma forma. En las afecciones dolorosas crónicas, en ayunas ocho días de cada mes y una o dos veces, caso de presentarse el ataque de dolor. Usado en esta forma y siguiendo siempre el consejo del médico, se logra vencer el síntoma dolor o aliviar grandemente a los enfermos

**CONVALESCIENTES - DEBILITADOS  
TOMAD**

### Tónico Mandri

RECONSTITUYENTE

Util en todas las épocas del año

PREPARADOS POR

**FRANCISCO MANDRI**

MÉDICO Y QUÍMICO FARMACÉUTICO  
EN SU LABORATORIO

Provenza, 203 - BARCELONA



Manufacturas generales de  
Cáñamo y Abacá, Redes y  
Torzales de Algodón

# JAIME RIBÓ

FUNDADA EN 1850

Fábrica y Oficinas:  
Barrio de Pomar  
Carretera Mataró, 3  
**BADALONA**



**Francisco**

**Abascal**

ALMACENISTA

Y

EXPORTADOR

DE

**ACEITUNAS  
SEVILLANAS**



**Sevilla**



# TOMÁS AYMAT

Manufactura de tapicerías de alto  
lizo y alfombras anudadas a mano

Calle de Villá - Teléfono 20 : SAN CUGAT DEL VALLÉS (Barcelona)