



COSES VISTES

Castelló de la Plana

Sic transit...

Amb motiu del Congrés de Musicologia... el nom d'En Tarragó, de la Junta de Museus...

Penediment

Jacinto Benavente, que descansa uns dies al Terramar Palace Hotel, de Sitges...

Domesticació

En una tertúlia d'artistes es parla de la darrera exposició del pintor Joaquim Mir...

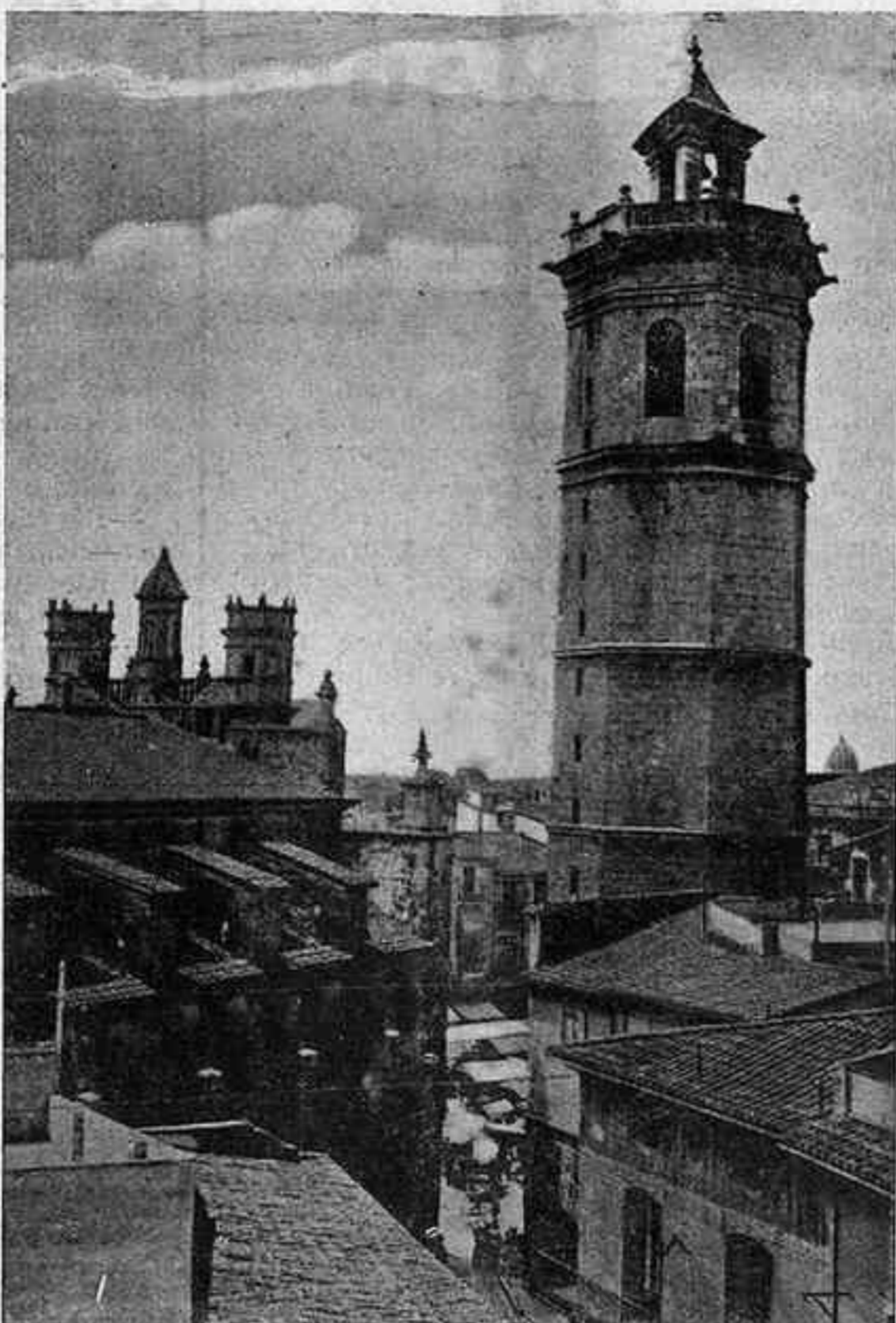
Funerària

Dilluns de Pasqua, a la Generalitat eren comptats els funcionaris que eren a llurs llocs...

Un partit important

Hom sap que En Duch i Salvat pertany a la categoria dels pesos pesats. Dit en altres termes...

Es poden escollir diverses maneres de fer una pintura de Castelló i de la gent que habiten aquesta capital de província...



Campanar de la Catedral de Castelló

Malgrat l'asfalt, el govern civil, els urbans, els enllustrats, els cinemes i les cafeteres exprés...

A fi que els habitants de Castelló de la Plana no s'oblidin que, ni més ni menys, es troben a Castelló de la Plana...

batuta del mestre amb una irreverència que faria la felicitat d'un René Clair. Passa l'home que ven tramussos remullats...

de futbol, els passejadors dominicals amb sabates noves, corbata lluent, roba massa impecable...

Després del dinar dominical la gent s'arriba al cafè a parlar de política i agricultura, a fullejar El Mercantil Valencià...

El castellonenc té molts punts de contacte amb l'habitabit de les Illes Balears. Ambdós comparteixen el lema de la santa tranquil·litat i la prudència inalterable.

Sembla que, avergonyit, aquest mot un bon dia va evadir-se de tots els diccionaris i enciclopèdies de Castelló de la Plana...

El castellanenc, però, poseeix altres característiques racials. Sense ésser valencià ni català del tot, observeu que el veïnatge amb aquestes dues regions (Castelló representa el perill del sandvitx) es constata en un infinitat de fets tradicionals...

El Panat, envernissador d'ofici, sortia a la plaça disposat a escriure pàginas genials en la història del bon toreig i, tanmateix, la seva arrogància incoltoable prou ho feia sospitar...

El Panat, envernissador d'ofici, sortia a la plaça disposat a escriure pàginas genials en la història del bon toreig i, tanmateix, la seva arrogància incoltoable prou ho feia sospitar...

tira, en una paraula. Els espectadors ovacionaven el Panat amb gran entusiasme i aquest, ple de pols i amb una gran dignitat de l'ofici que no coneixia, obsequiava el públic clavant banderilles «a l'anguileta»...

Darrera del Panat han vingut els imitadors i, com succeeix sempre, el negoci rodó l'han conseguit aquests i no pas el pintoresc personatge iniciador de referència.

El cronista taurí Paco Vilarroig, de pseudònim Suspiros, detenta el títol de consagrat electoral. La seva candidatura adhuc en aquells moments d'eufòrica onada llerouxiista — sempre ha estat la mateixa: A cada elecció vota pel Gallo.

Un regidor castellonenc el nom del qual no em fou facilitat, però que quedarà prou definit dient que fa trenta anys que ho és, sembla que al peu de les seves targetes de visita hi ha constar la nota següent: «PROFESSOR: Concejal.»

I per acabar, deixeu-nos relatar la boníssima anècdota del metge i regidor senyor Llopió, del qual s'explica — toqueu ferro! — que amb motiu d'haver tret una rifa important de la qual gairebé tot el Consistori sortí beneficiat, el regidor esmentat intentà de totes passes retolar un nou carrer de la ciutat amb l'aritmètic títol de la xifra afortunada. O sigui que la cosa hauria anat aproximadament així: «CALLE 23,458.»

No es portà a terme; i, tanmateix, fou una llàstima. Adhuc de Nova York haurien arribat els mots de coratosa felicitació.

MANUEL AMAT

La col·lecció completa de MIRADOR pot consultar-se a l'Arxiu Històric de la Ciutat (Casa de l'Ardiaca)

L'art de construir ciutats no és pas cosa gaire fàcil. Són tan complexos els problemes a resoldre, que cal posseir una gran amplitud de concepció, el major coneixement del que Carles Sitte en digué l'art de bastir ciutats...

Un centre urbà monumental

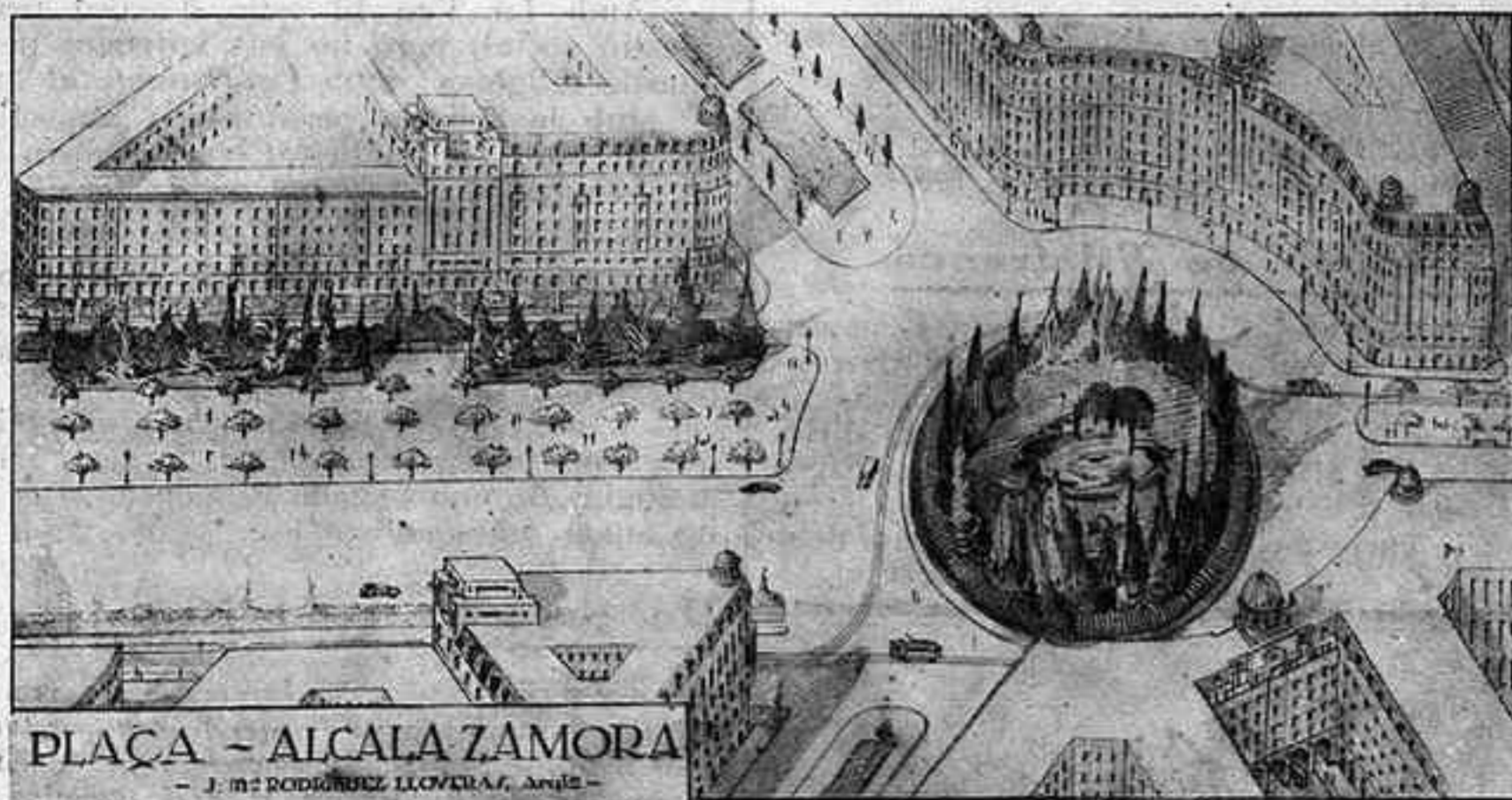
ciutat, de seguida s'adona de la magnitud de la creixença. L'Eixample, per ell sol, és ja una ciutat, una ciutat d'una formidable riquesa, en la qual alternen, però, les belles realitzacions amb els desvaris més detonants de l'arquitectura...

celi. Per això causa una agradosa sorpresa, una sorpresa que desconcerta agradosament, veure que a l'Avinguda del 14 d'Abril, una veritable plaça, no una plaça que semblarà un mosaic de la de Catalunya, pot prestigiàr una de les més belles entrades a Barcelona. La plaça de que parlem està situada a la cruïlla dels carrers d'Urgell, Pau Casals, Granvia P, o de Bernat Metge, i Avinguda del 14 d'Abril, la Plaça d'Alcalá-Zamora, en resum. Venint de Pedralbes i en arribar allí, rebeu una boníssima impressió: des de la cantonada i doblant al carrer de Pau Casals, fins a l'altra cantonada i doblant amb la Diagonal, un conjunt urbà, un agrupament de cinc cases que obeeix a una concepció, a un sol estil, que forma un tot harmònic de molt bon veure. Cada angle de l'agrupament acaba amb una petita cúpula; al centre de les edificacions una altra cúpula de major diàmetre i de més altura que les altres.

construït; a continuació, constituint angle pendant i l'altra cantonada del carrer de Pau Casals, un edifici particular, ja en construcció, d'igual estil i altura que l'anterior, reulutat uns metres i ocupada la voravia resultant per jardins, tal com es pot veure en dels gravats. Tenim ja unes tres cinquantena parts de la plaça resoltes; a la dreta, altra construcció d'igual estil i estructura:

massa d'edificació, és també utilitzada la part vial de la dita via, si bé els baixos resten lliures i practicables, en tota la seva amplada, per porxos que permeten el pas de vehicles i peatons; finalment, al mig, els Jardins actuals. És a dir, una plaça com encara no en tenim cap.

Bé. És possible la realització total de pla tan ambiciós, digne de la ciutat, de la zona urbana en què radica, bella entrada de Barcelona? És possible. Una part és ja edificada; una altra està edificant-se i la resta pot realitzar-se en terrenys de la Generalitat — no tots els que posseïx a aquella zona — i d'acord amb el nostre Ajuntament,



PLAÇA - ALCALA ZAMORA

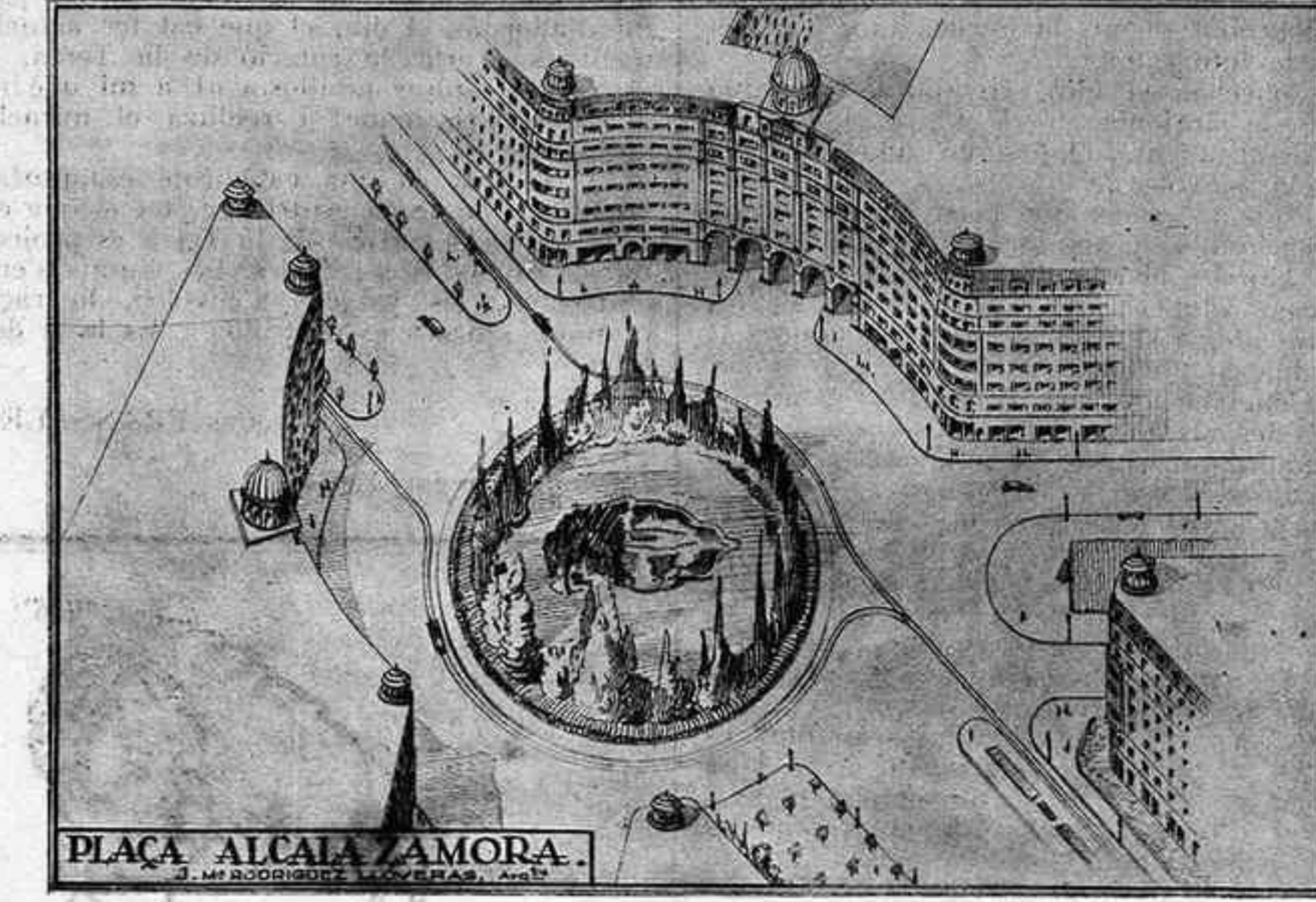
de la ciutat ha estat, tant a l'Eixample com a l'Interior, impulsiva i anàrquica a partir de la primera Exposició Universal.

Ara, però, sembla iniciar-se una rectificació, un nou corrent urbanístic, una evolució que podria tenir beneficis resultats per al demà de la urbs. Hi ha un més exacte sentit de la responsabilitat; possiblement menys egolatria entre els nostres arquitectes. L'evolució de l'art de construir ciutats també ha arribat a començar a sentir-se, a l'hora de construir i urbanitzar, els problemes que comporta la varietat del viure; els accidents de la naturalesa; els fets històrics i les relíquies del passat; la unió lògica dels nuclis urbans nous amb les urbanitzacions tradicionals o els agrupaments històrics de les ciutats.

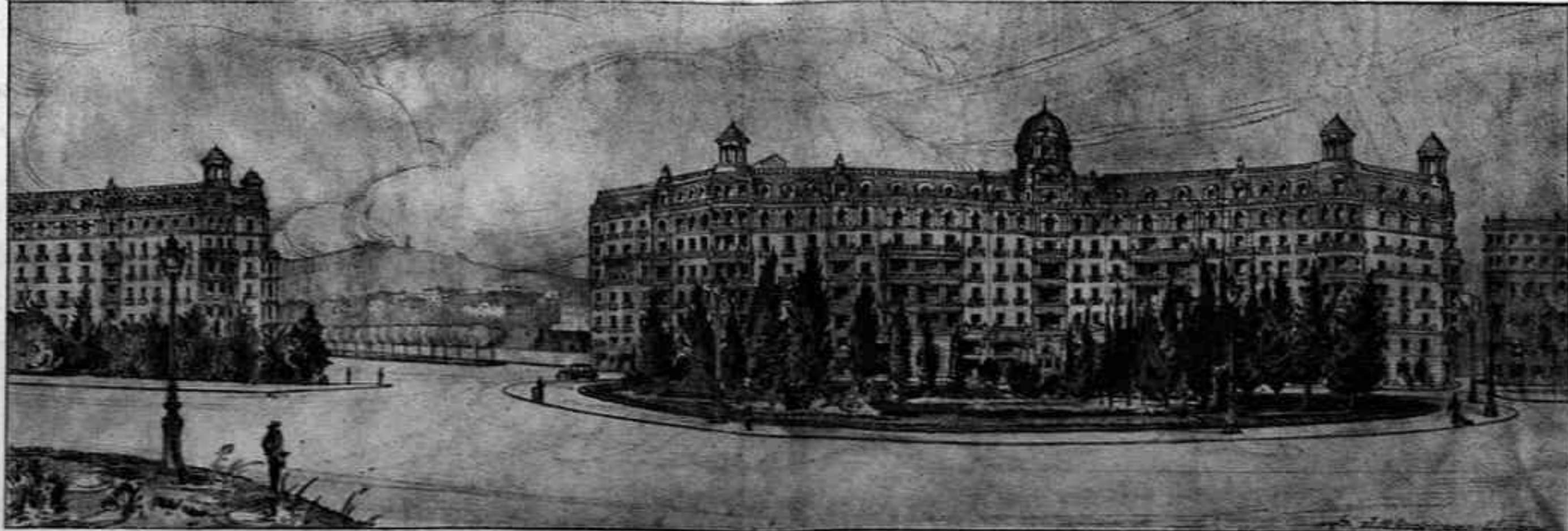
Heus ací una magnífica plaça que neix, que podríem dir mig realitzada. El pla, amb tot, és molt més ambiciós. La plaça està totalment projectada i d'acord amb el que acaba ja de construir-se, podem dir que resultaria una concreció bella i monumental. Vegem-ho amb unes sumàries explicacions que completaran els gravats que il·lustren aquestes notes.

Venim de Pedralbes. Suposem que venim de l'interior. La sensació d'entrar a una ciutat urbanísticament digna comença a copiar-se a Pedralbes, a la cruïlla del Passeig de la Reina Elisenda, Carretera d'Esplugues i Avinguda de Pedralbes. Després anarrem per l'Avinguda del 14 d'Abril i en arribar a la Plaça d'Alcalá-Zamora es completà l'efecte i impressió del primer moment, que ja no abandonarà el foraster, al propi barceloní: la Plaça d'Alcalá-Zamora esdevindrà el bell vestibul o hall de la Barcelona nova. A un costat el grup de cases ja totalment

un edifici monumental que al mateix temps completa la plaça, de manera magnífica, forma un acabament únic del carrer d'Urgell, ja que, per tal de formar la gran



PLAÇA ALCALA ZAMORA



que ha de fomentar i facilitar les solucions urbanístiques i monumentals que donin més bellesa i valor a la ciutat nova, allunyant-ne alhora la seva grisor i feixuguesa.

Construïda, tal com està projectada particularment, la Plaça d'Alcalá-Zamora, s'hauria format un centre monumental; podria donar-se encara més vida que no té avui aquell indret ciutadà installant a l'edifici a construir, planejat, en terrenys de la Generalitat, les oficines de totes les Conselleries, ja que va resultant cada dia més insuficient, i més ho resultarà en un futur pròxim, la qüestió de serveis.

Nosaltres opinem, i amb nosaltres creiem que opinaran molts barcelonins, que hauria de possibilitar-se en absolut que fos una realitat la construcció completa de l'edificació de la Plaça d'Alcalá-Zamora, tal com l'ha concebuda un home tenaç, un arquitecte que podríem dir-ne de les modernes promocions — el senyor J. Rodríguez i Lloveras —, entre les quals comença a predominar un concepte totalitari del que deu ésser la ciutat i les seves construccions urbanes, passant per damunt d'individualismes i tenint com a primordial guió de la seva responsabilitat professional i ciutadana el bon gust i el seu amor a la ciutat.

PERE CASALS











