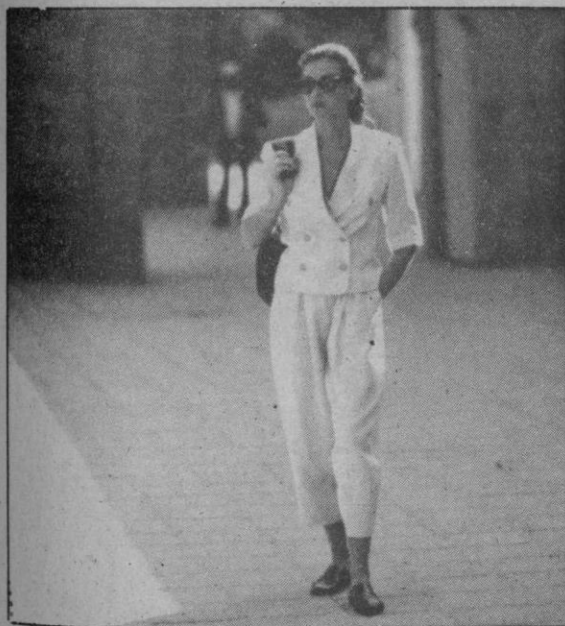


Fin de Semana

LA MODA

Primavera-verano de Roberto Verinno

Líneas de la colección de Manuel Piña



Dos son las propuestas de Roberto Verinno para el verano del 90.

vorecedoras. En definitiva una "atmósfera dorada".

NATURAL:

Para la mujer que tiene el gusto por lo natural, reivindica su hábitat y defiende el planeta. Materias naturales como sedas, algodones y lanas para colores blancos y neutros, solos o combinados jugando a camaïeux. Tejidos ligeros y fluidos. Formas sencillas, femeninas, con cierto rigor pero cómodas y fa-

DEPORTES DE ELITE

Para la mujer que gusta de la vida, y que sabe combinar profesionalidad y ocio. Toda una reinterpretación de los años 20... el gusto por los cruceros y deportes como el golf, el polo, el tenis, etc... Calidad de vida, calidad de materias, sencillez de formas e intemporalidad. Colores oscuros, sofisticados o pasteles refinados.



Las líneas de la colección Verano 90, de Manuel Piña, se marcan así:

MATERIALES

Linós, algodones, seda y rafia para el punto. Shantung, otomanes, organza, linos trabajados, georget y vaquero para el textil. Licras satinadas y licras charol para el baño. Antes trenzados y metal para los zapatos.

FORMAS

Hombros marcados. Cinturas entalladas. Largos tobillo. Mangas con volumen. Siluetas perfiladas.

COLORES

Blanco, negro. Crudo, arenas y marrón. Rojizos, azules y verdes agua.

EL ADELANTADO DE SEGOVIA

Sábado 21 de abril de 1990

Año XC.—Núm. 27.451

D.L. SG 7-1958

Director:

Pablo Martín Cantalejo

PROGRAMA DE TVE

Del 22 al 28 de abril

Creaciones Rodier **Sábanas decoradas**



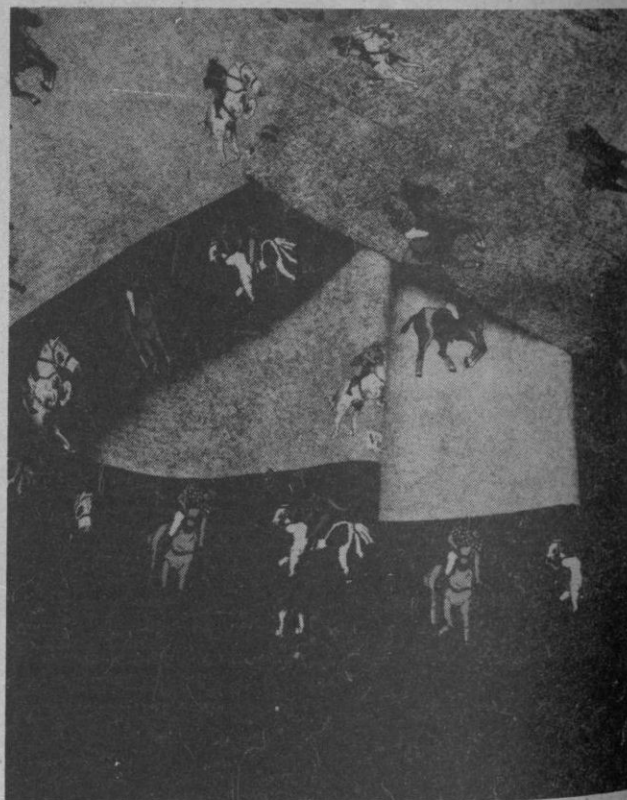
Arriba, una creación Rodier con blazer en crêpe de lana, camisa de seda, falda en crêpe de lana y pañuelo de seda. Abajo, blazer y falda en crêpe de lana y pañuelo de seda.



He aquí unas sábanas para el hedonismo que se sabe obra de la inteligencia y el refinamiento. Para quien manifiesta sin reparos su debilidad por el mundo inglés, el único que concibió un modelo masculino que bebía por igual de los fértiles días de Oxford y Cambridge como del dandismo. Un modelo que combina la insaciable curiosidad del estudiante, su espíritu deportivo, su despreñada y franca camaradería con la gracia, la distinción y el saber hacer de un hombre de mundo. Sábanas, pues para acoger una imaginación segura de sí misma, culta, sutil, capaz de tejer en torno suyo un universo que cautive los cinco sentidos.

Horizonte acogedor y voluptuoso ofrecido a unos párpados que se abren a los días y sienten la caricia que los acompaña desde un lecho deliberadamente compartido con uno mismo la mayoría de las veces.

Mantel preferido con mucho por quienes paladean con delectación las innumerables actividades que pueden llevarse a cabo desde la posición horizontal: Leer, hablar por teléfono, comer, ver la tele,



escribir, pensar, soñar, ensoñar... La misa desde la que Proust, Aleixandre y tantos otros grandes hombres y mujeres han perguñado obras inmortales.

Telas con colores cálidos. Contundentes. Tonalidades sobrias que permiten concentrarse sobre todos y cada uno de los momentos de la vida transcurridos en recintos interiores hurtados a la veracidad e impaciencia de la luz del día. Estancias presididas, cómo no, por un lecho que rezuma fantasía, elegancia y seguridad en uno mismo. Oscar Wilde se hubiera clavado sobre el pecho su hermoso alfiler de corbata si hubiera tenido que ir desnudo. Vicente Mateu, en homenaje a una sensibilidad que aspiró a espiritualizar los sentidos a través de la belleza, recupera los emblemas de este mundo y los prende sobre unas sábanas que invitan a la piel a dejarse adornar por su irresistible caricia. (Vicente Mateu por Bon Drap)

Comodidad y elegancia para hombres **Maquillaje**

El hombre actual ha tenido que adaptarse a sus propias necesidades. El ritmo de actividad que debe mantener durante el día, le ha obligado a encontrar el vestuario preciso para poder resistir, sin problemas, toda su jornada laboral. Un vestuario que se adapte a su figura, que sea elegante, cómodo, dinámico y fácil de llevar.

Una muestra de estos conceptos puede hallarse en la Colección Primavera-Verano 1990 de Ermenegildo Zegna. Sus diseños apuestan por la agilidad y el dinamismo, complementándose con la más alta calidad del tejido y la utilización de los materiales más preciados.

En la línea formal, se percibe la huella de los irreparables años 50: una línea rejuvenecida que apuesta por las rayas, los cuadros ventana y la simple armadura que evocan una mayor flexibilidad en el vestir clásico. Asimismo, consecuencia de ello, la elegancia se redimensiona, los hombros se reducen en amplitud y la cintura se acentúa. Exponente del neo-formalismo de Zegna lo es el traje cruzado "príncipe de Gales" en lana y seda, con camisa en algodón y corbata en seda.



Traje cruzado «príncipe de Gales» en lana y seda, camisa en algodón y corbata en seda



Cazadora en seda. Polo estampado en punto de algodón, inspirado en el Yemen. Pantalón en algodón

En la línea Solf —menos estructurada, con más atención a las sugerencias de la moda y los gustos del consumidor más joven—. Zegna apuesta por la difusión, el diseño y la comodidad de la caída de la prenda.

Importantes cambios aparecen en el sportswear, línea en la que en esta primavera prevalecen las inspiraciones étnicas: motivos decorativos típicos de la cultura tradicional del Yemen y geométricos del tejido "Shoo-wa" del centro del continente africano.

La línea Yachting, además de la prendas típicas tradicionales se amplía con una selección de vestimenta marina, con una línea de moda de baño, que además de los aspectos náuticos, evoca también los temas étnicos arriba indicados.

En cuanto a los tejidos, coinciden con la suavidad de las formas y se convierten en protagonistas de esta primavera: el

lino, la seda, el algodón o la mezcla de lino y seda, destacando en particular el "Sea Island Cotton", que por su característica única, sólo había sido utilizado hasta ahora para la vestimenta deportiva y para los artículos de puntos más refinados, y que se presenta por primera vez y en exclusiva en un tejido para traje.

U.A.

Las pestañas más largas, más espesas y más onduladas, de un mantenimiento perfecto y de larga duración de la máscara, es el resultado conseguido con la introducción de pigmentos tratados, en la fórmula Hydracils Couleur.

De naturaleza biológica, estos pigmentos tratados presentan una afinidad muy especial para la piel y las pestañas. Se fijan por adhesión inmediata, natural y de larga duración.

Con su presencia, permite a Hydracils Couleur cubrir suavemente las pestañas con una película uniforme y resistente.

Hydracils Couleur responde a las necesidades esperadas por todas las mujeres: un mantenimiento perfecto de su máscara a lo largo de todo el día. Pero Carita va más allá en la perfección y ha creado dos texturas diferentes para usar según las circunstancias.

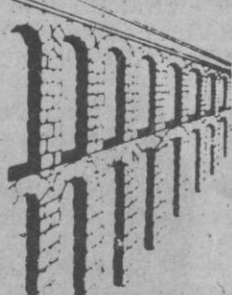
Los laboratorios de investigación de Carita son los primeros en introducir dos tipos de pigmentos tratados, para dos tipos de máscaras:

— Pigmentos tratados al colágeno, en los cuales las propiedades biológicas estructurales dan a esta textura cremosa una gran suavidad y una excelente adhesión: Hydracils Couleur. Máscara-tratante en crema.

Gramma en tres colores, sutilmente clásicos y luminosos, negro, marrón y azul.

— Pigmentos tratados con ácidos aminados, en los cuales las propiedades protectoras y suavizantes presentan los efectos anti-agresión, una excelente tolerancia para una fórmula resistente al agua.

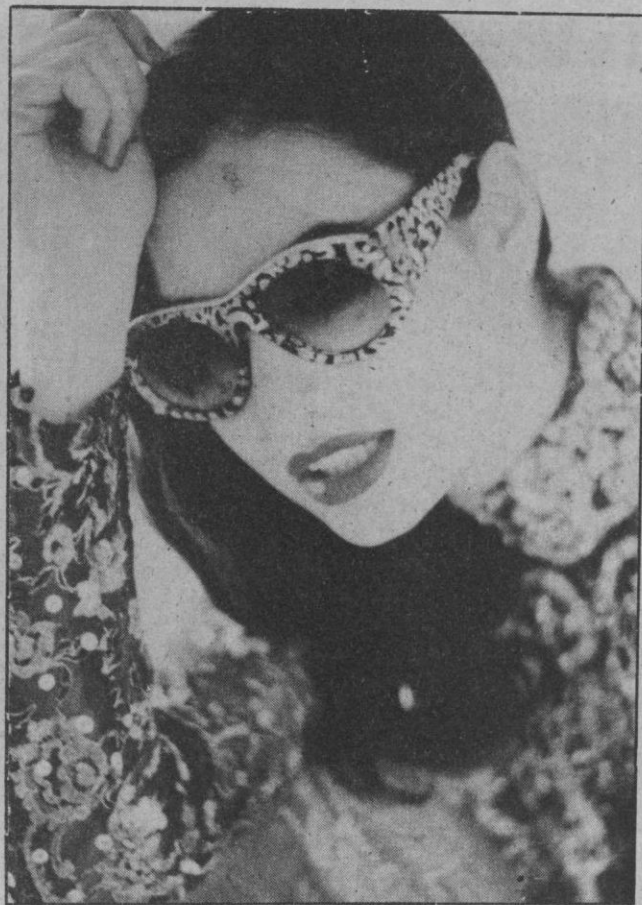
DE LA SIERRA SEGOVIANA



CELESE

LECHE PASTEURIZADA
LA LECHE MÁS NATURAL

UN PRODUCTO SEGOVIANO
AL SERVICIO DE SEGOVIA



Máscara tratante

Ahora el maquillaje se ha convertido en un verdadero tratamiento. Para responder a la demanda de las mujeres preocupadas por sus pestañas y por su piel, Guerlain ha concebido y ha puesto a punto Starcil, una máscara completa, eficaz, rápida y resistente.

Una gran innovación Guerlain, pigmentos recubiertos de colágeno que garantizan una resistencia perfecta de la máscara y una excelente compatibili-

dad con la pestañas.

Además, contiene todos los elementos ricos y necesarios para la salud de las pestañas.

- * un complejo vitamínico que incluye: provitamina B5, que estimula el crecimiento; vitamina F, que nutre; vitamina E, antioxidante.

- * hidrolisato de queratina, rico en azufre, elemento constitutivo de las pestañas.

- * cera de abejas, resinas y un polímero que recubren y evitan la sequedad.

CEPILLO ASIMETRICO DE FIBRAS HUECAS PARA UNA APLICACION OPTIMA Y HOMOGENEA

Con esta nueva forma, el maquillaje de las pestañas es perfecto desde la raíz.

- el producto penetra uniformemente en el interior del cepillo.

- efecto "peinado", obtenido por el entrecruzamiento de las cerdas.



Gafas en el 90

Gran espectáculo. Formas grandes y exageradas. Dibujos brillantes y "llagas de fuego" adornando sus frentes. Aplicaciones doradas.

ESTILO "LOLITA": Pequeñas y femeninas: "Adiós a la tristeza y ¡hola! a los artificios de color"

Christian Lacroix impone su ello personal en todo lo que hace. Las formas son "mariposa", "gato" y "Greta Garbo". Los colores son fascinantes y luminosos. Con mucho brillo y chispas relucientes. Son gafas para "ver y ser vistos".

La gran novedad es, sin duda, la combinación de formas cuadradas y redondas. Las varillas son anchas y las esquinas están sin redondear.

ESTILO VANGUARDISTA: Christian Lacroix crea nuevos caminos y tendencias. Para gente muy especial que quiere, de cierta manera, llamar la atención. Ideas, fantasía, extravagancia y genio



sin límites. Gafas grandes, con formas espectaculares. Rojos luminosos, azules estridentes hilos con brillos multicolores.

Para esta temporada Lacroix ha pensado también en los hombres creando una colección con tres tendencias: Vanguardista original, efectos "media luna", colores naturales y de la tierra. Grosos diferentes en las monturas. Especiales para gente creativa. Clásica estilo y calidad. Elementos de metal. Combinación de formas que se adaptan a todas las caras. Funcional gafas masculinas de puente viril. Cristales esquinados.

TENDENCIAS PRIMAVERA-VERANO DE CHRISTIAN LACROIX

Pantalones campana. Fantasía y talles bajos. Pasamanría y adornos ornamentales con estrellas y flores.

Chaquetas y faldas vaporosas. Animales impresionados en las telas. Colores luminosos y de la tierra. Negro para los trajes de cóctel. Puntillas y brocados. Cuellos grandes con mucho efecto. Multitud de joyas y accesorios.

Novedades de Saint Laurent



CIUDADANO NICO

ESPAÑA ES DIFERENTE (II): Y dispuestos a seguir repasando cuanto ordena el REAL DECRETO LEGISLATIVO 339/1990, por el que se aprueba el texto articulado de la Ley sobre tráfico, circulación de vehículos a motor y seguridad vial, y también a ir deteniéndonos en los puntos que, en relación con los problemas que presenta nuestra ciudad, consideramos merecen ser comentados, a ello vamos y lo continuaremos por el orden en que lo dejábamos en nuestro espacio del sábado último pasado.

TÍTULO PRIMERO: Capítulo I, Art. 7, apartado b).

...Es competencia de los Municipios, la regulación, mediante disposiciones de carácter general, de los usos de las vías urbanas, haciendo compatible la equitativa distribución de los aparcamientos entre todos los usuarios, con la necesaria fluidez del tráfico rodado y con el uso peatonal de las calles.

Y surgen las necesarias preguntas:

— ¿Permite la fluidez del tráfico rodado el semáforo que la paraliza a la altura de la Diputación Provincial? ¿Permite fluidez el seguir consintiendo que los autobuses urbanos sigan juntos los cuatros en sus recorridos Plaza Mayor-Plaza Oriental y viceversa? ¿Es regular los usos de las vías urbanas y hacer compatible la equitativa distribución de aparcamientos con el uso de las calles por el peatón, el permitir los estacionamientos que hoy contemplamos, y se siguen autorizando, junto a Correos y frente al edificio de la Plaza San Facundo, donde están radicadas las oficinas de la Agencia Comarcal del Servicio de Extensión Agraria que, en mayoría de ocasiones, incluso no hace posible el paso de peatones por esta acera? ¿Es regular el servicio de usos, los embotellamientos por doble circulación y con el cruce de vehículos procedentes de la Plaza Mayor, por calle de la Trinidad, en

sus encuentros con los que entran por calle de San Agustín, dirección calle de San Nicolás? ¿Es regular aparcamientos y mantener la fluidez del tráfico rodado, el "caos" manifiesto que todavía se consiente en calles Independencia, Gobernador Fernández Jiménez y Avda. Fernández Ladreda?

Apartado c): Es competencia de los Municipios la retirada de vehículos que obstaculicen o dificulten la circulación o supongan un peligro para ésta.

Y seguiremos preguntando:

— ¿Se retiran todos, se sancionan todos y se cobra a todos el importe de la sanción cuando los interesados hacen acto de presencia para su retirada de los depósitos a donde fueron llevados los vehículos? ¿No es obstaculizar o dificultar la circulación, los dobles aparcamientos y la saturación de vehículos descargando mercancías que a diario, y en cualquier hora, se contempla en las calles a que se hace referencia en el punto que antecede? ¿Tampoco obstaculizan o dificultan la circulación los coches estacionados y que saliendo de los señalamientos fijados sobrepasan las esquinas del espacio anteriormente anotado y con referencia a las oficinas ya citadas?

TÍTULO SEGUNDO: Capítulo I, Art. 9, Apartado 1.

...Los usuarios de la vía están obligados a comportarse de forma que no entorpezcan indebidamente la circulación, no causar perjuicios o molestias a las personas.

Y es lógico preguntar:

— ¿No entorpecen y quitan visibilidad esos coches a que nos hemos referido y que ocupan las esquinas de la acera ya señalada? ¿No causan molestias a los peatones cuando en sus estacionamientos se adentran y ocupan con los motores la misma acera?

ENRIQUE GARLA



CORREO FILATELICO

Monumento a Isabel la Católica y Cristóbal Colón



Con motivo de celebrarse en 1892 el IV Centenario de las Capitulaciones de Santa Fe para el Descubrimiento de América, Granada erigió un monumento a Isabel la Católica y Cristóbal Colón, y cuya obra maestra, se debe al genial escultor valenciano Mariano Benlliure y Gil, miembro de una familia de artistas de la que él era el hermano menor.

Este monumento o un fragmento del mismo, ha servido en diferentes ocasiones para diversas ilustraciones, entre las que no podían escapar las veces que

se han incluido en la confección de matasellos especiales y de rodillo de propaganda. Por este motivo, el coleccionista tiene la posibilidad de reunir todo cuanto se refiera al mismo, o bien elija entre todo lo existente, aquellas piezas que estime mejor para su colección.

Así pues, entre los numerosos ejemplos que el hecho pueda proporcionarnos, seleccionamos hoy uno que insertamos, en el que hemos pretendido que el monumento objeto de este artículo, quede reflejado en la colección y estimamos que bajo nuestro punto de vista lo hemos logrado, si bien como tantas veces hemos insinuado, otros coleccionistas con diferente visión y diversidad de materiales, pueden efectuar un enfoque distinto a la hora de confeccionar la hoja correspondiente.

Cuando al parecer en el programa de emisiones destinadas a la conmemoración del V Centenario del Descubrimiento de América —a juzgar por las cuatro aparecidas— no entra filatelizear a los personajes que más directamente se entroncan con la gesta gloriosa en la historia del mundo, en el monumento, con letras de bronce figuran todos, pues cómo olvidar a Luis



de Santangel, a Fray Diego de Deza, Fray Antonio de Marchena, o a Fray Fernando de Talavera, por citar algunos que estimamos merecen figurar en la iconografía postal española, precisamente al cumplirse los quinientos años que nos separan del descubrimiento del Nuevo Mundo. Sería pues una lástima, que en vez de cada año aparezca una serie que nos aporte algo positivo, nos vayamos por las

de gloria, pero sin aprovechar la ocasión de dejar postalmente para generaciones futuras lo que estamos obligados a realizar. De seguir así las emisiones conmemorativas de esta efemérides, nunca alcanzarán el prestigio que debió presidir su programación.

Esta es nuestra particular opinión como coleccionistas y aún sabiendo lo difícil que resulta satisfacer a todos, no es me-



491 ANIVERSARIO DE LAS
CAPITULACIONES
DE SANTA FE
15-17 ABRIL 83

ramas tanto en ejecución, como en contenido, pues a nadie escapa el nulo impacto de la III serie que de tan esquemática ha resultado horrible, además, que antes de llegar a estos personajes, casi todos ya filatelizamos, mucho mejor, deberían figurar por propio derecho los personajes antes citados. Por si fuera poco, antes que ellos en la IV serie nos hemos ido a los productos y la fauna, ¡y de qué forma! De continuar así nos vamos a cubrir

nos, la obligación de acercar a los responsables de nuestras emisiones.

Sea como sea, gusten o no, un sector del coleccionismo adquirirá todo lo que le echen, pero de ningún modo el que se piense, que las series conmemorativas que tan poco circulan, justifique hacer las cosas —en este caso las series postales— sin el obligado acierto.

José María
GOMIS SEGUÍ

497 ANIVERSARIO
DE LAS CAPITULACIONES
DE SANTA FE
EXP. FILAT. TEMÁTICA
GRANADA 14-17 ABRIL
1989

Programación de TVE

DOMINGO
22
ABRIL

PRIMERA CADENA

00,05, CINE A MEDIANOCHE

"Música y lágrimas"

Glenn Millwer, el más famoso trompetista americano del siglo XX, empezó su carrera musical en 1952 en una pequeña banda de provincias. Tras las primeras actuaciones por pueblos y ciudades se instala en Nueva York, y hasta allí llega Helen Berger, su novia de la escuela secundaria, para casarse con él. La fiesta de su boda es una histórica sesión musical dirigida por el gran Louis Armstrong. Glenn Miller, felizmente casado, continúa sus conciertos y sus triunfos se multiplican. Cuando se halla en la cima de su carrera, su país entra en la Segunda Guerra Mundial y él no dudará en alistarse en las fuerzas aéreas.

02,00, MUSICA N.A.

02,50, PERO... ¿ESTO QUE ES?

04,00, EL MARTES QUE VIENE

05,10, HABLEMOS DE SEXO

05,55, TENDIDO CERO

06,40, EL MUNDO DEL CABALLO

07,05, ROCKOPOP

08,20, EL FUGITIVO

09,05, LOS MAPACHES

09,30, COMPAÑEROS

10,00, EL DIA DEL SEÑOR SANTA MISA

11,00, AVANCE TELEDIARIO

11,05, CONCIERTO

12,05, PUEBLO DE DIOS

12,35, CAMPO Y MAR

13,05, EL SALERO

14,00, NUESTRA EUROPA

14,30, DOMINGO REVISTA

15,00, TELEDIARIO FIN DE SEMANA

15,30, EL TIEMPO

15,35, CALIMERO

16,05, LA COMEDIA

"Simón y Laura"

Una cadena de televisión decide hacer una serie de programas reflejando la vida cotidiana de un matrimonio feliz. Por ello quieren que los intérpretes sean una pareja de actores casados en la vida real. Tras varias pruebas dan con la pareja ideal, Simón y Laura Foster. Pero hay un problema: Simón y Laura se han peleado una vez más y han decidido divorciarse, su vida es una pesadilla cotidiana de gritos y desilusiones.

17,40, DIBUJOS ANIMADOS

18,00, JUEGOS DE NIÑOS

18,30, ALF

19,00, WAKU WAKU

19,30, DOCE DEL PATIBULO

20,30, TELEDIARIO FIN DE SEMANA

21,00, EL TIEMPO

21,08, EN PORTADA

21,55, DOMINGO CINE

"La guerra de los locos".

En el verano de 1936 el ejército rebelde avanza hacia Madrid, dejando atrás innumerables focos de adictos a la República; casi siempre, sólo cuatro o cinco hombres, que van siendo exterminados implacables, uno tras otro. Saturnino, el Rubio de la Nava, es uno de estos "tirados" al monte--su pecado es haber fundado una cooperativa que lesionaba los intereses del cacique del lugar-- y su facción se verá engrosada por un grupo de locos, que se han fugado del manicomio y que van a hacer una temible guerra por su cuenta.

23,30, AVANCE TELEDIARIO

23,45, OPERA

02,35, DESPEDIDA Y CIERRE

SEGUNDA CADENA

07,45, CARTA DE AJUSTE

07,59, APERTURA

08,00, CON TU CUERPO

08,15, POR EL ANCHO MUNDO

08,45, CURSOS DE IDIOMAS

10,05, LOS PICAPIEDRA

10,30, CINE PARA TODOS

"El ladrón de chatarra"

Andrés malvive como puede comprando y vendiendo chatarra. En compañía de su hijo Ramón recorre los caminos en un viejo carro, tirado por un, no menos, viejo burro. Su última adquisición ha sido un vehículo militar, reliquia de la Guerra Civil, a punto de hacerse pedazos. El muchacho se ha encaprichado del trasto y, cuando Andrés lo pierde en una partida de cartas, decide robarlo y escaparse con él.

12,00, DOMINGO DEPORTE

18,30, KUNG FU

19,25, DOS CADENAS PARA TI

20,00, EL PRECIO JUSTO

21,30, ESTUDIO ESTADIO

00,00, TIEMPO DE CREER

00,15, FILMOTECA-2

"Donde bate el sol"

Llegan las vacaciones de verano, y Nuno, un adolescente lisboeta, va a pasar una temporada con su hermana Laura, en la gran finca familiar del interior del país. Laura acaba de perder a su bebé y desorientada, se siente atraída hacia Francisco, un joven, hijo de su marido en un anterior matrimonio.

01,45, DESPEDIDA Y CIERRE

LUNES
23
ABRIL

PRIMERA CADENA

- 07,45, CARTA DE AJUSTE
- 07,59, APERTURA
- 08,00, BUENOS DIAS
- 10,00 EN BUENA HORA
 - WEBSTER
 - AVANCE TELEDIARIO
 - SANTA BARBARA
 - AVANCE TELEDIARIO
 - DIBUJOS ANIMADOS
- 13,30, MAGAZINES TERRITORIALES
- 13,59, CONEXIÓN CON LA PROGRAMACION NACIONAL
- 14,00, MUJERES EN LOS 40
- 14,30, INFORMATIVOS TERRITORIALES
- 14,55, CONEXION CON LA PROGRAMACION NACIONAL
- 15,00, TELEDIARIO-1
- 15,30, EL TIEMPO
- 15,33, A MI MANERA
 - CHEERS
- 17,50, AVANCE TELEDIARIO
- 17,55, LOS MUNDOS DE YUPI
- 18,25, CAJON DESASTRE
- 19,20, 3 X 4
- 20,15, INFORMATIVOS TERRITORIALES
- 20,25, CONEXION CON LA PROGRAMACION NACIONAL

- 20,30, TELEDIARIO-2
- 21,00, EL TIEMPO
- 21,08, PERO... ¿ESTO QUE ES?
- 22,35, HABLEMOS DE SEXO
- 23,25, DOCUMENTOS TV
- 00,20, TELEDIARIO-3 TELEDEPORTE
- 01,00, CINE CLUB DE MADRUGADA

"Un oficial con una rosa"

En el Zagreb recién liberado de la ocupación nazi, ver a un oficial con una rosa en la mano podía ser juzgado como un síntoma de aburguesamiento como el retorno a las maneras de un tiempo que ya no volverá. Y sin embargo; Petar, un teniente dedicado a la dura tarea de represión de los colaboracionistas con los nazis, elige la lujosa vivienda de una aristócrata, Matilde, como alojamiento junto a su amante -- Ljljama--, una campesino analfabeta.

- 02,45, DESPEDIDA Y CIERRE

SEGUNDA CADENA

- 07,45, CARTA DE AJUSTE
- 07,59, APERTURA
- 08,00, CON TU CUERPO
- 08,15, DIBUJOS ANIMADOS
- 08,35, CURSOS DE IDIOMAS
- 09,05, PLASTIC
- 10,00, HOY A LAS 10
- 11,00, EL ENTRE IGUALES
- 12,00, LAS DOCE EN PUNTA
- 13,00, CRISTAL
- 13,45, VIDEOMIX
- 14,00, EURODIARIO
- 14,30, OFICIOS PARA EL RECUERDO

- 15,00, TIRA DE MUSICA
- 15,50, LA UNION DIVIDIDA
- 16,50, LA OTRA MIRADA
- 17,45, SESION DE TARDE

"Cuando muere el día"

La Segunda Guerra Mundial también llegó a Kenia, en el centro de Africa. Hasta allí alcanzaba el imperio colonial británico, y en el distrito de Manieka, un puñado de soldados guardaba sus fronteras de los posibles ataques de los alemanes. En aquel clima infernal, alejado de la metrópoli, la mejor parte del día es el anochecer, donde todos charlan y recuerdan añorantes a su patria. Cuando llega un nuevo delegado del gobierno, el mayor Coombes, las cosas parecen cambiar, y más todavía cuando en las cercanías, acampa una caravana de árabes dirigida por Zi una hermosísima princesa mitad árabe, mitad francesa.

- 19,15, EL MIRADOR
- 19,30, CERCA DE LAS ESTRELLAS
- 22,00, NOTICIAS-2
- 22,35, CINE CLUB

CICLO: JACK LEMON

"Primera plana"

Chicago 1929. Earl Williams, convicto del asesinato de un policía, espera en la cárcel el momento de su ejecución. Mientras, en la sala de prensa de la Corte Suprema, un grupo de periodistas se divierten en la espera de la confirmación o el indulto de la pena de muerte. El cronista de sucesos del "Chicago Examiner", Hildy Johnson, acaba de contraer matrimonio y parte de luna de miel ante la desesperación de Walter Burns, el mordaz director del periódico, que trata por todos los medios que Hildy abandone a su esposa y acuda a la cárcel para cubrir la ejecución de Williams.

- 00,30, EL NUEVO ESPECTADOR
- 01,25, LA NOCHE
- 02,30, DESPEDIDA Y CIERRE

MARTES
24
ABRIL

PRIMERA CADENA

07,45, CARTA DE AJUSTE

07,59, APERTURA

08,00, BUENOS DIAS

10,00 EN BUENA HORA

--WEBSTER

--AVANCE TELEDIARIO

--SANTA BARBARA

--AVANCE TELEDIARIO

--DIBUJOS ANIMADOS

13,30, MAGAZINES
TERRITORIALES

13,59, CONEXION CON
LA PROGRAMACION
NACIONAL

14,00, TIRA Y AFLOJA

14,30, INFORMATIVOS
TERRITORIALES

14,55, CONEXION CON
LA PROGRAMACION
NACIONAL

15,00, TELEDIARIO-1

15,30, EL TIEMPO

15,33, A MI MANERA

--CHEERS

17,50, AVANCE TELEDIARIO

17,55, LOS MUNDOS DE YUPI

18,25, CAJON DESASTRE

19,20, 3 X 4

20,15, INFORMATIVOS
TERRITORIALES

20,25, CONEXION CON
LA PROGRAMACION
NACIONAL

20,30, TELEDIARIO-2

21,00, EL TIEMPO

21,08, EL MARTES QUE VIENE

22,30, SESION DE NOCHE

*CICLO DEDICADO A ALFRED
HITCHCOCK*

"Marnie, la ladrona"

Intérpretes: Tippi Hedren, Sean Con-
nery, Martin Gabel, Diana Baker,
Louise Latham, Milton Selzer.

Marnie ha sentido desde niña la irrepre-
mible necesidad de robar, hábito que le
ha creado continuos problemas, pero
que no consigue abandonar. Contrata-
da por una importante editorial, caerá
en la tentación una vez más. Mark
Rutland, dueño de la empresa, interce-
de por ella y evita que vaya a la cárcel.
Mark llevará su interés hasta el punto
de enamorarse de Marnie y hacer frente
al desafío de investigar el origen de su
manía y liberarla de ella.

00,50, TELEDIARIO-3
TELEDEPORTE

01,25, TESTIMONIO

01,30, FILMOTECA
DEL MARTES

*CICLO DEDICADO A
FRITZ LANG (etapa alemana)*

"Las Arañas" y Kay Hogg buscan un
diamante precioso que, según la leyen-
da hará emperador de Asia a su dueño.
Tras muchas aventuras acaban en unas
remotas islas del Atlántico Sur, donde
el villano Lio Sha muere en los vapores
venenosos de un cráter y el intrépido
Kay Hogg, por con, conseguirá su ob-
jetivo.

MUDA

03,00, DESPEDIDA Y CIERRE

SEGUNDA CADENA

07,45, CARTA DE AJUSTE

07,59, APERTURA

08,00, CON TU CUERPO

08,15, DIBUJOS ANIMADOS

08,35, CURSOS DE IDIOMAS

09,05, EL SALERO

10,00, HOY A LAS 10

11,00, NANNY

12,00, LAS DOCE EN PUNTA

13,00, CRISTAL

13,45, VIDEOMIX

14,00, EURODIARIO

14,30, EL MUNDO
DEL CABALLO

15,00, TIRA DE MUSICA

15,30, VUELTA CICLISTA
A ESPAÑA

17,00, KLIP

17,45, SESION DE TARDE

"La mansión de los Fury"

Intérpretes: Stevart Granger, Valeri
Hobson, Walter Fitzgerald, Michael
Gough, Maurice Denham, Sybilla Bin-
der.

La joven Blanche trabaja como institu-
triz en la mansión de los Fury. Cuida a
la pequeña Lavinia, cuyo padre --viu-
do-- pide a Blanche que se case con él.
Blanche acepta, pero su verdadero
amor es otro empleado de la finca hijo
ilegítimo del último de los Fury, un
hombre que odia a toda la familia y vive
obsesionado por la idea de apoderarse
de la mansión, que considera suya; para
ello está decidido a asesinar a cuantos
se opongan a sus propósitos.

19,15, EL MIRADOR

19,30, CERCA DE
LAS ESTRELLAS

22,00, NOTICIAS-2

22,30, LA CASA POR
LA VENTANA

23,30, LA JOYA DE LA CORONA

00,25, TENDIDO CERO

01,10, LA NOCHE

02,15, DESPEDIDA Y CIERRE

MIÉRCOLES
25
 ABRIL

PRIMERA CADENA

- 07,45, CARTA DE AJUSTE
- 07,59, APERTURA
- 08,00, BUENOS DIAS
- 10,00 EN BUENA HORA
 - WEBSTER
 - AVANCE TELEDIARIO
 - SANTA BARBARA
 - AVANCE TELEDIARIO
 - DIBUJOS ANIMADOS
- 13,30, MAGAZINES TERRITORIALES
- 13,59, CONEXION CON LA PROGRAMACION NACIONAL
- 14,00, KATE Y ALLIE
- 14,30, INFORMATIVOS TERRITORIALES
- 14,55, CONEXION CON LA PROGRAMACION NACIONAL
- 15,00, TELEDIARIO-1
- 15,30, EL TIEMPO
- 15,33, A MI MANERA
 - CHEERS
- 17,50, AVANCE TELEDIARIO
- 17,55, LOS MUNDOS DE YUPI
- 18,25, CAJON DESASTRE
- 19,20, 3 X 4
- 20,15, INFORMATIVOS TERRITORIALES
- 20,25, CONEXION CON LA PROGRAMACION NACIONAL

- 20,30, TELEDIARIO-2
- 21,00, EL TIEMPO
- 21,08, EL TIEMPO ES ORO
- 22,10, MISS MARPLE

"Nemesis" (1.ª parte)

La Sra. Marple recibe una carta de un antiguo amigo, recientemente fallecido, el Sr. Jason Rafael. En ella el Sr. Rafael le pide que averigüe qué le sucedió a su hijo Michael, quien ocho años atrás fue acusado del asesinato de la Sra. Verity Hans, su prometida.

- 23,10, EL MARCO DE LA FAMA
- 00,15, TELEDIARIO-3 TELEDEPORTE
- 01,00, ULTIMA SESION

"Maliciosamente tuyo"

Cuando sus padres se van de vacaciones, el joven de diecisiete años Albiso se va a pasar el verano a casa de su tía Lea, en Padua. Albiso es un muchacho parálítico y su enfermedad le ha convertido en un chico mimado y sarcástico, un tipo duro e implacable, que desde su superioridad intelectual se cree el amo del mundo, dispuesto a fustigar a todos los que se hallan a su alrededor, con sus insultos y provocaciones.

- 02,30, DESPEDIDA Y CIERRE

SEGUNDA CADENA

- 07,45, CARTA DE AJUSTE
- 07,59, APERTURA
- 08,00, CON TU CUERPO
- 08,15, DIBUJOS ANIMADOS
- 08,35, CURSOS DE IDIOMAS
- 09,05, LA CASA POR LA VENTANA
- 10,00, HOY A LAS 10
- 11,00, NAPOLEON Y EL AMOR
- 12,00, LAS DOCE EN PUNTA

- 13,00, CRISTAL
- 13,45, VIDEOMIX
- 14,00, EURODIARIO
- 14,30, HABLANDO CLARO
- 15,00, TIRA DE MUSICA

- 15,30, VUELTA CICLISTA A ESPAÑA

- 17,00, SECUENCIAS

- 17,50, SESION DE TARDE

CICLO MITOS DEL CINE MEJICANO (EMILIO FERNANDEZ)

"María Candelaria"

Intérpretes: Dolores del Río, Pedro Armendariz, Alberto Galán, Margarita Cortes, Manuel Inclán, Beatriz Ramos. 1909, Xochimilco, un apartado rincón de Méjico. María Candelaria, bellísima mujer, es rechazada por la gente por haber sido su madre una prostituta. Esta hermosa y buena indígena se va a casar con Lorenzo Rafael, también buen hombre y pobre como ella. Un pintor llega de la capital y quiere ayudarles haciendo un retrato de María Candelaria.

- 19,30, CERCA DE LAS ESTRELLAS

- 22,00, NOTICIAS-2

- 22,30, CORAZON

- 23,30, ESTRENOS TV

"El FBI contra el Ku Klux Klan" (2.ª parte)

Tras los asesinatos de Ben Jacobs, Charles Gilmore y Steven Bronson, los tres defensores de los derechos civiles, el FBI ideó un juego maniobrando a miembros del Ku Klux Klan, para mostrar a la luz pública la organización conocida como los auténticos caballeros y conseguir un alto en el terror y la violencia a que había estado sometido el Estado de Mississippi

- 01,05, LA NOCHE

- 02,15, DESPEDIDA Y CIERRE

JUEVES
26
ABRIL

PRIMERA CADENA

- 07,45, CARTA DE AJUSTE
- 07,59, APERTURA
- 08,00, BUENOS DIAS
- 10,00 EN BUENA HORA
 - WEBSTER
 - AVANCE TELEDIARIO
 - SANTA BARBARA
 - AVANCE TELEDIARIO
 - DIBUJOS ANIMADOS
- 13,30, MAGAZINES TERRITORIALES
- 13,59, CONEXION CON LA PROGRAMACION NACIONAL
- 14,00, MURPHY BROWN
- 14,30, INFORMATIVOS TERRITORIALES
- 14,55, CONEXION CON LA PROGRAMACION NACIONAL
- 15,00, TELEDIARIO-1
- 15,30, EL TIEMPO
- 15,33, A MI MANERA
 - CHEERS
- 17,50, AVANCE TELEDIARIO
- 17,55, LOS MUNDOS DE YUPI
- 18,25, CAJON DESASTRE
- 19,20, 3 X 4
- 20,15, INFORMATIVOS TERRITORIALES
- 20,25, CONEXION CON LA PROGRAMACION NACIONAL

- 20,30, TELEDIARIO-2
- 21,00, EL TIEMPO
- 21,08, TREINTA Y TANTOS

"El éxito"

Melissa, ayudada por Russel, consigue un interesante contrato de trabajo para una famosa cantante. La cantante da una fiesta y Elliot con la intención de salvar a la empresa, lleva a la fiesta a la competencia.

- 22,05, PUNTO Y APARTE
- 23,40, ENREDO

- 00,05, TELEDIARIO-3 TELEDEPORTE

- 01,00, PRODUCCION ESPAÑOLA

"Los largos días de la venganza"

Intérpretes: Giuliano Gemma, Conrado San Martín, Francisco Rabal, Gabriela Giorgelli.

El sheriff Ted Barnett, acusado injustamente de la muerte de su padre, sufre condena en un campo de trabajos forzados. Logra escapar y, tras numerosas aventuras, descubrir a los verdaderos asesinos.

- 02,30, DESPEDIDA Y CIERRE

SEGUNDA CADENA

- 07,45, CARTA DE AJUSTE
- 07,59, APERTURA
- 08,00, CON TU CUERPO
- 08,15, DIBUJOS ANIMADOS
- 08,40, CURSOS DE IDIOMAS
- 09,05, CORAZON
- 10,00, HOY A LAS 10
- 11,00, TODA UNA MUJER
- 12,00, LAS DOCE EN PUNTA
- 13,00, CRISTAL
- 13,45, VIDEOMIX
- 14,00, EURODIARIO
- 14,30, ENTRE LINEAS

- 15,00, TIRA DE MUSICA

- 15,30, VUELTA CICLISTA A ESPAÑA

- 17,00, SESION DE TARDE

"La bella de Montana"

Intérpretes: Jane Rusell, George Brent, Scott Brady, Forrest Tucker, Andy Devine, Jack Lambert, John Litel, Ray Teal.

Belle fue siempre una heroína sin suerte, moviéndose en azarosos terrenos al margen de la ley. Uno de los tristemente célebres hermanos Dalton la salvó de la horca en cierta ocasión. Precisamente la banda de estos últimos, que atraviesa ciertas dificultades, han planeado un nuevo atraco a un banco. Pero Belle organiza otra banda, y prepara su atraco a la hora prevista para el de los Dalton. El resultado es que ambas bandas se encuentra. Y también los guardianes de la asociación de protección de los bancos. Se desencadena un violento tiroteo tras el cual Belle desaparece...

- 18,25, TOROS

- 20,30, CERCA DE LAS ESTRELLAS

- 22,00, NOTICIAS-2

- 22,30, EL PRIMIJUEGO

- 22,50, JUEVES CINE

"Espía por mandato"

Intérpretes: William Holden, Lilli Palmer, Hugh Griffith, Werner Peters, Eva Dahlbeck.

Eric Erickson, norteamericano nacionalizado sueco, ve en peligro la prosperidad de sus negocios petrolíferos cuando los aliados le amenazan con publicar su nombre en la lista negra de personas que han colaborado con el nacionalsocialismo. Van a obligarle así a participar en un peligroso doble juego: ganarse la confianza e intensificar su relación con ellos para obtener información que permita sabotear su producción de combustible.

- 01,15, METROPOLIS

- 01,45, LA NOCHE

- 02,45, DESPEDIDA Y CIERRE

**VIERNES
27
ABRIL**

PRIMERA CADENA

- 07,45, CARTA DE AJUSTE
- 07,59, APERTURA
- 08,00, BUENOS DIAS
- 10,00, EN BUENA HORA
 - WEBSTER
 - AVANCE TELEDIARIO
 - SANTA BARBARA
 - AVANCE TELEDIARIO
 - DIBUJOS ANIMADOS
- 13,30, MAGAZINES TERRITORIALES
- 13,59, CONEXION CON LA PROGRAMACION NACIONAL
- 14,00, UNA FORMA DE VIVIR
- 14,30, INFORMATIVOS TERRITORIALES
- 14,55, CONEXION CON LA PROGRAMACION NACIONAL
- 15,00, TELEDIARIO-1
- 15,30, EL TIEMPO
- 15,33, A MI MANERA
 - CHEERS

"A todas las mujeres que amé antes"

Los comentarios satíricos de Frasier se acentúan a medida que la hora de su boda se acerca. Lilith piensa que aún están a tiempo de dar marcha atrás. A pesar de ello deciden celebrar su despedida de solteros, donde ambos tienen un comportamiento irracional.

17,50, AVANCE TELEDIARIO

- 17,55, LAS AVANTURAS DE PETER, COLA DE ALGODON
- 18,20, PLASTIC
- 19,20, UN RATO DE INGLES
- 19,50, CON LAS MANOS EN LA MASA
- 20,15, INFORMATIVOS TERRITORIALES
- 20,25, CONEXION CON LA PROGRAMACION NACIONAL
- 20,30, TELEDIARIO-2
- 21,00, EL TIEMPO
- 21,08, LA FORJA DE UN REBELDE
 - "La llama" (1.ª parte)

1934. Arturo tiene 36 años, un trabajo de prestigio y bien remunerado, una mujer con la que mantiene una difícil y esforzada relación y cuatro hijos. Y además una joven amante de 23 años, Maria, su secretaria en la oficina de patentes. Por último, y al menos platónicamente, sigue siendo socialista. España ha cumplido tres años de República y está en puertas de unas nuevas elecciones generales.

Arturo alquila una casa de verano en Novés, un pueblo de la provincia de Toledo. Allí Arturo da un paso al frente para ponerse al lado de los que fueron los suyos. Y desoyendo consejos primero, y amenazas después participa en la campaña electoral a favor del Frente Popular.

- 22,55, ¡VIVA EL ESPECTACULO!
- 00,25, TELEDIARIO-3 TELEDEPORTE

SEGUNDA CADENA

- 07,45, CARTA DE AJUSTE
- 07,59, APERTURA
- 08,00, CON TU CUERPO
- 08,15, DIBUJOS ANIMADOS
- 08,35, CURSOS DE IDIOMAS
- 09,05, EL NUEVO ESPECTADOR

- 10,00, HOY A LAS 10
- 11,00, LA SEÑORA GARCIA SE CONFIESA
- 11,40, PLINIO

"El huésped de la habitación n.º 5"

Intérpretes: Antonio Casal, Alfonso del Real, Tomás Blanco...

Enriquito cuenta alarmado a Plinio que en la fonda de su propiedad ha aparecido la pasada noche un huésped por arte de magia... ocupa la habitación número 5. El guardia y su inseparable don Lotario investigan sin encontrar nada extraño en el asunto, pero la intuición de Plinio le hace recelar algo del forastero.

- 12,00, LAS DOCE EN PUNTA
- 13,00, CRISTAL
- 13,45, VIDEOMIX
- 14,00, EURODIARIO
- 14,30, STOP, SEGURIDAD EN MARCHA
- 15,00, TIRA DE MUSICA
- 15,30, VUELTA CICLISTA A ESPAÑA
- 17,00, SESION DE TARDE
 - "Fulano y Mengano"

Aventuras y desventuras de Udosiso y Carlos, que acaban de salir de la cárcel tras ser reconocida su inocencia. Intentan abrirse camino con atracos y robos frustrados. Pero un día conocen a Esperanza...

- 18,25, TOROS FERIA DE SEVILLA
- 20,30, CERCA DE LAS ESTRELLAS
- 22,00, NOTICIAS-2
- 22,30, A TRAVES DEL ESPEJO
- 01,30, ARTE Y ARTISTAS FLAMENCOS
- 02,00, DESPEDIDA Y CIERRE

SABADO
28
ABRIL

PRIMERA CADENA

01,00, CLASICOS EN
BLANCO Y NEGRO

"El proceso"

Intérpretes: Orson Welles, Anthony Perkins, Romy Schneider, Jeanne Moreau, Elsa Martinelli, Akim Tamiroff, Madeleine Robinson.

Joseph K., joven ejecutivo de una gran empresa, es arrestado por la Policía acusado de un crimen del que no tiene noticia. Un crimen que no ha ocurrido nunca. El Sr. K. va a empezar un proceso puesto en manos de un juez instructor que utilizará su oficio y que intentará que el Sr. K. acabe en la hoguera. Será, el de Joseph K, un proceso sin solución.

02,45, JAZZ ENTRE AMIGOS

03,45, EL PRECIO JUSTO

05,15, DOCUMENTOS TV

06,15, ARTE Y ARTISTAS
FLAMENCOS

06,45, HABLANDO CLARO

07,15, EL MUNDO
DEL CABALLO

07,45, ¡VIVA EL ESPECTACULO!

09,10, SE HA ESCRITO
UN CRIMEN

"Muere al atardecer"

Joyce Hollesman, guionista de uno de los programas de más audiencia y odiada por casi todos los actores, aparece en su domicilio asesinada. Aunque todos tienen claros motivos para el crimen, es acusada Nita, una joven actriz sobrina de Jessica.

10,00, LOS CONTAMIMALOS

10,25, SOPA DE GANSOS

10,55, AVANCE TELEDIARIO

11,00, NO TE LO PIERDAS
- PISTA DE ESTRELLAS

13,00, VIVA LA CIENCIA

13,30, PARLAMENTO

14,30, SABADO REVISTA

15,00, TELEDIARIO
FIN DE SEMANA

15,30, EL TIEMPO

15,35, LOCA ACADEMIA
DE POLICIA

16,05, PRIMERA SESION

"La batalla de Inglaterra"

Intérpretes: Laurence Olivier, Michael Caine, Christopher Plummer, Michael Redgrave, Trevor Howard, Ralph Richardson, Robert Shaw.

La operación "Día del Aguila" significó el primer asalto a Inglaterra de la aviación alemana. Las formaciones de la Luftwaffe, tras dismantelar el dispositivo de defensa británico y arrasar sus campos de aterrizaje, tuvieron vía libre hacia Londres, objetivo primordial de Goering. Sobre los "Spitfires" británicos recayó el peso de lo que habría de llamarse "La batalla de Inglaterra", una batalla que se dio por perdida de antemano y que sólo una tenacidad, una heroicidad, convirtió en victoria.

18,20, ROCKOPOP

19,35, LOCO DE REMATE

"El zorro que vio demasiado"

Harrison y Cindy ven arruinado su tranquilo fin de semana en un hotel, cuando ella se encuentra con una antigua amiga, cuyo marido murió, pero al que también creen haber visto en el mismo hotel.

20,30, TELEDIARIO
FIN DE SEMANA

21,00, EL TIEMPO

21,08, INFORME SEMANAL

22,15, SABADO CINE

"Cuando llega la noche"

Intérpretes: Jeff Goldblum, Michelle Pfeiffer, Irene Pápas, Vera Miles, Paul Mazursky, Kathryn Harrold, David Bowie, Roger Vadim.

Ed ha descubierto que su mujer le engaña. Con intención de poner en orden sus ideas, sale a dar un paseo en coche. En el aparcamiento del aeropuerto tropie-

za con Diana, una chica a la que persigue un grupo de hombres armados. Ed la ayuda a escapar y, a partir de ese momento, la pareja vivirá en continuo peligro, sin posibilidad de acudir a la Policía, ni encontrar un lugar seguro donde ocultarse.

AVANCE TELEDIARIO

SEGUNDA CADENA

07,45, CARTA DE AJUSTE

07,59, APERTURA

08,00, CON TU CUERPO

08,15, LA EDICION CIENTIFICA

08,40, CURSOS DE IDIOMAS

09,35, CON LAS MANOS
EN LA MASA

10,05, KLIP

11,00, VIA OLIMPICA

12,30, CONCIERTO DE
LA ORQUESTA
SINFONICA
Y CORO DE RTVE

14,30, ULTIMAS PREGUNTAS

15,00, ESTADIO-2

--CICLISMO

--GOLF

--BALONMANO

--BALONCESTO

22,00, FUERA DE SERIE

23,00, EL AUTOESTOPISTA

"Fiebre en la cabaña"

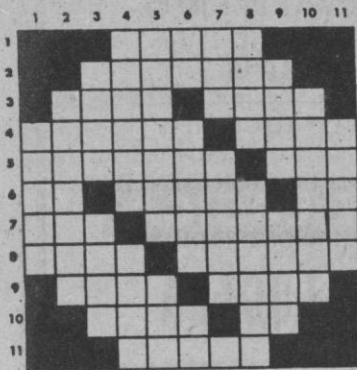
Rich Henson es un hombre que vive la vida como si de un juego se tratase, un día encuentra a Miranda, una joven y bella mujer casada con un director de cine para quienes la vida es un juego, y Rich es el juguete.

23,25, ESTADIO-2

02,00, DESPEDIDA Y CIERRE

TIEMPO LIBRE

CRUCIGRAMA



HORIZONTALES.— 1: Provincia de Italia. 2: Deseado. 3: Al revés, finalidad. Ninguna cosa. 4: Extinción pasajera y accidental del alumbrado eléctrico. Río de África. 5: Aguantases. Al revés, cierto alimento. 6: Antigua ciudad caldea. Ceremonias. Símbolo del bismuto. 7: Hogar.

Famoso sultán turco. 8: Ciudad de Umbría (Italia). Madre o lia del vino. 9: Plural de consonante. Limpia, pura. 10: Bebida alcohólica. Símbolo del sodio. 11: Me refiero a una cosa sin nombrarla.

VERTICALES.— 1: Halaga con elogios inmerecidos. 2: Acabase, agotase. 3: Ligar. Semejanza del verso. 4: Inundar. Río de Francia. 5: Paso recíproco entre dos líquidos o gases de distinta densidad a través de una membrana permeable que los separa. Afluente del Miño. 6: Nota musical. Limpios, puros. Adjetivo posesivo. 7: Apócope de «tanto». Legislador griego. 8: Primer hombre. En la mitología griega, compañero de Dionisos. 9: Dios germánico. Fin que se desea conseguir. 10: Ensalzara. 11: Da su parecer.

FRASES CELEBRES

Quien me ame que me siga.

Felipe IV de Valois, apenas sentado en el trono de Francia, quiso hacer la guerra a los flamencos. Como sus consejeros no pareciesen aprobar aquellos bélicos deseos, el rey dirigió una expresiva mirada a Gaucher del Chatillon —el magnánimo caballero que fue armado tal por el propio Luis— al tiempo que le preguntaba “¿qué pensáis, condestable?, ¿debemos esperar ocasión más propicia?”. El guerrero contestó: Señor, cuando hay buen ánimo, el tiempo siempre es favorable. Felipe abrazó a su condestable y exclamó lleno de gozo esas palabras, que han quedado como proverbio, pero que se encuentran también en la égloga tercera de Virgilio. Algunos autores ponen estas palabras en labios del Rey

durante la desastrosa batalla de Crecy, cuando en vano intentaba vencer con la flor de la caballería francesa la resistencia de los peones ingleses

Le duele el golpe al que se cae, y le da risa al que lo ve.

Benavente, La copa encantada, acto único, escena X. Cantable en boca de Bartolo, que luego repite el coro, como está ordenado en toda zarzuela.

Es la tierra más hermosa que ojos humanos hayan visto.

Palabras del diario de Colón, impresionado por la belleza de aquella tierra que acababa de descubrir el día 29 de octubre de 1492.

UMOR SIN ACHE

POBRE DIGNO



POBRE.—Señora, una limosnita por el amor de Dios.

SEÑORA.—Vaya, hombre, ¡otro pobre! No puede una dar un paso sin tropezarse con un pobre de pedir.

POBRE.—Yo soy un pobre de solemnidad, señora mía.

SEÑORA.—Sí, sí, solemnidad. Menuda solemnidad que estáis hechos vosotros. Seguro que sois de esa organización multinacional que va distribuyendo pobres por las puertas de las mantequerías para darnos cargo de conciencia a nosotros los ricos. Me refiero a «Pobrisa International Corporation».

POBRE.—Señora, no me ofenda. Yo soy un pobre autónomo.

SEÑORA.—Pues peor me lo pones. ¿Cómo sé yo que ahora mismo no te gastas mi limosna en vino? ¿Quién me lo garantiza? ¿Qué organismo me lo certifica?

POBRE (digno).—¡Mi palabra!

SEÑORA.—Ya. Los pobres de ahora decís una cosa hoy y otra pasado mañana. Seguro que eres un comunista como la copa de un pino, con esa cara de mosquita muerta.

POBRE.—Para que se empape: soy socialdemócrata.

SEÑORA.—Je, je. Eso decís todos ahora. Ahora que ya no está de moda el ser comunista. ¡Fíate del agua mansa! Pero como volvieran los Stalin o los Mao, ya estábais otra vez con la monserga de la revolución y las picas con las cabezas de los ricos cortadas en la punta, ya.

POBRE (cabreadísimo).—Pero vamos a ver, señora: ¿Es usted una rica de verdad? ¡A ver, demuéstremelo! ¡El certificado de la Declaración de la Renta! ¡El permiso de conducir yates!

SEÑORA (confusa y pillada in fraganti).—Yo... yo...

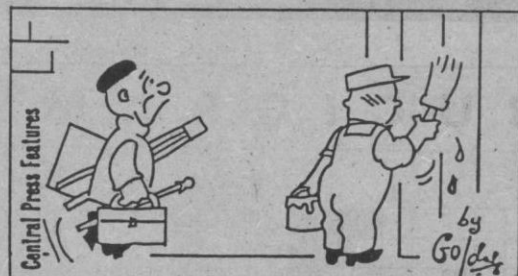
POBRE.—¡Guardias! ¡A por ella! ¡Que se nos esca! ¡A mí, los hombres de Borrell!...

(La señora huye al galope entre un tumulto de guardias).

ALAMEDO DEL PARRAL Y DIEZ

LOS SIETE ERRORES

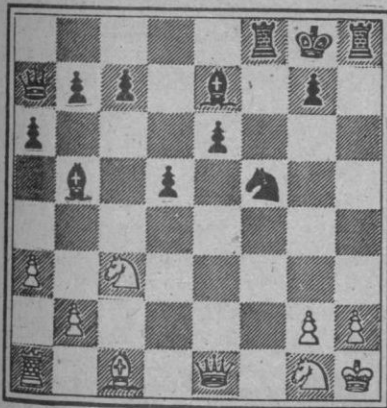
Al copiar el dibujo, el autor cometió **siete** errores. ¿Sería Vd. capaz de descubrirlos?



Problemas de ajedrez

NEGRAS

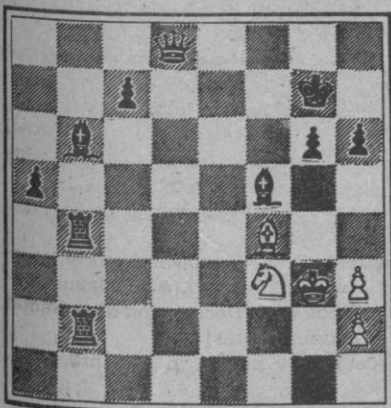
Por HARRY SMITH.



BLANCAS

Juegan negras y dan mate en tres. Cómo?

NEGRAS



BLANCAS

Juegan negras y dan mate en dos. Cómo?

PROBLEMA DE LOGICA

PROBLEMA DE LOGICA

PISO	Primero	Segundo	Tercero	Cuarto
SEÑORES				
TIEMPO				
PROFESION				
NUMERO FAMILIARES				

En cuatro pisos consecutivos de una casa de apartamentos viven cuatro familias madrileñas. Con los datos que le damos a continuación, y si los mecanismos de su lógica funcionan bien, tendrá que deducir la colocación en las correspondientes casillas, del nombre de cada una de las familias, el tiempo que vive en la casa, el número de miembros que la componen y la profesión del cabeza de familia.

1. - La familia del piloto se compone de seis personas.
2. - La familia del abogado vive en el primer piso.
3. - Los Sres. de Merino viven en la casa cinco años.
4. - La familia de cinco miembros vive debajo de la del piloto.
5. - El Sr. Pamies es escritor y vive encima de la familia del farmacéutico.
6. - La familia compuesta por tres personas ocupa el apartamento de debajo de la familia que vive en la casa seis años.
7. - La familia de los Alvarez se compone de tres personas.
8. - Los señores del cuarto piso llevan viviendo en la casa un año y su familia no se compone de cuatro personas.
9. - Los Sres. de Alvarez viven debajo de los que llevan cinco años en la casa.
10. - El nombre de una de las familias es Martín.
11. - Los Sres. de Alvarez viven en la casa desde hace tres años.

HOROSCOPO

PARA LA SEMANA DEL 23 AL 29 DE ABRIL

<u>ARIES (21 marzo al 20 abril)</u>	
	SALUD E TRABAJO M DINERO B AMOR B
<u>TAURO (21 abril a 20 mayo)</u>	
	SALUD B TRABAJO B DINERO E AMOR M
<u>GEMINIS (21 mayo a 20 junio)</u>	
	SALUD B TRABAJO R DINERO E AMOR B
<u>CANCER (21 junio a 21 julio)</u>	
	SALUD B TRABAJO B DINERO P AMOR E
<u>LEO (22 julio a 21 agosto)</u>	
	SALUD B TRABAJO R DINERO B AMOR M
<u>VIRGO (22 agosto a 22 sept.)</u>	
	SALUD B TRABAJO E DINERO B AMOR B

<u>LIBRA (23 sept. a 22 oct.)</u>	
	SALUD R TRABAJO B DINERO E AMOR R
<u>ESCORPION (23 oct. a 22 nov)</u>	
	SALUD B TRABAJO R DINERO E AMOR B
<u>SAGITARIO (23 nov. a 20 Dic)</u>	
	SALUD B TRABAJO P DINERO B AMOR E
<u>CAPRICORNIO (21 Di a 19 En)</u>	
	SALUD R TRABAJO E DINERO B AMOR B
<u>ACUARIO (20 En. a 18 Feb.)</u>	
	SALUD P TRABAJO E DINERO E AMOR B
<u>PISCIS (19 Feb. a 20 Marzo)</u>	
	SALUD B TRABAJO B DINERO R AMOR R

CLAVE DE SIGNOS

E = Excelente. - B = Bueno. - R = Regular. - M = Malo. - P = Pésimo.

SOLUCIONES A TIEMPO LIBRE

PROBLEMA DE LOGICA

Señores: Alvarez, Merino, Pamies, Martín.
Tiempo que viven en la casa: Tres años, cinco años, seis años, un año.
Profesión: Abogado, farmacéutico, escritor, piloto.
Número familiares: Cuatro, tres, cinco, seis.

SIETE ERRORES

Manga
Boina
Gota
Ladrillo
Cogote
Brocha
Tripode

PROBLEMA DE AJEDREZ

1. C6C+
2. DxC, DxC+
3. RxD, T8A mate

1. D5T+
2. RxD, A7A mate

CRUCIGRAMA

HORIZONTALES.— 1: Aosta. 2: Ansiado. 3: ateM. Nada. 4: Apagón. Nilo. 5: Durases. naP. 6: Ur. Ritos. Bi. 7: Lar. Solimán. 8: Asís. Solera. 9: Emes. Neta. 10: Anís. Na. 11: Aludo.
VERTICALES.— 1: Adula. 2: Apurase. 3: Atar. Rima. 4: Anegar. Sena. 5: Osmosis. Sil. 6: Si. Netos. Su. 7: Tan. Solón. 8: Adán. Sileno. 9: Odín. Meta. 10: Alabara. 11: Opina.