

Fin de Semana

La Cruz Roja en la guerra civil española (1936-1939)

El «otro» combatiente

Por **JOSEP CARLES CLEMENTE**
Historiador y periodista

Los cálculos menos optimistas señalan que el total de pérdidas humanas ocasionadas, directa o indirectamente, por la guerra civil de 1936-1939, ascendieron a 625.000 personas, de las cuales 324.000 lo fueron por enfermedad.

Otros autores, en cambio, elevan estos datos al incluir en estas cifras cierto número de muertos ocasionados por la represión durante y después de la guerra, y que no habían sido tenidas en cuenta por los historiadores del bando franquista.

Sea de un modo u otro, es factible que alrededor de 325.000 personas fueron víctimas de la enfermedad en aquellos trágicos años de 1936-1939.

La Cruz Roja Española en aquellos años era una institución dedicada casi en su totalidad a la atención sanitaria. La red de dispensarios y casas de socorro impulsada en los años 20 del siglo por la reina Victoria Eugenia y su inmediata ejecutora la duquesa de la Victoria, seguía en plena vigencia y funcionando en unos niveles satisfactorios.

Meses antes de que estallase la guerra civil, Cruz Roja Española daba cuenta del desarrollo y de las acciones sa-



Una oficina de Cruz Roja en julio de 1937

nitarias realizadas por el Dispensario que mantenía en Jerusalén, a cuyo frente figuraba el delegado de la Institución en Palestina, don Gabino Martín Montero.

El número de socorridos en el Dispensario, que anualmente se elevaba a varios miles, iba en constante aumento. Concretamente en el primer trimestre de 1936, el número de enfermos asistidos

ascendía a 700, la mayoría afectados por fiebres, hinchazones y enfermedades oculares. Estos enfermos eran, en una gran parte, niños y ancianos.

Pero pronto, muy pronto, la atención principal de la Cruz Roja Española iba a tener que dedicarse únicamente a su propio país. La guerra civil estalló en julio y la Institución tuvo que adaptarse a las cir-

cunstancias, dividiendo sus acciones en los dos bandos en lucha.

LA INTERVENCIÓN HUMANITARIA

El Comité Internacional de la Cruz Roja (CICR), consciente de lo que se avecinaba, nombró a un delegado para que se trasladara a España e iniciara ante los dos bandos

EL ADELANTADO DE SEGOVIA

PROGRAMA
DE **TVE**
Del 23 al 29 de abril

Sábado 22 de abril de 1989
Año LXXXIX.—Núm. 27.142

D.L. SG 7-1958

Director:
Pablo Martín Cantalejo

en lucha la reorganización de los socorros. El hombre designado sería un médico suizo con una amplia experiencia en conflictos bélicos: Marcel Junod.

El doctor Junod tomó pronto contacto con el Comité español y el Gobierno. Consiguió un acuerdo con ellos respecto a una ayuda imparcial a los heridos, el respeto al emblema de la cruz roja y la asistencia a los heridos. Dos días más tarde, se aceptaba una doble delegación del CICR: una en Madrid y Barcelona, y otra en Burgos y Sevilla.

Se trasladó a Burgos y consiguió del general Cabanellas, presidente de la Junta de Defensa Nacional, acuerdos análogos a los obtenidos en Madrid.

Como un solo delegado no era suficiente, el CICR creó varias delegaciones a una y otra parte de los frentes de combate. A finales de 1936, el número de estas delegaciones ascendían a diez. A medida que la Cruz Roja Española fue reasumiendo sus trabajos en los dos bandos, el CICR fue disminuyendo el número de delegaciones.

En 1939 no quedaban en España más que dos delegaciones. Una continuaba siendo dirigida por el doctor Junod y la otra, en Burgos, por el señor D'Amman.

Fueron innumerables las acciones y gestiones de la Cruz Roja en el transcurso de la guerra. En ambos bandos, los voluntarios de la Institución actuaron denodadamente.

En la zona franquista, es de destacar el ejemplar comportamiento del personal sanitario de la Cruz Roja Española que murió en acto de servicio el 28 de octubre de 1937 en Somiedo (Oviedo), por quedarse cuidando a los heridos y enfermos al ser evacuada la posición por las tropas nacionalistas. También se efectuaron evacuaciones de niños y adultos a países neutrales para evitarles los horrores de la guerra.

En la zona republicana, la actuación de la Cruz Roja Es-



Dispensario de la Cruz Roja en Salamanca durante la guerra civil

pañola también fue ejemplar. Suministró víveres y medicinas, tanto a los necesitados y heridos como a los refugiados. Donó alimentos para los presos a través de la Dirección General de Seguridad. Realizó el intercambio de personas, a través del CICR, de la zona republicana a la nacionalista. Entre estas personas cabe citar, por ejemplo, al general Muñoz Grandes, Ramón Serrano Suñer, Luis Ca-

rrero Blanco, Manuel Gutiérrez Mellado, Alberto Martín Artajo, Miguel Primo de Rivera, Esteban Bilbao, Raimundo Fernández Cuesta y otros.

Por último, en enero de 1939 la situación tomó un aspecto más trágico y desolador, si cabe, con la toma de Barcelona. Francia se encontró de pronto con la obligación de acoger, albergar y alimentar a unos 400.000 refugiados, cuya mayoría necesi-

taba, además, asistencia médica.

La Cruz Roja Francesa envió inmediatamente a la frontera de los Pirineos Orientales varios equipos de enfermeras que se ocuparon de un número considerable de heridos y enfermos. Sin embargo, ante una labor tan inmensa, la Cruz Roja Francesa solicitó la ayuda de la Cruz Roja Internacional. En consecuencia, el 6 de febrero el CICR y la Liga

de Sociedades de la Cruz Roja hicieron un llamamiento.

Con la misma fecha, el Comité y la Liga señalaron a las Sociedades nacionales que la participación en la obra de socorros de la Cruz Roja Internacional en España era cada vez más necesaria a causa de la precaria situación. El CICR dirigió a las Sociedades una circular relativa a la actuación en España, dando cuenta de los trabajos de las delegaciones en Madrid, Barcelona, San Sebastián y San Juan de Luz.

AUXILIAR DE LA SANIDAD MILITAR

Uno de los primeros avatares de la guerra civil fue la suspensión de la publicación del órgano oficial de Cruz Roja Española, pero a finales de 1938 reaparecía la revista, con el mismo formato y el número de páginas bastante reducido.

En diciembre de 1938 apareció el número 406, con carácter de extraordinario y que abarcaba el periodo de la suspensión. Es decir, desde junio de 1936 a diciembre de 1938. Este número se abría con un artículo del presidente, el doctor Romeo Lozano, y con una editorial.

En ambos, se justificaba lo realizado en esta época por la Cruz Roja Española de la zona republicana. Su presidente señalaba al efecto; «El Comité Central tiene convencimiento, acaso inmodesto, de haber realizado una labor de importancia, fundamentalmente en beneficio de la población civil, cumpliendo así lo que, a mi juicio, debe ser la misión principal y característica de Cruz Roja, en los tiempos presentes, en paz como en guerra».

«No olvido que en su iniciación y también actualmente nuestra Institución era y es auxiliar de la Sanidad Militar, y en tal concepto debe actuar y actúa en funciones de gue-



Rendición del santuario de Santa María de la Cabeza a las tropas republicanas, en mayo de 1937

rra, pero dada la organización sanitaria de los Ejércitos modernos de una parte, y de otra las múltiples y ricas facetas de actuación, posibles y necesarias, en relación con la vida, compleja y plena de exigencia y de hechos sociales, de la población civil, yo creo que, cada vez más, es preciso orientar el trabajo y ampliar e intensificar las actividades de Cruz Roja en sentido civil».

En la editorial citada se decía que: «desde el principio, en cumplimiento de lo que señalan nuestros Estatutos, hemos sido las auxiliares y coadyuvantes de la Sanidad Militar, instalando y sosteniendo, durante los primeros meses, múltiples hospitales y Puestos de Socorro en los diversos frentes y en la retaguardia y estableciendo servicios de auxilio inmediato a los lesionados como consecuencia de los terribles bombardeos que sufre la población civil en villas y ciudades».

En efecto, los números que ofrece la revista en la época señalada, 1936-1938, son

realmente importantes: se atendieron en toda la España gubernamental o republicana 1.329.579 heridos y enfermos; las ambulancias realizaron 2.645 salidas y se recogieron en ellas, sólo en Madrid, 6.459 heridos de metralla. La mayoría de ellos tuvieron que ser curados en el mismo lugar en que cayeron y los demás fueron trasladados a los hospitales de la Institución y Puestos de Socorro.

En otro tipo de socorros a la población civil, Cruz Roja Española llegó a distribuir en este mismo espacio de tiempo 650.656 botes de leche condensada, se sirvieron 990.246 desayunos y meriendas escolares y se entregaron 321.280 kilos de legumbres.

Pero en esta guerra no actuaron sólo el Comité Central o los delegados de Ginebra. Los pequeños comités locales ofrecieron todo lo que tenían, que más bien era poco, para paliar los sufrimientos de la guerra. Fueron muchos los que se pusieron en movimiento y actuaron decididamente. Sería prolijo aquí rela-

tar todas y cada una de las actuaciones de estos modestos comités, pero valga a título de ejemplo, cómo actuó el de Lérida.

En el marco de la actuación ciudadana destaca el establecimiento por la Cruz Roja de Lérida, en los últimos días de julio de 1936, recién iniciada la guerra, del que puede considerarse como primer hospital propio de la Institución en aquella provincia. Se instaló en el convento de los Padres Franciscanos, especialmente habilitado para ello, y cuyo local fue cedido por la Generalitat de Catalunya. Se destinó a hospital de sangre y en sus dependencias funcionó también un dispensario para atenciones a la ciudad. Este hospital contó en sus inicios con 25 camas, fruto de donativos de personas leridanas y se amplió posteriormente hasta 99 camas.

Otra misión de la Cruz Roja de Lérida fue la de establecer un servicio de enlace e información para las familias que la guerra había separado. Fue un trabajo arduo pero eficaz. En breve tiempo fueron cur-

sadas 2.894 peticiones de comunicación e información, de las que se obtuvo resultado positivo en 1976. Asimismo se obtuvo por su medio el canje y reintegro a sus familias de nueve niños separados de ellas.

EN EL FRENTE DE ARAGON, POR EJEMPLO

Tal y cual se narra en una memoria escrita el 25 de julio de 1937 *«no tan sólo trabajó la Cruz Roja leridana en la ciudad, hizo más, abrió sus anchas alas y corrió hacia los campos de Aragón para amparar y cuidar los enfermos y heridos que en la cruel lucha fratricida caían bajo el amparo de la blanca bandera de la paz.»*

Esta actuación en los hospitales instalados por la Cruz Roja en el frente de Aragón, se realizó a través de la Ambulancia Expedicionaria de la Cruz Roja de Lérida. Se iniciaría en julio de 1936 y se prolongaría hasta octubre de 1937.

Ya en los primeros días de la guerra, al salir de Lérida las columnas hacia las tierras de Aragón, desplazó la Cruz

Roja leridana médicos, practicantes, enfermeras y camilleros. El primer puesto de socorro se montó en la localidad de Candanos. Su vida fue escasamente de dos días y el número de servicios prestados fue de 117. En él se atendió, con los escasos medios de que se disponía, a los primeros heridos y se organizaron los primeros traslados a la retaguardia.

Inmediatamente después, al ser ocupado Caspe por la columna salida de Lérida, se trasladó allí todo el personal de la Ambulancia y se estableció el nuevo puesto de socorro en el teatro de aquella localidad, donde se practicaron 125 asistencias de primera intención.

A primeros de agosto de 1936 y en el pabellón de las Escuelas Nacionales de la villa de Sástago, se montó un centro sanitario dotado de 12 camas, destinado a hospital de evacuación. Adjunto a él funcionó un dispensario que, destinado en principio a la tropa, fue convirtiéndose poco a poco en cívico-militar, ya que debido a la escasez de facultativos en la comarca la población civil fue acudiendo al mismo, hasta convertirse prácticamente en el centro sanitario de la misma, donde además de los servicios de Medicina y Cirugía General funcionaban también los de las especialidades que servían los médicos que tenían a su cargo el hospital. A últimos

de octubre fue ampliado el número de camas hasta 25, y su destino fue entonces el de hospital de recuperación y evacuación. Permaneció dirigido por el personal de la Ambulancia Expedicionaria hasta 19 de agosto de 1937, y el total de servicios efectuados ascendió a 18.954.

También en febrero de 1937, al trasladarse el Cuartel General de la Columna de Operaciones al pueblo de Azaila, en la provincia de Teruel, se solicitó que la Ambulancia Expedicionaria montase en aquella localidad un hospital de recuperables con capacidad de 100 camas para asistencia a los enfermos y heridos.

Este hospital inició su actividad en marzo de 1937 y permaneció dirigido por la Cruz Roja leridana hasta octubre del mismo año. Consistía en cuatro barracones de uralita, acanalada exteriormente con doble pared aislante, y recubiertos interiormente por placas de fibra mármol. Estaban numerados del 1 al 4, y en cada uno de ellos había una sala donde había instaladas 25 camas metálicas, ampliables en caso de necesidad hasta 35 ó 40, y además dos habitaciones destinadas al personal facultativo y auxiliar encargado de la sala. En el número 4 existía, además, un departamento destinado a comedor de los heridos y enfermos que podían levantarse de sus camas. Y en el número

3, igual espacio que estaba dividido en tres sectores destinados a quirófano, sala de curas y cuatro de Rayos X. Aparte existían construcciones de mampostería para las dependencias anexas, tales como cocina, baños, despensa, farmacia, etc. Ultimamente también se montó un barracón de madera destinado a sala de clasificación de los heridos y enfermos que ingresaban en el hospital.

En este hospital se practicaron 27.238 servicios y su mayor época de actividad fue en los meses de agosto y septiembre de 1937, cuando se realizaron los enfrentamientos militares de Belchite y Quinto.

Dependientes de este hospital se montaron también dos dispensarios, uno en Azaila y otro en Vinaceite, donde se asistía a la población civil. En el primero de estos dispensarios se practicaron 2.459 asistencias y en el segundo 351.

En resumen, fue una actuación eficaz. Una actividad que —como se dice en la memoria redactada en 30 de noviembre de 1937 por el jefe sanitario de la Ambulancia, doctor A. Ramón Serentill Sans— *«sólo es posible concebirla tras grandes sacrificios impulsados a hacerlo por el acrisolado amor que todo el personal siente por la Institución y por la Humanidad toda.»*

Al llegar el fin de la guerra, en 1939, los hombres y mujeres de la Cruz Roja no dieron por terminada su labor. Ahora habría que atender a las necesidades y a las secuelas que había dejado la guerra.

Un país devastado, el hambre y la miseria, las enfermedades y los heridos irrecuperables, eran el panorama que le aguardaba a la Cruz Roja en el difícil periodo de postguerra. Pero esta es ya otra historia.

TELEFONOS DE URGENCIA

Protección Civil	006
Comisaría	425161
Patrulla Policía	091
Policía Municipal	431212
Policía Nacional	434242
Guardia Civil	426363
Bomberos	422222
Renfe	420774
Hospital General	436363
Servicio Normal de Urgencias (Hospital Policlínico. De 5 a 9 h.)	432750
Cruz Roja	430311
Ambulancias L. Alvarez	430028
Ambulancias La Fuencisla	434414
Telegramas por Teléf.	222000

TÁXIS:

Plaza Mayor	436680
Plaza Azoguejo	436681
La Albuera	420258
Estación Renfe	433666

DE LA SIERRA SEGOVIANA



celese

LECHE PASTEURIZADA
LA LECHE MAS NATURAL

UN PRODUCTO SEGOVIANO
AL SERVICIO DE SEGOVIA

BENEFICIOSA SIESTA

No está probado que la siesta prevenga las enfermedades del corazón, pero, de todas formas, puede resultar muy beneficiosa por su efecto anti-stress. Esta es la conclusión a la que se ha llegado en un estudio conducido en un centro clínico griego, donde la incidencia de ataques cardíacos entre los pacientes que solían hacer una siesta de media hora cada tarde, era un 30% inferior a la del resto.

CORAZON-
HIPERTENSION:
ESTUDIO DE RIESGOS

En Glasgow, Reino Unido, se ha realizado recientemente un estudio sobre la frecuencia de arritmias cardíacas en 100 pacientes tratados por hipertensión, en la mitad de los cuales el electro-

Clips para la salud

cardiograma realizado al ingresar en el centro hospitalario mostraba evidencia de hipertrofia del ventrículo izquierdo. Este estudio es de particular interés, ya que la existencia de hipertrofia ventricular izquierda se ha relacionado en el pasado con riesgo de muerte súbita en los hipertensos.

Los resultados del estudio muestran, efectivamente, una alta ocurrencia de episodios de taquicardia —repentina aceleración del ritmo cardíaco— en el grupo de pacientes que manifestaban anomalías en su electrocardiograma y cuyas ecografías del corazón mostraban el anormal agrandamiento del ventrículo izquierdo.

La importancia clínica de

estas arritmias aún no puede ser definida con certeza. Sin embargo, el estudio, de indudable interés, es un punto de referencia para futuras investigaciones de ámbito más amplio.

MIGRAÑA
Y VINO TINTO

Para algunas personas, el vino tinto puede provocar una crisis de migraña. La causa, descubierta por médicos londinenses, puede hallarse en combinaciones flavónicas, entre ellas taninos y el colorante rojo antociana, que puede ser de hasta 1,2 gramos por litro, una cantidad 20 veces superior a la contenida en el vino blanco.

LA PROTECCION
GENETICA CONTRA
IRRADIACIONES, PUEDE
SALVAR CELULAS

La capacidad de resistencia de una célula frente a las irradiaciones ionizantes, puede depender de un gen. Un especialista en radioterapia de la Universidad de Michigan, ha señalado que las células en las que se ha incluido en forma activada este ras-oncogen, toleran un 50% más de radiaciones que las no tratadas.

La importancia de este descubrimiento radica en que, cuando su mecanismo de acción sea mejor conocido, es posible que pueda influirse sobre la radiosensibilidad de las células, mejorando así el efecto de la radioterapia en las enfermedades cancerosas.

CIUDADANO NICO

ES TU ESPACIO (I): Y por ser tú su principal protagonista, y porque se repite el que con demasiada frecuencia sea yo el primero en olvidarlo, lógico será pedirte que perdonando apropiaciones y disculpando interpretaciones de «papeles» que no me pertenecen —pues obligado estoy a recordar que «Ciudadano Nico» es tu espacio—, hoy quieras aceptar compensaciones y ser tú, en esta semana o en las que necesites, el que dicte su total contenido.

Y a solicitud enviada, respuesta recibida... Una contestación que creo merece completa transcripción:

—«La etapa política que estamos viviendo y que tan pronunciada en «despropósitos» transcurre, es natural que ya rompa paciencias y que ante la nueva noticia que nos presenta el «absurdo» o lo «intolerable», se manifiesten deseos de réplica con la pregunta que cada ciudadano llevaría hasta el Gobierno. Y si se admite y así se piensa ¿por qué, hoy, no ser yo el portavoz de un pueblo que camina inquieto y preocupante por tanto dicho o hecho fuera de razón? Y verdad es que para lograrlo sólo hará falta que nos apropiemos de la palabra «cuando», pues con ella iniciaremos la búsqueda de los disparates que, después, motivarán nuestras interrogaciones.

...Cuando un país del Este ofrece reformas que parecían un imposible, y potencia los derechos de la Organización Sindical representativa del pueblo trabajador, aquí en España, con democracia y socialismo en el poder ¿por qué marchamos en dirección contraria? Pero mucho cuidado con los retrocesos a conductas inexplicables que parecían estar desterradas, pues la corrida

(acierto de dibujo firmado por Pérez D'Elías, y que se publicaba en ABC del viernes 7 de abril) que se pretende lidiar, ofrece serias dificultades, y con «avios» o «adornos» no se alcanza el éxito. Y si sólo hay un modo y manera para dominar la embestida, reflexionen y decidan hacer lo que puede hacerse. El espectador del festejo es el pueblo y ya no consiente «parches» insuficientes, ni remedios ineficaces.

...Cuando se presume de un crecimiento económico que permite esperanzas ¿por qué en «Punto y Aparte» (programa de Televisión Española) un debate en el que las soluciones de vivienda, para las jóvenes parejas que deciden contraer matrimonio, se centran en que vayan pensando en buscar y alquilar (siempre a precios de abuso) una habitación con derecho a cocina? Y cuando algo parecido sucedía por los años cincuenta, por conductas de gobierno y sistema político censurado, ahora ¿para qué el artículo 47 de nuestra Constitución, si lo que sabe ofrecerse es un mismo desenlace?

Y con este panorama, e insistiendo en nuestra opinión de que la convocatoria de elecciones generales no la retrasará el presidente González y se pronunciará en el próximo mes de junio, aún avivemos esperanzas y confiamos en que el pueblo recuerde que hay otras fuerzas políticas que quizá conviniese concederles el voto, pues con ellas en el poder...

Pero ésto —lo que sería posible— y algún que otro «cuando», lo trataremos en próximo comentario.

ENRIQUE GARLA



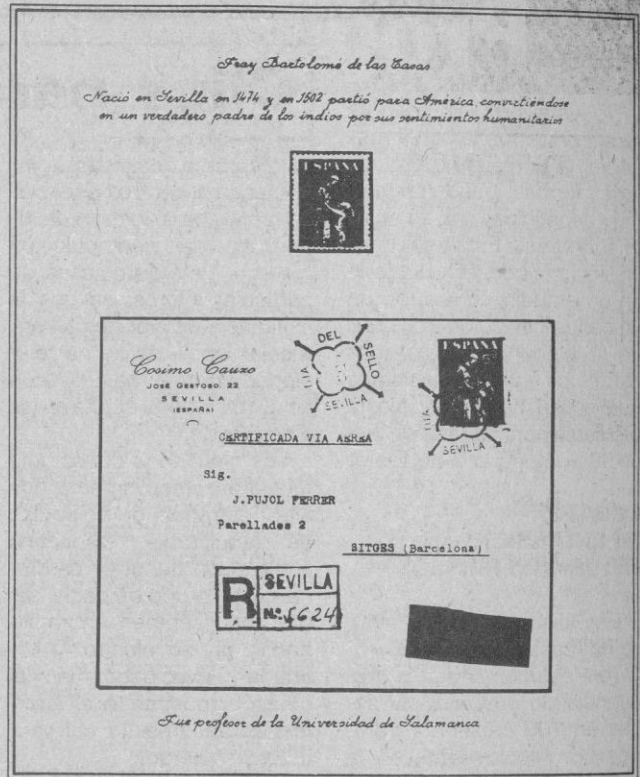
CORREO FILATELICO

En Valencia en el año 1474 se imprime el primer libro conocido en España (26)

Decíamos en nuestro artículo anterior que Segovia al imprimir los Sinodales ha pasado a ocupar la primacía cronológica del arte de la impresión en España y este timbre de honor quedó reflejado en la serie que conmemora el V Centenario de la Imprenta, de cuya carpetilla que preparó la Fábrica de Moneda y Timbre distribuida como propaganda de las emisiones de sellos, entregamos algunos párrafos.

Si tenemos en cuenta que la aparición de la imprenta supone un contexto cultural, y si

la Segovia de fines del siglo XV se exorna con la presencia de la brillantísima corte literaria de Don Juan II, ¿cómo olvidar que, con la misma exigencia, la Valencia de este momento era lujo de España, avanzada del humanismo renacentista, foco cultural y corte de poetas como la que congrega el libro en sus poemas a la Virgen? La aportación de la erudición actual en favor de Segovia parece, por ahora, poco discutible. Pero ¿podemos olvidar en esta conmemoración el foco literario y cultural levantino?



Esta es la razón por la cual un valor de la serie conmemorativa, se ilustra con la portada de un incunable valenciano, el llamado «Libre de Jhoan Johan» que ofrece los siguientes valores culturales: es un libro literario, como las «Trobres» y —como las Trobres— en la noble lengua vernácula. Nos proporciona, además, en su portada, una serie de elementos bibliográficos de indudable interés documental: libros impresos, aulas escolares, ambiente humanístico, que poseen un indudable poder de evocación y que, con su valencianía, suplen la posible reproducción —por otra parte muy divulgada— del «Libre de les Trobres», cuyo facsimil de la primera página de este libro insertábamos en un artículo anterior.

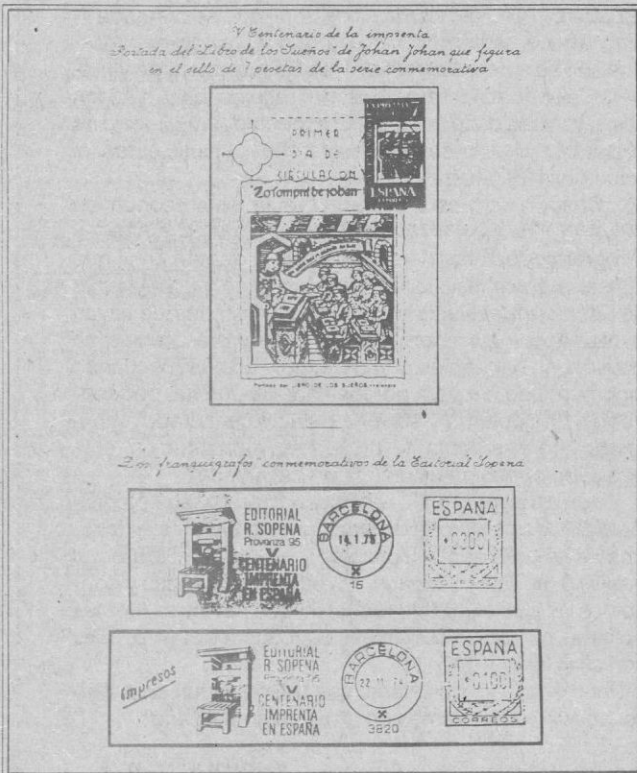
Con aquellos dos ejemplos publicados y el que sometemos hoy a la consideración de nuestros lectores, hemos dejado el hecho histórico reflejado en la colección al tratar de la introducción de la imprenta en España en la época de los Reyes Católicos, cuya conmemoración tuvo lugar en 1974 con la aparición de la

serie y la magna exposición celebrada en Valencia con la instalación de la prensa de Gutemberg traída expreso desde Maguncia (Alemania) cuyo funcionamiento hizo las delicias de los visitantes.

Queremos completar este artículo incluyendo otro personaje relacionado con la epopeya de América, ya que Fray Bartolomé de las Casas que nació en Sevilla el año 1474, partió en 1502 para las tierras descubiertas por Colón, convirtiéndose en un verdadero padre de los indios por sus sentimientos humanitarios, el que había sido también ilustre profesor de la Universidad de Salamanca.

Para representar en el álbum su vinculación al descubrimiento y la época que le vio nacer, recurrimos al sello que integrante de la serie emitida en 1946 bajo la rúbrica del Día del Sello y Fiesta de la Hispanidad, se puso en circulación el día 12 de octubre de aquel año. Los otros dos valores de los que también nos ocuparemos en su momento, se refieren a Nebrija y a la fachada de la Universidad de Salamanca.

José María GOMIS SEGUI



Programación de TVE

DOMINGO

23

ABRIL

PRIMERA CADENA

PROGRAMACION DE MADRUGADA

00,20, FILMOTECA TV

«La commare secca»

01,45, PATRIMONIO REAL

02,45, EL FUGITIVO

03,35, LARGOMETRAJE

«La melodía de la vida»

05,05, EL TIEMPO QUE VIVIMOS

06,00, DOCUMENTAL

06,30, JAZZ ENTRE AMIGOS

07,30, LARGOMETRAJE

«50 millones y una mujer»

El señor Graham, adjunto al subdirector del National Bank, en Londres, pide su baja en el Banco tras muchos años de servicio. Nadie se explica esta insólita decisión, máxime teniendo en cuenta que el señor Graham es una de las piezas fundamentales de la empresa y el más firme candidato para la dirección. Sin embargo, Graham tiene un sólido motivo para dejar el banco: va a desvalijarlo. Para ello busca dos colaboradores: un matrimonio de aristócratas, a cual más sinvergüenza.

PROGRAMACION MATINAL

9,00, SOPA DE GANSOS

9,30, DALE LA VUELTA

10,00, EL DIA DEL SEÑOR. SANTA MISA

11,00, AVANCE TELEDIARIO

11,05, CONCIERTO

12,05, PUEBLO DE DIOS

12,35, NUEVA GENTE

13,35, AUTOPISTA HACIA EL CIELO

14,30, PROGRAMA INFORMATIVO

15,00, TELEDIARIO FIN DE SEMANA

15,30, EL TIEMPO

15,35, SEABERT

16,00, LA COMEDIA

18,00, JUEGO DE NIÑOS

18,35, ALF

19,00, LA PIOVRA

20,00, WAKU-WAKU

20,30, TELEDIARIO FIN DE SEMANA

21,05, EN PORTADA

21,35, EL TIEMPO ES ORO

22,45, DOMINGO CINE

«American Graffiti»

Son los últimos días del verano y el nuevo curso está a punto de comenzar. Todos los jóvenes de la ciudad salen a divertirse el sábado por la noche, acompañados por la música de una estación pirata de radio que emite las canciones populares de la época, presentados por un misterioso personaje: «El hombre-lobo».

00,45, AVANCE INFORMATIVO

00,50, CLASICOS EN BLANCO Y NEGRO

«Qué bello es vivir»

Un hombre está a punto de

suicidarse en la tierra. Sus amigos rezan por él. En el cielo, el Señor, envía a Clarence, ángel de segunda clase a evitar su suicidio. Se le muestra la vida de su hombre, desde niño, su vida familiar, su trabajo, su boda; sustituyó a su padre en una sociedad de Créditos y Construcciones de carácter semibenéfico. Por un accidente, está a punto de la quiebra y de la cárcel. Entonces decide suicidarse; el «ángel» lo salva, y le muestra lo que habría ocurrido si no hubiera nacido.

02,50, DESPEDIDA Y CIERRE

SEGUNDA CADENA

11,45, CARTA DE AJUSTE

11,59, APERTURA Y PRESENTACION

12,00, DOMINGO DEPORTE

18,00, OFICIOS PARA EL RECUERDO

18,30, SESION DE TARDE

Ciclo: Musical americano

«Alta sociedad»

Mike Connors, reportero de «Espía», una revista del corazón, se encarga, junto con su compañera la fotógrafa Liz, de cubrir la información sobre la boda de Tracy Lord, joven de la alta sociedad que va a contraer matrimonio. En la mansión de los Lord, la pareja de periodistas tienen a tiro no sólo a los miembros de la encoquetada familia, sino también al futuro esposo de Tracy —George— y al antecesor de éste —Dexter— ocasional compositor de melodías modernas.

20,25, REMINGTON STEELE

21,10, ESTUDIO ESTADIO

00,40, DESPEDIDA Y CIERRE

LUNES
24
ABRIL

PRIMERA CADENA

7,45, CARTA DE AJUSTE

7,59, APERTURA

8,00, BUENOS DIAS

8,30, TELEDIARIO
MATINAL

9,00, POR LA MAÑANA

— CUNA DE LOBOS

«Episodio nº 144»

Vilma, alarmada al enterarse de que Leonora ha averiguado la dirección de sus padres, sospecha su proyecto de intentar apoderarse del niño.

— MEDICOS EN VUELO

13,00, EL PAJARO LOCO

13,30, TRES POR CUATRO

14,30, INFORMATIVOS
TERRITORIALES

14,55, CONEXION
CON LA PROGRAMACION
NACIONAL

15,00, TELEDIARIO

15,35, EL OLIVAR DE ATOCHA

16,30, POR LA TARDE

17,55, AVANCE TELEDIARIO

18,00, LOS MUNDOS DE YUPI

18,30, GRUEY

Gruey está corto de dinero. Necesita algo para reparar el reloj de su padre, pero ni lavando coches ni vendiendo helados consigue todo lo que necesita.

19,00, DALE LA VUELTA

19,30, DE PELICULA

20,30, TELEDIARIO

21,00, EL TIEMPO

21,15, EL PRECIO JUSTO

23,00, JUZGADO DE GUARDIA

«Mac y Quon Le:
Juntos de nuevo»

Intérpretes: Harry Anderson, Richard Moll, John Larroquette, Paula Welly.

Desde que Mac se casó con Quon Le para que pudiera permanecer en Estados Unidos, han pasado cuatro meses y no ha vuelto a verla. Ahora se la encuentra en el juzgado acusada de prostitución.

23,30, DOCUMENTOS TV

00,25, TELEDIARIO

00,45, TELEDEPORTE

01,00, LA NOCHE

02,00, ESTRENOS TV

«Sentencia de vida
o muerte»

Intérpretes: George C. Scott, Jacqueline Bisset, Melissa Gilbert.

Un reputado juez, a punto de jubilarse, descubre que, tanto su adolescente hija como su atractiva mujer, están embarazadas. La crucial decisión de la primera es firme: abortar.

03,35, DESPEDIDA Y CIERRE

TELETEXTO: Diariamente, de 15 a 22: Agenda, Servicios y Gaceta Azul. De 17 a 22: Noticias.

SEGUNDA CADENA

12,45, CARTA DE AJUSTE

12,59, APERTURA

13,00, PROGRAMACION
CENTROS
TERRITORIALES

14,30, INFORMATIVOS
TERRITORIALES

15,00, TELEDIARIO

15,30, CANCIONES DEL CONCURSO
DE EUROVISION 1989

15,45, VUELTA CICLISTA
A ESPAÑA

17,30, LA CLINICA DE LA
SELVA NEGRA

Otto, el paciente que sufrió un accidente mientras iba con su amiga, se atormenta al pensar que su mujer le está pagando con la misma moneda. Christa se incorpora a su nuevo trabajo y el primer día no es todo lo bueno que era de esperar.

18,15, ARTES PLASTICAS

18,35, PREMIOS GRAMMY

19,30, FM-2

20,00, NI A TONTAS
NI A LOCAS

21,00, MUNDO DEPORTE

21,35, CINE CLUB

Ciclo: ERIC ROHMER

«El rayo verde»

Intérpretes: Marie Rivière, Vincent Gautier, Sylvie Richez, Amira Chemarkhi, Lisa Heredia, Beatrice Romand, Isa Bonnet.

París en un cálido verano. Delphine es una joven secretaria de tendencias depresivas que no consigue olvidar a un novio que tuvo dos años atrás. Tras ser plantada por una amiga con la que debía pasar las vacaciones en la playa, decide irse unos días a Cherburgo con otros amigos. Allí no es feliz y regresa a París. Viaja un día a la montaña, vagabundea por un París lleno de visitantes y por fin acepta marchar a Biarritz.

23,15, ULTIMAS PREGUNTAS

23,45, JAZZ ENTRE AMIGOS

00,45, DESPEDIDA Y CIERRE

MARTES

25

ABRIL

PRIMERA CADENA

7,45, CARTA DE AJUSTE

7,59, APERTURA

8,00, BUENOS DIAS

8,30, TELEDIARIO MATINAL

9,00, POR LA MAÑANA

— CUNA DE LOBOS

«Episodio n.º 145»

Mauricio le cuenta a doña Catalina que ha conocido en la agencia de viajes a una mujer de extraordinario parecido con su ex-secretaria Berta.

— MEDICOS EN VUELO

13,00, JOHNNY QUEST

13,30, TRES X CUATRO

14,30, INFORMATIVOS TERRITORIALES

14,55, CONEXION CON LA PROGRAMACION NACIONAL

15,00, TELEDIARIO

15,35, EL OLIVAR DE ATOCHA

16,30, POR LA TARDE

17,55, AVANCE TELEDIARIO

18,00, LOS MUNDOS DE YUPI

18,30, EL MISTERIO DE LA FLOR MAGICA

19,00, LA PRINCESITA

19,30, ENTRE LINEAS

20,00, CASA DE LOCOS

Intérpretes: Paxton Whitehead, Linda Thorson, Phil Morris, Bob Fraser, Dyana Ortelli.

20,30, TELEDIARIO

21,00, EL TIEMPO

21,15, TARIRO TARIRO

Serie de humor protagonizada por el grupo «La Trinca», en la que se alternarán «sketches» y números musicales, con una entrevista a un personaje de actualidad.

22,20, SESION DE NOCHE

Ciclo ROBERT REDFORD

«Todos los hombres del presidente»

Intérpretes: Robert Redford, Dustin Hoffman, Jason Robards Jr., Martin Balsam, Hal Holbrook, Jack Earden, Jane Alexander.

En los primeros meses de 1972, la opinión pública norteamericana —y a continuación la del mundo entero— se conmocionó al producirse una noticia sensacional: la sede central de la Campaña Electoral del Partido Demócrata, establecida en el edificio Watergate, había sido objeto de un minucioso espionaje que había recogido abundante información confidencial, y existían fundadas sospechas de que el origen de toda la compleja operación estuviese localizado en la propia Casa Blanca. Los artífices de esta excepcional información habían sido dos jóvenes, desconocidos y decididos periodistas del diario «Washington Post».

00,50, TELEDIARIO

01,10, TELEDEPORTE

01,25, TESTIMONIO

01,30, LA NOCHE

02,00, FILMOTECA DEL MARTES

«Tres son multitud»

Intérpretes: Miki Manojlovic, Mira Furlan, Dubravka Ostosic, Bogdan Diklic, Vanja Drach.

Drago, tras permanecer varios años en prisión por un delito que no ha cometido, intenta rehacer su vida reconciliándose con su mujer, pero ésta le rechaza amparada en los favores de su amante, un rico y destacado personaje político y, por añadidura, traficante de objetos de arte de dudosa autenticidad. Sin nadie que le eche una mano, Drago se refugia en el amor de una bella muchacha, obrera en una fábrica de calzado, que compartirá con él su vida y su derrota.

03,40, DESPEDIDA Y CIERRE

SEGUNDA CADENA

12,45, CARTA DE AJUSTE

12,59, APERTURA

13,00, PROGRAMACION CENTROS TERRITORIALES

14,30, INFORMATIVOS TERRITORIALES

15,00, TELEDIARIO

15,30, CANCIONES DEL CONCURSO DE EUROVISION-1989

15,45, VUELTA CICLISTA A ESPAÑA

17,30, DOCUMENTAL

18,00, BALONMANO

19,30, BALONCESTO

21,00, MUNDO DEPORTE

21,30, EL NUEVO ESPECTADOR

22,30, TENDIDO CERO

23,00, SUPLEMENTOS-4

23,30, LA BUENA MUSICA

00,30, DESPEDIDA Y CIERRE

MIÉRCOLES
26
ABRIL

PRIMERA CADENA

7,45, CARTA DE AJUSTE

7,59, APERTURA

8,00, BUENOS DIAS

8,30, TELEDIARIO MATINAL

9,00, POR LA MAÑANA

— CUNA DE LOBOS

«Episodio n.º 146»

Leonora emprende viaje a San Diego para entrevistarse con los padres de Vilma y contarles la verdad sobre el niño al que creen su nieto.

— MEDICOS EN VUELO

13,00, LOS OSOS BERENSTAIN

13,30, TRES X CUATRO

14,30, INFORMATIVOS TERRITORIALES

14,55, CONEXION CON LA PROGRAMACION NACIONAL

15,00, TELEDIARIO

15,35, EL OLIVAR DE ATOCHA

16,30, POR LA TARDE

17,55, AVANCE TELEDIARIO

18,00, LOS MUNDOS DE YUPI

18,30, HISTORIAS DE AQUI Y DE ALLA

19,00, EL CUENTA CUENTOS

19,30, HABLANDO CLARO

20,00, THROB

Intérpretes: Diana Canova, Jonathan Prince, Meredith Burrell, James Leaves.

20,30, TELEDIARIO

21,00, EL TIEMPO

21,15, EL VIAJE INFINITO

Este episodio se centra en terrenos desconocidos donde se aventuran los científicos, abarcando desde la superficie del átomo hasta la arquitectura de las galaxias, presentando imágenes asombrosas rara vez vistas fuera de los laboratorios. Los espectadores son introducidos a la tecnología más avanzada que permite a los científicos observar el interior de un corazón humano, escudriñar a través de las vendas de una momia y explorar el interior de un agujero negro en el centro de nuestra galaxia.

22,20, CANCION TRISTE DE HILL STREET

23,15, HISTORIAS DE MUSIC HALL

00,15, TELEDIARIO

00,35, TELEDEPORTE

00,50, LA NOCHE

02,00, REPOSICIONES TVE

«El Festival de Chaplin»

1.—«Charlot emigrante». En su viaje a América, Charlot hace amistad con una guapa chica y su madre, tras un incidente a bordo del barco que los transporta.

2.—«El aventurero». Entre el estruendo de las sirenas de alarma, un presidiario —Charlot— consigue escapar de las manos de la Ley. Pero su vida en libertad no va a ser mejor que la que tenía en cautiverio.

3.—«Charlot en el balneario». Charlot es un sofisticado vividor, aficionado a la bebida, que se encuentra en un balneario de moda, dispuesto a llevar a cabo una cura de salud. Pero los efectos de su estancia se produce en sentido inverso.

4.—«Charlot en la calle de la Paz». En la terrible calle de la Paz, donde un policía queda fuera de combate cada hora,

Charlot visita un centro de asistencia social, en el que le encomiendan tareas de vigilante.

03,40, DESPEDIDA Y CIERRE

SEGUNDA CADENA

12,45, CARTA DE AJUSTE

12,59, APERTURA

13,00, PROGRAMACION CENTROS TERRITORIALES

14,30, INFORMATIVOS TERRITORIALES

15,00, TELEDIARIO

15,30, CANCIONES DEL CONCURSO DE EUROVISION-1989

15,45, VUELTA CICLISTA A ESPAÑA

17,30, FUTBOL



20,00, PLASTIC

21,00, MUNDO DEPORTE

Incluye: Vía olímpica, tiro con arco. Resumen Vuelta Ciclista a España.

21,30, LOCO DE REMATE

22,20, MECANO EN CONCIERTO

Resumen de los conciertos ofrecidos por el grupo «Mecano» en Madrid y Barcelona durante su gira de septiembre del pasado año.

23,20, SUPLEMENTO-4

23,50, EL POETA EN SU VOZ

00,05, DESPEDIDA Y CIERRE

JUEVES

27

ABRIL

PRIMERA CADENA

7,45, CARTA DE AJUSTE

7,59, APERTURA

8,00, BUENOS DIAS

8,30, TELEDIARIO MATINAL

9,00, POR LA MAÑANA

— CUNA DE LOBOS

«Episodio n.º 147»

José Carlos se presenta en casa de Elena en busca de Leonora pero doña Esperanza, cumpliendo órdenes, le oculta el verdadero destino del viaje de su esposa.

— MEDICOS EN VUELO

13,00, SCOOBY DOO

13,30, TRES X CUATRO

14,30, INFORMATIVOS TERRITORIALES

14,55, CONEXION CON LA PROGRAMACION NACIONAL

15,00, TELEDIARIO

15,35, EL OLIVAR DE ATOCHA

16,30, POR LA TARDE

17,55, AVANCE TELEDIARIO

18,00, LOS MUNDOS DE YUPI

18,30, POPPLES

19,00, SOPA DE GANSOS

19,30, CON LAS MANOS EN LA MASA

20,00, SOLTEROS

20,30, TELEDIARIO

21,00, EL TIEMPO

21,15, LUZ DE LUNA

22,15, PUNTO Y APARTE

23,45, A MEDIA VOZ

00,15, TELEDIARIO

00,35, TELEDEPORTE

00,50, LA NOCHE

02,00, PRODUCCION ESPAÑOLA

«El libro del buen amor»

Intérpretes: Patxi Andion, Blanca Estrada, Mónica Randal, Didi Sherman, Josita Herana, Susana Estrada, Paloma Cella, Mabel Escaño, Angeles Hortelano.

Juan Ruiz, allá por las alturas del siglo XIV, se echa a los caminos en busca de la mejor y más arriesgada de las aventuras: la del Amor. Se encontrará con una succulenta dama, a quien su caballero, que se ha ido lejos, le ha dejado pintado en el ombligo un cándido cordero, como cinturón de castidad. Estarán doña Gavona, y la pastora, y la viuda, y doña Endrina... Habrá, sin embargo, una mujer a la que Juan Ruiz, ahora ya Arcipreste de Hita, no olvidará nunca: a Trotaconventos, la inmortal alcahueta.

03,45, DESPEDIDA Y CIERRE

SEGUNDA CADENA

12,45, CARTA DE AJUSTE

12,59, APERTURA

13,00, PROGRAMACION CENTROS TERRITORIALES

14,30, INFORMATIVOS TERRITORIALES

15,00, TELEDIARIO

15,30, CANCIONES DEL CONCURSO DE EUROVISION-1989

15,45, VUELTA CICLISTA A ESPAÑA

17,30, PRIMERA FUNCION

«Un cochino egoísta»

Intérpretes: Rosa Fontana, Fernando Chinarro, Francisco Racionero, Natalia Dicente, Mary Leyva, Francisco Valladares, Ricardo Merino.

Un solterón acostumbrado a vivir solo, ve interrumpida la tranquilidad de su hogar por la sucesión de acontecimientos fortuitos. A partir de este momento, su única obsesión será volver a recuperar la paz perdida.

19,00, EL PLANETA MILAGROSO

20,00, MELOMANOS

21,00, MUNDO DEPORTE

Incluye: Vela y resumen Vuelta Ciclista a España.

21,30, SUPLEMENTOS-4

22,05, JUEVES CINE

«Lo importante es amar»

Intérpretes: Romy Schneider, Fabio Testi, Klaus Kinski, Jacques Dutronc.

Nadine Chevalier es una bella mujer cercada por el fracado. Ha cumplido treinta años y lleva seis casada con un homosexual con el que pretende mantener una cordial amistad. Como actriz, su limitado talento la mantiene en escasos y mediocres trabajos. Accidentalmente, conoce a un joven y emprendedor fotógrafo que se enamora de ella. Puede ser su última oportunidad...

00,00, METROPOLIS

00,30, DESPEDIDA Y CIERRE

VIERNES
28
ABRIL

PRIMERA CADENA

7,45, CARTA DE AJUSTE

7,59, APERTURA

8,00, BUENOS DIAS

8,30, TELEDIARIO
MATINAL

9,00, POR LA MAÑANA

— CUNA DE LOBOS

«Episodio n.º 148»

Lucero y Berta cuentan todo a Mauricio e intentan que el joven se ponga de su parte para, entre todos, llegar a desmascarar a doña Catalina.

— MEDICOS EN VUELO

13,00, LOS PEQUEÑOS
PICAPIEDRA

13,30, TRES X CUATRO

14,30, INFORMATIVOS
TERRITORIALES

14,55, CONEXION
CON LA PROGRAMACION
NACIONAL

15,00, TELEDIARIO

15,35, EL OLIVAR DE ATOCHA

16,30, POR LA TARDE

17,55, AVANCE TELEDIARIO

18,00, LOS MUNDOS DE YUPI

18,30, LA LINTERNA
MAGICA

19,30, ALQUIBLA

«La música del trance:
Nas al Ghiwan»

En el panorama estancado de la música marroquí de 1970 la

emergencia de Nas al Ghiwan, produce el efecto de un cataclismo: no sólo contradice los gustos dominantes de la burguesía urbana —las melodías egipcio-libanesas—, invierte también la jerarquía de valores de la tradición cultural del país. A la música andalusí, refinada y noble, opone las corrientes situadas en los escalones más bajos, tanto desde el punto de vista social como estético: la música popular de las cofradías de origen beréber-africano.

20,00, VIVE COMO QUIERAS

20,30, TELEDIARIO

21,00, EL TIEMPO

21,15, EN FAMILIA

22,25, VIERNES CINE

«El hombre que pudo reinar»

Intérpretes: Sean Connery, Michael Caine, Christopher Plummer, Saced Jaffrey, Jack May, Shakira Caine.

Dos amigos han abandonado el Ejército y, llevados por la ambición, deciden quedarse en la India en busca de fortuna. Los habitantes de una ciudad sagrada descubren sobre su pecho la enseña de la masonería, símbolo idéntico al que ellos adoran. Creyéndoles relacionados con Alejandro Magno, ponen a su disposición el tesoro que conservaban desde hace dos mil años.

00,50, TELEDIARIO

01,10, TELEDEPORTE

01,25, LA NOCHE

02,00, LARGOMETRAJE

«Un secreto de mujer»

Intérpretes: Maureen O'Hara, Melvyn Douglas, Gloria Ganne, Víctor Jory.

Mariam, una ex-actriz que ha perdido la voz, dedica su vida a crear una figura, «Estrellita», quien posee unas cualidades fuera de serie pero carece de ambición profesional y de carácter. Estrellita se ha casado con un joven a quien conoció en el transcurso de una fiesta. Pero el matrimonio no marcha bien y Susan sufre una depre-

sión nerviosa. Mariam tiene un enfrentamiento con ella y Susan resulta herida. Para evitar que se conozca la verdad de los hechos, ya que esto podría perjudicar notablemente a la joven y brillante estrella, Mariam se hace responsable de ello y es acusada de intento de asesinato.

SEGUNDA CADENA

12,45, CARTA DE AJUSTE

12,59, APERTURA

13,00, PROGRAMACION
CENTROS
TERRITORIALES

14,30, INFORMATIVOS
TERRITORIALES

15,00, TELEDIARIO

15,30, CANCIONES DEL CONCURSO
DE EUROVISION-1989

15,45, VUELTA CICLISTA
A ESPAÑA

17,30, CINE ESPAÑOL

«¿Dónde estará mi niño?»

Intérpretes: Manolo Escobar, Antonio Garisa, María Kosty, Africa Pratt, José Andrés, Rafaela Aparicio, Adrián Ortega, Luis Barbera.

Manolo es un popular intérprete de la canción española. En los comienzos de su carrera tuvo una aventura con una de sus admiradoras y, fruto de ella, un precioso niño. El ignora este hecho y habrán de pasar algunos años hasta que el padre de Manolo descubra que es abuelo y tome cartas en el asunto.

19,00, EL MUNDO DEL CABALLO

19,30, DOMINGUEROS

20,25, CONCIERTO DE LA ORQUESTA SINFONICA DE EUSKADI

22,00, VUELTA CICLISTA
A ESPAÑA

22,30, CERCA
DE LAS ESTRELLAS

01,00, DESPEDIDA Y CIERRE

SABADO
29
ABRIL

PRIMERA CADENA

**PROGRAMACION
DE MADRUGADA**

- 03,25, DOCUMENTOS TV
- 04,25, CORRUPCION EN MIAMI
- 05,15, LA BUENA MUSICA
- 06,10, DOCUMENTAL
- 06,30, DE PELICULA
- 07,30, LARGOMETRAJE

**«Luna de miel
en familia»**

Intérpretes: Hayley Mills, Hywell Bennett, John Mills, Marjorie Rhodes, Murray Head, Barry Foster.

Tras el habitual noviazgo, dos jóvenes británicos contraen matrimonio, alcanzando por fin la felicidad deseada. Sin embargo pronto comienzan los problemas para los recién casados en la misma vivienda que los padres de ella, y es esta obligada convivencia familiar la que originará el principal motivo de consternación para todos.

**PROGRAMACION
MATINAL**

- 09,10, LA ROSA AMARILLA
- 10,00, CAJON DESASTRE
- 13,15, LOTERIA
- 13,30, SUPLEMENTOS-4
- 14,30, PROGRAMA INFORMATIVO
- 15,00, TELEDIARIO FIN DE SEMANA
- 15,30, EL TIEMPO

15,35, FERDY

16,05, PRIMERA SESION

«Furia de titanes»

Intérpretes: Laurence Olivier, Claire Bloom, Harry Hamlin, Maggie Smith, Ursula Andress, Jack Gwylim.

Los concursos de belleza son tan antiguos como el mundo mismo. A un concurso entre las diosas Juno, Atenas y Afrodita, se presentó una triste pero hermosa mortal: Andrómeda. Paris, designado por Zeus, concedió el premio, la manzana de la diosa Discordia, a Andrómeda. Pero en el Olimpo estimaron que se había menospreciado su mítica divinidad. Y Poseidón, tras la máscara de la Gorgona, hizo surgir de las aguas de su reino un monstruo marino que acabase con los mortales; pero Paris hace mil peripecias para impedir que Andrómeda, su amada, sea la cruel víctima de unos dioses enfurecidos.

18,10, ROCKOPOP

19,40, McGYVER

«Águilas»

La Fundación Fénix tiene un especial interés en proteger la especie de las «águilas doradas» de las que sólo queda una pareja, por lo que envía a McGyver para que lleve a cabo la misión, conocida como «Operación caballo muerto».

20,30, TELEDIARIO
FIN DE SEMANA

21,05, INFORME SEMANAL

22,20, SABADO NOCHE

23,20, NAPOLEON Y JOSEFINA

«Episodio n.º 4»

Intérpretes. Armand Assante, Jacqueline Bisset, Stephanie Beachan, Anthony Perkins.

Puerto de Toulón. El general da la orden de zarpar. Lord

Nelson y su flota se encuentran en el Mediterráneo. Bonaparte arenga a sus tropas para la batalla en Egipto. El afán de grandeza es un peso para el general.

00,15, AVANCE INFORMATIVO

SEGUNDA CADENA

13,15, CARTA DE AJUSTE

13,29, APERTURA
Y PRESENTACION

13,30, OBJETIVO-92

15,00, ESTADIO-2

22,00, VUELTA CICLISTA
A ESPAÑA

22,30, BUSCANDO EL ARCO IRIS

«Episodio núm. 1»

Las tropas canadienses en Francia, viven los últimos días de la Primera Guerra Mundial. Christopher Blaine se libra de un consejo de guerra por haber salvado la vida de su capitán Jacke Kincaid. Estos dos hombres, procedentes de mundos diferentes, entrecruzarán sus destinos. La vuelta a la vida civil de los dos héroes, se presenta un tanto desastrosa. Chris, descubre un escándalo en su familia y Jacke está sólo y sin trabajo.

00,05, EQUINOCCIO

«Ultimo programa»

El mismo techo que fue testigo del nacimiento y abandono de la ciudad de Tikal, en Guatemala, contempla la multiplicación de favelas en Río de Janeiro (Brasil), o la irradiación cultural de Nueva York como metrópolis universal. En el propio perfil de las ciudades está la respuesta al por qué y al para qué conviven los hombres.

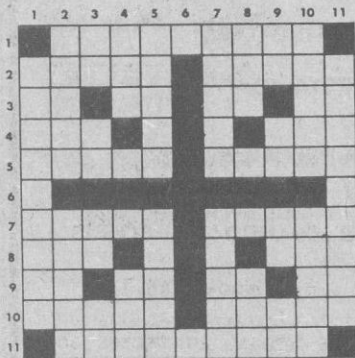
01,00, DIALOGOS
CON LA MUSICA

01,30, ESTADIO-2

03,30, DESPEDIDA Y CIERRE

TIEMPO LIBRE

CRUCIGRAMA



HORIZONTALES: 1: Municipio de Guipúzcoa. 2: De poca importancia, insignificante. Adverbio de duda. 3: Terminación de infinitivo. Artículo. Símbolo químico. Al revés, nombre de letra. 4: Prefijo que significa nuevo. Adverbio de cantidad. 5: Ciudad de Murcia. Agregué. 7: Municipio de Oviedo. Junté. 8: Jornada. Culpada. 9: Al revés,

nota musical. Partícula inseparable privativa o negativa. Consonantes. Consonante repetida. 10: Borde del tejado. De oro o parecido al oro (femenino). 11: Irregularidad (PI).

VERTICALES: 1: País europeo. 2: Arrullo de la paloma. Deja una cosa sola y separada de otras. 3: Al revés, pronombre personal. Al revés, letra del alfabeto griego. Del verbo ir. Preposición. 4: Número. Pieza de madera o metal de forma cilíndrica. 5: Provincia española. Al revés, religiosa. 7: Furia. Ronzal. 8: Adverbio de lugar. Del verbo ir. 9: Símbolo químico. Repetido y familiar, madre. Antigua ciudad sumeria. Dios de los antiguos egipcios. 10: Limpia, arreglad. Niño (PI). 11: Mineral volcánico, vítreo, de color negro o verde muy oscuro.

FRASES CELEBRES

Come poco y cena más poco, que la salud de todo el cuerpo se fragua en la oficina del estómago.

Cervantes. El Ingenioso Hidalgo, Don Quijote de la Mancha, parte II, capítulo XLIII. De los consejos de Don Quijote a Sancho.

La suerte de las naciones depende de su manera de alimentarse.

Es uno de los veinte aforismos, el tercero por más señas de Brillat-Savarin, en su Fisiología del gusto (1825). Otro: Lo que distingue al hombre inteligente de los animales en el modo de comer. Otro: Dime lo que comes y te diré quién eres.

Otro: Aquellos que padecen una indigestión o una borrachera no saben lo que es comer ni lo que es beber.

Mi oficio es halagar vuestro apetito, no regularlo.

Careme, el cocinero de los reyes y príncipes de su época (1782-1833), lo fue también del príncipe regente de Inglaterra, cuya mesa cubría a diario de los más suculentos y delicados manjares. Su alteza real, complacido e inquieto al mismo tiempo, le expresó su temor de que tan exquisitos condimentos culminasen en una indigestión, y aquel genio de la alimentación le contestó en esa forma.

UMOR SIN ACHTE

EL EMBARAZOSO ASUNTO RUMASA



LETRADA EMBARAZADA (a su marido). - ¡Pepe! ¡Mira qué bonito! ¡El niño está dando pataditas!

FETO (desde dentro). - ¡Ya está bien!

MARIDO. - ¡No es posible! ¡Pero si habla y todo!

LETRADA EMBARAZADA. - Esto es gracias a los modernos sistemas de relax y gimnasia respiratoria del doctor Aguirre de Cárcer. ¡Qué bien!

MARIDO. - ¿Tú crees? Calla, que me parece que está diciendo algo más...

FETO. - ¡Digo que no voy a salir nunca!

LETRADA EMBARAZADA. - ¿Que no vas a salir nunca? ¡Vaya un niño tonto! Tienes que salir para dentro de tres meses, esas son mis cuentas. Y no me marees, que tengo mucho trabajo.

FETO. - ¿Si salgo abandonas el caso Ruiz Mateos?

LETRADA EMBARAZADA. - Eso ni soñarlo. Pues menuda suerte he tenido con que me tocara este asunto gracias a la bolita del bingo del Sr. Pedrol Rius. ¡No pienso renunciar a esta plataforma publicitaria que me disparará al éxito profesional!

FETO. - ¡Pero qué éxito profesional ni qué ocho cuartos, mamá! Me tienes mareado aquí dentro con el latazo de la lectura de los 85.000 folios del dossier Rumasa. ¿De verdad que te vas a leer todos?

LETRADA EMBARAZADA (firme en su vocación). - ¡Todos!

FETO. - Pues puedes incurrir en un delito de aborto, porque a mí estos 85.000 folios me están matando, mamá. ¡Me están matando! De momento estoy hecho un toro intrauterino. ¡De momento! Pero si sigues con la lectura del dossier me vas a dar mulé, mamá. Ten en cuenta que como nasciturus de abogada que soy, me sé el Código Penal de pe a pa. ¡Piénsalo!

LETRADA EMBARAZADA (llorando sobre el sumario). - ¡Hijo de mi corazón, cuánta razón tienes! ¿Y qué podemos hacer?

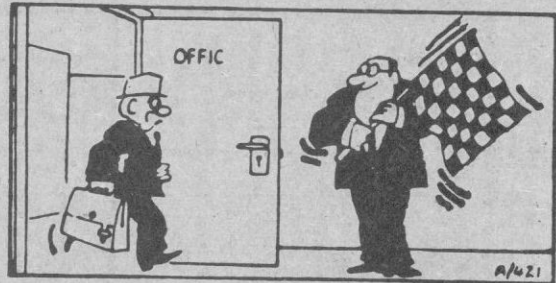
FETO. - Se me ha ocurrido una idea, mamá: tú me dejas salir, yo me voy a dar una vuelta por Torremolinos hasta que termine el juicio, y en cuanto acabe me vuelvo a meter dentro y luego nazco, ¿qué te parece?

LETRADA EMBARAZADA. - ¡Estupendo! ¡Voy haciéndote las maletas! ¡Papá, dale dinero al niño!...

ALAMEDO DEL PARRAL Y DIEZ

LOS SIETE ERRORES

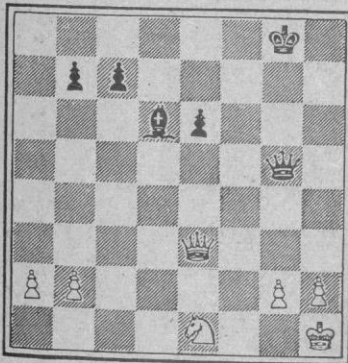
Al copiar el dibujo, el autor cometió **siete** errores. ¿Sería Vd. capaz de descubrirlos?



Problemas de ajedrez

NEGRAS

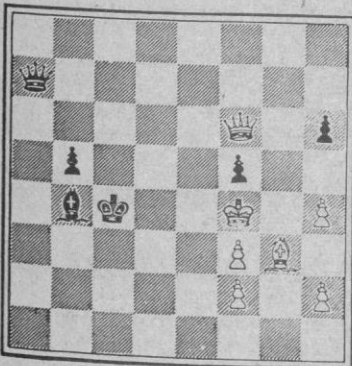
Por HARRY SMITH



BLANCAS

Juegan blancas y dan mate en dos. Cómo?

NEGRAS



BLANCAS

Juegan negras y dan mate en tres. Cómo?

PROBLEMA DE LOGICA

ENTRADA	Primera	Segunda	Tercera	Cuarta
SEÑORA				
SERVICIO				
PELUQUE- RA				
FRECUE- NCIA				

Cuatro señoras entran, una tras otra, en una peluquería. Con los datos que le damos a continuación, y si los mecanismos de su lógica funcionan bien, tendrá que deducir la colocación en las correspondientes casillas, del nombre de cada una de ellas, lo que quiere hacerse, el nombre de la persona que la arregla y la frecuencia con la que viene a la peluquería.

- 1.- La señora que viene a la peluquería muy de tarde en tarde, quiere hacerse un moldeado.
- 2.- La que entra primero viene a cortarse el pelo.
- 3.- A Isabel la atiende Paloma.
- 4.- La que viene una vez al mes entra inmediatamente antes que la señora del moldeado.
- 5.- Regina hace las mechas de la señora que entra inmediatamente después que la que viene a teñirse.
- 6.- Pepita entra en la peluquería inmediatamente después que la señora que viene cada diez días.
- 7.- Matilde no peina a la señora que viene cada diez días.
- 8.- Victoria entra la última y no viene a la peluquería una vez a la semana.
- 9.- Matilde peina a la señora que entra inmediatamente antes que Isabel.
- 10.- A una de las señoras la arregla Silvia.
- 11.- Matilde arregla a Ana.

HOROSCOPO

PARA LA SEMANA DEL 24 AL 30 DE ABRIL

<u>ARIES (21 marzo a 20 abril)</u>		
	SALUD	E
	TRABAJO	B
	DINERO	R
	AMOR	M
<u>TAURO (21 abril a 20 mayo)</u>		
	SALUD	P
	TRABAJO	R
	DINERO	E
	AMOR	B
<u>GEMINIS (21 mayo a 20 junio)</u>		
	SALUD	R
	TRABAJO	B
	DINERO	P
	AMOR	B
<u>CANCER (21 junio a 21 julio)</u>		
	SALUD	B
	TRABAJO	R
	DINERO	E
	AMOR	R
<u>LEO (22 julio a 21 agosto)</u>		
	SALUD	E
	TRABAJO	B
	DINERO	R
	AMOR	B
<u>VIRGO (22 agosto a 22 sept.)</u>		
	SALUD	B
	TRABAJO	B
	DINERO	B
	AMOR	M

<u>LIBRA (23 sept. a 22 oct.)</u>		
	SALUD	M
	DINERO	B
	DINERO	B
	AMOR	E
<u>ESCORPION (23 oct. a 22 nov.)</u>		
	SALUD	B
	TRABAJO	B
	DINERO	R
	AMOR	R
<u>SAGITARIO (23 nov. a 20 Dic)</u>		
	SALUD	B
	TRABAJO	R
	DINERO	B
	AMOR	E
<u>CAPRICORNIO (21 Dic. a 19 E)</u>		
	SALUD	E
	TRABAJO	E
	DINERO	B
	AMOR	B
<u>ACUARIO (20 En a 18 Feb.)</u>		
	SALUD	B
	TRABAJO	B
	DINERO	E
	AMOR	R
<u>PISCIS (19 Feb. a 20 Marzo)</u>		
	SALUD	M
	TRABAJO	E
	DINERO	B
	AMOR	B

CLAVE DE SIGNOS

E = Excelente. - B = Bueno. - R = Regular. - M = Malo. - P = Pésimo.

SOLUCIONES A TIEMPO LIBRE

PROBLEMA DE LOGICA

Señora: Ana, Isabel, Pepita, Victoria.
Servicio: Corte pelo, tinte, mechas, moldeado.
Peluquera: Matilde, Paloma, Regina, Silvia.
Frecuencia: Una vez a la semana, cada diez días, una vez al mes, muy de tarde en tarde.

SIETE ERRORES

Cartera
 Bandera
 Letra
 Sombrero
 Trayectoria cartera
 Puño
 Trayectoria codo

PROBLEMA DE AJEDREZ

1. D5T
 2. D3T, DxC mate
 1. D5D+
 2. DxD, RxD
 3. J.B., A7D mate

CRUCIGRAMA

HORIZONTALES: 1: Zumárraga. 2: Fútil. Aca-so. 3: Ir. La. Ba. eB. 4: Neo. Más. 5: Lorca. Añadí. 7: Navia. Reuni. 8: Día. Rea. 9: iS. An. MF. NN. 10: Alero. Aurea. 11: Anomalías.
VERTICALES: 1: Finlandia. 2: Zureo. Aisla. 3: uT. oR. Va. En. 4: Mil. Aro. 5: Alava. ajnoM. 7: Rabia. Rámal. 8: Acá. Fui. 9: Ga. Ma. Ur. Ra. 10: Asead. Nenes. 11: Obsidiana.