



LA ESTAFACION

PERIÓDICO PARA SEÑORAS.

Nº 21 Sale el 1.º y el 16 de cada mes. — 1.º de Noviembre de 1889 — Se publica en trece idiomas diferentes. Año VI

EDICIÓN ECONÓMICA:

24 números con 2000 grabados en negro, 12 hojas de patrones trazados conteniendo 200 modelos de tamaño natural y 400 dibujos para bordados y labores á la aguja.
 Precio de suscripción:
 Tres meses p^{tas} 3.50; Seis meses p^{tas} 6.75; Un año p^{tas} 13.
 Franco de porte en toda España.
 Un número suelto sin hoja de patrones trazados vale 65 c^{ts}.
 Un número suelto con hoja de patrones trazados vale 75 c^{ts}.

LAS SUSCRIPCIONES

se hacen en la
LIBRERÍA GUTENBERG EN MADRID
 Principe 14
 y en todas las librerías.

Para la redacción dirigirse al Sr Dn Indalecio Manjon Gonzalez -
 7 rue Papillon, Paris.

EDICIÓN DE LUJO:

24 números con 36 figurines iluminados, 12 suplementos extraordinarios (trajes elegantísimos, alta novedad y bordados iluminados) y además con el mismo texto y patrones, que la edición económica.
 Precio de suscripción:
 Tres meses p^{tas} 5.75; Seis meses p^{tas} 11; Un año p^{tas} 21.
 Franco de porte en toda España.
 Un número con hoja de patrones y dos figurines iluminados vale 1 p^{ta} 15.
 Un número sin hoja de patrones, con dos figurines iluminados vale 1 p^{ta} 05.

Crónica de la moda.

Digamos, de paso, algunas palabras sobre las telas negras.

Aunque el negro sea de un aspecto triste, sobretodo porque está adoptado para el luto, se debe confesar que ningún color viste tan bien y que como elegancia sobrepasa de mucho á los colores castaños, a los verdes de abeto, bonetero, los de color de cuero y todos los grises desde el pardo de pared hasta el gris perla sonrosado. Según la costumbre, cada mujer debe poseer en su ropero, al menos, un vestido negro. No comprendemos en estas reglas aquellas que lloran la pérdida de un ser querido ó las que han adoptado por toda la vida la librea que indica el dolor. Por consiguiente, aún excepcionando los tejidos exclusivos para luto, se hallan en las telas negras las más bonitas disposiciones que se conocen. Sin contar las pieles de seda, los rasos de seda de la China, gruesos y tupidos como el cuero, los popelines, los reps, los otomanos, las fayas, las duquesas, los maravillosos y los rasos franceses, citaremos en los marqués y pequines más de cincuenta patrones con diferentes disposiciones.

Entre estos la mayor parte pueden pasarse de guarnición, los dibujos reemplazan ventajosamente lo que podría aplicarse a la seda. Las telas, recién salidas de las fábricas de Lyon, están tejidas de modo que los dibujos puedan aplicarse, ya delante, ya en los lados formando paños, de una falda repitiendo el dibujo pero más pequeño para el corpiño. Nuestras amables lectoras pueden juzgar que á pesar del color, un vestido de este género no es un modelo que peque de sencillez. Para las sedas lisas sin brillo ni lustre recomendamos que se emplee siempre el azabache, sobretodo combinado en hileras y formando listados esparcidos sobre fondos de tul. Se obtienen, con estos tules ó gasas muy transparentes, vestidos de noche, sumamente admirables, sobretodo si se añade una banda de crespón de la China enroscada al rededor del talle y cuyas puntas caen al lado, formando lazada, llamada Lazo Convencional. Cierta grado de excentricidad no sienta mal á un traje negro, es la compostura que les cae mejor á las rubias de cabellos dorados y las blancas de tez pálida! Por lo tanto les sientan bien las formas ajustadas, los escotes rasgados, las mangas excéntricas, sin que por eso pueda chocar ni dar prueba de mal gusto.

Las lanas negras figuran también mucho este año en los grandes almacenes; la mayoría son tan hermosas como la seda, y, justamente, tengo á la vista una colección que pueden contentar lo mismo para un traje de invierno que para el segundo

período de luto. Valen de 4 á 5 francos el metro y tienen 108 cent. de anchura. Como el metraje de los vestidos se reduce cada día, sucede que una puede gastar algo más en

consistencia. Las armaduras y los popelines también se llevan mucho. Con estos últimos tejidos, frecuentemente se hace el abrigo igual al vestido, todo

cuyos modelos no cesamos nunca de publicar. — Ya que hablamos de negro, no podemos menos de ocuparnos de los vestidos de luto. El crespón de lana continúa en favor, aunque caro, y las pieles negras como el castor raso y el astracán, se pueden llevar tan luego como se haya pasado el primer período de luto. También se puede ribetear una capota de crespón con un ligero ribete de astracán; no es tan seco y por lo tanto sienta mejor á la cara, que el crespón solo. En París no es raro el ver á una señora joven llevar, con luto rigoroso, una chaquetilla de astracán. Esto me parece algo arriesgado y no me atrevo á aconsejarlo; pero constato que está permitido y hasta tolerado para las visitas de intimidad.

Quando el luto está bastante avanzado, para poder salir de la intimidad, es decir, para asistir á convites de mesa ó veladas de poca importancia, está permitido el llevar vestidos blancos con una banda negra. Por ejemplo: vestido liso con corpiño apañado y cerrado, de crespón blanco, con banda de cinta ancha de terciopelo negro. En los cabellos mariposas de crespón negro estriadas de terciopelo. Este mismo traje puede llevarse para la Opera ó la Comedia. Para un teatrillo añádase una capotita de crespón de lo mismo con lazos de terciopelo negro.

Las joyas ó dijes para luto son verdaderas maravillas; carecemos de espacio para rendirlas nuestras alabanzas, que sin embargo las merecen muy bien. Citaremos solamente una vandada de golondrinas de azabache, diadema para el peinado ó para sombrero, desmontándose á fin de poderlas esparcir, si fuere necesario, sobre un corpiño de tul negro.

Como capricho de mucha elegancia una especie de enrejado de piedras de azabache, montado muy delicadamente, que se pone sobre un corpiño escotado. Las señoras de la corte, bajo los Valois, llevaban estos enrejados pero de oro con perlas finas y piedrerías. Esta moda provino de Florencia; y en azabache les aseguro que produce un efecto seductor y distinguido.

Próximamente hablaremos de los adornos para la cabeza y caprichos de tocado, que los hay hermosísimos, y muy nuevos expuestos en los escaparates de París.

Matilde C. de Gonzalez.



1. Traje adornado con bordados. 2. Traje con cuerpo chaquetilla. Delantero del dibujo 31. Patrón: Supl., Verso, Nº VIII. 3. Traje para niño de 3 á 5 años. Véase el dibujo 58. Patrón: Supl., Verso, Nº VI.

la compra de las telas. Repetimos, de paso, que los cachemires y los merinos vuelven á estar de moda, sobretodo los merinos con revés moletonado; porque tienen mucha más

la Exposición y los cuales van á reproducirse en todas clases.



1. Traje adornado con bordados. — El fondo de falda está cubierto de plegados con un dobladillo ancho. En los lados están separados los plegados por un bordado de 35 cent. de ancho. Puede reemplazarse este bordado con punto de crochet hecho con seda de hacer media. Véanse para los diseños los dibujos 36 á 40 del 16 de Abril de 1889. Este bonito traje es de cachemir gris muralla adornado con bordado crudo y pasamanería de oro.

El forro del cuerpo se abrocha por un lado invisiblemente bajo un plegado ancho y el adorno haciendo chaquetilla es muy original. Cuello derecho, mangas cortas, huecas, bordadas, con pasamanería lo mismo que el cuerpo por abajo. **2 y 31. Traje con cuerpo chaquetilla.** — Patrón: Supl., Verso, No VIII. — Este bonito vestido es de lana verde ruso. El dibujo 2 le presenta por detrás y el dibujo 31 por delante. El cuerpo y la falda, fig. 45, son de tela lisa, los recogidos son de la misma tela con disposición de listas y ramos, tejidos más claros. Véase el sombreado en las partes *a* y *c* del diseño, fig. 44; *a* representa la mitad del paño de delante; se cortará la cenefa tejida del borde superior y se reemplazará con la tela lisa *b*. Los bordes del lado y el inferior están dobladillos y caen seguidos, el borde superior está cogido en la cintura, plegado según cruz y punto. Se cogerá el paño de detrás por en medio sobre 38 cent., se coserá en la falda entre los pliegues y se abrocha con corchetes, según estrella, en la faldeta del cuerpo. Los primeros delanteros están lisos, cerrados por en medio, los delanteros chaquetilla están adornados con un saliente de seda de 3 cent. de ancho con botoncitos de pasamanería. La pechera necesita 40 cent. de tela á lo largo y 80 cent. de ancho, fruncida por arriba y por abajo sobre 16 cent. Cuello de seda y lazos de cinta de reps No 12. **3 y 58. Traje para niño de 3 á 5 años.** — Patrón: Supl., Verso, No VI. — Este modelo es de terciopelo azul de rey. Se lleva de diferentes maneras, con chaquetita abierta sobre una blusa de franela blanca ó suráh, según el dibujo 3, ó con chaquetita cogida con una faja blanca, encarnada ó de capricho, de 3 m. de largo y 30 cent. de ancho, dando dos vueltas. Se completará el conjunto con el cuello y puños de ondas para los que recordamos la puntilla de crochet, dibujos 16 y 17 del 16 de Octubre y el bordado, dibujo 40 del número del 1.º de Setiembre de 1889. Se cerrarán las piernas del pantalón, fig. 30, de 15 á 16, de 17 á 18 y de 19 á 20; se pondrá el bolsillo de 18 á 19 y se juntarán las piernas de 22 á 21 sobre 15, bajo cartera y cartera, en los bordes de delante, con botones y ojales. La fig. 39 da la blusa abrochada en el hombro derecho. Galón



4. Peinado con trenzas largas.
5. Peinado con moño pequeño.

6 á 10. Agujas de capricho para el peinado y peines.

con disposición de listas y ramos, tejidos más claros. Véase el sombreado en las partes *a* y *c* del diseño, fig. 44; *a* representa la mitad del paño de delante; se cortará la cenefa tejida del borde superior y se reemplazará con la tela lisa *b*. Los bordes del lado y el inferior están dobladillos y caen seguidos, el borde superior está cogido en la cintura, plegado según cruz y punto. Se cogerá el paño de detrás por en medio sobre 38 cent., se coserá en la falda entre los pliegues y se abrocha con corchetes, según estrella, en la faldeta del cuerpo. Los primeros delanteros están lisos, cerrados por en medio, los delanteros chaquetilla están adornados con un saliente de seda de 3 cent. de ancho con botoncitos de pasamanería. La pechera necesita 40 cent. de tela á lo largo y 80 cent. de ancho, fruncida por arriba y por abajo sobre 16 cent. Cuello de seda y lazos de cinta de reps No 12.



19. Traje con cuerpo de faldetas. Espalda y diseño de adorno: Supl., Verso, fig. 54 y 55.

de seda más oscuro en el escote del cuello. Las fig. 40 y 41 dan el delantero y la espalda para la chaquetita forrada, cuyas piezas se pegarán según los signos correspondientes.

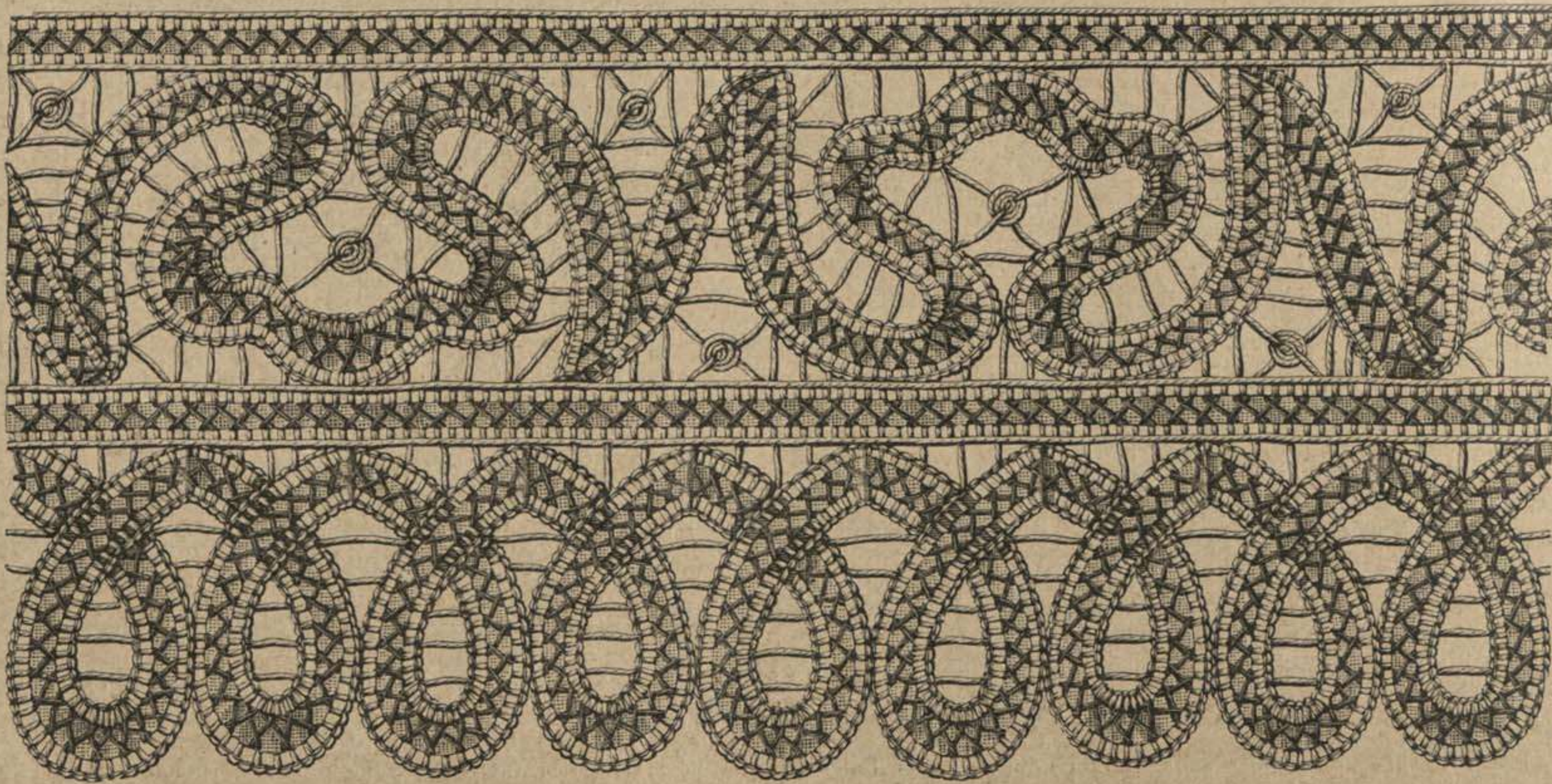
4. Peinado con trenzas largas. — Este peinado es muy sen-



16. Capucha de crespón de China. Patrón: Supl., Verso, No IX.



18. Cojín con aplicaciones noruegas. Diseño de adorno: Supl., Recto, No 4.



20. Encaje con entredós de galón.

cillo, sienta muy bien y conviene á las que tienen el pelo largo. Se parte este en dos, desde la frente, á todo lo largo de la cabeza, luego se trenza ligeramente. Se entrelazan las trenzas cogiéndolas una con otra de modo que venga á pasar la punta al principio de ellas. Se sujetan las trenzas en la nuca con una aguja de concha.

5. Peinado con moño pequeño. — Después de haber dividido el pelo

en bandós se formará una especie de ocho, mientras que se trenzará el pelo de detrás (con suplemento



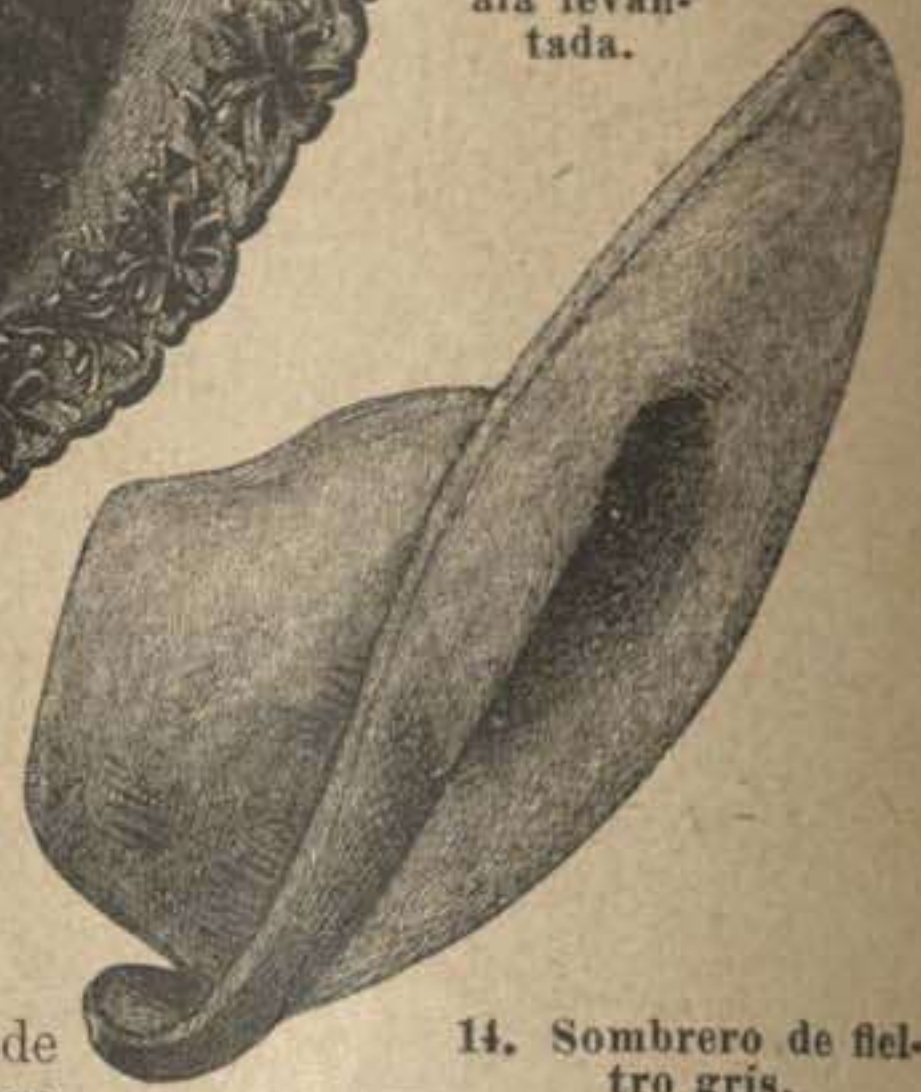
11. Capota de fieltro marrón con bordado de felpilla.



12. Sombrero redondo de fieltro madera con ala levantada.



13. Sombrero redondo de fieltro verde musgo con ala derecha, bordado.



14. Sombrero de fieltro gris.



15. Sombrero toca bordado de felpilla.

postizo si es corto), formando moño abajo y se levantará, como puede verse en el dibujo, para juntarse con el rodete encima de la cabeza. Se cogerá el moño y todo el peinado con un broche y agujas de adorno. Véanse los dibujos 6 á 10.

6 á 10. Agujas de capricho para el peinado y peines. — Convienen estos caprichos de concha para todos los peinados.

El broche calado, dibujo 6, irá bien con un peinado griego ó á lo aldeana. La aguja servirá para sujetar las trenzas colgantes (véase el dibujo 4). El dibujo 7 da una aguja esmaltada con cabecitas doradas; el 8 un peine de media luna y el 9 una aguja torcida muy cómoda que sostiene mucho el peinado.

11 á 15. Formas de sombreros. — Como puede verse las capotas siguen siendo pequeñas y los sombreros redondos chatos.

El ala calesa, dibujo 14, forma una bonita orla al rededor de la cara, la copa es más alta de lo que autoriza la moda, pero este sombrero es ventajoso para las que tienen la cabeza algo grande. Se llevará mucho la forma toca, dibujo 15. El fieltro bordado, el terciopelo y el paño do los matices: pardo Eiffel, verde y azul viejo también se llevarán mucho. Puede hacerse una misma lindos adornos bordando el fieltro ó el paño con puntos ligeros de felpilla ó bien adornando el ala con galón, ó bordados en tul, dibujos 12, 13 y 15.

16. Capucha de crespón de China. — Patrón: Supl., Verso, No IX. — Hay que preparar este lindo adorno de cabeza para las reuniones de este invierno y para ofrecerle como regalo de aguinaldo. Esta capucha tiene la forma de un pañuelo redondeado; es de crespón de China blanco, cortado según la fig. 46 y guardado al rededor con encaje bordado de seda de 7 cent. de ancho. Se pegará doble punto sobre doble punto y se fruncirá cada vez de cruz á estrella. Agujas de lujo para coger las puntas.

17. Traje adornado con bordados para visitas. Véase el dibujo 38.

18. Cojín con aplicaciones noruegas. — Diseño de adorno: Supl., Recto, No 4. — Nuestra colección de labores antiguas nos ha proporcionado este modelo interesante. El fondo es de paño negro. Las aplicaciones son de terciopelo y paño contorneadas con cordoncillo de seda creme y verde mustio. Está hecho lo demás del bordado con lana fina brillante y un poco de seda abierta. El No 4 representa la cuarta parte del bordado en tamaño natural. Forma el centro un redondel de paño verde mustio, casi enteramente cubierto con el cordoncillo crema, cogido con puntos de lana marrón. La figurita que sigue es de terciopelo verde oliva, con

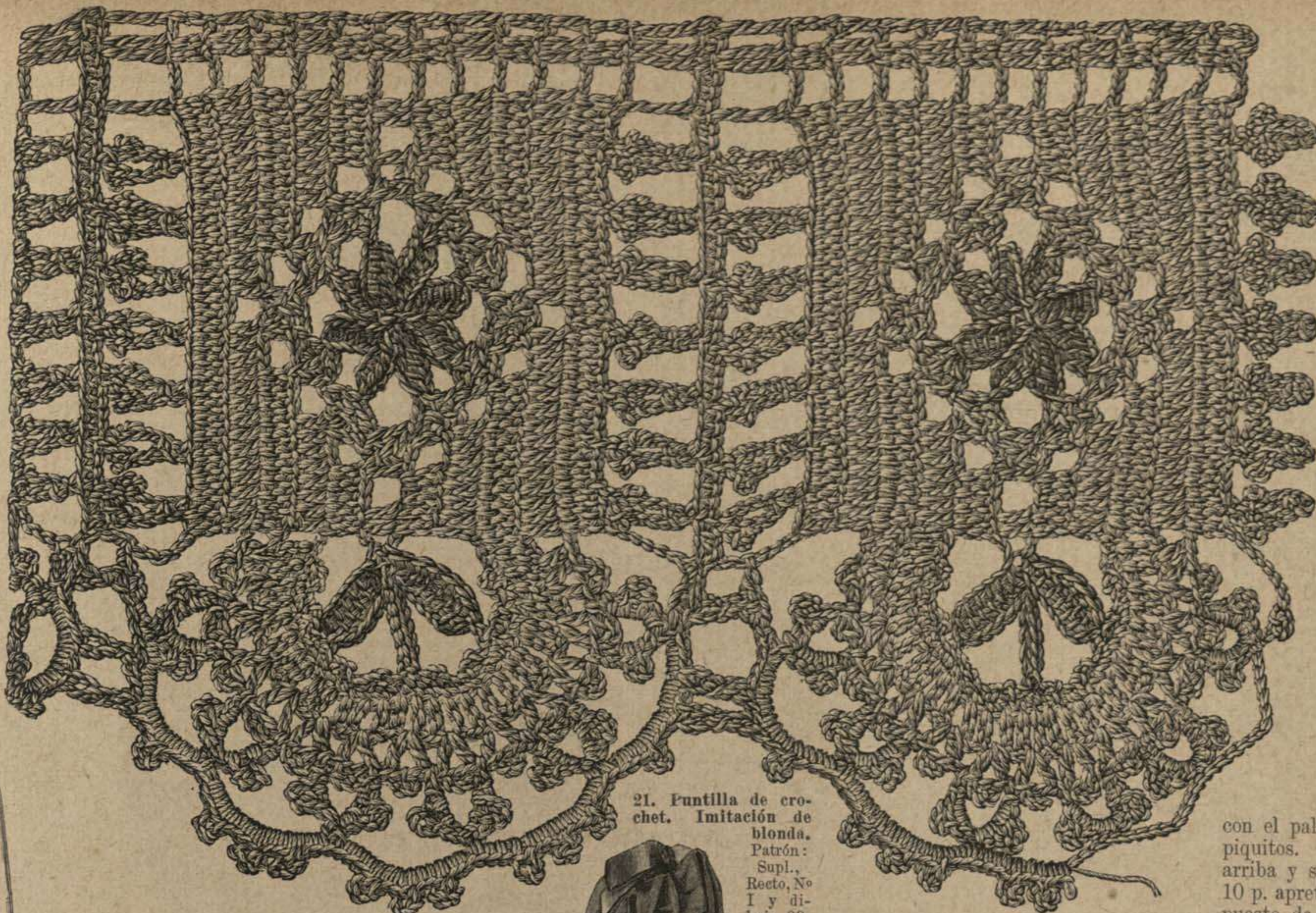


17. Traje adornado con bordados para visitas. Véase el dibujo 38.

esta capucha tiene la forma de un pañuelo redondeado; es de crespón de China blanco, cortado según la fig. 46 y guardado al rededor con encaje bordado de seda de 7 cent. de ancho. Se pegará doble punto sobre doble punto y se fruncirá cada vez de cruz á estrella. Agujas de lujo para coger las puntas.

18. Cojín con aplicaciones noruegas. — Diseño de adorno: Supl., Recto, No 4. — Nuestra colección de labores antiguas nos ha proporcionado este modelo interesante. El fondo es de paño negro. Las aplicaciones son de terciopelo y paño contorneadas con cordoncillo de seda creme y verde mustio. Está hecho lo demás del bordado con lana fina brillante y un poco de seda abierta. El No 4 representa la cuarta parte del bordado en tamaño natural. Forma el centro un redondel de paño verde mustio, casi enteramente cubierto con el cordoncillo crema, cogido con puntos de lana marrón. La figurita que sigue es de terciopelo verde oliva, con

igual contorno, cogido con puntos apretados encarnados. Los puntos de adorno son de lana encarnada y seda verde mustio. Forman la parte superior unas aplicaciones de terciopelo encarnado punzó, forman las columnas que se levantan á los lados de la figura sobre arabescos: las primeras están contorneadas con cordón verde cogido con blanco, las últimas con blanco cogido con verde. Los adornos en las aplicaciones son oliva y blanco; está marcado el centro de la figura con un punto de espiga de dos matices oliva y moscas blancas con puntos encarnados. Los arabescos son de terciopelo crema, contorneado de verde con punto apretado



21. Puntilla de crochet. Imitación de blonda. Patrón: Supl., Recto, No I y dibujo 39.

21. Puntilla de crochet. — Imitación de blonda: Supl., Recto, No I y dibujo 39. — Indicaciones: cada piquito se compone de 4 puntos por arriba y 1 p. apretado en el 1º p. por arriba *. Se hará cada cuadro á puntos largos cruzados del modo siguiente: 1 p. largo vuelto junto con el doble punto largo (punto largo con dos hebras) siguiente que prenderá en el 3º p. siguiente, luego 2 p. por arriba y junto al primer punto largo, 1 doble punto largo para el que se levantará la primera hebra delante del punto largo puesto de través y la 2º bajo él; este doble punto largo estará también vuelto con el punto largo siguiente. Se compone cada hoja de 5 p. por arriba, recubierta con dos órdenes de punto tunecino. Se empezará el crochet con el palito entre las lazadas de piquitos. Se montan 37 p. por arriba y se hacen como 1ª vuelta: 10 p. apretados *, 1 p. lazada compuesto de 1 p. por arriba, 3 piquitos



22. Guarda labores en forma de delantal. Véase el mismo doblado, dibujo 23.

blanco. Moscas, encarnadas juntas con puntos verdes. Viene á ponerse á través de los arabescos un cuadrado de paño encarnado cardenal con contorno blanco cogido con punto apretado y verde y puntos de adorno de seda blanca y verde pálido. Los cuadrados que unen los arabescos en los parajes en que se repite el diseño, se harán del mismo modo (véase el dibujo 18). Se hará la figura que forma hoja al lado de los arabescos con puntos de espiga y puntos ligeros en encarnado, dos tonos de verde oliva claro y blanco.

Los redondeles colocados uno junto á otro, alternan en aplicaciones verde mustio y encarnado punzó con puntos de adorno marrón y verde. Las estrellas sexágonas son de paño verde mustio con adornos de cordoncillo y puntos de seda blanca, verde y encarnada. En los ángulos del bordado cuatro redondeles de terciopelo crema, contorneados con blanco, cogidos con puntos apretados verdes y encarnados. Los puntos de adorno son oliva, encarnado y blanco. Hay, por último, que hacer mención de los cuatro redondelitos de paño encarnado entre las cuatro partes del diseño. Están adornados en medio con moscas verdes con puntos blancos.

19. Traje con cuerpo de faldetas. — Espalda y diseño de adorno: Supl., Verso, fig. 54 y 55. — Se hará de paño azul papel con aplicaciones de paño negro. La falda está plegada por delante y fruncida por detrás. Se cortará el cuerpo por el patrón, en tamaño natural, No I. El chaleco está cubierto con aplicaciones y el delantero

vuelto á cada lado formando solapas de 13 cent., que van disminuyendo hasta el pliegue de pecho para formar luego un recorte bajo el talle en el chaleco. La espalda y los costadillos son de faldeta. Tiene esta 15 cent. de largo. Grandes botones de pasamanería negra. El plegado del delantero de la falda lleva 1 m. y 2 el fruncido de detrás. Los paños de los lados de 125 cent. de ancho están cubiertos con aplicaciones bordadas sobre 22 cent. de ancho (véase el diseño, fig. 54). Estos paños forman dos pliegues profundos.

27. Traje adornado con galón y pasamanería. Véase el galón con ondas, dibujo 28.



28. Galón con ondas de pasamanería. Véase el mismo en uso, dibujo 27. Diseño de adorno: Supl., Verso, fig. 56 y 57.



24. Traje con paletó corto medio ceñido. Véase también el dibujo 62. Patrón y espalda: Supl., Verso, No III.



23. Guarda labores en forma de delantal. Véase también el dibujo 22.

20. Encaje entredós en galón. — Será muy bonito este modelo para toda clase de adornos, ya se use el encaje y entredós juntos ó ya por separado. El galón es de hilo adornado con puntos entrelazados de algodón azul. Las bridas que juntan el galón y los puntos que sostienen las orillas están hechos con hilo grueso blanco.

tos y 1 p. cadeneta en el punto por arriba, 4 p. apretados — se vuelve á tomar por 6 veces desde la estrella, después de la 7ª lazada solo se hacen 3 p. apretados. 2ª Vuelta: 7 p. por arriba, 1 p. apretado en cada lazada separado cada vez con 3 p. por arriba, después de la 7ª lazada otros 3 p. por arriba, se saltan luego 3 p., 1 doble punto largo, 3 p. por arriba y para acabar la 2ª vuelta 2 dobles puntos largos, 1 p. por arriba, 1 doble p. largo. 3ª Vuelta: 4 p. por arriba, 2 p. largos, 3 p. por arriba, 30 p. largos. 4ª Vuelta: 3 p. por arriba, 13 p. largos, 2 p. por arriba, 14 p. largos, 3 p. por arriba, 2 p. largos, 1 p. por arriba, 1 p. largo. 5ª Vuelta: 4 p. por arriba, 2 p. largos, 3 p. por arriba, 11 p. largos, 2 p. por arriba, 1 cuadro de puntos largos, 11 p. largos. 6ª Vuelta: 3 p. por arriba, 7 p. largos, 2 p. por arriba, cruzados, 2 p. por arriba, 1 cuadro de puntos largos cruzados, 2 hojas, 1 cuadro de puntos largos cruzados, 2 p. por arriba, 8 p. largos, 3 p. arriba, 2 p. largos, 1 p. por arriba, 1 p. largo. 7ª Vuelta: 4 p. por arriba, 2 p. largos, 3 p. por arriba, 5 p. largos, 2 p. por arriba, 1 cuadro de puntos largos cruzados, 1 hoja enlazada con 1 p. de cadeneta apretado entre las hojas anteriores. (Se vuelven todas las hojas



25 y 26. Abrigo con cuerpo corto para niña de 5 á 7 años. Patrón: Supl., Verso, No V.



29. Tapete con bordado de colores en tela. Diseño de adorno: Supl., Recto, No 4.

de manera que presenten el mismo lado.) 1 hoja, 1 cuadro de puntos largos cruzados, 2 p. por arriba, 5 p. largos. 8ª Vuelta: se hacen desde luego como fondo para el festón: 1 p. por arriba, 1 hoja compuesta de 7 p. por arriba, 2 órdenes de punto tunecino y 7 p. apretados (véase el dibujo), 12 p. por arriba, 1 p. cadeneta apretado en el 1º p. por arriba, 1 hoja como la precedente, 1 p. apretado en la 1ª hoja y 1 p. por arriba; — se sigue ahora derecho: 2 p. largos, 2 p. por arriba, 1 cuadro de puntos largos cruzados, 2 p. por arriba, 1 hoja (compuesta de 5 p. por arriba etc.), 1 p. cadeneta apretado para el enlace, 1 hoja, 2 p. por arriba, 1 cuadro de puntos largos cruzados, 2 p. por arriba, 2 p. largos, 3 p. por arriba, 2 p. largos, 1 p. por arriba, 1 p. largo. 9ª Vuelta: 1 p. por arriba, 2 p. largos, 3 p. por arriba,



30. Sombrero redondo adornado con plumas.

30a. Sombrero redondo con ala hendida.



33a. Espalda de la mantaleta, dib. 30. Patrón: Supl., Verso, N.º VII.

31. Traje con cuerpo chaquetilla. Delan-tero del dib. 2. Patrón: Supl., Verso, N.º VIII.

32. Traje con sobrefalda y chaleco. Patrón y espalda: Supl., Verso, N.º I.

33. Pequeña confección con manga sobrepuesta. Delantero del dibujo 33a. Patrón: Supl., Verso, N.º VII.

34. Traje con cuerpo blusa para niña de 8 á 10 años. Patrón y espalda: Supl., Verso, N.º IV.

5 p. largos, 2 p. por arriba, 1 cuadro de puntos largos cruzados, 2 p. por arriba, 1 hoja, 1 p. cadeneta apretado para el enlace, 1 hoja, 2 p. por arriba, 1 cuadro de puntos largos cruzados, 2 p. por arriba, 5 p. largos; en seguida para el festón: 4 p. por arriba, 1 piquito, 1 p. por arriba, 1 piquito, 1 p. apretado en la punta de la 1ª hoja, 1 p. por arriba, 1 piquito, 1 p. por arriba, 1 p. apretado en la lazada de puntos por arriba, 1 piquito, 1 p. por arriba, 1 piquito, 1 p. por arriba y 1 p. apretado en la punta de la 2ª hoja; de nuevo 1 p. por arriba, 1 piquito, 1 p. por arriba, 1 piquito, 1 p. por arriba, luego 1 p. cadeneta apretado en el pié del punto largo del borde de la 5ª vuelta. 10ª Vuelta: se hacen 28 p. apretados sobre e en el festón de piquitos, pero de modo que queden colocados los piquitos hácia la parte de abajo; los 3 p. por arriba después del último piquito forman el primer punto largo de la vuelta que viene otra vez á ir derecha. Siguen aún 7 p. largos, 2 p. por arriba, 1 cuadro de puntos largos cruzados, 2 p. por arriba, 1 cuadro de puntos largos cruzados,

2 p. por arriba, 8 p. largos, 3 p. por arriba, 2 p. largos, 1 p. por arriba, 1 p. largo. 11ª Vuelta: 4 p. por arriba, 2 p. largos, 3 p. por arriba, 11 p. largos, 2 p. por arriba, 1 cuadro de puntos largos cruzados, 2 p. por arriba, 11 p. largos; en seguida por 28 veces: 1 p. por arriba y 1 p. largo, en cada punto apretado del festón; después del último punto largo aún 1 p. por arriba y 1 p. cadeneta apretado para enlazar por el pié del punto largo del borde de la 4ª vuelta. 12ª Vuelta: háganse después de 3 p. por arriba, 1 p. cadeneta apretado en la cabeza del punto largo del borde de la 3ª vuelta; en seguida volviendo sobre el festón: 1 p. por arriba, 1 p. largo entre los primeros dos puntos largos, 13 veces, 2 p. largos separados por 1 piquito, de los cuales los dos primeros están cogidos entre el 2º y 3º p. largo de la vuelta anterior, mientras que los otros saltan siempre 2 p. largos; para concluir se hacen aún en el festón 1 p. largo y 1 p. por arriba, — luego 14 p. largos, 2 p. por arriba, 14 p. largos, 3 p. por arriba, 2 p. largos, 1 p. por arriba, 1 p. largo. 13ª Vuelta:

4 p. por arriba, 2 p. largos, 3 p. por arriba, 3 p. largos, 1 lazada compuesta de 1 p. por arriba, 1 piquito, 1 p. por arriba, 1 piquito, 1 p. por arriba, 1 piquito, 1 p. por arriba, 1 piquito, 1 p. por arriba, 1 piquito; al volver se hacen en estos: 2 p. apretados, 1 piquito, 2 p. apretados. Se sacará ahora el crochet para cruzar los dos festones pequeños que se cogieron luego con una cadeneta con 1 p. cadeneta apretado, 14 p. por arriba y se toma cinco veces desde la estrella; después del último festón de piquitos solo se hacen en vez de los 14 p. por arriba, 2 p. por arriba, 1 piquito, 1 p. por arriba, 1 p. apretado en

el punto por arriba del borde de la 1ª vuelta. 14ª Vuelta: se hacen, según el dibujo puntos apretados y piquitos en los festones de puntos por arriba, volviendo hacia abajo los piquitos en el 1º y en el último festón de puntos por arriba. Se hará también en esta vuelta el enlace de piquitos entre los festones. Después de concluida esta vuelta de piquitos se enlazarán las lazadas de puntos por arriba de la vuelta anterior con puntos por arriba. Luego se vuelve á empezar por la 1ª Vuelta.

22 y 23. Guarda labores en forma de delantal. — Esta disposición es muy práctica. Doblado y puesto al rededor del talle esta bolsa para guardar labores es un delantal que protege el bordado contra el color de los vestidos negros ú oscuros. El bolsillo replegado abajo contiene los hilos, tijeras y demás. El mismo objeto doblado servirá para envolver la labor. Para la confección del guarda labores tomará 1 m. de seda de China cruda, por 60 cent. de ancho, en la que se harán dobladillos de 3 cent. en las dos orillas con presilla de seda blanca. Por abajo está cerrado y forma bolsillo en los dos lados, con adorno de florecitas pintadas á la aguada y ligeramente bordadas encima. Véanse los dibujos 3 v 10 del

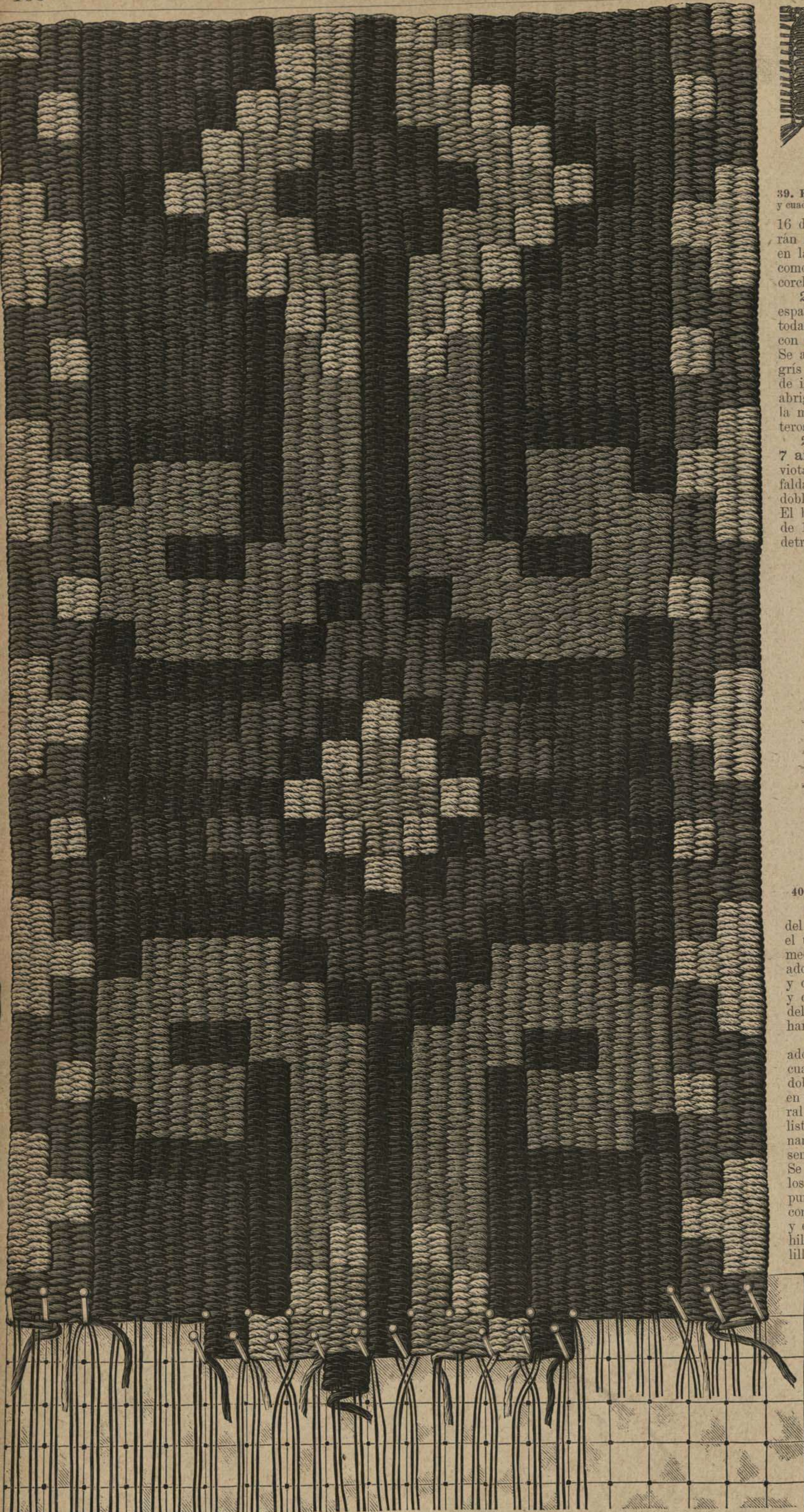


35. Traje con cola redonda, para sociedad. Patrón y espalda: Supl., Verso, N.º XI.

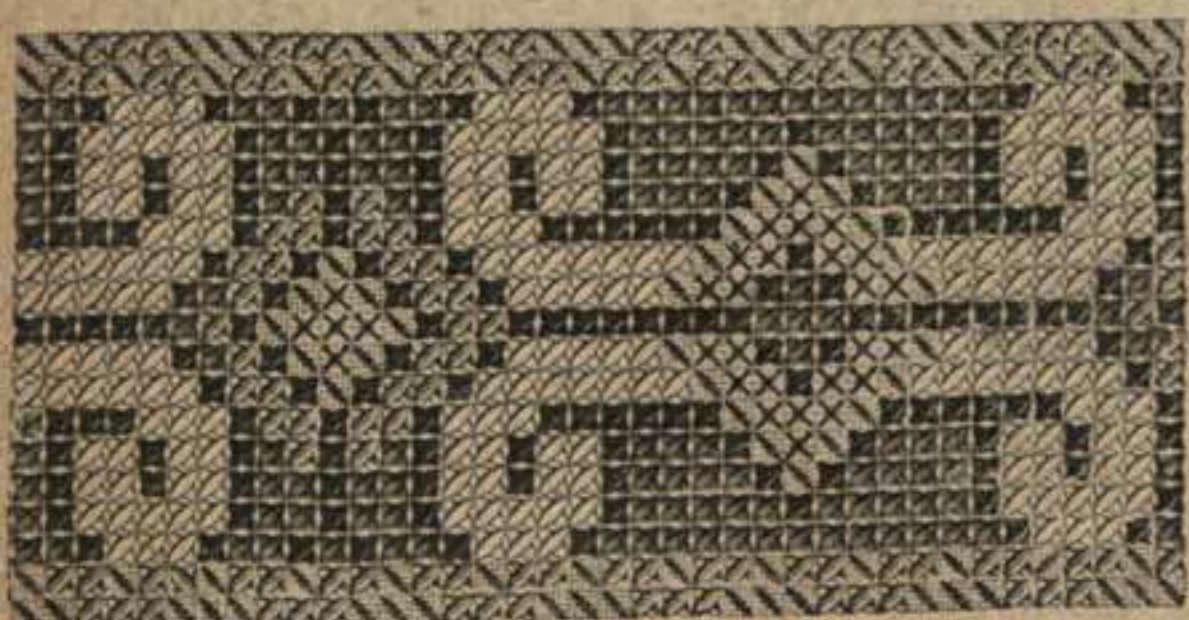
36. Traje para sociedad, adornado con lazos.

37. Vestido para de noche, para señora de cierta edad. Patrón y espalda: Supl., Verso, N.º X.

38. Traje para visitas adornado con bordados. Véase el mismo con chaquetilla cerrada, dibujo 17.



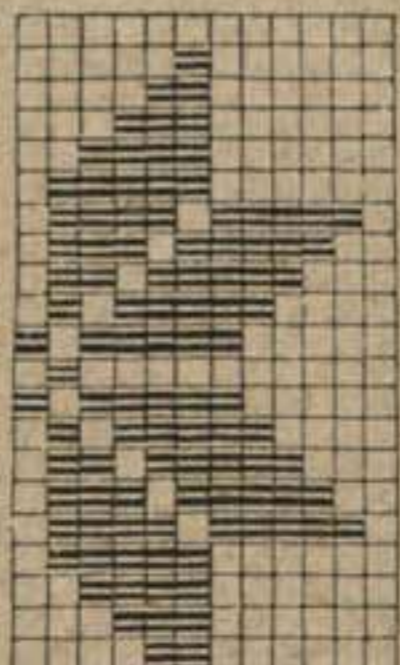
41. Labor gobelina de blonda. Véase el cojín para blonda, dibujo 40, y el modelo tipo, dibujo 42.



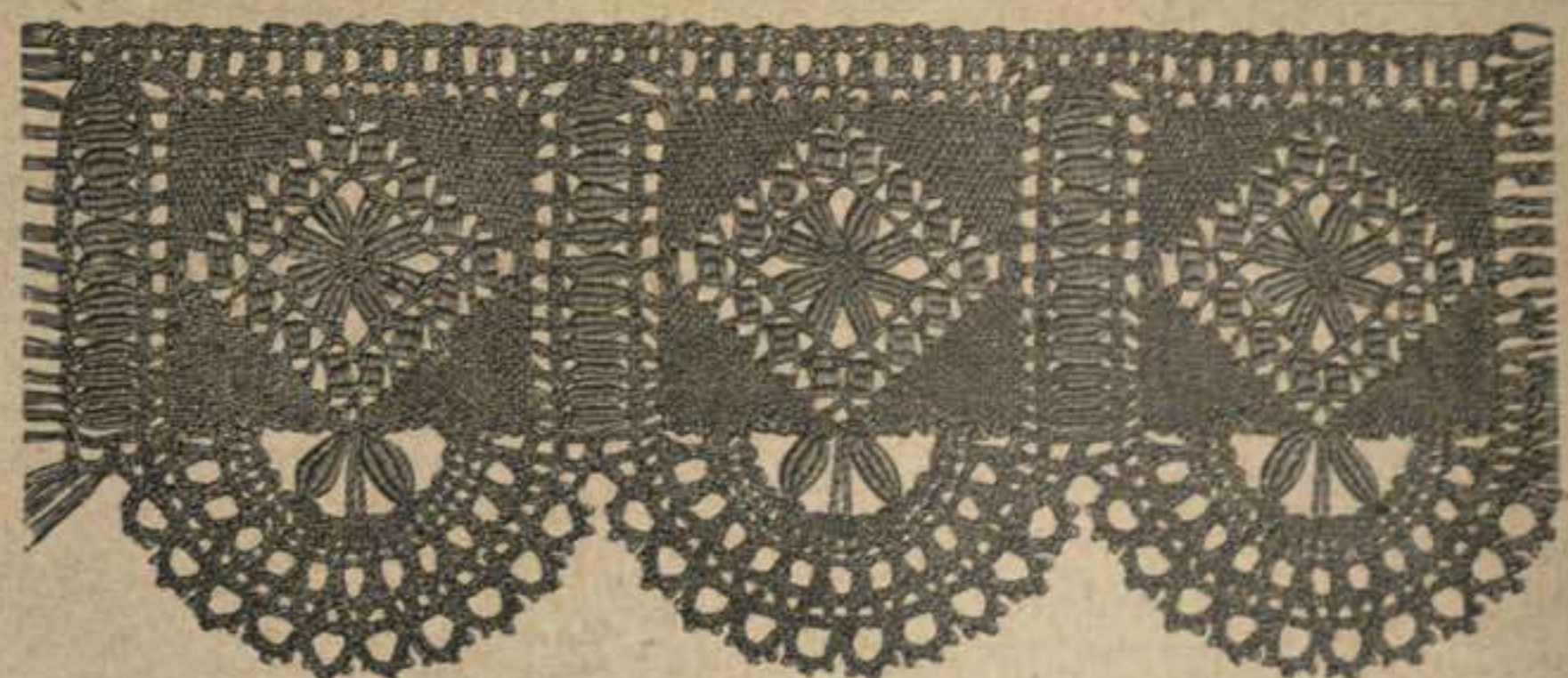
42. Modelo tipo para labor gobelina, dibujos 40 y 41.



43. Cenefa ancha para la cortina de puerta, dib. 53.



44. Estrella para la cenefa estrecha de la cortina de puerta, dibujo 53.

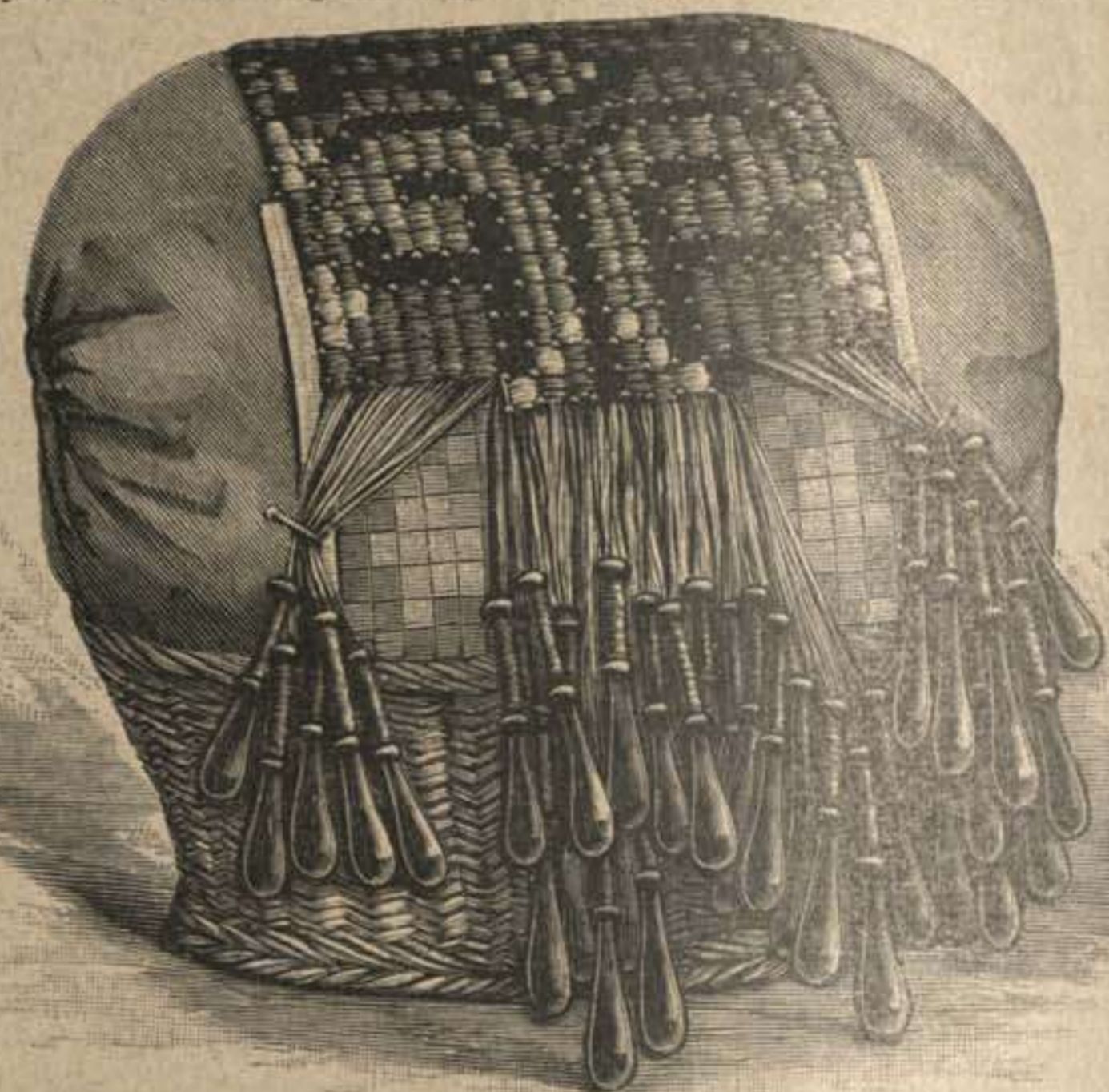


39. Blonda. Labor guipur con 38 pares de husillos. Vista, tamaño natural, y cuadro: Supl., Recto, No 1 y 2. Patrón y fin del cuadro: Supl., Verso, fig. 58 y 59.

16 de Octubre de 1889. Si no se quiere más bordarlas, se tomarán las florecitas Nos 5 y 7 á 9 del suplemento de hoy. Cinta en la cintura, que sirve también para cerrar el guarda labores, como puede verse en el dibujo 23, y lazo pequeño que cubre un corchete para sostener la bolsa de abajo.

24 y 62. Traje con paletó medio ceñido. — Patrón y espalda: Supl., Verso, No III. — Este precioso abrigo gustará á todas las señoras que visten bien. Es de felpa rasa verde luz, con delanteros cruzados mucho más largos que la espalda ceñida. Se añadirá al borde del delantero derecho un filete de astracán gris que sobresalga, puesto entre el forro y la tela. Cuello vuelto de iguales pieles (fig. 21), puesto de estrella á g. Se abrocha el abrigo con olivas y presillas de cordón. Véase en el dibujo 62 la misma hechura completa con un chaleco cerrado. Los delanteros doblados y el cuello vuelto están forrados de felpa.

25 y 26. Abrigo con cuerpo corto para niña de 5 á 7 años. — Patrón: Supl., Verso, No V. — Este modelo de cheviota baya y madre selva es muy cómodo para el mal tiempo. La falda, fig. 37, está pegada al cuerpo, fig. 31 á 33, de estrella á doble punto con un pliegue ancho por delante y luego fruncida. El borde derecho de delante del abrigo acaba en un pliegue plano de 10 cent. de ancho. Medio cinturón de cuero con dos hebillas detrás y una delante para tapar la pegadura de la falda al cuerpo.



40. Cojín, labor de blonda gobelina. Véanse también los dibujos 41 y 42.

27 y 28. Galón con ondas de pasamanería. — Diseño del adorno: Supl., Verso, fig. 56 y 57. — El dibujo 27 muestra el uso que puede hacerse del galón, dibujo 28. La onda de medio, de 46 cent. de altura, se agrandará según los diseños de adorno, fig. 56 y 57. Se compone el galón de una trenza de seda y cordón delgado que forman el diseño, puestas una junto á otra y cogidos con puntas de torzal de seda. Para hacer los redondeles se envolverán con seda los anillos de metal y lo mismo se hará para la forma de las flores de cartón.

29. Tapete con bordado de color en tela. — Diseño de adorno: Supl., Recto, No 6. — Nuestro modelo tiene 82 cent. en cuadro. Es de lienzo grueso tejido á mano y rodeado de un dobladillo á vainica de 2 1/2 cent. El número indicado representa en tamaño natural una de las listas que adornan el fondo en sentido opuesto. Se harán todos los contornos á punto de espiga con algodón azul y el relleno con hilo rojizo é hilo de oro. Además del punto llano, punto de pre-



45 y 46. Traje adornado con terciopelos. Patrón: Supl., Verso, No XII.

silla, punto de encaje, punto de cadeneta, punto de Esmyrna etc., y de hilos largos estirados que se cruzan, se han empleado otros puntos conocidos para el relleno de esta bonita labor.

30. Sombrero redondo adornado con plumas. — Ala de 13 cent. de ancho por delante y 3 cent. por detrás, con copa de 5 cent. de alto. Se cubrirá de terciopelo negro, forrando el ala por debajo con mil rayas rosa viejo. Lazo de cinta armura mate, No 22, sosteniendo una

larga pluma de avestruz que da vuelta á la copa, al mismo tiempo que cae por detrás otra pluma. Pajaro negro al lado.

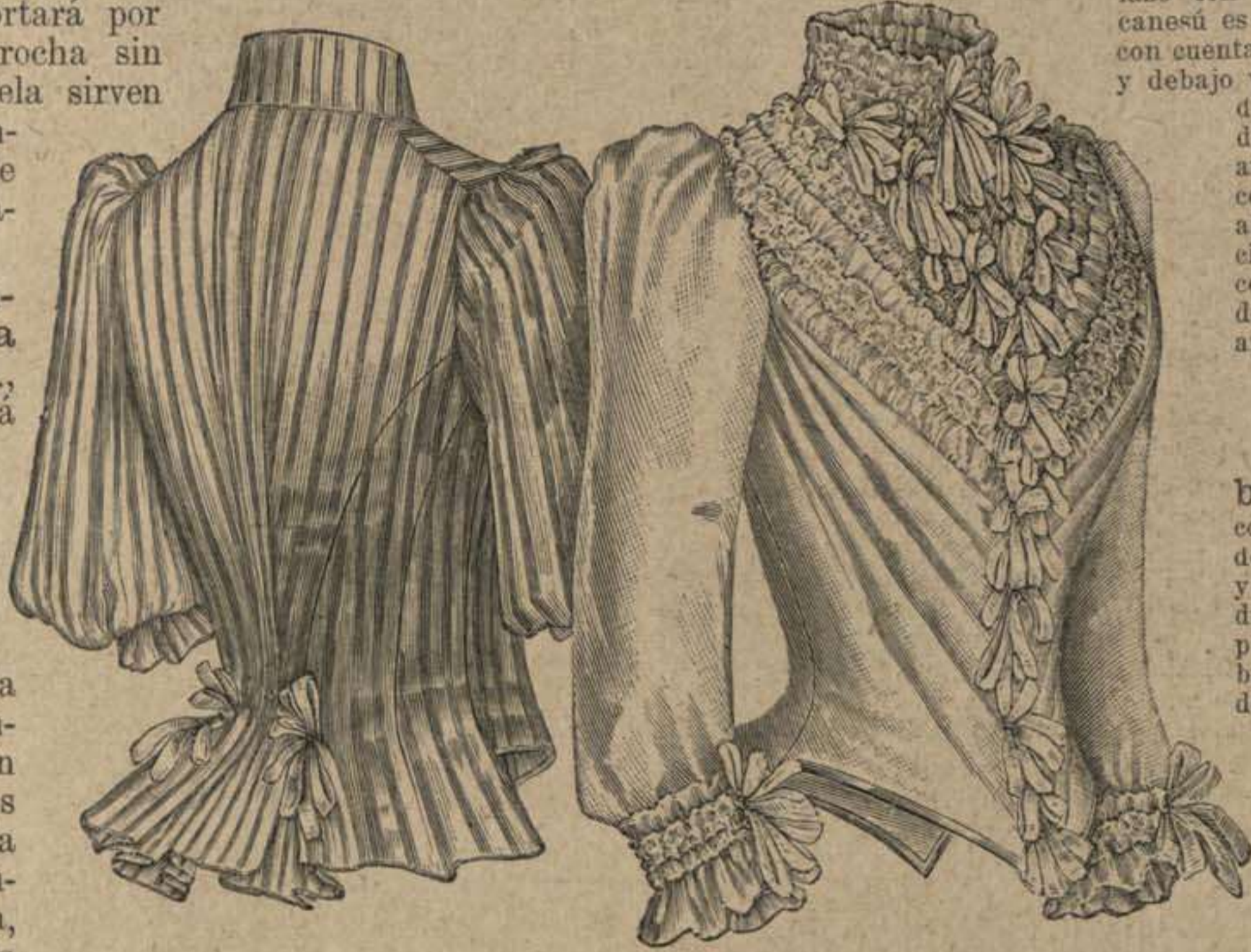
30. Sombrero redondo con ala hendida. — El sombrero de terciopelo negro está adornado con plumas de avestruz que contornean el fondo y salen por la hendidura del ala recogida en parte y adornada con azabache.



32. Traje con sobrefalda y chaleco. — Patrón y espalda: Supl., Verso, No I. — La falda seguida de paño coral está ricamente adornada con bordado de cordoncillo (véase para los dibujos el suplemento de hoy). Los delanteros y los costadillos del cuerpo son cortos, mientras que la espalda forma una levita con pliegues que se meterán debajo. Véase la fig. 10. Se completa el delantero, fig. 2 á 4, de doble punto á F, con la faldeta, fig. 5. Estos delanteros doblados formando solapas anchas abren sobre un chaleco de brocado blanco, que se cortará por la fig. 1 del patrón. Se abrocha sin que se vea, los botones de tela sirven de adorno. Guarnición de encaje en el pecho con cuello de cinta y cinta de adorno llamada: á lo abate.

mente adornada con bordado de cordoncillo (véase para los dibujos el suplemento de hoy). Los delanteros y los costadillos del cuerpo son cortos, mientras que la espalda forma una levita con pliegues que se meterán debajo. Véase la fig. 10. Se completa el delantero, fig. 2 á 4, de doble punto á F, con la faldeta, fig. 5. Estos delanteros doblados formando solapas anchas abren sobre un chaleco de brocado blanco, que se cortará por la fig. 1 del patrón. Se abrocha sin que se vea, los botones de tela sirven de adorno. Guarnición de encaje en el pecho con cuello de cinta y cinta de adorno llamada: á lo abate.

33 y 33. Pequeña confección con manga corta postiza. — Patrón: Supl., Verso, No VII. — Se cortará esta confección por el patrón indicado, tamaño natural, valiéndose del diseño, fig. 43. Nuestro modelo es de felpa rizada con forro de raso adecuado. Se replgará por dentro la tela á lo largo de la orilla hasta el talle; se reemplazará la orilla en el forro con una tira de tela puesta en dos planos. Medio cinturón de falla de cinta ancha, No 60, cubriendo la pegadura. La manga, hechura que participa de la manga judía y de la manga



51 y 52. Cuerpo de vestido con canesú bullonado.

visita, está pegada al hombro con un pliegue plano, según cruz y punto y cae hasta abajo sobre la manteleta. Por detrás está pegada á la espalda, sobre 23 cent. según el dibujo 33. Cuello vuelto de 6 cent. puesto en un puño ancho.

34. Traje con cuerpo blusa para niña de 8 á 10 años. — Patrón y espalda: Supl., Verso, No IV. — Falda de 55 cent. de largo y 310 cent. de vuelo, plegada por delante y fruncida por detrás, sobre el fondo de falda de 175 cent. de contorno. El No IV da el patrón del cuerpo, abrochado por la espalda. Las fig. 23 y 26 representan los delanteros y la espalda. los contornos indican el forro y la línea fina la tela de encima. Después de haber fruncido la tela según las indicaciones, se pegará el forro cruz sobre cruz y punto sobre punto por delante, luego estrella sobre estrella y doble punto sobre doble punto por detrás. Se forma el ahuecado de la manga frunciendo muchas veces la tela de encima según las líneas trasversales de la fig. 27. Este lindo vestido es de lana lawn-tennis, rayada de rosa y blanco, con galón encarnado bordado. El cuello, el puño de la manga, fig. 28, el cinturón, fig. 29, las carteras indicadas, fig. 23, con una línea fina, están lo mismo que la falda por abajo adornadas con galón.

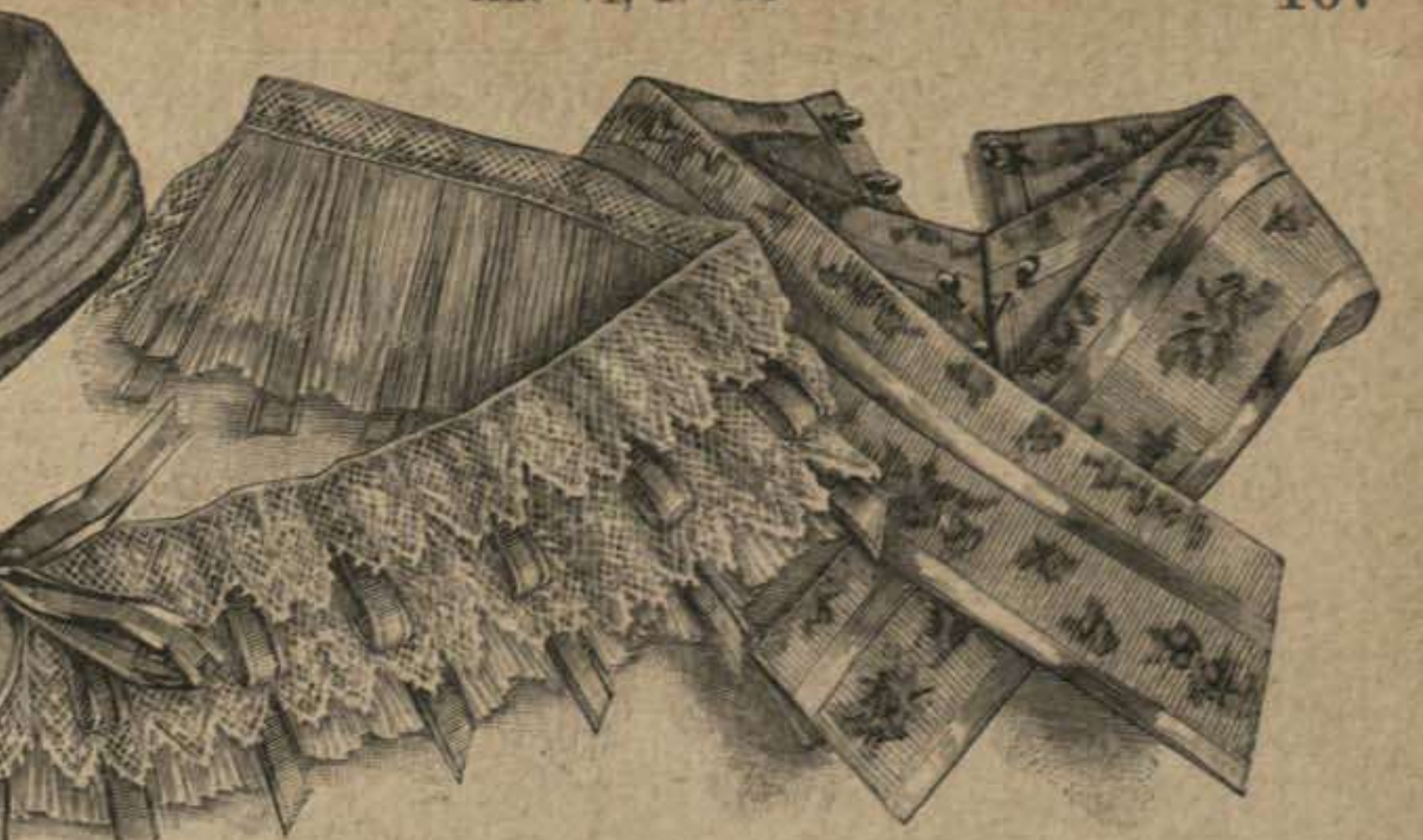
35. Traje para sociedad, adornado con cola redonda. — Patrón y espalda: Supl., Verso, No XI. — Nuestro modelo es de raso blanco ricamente adornado con bordados de oro y plata. Por delante, la falda está sembrada de florecitas y cerrada con dos graciosas guirnaldas. Lo demás del vestido está bordado con una cenefa del mismo género, pero más ancha. El vestido de encima se compone de un cuerpo bajo y de la cola que se cortará según la fig. 49. Manga hueca de campana y puño; plegado de gasa por abajo en la falda y en el cuerpo y lazos de terciopelo verde musgo.

36. Traje para reunión adornado con lazos. — Se pondrá sobre el fondo de falda, de seda blanca, una falda de tul griego bordada con seda gruesa blanca. El cuerpo del mismo tul bordado y adornado con ricos encajes. En el escote y en las manguitas adorno de tul liso fino y lazos de terciopelo berenjena.

37. Vestido de noche para señora de cierta edad. — Patrón y espalda: Supl., Verso, No X. — Se compone este traje de un fondo de falda cubierto de moaré rayado, ligeramente recogido por delante, luego fruncido y cayendo seguidó por detrás. Plegado de raso de 25 cent. abajo. Se corta el delantero, fig. 47, y se juntan los bordes sesgados en medio por delante; se plegarán los lados. Un paño de 3 m. de vuelo por detrás. Cuerpo en punta guarnecido de cinta de moaré No 22, replgada, formando lazo con hojas por detrás. El canesú es calado, de seda verde con cuentas negras, está separado y debajo van puestas unas fajas de Chantilly de 115 cent. de largo y 50 cent. de ancho ceñidas en el talle con un adorno semejante al del canesú. Guarnición en el pecho hecha con un encaje de 50 cent. de largo y 20 cent. de ancho fruncido.

38 y 17. Traje para visitas adornado con bordados. — Se compone este rico traje de la falda, un camisolin y un paletó corto. El dibujo 17 le presenta con paletó cerrado y el dibujo 38 con paletó abierto, dejando ver el bordado de debajo y el corpiño. El fondo de falda está recubierto con popelina de seda, puesta lisa por delante y por los lados, bordada con galones negros y cordoncillo de oro. Cada lado necesita un paño de 50 cent. de ancho por arriba y de 60 á 70 cent. por abajo, cuyo borde superior, ceñido con pliegues cortados, no está cogido, se cruzan las puntas por detrás y se abrochan con botones. Se forran estos paños con seda y se juntan las orillas de los lados negradas con el paño de detrás, al que se darán 2 m. de vuelo. Estará fruncido en jareta, apretado arriba. Los delanteros flotantes del abrigo (ceñido por detrás) y el cuello vuelto están adornados con seda bordada. Corpiño semejante saliendo de debajo del brazo y medio cinturón recogido de terciopelo negro. Camisolin de muselina de seda.

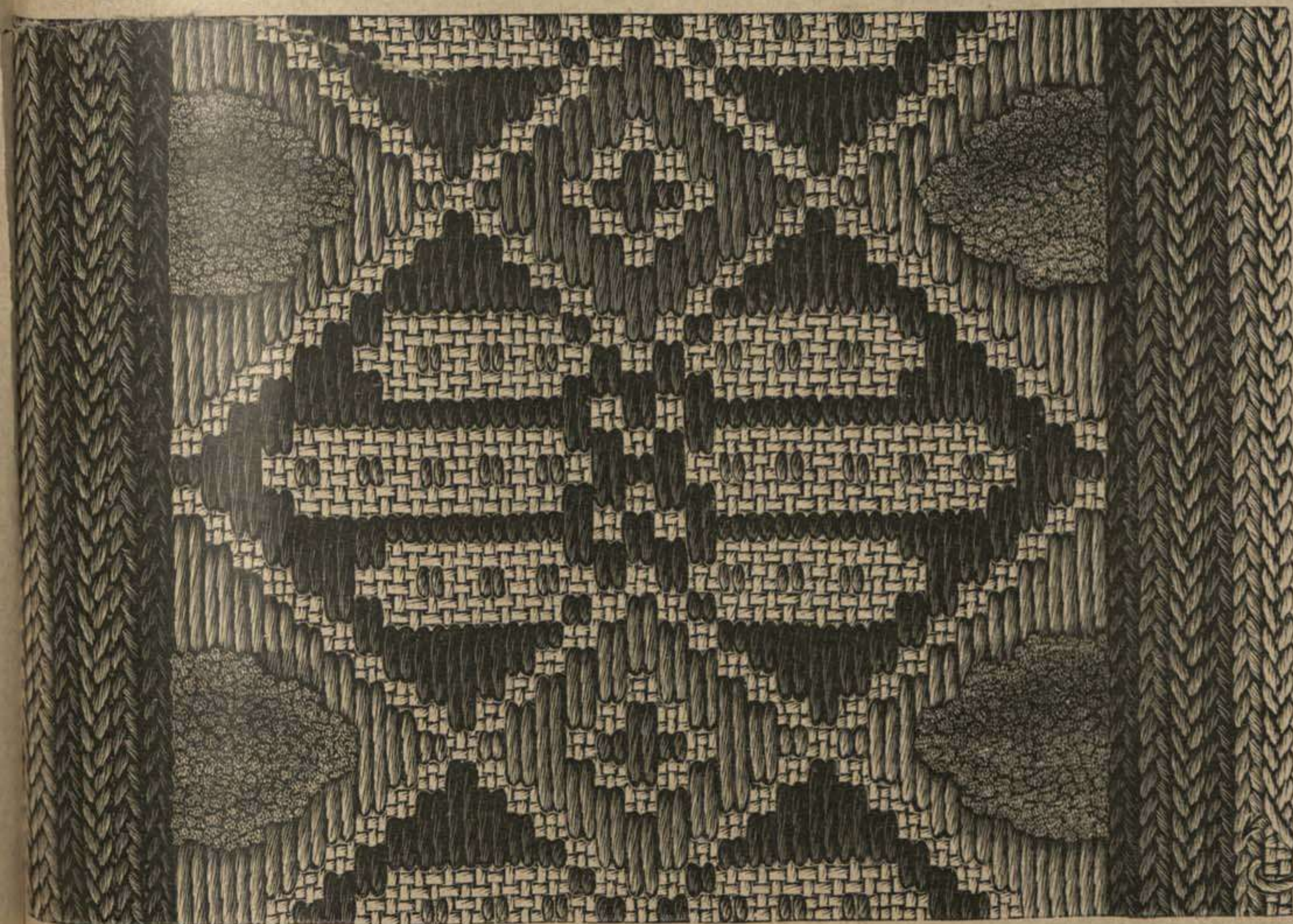
39. Blonda. Labor guipur con 38 pares de husillos. — Vista tamaño natural, y cuadro: Supl., Recto, No 1 y 2. Patrón y fin del cuadro: Supl., Verso, fig. 58 y 59. — Para la explicación detallada nuestras lectoras la hallarán en los números del 16 de Setiembre de 1888 y del 1.º de Marzo de 1889, á los que nos referimos; no nos ocuparemos hoy más de los signos y cifras recién introducidos. Esta clase de blonda en la cual se repiten las mismas figuras en un grupo del diseño, permite abreviar el cuadro. Hemos puesto siempre entre paréntesis el primero de varios grupos de pases semejantes y los hemos marcado con números romanos. Si se repite después el mismo grupo, no hemos indicado entónces más que el número del paréntesis. Si en un paréntesis se hallan marcados también números de alfileres (que cambian después), se colocará el número del paréntesis después de los alfileres. Así pues la fórmula 68 á 73=IV indica que los pases que se han de hacer entre los puntos 68 á 73 corresponden exactamente á los del grupo entre el paréntesis IV. Ocorre sin embargo el que no se repita completamente un grupo,



47. Cuello corbata. 48. Cuello de encaje y cinta. 49. Adorno de escote.



53. Cortina de puerta con bordado gobelino, punto de trenza y punto de borla. Véanse los dibujos 43 y 44 y también el dibujo 54.



54. Cenefa con bordado gobelino, punto trenzado y punto de borla para la cortina de puerta, dibujo 53. Véanse los dibujos 43 y 44.



55 y 56. Gorra de crespón para la mañana.

sino hasta cierto punto nada más, marcado por +74 á 75=IV+, significa, pués, que el paréntesis IV no cuenta más que hasta el pase indicado por +. Si se repite un grupo varias veces seguidas, pero cada vez con otros husillos, se verá en un paréntesis, detrás del número del grupo, cuantas veces habrá que repetirlo para llegar al número próximo de husillos que indica el cuadro. Por ejemplo: 5 á 14=I (5 X). La *p* en el cuadro indica los piquitos, que se harán pasando el hilo del husillo derecho una vez al rededor del alfiler.

40 á 42. Labor gobelina con husillos. — Después de las diferentes imitaciones de los verdaderos gobelinos, ya publicadas, presentamos hoy otra nueva, hecha con husillos. La ejecución del modelo, dibujo 41, no ofrece dificultad, puesto que se hace uso más que del

simple pase de las hojas guipur. Se trabaja de arriba á abajo yendo de derecha á izquierda: el patrón (dibujado sobre papel en cartón blanco) se compone de líneas regulares formando cuadros; en los puntos en que se cruzan se ponalafilan. El tamaño del diseño de-



57. Sombrero redondo adornado con lazos, para niña.

pendiente del de los cuadros. Esta disposición en cuadros permite el empleo de modelos tipos: véanse los dibujos 41 y 42. Cada cuadro (en sentido del ancho del diseño) necesita 2 husillos para la trama y 1 para la lana para el pase de guipur. Los hilos de la trama tendrán el largo suficiente para la lista que se proponga una hacer. La trama de nuestro modelo, dibujo 41, es de hilo doble negro que se reemplazará con torzal de algodón ó hilo bramante, según el uso que haya de hacerse de la labor ó la consistencia que quiera dársele. Para empezar la labor se atarán siempre dos hilos de la trama y se prenderán en los cruzados del borde superior del patrón. Antes de meter el husillo con la lana se cruzarán estos husillos una vez más haciendo cambiar los hilos de los pares de husillos: el 1.º husillo con el 3.º, el 2.º con el 5.º, el 4.º con el 7.º etc. Se prenderá cada cruzado con un alfiler en los puntos de la hilera siguiente del patrón. El número de pases necesarios para un cuadro del diseño depende del grueso de la lana. Cada hebra nueva de lana ha de prenderse con un alfiler en la almohadilla y después se ha de sujetar con cuidado cosiéndole. Igual procedimiento ha de seguirse para cada figura del diseño acabado. Está hecho nuestro modelo con lana de carnero; se compone cada tipo de 7 pases: se trabajará teniendo cuenta de los tipos que pertenecen á un conjunto. Al introducir un color nuevo, se forman aberturas pequeñas que se cerrarán cruzando los dos hilos con los próximos (el último del cuadro completo y el primero del cuadro siguiente) suspendiéndolos á un alfiler (véase la labor en la almohadilla, dibujo 40). Al pasar el hilo de lana obsérvese como regla principal, que es menester apartar tanto cuanto sea posible los otros dos hilos, para que se forme el cuadro con toda regularidad. Para ello se clavarán alfileres en los ángulos interiores de cada cuadro acabado y no se quitarán hasta que estén concluidos todos los cuadros de al rededor. Al volver uno de los hilos cruzados se apretará y se estirará otra vez ántes de continuar.

45 y 46. Traje adornado con terciopelos.

— Patrón: Supl., Verso, No XII. — Las cintas de terciopelo serán uno de los adornos que más se usen este invierno. Este modelo está adornado con cinco órdenes de terciopelo en la falda por abajo y en los recogidos. El delantero de la falda está hecho con un paño de 108 cent., formando dos pliegues que se encuentran. Se cortarán los paños más cortos que caen por cada lado por

la fig. 52a; están replegados hasta el doblez y suben vueltos hácia abajo. El borde de arriba está nesgado y forma un pliegue profundo. Los paños del lado *b* cogidos primero lisan á lo largo de la cintura, están plegados luego

muy juntos y abrochados en la faldeta. Estos puños sirven para cubrir la costura del volante y de la faja, fig. 52e, cuya parte superior se plegará según cruz y punto. El volante de que acabamos de hablar tiene 40 cent. de alto y 95 cent. de ancho. *a* y *c* del diseño indican las medidas del delantero y de la espalda del cuerpo, que entra por detrás en la falda. Medio cinturón y caída de faja por delante de 50 cent. de ancho puesto doble ajustado al talle y adornado con una escarapela de hojas de lazo de terciopelo.

47. Cuello corbata. — Se necesitan para este capricho 45 cent. de cinta No 22, uno de cuyos bordes se replegará sobre una tira de crepón de 30 cent. de ancho, formando cuatro pliegues. Se fruncen y pegan al cuello dos puntas de crepón de 40 cent. de largo y 18 cent. de ancho. Se cortan en punta y se atan como al descuido.

48. Cuello de encaje y cinta. — Está hecho con un plegado de crepón de 8 cent. de ancho cubierto por dos veces con encajes. Lazos con hojas y puntas de cinta rosa No 4.

49. Adorno para escote. — Le recomendamos para los vestidos medio abiertos; reemplaza el camisolín. Está hecho con cinta tornasolada con cenefas. Se cortan dos pedazos de 35 cent. cada uno, se repliegan sobre 7 cent., se cruzan por delante y se abrochan por detrás. Se llena el sesgo con un trozo de cinta de 30 cent formando la punta.

50. Tapete con aplicaciones. — Diseño de adorno: Supl., Recto, No 3. — Nuestro modelo es de paño azul claro; tiene 145 cent. de ancho y 180 cent. de largo. El No 3 representa el bordado que se repite en los cuatro ángulos y del cual se puede componer con facilidad un adorno para en medio. La línea fuerte, en el diseño, indica la pequeña modificación del dibujo para los lados más cortos del tapete. Se harán las aplicaciones de paño gris claro y dos matices de marrón. Cordoncillo de oro cosido invisiblemente en los contornos.

51 y 52. Cuerpo de vestido con canesú bullonado. — Puede llevarse con cualquier falda este bonito cuerpo. Será encantador para el teatro. Puede hacerse de surah claro ó combinar un delantero de surah blanco con canesú de tul ó de crepón y adorno de lazos, y la espalda de pekín rosa y blanco. El delantero recogido en biés forma una especie de corpiño. Cuello alto y manga hueca.

53, 54, 43 y 44. Cortina de puerta con bordado gobelino, punto trenzado y punto de borla. — Es otra labor de Suecia la que nos ha dado este modelo de un efecto pomposo. El fondo es de paño azul papel, mientras que las cenefas han de hacerse en cañamazo de lana crema y cobre con lana de Hamburgo. La cenefa inferior tiene 55 cent. de ancho, la segunda 8, la tercera 14½, y la cenefa superior 41 cent.; se pondrán á distancias de 34 cent. El dibujo 54 da, en tamaño natural, el diseño de una de las cenefas del fondo y al propio tiempo la ejecución. Está formado el centro del diseño con el punto gobelino, interrumpido solamente en las orillas del lado con grupitos ó punto de borla (hilera á punto trenzado),

mientras que cinco que abrazan 2 hilos acabarán el bordado. Se componen los grupos á punto de borla de 2 hilera de 3 puntos cada una y 1 de un punto, cogiendo cada punto 4 hilos. La cenefa, dibujo 51, está hecha sobre fondo blanco con lana cobre claro y oscuro, dos tonos de oliva, encarnado Burdeos, azul marino y azul claro. Las cenefas estrechas, también sobre fondo blanco, se componen de estrellas mordido, azul oscuro y oliva, hechas á punto de gobelinos, según el dibujo 44. Cada tipo equivale á dos puntos separados con un hilo; varía el largo de los puntos entre 2 y 10 hilos. La cenefa superior, para la cual da el modelo tipo el dibujo 43, se compone de un centro sobre fondo cobre de 24 cent. de ancho y dos bordes de 8½ cent. sobre fondo blanco que se pegarán á punto por encima. Cada tipo gobelino equivale á 6 hilos de cañamazo á lo ancho y 4 á lo alto, mientras que cada tipo ó punto de cruz representa un punto de borla que coge 4 hilos, separado del punto siguiente por 5 hilos.

Las dos hilera derechas de tipos á punto de cruz equivalen cada una á otras dos á punto trenzado hecho sobre 2 hilos. Se aumentará aún á los colores ántes indicados negro, marrón y dos tonos de crema.

55 y 56. Gorra de crepón para por la mañana. — Se rodeará el casco de tul

aderezado con un plegado de 8 cent. sesgado por detrás y bastante tupido por delante. Está formada por encima con una tira de crepón de 55 cent. de largo y 36 cent. de ancho, cortada en biés, puesta en medio y en los bordes en pliegues juntos, de manera que quede el casco enteramente cubierto. Sujeta los pliegues un lazo de terciopelo y adornan por delante la gorra dos hojas de lazo.

57. Sombrero redondo para niña. — Es de fieltro flexible, matiz canela, adornado con cinta de fantasía raya cobre, puesta plegada al rededor de la copa, con lazo á un lado y caídas.

59. Traje con cinturón ancho para reunión. — Se recoge el cuerpo sobre un forro ceñido. El cinturón plegado está cogido bajo los brazos y abrochado delante, se adorna con galones. Cuello con guarnición de encaje. La manga para por arriba en pliegues pequeños y por abajo en un paño plegado, con puños de encaje.

60. Abrigo grande con mangas judías. — Patrón y espalda: Supl., Verso, No II. — Este abrigo es de tela lana gris con flores brochadas, sin forro. Se pegarán los delanteros, costadillos y la espalda según el patrón y después se pondrá la manga en el contorno, fig. 13, de *x* sobre *y* hasta doble punto; de *z* á *y* se pegará á la costura de la espalda, después se dispondrán los pliegues indicados y se pegará según la línea fina hasta estrella en el delantero. El canesú de moaré, fig. 14, que se ha de poner de *w* á punto, cubre la costura de la manga.

61. Paletó corto. — Patrón: Supl., Verso, No XIII. — Este abrigo es de paño cobre adornado con aplicaciones y pieles negras. *a* y *b*, representan el chaleco ceñido, cerrado por un lado, cogido solamente en las costuras de los hombros del paletó. Las puntas flotantes detrás se cogen con un elástico, puesto sobre 19. El primer costadillo, *d*, es más largo que el delantero, *c*; no se pegan el segundo costadillo y la espalda más que hasta *h*. La parte, *g*, forma la faldeta plegada. Vuelve el cuello al mismo tiempo que los delanteros, según el doblez.



59. Traje de sociedad adornado con cinturón ancho.



58. Traje para niño de 3 á 5 años. Véase el dibujo 3. Patrón: Supl., Verso, No VI.



60. Abrigo grande con mangas judías. Patrón y espalda: Supl., Verso, No II.



61. Paletó corto. Patrón: Supl., Verso, No XIII.

62. Traje con paletó medio ceñido. Véase el dibujo 34. Patrón: Supl., Verso, No III.

Adjunto á este número publicamos un suplemento de 13 patrones. Diseños de adorno para cubiertas, cojines, cortinas, adornos de ventanas etc. Aplicaciones, bordado en colores, bordado de color en tela.



Pl. 807.

LA ESTACIÓN

Traje con falda apañada. La falda adornada con tres entredoses anchos de encaje Chantilly está recogido en los lados con un bullonadito, apañado ancho. Corpiño plano con parte plegada

y entredós. Cinturón y lazos de cinta negra. Sombrero de fieltro, guarnecido con galón de laminado dorado y plumas.

Traje de paseo con abrigo. De lana con

delantero de seda bordado con cordoncillo. Abrigo de paño ajustado en la espalda, abrochándose en el lado. Pasamanería, tiras estrechas de piel. Toca de paño adornado con una cinta y una ala.



Pl. 804.

LA ESTACIÓN

Traje de sociedad. Delantero de la falda, paño ligeramente recogido de gasa de seda listada. Los paños del lado arreglados en pliegues planos y la cola fruncida estrecha son de seda. Corpiño de seda con chal compuesto de dos telas. Encaje de tul y lazos como adorno.