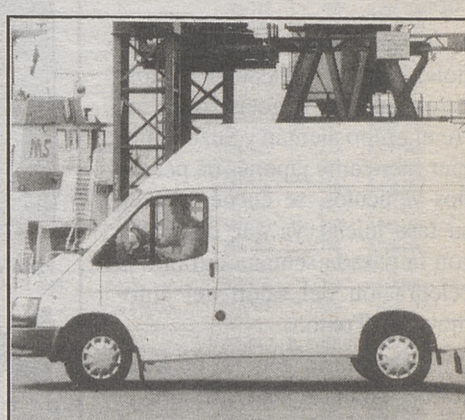


Ford Europa comienza este mes el lanzamiento de sus nuevos modelos Transit. Se trata de un vehículo comercial de gran aceptación en el mercado europeo, que ahora reaparece renovado en sus mecánicas, capacidad, elementos de seguridad y confort. En España la gama Transit se va a ofrecer al completo comercializándose las distintas versiones del modelo corto 80, 100, 120, 150 y Bus 9, además de las versiones largas 100L, 150L, 190L, 190 EF y Bus 15. En principio, dada la tendencia del mercado, los motores serán exclusivamente diesel, ofreciéndose el de 70 C.V de serie en los modelos cortos (excepto el 150 que lleva el de 80 CV de serie y el de 100 CV en opción) con la posibilidad de

montar opcionalmente el de 80 CV, que es de serie en los modelos largos, aunque estos pueden incorporar como opción la versión Turbo de 100 CV. Todos los modelos pueden equipar frenos electrónicos ABS en opción, mientras que la servodirección es de serie en las versiones largas (excepto la 100L de 80CV) y opción en las cortas. También es posible equipar cambio automático en todos los motores de 70 y 80 CV, para incrementar la manejabilidad en el callejeo urbano. La red de Ford España ofrece también sistema de aire acondicionado y los Transit, como los turismos Ford, están amparados por una garantía sin límite de kilometraje durante un año y otra de seis años contra la perforación por corrosión.

MOTOR

Las nuevas Ford Transit



Motores.-El principal propulsor del nuevo Transit es el Ford diesel de inyección directa y 2,5 litros. Ahora se presenta una versión más potente, con motor atmosférico de 80 CV.

Este motor de 80 CV lleva un nuevo sistema de inyección Bosch, un nuevo colector de admisión de tipo ariete que produce una combustión más eficaz y un sistema de recirculación de los gases de escape. Además de ofrecer cifras de potencia y de par bastante competitivas, el nuevo motor cumple con las normas de emisiones de escape de gases 84US LDT.

El nuevo motor turbo diesel lleva un avanzado sistema de control electrónico de tecnología 'por cable' reservada hasta ahora a los coches y que nunca se había incluido en un vehículo comercial medio en Europa.

Todos los modelos Transit llevan de serie una caja de 5 velocidades.

Espacio.- La parte que no se ve del Transit es totalmente nueva, con un chasis más robusto que ofrece mayores niveles de seguridad. Con esta estructura reforzada, los nuevos asientos y cinturones de seguridad en todos los que miran hacia adelante, ofrece niveles de protección de los pasajeros, equivalentes a los de un turismo, en todos los modelos.

La batalla larga de los Transit se ha aumentado 550 mm para facilitar la maniobrabilidad y distribución de pesos. Ahora se montan ruedas sencillas traseras con el resultado de un aumento de 365 mm entre anchos de rueda consiguiendo un ancho total de 1.376 mm que permite cargar

EQUIPAMIENTO

- Nuevos motores, incluido el trubo diesel electrónicamente controlado que ofrece más potencia y gases de escape más limpios.
- Suspensión delantera independiente y dirección de cremallera en las versiones de batalla larga para mejorar su maniobrabilidad y estabilidad.
- Nuevo modelo más resistente 150 S de batalla corta, con gran carga útil (1.500 kg)
- Aumento de la batalla en las versiones de batalla larga, con ruedas traseras sencillas para aumentar la superficie de carga y facilitar el transporte de palets.
- Chasis más sencillo y robusto en las versiones de chasis con cabina.
- Nuevos frenos con la opción de un sofisticado sistema antibloqueo electrónico de 4 circuitos.
- Niveles de protección contra golpes equivalentes a los de un turismo, con cinturones de seguridad en todos los asientos, bajos reforzados y nuevos asientos con respaldo alto.
- Garantía de 6 años contra la corrosión.
- Mayor capacidad de remolque en las versiones de batalla larga.

y descargar palets con carretilla elevadora.

También se ha aumentado la vía trasera del modelo de batalla corta para ofrecer una mayor anchura. Por otro lado, la parte superior de los arcos interiores de las ruedas es plana en ambas versiones para aprovechar mejor el espacio de carga.

ABS opcional.- Los modelos Transit de batalla larga llevan ahora la misma suspensión independiente por columnas y dirección de cremallera que los de batalla corta, lo que les da mayor maniobrabilidad y estabilidad. Los frenos de toda la gama se han mejorado, montando delante discos ventilados y detrás tambores. Más grandes en casi todos los modelos. Además se ofrece como opción un avanzado sistema antibloqueo de frenos electrónico de 4 circuitos y 4 sensores.

Carrocerías.- La gama Transit se basa en dos largos de batalla: 1.- El Transit S de batalla corta (2.835 mm)

2.- El Transit L de batalla larga (3.570 mm).

Ambos modelos se ofrecen en versiones Van, Van Kombi, Kombi, Bus y Chasis con cabina sencilla o doble.

También se ofrecen tres alturas de techo: bajo, semi-alto y extra-alto en las versiones de batalla larga, y dos, semialto y extra alto en las de batalla larga.

Con los modelos de techo bajo se puede especificar portón o doble puerta trasera, mientras que la doble puerta, que llega hasta el techo, es de serie en todas las versiones. También se puede especificar sin puerta lateral. Con una o dos puertas correderas. Además los modelos de chasis con cabina doble llevan de serie una tercera puerta, en vez de tenerla que especificar como opción especial.

Igualmente se ofrecen como opción de fábrica modelos de chasis con cabina con el chasis prolongado, a partir del modelo con batalla larga. De este modo se puede tener una caja hasta 4 m en el de chasis con cabina sen-

cilla o de 3,13 m en el de cabina doble.

Las variantes de chasis prolongado y las de chasis con cabina 190 en versión pesada, siguen conservando las ruedas gemelas en el eje trasero, aunque con la batalla actual más larga.

Esta posibilidad de elegir modelos de ruedas traseras sencillas o gemelas en las variantes de chasis con cabina y batalla larga, ofrece a los carroceros muchas más posibilidades. En particular, el modelo 190L, con ruedas traseras sencillas y carrocería más ligera, tiene la mayor carga útil de su clase, 3,5 toneladas.

El Transit de batalla corta se ofrece en versiones para cuatro cargas útiles:

- 800 Kg (80S)
- 1 tonelada (100S)
- 1,2 toneladas (120S)
- 1,5 toneladas (150S)

En este sector de una tonelada, la mayor carga útil de su clase la ofrece el nuevo modelo 150S, con 1.500 Kg máximo, es decir 200 más que el anterior Transit de batalla corta y mayor carga útil.

Este nuevo modelo, que en realidad es una mezcla del chasis pesado de batalla larga y de la carrocería del de batalla corta, ofrece también la posibilidad de remolcar 2 mtoneladas, el mayor peso remolcado de su clase. Se ofrece en versiones Van, Kombi y Chasis con cabina.

La carga útil de los Transit de batalla larga se ha reducido ahora a 3:

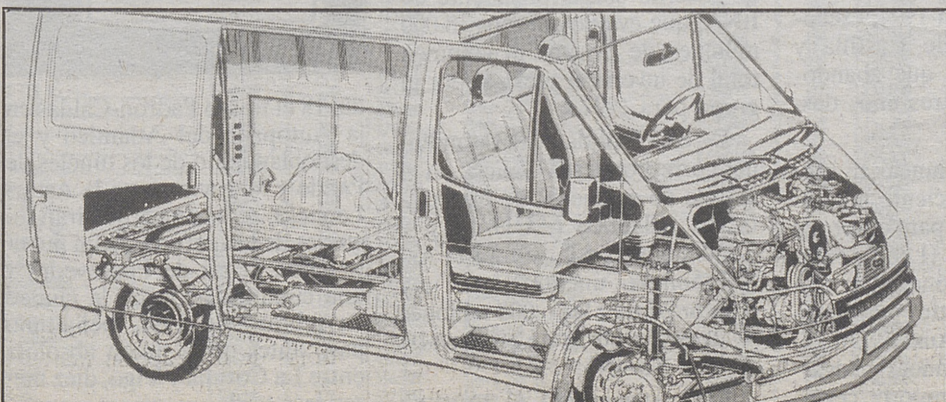
- 1 tonelada (100L)
- 1,5 toneladas (150L)
- 1,9 toneladas (190L)

La capacidad de remolque de estos modelos de batalla larga ha aumentado también otros 200 kilos, llegando hasta las 2 toneladas, salvo en el modelo 100L con llantas de 14".

Buses.- En cuanto a las Transit Bus se benefician especialmente de mejoras en cuanto a confort y seguridad con los nuevos asientos de respaldo alto, los cinturones de seguridad en todos los que miran hacia adelante y la posibilidad de montar el sistema de frenos ABS. Además los de batalla larga tienen un mayor nivel de estabilidad y refinamiento por su batalla más larga y su nueva suspensión delantera.

hay una gran variedad de modelos Bus Transit en batalla larga y también en corta. El de batalla corta se fabrica en versiones de 8-9 asientos (dos filas de tres asientos para pasajeros, el del conductor y un asiento doble o sencillo al lado del conductor.

Con los asientos mejorados, con reposabrazos individuales, el Bus de 8-9 asientos, es una alternativa a los vehículos derivados de los turismos, para un determinado sector del mercado.



Seat quiere fabricar un nuevo coche con Suzuki

El grupo alemán Volkswagen y la firma japonesa Suzuki estudian la posibilidad de producir conjuntamente un nuevo turismo del segmento más pequeño del mercado, que sería fabricado y comercializado por Seat para toda Europa.

Fuentes de la sociedad española, filial de Volkswagen, explicaron que las negociaciones entre el grupo alemán y Suzuki, primer fabricante japonés de pequeños vehículos, se encuentran en su fase inicial, ya que comenzaron la pasada semana durante la celebración del salón del automóvil de Tokio.

El secretario general de Seat, Rafael Álvarez, dijo que por el momento no se pueden concretar más detalles de la operación, cuyo plan de viabilidad podría estar acabado en junio del próximo año.

Destacó que Volkswagen había decidido que, en el supuesto de que se llegara a un acuerdo, Seat fuese el fabricante del nuevo modelo por tratarse de la filial del grupo que esta especializada en la gama de vehículos pequeños.

Álvarez precisó que un posible acuerdo supondría replantear todo el plan de inversiones previsto por Seat para el período 1989-1999, que asciende a 700.000 millones de pesetas.

Entre las inversiones más importantes que debe afrontar la compañía hasta 1999 destacan los 200.000 millones de pesetas que se destinarán a la construcción del centro de montajes de Sabadell, así como la remodelación de las instalaciones de Pamplona, donde se produce el Volkswagen Polo y la ampliación de la factoría de El Prat.

Rafael Álvarez indicó que todavía es muy pronto para precisar si en caso de llegar a un acuerdo, el nuevo modelo se fabricaría en las instalaciones que ya tiene Seat o sería necesario construir una nueva factoría.

Seat, que este año prevé obtener unos beneficios moderados a pesar de la crisis que está sufriendo el sector automovilístico en los últimos meses, centra sus mayores expectativas de crecimiento en el mercado alemán.

La compañía española prevé vender a finales de este año por primera vez más automóviles en Alemania que en España, debido principalmente a la caída del mercado español y a la fuerte presencia de Seat en ese país.

Seat, que cuenta con una plantilla de 25.000 personas, prevé vender este año unos 630.000 vehículos, un 9 por ciento más que en 1990, lo que supondría una facturación de 558.000 millones de pesetas, un 11 por ciento más que el ejercicio anterior.



Este es el elegante aspecto del nuevo Lancia

Lancia Y10 EGO

■ Precio: 1.450.000 pesetas IVA incluido

Desde los primeros días de este mes de noviembre Lancia ha comenzado la comercialización de los nuevos modelos de la marca con las denominaciones Y10 EGO.

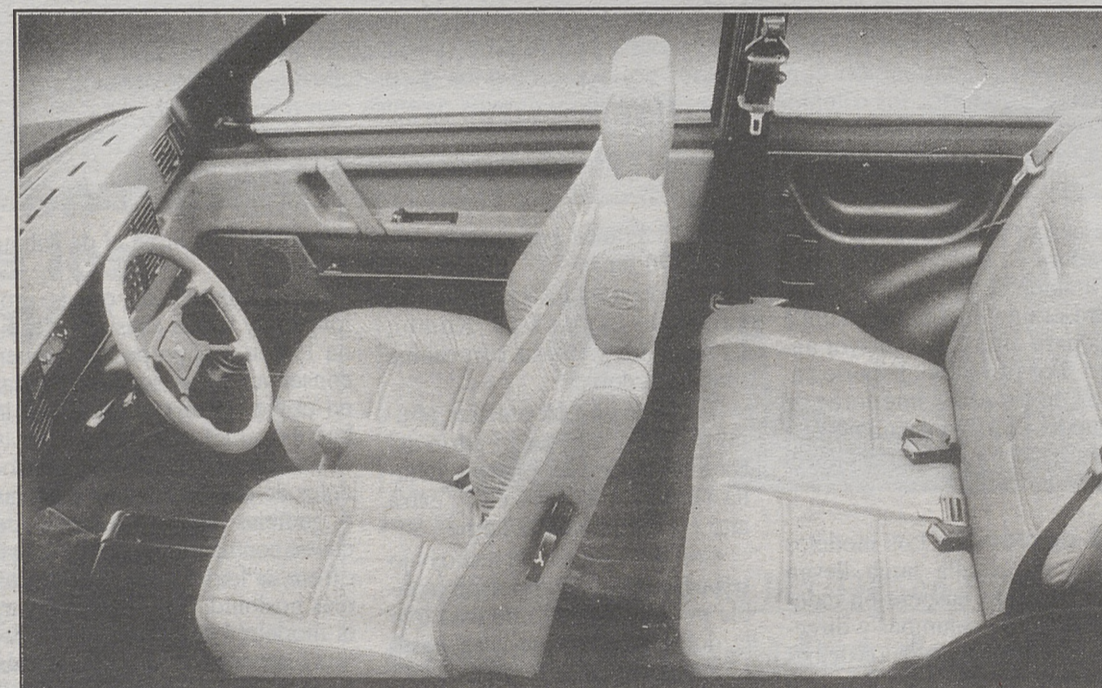
El nuevo modelo está realizado sobre la base del 1.100 LX de 1.108 c.c. y 57 C.V. a 5.500

r.p.m.

El Ego ha sido dotado de un equipamiento completo que le sitúa en una buena posición de mercado respecto de sus competidores. En él destaca el tapizado de los asientos guarnecidos en piel con buenas terminaciones y acabados.

EQUIPAMIENTO

Volante regulable en altura
Cristales atérmicos.
Parabrisas laminado y reforzado.
Espejos exteriores.
Faros halógenos.
Reloj.
Pintura metalizada. Negro metalizado.
Asientos en piel color rojo búlgaro.
Elevavinas eléctrico.
Cierre centralizado.
Llantas de aleación.
Neumáticos 155/70 SR 13.
Calefacción automática.



En el interior, los asientos van tapizados en piel

Las autopistas españolas quieren reducir un 40% de pérdidas en este año

El grupo Empresa Nacional de Autopistas (ENA) espera reducir sus pérdidas durante el presente ejercicio en una tasa superior al 40 por ciento y registrar a finales del presente año unos resultados negativos de 3.600 millones de pesetas, según informó ayer su presidente, Antonio José Rojo.

El conjunto de las autopistas públicas, integradas en ENA, registró durante los primeros nueve meses de 1991, después de descontar los costes financieros, un resultado negativo de 2.729 millones de pesetas, con una mejora anual del 40,2 por ciento, resultado de saldar parcialmente las deudas del grupo, cifradas en 142.000 millones.

A juicio del presidente de

ENA, las filiales del Atlántico y de Navarra alcanzarán el año próximo unos recursos generados (cash-flow) positivos y se encontrarán en condiciones de obtener beneficios antes de julio de 1993, en tanto que el conjunto del grupo lo conseguirá en 1994, excepto la compañía de Castilla y León, AUCALSA, que abandonará las pérdidas tres años después.

Antonio Rojo anunció en rueda de prensa la reciente adjudicación de las obras para construir el túnel de Barrios (León), en la autopista astur-leonesa, a una unión temporal de empresas donde participan Auxini, Dragados, Obras Subterráneas y Alvar González, por un importe cerca-

no a los 1.890 millones de pesetas.

Las obras para este túnel, de 1.650 metros de longitud, se iniciarán este mismo mes y podrán quedar concluidas antes de 1994, de acuerdo con el presidente de ENA, que evaluó en unos 18.000 millones de pesetas el volumen total de inversión previsto por el grupo para 1991.

De esta cantidad, 10.314 millones corresponden a Galicia, en el ámbito de actuación de Autopista del Atlántico (AUDASA), y 1.550 millones a la Autopista Astur-Leonesa, mientras que una cifra próxima a los 6.000 millones se dedica a obras de circunvalación en Navarra.

ENA inaugurará el próximo

BREVES ●●●●●●●●●●

● **Rover España** ha hecho públicos sus resultados de matriculaciones de turismos al finalizar el mes de septiembre, en los que se observa un incremento mensual del 75% y anual de casi el 60%, con relación a 1990.

Por gamas se puede destacar el éxito de la serie 200 y dentro de esta gama la denominada 214 GSi es la más apreciada por el público

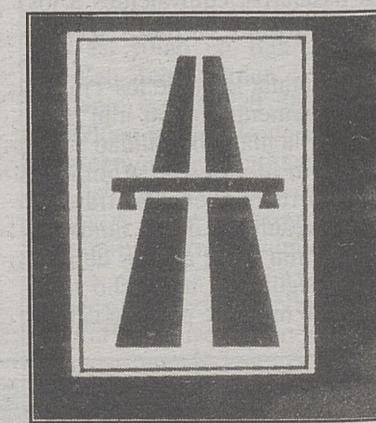
● **Un modelo Seat** ha sido por primera vez en la historia, líder en el segmento de vehículos importados en el mercado alemán. Durante el pasado mes de agosto, el Seat Marbella fue número uno en ventas de vehículos importados en Alemania, con un total de 2.334 unidades vendidas en dicho mes, adelantando al Mazda 323 y al Fiat Panda, situados en segundo y tercer lugar respectivamente.

● **La contaminación por plomo** desciende por primera vez en 20 años. Se trata en parte debido al esfuerzo de los fabricantes de automóviles para limitar los aditivos de plomo en las gasolinas. Según una investigación franco-soviética, la contaminación por plomo en la atmósfera ha descendido 7,5 veces en los últimos 20 años. Esta buena noticia procede del análisis de los hielos en Groenlandia, donde los científicos comprueban la concentración de plomo zinc y cadmio atrapada en los hielos árticos, en las capas que se depositan anualmente.

● **Neumáticos Michelin** para la aeronáutica. El pasado 25 de octubre el Airbus 340 realizó su primer vuelo siendo equipado con neumáticos radiales Michelin Air X. Michelin introdujo en 1981 en el mundo de la aviación el primer neumático de carcasa radial.

□ **Nueva póliza** de asistencia para vehículos Nissan. El Real Automóvil Club de España y Nissan Motor Ibérica han firmado una póliza de asistencia a fin de cubrir todos los servicios de Nissan Asistencia. Se trata de una póliza ofrecida de forma gratuita a todos los compradores de un vehículo Nissan hasta 3.500 kilos.

Entre sus prestaciones cabe destacar la disponibilidad de coches taller para reparaciones de emergencia 'in situ', la no existencia de ninguna exclusión de prestaciones en el extranjero, haciéndose cargo el asegurador de todos los gastos debidos a prestaciones sanitarias. La garantía para personas tiene validez a partir del kilómetro 30 (del territorio peninsular y del kilómetro 15 para el insular) del domicilio del asegurado, etc.



día 18 el tramo Padrón-Caldas en la Autopista del Atlántico y el desdoblamiento de los túneles de Pando y Vegaviesga en la Astur-Leonesa, actuaciones que irán seguidas de la apertura de un puente sobre la ría de Pontevedra y una circunvalación de la ciudad en febrero de 1992, penúltimo paso antes de la unión absoluta entre La Coruña y Vigo, diez meses más tarde.

PRECIOS DE LOS COCHES: Los precios que figuran a continuación son los recomendados por cada uno de los fabricantes e importadores. El precio final es la suma del coste franco fábrica más el IVA correspondiente así como el precio del transporte que varía de unas marcas a otras. Las abreviaturas empleadas responden a los siguientes significados: C/P: Cilindrada y Potencia; C: Combustible; V/M: Velocidad Máxima; P/F: Precio Final; S: Súper; N: Normal; **: Sin plomo, D: Diesel.

Table listing car models and prices for various brands including Alfa Romeo, Audi, BMW, Chevrolet, Citroën, Dacia, Ford, Fiat, Honda, Hyundai, Infiniti, Jaguar, Land Rover, Lexus, Lotus, MG, Mercedes-Benz, Mini, Mitsubishi, Nissan, Oldsmobile, Opel, Peugeot, Renault, Rover, Saab, Seat, Skoda, Subaru, Suzuki, Toyota, Volvo, and Volkswagen. Each entry includes model name, C/P, C, V/M, P/F, and price.

Lea cuanto caiga en sus manos,
pero si quiere información veraz
Lea DIARIO DE SORIA

Anúnciese
en
DIARIO
DE SORIA