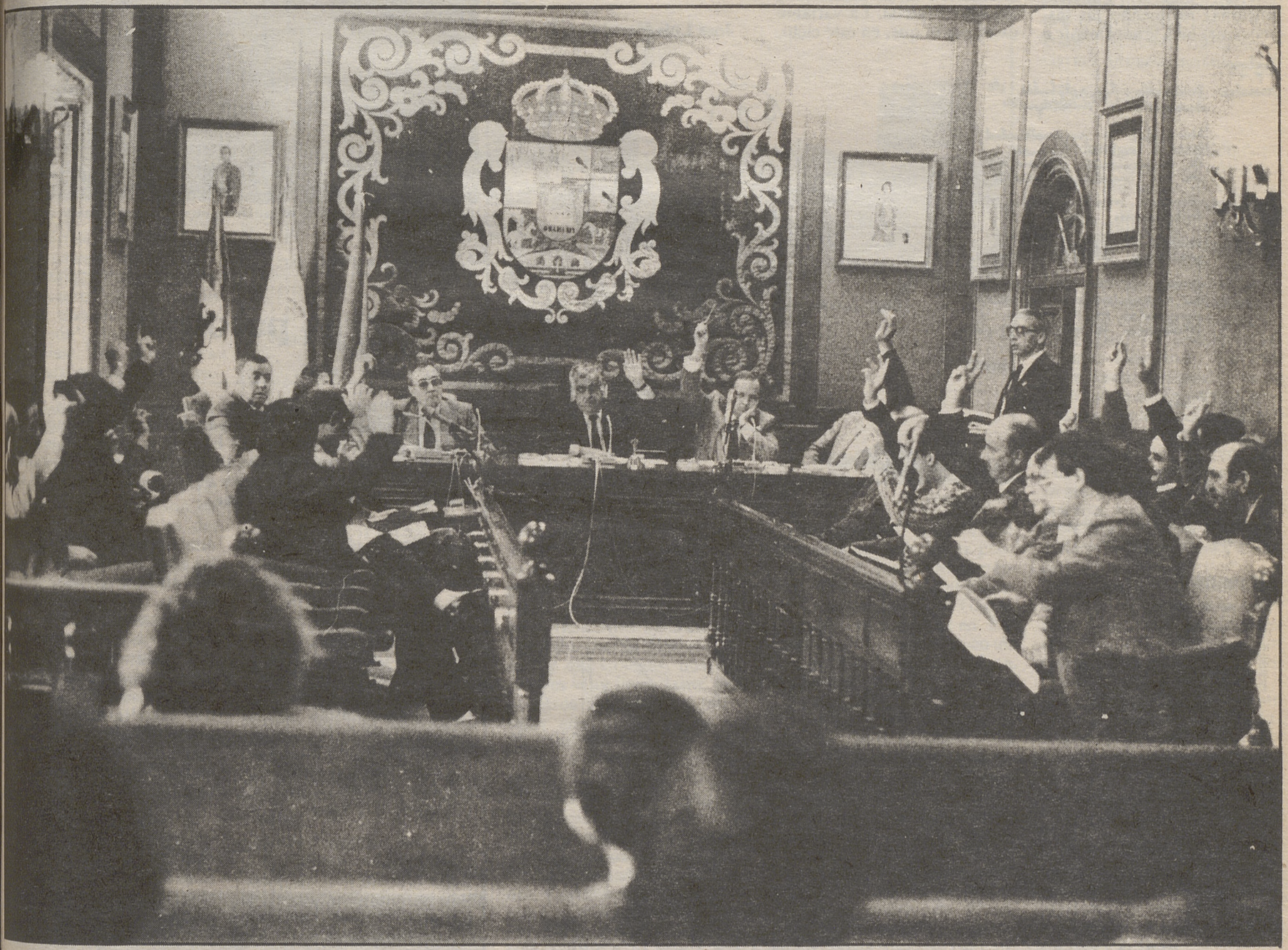


EL Eco Escolar

Suplemento de EL DIARIO DE AVILA

Número: 13 - Jueves, 17 de marzo de 1988



Votación de los componentes de la Diputación en un Pleno.

Así es la Diputación Provincial

Una institución que presta una serie muy importante de servicios a los pueblos abulenses

Avila. Redacción.

Desde estas páginas ya hemos hablado de lo que es un Ayuntamiento; ahora le toca el turno a la Diputación Provincial, que es una institución que presta una serie muy importante de servicios en cada provincia.

La Diputación está formada por 25 miembros elegidos entre los concejales de los Ayuntamientos de la provincia mediante un sistema electoral que la divide en zonas. A cada partido se le asignan, de acuerdo con los votos obtenidos en las elecciones municipales, un número determinado de diputados que deberán elegirse entre los concejales de ese partido.

Una vez constituida la Diputación, se elige un presidente, así como unos vicepresidentes, y se crean unas comisiones informativas, en las que se

estudiarán temas como la economía, la cultura, las obras que se van a realizar, etc., al igual que ocurre con el Ayuntamiento, como ya veíamos.

La Diputación se reúne también en plenos, a los que deben asistir todos los diputados que la forman. En estos plenos es en los que, mediante votación, se aprueban o no los proyectos y las decisiones que debe llevar a cabo.

La Diputación ofrece una serie muy importante de servicios a la Provincia, pues en sus presupuestos se contemplan multitud de subvenciones para los diferentes ayuntamientos que las solicitan, o para construir y arreglar nuestras carreteras, o para el fomento de las actividades culturales de la provincia. Los que suelen resultar más beneficiados son los ayuntamientos más pobres que carecen de recursos económicos suficientes para acometer obras

tales como la construcción de centros para la tercera edad o para la juventud, bibliotecas, etcétera.

Los planes de desarrollo provincial que se llevan a cabo por las Diputaciones son absolutamente necesarios para que las comarcas más desfavorecidas puedan ir enganchándose al tren del progreso y poniéndose a la altura de las otras.

Es fundamental que vosotros vayáis conociendo ésta y otras instituciones que trabajan para el beneficio de todos, y que comentasteis en vuestros colegios las obras que ha realizado la Diputación, las necesidades de vuestros pueblos, y otros aspectos que guardan relación con esto. De este modo podréis ir teniendo un conocimiento mejor de las instituciones que conforman la vida pública de nuestra comunidad y contribuyen a que sea mejor.

LUMBRERAS



Edificio de la Diputación Provincial en Avila

LUMBRERAS

Construcción de un juguete

En el pasado número del ECO ESCOLAR, presentaba un trabajo para realizar en el C. Inicial de E.G.B. Todos los materiales necesarios para su puesta en práctica debían estar elaborados previamente por el profesor, los alumnos-as se limitarían a montarlo y hacerlo funcionar recibiendo las instrucciones bien gráficamente o

de forma oral, poco a poco los alumnos-as más diestros servirían de monitores al resto.

En este número presentamos una nueva unidad para el C. Medio de E.G.B.: La Construcción de un juguete.

Las instrucciones para su realización serán similares a las del C. Inicial. La variante existente es que, en éste ciclo,

los alumnos-as tienen que manipular con herramientas y hacer (calcar) los dibujos sobre la madera, cartón fuerte u otro material, y luego recortar y pintar (según su gusto).

La escala aproximada con respecto al original es 1: 4-5.

José Luis Hernández Pérez

Objetivos

Generales.- Desarrollar las aptitudes de observación e investigación

Desarrollar la psicomotricidad fina, la destreza manual y de manipulación juntamente con las capacidades intelectuales

Específicos.- Realizar montajes a partir de instrucciones gráficas

Resolver de forma práctica problemas tecnológicos similares

Conocer y emplear adecuadamente los herramientas y materiales apropiados en el montaje y construcción de máquinas (juguetes)

Pápero Bobo

Ciclo Medio

José Luis Hernández Pérez

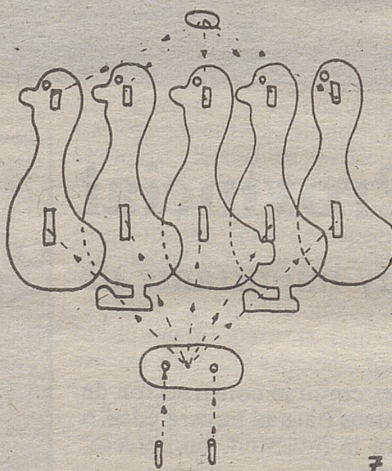
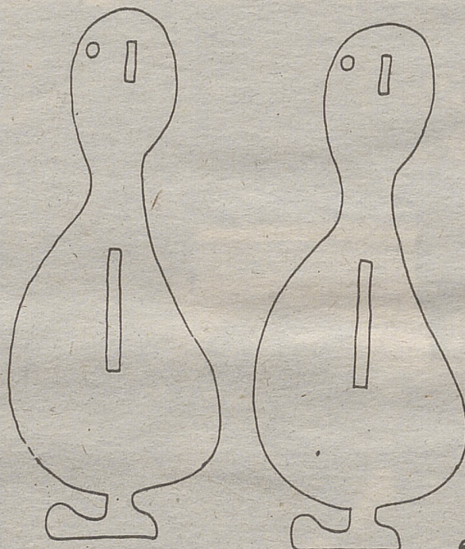
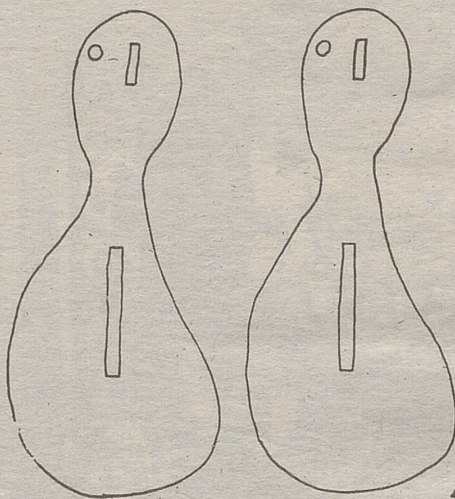
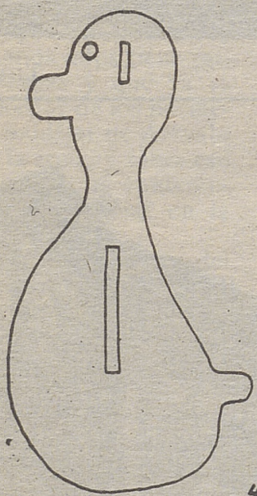
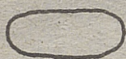
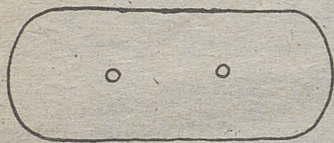
Recorta las piezas que a continuación se te muestran y monta un "Pápero Bobo"

Omnisciones

○ → agujero

□ → agujero

▭ → agujero



La llegada de la primavera

Dentro de poco vendrá la primavera. Ya se acaban la nieve y el frío invernal, que nos hacía poner la bufanda, los guantes y la cazadora. Ahora, ante el sol, podremos disfrutar de la nueva época.

Todo es nuevo fantástico. Se ve cómo el monte cambia su naturaleza y da a todo nueva vida.

Las primeras flores van llenando la pradera y los árboles se arropan con sus nuevas hojas.

Los animales, después del letargo invernal, se hacen no-

tar. Salen a correr por el monte, entre las piedras y a nadar en el río. Se ve a una familia de conejos salir de su madriguera a buscar comida. También se ve a las cigüeñas controlar todo desde ahí arriba, mientras que buscan el lugar apropiado para construir su nido. También las lagartijas se hacen notar veloces entre las piedras y los hierbajos.

De los árboles, salen veloces las ardillas, con ánimo de juego, mientras que los cuervos y los mirlos buscan casa.

Los zorros, las águilas y

demás depredadores buscan de nuevo a su presa.

El pastor, sale otra vez con su rebaño al campo, dejando la cuadra donde antes habían estado las vacas, los cerdos y las ovejas.

El río baja veloz y casi limpio. Dentro, las nutrias y los castores reconstruyen sus casas mientras que las truchas se pasean.

Así llega la primavera.

David Antonio GEA ARROJO
7º E.G.B. Colegio Diocesano



Las palomas bravías son el origen de nuestras palomas domésticas

VICENTE G

Naturaleza abulense

Nuestras palomas

Avila. Vicente García.

Todos conocéis a estas aves, símbolo de amor y mansedumbre por excelencia, y que aparecen citadas en numerosos escritos y textos bíblicos. Al hablar de palomas unos las imaginaréis con un ramo de olivo entre el pico retornando de nuevas tierras que emergen de las aguas; otros, tal vez, veáis en ellas un símbolo de paz...

Fáciles de identificar por su mediano tamaño y el hecho de ser bastante robustas. En vuelo presentan las alas puntiagudas y con dibujos de todos conocidos, pero se someten a confusión en algunas ocasiones para su identificación exacta, ya que aunque en esta misma familia podemos encontrar tres especies con características diferenciadoras suficientes, para los poco observadores pueden parecer la misma.

La más común y conocida es la paloma bravía, cuyas descendientes son las palomas domésticas que viven libres en muchas ciudades y tienen gran semejanza con ella. Se halla, sobre todo, en las montañas de altitud media y muestra unas franjas oscuras en las alas que la caracterizan.

La paloma zurita, aunque de igual tamaño que la anterior, presenta un color gris más uniforme y las manchas alares no son tan perceptibles como en la bravía, incluso, a veces, no se aprecian.

La paloma torcaz es la de mayor tamaño y una de las más extendidas, ya que también ha invadido algunos pueblos y ciudades. Podemos encontrarla en terrenos de labor, e incluso en parques y jardines mezclada con las des-

cendientes de las bravías antes mencionadas; pero donde más fácil la veremos es en el campo, mostrando entonces hábitos precavidos con respecto al hombre y guardando siempre las distancias. La característica más evidente para su identificación son dos grandes manchas blancas que presenta a ambos lados del cuello, además de otras franjas alares de igual color.

A veces, sobre todo en las palomas domésticas —por su facilidad de observación—, podemos apreciar un abultamiento bajo el cuello después de haber comido abundantemente. Se trata del buche, que forma parte importante dentro del sistema digestivo de las aves vegetarianas y, sobre todo, de las granívoras; por lo tanto no todas las aves lo poseen. Se trata de un engrosamiento del esófago en el que se hace una pre-digestión para la facilitar la posterior absorción total en el estómago... Cuando las aves han comido abundantemente, el alimento ingerido se puede tocar desde el exterior, pues se hace patente a través de esta parte de su cuerpo...

La nidada de las palomas suele consistir en un par de pollos, tras la incubación de dos huevos de color blanco.



Podemos encontrar palomas en toda la provincia abulense

VICENTE G.

El Colegio El Pradillo tiene 650 alumnos

Cuenta con importantes proyectos educativos: Educación Especial, Integración, Promoción Gitana y Proyecto Inteligencia Harvard

Avila. F.R.

El Colegio Público de EGB "El Pradillo" de nuestra capital cuenta con 27 profesores, 650 alumnos, servicios de transporte escolar, comedor, salas de medios audiovisuales, aulas especializadas y otras instalaciones, pero aún así, su director considera que "a pesar de ser un colegio grande tiene necesidades importantes por cubrir".

De los 27 profesores que tiene, además de contar con los habituales e imprescindibles en cualquier centro, están dos profesores de Educación Especial, uno de apoyo a la "integración" (para niños con deficiencias), uno de apoyo a la integración gitana, y un especialista en educación física.

En cuanto a los alumnos 650 son de Avila capital, mientras que 200 provienen de pueblos comarcales. Estos utilizan a diario el servicio de transporte escolar: 48 son de Aldeavieja, 38 de Aldea del Rey-El Fresno, 25 de Duruelo-Casasola-Martiherrero, 31 de Sotalbo-Riofrío, y 51 de Veayos...

Están distribuidos en 21 unidades de EGB y 2 de Educación Especial. En estas últimas se da clase a tiempo parcial a los alumnos que tienen dificultades en su rendimiento.

El servicio de Comedor es utilizado por todos los alumnos de los pueblos y por 60 más de la capital, "porque sus padres así lo desean", nos comenta el director del colegio; a los alumnos que utilizan el transporte el Ministerio les



El fútbol es el deporte que goza mayor popularidad entre los escolares.

LUMBRERAS

subvenciona los gastos de comedor, que suponen una pequeña beca de 190 pesetas por alumno y día.

Las instalaciones de las que puede servirse todo este alumnado son aceptables: una biblioteca, con unos 2.000 títulos; un laboratorio, un gimnasio; salas de medios audiovisuales con una buena dotación de material, televisión y video; y dos ordenadores con los que los alumnos de octavo curso reciben clases de informática.

PROYECTOS

En el colegio "Pradillo" se

está llevando a cabo, por primera vez durante este curso, y solamente en primer nivel, un proyecto de "Integración Escolar". Se trata de integrar a niños deficientes en la escuela. Valentín García Galindo, director del Colegio, nos dice que "es muy importante para nosotros el poder integrar a estos alumnos en aulas ordinarias".

Para ello cuentan con uno de los equipos psicopedagógicos de la Dirección Provincial de Educación y Ciencia, compuesto por dos pedagogos que un día por semana realizan un trabajo orientador de los alumnos. También disponen del material apropiado para poder realizar lo mejor posible este trabajo.

"Proyecto Inteligencia Harvard". Un proyecto que se está aplicando a dos Cursos de séptimo, durante dos horas a la semana. Este proyecto ha sido realizado por profesores del departamento de pedagogía de la Universidad de Harvard, en

Estados Unidos. "Tiene como principal objetivo hacer pensar al niño, y no supone pérdida de tiempo para el alumno", asegura Valentín García Galindo. Este curso, en España solamente se aplica en un colegio de Madrid y aquí, en "El Pradillo".

"Promoción gitana". En este colegio reciben clases 21 alumnos gitanos, que en los distintos ciclos están integrados en el nivel correspondiente a su edad. No obstante para aquellos que tienen alguna dificultad en el aprendizaje, el profesor les imparte la clase o bien dentro o bien fuera del aula, con el único fin de lograr el mayor rendimiento y una mejor aceptación.

No existe ningún tipo de problemas con estos alumnos, y, como señala su director: "Al contrario, estamos contentos de que estén aquí los chavales. Los alumnos pequeños tienen mucha facilidad para adaptarse, no ocurre igual con los mayores".

También hay otro servicio más. Un logopeda atiende a los niños que tienen dificultades o problemas con el lenguaje, los lunes, miércoles y viernes de cada semana.

DEPORTES

El colegio El Pradillo compete deportivamente con el colegio Comuneros de Castilla, que es el más próximo. Tiene varios equipos de distintas categorías y distintos deportes.

Los equipos son: uno de fútbol alevín masculino, uno de fútbol infantil masculino, uno más de fútbol sala alevín masculino. En cuanto a los equipos femeninos, hay uno de baloncesto infantil y uno de voleibol, también infantil.

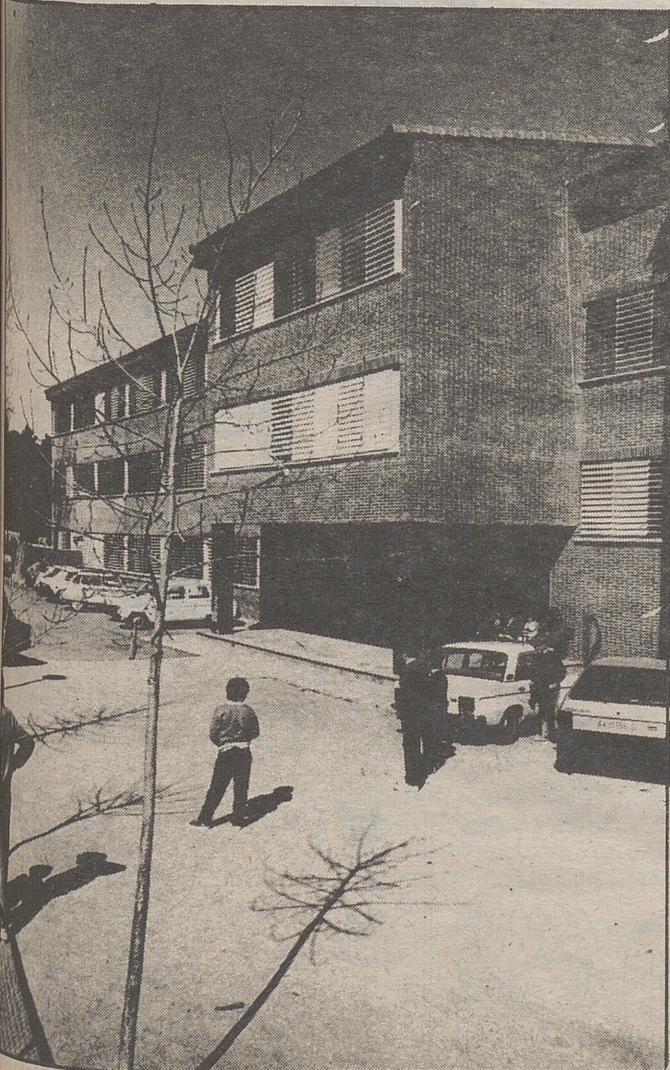
Las subvenciones que ha recibido este año para gastos de funcionamiento, atención a la Educación Especial, y poner en marcha el proyecto de Integración, han sido de 630.000 pesetas, concedidas por el Ministerio de Educación y Ciencia.

No obstante Valentín García Galindo, director del colegio señala que "yo pediría algo más, ya que a pesar de ser un colegio grande seguimos teniendo necesidades".

Lo que pide esencialmente es: la creación de dos unidades, al menos, de preescolar "ya que no tenemos ninguna", apunta. También necesitaría dos profesores especialistas en Educación Física. Sólo tienen uno.

Hace falta, además, un arreglo del patio y más instalaciones deportivas; un amplio salón de actos y sobre todo material de laboratorio, mesas de trabajo y vitrinas.

Por último, dice el director, que con la Asociación de Padres de Alumnos hay una buena relación, y colaboran en todo lo que está a su alcance, "en todos los sentidos, en las actividades escolares y extraescolares".



Una perspectiva del edificio del Colegio.

LUMBRERAS



El centro docente cuenta con terrenos propios convenientemente cercados.

LUMBRERAS

Sobre la reforma educativa

El Ministerio de Educación y Ciencia tiene sometido a debate durante este curso el Proyecto de Reforma del Sistema Educativo en los niveles no universitarios. **Concejo Educativo de Castilla y León**, como Movimiento de Renovación Pedagógica, está analizando las propuestas que figuran en el citado Proyecto, desde la perspectiva del modelo de Escuela Pública.

Es nuestra intención ir presentando a la opinión pública sucesivos documentos, reflejo de nuestras valoraciones. En esta primera aportación queremos mostrar algunas consideraciones de tipo general que nos preocupan y que pueden condicionar el desarrollo de aspectos pedagógicos concretos en los distintos niveles del Sistema Educativo.

En primer lugar, se observa que el documento recoge en sus planteamientos generales argumentaciones coincidentes con los objetivos defendidos por los Movimientos de Renovación Pedagógica. Pero más allá de las palabras escritas, deberá comprobarse en la práctica su plasmación, dado que el modelo social en el que nos movemos no parece el más adecuado para defender tales postulados. En este sentido, no existe en el proyecto político y social en el que se contiene esta Reforma el mismo afán corrector de desigualdades que se explica en el Documento.

En segundo lugar, constatamos una falta de infraestructura básica y necesaria para llevar a cabo esta Reforma. Dicha infraestructura tendría que tener resueltas toda una serie de cuestiones administrativas relativas al profesorado y a las condiciones materiales y de equipamiento, con el fin de no dejar a la improvisación o al voluntarismo por falta de previsión los problemas que se derivan de la puesta en práctica de la Reforma (algo que ya hemos detectado con algunos proyectos que se han experimentado). Es, por tanto, necesario resolver aspectos como la financiación suficiente, dotaciones de profesorado, formación permanente en horario de trabajo, y que ésta incida realmente en un cambio de la práctica educativa, previsión y dotación de plazas con la antelación y estabilidad necesarias, concursos de traslados, dotaciones materiales a los Centros en los plazos convenientes, etc.



Por último, no se contempla cómo se llevará a cabo la Ordenación del Sistema Educativo en el medio rural, y si se mantiene una estructura no adaptada a estas zonas, se habrá ya incurrido en la contradicción de no atender debidamente a la mayor parte del espacio de nuestra región, agudizando su marginación. Conocida la experiencia de la Ley de Educación de 1970, esperamos no se vuelvan a reproducir los errores de entonces que convirtieron el proceso de reforma en una serie de cambios aparentes, sin abordar las cuestiones fundamentales que caracterizan una reforma cualitativa de la educación. Si esto sucede, en Castilla y León se acrecentarán las desigualdades que ya existen respecto a otras Comunidades Autónomas.

Concejo Educativo de Castilla y León. Avila

El descubrimiento de América para niños de 12 años

- Significa el fin de la Edad Media, y el comienzo de la Edad Moderna

En el reinado de los Reyes Católicos quedó abatido el poder de los señores, en beneficio de los pueblos de España.

Les cabe la gloria de patrocinar el descubrimiento de América.

Cristóbal Colón fue el descubridor de América en 1492. Murió en mayo de 1505. A Colón le interesaban las embarcaciones y el mar. Por Indias entendía: China, Japón y La India. Isabel la Católica le nombró almirante de todos los mares, y virrey de todas las tierras.

Contribuyeron los Reyes a la unidad peninsular y al fin del régimen feudal.

El 2 de Enero de 1492 se coronaba la obra de la Reconquista, aunque con grave tendencia de la Monarquía al Absolutismo.

El descubrimiento supuso para España, el dominio de las ciencias náuticas, así como la construcción de buques.

La tripulación de las 3 naves descubridoras era de 105 hombres.

Los últimos años de su vida se los pasó Colón pleiteando con la Corte, en favor de sus derechos.

En la historia de la Geografía, el Descubrimiento es el hallazgo más trascendental.

En la Gramática, de Nebrija, se dice, antes del primer

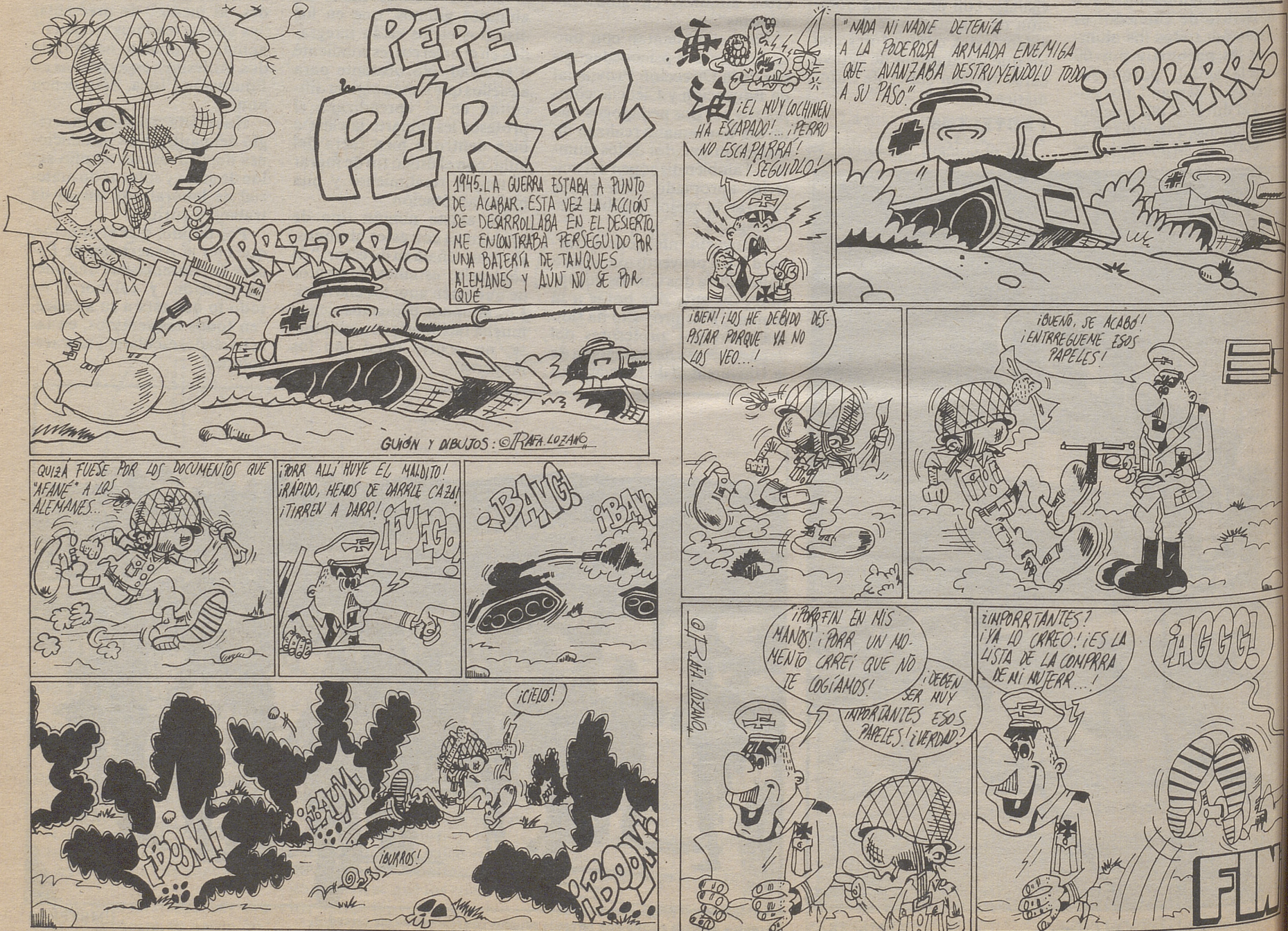
viaje de Colón, que se descubrirían nuevas tierras, con pueblos de peregrinas lenguas.

Afectó el Descubrimiento a que el comercio lo realizasen mejor, España y Portugal.

El derecho se reforzó en sus derechos de gentes. El descubrimiento de América significa el fin de la Edad Media, y el comienzo de la Edad Moderna.

Por Castilla, y con Pinzón, un nuevo mundo halló Colón. Creía haber hallado la ruta de Cipango. El grito, al descubrir un nuevo mundo de Rodrigo de Triana fue: ¡Tierra! El 12 de octubre de 1492 aparece Guanamaní (San Salvador). Tres carabelas, la Santa María, capitaneada por Cristóbal Colón, la Pinta y la Niña. El descubrimiento, obra del genio español. Se partió de Moguer el 3 de agosto. Siglos vendrán... en que triunfa el océano sin límites (profecía de Séneca).

En 53 días pasó Colón a las Indias. El sol parecía tostar la atmósfera (Colón) España, con el Descubrimiento se hizo más rica. Es Dios sobre la mar camino (Machado) Todo es proeza, son hazañas. Define Fernando el Católico el entender de política de una forma sistemática (); el descubrimiento, razón de Estado en España.



Fase Provincial disputada en Candeleda



Casa Social Católica, subcampeón femenino.



C.P. Mijares, campeón masculino.

CARRASCO

Avila. Eco. Escolar.

VOLEIBOL

El C.P. Mijares se proclamó campeón provincial

C.P. Gavilanes: Luis, Fernando, Benito, Julio, Angel y César (seis inicial). También jugaron: Arturo, Lorenzo, Rubén y Gustavo.

Arbitros: Sanz y José Luis.
Anotadora: Yolanda Mayoral.

El C.P. de Gavilanes tras vencer al C.P. de Maello e Isabel de Castilla se clasificó para jugar la final. El objetivo con el que habían venido a este campeonato había sido cumplido. Lucharon con muchas ganas y opusieron resistencia al equipo de Mijares, pero la mayor experiencia y envergadura del C.P. Mijares se impuso con claridad.

Por el C.P. Gavilanes destacó Fernando y la entrega de todos los demás que nunca dieron por perdido el encuentro. Por el C.P. de Mijares destacó el jugador José Alberto y todo el bloque por su conjunción.

CADETE FEMENINO

Se enfrentaban el C.P. de Mijares y el conjunto de Avila capital, Casa Social Católica.

Resultado: C.P. Mijares, 2; Casa Social Católica, 1.

Parciales: 15-10, 4-15 y 15-13.

Alineaciones:

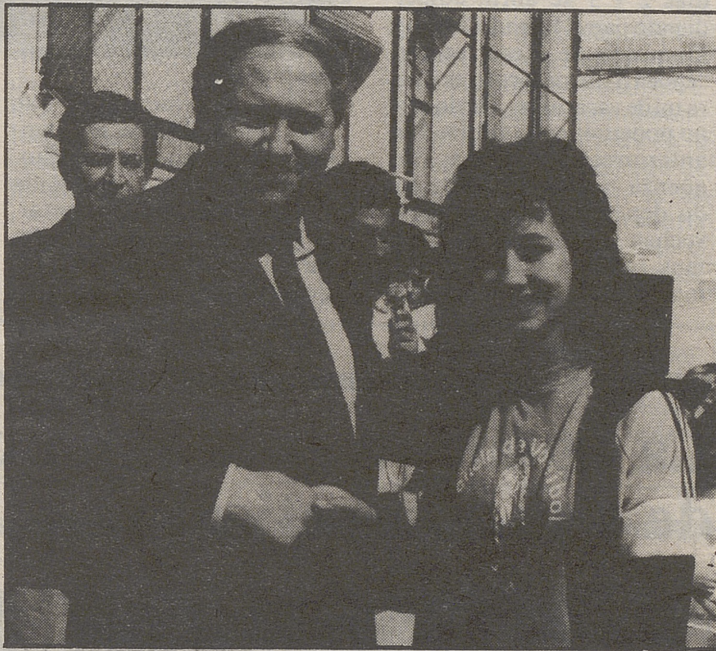
C.P. Mijares: Mari Angeles, Sandra, Mari Asun, Alicia, Rocío Manzano y Rocío Maqueda. En el transcurso del campeonato también jugaron: María Luisa, Silvia, Puri, Desiree, María José, Mari Carmen y Maite.

Casa Social Católica: Nines, Mari-Sol, Silvia, Alicia, Cristina y Encarna. También jugaron: Sonia y Lorena.

Arbitros: José Antonio (principal) y José Luis López (auxiliar).

Anotadora: Mari Carmen Montero.

Los jueces fueron protestados por los dos banquillos, pero tuvieron una gran actuación en un partido muy difícil de pitar.



José Antonio Pérez entregando el premio a la capitana del equipo campeón.

CARRASCO

Campo: Polideportivo Municipal de Candeleda.

Los pronósticos se cumplieron y estos dos equipos se encontraron en la final. Los dos conjuntos se conocían se respetaban y estaban convencidos de que el triunfo se decantaría por muy poca diferencia. El primer set fue muy disputado, las fuerzas estaban muy equilibradas. Charo Jorge e Isaac Muñoz, entrenadores de estos dos conjuntos, competían en la táctica a emplear. El C.P. de Mijares se impuso en este primer set por 15-10.

La Casa Social reaccionó en el segundo set y se impuso con facilidad por 15-4. En este set, Marisol Gutiérrez consigue ocho tantos de saque y propicia la reacción de su equipo.

Después del descanso reglamentario, sube la tensión en los dos equipos y la expectación es grande. Comienza el tercer set definitivo en el que se adelantan las de la Casa Social Católica. Reacciona el equipo de Mijares colocándose en un 13-10 a su favor. Las de la Casa Social

feos el Alcalde de Candeleda, José Antonio Pérez Suárez, acompañado de varios concejales de la corporación municipal. También estuvieron los coordinadores del deporte escolar de la zona de Sotillo y Cebreros: José Luis Lozano y José Luis Aude-lino. No asistieron ni excusaron su asistencia los representantes de la Junta de Castilla y León ni de la Diputación.

CUADRO DE HONOR

Categoría masculina:

Campeón, C.P. Mijares.
Subcampeón, C.P. Gavilanes.

Mejor Jugador, José Alberto Domínguez (Mijares)

Jugador más simpático, Chuchi (C.P. Maello).

Categoría femenina:

Campeón, C.P. Mijares.
Subcampeón, Casa Social Católica (Avila).

Mejor jugadora, Marisol Gutiérrez (Casa Social Católica).

La A.D. Virgen de Chilla obsequió a Nuria Gil, entrenadora del Instituto Isabel de Castilla con un ramo de flores por ser el día de su cumpleaños. Por parte de la Federación Abuiense de Voleibol, Rosario Jorge, secretaria de esta federación, entregó una placa a Miguel Angel Gómez, representante de la A.D. Virgen de Chilla, en agradecimiento a la colaboración prestada en la organización de este campeonato.

Católica consiguen empatar a trece, anotándose el equipo de Mijares los dos últimos puntos, con lo que se alzaba con la victoria en el partido y en el Campeonato Provincial.

Destacaron todas las jugadoras de ambos equipos que disputaron un gran partido.

CLAUSURA DEL CAMPEONATO

Presidió la entrega de Tro-

CLASIFICACIONES FINALES:

Cadete Masculino:

	J.	G.	P.	F.	C.	Pt.
C.V. Mijares	4	4	0	8	0	8
C.V. Gavilanes	4	3	1	6	2	7
I. Isabel de Castilla	4	2	2	5	5	6
A.D. Virgen de Chilla	4	1	3	3	6	5
C.P. Maello	4	0	4	0	8	4

Cadete Femenino:

	J	G	P	SF	SC	Pt.
C.V. Mijares	4	4	0	8	1	8
Casa Social C.	4	3	1	7	2	7
C.P. El Barraco	4	2	2	4	4	6
Comuneros de C.	4	1	3	2	7	5
A. Virgen de Chilla	4	0	4	1	8	4

La Fase Final del Campeonato Provincial Cadete de Voleibol masculino y femenino se ha disputado el pasado fin de semana en Candeleda. El C.P. de Mijares ha sido el gran triunfador de esta competición al adjudicarse los dos campeonatos. La organización la ha llevado a cabo la Federación Abulense de Voleibol con la colaboración de la A.D. Virgen de Chilla y el Ayuntamiento de Candeleda.

Como estaba previsto, el sábado a las diez y media se concentraban todos los participantes en el C.P. Almanzor de Candeleda. Hasta esta localidad del Valle del Tiétar llegaron más de cien deportistas que formaban los diez conjuntos que han disputado esta fase provincial.

Miguel Angel Gómez, delegado de la A.D. Virgen de Chilla, muchos días antes había preparado y previsto hasta el último detalle. La organización fue perfecta, se cuidó todo, por lo que, sin lugar a dudas, esta ha sido la mejor fase provincial que se ha disputado de este deporte en nuestra provincia.

Se ha jugado una veintena de partidos en las pistas del polideportivo municipal y del C.P. Almanzor de Candeleda. Total deportividad por parte de los participantes. El convivir los cien niños de todos los equipos en el albergue "Todos Hermanos", ha ayudado para que se crearan lazos de unión y de amistad.

CADETE MASCULINO

En categoría cadete masculino ha habido un equipo muy superior a todos los demás: El Colegio Público de Mijares. Los demás equipos estaban bastante iguales.

La final la disputaron el C.P. Mijares contra el C.P. Gavilanes.

Resultado: C.P. Mijares, 2; C.P. Gavilanes, 0.
Parciales: 15-4 y 15-6.
Alineaciones:

C.P. Mijares: Julián, Ramón, Oscar, Benjamín, Carlos y José Alberto (seis inicial). También jugaron: Raúl, David y Miguel Angel.

Fase Provincial disputada en Candeleda

El equipo de Mijares en categoría femenina es el eterno campeón provincial desde hace cinco años y en la categoría masculina ha sido campeón durante los tres últimos años. Las chicas, cuando salían a jugar la fase regional han conseguido dos segundos y dos terceros. Los chicos consiguieron el mejor puesto el año pasado que finalizaron los terceros de Castilla y León.

"El equipo de este año de chicas", nos dice Isaac, "es distinto al del año pasado", tiene menos altura pero está más conjuntado, y el de chicos es el mejor equipo que he tenido".

Avila va a ser la sede de la Fase Previa Regional y se tendrá que enfrentar a los equipos campeones de Valladolid y Salamanca. "Mis equipos", nos dice, "no pueden hacer nada en esta fase previa porque les ha tocado contra el campeón de España". "La Junta lo ha organizado muy mal —añade— y no ha tenido en cuenta los niveles técnicos de los equipos, la Fase Previa de Avila va a estar el Universitario de Valladolid que es el actual campeón de España, el C.P. de Mijares, tercero en el Campeonato Regional del año pasado, y Salamanca, cuarto clasificado". "Es decir: están totalmente descompensados los grupos", puntualiza.

VOLEIBOL

La organización de la Fase Regional es una chapuza según Isaac Muñoz

Isaac Muñoz fue el gran triunfador de la fase provincial cadete de voleibol ya que él es el entrenador de los dos equipos campeones, masculino y femenino; el Colegio Público de Mijares. Además es el técnico del conjunto subcampeón masculino, C.P.

Gavilanes, y entrena a dos jugadoras del equipo subcampeón femenino, Casa Social Católica. La organización de esta fase provincial corría por cuenta de la Federación provincial de Voleibol de la que Isaac Muñoz es el presidente.

"En chicos", nos dice, "estoy plenamente convencido de que vamos a ganar a Salamanca con muchísima facilidad, pero va a dar igual, nos enfrentamos de nuevo al Universitario de Valladolid, un club con más de tres millones de presupuesto y chavales que están en la selección juvenil. Comparar a un equipo de pueblo con un conjunto de esta categoría no puede ser".

Esta fase previa, según nos decía Isaac, no va a ser organizada por la Federación que él preside y se va a jugar los días 2 y 3 de abril, coincidiendo con el Sábado Santo y Domingo de Resurrección, "época para los escolares y para mi de vacaciones, con lo cual no podemos entrenar los días anteriores". "Es una vergüenza —añade— que siendo deporte escolar se aprovechen las vacaciones. Estamos todos los fines de semana liados con el deporte



Isaac Muñoz.

ARCHIVO

escolar y en vacaciones que podríamos descansar, también nos las ocupan con esto. Además la Junta de Castilla y León no ha querido contar, en absoluto, ni con la Federación Territorial ni con las Federaciones Provinciales en

la organización. Lo que está preparando, por las informaciones que tengo yo, es la chapuza mayor del siglo".

Isaac nos contaba que las noticias que tenía de la Federación Territorial de Volei-

bol sobre esta fase previa regional que se va a disputar en nuestra capital: "El viernes por la noche se desplazaban los equipos de Salamanca y aprovechaban el viaje con los equipos de fútbol. Jugaban el sábado por la mañana contra Avila y por la tarde contra Valladolid, después de esto la expedición de Salamanca regresaba a su ciudad. Valladolid, que había venido el sábado por la mañana, jugaba el sábado por la tarde, dormía y jugaba a la mañana siguiente contra Avila. Es la mayor chapuza del siglo".

En otras ediciones se concentraba a todos los equipos en Residencias o Albergues. Se hacían dos grupos de cuatro y se jugaba una liga, clasificándose el primero y segundo de cada grupo, jugándose a continuación semifinales cruzadas.

"Nosotros", nos explica Isaac, "aspirábamos a quedar segundos regionales en chicos y chicas, que nos daba opción a jugar el intersector nacional, que este año se disputaría en Gijón o Santander y que, para estos chicos de la sierra, sería una experiencia maravillosa". "Pero nos corta completamente el paso a este intersector nacional —añade— injustamente las decisiones de la Junta, pues nos enfrenta al actual Campeón de España".

Avila. Eco Escolar.

En el Grupo A de la categoría Alevín Masculina, el I.C.M. A y la Casa Social Católica continúan su codo a codo por el primer puesto, aunque Cervantes B y A.D.E. A, les pisan los talones, con muy poca distancia de por medio, por lo que nada está decidido.

Lo que sí que está decidido es que A.D.E. C y Aneja B serán los que se jueguen el título ya que los demás equipos están muy distanciados. Los dos líderes han jugado 6 encuentros y han ganado los 6, en espera del enfrentamiento entre ambos que a buen seguro será el que decida el equipo campeón.

En infantiles, Grupo A, también hay doble empate en la cabeza entre la Casa Social Católica y el Comuneros de Castilla, que también se perfilan como favoritos, por delante del Santo Tomás y Diamante.

En cambio, en el Grupo B, la superioridad del Colegio Pablo VI B es total, ya que avanza en 3 puntos al I.C.M. y a Santo Tomás, con lo que los primeros no tendrán ningún problema en proclamarse campeones.

En cuanto a la categoría cadete, hay más equilibrio, ya que el Pizarra y el Diamante están manteniendo un interesante duelo por la primera plaza. Los dos puntos de ventaja que lleva el Pizarra son debidos a que llevan un partido más. Aquí también habrá que esperar al duelo entre ambos para conocer el campeón.

FUTBOL-SALA

La igualdad es la nota característica de esta competición



Doble empate en los grupos alevines.

VICTOR GONZALEZ

Alevín Masculino Grupo A

I.C.M. A, 5; Duperier, 1.	
Cervantes B, 6; ADE B, 1.	
Casa Social, 9; Cervantes A, 1	
ADE A, 4; C. Sánchez Albornoz, 0.	

	J.	Pt.
I.C.M. A	5	9
Casa Social	5	9

Cervantes B	5	8
A.D.E. A	6	7
A.D.E. B	5	4
Duperier	6	3
C. S. Albornoz	5	3
Diocesano A	5	3
Cervantes A	5	2

Grupo B

Diocesano B, 20; Cervantes C, 0.	
Cervantes D, 3; I.C.M. B, 5.	
ADE C, 9; Santo Tomás, 0.	

Seminario, 0; Pradillo, 5.
Comuneros de Castilla, 0;
Aneja B, 6.

CLASIFICACION

	J.	Pt.
A.D.E. C	6	12
Aneja B	6	12
I.C.M. B	6	8
Sto. Tomás	5	7
Diocesano B	6	6
El Pradillo	6	6
Comuneros	6	5
Cervantes D	6	4
Cervantes C	6	0
Seminario	6	0

Infantil Masculino Grupo A

Santo Tomás A, 1; Comuneros de Castilla, 5.
Fabiola A, 7; Cervantes A, 1.
C. Sánchez Albornoz A, 0;
Diamante, 6.
C. Social Católica, 6; Pablo VI A, 1.

CLASIFICACION

	J.	Pt.
Casa Social	6	10
Comuneros	6	10
Sto. Tomás A	6	8
Diamante	6	7
Pablo VI A	4	6
Fabiola A	5	4

Cervantes A	5	3
C.S. Albornoz	5	0
Seminario	5	0

Grupo B

Cervantes C, 0; Santo Tomás B, 9.
I.C.M., 0; Fabiola B, 4.
Pablo VI B, 10; C. Sánchez Albornoz B, 0.
Seminario B, 0; Cervantes B, 11.

CLASIFICACION

	J.	Pt.
Pablo VI B	6	12
I.C.M.	6	9
Santo Tomás B	6	9
Fabiola B	6	6
Cervantes B	6	6
C.S. Albornoz	5	2
Seminario B	5	1
Cervantes C	6	0

Cadete Masculino

C. Ocupacional, 0; Pizarra, 6.
Diamante, 8; Cervantes, 0.
C. Sánchez Albornoz, 0; C. Gitana, 5.
A.D.E., 3; Isabel de Castilla, 0.
Descansa Seminario.

CLASIFICACION

	J.	Pt.
Pizarra	5	10
Diamante	4	8
Cervantes	4	6
C. Gitana	5	6
A.D.E.	5	4
Seminario	4	3
C. Ocupacional	5	3
C.S. Albornoz	4	2
Isabel de Castilla	4	1

Avila. Eco Escolar

BALONMANO

Colegio Diocesano y C.P. Cebreros disputarán esta Fase en Valladolid

Este fin de semana se celebra en Valladolid la fase previa regional de Balonmano Cadete en la que tomarán parte los conjuntos del Colegio Diocesano y C.P. de Cebreros, en masculino y femenino respectivamente. La competición se realizará por el sistema de liga y se tendrán que enfrentar a los equipos campeones de Valladolid y Salamanca. Los equipos se desplazarán hasta la ciudad del Pisuerga el viernes por la tarde y se alojarán en la Cisterniga, está situado a cinco kilómetros de la capital, porque, según nos han informado de la Delegación de Cultura de Valladolid, han tenido problemas de alojamiento a última hora.

El Colegio Diocesano, campeón de Avila, debutará en esta fase frente al potente equipo de La Salle de Valladolid, centro que tiene una gran tradición balonmanística y que ha dado varios jugadores al equipo de División de Honor, Michelin. El partido se jugará en el Polideportivo Canterá a las once de la mañana.

Por la tarde, tras la comida que se realizará en el lugar en el cual estarán hospedados, se trasladarán al Polideportivo del Colegio Maristas para verse con el Galupal de Salamanca, conjunto que, en principio no debe dar muchos problemas al conjunto diocesano aunque en estas fases siempre puede pasar cualquier cosa ya que la preparación psicológica es tan importante como la física y la técnica.

El C.P. de Cebreros único equipo inscrito en nuestra provincia en categoría cadete femenina ha solicitado y se



Difícil lo va a tener el Diocesano en esta Fase

VICTOR GONZALEZ

le ha concedido el poder particular en la fase regional aunque no hayan tenido competición. Las chicas de Cebreros conocerán la competición oficial esta temporada jugando contra el conjunto vallisoletano del Aula Cultural en el Polideportivo Canterá a la una menos cuarto de la tarde. Los conjuntos vallisoletanos suelen tener un gran nivel técnico por lo que las cebrerías deberán poner todo lo que sepan en el campo para poder sacar algo positivo de este encuentro.

Las Siervas de San José de Salamanca serán las rivales del C.P. Cebreros en la tarde del sábado. El partido se juega en el Polideportivo Maristas a partir de las cinco de la tarde.

FASE LOCAL DE AVILA

La competición de balonmano en su fase local de Avila no ha tenido muchas sorpresas en la jornada del pasado sábado.

En categoría alevín masculino los dos favoritos ven-

cieron sin demasiados problemas. El conjunto del Diocesano A ganó por una diferencia de 14 goles a su homónimo B, por lo que continúa en la segunda plaza. El equipo de Santo Tomás alevín se ha proclamado, tras su victoria del sábado pasado frente al Claudio Sánchez Albornoz por 19-6, campeón local de esta categoría.

En categoría infantil se mantiene el empate en la primera posición entre el Diocesano A y el C. Sánchez Albornoz B, aunque el primer puesto

sea para los primeros al haber vencido a los segundos en el partido en el que se enfrentaron hace dos jornadas. Estos equipos vencieron en sus respectivos encuentros disputados el pasado sábado sin grandes apuros. El Duperier perdía frente a La Aneja B por 6-14 y el Diocesano A marcaba 27 goles contra 2 al Diocesano D.

RESULTADOS Y CLASIFICACIONES

Alevín Masculino

Diocesano A, 16; Diocesano B, 2.

Santo Tomás, 19; C. Sánchez Albornoz, 6.

CLASIFICACION

	J.	Pt.
Santo Tomás	6	10
Diocesano A	6	9
C. Sánchez Albor.	6	5
Diocesano B	6	0

Infantil Masculino

Duperier, 6; C. Sánchez Albornoz B, 14.

Diocesano C, 6; Diocesano B, 13.

Diocesano A, 27; Diocesano D, 2.

C. Sánchez Albornoz A, 12; Pablo VI, 13.

CLASIFICACION

	J.	Pt.
Diocesano A	5	10
C.S. Albornoz B	6	10
Diocesano B	6	8
Duperier	6	7
Diocesano C	5	6
Pablo VI	5	4
C.S. Albornoz A	6	1
Diocesano D	6	0

Avila. Eco Escolar.

TENIS DE MESA

En Alevines, mucho interés

Los jugadores alevines de Tenis de mesa continúan, semana tras semana, demostrando, al resto de los participantes, en qué consiste tomarse en serio una competición. El Diocesano E mantiene la ventaja de dos puntos sobre su inmediato seguidor el Diocesano-E al vencer el sábado al Diocesano G por 3-0. El Diocesano E, por su parte, también venció en su encuentro por 0-3 al Santo Tomás. Diocesano B cedió un set frente a los chavales del Comuneros. La clasificación muestra un empate en la tercera y cuarta plaza a seis puntos entre el Diocesano G y el B.

La categoría cadete conti-

núa siendo la gran informal de este campeonato a pesar de la purga de equipos que hizo la organización de la competición. El Diocesano A se va a proclamar campeón de Avila y no se va a saber si es porque son los mejores, ya que no han

podido demostrar sus habilidades al no encontrarse con ningún rival enfrente.

RESULTADOS Y CLASIFICACIONES

Alevín Masculino

Santo Tomás, 0; Diocesano E, 3.

Diocesano F, 3; Diocesano G, 0.

Diocesano B, 3; Comuneros, 1.

CLASIFICACION

	J.	Pt.
Diocesano F	5	10
Diocesano E	5	8
Diocesano G	5	6
Diocesano B	5	6
Comuneros	5	0
Santo Tomás	5	0

Infantil Masculino Grupo A

Diocesano G, 3; Diocesano C, 0

Diocesano A, 2; Diocesano I, 3.

C.S. Albornoz A, 3; Comuneros, 2.

CLASIFICACION

	J.	Pt.
Diocesano G	7	14
Comuneros	7	6
Diocesano A	6	6
C.S. Albornoz	5	6
Diocesano I	6	5
Diocesano C	5	4
Santa Ana A	6	0

Grupo B

Seminario, N.P.; Diocesano D, N.P.

Diocesano H, 3; Santa Ana B, 0.

Descansa Diocesano B.

CLASIFICACION

	J.	Pt.
Diocesano B	4	5
Diocesano H	3	4
Seminario	5	3
Sta. Anta B	3	0
Diocesano D	4	0

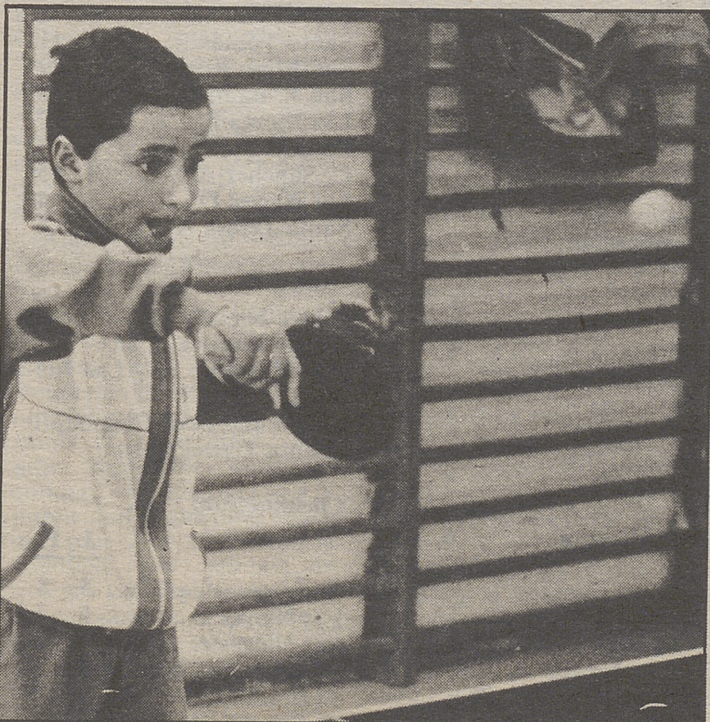
Cadete Masculino

Isabel de Castilla B, N.P.; Diocesano A, 3.

Descansa Diocesano B.

CLASIFICACION

	J.	Pt.
Diocesano A	2	4
Diocesano B	2	0
Isabel de Castilla	2	0



En los más pequeños es donde está el interés de este deporte

VICTOR GONZALEZ

Fase Previa Regional



Este fin de semana se disputa la Fase Previa en Valladolid, en chicos y en chicas



VICTOR GONZALEZ

BALONCESTO

Isabel de Castilla Caja Salamanca y La Milagrosa, representantes abulenses

Avila. Eco Escolar.

Este fin de semana se va a disputar la Fase Previa del Campeonato Provincial Cade de Baloncesto, tanto en categoría Masculina como Femenina.

La Fase Previa se va a celebrar en 3 ciudades con la participación de los 9 equipos de las nueve provincias castellano-leonesas. En Valladolid, jugarán los representantes de Valladolid, Avila y Salamanca; En Zamora, Zamora, León y Palencia y en Burgos, Burgos, Soria y Segovia.

La Fase Previa se jugará por el sistema de liga y se clasifica para la Fase Final el equipo campeón de cada previa. La Fase Final se disputará en Burgos los días 26 y 27 de marzo, donde también se empleará el sistema de liga.

En chicos, el representante abulense será el Instituto Isabel de Castilla Caja Salamanca, que tendrá como rivales al Maristas de Valladolid y al María Auxiliadora de Salamanca.

El calendario del Isabel de Castilla Caja Salamanca es el siguiente: el sábado, día 19, iniciarán la competición enfrentándose al Maristas de Valladolid, a las 10 de la mañana en el Polideportivo Huerta del Rey. Por la tarde, a las 16,30, en la cancha del instituto Leopoldo Cano se enfrentarán al María Auxiliadora de Salamanca.

En definitiva, negro panorama para el conjunto abulense, ya que en este grupo el claro favorito es el Maristas de Valladolid, siendo una incógnita el representante salmantino. De todas formas el equipo que dirige Julián Gómez Gil tratará de hacer un buen papel.

En féminas, el representante abulense será el Colegio de La Milagrosa que tendrá como rivales al Universidad de Valladolid y al Insti-

tuto de Bachillerato Mateo Hernández.

Los partidos que disputarán las abulenses serán los siguientes: a las 11,30 de la mañana, en el Polideportivo Huerta del Rey, se enfrentarán a la Universidad de Valladolid, por la tarde, a las 6, en el Instituto Leopoldo Cano se medirán al Instituto Mateo Hernández de Salamanca.

También en esta competición el favorito será la Universidad de Valladolid, y habrá que esperar a ver qué papel hace el equipo de La Milagrosa.

La representación abulense partirá el viernes por la tarde, para hospedarse en La Cistiéznaga, a 5 Kms. de Valladolid.

SIGUE LA FASE LOCAL EN LAS OTRAS CATEGORIAS

Una nueva jornada se disputó dentro del deporte de la canasta el pasado fin de semana.

En Mini-Basket, dentro de la categoría Alevín Masculina, continúa la pugna entre Santa Ana A y Diocesano B, con ventaja para este último que lleva un partido menos y ha ganado los cinco que ha disputado. El pasado sábado se enfrentaron al último clasificado, Santa Teresa, con un resultado más que destacable de 70-7, lo que da una idea del potencial de este equipo. Por su parte Santa Ana A, también ganó por un claro 37-7 al Diocesano D.

En chicas, sólo tenemos dos resultados del Grupo A, entre el que hay que destacar el 50-4 de Santo Tomás al Claudio Sánchez Albornoz.

En Baloncesto, infantil masculino, los partidos de la jornada estuvieron muy igualados, a excepción del Cervantes Santa Ana A, donde hubo una aplastante victoria de los primeros por 44-0, en

el Grupo A, en el B, también se dio una amplia victoria en el Diocesano C-Santa Ana B, 52-12.

En féminas, continúa la imbatibilidad del C.B. Hichu, aunque en esta jornada venció por un corto 16-6 al Santísimo Rosario, mientras su máximo rival, Santo Tomás, aplastó a Las Nieves B por 46-0 en el Grupo A.

En el Grupo B, hay una gran igualdad y en cada jornada se dan unos resultados totalmente distintos de la anterior, por lo que hay 5 equipos en un pañuelo que lucharán por el primer puesto: Comuneros de Castilla, Las Nieves C y A, Santa Teresa B y El Pradillo.

RESULTADOS Y CLASIFICACIONES

MINI-BASKET: Alevín Masculino:

Santa Teresa, 7 - Diocesano B, 70.
Santa Ana A, 37 - Diocesano D, 7.
Diocesano C, 12 - Santa Ana B, 33.
Diocesano A, 24 - Santo Tomás, 25.

Clasificación:

	J.	Pt.
Santa Ana A	6	11
Diocesano B	5	10
Santa Ana B	6	9
Diocesano D	6	8
Santo Tomás	5	8
Diocesano C	5	7
Diocesano A	5	7
Santa Teresa	6	5

Alevín Femenino: Grupo A:

Las Nieves B, 22 - San Pedro Bautista A, 26.
Claudio Sánchez Albornoz, 4 - Santo Tomás, 50

BALONCESTO: Infantil Masculino:

Grupo A:

Santa Ana A, 0 - Cervantes, 44.
Claudio Sánchez Albornoz, 23 - Diocesano A, 35.
Casa Social Católica, 17 - Comuneros de Castilla A, 28.

Grupo B:

Diocesano C, 52 - Santa Ana B, 12.
Pablo VI, 22 - Diocesano D, 18.

Infantil Femenino: Grupo A:

Santísimo Rosario B, 6 - C. B. Hichu, 16.
Pablo VI, 23 - Santa Teresa, 7.
Las Nieves B, 0 - Santo Tomás, 46.

Clasificación:

	J.	Pt.
C.B. Hichu	6	12
Santo Tomás	6	11
Santísimo Rosario	5	9
San P. Bautista A	5	8
Las Nieves B	5	7
Pablo VI	5	7
C. Sánchez Alb. A	4	5
Las Nieves D	4	4
Santa Teresa A	4	4

Grupo B:

Las Nieves A, 11 - San Pedro Bautista B, 13.
El Pradillo, 36 - Las Nieves C, 4.
Comuneros de Castilla, 10 - Santa Teresa B, 18.

Clasificación:

	J.	Pt.
Comuneros de C	5	8
Las Nieves C	5	7
Las Nieves A	4	7
Santa Teresa B	4	7
El Pradillo	4	7
C. Sánchez A	4	5
San P. Bautista B	4	5

Alimentación y deporte

Para realizar cualquier clase de ejercicio muscular sea deportivo, sea laboral se necesitan alimentos que proporcionen energía en cantidad suficiente.

En caso de necesidad el organismo recurre a las grasas y a las proteínas, previa su conversión bioquímica, por neoglucogénesis, en glucosa. Esta conversión requiere un gasto de energía (la llamada acción dinámico-específica) que hay que descontar del potencial calórico que se asigna a cada alimento que se ingiere. Por ejemplo, las proteínas (O sea, las carnes) consumen un treinta por ciento de energía para su conversión. Por eso se recomiendan al deportista, al que no necesita adelgazar. Porque además de ser el alimento plástico por excelencia (recuerden los huevos, el queso, la leche) casi un tercio se consume para poder utilizarse el resto.

Al calcular la dieta del gimnasta, del deportista, del atleta, no sólo hay que tener en cuenta esto, sino también otros factores; Estos son: El metabolismo basal. El metabolismo en ejercicio, teniendo en cuenta el peso y la talla.

Y también la temperatura. El frío exige un mayor gasto de calorías, comer más; y no olviden el factor crecimiento. Para calcular la dieta del deportista también hay que tener en cuenta la energía que consume un cuerpo joven en pleno desarrollo y crecimiento. La suma de estos factores es la que nos da las pautas para elaborar una dieta adecuada.

Es aconsejable preparar los alimentos lo más sencillamente posible. La carne, preferiblemente a la parrilla. Las verduras hervidas al vapor tomar las comidas con regularidad; comer siempre sin prisa y sin nervios, y masticar todos los alimentos cuidadosamente; descansar y relajarse un rato antes y después de las comidas; no comenzar las prácticas antes de dos horas después de una comida abundante; no comer entre comidas.

En cuanto a comidas, lo anterior, y en cuanto a líquidos, de tres a cuatro litros diarios de agua, preferible el agua mineral o la leche fresca. En fin, nada de café, de licores, ni de tabaco. La última bebida, hora y media antes de la competición.

Para la sed es más recomendable el té frío. El organismo lo retiene más tiempo aunque se tome menos. Los jugos de frutas son preferibles al té, porque aportan sales minerales y vitaminas. Se recomiendan en el período de recuperación.

Los alimentos que debe evitar lo más posible el deportista en su dieta son: pasteles, chocolates, carnes cocidas lentamente en grasas condimentadas, todos los alimentos recalentados, salchichones, carnes y verduras que no sean rigurosamente frescos. Además un exceso de manteca de cerdo.

Dr. Octavio Aparicio