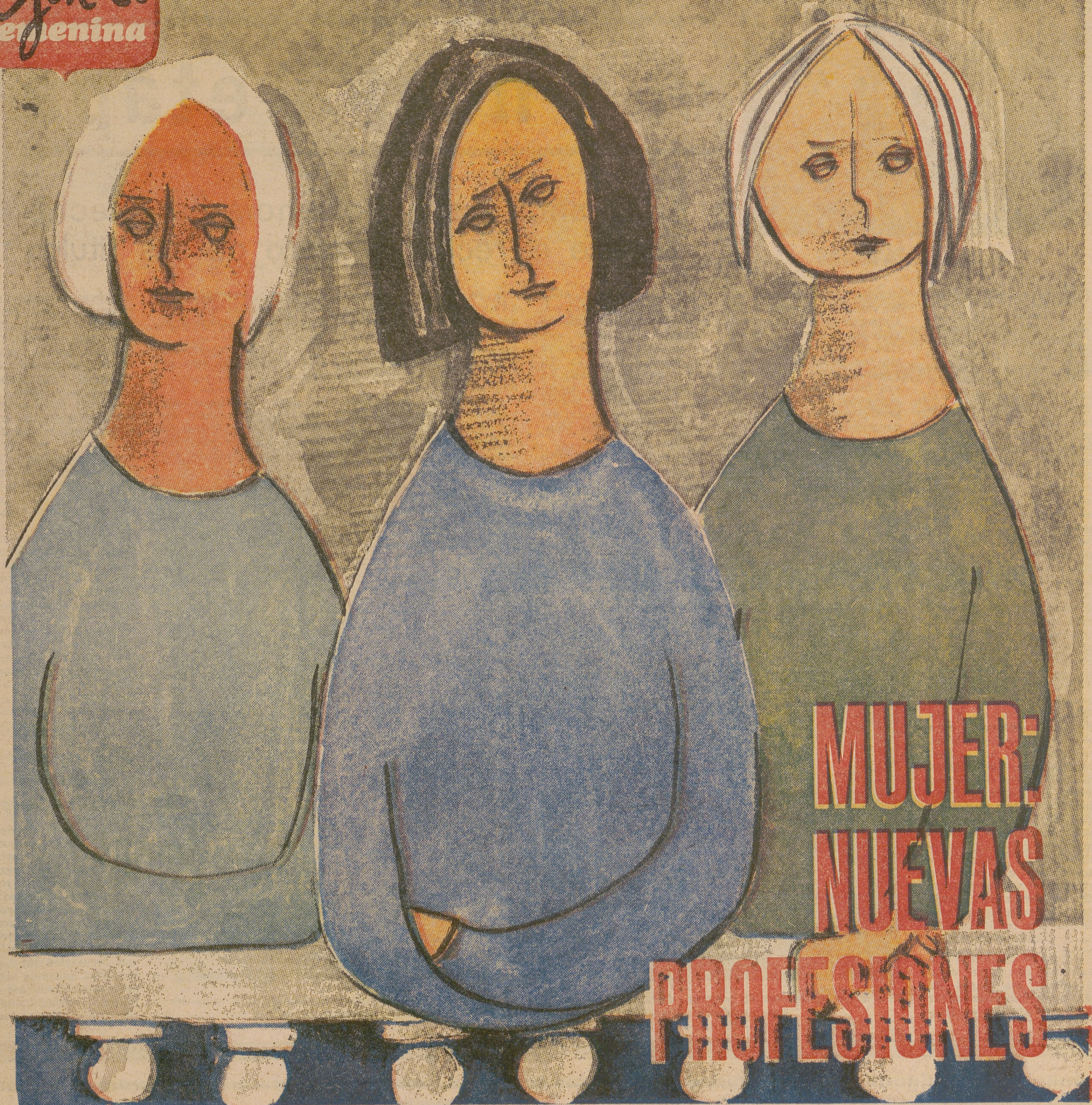


Agenda
femenina



**MUJER:
NUEVAS
PROFESIONES**



750 pts.

UNA OBRA INDISPENSABLE EN TODO HOGAR
DICCIONARIO MEDICO labor PARA LA FAMILIA

Todos, sanos y enfermos, encontrarán en este libro asuntos de extraordinario interés y utilidad. Ocupará esta obra lugar preferente en los hogares ya que se trata de un consejero médico que permite a la familia colaborar inteligentemente con el médico, conocer los primeros auxilios que se han de prestar con urgencia en caso de accidente y, sobre todo, conservar la salud.

Sírvanse remitirme el Dic. Médico Labor que pagaré al contado a plazos*

D. Domicilio

Profesión

Edad

*Cuota mínima 100 pts. mensuales.

EL ALCAZAR
(16-9-57)



EDITORIAL LABOR, S. A.

ALCALA, 144 - MADRID-9 - EXPOSICION Y VENTA: PL. INDEPENDENCIA, 4



Vista panorámica de Montelara.

Montelara inaugura una nueva etapa

Diez años de experiencia han hecho posible el reconocimiento de sus títulos

Si existe algo que verdaderamente estimula a la "indolente" juventud actual, es el concepto que abarcan estas dos palabras juntas: NUEVAS PROFESIONES. Parece como si se sintieran responsables de sacar adelante, y con buen aire, estas actividades de signo nuevo, en las que esperan encontrar el trabajo idóneo a sus aficciones y a su mentalidad. En este sentido, Montelara ofrece a un gran sector de la juventud femenina actual la nueva ciencia que espera para su formación; es más, durante los diez años de experiencia vividos por esta escuela de Madrid, han sido las propias alumnas quienes han ido abriendo camino a las enseñanzas que se debían seguir.

En 1956, Montelara se inaugura como escuela de Artes Decorativas y de Hogar. La intención era ofrecer a las bachilleras, no interesadas por la Universidad, la más perfecta cualificación de las técnicas del hogar de esta segunda mitad del siglo XX, una ampliación cultural, también de idiomas y de religión y la posibilidad de descubrir y desarrollar una vocación artística. La idea, a pesar de no ser nueva, tenía garra y las alumnas acudieron con confianza desde el primer momento.

Pronto se comprobó que asistirían con mayor entusiasmo a las clases, de las que esperaban sacar adelante alguna especia-

lización con la que ganarse la vida. Si no iban a la Universidad, esto aparecía claro, era por que preferían unos conocimientos que no se explicaban en aquellas aulas. Estas chicas fueron, sin duda, pioneras de esta nueva profesión que es hoy día la decoración.

—En las clases de dibujo pedían efectos y com-

binaciones del color, dibujo lineal y perspectiva, proyectos de instalación de interiores. Recuerdo que las asignaturas de Historia del Mueble y de la Vivienda fueron recibidas ya el año 1959 con un aplauso. Y lo mismo podría decirse de las de Diseño Industrial, hace dos años, y tantas más.

Habla Sofi Molina, doc-

tora en Historia y actual directora de Montelara; desde hace un año, posee también el título de decoradora.

—¿Desde cuando podrá expedir títulos oficiales Montelara?

—La carrera dura tres años, así es que el año 70; en junio del 1970. Las alumnas aprobadas por nosotras, solamente ten-

drán que convalidar los estudios mediante un examen teórico y alguna prueba práctica.

—¿Qué otros estudios podrán seguirse en esta escuela?

—Nuestra especialidad Técnicas del Hogar Moderno, es francamente ambiciosa. Aparte de que cada día aparece más clara la necesidad de una

cualificación profesional en el ama de casa, las posibilidades de trabajar en sanatorios, hoteles, moteles, etc., como administradoras, encargadas de inventarios y presupuestos, directoras de cocina o todo en una pieza, podrá ser esa profesión nueva que tantas empresas están esperando. Y es perfectamente previsible la consideración y remuneración que acompañará a estas profesiones.

—Estos títulos, ¿son oficiales?

—No, porque no existe, hasta ahora, una idea clara de esta profesión, que se confunde, con frecuencia, con la de asistente social, por ejemplo. Lo único que se conoce es su necesidad. La cualificación de estas alumnas pide un gran esfuerzo a Montelara, pero estamos seguras de que el tiempo nos dará la razón.

—Díganos algo más de sus estudios de decoración.

Una carrera y siete especialidades

—La carrera de decoradora, titulada así en el mundo entero, consta de tres cursos escolares. En Montelara, los dos primeros años se dan cinco asignaturas en cada curso; el tercero, el más duro, es también el más interesante y se caracteriza por una formación muy pragmática. Citaremos algunas de sus asignaturas: Proyectos, Diseño Industrial, Construcción e Instala-



Una nueva generación de mujeres, decididas a sacar adelante, con la responsabilidad de lo que les es propio, una nueva profesión de gran porvenir: la de "Técnicas y ciencias del hogar moderno".

decoración

Cristal, hojas y frutas

El mes de septiembre es generoso en frutas y ya empiezan a colorearse, con matices de otoño, las más bellas hojas de los árboles que todavía quedan en la ciudad. Con estos elementos es fácil decorar la casa. Los centros en los que

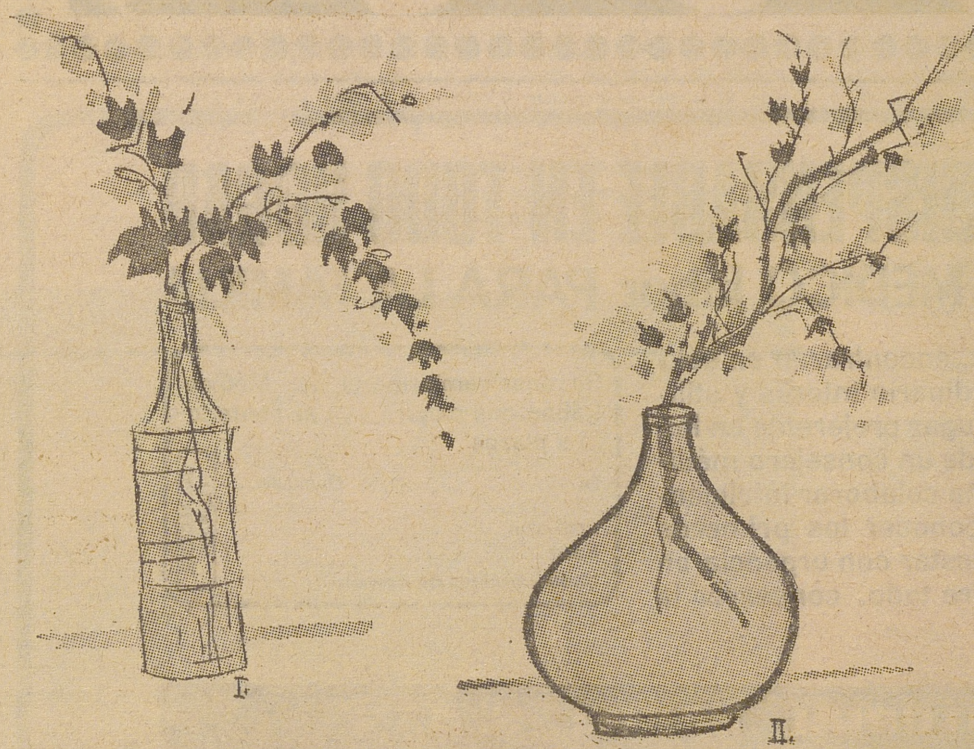
intervengan frutas hágalos bajos y empléelos como centro de mesa. Las ramas más largas alegrarán otros rincones oscuros. Pero para sacar todas las posibilidades estéticas, utilice como base objetos de cristal; ese material, delicadísimo y

transparente, formidable aliado de la decoración de hojas y flores y también de hermosas frutas de septiembre.

I. Botella de cristal labrado. Su forma no presenta dificultades, seguro que puede usted encontrar algo semejante entre las que tiene esperando hasta el paso de un comprador callejero. Lávela perfectamente, quítela esa etiqueta hasta sus últimos vestigios y decórala luego con unas ramas de hojas rojizas.

II. Este botellón de tres litros fue, durante años, el recipiente que envolvía una malla de esparto para impedir que se rompiera. Pero el tiempo hizo con él una de las suyas y le privó de su seguro envoltorio. ¿Piensa desecharlo? ¿Por qué no lo lava y coloca en él ramas secas y largas y hojas frescas? Ya ve que el efecto tiene mucho encanto.

Este es el adorno perfec-





Clase de modelado; el color y la forma tienen que ser dominados por las alumnas.

ciones, Modelado, Historia del Mueble y de la Vivienda y Derecho; es decir, que de seis asignaturas, solamente dos piden el esfuerzo del estudio.

Pregunto las especialidades que Montelar proporciona dentro de esta carrera de decoración y en qué forma se lleva a cabo.

—Las especialidades, de momento, son: Decoración de Interiores, Diseño Industrial, Escaparatis m o, Escenografía, Decorados en Televisión, Confección de Revistas y Diseño de Modas. En principio pensamos que se darán a través de ciclos dentro del mismo tercer curso; pero es más que posible que resulte insuficiente y haya que crear un cuarto curso para la especialidad. En ese caso, Montelar se responsabilizará plenamente de ella.

—¿Más iniciativas?

Un criterio social de la profesión

—Por supuesto, estamos llenas de iniciativas. Nuestra primera conquista este curso será la de cambiar, yo diría que radicalmente, el concepto clasista que muchas veces tiene la profesión de decorador. Está claro que la vivienda de hoy tiene poco que ver con el palacete recargado de otras épocas. Los apartamentos en lugares de veraneo, que se hacen de forma masiva y para una inmediata explotación, piden un criterio

absolutamente social de la decoración. Queremos inculcar en nuestras alumnas, más un criterio del confort que del lujo; la mano femenina podrá hacer verdaderas maravillas

en este sentido y con mucho menos dinero.

—Ha dicho mucho en pocas palabras.

Pregunto a Sofi Molina por el Consejo Rector de Montelar. Se citan nom-

bres muy conocidos: de arquitectos, de críticos de arte, de excelentes decoradores. Con el marqués de Lozoya trabajan don Jesús Hernández Marcos, arquitecto; Lissie Lipton, decoradora norteamericana; Coti Feduchi y Mary Ly García Villalba, también arquitecto, y todos con gran entusiasmo, más por interpretar la proyección que las mismas alumnas quieren dar a la profesión, que por imponer sus criterios. Lo viejo, el caudal formidable de toda una tradición de arte, quiere dialogar con las formas estéticas y funcionales que piden los nuevos tiempos, y parece que en Montelar se consigue.

El profesorado es joven; podría citar una lista larga de arquitectos, decoradores, pintores, y ninguno excede los treinta y cinco años. En estas condiciones, resulta fácil entenderse. Las alumnas de Montelar, jóvenes de este 1967, no son autómatas que siguen las directrices inexorables que les llegan del Consejo Rector, del plan de cada curso, de los profesores. En Montelar —con buen estilo—, se opina, se aclaran ideas que unas veces estaban confusas en algunas alumnas y otras en el profesorado o, incluso, en el plan de estudios. Las nuevas profesiones las hacen los jóvenes, los que las tienen que sacar adelante con el entusiasmo de lo que les es propio, con la responsabilidad de lo que la historia les ha confiado.

Anina MOURIZ

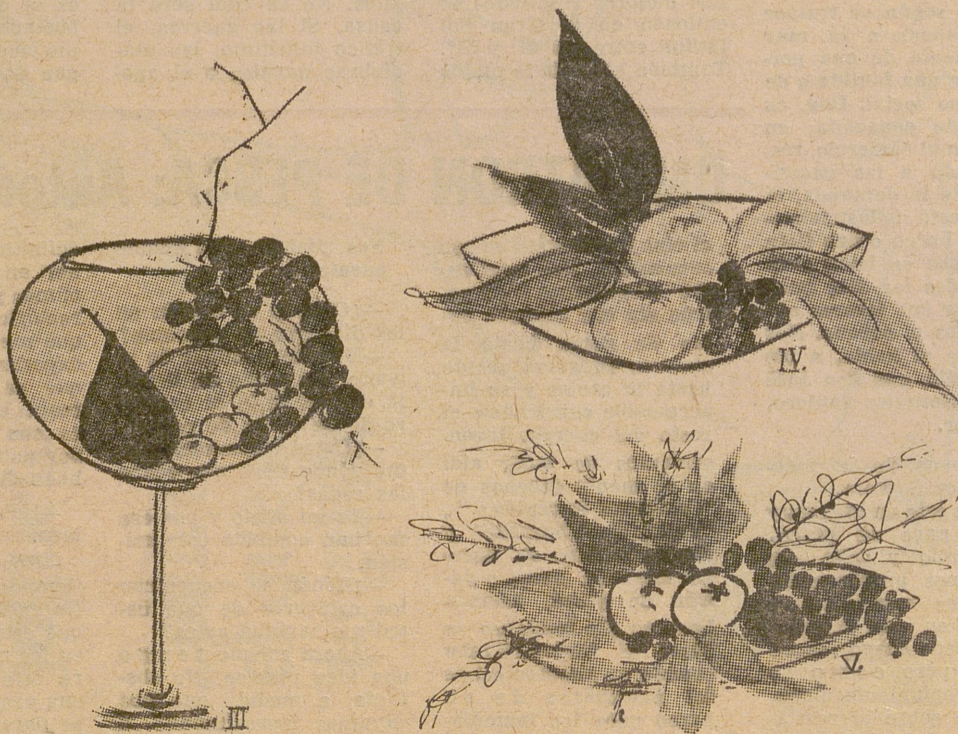


Con las asignaturas de "Arquitectura Decorativa" o "Diseño Industrial" juegan una baza decisiva en la carrera de Decoración, este 1967, las de "Jardinería", "Proyectos de terraza" o "Decoración floral de interiores". En Montelar se cuidan con el mismo interés éstas que aquéllas.

to para ángulo de esa mesa española, larga y estrecha, que decora el vestíbulo de muchas casas españolas.

III. Esa copa de cuello largo que utilizó antes como pecera y que ahora consideraba inservible por tener una invisible raja que la impide contener agua, puede aún conservar alguna utilidad. Coloque en el fondo frutas y hojas; su transparencia contribuirá a aumentar la belleza de esas materias naturales.

IV y V. ¿Fruteros?, ¿platos hondos de cristal?, ¿quién no tiene alguno de estos elementos en su vajilla? Si durante estos meses de caída de las hojas sabe usted hacer algo más que pasar sobre ellas pisándolas, podrá adornar diariamente y de formas distintas, su mesa al mediodía. Por la noche, con luces eléctricas, el efecto será todavía más valioso.



MUNDO

Internacional

la revista de siempre para el lector de hoy

- Quinielas políticas para el próximo otoño
- EE. UU.: Lucha entre civiles y militares
- Deportes: Ante el comienzo de la temporada es cada vez más necesaria una Liga Europea de fútbol
- Los ídolos de la canción catalana
- Compre usted MUNDO, la revista española mejor informada

Exclusiva publicitaria páginas bicolors y a todo color EXPRESA
General Mola, 39. Teléfonos 226 61 44 - 276 69 33

meridiano

- GIBRALTAR: Las razones inglesas, por el correspondiente en Londres, Felipe Mellizo.
- EL VERANO: La Península cambia de fisonomía
- EL CUENTO:
EL MARTILLO DE DIOS
un relato de G. K. CHESTERTON
- LOS ESCLAVOS

EXCLUSIVA PUBLICITARIA EXPRESA,
General Mola, 39. Teléf. 226 61 44 - 276 69 33

LA MERLUZA: DE LA MAR A LA MESA

Texto y Fotos: NACHO

Su precio aumenta más del doble al llegar al consumidor

- Ochenta pesetas en lonja
- Ciento treinta pesetas en el mercado central
- Ciento ochenta pesetas en pescadería

Sobre las diez y media de la noche llegan los barcos al puerto de Vigo. Inmediatamente se procede a las labores de descarga, acarreo y clasificación del pescado. Un cometido febril, laborioso y de conocimiento, puestos al servicio de la eficacia. Es realizado por personal especializado dependiente del Servicio de Trabajos Portuarios. Pronto queda cada pescado en su batea, junto con los de su especie, en lotes de cuarenta kilos. Nos fijamos en uno de merluza, que haría las delicias de cualquier gastronómo. Es el origen del reportaje. Seguir su ruta hasta Madrid. Hasta la mesa de usted o la nuestra. ¿Quiénes intervienen para que su merluza llegue a la cocina?

Están lejos los tiempos en que, para pescar, bastaba unos maderos donde sostenerse sobre las aguas, una insignificante motora, o la más o menos modesta embarcación, según se tratase de arrancar a la mar el alimento de una persona, de una familia o de un grupo social. Hoy, en razón de economía, en atención al comercio, respondiendo a las necesidades de la demanda, la pesca está industrializada. Un barco o una flota de barcos se hace a la mar todos los días para arrancar sus tesoros alimenticios al océano. Nos ponemos al habla, a pie de muelle, con don José Carlos González Santoro, armador.

—Háblenos de la merluza, señor Santoro.
—No es este un mes muy propicio para su pesca. Mayo, junio y julio son los que nos proporcionan apreciables resultados prácticos en esta especialidad. Desde luego, ahora escasea, pero como no existe, propiamente dicho, una veda sobre la merluza, siempre se logra una

importante cantidad en el arrastre.
—¿Nos puede decir cuál es la ruta de la merluza?
—Le puedo decir la nuestra, la de nuestros barcos. Los mejores resultados se obtienen en el Gran Sol latitud entre los 49° y 51°. También allí está la mejor

calidad. Generalmente los barcos empleados para este menester son los "bou".
—¿A qué dedica usted que hoy en las pescaderías la merluza, manjar desde luego, pero también régimen alimenticio, resulte tan cara?
—Digamos que por la pobreza de las mareas merluzeras.
—¿Un ayer, más o menos remoto, se pescaba más?
—Le puedo afirmar que antes de la última guerra mundial "una pareja" traía a puerto en una jornada de pesca —de cinco a diez días— 60.000 kilos de merluza, naturalmente en los meses propicios antes citados.

—¿Ahora?
—En la actualidad, y después de veinticinco días de mar, la marca no sobrepasa de los diez mil kilos. No sé cuál será la causa. Si las guerras, el tráfico marítimo, las maniobras navales o el ago-

tamiento de la especie.
—¿Qué tal se les cotiza la merluza en el puerto?
—Depende de la abundancia y de la calidad. Ahora sí: A menos días en la bodega del barco, mejor cotización.
—Señor González Santoro, ¿qué cuesta un "bou"?
—Este que usted ve, veinte millones de pesetas. Si lo mando construir ahora no se lo podría decir.
—¿Cuántos barcos tiene bajo su responsabilidad?
—Dos "bous" en la costa de Galicia hasta el Gran Sol, y dos "trios", uno en el norte de África y otro en Canarias.
—¿Problemas importantes?

—El más importante es el de las millas, referido al de las aguas jurisdiccionales. En la legislación internacional el límite de las aguas jurisdiccionales es el de doce millas. No obstante existe un convenio con Portugal e Irlanda, que nos limitamos a seis.

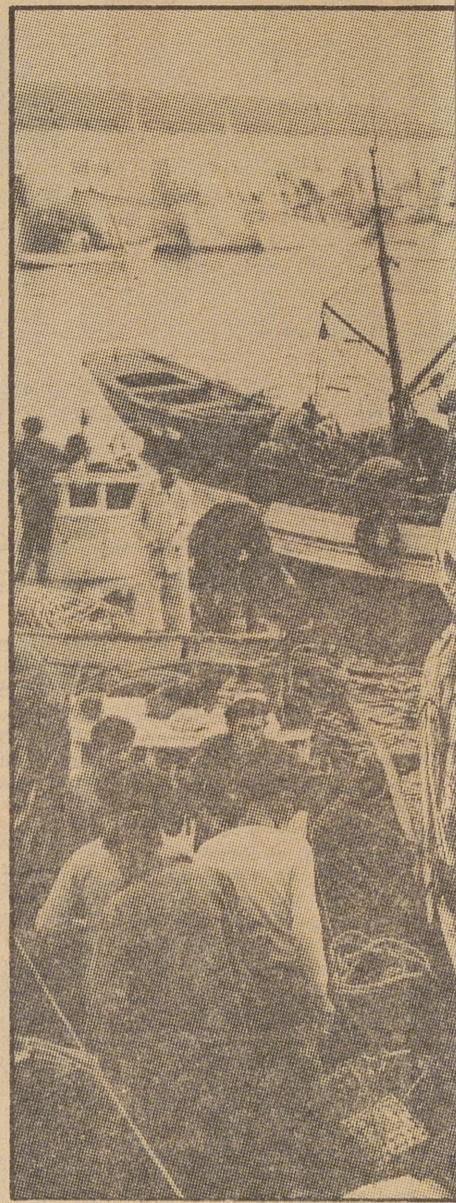
UN PATRON DE PESCA: Antonio Fernández E

el cine nos mostró en sus secuencias. Nos sorprendió enfrentarnos a un patrón sin sus clásicas botas de goma hasta la cintura, su gorro calado hasta la orejas y su impermeable cubriéndole el resto del cuerpo. Inconvenientes de tener aún en la mente escenas de "Capitanes intrépidos", "Pasto de tiburones" y otras películas de nuestra infancia. Nuestro patrón de pesca, además hace un día luminoso en Vigo, es sorprendido cuando va hacerse cargo del patronazgo de su barco para las inmediatas jornadas pesqueras.

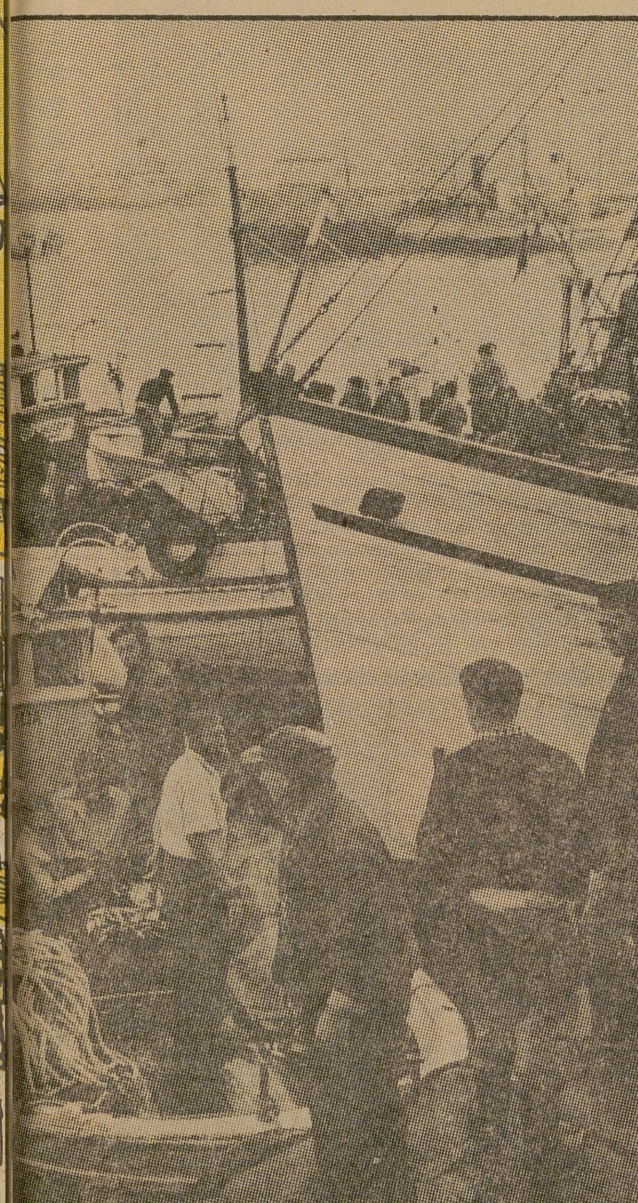
Nos atiende en el mismo puente.
—¿Cuál es su misión en los días que se avecinan?
—Mandar y cuidar de la gente, así como de llevar la embarcación al caladero donde se ha de pescar.
—¿Usted sabe ahora mismo dónde tiene que echar las redes?
—Es mi oficio y por eso me han confiado esta misión.
—¿Dónde se encuentran los caladeros de que usted me hablaba antes?
—Ahora mismo tengo una idea precisa. No obstante, a medida que nos vayamos aproximando a ellos, estableceré el punto

definitivo, pues he de tener en cuenta corrientes, climas y condiciones meteorológicas. Es el sistema que me aconseja mi larga experiencia. Experimenta a que se inició cuando yo tenía catorce años. Ahora son cuarenta y siete. Soy patrón de pesca desde hace dieciséis años.
—Hábleme de la merluza.
—Con relación a otros tiempos escasea mucho. No existe veda y entiendo que esto es perjudicial. Ni en los meses propicios para este pescado se logra una cantidad y calidad que se parezca a las de otras épocas.

—Señor Fernández, ¿cuál es su misión en los días que se avecinan?
—Generalmente otros patrónes "a la parte" ca hecha. Si no hay parte...
—¿Y la tierra?
—Ellos sí. Generalmente otros patrónes "a la parte" ca hecha. Si no hay parte...
—¿Y la tierra?
—Ellos sí. Generalmente otros patrónes "a la parte" ca hecha. Si no hay parte...



Se inicia la jornada marinera. Barcos grandes se aproximan a empezar con los mejores afanes y las más esperanzas.



Se aproximan a empezar con los mejores afanes y las más esperanzas.

UN VENDEDOR - CONSIGNATARIO: Santiago Montenegro

"Hoy vale a 80 pesetas el kilo de merluza"

La subasta es a la holandesa. Es decir, se parte de un precio máximo y a falta de demanda se desciende con medias o unidades enteras. El que acude a comprar sabe por dónde se anda. También el que vende. Por eso los márgenes de depreciación no son amplios. Si llegado a un precio existen dos ofertas, se vuelve a proceder a ofrecer, pero a la inversa. Aunque eso no es fácil que suceda. Pues allí cada uno va a lo suyo y respeta lo que buscan los demás. Siguiendo la ruta de merluza esperamos a ver qué pasa.
—Buena merluza! La vendo a cuatro mil.

Naturalmente, la oferta se refiere a la caja, la cual contiene cuarenta kilos, en piezas que oscilan entre los tres y los cuatro. Paciencia y esperar. Se remata en 3.200 pesetas. Es decir, a 80 pesetas kilo. Es momento de hablar con el vendedor-consignatario. Don...
—Santiago Montenegro.
—¿Su misión a estas horas de la madrugada?
—Lo que usted acaba de ver. Dar salida al pescado que me han entregado, tratando de defender los intereses de las personas que confiaron en mí.
—O sea, ¿el primer intermediario de una cadena?
—No, nada de eso. El vendedor de puerto no es un intermediario. Nuestra comisión es a cargo del beneficiario del armador o del pescador. Esta comisión ni se le resta al marinerito ni encarece el pescado que ha de venderse en la pescadería.
—¿De qué precio arrancan ustedes para la oferta?
—De un perfecto conocimiento de la calidad y posibilidades del mercado.
—¿Nos quiere confirmar el tope de la merluza que hoy vendió?
—A ochenta pesetas kilo. No era piezas grandes, aunque el lote oscilase por unidades, entre los tres y cuatro kilos.



Antonio Fernández, patrón de pesca, que nos documentó sobre el trabajo y la responsabilidad de su profesión.

UN ASENTADOR: Pedro Cabezas

"Hoy, en el mercado del pescado, se pagó la merluza a 130 pesetas"

Ya llegó la merluza que vi en Vigo al mercado situado en la Puerta de Toledo. Las cinco de la mañana cuando se descarga la mercancía. Son camiones procedentes de los cuatro puntos cardinales del litoral pesquero. La actividad es de vértigo. Toda la maniobra ha de realizarse con rapidez. Si a las ocho algún transportista no entregó su carga, no podrá hacerlo hasta el día siguiente. Y tratándose de pescado, ya sabemos lo que eso supone. Entramos en el mercado central, donde todo el personal tiene y realiza su cometido con rapidez y precisión. Localizamos a un asentador y le reclamamos unos minutos de diálogo.



La actividad para el asentador empieza a las cinco de la madrugada. Pedro Cabezas dirige la labor encaminada a dejar el pescado a punto de venta. Hoy la merluza gorda saldrá de aquí a 130 pesetas kilo.

—¿Por cuenta de qué les venden ustedes?
—Por cuenta del remitente. Algunos asentadores compran o compramos en puerto directamente al armador, pero creo que son en los menores casos.
—Seguimos la pista de la merluza. ¿En cuánto contribuyen ustedes, los asentadores, a su encarecimiento?
—No creo que nuestra intervención grave mucho los precios. Como le dije

antes, vendemos por cuenta del remitente, percibiendo nosotros la comisión, que nunca excederá de un tres por ciento.
—¿Hay mucha merluza hoy para la venta?
—No mucha. No es un mes que depare este tipo de pescado.
—Díganos el tipo de cotización, para hoy, de la merluza que ha llegado de Vigo.
—Sobre las 130 pesetas, la gorda, y 80, la pequeña.

UN PESCADERO: Jesús García

"Hoy vendemos a 180 pesetas el kilo de merluza gorda, y a 110 la terciada"

A las ocho en punto de la mañana se abre la subasta en el mercado Central del pescado. Compramos directamente al asentador, que hace su oferta por el sistema de subasta. Pone un tope máximo, el cual ha de ir bajando, hasta tener demanda.
—¿Compró usted merluza esta mañana?
—Sí. Una caja.
—¿A qué precio?
—A 130 pesetas la gorda, y 110, la terciada.
—¿Qué tal aceptación tiene la merluza entre sus clientes?
—Hoy día se consume poco, dado los precios que tiene.
—¿Les hace competencia la merluza congelada?
—No. De ninguna de las maneras. Son dos clases de clientes totalmente diferentes.
—Usted, su familia, ¿qué clase de merluza consume?
—Naturalmente, la fresca.

—Camionero, en su labor, ¿qué es lo más importante?
—Llegar al destino a tiempo.
—¿Qué puede impedirlo?
—Los imprevistos.
—¿Por ejemplo?
—Las averías, el intenso tráfico y el cansancio físico.
—Usted lleva pescado variado, también merluza, ¿tiene idea de la tarifa de este transporte?
—Referido a Madrid, mil pesetas tonelada.
—¿Cuál es la carga máxima de su camión?
—Once toneladas.
—Es decir, el camión que conduce nuestro entrevistado grava la mercancía en una peseta kilo.
—¿Cuántos viajes realiza por semana?
—De dos a tres, depende de las condiciones y agotamiento de cada viaje. El camión requiere, si no descanso, si revisiones para mayor seguridad.
—¿Qué les preocupa a ustedes más en ruta?
—El sueño y las averías. Las últimas hay que salvarlas sobre la marcha y ganando siempre tiempo al reloj y aplicando eficacia.
—¿A qué hora saldrá de Vigo?
—En cuanto esté cargado. Algo después de mediodía. Con toda la solenera, para llegar al mercado central sobre las cinco de la madrugada.

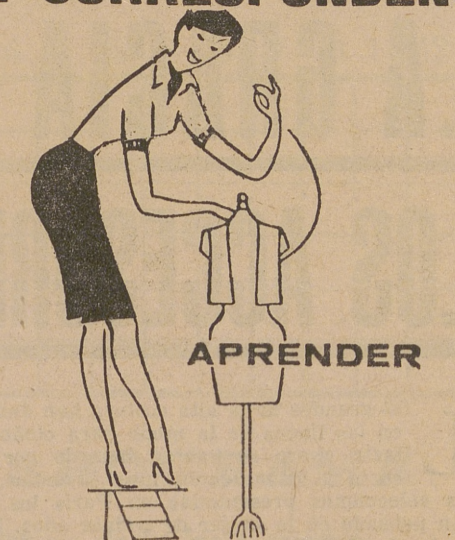
UN CAMIONERO: Julio Bermejo Morenza

"En lo nuestro, lo peor es la lucha con el horario"

—Camionero, en su labor, ¿qué es lo más importante?
—Llegar al destino a tiempo.
—¿Qué puede impedirlo?
—Los imprevistos.
—¿Por ejemplo?
—Las averías, el intenso tráfico y el cansancio físico.
—Usted lleva pescado variado, también merluza, ¿tiene idea de la tarifa de este transporte?
—Referido a Madrid, mil pesetas tonelada.
—¿Cuál es la carga máxima de su camión?
—Once toneladas.
—Es decir, el camión que conduce nuestro entrevistado grava la mercancía en una peseta kilo.
—¿Cuántos viajes realiza por semana?
—De dos a tres, depende de las condiciones y agotamiento de cada viaje. El camión requiere, si no descanso, si revisiones para mayor seguridad.
—¿Qué les preocupa a ustedes más en ruta?
—El sueño y las averías. Las últimas hay que salvarlas sobre la marcha y ganando siempre tiempo al reloj y aplicando eficacia.
—¿A qué hora saldrá de Vigo?
—En cuanto esté cargado. Algo después de mediodía. Con toda la solenera, para llegar al mercado central sobre las cinco de la madrugada.

—Camionero, en su labor, ¿qué es lo más importante?
—Llegar al destino a tiempo.
—¿Qué puede impedirlo?
—Los imprevistos.
—¿Por ejemplo?
—Las averías, el intenso tráfico y el cansancio físico.
—Usted lleva pescado variado, también merluza, ¿tiene idea de la tarifa de este transporte?
—Referido a Madrid, mil pesetas tonelada.
—¿Cuál es la carga máxima de su camión?
—Once toneladas.
—Es decir, el camión que conduce nuestro entrevistado grava la mercancía en una peseta kilo.
—¿Cuántos viajes realiza por semana?
—De dos a tres, depende de las condiciones y agotamiento de cada viaje. El camión requiere, si no descanso, si revisiones para mayor seguridad.
—¿Qué les preocupa a ustedes más en ruta?
—El sueño y las averías. Las últimas hay que salvarlas sobre la marcha y ganando siempre tiempo al reloj y aplicando eficacia.
—¿A qué hora saldrá de Vigo?
—En cuanto esté cargado. Algo después de mediodía. Con toda la solenera, para llegar al mercado central sobre las cinco de la madrugada.

POR CORRESPONDENCIA



CORTE Y CONFECCION es muy fácil con el sistema Femina

• Unas SEMANAS bastan para adquirir un dominio absoluto en el arte de coser.

con la garantía del Centro de máximo prestigio

26 AÑOS DE EXPERIENCIA

CCC

500.000 ALUMNOS

Centro autorizado por el Ministerio de Educación Nacional

cursos CCC	
INGLES PRACTICO	CALCULO MERCANTIL
INGLES SUPERIOR	ADMINISTRADOR
INGLES PERFECCION.	REDACCION COMERCIAL
FRANCES PRACTICO	CORRESPONSAL
FRANCES SUPERIOR	TAQUIGRAFIA
FRANCES PERFECCION.	MECANOGRAFIA
ALEMAN PRACTICO	SECRETARIADO
ALEMAN SUPERIOR	ORTOGRAFIA
ALEMAN PERFECCION.	CULTURA GENERAL
LATIN	BACHILLERATO 1.º
VASCUENCE	BACHILLERATO 2.º
SOLFEO	BACHILLERATO 3.º
ACORDEON	BACHILLERATO 4.º
GUITARRA (cifra)	DIBUJO
GUITARRA (solfeo)	RADIOTECNIA
CANTO	RADIOMONTADOR
ARMONIA	TELEVISION
MAÎTRE D'HÔTEL	DETECTIVE PRIVADO
SEGUROS (Agente)	JUDO
SEGUROS (Oficial)	CULTURA FÍSICA (mujer)
SEGUROS (Auxiliar)	LA MUJER Y SU CASA
CONTABILIDAD	CORTE Y CONFECCION

■ CORTE O COPIE Y ENVIE ESTE CUPON ■

Deseo información GRATIS sobre el curso o cursos de _____

Nombre _____

Domicilio _____

Población _____

Provincia _____

CCC Garibay, 13-Dto. 7-16 SAN SEBASTIAN

Para las jovencitas

LA GRACIA DE LOS ACCESORIOS

Los grandes de la alta costura han dado un giro en las líneas de la moda para otoño-invierno. Hasta ahora se habían lanzado por la falda corta y los atuendos muy juveniles, pero en las colecciones presentadas en París los modistas han pensado en la mujer de treinta años. Pero esto no les hace daño a las jovencitas. Son muy pocas las que pueden lucir un modelo de alta costura, les será mucho más fácil adquirirlos en las casas de de "prêt-à-porter", que siguen pensando en la moda joven. El traje de pantalón y americana de largo normal ha dejado paso a la chaqueta tres cuartos, cerrada, muy confortable para los días fríos, acompañada de falda pantalón a la altura de la rodilla.

Los complementos son lo más importante en los atuendos de las "teen". Este otoño serán el último grito los bolsos monedero adosados a un ancho cinturón de cuero, ideales para los estudiantes que han de llevar las manos llenas de libros. Los microbolsos de anteriores temporadas dejan paso a carteras en forma de bandolera, de mucha más capacidad y muy cómodos dejándoles colgar.

Siguen en primera línea los adornos de plástico, hierro o madera, materias primas muy baratas, pero con las que se ha conseguido perfectas fantasías multicolores, de bajo precio y un gran efecto ornamental. Los cinturones de cadenas de todas las formas se ven adornados de hebillas y bolitas multicolores. Cinturones cuyo principal objeto es el de conjuntar y adornar un traje o un suéter de lana.

Escribe: Puri San Martín Fotos: Cáliz



Un llavero sofisticado

Está realizado en bolitas de madera de tres tamaños, engarzadas y pintadas de rojo. La cadena es de aluminio oscuro, como de hierro de forja. Es una de tantas curiosidades de Nannette.

EL BOLSO-CINTURON

Lo más nuevo en bolsos para la ye-yé. Una cartera monedero adosada a un ancho cinturón de cuero que se ajusta a la espalda por un cierre muy original. El modelo se puede encontrar en toda la gama de colores, desde el beige hasta el marrón castaño, pasando por el verde oliva y verde musgo. Son los colores en boga para la temporada y que combinan fácilmente con cualquier atuendo. Seguro que las estudiantes serán las más entusiastas de este bolso cinturón, ya que les permite llevar el monedero, la pitillera, el bolígrafo y todo lo necesario, dejando las manos libres para manejar los libros y los apuntes. Es la nueva versión de los cinturones de amplias cadenas y grandes adornos que estuvieron en boga durante los meses de calor y del que ofrecemos una fotografía.



FANTASIA EN LOS MUÑECOS DE "TRAPO"

Los muñecos de fieltro, de peluche, de recortes de piel barata, hacen la ilusión de todas las jovencitas y también muchas veces de las que han pasado de sus verdes años. La fantasía de los creadores de muñecos se desborda. Alteran hasta su forma habitual en favor de la novedad y la gracia del diseño. Buena muestra son la pareja de muñecos de pelo rojo, vestidos a la marinera. Sus manos son dos almohadillas que cuelgan de su manga de fieltro y cabeza, continuación de su cuerpo en trapecio. No son juguetes; están pensados para adornar el cuarto de estar de las más jóvenes, como ese gracioso perrito de orejas descomunales —a lo Yumbo— y ojos saltones.



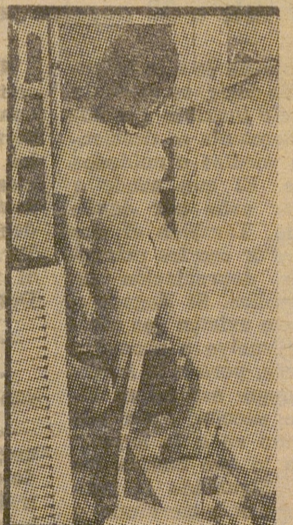
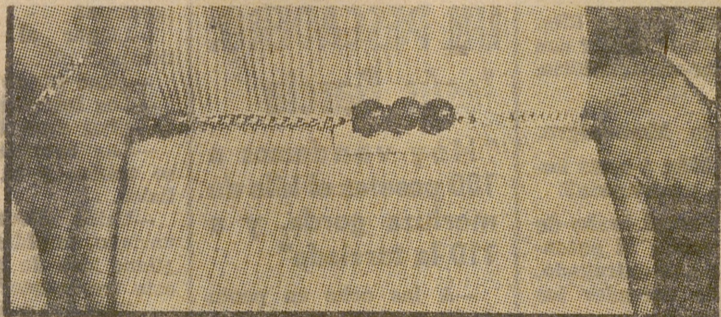
PULSERAS EN ZIG-ZAG

Mientras la piel guarde el color tostado de los días de playa y campo del verano, se seguirán usando las pulseras de plástico, de pasta, de hueso en todos los tonos del arco iris. La jovencita de la foto muestra unas pulseras de pasta en zigzag, en blanco, negro, butano y verde manzana. En sus manos, uno de los objetos preferidos de cualquier "teen": los muñecos de peluche. Unos fieros hipopótamos de diminutos ojos lánguidos y collares de flores.



SIGUE EN BOGA EL TRAJE DE PANTALON

Traje de pantalón y chaqueta tres cuartos, de bajo muy "evasé", ideal para jovencitas. La chaqueta marca ligeramente la cintura, dando amplitud en el bajo y mucha libertad de movimientos. El cuello de solapa alta con cierre interior da esbeltez al conjunto.



Manteguerías Leoneras

ESPECIALISTA DE LA ALIMENTACION.
DONDE LA CALIDAD ES NORMA.

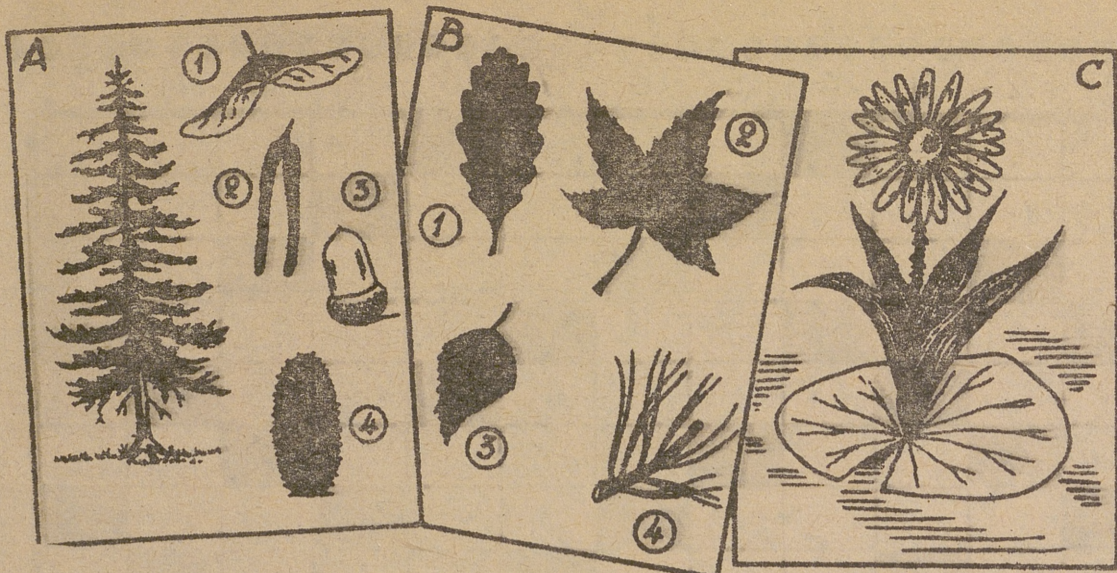
SUPRAMER

Velázquez, 106 Panamá, 10
Reina Victoria, 4 Juan Ramón, 25

ADHERIDOS

MERFRISA
Fernando el Católico, 11
Ferraz, 23

HUNGARIA
Bejar, 1
Hilarion Eslava, 5



UN POCO DE BOTANICA

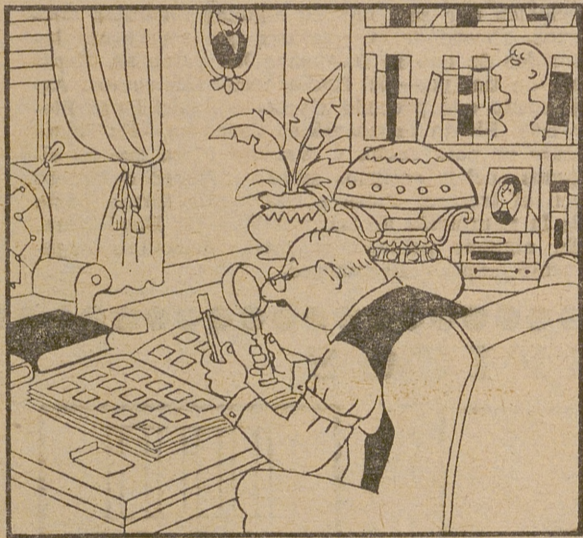
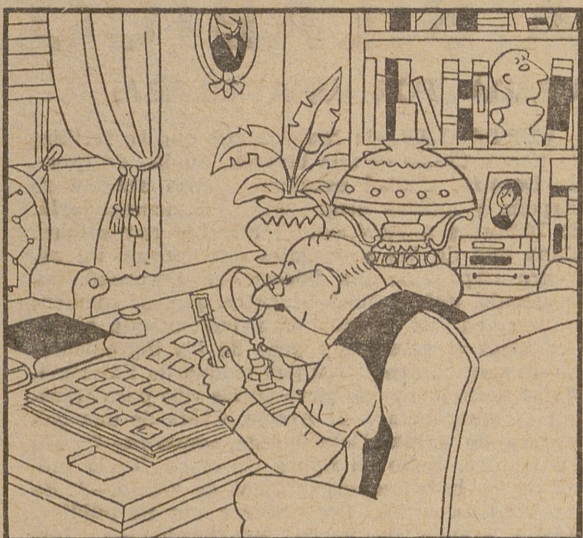
A) ¿Cómo se llama este árbol y cuál es el género de frutos que produce? B) ¿De qué árbol provienen cada una de las cuatro hojas que aparecen en la viñeta? C) Esta extraña flor está compuesta de trozos de cuatro plantas diferentes. ¿Cuáles?

	1	2	3	4	5	6	7	8	9	10	11	12
A												
B												
C												
D												
E												
F												

DAMEROGRAMA

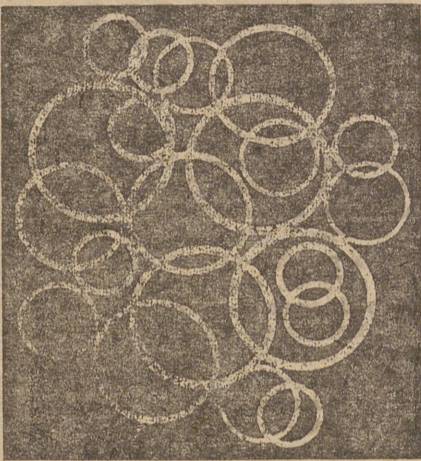
(Las palabras de la frase quedan separadas por cuadros en blanco)

- A. _____ Canto interpretado por dos personas.
E-5 D-7 A-8
- B. _____ Limpie.
A-11 F-6 A-1 E-1
- C. _____ Campeonato de fútbol.
A-2 C-12 A-7 D-4
- D. _____ Da de sí.
E-10 A-5 E-2 B-3 E-11
- E. _____ Empleo.
F-3 B-2 B-1 F-8 B-4
- F. _____ Gana de hacer algo.
D-2 A-6 B-8 D-10 C-4
- G. _____ Casa de comidas.
A-4 F-7 C-2 F-10 D-1
- H. _____ Aburrimiento.
E-8 E-9 A-10 B-12 C-1 E-6
- I. _____ Ave de rapiña.
C-10 A-12 C-3 E-4 C-9 B-7
- J. _____ Lámpara de aceite.
D-12 B-10 D-11 E-3 D-3 F-9
- K. _____ Protege-mos.
C-6 F-4 D-6 D-8 B-11 F-1 C-7 B-6 F-2 F-1



AGUCE LA VISTA

Estas dos viñetas se diferencian en quince pequeños detalles. ¿Cuáles son?



LOS ANILLOS

¿Sabría decir, a simple vista, cuántos anillos hay en este dibujo y de cuántos tamaños? ¿Y cuántos anillos de cada tamaño?

GRAFOGRAMA

Combinense las iniciales de los nombres de las figuras, de manera que se forme EL NOMBRE DE UN FAMOSO GENERAL Y POLITICO ATENIENSE, cuya efígie figura en el recuadro de la parte superior izquierda.



La crítica ha hecho los siguientes comentarios:



TVE (J. Artigas)

"Una novela de hondo contenido, escrita con un estilo plenamente moderno, sugestivo y penetrante, producirá un decisivo impacto en el lector, por la densidad ideológica de su contenido y por su novedad estilística, rica en matices y contrastes. Alfredo Castro ha conseguido una novela con aire de documento vivo."

"MUNDO" (S. Auger)

"A lo largo de la novela, en su contextura formal y temática, hay aciertos ex-

traordinarios que permiten augurar a Alfredo Castro un puesto de vanguardia en el panorama novelístico español."

"INFORMACIONES"

(R. Conte)

"Interesa en Castro su lenguaje, denso, con huellas de la mejor literatura intelectual europea, su enfrentamiento con los grandes temas, y su enfoque narrativo, separándose e introduciéndose alternativamente en su personaje, con lo que se multiplica el juego de los efectos buscados. La prosa es intensa, expresiva y flui-

da. Un nombre para anotar, pues este primer libro indica un notable bagaje de narrador."

"NOTICIERO UNIVERSAL"

(J. Manegat)

"Entre el existencialismo, de una parte, y el torrencialismo de Faulkner, la obra de Alfredo Castro ofrece también una huella personal, una piedad española, una comprensión se-nequista muy nuestra. Podemos decir que estamos ante una iniciación cargada de promesas que pronostican en Alfredo Castro un escritor torrencial y ágil."

RADIO MADRID

(B. Gassent)

"El relato es apasionante, arrastrándonos con la fuerza de su temática y con el dinamismo de su desarrollo."

"MERIDIANO"

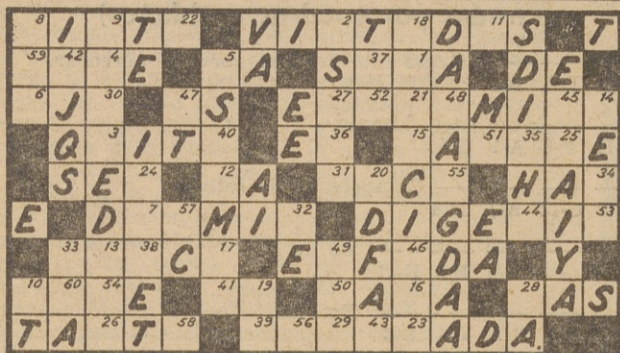
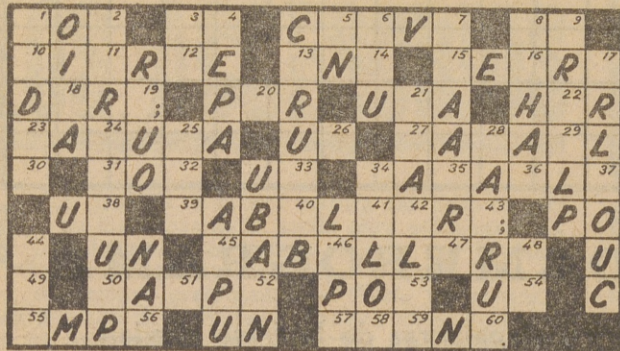
(F. Bermeosolo)

"Un nuevo narrador se ha incorporado al "staff" literario de la joven generación española actual. Un autor denso, que tiene cosas que decir y quiere decirlas con un lenguaje nuevo, insólito, dinámico y austero."

Ed. Richard Grandio-Distribución DELSA. Nuñez de Balboa, 54 - Madrid
De venta en NEBLI, Serrano 80, y en las mejores librerías

Largo y divertido FIN DE SEMANA

Por Pedro OCON DE ORÓ



DOBLE REFRAN

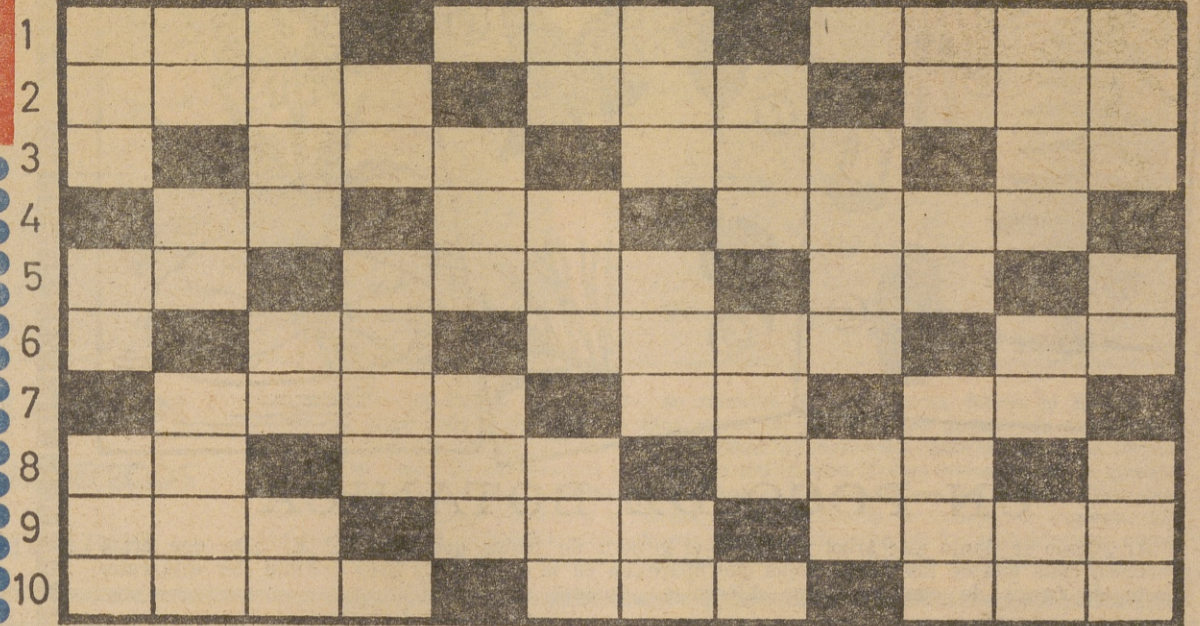
Complétense en el primer encasillado las letras que faltan, hasta formar UN REFRAN; trasládense después dichas letras, según numeración, al encasillado inferior, y en éste quedará formado OTRO REFRAN.



PROBLEMA DE LOS SOMBREROS

Asigne a cada personaje el sombrero que le corresponde y coloque la letra que lo designa en la respectiva casilla de la parte inferior. Si se colocan correctamente todas las letras, en el encasillado aparecerá EL NOMBRE Y APELLIDOS DE UN FAMOSO CONQUISTADOR ESPAÑOL.

1 2 3 4 5 6 7 8 9 10 11 12



CRUCIGRAMA SILABICO

(CADA CASILLA ESTA OCUPADA POR UNA SILABA)

HORIZONTALES.—1: Especie de palma de Filipinas, con cuyo fruto se hace buyo. Uno de los dialectos de la lengua griega. Dícese del vino agradable por su suavidad.—2: Familiarmente, hombre de poco juicio. Imite los gestos y ademanes de otra persona para burlarse. Obra de fortificación exterior, que tiene uno o dos ángulos retirados y sin flancos.—3: Negación. Pena de confiscación. Movimiento violento que produce el aire alrededor de la boca de las armas de fuego. Salida de un barco del puerto.—4: Desalmados. Perro de guardia, de cabeza grande y hocico cható. Parte de la armadura antigua a modo de faldilla y que tenía esta forma.—5: Entrega de lo que se debe. Especie de pollos pequeños. Estafa. Símbolo químico del cobalto.—6: Nota musical. Por poco. Que padece una enfermedad caracterizada por las deformaciones y la falta de solidez del sistema óseo del cuerpo. Reflejo de ciertas cosas que parece ser de color diferente del suyo propio.—7: Población de Colombia. Instrumento de albañil. Oficial del Ejército turco.—8: Fruto de la morera. Parte subterránea de un edificio. Algazara, bullicio. Nombre del Sol entre los antiguos egipcios.—9: Adéense. En sentido figurado, pequeña cosa de la que uno se vale para un intento. Golpe dado con la cabeza. 10: Calabazas que se usan para aprender a nadar. Vasó que sirve en las iglesias para guardar el incienso. Frondoso.

VERTICALES.—1: Materia con que se fertiliza la tierra. Chapa de una bisagra. Ciudad de Italia. 2: Desafía. Ciudad española. Danza antigua de España y música alegre que solía acompañarla. 3: Moluscos gasterópodos terrestres comestibles. Cada una de las superficies que forman un poliedro. Capital de una diócesis.—4: Sospeché. Envenenado. Jefe árabe.—5: Letra que los médicos utilizan en sus recetas para indicar que ha de ser igual el volumen y peso de los ingredientes de un medicamento. Antigua ciudad de Palestina. Balsa de madera que sirve en los ríos para transportar mercancías.—6: Arroje. Caída de una colgadura de cama. Relación de nombres.—7: Me alimentaré. Bollo en figura de rosca. Tecla móvil de los instrumentos musicales de viento.—8: Se presentó un artista por primera vez en público. Vasija grande de barro. Interjección.—9: Inscripción que se ponía en algunas medallas antiguas. Dícese de la escritura que representa los sonidos de que se componen las palabras. Espacio de tiempo.—10: Embarcación de remos. Argumento que precede ciertas composiciones literarias. Planta ranunculácea venenosa.—11: Remo corto de pala ancha y ovalada. Pieza que en algunos coches antiguos enlaza el juego delantero con el trasero. Pieza cóncava que forma parte de la guarnición de las espadas.—12: Duodécima. En algunas poblaciones, calle principal. Argumentó, expuso sus razones.

JEROGLIFICOS



—¿Para qué quieres la pluma?



—¿Se te dio bien el juego?



—¿Sabes quiénes son los de la foto?

emprenda
el camino de los
ingresos elevados

Vd. puede cooperar en la tarea común de impulsar el desarrollo de España y mejorar su posición económica, suscribiendo algunos de los

cursos por correspondencia
 de publicidad, ventas o idiomas comerciales
 solicite información gratuita escribiendo al

APARTADO
15.000
MADRID

CONTRIBUIMOS AL DESARROLLO CON FORMACION PROFESIONAL