

Fin de Semana

Novedades en el fantástico Walt Disney World

Walt Disney World empieza la nueva década con el debut de "Star Tours" --una espectacular vuelta llena de emociones en el Parque Temático Estudios Disney-MGM-- y la gran inauguración del hotel Walt Disney World Swan, de 758 habitaciones.

Este nuevo año estará marcado por las inauguraciones de todavía más hoteles turísticos y atracciones, los esfuerzos de los diseñadores de Disney y de algunas de las figuras más innovadoras de los espectáculos y la arquitectura. George Lucas, productor de "Las Guerras de las Galaxias", colaboró con los creadores de imágenes de Walt Disney en la producción de Star Tours. Jim Henson Productions está preparando la inauguración, en junio, de una nueva revista musical con la actuación estelar de los Muppets, en el Parque Temático Estudios Disney-MGM.

Star Tours, presentado por las golosinas de chocolate de M&M, es una emocionante aventura espacial que ya es un éxito gigantesco en Disneyland. En esta atracción los huéspedes se instalan en simuladores de vuelo de 40 butacas que ladean, giran, bajan en picado y despegan al unísono de "La Guerra de las Galaxias", un campo de enormes fragmentos de hielo y otras escenas con peligro de vida o muerte. Los huéspedes pasan por un poblado Ewok cuyas casas están en las copas de los árboles antes de entrar en un



Winnie the Pooh, Eeyore y Tigger avanzan por Main Street U.S.A. como parte del nuevo "Desfile Estelar de los Personajes de Disney" en el Reino Mágico de Walt Disney World.

EL ADELANTADO DE SEGOVIA

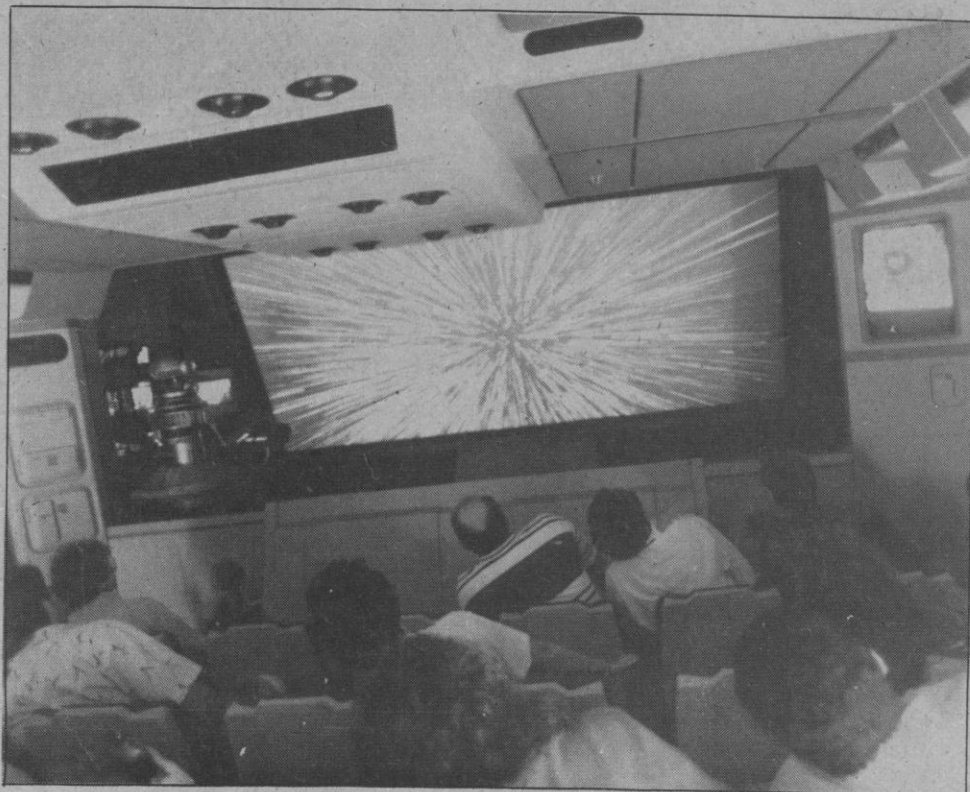
Sábado 17 de marzo de 1990

Año XC.—Núm. 27.422 D.L. SG 7-1958

Director:
Pablo Martín Cantalejo

PROGRAMA
DE **TVE**

Del 18 al 24 de marzo



La tecnología del simulador de vuelo y una película llena de acción, donde cada segundo está cargado de emociones, se combinan para crear una experiencia al estilo de "Guerra de las Galaxias" que transforma al público en pasajeros a bordo de una aeronave cohete que vuela a velocidades hiperspaciales.

puesto espacial futurista donde R2-D2, C-3PO y otros droides cómicos se afanan en sus tareas.

Frente al nuevo Parque Temático Estudios Disney-MGM, Kermit el Sapo, Miss Piggy y muchos otros personajes favoritos se están preparando para el estreno de un espectáculo en vivo y en película, en junio, en su propio teatro especial, lleno de canciones, bailes y risas.

También se inaugurarán este año cuatro espectaculares hoteles turísticos y para convenciones, en un área turística que se acaba de establecer frente al Centro Epcot. Se comunican con las Exhibiciones del Mundo del Centro Epcot mediante un sistema de tranvías que atraviesan el Gran Portón Internacional, recientemente terminado, y llegan al Parque Temático Estudios Disney-MGM por medio de taxis acuáticos.

El primero de los nuevos hoteles, ya abierta y citado antes, es el Walt Disney World Swan, un hotel de 12 pisos, 758 habitaciones, con capacidad

para convenciones. Diseñado por Michael Graves y operado por Westin Hotels and Resorts, el Swan es un compañero arquitectónico del Walt Disney World Dolphin, de 1.509 habitaciones. El Dolphin, operado por The Sheraton Corp., se inaugurará en julio. Los dos hoteles ofrecen 22.680 metros cuadrados de espacio para convenciones.

Ubicados junto a un lago de 10 hectáreas de extensión, el Swan de 12 pisos y el Dolphin de 27 pisos están pintados con diseños abstractos en colores verde y coral. Ambos hoteles están coronados por símbolos acuáticos gigantes—dos esculturas de cisnes de 14 metros de altura cada una en un hotel y un par de delfines de 17 metros de altura en el otro. Tishman Realty and Construction Co., Aoki America Inc. y Metropolitan Life Insurance Co. son los constructores.

Del otro lado del lago se encuentran los Disney's Yacht y Beach Club Resorts. Diseñados por el renombrado arquitecto neoyorquino Robert Stern, el Disney's Yacht Club Resort



El elegante hotel turístico Walt Disney World Swan, diseñado por el destacado arquitecto Michael Graves. El centro turístico de 12 pisos, ubicado a orillas de un apacible lago, está coronado por dos estatuas de cisnes de 14 metros de altura.

tiene 634 habitaciones, y el Disney's Beach Club Resort, de 580 habitaciones. Entre ambos compartirán 6.660 metros cuadrados de espacio para conferencias.

El diseño en forma de tablilla color gris ostra del Yacht Club en un edificio de cinco pisos es reminiscente de los chalets veraniegos de la Costa Este, de los años 1880, mientras que los edificios de tres, cuatro y cinco pisos del Beach Club ostentan una arquitectura de "tablitas" celestes y blancas que sugiere un hotel balneario de los 1870.

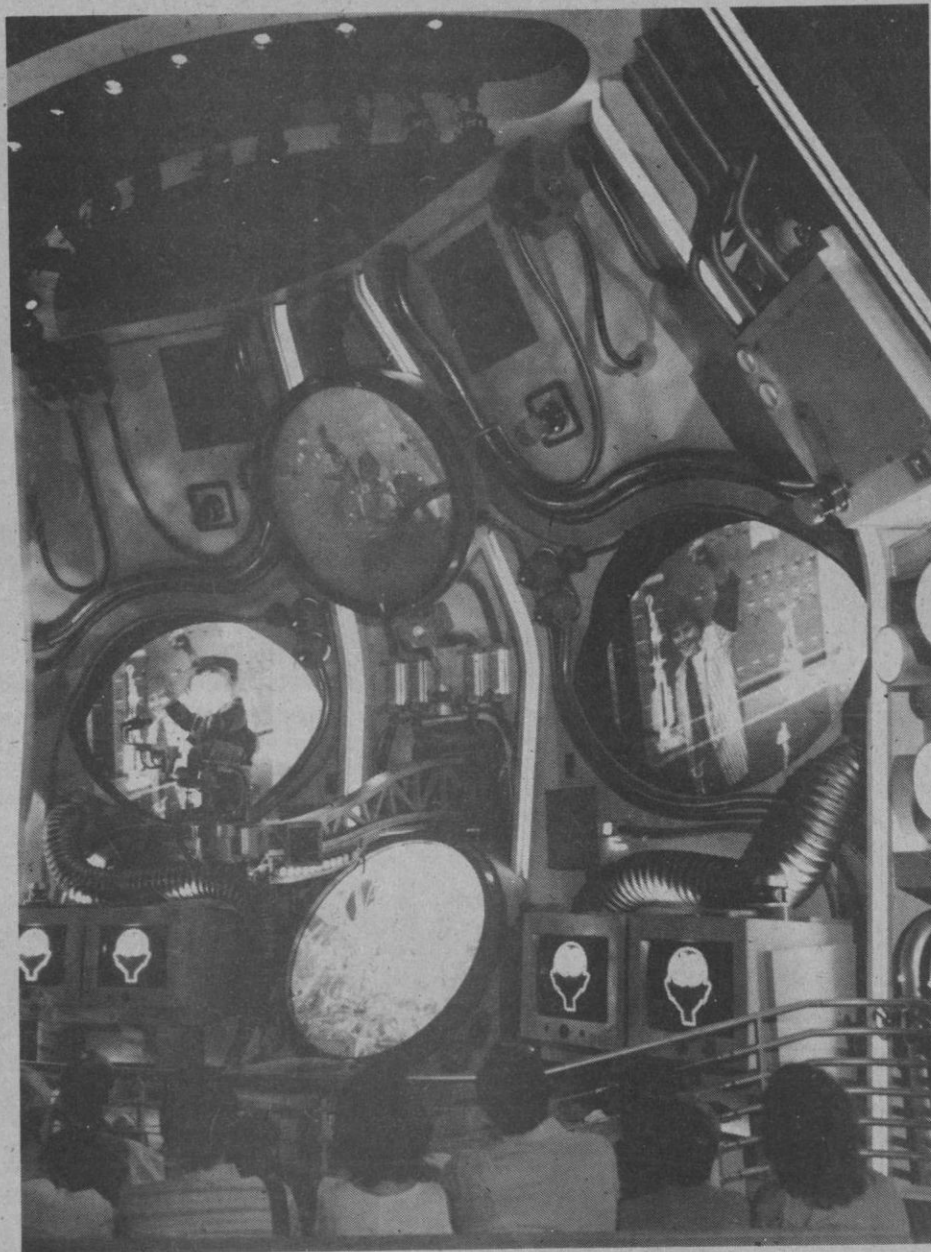
Cada hotel tiene su propio motivo de entrada, un vestíbulo principal, restaurante y tiendas. Ambos comparten un club de salud, galería de juegos y otras amenidades.

El centro de atracción de los hoteles es una zona de entretenimientos acuáticos de 1 hectárea con toboganes que se lanzan desde un "naufragio" a una laguna de agua dulce y fondo de arena donde los huéspedes bucean con esnórquel entre peces tropicales de los arroyos de aguas de manantiales de la Florida.

A continuación se reseñan otras de las nuevas atracciones importantes que se han inaugurado en Walt Disney World en los últimos meses.

— Body Wars (Guerra de los Cuerpos), es un emocionante paseo en simulador de vuelo por el cuerpo humano que constituye la atracción central de "Las Maravillas de la Vida" en el Centro Epcot. Está presentado por Metropolitan Life Insurance Co. en un edificio de 9.000 metros cuadrados coronado por una cúpula dorada. También presenta Comando Cráneo, donde se exploran las manobras mentales dentro del cerebro de un chico de 12 años, y Fitness Fairgrounds (la Feria del Buen Estado Físico), una colección de espectáculos relacionados con la salud, exhibiciones prácticas y alimentos.

— Los huéspedes del Reino Mágico "vuelan" por la historia de la aviación en Dreamflight (Vuelo de Ensueño), presentado por Delta Air Lines. La atracción Tomorrowland (La Tierra del Mañana) lleva a los huéspedes



El Teatro de las Maravillas de la Vida en el Centro Epcot lleva a sus huéspedes por un recorrido dentro de la cabeza de un niño de 12 años de edad para tener una visión divertida del modo en que los eventos de la vida diaria desencadenan reacciones físicas y emocionales. Buzzy, un personaje de "Audio'Animatronics", dirige una "Cuadrilla Corporal" en una dramatización de la relación entre la mente y el cuerpo del niño.

des en una caprichosa jornada desde los comienzos de los vuelos hasta el futuro.

— En el Desfile de Exito de los Personajes de Disney, todos los días a las 3 p.m. en el Reino Mágico, los huéspedes cantan junto con los famosos personajes de Disney al son de más de 20 de las canciones más queridas de éxitos famosos de Disney como "Winnie the Pooh", "Los Tres Canchitos", "Peter Pan", "Mary Poppins", "Alicia en el País de las Maravillas".

DE LA SIERRA SEGOVIANA

celese

LECHE PASTEURIZADA
LA LECHE MAS NATURAL

UN PRODUCTO SEGOVIANO
AL SERVICIO DE SEGOVIA



-- Typhoon Lagoon, un parque acuático de más de 22 hectáreas, con divertidos toboganes acuáticos que se deslizan por una montaña artificial de 29 metros de alto, ha tenido un éxito inmediato con los aficionados al sol y a las olas. Una laguna de 1 hectárea presenta olas artificiales de hasta casi dos metros de altura.

Para las nuevas diversiones nocturnas, están los siete espectaculares nightclubs de Pleasure Island, donde se ofrece comedia y aventuras (Baçon Rouge Lounge, Comedy Warehouse y Adventurers Clubs), bailes campestres (Neon Armadillo) y baile (Mannequins Dance Palace, Videopolis East para adolescentes y XZFR Rockin' Roller-drome). En XZFR los parroquianos también pueden patinar al son de una banda. Cinco restaurantes finos complementan la variedad de la vida nocturna para cada gusto.

S.T.



Los relatos de aventuras abundan en el Club de los Aventureros de Pleasure Island. Aquí, los huéspedes del club se agrupan alrededor de Handsome Hathaway Brown cuando cuenta sus relatos de viajes por el mundo en la "sala de máscaras" del club, donde una o dos cabezas colgantes suelen reaccionar de vez en cuando a la conversación. Pleasure Island está ubicada en Walt Disney World Village. (Copyright The Walt Disney Co.)

CIUDADANO NICO

ENVENENAMIENTO PARA JUZGAR (III/último): De "verdes", "blancos" y "negros" son las muchas felicitaciones que hemos recibido por nuestros dos últimos artículos. Felicitaciones, querido Nico, que han tenido su continuidad en **razonadas quejas** que ofrecieron quienes al comentar -- en tertulias de amigos-- los "casos" que con referencia a nuestra ciudad habíamos ido exponiendo, aún consideran que muy cortos fuimos en avisar del peligro que nos amenaza si no se toman medidas para aliviar una contaminación que será el VENENO que lentamente, pero seguro, nos lleve a ese reposo eterno en el que ya nada importe. Y por las muchas acusaciones recibidas, natural es que obligados estemos a presentar las preguntas que se derivan de **unas reclamaciones que consideramos justas** y que todavía no se comprende el por qué siguen siendo proyectos sólo en mente y nunca cumplidos:

--¿Hasta cuándo sin los aparcamientos que hoy son necesarios por el aumento del parque automovilístico que nos visita y por el número de coches segovianos que han convertido a nuestra ciudad en desordenado garaje?

--¿Hasta cuándo sin habilitar nuevos caminos para descongestionar el acceso a la Plaza Mayor que hoy tiene su principal ruta por calles San Juan y San Agustín, y hasta cuándo nuestros Alcaldes --ni anteriores, ni actual-- sin lograr tener en sus equipos de gobierno a la persona capacitada que pueda ofrecer soluciones positivas?

--¿Hasta cuándo las "cargas" y "descargas" en horas y tiempo a capricho de los interesados en las operaciones?

--¿Hasta cuándo seguir permitiendo que la caravana --en carreras-- de los autobuses urbanos (siempre los cuatro juntos en sus salidas de la Plaza Mayor y siempre juntos en regreso al mismo estacionamiento) nos transforme en con-

flictiva la circulación por los espacios de Correos, semáforo de Diputación y Avda. Fernández Ladreda (Caja de Ahorros) a causa de sus obligadas paradas y todavía hoy más acentuado el mal al aumentar el número de vehículos con servicios de transporte escolar?

--¿Hasta cuándo el "caos" de la circulación por permitidos y alargados estacionamientos en doble fila por calles estrechas y saturadas de tránsito de coches?

Hubo un tiempo --cuando menor era el número de vehículos en circulación-- en que nos parece recordar que se establecieron medidas para neutralizar ciertas subidas de autocares con dirección a la Plaza Mayor. Pero hoy, a más vehículos, todo se consiente y "todos" para arriba por la misma vía de acceso.

Hay ciudades, en otros países de la Comunidad Europea, que ya pusieron en práctica normas para aliviar sus circulaciones y que ahora estudian nuevos proyectos que den por resultado los descensos en el abusivo uso del coche, pues confirmado está que nosotros mismos estamos buscando la muerte por inhalación de las substancias venenosas que ninguno desconocemos.

Las grandes potencias y las Naciones tecnológicamente más avanzadas estudian con preocupación el tema de la contaminación, un problema que nos afecta a todos, pues es la verosimilmente culpable de los cambios climáticos que se registran en muchas tierras de nuestro asfixiado Planeta.

Reflexionemos: Con el desprecio a verdades tan amenazantes y huyendo del cambio de conductas, sólo conseguiremos que el Paraíso que Dios creó para que fuese hogar de nuestras vidas, pronto lo veamos convertido en una tierra completamente arruinada.

ENRIQUE GARLA

Los animales pueden anunciar la inminencia de un terremoto

Desde 1917, en la Unión Soviética a consecuencia de los terremotos perecieron aproximadamente 200.000 personas. La mayor tragedia acaeció en Ashjabad, donde el terremoto

de 1948 segó 110.000 vidas. El más reciente seísmo que tuvo lugar en Spitak (Armenia) en 1988, mató entre 30.000 y 50.000 personas.

Nadie duda de que es absolu-

tamente necesario hallar un modo seguro de pronosticar los terremotos, pero hasta el presente en ninguna parte del mundo se ha logrado dar con un sistema suficiente exacto y se-

guro que permita pronosticar las inminentes telóricas sacudidas.

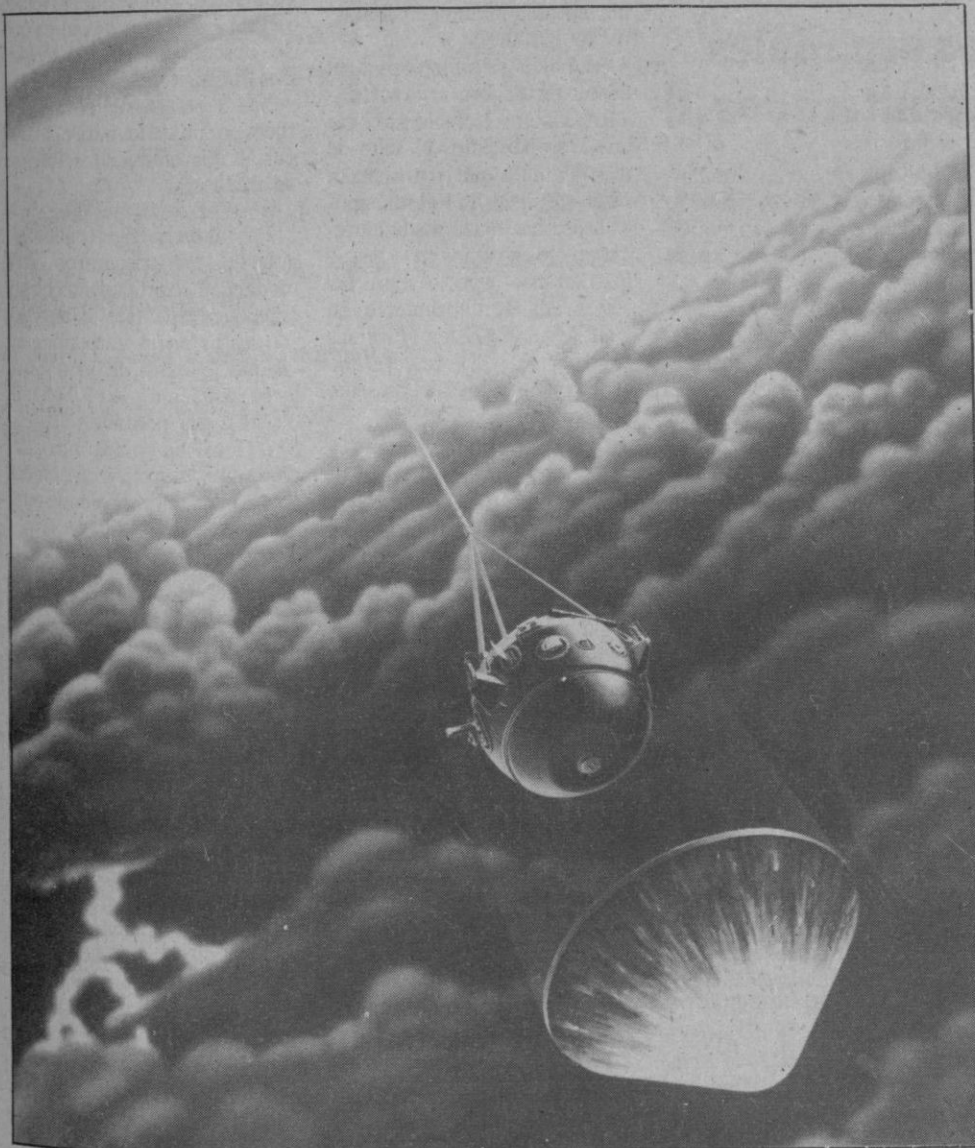
Hace doce años la Sociedad de Geofísicos de los EE.UU. publicó los trabajos de la 1.ª Conferencia Nacional dedicada al comportamiento anormal de los animales ante un inminente terremoto. Los científicos vislumbraron la posibilidad de utilizar a los animales como posibles "anunciadores" de un cataclismo. También en la URSS se realizan estudios al respecto.

El biólogo G. Ignatiosian, de Leninakan, ha recogido cerca de mil datos referentes al comportamiento anormal de los animales ante un próximo terremoto. Estos datos fueron enviados desde casi 100 localidades ubicadas en Armenia occidental y en Georgia meridional. Más de 200 comunicaciones enviadas desde 50 localidades son dignas de todo crédito. Muchas de ellas se referían al comportamiento de grupos enteros de animales, por ejemplo las aves, libres y enjauladas, de los peces en los acuarios, de las vacas y de los caballos, de piaras de cerdos, de los perros. Al estudiar el comportamiento de un determinado grupo de animales se puso en claro que no todos reaccionaban del mismo modo ante el peligro que se avecinaba. Según las señales de alarma que habían manifestado. Los animales observados fueron clasificados del siguiente modo: los perros: 36 por ciento; los gatos: 17; las aves: 15; las ratas y los ratones: 9; los peces de acuario: 5 por ciento.

Los datos obtenidos estaban repartidos con bastante regularidad por todo el territorio.

Los especialistas están convencidos de que este fenómeno realmente tiene lugar, aunque sus causas no han sido estudiadas aún.

La población que habita territorios de elevada sismicidad, a diferencia de muchos especialistas, está dispuesta a orientarse por el comportamiento de los animales, y así enfrentar un cataclismo con las debidas precauciones.-(APN).



EL PRIMERO EN LLEGAR A JUPITER

La sonda Galileo será la primera nave del hombre que penetre en la atmósfera de un planeta exterior cuando llegue a Júpiter en diciembre de 1995. La sonda, construida por Hughes Aircraft Company en El Segundo, California nos es aquí mostrado en esta interpretación artística, en el momento que su pantalla técnica en llamas se desprende y la sonda comience su aventura científica de poco más de una hora en la atmósfera Jupiteriana que podría contener los principales secretos de nuestro sistema solar. El Proyecto Galileo de la NASA será lanzado mañana día 17 de octubre de 1989. El satélite artificial transportará la sonda al planeta gigante en un viaje de 6 años, la soltará en la atmósfera, y continuará viajando por su cuenta, durante 22 meses, alrededor del sistema Jupiteriano.



CORREO FILATELICO

Los nuevos sellos españoles «muestra» o preobliterados (I)

La Fábrica Nacional de Moneda y Timbre a partir del mes de enero ha dejado de enviar las fotografías de las nuevas emisiones que venía efectuando para informar a través de revistas filatélicas y periódicos de las novedades españolas, siguiendo

tancia de las emisiones circulantes en sus respectivos países". "En algunos países, con motivo de congresos, han sido repartidos sellos con sobrecarga MUESTRA como obsequio y propaganda a los asistentes". "Igualmente han sido manda-



el modelo de los diversos países europeos, como son los sellos preobliterados, en lugar de reproducciones fotográficas.

Aquí en España tenemos una larga trayectoria de los sellos "MUESTRA" como veremos, si bien la novedad que estrenamos, consiste en la línea impresa en la parte inferior derecha del sello, tal como puede apreciarse en los dos primeros sellos que reciben el nombre de pre-matasellados.

Convendrá recurrir al diccionario filatélico de nuestro buen amigo Joan Abadal y conocer la definición de la palabra MUESTRA: "Sobrecarga puesta en los sellos enviados a la Unión Postal Universal, por las naciones integrantes de la misma para dar conocimiento y dejar cons-

A continuación trataremos de este asunto desde las diversas formas utilizadas en España para con los sellos llamados MUESTRA.

Para los compromisos internacionales el Estado se reserva una cantidad de sellos y para distinguirlos, era norma habitual imprimir al dorso de los mismos una numeración de céntimos (000.000).

También se utilizó para el mismo fin la sobrecarga MUESTRA, y como ejemplo por citar uno, reproducimos el sello de diez céntimos que representa el Monasterio de La Rábida, aplicada en tinta roja la citada sobrecarga. No entramos en lo que se hizo en este aspecto sobre las series del Descubrimiento en 1930, pues existen diversas sobrecargas y colores, ya que escapa a la finalidad del presente comentario.

Las décadas de los cincuenta y sesenta nos dieron una originalidad: Sellos muestra impresos por la F.N. de M. y T. con planchas definitivas utilizados para propaganda.

De ellos nos ocupamos aquí en febrero del pasado año al dar a conocer la aparición de un pliego completo, cuando estos sellos eran cortados y pegados en unos folletos en los que en varios idiomas eran distribuidos para el anuncio de las nuevas emisiones. Resulta curioso que nunca llegaban a tiempo y al final quedó en desuso este "invento", dando lugar a que la picardía filatélica los denomine como "pruebas" a estas muestras, por eso de que la semántica les haga más rentables.

La rareza de la pieza reproducida en aquel artículo, nos induce a incluir en esta ocasión un



fragmento de la serie de Arte Románico, a fin de que los lectores tengan nuevos datos, ya que se desconocía su existencia, pues como antes decimos, los sellos deberían ser cortados a tijera por unidades para cubrir la casilla que en aquellos folletos se establecía.

Por último, las décadas siguientes nos depararon otra modalidad de propaganda de las emisiones españolas, como fueron las llamadas carpetillas en las que en alarde de buen gusto y presentación, la F.N.M.T. difundía sus productos filatélicos. Consistía en una introducción sobre la serie y un comentario a cada sello, eligiendo para



ello a destacadas personalidades según la emisión, la cual sobre una cartulina negra y marco dorado figuraba completa y en estado nuevo.

No cabe duda alguna que estas carpetillas acreditaron a la F.N.M.T. y hoy constituyen un ejemplo de presentación de las emisiones españolas.

José María GOMIS SEGUI

EXPOSICION DE ARTE ROMANICO
Vigevano - Italia
100 sellos de 2 ptas. - Vigevano - Italia



Programación de TVE

DOMINGO

18

MARZO

PRIMERA CADENA

01,00, FILMOTECA TV

«El jorobado de Notre Dame»

02,30, FESTIVAL DE LA CANCION ITALIANA 1990

06,00, JAPON, ESPIRITU Y FORMA

06,50, EL MARTES QUE VIENE

08,00, EL FUGITIVO

08,50, MUSICA N.A.

09,30, SOPA DE GANSOS

10,00, EL DIA DEL SEÑOR SANTA MISA

11,00, AVANCE TELEDIARIO

11,05, CONCIERTO

12,05, PUEBLO DE DIOS

12,35, CAMPO Y MAR

13,05, EL SALERO

14,00, NUESTRA EUROPA

14,30, DOMINGO REVISTA

15,00, TELEDIARIO FIN DE SEMANA

15,30, EL TIEMPO

15,35, LOS TROTAMUSICOS

16,05, LA COMEDIA

«Un cadillac de oro macizo»

«Proyectos internacionales» es, sin duda, una de las grandes empresas del

país, ya que extiende sus actividades a los negocios más diversos, desde levantar rascacielos a fabricar relojes despertadores. Ahora celebra su convención anual y en ella va a producirse algo muy sonado: una mujer, la señorita Laura Partridge, dueña de sólo ocho acciones, hace una serie de preguntas que ponen en grave aprieto a los altos ejecutivos de la casa.

17,50, JUEGO DE NIÑOS

18,20, DIBUJOS ANIMADOS

18,35, CRONICA DEL ALBA

19,30, ALF

19,55, AL FILO DE LO IMPOSIBLE

20,30, TELEDIARIO FIN DE SEMANA

21,00, EL TIEMPO

21,05, EN PORTADA

21,55, DOMINGO CINE

«El pelotón chiflado»

El sargento Hulka está acostumbrado a pelear con reclutas, hasta hacer de ellos soldados competentes. Pero ha llegado a sus manos una remesa de voluntarios capaz de volver loco al más experto instructor del ejército. Hulka tendrá que poner a prueba todos sus recursos si quiere enfrentarse con éxito al pelotón de inconscientes que le ha caído en suerte.

23,50, AVANCE TELEDIARIO

23,55, OPERA

02,50, DESPEDIDA Y CIERRE

SEGUNDA CADENA

07,45, CARTA DE AJUSTE

07,59, APERTURA

08,00, CON TU CUERPO

08,15, DIBUJOS ANIMADOS

08,40, CURSOS DE IDIOMAS

10,10, LOS PICAPIEDRA

10,30, CINE PARA TODOS

«Heidi»

En una cabaña de la Selva Negra, al pie de los Alpes, vive el viejo Adolph Kramer, considerado por sus vecinos como un individuo intratable. Kramer se encerró en sí mismo a raíz de que su hijo Tobías contrajera un matrimonio que él no aprobaba. Heidi, un niña fruto de aquella unión, busca el amparo de su abuelo, que le acepta a regañadientes y que termina haciéndola la única razón de su vida. Heidi será raptada para que sea la compañera de juegos de una niña inválida, hija de un acaudalado hombre de negocios.

12,00, DOMINGO DEPORTE

18,30, LA HORA DE BILL COSBY

19,00, EL PRECIO JUSTO

20,30, KUNG FU

21,30, ESTUDIO ESTADIO

00,00, TIEMPO DE CREER

00,15, CINE A MEDIANOCHE

«Dillinger»

En 1930 John Dillinger era un hombre provinciano que iba de pueblo en pueblo en busca de su porvenir en el mundo de los negocios. Cuatro años más tarde era el criminal más buscado del mundo, el enemigo público número uno de la sociedad americana y una verdadera pesadilla para la Policía y el F.B.I. Tras una primera estancia en la cárcel, por un pequeño delito, sale de ahí fortalecido en su decisión de hacerse rico rápidamente, y en unión de cuatro exreclusos forma una banda, que al poco tiempo hará que su nombre sea pronunciado con terror entre todo el pueblo americano.

01,25, DESPEDIDA Y CIERRE

LUNES

19

MARZO

PRIMERA CADENA

- 07,45, CARTA DE AJUSTE
- 07,59, APERTURA
- 08,00, BUENOS DIAS
- 10,00, SANTA MISA
- 11,00, EL DIA POR DELANTE
- AVANCE TELEDIARIO
- SANTA BARBARA
- «Episodio n.º 224»

Cuando comprueba que las constantes vitales de C.C. cada día son más bajas, Eden explica a la familia la promesa que le hiciera, antes de entrar en coma, sobre una posible eutanasia.

- AVANCE TELEDIARIO
- DIBUJOS ANIMADOS
- 14,00, INFORMATIVOS TERRITORIALES
- 14,55, CONEXION CON LA PROGRAMACION NACIONAL
- 15,00, TELEDIARIO
- 15,30, EL TIEMPO
- 15,33, A MI MANERA
- 17,50, AVANCE TELEDIARIO
- 17,55, LOS MUNDOS DE YUPI
- 18,25, EL TERRITORIO DEL HALCON
- 18,55, EL OSITO RUPERT
- 19,00, NUESTROS ARBOLES
- 19,20, EL NUEVO ESPECTADOR
- 20,20, INFORMATIVOS TERRITORIALES

20,29, CONEXION CON LA PROGRAMACION NACIONAL

- 20,30, TELEDIARIO
- 21,00, EL TIEMPO
- 21,05, PERO... ¿ESTO QUE ES?
- 22,40, HABLEMOS DE SEXO
- 23,15, DOCUMENTOS TV
- 00,15, TELEDIARIO Y TELEDEPORTE
- 01,00, CINE CLUB DE MADRUGADA

«Una mujer honesta»

Intérpretes: Cong Shan, Zhang Weixin, Zhang, Jian, Liang Yan.

En China los seres que inspiran mayor respeto son las mujeres, y sin embargo, son las más miserables y las que más sufren. En la región montañosa del Norte de Guizhou, en 1948, una hermosa joven de dieciocho años contrae matrimonio con un niño de seis años de edad. Para ella es una buena boda, el pequeño marido es inteligente y obediente y su suegra una mujer bondadosa. Los tres se llevan bien y cuando llega el verano, en la temporada de intensa faena agrícola, un sobrino de la suegra viene a prestarles ayuda. Los dos jóvenes se enamoran y ella se encuentra en la disyuntiva de permanecer fiel a su marido y a las viejas costumbres feudales o comenzar un nuevo camino en su triste vida.

02,45, DESPEDIDA Y CIERRE

SEGUNDA CADENA

- 07,45, CARTA DE AJUSTE
- 07,59, APERTURA
- 08,00, CON TU CUERPO
- 08,15, DIBUJOS ANIMADOS
- 08,30, CURSOS DE IDIOMAS
- 09,00, PLASTIC
- 10,00, HOY A LAS 10

- 11,00, MIGUEL SERVET
- 12,00, LAS DOCE EN PUNTA
- 13,00, EURODIARIO
- 13,30, BARRIO SESAMO
- 14,00, TRES POR CUATRO
- 15,00, IMAGENES DEL PASADO
- 16,00, CICLISMO
- 16,45, CRISTAL
- 17,30, DE PELICULA
- 18,30, CASCANUECES: DINERO, LOCURA Y ASESINATO
- 19,15, EL MIRADOR
- 19,30, CERCA DE LAS ESTRELLAS
- 22,00, NOTICIAS
- 22,35, CINE CLUB

Ciclo: JACK LEMMON

«Irma la Dulce»

Intérpretes: Jack Lemmon, Shirley McLaine, Lou Jacobi, Herschel Bernardi, Cliff Osmond, Bruce Yarnell, Joan Shawlee, Bill Bixby.

Esta es una historia de pasión, violencia, deseo, amor y muerte, es decir, de todo aquello que hace que merezca la pena vivir. Irma la Dulce es una prostituta de la Rue Casanova, en los alrededores de Les Halles, la zona más popular de París. Allí, en medio de un ambiente vulgar y maloliente, pero vivo, ejerce su trabajo la encantadora Irma. Todo va bien hasta que un nuevo policía llega al barrio. Nestor Patou es un policía honrado e inocente, el único honesto en un mundo deshonesto y lo que ve en la Rue Casanova no le gusta nada, así que con su primera orden de control, Nestor, descontrola todo el barrio, deshace su carrera y se enamora de Irma.

- 00,40, JAZZ ENTRE AMIGOS
- 01,05, CREMA DE LAS FALLAS
- 01,25, LA NOCHE
- 02,30, DESPEDIDA Y CIERRE

MARTES

20

MARZO

PRIMERA CADENA

- 07,45, CARTA DE AJUSTE
- 07,59, APERTURA
- 08,00, BUENOS DIAS
- 10,00, EL DIA POR DELANTE

— WEBSTER

«En familia» (2.ª parte)

Webster se siente desplazado con la llegada del bebé. Ahora que todos están contentos, él está triste. Cuando Katherine lo pierde, Webster se siente responsable por no haberlo querido.

— AVANCE TELEDIARIO

— SANTA BARBARA

«Episodio n.º 225»

Consciente de que su gesto puede hacerle perder el empleo, Cruz no obedece a su comisario cuando éste le notifica su traslado temporal a Miami, por entender que alguien quiere tenerle alejado de Santa Bárbara.

— AVANCE TELEDIARIO

— DIBUJOS ANIMADOS

- 14,00, INFORMATIVOS TERRITORIALES

- 14,55, CONEXION CON LA PROGRAMACION NACIONAL

- 15,00, TELEDIARIO

- 15,30, EL TIEMPO

- 15,33, A MI MANERA

- 17,50, AVANCE TELEDIARIO

- 17,55, LOS MUNDOS DE YUPI

- 18,25, PATOAVENTURAS

- 18,50, APAGA Y VAMONOS

- 19,20, ENTRE LINEAS

- 19,50, TIRA Y AFLOJA

- 20,20, INFORMATIVOS TERRITORIALES

- 20,29, CONEXION CON LA PROGRAMACION NACIONAL

- 20,30, TELEDIARIO

- 21,00, EL TIEMPO

- 21,05, EL MARTES QUE VIENE

- 22,30, SESION DE NOCHE

Ciclo: ALFRED HITCHCOCK

«Falso culpable»

Intérpretes: Henry Fonda, Vera Miies, Anthony Quayly, Harold J. Stone, Esther Minciotti.

Christopher Emanuel Balestrero, casado y padre de dos hijos toca el contrabajo en la orquesta de una lujosa sala de fiestas. Ante la necesidad de solicitar un préstamo, acude a las oficinas de la compañía de seguros con la que ha suscrito varias pólizas. Allí es identificado como el hombre que les atracó pocos meses atrás. Balestrero es detenido y, a pesar de sus protestas de inocencia, varios testigos más reconocen también en él al delincuente que les asaltó. Comienza así una larga y terrible pesadilla para este hombre y, sobre todo, para su familia.

- 00,20, TELEDIARIO Y TELEDEPORTE

- 00,55, TESTIMONIO

- 01,05, FILMOTECA DEL MARTES

«El murciélago diabólico»

Intérpretes: Bela Lugosi, Suzanne Kaaren, Dave O'Brien, Guy Usher, Yolande Mallott, Donald Kerr, Allan Baldwin.

El doctor Paul Carruthers es un químico que trabaja para unos grandes laboratorios de cosmética y perfumería. Decepcionado por el poco caso que le hacen en sus investigaciones, ha decidido trabajar por su cuenta y, tras lar-

gos experimentos, ha conseguido crear un murciélago gigante, una bestia criminal, que al aroma de un determinado perfume ataca a sus víctimas cortándoles la yugular. El doctor Carruthers comienza su venganza por el hijo del dueño de los laboratorios.

- 02,05, DESPEDIDA Y CIERRE

SEGUNDA CADENA

- 07,45, CARTA DE AJUSTE

- 07,59, APERTURA

- 08,00, CON TU CUERPO

- 08,15, DIBUJOS ANIMADOS

- 08,30, CURSOS DE IDIOMAS

- 09,00, EL SALERO

- 10,00, HOY A LAS 10

- 11,00, NANNY

- 12,00, LAS DOCE EN PUNTA

- 13,00, EURODIARIO

- 13,30, BARRIO SESAMO

- 14,00, TRES POR CUATRO

- 15,00, MISTERIOS SIN RESOLVER

- 16,00, CICLISMO

- 16,45, CRISTAL

- 17,30, KLIP

- 18,20, MUSIC HALL

- 19,15, EL MIRADOR

- 19,30, CERCA DE LAS ESTRELLAS

- 22,45, NOTICIAS

- 23,15, LA CASA POR LA VENTANA

- 00,10, RETORNO A BRIDESHEAD

- 01,05, TENDIDO CERO

- 01,50, LA NOCHE

- 02,50, DESPEDIDA Y CIERRE

MIÉRCOLES

21

MARZO

PRIMERA CADENA

07,45, CARTA DE AJUSTE

07,59, APERTURA

08,00, BUENOS DIAS

10,00, EL DIA POR DELANTE

— WEBSTER

«Qué es el arte»

Katherine organiza una exposición de arte en su casa, lo que no revela es el artista ni la obra maestra que va a presentar. Webster se mete en un gran lío cuando confunde la obra con los desperdicios que él recoge para reciclar.

— AVANCE TELEDIARIO

— SANTA BARBARA

«Episodio n.º 226»

Con la intención de gastar una broma a Augusta, Lionel y Brandon se esconden dentro de unas armaduras en el salón de los Lockbridge, sin sospechar que desde su escondite escucharán una alarmante confesión de Gina.

— AVANCE TELEDIARIO

— DIBUJOS ANIMADOS

14,00, INFORMATIVOS TERRITORIALES

14,55, CONEXION CON LA PROGRAMACION NACIONAL

15,00, TELEDIARIO

15,30, EL TIEMPO

15,35, A MI MANERA

17,50, AVANCE TELEDIARIO

17,55, LOS MUNDOS DE YUPI

18,20, BILLY Y LA CHAQUETA ROJA

18,50, PUMUKY

19,20, HABLANDO CLARO

19,50, KATIE Y ALLIE

20,20, INFORMATIVOS TERRITORIALES

20,29, CONEXION CON LA PROGRAMACION NACIONAL

20,30, TELEDIARIO

21,00, EL TIEMPO

21,05, EL TIEMPO ES ORO

22,10, MISS MARPLE

«Un crimen dormido» (2.ª parte)

Intérpretes: Joan Hickson, John Moulden-Brown, Geraldine Alexander, Fredery Treves, Joan Anderson, John Bennette.

Los Reed, ayudados por la señorita Marple continúan la investigación del posible asesinato de su madrastra que sucedió en la casa cuando Gwende era una niña. Y así averiguan cómo era su madrastra y el hombre que la asesinó.

23,00, CIUDADES PERDIDAS

00,05, TELEDIARIO Y TELEDEPORTE

01,00, ULTIMA SESION

«La sanguijuela»

Intérpretes: Desiree Nosbuch, Peter Sattmann, Eleonore Weirgerber, Nicole Skaladanowski, Thomas Ringelman, Florian Hoffman.

Durante la fiesta familiar de la celebración de su cuarenta cumpleaños Uli Lachnund aparece ante todos sus parientes y amigos como un brillante triunfador. Abogado de éxito, ha conseguido una cátedra en la Universidad y se presenta como candidato para alcalde de su localidad. Pero esa misma noche su vida va a cambiar, cuando salve del suicidio a Ann-Kristin, una bella joven que se enamorará de él y no le dejará en paz, escribiéndole, buscándole, persiguiéndole y acosándole de una forma fría y sistemática.

02,45, DESPEDIDA Y CIERRE

SEGUNDA CADENA

07,45, CARTA DE AJUSTE

07,59, APERTURA

08,00, CON TU CUERPO

08,15, DIBUJOS ANIMADOS

08,30, CURSOS DE IDIOMAS

09,00, LA CASA POR LA VENTANA

10,00, HOY A LAS 10

11,00, CAÑAS Y BARRO

12,00, LAS DOCE EN PUNTA

13,00, EURODIARIO

13,30, BARRIO SESAMO

14,00, TRES POR CUATRO

15,00, OTROS PUEBLOS

16,00, CICLISMO

16,45, CRISTAL

17,30, SECUENCIAS

18,20, ESA CLASE DE GENTE

19,15, EL MIRADOR

19,30, CERCA DE LAS ESTRELLAS

22,00, NOTICIAS

22,30, CORAZON

23,30, ESTRENOS TV

«Jake y el Gordo»

Dirección: Ron Satlof.

Intérpretes: William Conrad, Loe Penny, Alan Campbell.

Warfield, viejo amigo de McCabe, casado con la teniente de alcalde del distrito, es asesinado a tiros por dos encapuchados que entran en su casa. Su hijo y su viuda acusan a un antiguo chófer, pero McCabe sabe que debe buscar a los culpables en el entorno más próximo de la víctima.

01,05, LA NOCHE

02,15, DESPEDIDA Y CIERRE

JUEVES

22

MARZO

PRIMERA CADENA

- 07,45, CARTA DE AJUSTE
07,59, APERTURA
08,00, BUENOS DIAS
10,00, EL DIA POR DELANTE
— WEBSTER

«Los mejores amigos»

Webster tiene una gran pelea con su mejor amigo, y George le dice que debe disculparse con él, pero Webster no piensa hacerlo mientras George no lo haga con Bill.

— AVANCE TELEDIARIO

— SANTA BARBARA

«Episodio n° 227»

Antes de emprender un viaje de negocios por Europa con Lionel, Augusta visita a Breck con la intención de hacerle firmar unos comprometedores documentos que el enfermo rubrica sin leer.

— AVANCE TELEDIARIO

— DIBUJOS ANIMADOS

- 14,00, INFORMATIVOS TERRITORIALES
14,55, CONEXION CON LA PROGRAMACION NACIONAL
15,00, TELEDIARIO
15,30, EL TIEMPO
15,33, A MI MANERA
17,50, AVANCE TELEDIARIO
17,55, LOS MUNDOS DE YUPI
18,20, CLASICOS FAMILIARES
18,50, SOPA DE GANSOS

19,20, CON LAS MANOS EN LA MASA

19,50, MURPHY BROWN

20,20, INFORMATIVOS TERRITORIALES

20,29, CONEXION CON LA PROGRAMACION NACIONAL

20,30, TELEDIARIO

21,00, EL TIEMPO

21,05, TREINTA Y TANTOS

22,05, PUNTO Y APARTE

23,40, ENREDO

00,05, TELEDIARIO Y TELEDEPORTE

01,00, PRODUCCION ESPAÑOLA

«El camino de Babel»

Intérpretes: Alfredo Mayo, Guillermina Grin, Mari Lamar, Fernando Fernán Gómez, María Bru, Miguel del Castillo, Manolo Morán.

Tres íntimos amigos terminan sus estudios de medicina. Dos de ellos, César y Marcelino, juran casarse con la rica heredera del pueblo en el que van a ejercer sus oficios de galeno. El tercero, Arturo, un incorregible romántico, no entra en el juego, decidido a seguir los impulsos de su corazón. César y Marcelino acabarán casándose con dos mujeres «económicamente débiles». Arturo, sin proponérselo, se casará con una mujer acaudalada.

02,20, DESPEDIDA Y CIERRE

SEGUNDA CADENA

- 07,45, CARTA DE AJUSTE
07,59, APERTURA
08,00, CON TU CUERPO
08,15, DIBUJOS ANIMADOS
08,30, CURSOS DE IDIOMAS
09,00, CORAZON
10,00, HOY A LAS 10

11,00, TODA UNA MUJER

12,00, LAS DOCE EN PUNTA

13,00, EURODIARIO

13,30, BARRIO SESAMO

14,00, TRES POR CUATRO

15,00, NATIONAL GEOGRAPHIC

16,00, CICLISMO

16,45, CRISTAL

17,30, PRIMERA FUNCION

«El loco y la triste»

Es un drama de soledad que viven un loco y una mujer de vida fácil. Es la lucha por la simple supervivencia material, descubriendo sus pensamientos y dándonos a conocer sus profundas carencias y sus sueños de dignidad.

19,10, EL MIRADOR

19,30, CERCA DE LAS ESTRELLAS

22,00, NOTICIAS

22,30, EL PRIMI JUEGO

22,50, JUEVES CINE

«El juego más divertido»

Intérpretes: Victoria Abril, Antonio Valero, Maribel Verdú, Antonio Resines, Santiago Ramos, Manuel de Blas, Miguel Rellán, Ricardo Borrás, Manuel Zarzo.

Ada y Bruno son «estrellas» de la televisión, especializados en seriales con escenas de amor capaces de paralizar el país. En su vida privada, la pareja protagoniza también un secreto romance, que es imposible que acabe en el tálamo debido a la popularidad de ambos personajes, cuya intimidad es vigilada desde todos los ángulos. Lo que tan absurdamente prodigan ante las cámaras, les está vedado cuando se apartan de ellas.

00,30, METROPOLIS

01,00, LA NOCHE

02,15, DESPEDIDA Y CIERRE

VIERNES

23

MARZO

PRIMERA CADENA

07,45, CARTA DE AJUSTE

07,59, APERTURA

08,00, BUENOS DIAS

10,00, EL DIA POR DELANTE

— WEBSTER

«Una cuestión académica»

George siente celos de que Katherine pase demasiado tiempo con su profesor pero para demostrar lo contrario, le invita a cenar a casa. Su sorpresa es grande al ver que el profesor es joven y apuesto.

— AVANCE TELEDIARIO

— SANTA BARBARA

«Episodio n.º 228»

A cambio de que Mason convenga a Brandon de que Gina es su verdadera madre, ésta promete entregarle el último testamento de C.C., escondido por ella tras la pérdida de consciencia de su marido.

— AVANCE TELEDIARIO

— DIBUJOS ANIMADOS

14,00, INFORMATIVOS TERRITORIALES

14,55, CONEXION CON LA PROGRAMACION NACIONAL

15,00, TELEDIARIO

15,30, EL TIEMPO

15,33, A MI MANERA

17,50, AVANCE TELEDIARIO

17,55, PETER COTTONTAIL

18,20, PLASTIC

19,20, UN RATO DE INGLES

19,50, CASA REPLETA

20,20, INFORMATIVOS TERRITORIALES

20,29, CONEXION CON LA PROGRAMACION NACIONAL

20,30, TELEDIARIO

21,00, EL TIEMPO

21,05, LA MUJER DE TU VIDA

«La mujer inesperada»

Intérpretes: Antonio Resines, María Barranco, Chus Lampreave, Miguel Rellán, José M.ª Cañete, Bernardo Fuster.

La noche antes de casarse con la hija de su jefe, Jaime toma una copa con sus amigos. Dos de ellos han urdido un plan «salvador», dormirle con éter y meterle en un tren con destino a Málaga para impedir la boda. En medio de la noche Jaime vuelve en sí y comprueba horrorizado su situación. Intenta hacer todo lo posible para llegar a tiempo a la boda. Para ello necesitará la ayuda de Luz, una inesperada mujer que se cruza en su vida.

22,15, ¡VIVA EL ESPECTACULO!

23,50, JUZGADO DE GUARDIA

«Adiós, Renée»

Bull se ha enamorado por primera vez y gasta sin tino su dinero en obsequios para su adorada Renée. Su felicidad es tan grande que nadie se atreve a revelar la profesión de su novia.

00,20, TELEDIARIO Y TELEDEPORTE

SEGUNDA CADENA

07,45, CARTA DE AJUSTE

07,59, APERTURA

08,00, CON TU CUERPO

08,15, DIBUJOS ANIMADOS

08,30, CURSOS DE IDIOMAS

09,00, EL NUEVO ESPECTADOR

10,00, HOY A LAS 10

11,00, LA SEÑORA GARCIA SE CONFIESA

«La amiga»

La señora Alvarez, amiga de la señora García, entra en contacto con el señor Martínez. Pretende contarle cosas acerca de su amiga, ésto satisface enormemente al escritor. Pero al poco tiempo se verá envuelto, por las dos señoras, en una situación de total desconcierto.

11,35, PLINIO

12,00, LAS DOCE EN PUNTA

13,00, EURODIARIO

13,30, BARRIO SESAMO

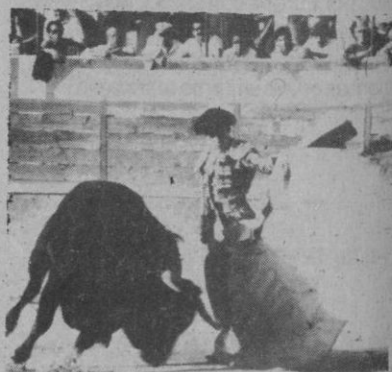
14,00, TRES POR CUATRO

15,00, EL MUNDO DEL CABALLO

15,25, STOP, SEGURIDAD EN MARCHA

16,00, CICLISMO

16,55, TOROS



19,10, EL MIRADOR

19,30, CERCA DE LAS ESTRELLAS

22,00, NOTICIAS

22,30, A TRAVES DEL ESPEJO

01,15, ARTE Y ARTISTAS FLAMENCOS

01,45, DESPEDIDA Y CIERRE

SABADO

24

MARZO

PRIMERA CADENA

01,00, CLASICOS EN BLANCO Y NEGRO

«Un sueño americano»

Intérpretes: Brian Donlevy, Ann Richards, Walter Abel, Horace Stephen, Mary McLeod, Bob Lowell, Roy Gordon.

Entre los numerosos y disparatados requisitos que exigían, a finales del pasado siglo, a los emigrantes para entrar en Estados Unidos, figuraba uno del que no había escapatoria: pagar veinticinco dólares en cualquier moneda. Un tal Stephed no tenía dinero pero iba a las canteras de mineral de hierro de Minnesota y esta esclavitud le hizo ciudadano americano.

02,55, FESTIVAL DE LA CANCION ITALIANA 1990

07,25, ARTE Y ARTISTAS FLAMENCOS

07,50, PERO... ¿ESTO QUE ES?

09,10, SE HA ESCRITO UN CRIMEN

«Canta una canción de muerte»

Intérpretes: Angela Lansbury, Patrick Machea, Olivia Hussey, Kristopher Tabboli.

Emma es copropietaria de un teatro que ofrece un espectáculo decadente, que se niega a vender a pesar de tener una buena oferta. Jessica Fletcher inicia la investigación ante la sospecha de que ha sido asesinada.

10,00, CAJON DESASTRE

11,00, AVANCE TELEDIARIO

13,30, PARLAMENTO

14,30, SABADO REVISTA

15,00, TELEDIARIO FIN DE SEMANA

15,30, EL TIEMPO

15,35, LA CORONA MAGICA

16,05, PRIMERA SESION

«Los taladores»

Intérpretes: Alan Ladd, Jeanne Crain, Gilbert Roland, Frankie Avalon, Verna Felton, Alanna Ladd, Lyle Bettger.

En las regiones ganaderas del oeste americano se ha acogido siempre con hostilidad a las cuadrillas de leñadores, quienes, amparados en concesiones estatales, entran en los bosques talando los árboles que protegen la hierba que alimenta a las reses. Una de estas cuadrillas, que manda el valiente Jim Hadley, llega a una de estas zonas para realizar una extensa tala. Los ganaderos echan mano de todos sus recursos para impedirlo, lo cual llevará a una lucha abierta entre ambos, ganaderos y taladores, que sólo controlará la actitud conciliadora de una bella ganadera, Laura Riley.

17,45, DIBUJOS ANIMADOS

18,00, ROCKOPOP

19,35, REMINGTON STEELE

«Steele colgando de un hilo» (3.ª parte)

20,30, TELEDIARIO FIN DE SEMANA

21,00, EL TIEMPO

21,05, INFORME SEMANAL

22,15, SABADO CINE

«Cuando el río crece»

Intérpretes: Mel Gibson, Sissy Spacek, Shane Bailey, Becky Jo Lynch, Scott Glenn, Don Hood.

Una familia de granjeros lucha por su tierra y sus cosechas. No les faltan enemigos, el peor de todos, el río que cruza la hacienda, siempre peligroso y con la constante amenaza de sus violentas crecidas que pueden llevarse por delante, en unas pocas horas, el trabajo de tantos años.

00,30, AVANCE TELEDIARIO

00,35, MUSICA N.A.

SEGUNDA CADENA

07,45, CARTA DE AJUSTE

07,59, APERTURA

08,00, CON TU CUERPO

08,15, DIBUJOS ANIMADOS

08,30, CURSOS DE IDIOMAS

09,30, CON LAS MANOS EN LA MASA

10,00, KLIP

11,00, VIA OLIMPICA

12,30, CONCIERTO DE LA ORQUESTA DEL CONCERTGEBOUW

La Orquesta del Concertgebouw de Amsterdam y el Coro de la Radio de Groot, bajo la dirección de su titular Riccardo Chailly, interpreta la «Sinfonía Coreográfica 'Dafnis y Cloe'», de Joseph Maurice Ravel.

14,30, ULTIMAS PREGUNTAS

15,00, ESTADIO-2

— BALONMANO. Cuartos de final. Partido de vuelta: Kiel-Caja Madrid. En directo desde el pabellón de Kiel.

— RUGBY. Torneo 5 Naciones: Irlanda-Gales. En directo desde Dublín.

— VOLEIBOL MASCULINO. Copa de S. M. el Rey. Semifinales.

— ATLETISMO. Campeonato del Mundo Cross Country.

— FUTBOL. Liga inglesa

22,00, FUERA DE SERIE

«John Lennon y Yoko Ono»

23,00, EL AUTOESTOPISTA

«Orden perfecto»

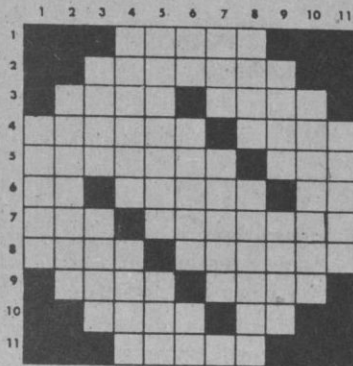
Simon Hopper, un famoso fotógrafo que utiliza a sus modelos al servicio exclusivo de la armonía en las fotografías y que busca la perfección, se encuentra con Cristina, quien se le ofrece con el fin de alcanzar la fama.

23,30, ESTADIO-2

01,30, DESPEDIDA Y CIERRE

TIEMPO LIBRE

CRUCIGRAMA



HORIZONTALES. — 1: Parte de peso que se rebaja de las mercancías por razón del embalaje, envase, etc. (Pl.). 2: Que carece de novedad o de importancia. 3: Provecho (Pl.). Moneda de Persia y Arabia Saudí. 4: Cada parte de una cantidad que se paga en varias veces (Pl.). Existís. 5: Reverberación del sol (Pl.). Existía. 6: Interjección expresiva de aflicción o dolor. Grave (Femenino). Consonante repetida. 7: Fluido. Parte exterior y dura de un árbol. 8: Primer hombre, Cier-

to pariente (Pl.). 9: Al revés, preposición. Costados. 10: Ligar. Carta de la baraja. 11: Unos dos o más metales fundiéndolos.

VERTICALES. — 1: Capital europea. 2: Grupo de personas señaladas, especialmente en las letras, que florecen por el mismo tiempo. 3: Preposición. País mencionado en la Biblia, famoso por su reina. 4: Pedazos. Substancia espesa que forma una capa sobre la leche. 5: Al revés, enrejado que se coloca en las ventanas. Oxido de calcio. 6: Consonantes. Especie de sera para transportar carga sobre una caballería. Nota musical. 7: Al revés, parte inferior de un valle fluvial invadido por las aguas marinas. País de Oriente Medio. 8: Antigua ciudad del Bajo Egipto. Anúdelas. 9: Estado del SE Asiático. Letra griega (Pl.). 10: Tela que se fabrica de lino, cáñamo o algodón (Pl.). 11: Que no padece enfermedad (Femenino y Pl.).

FRASES CELEBRES

Si León ha de morir por haberse sublevado, ¿qué hacemos nosotros que no nos ahorcamos ahora mismo con nuestras fajas?

Exclamación del general Grases, uno de los jueces de León, después del fracasado intento revolucionario de éste (7 de octubre de 1841), cuando el general Capaz, que presidía el Consejo, decidió el empate votando por la muerte del reo.

El oficial que me ordenábais arrestar como aristócrata, murió ayer combatiendo por la libertad.

Un diputado de la Convención francesa, con el título de comisario del pueblo, ordenó al general Perig-

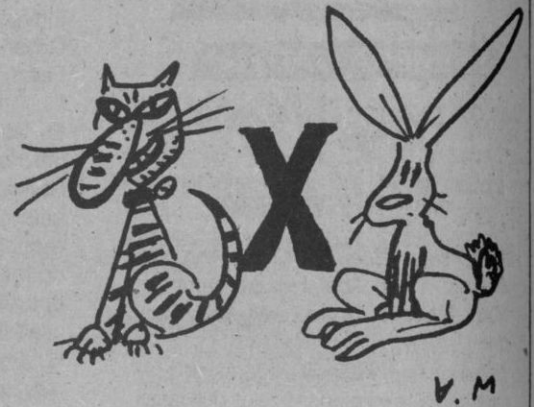
non que hiciese arrestar a un determinado oficial por aristócrata. Fechas después el diputado recibió esa comunicación del general.

Para realizar el derecho no se necesita derramar sangre: basta con saber esperar.

Respuesta de Antonio Cánovas del Castillo a uno de los muchos que animaban a la insurrección armada para lograr la restauración borbónica en España, método que repugnaba a Cánovas, que a este respecto ya había manifestado a don Alfonso que "no entendía de apelar a las conspiraciones, ni las toleraba siquiera".

UMOR SIN ACHE

DAR EL PEGO



Esto no hay quien lo entienda. Resulta que ahora el partido comunista italiano no se quiere ni llamar partido comunista. ¿Pues cómo quiere llamarse? Esto me recuerda a los «demócratas de toda la vida» españoles que florecieron después de la muerte del dictador ferrolano. ¡Resulta que estaba toda España llena de demócratas y no nos habíamos enterados! Quienes, por supuesto, hoy día ejercen abundantemente como tales e incluso nos dan lecciones en la tele (no hay más que ver a D. Emilio Romero, exdirector del diario sindical-fascista «Pueblo», en la tertulia televisiva de Hermida).

Se lleva la ceremonia de la confusión. Cuando más confuso está todo, más se puede medrar. Lo del partido comunista italiano me recuerda a nuestro inefable PSOE, que también se ha desnaturalizado, descafeinado y desleído convirtiéndose en «otra cosa», completamente diferente. Esto es como si usted o yo nos casáramos tiernamente enamorados con una señorita rubia imponente y nos encontráramos al día siguiente en la cama a un sargento de caballería.

El partido comunista italiano quiere llamarse partido socialista y el partido socialista español quiere llamarse centro derecha y yo quiero llamarme James Dean. Pues muy sencillo, señores nuestros políticos: abandonen sus formaciones y enrólense en el auténtico partido en el que corresponda nombre con contenido doctrinal.

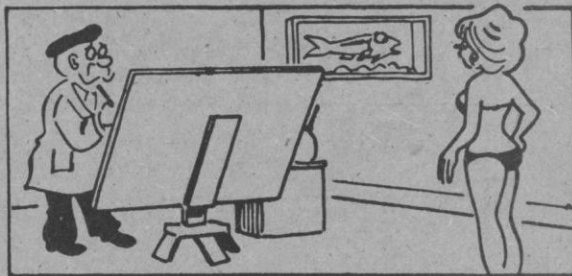
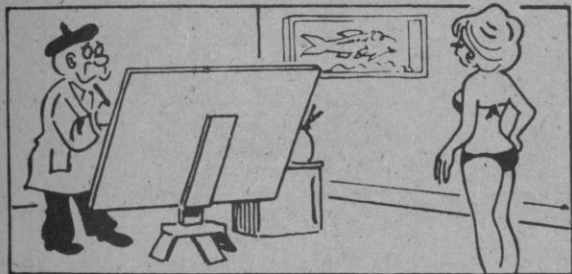
Esto me recuerda a una amiga mía que salía con un novio muy feo y le convenció de que tenía que hacerse la cirugía estética, consistente ésta en un trasplante de cabeza. Pues le hicieron el trasplante de la cabeza completa, y una vez que cicatrizó y no hubo rechazo también le convencieron de que se tenía que hacer un segundo trasplante, esta vez de cuerpo entero. Total que le cosieron otro cuerpo a la cabeza anteriormente trasplantada, y del original del novio no quedó ni los rabos.

Pues igual pasa con el partido comunista italiano. Igual pasa con el partido socialista obrero español. ¿Se creerán que somos tontos? Pues sí.

ALAMEDO DEL PARRAL Y DIEZ

LOS SIETE ERRORES

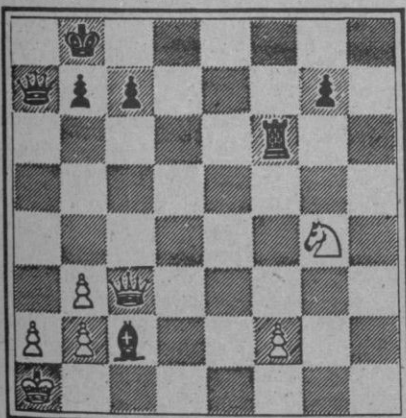
Al copiar el dibujo, el autor cometió **siete** errores. ¿Sería Vd. capaz de descubrirlos?



Problemas de ajedrez

NEGRAS

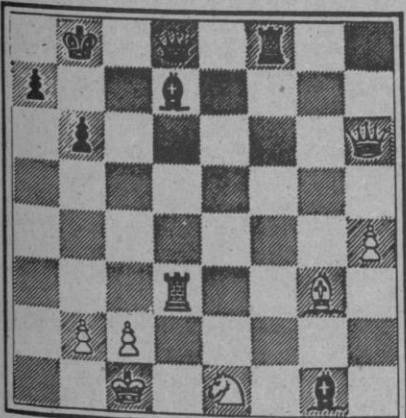
Por HARRY SMITH



BLANCAS

Juegan negras y dan mate en tres. Cómo?

NEGRAS



BLANCAS

Juegan negras y dan mate en tres. Cómo?

PROBLEMA DE LOGICA

	Izquierda			Derecha
SOMBRILLA				
OCUPANTES				
RESIDENCIA				
ORIGEN				


En primera línea de una playa mediterránea, se hallan colocadas, una junto a otra, cuatro sombrillas. Con los datos que le damos a continuación, y si los mecanismos de su lógica funcionan bien, tendrá que deducir la colocación en las correspondientes casillas, del color de cada una de las sombrillas, el número de personas que hay bajo ellas, el lugar donde se hospedan y el punto de origen del que proceden.

- 1.- La sombrilla de los suecos se halla inmediatamente a la izquierda de la ocupada por los que residen en un hotel.
- 2.- Los de la sombrilla de la derecha del todo viven en un chalet y el color de aquella no es el naranja.
- 3.- La sombrilla de los suecos no es azul.
- 4.- La sombrilla de los que habitan en un bungalow se halla inmediatamente a la derecha de la sombrilla azul.
- 5.- La sombrilla cuyo ocupante es inglés se halla inmediatamente a la derecha de la sombrilla ocupada por dos personas.
- 6.- La sombrilla verde se halla inmediatamente a la izquierda de la sombrilla con cuatro ocupantes.
- 7.- Los ocupantes de una de las sombrillas son de Barcelona.
- 8.- Los madrileños residen en un hotel.
- 9.- Bajo la sombrilla de la izquierda hay tres personas.
- 10.- Bajo la sombrilla amarilla hay cuatro personas.
- 11.- Los suecos viven en un apartamento.

HOROSCOPO


PARA LA SEMANA DEL 19 AL 25 DE MARZO

ARIES (21 marzo a 21 abril)




SALUD	R
TRABAJO	B
DINERO	B
AMOR	B

TAURO (21 abril a 20 mayo)




SALUD	R
TRABAJO	E
DINERO	B
AMOR	E

GEMINIS (21 mayo a 21 jun)



SALUD	E
TRABAJO	M
DINERO	B
AMOR	B

CANCER (21 jun. a 21 jul)



SALUD	E
TRABAJO	B
DINERO	R
AMOR	B

LEO (22 jul. a 21 agosto)




SALUD	E
TRABAJO	B
DINERO	P
AMOR	B

VIRGO (22 agosto a 22 sept.)




SALUD	E
TRABAJO	E
DINERO	M
AMOR	B

LIBRA (23 sept. a 22 oct.)



SALUD	E
TRABAJO	R
DINERO	B
AMOR	E

ESCORPION (23 oct. a 22 nov)




SALUD	B
TRABAJO	B
DINERO	R
AMOR	B

SAGITARIO (23 nov. a 20 D)




SALUD	R
TRABAJO	B
DINERO	P
AMOR	E

CAPRICORNIO (21 Di. a 19 E)




SALUD	B
TRABAJO	M
DINERO	E
AMOR	B

ACUARIO (20 enero a 18 Feb)



SALUD	B
TRABAJO	M
DINERO	R
AMOR	E

PISCIS (19 Feb. a 20 marzo)



SALUD	B
TRABAJO	B
DINERO	E
AMOR	P

CLAVE DE SIGNOS

E = Excelente. - B = Bueno. - R = Regular. - M = Malo. - P = Pésimo.

PROBLEMA DE LOGICA

Sombrilla: Naranja, azul, verde, amarilla.
Ocupantes: Tres, dos, uno, cuatro.
Residencia: Apartamento, hotel, bungalow, chalet.
Origen: Suecia, Madrid, Inglaterra, Barcelona.

SIETE ERRORES

Manga
 Sujetador
 Aleta
 Pelo
 Mesita
 Boina
 Pincel

SOLUCIONES A TIEMPO LIBRE

PROBLEMA DE AJEDREZ

1. . . . , D x P +
 2. R x D , T 3 T +
 3. D 5 T , T x D mate

1. . . . T 8 D +
 2. R x T , A S C +
 3. R 1 A , D 8 D mate

CRUCIGRAMA

HORIZONTALES.— 1: Taras. 2: Trivial. 3: Pros. Rial. 4: Plazos, Sois. 5: Resoles. Sea. 6: Ay. Seria. NN. 7: Gas. Corteza. 8: Adán. Nier-
 tos. 9: ebaC. Alas. 10: Atar. As. 11: Aleas.
VERTICALES.— 1: Praga. 2: Pléyade. 3: Tras-
 Saba. 4: Trozos. Nata. 5: aísleC. Cal. 6: RV.
 Serón. Re. 7: aiR. Siria. 8: Sais. Atelas. 9:
 Laos. Etas. 10: Lienzos. 11: Sanas.