

Fin de Semana

Calidad y estructura de los espacios en la arquitectura gaudiniana

Por CARLOS FLORES

El acusado impacto que, dentro de la obra gaudiniana llegan a producir aspectos tales como su inagotable creatividad formal, el personal tratamiento plástico y cromático de las superficies o el encuentro con planteamientos estructurales absolutamente innovadores, ha supuesto que, con frecuencia, alguna de las restantes componentes haya podido quedar oscurecida, en un injustificado segundo plano. Entre aquellas particularidades que, evidentemente, no han alcanzado aún —al menos en términos comparativos— la atención que su importancia y peso específico exigen, se encuentran las relacionadas con la cualificación, modulación y estructuración del espacio arquitectónico, pese a representar valores esenciales dentro de la producción total del arquitecto. Con el propósito de contribuir a un mejor conocimiento de estos aspectos hemos escrito estas notas que pretenden destacar el protagonismo indiscutible del "tema espacio" en la mayor parte de dicha obra. (Hasta el 20 de agosto, se ofrece en el Palacio Episcopal de As-



EL ADELANTADO DE SEGOVIA

Sábado 22 de julio de 1989
Año LXXXIX.—Núm. 27.220

D.L. SG 7-1958

Director:
Pablo Martín Cantalejo

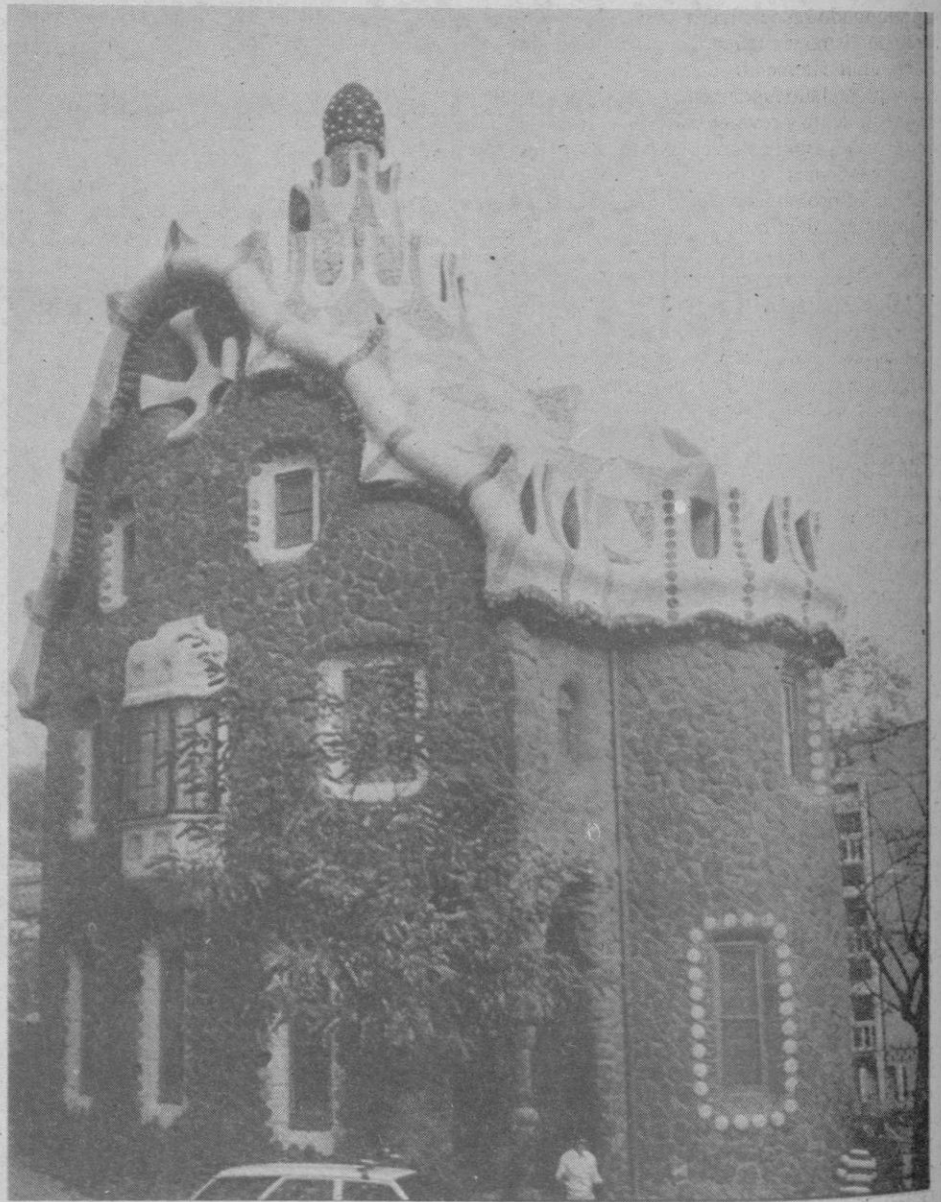
PROGRAMA
DE TVE

Del 23 al 29 de julio

torga, obra suya, la exposición antológica "Antoni Gaudí, 1852-1926", promovida por la Fundación Caja de Pensiones).

Para comenzar podría señalarse que, al igual que ocurre con su personalidad humana y artística, la concepción y desarrollo del espacio en Gaudí distan mucho de representar entidades de carácter simplista, lineal o monocorde. Todo, o casi todo lo referente al maestro de Reus (o de Riudoms), se ofrece normalmente como un fenómeno complejo, proteico y diversificado, rico en facetas distintas cuando no contradictorias. Buscando una mayor claridad expositiva, resumiremos nuestro comentario en una serie de apartados concretos admitiendo, por descontado, que la realidad dista mucho de presentarse con tal esquematismo y concreción, produciéndose siempre entre las diferentes características que integran cualquier obra, gran número de conexiones dialécticas que contribuyen a su enriquecimiento. En todo caso, relacionamos a continuación algunos de los puntos cuya consideración parece esencial para una mejor comprensión y definición del tema:

- Correlación directa entre estructura, forma y espacio.
- Independencia e incluso oposición entre estos mismos elementos.
- Estructuración de un espacio interior a partir de un importante vacío central como núcleo esencial y ordenador del conjunto.
- Presencia de una cualidad dinámica y fluida. Espacio secuencial; seriación.
- Formalización de un conjunto de versiones "sui generis" del *espacio-caverna*.
- Creación, mediante una adecuada utilización de la decoración, el color y la luz, de un espacio "mágico", diversificado según las diferentes etapas.
- Formalización de recintos a cielo abierto dotados de una evidente calidad de *espacio-arquitectónico*.
- Presencia de una articulación espacial *interior-exterior* con la creación de zo-



nas de transición gradual o de "entrega" entre el edificio y el espacio que lo rodea.

No es preciso insistir sobre la imposibilidad de aplicar rigurosamente al conjunto de la obra los puntos señalados, aunque sí sea cierto que gran número de tales características puedan ser detectadas, en mayor o menor medida, en una u otra de las partes que integran cada edificio.

Los estudiosos de la obra gaudiniana han señalado, casi sin excepción, la exacta correlación violetiana --efectivamente presente en buena parte de la obra de Gaudí-- entre estructura y forma; y también --aunque

quizás con menos insistencia-- entre estructura y espacio, características ambas indiscutibles e incluso evidentes pero que no sería adecuado generalizar a la totalidad de la obra donde aparecen también aspectos muy distintos, esto es, formas y espacios no sólo independientes o desligados de la estructura sino incluso enfrentados o contrapuestos a ella. El Convento Teresiano, las caballerizas de la finca Güell, la iglesia de la Colonia Güel, las Escuelas de la Sagrada Familia, los pabellones de entrada al Parque Güel y el propio templo expiatorio, podrían ser citados como ejemplos máximos en esta utilización de la estructura como principal

motivo generador del espacio arquitectónico. Una marcada independencia, y aún oposición, entre estructura y espacio --así como entre estructura y forma-- será evidente, sin embargo, en otros trabajos y muy especialmente en dos de ellos, las casas Batlló y Milá, que parecen representar cotas absolutas en cuantos al dominio de un lenguaje propio, al margen de los estilos históricos. Gaudí --que había planteado su trabajo desde los primeros años sobre unas bases de independencia y ruptura respecto a buena parte de las leyes que, al menos de un modo tácito, regían la arquitectura de su tiempo-- mantendría sin embargo un

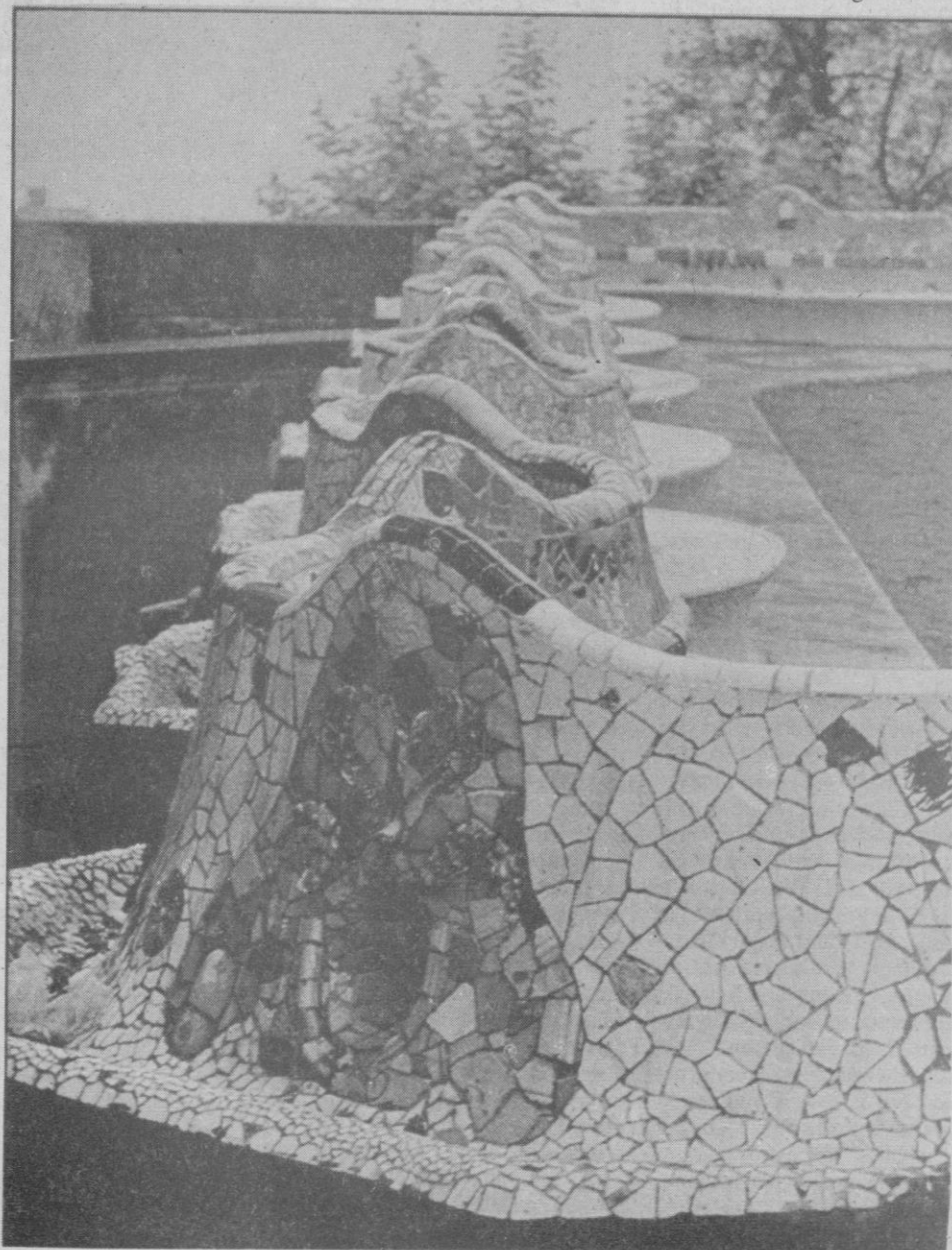
prolongado respeto hacia aquel racionalismo violletiano, de raíces eminentemente éticas, y cuyo postulado fundamental —el sometimiento y reverencia de la expresión arquitectónica a los planteamientos estructurales— se había prolongado de forma inamovible dentro de la cultura occidental con la excepción de algunos intentos aislados del barroco. En las casas de Batlló y Milá, por el contrario, Gaudí parece ser consciente de todos los recursos con que cuenta para exponer su propio mundo formal y, al mismo tiempo, de su “pleno derecho” a expresarlo sin cortapisas. Los espacios interiores de la casa Batlló en las zonas correspondientes a portal y vestíbulo, arranque de escaleras, patio y vivienda de los propietarios, se organizan así al margen de la convencional estructura preexistente, conservada al máximo en la reforma gaudiana. El análisis de las diversas secciones muestra bien a las claras esta posición del arquitecto de negación de una estructura a la que volverá la espalda cuando lo considere preciso para desarrollar con entera libertad sus concepciones espaciales más personales e innovadoras. El caso de La Pedrera, aunque distinto del anterior al tratarse de un edificio de nueva planta, coincidirá con él en lo que se refiere a la creación de un modelado del espacio que en muchos casos llega a enmascarar o negar la estructura. La *planta libre* lecorbussierana que Gaudí anticipará en esta obra mediante el empleo de una estructura interior de jácenas y pilares constituirá el punto de partida para la creación de un *objeto arquitectónico* de plasticidad sorprendente y en cuyos grandes vacíos de entrada, principalmente, se expresa, como en la casa Batlló, una nueva concepción del espacio. En ambos casos habría que hacer referencia también a una cualidad difícil de describir y definir como es la de la “magicalidad”, valga la expresión, de tales espacios, característica que ofrece cierta relación con las arquitecturas orientales —la bizantina y la árabe fundamentalmente— así como con los métodos puestos en juego en

ambas para lograrlo: una eficaz y creativa utilización de la luz, la decoración y el color. El comedor principal, abierto a la terraza, de la casa Vicens, el salón de música del palacio Güell, la cripta de la Colonia Güell, así como las citadas casas Batlló y Milá supondrán ejemplos destacados de esta inefable modalidad de espacio interior establecido a través de lenguajes tan distintos como los que predominan en las diferentes etapas gaudianas a las que corresponden. En la casa Vicens, mediante una decoración próxima al “horror vacui” victoriano, y al “Arts and Craft” de Morris y su grupo (pinturas, relieves,

esgrafiados, vidrieras policromas, pájaros de terracota balanceándose por efecto de las corrientes de aire, gotas de agua que descomponen la luz en múltiples irisaciones al resbalar desde el surtidor de la galería sobre una gigantesca y finísima tela de araña metálica...). En el salón de música del palacio Güell, combinando los efectos luminosos de los rayos de luz que penetran en el interior, a través de las perforaciones de la cúpula, con la fragmentación de los espacios inmediatos mediante *pantallas porosas*, recursos ambos de origen árabe y si se quiere concretamente nazariista, subrayando todo por

la presencia de una profusa decoración medievalista/victoriana de gran eficacia en la creación de tal ambiente. En las casas Batlló y Milá haciendo uso de un nuevo lenguaje expresivo, distinto y rupturista, pródigo en elementos abstracto/expresionista/surreales y mediante una modulación del espacio, ondulante y fluida, más afín a ciertas obras del barroco bávaro (iglesia de los Catorce Santos, Hofkirche de Würzburg, Pabellón Amalienburg y Asamkirche muniqueses, etc.).

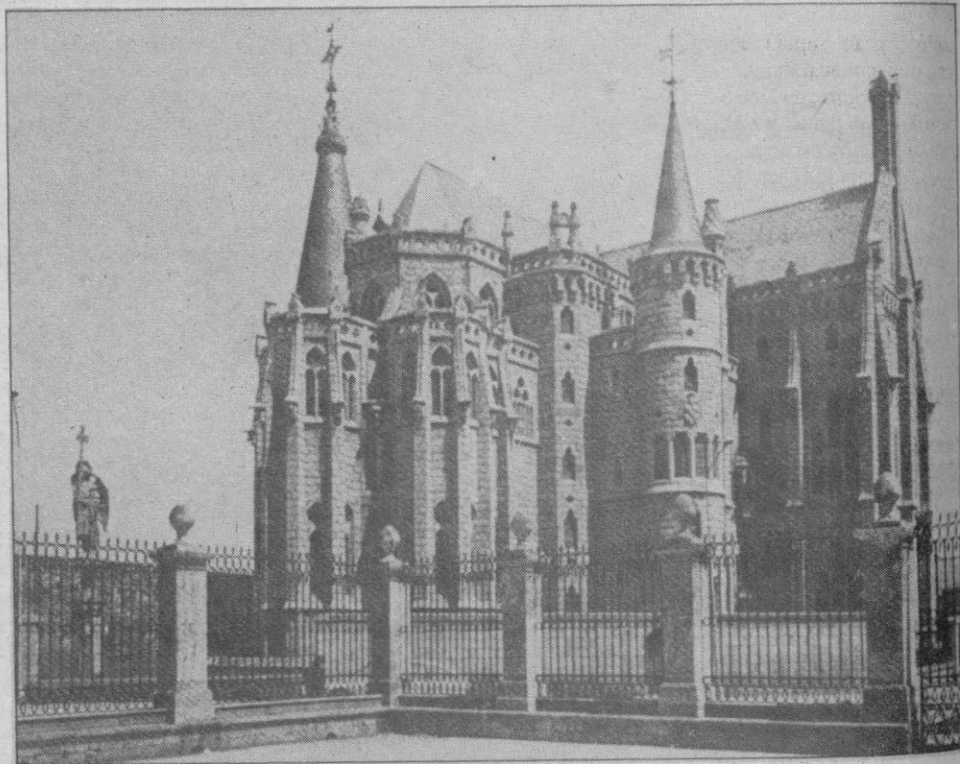
Sobre las formalizaciones gaudianas de un *espacio gruta* —tema tal vez exageradamente



obsesivo en el último libro sobre Gaudí, obra del arquitecto japonés Tokutoshi Torii-- sería preciso destacar tanto su diversidad como la contribución de tal tipo de espacio --junto con la profusión decorativa y ornamental-- a la creación de esta "magicidad" señalada. Sin admitir que todo o casi todo el espacio gaudiniano pueda ser reducible a espacios-gruta o espacios-caverna, sí parece justificado el aceptar la frecuente presencia de tal modalidad dentro de la obra gaudiniana, presencia tanto más sorprendente en tanto que Gaudí se mostró en todo momento entusiasta incondicional de la luz y del color. (El arquitecto I. Puig Boada ha escrito: "La luz, generadora de plasticidad fue para Gaudí una cuestión capital". El propio Gaudí afirmaba: "La Gloria es la luz").

Una de las principales modificaciones que el arquitecto decidió al hacerse cargo de las obras del templo expiatorio fue, como es bien sabido, la de dotar a la cripta de una iluminación natural directa, lo que no figuraba en el proyecto Del Villar. Sus criptas y plantas de sótano o semisótano compartirán, en general, esta circunstancia de contar con ventilación e iluminación directas; recordemos los casos de la cripta de la Colonia Güell, de las plantas subterráneas del Palacio Güell, del Palacio Episcopal de Astorga, de la casa Figueras, etc., anotando al propio tiempo que buena parte de estos espacios, aun siendo subterráneos, no participan en absoluto del carácter de espacio-cueva que, sin embargo, será definitorio de otros recintos gaudinianos situados muy por encima del nivel del suelo.

Por lo que se refiere a la presencia de verdaderas grutas artificiales --grutas artificiales en el sentido más literal-- en obras como el parque Güell, los jardines de la Villa El Capricho o la cascada del Parque de la Ciudadela, importa señalar la escasa o nula relación que el interior de tales grutas puede ofrecer respecto del particularísimo y sofisticado espacio-cueva o espacio-caverna gaudiniano, ya que enlazan más directamente con ejemplares típicos del jardín paisajista, moda vigente durante más de tres siglos y que el ro-



manticismo prolongaría --con sus grutas, ruinas, y pequeños templos de estilos clásicos-- y extendería por casi toda Europa. El espacio-caverna gaudiniano, siempre enigmático y diversificado, podría tal vez ser interpretado como una manifestación más de esas "oscuras fuerzas" tantas veces presentes en su obra, como una especie de "tirón telúrico", contrapeso o equilibrante de sus arrebatos angélicos y místicos.

Volviendo al terreno de los hechos más rigurosamente objetivos y comprobables pasamos a otro punto también característico e importante dentro de la estructuración del espacio interior gaudiniano, aunque tampoco generalizable a la totalidad de su obra. Se trata de la tendencia a hacer uso de un amplio vacío como elemento principal y a la vez ordenador del espacio interno. Tal vacío, que aparece normalmente conectado o directamente abierto a los espacios menores que le rodean, suele ocupar una posición centralizada en el edificio aunque también puede figurar en situación perimetral, como sucede, concretamente, en el caso de la escalera principal de la casa Figueras. El carácter fluido de una parte del espacio gaudiniano va unido

normalmente a la existencia de este gran hueco central, núcleo básico y elemento de culminación del espacio interior. Por otra parte, su dinamismo, relacionado en ciertos casos con la presencia del gran vacío central, suele encontrar su origen frecuentemente en una estructuración secuencial del mismo, quedando a veces modulado de una forma ondulante y fluente --casas Batlló y Milá-- o mediante una ordenación seriada, directamente dependiente de los planteamientos estructurales: sala de blanqueo de la Cooperativa Mataronense, caballerizas de la finca Güell, Convento Teresiano, desvanes de las casas Figueras, Batlló y Milá. Pese a las diferencias evidentes entre unos y otros espacios resulta obvio que todos ellos comparten esta cualificación de *espacio dinámico*, que será multidireccional en los casos de vacío central, y secuencial y lineal en los restantes; ondulante en las zonas principales de las casas Batlló y Milá; en secuencia seriada y repetitiva --mediante un tipo de repetición que podría ser prolongado hasta el infinito-- en aquellos otros casos determinados por una presencia de elementos estructurales semejantes o iguales.

Hasta aquí la exposición de datos referidos de un modo preferente a una definición del espacio interior, pero no hay que olvidar que entre las más destacadas aportaciones del maestro catalán se encuentra, asimismo, su personal tratamiento de los espacios exteriores, la ordenación de aquellos recintos a *cielo abierto* que Gaudí fue capaz de modelar como *espacios arquitectónicos* y en los que resulta fácilmente reconocible la existencia de una estructuración digna, sin duda, de aquella calificación. Ya en una de sus primeras obras, los pabellones de entrada a la finca Güell, Gaudí fue capaz de convertir las cubiertas no sólo en un episodio del máximo interés desde el punto de vista plástico, sino que hizo posible una serie de itinerarios que, no importa sus motivaciones esencialmente utilitarias, las convierten en recintos arquitectónicos de indudable calidad e interés espaciales.

Razones de índole esencialmente práctica son las que predominan también en la organización, en términos de espacio, de la cubierta del palacio Güell, lo que no impide que las relaciones dialécticas de los volúmenes que aparecen sobre ella --salidas de humos y conductos de venti-

lación, gran cúpula central—, con su peculiar tratamiento, lleguen a otorgarle un cierto atractivo desde el punto de vista de la estructuración espacial.

Una intención bien definida, en este sentido, parece presidir el trabajo del arquitecto en los itinerarios organizados sobre las cubiertas de Bellesguard, haciendo uso de desniveles y zonas libres para articular un recorrido de notable interés. La culminación de estos tratamientos de la cubierta como una parte visible y visitable del edificio — y por ello merecedora de la misma preocupación y cuidado que cualquier otra— se consigue, sin duda, en la azotea de la casa Milá. En ella, el clima surreal y mágico basado en la presencia de un conjunto de volúmenes de tan bella como extraña plasticidad se acentúa a causa de la particular movilidad del sueño y su diversidad de niveles, consecuencia directa de las distintas alturas de las fle-

chas que los arcos diafragmáticos estructurales alcanzan al variar la anchura de las correspondientes luces a cubrir. Este singular ámbito, situado como remate de La Pedrera, limitado por un antepecho de forma serpenteante y con la presencia en él de las tres inquietantes y profundas simas de los patios, representa, sin duda, una de las creaciones más dramáticas y de un más acusado interés espacial y plástico de cuantas plasmó Gaudí a lo largo de toda su vida artística.

En la obra de Gaudí, podría señalarse, finalmente, una tercera modalidad de espacio, *interior-exterior*, cuya aparición más temprana vendría dada por la escalera exterior del edificio social de Mataró, mientras que el ejemplo tal vez máximo sería el pórtico de fustes inclinados que precede a la entrega de la cripta de la Colonia Güell. Como se ha señalado en otras ocasiones, es notable la ambiva-

lencia de este singular elemento arquitectónico que si por un lado parece formar parte del pequeño pinar circundante llega también a representar una clara prolongación al exterior del espacio interno de la cripta. Espacios de carácter *interior-exterior*, asimismo destacados, se hallarán en el parque Güell —viaductos porticados, sala hipóstila—, en las soluciones de entrada al Convento Teresiano y Palacio Episcopal, y en las plantas bajas de las casas Batlló y Miá y palacio Güell. (En este último, aun con las cancelas cerradas, se hace posible una prolongación visual del espacio interior al exterior, circunstancia que, por el contrario, no tendrá lugar en el sentido opuesto). En muy contadas ocasiones, Gaudí resolverá el cerramiento de sus edificios como una envoltura hermética, constituida por planos que pueden expresar una rígida reparación entre interior y exterior. Lo normal en su

arquitectura será la presencia de numerosas zonas de *transición* o *entrega* entre uno y otro, evitándose separaciones absolutas e incluyendo una serie de elementos que hagan posible el paso *gradual* y *matizado* del interior al exterior y viceversa. Las fachadas de La Pedrera y de la casa Batlló, de las villas Vicens y Figueras —con la presencia en ambas de una secuencia de huecos repetidos en las plantas altas—, del palacio Güell, incluso de la más hermética casa Calvet, además de las ya citadas y por supuesto del templo de la Sagrada Familia —uno de los edificios gaudinianos donde esta doble comunicación hubiera podido llegar a producirse a más amplia escala— constituye prueba suficiente de esta tendencia del arquitecto, siempre dispuesto a introducir en sus edificios diversos episodios que hagan posible mutuas y diversificadas penetraciones entre los espacios interior y exterior.

CIUDADANO NICO

FRASES PARA UN DIALOGO (M): Segovia, sin servicios de aparcamientos.

...Sin los necesarios semáforos en zonas conflictivas.

...Sin evacuatorios públicos.

...Sin proyectos ni estudios para acometer ensanches de caminos y retranqueos de fachadas para bien de peatones y circulación.

...Con aceras y pavimento no propios de una «Ciudad Internacional».

...Con edificios que no merecen respeto y sí «expropiación» para pasar a disposición de la piqueta.

...Con el «caos» en una circulación que **nadie** intenta solucionar: El estacionamiento y la doble circulación (con urbanos incluidos) en calle Independencia, es algo que si ayer merecía el calificativo de «incomprensible», ya hoy habrá que cambiarlo por el de **intolerable**. Pero ¿es que no hay ojos para ver el desastre?

...Con alcantarillas sucias, atascadas, hundidas o rotas las rejillas y que por su estado de peligro (recordemos la situada en la parada del autobús junto a Correos) son casos repetidamente denunciados por los ciudadanos.

...Con estacionamientos **al libre albedrio** por los servicios de reparto.

...Con la **intocable** «procesión» de urbanos (todos juntos a su salida de la Plaza Mayor y todos juntos en el regreso) que por su estacionamiento en la Plaza y parada en Fernández Ladreda y Plaza Oriental, ya hoy más entorpecen la circulación. Y ¿para cuándo la única línea de CIRCUNVALACION con salidas escalonadas desde los puntos arranque de itinerarios? ¿Hasta cuándo el Ayuntamiento sin tomar cartas en la partida y sin acuerdos con la Empresa adjudicataria para resolver problemas que beneficiarían a usuarios y a circulación?

Segovia con... y sin.. Pero no alarguemos una lista ya

tantas veces repetida y si lamentemos que a los **silencios** de anteriores Alcaldes (no ofreciendo acciones positivas), hoy sigamos recibiendo **los del actual, en ejercicio de sus funciones**. Cierto que la etapa de su mandato no se le presentaba fácil y también que sus promesas en aportar ánimo, entusiasmo, celeridad y honradez, hicieron renacer esperanzas. Pero ahí quedó todo: De entonces a hoy, muy lejos de la voluntad, inspiración, prontitud, o estimación en intentos de conseguir lo mejor para Segovia. Sólo «apósitos» para tapar rejillas deterioradas o averías en cañerías de abastecimiento de agua que una y otra vez se reparan sin garantías en el trabajo. Y por ser «frases» a las que hemos ofrecido diálogo en muy diferentes ocasiones, ya sólo añadiremos un nuevo mensaje: —Fuera «apósitos», señor Alcalde y decidase a «operar», pues los análisis, a Segovia, bien definen los males que padece—.

...El político tiene un buen material para escribir novelas.

— Pues no dude —quien fabricó la frase— que también el pueblo lo tiene. Muy diferente, sí, pues mientras que **para los de nómina en totalitario y aprovechado poder**, siempre de enriquecimientos tratarán los argumentos, verdad que cada ciudadano-trabajador sólo podrá escribir de empobrecimientos y depresiones.

...El dinero no corrompe, sino desenmascara.

— Un **pueblo traicionado** responderá que no lo comparte. **A un pueblo que fue engañado**, pruebas le sobran para afirmar que «desenmascara y corrompe».

...Los textos y los exámenes no los hago yo.

— Y agradecidos los estudiantes de que así sea, pues pobres de ellos si un día se decidiese a realizarlo.

ENRIQUE GARLA



CORREO FILATELICO

Otro apunte para la colección temática del descubrimiento (III)

Bajo este mismo título hemos dedicado la atención sobre algunos matasellos que hasta el momento nadie se había ocupado y que por el interés que tienen hemos considerado oportuno ir dándolos a conocer a nuestros lectores de forma inédita, como tantas y tantas cosas que venimos incluyendo en



esta columna semanal, y que sirven a nuestro entender para dar pistas a cuantos estén interesados por este apasionante tema del Descubrimiento.

Nos referimos a aquellos matasellos que ostentan el nombre de Colón, por lo que caben perfectamente en un



capítulo de esta interesante colección, que realizada para nuestro solaz recreo y unidos como cálido homenaje a las conmemoraciones del V Centenario del Descubrimiento de América, nos está sirviendo para ofrecer a nuestros lectores nuestro

punto de vista a fin de que a partir del mismo tengan una referencia, por otra parte ya gratamente avalada y considerada por los jurados, lo que aparte de resultar cierta garantía, resulta una satisfacción de que lo que venimos ofreciendo desde aquí a los coleccionistas que nos siguen semana tras semana.

La dimensión de la colección es extraordinaria, pues el haber querido realizarla bajo la rúbrica de «Los Reyes Católicos y su tiempo» y englobar en ella los dos mayores acontecimientos acaecidos durante su reinado, como son: el Descubrimiento de



América y la Unidad Nacional, tiene además la particularidad de incluir también todos los personajes filatélicos contemporáneos de los Reyes o vincularlos a ellos, sin olvidar otros hechos históricos que cuentan con sellos o matasellos.

En este caso se encuentran todos aquellos que ostentan el nombre de Colón que vamos conociendo y hoy traemos aquí el referido a la «Agencia Postal Colón», el cual fue estampado en un sello de 50 centavos de Colombia de la emisión de 1892-96, sobrecargado en tinta roja y

nuevo valor de 2 centavos para Panamá, número 84 del Departamento de la Colombia, el cual reproducimos, así como el matasello reconstruido.

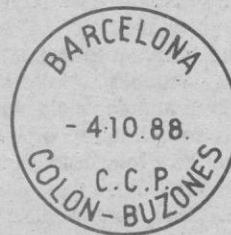
España también cuenta con algunos matasellos con el nombre de Colón, concretamente los diferentes matasellos que la oficina postal de



su nombre —Barcelona— viene utilizando, por lo que, solamente con los allí utilizados, pueden ser preparadas algunas hojas de álbum. A partir de ahí depende el gusto y la elección del material que los posibles interesados deseen integrar en este interesante capítulo.

Como nosotros sólo apuntamos la idea de incluir en colección este tipo de material, será labor del coleccionista la búsqueda en los países iberoamericanos, donde deben existir cosas muy interesantes que hagan referencia al nombre de Colón que dieron nombre a sus ciudades.

Celebramos que la proximidad del V Centenario haya despertado tanto interés en



tre los coleccionistas. Como ya habíamos anticipado en alguna ocasión cuando apareció la primera serie conmemorativa de 1986, sabemos de los abusos emisores que a nivel mundial se darán, cosa que no resulta nueva, pues existen tantos precedentes a esta escala, que han aburrido al más entusiasta, ya que la finalidad siempre es la de esquilmar los bolsillos de los menos informados.

Sin necesidad pues de pretender tenerlo todo, defecto muy extendido en el coleccionismo filatélico, con todo lo aparecido hasta el momento ya es suficiente para montar una buena y documentada colección, y de hoy en adelante seleccionar exactamente lo que se precise. Sabemos que esto puede contrariar a muchos según la faceta que ejerzan, pero todos han de saber que como coleccionistas coleccionamos lo



que queremos y no lo que siempre se le quiere imponer al aficionado.

Por eso la faceta postal basada en los matasellos, es como saben nuestros lectores, un dato importante que venimos utilizando desde siempre a fin de que nadie desaproveche lo que el correo nos puede proporcionar.

José María
GOMIS SEGUI

DE LA SIERRA SEGOVIANA



celese

LECHE PASTEURIZADA
LA LECHE MAS NATURAL

UN PRODUCTO SEGOVIANO
AL SERVICIO DE SEGOVIA

Programación de TVE

DOMINGO
23
JULIO

PRIMERA CADENA

PROGRAMACION DE MADRUGADA

01,15, FILMOTECA TV

«En la ciudad blanca»

Paul, un marinero alemán, llega a Lisboa y, fascinado por la ciudad, abandona el barco.

Ama a Lisboa y ama también a dos mujeres al mismo tiempo; una de ellas, Rosa, una hermosa camarera de un bar del puerto. Paul regresará al norte con las manos vacías, pero con el corazón palpitante.

02,55, PERO... ¿ESTO QUE ES?

04,15, EL FUGITIVO

«No con un quejido»

05,05, EL TIEMPO QUE VIVIMOS

06,00, ALQUIBLA

06,25, JAZZ ENTRE AMIGOS

07,20, LARGOMETRAJE

PROGRAMACION MATINAL

9,00, SOPA DE GANSOS

9,30, CAMPO Y MAR

10,00, EL DIA DEL SEÑOR. SANTA MISA

11,00, AVANCE TELEDIARIO

11,05, CONCIERTO

12,05, PUEBLO DE DIOS

12,35, NUEVA GENTE

13,35, AUTOPISTA HACIA EL CIELO

14,30, DOMINGO REVISTA

15,00, TELEDIARIO FIN DE SEMANA

15,30, EL TIEMPO

15,35, SEABERT

16,00, LA COMEDIA

«Una mujer de cuidado»

Un tímido y apocado ejecutivo de publicidad, especializado en anuncios para televisión, intenta que una «sexy» estrella de la canción respalde una de sus campañas, siendo atrapado por una treta que le tienden sus competidores y que le ridiculiza hasta el extremo de presentarle como casanova al que ninguna mujer se le resiste.

17,45, SUMERMAN

18,10, TIME LINE

18,40, ALF

19,05, TURNO DE OFICIO

20,00, WAKU-WAKU

20,30, TELEDIARIO FIN DE SEMANA

21,05, EN PORTADA

21,30, EL TIEMPO ES ORO

22,35, DOMINGO CINE

«Furtivos»

Angel «el alimañero» vive en el monte con su madre, la que fue ama de cría del hoy gobernador civil, asiduo visitante en temporada de caza.

Angel conoce a Milagros, una chica escapada del correccional y la oculta en su casa.

Milagros es descubierta y vuelve a su encierro, del que sólo le permitirán salir casada o monja.

Pero Milagros es la novia de un delin-

cuente, «El Cuqui», quien, aún acosado por la Guardia Civil, intentará disputarle la mujer a Angel.

00,05, AVANCE INFORMATIVO

00,10, LARGOMETRAJE

«Hedda»

Hedda, una mujer burguesa de finales del siglo XIX, fue para algunos la primera feminista y para otros, una mujer terrible, dominadora y esquizofrénica que manipuló a su familia, manejando trágicamente el destino de ellos.

La egoísta Hedda está embarazada y aburrida de su marido, juega con la idea de dejarle.

01,50, DESPEDIDA Y CIERRE

SEGUNDA CADENA

09,45, CARTA DE AJUSTE

09,54, APERTURA Y PRESENTACION

09,55, LOS HIJOS DE LA PANTERA ROSA

10,15, SIN PIES NI CABEZA

10,45, LARGOMETRAJE DE DIBUJOS ANIMADOS

12,00, DOMINGO DEPORTE

18,30, SESION DE TARDE

Ciclo: Musical americano

«El Valle del Arco Iris»

El señor Finian McLonnergan —un irlandés del condado de Gloccamorra— roba a los duendes una vasija de oro que, según la leyenda, tiene la propiedad de hacer realidad los sueños de quien la posee.

Con la vasija mágica y su hija Sharon, el señor Finian emigra a Norteamérica, precisamente al Valle del Arco Iris, habitado por una pintoresca comunidad de cultivadores de tabaco.

21,00, ESTUDIO ESTADIO

00,00, DESPEDIDA Y CIERRE

LUNES
24
JULIO

PRIMERA CADENA

7,45, CARTA DE AJUSTE

7,59, APERTURA

8,00, BUENOS DIAS

9,00, ENTRE LINEAS

9,30, CON LAS MANOS
EN LA MASA

10,00, EL DERECHO DE AMAR

«Episodio n.º 37»

Montserrat hace prometer a su hija que nunca más intentará ponerse en contacto con Rosalía. Durante la conversación, Adriano se da cuenta de que su padre no está muy bien de salud.

10,30, POR LA MAÑANA

11,30, SANTA BARBARA

«Episodio n.º 58»

Eden descubre que la periodista es su madre. Pero su reacción frente a ella es extremadamente dura porque la acusa de haber abandonado a su marido y a sus hijos pequeños quince años atrás.

12,15, EL CAPITAN MAFFEI

13,10, MI PEQUEÑO PONY

13,30, TRES POR CUATRO

14,30, INFORMATIVOS
TERRITORIALES

14,55, CONEXION
CON LA PROGRAMACION
NACIONAL

15,00, TELEDIARIO

15,35, SPENSER,
DETECTIVE PRIVADO

16,30, POR LA TARDE

17,55, AVANCE TELEDIARIO

18,00, LOS MUNDOS DE YUPI

18,30, LOS NIÑOS DEL
MOLINO DEL VALLE

«Inocente, inocente!,
Capitán Groschny»

19,00, DALE LA VUELTA

19,30, DE PELICULA

20,30, TELEDIARIO

21,00, EL TIEMPO

21,15, EL PRECIO JUSTO

23,00, EL LOCAL DE FRANK

«Matia»

Pokie Lacarre visita a Frank para que le abone unos pagarés de una deuda de juego que contrajo su padre, ya que al parecer en Nueva Orleans existe la tradición de que los hijos paguen las deudas de los padres. Todo se complica al presentarle otro pagaré Miss Berta Griffin.

23,30, DOCUMENTOS TV.

00,30, TELEDIARIO

00,50, TELEDEPORTE

01,05, LA NOCHE

02,00, ESTRENOS TV

«Violación»

SEGUNDA CADENA

12,45, CARTA DE AJUSTE

12,59, APERTURA

13,00, PROGRAMACION
CENTROS
TERRITORIALES

14,30, INFORMATIVOS
TERRITORIALES

15,00, TELE EUROPA

15,30, EN ALAS DEL VIENTO

«En el Atlántico y el Caribe»

16,30, DONA BEIJA

17,25, YULA

18,15, MUSICAL

«Nuestro futuro común»

19,10, COMPUTADORAS

19,35, FM-2

20,05, NI A TONTAS
NI A LOCAS

21,00, MUNDO DEPORTE

21,30, EL MIRADOR

21,45, ARTE Y TRADICIONES
POPULARES

«Arte prerrománico asturiano:
Decoración» (II)

22,00, NOTICIAS

22,35, CINE CLUB

Ciclo: CINE ARGENTINO

«La película del Rey»

Intérpretes: Ulises Dumont, Julio Chavez, Villanueva Cosse, Roxana Berco, Miguel Dedovich, Ana María Giunta, David Llevelyn, Diego Varzi.

David, un joven director de cine, quiere rodar el proyecto de su vida, una gran película sobre Orllie Antoine, un loco francés que en 1860 se proclamó rey de la Patagonia y la Araucania, estableciendo una monarquía constitucional y siendo seguido por numerosos caciques.

La gran ilusión de David se ve de pronto interrumpida cuando su productor huye a Europa.

Inasequible al desaliento, David reúne a un pequeño equipo de profesionales y se dirige hacia el sur del país, donde en medio de un riguroso clima y con enormes dificultades inicia el rodaje de su ansiado proyecto.

00,15, ULTIMAS PREGUNTAS

«Los chicos han fichado
al Rey David»

00,45, JAZZ ENTRE AMIGOS

«Masqualero»

01,45, DESPEDIDA Y CIERRE

MARTES
25
JULIO

PRIMERA CADENA

PROGRAMACION DE MADRUGADA

- 03,40, TELEFILME
- 05,10, CONCIERTO
- 06,10, LARGOMETRAJE
«Larga es la noche»

PROGRAMACION MATINAL

- 8,00, BUENOS DIAS
- 9,00, NUEVA GENTE
- 09,55, EL DERECHO DE AMAR
«Episodio núm. 38»
- 10,20, SANTA MISA Y OFRENDA NACIONAL
- 12,15, EL CAPITAN MAFFEI
- 13,10, MI PEQUEÑO PONY
- 13,30, TRES X CUATRO
- 14,30, INFORMATIVOS TERRITORIALES
- 14,55, CONEXION CON LA PROGRAMACION NACIONAL
- 15,00, TELEDIARIO
- 15,35, SPENSER, DETECTIVE PRIVADO
- 16,30, POR LA TARDE
- 17,55, AVANCE TELEDIARIO
- 18,00, LOS MUNDOS DE YUPI
- 18,30, CUENTOS DEL BUEY
- 19,00, PASOS

19,30, ENTRE LINEAS

20,00, CASA DE LOCOS

20,30, TELEDIARIO

21,00, EL TIEMPO

21,15, LA LUNA

22,20, SESION DE NOCHE

Ciclo «Parejas de Hollywood»

«Madame Curie»

Intérpretes: Walter Pidgeon, Greer Garson, Henry Travers, Robert Walker, Albert Basserman.

Los Curie son un matrimonio de físicos que han consagrado su vida a la investigación.

Un afortunado incidente les revela algunas de las sorprendentes propiedades del radio y, a partir de ese momento, sus trabajos abrirán al mundo las puertas de una nueva era, aunque, a cambio, de un elevado precio.

00,00, TELEDIARIO

00,50, TELEDEPORTE

01,05, TESTIMONIO

01,10, LA NOCHE

02,00, FILMOTECA DEL MARTES

«Los invasores»

Intérpretes: Eric Portman, Laurence Olivier, Anton Walbrook, Leslie Howard, Raymond Massey, Glynis Johns, Finlay Currie.

Un submarino nazi es atrapado y hundido por las bombas de la aviación canadiense en el Golfo de San Lorenzo.

Los únicos supervivientes son seis hombres, seis alemanes fanáticos que al mando del teniente Hirth intentarán por todos los medios que no les descubran, y pasar desapercibidos entre los pacíficos canadienses hasta llegar a los Estados Unidos donde podrán recibir ayuda.

- Oscar al mejor guión 1941.
- V.O. con subtítulos en castellano.

03,50, DESPEDIDA Y CIERRE

SEGUNDA CADENA

12,45, CARTA DE AJUSTE

12,59, APERTURA

13,00, PROGRAMACION CENTROS TERRITORIALES

14,30, INFORMATIVOS TERRITORIALES

15,00, TELE EUROPA

15,30, EN ALAS DEL VIENTO

«Las Islas Galápagos»

16,25, EL LUGAR DEL CRIMEN (TATORT)

«Moltke»
(Episodio núm. 4)

Intérpretes: Gotz George, Eberhard Feik, Hubert Kramar, Wolfgang Preiss.

Schimanski y Thanner se enfrentan a un caso que nunca había podido esclarecer: en 1979 durante el robo a un banco fue herido uno de los ladrones y a continuación, allí mismo, ejecutado por su propio jefe.

Los delincuentes pudieron huir, excepto el polaco Pawlak, que permaneció junto al cuerpo de su hermano muerto hasta que llegó la Policía.

A lo largo de los interrogatorios que siguieron no se le pudo sacar ni una palabra a Pawlak.

17,55, TOROS

20,15, PERFILES DE LA AVIACION

21,15, MUNDO DEPORTE

21,35, EL MIRADOR

22,00, NOTICIAS

22,30, ATLETISMO

00,00, TENDIDO CERO

00,30, NUESTRA EUROPA

01,00, LA BUENA MUSICA

«Música desde... Barcelona»

02,00, DESPEDIDA Y CIERRE

MIERCOLES

**26
JULIO**

PRIMERA CADENA

7,45, CARTA DE AJUSTE

7,59, APERTURA

8,00, BUENOS DIAS

9,00, LA BUENA MUSICA

10,00, EL DERECHO DE AMAR

«Episodio núm. 39»

10,30, POR LA MAÑANA

11,30, SANTA BARBARA

«Episodio n.º 59»

Sophia asiste a la boda de Kelly y nadie la reconoce.

La boda se celebra sin que Peter, constantemente al acecho, pueda impedirlo.

No obstante, se propone seguir a los recién casados hasta el hotel.

12,15, EL CAPITAN MAFFEI

«Vuelven los tiempos felices»

13,05, MI PEQUEÑO PONY

13,30, TRES POR CUATRO

14,30, INFORMATIVOS TERRITORIALES

14,55, CONEXION CON LA PROGRAMACION NACIONAL

15,00, TELEDIARIO

15,35, SPENSER, DETECTIVE PRIVADO

16,30, LA TARDE DE UN VERANO

17,55, AVANCE TELEDIARIO

18,00, LOS MUNDOS DE YUPI

18,30, EL MUCHACHO Y EL ELEFANTE

«El cuerno de la abundancia»

19,00, UN CESTO LLENO DE LIBROS

19,30, HABLANDO CLARO

20,00, THROB

20,30, TELEDIARIO

21,00, EL TIEMPO

21,15, LA REVOLUCION FRANCESA

«Ultimo episodio»

La Revolución creó revolucionarios: fue la primera revolución autoconsciente y la primera vez que un gobierno establecido fue derribado por su pueblos.

Como resultado, los demás gobiernos de la época tomaron conciencia del peligro que representaban sus propios revolucionarios.

Comenzó así una nueva clase de Estado, más interesado en detectar y suprimir ideas subversivas.

Este fue el legado de la Revolución, un legado que duró 200 años.

22,20, CANCION TRISTE DE HILL STREET

«¿Quién despellejará al despellejador?»

23,20, FUERA DE SERIE

«Pink Floyd en Venecia»

00,40, TELEDIARIO

01,00, TELEDEPORTE

01,15, LA NOCHE

02,00, ULTIMA SESION

«El caballero del Dragón»

Intérpretes: Klaus Kinski, Harvey Keitel, Fernando Rey, Miguel Bosé, Julieta Serrano, María Latorre, José María Pou, José Vivo, Santiago Alvarez.

En el condado de Ruth, allá por la más baja Edad Media, acaba de aparecer un dragón que se eleva y desciende

desprendiendo múltiples destellos, que sólo pueden proceder de fuente diabólica.

La hermosa Alba, hija del conde, es arrebatada por este «dragón», máquina infernal que tripula un joven, del que Alba se enamora.

El caballero del dragón viene de un universo que se ha adelantado miles de años a esta gente del condado de Ruth, y se sorprende al verse retado por unas armas que sólo ha visto en los museos arqueológicos...

03,30, DESPEDIDA Y CIERRE

SEGUNDA CADENA

12,45, CARTA DE AJUSTE

12,59, APERTURA

13,00, PROGRAMACION CENTROS TERRITORIALES

14,30, INFORMATIVOS TERRITORIALES

15,00, TELE EUROPA

15,30, EN ALAS DEL VIENTO

«La Polinesia francesa»

16,30, DONA BEIJA

17,25, HOMBRES DE LEY

«Buscando a Deborah»

18,15, DIME POR QUE

18,45, EL LIBRO GUINNES

19,10, PLASTIC

20,10, SECUENCIAS

21,00, MUNDO DEPORTE

21,30, EL MIRADOR

21,45, ARTE Y TRADICIONES POPULARES

22,00, NOTICIAS

22,30, RELATOS ARQUEOLOGICOS

23,25, LOCO DE REMATE

00,15, EL POETA EN SU VOZ

00,30, DESPEDIDA Y CIERRE.

JUEVES
27
JULIO

PRIMERA CADENA

7,45, CARTA DE AJUSTE

7,59, APERTURA

8,00, BUENOS DIAS

9,00, RELATOS
ARQUEOLOGICOS

«La caza»

10,00, EL DERECHO DE AMAR

«Episodio núm. 40»

Montserrat decide que Rosalía debe vivir en su casa con él y da el primer paso acudiendo a hablar con doña Leonor.

El Dr. Ramos quiere conocer el pasado de Joanna para tratar de curarla.

10,30, POR LA MAÑANA

11,30, SANTA BARBARA

«Episodio nº 60»

La fiesta de la boda se celebra en la mansión de los Capwell y en ella C.C. anuncia su próximo matrimonio con Gina.

Sophia, que se encuentra entre los asistentes, siente una gran decepción al enterarse.

12,15, JAKE Y EL GORDO

«Laura»

13,05, MI PEQUEÑO PONY

13,30, TRES POR CUATRO

14,30, INFORMATIVOS
TERRITORIALES

14,55, CONEXION CON LA
PROGRAMACION
NACIONAL

15,00, TELEDIARIO

15,35, SPENSER,
DETECTIVE PRIVADO

16,30, POR LA TARDE

17,55, AVANCE TELEDIARIO

18,00, LOS MUNDOS DE YUPI

18,30, POPPLES

19,00, SOPA DE GANSOS

19,30, CON LAS MANOS
EN LA MASA

20,00, SOLTEROS

«Hijos y amantes»

20,30, TELEDIARIO

21,00, EL TIEMPO

21,15, LA LEY
DE LOS ANGELES

22,15, PROGRAMA INFORMATIVO

23,30, DELIRIOS DE AMOR

24,00, TELEDIARIO

00,20, TELEDEPORTE

00,35, LA NOCHE

«El mundo por monetera»

02,00, PRODUCCION ESPAÑOLA

«Una espía enamorada»

Dos acreditados agentes secretos han sido enviados a España por el «Comité de Recuperación de Bienes Estatales» de un país americano, para obligar a una aristócrata huida del «paraíso» a que entregue sus colecciones de arte. Pero en vista de que los superagentes llevan varios meses sin conseguir nada —eso sí, viviendo a lo grande—, enviarán a una nueva agente: la bellísima Patricia, que también acabará sucumbiendo a la tentación.

03,40, DESPEDIDA Y CIERRE

SEGUNDA CADENA

12,45, CARTA DE AJUSTE

12,59, APERTURA

13,00, PROGRAMACION
CENTROS
TERRITORIALES

14,30, INFORMATIVOS
TERRITORIALES

15,00, TELE EUROPA

15,30, EN ALAS DEL VIENTO

«El Sur del Océano Pacífico»

16,30, DONA BEIJA

«Episodio núm. 4»

Vuelve Antonio de su viaje deseoso de encontrarse con su amada, lo primero que hace al llegar a Araxá es buscar a Beija en la iglesia, ya que nadie le ha contado lo que ha sucedido en su ausencia.

17,25, PRIMERA FUNCION

«Ocho mujeres»

19,00, EL PLANETA MILAGROSO

20,00, MELOMANOS

«Joaquín Calvo Sotelo»

21,00, MUNDO DEPORTE

21,30, EL MIRADOR

22,00, NOTICIAS

22,35, JUEVES CINE

«Verano y humo»

Intérpretes: Laurence Harvey, Geraldine Page, Una Merkel, John McIntire, Rita Moreno, Pamela Tiffin.

Alma es la hija del pastor protestante en una pequeña ciudad de Mississippi. Desde pequeña ha estado enamorada de John, un muchacho rebelde que siempre se burló de ella.

John abandonó el pueblo, pero ella no ha conseguido olvidarlo.

Ahora John ha vuelto y Alma dedicada al cuidado de su desequilibrada madre, luchará por él con todas sus fuerzas, aunque ello le suponga enfrentarse a todos y comprometer algo más que su buen nombre.

00,30, METROPOLIS

01,00, DESPEDIDA Y CIERRE

VIERNES
28
JULIO

PRIMERA CADENA

7,45, CARTA DE AJUSTE

7,59, APERTURA

8,00, BUENOS DIAS

9,00, PLACTIC

10,00, EL DERECHO DE AMAR

«Episodio núm. 41»

Montserrat confiesa a Rosalía que está enamorada de ella. Se celebra una merienda campestre y Rosalía no aparece.

10,30, POR LA MAÑANA

11,30, SANTA BARBARA

«Episodio n.º 61»

Eden y Mason se oponen a que su padre se case con Gina, sobre todo Mason, que le reprocha su pasado delictivo.

12,15, JAKE Y EL GORDO

«El hombre que huyó»

13,05, MI PEQUEÑO PONY

«Las herraduras mágicas»

Megan desconoce la enfermedad que padece el poni Mascarada y acude al duende en busca de ayuda, pero éste sólo puede asegurar que el mal pasará cuando encuentren las herraduras mágicas, desaparecidas hace mucho tiempo y que ahora están en poder de cuatro grupos diferentes.

13,30, TRES POR CUATRO

14,30, INFORMATIVOS TERRITORIALES

14,55, CONEXION CON LA PROGRAMACION NACIONAL

15,00, TELEDIARIO

15,35, SPENSER, DETECTIVE PRIVADO

«Guardián de un hermano»

16,30, LA TARDE DE UN VERANO

17,55, AVANCE TELEDIARIO

18,00, FRAGUEL ROCK

«Junior vende el castillo»

El príncipe Gori necesita unos guisantes mágicos para casarse y venderá el castillo a un extraño ser a cambio de ello.

18,30, LA LINTERNA MAGICA

«La tía de Frankenstein: El principio»

19,30, DE AÑO EN AÑO

«El Jarrampilas: El bien y el mal en Piornal»

22,20, PERO... ¿ESTO QUE ES?

TVE presenta una nueva emisión para la noche de los viernes. Se ofrece un programa con entrevistas, juegos, canciones, baile y humor.

23,50, PARTIR DE CERO

«Doble cita»

Los dos hijos del Dr. Shepherd están preocupados por la vida social de su padre, ya que no sale de casa, así que deciden tomar parte en el asunto y cada uno de ellos le concierta una cita, así surge el conflicto.

00,15, TELEDIARIO

00,35, TELEDEPORTE

SEGUNDA CADENA

12,45, CARTA DE AJUSTE

12,59, APERTURA

13,00, PROGRAMACION CENTROS TERRITORIALES

14,30, INFORMATIVOS TERRITORIALES

15,00, TELE EUROPA

15,30, EN ALAS DEL VIENTO

«El reino de Tonga»

16,30, DONA BEIJA

«Episodio núm. 5»

Antonio después de ver a Beija feliz junto a Da Mota en las fiestas de Paracatú del Príncipe, decide que para él su antiguo amor murió junto a Joao Álvés.

17,25, CINE ESPAÑOL

«¿Dónde vas, triste de ti?»

19,00, EL MUNDO DEL CABALLO

19,25, DOMINGUEROS

20,20, CONCIERTO-II

Música, dentro de su programación 1988-89, nos ofrece el siguiente concierto: «Sinfonía en Re menor», de Arriaga, «Concierto para dos pianos y orquesta en Mi mayor», de F. Mendelssohn-Bartholdy. Solistas: Karl H.J. Mrongovius y Begoña Uriarte. «Concierto para violín y orquesta núm. 5 en La mayor», de Mozart. Solista: Karin Adam. Director: Walter Weller.

22,00, NOTICIAS

22,30, A TRAVES DEL ESPEJO

«El poder del dinero»

La caída de las bolsas internacionales, en octubre de 1987, es reconstruida por un equipo de televisión de sociedades financieras de Gran Bretaña. La vida de sus protagonistas va a cambiar.

El coloquio versará sobre la reforma de la bolsa en España que entrará en vigor el 29 de julio.

00,00, ESTRELLAS DEL VERANO-89

- Natación. Campeonato de España de Verano. Desde Benidorm. En diferido.

02,30, DESPEDIDA Y CIERRE

SABADO
29
JULIO

PRIMERA CADENA

PROGRAMACION DE MADRUGADA

00,50, CLASICOS EN BLANCO
Y NEGRO

«Margarita Gautier»

02,35, LA LUNA

03,35, DOCUMENTOS TV

04,35, CORRUPCION EN MIAMI

«Venganza»

Crocket es requerido para una entrevista con Maroto, a quien él detuvo y que por su causa se encuentra en prisión, suicidándose en su presencia con la palabra «venganza» en sus labios. Esto desencadena una persecución hacia Sonny.

05,25, NI A TONTAS
NI A LOCAS

06,35, DE PELICULA

07,35, LARGOMETRAJE

«El matrimonio de un joven
corredor de bolsa»

Intérpretes: Richard Benjamin, Joanna Shimkus, Elizabeth Ashley, Adam West, Patricia Barry, Tiffany Bolling.

William Arlen, corredor de bolsa, es un tipo pacífico al que su jefe no deja de vigilar con insistencia.

William se encuentra felizmente casado con Lisa, en un matrimonio monótono y aburrido.

Cuando William, un día descubre el encanto del «voyeurismo» y el riesgo de los cines eróticos, experimenta unas sensaciones que desconocía.

Su compañero de trabajo fallece a causa de la tensión y William comprenderá que nunca será un buen corredor de bolsa y que nunca será un buen marido que haga feliz a su esposa.

PROGRAMACION MATINAL

09,10, LA ROSA AMARILLA

«Deuda de honor»

10,00, CAJON DESASTRE

13,15, LOTERIA

13,30, PARLAMENTO

14,30, SABADO REVISTA

15,00, TELEDIARIO
FIN DE SEMANA

15,30, EL TIEMPO

15,35, FERDY

«El descenso de esquí
fracasado»

16,05, PRIMERA SESION

«Los Robinsones
de los Mares del Sur»

Intérpretes: John Mills, Dorothy McGuire, James MacArthur, Tommy Kirk, Kevin Corcoran, Janet Munro, Sessue Hayakawa, Cecil Parker.

Durante la dominación napoleónica, un matrimonio suizo, con sus tres hijos, emigra a la colonia de Nueva Guinea, en las Indias Occidentales. Durante la travesía, el navío naufraga, encontrando refugio en una isla desierta.

Empieza para ellos una nueva vida, que tendrán que organizar según el patrón de los «robinsones» y en la que acaban contando con una forma de supervivencia que no tuvieron —en comodidad y belleza— en su país de origen.

18,25, ROCKOPOP

19,35, McGYVER

«A la intemperie»

McGyver y Zhorton han ido a pasar una semana de descanso en la nieve. Allí un hombre cambia con McGyver su bastón de esquiar, en el que va escondido un microfilm buscado por una banda.

20,30, TELEDIARIO
FIN DE SEMANA

21,05, INFORME SEMANAL

22,20, SABADO CINE

«Picnic»

Hal Carter es un fracasado, cuyos mejores valores son el músculo y su atractivo rostro, aunque ya la juventud comienza a alejarse; a bordo de un tren de mercancías llega al pueblecito en que reside un condiscípulo de sus años de universidad, hijo de un acaudalado hombre de negocios y novio de Maggie, la chica más linda de toda la región.

Es el día de la Fiesta del Trabajo, que se celebrará con un gran picnic, en el que no faltan el baile, los juegos, la bebida y la alegría. Puede ser la última oportunidad de Hal para echar raíces y sentar la cabeza pero, a las muchas tensiones que saldrán a la superficie durante la fiesta, se sumarán, las que él mismo provoca con su difícil carácter, lleno de complejos y afán de protagonismo.

00,25, ROKAMBOLE

00,55, AVANCE INFORMATIVO

SEGUNDA CADENA

13,15, CARTA DE AJUSTE

13,29, APERTURA
Y PRESENTACION

13,30, OBJETIVO-92

15,00, ESTADIO-2

- Automovilismo: Campeonato del Mundo F-1 Gran Premio de Alemania.
- Fútbol: 1.ª semifinal Torneo Internacional.
- Natación: Campeonato de España absoluto de verano.
- Billar a tres bandas. España-Portugal. Desde Benidorm.

22,00, OPERA

«Orfeo y Euridice»

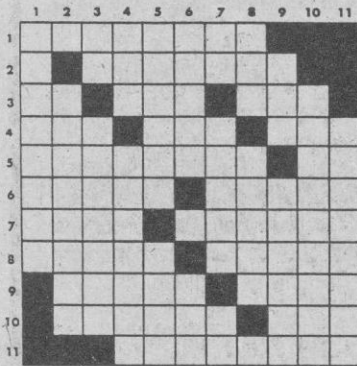
00,15, ESTADIO-2

- Fútbol. Segunda semifinal Torneo Internacional.

02,15, DESPEDIDA Y CIERRE

TIEMPO LIBRE

CRUCIGRAMA



HORIZONTALES.— 1: Procurar con maña que uno diga o descubra lo que sabe y reserva. 2: Libres, exentas de peligro. 3: Pronombre personal. Consonante repetida tres veces. Al revés, porción atada de mieses, leña, etc. 4: Lugar donde se trilla. Adverbio de modo. Envuelve. 5: Compendiada. Consonante repetida. 6: Repite, al revés, presente reflejos coloreados de luz. 7: Adorne. Al revés, danza de origen bohemio (Pl.). 8: Lugar. Adverbio

de tiempo. 9: Arbol rutáceo. Carta de la baraja (Pl.). 10: Mancebo hermoso. Nombre de mujer. 11: Que tienen cierta enfermedad parasitaria de la piel.

VERTICALES.— 1: Natural de cierta antigua región de Mesopotamia (Pl.). 2: Relativa a Eretria, ciudad de la antigua Grecia. 3: Consonantes. Admitid como cierta o conveniente una cosa. 4: Ente. Derivados de la urea. 5: Al revés, que tiene sabor parecido al de la hiel o el acibar (femenino). Adorna. 6: Dícese de la persona que presume de fina y elegante, sin serlo. Escuchar. 7: Terminación de infinitivo. Que no es físico, real o verdadero, sino que está en la fantasía. Consonantes. 8: Al revés, monarca ruso. Pedazo de cualquier materia sólida que está ardiendo sin dar llama. 9: Cloruro sódico. Que no ha recibido lesión (femenino y Pl.). 10: Gas inflamable, incoloro e inodoro, componente del agua. 11: Cargadas de grasa o gordura.

FRASES CELEBRES

La viuda que no se aflige por el que sotierra mora, señal es que ya se rige por la carne que ella elige para su gobernadora.

De las coplas que hizo Fray Ambrosio Montesino, a reverencia de San Juan Bautista y del misterio de la santa visitación que la Reina del cielo hizo a Santa Isabel. Las cuales compuso por mandato del rey Fernando, nuestro señor, comprendidas en el Cancionero de Montesino (Biblioteca de Autores Españoles, tomo 35 página 412)

Por necesidad batallo; / y una vez puesto en mi silla, / se va

ensanchando Castilla / delante de mi caballo.

Manuel Fernández y González, en su drama caballeresco Cid Rodrigo de Vivar, pone estos versos en labios del protagonista, dirigiéndose al rey, se hicieron muy populares, en particular los dos últimos.

Las algas son los harapos del traje de las sirenas.

De la composición Las algas, del poeta portugués Antonio Nobre (1867-1900), puesta en verso castellano por don Fernando Maristany.

UMOR sin ACHE

SEGOVIANOS EN LA REVOLUCION FRANCESA D. VICENTE NARIO



Los franceses, dentro de su tradicional chauvinismo, nunca han querido reconocer la participación fundamental de este preclaro segoviano, don Vicente Nario Matarranz, en los hechos que desencadenaron la gran Revolución de 1789. Pero en estas fechas en que se cumplen dos centurias desde aquellos sucesos que cambiaron la faz de Europa y por ende de la humanidad entera, no han tenido más remedio que a regañadientes reconocer la valía de su figura señera, si bien trastocando torticeramente su nombre, cambiando la española uve de Vicente (San Vicente Ferrer) por la barriguda bé gabacha (Beaujulouis), y para más irni uniendo su nombre y primer apellido, trasformando así al gran don Vicente Nario (el de la Revolución Francesa), en el aséptico «Bicentenario» que hoy airea la Francia por doquier.

Vicente Nario Matarranz fue siempre de talante conciliador, y si los franceses le hubieran hecho caso se habría hecho la Revolución Francesa de otra manera, ahorrando sin duda mucha sangre y conservando Luis XVI y María Antonieta sus respectivos cuellos, cabezas y pelucones.

Según fuentes históricas fidedignas, nuestro paisano Vicente se hizo en un momento dado con el mando de las hordas revolucionarias, quedando Marat, Dantón, Fouché y Robespierre en el más oscuro segundo plano. Don Vicente ya tenía convencidos a jacobinos y sans-culottes de que lo que iban a hacer con picas y guillotinas era una barbaridad de lo más salvaje; y por otro lado había persuadido a la ociosa aristocracia de que se dejase de pelucones, rapés y trianones y se pusiera a trabajar o a estudiar oposiciones de la Seguridad Social.

Para llegar a sus propósitos conciliantes, Nario en un vibrante discurso propuso al populacho que acampaba en los Champs Elysées el tomar unos chatos en el «Castilla» (o sea, en el segoviano «Bar Castilla»). La chusma —que casi siempre es sorda como una tapia— entendió que lo que había que hacer era tomar La Bastilla, e inmediatamente se puso como una bestia arrasándolo todo y dejando La Bastilla hecha migas.

A la vista de tanto desmán, Vicente Nario quedó totalmente desengañado de la política, reclusándose en su segoviano pueblo de Juarros de Bruce Springsteen y dedicándose a escribir sus memorias, que su señora en un día de limpieza general le tiró a la basura. ¡Loor a don Vicente Nario Matarranz!

ALAMEDO DEL PARRAL Y DIEZ

HOROSCOPO

PARA LA SEMANA DEL 24 AL 30 DE JULIO

<u>ARIES (21 marzo a 20 abril)</u>	
	SALUD B TRABAJO R DINERO B AMOR P
<u>TAURO (21 abril a 20 mayo)</u>	
	SALUD E TRABAJO R DINERO R AMOR B
<u>GEMINIS (21 mayo a 20 jun)</u>	
	SALUD E TRABAJO R DINERO M AMOR B
<u>CANCER (21 junio a 21 julio)</u>	
	SALUD B TRABAJO R DINERO M AMOR R
<u>LEO (22 julio a 21 agosto)</u>	
	SALUD R TRABAJO P DINERO B AMOR E
<u>VIRGO (22 agosto a 22 sept.)</u>	
	SALUD P TRABAJO R DINERO B AMOR B

<u>LIBRA (23 sept. a 22 oct.)</u>	
	SALUD B TRABAJO E DINERO R AMOR B
<u>ESCORPION (23 oct. a 22 nov)</u>	
	SALUD B TRABAJO B DINERO B AMOR R
<u>SAGITARIO (23 nov. a 20 Dic)</u>	
	SALUD B TRABAJO B DINERO R AMOR B
<u>CAPRICORNIO (21 Dic. a 19 E)</u>	
	SALUD E TRABAJO B DINERO R AMOR P
<u>ACUARIO (20 En. a 18 Feb.)</u>	
	SALUD E TRABAJO R DINERO B AMOR B
<u>PISCIS (19 Feb. a 20 Marzo)</u>	
	SALUD B TRABAJO B DINERO E AMOR R

CLAVE DE SIGNOS

E = Excelente. - B = Bueno. - R = Regular. - M = Malo. - P = Pésimo.

SOLUCIONES A TIEMPO LIBRE

CRUCIGRAMA

PROBLEMA DE LOGICA

Motivo salida: Fuego, inundación, escape gas, desplome cornisa.

Calle: Maldonado, Prado, Mayor, Roncesvalles.

Llama: Sr. Gómez, Sra. Marcos, Sr. Yébenes, Sr. Hernando.

Tiempo: Media hora, una hora, 20 minutos, 40 minutos.

SIETE ERRORES

Flecha
Nube
Cincha
Piedra
Abeto
Polvo
Montaña

PROBLEMA DE AJEDREZ

1. T6T+, DxT
2. D6A mate

1. C5A+, PxC
2. D3C mate

HORIZONTALES. 1: Sonsacar. 2: Seguras. 3: Me. RRR. zaH. 4: Era. Así. Lía. 5: Resumida. DD. 6: Itera. esirl. 7: Orne. sacloP. 8: Sitio. Luego. 9: Cidro. Ases. 10: Adonis. Ana. 11: Sarnosos.

VERTICALES. 1: Sumerios. 2: Eretrica. 3: NS. Asentid. 4: Ser. Ureidos. 5: agramA. Orna. 6: Cursi. Oir. 7: Ar. Ideal. SN. 8: raZ. Ascua. 9: Sal. llesas. 10: Hidrógeno. 11: Adiposas.