

Fin de Semana

Notas de andar y ver

ESTAMBUL (III)

El más bello templo cristiano de Oriente

Por TOMAS CALLEJA GUIJARRO

Frente a la mezquita Azul, y separada de ella por amplísimos y hermosos jardines se alza la incomparable basílica de Santa Sofía, la más bella iglesia de oriente, por no decir del mundo, y cuya visita por sí

sola bien merece un viaje a Estambul. Fue precisamente por esta impresionante belleza por lo que los turcos, no sólo la respetaron siempre, sino por lo que la tomaron como modelo, o al menos

como fuente de inspiración para erigir sus mezquitas. Pero Santa Sofía sobrepasa a todas ellas en su interior, aunque exteriormente haya algunas, y sobre todo la Azul que la saquen una gran ventaja.

El trayecto de un templo a otro está siempre ocupado por grupos de turistas de todas las nacionalidades, que embargados por la belleza de ambos monumentos no cesan, con sus cámaras fotográficas de someter a las luces reflejadas, tanto por uno como por otro edificio, a una succión continua, abriendo intermitentemente sus objetivos para que bombardeen, y con cuanta más efectividad mejor, las películas de sus máquinas.

Un grupo de obreros, que está abriendo una zanja transversal a nuestra marcha y cerca ya de Santa Sofía, se incorporan para mirarnos con curiosidad cuando la atravesamos y algunos hacen ademanes de saludarnos, cortesía a la que correspondemos con nuestra mímica, que es el único lenguaje en el que podemos entendernos.

HAGIA SOPHIA

Santa Sofía, Aya Sofya, que es su nombre turco, o Hagia Sophia que fue el que recibió de sus constructores, son tres maneras de designar a la Sabiduría Divina, a la que el templo fue dedicado por



Santa Sofía

EL ADELANTADO DE SEGOVIA

Sábado 28 de noviembre de 1987
Año LXXXVII.—Núm. 26.709

D. L. SG. 7 - 1958

Director:
Pablo Martín Cantalejo

PROGRAMA DE TVE

DEL 30 DE NOVIEMBRE
AL 5 DE DICIEMBRE

los antiguos emperadores de Bizancio.

Desde el exterior, imponente por sus dimensiones, lo vemos como un edificio amarillento, debido al enfoscado de sus muros y contrafuertes, más bien achaparrado, coronado por una cúpula central grandiosa; pero algo aplastada, escoltada a oriente y occidente por dos semicúpulas mucho más bajas y, a partir de aquí, por otras edificaciones que van disminuyendo simétricamente de altura a medida que se alejan de la cúpula central. Cuatro altos minaretes dispuestos, también de manera simétrica en los cuatro ángulos del monumento, completan, a grandes rasgos la estampa con que se nos muestra exteriormente el edificio.

Antes de penetrar en su interior, y mientras lo contemplamos, avidos de despojarnos de esta primera impresión un poco desalentadora para el que acaba de dejar la mezquita Azul, evocamos un poco de su historia, buscando en ella algo que nos explique el porqué de la misma, pues estamos seguros que su interior tiene que ser verdaderamente grandioso para estar considerada como uno de los principales monumentos de la Humanidad.

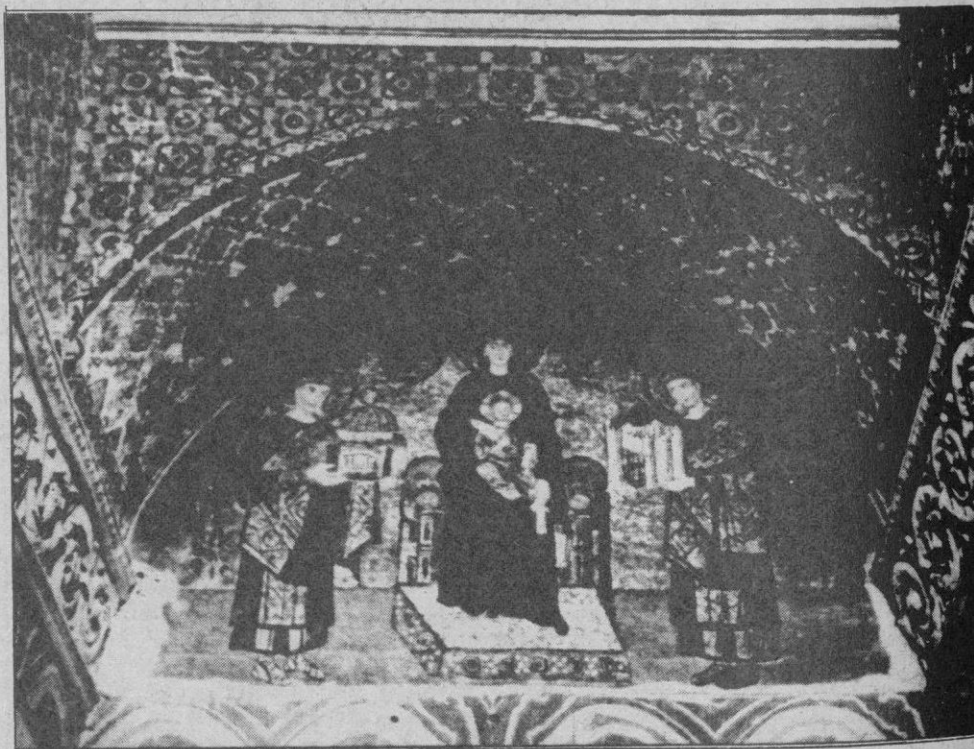
La primitiva basilica dedicada a Santa Sofía fue mandada edificar por Constantino e Grande el año 325. Con objeto de darle el esplendor que quiso poner en todas sus construcciones la dotó de muchas de las más famosas obras de arte helénico, sa-

queando para ello varias ciudades griegas. Pero la basilica de Constantino fue destruida por un incendio por lo que la reconstruyó Teodosio II, siendo también arrasada la nueva construcción por el fuego, en tiempos de Justiniano, por lo cual este emperador decidió levantar en el

que me ha considerado digno de elevarle esta obra. Te he vencido, Salomón». Pero este templo no sólo venció al célebre que mandó edificar el autor del Cantar de los Cantares, sino también, y como un milagro, al tiempo, ya que después de catorce siglos de avatares de la Huma-

fondo de oro que representa a la Virgen María sentada con el Niño y, de pie, a su izquierda, Constantino ofreciéndole una maqueta de la ciudad, y a la derecha Justiniano ofreciéndole otra del templo.

Desde el nártex, se abren nueve puertas hacia el interior de la basilica. Sobre la del



Mosaico de la Virgen con el Niño

mismo lugar otro templo, empleando en él sólo materiales incombustibles, y tan grandioso que aventajara al célebre de Salomón. Y debió conseguirlo, o al menos se ufana de ello hasta el punto de que en el acto de su inauguración, alzando sus manos al cielo exclamó: «Alabado sea Dios

grandiosidad y hermosura.

Las reformas posteriores, que afectaron principalmente al exterior, para consolidar el edificio, y sobre todo las debidas a su transformación en mezquita, han sido la causa de que la parte de fuera del monumento haya perdido la hermosura que debieron darle los arquitectos de Justiniano.

centro, que estaba reservada para la entrada del emperador, se conserva otro mosaico cuyo motivo central es Cristo ante el que se inclina, en actitud de adoración, un soberano.

Traspasamos el umbral de una de las puertas, y al encontrarnos dentro del templo una explosión de majestuosidad y belleza, como jamás habíamos experimentado hasta entonces, se apodera de toda nuestra alma. El tamaño y los colores de sus colosales columnas, la belleza de los mármoles prodigados con tanta generosidad, la decoración de capiteles bóvedas, arcos, intradoses y muros, la graciosa y bellísima balconada que corre todo alrededor, la luminosidad que le aportan las cuarenta venta-

UNA EXPLOSION DE MAJESTUOSIDAD Y BELLEZA

Tras pasar las dos bellísimas puertas de bronce de la entrada principal que comunican el atrio con el antiguo nártex, nos sorprende, como dándonos la bienvenida, un hermosísimo mosaico con

DE LA SIERRA SEGOVIANA



celese

LECHE PASTEURIZADA
LA LECHE MAS NATURAL

UN PRODUCTO SEGOVIANO
AL SERVICIO DE SEGOVIA

nas de su linterna, amen de las distribuidas por los muros, las impresionantes dimensiones de su cúpula que tiene una altura de casi cincuenta y seis metros y un diámetro de treinta y uno, así como su gran extensión, ya que mide 77 metros de larga por casi 72 de ancho, repartida entre la nave principal y las dos laterales, comunicadas con ella por los intercolumnios de la nave central y los de las exedras, hacen que nos quedemos suspensos antes de poder fijar nuestra atención en los detalles, y que hallemos justificado que tuvieran que trabajar cien arquitectos y diez mil obreros en su construcción, durante cinco años.

Santa Sofía tiene 107 columnas. De ellas, 40 están en el piso bajo, 60 en la parte correspondiente al gineceo y las otras siete en la galería más alta. Todas ellas son de los más ricos mármoles que había en el imperio. Muchas fueron aprovechadas arrancándoselas a otros monumentos.

Las ocho gigantescas de mármol verde que separan la nave central de las laterales proceden de Efeso, según unos del célebre templo de Diana y, según otros del Gineceo del Puerto de esta ciudad. Las ocho de pórfido rojo, igualmente colosales, del templo de Baalbek, habiendo sucedido cosa igual con otras muchas. Y es que Justiniano, en su divina locura, envió a sus prefectos a que saquearan los monumentos paganos de Roma, Atenas, Delfos, Asia Menor, etc. Todo lo mejor que en sabiduría arquitectónica había hecho hasta entonces el hombre que había vivido en las tierras que eran del imperio y se podía transportar hasta allí, lo concentró Justiniano en Santa Sofía. Por lo que, junto con lo que entonces se creó en torno a ella, hacen que ningún otro monumento encarne mejor esta parcela de la sabiduría humana que, a su vez, no deja de ser un reflejo, aunque muy pálido, de la Divina Sabiduría.



Interior del templo

Los hombres de nuestro tiempo lamentamos esos bárbaros saqueos, tan corrientes, por otra parte, en aquellas lejanas épocas; pero tenemos que preguntarnos, ¿no habrá sido ésta la mejor manera de conservar todas esas joyas, que de no ser así lo más seguro es que hubieran sido destruidas o mutiladas, como que hemos tenido la ocasión y la pena de contemplar en nuestros viajes? Y si no, decid: ¿dónde están ahora las otras columnas del templo de Artemisa y de otros santuarios paganos que tanta fama tuvieron, por su grandiosidad, en el mundo?

Pero no todos los bellos materiales empleados en la construcción de Santa Sofía procedieron del saqueo ya que se pusieron en explotación con este fin las más ricas canteras de todo el imperio. Y así, Egipto proporcionó sus pórticos, Eubea los mármoles verdes, Numidia los de color amarillo viejo, el Proconeso, los blancos, la Frigia los rosa veteados, Tesalia y Laconia sus brechas de color verde antiguo... Y lo mismo hicieron otros yacimientos de los que

se podían extraer piedras más o menos preciosas creadas por la sabiduría de Dios, para que, labradas por la pericia de los hombres, sirvieran de ornato al más hermoso de los templos erigidos hasta entonces a la divinidad.

En nuestro arrobamiento, producido por el impacto emocional de todo cuanto nos rodea, mezclamos la contemplación con el recuerdo de nuestras lecturas sobre este sin par monumento. Y así, nos parece ver aún en el centro de la iglesia y bajo su aparentemente ingrátida cúpula la tribuna reservada a los emperadores, que mandó construir Justiniano, no empleando otros materiales que el mármol y el oro. Y, junto al ábside principal la especie de presbiterio separado del resto de la basílica por un arquitecónico y doce columnas, todo ello de plata, así como el suelo y las gradas, revestidos de oro. Este altar concluía en lo alto en una pirámide que sostenía un globo igualmente de plata, y sobre el que se alzaba una cruz de oro y pedrería.

Según los historiadores se emplearon en su decoración

ciento ochenta quintales de oro y cantidades ingentes de plata. Pero de todo eso nada ha llegado hasta nosotros.

Si bellos son los mosaicos que hemos contemplado a su entrada, lo eran más aún los muchos que adornaban sus paramentos, de los cuales sólo algunos, y mutilados, se pueden contemplar en la actualidad.

El saqueo de las joyas y metales preciosos que se habían ido acumulando en el templo, fue llevado a cabo de una manera vergonzosa por los cruzados cristianos cuando en 1204 tomaron Constantinopla, continuándose las destrucciones y reparaciones durante los dos siglos y medio siguientes, es decir hasta que la ciudad fue conquistada por los turcos en 1453. Hasta esta fecha, y durante 916 años, Santa Sofía había sido la catedral cristiana de Constantinopla. Después...

La basílica transformada en mezquita

Los, para nosotros, infieles turcos fueron mucho más

respetuosos con Santa Sofía que lo habían sido los cruzados cristianos. Cautivados por su belleza y por su espiritual significación, Mahomet II, tres días después de conquistar la ciudad, la abrió al culto como mezquita del Islam, haciendo posteriormente los arreglos necesarios para que pudiera cumplir mejor su nuevo destino. Fueron

que hemos contemplado al entrar sobre la puerta del nártex.

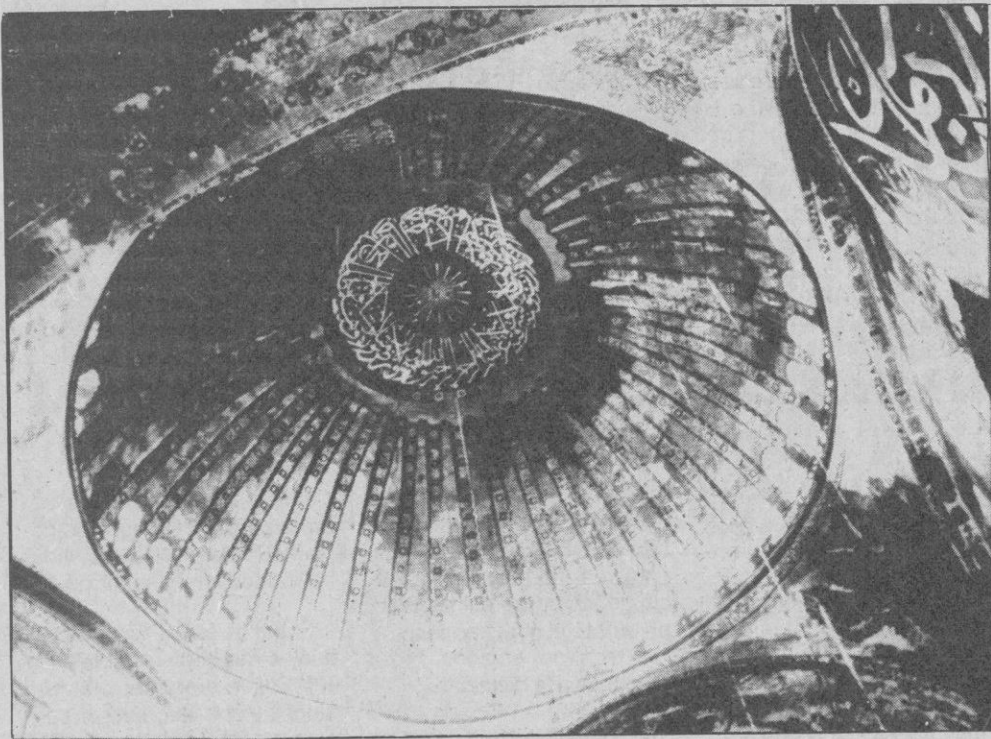
Más adelante se edificaron los cuatro minaretes que ostenta en la actualidad, los muros que la circundan y otras construcciones; pero dejando intacta la arquitectura interior del monumento.

Gracias a esta tolerancia, a este respeto de los turcos a

plantas verdes que tienen siete metros y medio de diámetro así como por ser unos elementos decorativos totalmente extraños al estilo de la arquitectura interior del monumento. Según nos dicen, las leyendas de cada uno, escritas en oro, corresponden respectivamente a los nombres de Alá, Mahoma y los cuatro primeros califas.

cuantan, eran coronados los emperadores de Bizancio.

Retrocedemos ahora por la nave izquierda y, cerca ya de una puerta, nos llaman la atención sobre una columna que no dejan de mostrar a los visitantes, como una atracción más de la basilica. Es la llamada «Columna sudante». Circunda a ésta un gran anillo de bronce en el que hay un agujero que penetra en el interior del mármol. Introduciendo por él un dedo se le saca impregnado de humedad. Y así, siempre. Por esta rara cualidad, desde los más remotos tiempos, se la atribuyeron efectos milagrosos, y aún hoy no pasa por Santa Sofía ningún turista que no meta allí su dedo en espera de que se le cumpla algún deseo o, al menos, comprobar que la columna suda efectivamente, cosa que, por parecer a muchos imposible, no lo creen hasta haberlo visto con sus propios ojos. La explicación científica es, sin embargo, sencilla: La columna se levanta sobre lo que antiguamente fue un pozo o cisterna y por haberse construido de un mármol muy poroso, el agua asciende en ella por capilaridad. La evaporación constante y el pulimento exterior hacen que fuera no se note esta humedad; pero no así en el interior de la misma, donde se acumula al no poder evaporarse.



Cúpula de Santa Sofía

quitados el altar, las rejas del ábside y el ambón, y construidos el mihrab y el nimbar que tiene ahora. El primero desviado del eje central de la basilica porque así lo requería el ritual de la nueva religión ya que, según él tenía que estar orientado en la dirección de La Meca, haciéndose desaparecer, como es lógico, todos los símbolos cristianos. Por esta razón y sobre todo por no estar permitida en la religión mahometa la presencia de imágenes humanas en sus lugares de oración, se cubrieron los bellos mosaicos de las cúpulas y paredes que las tenían con una capa de yeso. Sólo dejaron al descubierto, por estar fuera del templo propiamente dicho, el

tan magnífica obra, podemos extasiarnos hoy en la contemplación de su belleza al par que dedicar un recuerdo agradecido a los arquitectos, artesanos y obreros que fueron capaces de levantar semejante maravilla.

Al contemplar fotografías del interior de Santa Sofía, nos habían llamado siempre la atención los seis grandes círculos con caracteres arábigos colocados en las columnas centrales y sobre ambos laterales de la nave mayor, a la altura del primer piso de la misma. Ahora, al encontrarnos realmente ante ellos, sentimos esa misma sensación; pero acentuada por las enormes dimensiones de las seis

Tras haber servido de templo al Islam durante 482 años, el gran Atatürk, en 1935, comprendiendo que el monumento era patrimonio de la Humanidad, y con objeto de facilitar su visita a todos cuantos quisieran hacerlo, la cerró al culto y la convirtió en museo.

Una curiosidad y una leyenda

Al acercarnos a contemplar el nimbar, que es una obra maestra de la escultura turca, reparamos en el Onfalo u ombligo del mundo, precioso mosaico que se encuentra en el piso, ante el púlpito, y que es el lugar donde, según

Al salir del templo-museo, echamos una ojeada a las excavaciones que han dejado al descubierto los restos de la antigua basilica de Teodosio II.

Ya en la plaza la luz del día es radiante y las flores de los jardines embellecen y embalsaman el ambiente. Numerosos grupos de turistas de todas las creencias entran y salen de Santa Sofía. Hoy, gracias a Dios han desaparecido muchos fanatismos y las antiguas leyendas que se abonaban con ellos, nos hacen sonreír. A este respecto viene a nuestra mente una referida al templo que acabamos de de-

jar. Desde que los turcos conquistaron Constantinopla ha corrido entre los cristianos, transmitiéndose de padres a hijos, que cuando los otomanos conquistaron la ciudad, al entrar en Santa Sofía estaba celebrando misa un sacerdote el cual, al darse cuenta de la presencia de los infieles, y ante el temor de que profanaran las sagradas especies, tomó el cáliz, subió precipitadamente a una de las galerías perseguido por ellos, atravesó una puerta y, en el mismo instante, ésta se cerró a cal y canto, borrándose hasta su huella, de modo que los soldados mahometanos quedaron burlados. La leyenda concluye diciendo que la puerta, que nadie sabe actualmente dónde se encuentra, sólo se abrirá para que salga aquel sacerdote y pueda continuar la misa, el día en que Constantinopla vuelva a ser cristiana.

Su fantasía e ingenuidad no necesitan ningún comentario.

ALERGIA ALIMENTARIA

Existen ciertas personas que reaccionan con enfermedades alérgicas cuando ciertos alimentos penetran en su tubo digestivo. Según el profesor Hansen, esta alergia de tipo alimentaria sólo se observa cuando está perturbada la digestión. El suero sanguíneo de las personas sensibilizadas contiene los anticuerpos específicos; o sea, las sustancias biológicas que el organismo produce como reacción. Si se inyecta debajo de la dermis una décima de centímetro cúbico de este suero a una persona no alérgica y 48 horas después, en el mismo sitio, también se le inyecta 0.01 a 0.05 centímetros cúbicos de un extracto de la sustancia alimenticia que ha producido la alergia (alérgeno correspondiente), aparece a los diez o veinte minutos un Habón con enrojecimiento.

Esta reacción se puede provocar también adminis-

trando por la boca a la persona que se explora el extracto de alérgeno, de la siguiente forma: diez centímetros cúbicos al 1 por 20, al 1 por 50, al 1 por 100 y al 1 por 1.000. Esto sólo ocurre si la persona en cuestión tiene poco o ningún ácido clorhídrico en el estómago.

La reacción directa más sencilla es la aparición de taquicardia, que quiere decir muchísimos más latidos que los normales del corazón por minuto. Esta taquicardia puede aparecer a los 30, 60 ó 90 minutos después de ingerir el alimento que produce la alergia. Los alimentos que con más frecuencia producen alergia son la leche y sus derivados, los pescados, los crustáceos, las fresas, las naranjas y otros productos cítricos, las espinacas, la coliflor, los rábanos, algunos cereales, el chocolate, algunas veces los huevos, muy rara vez

la carne de los animales de nuestros mataderos o la caza, pero también, ¡y esto no hay que olvidarlo!, algunas especies y sustancias que se añaden a los alimentos para su conservación y mejorar sus aspectos.

Son casos especiales interesantes el aceite de clavo en los embutidos y el carmin del lápiz de los labios, disuelto por las bebidas alcohólicas y tragados sin darse cuenta, aún en pequenísima cantidad.

La reacción alérgica se manifiesta según la «regla del contacto», en todo el tubo digestivo, desde los labios al ano, variando su intensidad según lo sensible que sea la persona o la cantidad de la sustancia alérgica ingerida. Muchos dolores del bajo vientre son producidos por reacciones alérgicas.

Dr. Octavio Aparicio

MIS HORAS DE MECEDORA

CAMINANDO HACIA LO PREDECIDO (Epilogo): Y al iniciar el cierre a una serie de artículos en los que el título expresado no obedece a ninguna inspiración y si a la razón de una actuación socialista que al frente del Gobierno ha ido progresando en desaciertos para así llegar al destino predecido, lógico es decir que ya no será necesario entrar en el Congreso de los Diputados para que, en nuevo Debate sobre el estado de la nación, el pueblo pueda tener conocimiento exacto de su ruina, pues la realidad ahí está, inamovible, en un mal que viene soportando y sufriendo la mayoría de los ciudadanos... **Nunca hubiéramos deseado tener que escribir** que desde su llegada al poder, pronto se olvidaron de compromisos y promesas y, principalmente y sobre todo, de que eran socialistas y representantes de un pueblo que en ellos confiaba, pero cierto es que en su línea de proceder hay base para que, **lamentándolo**, tengamos que admitir la opinión generalizada que ya comparten muchos españoles: **La de su fracaso.**

Y si a lo ya comentado, ahora añadimos el lamentable debate sobre **pensiones** ofrecido por Televisión, y que nos permitió recordar aquello de que «**un Ministro es sincero, cuando desde el Gobierno lo ve todo del color de rosa; y también sincero, cuando en la oposición lo ve todo negro**» (palabras un día pronunciadas por el Conde de Romanones); las actitudes del señor Redondo (no totalmente definidas y siempre temiendo a su sorpresa); las fuertes e insistentes acusaciones del señor Leguina, contra la trayectoria del Gobierno y de su Partido; la convivencia tan pobre en riqueza humana que hoy padecemos, por envidias, odios (fuego aún no

apagado) y malhumor, a puntos tan pronunciados que sólo llevan a estar pensando, constantemente, de qué forma más podremos perjudicarnos unos a otros; y con la sospecha que hoy el ciudadano ya percibe respecto a que algo misterioso se viene gestando dentro del mapa político de nuestro país..., ¿qué futuro de prosperidad es el que se vislumbra para este pueblo **que quiso confiar**, pero que ya se ve desbordado en sus límites de paciencia? y es que jamás —y recordamos que estamos siendo gobernados por un Partido Socialista—, un pueblo quedó tan desfavorecido de la igualdad para todos sus ciudadanos.

Pero digamos —porque hay que decirlo—, que la democracia no es aburrida, señor González. Al menos, en el sistema de gobierno que debe entenderse y que consideramos no habrá olvidado, pero cierto, si es doctrina que no se practica. Y si es verdad que ahora ya no se tiene la obligación de aplaudir siempre y que hasta se puede disentir, también anotemos que todavía con ustedes en el poder, los ciudadanos sienten que siguen estando de mirones y ser sólo comparsas. Así que con tal proceder y asistiendo a un juego político en el que sólo ustedes **juegan, deciden y se aplauden**, es posible —y lo aceptamos— que la democracia le resulte aburrida. Pero por este camino, de nuevo el pueblo a pensar en lo que ya decíamos en anterior escrito y que hoy volveremos a recordar: «Son antecedentes que parecen indicar que el **«todo queda atado y bien atado»**, fueron palabras pronunciadas pensando en este PSOE que ya todos extrañamos».

Enrique Garle



CORREO FILATELICO

¿Qué quedó de «España-75» y «España-84» en la promoción de la juventud filatélica?

¿Qué pretendemos sea la filatelia juvenil española? Esta es la pregunta que todos deberíamos hacernos, especialmente aquellos que tienen alguna responsabilidad. Los que la tuvieron, ya dejaron el resultado de su actividad, que sería motivo de otro comentario para analizar su actuación en el sentido de si ayudaron o no a los jóvenes para que llegaran a ser buenos coleccionistas, o si más bien, lo que pretendían era conseguir expositores.

Ciñámonos a los hechos para aclarar ideas, y veamos cuantas colecciones de verdad existen, que habiéndose iniciado en edad juvenil, puedan exhibirse junto a la de coleccionistas adultos haciendo un decoroso papel.

Si al cabo de cuatro lustros de filatelia juvenil organizada en España se pueden contar con los dedos de una mano los casos que se ajustan a lo que debe aspirar todo coleccionista joven, esto es, a la consecución de una colección digna e interesante y poder exhibirla, porque en ello radica la difusión de la filatelia, obliga a todos cuantos se sienten con vocación de ayudar a los jóvenes en su camino coleccionista, a una seria reflexión, cosa que al parecer se ejercita poco en este campo.

El triunfalismo ha sido tan perjudicial como el no ofrecer las bases firmes para que todo iniciado, basándose en ellas, pueda desarrollar esta noble afición. Esto es lo que a nivel nacional no ha existido, tampoco la obligada coordi-

nación y mucho menos, el mínimo interés para llegar a tal conclusión.

¿Pueden decirnos los resultados reales obtenidos después de los cuantiosos gastos empleados para la tan cacareada promoción filatélica de la juventud en ESPAÑA-75 y ESPAÑA-84? Esto debería sonrojarse a todos por el empeñamiento de mantener unas posturas que se alejan de la filatelia para caer de lleno en el triunfalismo, el boato y la ineficacia. Ello se debe a la extraña idea que se tiene del coleccionismo filatélico y el desconocimiento de lo que la juventud necesita en su promoción filatélica. Pero como la autosuficiencia se ejerce mucho, aún sin conocer la materia a fondo, nos lleva de antemano al fracaso más rotundo. La pena es que la insensatez filatélica ha costado grandes cantidades de dinero sin resultado alguno.

Pretender que todos los jóvenes se interesen por la filatelia es utópico por no decir demencial, y que realicen sus colecciones con el exclusivo fin de montar exposiciones, un desatino.

Sin afán alguno de notoriedad, ya que estamos de vuelta de las cosas y no nos mueve ningún inconfesable interés, sino el de seguir trabajando desinteresadamente para ayudar a la juventud que ha de sucedernos a no tardar, vamos a insistir de nuevo en el camino a seguir para fomentar el coleccionismo.

Nuestro método, que tantos y tan buenos resultados viene cosechando, no ha querido ser asumido a nivel



DE LOS SELLOS OYO HABLAR A LOS CHICOS DE LA ESCUELA, Y EMPEZO A COLECCIONAR.

nacional, —no se entiende al parecer— y mientras no se ofrezca otro con el mismo entusiasmo y basado como el nuestro en la realidad y experiencia que veinte promociones consecutivas de jóvenes han aportado, se irá a la deriva en tan delicado asunto.

Una llamada general a la práctica del coleccionismo es necesaria, de ahí saldrá un grupo que se interese por los sellos. De éstos, quedará un grupito más reducido con cierto interés inicial por la filatelia a los cuales hay que ayudarles, por cuanto será la cantera de nuevos coleccionistas.

Para que lo sean hay que entusiasmarlos: primero ofreciéndoles orientación y luego los materiales precisos, pero de tal forma que estos no se malogren sino que, de acuerdo con la colaboración de los padres, se llegue a la materialización de una inicial colección, de la que el único protagonista será el propio interesado, única forma de que el coleccionismo prenda en ellos.

Otorgar becas, es una forma de promocionar el coleccionismo, pudiendo elegir entre una lista preparada de

más de cincuenta colecciones diferentes de España de todo tipo de forma especializada, sin despreciar al vastísimo campo de los estudios filatélicos a los que con tanto entusiasmo se entregan los jóvenes que los han elegido. Se trata de conjuntos parciales de sellos españoles y su historia postal, una forma de estimar lo nuestro que tanto atractivo coleccionista ofrece, a la vez que ejercitar un coleccionismo especializado desde su iniciación. Al conocer a fondo las posibilidades, es cuando se aprende y la práctica puede llevarles a metas superiores, si el interés, la dedicación y el entusiasmo, se conjugan para conseguirlo.

Siguiendo estas normas, con una mínima parte de los presupuestos gastados sin resultado alguno de ESPAÑA-75, pasando por ESPAÑA-84 hoy el plantel filatélico entre la juventud sería de tal magnitud, que resultaría esperanzador y envidiable esa forma de fomentar la filatelia. Pero las cosas son como son, y no como uno quiere que fueran en el coleccionismo español.

José María
GOMIS SEGUI

Programación de TVE

DOMINGO
29
NOVIEMBRE

PRIMERA CADENA

- 8,45, CARTA DE AJUSTE
- 8,59, APERTURA Y PRESENTACION
- 9,00, INFORME SEMANAL
(Repetición)
- 10,00, EL DIA DEL SEÑOR . SANTA MISA
- 11,00, CONCIERTO
- 12,00, PUEBLO DE DIOS
- 12,30, EL DESAFIO MUNDIAL
- 13,30, VERANO AZUL
«La sonrisa del arco iris»
- 14,30, 48 HORAS
- 15,35, LA LLAMADA DE LOS GNOMOS
«Misterio en Grecia»
- 16,05, ESTRENOS TV
«Los lios de Alan»

Intérpretes: John Ritter, Susan Dey, Paul Reiser, Audrie Neenan, Martin Short, George Kirby, James Luisi, Louise Sorel, Lainie Kazan.

Alan O'Black, un joven aprendiz de actor, se ha visto obligado a aceptar el empleo de chófer de la acreditada agencia de alquiler de automóviles Sunser Limousine, de Hollywood. En él le va a tocar vivir una serie de peripecias que le

proporciona generosamente la casi siempre disparatada clientela que tiene que llevar de acá para allá por las calles de la ciudad del cine. Su último pasajero es un tal señor Coleman, que viene a Hollywood a por un millón de dólares y que es perseguido por unos siniestros individuos.

- 17,50, SI LO SE NO VENGO
- 18,45, PARADA DE POSTAS
- 19,30, LA OTRA MIRADA
- 20,30, 48 HORAS
- 21,05, EN PORTADA
- 21,35, ¿Y USTED QUE OPINA?
- 22,35, DOMINGO CINE

«Las gallinas de Cervantes»

Intérpretes: Miguel Angel Rellán, Marta Fernández Muro, José María Pons, Fabio León, Paco Merino, Pedro del Río, Paloma Pagés, Víctor Valverde.

Don Miguel de Cervantes contrae matrimonio con doña Catalina, dama noble y virtuosa, en lo que parece ha de ser un enlace prólogo de una larga felicidad.

Sin embargo, al cabo de cierto tiempo, su esposo observa un extraño comportamiento en doña Catalina, circunstancia que se acrecienta con los días, llevando al desconcertado Cervantes a entender que su esposa se ha metamorfoseado en gallina.

Su angustia es mayor al no poder compartirla con familiares y amigos que frecuentan la casa, que no ven o no quieren ver la transformación de doña Catalina.

Cervantes, entonces, busca comprensión y apoyo en su amigo Doménico Teotocópulos, «el Greco», que le aconseja que abandone cuanto antes esa casa endemoniada.

00,30, DESPEDIDA Y CIERRE

SEGUNDA CADENA

- 11,45, CARTA DE AJUSTE
- 11,59, APERTURA Y PRESENTACION
- 12,00, ESTUDIO ESTADIO
- 17,50, SESION DE TARDE

«Préstame 15 días»

Intérpretes: Concha Velasco, Alfredo Landa, José Luis López Vázquez, Lola Gaos, Gracita Morales, Jesús Guzmán, Erasmo Pascual, Marta Miller, Alvaro de Luna.

Galdino, natural de Pedrezuela de los Infantes, emigrante en Alemania, donde ha conseguido ahorrar unos marcos trabajando de sol a sol, decide pasar las Navidades con los suyos, aunque el retorno tiene un gran problema: Galdino ha hecho creer a su familia que está casado y necesita a alguien que represente el papel de esposa.

Una cabaretera -Iris- se presta al asunto y Galdino alcanza en su pueblo la categoría de héroe.

19,30, CAMINO DE CALGARY

20,00, ZARZUELA

«El dúo de la africana»

21,15, MUY PERSONAL

22,10, UN LUGAR DONDE DORMIR

22,40, ESTUDIO ESTADIO

00,30, DESPEDIDA Y CIERRE

LUNES
30
NOVIEMBRE

PRIMERA CADENA

7,45, CARTA DE AJUSTE

7,59, APERTURA Y PRESENTACION

8,00, BUENOS DIAS

9,00, POR LA MAÑANA

Programa «omnibus» realizado desde los Estudios A-2 de Torrespaña que incluye entrevistas, concursos, debates, la actualidad informativa y telefilmes.

Los horarios y contenidos de los programas y series incluidos son los siguientes:

De 9,35 a 10,10, GABRIELA

«Episodio n.º 59»

El Coronel Ramiro indica a Coroliano que mande a Gloria a casa de Mundinho y trate de averiguar quién llevó a la viuda a casa del político.

11,35, a 12,35, LO IMPERDONABLE

«Episodio n.º 5»

Coincidiendo con todas las horas se ofrecerán «NOTICIAS».

13,00, BENITO Y CECILIO

13,30, PROGRAMACION CENTROS TERRITORIALES

14,55, CONEXION CON LA PROGRAMACION NACIONAL

15,00, TELEDIARIO

15,35, HOTEL

«Huida hacia adelante»

Dave Kendall discute violentamente con los clientes del ho-

tel, por lo que McDermott se ve obligado a despedirle.

16,30, LA TARDE

17,50, AVANCE TELEDIARIO

17,55, BARRIO SESAMO

18,20, QUE VIENE MUZZY

18,30, FRAGUEL ROCK

19,00, A MEDIA TARDE

19,30, DE PELICULA

20,30, TELEDIARIO

21,10, UN, DOS, TRES

22,55, DOCUMENTOS TV

«Klaus Barbie»

00,05, TELEDIARIO

TELEDEPORTE

00,50, DESPEDIDA Y CIERRE

NOTA: SEGUIMIENTO DEL ENCuentRO POR EL TITULO MUNDIAL DE AJEDREZ

Durante el transcurso del «Match» que enfrenta al actual campeón, Gary Kasparov, y al aspirante al título, Anatoly Karpov, se ofrecerán, de lunes a viernes, conexiones diarias con Sevilla, sede del Encuentro, al término de Telediario-3 y antes del espacio Teledeporte, con una duración aproximada de diez minutos.

Los sábados y domingos cubrirán esta información los programas deportivos de la Segunda Cadena «Estadio 2» y «Estudio Estadio».

SEGUNDA CADENA

18,45, CARTA DE AJUSTE

18,59, APERTURA PRESENTACION

19,00, CAPITOLIO

«Episodio n.º 95»

El director de la Emisora de TV

en donde trabaja Sloane, visita al senador Denning en su despacho; quiere confirmar ante su audiencia que Mark está dispuesto a presentar su candidatura a la Presidencia.

19,30, AGENDA

20,00, LOS CINCO

«Los Cinco otra vez juntos»

Los Cinco conocen a unos cuantos personajes del circo Tappers, entre ellos a Charly el chimpacé y a su amo Sam, y especialmente a Wooh, un hombre extraño que hace ejercicios de memorización y cálculo.

20,30, CIEN AÑOS DEL AUTOMOVIL

Historia de las investigaciones para mejorar el motor del automóvil, y los distintos sistemas que se han utilizado para ello.

21,00, EL MIRADOR

21,20, CINE CLUB

CICLO:
LOUIS MALLE

«Zazie en el metro»

Dirección: Louis Malle. Intérpretes: Catherine Demongeot, Philippe Noiret, Vittorio Caprioli, Carla Marlier, Yvonne Clech.

Zazie, una niña casi adolescente, va por un día a París a visitar a su tío. Su sueño de siempre es poder conocer el metro, que casualmente está en huelga.

Intentando cumplir sus deseos, Zazie se escapa sola por la ciudad y conoce un universo caótico y una fauna exótica y exuberante.

Pero nada la conduce hacia el metro.

23,00, ULTIMAS PREGUNTAS

23,30, JAZZ ENTRE AMIGOS

«Michel Petrucciani, Horace Parlan, Keith Jarrett»

00,25, DESPEDIDA Y CIERRE

MARTES
1
DICIEMBRE

PRIMERA CADENA

7,45, CARTA DE AJUSTE

7,59, APERTURA
Y PRESENTACION

8,00, BUENOS DIAS

9,00, POR LA MAÑANA

De 9,35, a 10,10, GABRIELA

«Episodio n.º 60»

Mundinho sospecha que la visita de Gloria ha sido planeada por el Coronel Ramiro, por lo que pide al profesor Josué que hable con ella.

De 11,35 a 12,35, «LO IMPERDONABLE»

«Episodio n.º 6»

Adriana contrata a Mateo como abogado para impedir a su marido que haga los trámites del divorcio. Mauricio rompe el poder firmado por Arturo que tenía su socio como representante en el juicio de la herencia.

13,00, LOS WUZZLES

13,30, PROGRAMACION
DE CENTROS
TERRITORIALES

14,55, CONEXION CON LA
PROGRAMACION
NACIONAL

15,00, TELEDIARIO

15,35, HOTEL

«Intereses dominantes»

16,30, LA TARDE

17,50, AVANCE TELEDIARIO

17,55, BARRIO SESAMO

18,20, QUE VIENE MUZZY

18,30, HEIDI

19,00, NUESTROS ARBOLES

19,30, BARLOVENTO

20,00, LA HORA DEL LECTOR

20,30, TELEDIARIO

21,10, QUE NOCHE
LA DE AQUEL AÑO

Realización: Ramón Pradera
Guión: Diego Manrique
Dirección musical: Miguel Ríos

Después de un largo recorrido por la historia de la música pop española, desde el año 1962, «Qué noche la de aquel año» llega a nuestros días para ofrecer, en dos programas, una muestra de los grupos más actuales. Son invitados a este primer programa: Rey Lui, La Frontera y Martirio.

22,15, SESION DE NOCHE

«Hombres»

Director: Fred Zinnemann.
Intérpretes: Marlon Brando, Teresa Wright, Everett Sloane, Jack Webb, Richard Erdman, Virginia Farmer, Arthur Jurado, Dorothy Tree.

Un soldado al que una herida de guerra inmoviliza para siempre en una silla de ruedas, pasa difícilmente su periodo de adaptación a la nueva vida que le espera, rehuendo, incluso, a su antigua novia, ya que se considera un inútil en todos los terrenos. Cuando consigue salvar esta barrera, pone en un difícil trance su matrimonio, que sólo la abnegación de su esposa consigue salvar.

23,50, CORTOMETRAJE

«Extralibur»

00,05, TELEDIARIO

TELEDEPORTE

00,50, TESTIMONIO

00,55, DESPEDIDA Y CIERRE

SEGUNDA CADENA

18,45, CARTA DE AJUSTE

18,59, APERTURA Y
PRESENTACION

19,00, CAPITOLIO

«Episodio n.º 96»

Sloane lucha desesperadamente por reconquistar a Tyler, pero éste no vacila en negarle cualquier esperanza que pudiera tener.

19,30, AGENDA

20,00, JN HOGAR
EN LA MONTAÑA

«La guerra
de las verrugas»

Siempre ha existido rivalidad entre los dos pueblos cercanos, pero la verruga de la novia de uno de los chicos de Alpel, provoca una guerra en éstos contra los de Fischhach.

20,30, EL CUERPO HUMANO

«Accidente»

Cuando el cuerpo humano sufre algún accidente, se desencadena una serie de procesos para restaurar huesos y tejidos y evitar la agresión de bacterias.

21,00, EL MIRADOR

21,15, HERENCIA

«La tierra de oro»

Los judíos emigraron a Estados Unidos en varias oleadas a lo largo de siglos. Buscaban allí tolerancia e integrarse en la sociedad, y lo consiguieron.

22,15, EL TIEMPO ES ORO

23,15, LA BUENA MUSICA

«Más o menos nuestro»

All Tall es un veterano grupo valenciano que expresa, con formas musicales basadas en el folklore del País Valenciano, un espacio sonoro propio vinculado a lo que se ha dado en llamar «sonido mediterráneo».

00,15, DESPEDIDA Y CIERRE.

MIÉRCOLES

2

DICIEMBRE

PRIMERA CADENA

7,45, CARTA DE AJUSTE

7,59, APERTURA Y PRESENTACION.

8,00, BUENOS DIAS.

9,00, POR LA MAÑANA

De 9,35, a 10,10, GABRIELA

«Episodio n.º 61»

Gloria niega a Coroliano y a su compadre Amancio que la viuda le dijera algo, pero no la creen.

De 11,35, a 12,35: «LO IMPERDONABLE»

«Episodio n.º 7»

Alejandra reprocha a Sara su obsesión por Arturo y la culpa de los celos de Mauricio.

Arturo, enterado por la joven de lo que piensa Alejandra, le propone que huyan juntos.

13,00, ERASE UNA VEZ... EL ESPACIO

«Tierra»

Pedrito, Kyra y Pequeño Gordo van a pasar sus vacaciones a la Tierra.

El maestro les cuenta la azarosa historia de ese planeta a partir del Siglo XX y todos los adelantos y sistemas de vida creados desde entonces.

13,30, PROGRAMACION CENTROS TERRITORIALES

14,55, CONEXION CON LA PROGRAMACION NACIONAL

15,00, TELEDIARIO

15,35, HOTEL

«Asunto pendiente»

La ex-mujer de McDermott llega al hotel para encontrarse con Peter. Ambos celebran el primer aniversario que ha conseguido Janet estar sin probar el alcohol, de acuerdo con la promesa que le hizo a Peter en su día.

16,30, LA TARDE

17,50, AVANCE TELEDIARIO

17,55, BARRIO SESAMO

18,20, QUE VIENE MUZZY

18,30, MOFLI, EL ULTIMO KOALA

19,00, A TOPE

20,00, DE 9 A 5

«Abusos de confianza»

El Sr. Hart pide a Judy que le acompañe a una recepción en la que se va a presentar un nuevo producto de la compañía. Hart, astutamente, ha reservado una habitación en el mismo hotel de la recepción.

20,30, TELEDIARIO

21,10, FIN DE SIGLO

22,15, CORRUPCION EN MIAMI

«La conexión francesa»

23,10, ESPAÑA EN GUERRA

«La victoria»

00,10, TELEDIARIO

TELEDEPORTE

00,55, DESPEDIDA Y CIERRE

SEGUNDA CADENA

18,45, CARTA DE AJUSTE

18,59, APERTURA Y PRESENTACION

19,00, CAPITOLIO

«Episodio n.º 97»

Julie hace ver a Lisleth la realidad de lo ocurrido con su hermano, y que todo lo que hizo Jordy fue montar una farsa para que volviera a salir con él.

19,30, AGENDA

20,00, FESTIVAL DE TOM Y JERRY

20,30, MUSICA Y MUSICOS

21,00, EL MIRADOR

21,20, CASO PARA DOS

«La noche perdida»

22,20, TENDIDO CERO

Dirección: Joaquín Gordillo
Realización: Carlos Jiménez Bescós

Guión y Presentación: Joaquín Gordillo y Fernando Fernández Román.

Programa dedicado a la actualidad taurina.

22,50, VIENTO, MADERA Y BARRO

«Jerusalem»

23,20, RECUERDA CUANDO

«El amante»
(Capítulo VII)

Interpretes: Tina Sáinz, Manuel Galiana, Fernando Guillén, Maite Blasco, Mercedes Lezcano, Amparo Baró, Blanca Marsillach.

José Joaquín cuenta su entrevista con Andrés a Marta y le regala un llavero de oro para que tire el de plata que le regaló Andrés con motivo de su primer engaño con Lola; y de ahí surge el relato de un amante que tuvo Maite.

00,15, TIEMPO DE CREER

00,30, DESPEDIDA Y CIERRE

JUEVES
3
DICIEMBRE

PRIMERA CADENA

7,45, CARTA DE AJUSTE

7,59, APERTURA Y PRESENTACION

8,00, BUENOS DIAS

9,00, POR LA MAÑANA

De 9,35, a 10,10, GABRIELA

«Episodio n.º 62»

Cuando el padre Basilio lleva su mensaje de paz a casa de Coroliano oye los gritos de Gloria.

La paliza se interrumpe sin que la chica haya dicho nada.

De 11,35, a 12,35: «LO IMPERDONABLE»

«Episodio n.º 8»

La pareja trata de huir pero Alejandra sale tras Sara para tratar de detenerla, pero la muchacha toma el tren que va a la capital y Alejandra el que conduce a San Antonio del Río.

13,00, AUTOS LOCOS

13,30, PROGRAMACION CENTROS TERRITORIALES

14,55, CONEXION CON LA PROGRAMACION NACIONAL

15,00, TELEDIARIO

15,35, HOTEL

16,30, LA TARDE

17,50, AVANCE TELEDIARIO

17,55, BARRIO SESAMO

18,20, QUE VIENE MUZZY

18,30, MUSIQUISIMOS

19,00, PIPPI CALZASLARGAS

«Tomy y Anika se escapan de casa»

19,25, CON LAS MANOS EN LA MASA

Dirección: Elena Santonja
Realización: Jorge Horacio Fernández.

Guión: Alvaro Lion Depetre.
Presentación: Elena Santonja.

19,55, HABLANDO CLARO

20,30, TELEDIARIO

21,10, VIDA PRIVADA

«Episodio n.º 4»

Dirección: Francisco Betriu.
Intérpretes: José María Pou, Nino Castelnuovo, Analía Gadé, Antonella Lualdi, Roberto Aloi, Amparo Muñoz, Maribel Verdú, Héctor Alterio.

Fernando evoluciona, desde su proyecto de ordenarse sacerdote, hasta ideas políticas revolucionarias.

María Luisa, mientras tanto, rompe su relación con Pat y, tras convertirse en amante de Bobby, se casará con él, sin abandonar sus continuos coqueteos con otros hombres, lo que coloca al matrimonio al borde de la ruptura.
Guillermo, tras su boda con Concha, va a lograr, por fin, el triunfo social.

Todos los personajes que hemos ido tratando a lo largo de la serie estarán presentes en la ceremonia. Todos, menos Bobby, que vela los últimos instantes de su madre, cuya muerte marcará también el final de una época.

22,15, DEBATE

23,50, A MEDIA VOZ

«María Ostiz»

Desde el año 1965 María Ostiz viene componiendo sus propias canciones, a medio camino entre el folklore y el pop con las que consiguió grandes éxitos, como «Canta cigarra», «No sabes como su-

frí», o «Un pueblo es». Hoy, esta clásica y bella voz, visita nuestro pub para interpretar sus antiguas y nuevas canciones.

00,15, TELEDIARIO

TELEDEPORTE

01,00, DESPEDIDA Y CIERRE

SEGUNDA CADENA

18,45, CARTA DE AJUSTE

18,59, APERTURA Y PRESENTACION

19,00, CAPITOLIO

«Episodio n.º 98»

19,30, AGENDA

20,00, LA SUPERABUELA

«La Superabuela y la estrella de la televisión»

20,30, EL MUNDO

«China en transición»

21,00, EL MIRADOR

21,20, DOCUMENTAL

22,15, JUEVES CINE

«Cartas de amor de una monja»

Esoña 1640. Doña Mariana de la Cruz es la priora de un convento de carmelitas de la reforma teresiana enclavado en un risco de Castilla.

Procedente de una familia de alcurnia, lleva una vida sosegada hasta que su hermana Isabel enviuda prematuramente y busca asilo en el convento.

Este apasionado amor que Isabel sigue profesando a su esposo muerto, será para doña Mariana el descubrimiento de que ella es también capaz de amar y ser amada.

00,05, METROPOLIS

«Amsterdam: capital cultural»

00,35, DESPEDIDA Y CIERRE

VIERNES
4
DICIEMBRE

PRIMERA CADENA

7,45, CARTA DE AJUSTE

7,59, APERTURA Y PRESENTACION

8,00, BUENOS DIAS

9,00, POR LA MAÑANA

De 9,35, a 10,10, GABRIELA

«Episodio n.º 63»

El Coronel Coroliano trata de consolar a su Gloria mientras le cura la espalda.

En Ilheus hay una gran expectación al conocerse la noticia de la fiesta ofrecida por María Machado a sus «íntimos» en el Bataclán se celebra el mismo día que la novena en casa del Coronel Ramiro.

De 11,35, a 12,35, «LO IMPERDONABLE»

«Episodio n.º 9»

Un grupo de hombres encuentra el cadáver de Arturo y el cuerpo destrozado de una mujer cubierto con el abrigo de Alejandra.

Mauricio afirma que es su mujer.

13,00, SHERLOCK HOLMES

«El caso del globo verde»

Hasta el jardín de la casa de Sherlock Holmes llega un globo con una llamada de socorro de alguien que dice estar secuestrado en una isla.

13,30, PROGRAMACION CENTROS TERRITORIALES

14,55, CONEXION CON LA PROGRAMACION NACIONAL

15,00, TELEDIARIO

15,35, HOTEL

«La promoción del 72»

La promoción del 72, de la que forma parte Christine, se reúne en el Saint Gregory para celebrar el 15 Aniversario de su salida del instituto.

16,30, LA TARDE

17,50, AVANCE TELEDIARIO

17,55, LA LINTERNA MAGICA

—«Familia de Patatoes»

—«El hombre que sabía hablar con los muchachos».

19,25, MAS VALE PREVENIR

«Me pesan las piernas»

19,55, LA HORA DE BILL COSBY

«Episodio n.º 33»

A Vanessa le llega a molestar que su familia goce de una situación acomodada.

Dos nuevas amigas, al visitar su casa, le han colocado la etiqueta de «niña rica» y eso le ha traído algunos problemas.

20,30, TELEDIARIO

21,10, EN FAMILIA

22,30, VIERNES CINE

«Excalibur»

Dirección: John Boorman.

Intérpretes: Nigel Terry, Helen Mirren, Nicol Williamson, Nicholas Clay, Cherie Lunghi, Paul Geoffrey.

De misterioso origen, un adolescente que prohija el gran mago Merlin, conseguirá arrancar la espada «Excalibur» de la roca en la que fue clavada, lo que decide el destino del que será rey de aquellos territorios dispersos que un día serán Inglaterra.

Aquel adolescente es ya, pasado el tiempo, el rey Arturo esposo de la hermosa Ginebra, compañero de Lanzarote y de Perceval y de otros muchos caballeros que acuden

de todos los confines del mundo para sentarse en la Tabla Redonda.

Todos ellos se verán unidos por un juramento —una obsesión—: encontrar el Santo Grial, el cáliz de la Última Cena de Jesucristo.

01,05, TELEDIARIO

TELEDEPORTE

01,50, DESPEDIDA Y CIERRE

SEGUNDA CADENA

18,45, CARTA DE AJUSTE

18,59, APERTURA Y PRESENTACION

19,00, CAPITOLIO

«Episodio n.º 99»

Tyler visita a Thomas en la clínica para confiarle sus preocupaciones respecto a Julie y Sloane; finalmente le confiesa que «necesita» ver a Sloane.

19,30, AGENDA

20,00, MICKY Y DONALD

Donald quiere verse libre de sus sobrinos para estar a solas con su amada Daisy.

20,30, EL MIRADOR

20,50, OPERA

«Mefistófeles»

Realización: Angel Luis Ramirez.

Autor: A. Boito.

Intérpretes: Montserrat Caballé, Annes Javereda, Ronaldo Giaiotti, Orquesta y Coros del Liceo.

Retransmisión en directo desde el Gran Teatro del Liceo de Barcelona, de la ópera de A. Boito «Mefistófeles», con Montserrat Caballé, Annes Javereda, Ronaldo Giaiotti, Orquesta y Coros del Liceo; bajo la dirección musical de José Collado.

00,00, TIEMPOS MODERNOS

01,00, DESPEDIDA Y CIERRE

SABADO

5

DICIEMBRE

PRIMERA CADENA

8,30, CARTA DE AJUSTE

8,44, APERTURA
Y PRESENTACION

8,45, UN, DOS, TRES

(Repetición)

10,15, DON QUIJOTE
DE LA MANCHA

«La Insula Barataria»

Llega Sancho a Barataria, donde es recibido con grandes honores.

Le entregan la llave de la ciudad, que es de oro. Poco después Sancho tiene que dirimir un pleito, dando muestras de gran prudencia y sabiduría.

10,45, LA BOLA DE CRISTAL

12,00, NUEVA GENTE

12,50, OBJETIVO 92

14,15, LOTERIA

14,30, 48 HORAS

15,35, LOS AURONES

«Orzel, el señor de los pantalones»

16,05, PRIMERA SESION

«Nuevo en esta plaza»

Dirección: Pedro Lazaga.

Intérpretes: Sebastián Palomo Linares, Julia Gutiérrez Caba, José Bódalo, Manuel Zarzo, Andrés Mejuto, Gracita Morales, Alfredo Landa, Cristina Galbo, Agustín González.

Sebastián, «el rata» -un día será figura del torero con el nombre de Sebastián Palomo Linares- levanta el vuelo de su

pueblo natal y emprende la aventura de Madrid, en cuya plaza de toros de Vista Alegre se van a concentrar maletillas de toda España a los que se les ofrece la oportunidad de ser toreros.

Un verdadero enjambre acude a la cita y de la criba se alza con el triunfo Palomo Linares. Es el año 1964 y a partir de ese momento, una fulgurante carrera le llevará a la cima.

18,00, ERASE UNA VEZ...
LA VIDA

18,30, PROFESOR
POOPSNAGLE

19,00, NUMERO, 1

19,35, MC. GYVER

«MacGyver»

En un laboratorio, en Nuevo Méjico, dedicado a la investigación, se suceden una serie de explosiones.

Dos científicos, el doctor Burke y el doctor Steubens, ambos propuestos para el Nobel de la Paz, quedan atrapados en una de las plantas.

20,30, 48 HORAS

21,05, INFORME SEMANAL

22,20, SABADO NOCHE

23,30, LORCA, MUERTE
DE UN POETA

«La Residencia»

00,35, FILMOTECA TV

«El rebaño»

Dirección: Zeki Okten

Intérpretes: Melike Demirag, Tarik Akan, Tuncel Kurtiz, Levent Inanir, Meral Niron, Erol Demiroz, Yaman Okay, Savas Yurttas.

En una familia nómada de Turquía oriental, su jefe, el «aga» Hamo, es el auténtico prototipo de patriarca, con su actitud severa e intimidatoria hacia los otros miembros del clan. Es impensable cualquier objeción a sus decisiones, pues la menor oposición desencade-

na su cólera, a menudo violenta.

En tal sistema, los hijos aceptan su sumisa posición como algo natural y las mujeres carecen de cualquier derecho. Ellas sólo deben trabajar en las mil tareas diarias y aceptar golpes y humillaciones como algo consustancial a su condición.

Y entre estas mujeres del clan se encuentra Berivan, una de las nueras de Hamo.

- Gran premio «Leopoldo de Oro» del Festival de Locarno de 1979.

02,40, DESPEDIDA Y CIERRE

SEGUNDA CADENA

14,45, CARTA DE AJUSTE

14,59, APERTURA
Y PRESENTACION

15,00, ESTADIO 2

- Tenis.
- Rugby.
- Balonmano.
- Baloncesto.

22,00, EL BCSQUE SAGRADO

«Herminio de Fonfría»

22,30, BERLIN
ALEXANDERPLATZ

«El sol calienta la piel,
a la que a veces
quema»

Franz Biberkopf está a punto de olvidar su juramento de llevar una vida decente.

Es entonces cuando conoce a una chica llamada Mieke.

Franz se enamora y nuevamente se siente con fuerzas.

Un día, cae casualmente en sus manos una carta dirigida a Mieke; no puede resistir la tentación y la abre.

23,30, DIALOGOS
CON LA MUSICA

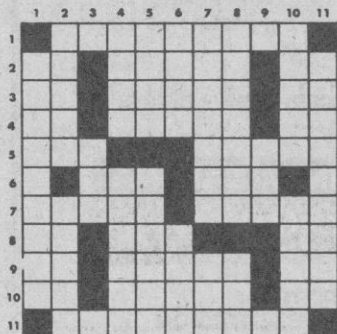
00,00, CERCA
DE LAS ESTRELLAS

Baloncesto: Torneo NBA

02,00, DESPEDIDA Y CIERRE

TIEMPO LIBRE

CRUCIGRAMA



HORIZONTALES.— 1: Prepararía una pasta. Artículo. 2: Al revés, dicese de la vestidura que llega a los talones. Rezase. 3: Instrumento músico de viento (Pl.). 4: Objeto litúrgico. Río de la vertiente cantábrica. 5: Dios de los antiguos egipcios. Letras de «arte». Repugnancia. 6: Al revés, sin pelo (Femenino). Arteria principal que arranca del ventrículo izquierdo del corazón (Pl.). 7: Ciudad italiana. Forme una

masa. 8: Pones una cosa pegada a otra. Al revés, habita. 9: Artículo (Pl.). Envolver. Voz para detener a las caballerías. 10: Existe. Tos-téis. 11: Determinóse el punto centro de un volumen o superficie.

VERTICALES.— 1: Altar. Cada uno de los cabos de que se componen las cuerdas, sogas y trenzas (Pl.). 2: Repetido y familiar, madre. Descoloridos. 3: Letra del alfabeto griego. Al revés, única en su especie. 4: Brincaras. Preposición. 5: Al revés, recua. Río de la vertiente cantábrica. 6: Pringa. Al revés, porción pequeña de lugar o tiempo. 7: Letra del alfabeto griego. Vocales. Al revés, culpada. 8: Altar. Ropero. 9: Dirigir un arma hacia el objeto que se quiere ofender con ella. Consonante repetida. 10: Existe. Decadencia (Pl.). 11: Pronombre personal (Pl.). Nos atrevamos.

FRASES CELEBRES

El agradecimiento es una carga, y todos tienden a librarse de las cargas.

Diderot, Enciclopedia. En francés dice: La reconnaissance est un fardeau, et tout fardeau est fait pour être secoué. Análoga idea encierra la frase de Lord Chesterfield: «Gratitude is a burden upon our imperfect nature». (Cartas, 7 noviembre 1765).

Apenas hay arte u ocupación alguna digna de la más honra que la agricultura.

P. Freijeó, Teatro Crítico Universal, honra y provecho a la agricultura. En el mismo discurso dice entre otras cosas: «Mucho más importan a la República las campañas pobladas de mieses que coronadas de tro-

feos... La oliva, símbolo de paz, el árbol fructífero y el laurel, corona de militares triunfantes, planta infecunda... Los azadones transformados en espadas son ruina de la provincia: las espadas convertidas en azadones hacen la abundancia y riqueza de los pueblos». Este último pensamiento está inspirado en un pasaje bíblico.

He aquí todo lo que me habéis dejado.

El emperador de Alemania Enrique IV (1050-1106), rival del Papa Gregorio VII, mandando su espada a su hijo, que lo había destronado a la cabeza de los partidarios del pontífice, Urbano II entonces. El emperador había tomado partido por el antipapa Clemente III.

UMOR SIN ACHE

VINCENT



LIMPIADORA 1.— ¡Vaya! ¡Ya ha vuelto a dejar trastos por medio el chalado ese de la barba pelirroja!

LIMPIADORA 2 (escurriendo la mopa).— ¡Hay que jeringarse con el pintor ese de Arlés! ¡Pintor y encima loco! Lo tiene todo el pobrecito...

LIMPIADORA 1.— Está todo el día embadurna que te embadurnarás ¡y pinta cada cosa más tonta! ¿Te creerás que el otro día pintó en un lienzo unas botas?

LIMPIADORA 2.— ¡Unas botas!

LIMPIADORA 1.— Eso es: Unas botas nada más. ¡Está manicomiable!

LIMPIADORA 2.— Por eso le tenemos que aguantar nosotras aquí, en el manicomio. Y cuando parece que ya se le van a acabar esas asquerosas pinturas que lleva en una cajita, va su hermano y ¡paf!, le compra otras.

LIMPIADORA 1.— Su hermano tiene la culpa de todo. Creo que se llama Theo, o algo así. Se dedica a comprarle cuadros de tapadillo y luego le dicen al majaras que ha sido un señor particular que se ha encaprichado con sus cosas.

LIMPIADORA 2.— ¡Pa chasco que se va a entusiasmar nadie con semejantes adefesios! Pues creo que este tío acostumbra a cortarse las orejas cuando se enamora.

LIMPIADORA 1.— Pues como me tire a mí una oreja en el piso recién fregado le meto la mopa por la boca.

CELADOR.— ¿Qué hago con este cuadro tan pringoso?

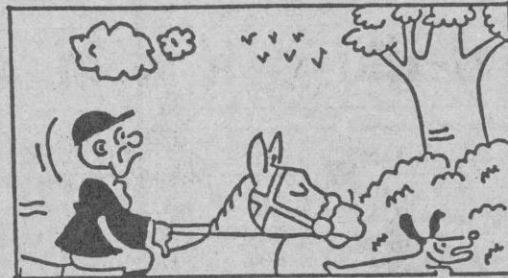
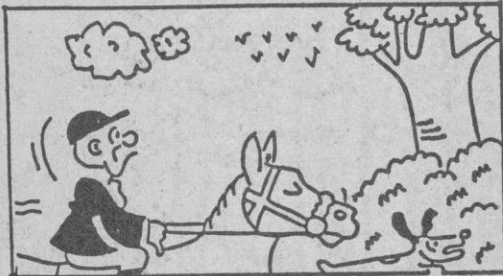
LIMPIADORA 2.— Cuélguelo en la leñera, a ver si se seca al lado de la caldera de la calefacción.

(Cuelga el cuadro del revés en la leñera. Se trata de «Los lirios», subastado el presente año por seis mil millones de pesetas...)

ALAMEDO DEL PARRAL Y DIEZ

LOS SIETE ERRORES

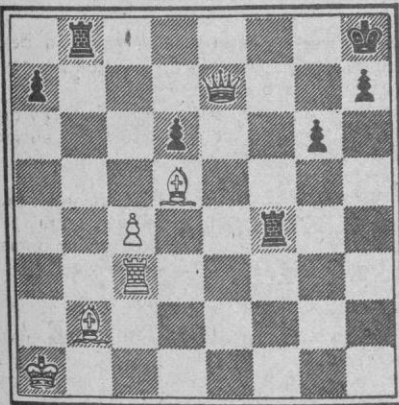
Al copiar el dibujo, el autor cometi6 siete errores. ¿Sería Vd. capaz de descubrirlos?



Problemas de ajedrez

NEGRAS

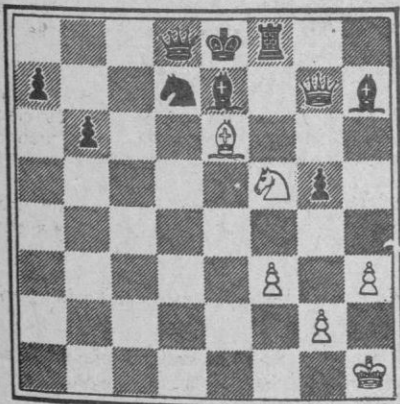
Por HARRY SMITH



BLANCAS

Juegan blancas y dan mate en tres. ¿Cómo?

NEGRAS



BLANCAS

Juegan blancas y dan mate en dos. ¿Cómo?

PROBLEMA DE LOGICA

LLEGADA	Primera	Segunda	Tercera	Cuarta
NOMBRE				
COMPRA				
COMPRA				
PARA				

Cuatro señoras acuden, una tras otra, a la sección de Vajillas y Cristalerías de unos almacenes. Con los datos que le damos a continuación, y si los mecanismos de su lógica funcionan bien, tendrá que deducir la colocación en las correspondientes casillas del nombre de cada una de ellas, las dos cosas que compra y para qué son.

- 1.- El juego de café es parte de un regalo de boda.
- 2.- Las copas de champán no son para la casa de campo de una de las señoras.
- 3.- La señora que compra una vajilla llega a la sección inmediatamente después que la que compra un regalo de boda.
- 4.- La cuarta compra unos platos, pero no compra copas de champán.
- 5.- La cristalería no es un regalo de boda.
- 6.- La que compra unas vinagreras llega a la sección inmediatamente después que la que compra una cristalería.
- 7.- Las compras de Celia son para su hija y llega a la sección inmediatamente después que Margarita.
- 8.- La vajilla es para la señora que la compra.
- 9.- Mariana llega inmediatamente después que la señora que compra una sopera.
- 10.- Adela entra la primera.
- 11.- Mariana compra una jarra.

HOROSCOPO

PARA LA SEMANA DEL 30 DE NOVIEMBRE AL 6 DE DICIEMBRE

<u>ARIES (21 marzo a 20 abril)</u>		
	SALUD	E
	TRABAJO	B
	DINERO	M
	AMOR	B
<u>TAURO (21 abril a 20 mayo)</u>		
	SALUD	R
	TRABAJO	R
	DINERO	E
	AMOR	B
<u>GEMINIS (21 mayo a 21 jun)</u>		
	SALUD	B
	TRABAJO	R
	DINERO	B
	AMOR	M
<u>CANCER (21 jun. a 21 julio)</u>		
	SALUD	E
	TRABAJO	B
	DINERO	R
	AMOR	B
<u>LEO (22 julio a 21 agosto)</u>		
	SALUD	R
	TRABAJO	E
	DINERO	B
	AMOR	R
<u>VIRGO (22 agosto a 22 sept.)</u>		
	SALUD	E
	TRABAJO	R
	DINERO	B
	AMOR	B

<u>LIBRA (23 sept. a 22 oct.)</u>		
	SALUD	R
	TRABAJO	R
	DINERO	E
	AMOR	B
<u>ESCORPION (23 oct. a 22 nov.)</u>		
	SALUD	B
	TRABAJO	B
	DINERO	P
	AMOR	E
<u>SAGITARIO (23 nov. a 20 Dic.)</u>		
	SALUD	E
	TRABAJO	P
	DINERO	B
	AMOR	B
<u>CAPRICORNIO (21 Dic. a 19 En)</u>		
	SALUD	B
	TRABAJO	R
	DINERO	E
	AMOR	E
<u>ACUARIO (20 enero a 18 Feb.)</u>		
	SALUD	B
	TRABAJO	M
	DINERO	B
	AMOR	E
<u>PISCIS (19 Feb. a 20 marzo)</u>		
	SALUD	B
	TRABAJO	M
	DINERO	R
	AMOR	B

CLAVE DE SIGNOS

E = Excelente. - B = Bueno. - R = Regular. - M = Malo. - P = Pésimo.

SOLUCIONES A TIEMPO LIBRE

PROBLEMA DE LOGICA

Nombre: Adela, Margarita, Celia, Mariana.
 Compra: Juego café, vajilla, vinagreras, platos.
 Compra: Copas champán, cristalería, sopera, jarra.
 Para: Regalo boda, ella, hija, casa de campo.

SIETE ERRORES

Tronco
 Hojas
 Arbusto
 Perro
 Ocico
 Nube
 Pájaro

PROBLEMA DE AJEDREZ

1. D×P+, R×D
 2. T3T+, T5T
 3. T×T mate
1. D6C+, A×D
 2. C7C mate

CRUCIGRAMA

HORIZONTALES. 1: Amasaría. El. 2: ralaT. Orase. 3: Flautas. 4: Patena. Eo. 5: Ra. Art. Asco. 6: alaR. Aortas. 7: Milán. Amase. 8: Adosas. aroM. 9: Los. Liar. So. 10: Es. Doreis. 11: Centróse.

VERTICALES. 1: Ara. Ramales. 2: Ma. Pálidos. 3: Alfa. aloS. 4: Saltaras. De. 5: araeR. Nalón. 6: Unta. sirT. 7: lota. OA. aeR. 8: Ara. Armario. 9: Asestar. SS. 10: Es. Ocasos. 11: Les. Osemos.