

# Fin de Semana

## LA MODA

Ha tenido lugar, en el Casino Antiguo de Madrid, un bello y clásico local situado en el corazón de la calle Alcalá, la presentación de una colección auténticamente excepcional. Podría decirse que es una colección sorpresa. No existe en ella unidad de tendencias, ni de línea, ni tan siquiera de color. ¿Por qué?, sencillamente porque lo que quiere demostrar es que las posibilidades de Alcántara en el mundo de la moda son infinitas. Sea para vestir hombres, mujeres o niños, Alcántara se amolda a cualquier idea genial de nuestros creadores permitiéndoles una total libertad de creación, y esta colección es el mejor testimonio de la diversidad de opciones que ofrece una materia concebida para todo tiempo y lugar. Alcántara es un tejido que se fabrica a base de una finísima microfibras de poliéster de 40-50 veces más fina que el algodón y 200-300 veces más fina que la lana, de un denier insólito.

Sólo una palabra ha servido de denominador común en el momento de idear esta colección: la creatividad, delegando esta responsabilidad en diez firmas diseñadoras españolas con influencia y peso específico en nuestro país. Las firmas son:

Andrés Andreu, Primizia - diseño Eduardo Bosch, Daniel Carbocci, Paco Casado,

### Un desafío a la creatividad de la moda



Creación de Jordi Cuesta realizado en tejido Alcántara

Jordi Cuesta, Egidio Ghezzi, Roser Marcé, Margarita Nuez, Nacho Ruiz y Tocut.

Cada una de ellas, con su propia personalidad e idiosincrasia, ha expresado a través de cinco modelos, lo que les sugiere Alcántara, conformando unas ideas de vestir nuevas y diversificadas

que llevan implícitos valores como el confort, la calidad, la belleza y, sobre todo, el fácil mantenimiento. Este es el punto de partida para comprender esta colección «locomotora» en la promoción de la materia que es el resultado de las maravillas de la nueva tecnología.

#### UNA PANORÁMICA VARIADA

La colección se compone de 50 modelos y no dudamos en afirmar que es un buen exponente de la versatilidad de Alcántara. En ella se ofrece desde una idea para bañadores, inspirados en los miti-

## EL ADELANTADO DE SEGOVIA

Sábado 1 de diciembre de 1984  
Año LXXXIV.—N.º 25.782

D. L. SG. 7 - 1958

Director:  
Pablo Martín Cantalejo

PROGRAMA DE TVE  
2 AL 8 DE DICIEMBRE

# Los hombres Rodier

## COLORES

La moda para hombres se presenta para este otoño-invierno en cuatro ambientes de color:

### ★ LAS PIELES

Inspirados en los pelajes del mundo animal.

Son el castaño negro, el castaño gris y el castaño rojo.

Representan la vuelta de los marrones. Y los ocrés rojizos, camel y dorado.

### ★ LAS LACAS

Colores oscuros, sordos, ricos y un poco misteriosos. Son los nuevos negros coloreados de azul, verde, violeta...

### ★ LOS CREMAS

### Y LOS ROCAS

Liquen y losa verdes, pie-

dra cruda, granito de varios tonos.

Y los blancos de invierno, color de tiza.

### ★ LAS PIEDRAS PRECIOSAS

Para aportar viveza en los castaños oscuros o para iluminar un jacquard. Suponen la nota brillante en un bolsillo, en un chaleco o, incluso, el centelleo de una corbata.

## MATERIAS

Veremos a la lana mezclada con hilo y coordinada con tejidos peinados, bien lisos o bien en pata de gallo o príncipe de gales. Tejidos muy tradicionales, pero siempre renovados en base a la calidad y a la armonía de los colores.

Se utiliza la alpaca lisa, mezclada y rizada.

La lana con pelo y el muleton de algodón se coordinan con tejidos cardados. También se conjuntan con los algodones de invierno, que se

deadas, más suaves, ligeramente voluminosas.

En americanas y trajes los cortes «cuadrados» de hombros y espalda, apenas se acentúan.

Los abrigos son amplios y



## Un desafío a la creatividad...

cos personajes del cine Jane y Tarzán, hasta lujosos trajes de noche, repletos de sofisticación y atractivo. Entre estas dos opciones, la colección Alcántara, con marchamo español, recorre un amplio abanico de propuestas, llegando a su apogeo con el estilo deportivo, que toma diversas orientaciones: la más estudiada deriva hacia una serie de conjuntos compuestos de piezas a combinar y superponer entre sí, con una extraordinaria imagen de moda y confort. Tampoco falta el estilo sastre, elegante y refinado, en una línea suave y fluida, extremadamente femenina. Por otra parte, se incluyen una serie de conjuntos de dos y tres piezas, con atrevidas y audaces combinaciones de materias, dibujos y colores. También hay quien se ha inspirado en la historia del cine para el diseño de unos trajes muy elaborados, con una gran dosis de originalidad, y quien le ha dado totalmente la vuelta al asunto, poniendo en escena unos veraniegos modelos de

líneas muy simples en Alcántara y tejido tradicional.

Los modelos más sofisticados juegan con el negro, las superposiciones y los volúmenes, en un inaudito festival de prendas, cada una de ellas perfectamente estudiadas en su función. La noche en Alcántara sigue una línea sinuosa cercana al cuerpo, tan bella como espectacular. Finalmente, los hombres vestidos con Alcántara presentan un concepto de moda nueva y atractivo que escapa a viejos convencionalismos.

En cuanto a los colores, cada diseñador ha elegido, de acuerdo con sus apetencias, de entre una carta amplísima, que incluye todos los matices que uno imaginar pueda. Algunos son lujoriosos, otros suaves y neutros pero, en definitiva, todos los han manejado de un modo sorprendente, logrando unas veces armonías vibrantes y luminosas y, otras, combinaciones extremadamente poéticas y bellas.-U.A.

presentan doblados, guateados o acolchados.

En general, la colección presenta combinaciones de materias mezcladas entre ellas en sus distintos acabados, mezclas de tricotados y tejidos y conjunciones de hilos y rizados.

### EL PUNTO

Especial atención para el punto en esta temporada.

También aquí se mezcla el tejido y el tricot, así como diferentes tipos de malla.

Abunda el punto en relieve, barquillo, y en canales finos, largos, redondos, perla-dos y planos.

Los jacquards imitan pieles de animales (en coordinación con las tendencias de colorido) y camuflajes.

### LA SASTRERIA

Predominio absoluto de las lanas, sean puras o mezcladas con mohair.

Las formas son más redon-

das, donde la lana se funde con la llama y el cachemir.

### EN GENERAL

En el punto destacan los nuevos cuellos, las aplicaciones de malla sobre malla y de tono sobre tono.

Los hombros son más redondeados, también en las cazadoras y en los sweat-shirts.

Más redondas, igualmente, las piernas de los pantalones.

Como resumen podemos decir, que la colección refleja el estilo enérgico de los hombres en acción.

Un estilo limpio, sin sobrecarga de detalles inútiles, que proporciona una elegancia aparentemente improvisada y que permite moverse con seguridad en el mundo de los negocios y sentirse cómodo en el ocio.

R.P.



## Moda masculina de E. Zegna

Para el otoño / invierno 1984-1985, Ermenegildo Zegna puntualiza y evidencia en la vasta gama de productos tres propuestas que caracterizan de manera unívoca y armoniosa las distintas colecciones: Corviglia Sportclub, High Touch y Stardust.

### CORVIGLIA SPORTCLUB

Esta denominación nace en un prestigioso club situado en el hotel del mismo nombre en St. Moritz, particularmente en boga en la segunda mitad de los años 30, momento que refleja especialmente.

El aire bruscamente sport y natural, aún con marcados motivos de snobismo elitista, se proyecta en esta propuesta en la que encontramos prendas realizadas con materias primas de gran calidad en una línea de esencial simplicidad y de gran efecto. El género de punto, gran protagonista, se motivará principalmente en los hilados y colores crudos pero de mano suave y cálida, en los dibujos jacquard de sabor alpino en los que aparecen efectos y motivos de color brillante.

### HIGH TOUCH

Como es sabido esta definición se ha usado recientemente en contraposición a la de «High Tech» y se refiere al siempre mayor rechazo que la sociedad opone a la alta tecnología que avanza y que o tiene en debida cuenta los aspectos de la psicología humana y su llamada hacia el individualismo, los aspectos artesanales, la naturaleza.

Es una manera de vestir típicamente ciudadana, que busca expresamente los a-

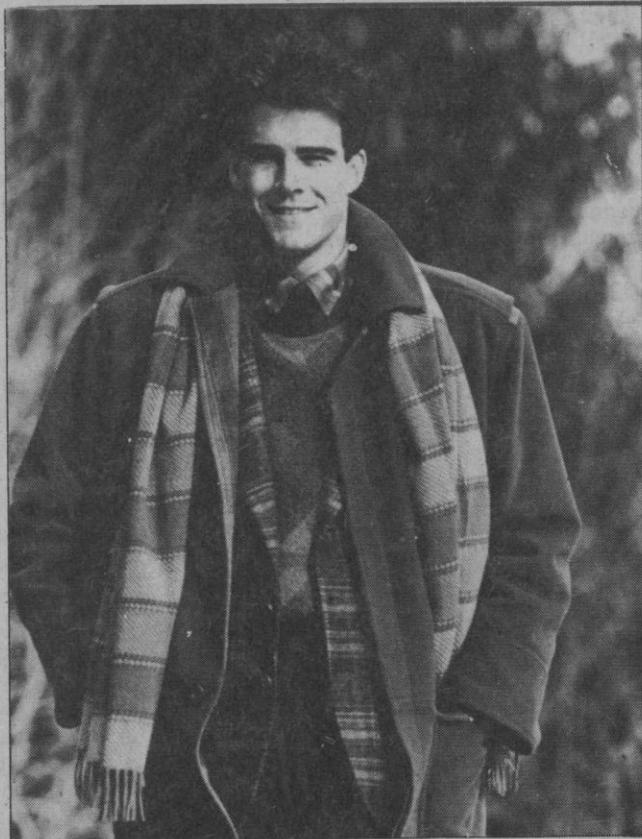
busca expresamente los aspectos más morbidos y naturales, materiales suaves y voluminosos en contraposición a los colores oscuros y a los aspectos lisos y arrasados presentes hasta ahora. Se tratará pues de trajes menos rígidos y formales que, recuperando color y desenvoltura, tendrán una capacidad de uso más amplio. Como consecuencia también la americana sport, muy importante esta última temporada, tomará un aspecto deportivo aún más acentuado y con una construcción más suave, tenderá a reemplazar un vestuario más pretendidamente «casual». Elemento básico será el abrigo que recupera plenamente en función. Su forma será amplia y cómoda, tendencialmente larga, aún existiendo gran interés también por las versiones cortas. En todos los aspectos sport es de rigor el cinturón.

### STARDUST

El nombre de esta propuesta recuerda la influencia que el cine y la música americana han tenido en el pasado sobre tantos aspectos de nuestra vida y en particular aquellos de una vida de sociedad elegante, a menudo soñada.

La ocasión nos la ofrece un renovado interés por el vestir elegante, sea en forma de traje para las ocasiones importantes, sea en aquellos para la noche que adoptan formas nuevas y más personales respecto a aquellos, a menudo, demasiado rígidos y uniformes, sujetos a la codificación de siempre.

R.U.A.



Americana recta en pura lana. Pantalón dos pinzas en franela. Chaquetón recto de paño en pura lana. Jersey confeccionado en lana-alpaca. Bufanda en cashmere

## Horarios de trenes entre Segovia, Madrid y Medina

SEGOVIA SALIDA	MADRID-Atocha LLEGADA	MADRID-Atocha SALIDA	SEGOVIA LLEGADA
6,11	8,10	7,07	9,12
7,29	9,30	8,42	10,54
9,58	12,04	9,22 (1)	11,30
11,48	13,50	10,02	12,07
13,05	15,09	11,12	13,24
14,45	16,50	12,32	14,38
16,45	18,50	14,08	16,17
17,45	19,50	15,11	17,23
18,45	20,52	17,12	19,23
19,43	21,50	18,32	20,39
20,20 (1)	22,30	19,40	21,58
21,20	23,30	21,07	23,10

SEGOVIA SALIDA	MEDINA LLEGADA	MEDINA SALIDA	SEGOVIA LLEGADA
9,20	11,11	8,00	9,50
13,28	15,25 (2)	12,53 (3)	14,40
17,28	19,17	18,21	20,11

- (1) Sábados y festivos.  
 (2) Llega a Valladolid a las 15,57.  
 (3) Nace en Valladolid a las 12,05.

## SALON DEL CALZADO

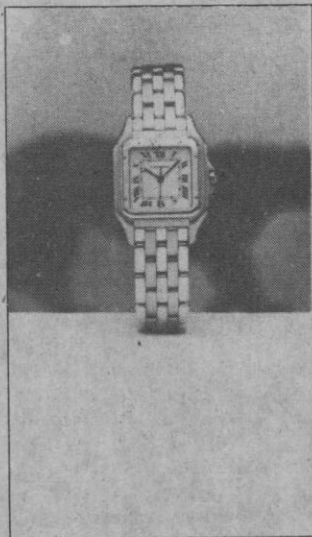
EL MAS COMPLETO,  
AMPLIO Y VARIADO SURTIDO

Juan Bravo, 54

(Frente Casa los Picos)

## Un reloj de joyería

Ductilidad del oro pulido y del acero satinado. Suavidad de los eslabones montados manualmente. Gracia y armonía de la pulsera que prolonga con tal naturalidad el reloj, que se convierten en inseparables.



Si lo miramos atentamente, apreciamos el más pequeño detalle de los tornillos, casi invisibles, fijados desde el interior.

En resumen un objeto de joyería que es también un reloj de sport. Se fabrica en oro macizo de 18 kilates, y en oro y acero con 1, 2 ó 3 eslabones en oro, formando líneas verticales.

Así nace el nuevo modelo de reloj de pulsera que acaba de lanzar Cartier, y que ha sido bautizado «Panthere».

# Colección de moda íntima

La colección prototipo de moda íntima presentada por Du Pont se divide en dos partes:

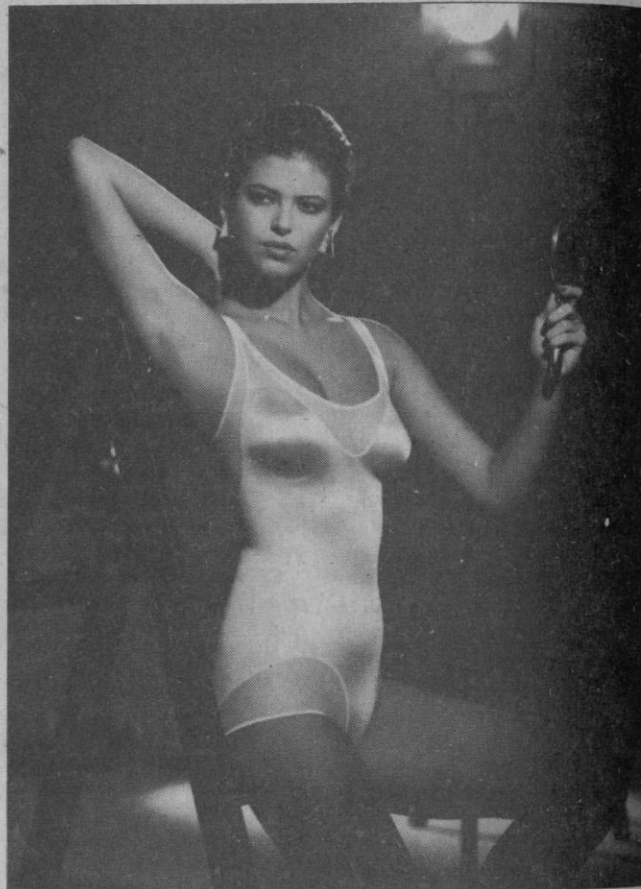
La primera propone un grupo de prendas «ligeras» que realzan las curvas proporcionando un ligero control. En la segunda, la elegancia se combina con el buen diseño en una serie de artículos que «moldean» la silueta, cuya finalidad es la de dar una forma confortable pero eficaz a la figura más llena. En ambos grupos, la fibra elastán «Lycra» proporciona el grado necesario de elasticidad y fuerza.

El grupo «ligero», comprende juegos de sostén y braga/faja, así como bodys. Sigue la tendencia de las copas pre-formadas, con el control adicional de los forros, las costuras y los aros. Tanto las bragas/faja como los bodys crean la ilusión del corte alto en la pierna, mediante el uso de los panneaux de refuerzo triangulares, las incrustaciones laterales y las piezas delanteras simulando faldellines.

La delicada femineidad de los «ligeros» se debe en gran parte a los tejidos utilizados. Los dibujos poco definidos, los pequeños jacquards brillante-sobre-mate, y los bonitos efectos de redecilla y pointelle, todos contribuyen a producir un aspecto deliberadamente provocado de delicadeza.

A pesar del objetivo más funcional del grupo «moldeador», también comparte el fuerte interés por los tejidos de dibujo atractivo, el contraste mate-brillante, y la mezcla de texturas. Para completar la gama, se añada

son los escotes. Sin perjudicar el control del busto, se consiguen escotes redondeados, profundos en «V», espaldas al descubierto y hombreras de amplia separación. Dichos efectos se logran mediante incrustaciones



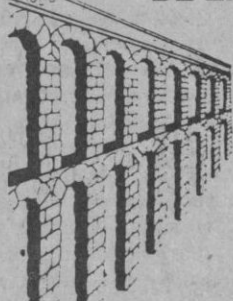
En el grupo de las prendas de forma suave, un body con copas pre-formadas, que se destaca por el contraste de los tejidos utilizados: un efecto de rejilla incrustada combinada con un satén raschel brillante, creando un atractivo efecto óptico. Ambos tejidos, muy elásticos, están realizados en poliamida y «Lycra», fibra elastán

den los satenes y moirés muy brillantes. La diferencia invisible la proporciona un denier más fuerte de «Lycra» incorporada al tejido, que aporta el grado de control que espera la usuaria de este tipo de prenda.

La característica más importante de los «moldeadores» para la próxima tempo-

transparentes o de apliques bordados, o con nuevos tratamientos de las hombreras, en los que la parte superior de la copa se curva hacia arriba hasta la clavícula. Sin embargo, no es todo sofisticación y encajes, sino que también se incluyen detalles diversos como los cierres a presión de color, tiras abotonadas y ojales metálicos.

DE LA SIERRA SEGOVIANA



# celese

LECHE PASTEURIZADA  
LA LECHE MAS NATURAL  
UN PRODUCTO SEGOVIANO  
AL SERVICIO DE SEGOVIA



Los tiempos en que el embarazo era considerado una enfermedad han pasado a la historia. El «estado interesante» de la mujer se considera hoy un estado natural y bello en el que no hay nada que esconder... Ahora bien, no hay que olvidar que la mujer y su cuerpo se encuentran en un periodo de transformación que dura a lo largo de los nueve meses del embarazo. Resumiendo, se puede decir que la mujer es mucho más sensible en todos los sentidos.

A lo largo de los nueve meses de gestación, el nivel de hormonas femeninas se eleva notablemente, causando, en la piel, entre otras cosas, un cambio notable. Como consecuencia, la piel se hace mucho más sensible y tiende a la deshidratación, motivado por la reducción de la segregación de las glándulas sudoríparas durante el embarazo. Por ello resulta muy importante la utilización de cremas

## La belleza durante el embarazo

diurnas y nocturnas ricas en sustancias para el cuidado de la cara.

La elevada sensibilidad de la piel se exterioriza especialmente durante el día. Los efectos de la luz diurna sobre la piel tienen a menudo, como consecuencia, desagradable manchas de pigmentación. Por ello se recomienda utilizar para el cuidado de la cara productos con filtros solares, los cuales tienen la función de filtrar los rayos nocivos ultravioletas, protegiendo así la piel de la mujer embarazada.

Durante el embarazo hay que tener especial cuidado con el agua caliente. Dado

que el espéculo hormonal es muy elevado, los vasos sanguíneos están dilatados y como consecuencia los tejidos relajados. El contacto de la piel con el agua caliente favorece la formación de estrías y éstas suelen aparecer en el vientre y en los senos, parte del cuerpo donde más se dilata la piel. Las estrías tienen su origen en una expansión del tejido y una atrofia del sistema de fibras elásticas. Por estas razones, deberán evitarse los baños calientes. A fin de prevenir las estrías se aconseja masaje diario con los productos adecuados. Sujetar con dos dedos la arruga de la piel y presionar con un tercero. Este

masaje deberá llevarse a cabo por los menos una vez al día, en el vientre y en los muslos. También se recomienda un masaje regular en el resto del cuerpo.

Juvena recomienda para el cuidado de la piel durante el embarazo la línea «Juvenance», preparados de día y noche con filtros de protección solar. «Specific Vivifying Leg Cream» (especial para piernas cansadas e hinchadas, activa la circulación). Para el cuerpo «Special Collagen Body Care» (crema de cuerpo con colágeno).

Importante: No hay que olvidar una alimentación muy sana a base de frutas, verduras, carnes y pescados a la plancha, además de leche y todos sus derivados.

También es muy conveniente hacer deportes suaves, como natación o caminar ya que nos ayudará a estar en forma durante este periodo tan importante de nuestra vida.

## MIS HORAS DE MECEDORA

**SEGUNDA OPORTUNIDAD:** ¿Cómo puede uno nacer de nuevo? Esta pregunta de Nicodemo a Jesús podría sintetizar nuestra preocupación al aproximarnos a otro nuevo año siendo testigos de que, lejos de rectificar errores, más aún se insiste en querer destruir a la Humanidad. Cuántas veces habremos oído decir: ¡Ay, si yo volviera a nacer sabiendo todo lo que hoy sé! Por tanto, si al hecho de repetirse el suceso si es que habríamos de ser diferentes. En caso contrario, ¿para qué?

Una segunda oportunidad para cumplir la única ley que puede darnos alegría, felicidad y paz. Y es que basta con repasar cuidadosamente todos sus Mandamientos, para fácilmente comprobar que muy pocos serán los escogidos; porque si es verdad que son muchas las veces que asoma el arrepentimiento, también es muy cierto que sólo minutos transcurren para que pasen al olvido las promesas hechas. Vence el egoísmo y cerramos oídos a las necesidades de otros hermanos que sufren la miseria y el hambre. Leemos noticias que nos hablan de Etiopia, vemos las imágenes de tanta calamidad y nos emocionamos y pensamos en buenos propósitos; pero después, nada solucionamos. Se siguen despilfarrando millones en armamento para destruir y se continúa «tirando» alimentos —pruebas siempre encontramos en los banquetes a que asistimos— que harían felices a los que sufren y que con «razones» esperan nuestra respuesta de solidaridad.

Deseamos esa segunda oportunidad y hagamos más felices a los demás. Y si en Navidad nace la esperanza, preparémonos para conmemorar esta efemérides extraordinaria, ofreciendo el mensaje de amor que adultos y niños, en cualquier parte del mundo, nos están suplicando.

Volvamos a nacer, y recordando el milagro de los panes y los peces, hagamos también posible que algo de lo nuestro se multiplique y llegue a las manos de quienes todo lo necesitan. Particularmente, hoy me complace el hacer ofrecimiento a nuestra Caja de Ahorros de Segovia, de un pequeño libro de poesía, recientemente terminado, por si tiene a bien patrocinar su edición. Derechos de autor a percibir, ninguno. Cualquier beneficio que se obtenga quede a favor de APADEFIM, a quien dedico mi trabajo. Y así es como intento unirme al fin perseguido por Radio Segovia con la celebración del gran festival organizado a favor de estos niños que siempre necesitarán de nosotros. Un CINCUENTA ANIVERSARIO que estimamos jamás podría ser celebrado de forma más bella, y un acierto más del director de esta querida emisora que jamás regatea esfuerzos cuando se trata de estar ahí; al lado de una obra que precisa el apoyo de todos los segovianos. Por uno y otro motivo, mi felicitación más sincera.

Volvamos a nacer y hagamos una minoría de esa mayoría que aún parece ignorar tantos dolores y sufrimientos.

ENRIQUE GARLA



## CORREO FILATELICO

### Nuestro pequeño homenaje a su memoria

No podíamos imaginar que en el corto espacio de unos meses, desaparecieran tantos y tantos buenos amigos, grandes coleccionistas



D. Ramón Ruiz de Arcaute

cada cual en su estilo filatélico, han ido llenando durante muchos años los Palmarés en exposiciones internacionales y nacionales. Fueron cosechando triunfos y poniendo a la mejor altura el sello español, que unido a la calidad humana de cada uno de ellos y su hombría de bien, merecieron el respeto y admiración de todos.

Don Ramón Ruiz de Arcaute que alcanzó la venerable ancianidad de noventa y seis años, comenzó de niño a coleccionar sellos y ya terminada su carrera de ingeniero de minas, se trasladó a Chile al servicio del gobierno y allí se especializó en los sellos chilenos y dada su voluntad estudiosa logró una de las mejores colecciones en matase-

llos peruanos, durante la guerra entre Chile y el Perú. Aparte de las numerosas colaboraciones y trabajos en su dilatada vida imposible ahora de enumerar, los coleccionistas españoles lo distinguiremos siempre por la obra de Guezala de la que fue el principal colaborador por su gran pasión sobre el primer sello de España, el 6 cuartos. El mismo regaló el papel para la edición, especialmente fabricado en la fábrica de su familia en Tolosa y en 1842 instalaron la primera máquina continua conocida en nuestro país.

Fue jurado español en diversas ocasiones en el extranjero y reputado como una de las grandes figuras de la filatelia mundial.



D. Pedro Garnung Portilla

Don Pedro Garnung Portilla, conocido coleccionista español y segundo presidente de la Federación Española de Sociedades Filatélicas



D. Francisco Vanaclocha Palomino

FESOFI, bajo cuyo mandato se consolidó su funcionamiento, gracias a su prestigio personal y a la dedicación que a los asuntos federativos ha prestado durante tantos años desde aquel lejano año 1967 en que fue elegido para dicho cargo.

Don Enrique Magriñá Mir destacado coleccionista español quien a lo largo del tiempo logró realizar una extraordinaria colección especializada sobre el 6 cuartos de España, del que era profundo conocedor, considerada la mejor de las conocidas sobre este sello que incluía grandes piezas y raros ejemplares, no en balde ha sido galardonada en cuantas manifestaciones ha concurrido, recordando entre otros el Gran Premio Nacional en la ESPAMER-77.

Don Francisco Vanaclocha Palomino, coleccionista nato, no sólo de sellos sino de todo aquello coleccionable. Cono-

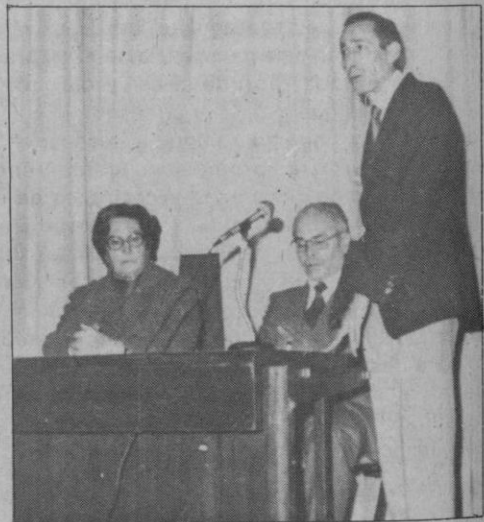
cido en todos los ambientes, figura bondadosa. Siempre con la sonrisa en los labios y a quien nunca se le conoció por un mal gesto o enfado, sino por la cortesía personificada. Coleccionista especializado en sellos clásicos de las primeras emisiones que expuso numerosas veces allí donde se le pedía colaborando con su presencia siempre.

El que —según decía un común amigo— descubría en los sellos los defectos más insignificantes, era incapaz de encontrarlos en las personas a las que abría su simpatía y corazón. ¿Quién no guarda algún buen recuerdo del amigo Paco? La muerte nos lo arrebató súbitamente cuando menos lo esperábamos.

Y de forma trágica, Don Jesús Gómez Lozano murió a consecuencia de accidente de tráfico, precisamente el mismo día que finalizó la EXFILNA-84, cuando se trasladaba de Murcia a Jumilla. La noticia se difundió rápidamente y causó honda emoción. La filatelia española conoce su labor docente como maestro y su amor por la filatelia la desarrollo entre sus alumnos, siendo en Jumilla alma del movimiento coleccionista y a él se debe muchos actos que han enaltecido a la filatelia y a su Jumilla natal.

Para tan buenos amigos nuestras oraciones por su eterno descanso.

José María  
GOMIS SEGUI



D. Jesús Gómez Lozano (de pie)

¿MUEBLES?...  
**HERNANDO**



# Programación de TVE

## Semana del 2 al 8 de diciembre

### DOMINGO

#### PRIMERA CADENA

9,45, CARTA DE AJUSTE

9,59, APERTURA Y PRESENTACION

10,00, CONCIERTO

10,30, SANTA MISA

11,30, PUEBLO DE DIOS

12,00, TIEMPO Y MARCA

15,00, TELEDIARIO

15,35, INSPECTOR GAGDET

16,05, AZULES Y GRISES

17,00, Y SIN EMBARGO TE QUIERO

18,00, EL PLANETA VIVIENTE

«Las aguas dulces»

19,00, INFORMACION DEPORTIVA

19,10, LA ZARZUELA

20,00, MAS VALE PREVENIR

20,30, TELEDIARIO

20,55, EL CUARTO BRAZO

La historia comienza en la región francesa de Picardía, durante la Segunda Guerra Mundial, cuando el miembro de la Resistencia, Paul Lambot descubre en un depósito de armas de las fuerzas alemanas, unos voluminosos artefactos que pudieran ser una nueva arma. Esta información llega al coronel Gwiliñ del servicio especial de la Inteligencia, que envía al mayor Gallagher para que en

una avioneta efectúe un reconocimiento sobre la zona, y se ponga en contacto con los agentes de la Resistencia francesa.

21,55, ESTUDIO ESTADIO

23,10, AUTORRETRATO

24,00, DESPEDIDA Y CIERRE

#### SEGUNDA CADENA

15,15, CARTA DE AJUSTE

15,29, APERTURA Y PRESENTACION

15,30, AL AIRE LIBRE

16,00, COSMOS

17,00, ESTRENOS TV

#### «De ratones y hombres»

George y Lenny son dos peones temporeros de las granjas ribereñas al río Sacramento y cuya vida errante se ha convertido en una incierta y dolorosa aventura. Lenny, un hombre gigantesco es en su mentalidad apenas un «niño grande»; incluso su apodo dice mucho de su personalidad: Lenny, «el pequeño». George, sin saber por qué, se ha convertido en su mentor, en su protector, en todo aquello en lo que Lenny está más desvalido: en la necesidad de ese amigo, de ese hermano, que le saca de las numerosas trifulcas en las que infantilmente se mete y al que hace participe de un sueño: tener un día una casa y unos acres de terreno. Ahora han ido a parar a un rancho en el que a despecho de las buenas perspectivas que parecen abrirse ante los dos camaradas, sobrevendrá sin embargo, la tragedia.

19,05, CANDY, CANDY

«Un príncipe en la colina de la Sra. Pony».

La imagen fugaz del joven príncipe que Candy vio en la colina, ha quedado grabada en la mente de la joven que constantemente sueña con él. La llama del amor que Candy comienza a sentir, la estimula para superar las travesuras de Iliza y Neal que ahora la obligan a deshacerse de Klin.

19,30, DOS EN RAYA

20,25, EL LOCO DEL DESIERTO

21,30, EL DOMINICAL

22,30, LARGOMETRAJE

«Mi mujer es muy decente dentro de lo que cabe».

Paulino Fontalba es un joven abogado con bufete millonario y una gran pasión por la ornitología, ciencia en la que es un verdadero experto. Casado con Margarita —que ha sido cantante de zarzuela y a la que ha impuesto las más estrictas normas morales, Paulino vive encerrado entre ocho paredes: las cuatro de su productivísimo despacho y las otras cuatro de su suntuoso chalet, en una zona residencial de Madrid. Un día conoce a Paloma, guapa azafata de congresos, exposiciones y todo lo que le echen y se lía con ella. A Margarita, esta campanada de su rígido marido le va a permitir olvidarse de los pájaros y volver a su afición al canto, aunque ahora sea en cabaret subido de tono. Lo justo para el letrado Fontalba recapacite...

00,15, MUSICA Y MUSICOS

00,45, DESPEDIDA Y CIERRE

# LUNES

## PRIMERA CADENA

13,30, CARTA DE AJUSTE

13,45, PROGRAMA DE COBERTURA REGIONAL

14,55, CONEXION CON LA PROGRAMACION NACIONAL

15,00, TELEDIARIO

15,35, HOTEL

«Mañanas».

El Príncipe Erik, acompañado tan sólo por su secretario particular, llega al St. Gregory. Educado en los Estados Unidos, comienza en San Francisco una gira por el país con el fin de recaudar fondos con destino a paliar en lo posible la grave crisis económica que atraviesa su patria.

16,35, LA TARDE

17,25, EL MUNDO VEGETAL

17,50, HOLA CHICOS

17,55, BARRIO SESAMO

18,20, LA CUEVA DE LOS CERROJOS

18,50, INFORMATIVO JUVENIL

19,00, CREMALLERA

«Siempre ocurren cosas»

20,00, CONSUMO

20,30, NI EN VIVO, NI EN DIRECTO

21,35, SHOGUN

Mariko y Blackthorne se enteran de que existe un complot aprobado por Ishido para envenenar a uno de los señores cristianos que forman el Consejo de Regentes. En la nueva catedral de Yedo, Mariko da esta información al padre Alvito, a cambio de que los jesuitas prometan proteger la vida del inglés.

22,30, LOS MARGINADOS

«Ser pobre en Nueva York»

Nueva York, la ciudad más importante del país más rico del mundo, alberga a miles de pobres que sufren la contradicción de sentirse marginado en este pretendido paraíso de la opulencia occidental. El documental muestra cómo viven, los puertorriqueños del Bronx, los negros de Harlem, los drogadictos del bajo Manhattan, las mujeres vagabundas que duermen en el metro, los «pobres alegres» de Central Park y los alcohólicos de la Boverly. Todos ellos son devorados día a día por esa cruel y fascinante ciudad llamada Nueva York.

23,30, TELEDIARIO 3

23,40, TELEDEPORTE

23,50, DESPEDIDA Y CIERRE

## SEGUNDA CADENA

14,00, PROGRAMA REGIONAL DE CASTILLA-LEON

18,45, CARTA DE AJUSTE

18,59, APERTURA Y PRESENTACION

19,00, AGENDA

19,10, PUESTA A PUNTO

19,30, ARCO IRIS

19,45, ARTE Y TRADICIONES POPULARES

«Arquitectura popular gallega. Las construcciones adjetivas».

Las primeras referencias escritas sobre el «Granarium hórreum» se remontan al siglo I a. de C. La primera imagen gráfica de este singular depósito de alimentos se encuentra en las Cantigas del rey Alfonso X, el Sabio. La transformación definitiva del hórreo gallego se operará a partir del siglo XVII, con la

extensión del cultivo del maíz procedente de América. Las características constructivas del hórreo, sus variadas tipologías y su historia son objeto de análisis en este capítulo del programa.

20,00, ESTUDIO 2

Más allá de los resultados deportivos, de las competiciones del fin de semana, se esconden los protagonistas y los temas que aquí son abordados en directo por un equipo de la Redacción de Deportes de los Servicios Informativos de TVE en Barcelona.

20,30, SILENCIO, SE JUEGA

«Huella de luz».

Octavio Saldaña es un eficaz empleado de «Manufacturas Sánchez Bey», empresa encargada de surtir el paño para los uniformes de invierno del ejército. Saldaña, que vive con su anciana madre, está muy mal pagado, pero tan bien considerado, que su jefe le va a premiar, en las vacaciones de este año, con una estancia en el lujoso balneario de Montoso, refugio de artríticos millonarios y de otra gente de suntuoso pelaje. No es que el señor Sánchez sea un filántropo, pero prefiere mandar a un representante suyo para cumplir con la invitación que le ha hecho el balneario. El eficaz Octavio Saldaña, llega a Moscoso y, de pronto, sin duda para no desentonar, empieza a sentirse millonario. Puede hacerlo, porque lo tiene todo pagado. Esta presunción le va a permitir enamorarse de la hija del rival de «Manufacturas Sánchez Bey», e incluso llega a descubrir que el gerente del señor Sánchez es un traidor a la firma.

23,30, ULTIMAS PREGUNTAS

24,00, TELEDIARIO 4

00,30, DESPEDIDA Y CIERRE



# MARTES

## PRIMERA CADENA

13,30, CARTA DE AJUSTE

13,45, PROGRAMACION DE COBERTURA REGIONAL

14,55, CONEXION CON LA PROGRAMACION NACIONAL

15,00, TELEDIARIO

15,35, HOTEL

«Incidentes».

Joe Freilich, un hombre de edad madura, de origen judío, coincide en uno de los ascensores del St. Gregory con una persona de asombroso parecido al tristemente célebre Splengler, comandante de uno de los campos de concentración nazi. Freilich, que al oír su voz, le identifica sin lugar a dudas como a su excarcelero, acuerda con Lilly, su mujer, desenmascarar a Splenger, que se hospeda en el hotel con el nombre de Alex Huff.

16,30, LA TARDE

17,25, AL MIL POR MIL

17,50, HOLA CHICOS

17,55, BARRIO SESAMO

18,25, EL KIOSCO

«El Kiosco» es un programa infantil dirigido a los niños entre siete y doce años. Un magazine compuesto de diferentes espacios. Concursos, variedades y canciones.

18,50, INFORMATIVO JUVENIL

19,00, TOCATA

20,00, LETRA PEQUEÑA

20,30, TELEDIARIO

21,05, EL HOMBRE Y LA TIERRA SERIE FAUNA IBERICA

«Los pájaros carpinteros».

Gracias a la regulación térmica y rica alimentación, los pollos del pájaro carpintero se desarrollan más de prisa que en otras aves de su tamaño; pero al abandonar el nido, los jóvenes pájaros son atacados por diferentes depredadores.

21,35, PROCESO A MARIANA PINEDA

INTERPRETES: Pepa Flores, German Cobos, Juanjo Puigcorbe, Carlos Larrañaga, Raúl Freire, Manuel Galiana.

Mariana Pineda queda arrestada en su casa de la que, a los pocos días, intenta escapar. Reconocida en plena calle por el vigilante de la casa, es detenida y encarcelada en el Beaterio de Santa María Egipcíaca.

22,40, EN PORTADA

«Los diarios del Che»

Hace poco han aparecido los diarios de Ernesto «Che» Guevara, donde se cuenta como fue la revolución cubana. Estos diarios han sido subastados en Londres.

23,35, TELEDIARIO 3

23,45, TELEDEPORTE

23,55, DESPEDIDA Y CIERRE

## SEGUNDA CADENA

14,00, PROGRAMA REGIONAL DE CASTILLA-LEON

18,45, CARTA DE AJUSTE

18,59, APERTURA Y PRESENTACION

19,00, AGENDA

19,10, PUESTA A PUNTO

19,30, ARCO IRIS

19,45, ARTE Y TRADICIONES POPULARES:

«Arquitectura popular gallega. Conclusión».

El patrimonio arquitectónico popular del país gallego es uno de los más ricos de la Península. En él coexisten formas ancestrales como la palloza, directamente derivada de la casa celta, con soluciones constructivas romanas y medievales que han hecho de las tierras gallegas un paisaje singular. La fuerte tendencia migratoria y un rápido proceso de destrucción amenazan con hacer desaparecer en pocas décadas esta gran riqueza constructiva generada a lo largo de muchos siglos.

Todavía hoy podemos contemplar algunos exponentes de la arquitectura que dio carácter a Galicia, donde la equilibrada relación con el entorno generó un ritmo de vida y un hábitat en el que se siente latir la huella creadora del hombre.

20,00, TABLON DE ANUNCIOS

20,30, CON LAS MANOS EN LA MASA

«Comidas preparadas»

En este programa se intenta dar una solución a las amas de casa para que puedan tener comida preparada para varios días. En él se cocinan y dan las recetas de: Aleta de ternera rellena y fiambre de bonito.

21,00, SI YO FUERA PRESIDENTE

22,30, LA EDAD DE ORO

24,00, TELEDIARIO 3

00,30, DESPEDIDA Y CIERRE

# MIÉRCOLES

## PRIMERA CADENA

13,30, CARTA DE AJUSTE

13,45, PROGRAMACION DE COBERTURA REGIONAL

14,55, CONEXION CON LA PROGRAMACION NACIONAL

15,00, TELEDIARIO

15,35, HOTEL

### «Repeticiones»

Danny Maxwell, un famoso cantante que perdió numerosos contratos por problemas con la droga, acepta entusiasmado la oferta que le hace su amiga la señora Cabot, para que actúe en el Saint Gregory. El debut del cantante resulta un éxito, pese a los intentos de su director de orquesta, Bix Coleman, para que vuelva a fracasar.

16,30, LA TARDE

17,25, DE AQUI PARA ALLA

17,50, HOLA CHICOS

17,55, BARRIO SESAMO

18,25, EL KIOSCO

Lecturas infantiles, con la presentación de un cuento, canciones tradicionales populares y su versión actual. Ballets infantiles. Un día en el que destaca la faceta cultural.

18,50, INFORMATIVO JUVENIL

19,00, OBJETIVO-92

20,00, VIENTO, MADERA Y BARRO

«Canto primero:  
De amor y la alegría»

Primer capítulo de una serie de tres dedicada al folklore griego. En este primer episo-

dio, en el que se ofrece un recorrido por los cantos y danzas sobre el amor y la alegría, intervienen los grupos «Argos Orestikon» y «Larissa».

20,30, TELEDIARIO

21,05, DENTRO DE UN ORDEN

21,35, SESION DE NOCHE

CICLO WILLIAM  
A: WELLMAN

### «El telón de acero»

DIRECCION: William A. Wellman.

GUION: Milton Krims.

INTERPRETES: Dana Andrews, Gene Tierney, Berry Kroeger, Edna Best

En 1943, un avión procedente de Moscú llega al Canadá con tres diplomáticos asignados a la embajada soviética en Ottawa. Uno de ellos era Igor Gouzenko, especialista en códigos cifrados y hombre de la máxima confianza del partido. Bajo la apariencia de un trabajador rutinario, Igor se acaba convirtiendo en pieza clave de una nueva red de espionaje creada por el coronel Trigorin y cuya misión es reclutar agentes en las más altas esferas canadienses. Altos jefes militares, miembros del Parlamento, grandes industriales y financieros, se convierten en espías de la Unión Soviética: las fichas en clave de todos ellos están en poder de Gouzenko.

23,15, COMPLEMENTO A SESION DE NOCHE

23,30, TELEDIARIO

23,40, TELEDEPORTE

23,50, TESTIMONIO

Testimonio de Pilar de la Plaza

La evangelización no es monopolio de sacerdotes y reli-

giosos, Pilar de la Plaza, testigo del amor de Dios, dedica su vida a anunciar a los hombres que Jesús ama al pecador

23,55, DESPEDIDA Y CIERRE

## SEGUNDA CADENA

14,00, PROGRAMA REGIONAL DE CASTILLA-LEON

18,45, CARTA DE AJUSTE

18,59, APERTURA Y PRESENTACION

19,00, AGENDA

19,10, PUESTA A PUNTO

19,30, ARCO IRIS

19,45, ARTE Y TRADICIONES POPULARES

20,00, TIEMPOS MODERNOS

21,00, ESTUDIO ABIERTO

23,00, JAZZ ENTRE AMIGOS

«Historia del Jazz en España. Tete Montoliu»

DIRECCION Y REALIZACION: Javier Diez Moro  
GUION: Javier Diez Moro, Juan Galindo Cifuentes  
FOTOGRAFIA: Pablo García  
PRESENTACION: Juan Claudio Cifuentes.

Repaso a la aventura jazzística en nuestro país, una aventura llena de problemas y censuras. Aprovechando uno de los mejores conciertos que jamás haya dado nuestro universal Tete Montoliu, en compañía de músicos americanos de primer orden, se analizará brevemente la historia del Jazz en España desde el punto de vista de su difusión.

24,00, TELEDIARIO 4

00,30, DESPEDIDA Y CIERRE



# JUEVES

## PRIMERA CADENA

- 13,30, CARTA DE AJUSTE
- 13,45, PROGRAMACION DE COBERTURA REGIONAL
- 14,55, CONEXION CON LA PROGRAMACION NACIONAL
- 15,00, TELEDIARIO
- 15,35, HOTEL
- 16,30, LA TARDE
- 17,25, UN PAIS SAGITARIO
- 17,50, HOLA CHICOS
- 17,55, BARRIO SESAMO
- 18,25, EL KIOSCO
- 18,50, INFORMATIVO JUVENIL
- 19,00, MICKY Y DONALD
- 19,30, DISCO VISTO
- 20,00, DE PELICULA

«Wilder y Mazursky, cineastas de comedia»

DIRECCION: José Luis Gutiérrez Rojas

REALIZACION: Leopoldo Gutiérrez

PRESENTADORA: Isabel Mestrès.

Dos cineastas dispares pero con un denominador común, su afición a la comedia, son el tema del programa de hoy. En primer lugar, Gene Wilder, actor y director, muy ligado a la carrera de otro cineasta Mel Brooks, a cuyas órdenes intervino en un filme muy recordado «El jovencito Frankenstein». Luego, ya co-

mo director destacó en filmes como «El hermano más listo de Sherlock Holmes» o «El mejor amante del mundo». Por su parte Paul Mazursky, también actor y director, es recordado por títulos como «Bob, Carol, Ted y Alice», «Una mujer descasada» o «Próxima parada, Greenwich Willage». En ambos el amor hacia la comedia, bien sea cómico-satírica, como Wilder, o crítico-costumbrista como Mazursky, es bien evidente.

20,30, TELEDIARIO

21,05, NINETTE Y UN SEÑOR DE MURCIA

Las familias Martínez y Sánchez conviven en la casa murciana de Andrés. Este está deseando que sus suegros encuentren un piso para quedarse solo con Ninette, pero según aquellos no hay posibilidad de encontrar nada. Pierre ha encontrado un trabajo y Bernarda ha instalado un puesto de verduras. Ambos han logrado gran influencia que ejercen en favor de unos parientes del cura de la parroquia...

21,45, AHI TE QUIERO VER

22,45, PAISAJE CON FIGURAS

23,35, TELEDIARIO 3

23,45, TELEDEPORTE

23,55, DESPEDIDA Y CIERRE

## SEGUNDA CADENA

14,00, PROGRAMA REGIONAL DE CASTILLA-LEON

18,45, CARTA DE AJUSTE

18,59, APERTURA Y PRESENTACION

19,00, AGENDA

19,10, PUESTA A PUNTO

19,30, ARCO IRIS

19,45, ARTE Y TRADICIONES POPULARES

20,00, LEO CONTRA TODOS

21,00, FILA 7

22,05, CINE CLUB

CICLO: JEAN RENOÏR

«El río»

La existencia transcurre bella y plácidamente para una familia inglesa que vive en la India, a orillas del río Ganges. La hija mayor, Harriet, de catorce años, sueña con ser escritora y tiene dos amigas, Valerie de dieciocho años, y Melanie. Las tres se enamoran del joven capitán John, recién llegado, que se convierte en el catalizador de la evolución vital de las muchachas. Transcurrido un cierto tiempo, el capitán regresa a su patria. Los problemas de sus amigas pasan a segundo término tras un triste suceso: la muerte de Bogy, el hermano pequeño de Harriet, al ser mordido por una còbra. Pero la vida sigue su curso: la madre de Harriet da a luz a una nueva niña, las tres muchachas empiezan a sentirse mujeres, y la India, con su civilización, su sabiduría y sus tradiciones hace sentir su presencia sobre los personajes que habitan cerca del río, centro de ritos milenarios.

24,00, TELEDIARIO 4

00,30, DESPEDIDA Y CIERRE

UNA VOCACION  
DE SERVICIO  
CENTENARIA



CAJA DE AHORROS  
Y MONTE DE PIEDAD  
DE SEGOVIA

# VIERNES

## PRIMERA CADENA

13,30, CARTA DE AJUSTE

13,45, PROGRAMACION DE COBERTURA REGIONAL

14,55, CONEXION CON LA PROGRAMACION NACIONAL

15,00, TELEDIARIO

15,35, HOTEL

### «Equívocos»

Ed Curwin, un viejo camionero propietario en la actualidad de una gran flota de camiones, llega al Saint Gregory acompañado de su hijo Ron, un muchacho de dieciséis años, al que Ed desea hacerle vivir un fin de semana «a lo grande», incluido el plato fuerte de las chicas.

16,30, LA TARDE

17,30, AL GALOPE

18,00, HOLA CHICOS

18,10, BARRIO SESAMO

18,35, EL INSPECTOR ARDILLA

19,05, INFORMATIVO JUVENIL NOSOTROS

19,30, LOU GRANT

### «Crítica»

Un importante editor del país, quiere publicar las memorias de las mujeres más importantes y con más influencia en los Estados Unidos, entre ellas se encuentra la señora Pynchon, la directora y propietaria de «La Tribuna» de Los Angeles. Para su autobiografía la señora Pynchon piensa en Billie como la persona idónea para llevar a cabo el trabajo, de esta forma la periodista descubre que veinte años atrás, la señora Pynchon tuvo rela-

ciones amorosas, con el entonces subdirector del periódico John Sutton.

20,30, TELEDIARIO

21,05, UN, DOS, TRES...

22,40, RETORNO A BRIDESHEAD

### «Un tirón a través del hilo»

Las relaciones entre Charles y Julia siguen adelante desde que se encontraron en el barco dos años atrás. Hablan de divorciarse de sus respectivas parejas y contraer matrimonio una vez convencidos de su amor. Charles vive en Brideshead con Julia y su hermano Bridey que no ignora las relaciones que los unen. Por tanto no es de extrañar que, al exponerle que piensa casarse con una viuda de rectos principios, les pide que abandonen la casa o legalicen su situación. La llegada de Cordelia trayendo noticias de Sebastián hace ver a Charles que en su interior se mantiene vivo en afecto por su amigo y que su relación actual con la familia, no es sino el reflejo de ese afecto y de los recuerdos que en él permanecen vivos.

23,40, TELEDIARIO 3

23,50, TELEDEPORTE

24,00, EL ARTE DE VIVIR

## SEGUNDA CADENA

14,00, PROGRAMA REGIONAL DE CASTILLA-LEON

15,15, CARTA DE AJUSTE

15,29, APERTURA Y PRESENTACION

15,30, LA LARGA BUSQUEDA

### «El Budismo: La huella de Buda».

El Budismo de Sri Lanka es practicado a lo largo del sudeste asiático. Aparecen en este capítulo monjes budis-

tas, colegiales, novicios y amas de casa. Todos ellos ofrecen alguna de sus experiencias para ayudar al equipo de la serie a comprender una religión que tiene unas elevadas reglas morales pero no creen en Dios.

16,25, MINDER

### «Un buen vino»

DIRECTOR: Chris Menaul  
INTERPRETES: Dennis Waterman, George Cole, Peter Jeffrey, Glynn Edwards, Diana Berriman.

Arthur compra una cierta cantidad de vino, a un precio que es una ganga. El vendedor de este vino, Clive Stannard, es narcotizado y robado en su hotel por una masajista a domicilio. Arthur y Terry siguen la pista de esa chica, pero la policía se interesa por Clive que debe responder algunas preguntas. Arthur se alegra de esto al comprobar que el vino que le vendieron es detestable.

17,15, IMAGENES DEL CINE MUDO

17,45, EN PARALELO, LOS JOVENES

### «Rehabilitación de drogadictos»

En Paralelo, Los Jóvenes, viene ocupándose con cierta frecuencia del tema de las drogas desde los distintos aspectos que configuran este gravísimo problema social. En esta ocasión, el tiempo del programa se consumirá en un debate en torno al problema de la rehabilitación y reinserción social de drogadictos. Como testigos afectados por el problema, intervendrán ocho jóvenes ya rehabilitados o en proceso de rehabilitación.

19,00, FORMATOS

19,30, LA CLAVE

24,00, TELEDIARIO 4

00,30, DESPEDIDA Y CIERRE



# SABADO

## PRIMERA CADENA

- 10,15, CARTA DE AJUSTE  
10,29, APERTURA Y PRESENTACION  
10,30, SANTA MISA  
11,30, LA BOLA DE CRISTAL  
12,35, GENTE JOVEN  
13,50, LOTERIA NACIONAL  
14,00, LAS CORTES DE ESPAÑA  
14,25, PROTAGONISTA EL VINO  
15,00, TELEDIARIO  
15,35, LA PEQUEÑA LULU  
16,05, PRIMERA SESION  
«La Araucana».

Verano de 1540. En América, los conquistadores van extendiendo el imperio español. A Cuzco regresa la expedición de don Pedro de Valdivia con sólo cinco soldados: todos van malheridos. Inés de Suárez, cuyo marido ha muerto en la aventura, cuida a los heridos y salva, en una peligrosa operación, la pierna de Valdivia. Este vuelve al Sur con más hombres. Los conquistadores se transforman en colonizadores y fundan la primera ciudad, que llaman Santiago en febrero de 1541. Pero más al Sur, un pueblo guerrero, los araucanos, está dispuesto a no ceder el paso a los españoles. Un joven guerrero, Lautano, convive con los españoles y aprende sus tácticas guerreras. Valdivia e Inés viven con amor en la tierra chilena, que ya consideran suya. En Lima, El Tribunal de la Santa Inquisición juzga a Valdivia, que es absuelto de todos los cargos, menos de uno: el adulterio, de que le acusa su mujer.

18,05, LOS SABIOS

### 19,00, LA ISLA DE LOS FUGITIVOS

Las felicitaciones llegan a la taberna de Molly a medida que los objetos robados son devueltos, y Jack confía a Molly que ha encontrado la Veta de Harrison, Joe Dunn, habiéndolo celebrado con ron está decidido a restaurar su reputación de «terror de la colonia» y provoca la formación de un Piquete de Restauración del Orden.

### 19,30, USTED, POR EJEMPLO

### 20,30, TELEDIARIO

### 20,55, M.A.S.H.

#### «El compromiso de Margaret».

A su regreso a «Mash», la comandante Margaret, anuncia su compromiso matrimonial con un coronel al que ha conocido en la Convención de Tokio. El Mayor Burns se resiste a creer las afirmaciones de Margaret y busca consuelo en Hawkeye.

### 21,25, INFROME SEMANAL

### 22,40, SABADO CINE

#### «Culpable sin rostro»

En la frontera noroeste de la India, en 1870, dos jóvenes oficiales, los subtenientes Drake y Millington, se incorporan al Regimiento en el que también sirvieron sus padres. A su llegada al fuerte, se están celebrando las honras fúnebres del Capitán Scarlett, cuya patrulla fue atacada y masacrada por los rebeldes, siendo él mismo torturado cruelmente antes de morir. Su túnica, rota y ensangrentada, se conserva como una reliquia en la Sala de Banderas. Desde el coronel al último soldado del Regimiento, todos son conscientes de que el honor vale cualquier sacrificio. En este clima, y durante la noche del baile anual, Marjorie Scarlett la joven y hermosa viuda del heroico capitán, es atacada salvajemente por un desconocido. Al ser interrogada, acusa a Millington. El inta-

chable honor del Regimiento se tambalea.

### 00,35, DESPEDIDA Y CIERRE

## SEGUNDA CADENA

### 15,15, CARTA DE AJUSTE

### 15,29, APERTURA Y PRESENTACION

### 15,30, LA VISPERA DE NUESTRO TIEMPO

#### «Felipe II y El Escorial»

El 13 de septiembre de 1584 hace cuatrocientos años, terminaba la construcción de El Escorial. Monumento votivo, recinto monacal, palacio real, panteón regio, museo de artes y letras, simboliza y encarna al monarca y al pueblo que lo construyó. Admirable en su grandiosidad, austero en sus líneas, traspuesto en oración mientras permanece sólidamente aferrado a la tierra, ¿no son éstos, precisamente, los rasgos maestros, los sentimientos genuinos y las actividades de Felipe II y de su pueblo?

### 17,00, TIEMPO PARA EL DEPORTE

### 19,30, LA BUENA MUSICA

#### «De los flamencos: Solera»

Durante la pasada Bienal de Flamenco en Sevilla dedicado al Toque, tuvieron lugar diversos acontecimientos. Uno de los más significativos, recogidos por las cámaras de TVE en este caso, fue la actuación de estas tres grandes figuras en el pintoresco Corral popularmente llamado «Hotel Triana».

### 20,30, A CIENCIA CIERTA

### 21,30, LA VENTANA MUSICAL

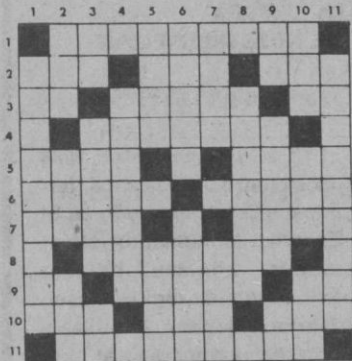
#### «Picaso en su siglo»

### 23,00, TEATRO REAL

### 24,00, DESPEDIDA Y CIERRE

# TIEMPO LIBRE

## CRUCIGRAMA



**HORIZONTALES.** — 1. Ciudad japonesa, blanco de la primera bomba atómica. 2. Apócope de tanto. Astilla resinosa que, encendida, arde como una hacha. Terminación de diminutivo (femenino). 3. Pronombre personal. Composición musical cuyo tema principal se repite varias veces alternando con otros secundarios. Terminación de infinitivo. 4. Produce daños corporales. 5. Al revés, cada una de las mujeres bellísimas creadas por la fantasía religiosa de los musulmanes, para compañeras de los bienaventurados en su paraíso. Rey, príncipe o varón de estirpe regia entre los antiguos peruanos. 6. Ciudad italiana. Al revés, prohombre español, nacido en Palma de Mallorca en 1853, que llenó más de un cuarto de siglo de política española. 7. Del ver-

bo ir. Marcharme. 8. Al revés, inactivas. 9. Carta de la baraja. Dirección, definida a través de la rosa náutica, por el ángulo que forma en el plano del horizonte una línea recta cualquiera con la trazada del meridiano sobre dicho plano. Al revés, adjetivo posesivo. 10. Entregan. Vocales. Animal plantigrado. 11. Filósofo alemán, nacido en 1844 y muerto en 1900, autor de obras tales como «Así habló Zaratustra».

**VERTICALES.** — 1. Propiedad, calidad de las sustancias venenosas. 2. Del verbo haber. Al revés, establecimiento donde se sirven bebidas. Apócope de santo. 3. Preposición inseparable. Lente de aumento (PI). Conjunción copulativa. 4. Rechazar. 5. Al revés, sitio en riberas o vegas poblado de árboles. Al revés, letra del alfabeto griego (PI). 6. Relativo a la vejez. Apellido español corriente. 7. Destino. Nombre de varias aves zancudas de pico largo, cuya especie más conocida era cierto pájaro sagrado de Egipto, venerado por los antiguos egipcios. 8. Relativo a los sueños. 9. Nota musical. Dícese de los batracios que carecen de cola y tienen cuatro extremidades, como la rana. Exclamación. 10. Liga. Hijo de Noé. Utilice. 11. Conjunto de armas al servicio del ejército.

## FRASES CELEBRES

«Son como aquellos chicos que no cabían en sí de gozo porque apedrearán una vez al maestro de escuela».

Plutarco, en la Vida de Licurgo, aplica esta frase a los tebanos cuando en Leuctres, al fin, vencieron una vez a los invencibles espartanos, y no cesaban de pavonearse con la victoria.

«El cultivo intenso de la ciencia y del arte es difícilmente compatible con la misión educadora del hombre padre de familia. Cuando se cultivan los hijos, difícilmente se cultivan las ideas, y reciprocamente».

Ramón y Cajal, «Charlas de Café», capítulo IX con tendencias a la literatura y al arte.

## UMOR SIN ACHE

### TXACURRA



Doña Begoña Berasteguigoitia Ulibarribengoa salió de misa de los padres jesuitas toda abrigadita en su confortable abrigo de garras. Llevaba de la mano a su hijo Pako Machimbarrena Berasteguigoitia,, que iba lloriqueando.

—¡Yo quiero un chacurra, amá, yo quiero un chacurra!

—Si eres bueno, amá te comprará un chacurrita muy mono —le decía doña Begoña, mientras examinaba sus pasos a la mantelería de Kasimiro Zugarraurdi, moderno establecimiento surtido a las mil maravillas de toda la gama alimenticia que ustedes puedan imaginar.

Doña Begoña Berasteguigoitia hizo una abundante y variada compra y salió del establecimiento tirando de Pakito, que seguía berreando.

—¡Quiero un chacurra! ¡Quiero un chacurraaaaa!  
Cómo se pondría el niño, que no hubo más remedio que entrar en la finísima «Pajarería Inglesa», propiedad de don Kosme Apalategui, a por el animalito deseado. La pajarería de don Kosme estaba también perfectamente abastecida de toda suerte de bichos: papagayos, tortugas, gatos siameses, peces de colores y... chacurras. Chacurras de lanas, chacurras de pelo duro, chacurras de agua, chacurras grandes, pequeños, blancos, negros, rubios, castaños y moteados.

—¿Qué precio tienen? —pregunto doña Begoña cuando el monedero.

—Son solamente treinta mil pesetas.  
—En fin, un poco caro ya es, pero con tal de que el nene deje de dar la tabarra...

Y es que doña Begoña tenía un corazón de oro y amaba apasionadamente a los niños. Y no digamos al suyo: el pan y los cogotes de merluza se quitaría de la boca con tal de complacer al hijo de sus carnes.

Madre e hijo salieron de la pajarería. Pakito llevaba todo ufano a su chacurra sujeto con una cadena, y el bicho hizo pipí por todos los árboles que encontró en el camino.

Ya en casa, doña Begoña se dedicó a sus menesteres, mientras el niño jugaba con su capricho. Sonaron tres tiros.

—¿Qué ha sido eso, amá? —preguntó Pakito.  
Doña Begoña se asomó a la ventana.

—Nada, han matado a un chacurra.  
En la acera, junto al portal de doña Begoña, yacía un guardia civil destripado. Había recibido 16 tiros en el vientre, y se llamaba Pedro Gómez Reyes, natural de Torredonjimeno (Jaén). Tenía 22 años.

Pakito Machimbarrena Berasteguigoitia siguió jugando con su chacurrita, que ladraba alegremente...

ALAMEDO DEL PARRAL Y DIEZ



# LOS SIETE ERRORES

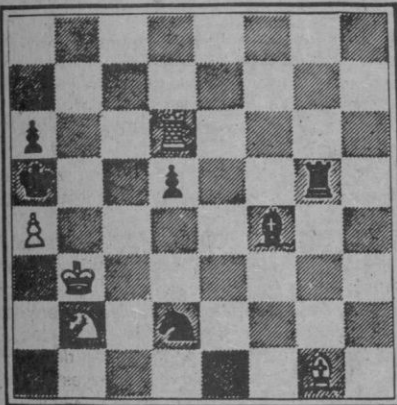
Al copiar el dibujo, el autor cometió siete errores. ¿Sería Vd. capaz de descubrirlos?



## Problemas de ajedrez

Por HARRY SMITH

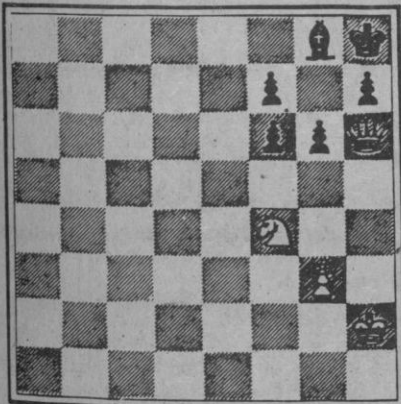
NEGRAS



BLANCAS

Juegan blancas y dan mate en dos. ¿Cómo?

NEGRAS



BLANCAS

Juegan blancas y dan mate en dos. ¿Cómo?

## PROBLEMA DE LOGICA

	Primero	Segundo	Tercero	Cuarto
TOLDOS				
PLANTAS				
NACIONALIDAD				
NUMERO FAMILIARES				

En una casa de apartamentos viven cuatro familias que ocupan cada una de las cuatro plantas de que consta el edificio.

Con los datos que le damos a continuación, y si los mecanismos de su lógica funcionan bien, tendrá que deducir la colocación en las correspondientes casillas, de la nacionalidad de cada una de las familias, el número de personas que las integran, el color de los toldos de sus terrazas respectivas, así como las plantas que adornan éstas.

1. - La familia que vive en el apartamento en cuya terraza hay hiedra está integrada por tres personas.
2. - La terraza en la que hay petunias tiene los toldos verdes.
3. - La familia de los alemanes vive en el primer piso.
4. - En la terraza que tiene los toldos blancos no hay geranios.
5. - La familia de los suecos está compuesta por cinco personas.
6. - La terraza en que hay alibustres es la del piso inmediatamente inferior a la que tiene los toldos naranjas.
7. - La terraza de los italianos tiene los toldos verdes.
8. - En la terraza de los alemanes hay hiedra.
9. - La familia compuesta por seis miembros vive encima de la de los españoles.
10. - La terraza de los alibustres tiene toldos azules.
11. - La familia de los suecos vive debajo de la familia compuesta por dos personas.

# HOROSCOPO

PARA LA SEMANA DEL 3 AL 9 DE DICIEMBRE

<u>ARIES (21 marzo a 21 abril)</u>		
	SALUD	E
	TRABAJO	E
	DINERO	E
	AMOR	P
<u>TAURO (21 abril a 20 mayo)</u>		
	SALUD	B
	TRABAJO	M
	DINERO	E
	AMOR	B
<u>GEMINIS (21 mayo a 21 junio)</u>		
	SALUD	R
	TRABAJO	B
	DINERO	E
	AMOR	B
<u>CANCER (21 junio a 21 julio)</u>		
	SALUD	B
	TRABAJO	R
	DINERO	E
	AMOR	M
<u>LEO (22 julio a 21 agosto)</u>		
	SALUD	M
	TRABAJO	R
	DINERO	B
	AMOR	B
<u>VIRGO (22 agosto a 22 sept.)</u>		
	SALUD	E
	TRABAJO	B
	DINERO	B
	AMOR	B

<u>LIBRA (23 sept. a 22 oct.)</u>		
	SALUD	B
	TRABAJO	M
	DINERO	B
	AMOR	R
<u>ESCORPION (23 oct. a 22 nov.)</u>		
	SALUD	R
	TRABAJO	R
	DINERO	B
	AMOR	E
<u>SAGITARIO (23 nov. a 20 Dic.)</u>		
	SALUD	M
	TRABAJO	R
	DINERO	B
	AMOR	E
<u>CAPRICORNIO (21 Dic. a 20 E)</u>		
	SALUD	E
	TRABAJO	B
	DINERO	P
	AMOR	E
<u>ACUARIO (20 enero a 19 En)</u>		
	SALUD	E
	TRABAJO	P
	DINERO	E
	AMOR	B
<u>PISCIS (19 Feb. a 20 marzo)</u>		
	SALUD	P
	TRABAJO	R
	DINERO	E
	AMOR	E

## CLAVE DE SIGNOS

E = Excelente - B = Bueno - R = Regular - M = Malo - P = Pésimo

## SOLUCIONES A TIEMPO LIBRE

### SIETE ERRORES

Admiración  
Hoja  
Gota  
Trayectoria  
mano  
Ola  
Rueda  
Trayectoria  
codo

### PROBLEMA DE AJEDREZ

1. T x P+, T x T
  2. C4A mate
- 
1. C5T, P x C
  2. D x P mate.

### PROBLEMA DE LOGICA

Toldos: Blancos, azules, naranjas, verdes.  
Plantas: Hiedra, alibustre, geranios, petunias.  
Nacionalidad: Alemanes, suecos, españoles, italianos.  
Número familiares: Tres, cinco, dos, seis.

### CRUCIGRAMA

HORIZONTALES. 1: Hiroshima. 2: Tan. Tea. Ita. 3: os. Rondó. Ar. 4: Lesiona. 5: fruH. Inca. 6: Capua. aruaM. 7: lbas. Irme. 8: sasoicO. 9: As. Rumbo. uT. 10: Dan. AEI. Oso. 11: Nietzsche.  
VERTICALES. 1: Toxicidad. 2: Has. rab. San. 3: In. Lupas. Ni. 4: Rehusar. 5: otoS. suaT. 6: Senil. Gómez. 7: Hado. Ibis. 8: Onírico. 9: Mi. Anuro. Ob. 10: Ata. Cam. Use. 11: Armamento.