

EL ADELANTADO DE SEGOVIA

Sábado 11 de Septiembre de 1982
Año LXXXII.—N.º 25.090

D. L.: SG. 7-1958
Director:
Pablo Martín Cantalejo

Fin de semana

MODA OTOÑO-INVIERNO 82-83

La moda tiene que ir, naturalmente, muy avanzada sobre las respectivas temporadas. Por eso no es extraño que ya se hayan hecho exhibiciones y se hayan lanzado ideas —de hecho, algunas hemos recibido ya— sobre lo que se llevará en la temporada Primavera-Verano 1983; otras firmas presentarán en fechas muy próximas sus nuevas colecciones. Por eso debemos dar a nuestros lectores, sin mayor demora de tiempo, algunas de las novedades que nos han comunicado determinadas casas especializadas en la moda.



Rodier Paris, hace algún tiempo que ofreció un brillante desfile en el madrileño hotel Eurobuilding para presentar su colección otoño-invierno 82-83. De esta prestigiosa firma, que permanentemente nos informa de sus novedades, recogemos algunos datos relacionados con la nueva moda para la mujer.

TENDENCIAS GENERALES

La moda vuelve a la amplitud, la silueta es generosa.

En las prendas superiores, los hombros se redondean por el juego de las mangas raglán o kimono.

Para las prendas inferiores, godets con forma o biés en las faldas, pliegues sueltos para los pantalones redondeados.

Superposiciones, siempre en vanguardia y el largo de algunas faldas que llega hasta media pierna.

LOS COLORES

Varias tendencias en el colorido de otoño-invierno 82/83.

Colores profundos y luminosos para el kasha, en una gama que asocia el rojo, burdeos, violeta, el verde azulado (aberdien) y con una importancia

nada despreciable de los tonos neutros y naturales: Todos los tostados.

Los colores islandeses: Pasteles muy suaves y refinados para las armonías a base de angora.

Silueta sport y silueta romántica.

LAS MATERIAS

Criterio de calidad y de confort, una alternativa de hilos y materias muy seleccionada para la próxima temporada.

A) Hilos para el tricort:

El kasha se trata en mallas fantasía, mezclado con distintos hilos, como tweed, jaspeado...

El Sweetrod, nueva mezcla, lana acrílico y mohair, coordinado con kasha.

El langorod, gama suave y refinada, vuelven más femeninos los mini-jacquards y se combinan con la línea romántica de la mañana a la noche.

B) Los tejidos:

Un estudio cada vez más elaborado de los coordinados. Para el sport-ville, trajes en

drap amazona, en cuadros y lisos, acabados mates y brillantes, armonizados a los colores de kasha.

Para la línea weed-end, cuadros irlandeses de pura lana, coordinados a tejidos espiga y a la pana rayada, en los colores e hilos de shetland. Para los chaquetones una mezcla de mohair.

Para los vestidos sport, etamina pura lana en nuevos dibujos y tisse-teint.

Para los vestidos más «elegantes», un jersey atractivo, twill façonné estampado, crêpe georgette y panne de velours liso y estampado.

Los dibujos tissé-teints y estampados:

— Los motivos de las faldas son grandes.

— Muchos cuadros y escoceses.

— Dibujos de flores, espiga y suave cashmere.

— Bordados e incrustaciones de encaje para la noche.

LOS PUNTOS DE MODA IMPORTANTES

1) En el tricort:

— Largos a la altura de las caderas.

— Hombros acentuados por pliegues y frunces.

— Jacquards gigantes «Arlequin» para toda la línea de kasha.

— Ponchos envolventes con ribetes en tono contraste.

— Superposiciones y nuevos conjuntos sweetrod y kahsha.

— Mallas fantasía tema «coquille» en kasha y tweed; dameros ensamblados en sweetrod y pequeños motivos de estilo romántico realizados en langorod.

— La línea importante de coordinados sport-ville (drap amazona y drap ligero).

— La nueva silueta sportwear que se armoniza a los colores shetland (tweed, cuadros, pana, etc.).

— Importante desarrollo de la línea vestida, crêpe, panne de velours plisado, liso y estampado, que se lleva también con las blusas bordadas y con volantes. Terciopelo estampado en colores refinados.

ACCESORIOS COORDINADOS

2) En Prêt-à-porter.

A destacar: la nueva largura de las faldas con godets.

— Retorno con fuerza de los pantalones fantasía.

— Los trajes con chaqueta spencer corta.

— Las mangas raglán y kimono flexibles.

Del sport a lo más vestido.

Colección muy rica en cinturones, siendo lo más nuevo los corseletes de cuero envejecido.

— Medias de lana en el colorido de la colección.

— Grandes châles escoceses y bufandas de kasha.

— Pañuelos y gasa de seda natural.

Colecciones del pret a porter de París, Milán y Nueva York

Los diseñadores de París se han distinguido al presentar colecciones estupendas y una moda para todas.

Cada diseñador, muy individualista, ha dado vía libre a sus impulsos y ha interpretado, a

(Continúa en pág. 2)



Chloe: Chaqueta en franela de pura lana virgen turquesa, espalda en forma evase, mangas ranglan muy profundas. Falda larga de color negro, recta con un corte detrás, también en tejido de pura lana virgen (París).

MODA OTOÑO-INVIERNO 82-83



Krizia: Chaqueta de pura lana virgen, hombros amplios redondeados, falda corta y rayada en tweed de pura lana virgen. (Milán)

CADA 7 DIAS

«POR UNA CEBOLLA MAS...»

Me contaron una vez de un buen hombre que cultivaba unas fértiles tierras, que había de utilizar los lomos de una caballería para llevar a casa los frutos cosechados.

Aquel hombre, tan poco espabilado como bueno, cada día, cuando a la caída de la tarde se disponía a marchar a su hogar con su asno bien cargado, invariablemente, cogía una cebolla y la echaba al serón, luego otra y otra, a la par que decía: «Por una cebolla más, no se va a derrengar el burro».

E invariablemente también, cuando pretendía iniciar la marcha, el pollino se arrodillaba, debiendo descargar su amo una a una las cebollas que habían dado al suelo con la resistencia del rucio.

Lo recordé cuando, hace pocos días, fui oyente involuntario de la conversación mantenida entre un hombre joven y un conocido suyo en la sala de espera de uno de los consultorios del ambulatorio.

El hombre joven, que acababa de ser atendido, junto a una receta, exhibía a su amigo el volante para una radiografía: dos días atrás, jugando al fútbol se había hecho daño en una mano. Reconocía que hinchada no estaba y mucho dolor tampoco tenía, pero...

No pude impedir un sentimiento extraño ante: nuestro miedo al dolor, nuestra pequeña capacidad de aguante, nuestra enclenquez manifiesta; ante nuestra falta de delicadeza para con los enfermos «de verdad» que tienen que esperarnos y también para con los médicos que no nos puede despedir con un sencillo y claro «no tiene Vd. nada», —si es así—, porque «¡para eso pagamos!»

Aquí fue cuando me acordé de lo de la cebolla de la carga.

Es verdad que bastantes son las quejas por el funcionamiento de la S.S. Es verdad que no debe andar demasiado bien administrado el caudal de los españoles que por ella se va. Es verdad que son tristes demasiadas cosas gordas que parece ocurren.

Pero si, además, echamos nuestra radiografía o análisis innecesarios, si añadimos el tiempo del distinto personal que no necesitamos, si acumulamos medicinas que raramente tomamos, si... no será extraño que no sólo el burro sino hasta un elefante se «derrengue».

MARTIN MONTES

(Viene de la Pág. 1)

su manera, las tendencias generales. La línea sigue a la tendencia propuesta en las colecciones del verano, pero para el invierno 82/82 se ha ido aún más lejos, en una nueva dirección. Tenemos una moda distinta a la de Milán, más razonable, más nítida, sobria, elegante y sofisticada.

Las características comunes adoptadas por todos los diseñadores de París son:

1.— Una línea suple, larga y estilizada.

2. Faldas con identidad propia. Modifican la silueta y también las proporciones.

3. Dos largos compiten; el corto y el largo, con una preferencia por el corto.

4. Nostalgia de la feminidad. Después de diversas temporadas de superposiciones, formas amplias y relajadas, los estilistas vuelven a una elegancia femenina y sexy, con bustos marcados, cinturas entalladas y caderas redondeadas.

5. Chaquetones, abrigos para todos usos.

Se trata de una prenda que crea la diversidad de un guardarropa, y que da un aire nuevo a un vestido viejo, o una falda o pantalón también viejos.

6. Moda geométrica... que da la impresión de estructura debido a los vivos y a las cintas, que ponen en valor los dobladillos y canesús.

7. Un estilo «Jules and Jim», o la «mujer al estilo masculino». Nada de las prendas tradicionales británicas de Saville Row. Se trata de una moda masculina, más actual, estudiada para la mujer.

8. Retorno del vestido. Presente en todas las colecciones, se trata del auténtico vestido, suave y femenino que reaparece.

9. Por todas partes el género de punto. Casi todos los estilistas han presentado una pequeña colección de punto. Con detalles de grafismo, patchwork o Art Deco.

10. Los tejidos se vuelven más nítidos, más suaves, más sofisticados, de acuerdo con la nueva silueta estilizada. En menor escala que los tejidos italianos, la mezcla de tejidos tiene grandes atractivos.

Coches de línea entre Segovia y Aranda de Duero

Salidas de Segovia (estación de autobuses)

Laborables, a las 8 horas.
De lunes a viernes, a las 17,30 horas.

Sábados, a las 14 horas.
Estos servicios hacen enlace para Burgos, Soria, Logroño, Zaragoza, Pamplona y Norte.

Salidas de Aranda de Duero (Bar Plus Ultra)
Laborables, a las 7,30 y a las 16,45 horas.

Estos servicios hacen enlace para Avila y Madrid.

11. Los colores son vivos, pero profundos, con ocre y naranjas quemados, fuchsias y violetas, azul verde, marrón oscuro y verde oliva. El eterno gris y predominio del negro, unas veces solos, y otros mezclados con colorido rico y brillante.

MILAN

La innovación e imaginación han caracterizado las colecciones de moda milanesas, colecciones donde cada mujer podrá encontrar lo que le va bien. Se ha tratado el estilo «militar», utilizando el sport clásico con pequeños detalles que recuerdan los uniformes: chaquetas, blusones, monos de aviador, chaquetas de majorette con doble botonadura dorada, estilo trench con martingala, capas a las que solamente les falta la espada, dobles capas en magníficos tweeds, suaves franelas y tejidos de lana aterciopelada. Se han presentado también innumerables superposiciones que recuerdan el estilo rústico del origen de América y de la conquista del Oeste, principalmente aplicado al género de punto y a tejidos de lana peso pluma.

Estas formas sin forma, desenvueltas y confortables, los amplios vestidos trapecio y superposiciones de todas longitudes, con rayas, franjas y escoceses, exigen mucho gusto y mucho chic para obtener el éxito deseado.

Se encuentra también presente en las colecciones toda la riqueza del Renacimiento en cuanto a cuellos plisados se

refiere, mangas abombadas y adamascados de lana mezclados con terciopelo.

A las túnicas medievales muy románticas en punto de lana, que se llevan con botas de trobador, le suceden las variaciones barrocas del smoking de noche, mientras que en dos colecciones estaba presente la silueta esbelta y larga de los años 20.

Existen tantas mezclas de color, de tejidos, de contraste de textura que resulta un tanto difícil de distinguir las distintas prendas, que se pierden en estas mezclas complicadas y en esta confusión.

NUEVA YORK

Si Milán nos ofrece una moda en libertad, llena de imaginación e innovaciones, París nos propone una línea que conviene a todas las mujeres: más limpia, elegante y sofisticada. New York aún va más lejos con esta nueva tendencia, con un vestir extremadamente fácil de llevar, muy sobrio, y muy prudente. Moda de superposiciones, ningún drapeado, escasez de joyas y como todo adorno un cinturón muy vistoso. La característica de New York es la discreción.

Las grandes líneas de la moda americana:

1. Una línea esbelta y larga.
2. Las chaquetas: el «must» de la temporada.
3. Los sastres:
 - Inspiración 1920
 - Cuidados y «muy vestir».
 - El sport elegante.
 - El look «amazona»
 - Sastres de noche.
4. La falda se impone al pantalón.
5. El buen abrigo: un clásico.
6. Tejidos masculinos.
7. Un colorido sobrio.



Perry Ellis: Mezcla de tejidos en colores tierra para este conjunto de pura lana virgen, largas rayas para la chaqueta anudada en las caderas. Falda a tablas en escocés masculino. (Nueva York)

Programas de TVE

Semana del 12 al 18 de Septiembre

A PARTIR DEL DIA 27

NUEVA SERIE: «Los cuentos de Shillingbury»



Una escena de la serie «Los cuentos de Shillingbury». Robín Nedwell, en el papel de Peter, es el principal protagonista de esta producción de la ITC británica.

El 27 de septiembre, una vez finalizados los episodios de «La fuga de Logan» dará comienzo, en la emisión de sobremesa, una nueva serie: «Los cuentos de Shillingbury». Se trata de una producción británica —ITC— que consta de siete capítulos, de una hora de duración cada uno, escrita por Val Francis Essex, dirigida por Val Guest y producida por Greg Smith.

La serie ha sido filmada enteramente en escenarios naturales, sobre todo en la localidad de Aldbury, en Hertfordshire, cuyos habitantes tomaron con gran interés el desarrollo del rodaje.

CALMA RURAL BAJO UN CIELO INGLES

Aldbury es un tranquilo y pacífico lugar, con gran cantidad de casitas de campo de estilo isabelino, una iglesia del siglo XIII, un antiguo cementerio con lápidas de todas las épocas, un pintoresco almacén e incluso un estanque con patos. En el ambiente flota un viejo estilo victoriano, plasmado en recuerdos de otras épocas que aún siguen en pie, como evocación del pasado.

Esta es la clase del pueblo inglés que vuelve locos a los extranjeros, y donde los escolares llegan en autobuses para estudiar esta muestra de arquitectura isabelina en perfecto estado.

Es un maravilloso día de verano, Aldbury es toda una evocación de tiempos pasados, lejos del bullicio del tráfico y del comercio de Londres. El pueblo parece haber escapado por completo a las desagradables maneras del mundo industrial. El lugar proporciona un escenario perfecto para la serie, con su hermosa mezcla de encanto y fantasía.

Convertir Aldbury en Shilling-

bury fue idea de Albert Witherick. Unas cuantas rosas de imitación situadas alrededor de la puerta convierten una encantadora casa de campo isabelina en el perfecto hogar de Robin Nedwell y Diane Keen. Con unos discretos cambios, el almacén general de Aldbury se convirtió en el de Shillingbury. Sin embargo, no fue necesario realizar ninguna alteración sustancial.

PROXIMA EMISION DE UNA SERIE SOBRE «DON CAMILO»

A partir del 22 de septiembre dará comienzo, en UHF, la emisión de una nueva serie, «Don Camilo», que consta de trece episodios, de media hora cada uno.

Se trata de una producción filmada en escenarios del norte de Italia y en los estudios de la BBC en Manchester, realizada a partir de la obra de Giovanni Guareschi por Peter Hammond, con adaptación de Hugh Leonard. Los protagonistas de este célebre relato son Mario Adorf —en el papel de Don Camilo— y Brian Blessed, como el alcalde Peppone.

La acción, situada en Italia durante la época inmediatamente posterior a la Segunda Guerra Mundial, se centra en las divertidas aventuras de un cura católico y de un alcalde comunista.

EL AUTOR

Giovanni Guareschi vivió en Parma, donde nació en 1908. Sus padres quisieron que fuera un ingeniero naval, pero él estudió leyes y, entre otros trabajos, dio lecciones de mandolina. De joven fue dibujante para la revista «Bartoldo».

En 1943 fue capturado por los alemanes en Alejandría, y adoptó el siguiente slogan: «No moriré, aunque me maten».

De vuelta a Italia, después de la guerra, se convirtió en editor jefe del semanario «Cándido», en Milán, publicación en la que aparecieron por primera vez sus famosas historias de «Don Camilo».

Giovanni Guareschi murió en Cervia en 1968.

LA RISA Y LOS NERVIOS DE MAYRA

Mayra Gómez Kemp confiesa que pasa muchísimos nervios durante la grabación del programa-concurso que ella presenta, «Un, dos, tres». Quizá por este motivo, la simpática presentadora se toque sistemáticamente la nariz cada tres minutos; Mayra, que hace gala de un gran desparpajo verbal, se queda, sin embargo, un poco «pegada» al suelo y no sabe qué hacer con sus manos... ni tampoco con sus lágrimas, que surgen inevitablemente de sus ojos cada vez que se ríe y hacen peligrar el «rimmel».

LOS CONTENIDOS DE LOS PROGRAMAS DE TELEVISION REPERCUTEN EN EL INDIVIDUO

Las iniciativas para boicotear programas dañinos no han prosperado

La televisión, que frecuentemente es calificada como droga, muestra una vez más que es peligrosa, no por sí misma, sino

por las repercusiones que puede tener en la sociedad. Se está pidiendo por parte de los periódicos, de los particulares y de los distintos canales de opinión que se respeten en el medio televisivo los valores humanos, la familia, la educación, la convivencia pacífica y la moralidad de todos.

Algunas iniciativas han partido de sectores muy concretos, los cuales se han comprometido a boicotear los productos de las empresas que financian programas de televisión «ofrecen escenas con aberraciones sexuales o temas poco dignos». Entre estas series de televisión se citan «Dallas», «Los ángeles de Charlie»...

Por ahora no se han conseguido los objetivos, pero siguen en su empeño, por lo que dentro de poco no veremos en nuestras pantallas series tan denigrantes como las que hasta hace poco se han estado exhibiendo por los receptores.

NUEVA SERIE DOCUMENTAL ESPAÑOLA

Televisión Española va a producir una nueva y ambiciosa serie de documentales, un poco en la línea de los que hacía el desaparecido Rodríguez de la Fuente, que tendrá por tema la existencia de los grupos de marginados existentes en las diversas partes del mundo. El espacio, que probablemente se titulará «Los desheredados de la Tierra», será dirigido por Carmen Sarmiento, con Alfonso Ungría como realizador.

En él se abordarán aspectos de la vida de gentes tan diversas como los esquimales o los marginados de las grandes ciudades, tomando a los de Nueva York como más representativos, aunque principalmente veremos la existencia de tribus y pueblos de países del Tercer Mundo.

Un servicio de

EL ADELANTADO DE SEGOVIA

a sus lectores



Mario Adorf (Don Camilo) y Brian Blessed (Don Peppone), son los dos protagonistas de la serie «Don Camilo», basada en la popular novela de Giovanni Guareschi.

DOMINGO
12

PRIMERA CADENA

- 9,45, CARTA DE AJUSTE
- 9,59, APERTURA Y PRESENTACION
- 10,00, HABLAMOS
- 10,30, SANTA MISA
- 12,10, GENTE JOVEN
- 13,10, TIEMPO Y MARCA
- 14,40, MIRAR UN CUADRO



El poeta José del Hierro.

- 15,00, NOTICIAS
- 15,25, AUTOMOVILISMO
- 15,45, SESION DE TARDE

«Loca por la música».

Los cien componentes de una orquesta sinfónica se encuentran en un grave apuro, pues no consiguen puestos de trabajo donde prestar sus servicios. Finalmente, parece asomar un rayo de sol: una emisora de radio ofrece un contrato para la orquesta completa, si bien el patrocinador comercial exige, para dar su visto bueno, que ésta tenga al frente a un director de reconocido prestigio. Esta condición parece ser definitiva, pues no resultará nada fácil que un puñado de músicos sin empleo consiga conven-

- 17,15, AUTOMOVILISMO
- 17,30, DON CALZONES Y LOS CHALADOS
- 18,00, DOCUMENTAL
- 19,00, DE NUEVO
- 20,00, NOTICIAS
- 20,00, DE NUEVO
- 21,00, NOTICIAS
- 21,15, VOLTA CICLISTA A CATALUÑA
- 21,25, PROXIMAMENTE
- 21,45, BENNY HILL
- 22,15, SU TURNO
- 23,15, DEPORTIVO
- 00,10, DESPEDIDA Y CIERRE

SEGUNDA CADENA

- 15,15, CARTA DE AJUSTE
- 15,28, APERTURA Y PRESENTACION
- 15,30, DIBUJOS ANIMADOS
- 16,00, CAMPEONATO DE EUROPA DE ATLETISMO
- 18,30, LA PUERTA DEL MISTERIO
- 19,15, LOS HECHOS DE LOS APOSTOLES
- 21,00, COMPETICION

cer a un director consagrado para que acceda a ponerse al frente de ellos. Pero no es ésta la opinión de la hija de uno de los maestros, que considera que puede lograrse la quimera, y por si fuera poco, se empeña en que el más apropiado es, ni más ni menos, Leopoldo Stokowski...

22,00, LARGOMETRAJE

«El despegue».

Una adolescente, como tantas y tantas otras, toma un día la determinación de marcharse de casa. La huida provoca que sus padres, una pareja absolutamente aburrida, caigan no ya en el clásico sentimiento de culpabilidad, sino que entren incluso en el terreno de lo grotesco: sintiendo que han fallado como padres en la comprensión de la forma de ser de su hija, de sus problemas y de lo que constituye su mundo, se lanzan a una frenética aventura de «aprendizaje» en cuanto rodea y conforma a la gente joven, tratando, quizás demasiado tarde, de entender lo sucedido. Será para el maduro matrimonio un vuelo enloquecido, insólito, a veces incluso divertido; pero de un auténtico y amargo sabor final...

23,45, DESPEDIDA Y CIERRE

LUNES
13

PRIMERA CADENA

- 13,45, CARTA DE AJUSTE
- 14,00, ANTENA REGIONAL
- 14,30, PLAZA MAYOR
- 15,00, TELE 1
- 15,35, EN TIEMPO DE SOBREMESA
- 16,05, LA FUGA DE LOGAN

«Los coleccionistas»

Una nave espacial, llega al planeta Tierra, llevando a bordo parejas de diversos habitantes de otros planetas. La idea del comandante de la nave es capturar una nueva pareja, esta vez, terrestres; los capturados son Logan y Jessica, pero gracias a la intervención de Rem que consigue hacerse pasar por humano ante los extraterrestres, los dos amigos consiguen escapar.

- 17,00, DESPEDIDA Y CIERRE
- 18,15, CARTA DE AJUSTE
- 18,30, APERTURA Y PRESENTACION
- 18,35, LA COMETA BLANCA
- 19,00, EL LIBRO GORDO DE PETETE
- 19,02, 3, 2, 1... CONTACTO
- 19,30, DOCUMENTAL

20,30, CONSUMO

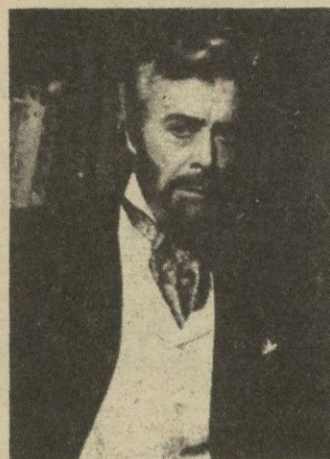
21,00, TELEDIARIO

21,30, VOLTA CICLISTA A CATALUÑA

21,40, HISTORIAS PARA NO DORMIR

«El caso del Señor Valdemar».

«El caso del Señor Valdemar» es uno de los cuentos más importantes de Edgarr Alan Poe. Luis Peñafiel ha realiza-



La magnífica caracterización de Narciso Ibáñez Menta para esta "historia".

do una adaptación para TV, respetando la integridad del relato de Poe, al tiempo que la completa con historias paralelas que realzan la principal. El Dr. Frederick Ekstrom, basándose en el mesmerismo, trata de que Enrique Valdemir escape a la muerte gracias a estar hipnotizado.

22,45, EL LAGO DE LOS CISNES

23,55, ULTIMA EDICION

00,10, DESPEDIDA Y CIERRE

SEGUNDA CADENA

- 18,45, CARTA DE AJUSTE
- 19,08, APERTURA Y PRESENTACION
- 19,10, TELENOVELA
- 19,30, REDACCION ABIERTA
- 20,00, DIBUJOS ANIMADOS
- 20,15, EL VALLE SECRETO

«Una situación pegajosa».

Los chicos de Valle Secreto están mostrándoles a los de la ciudad cómo funciona el detector

de metales. Lo están probando en la parte de terreno que utilizaban los padres de Dan cuando el detector reacciona y encuentran un pequeño cofre metálico que contiene recuerdos sentimentales y una receta de caramelos.

20,45, ALCORES

21,45, CON H DE HUMOR

«No soy un angel».

Tira, una despampanante domadora que se ha hecho famosa por meter su rubia cabeza en las fauces de un león, anuncia su matrimonio con un joven de la alta sociedad quien la colma de regalos de tal calibre que el montante de sus gastos por este concepto llega a adquirir — proporciones alarmantes. Un primo del fogoso y desprendido pretendiente decide cortar por lo sano y poner fin a la sangría, pero ahora va a ser él el atrapado por la intrépida domadora.

23,15, NOCHES EN LOS JARDINES DE ESPAÑA

23,45, DESPEDIDA Y CIERRE

MARTES
14

PRIMERA CADENA

- 13,45, CARTA DE AJUSTE
- 14,00, ANTENA REGIONAL
- 14,30, PLAZA MAYOR
- 15,00, TELE 1
- 15,35, EN TIEMPO DE SOBREMESA
- 16,05, LA FUGA DE LOGAN

«La inocente».

Francis y su grupo de vigilantes de la ciudad de las Cúpulas, están a punto de capturar a Logan y Jessica, cuando estos son salvados en el último instante, por una extraña mujer, llamada Lisa, que posee un absoluto dominio de la mente. Lisa que jamás había

Una escena de esta famosa película de Diana Durbin, en la que también aparecen, junto a la joven actriz y cantante, Eugene Pallette y Adolphe Menjou.



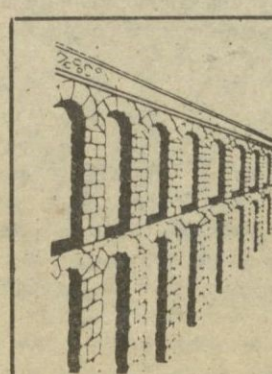
REPUESTOS Y ACCESORIOS

ANNISA, S. L.

Distribuidor oficial FEMSA y ARMSTRONG

Paseo Conde Sepúlveda, 55

Teléfono 42 49 30



DE LA SIERRA SEGOVIANA

CELESE

LECHE PASTEURIZADA
LA LECHE MAS NATURAL
UN PRODUCTO SEGOVIANO
AL SERVICIO DE SEGOVIA



Gregory Harrison y Heather Menzies, la pareja protagonista.

visto a un ser humano, excepto a sus padres, se enamora de Logan, esta circunstancia pone en peligro la vida de Jessica.

17,00, DESPEDIDA Y CIERRE

18,15, CARTA DE AJUSTE

18,30, APERTURA Y PRESENTACION

18,35, LA COMETA BLANCA

19,00, EL LIBRO GORDO DE PETETE

19,02, 3, 2, 1... CONTACTO

19,30, ACAMPADA

20,00, UN MUNDO PARA ELLOS

20,30, VIVIR CADA DIA

21,00, TELEDIARIO

21,30, VOLTA CICLISTA A CATALUÑA

22,40, QUIEN DELATO A FRANK ROSS

«Cimmie, una pista para Frank».



Frank Ross sigue la implacable búsqueda del hombre que le delató.

Una nueva visita de Frank a su esposa Eve le confirma la gravedad de la enfermedad psíquica que padece y la imposibilidad de que su vida en común pueda reanudarse. Siguiendo las indicaciones de Billy, Frank va al encuentro de Sam quien le facilita noticias acerca de Cimmie Vin-

cent, pero cuyo paradero desconoce. No obstante le da la dirección de Angela Rees, que fue su íntima amiga y de la que se supone puede facilitarle más información.

23,40, ULTIMA EDICION

23,55, DESPEDIDA Y CIERRE

SEGUNDA CADENA

18,45, CARTA DE AJUSTE

19,08, APERTURA Y PRESENTACION

19,10, TELENOVELA

19,30, REDACCION ABIERTA

20,15, EL CARRO DE LA FARSA

20,50, ANIMALES EN ACCION

21,15, OPERA

24,00, DESPEDIDA Y CIERRE



PRIMERA CADENA

13,45, CARTA DE AJUSTE

14,00, ANTENA REGIONAL

14,30, PLAZA MAYOR

15,00, TELE 1

15,35, EN TIEMPO DE SOBREMESA

16,05, LA FUGA DE LOGAN

«Futuro pasado».

Logan y sus amigos en su huida de los vigilantes, llegan hasta un edificio con aspecto de observatorio. Los fugitivos son recibidos por Adrián un androide que cuida el mantenimiento de la estación de análisis de sueños. Logan y Jessica, contra su voluntad, son sometidos por Adrián al experimento.

17,00, DESPEDIDA Y CIERRE

18,15, CARTA DE AJUSTE

18,30, APERTURA Y PRESENTACION

18,35, LA COMETA BLANCA

19,00, EL LIBRO GORDO DE PETETE

19,02, 3, 2, 1... CONTACTO

19,30, A PIE, EN BICI, EN MOTO

20,00, ENCUENTROS EN LIBERTAD: ECONOMIA

21,00, TELEDIARIO

21,30, VOLTA CICLISTA A ESPAÑA

21,40, SESION DE NOCHE

«Alma en suplicio».

Mildred Pierce ha conse-

20,00, DIBUJOS ANIMADOS

ROBIN Y ROSIE

20,15, ROBINSON

20,45, ESTUDIO ABIERTO

23,30, DEJENME RESPIRAR

A causa de una de sus desafortunadas actuaciones, Peter se ve obligado a guardar cama. Desde el lecho de se dedica a vigilar la casa de

15,00, TELE 1

15,35, EN TIEMPO DE SOBREMESA

16,05, LA FUGA DE LOGAN

«La puerta de las estrellas».

Un grupo de extraterrestres, sufren una seria avería en su nave y esta



Logan ajustando un brazo de su amigo, el androide Rem.

se estrella en un lugar del planeta Tierra; los supervivientes se apoderan de la cercana ciudad, y toman la forma humana de sus habitantes. Logan y sus amigos son interceptados por estos seres y sometidos más tarde a un interrogatorio. Logan y Jessica son «tratados» para que dos tripulantes de la nave utilicen sus cuerpos y Rem es cuidadosamente analizado para utilizar alguno de sus sistemas.

guido levantar un importante negocio de hostelería partiendo del humilde escalón de camarera. Mujer ya madura, sepa-



Joan Crawford interpreta el papel de Mildred Pierce, un personaje hecho a su medida.

rada del marido y con una hija de ambiciones desmedidas, que desprecia el trabajo con «olor a fregadero» de su madre, Mildred se verá obligada a soportar toda una serie de vejaciones que la llevarán al angustioso trance de tener que declararse culpable de un asesinato que no ha cometido.

23,35, ULTIMA EDICION

SEGUNDA CADENA

18,45, CARTA DE AJUSTE

18,58, APERTURA Y PRESENTACION

19,00, TELENOVELA

19,30, REDACCION ABIERTA



HOTEL GRAN VIA

FIN DE SEMANA EN SEGOVIA EN EL HOTEL MAS MODERNO Y MEJOR SITUADO (Consulten precios)

Aire acondicionado en todas las habitaciones

Paseo de Ezequiel González Tel. 42 73 61 (5 líneas)

enfrente a la que se han mudado unos nuevos vecinos. Creyendo ser el protagonista de la película «La ventana indiscreta», va atando cabos entre lo que ve y se imagina llegando a conclusiones tan sorprendentes que le llevan a dar cuenta de sus descubrimientos a la policía.

24,00, DESPEDIDA Y CIERRE



PRIMERA CADENA

13,45, CARTA DE AJUSTE

14,00, ANTENA REGIONAL

14,30, PLAZA MAYOR

17,00, DESPEDIDA Y CIERRE

18,15, CARTA DE AJUSTE

18,30, APERTURA Y PRESENTACION

18,35, LA COMETA BLANCA

19,00, EL LIBRO GORDO DE PETETE

19,02, DABADABADA

20,00, ARTE DE VIVIR

21,00, TELEDIARIO

HORARIO DE TRENES

SEGOVIA-MADRID				MADRID-SEGOVIA				
SALIDA		LLEGADA		SALIDA		LLEGADA		
Segovia	Chamartín	P. Pío	Atocha	Atocha	P. Pío	Chamartín	Segovia	
	5,40	7,28	7,32	7,41	7,05	7,13	7,19	9,15
(1)	5,57	7,43	-	-	8,35	8,40	8,49	10,43
	6,40	8,28	8,42	8,41	9,05	9,13	9,19	11,20 (2)
	7,43	9,32	9,33	9,45	10,05	-	10,19	12,19
	9,48	11,34	11,39	11,47	11,05	11,13	11,19	13,14
	11,42	13,29	13,36	13,42	12,39	12,49	12,53	14,47
	13,15	15,01	15,02	15,14	14,04	14,13	14,19	16,20
	14,48	16,34	16,36	16,47	15,05	15,13	15,19	17,17
	16,40	18,33	18,32	18,46	16,05	16,13	16,19	18,17
	17,40	19,28	19,32	19,41	17,05	17,13	17,19	19,17
	18,40	20,29	20,32	20,42	18,35	18,43	18,49	20,59
	19,40	21,40	21,39	21,53	19,35	19,41	19,49	21,43
(2)	20,22	22,10	-	22,23	21,03	21,13	21,19	23,13
	21,24	23,20	23,19	23,33	-	-	23,10	1,08 (1)

El transbordo a los trenes a y de P. Pío (Norte) se efectúa en Pinar de las Rozas.

Todos los trenes que llegan o salen de Chamartín continúan o preceden de o hasta Atocha Apeadero.

(1) - Expreso de Santander.
(2) - Domingos y Festivos.

SEGOVIA - MEDINA - VALLADOLID			VALLADOLID - MEDINA - SEGOVIA		
SALIDA	LLEGADA	LLEGADA	SALIDA	SALIDA	LLEGADA
9,18	11,10	-	-	7,55	9,45
13,18	15,10	15,49	12,05	12,50	14,45
18,23	20,17	-	-	19,20	21,13

el arca

CUADROS - MOLDURAS - LITOGRAFIAS - GRABADOS
Cronista Lecea, 2 Teléfono 414480

21,30, COSMOS

22,30, LUIS Y VIRGINIA

Luis y Virginia forman una joven y urbana pareja. Virginia recibe su pri-



Carmen Elias, protagonista femenina de este especial.

mer destino de maestra a un pueblecito perdido y repleto, de carencias. Virginia es toda ilusión mientras Luis pretende preparar unas oposiciones. El lugar y sus gentes les marca de muy distinta manera.

23,50, ULTIMA EDICION

00,10, DESPEDIDA Y CIERRE

SEGUNDA CADENA

18,45, CARTA DE AJUSTE

18,58, APERTURA Y PRESENTACION

19,00, TELENOVELA

19,30, REDACCION ABIERTA

20,00, DIBUJOS ANIMADOS

«La marita mágica».

Jamie y su fiel amigo el perro van de nuevo a la tierra del cu-cu, encontrándose con que Bermejo el conejo sigue haciéndoles travesuras a sus amigos.

20,15, BARRERAS

Durante una partida de ajedrez entre Billy y Whitaker, el viejo tutor es víctima de un ataque al corazón y es trasladado



Vincent Whitaker (Paul Rogers), el tutor de Billy (Benedict Taylor) está a punto de morir en este episodio.

de urgencia a un centro hospitalario. Billy teme un desenlace fatal y se siente de nuevo desesperado ante la idea de quedarse solo. A esta difícil situación se unen las malas nuevas de que la Sra. Elsa Gruber ha pere-

cido ahogada en el lago próximo a su casa.

20,45, ZARABANDA

22,00, CINE CLUB CICLO «DEL TEATRO AL CINE»

«Tovarich»

La gran duquesa Tatiana de Rusia, de la estirpe de los Romanoff, y su esposo, el apuesto general Kikhail Uratiev, que en su día fueron encargados por el Zar Nicolás de poner a salvo en el Banco de Francia una enorme cantidad de millones de rublos en oro antes de que los bolcheviques pudieran apoderarse de ellos, viven ahora en París, cumpliendo la misión en la más honrosa pero más lamentable de las pobrezas. Como la exquisita educación del matrimonio puede ser una forma de ganarse la vida, ambos deciden encontrar acomodo como doncella y mayordomo, en casa de los Dupont, él banquero de profesión y ella histérica por vocación, donde esperan poder llevar una vida tranquila y sin sobresaltos, en tanto les lleguen noticias de Rusia. Y, en efecto, les llegan...

23,50, DESPEDIDA Y CIERRE



PRIMERA CADENA

13,45, CARTA DE AJUSTE

14,00, ANTENA REGIONAL

14,30, PLAZA MAYOR

15,00, TELE 1

15,35, ESPACIO XX

16,15, OTRAS COSAS

17,30, OFICIOS PARA EL RECUERDO

18,00, TOM Y JERRY

18,30, NOSOTROS

19,00, VOCES SIN VOZ

20,00, DE PELICULA

20,30, MAS VALE PREVENIR

21,00, TELEDIARIO

21,30, UN, DOS, TRES...

23,00, EN ESTE PAIS

23,50, SKAG

Skag, sufre un duro tratamiento médico en el hospital, para lograr su recuperación; cuando se consigue ésta, y llega el momento de realizar los ejercicios de rehabilita-



Karl Malden, como el obrero metalúrgico Pete Skag.

ción, Skag se aplica a ellos poniendo a prueba su poderosa voluntad, en pocos meses consigue que el médico le conceda la autorización para volver a casa.

00,55, ULTIMA EDICION

01,10, DESPEDIDA Y CIERRE

SEGUNDA CADENA

18,00, CARTA DE AJUSTE

18,13, APERTURA Y PRESENTACION

18,15, LA ABEJA MAYA

19,00, REDACCION ABIERTA

19,30, LOS GRIEGOS

20,30, LA CLAVE PRESENTACION LARGOMETRAJE

COLOQUIO

00,30, DESPEDIDA Y CIERRE



PRIMERA CADENA

10,45, CARTA DE AJUSTE

10,59, APERTURA Y PRESENTACION

11,00, PISTA LIBRE

13,00, CONCIERTO

14,00, REVISTA DE TOROS

15,00, NOTICIAS

15,35, PRIMERA SESION

«Gavilanes del Estrecho».

En los agitados años que dieron comienzo al siglo XIX, la poderosa y temible sombra de Napoleón Bonaparte, emperador de Francia, flotaba sobre Europa entera. Prácticamente dueño del continente, Napoleón sabía que para consolidar su poderío le era absolutamente necesario acabar con la constante amenaza de una Inglaterra cuyas fuerzas permanecían intactas, tras el escudo del Canal de la Mancha. Era imprescindible la invasión de las islas. Pero las agitadas aguas del Canal y las costas de ambos lados eran dominio tradicional, desde mucho tiempo antes, de otros «ejércitos» muy diferentes, pero igualmente implacables, y cuya pericia y ferocidad estaban puestas al servicio de dos exclusivos intereses: los suyos propios y los del mejor posterior... los contrabandistas.

17,30, LA PANTER ROSA

18,00, APLAUSO

19,00, EL HOMBRE EUROPEO

20,00, BLA, BLA, BLA

20,30, VERDAD O MENTIRA

21,00, NOTICIAS

21,20, INFORME SEMANAL

22,20, SABADO CINE

«El árbol de la vida».

En vísperas de la Guerra Civil americana, el Condado de Raintree es un apacible enclave del estado de Indiana, donde está teniendo lugar un desusado acontecimiento: Johnny Shaughnessy, hijo de un modesto herborista, y que acaba de terminar sus estudios superiores, contrae matrimonio con Susana Gray, hija de un poderoso senador por Georgia, fallecido recientemente. La gran fortuna que Susana ha heredado eleva a Johnny a unos ambientes para él insospechados: los del antiguo Gran Sur, hoy al borde de una rebelión que es el enfrentamiento de una vieja aristocracia agrícola y ganadera con la economía dinenaria de los Estados industriales del Norte. La sangrienta guerra que va a sobrevivir conmovió hasta las raíces con las vidas y sentimientos de cuantos se verán envueltos en ella, y los Shaughnessy no serán una excepción..

01,15, ULTIMAS NOTICIAS

01,25, DESPEDIDA Y CIERRE:

SEGUNDA CADENA

15,15, CARTA DE AJUSTE

15,28, APERTURA Y PRESENTACION

15,30, DIBUJOS ANIMADOS LOS CUENTOS DE WASHINGTON IRVING

«La leyenda del Valle Dormido».

Ichabod Crane es el maestro de una pequeña comunidad de colonos holandeses en el valle del Hudson. Es creencia popular que el valle está encantado y que suceden en él cosas misteriosas, tales como las apariciones del «Jinete sin Cabeza».

«Rip van Winkle».

Rip van Winkle vive con su familia en una aldea de colonos holandeses. El es un hombre amable y servicial, pero despreocupado de las cosas de su hacienda. Su mujer, gruñona y mandona le amarga la existencia con sus gritos y órdenes.

17,00, RETRANSMISION DEPORTIVA

HIPICA DESDE MADRID

19,00, LOU GRANT

«Cámaras»

Dos jóvenes atracan una cafetería. Al ser sorprendidos por la policía, los atracadores toman como rehenes a un grupo de pequeños que están celebrando una fiesta de cumpleaños. Lou Grant envía a Billie Newman al lugar del atraco para que informe de los acontecimientos que se vayan produciendo.

20,00, PRODUCCION ESPAÑOLA

21,00, ESTRENOS TV

«Gritos de muerte».

En un barrio de Nueva York aparece un maniaco sexual que asesina a sus víctimas tras un intento de violación que nunca se consuma. Esto enfrenta a la policía con un caso del todo inexplicable. Sólo la casualidad podrá delatar al asesino, ya que nadie, incluso gente que ha sido testigo más o menos directo de sus fechorías, se ha atrevido a facilitar ninguna información. El criminal se escuda en la impunidad de un vecindario que tiene miedo y esta insolidaridad, esta negación de auxilio, seguirá costando víctimas hasta que el asesino dé el primer resbalón.

22,40, CONCIERTO 2

00,30, DESPEDIDA Y CIERRE

¿MUEBLES?...

HERNANDO

COMPRO ORO Y PLATA
COMPRO ORO Y PLATA
COMPRO ORO Y PLATA
Fdez. Ladreda, 12. Telf. 414000

OCASO S.A. SEGUROS DECESOS Y GENERALES
Avda. Fdez. Ladreda, 12.
Teléfono 41 17 63
SEGUROS Y REASEGUROS

ELEC - 82

LA EXPOSICION INTERNACIONAL DEL EQUIPO ELECTRICICO

Del 6 al 11 de diciembre de 1982 se celebrará, en el Parque de Exposiciones de la Porte de Versailles de París, ELEC 82, la Exposición Internacional del Equipo Electrónico que reúne a fabricantes de material para uso eléctrico, instaladores, comerciantes al por mayor, distribuidores, organismos de control técnico, laboratorios de estudio e investigación, promoción, seguros y grandes clientes.

A seis meses de su apertura han anunciado su participación unas 500 empresas de 20 países: Alemania Federal, República Democrática Alemana, Austria, Bélgica, Bulgaria, Canadá, Dinamarca, España, Finlandia, Francia, Gran Bretaña, Hungría, Italia, Japón, Méjico, Países Bajos, Suiza, Estados Unidos y Yugoslavia. La superficie de los stands, comprometida hasta el momento, es superior en un 40% a la de 1979 (La muestra se celebra cada tres años).

ELEC no es una simple exposición sino un motivo, un lugar de encuentros, el más apropiado, para profesionales del mundo entero y usuarios de la electricidad. Empresarios y compradores privados y públicos se reúnen no sólo para presentar productos sino también para conocer funciones y técnicas con el fin de informarse y documentarse. Es una buena ocasión para comprobar las nuevas posibilidades de la

ASI SERA ELEC

En ELEC estarán presentes los siguientes sectores: producción y transformación de energía eléctrica, transportes y distribución de la energía eléctrica. Aparatos industriales de baja tensión. Aparatos eléctricos de instalación. Cables eléctricos. Conductos y canalizaciones. Equipos de automatización de procesos industriales. Motores eléctricos. Otras aplicaciones de la energía eléctrica. Materiales y componentes. Má-

estará consagrada a los constituyentes del automatismo y sobre todo a los autómatas programables. La segunda a los equipos y sistemas de automatismo. Los temas que despertarán mayor expectación son: la mejora de la competitividad industrial por la automatización y las etapas que hay que recorrer para lograr la automatización.

La revista «El Nuevo Automatismo», que patrocina la Convención, ha hecho un análisis de los diferentes tipos de autó-

Del 6 al 11 de diciembre, en París, con participación de 500 empresas

matas programables presentes en el mercado francés que sirve de guía a los visitantes profesionales al proporcionarles las informaciones técnicas detalladas de los materiales exhibidos por los constructores.

A la Convención se añaden varios coloquios y conferencias técnicas. Entre ellas: un coloquio sobre aplicaciones térmicas de la electricidad y la utilización racional de la energía organizada por el EDF y el Comité francés de la Electrotérmia (CFE), los días 6 y 7 de diciembre. Un coloquio «El comerciante al por mayor» organizado por la Federación de Comerciantes al por mayor de material eléctrico y electrónico, el 7 de diciembre. Un coloquio sobre la protección de personas e instalaciones, organizado en colaboración con Prometele y el Grupo Sindical de Industrias de Material de Equipo Eléctrico (GIMEE), el 8 de diciembre. Un coloquio sobre el dominio de la gestión de la energía, organizado por la CFE, los días 9 y 10 de diciembre.

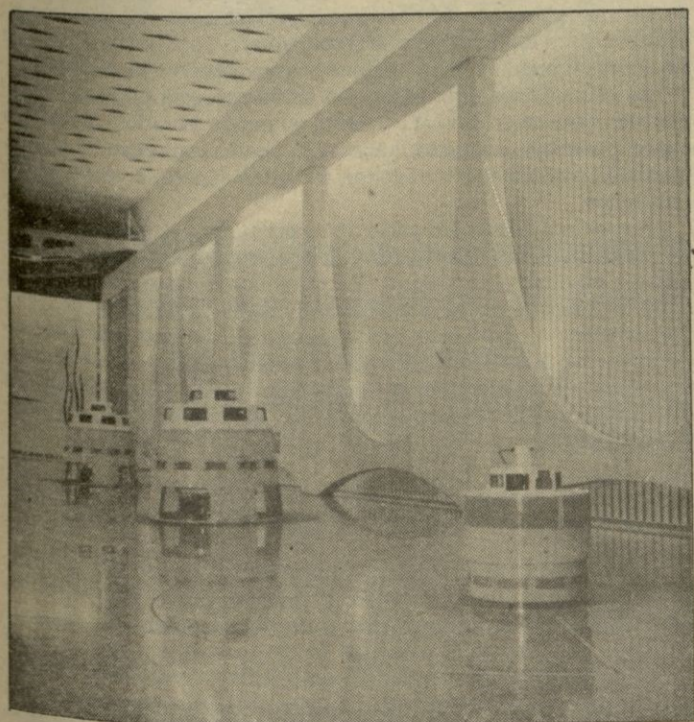
En resumen, las conferencias programadas siguen cuatro líneas:

- Nuevos aspectos de utilización de la electricidad: sustitución de las fuentes de energía, utilización racional y económica de la electricidad y calefacción de los locales, electrotérmia, bombas de calor, etc...
- Mejora de la competitividad por los automatismos-convención automática: los constituyentes de automatismo, el papel de la distribución y la instalación, influencia de la microelectrónica, datos económicos y técnicos de los sistemas.
- La seguridad de las instalaciones industriales: Protección de las personas, las instalaciones y los servicios. Trabajo bajo tensión.
- Redes rurales y urbanas de media y baja tensión: técnicas, equipos, explotación. Trabajos bajo tensión.

OTROS ACTOS

Paralelamente a la exposición el 9 de diciembre se celebrará la «Convención Automática» con el concurso del Ministerio de Industria, Adepta, Exera, la Agencia para el desarrollo de la Informática y el Afcet. La Convención durará dos días y en ella podrán participar tanto distribuidores como instaladores o clientes. La primera jornada

alimentarias y agrícolas, ingeniería y centros de proyectos; distribuidores; mayoristas...



electricidad así como las economías de energía que son posibles mediante una aplicación más racional. Estas economías, junto al empleo de la electricidad de origen nuclear, modificarán los datos económicos del consumo industrial y doméstico.

ELEC es miembro fundador del grupo INELEX, creador de los otros dos Salones de electricidad más importantes de Europa: INTEL de Milán y ELETREX de Birmingham.

MI OPINION

DE LA ALEGRIA

Nuestro mundo está lleno de cosas y de hechos que introducen al hombre en una profunda tristeza: guerras, hambre, asesinatos, robos, violaciones, falta de libertades, contaminación, escalada armamentística, paro, terrorismo... La lista, desde luego, aunque incompleta, ya asusta. Pero una pregunta nos surge, ¿de qué nos sirven las lamentaciones? Probablemente de nada, o como mucho, en el mejor de los casos, de testimonio. Y, claro, todo ello nos conduce como corderitos hacia una tristeza infinita que surca los ojos de la mayoría de los hombres de este tiempo nuestro.

Humildemente opinamos que con esa receta no se consigue absolutamente nada. El título del artículo de hoy es «De la alegría» y de ella queremos hablar. La alegría no es sólo reír por reír; tampoco, es el optimismo fácil y barato de una superficialidad que casi raya con la ceguera. La alegría va mucho más allá. Es un sentimiento mucho más hondo, más enraizado, y casi, casi imposible de sustituir en el hombre que la posee. Louis Evély define esta forma de ser como «la tristeza superada».

Es decir, para llegar a la alegría, primero hemos de superar todo aquello que nos causa tristeza. Nos parece que con el lamento, nada o muy poco se va a superar.

¿Y cómo vamos a levantarnos sobre todo eso que nos apena? No existe una definición válida para todos; no es que huyamos de la respuesta, sino que a cada uno nos apena algo distinto que al vecino, por tanto la solución será distinta. Pero intuimos que la respuesta puede comenzar a darse si cada uno abrimos nuestras manos, nos olvidamos de los quejidos y comenzamos a arreglar aquello que a nuestro alrededor se tambalea. Quizá, no quisiéramos dogmatizar, el primer arreglo al que tenemos que acudir sea al interior; quizá, el primer «trabajillo» sea pararnos y mirar a nuestro corazón para saber qué es lo que le ocurre.

Pensamos que no puede haber nada tan humano (no por su generalización, sino por resultados) como la alegría.

Si conseguimos ésto, si echamos manos a la obra veremos cómo la profunda tristeza que cubre los ojos de nuestros allegados va desapareciendo... Pero no olvidemos que la tristeza superada supone la alegría.

AMANDO CARABIAS MARIA

MIS HORAS DE MECEDORA

Defender la naturaleza: Hoy más que nunca se hace necesario levantar la voz para pedir que todos juntos «defendamos la Naturaleza»... Necesitamos la Naturaleza con sus bosques, ríos, prados y panoramas limpios del laterio, la zafiedad y mugre que provocan ciertas muchedumbres que no saben respetarla.

Y habrá que defenderla contra el vandalismo de estas gentes, de los pirómanos, y de esas masas rodantes, especie de marabunta, que asolan tanta belleza.

Hay que defender la Naturaleza porque nos hace sanos, llenando de oxígeno nuestros pulmones, a la vez que nos proporciona descanso después de ese ajeteo diario —inhumano a veces— en que los cuerpos maltrechos sólo piden recuperación física y paz espiritual.

Lejos del ruido infernal y de la atmósfera contaminada de las grandes urbes la Naturaleza nos brinda reposo y salud. Es por tanto un crimen corresponder a sus beneficios mancillándola.

ENRIQUE GARLA

el análisis del valor —AFAV— ha creado un premio abierto a todos los expositores franceses de ELEC 82 de 10.000 francos, cuyo fallo se hará público el día de la inauguración, durante la primera jornada del coloquio «Aplicaciones térmicas de la electricidad». La finalidad del premio es animar al análisis del valor a todos quienes conciben, desarrollar y producen materiales eléctricos.

ELEC 82 coincide en fechas y lugar con MESUCORA y la Exposición de Física.

EL STAND DE ELECTRICIDAD DE FRANCIA

Electricidad de Francia participa en el ELEC con un programa

de actividades de interés basado en un tema central: el papel de la administración en el contexto energético actual. Además de las aplicaciones industriales de la electricidad que se presentarán en un stand particular, el oficial estará consagrado al dominio de la energía por la electricidad en los distintos sectores de la actividad económica del país: vivienda, equipos colectivos, transportes, industria, agricultura.

Especial hincapié en la presentación de la electricidad del año 2000, de la que se hablará e informará ampliamente.

Los coloquios organizados por Electricidad de Francia estarán dedicados a «electricidad y secado» y «calentamiento de líquidos».

UN PREMIO

La Asociación francesa para



EL VUELO SEVILLA-HABANA CON EL «JESUS DEL GRAN PODER»

No cabe duda que se ha dado un paso adelante al confeccionar ¡por fin! una serie de aerogramas acordes, pues los que antecieron no tenían ni siquiera tal denominación, aunque ostentaban la palabra AERGRAMA. Estaban concebidos de tal forma que incluso para el coleccionismo carecían de interés, pues para abundancia de datos, el fran-

asi los calificó— ahora tengamos una serie iniciada que ha de gustar al coleccionismo internacional, sobre todo a los que dedican sus preferencias coleccionistas al correo aéreo.

Nosotros confiamos que si en esta serie se pretende señalar las rutas y los aviones que protagonizaron las gestas aéreas españolas de los años veinte,



tos españoles intrépidos y entre otras cosas les levantó un monumento que ahora reproducimos.

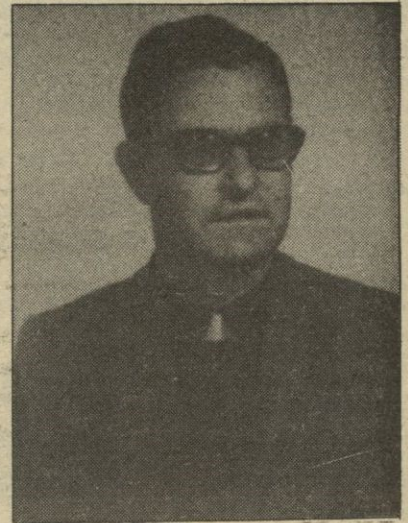
El último aerograma se refiere al encabezamiento de este artículo, siendo los aviadores Jiménez e Iglesias quienes lo realizaron.

Cuba tan puntual siempre a la hora de conmemorar las gestas gloriosas de nuestra aviación, no dejó pasar la que el día 17 de mayo de 1929 protagonizaron los aviadores españoles Ignacio



RAFAEL MATESANZ

POETA



¿Cómo fue su inicio en la poesía?

— Si se refiere a la vivencia poética, el inicio fue muy sencillo, tan sencillo como la vida del hermoso pueblo segoviano donde nació: Prádena. En él encontraron mis ojos de niño la feliz sorpresa del paisaje, las costumbres honradas de sus gentes y la honda palabra del silencio en donde la emotividad reflexiva madura sin dificultades.

Si se refiere al momento de articular mis primeros poemas aptos para la publicación, fue siendo estudiante en el Seminario de Segovia, y precisamente, en la Página Literaria de EL ADELANTADO

Uno de mis formadores, D. José M.ª Díaz Fernández, sacerdote muy culto y de aguda sensibilidad, habló con nuestro inolvidable D. Luis Martín García Marcos —entonces director de la Página Literaria— y publicaron mis primeros sonetos a los castillos de Segovia. Aquella cariñosa introducción de D. Luis me abrió las puertas que tan cerradas tenían mi timidez y yo creo que mi respeto profundo a la letra impresa.

Hablemos de este premio que ha obtenido y de si ha concursado más veces.

— Permítame que comience la respuesta por la segunda parte. Sí, he concursado más veces; no tantas como hubiera deseado, porque no me queda tiempo. Siempre que los certámenes coinciden con mi estilo y con mi temática, desearía concursar; pero la mayor parte de las veces no puedo y he de resignarme a verter mi vivencia poética en las ocupaciones ordinarias. Sin embargo, este proyectar la dimensión poética en la vida corriente no puedo evitarlo y pienso que algún beneficio podemos hacer los poetas entregando nuestra humilde verdad a este mundo tan frío y tan áspero, a veces, en sus relaciones.

En cuanto a la primera parte de su pregunta: el premio que acabo de obtener en el X Certamen Nacional del Soneto, he de confesar que me ha dado gran alegría. En otras ocasiones he recibido premios, algunos de cierta importancia, y es evidente que todos ellos dan satisfacción; pero éste, por tratarse de la composición más querida para mí, el soneto, y por haber sido obtenido en años anteriores por poetas de la categoría de Rafael Fernández Pombo, José María Fernández Nieto, Carlos Murciano, etc. ha supuesto para mí especial satisfacción.

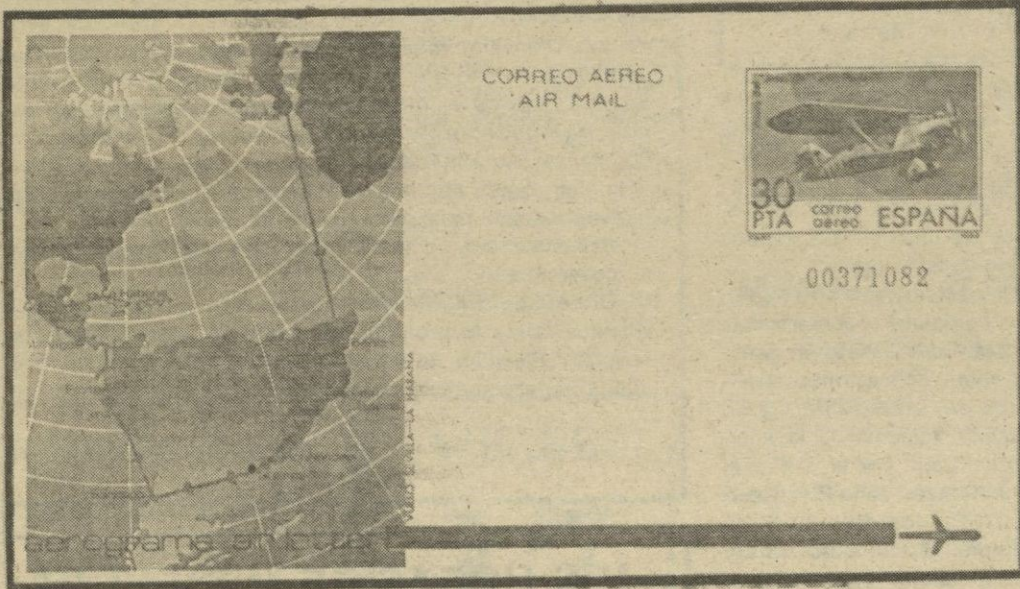
— ¿Qué proyectos tiene respecto a su afición por este arte? y háblenos de cuál es su modalidad preferida dentro de la poesía.

— Bien. Algún matiz ya está contestado en la pregunta anterior, por ello también ahora comienzo la respuesta por la segunda parte. El soneto es mi composición preferida. Acaso porque soy bastante perezoso para escribir, y cuando escribo, quiero decir mucho en pocas palabras. Ciertamente, el sometimiento riguroso a la forma puede esclavizar y recortar otros valores poéticos; pero, para mí, el encanto de esta composición radica en salvar todos esos valores poéticos y fundirlos con la hermosa vasija de los catorce versos que deben lograr su culminación en el último.

En cuanto a mis proyectos, son bastante humildes y repito que tal vez se deba a mis ocupaciones y a esa mencionada pereza para escribir.

Desde mi primer libro «Esta Luz», publicado en 1969, me he conformado con las publicaciones que otras personas han hecho, en libros o revistas, de algunos otros premios obtenidos o de poemas inéditos que me han pedido. EL ADELANTADO es testigo de alguno de estos poemas. Espero, sin embargo publicar en breve un libro muy relacionado con Segovia y con una de sus más entrañables y cálidas dimensiones: Nuestra Señora de la Fuencisla. Está compuestó casi a partes iguales de prosa y verso. Su título es: «Segovia, hogar con Madre» y me honra decir, que el prólogo se debe a la pluma amiga y culta de don José Montero Padilla, tan vinculado real y afectivamente a nuestra ciudad.

B. GARCIA SISTAC



queo lo llevaban estampado en una de las máquinas a las que el coleccionismo siempre ha despreciado.

Ahora los nuevos aerogramas cumplen totalmente el requisito de tales, es más, se han enriquecido con una sugestiva ilustración referida al hecho que se conmemora, lo que unido al motivo que el sello impreso ostenta, resulta un conjunto agradable para el usuario, y cómo no, para el coleccionista filatélico ya que son piezas coleccionables. A nuestro juicio, deberían coleccionarse en uso, esto es, que hubieran circulado; pero la «moda» actual de guardarlo todo en nuevo, resta en este caso lo que es normal en los documentos postales.

Nosotros abogamos hace años por un aerograma con el sello impreso del Rey pero su efigie tanto para los aerogramas, como para los enteros postales, parece ser no se ha querido, cuando hubiese sido lo lógico. De todas formas estamos admirados que después de haber sido el país con los peores aerogramas del mundo —una revista de la época

ver algún día las efigies de quienes las realizaron, a lo que hemos sido muy parcos de hacerles figurar en la iconografía postal.

Ya tenemos pues cuatro aerogramas: Palos de Moguer-Bue-



Camagüey: Monumento a los aviadores Barberán y Collar en el Casino Campestre.

nos Aires; Madrid - Manila; Sevilla-Méjico del que nos ocupamos semanas anteriores y que tan sólo llegaron a Camagüey (Cuba), no completando el vuelo previsto al perecer en el intento. Cuba les rindió homenaje a es-

Jiménez y Francisco Iglesias a bordo del avión «Jesús del Gran Poder», título adoptado en recuerdo de la venerada imagen sevillana.

Ambos procedían de la aviación militar española y juntos establecieron marcas nacionales de duración y distancia, así como importantes vuelos. En el año 1928 efectuaron con el mismo avión el vuelo de Sevilla a Mesopotamia.

Al año siguiente efectuaron un nuevo vuelo directo, cubriendo el de Sevilla-Bahía para proseguir a Río de Janeiro, Montevideo, Buenos Aires, Santiago de Chile, Panamá, Guatemala y rendir viaje en La Habana. Fue motivo de extraordinario júbilo conocer en España la feliz llegada de estos intrépidos capitanes, por eso Cubasensible a estas efemérides como lo demostraron con Barberán y Collar, no ha dejado pasar el 50 aniversario y con la puntualidad característica, el mismo día cincuenta años después, lo recordó con el matasello alusivo que reproducimos. Contrasta todo cuanto hemos escrito en éste y otros artículos anteriores, el poco interés de nuestro Correo en dejar constancia de algo que nos atañe y es lamentable decirlo, pero la realidad es esa.

JOSE MARIA GOMIS SEGUI

¿Publicidad eficaz? En EL ADELANTADO

SALON DEL CALZADO

El más completo, amplio y variado surtido

Juan Bravo, 54

(Frente Casa los Picos)