

## ¡ATENCIÓN A LOS PELIGROS DEL VERANO!



### Cómo evitar las enfermedades estivales

#### Entrevista con el doctor Fernández Rubio

Cada estación del año tiene sus propias enfermedades. Si en el invierno es la gripe y en la primavera las alergias, en el verano pueden ser las diarreas, las quemaduras, las insolaciones o las picaduras y mordeduras de mosquitos y víboras.

Hoy hemos querido recoger en este suplemento de los sábados, una serie de consejos y orientaciones tanto para evitarlas como para remediarlas, si bien, y como dice el refrán, más vale prevenir que curar.

Hemos de agradecer, por tanto, al doctor Fernández Rubio, de la Residencia Sanitaria de la Seguridad Social, el que haya dedicado parte de su tiempo a hablarnos de todo ello, lo cual no deja de ser una —esperemos que buena— conjunción entre su trabajo y el nuestro.

#### DIARREAS

— Doctor ¿Cuáles son las causas más frecuentes de las diarreas?

— Las diarreas es el problema fundamental de la época veraniega, suponiendo el porcentaje más alto de las enfermedades propias de este tiempo. Pueden producirse por la intoxicación del agua o de los alimentos. En este último caso hay que tener mucho cuidado con las cremas y

con los helados. Los pasteles, tartas, ensaladillas, etcétera, son causa con mucha frecuencia de diarreas. En todo caso hay que procurar evitar su consumo en este tiempo, y si se hace hay que asegurarse de que no se hayan elaborado con uno o más días de antelación al momento en que han de ser consumidas, ya que si pasan mucho tiempo al calor ambiental, las bacterias que causan la diarrea crecen con mucha rapidez. Por eso es frecuente que en la mayoría de los casos, las diarreas se produzcan tras grandes comidas hechas en restaurantes, etcétera —las bodas por ejemplo—, en los que no guardan las debidas precauciones y dejan, por poca capacidad en sus cámaras frigoríficas, los alimentos de este tipo un día o más a la temperatura ambiental. Es importantísimo no consumir cualquier crema —la nata por ejemplo— que presente un aspecto líquido.

— ¿Y en cuanto a los helados?

— En cuanto a los helados hay que rechazar las marcas que no ofrezcan ciertas garantías. Hay que tener en cuenta que muchas veces, el agua almacenada para producir los polos es un caldo de cultivo para las bacterias. Cuando se consumen

(Continúa en la pág. 2)



BANCO

OCCIDENTAL

EN POCOS MESES... MILES DE AMIGOS

Seguimos participando activamente en la vida de la ciudad y provincia

Oficinas:

Segovia

Cantalejo

Cuéllar

Carbonero el Mayor

# ¡ATENCIÓN A LOS PELIGROS DEL VERANO!

(Viene de la pág. 1)

polos o helados fabricados con ese agua, se producen diarreas.

En resumen, lo más importante es la prevención. Es más seguro que el alcalde de un pueblo cuide la cloración del agua que todas las medidas que, una vez producidas las diarreas, se puedan tomar. La gente puede y debe tomar una serie de precauciones que podrían resumirse en cuidar la alimentación en general y más concretamente en observar la cloración del agua agregando dos gotas de lejía por litro de agua, cosa que no produce mal sabor, y lavando las frutas y verduras con agua y lejía.

— Lo más importante es evitarlas, pero en caso de que se hayan producido ¿qué puede hacer el paciente?

— En caso de que se produzcan hay que dar de beber al enfermo todo el agua que necesite, siempre que ésta esté en buenas condiciones. Luego las dietas normales que conocen todas las amas de casa.

## PICADURAS Y MORDEDURAS DE INSECTOS Y VIVORAS

En caso de picadura de insectos, lo mejor es un antihistamínico local, es decir: aplicado en la zona de picadura. Si éste es de escorpión, aunque en la zona de Segovia no se dan muchos casos, hay que acudir inmediatamente al médico.

— Las que sí son bastante frecuentes en esta zona son las mordeduras de víboras. ¿Qué hacer entonces?

— En primer lugar hay que evitarlas teniendo en cuenta que suelen estar en pastizales, lugares donde dé el sol, pero generalmente, cerca de donde hay agua, y entre las piedras. En caso de mordedura de víbora hay que actuar rápidamente, haciendo al herido un torniquete no muy apretado, de modo que se mantenga el pulso, para evitar no que la sangre circule, sino el retorno de la misma. Además, el torniquete debe durar poco tiempo —veinte minutos o así—. Es conveniente dar un corte en el lugar de la mordedura para que la víctima sangre e inyectar, si se posee, suero antivivora, suero de Zagreb concretamente. Este suero lo suelen tener en todos los botiquines de las casas de campo de la zona de la sierra. Después hay que

llevar con toda rapidez al enfermo al hospital. Es importante, aunque a veces imposible, el llevar al hospital a la víbora, pues ésta puede haber mordido o ser mordida por otro animal y hay que ver el caso concreto. La peligrosidad del veneno de la víbora es muy alta siempre, pero depende en más o en me-

— En caso de que se produzcan quemaduras...

— En caso de quemaduras producidas por el sol, lo principal es calmar el dolor. Cuando son superficiales hay que aplicar paños con agua fría y algún «after-sun». Si la quemadura es profunda o extensa, hay que acudir al médico inmediatamente.

que lavarla bien, con agua y jabón, por supuesto aplicar algún antiséptico —mercromina por ejemplo— y cubrirla con una gasa para evitar que la rozadura del zapato o cualquier otra cosa pueda infectarla.

— ¿Alguna medida especial con los niños?

— Esto es algo importantísimo.

prácticamente deben evitar el sol, ya que es más fácil que se originen problemas por su piel más delicada y porque la relación de volumen y superficie es menor que en el resto de los casos; entonces les es más difícil eliminar el calor que reciben, que es por lo que se produce la insolación. Incluso suelen sufrir insolaciones en los propios hogares, cuando una habitación está más caldeada. Por eso los niños pequeños han de estar en el verano muy ligeros de ropa.

— En las piscinas suelen producirse dos anomalías muy características: conjuntivitis e infección por hongos...

— Eso es un problema de higiene que las piscinas han de vigilar. La conjuntivitis se produce por un exceso de cloración, pero no suele ser algo grave. Más serio es el problema de la infección por hongos o «pies de atleta». Se coje sobre todo en los vestuarios y duchas, por lo que lo mejor es ir calzado el mayor tiempo posible. De todas formas si se produce hay que ir al médico pues es un problema molesto y complicado.

★ ★ ★

Así pues, está claro que lo más importante es la precaución, el evitar este tipo de enfermedades. No obstante, el médico siempre está para aclarar las cosas, ya que cada caso es uno y merece examinarse concretamente.

RAUL HEITZMANN



nos del veneno acumulado por el animal y el calor que haga.

## QUEMADURAS E INSOLACIONES

Tanto las quemaduras producidas por el sol, como la insolación, son frecuentes durante la época veraniega. Ante todo, cuando una persona se exponga a la acción de los rayos solares, ha de tener en cuenta que debe tomarlos paulatinamente y no de golpe, para que la piel se acostumbre. Los rayos de sol son más peligrosos a mediodía cuando inciden verticalmente, por lo que es más aconsejable tomar el sol por las mañanas.

— ¿Hay que tener algún cuidado con los bronceadores?

— Hay bronceadores de todo tipo. Todo es cuestión de buscar los que filtran los rayos de sol, que es para lo que se han inventado.

te. En caso de insolación hay que aplicar también paños de agua fría sobre todo el cuerpo para hacer bajar la fiebre que aquélla produce. Contrariamente a lo que mucha gente cree, cuando se produce fiebre no hay que abrigar al enfermo, sino despojarle de ropa. Una insolación puede acarrear problemas muy graves, por lo que es necesario acudir al hospital inmediatamente.

— A veces se producen ampollas y es muy frecuente que la misma persona las haga estallar. ¿Esto es aconsejable?

— Cuando se producen ampollas es mejor dejarlas y no hacerlas estallar, ya que la piel que rodea la ampolla no es sino una protección, y si se desprenden pueden producirse con más facilidad infecciones. Por supuesto que muchas veces la ampolla se rompe por rozaduras al andar, etcétera; entonces hay

mo. Con ellos se hacen muchos disparates. Los niños —especialmente los más pequeños—

## Cómo prevenir los accidentes en el agua

1.— Báñese en zonas donde estén vigiladas por puestos de salvamento.

2.— No sea imprudente. Piense que nadar es fácil pero, si se siente arrastrado por una corriente, lo primero que debe tener es serenidad y no intentar nada contra ella. Hágalo paralelamente a la playa y, una vez que salga del canal que provoca esa corriente, pida auxilio.

3.— Bañarse solo además de aburrido puede resultar peligroso. Si se adentra en el mar nadando, procure no alejarse demasiado y vaya acompañado. Vigile a los niños, y no se confíe aun cuando haya socorristas en las playas.

4.— Compruebe antes de tirarse al agua, la profundidad del fondo, porque puede haber poco fondo, con piedras o rocas.

Antes de bañarse, cerciórese de cómo está el mar. Observe las señales que determinan las condiciones de oleaje y corrientes. La bandera roja izada en el puesto de salvamento indica peligro.

6.— No es conveniente bañarse en aguas con temperaturas inferiores a los 10°. Se requiere tener una excelente preparación física para soportarlas. Sobre todo, si padece alguna enfermedad cardiovascular, hipertensión o tiene trastornos nerviosos, procure evitar esas diferencias de temperatura tan grandes, entre el ambiente y el agua.

7.— Las comidas en la playa provocan la tentación de meterse al agua antes de hacer la digestión. Debe esperar un tiempo prudencial y hacer que los niños cumplan esa «tortura» a rajatabla.

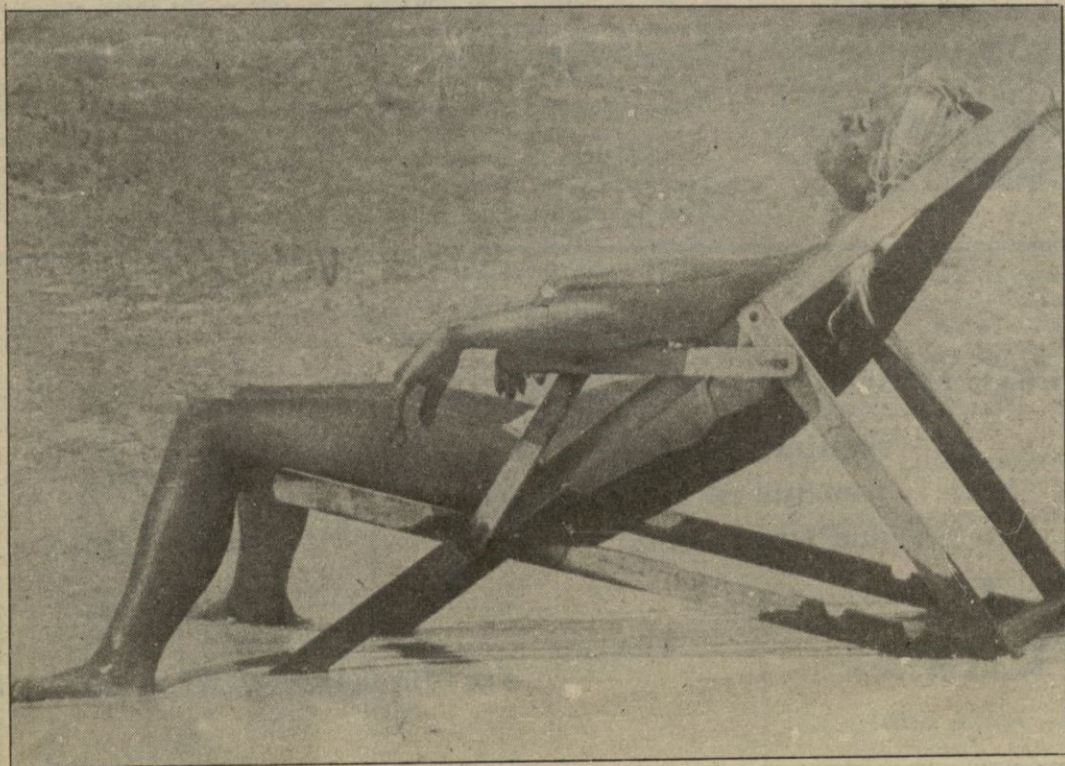
8.— Salga del agua cuando note síntomas de fatiga, escalofríos persistentes. Cuando sienta picores en el vientre o en los brazos o algún otro malestar. Sacrifique su baño y lo agradecerá después, al sentirse mejor.

9.— Tenga cuidado con el sol. Intente tomarlo durante poco tiempo los primeros días, intensificando en días sucesivos. Preste especial atención a los niños. Si se bañan después de haber estado mucho tiempo al sol háganlo despacio. No entren en el agua subitamente y mójese la nuca y las muñecas.

10.— Colabore con los socorristas de la Cruz Roja del Mar en el desempeño de su labor y siga los consejos que le den.

Todas estas consideraciones no tienen otro propósito que garantizar la tranquilidad de un veraneo merecido. Conseguirlo será el mejor premio para esos 4.000 socorristas que, desinteresadamente y con una preparación adecuada, en un momento de peligro, pueden significar la salvación de muchas vidas humanas.

Inspección General de la Cruz Roja del Mar



# Programas de TVE

## Semana del 9 al 15 de agosto

### Periódicos alemanes, amenazados por la televisión por cable

Bonn.—La prensa diaria germano-occidental puede verse seriamente amenazada por la pérdida de publicidad si no tiene acceso a los nuevos medios y en especial a la televisión por cable de carácter local.

Estos temores fueron expresados en su informe anual por los editores de diarios de este país, según los cuales la expansión de los medios audiovisuales como vehículos de publicidad representan un peligro a corto plazo para la prensa escrita.

Pese a todo, los editores reconocen, estadísticas en mano, que Alemania Federal es uno de los países del mundo en los que la posición de la prensa diaria es más sólida debido a los altos índices de lectura.

## LA TELEVISION PRIVADA, ACTUALIDAD

TVE utilizará mejor la lengua castellana

Según Jiménez Quílez, «hay una rara unanimidad en los telespectadores por recibir nuevas, distintas y privadas opciones de televisión»

«La existencia de televisión privada puede ser positiva para la propia televisión estatal», ha señalado Miguel Angel Toledano, director de TVE en una encuesta que publica el último número de la revista «Nuestro Tiempo». El director de TVE añade que «creo que también será bueno para la propia audiencia recibir una oferta más diversificada. En definitiva, si estamos intentando hacer una TVE que se parezca, por ejemplo, a la BBC, siempre estaré a favor de que la televisión privada española se parezca también a la televisión privada británica».

En la encuesta de «Nuestro Tiempo» se ecogen las opiniones de medio centenar de destacadas personalidades de la vida pública española. Asimismo en la encuesta, que lleva el título genérico de «TVE, un monopolio que se acaba», la práctica totalidad de los encuestados se declaran a favor de la televisión privada.

Joaquín Peláez señala, en nombre de SERTEL, que su empresa desea dirigir fundamentalmente su actividad a las familias y llegar a una producción propia y de un cuarenta por ciento. Luis Angel de la Viuda, por TELE-80, defiende una televisión opcional, preocupada por las minorías y atenta a la mayoría. «Asumidos el riesgo —dice— y, desde esa perspectiva empresarial, buscamos lo que ahora llaman expectativas empresariales, clamamos el derecho a la equivocación, al fracaso y a arruinarnos decentemente. No aspiramos a ser la única televisión privada en España, sino a que, entre todos, se consiga la televisión que merece la sociedad española». Carlos Ferrer Salat, presidente de la CEOE, dice, entre otras cosas, que es partidario de la televisión privada por razones económicas. «En estos momentos de crisis —añade—, no es defendible la capacidad de creación de puestos de trabajo de la industria de la televisión, que además repercutirá favorablemente en otros sectores, como el cine». Iñigo Cavero, ministro de Cultura, reconoce que «la Constitución no obstaculiza su implantación». Pio Cabanillas, ministro de la Presidencia, declara que «tanto la Constitución como el vigente estatuto de la radio y la televisión no impiden la posibilidad de formas privadas

de gestión de la televisión». Y Luis Ortiz, ministro de Obras Públicas indica que no es bueno para la propia madurez de quienes lo integran que el Estado controle en exclusiva en medio de comunicación que, además, al estar financiado por todos los ciudadanos, tiene el deber de convertirse en una estructura plural.

El catedrático de Derecho de la Información de la Universidad Complutense, profesor Desantes, contesta que «la negociación de la televisión privada equivale a afirmar el monopolio estatal en un medio de comunicación social. Y el monopolio de cualquier medio es contrario al derecho humano a la información». En opinión de José Mario Armero, presidente de la agencia Europa Press, «el español está enfurecido porque ese extraño huésped que tiene en su casa cada noche —la televisión— le resulta antipático, y, por el contrario, cuando existe la posibilidad de apretar otros botones y encontrar espacios distintos, en competencia unos con otros, el ciudadano encuentra la tranquilidad».

Manuel Jiménez Quílez, director general de Edica, es partidario de las televisiones privadas «por obvios motivos jurídicos (artículo 20 de la Constitución española) y sociológicos, puesto que me parece que hay una rara unanimidad en los telespectadores españoles por recibir nuevas, distintas y privadas opciones de televisión». Y añade que «la televisión privada es hoy una necesidad generalizada».

Según Pedro Orive  
Es necesario debatir la TV privada

Un mayor debate sobre la televisión libre (cadenas privadas) transparencia total en la concesión de emisoras de frecuencia modulada, introducción de los medios audiovisuales en la enseñanza y estímulos para la apertura de medios informativos especializados han sido algunas de las peticiones formuladas por el profesor Pedro Orive Riva, catedrático de la Facultad de Ciencias de la Información de la Complutense, en la conferencia

que sobre el tema «El Poder de los presidentes de Gobierno y el poder de la información, confrontación en Occidente» ha pronunciado en la Universidad Internacional Menéndez Pelayo de Santander.

El profesor Orive señaló asimismo cinco retos apremiantes que, a su juicio, tienen planteados el Gobierno y la sociedad española en el ámbito de la comunicación, como son: creación de la figura del portavoz de la Moncloa, abrir el Consejo rector de Radio-Televisión a las restantes fuerzas sociales y culturales del país, debate nacional sobre el papel de la prensa, reconversión de los actuales gabinetes de prensa y «compromiso informativo» de los partidos con la sociedad para difundir más detalles sobre posturas doctrinales, programas, etc.

RTVE-16 estará en condiciones de funcionar en enero próximo

A partir del próximo mes de enero, estará en condiciones de funcionar «RTVE 16» tras haber

## Los Mundiales de Fútbol, banco de pruebas del Videotex

Los periodistas deportivos que acudan al Mundial-82 serán los primeros que utilizarán en España, todavía de forma experimental, el sistema Videotex, que está montando la Compañía Telefónica. Cinco mil páginas de información están ya preparadas para poder ser consultadas a través del televisor, a las que se añadirá toda la información sobre los partidos, a medida que se vaya produciendo.

Setenta monitores semejantes a aparatos de televisión, situados en puntos estratégicos del medio ambiente futbolístico relacionado con el Campeonato Mundial de Fútbol del próximo año, formarán la primera instalación experimental española del Videotex, al servicio de los varios miles de informadores que llegarán de todo el mundo para seguir el acontecimiento deportivo.

quedado constituida jurídicamente ante el notario Ramón Armero. La finalidad de esta entidad será la promoción, creación y explotación de emisoras de radio y televisión.

La televisión del «Grupo 16» estará en condiciones de empezar a emitir a partir de enero del 1982 y la radio a finales del próximo mes de septiembre.

La sociedad está constituida por 25 personas físicas y tres jurídicas, repartidas las acciones en 45 por ciento a nombre de la Información y Publicaciones (IMPULSA), 25 por ciento a Información y Revistas (INREVI-SA), 25 por ciento a información y Prensa (IMPRESA) y el 5 por ciento restante, a nombres de los 16 accionistas y los directores y subdirectores de «Diario 16», «Cambio 16» e «Historia 16».

El Consejo de Administración está presidido por Juan Tomás de Salas; secretario, Alejandro Muñoz Alonso y vocal, Iñaki Gabilondo, que va a ser nombrado próximamente director general de la nueva sociedad.

Aparte de la promoción, creación y explotación de emisoras de radio y televisión, la nueva sociedad tendrá también la creación, producción, composición, grabación y comercialización de todo tipo de material informativo audiovisual, así como programas radiofónicos y televisivos que sean susceptibles de explotación a través de empresas radio y televisión.

La historia de los mundiales, todos y cada una de las selecciones, y los datos actualizados de los partidos jugados hasta el momento, e incluso de los que se estén jugando en las diferentes sedes serán algunos de los datos que tendrán los periodistas en la punta de los dedos para una información instantánea. El Mundial-82 se convierte así en el banco de pruebas del sistema Videotex español, cuya infraestructura está montando la Compañía Telefónica. Además, habrá datos turísticos, información sobre la ciudad y sus alrededores, sus centros de urgencia y otros datos de interés.

### EN LA PANTALLA

Luego, pasados los mundiales, se seleccionará un grupo piloto de usuarios, para dar por finalizada la etapa experimental en 1983 y ofrecer el Videotex

El Instituto Oficial de Radio y Televisión acaba de terminar la primera fase de un estudio sobre la utilización del castellano en los informativos de TVE, que le ha sido encargado por la Dirección de esta entidad.

El estudio ha perseguido fundamentalmente cuatro objetivos:

— Conocer el castellano que se utiliza en los programas informativos diarios de TVE. Detectar los posibles errores de construcción, dicción y significado. Determinar la riqueza del léxico empleado. Establecer posibles diferencias en el uso del castellano oral y escrito.

En el análisis cuantitativo de los datos recogidos se han establecido tres partes: errores gramaticales propiamente dichos (frases mal construidas, palabras mal utilizadas y pronunciación equivocada), tópicos y clichés y comprensibilidad (terminología profesional, cultismo y argots, faltas de comprensibilidad de varios tipos)

En el análisis cualitativo se ha perseguido particularizar, por vía del ejemplo, los errores y vicios de lenguaje más comunes, con el fin de que puedan evitarse.

Según TVE el trabajo «es un exponente de su deseo de contribuir a la defensa de la lengua castellana. Los resultados provisionales hacen prever la eficacia de esta investigación para la práctica de los profesionales».

como un servicio comercial más de la CTNE.

Entonces, todo el que quiera podrá contratar el servicio para, a través del teléfono enlazado a un televisor ligeramente modificado (pronto se pondrán a la venta nuevos modelos preparados para este servicio), poder disponer en la pantalla de la información contenida en los bancos de datos disponibles o de los servicios que ofrezca el sistema.

Todos los países europeos están desarrollando sistemas parecidos, que tienen un potencial enorme pero que se orientan sobre todo a la teletransferencia y también a la educación, según el director de la división de informática de la CTNE, Ignacio Vidaurrazaga. La compra por teléfono, los servicios bancarios a domicilio, la telemedicina son sólo algunas de sus aplicaciones más importantes.

**DOMINGO**  
**9**

**PRIMERA CADENA**

- 11,45, CARTA DE AJUSTE.
- 11,59, APERTURA Y PRESENTACION
- 12,00, HABLAMOS.
- 12,30, EL DIA DEL SEÑOR.
- 13,30, GENTE JOVEN
- 14,30, INFORMATIVO
- 15,30, TOM SAWYER
- 16,00, BILLY JOE Y SU MONO

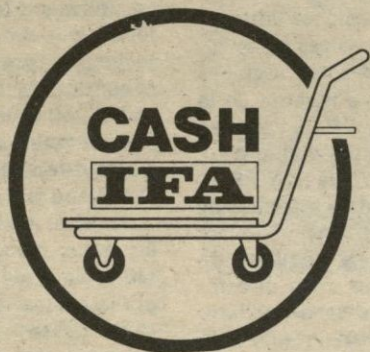
«El super-coche del sheriff Cain»  
La sorprendente doctora

Samantha Evans, ha diseñado y construido un increíble coche para la Policía, capaz de detectar la velocidad de otros vehículos, la presión de los neumáticos, las pulsaciones de los ocupantes de los coches y de atravesar incluso paredes de ladrillo.



Una imagen del episodio que hoy veremos.

Ellos. El sheriff Cain consigue hacerse con el super-coche para perseguir al despreocupado Billy Joe.



**Promoción Cash Segovia**  
**1 al 14 de agosto - 1981**

- Aceite puro de Oliva 1°, Los Arcos, 1 litro
- Aceite puro de Oliva 0,4°, Los Arcos, 1 litro
- Melocotón «Nueva campaña», 1/2
- Melocotón «Nueva campaña», 1 kilo
- Melocotón «Nueva campaña», 3 kilos
- Fideos y sopa Romero, granel
- Queso Bonsi descremado
- Queso manchego Vega de Oro, grande y pequeño (jaula entera)
- Queso manchego Vega de Oro, grande y pequeño (sueltos)
- Pimientos Shevilla, 1/8
- Pimientos García Hernández
- Monky normal, 200 gramos
- Monky descafeinado, 200 gramos
- Galleta tostada Siro, 1/2
- Galleta María Siro, 1/2
- Galleta hojaldrada Siro, 1/2
- Galleta surtido Cuétara, 800 gramos
- Caramelos surtidos Sugus, bolsa 4 kilos
- Café Bunti descafeinado, 100 sobres
- Anís Chinchón Alcohólica, dulce, 1 litro
- Anís Chinchón Alcohólica, seco, 1 litro
- Cañac Espléndido, litro
- Ginebra MG, litro
- Vino Viña Salceda, 3/4
- Cañac Magno, 3/4
- Güisqui Jamie 08, 3/4
- Sidra Extra Cima, 3/4
- Champú Nacido de la Tierra
- Limpiador Domestos, 1 litro
- Papel aluminio Albal, 8 metros
- Papel aluminio Albal, 16 metros
- Suavizante Flor, 2 litros
- Platos Pik-Nik, plástico, paquete 10 unidades
- Vasos Pik-Nik, plástico, paquete 10 unidades

SOLO PARA DETALLISTAS DE ALIMENTACION,  
COMUNIDADES Y HOSTELERIA

- 16,55, DOCUMENTAL  
«Los especialistas»
- 18,00, EXTERIOR DIA
- 18,35, NOMBRES DE AYER Y DE HOY
- 19,00, LA DANZA.
- 19,35, LOS NUEVOS VENGADORES

«Ejercicio de tiro»  
Cuatro agentes del Servicio de Seguridad, que habían solicitado permiso para ausentarse unos días, pasan el reglamentario ejercicio de tiro, horas más tarde, muere misteriosamente. John Steed insiste cerca del forense para que vuelva a realizar un minucioso exámen de los cuerpos de los agentes, terminados, éstos demuestran que han sido asesinados.

- 20,30, VAMOS A VER
- 21,00, NOTICIAS
- 21,15, TERTULIA CON...
- 22,05, REVISTA DE TOROS
- 22,30, FUTBOL.
- 00,20, DESPEDIDA

**SEGUNDA CADENA**

- 15,15, CARTA DE AJUSTE.
- 15,29, APERTURA Y PRESENTACION
- 15,30, EL INCREIBLE HULK

«Difícil encuentro»

El incansable y siempre presente periodista del «Register», Jack McGee, sufre en el mismo aparato en que viaja David Banner, un accidente aéreo, del que son los únicos supervivientes. Banner que intenta ponerse a salvo descubre que McGee está gravemente herido, y aún a pesar de la persecución que él le prodiga intenta llevarlo a un sitio donde puedan atenderlo y curarlo.

- 16,15, DIBUJOS ANIMADOS
- 16,30, MAS ALLA
- 17,00, LOU GRANT
- «El ingreso de Rossi».

Lou Grant decide enviar a Joe Rossi, al Hospital Psiquiátrico, de la ciudad para que investigue las denuncias recibidas en la redacción, sobre supuestos abandonos de asistencia médica a los enfermos internados en el centro. A Rossi no se le ocurre nada mejor para llevar a cabo su trabajo que ingresar voluntariamente, pero con nombre supuesto, en el Hospital.

- 17,50, FESTIVAL TV
- 19,15, FUTBOL
- 20,15, EL TESTIGO
- 21,15, MEMORIAS DEL CINE ESPAÑOL.
- 22,15, LARGOMETRAJE

«Deseos de verano, sueños de invierno».

Rita vive aferrada al pasado abrigando felices momentos de su infancia para escapar del presente que la atormenta. Su hija, Ana, es una alcohólica adicta a las drogas, y su hijo Bobby, un homose-

xual que abandonó pronto el hogar para irse a vivir a Europa con un amigo; evidencia que Rita trata de pasar por alto frente a los demás, pues se siente fracasada como madre. Lo cierto es que vive encerrada en si misma, sin tener en cuenta los sentimientos de su esposo, Harry, con quien las relaciones se han ido deteriorando cada vez más.

- 23,40, DESPEDIDA Y CIERRE.

**LUNES**  
**10**

**PRIMERA CADENA**

- 14,15, CARTA DE AJUSTE.
- 14,28, APERTURA Y PRESENTACION
- 14,30, PROGRAMA REGIONAL SIMULTANEO
- 15,00, CRONICA 3
- 16,05, CIRCO.
- 16,30, EL LIBRO GORDO DE PETETE
- 16,35, LA COMETA BLANCA



Paco Racionero en una de sus caracterizaciones para esta revista infantil.

- 17,00, DESPEDIDA Y CIERRE
- 18,45, CARTA DE AJUSTE
- 19,00, APERTURA, PRESENTACION Y AVANCE INFORMATIVO

- 19,05, FANTASMAS BAJO LA NORIA.

«Espíritus sobre ruedas»

Los tres fugitivos siguen escondidos en el viejo barco pensando de qué forma pueden escapar de tan incómodo escondite. Mientras, la televisión ha dado la descripción del gigante, el enano y la bruja, y la policía se pone en marcha para tratar de capturarlos. Los chicos por su parte, que han visto algo sospechoso en abandonado cargero, acuden allí convencidos de que es el lugar donde se han refugiado.

- 19,35, INFORMATIVO JUVENIL.
- 20,00, MANO A MANO.
- 21,00, TELEDIARIO.
- 21,35, LAPIZ Y PAPEL.

- 22,35, LAS TRIBULACIONES DEL JUEZ FRANKLIN

«Una cuestión de calificación».

El juez Walter Franklin, se ve obligado a valorar muy de cerca, la escala de justicia al margen de su estrado, cuando se encarga de calificar a los aspirantes al puesto de secretario del Tribunal.

Entre los aspirantes se encuentra su propio ayudante Jack Terwillige, un agresivo joven llamado Mario y una guapa chica con excelentes notas.

- 23,05, MUSICAL.
- 23,35, AL CIERRE.
- 23,50, DESPEDIDA.

**SEGUNDA CADENA**

- 19,30, CARTA DE AJUSTE.
- 19,43, APERTURA Y PRESENTACION.
- 19,45, NOTICIAS 2.
- 20,00, AVENTURAS DEL SUPER-RATON.
- 20,30, CORTOMETRAJE.
- 20,40, CINE CLUB.

«El séptimo cielo».

En uno de los suburbios más misérrimos de Pa-

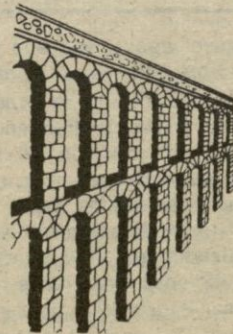
**INCAL**

AGUA CALIENTE Y CALEFACCION  
CON TODO TIPO DE COMBUSTIBLES

Pedro de Fuentidueña, 13  
SEGOVIA

Teléfonos 429718  
423963

DE LA SIERRA SEGOVIANA



**CELESE**

LECHE PASTEURIZADA  
LA LECHE MAS NATURAL  
UN PRODUCTO SEGOVIANO  
AL SERVICIO DE SEGOVIA



Charles Farrell y Janet Gaynor, la pareja protagonista de la película.

rís, Chico, que se gana la vida como pocero en las alcantarillas y que acaba de ascender a manguero, acoge a Diana, una pobre muchacha sin otro lugar que la calle. Un romántico idilio nace entre ellos, pero su amor se va a ver truncado por la guerra. Los alemanes se acercan a París, y Chico es movilizado. El general Joffre ordena que todos los taxis de la capital lleven al frente de combate cuantas fuerzas haya disponibles.

- 22,45, HORIZONTES.
- 23,15, NOTICIAS.
- 23,30, POLIDEPORTIVO.
- 24,00, DESPEDIDA Y CIERRE.

## MARTES 11

### PRIMERA CADENA

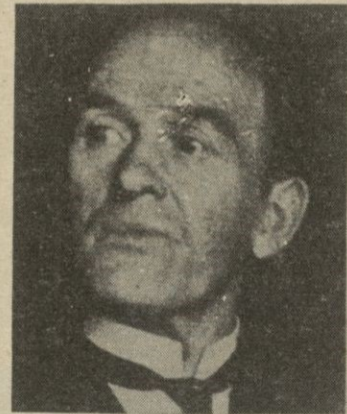
- 14,15, CARTA DE AJUSTE.
- 14,28, APERTURA Y PRESENTACION
- 14,30, PROGRAMA REGIONAL SIMULTANEO.
- 15,00, CRONICA 3
- 16,05, LA BATALLA DE LOS PLANETAS.

#### «Tentáculos espaciales».

Una bella espía de Spectra se ha apoderado de una fórmula científica su-persecrta, con el fin de destruir la Tierra.

- 16,30, EL LIBRO GORDO DE PETETE.
- 16,35, LA COMETA BLANCA.
- 17,00, DESPEDIDA Y CIERRE.
- 18,45, CARTA DE AJUSTE.

- 19,00, APERTURA Y PRESENTACION Y



Gordon Jackson en el papel del mayordomo Hudson.

ges que dice ostentar más alta categoría por ser la doncella de la condesa de Soutwold. Las cosas empeoran aún cuando Lady Southwold dice que su broche ha desaparecido, y pasado algún tiempo sin que aparezca, todos empiezan a pensar en robo. Las primeras sospechas recaen en la pobre señora Roberts, a quien le da un soponcio cuando Hudson la interroga.

- 22,35, CERAMICA POPULAR

# LYDIA

## BOUTIQUE-- MODAS

Tercios Segovianos, 14  
(Junto a iglesia El Carmen)

Teléfono 421848

### AVANCE INFORMATIVO.

- 19,05, UN MUNDO PARA ELLOS.
- 20,00, EN ESTE PAIS.
- 21,00, TELEDIARIO.
- 21,35, 300 MILLONES.
- 22,40, DALLAS.
- 23,35, AL CIERRE.
- 23,50, DESPEDIDA.

### SEGUNDA CADENA

- 19,30, CARTA DE AJUSTE.
- 19,43, APERTURA Y PRESENTACION.
- 19,45, NOTICIAS 2.
- 20,00, LOS CHICOS DEL 47 A.  
«La separación»

La tragedia azota a la familia. La madre ha muerto y los chicos quedan ahora, definitivamente a merced de sí mismos. Su mayor preocupación es la lucha para evitar que las autoridades de la Asistencia Pública se hagan cargo de ellos y vayan todos a un orfanato.

- 20,30, RETRATO EN VIVO.
- 21,30, ANIMACION - DOCTOR BUHO.
- 21,45, ARRIBA Y ABAJO.

#### «Un objeto de valor»

La madre de Lady Marjorie, se dispone a pasar algunos días en casa de los Bellamies, acompañada de su doncella la Sra. Hodges. Pronto surgen los primeros roces entre Roberts y la señora Hod-

### ESPAÑOLA.

- 22,45, FLAMENCO.
- 23,15, NOTICIAS 2.
- 23,30, POLIDEPORTIVO.
- 24,00, DESPEDIDA Y CIERRE.

## MIERCOLES 12

### PRIMERA CADENA

- 14,15, CARTA DE AJUSTE.
- 14,29, APERTURA Y PRESENTACION.
- 14,30, CRONICA 3



Rosa María Mateo y Jesús Hermida presentan este informativo.

- 16,05, PREMIOS INTERNACIONALES DE TEATRO.
- 16,30, EL LIBRO GORDO DE PETETE.
- 16,35, LA COMETA BLANCA.
- 17,00, DESPEDIDA Y CIERRE.
- 18,45, CARTA DE AJUSTE.
- 19,00, APERTURA, PRESENTACION Y AVANCE INFORMATIVO
- 19,05, GRIZZLY ADAMS

#### «Los corruptores»

Adams observa con extrañeza, que algunos animales dan muestra de sentirse enfermos; con ayuda de Nakoma, descubre que uno de los arroyos, baja contaminado de la montaña; Jack, se une a los dos amigos

para conocer las causas que producen el envenenamiento del agua.

- 20,20, OFICIOS PARA EL RECUERDO.
- 20,30, UN MUNDO FELIZ
- 21,00, TELEDIARIO.
- 21,35, SESION DE NOCHE

#### «Loco por Machin».

Anna Stanley, propietaria de una agencia inmobiliaria, ha vivido un romántico idilio con Peter, un jovencuelo, durante un viaje de vacaciones por Grecia. Ann estuvo casada con un popular actor de televisión —Billy— con el que tiene una hija casi de la misma edad que Peter. De vuelta a Nueva York, Ann se lleva la sorpresa de que su hija es cortejada por Peter.

- 23,35, AL CIERRE.
- 23,50, DESPEDIDA.

### SEGUNDA CADENA

- 19,30, CARTA DE AJUSTE.
- 19,43, APERTURA Y PRESENTACION
- 19,45, NOTICIAS 2.
- 20,00 EL CASTILLO CLOPPA.

#### «Metidos en un lio»

Cuando los soldados del castillo se encuentran atrapados, probando una máquina del inventor real, el barón decide tomar el castillo, y todos se ven metidos en un lio.

- 20,11, AUBREY.
- 20,30, ENTRE DOS LUCES.
- 21,00, TEATRO.
- 23,15, NOTICIAS 2.
- 23,30, POLIDEPORTIVO.
- 24,00, DESPEDIDA Y CIERRE.

### MANTENGAMOS LIMPIA LA CIUDAD

Es una recomendación de EL ADELANTADO DE SEGOVIA

## JUEVES

# 13

### PRIMERA CADENA

- 14,15, CARTA DE AJUSTE.
- 14,28, APERTURA Y PRESENTACION.
- 13,40, PROGRAMA REGIONAL SIMULTANEO.
- 15,00, CRONICA 3

- 16,05, EL BOSQUE DE BRENDON

#### «Brendon»

Como Harold es el único que todavía conserva ropas «civilizadas», tiene que ir al mercado de Brendon para comprar provisiones. Sin embargo, es reconocido y la policía llega a la escuela en el momento que los alumnos están de recreo en el patio, y con la ayuda de Angela Bowers logra salir del apuro. Sin embargo, todavía no han terminado sus penalidades.

- 16,30, EL LIBRO GORDO DE PETETE.
- 16,35, LA COMETA BLANCA.
- 17,00, DESPEDIDA Y CIERRE.

- 18,45, CARTA DE AJUSTE.

- 19,00, APETURA, PRESENTACIÓN Y. AVANCE INFORMATIVO.

- 19,05, EL CIRCO DE TVE.
- 20,20, MUSICA, MAESTRO.
- 20,25, VIVIR CADA DIA.
- 21,00, TELEDIARIO.
- 21,35, ESTA NOCHE.
- 22,40, TAUROMAQUIA.
- 23,35, AL CIERRE.
- 23,50, DESPEDIDA Y CIERRE.

### SEGUNDA CADENA

- 19,30, CARTA DE AJUSTE.
- 19,43, APERTURA Y PRESENTACION.

# Viajes

# Malcón, s.a.

## AGENCIA DE VIAJES

G.A.T. 254

### ¡¡ SUS VACACIONES !!

Salidas de Segovia:

### BENIDORM

1 al 15 de agosto - 21.500 pesetas  
16 al 30 de agosto - 19.000 pesetas

### GALICIA - RIAS BAJAS

1 al 8 de agosto - VIAJE Y ALOJAMIENTO, 6.900 pesetas

Calle Nueva, 5

Teléfonos 14 10 29 - 14 02 85

CUELLAR

- 19,45, NOTICIAS 2
- 20,00, LAS VIDAS SECRETAS DE WALDO Y KITY.
- «El gatuno solitario».
- Ante la impotencia de Waldo frente a Tirano, el gato piensa que le gustaría ser el más grande defensor de la ley y la justicia: el gatuno solitario.
- 20,35, LA II GUERRA MUNDIAL.
- 20,55, ZARABANDA (REVISTA DE ESPECTACULOS)
- 21,50, BENNY HILL.
- 22,15, MUSICAL EXPRESS-AMIGOS.
- 23,15, NOTICIAS 2.
- 23,30, POLIDEPORTIVO.
- 24,00, DESPEDIDA Y CIERRE.

esor Kingsfield. El señor Ford quiere ver la actuación de su hijo, pero éste no acierta a desarrollar el tema solicitado por el profesor y fracasa estrepitosamente, Ford II indignado abandona el aula antes de que termine la clase.

- 17,50, BLA, BLA, BLA
- 19,05, SPIDERMAN.
- 19,30, LA BOLSA Y LA VIDA.
- 20,00, TOME LA PALABRA.
- 20,25, MAS VALE PREVENIR.
- 21,00, TELEDIARIO.
- 21,35, TENSION

«Gritos»



Pamela Franklin y Oliver Tobias, en uno de los episodios de esta serie.

Nicola Stevens viaja en el tren a casa de unos amigos que viven en el campo. El periódico ha aparecido la noticia de un asaltante que ha sorprendido ya a varias jóvenes que caminaban solas durante la noche. El hombre que Nicola tiene ante sí en el compartimento del tren se ajusta perfectamente a la descripción que la policía ofrece del asaltante. Para empeorar las cosas, al llegar a la estación, el vigilante le entrega una nota que le han dejado sus amigos, excusándose por no poder ir a recibirla. La casa está a corta distancia y encontrará la llave de la puerta debajo del felpudo.

- 22,50, EL ACTOR Y SUS PERSONAJES.
- 23,45, AL CIERRE.
- 24,00, DESPEDIDA Y CIERRE.

SEGUNDA CADENA

- 19,00, CARTA DE AJUSTE.
- 19,13, APERTURA Y PRESENTACION.
- 19,15, NOTICIAS 2.
- 19,30, LA CLAVE.
- 23,45, NOTICIAS 2.
- 24,00, DESPEDIDA Y CIERRE.

SABADO 15

PRIMERA CADENA

- 10,45, CARTA DE AJUSTE.
- 10,59, APERTURA Y PRESENTACION.
- 11,00, SANTA MISA.
- 12,00, SABADABADA.



Vea mejor estos programas con un PHILIPS K.12 Galerías Sta. Columba

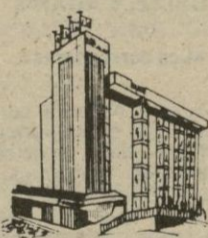
- 13,00, CONCIERTO.
- 14,00, INFORMATIVO.
- 15,30, LOS PICAPIEDRA.
- 16,00, PRIMERA SESIÓN.



Richard Conte, protagonista de este film.

«El pequeño mono rojo».

Loockin, un agente del Departamento de Esta-



HOTEL GRAN VIA

FIN DE SEMANA EN SEGOVIA EN EL HOTEL MAS MODERNO Y MEJOR SITUADO (Consulten precios) Aire acondicionado en todas las habitaciones Paseo de Ezequiel González Tel. 42 73 61 (5 líneas)

do, se desplaza a Londres para hacerse cargo de un eminente científico soviético —Dushenko— que ha huido de Rusia y desea refugiarse en Estados Unidos. Varios investigadores nucleares han sido asesinados en un corto espacio de tiempo en diferentes capitales europeas y se teme que Dushenko corra la misma suerte.

- 17,15, DIBUJOS ANIMADOS.
- 17,35, APLAUSO.
- 19,15, VACACIONES EN EL MAR.

«La esposa del mayor»

Un multimillonario norteamericano, Mason Fleers, aprovecha la estancia de un magnate árabe en el «Princesa»

SEGUNDA CADENA

- 15,15, CARTA DE AJUSTE.
- 15,28, APERTURA Y PRESENTACION.
- 15,30, RAFFERTY «La epidemia».

Al hospital llegan varios enfermos con síntomas de polio. Esto hace pensar en una epidemia. La llegada de una niña de 5 años hace que Rafferty piense y descubra que no hay tal, sino que se trata de casos de envenenamiento por ingestión de alimentos en malas condiciones.

- 16,20, FLASH GORDON.

«Presa de los hombres bestia».

Dale, Zarkov y Flash consiguen escapar del palacio de Ming, pero cuando se disponen a refugiarse en Arboria son capturados por los hombres bestias.

- 16,43, DIBUJOS ANIMADOS.

- 17,00, RETRANSMISION DEPORTIVA.

- 20,00, TOME LA PALABRA.

- 20,25, IMAGENES.

- 21,10, LA CASA DEL TERROR

«Los dos cimatarra».

William, su esposa Emma y su hija de seis años, andan a la búsqueda de



Una escena de esta serie británica de terror.

una casa donde alojarse, William, que ha sido camarero de barco, trabaja ahora como portero de hospital. Lo que han visto les ha parecido muy caro; sólo la casa de Coleman Road, hace años deshabitadas, les ha convencido por el precio, acomodado a sus recursos.

- 21,55, ENCUENTROS CON LAS LETRAS.

- 23,10, SOMBRAS DE GREENE.

- 24,00, DESPEDIDA Y CIERRE.

- 20,30, EL BOTANICO.

- 21,00, NOTICIAS.

- 21,20, INFORME SEMANAL.

- 22,05, SABADO CINE.

«Dispara Billy, dispara».

Procedentes de Nueva York, Henry McCarty, su esposa y su hijastro Billy llegan a Galveston, decididos a abrirse camino como colonos adquiriendo una pequeña granja y trabajando la tierra. Pero Billy, un muchacho introvertido, de maligna astucia y absoluta vaguería, no está de acuerdo con esta nueva forma de vida y se las arregla para colaborar lo menos posible. Su padrastro lo echa de casa y entonces Billy busca refugio en la taberna del villorrio, dominio total de Goldie, un rufián que vive del juego y de las «ganancias» de su compañera Berle. Billy encaja pronto y bien en el grupo de indeseables y con ello acomodará su vida, que se le antoja inmejorable.

- 24,00, DESPEDIDA.



Canónigos

RESTAURANTE - CAFETERIA

Su cena de los sábados, amenizada por la orquesta de la casa

BODAS - BANQUETES CONVENCIONES

El más completo ambiente y confort

Especialidad en toda clase de marisco a precio de puerto

P. de Canónigos LA GRANJA DE SAN ILDEFONSO (Segovia)

Teléfono 47 11 60



MUEBLES CRISTOBAL - Decoración

- \* La más amplia gama en mobiliario y puertas
- \* Mueble auxiliar para regalo

General Santiago, 6

Teléfono 420494

# MUJERES HOY

Un nuevo programa dirigido de forma especial a la mujer se puede escuchar en Radio Madrid, los martes y jueves después del informativo de la una de la tarde. Su título, «Especial Mujeres» o «cómo viven las mujeres en las regiones españolas». Un ambicioso proyecto que viene a sumarse a esa serie de programas que intentan dar una visión distinta de lo que hasta ahora habían sido los espacios dirigidos a la mujer en los medios de comunicación.

programas en la cadena SER, quien la expuso a la Subdirección General de la Mujer, del Ministerio de Cultura, que patrocina el espacio. Junto a ella, Marisol Tomás, que se encarga de coordinar la parte técnica, contactando con el mayor número posible de emisoras de la cadena —que colaboran en el programa aportando entrevistas— y Maite González socióloga, que se ocupa de la parte estadística, muy importante a la hora de ofrecer una serie de

ya sean impuestas o aceptadas y el poder ir exponiendo las posibilidades que la mujer tiene de hacer cosas».

En las entrevistas que se hacen en el programa participan personas vinculadas de alguna manera con el tema del que se trata y, por otro lado, gente de la calle, cuyas impresiones constituyen parte fundamental en el mismo. También, y para dar mayor amenidad al programa, se suele entrevistar a alguna mujer que por su experiencia o su profesión haya alcanzado un puesto significativo en determinados campos.

## ORIENTAR

— ¿Qué intenciones os han movido a la hora de realizar este «Especial Mujeres»?

— Queremos inquietar a las mujeres a que desarrollen otro tipo de actividades de las que están acostumbradas. A través del programa, pero sobre todo a través de mi consulta, he podido comprobar que hay un buen número de mujeres españolas alrededor de los cuarenta y cincuenta años que sienten deseos de hacer cosas, pero no saben muy bien qué. En algunos casos, esto ocurre por una falta de formación y ellas mismas se encuentran con ganas de aprender y realizar una labor fuera del trabajo en casa y del cuidado de los hijos. Lo que queremos es demostrar que pueden hacer cosas y orientar a estas mujeres en diversos terrenos.

«El programa no está planteado para conseguir un gran impacto, entre otras cosas porque estamos limitados por el tiempo. Diez minutos dan muy poco de sí para todo lo que queremos exponer. Por eso tratamos de conseguir que nuestro mensaje vaya calando poco a poco entre la audiencia y cambie la actitud de hombres y mujeres a lo largo de estos seis meses».

Tal como está concebido el programa supone un gran trabajo de elaboración, ya que se manejan estudios estadísticos que sirven de base para la realización de las entrevistas, las cuales se hacen desde Madrid y todas las demás emisoras locales de la cadena. Y aunque el programa lleva poco tiempo funcionando ya se han podido detectar algunas diferencias significativas entre las respuestas dadas en las diferentes regiones.

Entre los temas a tratar en el futuro, destacan algunos por su especial interés como el de la sanidad y el de trabajo y paro, de gran actualidad por el problema que está planteando la incorporación de la mujer al mundo laboral y las dificultades que encuentra por la escasez de puestos laborales.

Informar, orientar sensibilizar... un ambicioso proyecto que se consigue dos días a la semana en diez minutos de comunicación con los más diversos puntos de la geografía española para saber «cómo viven las mujeres en las distintas regiones».

ANGELICA TANARRO

## «Especial Mujeres», un programa sobre la situación actual de la población femenina española

Se emite los martes y jueves en Radio Madrid

La sanidad, la educación, el trabajo... temas de los diferentes ciclos

M.<sup>a</sup> Angeles Juez, responsable de la idea, nos habla del programa

Si decimos que es un proyecto ambicioso es porque en un breve espacio de tiempo —diez minutos— se intenta dar una visión comparativa de cómo evolucionan los gustos, las actitudes, los problemas y, en general, la forma de vida de las mujeres españolas según su lugar de residencia, lo que se va consiguiendo a lo largo de los distintos ciclos de que consta el programa. Temas como la educación, el ocio, la sanidad, el trabajo, etc. han sido y serán tratados en el transcurso de los seis meses de que va a constar en principio la serie.

La idea se le ocurrió a M.<sup>a</sup> Angeles Juez, psicóloga y abogada y bien conocida por sus

datos con los que documentar el tema que se trate en cada ciclo.

## SENSIBILIZAR

Aunque el programa, como decíamos al principio, va de alguna manera dirigido a la mujer no quiere decir que la audiencia masculina esté excluida. Así nos lo explica M.<sup>a</sup> Angeles Juez, con quien nos pusimos en contacto para que nos hablara de su idea:

«Nuestra filosofía es la de sensibilizar a la gente —no sólo a las mujeres, porque todo hombre tiene cerca a una mujer— de cómo es el mundo de la mujer, como se desarrolla su vida, si tiene o no limitaciones

## SEGOVIANOS AUSENTES

### JOAQUIN VIDAECHEA SOLIS



Músico y violoncellista nacido en Segovia en 1943; se graduó en el Conservatorio de Madrid en 1960 con los máximos honores y posteriormente, estudia en Colonia y Siena, bajo la dirección de Gaspar Casadó. Durante tres años trabajó bajo la tutela de Pablo Casals en Puerto Rico. Su actividad es grande en todos los campos de la música: recitales, música de cámara y últimamente, una intensa actividad pedagógica como maestro de cello en el Conservatorio de Música de Puerto Rico.

## MUSICA Y EDUCACION

En los últimos años se ha notado en España una proliferación grande de conciertos, y actividades como festivales de verano, semanas de música, ciclos de autores etc..., son cada vez más numerosos.

Sin embargo, el país continúa en un estado lamentable en cuanto a una actividad de fondo, que sirva para el desarrollo directo del talento musical de los españoles: La educación musical a todos los niveles, prácticamente continúa igual que hace cien años. Siguen faltando instrumentistas de cuerda; la educación a nivel elemental es prácticamente inexistente, a nivel de Bachillerato muy limitada y los centros especializados continúan sufriendo una parálisis casi crónica en cuanto al conocimiento de nuevas técnicas de enseñanza, falta de locales, exceso de matrícula y sobre todo presentan un nivel de calidad muy bajo.

Los músicos que cada determinado tiempo salen a la actividad nacional o internacional, siguen basando su preparación en los estudios realizados fuera del país.

Centros especializados de enseñanza para niños, son hace muchos años conocidos en Europa: El Instituto ORF en Salzburgo y el centro Kodaly en Budapest vienen desarrollando una enorme actividad: La integración en ellos de la música, poesía popular y teatro en la educación de los niños apunta a un sólo fin: el desarrollo de la actividad creadora del niño desde las edades más tempranas. Por otra parte, la falta de instrumentistas de cuerda en todo el mundo, conlleva la creación de centros especializados para la enseñanza de estos instrumentos en edades tempranas, único momento de comenzar el estudio de estos instrumentos.

Volviendo a la situación española, una «seria» integración de la música en escuelas de E.G.B. y del B.U.P., con departamentos desarrollados y con capacidad de medios, sería extraordinariamente beneficiosa para la educación general de la juventud. Finalmente, la creación de campamentos musicales de verano, necesariamente consecuencia de los anteriores planteamientos, concebidos a nivel nacional, como centros de intercambio de conocimientos y dotados de actividades de todo tipo (música de cámara, orquestas de cuerda y sinfonía, pedagogía musical etc.) sería la perfecta plataforma para el desarrollo de la creación musical en nuestro país, todavía en un estado de parálisis lamentable.

JOAQUIN VIDAECHEA SOLIS

## Concurso permanente de narraciones y dibujos

Para niños de 10 a 16 años

Nuestro periódico, con destino a sus páginas sabatinas FIN DE SEMANA, convoca un concurso permanente de narraciones y dibujos, para chicos y chicas comprendidos entre los 10 y los 16 años, ambos inclusive. El premio consistirá en la publicación de los trabajos seleccionados dentro de las páginas del precitado suplemento.

Las narraciones deberán referirse, inicialmente, a una descripción de la localidad donde residen o de donde son oriundos, y no tendrá más de dos folios a doble espacio de extensión, debiendo venir escritas a máquina, si es posible y por una sola cara.

Los dibujos, realizados en papel tamaño folio, tendrán como tema cualquier aspecto de la Naturaleza: Paisajes, animales, plantas, etc. y podrán estar realizados a uno o varios colores, aunque se reproducirán a uno sólo.

Cada narración y dibujo llevarán una nota con la firma correspondiente, la edad y el domicilio del autor o autora.

La recepción de trabajos queda abierta. En el suplemento FIN DE SEMANA se publicarán las narraciones y los dibujos más sobresalientes.

Los envíos se harán a la siguiente dirección: **EL ADELANTADO DE SEGOVIA. Concurso permanente. «Fin de Semana». Apartado, 11. Segovia.**





## CORREO FILATELICO

### Una Escuela de Filatelia ejemplar

Hay obras que merecen un incondicional apoyo y una gran divulgación por la actividad original que desarrolla y en este caso se encuentra la primera Escuela de Filatelia Juvenil creada en España, allá por el año 1968. Es un caso insólito en nuestra patria, impartir la filatelia como enseñanza a nivel juvenil.

En su día causó su natural impacto; más aún, el que comen-

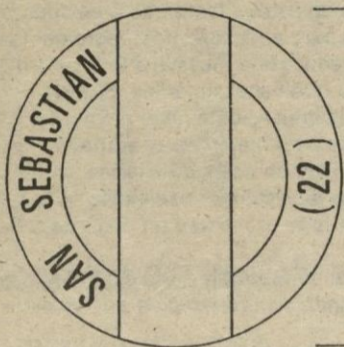
mociones consecutivas y de las cuales ya han salido verdaderos coleccionistas, revolucionando la introducción al coleccionismo, de tal manera, que en ocasiones se ha puesto en duda los trabajos de los muchachos.

La escuela ha sido un claro ejemplo de lo que puede ser la iniciación filatélica en España y lo ha hecho tan sencillo, como si

ción ni garra, no es extraño pues, que mereciendo todo respeto la leal dedicación de la Escuela, solapadamente sea silenciada, poco apoyada y en ocasiones combatida más o menos encubiertamente.

Su ejemplo tardó años en ser imitado y desde luego nunca tomado con el mismo estilo que sus fundadores le dieron, sin percatarse que su experiencia en este campo sigue siendo válida, aunque para ello en un momento oportuno la Escuela le diera el giro práctico, dejando un poco la teoría y los resultados están a la vista.

Como se ha querido prescindir de esa experiencia ofrecida siempre desinteresadamente, el movimiento juvenil iniciado en Valencia, comenzó a desvirtuarse y la Escuela atenta a esta responsabilidad, convocó en su X Aniversario, el I Simposio de Filatelia Juvenil. Tres días de intenso trabajo, una magnífica exhibición y unas estudiadas ponencias, permitieron horas después de clausurado el Simposio, unas conclusiones que son un



### VII EXPOSICION FILATELICA NACIONAL JUVENIL



SAN SEBASTIAN  
9 al 18 de septiembre

JUVENIA '81

zase su funcionamiento con un manual de iniciación que un grupo de entusiastas coleccionistas compuso para este fin.

Así pues, por primera vez contaba la filatelia española con un centro capaz de preparar jóvenes coleccionistas y evitar la mediocre iniciación que en mayor o menor grado todos hemos padecido.

No cabe duda que es una Escuela modelo, no en balde se tituló en su día como «Escuela Piloto de Filatelia Juvenil». Su labor ininterrumpida desde aquel ya lejano año, ha permitido, nada menos, que trece pro-

fuera el «huevo de Colón», que precisamente por ello, todavía ha sorprendido más a un coleccionismo en general sin orienta-



ejemplo para reuniones de este tipo por su puntualidad y sobre todo, porque son la base indiscutible en la que ha de apoyarse la filatelia juvenil. Tratar al coleccionismo como si pudiera dividirse en juvenil o adulto, es desconocer que filatelia solamente hay una con reglas iguales para todos. La diferencia puede establecerse en los aspectos que configuran la edad y las posibilidades, pero nunca en lo que el joven bien aleccionado puede hacer con los sellos españoles, aunque sean usados, claro está, y su historia postal.

A este cronista le agradaría que la filatelia en Segovia se animara a crear una escuela al estilo de la que funciona en Valencia a cuyo fin colaboraríamos para que fuese pronto una realidad.

#### NUESTRA SECCIÓN

Vuelve a ser noticia nuestra sección, esta vez por el redactor de la prestigiosa revista «El Eco Filatélico» de Pamplona, don Juan M. Sainz de los Terreros, quien considera de indudable interés que «EL ADELANTADO DE SEGOVIA» haya tenido el acierto de incluir una sección filatélica en su suplemento «Fin de Semana», referencia que ya se recogió en otra sección de este periódico.

#### NUEVOS MATASELLOS

Sigue la concesión de nuevos matasellos tanto especiales como de rodillo de los cuales tenemos contabilizados en total, nada menos que doscientos setenta y ocho, algunos de los cuales reproducimos, entre los que figura el rodillo de la VII Exposición Nacional Juvenil que será utilizado hasta el 18 de septiembre próximo.

José María GOMIS SEGUI



### JACINTO NUÑEZ LLORENTE

DIRECTOR PROVINCIAL DEL I.N.S.S. Y TESORERO TERRITORIAL DE LA SEGURIDAD SOCIAL

— ¿Cuántas residencias y cuántos hogares hay en la capital y provincia y qué número de acogido a unas y a otras?

— Residencias hay una, asistida por gente que llamamos válidos, que está en El Terminillo; se inauguró en 1974 y tiene 188 plazas que funcionan bastante bien. De los 188 residentes, 92 tienen más de 80 años, siendo la edad media los 79,5 años, lo que demuestra que Segovia es una ciudad sana. En la misma residencia hay un club de Pensionistas para los de aquella zona; además en Segovia tenemos un hogar, en el barrio de San José que cuenta con 2.200 socios y en la plaza del Dr. Laguna hay un Club de pensionistas con 500 socios. En la provincia hay hogares en Cuéllar, con más de un millar de socios; en El Espinar con 500 socios, en Cantalejo con 400 y un club en Carbonero el Mayor con unos 300 socios.

Tenemos en proyecto y esperamos se anuncie la subasta de las obras de una nueva residencia de pensionistas de la llamada modalidad de asistidas, con 250 plazas que el INSERSO va a construir en terrenos adquiridos gracias a la aportación económica de la Diputación Provincial y en la que el Ayuntamiento de la capital va a colaborar con la urbanización. El presupuesto de estas obras es de unos 500 millones de pesetas y creará un centenar de puestos de trabajo.

— ¿Qué cantidad recauda la Seguridad Social en Segovia (capital y provincia) y qué cantidad invierte en pensiones, residencias y en cualquier otra clase de ayudas o prestaciones?

— La Seguridad Social en Segovia recaudó en el año 1980 unos 4.000 millones de pesetas y en el 81 esperamos recaudar unos 4.400 millones, cifra ésta algo inferior a la inicialmente prevista.

En la provincia enemos en este momento 22.000 pensionistas de la Seguridad Social, siendo el importe anual de estas pensiones unos 5.000 millones de pesetas. Esta es la cifra más importante de todas las que constituyen el presupuesto de gastos. Por asistencia sanitaria, otras prestaciones económicas, desempleo, y administración, la Tesorería General de la Seguridad Social paga en Segovia otros 2.000 millones de pesetas, lo que totaliza unos 7.000 millones de pesetas en prestaciones.

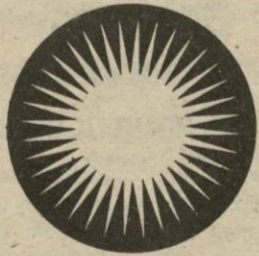
— ¿Cómo evolucionó la Seguridad Social desde aquélla que se llamaba «la perra gorda»?

— Lo que se entiende por «la perra gorda» es el antiguo retiro obrero con cuotas de 10 céntimos por día de trabajo y trabajador. Se transformó en 1939 con el llamado «subsido de vejez»; a partir de 1944 se produjo la 1.ª gran creación de Seguro de Enfermejad y de las Mutualidades Laborales, creciendo el sistema hasta llegar a la reforma del año 1963 y al desarrollo actual, estando anunciado por el Ministerio de Trabajo, Sanidad y Seguridad Social, el estudio de la gran reforma de Sanidad y de la Seguridad Social. En cuanto a las estructuras, I.N.P. y Mutualidades Laborales desaparecieron con la creación en 1979 de las nuevas entidades gestoras, que son: El Instituto Nacional de la Seguridad Social, el Instituto Nacional de Servicios Sociales y la Tesorería General de la Seguridad Social que asume el patrimonio y la Caja Unica de la Seguridad Social.

B. GARCIA SISTAC

### En caso de insolación.

N.º 1



#### Cuáles son los síntomas:

- Dolores de cabeza.
- Respiración lenta.
- Pulso débil.
- Vértigos.
- Convulsiones, delirio y coma.
- Fiebre (se presenta tarde).

#### Qué debo hacer:

- Poner paños húmedos y fríos en la frente.
- Paños fríos en todo el cuerpo, si hay fiebre.
- Masajes en extremidades (piernas y brazos)
- Beber agua abundante.



CONSEJO DE CRUZ ROJA

¿Publicidad eficaz?  
En EL ADELANTADO

### LA GRAN OCASION

Sólo nuestros coches de ocasión tienen un año de garantía. En piezas y mano de obra.



Venga a verlos a:

Garage Sousa, S. A.

Ezequiel González, 28  
Teléfono 42 54 18

- Revisados en 71 puntos.
- Garantía de 1 año válida en toda la Red Seat.
- Hasta 36 meses de financiación.

SEAT

Sistema Vehículo Ocasión

Cuidamos de su coche. Cuidamos de usted.