

Revista Bilbao

MERCANTIL, MINERA, INDUSTRIAL Y MARÍTIMA

Año XI

Bilbao 2 de Septiembre de 1905

Núm. 541

RESERVADO

para la

A. E. G. THOMSON - HOUSTON IBERICA

Sociedad Anónima

Gran Vía, 32

Construcción de material móvil y fijo para ferrocarriles y minas.—Puentes y armaduras para cubiertas.—Piezas forjadas y estampadas.—Fundición de hierro, acero y otros metales.

Compañías de ferrocarriles que tienen en sus líneas materiales contruidos por

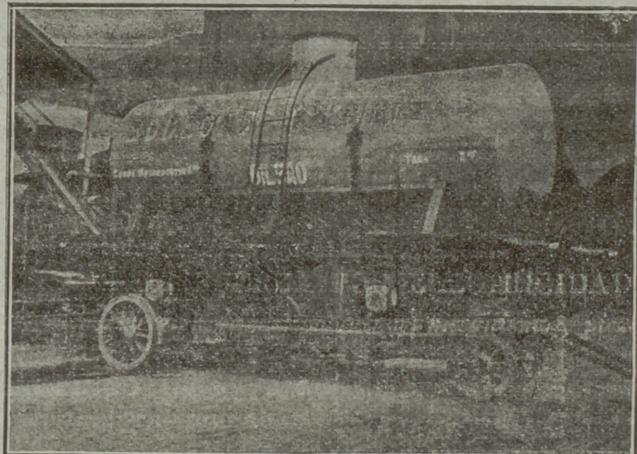
••••• esta casa •••••

Bilbao á Portugalete.—Norte y Madrid á Zaragoza y á Alicante. Vagones-cubas de las «Bodegas Bilbaínas».—Bilbao á Durango y San Sebastián.—Luchana á Munguía.—Bilbao á Lezama.—La Robla á Valmaseda y Luchana.—Bilbao á Santander.—Castejón á Soria.—Villaodrid á Ribadeo.—Bilbao á las Arenas y Plencia.—El Astillero á Ontaneda.—Cantábrico de Santander y otros muchos ferrocarriles mineros y fábricas, como las de Castro-Alen, Mutilos, Hulleras de Sabero, Minas de Heras y de Nueva Montaña de Santander, la Basconia y Altos Hornos de San Francisco.—Tranvías de San Sebastián á Rentería y de Bilbao á Durango y Arratia.—Tranvía de Linares.—Ferrocarril de Teberga á Trubia.—Andoain á Plazaola.—Aznalcollar á Sevilla.—Cala á Sevilla, etc. etc.

Pídanse informes de esta Casa á los señores Ingenieros de las Compañías ferroviarias antes de decidir sobre los pedidos de materiales.

Dirección telegráfica: CORRAL, BILBAO

Talleres de Construcciones Metálicas
MARIANO DE CORRAL



ALMACÉN DE DROGUERÍA INDUSTRIAL

José María de Arana y Compañía

Productos químicos — Artículos para tinte.
Pirrotécnia — Colores y preparados
Purpurinas — Barnices — Brochería, etc., etc.

Calles Somera y Ronda Bilbao

Almacenes de paños y novedades
DE MANUEL CARDENAL

Banco de España, 1
Extenso y variado surtido en toda
clase de géneros para trajes, ga-
banes, etc., driles y forrería.

Galo A. Arteta

REPRESENTANTE

Casa fundada en 1890

Teléfono n.º 938.

Apartado de correos n.º 104.

L. DE LEZAACK

INGENIERO

AMBERES, 4, RUE DE LA GIOFLE

Agente para la venta de minerales de hierro,
plomo, cinc, cobre, manganeso, níquel y otros.
Oficina especial para muestras de minerales.
Laboratorio Químico.

Recepción, Reexpedición, Muestras y análisis
de minerales. Fletamentos, Agencias de carbones.

Deutsch-Oesterreichische

Mannesmannröhren-Werke

Düsseldorf (Alemania)

Tubos Mannesmann de acero,
cobre y latón sin soldadura
para todos los usos

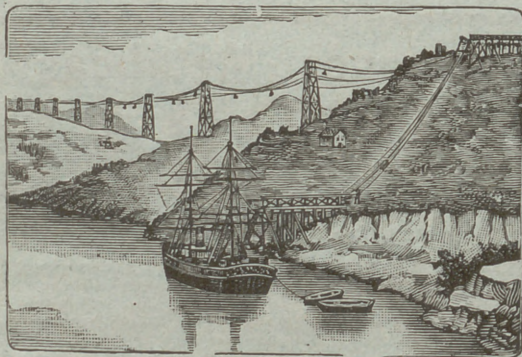
Recipientes de acero
sin costura ó soldadura
para gases líquidos y de alta presión

Postes de tubos de acero sin costura
para tranvías eléctricos y alumbrado

Düsseldorf 1902
MEDALLA DE ORO por el Estado
MEDALLA DE ORO por la Exposición



FRANCISCO GRECIET



Gran Taller Mecánico de Carpintería y Herrería

Estacamento á vapor, planchadas, montaje de puentes, cim-
bras y obras de toda clase.

Especialidad en la construcción de Tranvías aéreos, planos
inclinados y vagones para minas.

CALLE DE LERSUNDI DE LOS HEROS, 8 Y 10.—BILBAO

TANGYES LIMITED

52, Gran Vía, 52.—BILBAO

REPRESENTANTE: JAIME R. BAYLEY

Máquinas de vapor, Calderas, Bombas á vapor de acción directa, Grúas, Gatos,
Poleas diferenciales, Aparatos hidráulicos, Maquinaria para talleres.

Talleres Tipográficos
DE LA

Revista Bilbao

Espartero, 6 *

* Teléfono 991



MARIA 440 TON
 JOSEFA 280 „
 AMALIA 190 „
 ROSARIO 105 „
 ANTONIA 50 „

DIRECCIÓN
 POSTAL-ANTONIO BLANCO
 TELEGRÁFICA-BLANCO

SE ALQUILAN-SE FLETAN

INTERESANTE A LA INDUSTRIA

DESINCRUSTANTE MARCO OLMOS
 CON REAL PRIVILEGIO DE INVENCION. — FUERZA DE VAPOR

A los Sres. Armadores, Industriales, Maquinistas y Compañías de ferrocarriles se les recomienda el ya acreditado

DESINCRUSTANTE MARCO OLMOS
 que tan maravillosos resultados obtiene, pues á la par que quita las antiguas incrustaciones, evita la formación de las mismas en toda clase de calderas, sin atacar en lo más mínimo á ninguna clase de metal.—Depositario y representante único en Bilbao

Sres. Amann y Gana
 AYALA

"AHLEMAYER"

Compañía Anónima de construcciones é instalaciones
 electro-mecánicas

BILBAO
 GRAN VÍA, 50

MADRID
 PLAZA CELENQUI

Electromotores

de corriente alterna y continua

Para todas las aplicaciones de la industria.

Abonos minerales y productos químicos

La Sociedad General de Industria y Comercio posee, entre otros negocios, la explotación de las más importantes fábricas nacionales de superfosfatos y abonos minerales compuestos, ácidos sulfúricos anhídrido y comercial, ácidos nítricos y clorhídricos, sulfatos de sosa, glicerinas comerciales y farmacéuticas, colodión y demás productos químicos.
 Fábricas de Elorrieta, Zuazo y Guturribay (Vizcaya); en el Cañ. vo y Avilés (Asturias); en Bonanza y Iruñeta.

Diríjanse los pedidos: Lotería, 3, Bilbao.— Villanueva, 11, Apartado 66, Madrid.— Urdía, 40, Oviedo

Talleres TOMÁS

(HIJOS DE M. TOMÁS Y C.ª)

Villanueva y Geltrú y en Barcelona: Calle Regomir, núm. 25, bajos.

CASA FUNDADA EN 1862.— LA PRIMERA EN ESPAÑA
 CONSTRUCTORA DE LAS TUBERÍAS DE ACERO POR LAS QUE OBTUVO PRIVILEGIO DE INVENCION
 5 medallas de oro, plata, bronce y otras distinciones.

MATERIAL COMPLETO
 PARA CONDUCCIONES Y



DISTRIBUCIONES DE GAS
 Y AGUA

Tubería de acero dulce inoxidable para canalizaciones de agua, gas y electricidad.—Fuentes, válvulas de paso, grifos y accesorios de todas clases.

Se remitan gratis prospectos, tarifas, presupuestos y cuantas noticias se pidan.

Elmore's Metall Actien-Gesellschaft

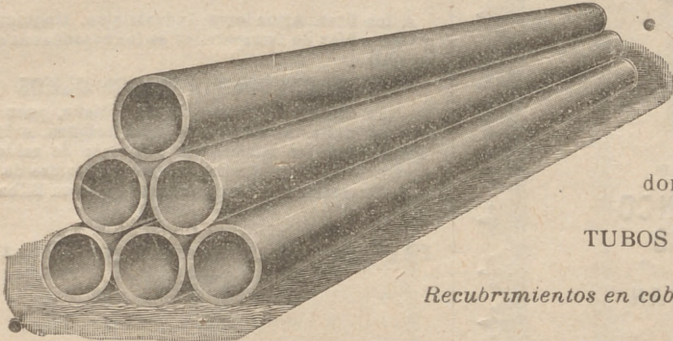
DE SCHLADERN, EN ALEMANIA

Fábrica de cobre por el procedimiento electrolítico

MEDALLA DE HONOR
Amberes 1894

Proveedores de la Marina Imperial de Alemania

MEDALLA DE ORO
París 1900



TUBOS DE COBRE ROJO sin soldadura desde un milímetro hasta dos mil milímetros de diámetro, para conducciones de vapor y de agua.

CILINDROS DE COBRE ROJO sin soldadura; perfectamente equilibrados, para las máquinas de secar, máquinas para la fabricación de papel, etc.

CAMISAS DE COBRE ROJO sin soldadura para condensadores hasta dos mil milímetros de diámetro, para máquinas de vapor

TUBOS DE HIERRO FORJADO RECUBIERTOS DE COBRE

Recubrimientos en cobre rojo de diferentes espesores, de cilindros de fundición y pistones de bombas y prensas hidráulicas

Representante: D. FRANCISCO DE A. MAS

Cortes, 625, 1.º—BARCELONA

Maderas Impregnadas é inyectadas

TRAVIESAS de cualquier clase de madera, en todas las dimensiones; impregnadas según las prescripciones del ferrocarril de los Estados Confederados de Alemania.

POSTES DE TELÉGRAFO Y MÁSTILES DE CONDUCCIÓN PARA INSTALACIONES ELECTRICAS

de maderas derechas superiores de la **Selva Negra**, también de los montes bávaros y de los centros del Rhin, impregnados según el sistema **KYAN** y en conformidad con las prescripciones de la Administración de Telégrafos del Imperio Alemán.

PRODUCCION EN MASA.—NUEVE TALLERES PARA IMPREGNAR Y CREOSOTAR

HIMMELSBACH HERMANOS

Freiburg (Baden)

Representante para España, Vda. de **PABLO HAEHNER**, Bilbao

Carlos Hoppe y Compañía

CORREDORES MARÍTIMOS Y JURADOS

CONSIGNATARIOS DE BUQUES

FLETADORES—BANCA—COMISIONES—CONSIGNACIONES—DIRECTORES GERENTES DE LA COMPAÑIA DE NAVEGACION

Bat.—REPRESENTANTES DE LA DAMPFSCHIFFFAHRTS **Neptun.**—SERVICIO REGULAR DE VAPORES ENTRE *Amberes Rotterdam* Y EL NORTE DE ESPAÑA, Y VICEVERSA, CON TRANSBORDO A LOS PRINCIPALES PUERTOS DEL MUNDO.—AGENTES GENERALES DE LAS COMPAÑIAS DE SEGUROS MARÍTIMOS, FLUVIALES Y TERRESTRES

La Mannheim y La Nord Deutsche

Y DE LA COMPAÑIA DE SEGUROS CONTRA INCENDIOS Y SOBRE LA VIDA

“The Liverpool & London & Globe”

COMISARIOS DE AVERÍAS

Agentes generales de los motores **Daimler** (buques motores) y automóviles marca **Mercedes.**

Casa en Santander, Muelle, 17 • En Bilbao, Alameda Mazarredo, 1, Teléfono 111

REVISTA BILBAO

MERCANTIL, MINERA, INDUSTRIAL Y MARÍTIMA

ÓRGANO OFICIAL DE LA CÁMARA DE COMERCIO

PRECIOS DE SUSCRIPCIÓN

Bilbao..... un año	Ptas. 12,00
Provincias..... id.	» 16,00
Extranjero..... id.	» 24,00
Número suelto.....	» 0,25
Id. atrasado.....	» 1,00

LA REVISTA BILBAO circula entre los numerosos asociados a la Cámara de Comercio y Círculo Minero de esta Villa y se halla representada por todas las Cámaras de Comercio de la Península y del Extranjero.

DIRECTOR:

LUIS RUY-WAMBA

SE PUBLICA LOS SABADOS

REDACCIÓN É IMPRENTA

Espartero, 6.—Teléfono 991.

PRECIOS DE ANUNCIOS

En el texto..... línea	Ptas. 0,25
En notas sueltas.. id.	» 0,50
Comunicados..... id.	» 1,00

La REVISTA BILBAO está representada por las Cámaras de Comercio siguientes: Habana, Manila, San Juan de Puerto Rico, Ponce, Santiago de Cuba, Cienfuegos, Argel, Buenos Aires, Burdeos, Cete, Guatemala, Lima, Lisboa, Londres, Méjico, Montevideo, Nueva York, Orán, París, Roma, Tanager y Valparaíso.

London E. C.

F. V. Galvefe, 16, Lamrence.—Lane-Cheapside

BERLÍN.—Mr. Rudolf Mosse

Jerusalemmer Street 49/49.

Buenos-Aires

Enrique Díez

PARÍS.—Montmartre. 31 bis

Mrs. John F. Jones y C.ª

NUESTRO GRABADO

Aparato para hacer provisión de carbón

Uno de los problemas de más difícil solución y en que con mas ahinco se trabaja de algún tiempo a esta parte, es el de proveer de carbón a los buques de vapor en el menor tiempo posible.

Actualmente se conocen varios tipos de máquinas de hacer carbón, que pueden cargar con facilidad suma hasta 100 toneladas por hora, pero poseen, por lo general, graves inconvenientes.

Ahora se habla con elogio de un nuevo aparato de esta clase, inventado por el ingeniero L. A. de Mayo, que parece destinado a llenar el vacío que ofrecen los hasta hoy conocidos.

La nueva máquina cuya fotografía reproducimos se compone de una torre en esqueleto, de acero y bastante ligera, dentro de la cual va una faja de acero articulada y sin fin, dotada de tubos contruídos del mismo material.

Junto al extremo superior de la torre, entre la cadena ascendente y descendente de cubos, hay un motor eléctrico que hace funcionar una gran rueda de espolón. El principio de la faja superior funciona por el movimiento que le transmite el árbol de la gran rueda de espolón, mediante una cadena.

La corriente que alimenta el motor se adquiere por medio de un dinamo instalado a bordo del buque, y su velocidad va regulada por una caja portátil de descarga automática.

El peso total de la máquina es de dos toneladas, y sus dimen-



siones de 9,30 x 0,90 x 1,05 metros. Los cubos son 29, y cada uno de ellos puede contener 56 libras de carbón.

Cada máquina requiere seis tripulantes. El aparato puede estar suspendido por medio de una polea ordinaria, en cualquier costado del buque ó en el mismo muelle. Su peso mantiene el extremo inferior debajo del nivel del montón de carbón que lo rodea, y lo baja gradualmente a medida que dicho montón disminuye.

Cuatro hombres solamente pueden trasladarlo a la barcaza, ó de ésta al muelle.

Las barcasas ordinarias que pueden cargar 400 toneladas, son las más a propósito para el empleo de este nuevo aparato, porque queda luego un gran espacio, libre para la carga del buque, cuyas operaciones pueden llevarse a cabo sin entorpecimiento alguno mientras el buque hace carbón.

Funcionando al máximo de velocidad, el aparato puede cargar 180 toneladas de carbón por hora, advirtiéndose que en esta cantidad de tiempo va comprendido el que se necesita para trasladar la máquina de una barcaza a otra.

Por regla general se emplean en cada vapor a la carga tres ó cuatro de estas máquinas, y en caso de necesidad, se podrían emplear ocho, cuatro en cada costado, de manera que un vapor de las dimensiones ordinarias podría admitir toda la carga en menos de diez horas.

Por la gran sencillez del nuevo aparato, y después de repetidos y brillantes

ensayos, ha sido adoptado por la «Compañía Americana de Navegación a vapor», habiéndolo instalado ya en los muelles de North River.

Las industrias del hierro y del acero en el mundo en 1904

II

En nuestro número del 19 del pasado mes de Agosto nos ocupamos con alguna extensión del asunto cuyo título encabeza estas líneas, referente a Alemania.

Hoy trataremos, aunque a la ligera, de algunas de las naciones europeas que van a la zaga del imperio Alemán, dando, de pasada, breves informes relativos a España, de cuya nación, en lo que a las industrias de que hacemos mención se refiere, y casi huelga

decirlo, es Bilbao la que ocupa el primer lugar, como repetidamente se ha demostrado.

Francia

Carbón.—La total producción de carbón, antracita y lignito, fué:

	1903	1904
	Toneladas	Toneladas
Carbón y antracita.	34.317.527	33.838.130
Lignito	685.465	664.159
Totales.	35.002.992	34.502.289

Mineral de hierro.—La producción francesa de minerales de hierro de todas clases en 1903 fué de 6.220.000 toneladas, contra

5.780.000 toneladas en el pasado año, y el precio medio por tonelada, durante el año 1903 fué de francos 3,68.

Los principales centros de producción fueron Nancy, Longvy-Briey y Villerupt: el primero produjo en 1903, 1.669.000 toneladas, el segundo 1.205.000 y el distrito de Villerupt 2.408.000 toneladas.

La cantidad total de aceros producidos por los diversos sistemas empleados en Francia fué en 1903 de 1.305.709 toneladas y en 1904 de 1.482.708.

La importación total de lingote de hierro, acero y hierro manufacturado en el año 1904, fué de 190.480 toneladas, lo que representa un aumento de 10.464 toneladas ó sea un 5,49 por 100 comparado con el año anterior; la exportación total figura con 588.115 toneladas, 47.254 más que en 1903, equivalente á un 8,73 por 100, pudiendo resumirse lo que afecta á las industrias mencionadas con el siguiente estado, expresado en toneladas:

	Importaciones		Exportaciones	
	1903	1904	1903	1904
Mineral de hierro . . .	1.832.808	1.738.138	712.161	1.218.773
Coke	1.521.550	1.056.250	106.330	100.580
Lingote de hierro . . .	26.865	26.463	194.586	190.792
Hierro fino	31.652	27.182	48.844	64.153
Acero	5.970	5.583	190.822	205.239

Bélgica

Carbón y cok.—La producción total de carbón en 1904 por las 123 fábricas en actividad fué de 23.380.025 toneladas. La de cok, en 1903 fué de 2.203.020 toneladas.

Hierros y aceros.—La siguiente tabla dá á conocer la producción del lingote de hierro, hierro maleable y acero durante el año de 1904 en Bélgica comparada con la habida en 1903.

	1903	1904
	Toneladas	Toneladas
LINGOTE DE HIERRO:		
Fundición	91.860	99.350
Forja	257.090	278.420
Básico y Bessemer . . .	867.550	905.070
Total	1.216.500	1.282.840
HIERRO MALEABLE:		
Hojas	—	360.520
Barras comerciales . . .	401.550	360.520
Total	401.550	360.520
ACERO:		
Varios	959.600	2.152.880

La exportación total en Bélgica de hierro y acero en 1904 ascendió á 794.911 toneladas, comparado con 846.260 toneladas en el año 1903, en el que se exportaron 51.349 toneladas más, equivalentes á un 6,45 por 100.

España

La revista de la cual nos servimos para extraer los datos que sirvieron de base á nuestro artículo del 19 de Agosto y el que hoy publicamos, al tratar de España comienza por Bilbao, dando á conocer las cantidades de mineral de hierro de todas clases que salieron de nuestro puerto con destino á las diferentes naciones europeas y á los Estados Unidos de América durante los años 1901 al 1904; datos que no publicamos por ser hartos conocidos de nuestros lectores.

El total de las diferentes clases de mineral embarcado en nuestro puerto en 1904 fué: Rubio 4.433.885 toneladas; carbonato 582.036; campanil, 54.537 toneladas.

Por término medio los precios de dichos minerales en 1904 fueron: Rubio primera 9-6 á 9-9; id. segunda de 8 á 8-6; campanil de 10-6 á 11; carbonato primera de 11-6 á 12 y segunda de 10-6 á 10-9.

Los fletes, también por término medio fueron:

A Cardiff, 3,9; Newport, 3,10 1/2; Swansea, 4; Middlesbrough, 4,4 1/2; Tyne Dock, 4,3; Glasgow, 4,9; Rotterdam, 4,9; Amberes, 5; Dunkerque, 5; Boulogne, 5; Maryport, 5,1 1/2 y á Barrow, 4,10 1/2.

Las reservas de mineral en fin del año último se calculaban en cerca de 55.000.000 de toneladas.

España continúa siendo, digámoslo así, *el primer manantial* del mineral de hierro que se importa en el Reino Unido. Veamos ahora las cantidades de mineral de hierro importadas en esta nación en los últimos cuatro años y la proporción correspondiente á España:

	Total importado	Exportado por España
	Toneladas	Toneladas
1901	5.548.889	4.749.933
1902	6.439.757	5.309.733
1903	6.314.162	4.945.086
1904	6.100.750	4.648.335

Importaciones de carbón, hierro, acero, etc., en España

	1902	1903	1904
	Toneladas	Toneladas	Toneladas
Carbón	2.136.819	2.075.429	2.129.893
Coke	171.884	18.537	177.181
HIERRO Y ACERO:			
Railes	5.001	7.078	5.829
Barras	6.328	7.179	6.315
Tochos, etc.	4.793	6.229	6.037
Hojas	8.429	10.086	8.945
Tubos	2.205	2.557	2.030
Manufacturas ordinarias	5.689	5.841	5.200
Id. finas	3.094	3.349	2.550

Exportaciones de España

	1902	1903	1904
	Toneladas	Toneladas	Toneladas
Mineral de hierro . . .	7.559.920	7.692.715	7.291.933
Id. manganeso	67.261	54.539	26.923
Lingote de hierro	31.525	44.438	40.775

La Minería en España en 1904

CORUÑA

Minas productivas, 1.—Improductivas, 124.

Durante el año han estado suspendidos los trabajos en las minas de pirita arsenical y cuarzo aurífero de Corcoesto, término de Cabana.

También se han paralizado las labores de investigación de las minas de pirita ferro-cobrizas sitas en los ayuntamientos de Santiago, Conjo, Pino y Touro.

Sobre el mismo mineral se demarcaron varias minas en los términos de Cerdido y Moeche, que unidas á la existentes forman un coto minero de importancia; pero no han dado por ahora resultado las gestiones entabladas por sus dueños para arrendarlas ó venderlas.

En las concesiones de Vilacoba, Ayuntamiento de Lousame continúa la explotación y preparación mecánica de la casiterita y el wolfram, cuyos minerales se separan por un procedimiento magnético en una fábrica sita en Carril, exportándose el primero á Inglaterra.

CUENCA

Minas productivas, 3.—Improductivas, 30.

Las salinas de Minglanilla, Belinchón y Monteagudo, han continuado su marcha ordinaria, habiendo sido su producción de 997 toneladas, ó sean 352 toneladas menos que en el año anterior. Los demás trabajos mineros continúan paralizados.

GERONA

Minas productivas, 19.—Improductivas, 340.—Fábricas activas, 13.

Ramo de laboreo.—*Antimonio.*—Habiendo cesado la explotación de este mineral, que se empezó el año anterior en término de Abella, no figura producción.

Baritina.—Ha dejado de producir una de las canteras que figuraban en el año pasado, pero la producción ha aumentado en 176 toneladas.

Cobre.—Ha entrado en productos una mina de Pardinas titu-

lada *Magdalena*, rindiendo 11,20 toneladas. Además, la mina *Emilia Afortunada*, que en las labores del centro ha podido explotar algunos puntos más mineralizados, ha duplicado la producción, contribuyendo á ello la instalación de un sencillo lavadero, con el cual aprovecha los minerales pobres.

El resumen de la producción de cobre da 33,20 toneladas más que en el año de 1903.

Esteatita.—No ha variado el número de explotaciones. Su producción ha sido casi doble de la del año anterior.

Hulla.—Prodúcese en pequeña cantidad en los agotados campos de labor de las concesiones de la Compañía de los Ferrocarriles del Norte, habiendo dado en total 13.340 toneladas, que en su mayoría son menudos carbonosos destinados á la fabricación de cemento. La disminución ha sido de 4.214 toneladas respecto de 1903.

Lignito.—Las mismas minas han seguido produciendo, pero en cantidad mucho menor, pues sólo ha sido de 155 toneladas, ó sea menos de la mitad que en 1903.

Pirita arsenical.—Han seguido produciendo las mismas concesiones que en el pasado año; pero tanto la *Giraldá*, de Set-Casas, como las minas que eran de la Sociedad *Gironés y Henrich*, han reducido su producción en una mitad, pues de 7.996 toneladas que dieron el pasado año, han pasado á 3 510.

Plomo.—Este año ha cesado de dar producción la mina *Carlota*, única que el pasado año figuró, aunque por muy pequeña cantidad.

Ramo de beneficio.—La producción es sólo de *cal, cemento y yeso*, y presenta poca diferencia respecto á la de años anteriores.

GRANADA

Minas productivas, 27.—Improductivas, 1.016.—Fábricas activas, 3.

La producción obtenida en las minas de esta provincia durante el año de 1904, han excedido á la del año anterior en los minerales de hierro y de azogue, disminuyendo en los de cinc y plomo. Se ha puesto en explotación este año un grupo de minas de plomo argentífero, y se ha reanudado el arranque de mineral en otra concesión de mineral de cobre, cuyos trabajos han estado en suspenso durante largo interregno.

El aumento de producción que se observa en los minerales de hierro se debe en primer término á la mayor cantidad de mineral arrancado en la mina *La Oportunidad*, del término de Alquife, y á la obtenida en la mina *California*, del término de Loja, que han compensado la disminución producida por la suspensión de los trabajos de las minas de la Compañía Porman.

La escasa producción de minerales de cinc obedece á la suspensión de compra de minerales por la Real Compañía Asturiana y á la renuncia de las diferentes concesiones que dicha Compañía venía explotando.

Continúan siendo un obstáculo de importancia para el desarrollo de la industria minera de la provincia, la falta de vías de comunicación, que hace que el transporte de minerales tenga que efectuarse en muchas regiones en carros y aun en caballerías, dificultando en unas ocasiones é imposibilitándose en otras la explotación de los distintos criaderos metalíferos.

De realizarse la construcción de los ferrocarriles secundarios de esta provincia, que han sido aprobados por la Comisión central se disminuirán en gran manera las dificultades de transportes ya enumeradas, aumentándose la explotación de los minerales de hierro, azogue, plomo y cinc, puesto que el ferrocarril proyectado desde Lobar á Orgiva, y desde este último punto á Motril, atraviesa una zona donde existen criaderos muy abundantes de los referidos minerales.

Sigue disminuyendo el número de expedientes que se han incoado durante el año, obedeciendo esta indiferencia que se observa hacia los negocios mineros, á los entorpecimientos que ofrece el desarrollo de casi todos ellos por los desembolsos de gran importancia que exigen para la construcción de vías de comunicación y transporte económico.

GUADALAJARA

Minas productivas, 18.—Improductivas, 349.—Fábricas activas, 2.

Ha persistido en este año con más intensidad la disminución

de la actividad minera en esta provincia, con relación al movimiento de propiedad y á la explotaciones, sin que, por otra parte, dejen de tenerse esperanzas fundadas de mayor desarrollo minero para el porvenir.

El examen comparativo de los resultados obtenidos en el año anterior con el presente, hace ver que aparece alguna más producción en Guadalajara y un pequeño aumento en minas beneficiadas, alcanzando también á valores por beneficio, circunstancias debidas á los descubrimientos indicados el año anterior en las minas de Hiendelaencina, cuyos disfrutes é investigaciones continuán; pero el movimiento de expedientes ha sido menor.

Persistiendo la importancia de los descubrimientos en Hiendelaencina, es de suponer, según se indica antes, que vuelvan á acreditarse de nuevo sus criaderos de mineral de plata, y por ello se desarrollen los trabajos y se emprendan en otras minas. Además, los ligeros estudios hechos en La Nava de Jadraque, en zona próxima á la de Hiendelaencina, con filones auríferos explotados de antiguo y abandonados, y los propósitos de algún propietario de minas en dicha zona, hacen esperar que se emprenderán trabajos de investigación que, según los referidos estudios, están muy justificados, sin que pueda aún augurarse éxito seguro, pues los antecedentes recogidos en el corto tiempo que han permitido las demarcaciones allí practicadas, no son bastante para tal afirmación, pero sí para considerar muy conveniente la explotación.

Ningún otro acontecimiento minero puede citarse, como no sean los proyectos de ferrocarriles secundarios, que, permitiendo ofrecer en adelante facilidad y economía de transportes, y atravesando zonas mineras, darán más vida á la Minería.

El eclipse de sol

Tan extraordinaria espectación había inspirado que las compañías del Norte, Santander y La Robla organizaron trenes especiales para Burgos, Ontaneda y Montes Claros.

El fenómeno, visto por profanos, se apreció *lo que podía verse*.

La línea de Santander condujo á Ontaneda muchas y muy distinguidas personas, pero la excursión que resultó más selecta y animada fué la de Montes Claros.

Los ferrocarriles de La Robla, habían preparado un tren de verdadero lujo, llevándolo abonados todos los departamentos de 1.^a y 2.^a clase.

Los excursionistas, que en su mayoría desconocían el excelente material móvil de que disponen los ferrocarriles de La Robla, que, con decir es idéntico al de la línea de Santander, está hecho su elogio.

Puesto en marcha, los pasajeros pudieron admirar la gran seguridad que ofrece la vía; y el paisaje del valle de Mena, encantador y emocionante como el puerto de Pajares, en la línea de Asturias.

El viaje resultó felicísimo y entretenido, quedando los excursionistas animados á volver por dicha línea, que tantos atractivos ofrece.

Una vez en la cúspide de Montes Claros, y después del eclipse y la excelente comida, la visita al Monasterio y sus alrededores, á las cinco se puso en marcha el tren de regreso.

El día 30 de Agosto será de gran provecho para los ferrocarriles de La Robla, pues le ha servido de una envidiable propaganda que habrá de serle muy provechosa. Los que ya conocen esa línea no vacilarán jamás en dirigirse por ella á Asturias y á León para continuar á Galicia.

A nosotros no nos ha sorprendido este éxito, y menos teniendo en cuenta que esta Compañía tiene un Consejo de Administración prestigioso y una gerencia inteligentísima y competente en alto grado y que debido á estas cualidades no faltó detalle alguno para que los excursionistas lo pasaran excelentemente.

Seguramente que habrán de organizarse excursiones por dicha línea y que serán deseadas por el público, que no conoce tan pintoresco paisaje como el que se aprecia de Luchana á Espinosa de los Monteros.

El Director, gerente nuestro distinguido amigo D. Marcelino del Río, hizo los honores á los excursionistas, con la afabilidad propia en él, y todos quedaron reconocidos á sus deferencias.

Un invento notable

Acompañamos un grabado de la *nueva hélice Fola*, de la cual se han verificado pruebas en el puerto de Valencia á mediados del mes último.

En la prensa de aquella ciudad encontramos los siguientes detalles relativos al invento del Sr. Fola.

Estos días últimos se han venido realizando en nuestro puerto de Valencia, las pruebas de una nueva hélice inventada por el Sr. Fola Igúrbide.

La entidad de este descubrimiento y la excepcional importancia de los beneficios que puede reportar, pusieron discreción en nuestros deseos de informar al público defiriendo hasta hoy la publicación de estas líneas.

Trátase de una hélice, llamada por su inventor «biconcéntrica» la cual, aplicada al vapor «Monserrat», surto en nuestro puerto, ha desarrollado un poder propulsor del 60 por 100, mayor que el de las hélices actuales.

«Este hecho, notado en la primera prueba, se confirmó plenamente en la segunda, provocando el entusiasmo de todos los tripulantes y personas competentes que seguían con vivísimo interés los trabajos llevados á cabo en el «Monserrat» con el objeto indicado.

La nueva hélice es de forma esférica y tiene dos funciones dinámicas opuestas entre sí. Por la primera se reacciona el agua en sentido inverso á la función que corresponde á la segunda, la cual se apoya sobre este núcleo reaccionado para hacer más poderosa su virtud impulsiva, estableciéndose entre ambas una armonía de funciones geométricas que operan aquel sorprendente y magnífico resultado.

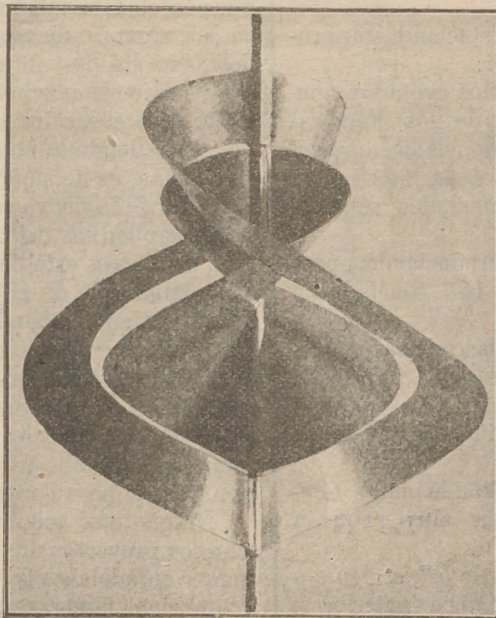
La generación de la hélice se funda en el doble movimiento

combinado de un círculo-grande simul-táneamente por su centro y por su diámetro. Así se produce la curva elizoidal que tan prodigioso éxito ha obtenido aplicada á la navegación marítima.

Esta curva se traza matemáticamente por medio de un instrumento de gran precisión científica, dejando anotado por medio de una serie de puntos, que pueden estrecharse cuanto se quiera, el paso de la hélice sobre la superficie de una esfera.

La denominación que el autor le ha dado de biconcéntrica, se funda en que sus funciones dinámicas, directa é inversa, coinciden en un centro común, fundándose su gran eficacia impulsiva en el mayor punto de apoyo que sus palas, de acción continua, encuentran en el agua enérgicamente reaccionada por el núcleo interior de la expresada hélice.

Aparte de la notable velocidad obtenida, otro de sus más sorprendentes resultados, consiste en que no remueve apenas el agua donde acciona, imprimiendo al buque impulsado un movimiento uniforme y suave, evitando con tal movimiento los peligros que ofrece el núcleo de atracción que se produce en las hélices ordinarias y que tantas vícti-



mas ha ocasionado.

Como se vé, es grandísima la importancia de este descubrimiento, llamado á producir verdadera sensación en la industria marítima. Con él se resuelve al magno problema de la velocidad en la navegación, resuelto, á lo que parece, por el señor Fola Igúrbide con su nueva hélice».

Seguiremos con gran interés cuantas pruebas se realicen en lo sucesivo para afirmar la conveniencia de utilizar este invento que parece llamado á introducir una verdadera revolución en el sistema propulsor de buques á vapor y por el que desde luego y solo por los resultados obtenidos en las pruebas verificadas, felicitamos á su autor Sr. Fola Igúrbide.

El viento y los acumuladores

No somos de los que creen que el aprovechamiento de las fuerzas naturales puede ser gratuito.

Los inmensos depósitos de energía que por todas partes nos ofrecen el calor solar, la fuerza de las olas, las mareas y el viento, son primera materia que del mismo modo que los saltos de agua y la hulla, precisan para ser utilizados industrialmente, instalaciones y aparatos que no son, en último resultado, si no acumuladores en los que la energía adquirida se transforma, se almacena ó queda en mejores condiciones para ser aplicada á voluntad del que la adquiere.

El generador de vapor no es otra cosa que un depósito de calorías, cuyo tipo más perfecto es el que alimenta los cilindros de las locomotoras sin hogar.

La balsa, el estanque ó el pantano, es el acumulador hidráulico más perfecto y aun más económico en ocasiones, y á él se suele recurrir como intermediario, tanto para almacenar y regularizar la energía de un torrente, como la de las mareas y las olas y aún la creada por las corrientes atmosféricas.

El calor solar que ha sido ya utilizado en diversos puntos, aunque sin gran éxito industrial aún á juzgar por lo poco que tal utilización se ha extendido, ha ejercido su acción como la hulla por el intermedio de un generador de vapor que recibe las calorías tomadas del ambiente en que se difunden, por diversos procedimientos.

Las instalaciones y mecanismos que pudiéramos llamar intermediarios entre las energías utilizadas y la industria que las consume, son generalmente los que deciden la elección del manantial elegido, que no siempre es el más económico, especialmente desde que Newcomen hizo práctica la máquina de vapor en las explotaciones mineras, y Fulton, algunos años después, la introdució en la navegación, llevando á efecto en el *Clermont* su primer viaje en el Río del Este de New-York, no sin haber sido antes objeto de las burlas y críticas de sabios é ignorantes.

Hasta principios del siglo XVIII, en que tuvieron lugar estos dos importantísimos hechos, por los que en pocos años, cambió por completo la manera de ser de innumerables industrias y se desarrollaron de un modo pasmoso el comercio y la actividad de las sociedades modernas, la utilización del agua y del viento estaban sumamente generalizadas, siendo prueba evidente, á nuestro juicio, de la eficacia y baratura con que se utilizaban tales elementos, que uno y otro han podido resistir el avasallador empuje del vapor, y á la impremeditación con que en muchas industrias se adoptó este último agente que, generalizado más de lo debido, ha sido y sigue siendo motivo de grandes fracasos económicos.

Holanda y los Estados Unidos son los países que han sabido adoptar con mejor criterio, las excelentes cualidades de las fuentes de energía más empleadas antes de la aplicación del vapor y después de ella, y así en uno y otro país se encuentran al mismo tiempo que enormes motores de miles de caballos en sus trasatlánticos y grandes industrias, cientos de miles de motores aeríferos,

Banco de Bilbao

Su situación en 31 de Agosto de 1905

ACTIVO		Pesetas	Cts.
Caja, Existencia en metálico.....	7.988.087	25	
Sucursal del B. de E., cta. corriente	856.789	06	
Efectos en cartera.....	33.428.419	82	
Préstamos sobre valores.....	9.408.837	86	
Cuentas corrientes de crédito con interés.....	28.769.882	97	
Corresponsales deudores.....	11.943.464	40	
Diversos deudores.....	1.399.337	53	
Gastos generales y sueldos.....	66.076	39	
Caja de Ahorros.....	2.022	05	
Créditos contingentes.....	3.816	54	
Bienes inmuebles.....	3.879.903	61	
Mobiliario.....	38.649	02	
Cupones y amortizaciones al cobro.	626.706	45	
Valores en poder de corresponsales.	7.311.115	95	
Acciones.....	15.900.000	00	
Gastos de constitución.....	79.429	57	
	120.802.037	98	
Depós. En garantía.....	82.167.350,98		
Voluntarios.....	661.201.688,12		
Necesarios.....	354.950		
	723.723.959	10	
	844.525.997	08	
PASIVO			
Capital 60.000 Acciones de ptas. 500.	30.000.000	00	
Fondo de Reserva (estatutario).....	3.000.000	00	
Segundo fondo de Reserva (voluntario)	2.600.000	00	
Utilidades de valores no realizados	137.114	05	
Beneficios y pérdidas.....	687.290	83	
Acreedores por cuentas corrientes en Bilbao.....	22.485.041	56	
Consignaciones voltrias en efectivo.	1.684.583	40	
Imponentes en la Caja de Ahorros..	45.707.594	97	
Corresponsales acreedores.....	3.328.106	52	
Diversos acreedores.....	816.017	57	
Efectos a pagar.....	758.319	82	
Dividendos por pagar.....	48.775	00	
Cupones a pagar.....	1.233.201	95	
Amortizaciones a pagar.....	375.165	08	
Acreedores por cupones y amortizaciones al cobro.....	626.706	45	
Acreedores de valores en poder de Corresponsales.....	7.311.115	95	
	120.802.037	98	
DEPOSITANTES			
De valores en gati.....	82.167.350,98		
Voluntarios.....	661.201.688,12		
ACREEDORES			
Depós. necesarios.....	354.950		
	723.723.959	10	
	844.525.997	08	

Bilbao 31 de Agosto de 1905.—V.º B.º El Presidente de turno del Consejo de Administración, *Antonio Carlevaris*.—El Director Gerente, *D. de Unzueta*.—El Contador, *Santos de Gárate*.

Junta de Obras del Puerto de Bilbao

Recaudación del mes de Agosto de 1905		Pesetas
IMPORTACIÓN		
Extranjero.	Carbón.....	12.935,17
	Escorias de hierro, etc.	1.159,70
	Carga general.....	25.709,53
Cabotaje..	Carbón.....	2.771 »
	Escorias de hierro, etc.	547,24
	Lingote de hierro.....	30 »
	Carga general.....	2.452,41
EXPORTACIÓN		
Extranjero.	Mineral de hierro.....	199.077,84
	Lingote de hierro.....	180 »
	Carga general.....	1.868,99
Cabotaje..	Carbón, escorias, etc.....	146,59
	Mineral de hierro.....	1.528,35
	Lingote de hierro.....	1.822,13
	Carga general.....	8.721,14
	Total.....	259.010,09

Bilbao 1.º de Septiembre de 1905.—El Presidente, *Luis de Salazar*.—El Secretario-Contador, *José de Solozábal*.

Galo A. Arteta

REPRESENTANTE
Casa fundada en 1890
Teléfono n.º 938.
Apartado de correos n.º 104.
Dirección telegráfica, ARTETA

Crédito de la Unión Minera

Su situación en 31 de Agosto de 1905

ACTIVO		Pesetas	Cts.
Caja.....	8.178.090	17	
Sucursal del Banco de España.....	192.083	93	
Monedas de oro.....	14.708	77	
Efectos en Cartera.....	18.781.594	79	
Corresponsales deudores.....	1.539.224	63	
Créstamos con garantía de Valores	1.621.810	11	
Ptas. etes. con garantía de valores.	3.931.594	63	
Pólizas de crédito con gtiá. de Vires	6.963.300	00	
Deudores diversos.....	325.273	50	
Gastos Generales.....	21.772	54	
Gastos de instalación.....	19.917	18	
Mobiliario.....	11.070	64	
Valores en poder de corresponsales.	4.062.656	75	
Cupones al cobro.....	75.00		
Accionistas.....	8.000.000	00	
Acciones en cartera.....	10.000.000	00	
	57.909.212	22	
NOMINALES			
Dptos. de eftos en cart	36.486.094,78		
Depósitos necesarios.....	325.000		
Dptos. de ptmos. sobre valores.....	4.906.776,11		
Dptos. de etas. con garantía y crédito.....	9.225.735		
	50.943.605	89	
	108.852.818	11	
PASIVO			
Capital.....	20.000.000	00	
Fondo de reserva.....	200.000	00	
Segundo Fondo de Reserva 430.000.00	755.000	00	
Cuentas Corrientes.....	13.004.423	19	
Congciones voluntarias en efectivo	688.485	04	
Congciones anuales.....	558.349	00	
Imponentes en la Caja de Ahorros.	12.985.597	45	
Corresponsales Acreedores.....	1.923.869	65	
Acreedores Diversos.....	1.604.468	67	
Efectos a pagar.....	2.554	14	
Créditos concedidos con gtiá. de Vls	6.065.300	00	
Cupones al cobro.....	10.346	81	
Dividendo activo.....	14.556	00	
Beneficios.....	223.201	27	
	57.909.212	22	
NOMINALES			
Depstantes. de efectos en custodia.....	36.486.094,78		
Deposites. necesarios.....	325.000		
Deptes. de préstamos sobre valores.....	4.906.776,11		
Deptes. de etas. con gtiá. de Crédito.....	9.225.735		
	50.943.605	89	
	108.852.818	11	

Bilbao 31 Agosto 1905.—El Presidente, *Tomás Allende*.—El Director Gerente, *Manuel Torrontegui*.—El Contador, *Pedro de Zorroza*.

Banco del Comercio

Su situación en 31 de Agosto de 1905

ACTIVO		Pesetas	Cts.
Caja.....	2.676.813	92	
Sucursal del Banco de España e v/c	1.018.278	27	
Efectos en cartera.....	8.669.405	77	
Préstamos sobre valores.....	9.212.337	05	
Créditos en c/c con interés.....	17.600.041	25	
Corresponsales deudores. Cuentas de efectivo.....	5.461.768	66	
Deudores diversos.....	467.130	30	
Mobiliario.....	6.002	67	
Gastos de instalación.....	8.807	76	
» generales.....	28.022	51	
Cuentas corrientes con corresples.	4.695.978	01	
Valores en poder de corresponsales	49.814.095	07	
En garantía.....	55.982.740		
D En custodia.....	115.962.172,13		
Necesarios.....			
	117.944.842	13	
	221.788.937	20	
PASIVO			
Capital.....	5.000.000	00	
Fondo de reserva.....	700.000	00	
Zuentas corrientes.....	9.510.801	01	
Consignaciones voluntarias efectivo	185.295	33	
Imposiciones a 3 meses a 1/2 % anual	2.374.503	56	
Imponentes en la Caja de Ahorros.	27.406	64	
Efectos por pagar.....	24.079	79	
Corresponsales acreedores.....	3.892.694	79	
Acreedores diversos.....	422.445	46	
Acreedores por cupones.....	83.188	73	
Acreedores por amortizaciones.....	24.495	82	
Beneficios en valores por realizar..	22.029	70	
Pérdidas y ganancias.....	340.344	22	
Ads. de vls. en poder de corresples.	137.733	75	
	49.814.095	07	
DEPOSITANTES			
De valores en gtiá.....	55.982.740		
De efectos en cda.....	115.962.172,13		
ACREEDORES			
Dtos. necesarios.....			
	117.944.842	13	
	221.788.937	20	

V.º B.º El Presidente de turno del Con-

sejo de Administración, *Antonio Carlevaris*.—El Director gerente, *Fernando Echevarria*.—P. El Contador, *José de Alcorta*.

Banco de Vizcaya

Su situación en 31 de Agosto de 1905

ACTIVO		Pesetas	Cts.
Caja y Bancos.....	4.416.576	05	
Efectos en cartera.....	18.778.021	55	
Id. diferidos de cobro.....	»	»	
Valores en poder de corresponsales	»	»	
Préstamos sobre valores.....	»	»	
Id. diferidos de cobro.....	»	»	
Cuentas corrientes de crédito con interés.....	15.826.673	97	
Corresponsales deudores.....	5.583.170	62	
Deudores diversos.....	4.424.753	07	
Cupones y amortizaciones al cobro.	214.481	88	
Inmuebles.....	795.000	00	
Mobiliario.....	36.000	00	
Gastos de instalación y cajas particulares.....	90.000	00	
Idem generales.....	33.091	46	
Acciones.....	6.500.000	00	
Accionistas.....	4.250.000	00	
	60.942.005	58	
Depós. Voluntarios.....	128.279.665,99		
En garantía.....	38.257.627,68		
Necesarios.....	1.548.175,40		
Valores de comitentes en poder de corresponsales.....	740.507		
	168.826.169	07	
	229.768.587	55	
PASIVO			
Capital.....	15.000.000	00	
Fondo de reserva.....	1.000.000	00	
Cuentas corrientes a la vista.....	11.073.433	77	
Imposiciones pagaderas a la vista..	27.066.742	13	
Id. id. a 90 días.....	3.152.995	11	
Imponentes en la Caja de Ahorros.....	3.140.364	34	
Corresponsales acreedores.....	106.916	16	
Acreedores diversos.....	41.762	57	
Id. por cupones y amortizaciones al cobro.....	24.139	55	
Efectos por pagar.....	336.222	45	
Dividendo activo.....			
Beneficios.....	60.942.608	58	
Depós. Voluntarios.....	128.279.665,99		
En garantía.....	38.257.627,68		
Necesarios.....	1.548.175,40		
Valores de comitentes en poder de corresponsales.....	840.507		
	168.826.169	07	
	229.768.587	55	

V.º B.º El Presidente de turno del Consejo de Administración, *Tomás de Zubiria*.—El Director Gerente, *Enrique Ocharan*.—El Contador, *Manuel de Arrizabala*.

COMPANIAS NAVIERAS dirigidas por los SEÑORES SOTA Y AZNAR

Las Juntas generales ordinarias de accionistas de estas Compañías, celebradas el día de la fecha, después de aprobar los inventarios y balances generales del semestre acordaron repartir los siguientes dividendos a cuenta de las utilidades del año corriente:

Vapores

- «Musques» 2 por 100 a cambio del cupón número 29.
- «Ciérbana» 3 1/2 por 100 a cambio del cupón núm. 25.
- «Sestao» 2 1/2 por 100 a cambio del cupón núm. 31.
- «Somorrostro» 4 por 100 a cambio del cupón núm. 27.
- «Algorta» 3 por 100 a cambio del cupón núm. 24.
- «Baracaldo» 3 1/2 por 100 a cambio del cupón núm. 23.
- «Albia» 4 por 100 a cambio del cupón número 27.
- «Begoña» 4 1/2 por 100 a cambio del cupón núm. 17.
- «Portugalete» 3 por 100 a cambio del cupón núm. 16.
- «Deusto» 2 por 100 a cambio del cupón núm. 14.

«Erando» 6 por 100 á cambio del cupón núm. 17.
 «Plencia» 1 1/2 por 100 á cambio del cupón núm. 13.
 «Arminza» 2 1/2 por 100 á cambio del cupón núm. 11.
 «Bakio» 3 por 100 á cambio del cupón núm. 14.
 «Górliz» 3 1/2 por 100 á cambio del cupón núm. 13.
 «Mundaka» 2 por 100 á cambio del cupón núm. 8.
 «Elantso» 2 1/2 por 100 á cambio del cupón núm. 9.
 «Ea» 3 por 100 á cambio del cupón número 13.
 «Lekeitio» 3 por 100 á cambio del cupón núm. 10.
 «Gorbeamendi» 3 por 100 á cambio del cupón núm. 9.

Dichos dividendos podrán hacerse efectivos desde el día 1 de septiembre en los Bancos de Bilbao y del Comercio, y en estas oficinas, Ibañez de Bilbao, chalet.

Bilbao 30 de Agosto de 1905. — Ramón de la Sota, Luis María de Axnar. — Directores gerentes.

Notas sueltas

Se encuentra en nuestra villa el insigne inventor del telekino señor Torres Quedo, que ha conferenciado con la junta organizadora de las pruebas, que preside el señor Urquijo.

La Comisión adquirió oportunamente una lancha automóvil, que ha de servir para realizar las pruebas y que fué conducida desde Alemania á nuestro puerto.

El señor Torres está ultimando los detalles de su aparato con objeto de realizar algunas pruebas preparatorias, y una vez terminadas éstas, se celebrarán las oficiales, que revestirán gran solemnidad, puesto que ha prometido asistir á ellas don Alfonso XIII.

El señor Torres se muestra satisfechísimo de sus trabajos y con la esperanza de que las pruebas han de dar el resultado por él previsto.

Invitados por la Sociedad Constructora del Monorail que desde hoy transportará los minerales de la Sociedad Anónima Minas de Yurre hemos asistido á las pruebas oficiales.

La empresa constructora puso á disposición de los invitados un tren especial que salió de la estación de Achuri á las diez y media de la mañana para ir hasta el apeadero de Groso, en Usánsolo.

En nuestra REVISTA correspondiente al 20 de Mayo tuvimos ocasión de ocuparnos extensamente del tren Monorail de las minas de Yurre, trabajo que hemos visto reproducido en varias revistas.

El tren Monorail ha funcionado con gran regularidad.

La circunstancia de tener que entrar en máquina esta Revista hoy mismo nos impide entrar en otros pormenores que con gusto ampliaremos.

En el tren de las seis de la tarde llegaron ayer á esta villa los ingenieros portugueses que vienen á visitar nuestras minas, puerto y establecimientos fabriles.

Valores locales de la Plaza de Bilbao-Ultima cotización

TÍTULO DE LA EMPRESA Ó COMPAÑÍA	Ultima cotización.....	FECHA de la operación			CAPITAL Pesetas	Valor de cada título..	Desembolso.	Anual	Semestral
		Día	Mes	Año					
ACCIONES									
Banco de Bilbao.....	375.50 »	2	Septbre.	1905	30.000.000	500	Todo	—	—
» de Vizcaya.....	214 »	2	Septbre.	1905	15.000.000	250	50 %	5 %	—
» Crédito Unión Minera.....	217.50 »	1	Septbre.	1905	20.000.000	250	20 %	6 %	—
» Guipuzcoano.....	180.00 »	15	Abril...	1905	5.000.000	500	60 %	—	—
» de Vitoria.....	121.00 »	4	»	1905	3.000.000	500	50 %	—	—
» Asturiano.....	70 p.	2	Stbre....	1904	8.000.000	500	80 %	—	—
» de Gijón.....	165 »	16	Mayo....	1905	10.000.000	500	50 %	6.50	—
» de Vigo.....	50 »	28	Abril....	1904	5.000.000	500	50 %	—	—
» de Burgos.....	105.00 »	17	Marzo....	1905	3.000.000	500	20 %	—	—
» Industrial Gijonés.....	183.75 p.	2	Octubre.	1903	15.000.000	500	60 %	—	—
» Hispano Americano.....	119 »	6	Junio....	1905	100.000.000	500	30 %	6 %	—
» Mercantil de Santander.....	98.50 »	16	Agosto..	1905	3.162.500	250	Todo	9 %	—
Ferrocarril de Bilbao á Durango.....	149 »	17	Junio...	1905	5.000.000	500	»	6 %	—
» de Bilbao á Portugalete.....	135 »	16	Junio....	1905	17.000.000	500	»	—	—
» de Santander á Bilbao.....	40 »	28	Marzo...	1904	2.750.000	500	»	1/2 %	—
» de Durango á Zumárraga.....	79 »	4	Abril....	1901	1.250.000	500	»	—	—
» de Amorebieta á Guernica.....	38 »	27	Marzo...	1904	4.500.000	500	»	—	—
» de Elgoibar á San Sebastián.....	101 »	15	Junio....	1905	11.500.000	500	»	—	—
» de Castro Alén (ordinarias).....	130 »	2	Dicbre...	1904	500.000	500	»	—	—
» de Castro Alén (especiales).....	6 »	5	Abril....	1904	6.250.000	500	»	—	—
» de La Robla á Valmaseda.....	76.50 »	17	Agosto..	1905	15.000.000	500	80 %	—	—
» Vasco Asturiano.....	45 »	10	Julio....	1904	6.000.000	500	Todo	—	—
Compañía Naviera Bilbaína (Aznar).....	32 »	29	Febre...	1904	2.500.000	500	Todo	—	—
» Bat.....	94 »	6	Octubre.	1901	3.000.000	500	Todo	6.25 p.	—
» Vasco Cantábrica.....	45.00 »	18	Febrero..	1905	3.125.000	500	»	—	—
» Vascongada (Abásolo).....	57 »	29	Julio....	1902	2.500.000	500	»	—	—
» Internacional (Llodio).....	40 »	16	Mayo....	1905	4.500.000	1.000	»	—	—
» Rodas.....	35.50 »	12	Junio....	1905	16.300.000	500	Todo	—	—
» Unión.....	20 »	3	Julio....	1903	6.000.000	500	»	—	—
» Cantábrica.....	97 »	17	Octubre.	1901	3.000.000	000	»	—	—
» Uriarte.....	80 »	20	Enero....	1905	3.000.000	500	»	6 pts	—
» Aurrerá.....	32 »	14	Marzo...	1905	3.000.000	500	»	—	—
» Naviera La Actividad.....	50 »	29	Stbre....	1904	2.700.000	500	»	3 %	—
» Anónima de Navegación.....	77 »	28	Julio....	1902	3.000.000	500	»	3 %	—
» La Blanca.....	94 »	2	Octubre.	1901	10.000.000	500	25 %	2 1/2	—
» Vasco-Asturiana.....	80 »	3	Mayo....	1904	4.200.000	500	Todo	4 %	—
» Algortea.....	34 »	19	Agosto..	1905	7.100.000	500	»	75 pts	—
» Olazarri.....	198 »	2	Septbre.	1905	32.750.000	500	Todo	10 %	—
Sociedad Anónima A. Hornos de Vizcaya.....	173.00 »	2	Septbre.	1905	20.000.000	250	Todo	—	—
» Unión Resinera Española.....	279 »	30	Agosto..	1905	25.000.000	1500	»	—	—
» Unión de Explosivos.....	187 »	18	Dicbre...	1902	1.500.000	500	»	5 %	—
» Talleres de Deusto.....	116 »	22	Junio....	1904	1.500.000	500	»	5 %	—
» Tubos Forjados.....	102.00 »	6	Mayo....	1904	500.000	500	»	6 %	—
» La Basconia.....	90 »	30	Marzo...	1904	1.350.000	500	»	—	—
» Casa Dotesio.....	73 »	22	Dicbre...	1903	2.150.000	500	»	—	—
» Tranvía de Bilbao á Durango.....	96.30 »	9	Novbre..	1901	2.000.000	250	Todo	—	—
» Auxiliar de Ferrocarriles.....	22.25 »	5	Junio....	1905	30.000.000	500	90 %	—	—
» A Hlemeyer.....	70 »	3	Agosto..	1905	30.000.000	500	20 %	—	—
Compañía de Seguros Aurora.....	95.5 »	2	Septbre.	1905	100.000.000	500	Nada	Nada	—
La Polar (Depto. engarantía 50 %).....	270 »	8	Agosto..	1904	4.300.000	250	20 %	5 %	—
Sociedad Minera Argentina de Córdoba.....	230 »	22	Julio....	1905	500.000	50	Todo	—	—
» Anglo Vasca, de Córdoba.....	148 »	7	Abril....	1902	3.000.000	250	»	—	—
» Alcaracejos, en Córdoba.....	89 »	22	Febrero..	1904	3.000.000	250	»	—	—
» Almadenes, en Córdoba.....	76 »	29	Abril....	1905	4.500.000	500	»	—	—
» Peñaflor, en Sevilla.....	116.75 »	29	Agosto..	1905	15.000.000	500	Todo	—	—
» Cala, en Huelva.....	78 »	5	Febrero.	1903	5.000.000	500	Todo	—	—
» Hulleras de Sabero y anexas.....	6 »	21	Stbre....	1904	20.000.000	300	60 %	—	—
» Sierra Menera, en Teruel.....	54 »	9	Febrero..	1905	5.000.000	500	Todo	—	—
» Irún y Lesaca.....	220 »	2	Agosto..	1901	3.000.000	500	Todo	—	—
» Cabárceno.....	12.50 »	21	Stbre....	1904	6.000.000	500	Todo	—	—
» Argentera de Almagrera.....	95 »	18	Marzo...	1902	4.000.000	500	36 %	—	—
» Hulleras de Guardo.....	58 »	9	Novbre..	1904	2.500.000	500	Todo	5 %	—
» Collado del Lobo.....	12.90 »	4	Agosto..	1904	4.000.000	250	90 %	—	—
» Añana.....	83.00 »	2	Stbre....	1904	4.000.000	500	Todo	—	—
» Villadodrigo.....	17.00 »	13	Mayo....	1905	3.000.000	500	»	—	—
Hidráulica del Freser.....	82 %	31	Agosto..	1905	20.000.000	500	»	—	—
Hidro Eléctricas.....	48.45 »	2	Marzo...	1904	2.500.000	500	70 %	—	—
» Berástegui.....	57 »	7	Stbre....	1902	650.000	500	10 %	—	—
» Tras-oz-Montes.....	100 »	7	Novbre..	1903	12.500.000	250	5 %	—	—
» Minería Vascongada.....	85 »	17	Junio....	1903	5.000.000	250	25 %	—	—
» General de Minería.....	80.00 »	22	Julio....	1904	12.500.000	500	Todo	3.50 p.	—
» Construcciones metálicas.....	96 »	16	Septbre.	1902	10.000.000	500	90 %	—	—
» Constructora de Obras públicas.....	95 »	16	Abril....	1902	5.500.000	250	40 %	—	—
Sindicato Minero Rodas.....	57.35 »	13	Novbre..	1904	7.500.000	500	85 %	—	—
Castillo de las Guardas.....	118 »	6	Octubre.	1902	4.250.000	500	80 %	—	—
Sociedad Azufrera del Coto de Hellín.....	55 »	11	»	1902	6.000.000	500	80 %	—	—
Aznaga y Mestanza.....	58.00 »	27	Julio....	1905	20.000.000	500	Todo	5 %	—
Papelera Española.....	75 »	4	Marzo...	1904	500.000	500	»	—	—
Artes Gráficas.....	100 »	8	Mayo....	1903	5.000.000	250	1 1/2 %	5 %	—
Centro Minero Bilbaíno.....	84.00 »	11	Julio....	1905	6.000.000	500	Todo	5 %	—
Bodegas Bilbainas.....	30 »	27	Novbre..	1903	1.500.000	500	»	—	—
Sierra Almenara y F. C. Minero de Morata.....	40 »	9	Junio....	1904	12.000.000	500	»	3 %	—
Diques Euskalduna.....	47 »	23	Agosto..	1904	6.500.000	000	»	—	—
Minas de Heras.....	108 »	15	Abril....	1904	350.000	1.500	»	3 %	—
Marítima Bakio.....	73.50 »	6	Junio....	1905	84.600.500	500	Todo	—	—
Sd. Gl. Azucarera Española, preferente.....	88.25 »	19	Agosto..	1905	43.000.000	500	Todo	—	—
» ordinaria.....									

El total de pesetas nominales negociadas durante la semana fué:

Fondos públicos, 669.200.—Acciones de Sociedades, 200.000.— Obligaciones de id. 131.500 Total 1.000.700.

Table with columns: TÍTULO DE LA EMPRESA, Última cotización, FECHA de la operación (Día, Mes, Año), Obligaciones emitidas (Núm., Valor ptas.), Obligaciones amortizadas (Número), Interés que producen por 100. Lists various companies and their bond issues.

Notizaciones de la Semana, de las Bolsas de Bilbao, Madrid y Paris

Table for BILBAO market data. Columns: Día 28, Día 29, Día 30, Día 31, Día 1.º, Día 2. Lists various securities like '4 por 100 perpetuo interior' and '5 por 100 amortizable'.

Table for MADRID market data. Columns: Día 26, Día 28, Día 29, Día 30, Día 31, Día 1.º. Lists items like 'Renta perpetua 4 por 100 interior' and 'Cambios'.

Table for PARIS market data. Columns: Día 26, Día 28, Día 29, Día 30, Día 31, Día 1.º. Lists various foreign securities and exchange rates.

La Compañía minera de hierro Menesa ha acordado pedir á los señores accionistas un dividendo pasivo de 50 pesetas por acción...

El director de la Agencia en París del Banco de Bilbao, señor Gaminde, nos envía una atenta comunicación manifestándonos que la Agencia se trasladará el 4 de Septiembre de la Rue Le Peletier...

Nuestro querido amigo y distinguido compañero en la prensa D. Bernardo Acha, director de El Porvenir Vasco, sufre en estos momentos lesiones de alguna importancia ocasionadas por el automóvil del marqués de Bériz...

Muy de veras celebraremos el inmediato restablecimiento de nuestro amigo.

IBARRA Y COMPAÑIA

ANTES COMPAÑIA VASCO-ANDALUZA

Servicio bisemanal de vapores de escala fija de

BILBAO Á MARSELLA



Table with columns: VAPORES, Ts. r., VAPORES, Ts. Lists shipping routes and prices for various destinations like Cabo San Martín, Cabo San Vicente, etc.

LINEA DE BILBAO A MARSELLA

Salida de Bilbao todos los jueves para los puertos de Santander, Coruña, Carril, Vigo, Huelva, Cádiz, Málaga, Almería, Cartagena, Alicante, Valencia, Tarragona, Barcelona, Palamós, Cete y Marsella.

El primero y tercer jueves de cada mes se recibirá también carga para los puertos de Algeciras, Adra, Motril, Aguilas, Garrucha y San Feliú de Guixols.

El jueves 17 de Septiembre saldrá de este puerto el vapor

CABO ORTEGAL

Su capitán Redondo. Admite carga y pasajeros para los puertos citados

LINEA RÁPIDA DE BILBAO Á BARCELONA Salida de Bilbao todos los domingos para los puertos de Santander, Sevilla, Málaga, Alicante, Valencia y Barcelona.

El itinerario de esta línea está hecho de manera que, salvo circunstancias imprevistas, el viaje de nuestro puerto al de Barcelona y viceversa, se haga en 14 días.

El domingo 24 de Septiembre saldrá de este puerto el vapor

CABO ESPARTEL

Su capitán Ojangóiti. Admite carga y pasajeros para dichos puertos. Para tratar de carga ó pasaje dirigirse á los consignatarios: Bergé y Compañía.—Gran Vía, 5, principal.

ANUNCIO

Por cambio de material, se venden en buen estado, sesenta vagonetes de dos toneladas, para vía de sesenta y cinco centímetros.

Informes y detalles: Sociedad «CARBONES DE LA NUEVA». Sama de Langreo (Asturias).

BUQUES ENTRADOS

Importación del Extranjero desde el 26 de Agosto al 1.º de Septiembre

Número de orden.....	Día.....	Aparejo	Pabellón	Matrícula	Nombre del buque	Toneladas de registro.....	Capitán	Cargamento	Kilogramos de carbón.....	Kilogramos de bacalao.....	Kilogramos de carga total.....	Procedencia	Consignatario ó Corredor
								<i>Sumas anteriores.</i>	37813177	6954517	455065022		
1415	26	Vapor	Noruego	Christiania	Navarra.....	705	C. Brekke.....	Lastre	»	»	»	Saint Nazaire	Vda. de Salvadegoitia
1416	»	»	Inglés	Newport	Rocio.....	803	J. Davies.....	Idem	»	»	»	Idem	Vicente Correas
1417	»	»	Francés	La Rochelle	Boucau.....	703	S. Gignel.....	Idem	»	»	»	Bayona	J. L. Olloqui
1418	»	»	Español	Barcelona	Larache.....	908	F. Calzada.....	General	»	»	26709	Buenos Aires	Bergé y Compañía
1419	»	»	Italiano	Génova	Spes.....	832	A. Gerardi.....	Fosfato	»	»	1200000	Sfax	Miguel P. Ferrer
1420	»	»	Inglés	Swansea	Swansea.....	578	A. Hall.....	Lastre	»	»	»	La Rochelle	Félix Abásolo
1421	»	»	Español	Bilbao	Olazarri.....	1520	N. Imaz.....	Idem	»	»	»	Rouen	Erhardt y Compañía
1422	»	»	Inglés	Cardiff	Pomaron.....	811	J. P. Stverson.....	Idem	»	»	»	Rochefort	Vicente Correas
1423	»	»	Español	Bilbao	Ontón.....	1591	D. Naveranzacona.....	Idem	»	»	»	Rouen	Félix Abásolo
1424	27	»	»	Idem	Banderas.....	1280	J. Larrea.....	Idem	»	»	»	Burdeos	Idem
1425	»	»	»	Idem	Saltillo.....	1325	I. Ageo.....	Idem	»	»	»	Rotterdam	Erhardt y Compañía
1426	»	»	Holandé	Rotterdam	Rhenania.....	787	P. de Witt.....	General	»	»	165493	Idem	E. de Arriaga
1427	»	»	Inglés	Newport	Gwendoline.....	932	H. Owens.....	Lastre	»	»	»	Chantenay	Vda. de Salvadegoitia
1428	28	»	»	Cardiff	Corrwg.....	578	A. Dowden.....	Idem	»	»	»	Arcahon	Idem
1429	»	»	Español	Bilbao	Cobetas.....	1371	L. Berástegui.....	Idem	»	»	»	La Pallice	Félix Abásolo
1430	»	»	»	Idem	Udala.....	1304	P. Azcue.....	Idem	»	»	»	Saint Nazaire	A. Aznar y C.ª
1431	»	»	»	Idem	Arminza.....	1606	F. Echevarria.....	Carbón	3090472	»	3319926	Newcastle	Sota y Aznar
1432	»	»	Inglés	Sunderland	Hedworth.....	651	O. F. Francis.....	Lastre	»	»	»	Lisboa	Agencia J. Wild y C.ª
1433	29	»	Francés	Dunkerque	San-Martin.....	751	A. Levigoureux.....	Idem	»	»	»	Brest	José Olivares
1434	»	»	Inglés	Newport	Rho.....	1505	T. Davies.....	Idem	»	»	»	Gibraltar	José Picaza
1435	»	»	Español	Bilbao	Portugalete.....	1349	T. Olondo.....	Carbón etc.	2754304	»	2805016	Newcastle	Sota y Aznar
1436	»	»	»	Idem	Oiz.....	1077	T. Zavala.....	Lastre	»	»	»	Chantenay	A. Aznar y C.ª
1437	30	»	Noruego	Christiania	Calliope.....	813	L. Gjertsen.....	Carbón	1562845	»	1482845	Newcastle	Antonio López
1438	»	»	Español	Barcelona	Alvarado.....	741	J. Rosell.....	General	»	»	167118	Hamburgo	H. de Azqueta
1439	»	»	Inglés	Londres	Maureen.....	1578	J. M. Thirkell.....	Lastre	»	»	»	Burdeos	C. Hoppe y Compañía
1440	»	»	Uruguay	Montevideo	Abasota.....	555	J. R. Bollar.....	Idem	»	»	»	Newport	Urine y Eguiraun
1441	»	»	Español	Bilbao	Yandiola.....	1428	Ugarte.....	Idem	»	»	»	Middlesbro	Gerardo Yandiola
1442	»	»	»	Idem	Serantes.....	1285	J. Arámburu.....	Idem	»	»	»	Paullac	Félix Abásolo
1443	»	»	»	Idem	Uriarte núm. 3.....	839	J. Bengoechea.....	Carbón	1893405	»	1898405	Newport	Bergé y Compañía
1444	31	»	Inglés	Newcastle	J. M. de Pinillos.....	1492	C. Go-coachea.....	Lastre	»	»	»	Amberes	Portillo, Ibáñez y C.ª
1445	»	»	»	Idem	Clieveden.....	138	A. E. Jago.....	Idem	»	»	»	La Rochelle	Vda. de Salvadegoitia
1446	»	»	Belga	Amberes	Dyle.....	959	D. Persyn.....	Idem	»	»	»	Burdeos	Chávarri y Compañía
1447	»	»	Español	Bilbao	Orinón.....	1311	J. Imaz.....	Idem	»	»	»	Rotterdam	Edmundo Couto y C.ª
1448	»	»	Francés	Dunkerque	St. Pierre.....	594	J. Berquin.....	General	»	»	98376	Dunkerque	J. L. Olloqui
1449	»	»	Español	Sevilla	Lista.....	734	A. Zaragoza.....	Idem	»	»	309508	Amberes	H. de Azqueta
1450	»	»	»	Bilbao	Poveña.....	1548	T. Ganeca.....	Carbón	2900037	»	2900037	Newcastle	Sota y Aznar
1451	»	»	»	Sevilla	Cabo Espartel.....	300	J. Moreno.....	General	»	»	111779	Veracruz	Bergé y C.ª
1452	»	»	»	Bilbao	Rivas.....	1781	T. Amorortu.....	Carbón etc.	348000	»	3286153	Newcastle	Vda. de Salvadegoitia
1453	»	»	»	Idem	Ollargan.....	1333	M. Nachitube.....	Lastre	»	»	»	Burdeos	A. Aznar y C.ª
1454	»	»	»	Idem	Ganecogorta.....	1230	C. Muruetagoyena.....	Idem	»	»	»	Boucau	Idem
TOTALES.....									394357240	6954517	503007387		

Importación de Cabotaje desde el 26 de Agosto al 1.º de Septiembre

Número de orden.....	Día.....	Aparejo	Pabellón	Nombre del buque	Toneladas de registro.....	Capitán	Kilogramos de carbón.....	Kilogramos de cemento.....	Kilogramos de carga total.....	Procedencia	Receptores	Consignatario ó corredor	
							<i>Sumas anteriores.....</i>	80207045	5878920	13148163			
917	26	Vapor	Español	Jovellanos.....	268	G. Navarro.....	520000	»	620000	Gijón	Altos Hornos	I. Abaitua	
918	»	»	»	Dolores.....	71	J. A. Iraundegu.....	»	117300	117300	Zumaya	L. Castillo	Astigarraga	
919	»	Goleta	»	Manolo.....	75	M. González.....	170000	»	170000	Gijón	La Basconia	Vicuña	
920	»	Baland.ª	»	Laurentina.....	18	S. Astralaga.....	»	»	6140	Santoña	E. de Arriaga	Arriaga	
921	27	Vapor	»	Comercio Bermeano.....	50	T. Arqueta.....	»	124000	124157	Zumaya	D. Basaldúa	Azqueta	
922	»	Goleta	»	Piedra.....	78	G. Chopitea.....	160000	»	160000	Gijón	La Basconia	Vicuña	
923	»	Baland.ª	»	San Antonio.....	80	A. Sánchez.....	160000	»	160000	Idem	J. M. de las Rivas.	Idem	
924	28	Goleta	»	Celta.....	94	M. Casal.....	»	»	150000	Cádiz	S. E. Constnes. Mtcas.	Idem	
925	»	Baland.ª	»	Carmen Angeles.....	16	B. Bengoechea.....	»	29100	29000	Zumaya	E de Arriaga	Idem	
926	30	Vapor	»	María Gertrudis.....	56	J. Casariego.....	»	»	»	Santander	Lastre	Arriaga	
927	»	»	»	Cifuentes.....	45	F. Muñiz.....	900000	»	914300	Gijón	Altos Hornos	García	
928	»	»	»	Gladiator.....	236	F. Fernández.....	»	»	»	Coruña	Lastre	Aznary C.ª	
929	31	»	»	María Clotilde.....	31	A. López.....	»	»	34509	Gijón	Varios	Yanke Hnos.	
930	»	»	»	Jovellanos.....	268	G. Navarro.....	520000	»	520000	Idem	Altos Hornos	García	
931	»	»	»	Mosquitera.....	99	B. R. Cancio.....	170000	»	170000	Idem	Orden	I. Abaitua	
932	»	»	»	Santoña.....	36	E. Olavarrieta.....	»	»	61200	Castro	Altos Hornos	Idem	
933	1	»	»	Cabo Espartel.....	80	J. Moreno.....	»	»	290783	Barcelona esc.	Varios	García	
TOTALES.....									82807045	5849220	134888452		

BUQUES SALIDOS

Exportacion al Extranjero desde el 26 de Agosto al 1.º de Septiembre

Número de orden.....	Día.....	Aparejo	Pabellón	Nombre del buque	Toneladas de registro.....	Kilogramos de mineral.....	Kilogramos de lingote.....	Kilogramos de vino o mhd.....	Kilogramos de carga general.....	Cargador	Destino	Punto de carga	Nombre de la mina según factura
				<i>Sumas anteriores.</i>		263633845	39736596	8845939	18495106				
1322	26	Vap.	Español	Achecolanda.....	1263	3561660	»	613	547	A. Aznar y C. ^a	Cardiff	Orconera	Depósito Luchana
1323	»	»	»	Manu.....	1226	3478100	»	840	1090	Juan Abaitua.....	Boulogne	Cadagua	Montefuerte
1324	»	»	Francés	Rive de Gier.....	699	1600750	»	599	»	Viguera y Maestre...	Bayona	Portugalete	Dolores, Pepita y S. Juan
1325	»	»	Español	Carranza.....	1363	3408649	»	397	»	Juan Santisteban...	Rotterdam	F. Belga	Ccto Minero F. Belga
1326	27	»	»	Kataliñ.....	76	187750	»	»	5911	Atanasio Aréizaga...	Bayona	Portugalete	Residuos Río Cotorrio
1327	»	»	Inglés	Solon.....	843	1903340	»	»	»	Juan Turner.....	Glasgow	Orconera	Trinidad
1328	»	»	»	Chor.....	996	2032600	»	»	»	Atanasio Aréizaga...	Cardiff	Portugalete	Milagros é Impensada
1329	»	»	»	Gwalia.....	886	1843360	»	»	»	Gustavo Motschman...	Maryport	Luchana	Felicidad
1330	»	»	Español	Julio.....	1081	279050	»	845	»	Erhardt y Compañía	Rotterdam	Orconera	Depósito Luchana
1331	»	»	Francés	Justin.....	108	2690290	»	427	»	Gustavo Motschman...	Maryport	F. Belga	Conchas y Demasia S. Benito
1332	»	»	Español	M. de Mudela.....	1211	249120	»	726	»	J. M. de las Rivas....	Newport	Triano	Unión y Amistosa
1333	»	»	Uruguay	Uriarte núm. 4.....	1390	3444930	»	407	»	Griffiths Tate y C. ^a ..	Middlesbro	Orconera	Parcocha
1334	25	»	Inglés	Neto.....	1073	2065780	»	»	»	Macleod y Compañía	Glasgow	Triano	Esperanza
1335	»	»	Español	Otañes.....	1872	4614410	»	3620	965	Dyer y Martyn.....	Barrow	Portugalete	Catalina y Trinidad
1336	»	»	»	Elantsobe.....	1451	3420000	»	869	283	Luis Núñez.....	Middlesbro	Olaveaga	San Luis y Maria la Chica
1337	29	»	»	Sollube.....	1622	4046920	»	2000	735	A. Aznar y C. ^a	Rotterdam	Indauchu	Abandonada
1338	»	»	Inglés	Thirlby.....	1284	2623720	»	»	»	J. M. de las Rivas....	Middlesbro	Triano	Unión y Amistosa
1339	»	»	Alemán	Fried Krupp.....	730	1577020	»	1102	»	Erhardt y Compañía	Rotterdam	Orconera	Depósito Luchana
1340	»	»	»	Bavaria.....	1133	2590580	»	460	»	Félix Abásolo.....	Kratzwick	Luchana	Juliana
1341	»	»	Inglés	R. Standard.....	790	1737440	»	»	»	Mman., y Chá. Herm	Maryport	Triano	Victoriana, Aurora y B. Estrella
1342	»	»	Español	Rápido.....	925	2120000	»	1151	628	Félix Abásolo.....	Newport	Cadagua	Montefuerte
1343	»	»	Inglés	Remembrance.....	1059	2311650	»	»	»	Gustavo Motschman...	Maryport	F. Belga	S. Benito, S. Antonio y Barga
1344	»	»	Español	Larache.....	908	»	»	8094	4885	Bergé y C. ^a	B. Aires	Uribitarte	(18 pasajeros)
1345	»	»	Inglés	Rocio.....	803	1791100	»	»	»	Dyer y Martyn.....	Newport	Portugalete	Catalina y Trinidad
1346	30	»	Español	Bartolo.....	1654	4185040	»	1738	1287	Astigarr. ^a y Abaitua...	Rotterdam	Triano	Conf., Jul., Pet., M. ^a y Vicenta
1347	»	»	Inglés	Ranzani.....	810	1969070	»	»	»	Griffiths Tate y C. ^a ..	Middlesbro	Orconera	Parcocha
1348	»	»	»	Swansea.....	578	1253360	»	»	»	Abás., Tno., y Abait. ^a	Briton Ferry	Triano	Rubia, Jul., Conf., M. ^a y Vicenta
1349	»	»	Noruego	Navarra.....	705	1933930	»	132	»	J. M. de las Rivas....	Middlesbro	Idem	Unión y Amistosa
1350	»	»	Inglés	Maroon.....	907	195319	»	»	»	Félix Abásolo.....	Glasgow	Luchana	Juliana
1351	»	»	Belga	B. de Macar.....	1527	3795340	»	87	»	Chavarri y Compañía	Amberes	F. Belga	Coto Minero F. Belga
1352	31	»	Inglés	Corrwg.....	575	»	1081700	40	»	J. M. de las Rivas....	Llanely	Mudela	
1353	»	»	»	Carina.....	1046	2100000	»	»	»	Juan Turner.....	Glasgow	Olaveaga	Silfde
1354	»	»	Español	Somoroostro.....	980	2572050	»	622	»	Sota, Aznar y Motch.	Boulogne	Cadagua	Montefuerte y S. Sebastián
1355	»	»	»	Lekeitio.....	1454	395780	»	746	»	Sota y Aznar.....	Rotterdam	Olav. espec.	Diana
1356	»	»	Inglés	Gregynog.....	1045	2458170	»	»	»	Agencia J. Wild y C. ^a ..	Middlesbro	Portugalete	Milagros
1357	»	»	»	Lackemby.....	1347	2930650	»	»	»	Idem.....	Idem	F. Belga	Coto Minero F. Belga
1358	»	»	Español	Cobetas.....	1871	0900000	»	560	74	A. Aznar y Compañía	Cardiff	Orconera	Depósito Luchana
1359	»	»	»	Cecilia.....	775	1800000	»	»	276	Juan Abaitua.....	Maryport	Tvia. aéreo	Primitiva
1360	»	»	Inglés	Innesmoor.....	833	2025570	»	»	»	Griffiths Tate y C. ^a ..	Cardiff	Indauchu	Abandonada
1361	1	»	Español	Arechondo.....	1239	3426090	»	295	»	Gustavo Motschman...	Newport	Portugalete	Juan, Rita, Adelaida, etc.
1362	»	»	»	Gobelas.....	993	2500520	»	1200	»	Idem.....	Pauillac	Triano	Rubia, Ventura y M. ^a Vicenta
1363	»	»	Holandé	Rhenania.....	787	870660	»	14625	192919	Félix Abásolo.....	Rotterdam	Luchana	Juliana
1364	»	»	Español	Olazarri.....	1520	3746960	»	1319	»	Erhardt y Compañía.	Idem	Orconera	Depósito Luchana
1365	»	»	Inglés	Alaska.....	1347	2599230	»	»	»	Norberto Seebold....	Glasgow	Cadagua	Montefuerte y Reloj
TOTALES.....						2770063055	40818055	8889950	18699646				

Mineral exportado durante la semana: para el extranjero, 103.679.240 k. Cabotaje, 660.340 Total 104.339.580 k.

Exportacion de Cabotaje desde el 26 de Agosto al 1.º de Septiembre

Número de orden.....	Día.....	Aparejo	Pabellón	Nombre del buque	Toneladas de registro.....	Kilogramos de mineral.....	Kilogramos de lingote.....	Kilogramos de h. y acero	Kilogramos de hojalata.	Kilogramos de todos.....	Kilogramos de alambre.	Kilogramos de harina.....	Kilogramos deo. total.....	Destino	Cargadores
				<i>Sumas anteriores.</i>		21275090	22372461	50030568	6286660	1177629	1089088	8119282	139120404		
928	26	Baland. ^a	Español	Sendeja.....	24	»	»	1030	»	»	»	»	14801	Bermeo	E. de Arriaga
929	»	Vapor	»	C. Bermeano.....	50	»	»	400	»	»	»	4000	Idem	H. de Azqueta	
930	»	»	»	Cabo S. Antonio.	1213	»	200000	413531	»	»	»	987628	Barcelona y escalas	Altos Hornos y otros	
931	»	»	»	Dolores.....	71	»	»	30042	134204	16598	1200	85600	San Sebastián	Idem	
932	»	Baland. ^a	»	Lequeitio.....	16	»	»	»	»	»	»	5000	Lequeitio	E. de Arriaga	
933	»	Pailebot	»	Simón.....	25	»	»	161	250	»	»	6000	Bermeo	Idem	
934	»	Baland. ^a	»	Unión núm. 2.....	20	»	»	120	»	»	»	9000	Lequeitio	Idem	
935	»	»	»	Corazón de Jesús	15	»	»	»	400	»	»	2500	Idem	Idem	
936	»	Vapor	»	Unión Hullera...	282	518310	»	»	»	»	»	518917	Gijón	J. G. Borreguero	
937	»	»	»	Kontzesi.....	96	»	»	»	»	»	»	»	Idem	Lastre	
938	»	»	»	Jovellanos.....	268	»	»	»	»	»	»	»	Idem	Idem	
939	»	»	»	Abril.....	743	»	»	»	»	»	»	»	Castro	Idem	
940	27	»	»	Cabo Nao.....	997	»	115000	719203	74940	30566	39100	»	1100946	Barcelona y escalas	A. Hs., Rivas y otros
941	»	»	»	Santoña.....	36	»	»	6000	»	»	»	1000	Castro	F. García	
942	25	»	»	Libe.....	22	»	40000	10262	7000	»	»	»	65462	S. Sebtián. y Pjes.	Varios
943	29	»	»	Bésos.....	277	»	»	»	»	»	»	»	»	Avilés	Lastre
944	»	»	»	Larache.....	905	»	»	54702	»	»	»	»	66144	Cádiz	Varios
945	30	Baland. ^a	»	Tros Hermanos...	13	»	»	»	»	»	»	2000	Lequeitio	Viuda de Vicuña	
946	»	Vapor	»	Maria Cruz.....	85	»	»	226	»	425	»	12200	Rivadeo y escalas	Varios	
947	»	»	»	Maria Gertrudis.	56	»	34000	15940	»	»	»	107396	Rivadesella y Gijón	Idem	
948	»	»	»	Comercio.....	74	»	»	»	»	»	»	60363	Vivero y escalas	Idem	
949	31	Baland. ^a	»	Carmen Angeles..	16	»	»	»	»	»	»	3000	Lequeitio	E. de Arriaga	
950	»	»	»	Laurentina.....	18	»	»	»	»	»	»	14886	Bermeo y S. Sbtian.	Idem	
951	1	Vapor	»	Elvira.....	45	110340	»	»	»	»	»	110340	Gijón	Manuel Tarazona	
TOTALES.....						21905130	22767401	51295968	6503463	1224518	1129588	8330782	142476006		

que en multitud de aplicaciones realizan importantísimos trabajos, no sólo de esos que parece que deben tener por norma la irregularidad que caracteriza al viento, sino que también importantes agotamientos periódicos y hasta el movimiento regular y constante de grandes fábricas ó talleres.

En muchos de estos últimos casos es evidente que ha tenido que buscarse un acumulador, un depósito más ó menos costoso y considerable de la primera energía; pero esto no ha tenido que hacerse en Holanda, por ejemplo, donde se realizan constantemente, sin regulador ni acumulador alguno, la extracción ó desecación del agua de sus terrenos, filtrada constantemente ya á través de sus diques, ya por sus suelos permeables, inundados periódicamente por las lluvias y en algunos puntos por las aguas de los ríos que se dejan llegar á ellos voluntariamente para utilizar durante el invierno los limos y detritus que arrastran las corrientes.

El resto de las naciones de América y Europa han sido menos prudentes en la elección de sus fuentes de energía, y tanto en el mar, donde el vapor era en los siglos pasados y sigue siendo aún indispensable, como en tierra firme; lo mismo en el taller que en la mina, Europa, la América central y meridional y cuantos países han ido abriéndose al comercio y á los adelantos modernos, han abrazado ciega é incondicionalmente el empleo del vapor como única fuerza capaz de hacer vivir y florecer sus industrias, aunque á muchas de ellas les hubiera ido mejor sin el empleo de la hulla y el vapor.

La moda, que todo lo invade no quiso hacer excepción de las fuerzas motoras.

Ha sido preciso el transcurso de dos siglos; se ha necesitado la repetición de numerosísimos fracasos industriales, debidos al empleo abusivo y contraindicado del vapor, el encarecimiento y hasta la escasez relativa de la hulla negra, para que se empezase á pensar nuevamente en la antigua hulla; en la hulla de los antiguos tiempos, en la hulla blanca.

Ha sido preciso que llegue al ánimo de todos el convencimiento de que la hulla blanca puede generar como el vapor miles y miles de caballos; que éstos puedan manejarse con la misma facilidad que los que aquél producía para que se empezara á realizar la saludable reacción que va eliminando de muchos sitios la hulla negra. Ha sido necesario que los adelantos en las aplicaciones de la electricidad hagan pensar en la conveniencia de los transportes de su energía, para que se pensara en las ventajas de crear grandes saltos de agua artificialmente, que hace muchos años pudieron haberse creado y hasta haberse transportado su energía, ya por medio del aire comprimido, ya por alguna otra transformación momentánea que produjese análogo resultado al que hoy proporciona el fluido eléctrico, siquiera fuese á menor distancia y hasta en menor cantidad de kilogrametros.

Cuando hemos visto esas explotaciones mineras que en España como en otros países se encuentran enclavadas en comarcas semi-desiertas, á muchos kilómetros de ferrocarril y aun de puertos de embarque, en los que la falta de buenos caminos hacía invertir fuertísimas sumas, sólo en llevar á ellas algún motor de vapor de 10, 20 ó 60 caballos, con su generador indispensable, para el que á veces hubo que construir caminos *ad hoc*; al examinar que la situación de estas minas no distaba á veces ni dos kilómetros de caudalosos ríos y en ocasiones algunos centenares de metros de grandes cascadas y torrentes, no hemos podido menos de preguntarnos: ¿qué motivos habrán pesado aquí para que se eligiera el vapor como fuerza motriz?

A. DE SAN ROMÁN
Ingeniero de Minas.

(Continuará)

Los negocios en Bilbao

Banco de Vizcaya

En la Memoria aprobada en la última Junta general hace constar el Consejo de Administración de este establecimiento de Crédito, que si bien ha habido un considerable aumento en casi todas las cuentas en el primer semestre de 1905, se debe principalmente á operaciones realizadas que no se repiten frecuentemente.

Digna de elogio es la actitud en que se coloca el Consejo, demostrando así una vez más la rectitud y seriedad que son la norma del Banco de Vizcaya.

El movimiento general ascendió en el primer semestre de 1905 á pesetas 1.076.986.905,86 con un aumento de pesetas 350.744.282,95 con respecto al segundo semestre de 1904.

El movimiento de efectos en Cartera fué de pesetas 84.528.381,49, contra pesetas 72.936.069,91 en el anterior semestre, siendo el saldo en 30 de Junio, de pesetas 14.296.538,20.

El movimiento de préstamos sobre valores está representado por la suma de pesetas 16.306.802,86 y las cuentas corrientes de crédito con interés, por pesetas 50.320.199,88.

En las cuentas corrientes é imposiciones á 90 días y á la vista, el aumento entre el movimiento habido en el primer semestre de 1905 y el segundo de 1904, ha sido importante, pues de pesetas 70.797.794,71, ascendió á pesetas 78.163.120,23, siendo el saldo en 30 de Junio de 1905, de 9.759.040,85 pesetas.

El saldo de la Caja de ahorros asciende á pesetas 26.422.729,94.

El Balance general cerrado en 30 de Junio está representado por un activo igual al pasivo de 227.167.800,55 pesetas.

Los beneficios obtenidos en el semestre ascendieron á

	Pesetas 1.037.909,63
de los que deducidos	625.731,28
por intereses de la Caja de Ahorros, Cuentas corrientes y Gastos generales, queda un saldo de	412.178,35
que el Consejo acordó distribuir en la siguiente forma.	

	PESETAS
Dividendo activo 4 por 100 sobre pesetas 4.250.000	170.000
Amortización de los gastos de instalación y cajas particulares.	5.000
Id. Mobiliario	4.599
Id. Inmueble	5.000
Impuesto sobre las utilidades.	12.000
Fondo de reserva	200.000
Montepío de empleados	2.500
Remanente para el próximo ejercicio	13.079,35
	<hr/>
	412.178,35

El fondo de reserva en 30 de Junio de 1905 se halla constituido por la suma de pesetas 1.000.000, cifra de importancia si se tiene en cuenta el poco tiempo que lleva funcionando este Banco

Banco del Comercio

La memoria del Banco del Comercio, aprobada en la Junta de accionistas celebrada el 26 del corriente detalla el movimiento general de cuentas en el primer semestre del año actual ascendió á 706.099.668,36 pesetas.

La existencia en Caja era de 3.371.529 pesetas y 944.415,45 en la sucursal del Banco de España.

El saldo de la Caja de Ahorros era de 27.048.847,73.

Los beneficios del semestre, con el remanente del anterior, ascendían á pesetas 970.940,80, que han sido repartidas en la siguiente forma: 250.000 para pago de un dividendo activo de 5 por 100, á las acciones del Banco; 50.000 para aumentar el fondo de reserva estatuario; 653.795,75 para saldar las cuentas de Intereses por cuentas corrientes á la vista y á siete días, por Imposiciones y por Caja de Ahorros; de Intereses y comisiones por corresponsales y de Gastos generales; 12.425 para pago del impuesto del Tesoro y Timbre; 437,25 para amortización de la cuenta de Gastos de instalación, y 315,92 para la de Mobiliario, quedando un remanente de 3.966,93 para el próximo ejercicio.

El Consejo autorizado por la Junta general de 28 de Febrero último, acordó dedicar á la Caja de Pensiones fundada por los empleados del Establecimiento, un auxilio anual de cinco mil pesetas como muestra de la simpatía con que ha visto esa fundación y como medio de contribuir á que prospere.

Se ha visto con gran satisfacción la marcha progresiva que lleva el Banco de Vizcaya, debido al favor que el público le dispensa y al celo desplegado por su Consejo de Administración, al

que, así como á su director señor Ocharan y personal á sus órdenes, felicitamos sinceramente.

Teledinámica del Gállego

También hemos recibido un ejemplar de la Memoria aprobada en la Junta general de accionistas de la Sociedad Anónima Teledinámica del Gállego.

En ella se dá cuenta de las obras realizadas para la buena y económica conservación y explotación del aprovechamiento de la Peña, único actualmente en explotación.

Los contratos de suministros de fuerza dan un producto bruto de 397.550 pesetas y se han firmado otros por 25.500 que empezarán á funcionar en distintos plazos.

En la memoria se trata extensamente de la cuestión económica y se supone que se podrá repartir el siete por ciento del capital acción.

La Compañía cuenta con otras cuatro concesiones de saltos de agua.

La Junta de accionistas reeligió á los consejeros á quienes correspondía cesar en sus cargos y aprobó el nombramiento de director gerente hecho á favor de don Luis Vendrell.

Fueron reelegidos por unanimidad para continuar en el Consejo los señores D. Fernando Carranza, D. Pedro Mac-Mahón, señor Conde de Vilallonga, D. Juan Velasco y D. Felipe A. de Celada.

Altos Hornos de Vizcaya

La prensa diaria y muy especialmente el *Diario Universal*, se ha ocupado del triunfo alcanzado por la más importante de las fábricas sidúrgicas de España, allá, en los Estados Unidos.

Para los que han combatido á Altos Hornos, como iniciador de la disolución del Sindicato, es una gran lección el importante negocio que acaba de realizar en el concurso internacional verificado en California donde se la ha adjudicado, por ser la más ventajosa de las presentadas, la contrata para el suministro de 15.000 toneladas de carriles.

Está de enhorabuena la metalúrgica española, porque se ha dado el primer caso de conquista en el extranjero; pasó doblemente grande y significativo por tratarse de California, uno de los Estados más ricos, industriales y mineros de los Estados Unidos, en donde la conquista es más meritoria y esforzada.

A no ser las reducidas y limitadas por naturaleza, toda industria, y más la metalúrgica, necesita para vivir y prosperar de expansión mundial. Por eso nos consuela el ánimo y nos da gratas esperanzas el éxito obtenido por los Altos Hornos de Bilbao.

Por muy barata que hayan ofrecido la tonelada de carriles suponen 2,30 millones de pesetas, que entran beneficiosamente en nuestro país.

Este hecho más importante de lo que á primera vista parece, dará alimentos seguramente á la industria española.

República Dominicana

EL CONGRESO NACIONAL

En nombre de la República

Considerando: que las facilidades de transporte son los mejores medios de hacer prosperar la agricultura;

Considerando: que es deber del Estado promover por cuantos medios estén á su alcance el fomento de las vías de comunicación y transporte,

Decreta

Art. 1.º A partir del 1.º de Enero de 1906, el treinta por ciento de los actuales derechos de exportación se denominará Renta Interna y se destinará á la construcción de ferrocarriles por cuenta del Estado, conforme á contratos que haga el Poder Ejecutivo y apruebe el Congreso Nacional.

Se faculta al Poder Ejecutivo para que, con parte de esta renta, pague primas ó garantice un interés á los capitales que se inviertan en la construcción de ferrocarriles particulares en virtud de concesiones debidamente otorgadas.

El interés podrá llegar, según se determine, hasta un 6 por

100 anual y las primas hasta dos mil pesos por cada kilómetro construido.

Art. 2.º El producido de esta renta no podrá dedicarse bajo ningún concepto á otro objeto que no sea el estipulado en este decreto.

Todo compromiso ú obligación contraído sobre la base de esta renta, será nulo de pleno derecho, siempre que no sea para lo estipulado en el artículo anterior.

Art. 3.º El Poder Ejecutivo al celebrar contratos ó dar concesiones para construir ferrocarriles procurará, en condiciones iguales, dar preferencia á los ferrocarriles de Moca á Montecristy, pudiendo empalmar con el ferrocarril Central Dominicano; de Barahona á la Laguna del Fondo; de la Romana ó Macoris del Este al Seybo y de Azúa á Bánica.

Art. 4.º Envíese al Poder Ejecutivo para los fines constitucionales.

Dado en el Palacio del Congreso á los 22 días del mes de Junio de 1905; año 62.º de la Independencia y 42.º de la Restauración.

El Vicepresidente en funciones, *Ramón Lovaton*.—Los Secretarios, *J. D. Alfonseca h.*—*A. Acevedo*.

Ejécútese, comuníquese por las Secretarías de Estado correspondientes, publicándose en todo el territorio de la República para su cumplimiento.

Dado en el Palacio Nacional de Santo Domingo, Capital de la República, á los 27 días del mes de Junio de 1905; año 62.º de la Independencia y 42.º de la Restauración.

Morales L.

Refrendado: El Ministro de Hacienda y Comercio, *Federico Velazquez*.

H.

Refrendado: El Ministro de Fomento y Obras Públicas.—*F. L. Vaxquez*.

Libros nuevos

El distinguido publicista D. Jesús Pando y Valle acaba de publicar *El impuesto de consumos y su abolición gradual*, interesante libro de 236 páginas en 4.º que se vende en las principales librerías al precio de 3 pesetas.

El patriótico esfuerzo intelectual del Sr. Pando y Valle está lleno de enseñanzas para con algo de voluntad llegar á lo que indica el título del libro.

Este contiene los siguientes capítulos, amenísimos, á pesar de la materia que trata. Porqué de este libro.—La moral y la economía no justifican el impuesto de consumos.—Sucinto resumen histórico del impuesto de consumos en España.—La décima de consumos y la tributación especial del alcohol.—El impuesto en el extranjero.—Reformas en Lyon.—Sus resultados.—Pi Margall, Gamazo, André.—Mozo de Rosales, Ortueta y su plan, Torrens.—Moret, Navarro Reverter, Vincenti.—Cámara de Comercio de Madrid.—Rivas Moreno.—El impuesto y la higiene.—Nuestra opinión y lo que podría hacerse. En el apéndice publica un índice de las contribuciones rentas, valores y derechos que constituyen la Hacienda pública de España, leyes que autorizaron su exacción y disposiciones porque se rigen.

* *

El Director del *Boletín Minero y Comercial* D. Antonio Gascón dando una prueba más del entusiasmo que siente por la Minería acaba de publicar un nuevo libro titulado: *Determinación de los minerales* en el que el autor revela profundos conocimientos que pone al alcance de todas las inteligencias, pues con su libro pueden determinarse fácilmente unos de otros minerales.

La marina mercante Inglesa

Los nuevos volúmenes del Lloyd's Register proporcionan material para una comparación del progreso de la Marina mercante

en todas las naciones. Demuestran, como ya hemos indicado, un incremento total en 1905 comparado con 1904, de 466 barcos y 1.211.704 toneladas. La comparación puede observarse por el siguiente estado:

BANDERA INGLESA

	Barcos	Toneladas
1904	11.363	17.009.720
1904	11.250	16.580.845
Aumento	113	428.875

El año de 1904 demostraba un aumento de 116 barcos con 574.471 toneladas sobre el anterior, así es que en cuanto á tonelaje no hemos progresado muy rápidamente, pero estos mismos números incluye la flota mercante de las colonias, cuyo total es ahora de 2.017 barcos, con 1.206.540 toneladas, un aumento de tres barcos y 17.045 toneladas. Es preferible tomar solamente la estadística del Reino Unido, que es como sigue:

REINO UNIDO

	Barcos	Toneladas
Buques de vela { 1905..	1.455	1.306.417
{ 1904..	1.537	1.392.132
Disminución....	82	85.715
Buques vapor.. { 1905..	7.893	14.496.763
{ 1904..	7.699	13.999.218
Aumento	195	497.545

Tenemos por lo tanto un aumento neto de 112 buques, comparado con 84 en 1904. En los barcos de vela ha habido una disminución de 85.715 toneladas, que es poco más ó menos igual á la merma del año anterior. Por otro lado, los vapores han aumentado en 497.545 toneladas, en comparación con 588.000. El aumento neto en nuestra Marina ha sido en total de 411.830 toneladas, y el de los buques de vapor de la flota del mundo es como sigue:

PRINCIPALES NACIONES MARITIMAS

	1904 Toneladas	1905 Toneladas	Aumento ó disminución
Reino Unido	15.391.330	15.803.160	411.830
Alemania	3.369.807	3.564.798	194.991
Estados Unidos	3.849.400	3.996.479	147.079
Noruega	1.717.654	1.776.218	38.564
Francia	1.693.366	1.728.038	34.672
Italia	1.187.566	1.189.066	1.500
Rusia	840.515	862.909	23.394
España.	754.855	731.581	23.274
Suecia	741.533	804.346	52.813
Holanda	687.529	701.754	14.225
Japón	671.417	873.552	202.135
Dinamarca.	597.984	626.512	26.528
Austria-Hungría.	585.156	818.194	33.038

Nuestros competidores extranjeros han construido más vapores que nosotros. El tonelaje de los barcos de vapor y vela unidos de las principales naciones marítimas, es el que dejamos indicado en el estado anterior, y el de aumento de buques de vapor únicamente, es el siguiente:

	Reino Unido Toneladas	Extranjero Toneladas
1904	497.445	833.199
1905	588.324	860.995

Desde Santander

Septiembre 2 de 1905

Ultimas cotizaciones

Acciones

Banco de Santander, antiguas, 236; ampliación 150,50.
Banco Mercantil, liberadas, 102,25; Sin liberar, 103,50.
Ferrocarril de Santander á Bilbao, 140.
Ferrocarril Cantábrico, preferentes, 118; ordinarias, 80.
Cabezón á Llanes, 70.

Compañías Navieras

Santanderina, 53.
Navegación Montañesa, 60.
Cantábrica, papel sin cambio.
Vasco-Cantábrica, 19.
La Unión, 85.
Esles, sin operación.

Sociedades varias

Abastecimiento de Aguas, 126.
Alianza de Santander, 58 y 50.
Tranvía de Miranda, 40 pesetas acción.
Taurina Montañesa, 92.
Nueva Montaña, con cédula, 38.
Talleres de San Martín, par.
Sardinero, A, 70.
Minas de Heras, 68.
La Austriaca, par.
Puente Arce, (minas), 41,50.
Complemento (minas), 95.
Deuda municipal, 100,50.
Empréstito municipal, 100,75.
Carreteras provinciales, 81.
Club de Regatas, 99.
Junta de Obras del Puerto, 103,25.
Nueva Montaña, 80,50.

Azucarera general Española, 140,40.

Ferrocarriles.—Obligaciones

Alar á Santander, 116.
Solares, 1.ª hipoteca, 99,25.
Solares 2.ª hipoteca, 99,50.
Santander á Bilbao, emisión de 1895, 99 80; de 1898, 98,15; de 1900, 95,50 de 1902, 94,15.
Cantábrico, 1.ª hipoteca, 99,25.
Cantábrico 2.ª hipoteca, 97,75.
Cabezón á Llanes, 105,1/8.
Astillero á Ontaneda, 1.ª hipoteca 42.
Astillero á Ontaneda, 2.ª hipoteca, sin operación.
Valladolid á Ariza, 106,20.

Fondos públicos

Deuda 4 por 100 interior, 79,40.
Id. id, pequeños, 79,05.
Id. 4 por 100 amortizable, 98,55.
Cambios.
Londres vista, 33,12.

El Corresponsal

Puerto de Castro Urdiales

MINERALES EMBARCADOS EN CASTRO DURANTE LA ÚLTIMA SEMANA

(Nota enviada por los señores Portillo, Ibáñez y Compañía)

BUQUE	CAPITÁN	DESTINO	Toneladas	GARCADORES
Suma anterior			381.844	
Eleanor	Swinbanks	Middlesroug	2.730	Dicido Iron Ore C. Ld
Behera	O' Kane	Glasgow	Galds. 2232	Sarachaga y Maiz
Tredegar	Mutter	Newport	1.850	Luis de Ocharan
Deusto	Zilvidea	Dunkerque	2.311	Idem id. id.
Peña Cabarga	Regato	Maryport	2.505	Chávarri Hermanos
Mangara	Donovan	Glasgow	Galds. 2442	Sarachaga y Maiz
Leonora	Walkammer	Rotterdam	4.040	Dicido Iron Ore C. Ld.
Abril	Arregui	Idem	1.945	Luis de Ocharan.
Total			401.399	

Boletín minero

Fletes de mineral

Huelva á Dunkerque, vapor 1500 toneladas, 7/9 F. D.
Bilbao á Middlesbro, vapor *Queen*, 5/-
Pasages á Heysham, ó Glasson Dock, vapor 1500 toneladas, 5/3
Cartagena á Swansea, vapor *Sargasso*, 9/-
Marsella á Middlesbro, ó W. Hartlepool, vapor *Cape Camino*, 6/6.

Fletes

El mercado de fletes sostenido con alguna tendencia á alza.

Mercado de Carbón

Los carbones firmes, habiendo tenido una pequeña alza durante la presente semana cotizándose á los tipos de 12/6 á 13/- los Cardiff superiores; de 11/9 á 12/-, los de segunda y 10/6 á 11/6 los Monmouthshires f. á b más 1/ de impuesto.

Newcastle, on Tyne

31 de Agosto de 1905

(Remitido por los Sres. Chivers y Fraser)

Plomos. Hoy los desplatados extranjeros valen de L. 14-6-3 á L. 14-8-9 y los ingleses de L. 14-10-0 á L. 14-15-0 por 1016 kilogramos.
Los argentíferos á L. 14-10-0

La plata fina. Disponible á 30 ¹⁵/₁₆ Peniques.—Entrega á dos meses, 30 ⁵/₁₆ Peniques.—Todo por onza inglesa.

Cotización del hierro en Glasgow

Según despachos recibidos por el Circulo Minero de Bilbao.

Dia 28 Escocia	48/6	Hematites	57/8
» 29 »	48/4	»	57/8
» 30 »	48/3	»	57/8
» 31 »	48/1	»	57/7
» 1 »	47/10	»	57/8

Londres

4 de de Agosto 1905

	Libras
Cobre—Barras Chile ó g. m. b..	68-10-00
» » » 3 meses.	68-15-00
» Best Selected	74-00-00
Estaño.—del Estrecho.	149-15-00
» » » 3 meses.	148-10-06
» Inglés.	150-00-00
» —Barritas.	151-00-00
Plomo.—Español.	14-01-03
Hierro.—Escocés.—Warrant.	49/04
» Midlesbro.	46/01
» Hematites.	55/00
Acciones. Rio-Tinto.	66-10-00
» Tharsis.	5-18-9
Plata..	27-1/4
Exterior Español.	90-0/0
Cambio á 3 m/f.	00-0-0
Régulo de antimonio.	60-00

TOMAS MORRISON Y C.^a.—BILBAO

BILBAO

Carbonato 1. ^a de.	Sh.	12-3	á	12-5
» 2. ^a de.	»	10-4	á	11-5
Rubio 1. ^a de.	»	11-2	á	12-0
» 2. ^a de.	»	9-3	á	10-0
Campanil 1. ^a de.	»	11-2	á	12-0
» 2. ^a de.	»	9-6	á	10-4
Hematite.	»	10-6	á	11-7
Lingote de Fundición.	Ptas.	107	Tn.	
» » Afino.	»	102	»	
Barras dimensiones corrientes.	»	315	»	
Angulos precio medio.	»	315	»	
Viguería precio medio.	»	230	»	
Carriles pesados id.	»	210	»	
» ligeros id.	»	230	»	
Chapas id.	»	330	»	
Hojalata caja marca B.	»	30.50	caja	

Carbones

En las cuencas de Asturias

Sobre vagón en las minas. A bordo en Gijón ó Avilés, de 3 á 4 pesetas más.	(Cribados 20 Pts. Galletas lavadas. 19 á 20 — Granzas lavadas. 17 á 18 — Menudos lavados secos 12 á 14 — Idem id. fraguas y para cok 13 á 15 — Mezclas para gas 15 á 17 — Grueso 20 — Granadillo lavado especial 16 — Avellanas lavadas. 13 — Menudo. 7 — Galletas lavadas. 20 — Menudo lavado 13 —
Puertollano en vagón, por contratas	24 á 30 —
Leon, sobre vagón	40 —
Cok.—Gijón ó Avilés á bordo	24 á 30 —
— Bélmez de 1. ^a	40 —

Cartagena

Plomo en barras.	46 k.	Ptas.	17,85
Sulfuros Linares 78 o/o.	»	»	11,00
Carbonatos del 50.	»	»	6,
Blenda del 85 % de zinc f. b. tn.	»	francos	75 75
Calamina de 30 zinc f. b. tn.	»	»	55

NORTE DE INGLATERRA Y CLEVELAND

Mineral de hierro

Rubio (sobre muelle)	de 15/6 á 15/9
Cleveland (en la mina)	3/9
Minerales de Gellivase y 4/ k (sobre muelle).	de 14/9 á 17/6

Lingote de hierro

Cleveland núm. 1.	46/9
» » 3.	45/3
» 4 de fundición	43/0
» 4 de forja	41/9
» Moldeo.	41/3
» Blanco.	40/9
Hematites de la Costa Este, mezclado.	53/6
Cleveland warrants.	45/4

Los precios mencionados son para entregas franco á bordoy por lo que se refiere al hierro de Cleveland son para G. M. B. brands. Las cotizaciones de los warrants se entienden al contado.

Acero

Carriles (secciones pesadas)	de 5- 5-0 á 5-10-0
Id. curvos.	de 6- 5-0 á 6- 7-6
Chapas para buques (1/4 pulgada y más).	de 5-17-6 á 6- 0-0
Id. » calderas 3/8 » y »	de 6-17-6 á 7- 0-0
Hierro de ángulo para buques	de 5-10-0 á 5-12-6
Id. » » las máquinas	de 5-15-0 á 5-17-6
Vigas.	de 5- 7-6 á 5-10-0
Remachés para buques.	de 7- 7-6 á 7-10-0
» » calderas	de 7 15-0 á 8 0-0
Tablas (simples) (chapas de cubiertas)	de 7- 5-0 á 7- 7-6
» dobles id	de 7-15-0 á 7-17-6
Arcos (tamaños ordinarios)	de 6- 5-0 á 6- 7-6
Llantas (» »)	de 6- 2-6 á 6- 5-0
Barras (1/4 pulgada ó más)	de 6- 5-0 á 6- 7-6
Chapas onduladas galvanizadas en bandas.	de 10-7-6 á 10-10-0

F. á. b. menos 2 1/2 0/0 por pago al 10 del mes siguiente al de la entrega, excepto para carriles y curvas, cuyos precio son netos.

LANCASHIRE

Mineral de hierro

Purple (Widnes ó St Helens).	20-0/0 nominal.
------------------------------	-----------------

Lingote de hierro

Lancashire—lingote de forja.	46-0 á 46-6
» » núm. 3 de fundición	46-0 á 46-3
Lincolnshire— de forja	50-0 á 50-6
» » núm. 3 de fundición	46-0 á 46-6
Derbyshire— de forja	46-0 á 46-3
» » de fundición	52-0 á 52-6
Hematites ordinaria de fundición	57-0 á 57-6

Hierro manufacturado

	£-Ch-P	£-Ch-P
Barras.	6-2-6 á 6-5-0	
Aros.	7-2-6 á 7-5-0	
Chapas (ordinarias)	7-5-0 á 7-10-0	

Acero

Chapas de calderas	— — — 6-13-6
Tochos.	4-2-6 á 4-7-6

(Entrega igual á Manchester)

NOR-OESTE DE INGLATERRA

Mineral de hierro

Clases ordinarias (neto en la mina)	8-6 á 10/0
Nativo el mejor cribado (»)	16/6
Mineral español (entregado)	13-0 á 15-0

Lingote

Bessemer números mezclados, neto f. á b.	56-6 á 57-6
Hematites warrant neto al contado.	55-6 —
» » de los vendedores	56-0 —

Acero

Carriles (secciones pesadas)	5- 5-0
» (» ligeras)	6- 5-0
Aros.	7- 5-0
Angulos	5-10-0
Placas de buques.	5-17-6
» de calderas	7- 0-0
Billets.	5- 5-0
Bloom s.	6- 0-0
Placas	6- 0-0
Llantas	8- 0-0

Hoja de lata

Bessemer al coke.	11-4 1/2 á 11-7 1/2
Siemens »	11- 6- á 11- 9
Ternes. Par doble caja 23 × 20 c.	21- 0- á 23-6
Al carbón de madera, la mejor (pulimento)	12- 9- á 13-3
Grandes llantas para galvanizado 6 + 3 × 30.	8-5-9 á 8-7-6
Hojas negras pulimentadas.	8-5-0 á 8-10-0

Todo entregado en el distrito menos 3 y 1/2 por 100.

SUR DE GALES
Mineral de hierro

Rubio primera; base 50 0/0 de hierro. Costo flete seguro Cardiff ó Newport. 14/0

Acero

Llanta de acero	7-10-0 á 7-12-6
Carriles de acero perfiles pesados	5- 0-0 á 5-10-0
» » » ligeros	6- 0-0 á 6-10-0
Barras hojalata Bessemer	4- 5-0 —
» » Siemens	4- 6-6 —

Laboratorio Químico Central

Ripa, 7, principal

DIRIGIDO POR

LUIS DE ARRIAGA y **D. CHEVRIER**
Antiguo Jefe Ingeniero Químico
del Laboratorio Químico y Licenciado en ciencias
de la Fábrica «Vizcaya» de la Universidad de París

ANALISIS

SECCIÓN A.—Minerales y productos industriales inorgánicos. Aguas para industrias. Aguas minerales.
SECCIÓN B.—Productos orgánicos, Industriales y comerciales (vinos, aceites, harinas, chocolate, leche, etc.)
SECCIÓN C.—Bacteriología, Micrografía, Clínica (orinas, esputos, jugos gástricos, etc.)

Estudios industriales y Minerales
Consultas técnico-químicas y peritajes.

Se admiten proposiciones de análisis por año de fabricas, sociedades mineras y comerciales

Representaciones para el desmuestre y análisis de depósito y cargamentos de todas clases de minerales.

ANALISIS CONTRADICTORIOS Y ARBITRALES

Información marítima

IMPORTACIÓN DEL EXTRANJERO

BUQUES con carga entrados en este puerto desde el 26 de Agosto al 1.º de Septiembre de 1905.

DIA 26.—Vapor español LARACHE. Transbordo del vapor «Montserrat». De New York: 4 bultos 697 k accesorios para tubos á la orden.

Transbordo del vapor «P. Satrustegui». De Buenos Aires: 125 fardos 7093 k carne tasajo, á la orden.

Transbordo del vapor «Cataluña». De Buenos Aires: 300 fardos 18919 k carne tasajo, P. Sáinz; 250 piezas 1000 k cueros secos, á la orden. Total 26709 k.

DIA 27.—Vapor holandés RHENANIA. De Rotterdam: 1 caja 339 k molduras, G. Orbe; 1 caja 289 k id., 1 paquete 10 k muestras sin valor, Delclaux y C.; 1 caja 226 k molduras, E. de Arriaga; 11 cajas 1453 k k ferreteria, 2 piezas 33 k criks, 1 caja 56 k relojes, 7 cajas 745 k id., 1 caja 38 k madera obrada, 9 cajas 1796 k ferreteria, 3 rollos 3315 k cables de cobre, 1 caja 170 k material eléctrico, 16 bultos 440 k quesos, 1 caja 159 k ferreteria, A. Conrad y Compañía; 6 cajas 661 k aluminio, Z. Andrés y Urlézagá; 213 lingotes 10136 k estaño, La Basconia; 238 lingotes 5000 k zinc, 1 caja 148 k ferreteria, 16 bultos 1047 k esmeril, 307 bultos 8779 k quesos, Yanke Hermanos; 1 casco 174 k ginebra, Tresgallo y Arrarte; 1 caja 39 kefectos usados, J. Alvarez; 2 balas 217 k papel pintado, M. Gaminde; 3 cascos 981 k alambre de cobre, A. Diaz y H. de Mendoza; 1 caja 135 k bulbos, C. Séguin; 68 rollos 5280 k alambre de cobre, A. E. G. Thomson Houston Ibérica; 8 cajas 2419 k chapas de hierro, C. Vizcaina de Electricidad; 2 cajas 1103 k ferreteria, 3 cajas 109 k quincalla, 2 cajas 152 k pizarrines, A. Taubmann; 1 caja 70 k quincalla, 3 cajas 221 k latonería, 248 cajas 6911 k quesos, B. Manjarrés; 1 caja 80 k piedras para afilar, 8 cajas 1664 k ferreteria, Hi-

jes de L. Yohn y Compañía; 2 cajas 362 k id., 4 cajas 256 k piedras para afilar, 2 cajas 162 k quincalla, Vda. é hijos de W. Andersch; 10 bultos 277 k quesos, J. Urresti; 22 bultos 1092 k id., Sucesores de L. Schmidt; 225 cajas 4244 k quesos, J. Valentín; 12 bultos 238 kilos papel y cartón, 6 sacos 505 k estearina, 700 sacos 54816 k copa, 853 balas 40038 k superfosfato, 2 cajas 2335 k maquinaria, 1 caja 24 k aparatos eléctricos, 2 cajas 3463 k maquinaria, 6 bultos 373 k cables eléctricos, 12 latas 414 k aceite, 2 cajas 58 k lámparas eléctricas, 1 caja 46 k aisladores de porcelana, 4 cajas 110 k quesos, 1 caja 451 k maquinaria, 30 vacas á la orden. Total 165493 k.

Vapor italiano SPES. De Sfax: 1200000 k fosfato, á la orden.

DIA 28.—Vapor español ARMINZA. De Newcastle: 3090472 kilos carbón, 196402 k tierra refractaria, 15 barriles 3052 k aceite, Altos Hornos de Vizcaya. Total 3319926 k.

DIA 29.—Vapor español PORTUGALETE. De Newcastle: 2754304 k carbón, 41868 k toberas refractarias, 1 caja 752 k grifos de purga, 3 atados 818 k sierras, 15 barriles 3084 k aceite, 1 rollo 2461 k barras de hierro, 1 pieza 406 k contador para gas, Altos Hornos de Vizcaya; 4 barriles 1323 k ventanillas dobles, Compañía Euskalduna. Total 2805016 k.

DIA 30.—Vapor noruego CALLIOPE. De Newcastle: 1339800 k carbón, 223046 k cok, á la orden.

Vapor español URIARTE-NÚM. 3. De Newport: 1898040 k carbón, á la orden.

Vapor español ALVARADO. De Hamburgo: 2 cajas 158 k papel, 3 cajas 497 k cubiertos de peltre, 1 caja 922 k partes de máquinas, 6 cajas 1594 k muebles de madera, 1 caja 24 kilos artículos técnicos, 1 caja 72 k polea diferencial, 1 pieza 154 k plancha de hierro, 7 cajas 391 k motores y accesorios, 2 cajas 224 k quincalla, 1 caja 103 k hule, 1 cesto 39 k tubo de goma, 4 cajas 371 k artículos de mudanza, 1 caja 228 k maquinaria, 1 barril 45 k aceite, 7 cajas 2316 k motores A. Conrad y Compañía; 1 caja 42 k ferreteria, 7 cajas 539 k quincalla y juguetes, 1052 bultos 10750 k hierro en barras, 5 cajas 373 k artículos de escritorio, 1 caja 137 k muestras de papel pintado, 1 caja 15 k artículos de metal, 1 huacal 7 k pértigas de latón, 2 cajas 159 k purpurinas, 3 cajas 1417 k maquinaria y partes, 2 barriles 321 k aceite, 2 cajas 136 k válvulas de goma, 1 bulto 63 kilos asbesto, 1 fardo 8 k artículos de goma, 5 fardos 590 k correas, 2 cajas 591 k maquinaria, 2 barriles 566 k sal amoniaco, 2 cajas 306 k estaño, Yanke Hermanos; 18 bultos 1895 k hierro forjado esmaltado, 31 cajas 3699 k id. id., Hijos de L. Yohn y Compañía; 2 cajas 171 k manteca, P. Bárcena; 101 cajas 5150 kilos vidrios planos, 5 cajas 443 k quincalla, 3 cajas 706 k hilaza é hilo de lino, 6 fardos 724 k papel lija, 2 cajas 362 k cubiertos de peltre, 2 cajas 351 k quincalla y juguetes, 2 cajas 246 k cromos, 1 caja 36 k maquinaria, B. Manjarrés; 13 bultos 453 k partes de máquinas; 1 caja 24 k cepillos de hierro, Igartua y Gaminde; 1 caja 8 k música impresa, A. Mattern; 1 caja 157 k partes de maquinaria, La Cerámica de Llodio; 4 fardos 392 k apretadores de lana, Tapia y Sobrino; 6 bultos 10627 k maquinaria, Compañía Ahlemeyer; 20 bultos 76 k acero, La Papelera Española; 2 cajas 745 k arcas de hierro, 2 cajas 123 k artículos de madera, Arechavaleta y Richter; 2 cajas 1752 k arcas de hierro, Cámara de Comercio; 7 fardos 762 k papel, E. Valentín; 1 caja 239 k madera labrada, Delclaux y Compañía; 1 caja 422 k id., G. Orbe; 2 piezas 548 k placas de cobre, Compañía del f. c. de Medina del Campo; 4 cajas 78 k aguardiente, H. de Azqueta; 556 sacos 21000 k tierra siliciosa, Sd. General de Industria y Comercio; 19 bultos 1712 k productos químicos y farmacéuticos, Canivell Hermanos; 1 caja 50 k artículos de escritorio, Viuda de P. Haehner; 2 cajas 419 k quincalla y juguetes, 1 caja 80 k pizarrines, A. Araluce; 2 bultos 394 k partes de maquinaria, Ansuátegui é hijo; 6 fardos 417 k alfombras, M. Bilbao y Compañía; 1 caja 52 k vasos de hojalata, Hijos de Zuricalday; 1 caja 106 k litografías, F. Puyo y Compañía; 1 caja 48 k tinta, 1 caja 42 k impresos, L. Martínez; 7 bultos 160 k aleación de plomo, 3 cajas 353 k partes de maquinaria, C. Hoppe y Compañía; 2 cajas 165 k maquinaria, 1 caja 7 kilos correa, Garteiz Hermanos, Yermo y Compañía; 6 fardos 1135 k papel, Rica Hermanos; 2 cajas 203 k sobres, 1 caja 83 k condensadores, Torcida, García y Compañía; 36 bultos 32004 k maquinaria y partes, 9 barriles 1867 k aceite, A. E. G. Thomson Houston Ibérica; 3 fardos 226 k accesorios para maquinaria, C. Graefenbain; 1 caja 26 k ferreteria, 17 cajas 1829 k material eléctrico, 24 bultos 3331 k baños de hierro, 3 cajas 284 k material eléctrico, 2 cajas 183 k aparatos eléctricos, 91 fardos 13330 k pita, 2 bultos 1836 k maquinaria y accesorios, 4 cajas 212 k aparatos eléctricos, 1 caja 318 k crin de caballo, 8 bultos 2185 k maquinaria, 24 piezas 528 k cofres vacíos, 4 cajas 213 k instrumentos, 43 jaulas 2445 kilos estufas de hierro, 2 fardos 136 k mangueras de lona, 1 caja 34 kilos ácido, 1 caja 56 k cuerda de algodón, 1 caja 361 k piezas de maquinaria, 32 balas 1717 k ceresina, 2 cajas 398 k maquinaria, 100 sacos 10060 k sal de Stassfurt, 31 sacos 3040 k nitrato de sosa, 7 cajas 4386 k material eléctrico, 1 fardo 892 k hilaza de lino, 125 lingotes 2001 k estaño, á la orden. Total 167118 k.

DIA 31.—Vapor español CABO ESPARTEL. Transbordo del vapor «Prinz August Wilhelm». De Tampico: 211 sacos 15550 k garbanzos, C. Palacio y Hermanos.

De Veracruz: 647 sacos 62069 k garbanzos, J. Velasco; 400 sacos 34160 k habas, G. Escudero. Total 111779 k.

DIA 1.º.—Vapor español RIVAS. De Newcastle: 3248000 k cok, 56 barricas 32122 k ferro-manganeso, 25 jaulas 4364 k fieltro negro,

1 caja 558 k cuchillos, 1 bulto 94 k sierra, 1 pieza 38 k manguera, 1 pieza 982 k chapa de acero, Sd. Fábrica San Francisco. Total 3286153 k.

IMPORTACIÓN DE CABOTAJE

Buques con carga entrados en este puerto desde el 26 de Agosto al 1.º de Septiembre de 1905.

DIA 26.—Balandra LAURENTINA. De *Santoña*: 5100 k hierro viejo, 1000 k huesos y trapos viejos, 40 k barriles vacíos, E. de Arriaga. Total 6140 k.

DIA 28.—Goleta CELTA. De *Cádiz*: 150000 k ladrillos refractarios, Sociedad Española de Construcciones Metálicas.

DIA 31.—Vapor MARIA CLOTILDE. De *Gijón*: 376 k cerveza, L. Arregui; 500 k sidra, A. Iturraspe; 500 k hierro, Morgan y Elliot, 24510 k id., Pradera Hermanos y Compañía; 850 k botellas vacías, Achalandaboso, Iturri y Compañía; 3400 k id., Bodegas Bilbainas; 1350 k varios, F. García.

De *Luarca*: 300 k escabeche, Viuda de Arroyo.

De *Rivadesella*: 1775 k envases y otros, F. García. Total 34509 k.

Vapor SANTONA. De *Castro*: 60000 k tierra, 1000 k hierro, 80 k ladrillos, 120 k envases, Altos Hornos de Vizcaya. Total 61200 k.

DIA 1.º.—Vapor CABO ESPARTEL. De *Barcelona*: 8310 k hilados, Hilaturas de Fabra y Coats; 2913 k azúcar, Hijos de Zuricalday; 726 k id., Café de Arriaga; 11488 k sulfato, Barandiarán y Compañía; 30740 k grasa y otros, á la orden.

De *Valencia*: 1391 k alcohol, Barandiarán y Compañía, 3000 k barro labrado, G. Revilla; 12267 k aceite de coco, Tapia Hermanos; 3148 k tabaco, Fábrica de Tabacos; 4100 k arroz, 2500 k harina de id., 4500 k salvado, á la orden.

De *Alicante*: 250 k escobas, F. González; 7800 k vino, Longarte y Gorostiaga; 180040 k id., á la orden.

De *Motril*: 6000 k azúcar, Hijos de Zuricalday.

De *Cádiz*: 750 k manteca, Esteban Eguía é Hijo.

De *Vigo*: 2240 k sardina salada, D. Ibarreche.

De *Villagarcía*: 4920 k sardina salada, A. Videva y Compañía.

De *Coruña*: 1700 k latón, á la orden. Total 290783 k.

EXPORTACIÓN DE CABOTAJE

BUQUES con carga salidos de este puerto desde el 26 de Agosto al 1 de Septiembre de 1905.

DIA 26.—Balandra SENDEJA. Para *Bermeo*: 2125 k cerveza, 94 kilos aguardiente, J. Barañano; 101 k café, 297 k azúcar, Viuda de F. Astorqui; 98 k licores, Tresgallo y Arrarte; 305 k azúcar, 60 kilos chocolate, 71 k café, Hijos de Zuricalday; 494 k azúcar y otros, Viuda de S. Corcuera; 3200 k cal, 720 k salvado, 256 k habas, 100 kilos avena, 1500 k aceite, 1120 k vino, 800 k salazón, 100 k tejidos, 500 kilos jabón, 1000 k hierro en barras, 150 k tubos de barro, 1500 kilos raba, 210 k varios, E. de Arriaga. Total 14801 k.

Vapor COMERCIO BERMEANO. Para *Bermeo*: 610 k azúcar, 122 k café, 218 k cacao, Hijos de Zuricalday; 213 k café, 533 kilos azúcar, 26 k papel, Viuda de S. Corcuera; 4800 k tejas de barro, 2600 k yeso; 4000 k harina, 500 k alholva, 160 k tejidos, 160 k rica, 120 k avena, 1036 k aceite, 330 k muebles, 400 k hierro, 3500 k madera, 200 k bacalao, 3000 k tubos de barro, 500 k jabón, 1000 k serrín, 360 k habas, 111 k varios, H. de Azqueta. Total 23683 k.

Vapor CABO SAN ANTONIO. Para *Santander*: 4604 k hierro y acero en barras, 2820 k hojalata, Altos Hornos de Vizcaya; 2546 kilos tubos de barro, Sd. Tubos Forjados.

Para *Gijón*: 8400 k papel, L. Landaluce.

Para *Ferrol*: 218 k hierro en barras, Altos Hornos de Vizcaya; 500 k alambre, Sd. Alambres del Cadagua; 332 k vino, Viuda é Hijo de J. Iturriagoitia; 4500 k harina, Ugalde y Compañía.

Para *Coruña*: 3150 k vino, Compañía Vinícola del N. de España; 5555 k cigarrillos, Fábrica de Tabacos; 1100 k puntas de París, Sociedad Alambres del Cadagua; 204 k calzado, S. Mendezona; 2450 kilos clavos, F. L. Dubus; 26300 k harina, 700 k salvado, 910 k cabezuela, Ugalde y Compañía; 7100 k hojalata, 7500 k cubos y baños de hierro, La Basconia; 455 k chorizos, Viuda de R. Euba; 16900 kilos hojalata, 620 k cubos de hierro, 3389 k hierro y acero en barras, Altos Hornos de Vizcaya.

Para *Villagarcía*: 20040 k azúcar, J. Valentín; 640 k hojalata, R. Rochelt é hijos; 13000 k harina, E. Coste y Vildósola; 772 k vino, Viuda é Hijo de J. Iturriagoitia; 3121 k aceite de cacahuet, Olavarrieta y Compañía; 4500 k hojalata, La Basconia; 8000 k id., Altos Hornos de Vizcaya.

Para *Marín*: 410 k papel, R. Coca; 604 k vino, Viuda é Hijo de J. Iturriagoitia; 1000 k aceite mineral, J. Busquets; 1500 k harina, Sd. Harino-Panadera; 960 k cubos y baños de hierro, Altos Hornos de Vizcaya.

Para *Vigo*: 20040 k azúcar, J. Valentín; 720 k papel, R. Coca; 394 kilos hojalata, 50 k chapa de hierro, 20 k chapa de cobre, R. Rochelt é hijos; 696 k calderas y cadenas de hierro, Mendizábal y Heredia; 1200 k clavos, F. Pisón; 766 k papel, Allende y Compañía; 912 k perfumería, S. Orive; 251 k herramientas, Viuda de F. Pérez y Yarza; 8625 k salvadillo, Sd. Harino-Panadera; 4320 k clavos, F. Echevarría é hijos; 10000 k harina, E. Sánchez; 13015 k tubos de hierro, Sd. Tubos Forjados; 18000 k harina, 8000 k cebada, Ugalde y C.ª; 14000 k hojalata, 1850 k cubos y baños de hierro, La Bas-

conia; 4080 k id. id., 71550 k hojalata, 298039 k hierro y acero en barras, chapas, carriles, eclises y placas, Altos Hornos de Vizcaya.

Para *Ayamonte*: 5700 k hojalata, La Basconia.

Para *Huelva*: 9400 k hierro en barras, Sd. Santa Ana; 200000 kilos hierro en lingotes, 40202 k hierro y acero en barras, chapas y carriles, 1300 k hojalata, Altos Hornos de Vizcaya; 22955 k madera de pino, La Compañía de Maderas; 560 k clavos, F. Echevarría é hijos; 6000 k harina, E. Sánchez; 1037 k tubos de hierro, Sd. Tubos Forjados.

Para *Bonanza*: 4000 k harina, E. Coste y Vildósola; 206 k sartenes, L. Arenaza.

Para *Cádiz*: 2150 k vino, F. Ugalde; 740 k id., Compañía Vinícola del N. de España; 1275 k acero en barras, Altos Hornos de Vizcaya; 3473 k tabaco, Fábrica de Tabacos; 2000 k harina, E. Coste y Vildósola.

Para *Sevilla*: 10867 k hierro en barras, vigas y chapas, J. M. de las Rivas.

Para *Aimería*: 5680 k hierro y acero en barras, chapas, carriles y eclises, Altos Hornos de Vizcaya; 270 k vino, Vda. é hijo de J. Iturriagoitia.

Para *Cartagena*: 510 k herramientas, 129 k sartenes, L. Arenaza; 700 k alambre, Sociedad Franco-Española de Trefilería; 1579 k clavos, F. Echevarría é hijos; 1300 k hojalata, Altos Hornos de Vizcaya.

Para *Tarragona*: 3787 k hierro y acero en barras y chapas, Altos Hornos de Vizcaya. Total 998628 k.

Vapor DOLORES. Para *San Sebastián*: 3042 k hierro y acero en barras, Altos Hornos de Vizcaya; 24000 k tejas de barro, 2000 kilos tubos de gres, 1650 k jabón, Hijos de Astigarraga. Total 57692 k.

Balandra LEQUEITIO. Para *Lequeitio*: 76 k aguardiente, J. Suárez Llaguno; 2293 k azúcar, 101 k arroz, 12 k canela, 96 k café, Hijos de Zuricalday; 2518 k vino, 540 k aceite, 3200 k palas, 1800 k salvado, 5000 harina, 300 k drogas 400 k hilaza, 85 k zinc, 350 k petróleo, 75 k manteca, 50 k bacalao, E. de Arriaga. Total 16896 k.

Pailebot SIMÓN. Para *Bermeo*: 6000 kilos harina, 540 k salvado, 1470 k yeso, 325 k garbanzos, 480 k paja, 200 k maíz, 256 k habas, 250 k cok, 250 k jabón, 250 kilos hojalata, 180 kilos muebles, 1113 kilos aceite, 130 kilos serrín, 1200 k tejas planas, 102 kilos sal sosa, 310 k cloruro de cal, 250 k bacalao, 1644 k madera de pino, 254 k pinturas, 366 k loza, 164 k hierro, 980 k vino, 100 k sulfato de cobre, 869 k varios, E. de Arriaga; 1383 k azúcar, 51 k avellanas, 238 k café, Hijos de Zuricalday; 120 k aguardiente, Herederos de Abaitua Hermanos; 1392 k aceite, 260 k vino postre, 788 k jabón, 40 k cerveza, 500 k limonada, 20 k coñac, Testamentaria de E. Uralde; 720 k cacao, 254 k café, 46 k canela, 1674 k azúcar, Hijos Garamendi. Total 25142 k.

Balandra UNION NÚM. 2. Para *Lequeitio*: 2470 k aceite, 280 k jabón, 25 k bugias, 36 k petróleo, 341 k aguardiente, Testamentaria de E. Uralde; 20 k aguardiente, Herederos de Abaitua Hermanos; 460 k azúcar, J. T. Uribe; 40 k coñac, 60 k alcohol, 1200 k aceite, 360 k jabón, 40 k petróleo, A. Zuvillaga; 9000 k harina, 2560 kilos habas, 500 k alholva, 640 k vino, 120 k hierro en chapas, 840 k aceite, 200 k jabón, 320 k madera de pino, E. de Arriaga; 340 k cerveza, 27 k aguardiente, J. Barañano. Total 19879 k.

Balandra CORAZON DE JESÚS. Para *Lequeitio*: 337 k licores, M. Acha; 45 k canela, 264 k cacao, 328 k azúcar, V. Urigüen; 610 k azúcar, Hijos de Zuricalday; 2500 k harina, 640 k habas, 400 kilos maíz, 100 k alholva, 120 k rica, 100 k avena, 160 k cemento, 400 k hojalata, 100 k jabón, 300 k aceite, 2050 k vino, 500 k cok, 2000 kilos madera de pino, 150 k bacalao, 465 k varios, E. de Arriaga. Total 11779 k.

DIA 27.—Vapor CABO NAO. Para *Santander*: 13000 k hierro laminado, La Basconia; 650 k vino, Bergé y C.ª.

Para *Sevilla*: 940 k herramientas, 1277 k tierra industrial, Elorza é Hijo; 8148 k papel, L. Landaluce; 1935 k vino, 97 k anuncios de latón y vidrio, Compañía Vinícola del N. España; 12338 k papel, La Papelera Española; 3228 k material ferroviario, M. de Corral; 4180 k tornillos, Pradera Hermanos y Compañía; 18842 k tubos de hierro, Sd. Aurrerá; 600 k clavos, Sd. Alambres del Cadagua; 1740 k pipería, Bergé y Compañía; 1000 k alambre, 6770 k clavos, F. L. Dubus; 910 k cilindro de acero, Talleres de Deusto; 1780 k pipería, Testamentaria de E. Uralde; 165 k tubos de latón, 2828 k rollos de latón, 1247 k tubos de acero, Earle, Bourne y Compañía; 1788 k hierro en barras y chapas, J. M. de las Rivas; 760 k rejas de hierro, E. Coste y Vildósola; 840 k pipería, J. Otaduy; 1600 k alambre, Sociedad Franco-Española de Trefilería; 6270 k clavos, F. Echevarría é hijos; 2581 k tubos de hierro, Sociedad Tubos Forjados; 3000 k hojalata, 1000 k palas de hierro, La Basconia; 5470 k hojalata, 125200 k acero en barras y chapas, Altos Hornos de Vizcaya.

Para *Málaga*: 300 k palas de hierro, Elorza é Hijo; 3600 k vidrio plano, A. Carrera; 290 k vino, Compañía Vinícola del N. España; 1370 k hojalata, R. Rochelt é hijos; 2210 k papel, La Papelera Española; 324 k calderas de hierro, Mendizábal y Heredia; 1095 kilos clavos, F. L. Dubus; 2670 k id., A. Conrad y Compañía; 3951 kilos cilindros de acero, Talleres de Deusto; 1900 k clavos, F. Echevarría é hijos; 2970 k tubos de hierro, Sd. Tubos Forjados; 16599 k hierro en chapas y ángulos, 2980 k tornillos y remaches, G. Escudero; 206 k cubos de hierro, 1650 k hojalata, 289432 k hierro en barras, chapas, carriles, eclises y placas, Altos Hornos de Vizcaya.

Para *Alicante*: 7220 k acero en vigas, Altos Hornos de Vizcaya; 600 k pipería, N. Sáenz; 130 k id., L. Arenaza; 1200 k id., L. Guevara y Compañía; 8500 k id., P. Zamarripa; 1200 k id., Baldor y Greño; 2300 k id., J. Pérez Ullivarri é Hijo; 1250 k id., Amorrortu y Linaza; 1300 k id., E. Díaz; 5783 k papel, La Papelera Española.

Para *Valencia*: 1000 k alambre, Sd. Alambres del Cadagua; 3475 k hierro en barras, Hijos de R. García; 100 k clavillos de latón, Pradera Hermanos y Compañía; 2750 k clavos, F. L. Dubus; 2585 k hierro en chapas, J. M. de las Rivas; 1215 k tubos de hierro, 759 kilos tubos de latón, Earle, Bourne y Compañía; 4500 k clavos, 500 kilos alambre, Sociedad Franco-Española de Trefilería; 2800 kilos clavos, F. Echevarría é hijos; 371 k tubos de hierro, Sociedad Tubos Forjados; 5000 k hojalata, 58264 k hierro y acero en barras y chapas, Altos Hornos de Vizcaya.

Para *Barcelona*: 115000 k hierro en lingotes, 131428 k hierro y acero en barras y chapas, 30450 k hojalata, Altos Hornos de Vizcaya; 150 k pipería, Vda. é hijos de F. Lumbrellas; 33000 k alambre, Sociedad Alambres del Cadagua; 3500 k grasa mineral, G. Busquets; 11620 k clavos, F. Echevarría é hijos; 3340 k tubos de hierro, Sociedad Tubos Forjados; 27000 k hojalata, La Basconia; 68537 k hierro en chapas, vigas y ejes, J. M. de las Rivas. Total 1100946 k.

Vapor *SANTOÑA*. Para *Castro*: 6000 k hierro en lingotes, J. M. de las Rivas, 1600 k habas, 500 k abono mineral, 4600 k salvado, 190 k brea, 800 k paja, 3360 k harinilla, 100 k harina, F. García. Total 18050 k.

DIA 29.—Vapor *LARACHE*. Para *Cádiz*: 54265 k hierro y acero en barras y chapas, Altos Hornos de Vizcaya; 1725 k vino, Compañía Vinícola del N. España; 8125 k conservas, Trevijano é hijos; 480 k acero, Talleres de Deusto.

Para *Santa Cruz de Tenerife*: 306 k vino, Vda. é hijo de J. Iturriagoitia.

Para *Las Palmas*: 306 k vino, Vda. é hijo de J. Iturriagoitia; 440 k id., Martínez Lacuesta; 60 k escopetas, P. Pocheville. Total 66144 k.

Vapor *COMERCIO*. Para *Navia*: 408 k bacalao, Greaves, Arbaiza y C.^ª; 50 k sal amoníaco, T. Zubiria y C.^ª; 10000 k harina, Sd. Harino-Panadera; 1500 k jabón, Tapia Hermanos; 120 k vinos, C. Fernández; 9860 k harinilla, 3000 k harina, Ugalde y Compañía.

Para *Vicero*: 3500 k harina, Lecube Hermanos; 34000 k id., 800 kilos cebada, 400 k garbanzos, Ugalde y Compañía.

Para *Rivadesella*: 652 k vino, 4 k anuncios, Compañía Vinícola del N. de España; 8201 k salvado, 700 k harina, E. Coste y Vildósola; 2010 k cajas de caudales, Viuda de Vicuña; 30000 k harina, 2900 kilos harinilla, Ugalde y Compañía; 150 k bacalao, Barturen y Arribi; 121 k quesos, Yanke Hermanos. Total 110776 k.

DIA 30.—Balandra *TRES HERMANOS*. Para *Lequeitio*: 110 kilos aguardiente, 25 k vino, Tresgallo y Arrarte; 96 k coñac, V. Bilbao; 112 k jabón, 200 k aceite, 264 k aguardiente, Testamentaria de E. Uralde; 102 k bacalao, S. R. Renovales; 914 k aceite, 125 k pinturas, 1450 k salvado, 2110 k habas, 100 k alubias, 176 k azulejos, 340 k batería de cocina, 1160 k harinilla, 170 k cerveza, 115 k jabón, 2000 k harina, 140 k albayalde, 265 k vino, 320 k maíz, 1800 k madera de pino, 235 k cáñamo, 370 k varios, Viuda de Vicuña. Total 12699 kilos.

Vapor *MARIA CRUZ*. Para *Gijón*: 516 k quesos, 120 k batería de cocina, Yanke Hermanos; 490 k vino, Compañía Vinícola del Norte de España; 37 k accesorios para botellas, Bodegas Bilbainas; 17394 k pinturas, drogas y otros, T. Zubiria y Compañía; 560 kilos clavos, F. Echevarría é hijos; 63 k estaño, Viuda de P. Haehner; 1000 k tornillos, 105 k barras de cobre, Pradera Hermanos y Compañía; 74 k tubos de hierro, Sd. Tubos Forjados; 15680 k jabón, Tapia y Sobrino; 2386 k hierro manufacturado, Z. Andrés y Urlézagaga; 76 k material fotográfico, Torcida, García y Compañía; 815 kilos vino, 800 k ajos, 2010 k hierro fundido, 890 k conservas, 2245 kilos pipería, 1000 k garbanzos, 1835 k grasa, 100 k tejidos, 2500 kilos jabón, 12000 k habas, 436 k bacalao, 40 k bomba de hierro, 70 kilos hierro, F. García; 2300 k salvado, E. Coste y Vildósola.

Para *Avilés*: 500 k clavos, Sd. Franco-Española de Trefilería; 160 k aguarrás, A. Garmendia; 1000 k clavos, F. Echevarría é hijos; 44 k drogas, Barandiarán y Compañía; 6000 k raba, Schmedling y Compañía; 26600 k jabón, Tapia y Sobrino; 2000 k harina, 3190 k harinilla, Ugalde y Compañía; 546 k quesos, Yanke Hermanos; 1000 k garbanzos, 510 k jabón, 110 k piezas de hierro, 170 kilos raba, F. García.

Para *Rivadeo*: 82 k drogas, A. Garmendia; 351 k tubos de hierro, 20 k mástico, 3 k tubos de cristal, Amann y Gana; 1410 k clavos, F. L. Dubus; 6700 k harina, 805 k salvado, E. Coste y Vildósola; 270 kilos maquinaria agrícola, Oyanguren y Guevara; 1390 k clavos, F. Echevarría é hijos; 7628 k vino, Bodegas Bilbainas; 80 k conservas, 264 k quesos, Yanke Hermanos; 714 k bacalao, Schmedling y Compañía; 27 k drogas, T. Zubiria y Compañía; 30 k barras de cobre, 60 k chapas de hierro, R. Rochelt é hijos; 157 k estaño y plomo, T. Morrison y Compañía; 430 k conservas, Otto Medem, 332 k licores, M. Acha; 57 k conservas, Carlos Hoppe y Compañía, 146 k hilados, Hilaturas de Fabra y Coats; 432 k petróleo, 500 kilos madera de pino, 226 k acero en barras, 10 k tubos de cristal, 4 kilos cobre, 10 k impresos, 1260 k aceite mineral, 3500 k harina, F. García. Total 134294 k.

Vapor *MARIA GERTRUDIS*. Para *Rivadesella*: 33 k tubos chapecados, A. Taubmann; 550 k camas de hierro, M. Ibáñez; 200 kilos alpiste, 140 k vino, 750 k algodón, F. García; 3450 k salvado, E. Coste y Vildósola; 800 k habas, A. Conrad y Compañía; 14500 k harinilla, Ugalde y Compañía.

Para *Gijón*: 24000 k hierro en lingotes, 15940 k hierro en barras, chapas y carriles, J. M. de las Rivas. Total 60363 k.

DIA 1.º—Balandra *CARMEN ANGELES*. Para *Lequeitio*: 850 kilos jabón, 162 k semillas, 210 k aceite, 325 k azúcar, 101 k habas, 375 k varios, A. Videya y Compañía; 3000 k harina, 1500 k salvado, 900 k tejas de barro, 1150 k cok, 780 k loza, 110 k vidrio plano, 100 kilos arroz, 150 k paja, 2300 k vino, 500 k muebles, 540 k salvado, E. de Arriaga. Total 13050 k.

Balandra *LAURENTINA*. Para *Bermeo*: 3200 k yeso, 500 k aceite, 250 k drogas, 750 k raba, 150 k bacalao, E. de Arriaga; 36 kilos alcohol, Viuda de la Torre.

Para *San Sebastián*: 10000 k tejas de barro, E. de Arriaga. Total 14886 k.

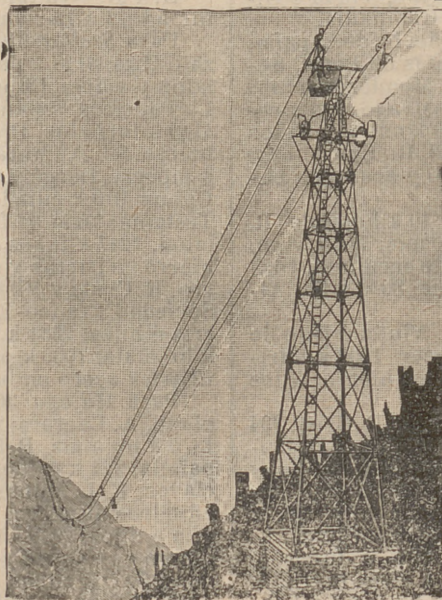
Imp. «Revista Bilbao».—Espartero, 6.—Teléfono 991.
(Tintas, Ch. Lorilleux y C.^ª)

J. POHLIG A. G. — Colonia.

Especialidad exclusiva
CONSTRUCCION
Y EXPLOTACION
DE
TRANSPORTES AEREOS
DEL SISTEMA OTTO PERFECCIONADO
Y DE
TRANSBORDADORES
DEL SISTEMA HUNT

Catálogos ilustrados, planos y numerosas referencias están á la disposición de los interesados.

Talleres de construcción



Ventajas del transporte aéreo

Seguro y duradero.—Poco gasto.—
Ninguna interrupción en el servicio.—
Independiente del terreno.—
Transporta hasta 1.2000 toneladas diarias.
Portadas hasta 1.115 metros.—
Instalaciones ejecutadas con rampas
hasta 1 : 1,3.

Se están explotando líneas de más
de 32 kilómetros de largo.

Desde 1873 más de 1.600 instalaciones
construídas.

Representante general para España

• • Ludovico Perreau • •

Felipe IV. núm. 6.—MADRID

STEWARTS AND LLOYDS LTD.



Glasgow. — Birmingham.

La casa más importante del Reino Unido

Tubos y accesorios de hierro forjado para conducción de agua, gas, vapor y aire comprimido.

Tubos PERKINS para aparatos e instalación de calefacciones.

Tubos de hierro y acero para calderas de buques, locomotoras y máquinas fijas

Grandes existencias en nuestras fábricas que facilitan el inmediato envío de los más grandes pedidos

Folleto Técnico Industrial

DE

ENRIQUE HAUSER

Ingeniero de Minas electro-técnico

La Tracción eléctrica.—Lo que ha sido, lo que es y lo que puede ser.—Segunda edición 1899.—Precio, 1 peseta.

Precio, 0,50 pesetas.

Los explosivos empleados en las minas.—Exámen de los recientemente inventados y condiciones prácticas de su aplicación.—1900.—Precio, 1,50 pesetas.

Bases fundamentales para una ley Universal sobre Patentes de invención.—1900—Precio 0,50 pesetas.

Ley y Reglamento sobre accidentes del trabajo.—Precio, 0,25.

Una excursión minero-metalúrgica á Levanté. Por Luis Ruy-Wamba.—Precio, 3 pesetas.

A obreros y patronos ó la verdadera producción del operario, por A. de San Román, Ingeniero de Minas. Precio 2 pesetas

De venta en la administración de esta REVISTA.

MARTIN BROS.

SWANSEA ●● (Inglaterra)

Compradores de Minerales
DE
ORO, HIERRO, COBRE, ZINC,
PLOMO, PLATA,
ANTIMONIO, NICKEL,
COBALTO, ETC., ETC.

AGENCIA MARÍTIMA ESPAÑOLA
Gerente: **ED. MARIN**
Telegramas: «Mart Swansea»

Compañía Trasatlántica

Servicio directo de Bilbao para Habana y Veracruz

El día 17 de Septiembre saldrá de este Puerto el vapor

Alfonso XIII

Capitán, G. Amézaga.

para Habana y Veracruz. Combinaciones para el litoral de Cuba, isla de Santo Domingo, Centro América y Norte y Sur del Pacífico.

El día 29 de Septiembre saldrá el vapor

Larache

Capitán F. Calzada. directamente para Santa Cruz de Tenerife, Montevideo y Buenos Aires.

Para precios y condiciones, dirigirse á los agentes de la Compañía Sres. Bergé y Compañía, Gran Vía, núm. 5 pral.

TALLERES DE ZORROZA

OFICINAS: ZORROZA, BILBAO. — TELEGRAMAS: ZORROZA, BILBAO

CONSTRUCCIÓN DE PUENTES, calderas de vapor, suelos de hierro, columnas y armaduras para edificios.

MAQUINAS DE VAPOR, turbinas, tornos, máquinas para hacer remaches, tanques de pared, bombas de varios sistemas, transmisiones de movimiento.

MATERIAL PARA LA EXPLOTACION DE MINAS, tambores y frenos para planos inclinados, templadores para idem, vagonetas y volquetes para transportes de mineral.

HORNOS DE CALCINAR

INSTALACIONES COMPLETAS DE «LAVADEROS DE CARBÓN»

GRÚAS DE CORREDERA para talleres, con movimiento á mano y por transmisión por cable, grúas para muelles, móviles con freno automático.

COLUMNAS DE FUNDICIÓN sencillas y de adorno.

MATERIAL FIJO PARA FERROCARRILES, cambios de vía, placas giratorias, semáforos, tanques, etc.

LLAVES de paso de todas dimensiones para conducciones de agua á vapor.

Informes y presupuestos francos á quien los pida.

SEGUROS

CONTRA EL RIESGO DE ACCIDENTES

CAJA DE PREVISIÓN Y SOCORRO DE BARCELONA

Primera compañía española de seguros sociales

EL FÉNIX

COMPANÍA FRANCESA DE SEGUROS CONTRA INCENDIOS

ASSICURAZIONI GENERALI

DE TRIESTE Y VENECIA

SEGUROS MARÍTIMOS

UNIÓN HULLERA Y METALÚRGICA

DE ASTURIAS

Representante en Vizcaya:

D. Ignacio de Abaitna

VICE-CONSUL DE LOS E. U. DEL BRASIL

Oficinas: Calle del Tivoli (Chalet),

Teléfono

BOMBAS Y MAQUINARIA PARA ELEVACIÓN DE AGUAS

DE TODOS GÉNEROS Y PARA CUALQUIER USO
FABRICANTES MAS GRANDES DEL MUNDO
CONSTRUIMOS BOMBAS ESPECIALES PARA MINAS Y LAVADEROS DE CARBONES

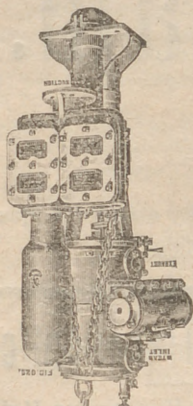
MARCA DE



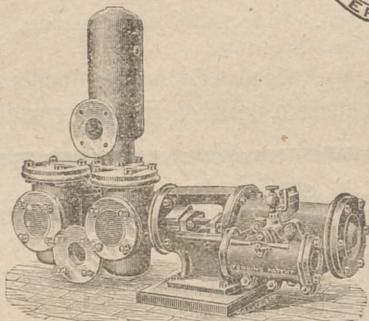
FABRICA

Pídase lista núm. 2.^o

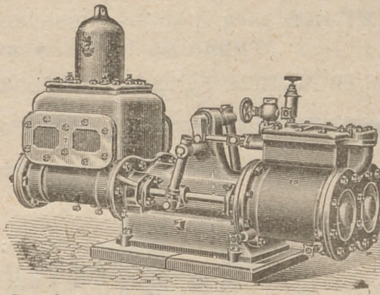
Cablegramas EVANS
WOLVERHAMPTON



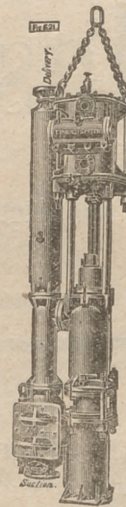
Bomba para pozo
tipo "BUCKET"



Bombas para uso general "DUPLEX"



Bomba para alimentación y uso genera
"CORNISH"

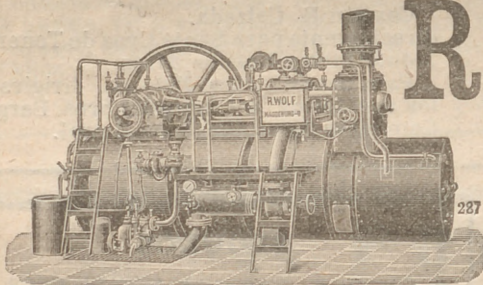


Bomba para pozos
tipo "RAM"

JOSEPH EVANS & SONS

CULWELL WORKS WOLVERHAMPTON INGLATERRA

Paris 1900: Grand Prix



R. WOLF

Magdeburg.-Buckau

••• Alemania •••

Máquinas
de vapor

Semifijas y Locomóviles

provistas de cal-
deras tubulares
extraibles.

Especialidad Semifijas de vapor sobrecalentado

construidas como semifijas de alta presión de 10 á 100 caballos. Semifijas Com-
pound sin ó con condensación de 50-400 caballos. Semifijas Tandem con doble

sobrecalentamiento sin ó con condensación de 20 á 50 caballos

Fuerza motriz la más económica del mundo

Servicio sencillo. — Seguridad absoluta. — Gran reserva de fuerza. — Marcha tranquila y silenciosa. — Aplicación de toda clase de combustible. — Aprovechamiento del vapor para calefacción y otros diseños

MEDALLAS DE ORO Y PLATA

Larrínaga y Compañía

Liverpool (Inglaterra)

Compra-venta de toda clase de minerales.

Compra en comisión de toda clase de maquinaria.

COMPRA EN COMISION DE BUQUES DE VELA Y VAPOR

Exportadores de carbones ingleses

Armadores, Fletadores, Corredores de buques y Agentes generales comisionistas.

Altos Hornos de Vizcaya.—Bilbao

Sociedad anónima.—Capital social. 32.750.000 ptas.

FÁBRICAS DE HIERRO, ACERO Y HOJALATA EN BARACALDO Y SESTAO
LINGOTE AL COK DE CALIDAD SUPERIOR PARA BESSEMER Y MARTIN-SIEMENS
HIERROS PUDELADOS Y HOMOGÉNEOS
EN TODAS LAS FORMAS COMERCIALES.

ACEROS BESSEMER, SIEMENS-MARTIN Y TROPENAS
EN LAS DIMENSIONES USUALES PARA EL COMERCIO Y CONSTRUCCIONES

Carriles Vignole

PESADOS Y LIGEROS, PARA FERROCARRILES, MINAS Y OTRAS INDUSTRIAS

CARRILES POHENIS Ó BROCA PARA TRANVÍAS ELÉCTRICOS

VIGUERÍA PARA TODA CLASE DE CONSTRUCCIONES

CHAPAS GRUESAS Y FINAS

CONSTRUCCIONES DE VIGAS ARMADAS PARA PUENTES Y EDIFICIOS

FUNDICIÓN DE COLUMNAS, CALDERAS PARA DESPLANTACIÓN

Y OTROS USOS.

Y GRANDES PIEZAS HASTA 20 TONELADAS

Fabricación especial de Hojalata.—Cubos y baños galvanizados.—Latería para fábricas de conservas.—Envases de hojalata para diversas aplicaciones.—Impresión sobre hojalata en todos colores.

*Dirigir toda la correspondencia á ALTOS HORNOS DE VIZCAYA.—BILBAO

VINOS FINOS Elaboración MEDOC

PREMIADOS CON MEDALLA DE ORO DE PRIMERA CLASE
EN LA EXPOSICIÓN REGIONAL DE LOGROÑO
DE 1897

Cosme Palacio y Hermanos

Bodegas de LA GUARDIA (Rioja Alavesa) y Deusto (Vizcaya)

Depósito general: PLAZA CIRCULAR, 1.—Teléfono 84

Se expenden también en los siguientes establecimientos de Ultramarinos:

D. Miguel Hormaechea, Bidebarrieta, núm. 23.—D. Gregorio Arrarte, Estación, número 10.—D. Luis Ajuria, Correo, núm. 5.—Sres. Barturen y Arribi, Estufa, núm. 8.—Sra. Viuda de Aurre, Sombrería, núm. 10.—D. Sergio Gutiérrez, Plaza Nueva, 16.—D. Pantaleón Nalda, Bertendona.

GRAN FABRICA DE ENTARIMADOS FINOS (PARQUETS)

Tomás Echeverría—Bilbao

La primera en España, fundada en 1877 y montada con maquinaria especial al igual de las mejores del Extranjero.

La única que puede responder y garantizar los productos de su fabricación, tanto en la exactitud de ajuste de los encuentros de las líneas en sus diferentes dibujos, por complicados que sean, así como por su solidez y esmerada perfección.

La única también que en esta clase de trabajos emplea maderas finas, completamente secas, de primera calidad y en sus colores naturales importadas directamente del Extranjero.

Especialidad en parquets sobre betún asfaltado, propios para iglesias, hospitales, casinos, etc., evitando con este procedimiento toda clase de humedades sin que para nada les afecte los cambios atmosféricos, por bruscos que sean, siendo, por lo tanto, los más higiénicos y económicos.

CARPINTERIA MECANICA Y ALMACEN DE MADERAS FINAS

LA PRESERVATRICE

La más antigua y la más importante de las Compañías de Seguros contra los accidentes personales.

Establecida en París en 1861.
Autorizada en España en 1896.

LA BADENSE

Seguros Marítimos,
Fluviales y Terrestres.

Establecida en 1840.

REPRESENTADAS POR

RAMÓN AMANN

BELOSTICALLE, 17.—BILBAO

Teléfono 177.

El Anuario de la Marina Mercante

editado por el Comité Central de los Armadores de Francia, es una obra importante (1), verdadera enciclopedia marítima y comercial y notable bajo todos los puntos de vista. Está dividido en ocho partes.

1.ª Comité Central de los Armadores de Francia.—Repertorio detallado del armamento francés, dando los informes absolutamente completos, tanto sobre los Armadores, como sobre sus barcos.

2.ª Sindicatos marítimos.—Asociaciones y Sociedades marítimas.—Sociedades de Beneficancia y obras útiles a la marina mercante.

3.ª Seguros marítimos.—Textos de las pólizas de seguros.—Informes muy completos y absolutamente inéditos sobre todas las Sociedades francesas de seguros marítimos mutuos.

4.ª Servicios marítimos franceses.—Servicios postales subvencionados.—Repertorio detallado por puertos, de los armamentos para la pesca de altura, pesca á vapor y de los remolcadores de comercio franceses, etc.

5.ª Servicios de los ministerios, concernientes á la Marina Mercante.—Composición de los Comités, Comisiones, Consejos oficiales etc.—Lista de los médicos sanitarios, de los agentes diplomáticos y consulares de Francia y del extranjero.—Tarifas de los derechos de Cancillería.—Lista de los diputados y senadores de los departamentos marítimos, etc.

6.ª Puertos franceses.—Informes geográficos, hidrográficos, administrativos y comerciales; pertrechos, tarifas, reglamentos, tasas y peages, etc.

7.ª Legislación marítima.—Recopilación por orden cronológico de todos los edictos, leyes, ordenanzas, tratados, convenciones, decretos, sentencias, circulares, avisos del Consejo de Estado, Código de Comercio concerniente á la Marina Mercante, con una tabla analítica de las materias contenidas en las actas precedentes que permite encontrar inmediatamente los artículos de ley ó circulares que se relacionen con determinado asunto.

8.ª Repertorio de las casas de industria y comercio marítimo.

(1) Magnífico volumen en 4.º mayor de 900 páginas, encuadernado en tela, de venta en la Administración de esta Revista al precio de 30 francos ejemplar

TALLERES TIPOGRÁFICOS

DE LA

REVISTA BILBAO

Espartero, 6.—Teléfono número 991

Se hacen toda clase de trabajos de

Imprenta, Litografía, Estereotipia y Encuadernación

La razón social REVISTA BILBAO, que cuenta con talleres de imprenta, estereotipia, litografía y encuadernación, perfectamente montados, con arreglo á los últimos adelantos de las Artes Gráficas como lo demuestran los importantes trabajos que diariamente damos á la estampa, ha ampliado su negocio al ramo de

Papelería y Objetos de Escritorio

En la librería hallarán, á precios extraordinariamente económicos y sin competencia posible:

Libros **DIARIO** y **MAYOR** de todos los tamaños; tintas doble negro, de copiar y de todos los colores; plumas, lapiceros, portaplumas, escribanías y tinteros, lacres, seca-firmas, escalerillas, pisapapeles, arenillos, papeleras, copiadores de cartas, brochas y vasos para copiar, papel secante, orlas para felicitaciones, recordatorios, libros índices con secantes, cuadernos de escritura de todas clases, pesa-cartas, gomas banda y de borrar, estampas religiosas, obleas, novedad en tarjetas postales, afila lápices, reglas, estuches de dibujo, cuadradillos, pizarrines, carbonillos, paletas de pintura, estuches de matemáticas, tinteros de viaje, pinceles, chinches, papeles de hilo y algodón, brújulas, papel marquilla, tela y de fantasía, estuches para cartas, carnets, sobres, tarjetas y un surtido completo de distintas clases de papel de cartas de las principales fábricas nacionales y extranjeras, etc., etc.

Precios excepcionales para los suscriptores de la REVISTA

BILLETES KILOMÉTRICOS

Utilizables para una ó más personas

Se facilitan en el acto

Espartero, 6. — Teléfono 991