

PAGINA AGRO-PECUARIA

Valiosos auxiliares del agricultor

Lo que en mayor grado influye en la prosperidad de los cultivos es, después del agua, los abonos. De éstos, sobresalen los nitrogenados, cabiendo citar los abonos minerales de esta naturaleza, que ponen a disposición del agricultor el arma más potente para acrecentar las producciones de las tierras.

Mediante el empleo racional y oportuno del «ázo» mineral, se llega a resultados increíbles. Estos fertilizantes han sido, hasta hace poco, utilizados casi exclusivamente en el cultivo del trigo, pero a medida que van siendo apreciadas sus virtudes en los cultivos herbáceos y de modo especial en los prados y en los arbolados, sobre todo los de frutales, se comprueba la posibilidad de doblar y triplicar las cosechas.

En la nomenclatura de los abonos minerales nitrogenados, aparecen en primer término el sulfato de amoníaco y la calcocianamida. El primero está especialmente indicado para los terrenos abundantes en cal, mientras que la calcocianamida, lo es para las tierras poco calcáreas, a las que aporta la cal de su composición.

Los dos fertilizantes, aplicados al efectuar las siembras, son a la par, aplicables en cobertura.

El «nitrito de sosa», como también el nitrito de calcio, reúnen la condición de su potentísima y rápida acción, lo que los hace inapreciables para ser distribuidos sobre las siembras retrasadas y que reclaman se les dé un impulso energético para ganar el tiempo perdido. Son ambos abonos, aplicables también, al efectuar las siembras.

No deben pasar tampoco desapercibidos, ni mucho menos, el «nitrito» y el «sulfonitrato amónico». El primero tiene una riqueza azoada del 33 al 35 por 100, mitad en forma nitrítica y la otra mitad en forma amoniacal. La riqueza azoada del «sulfonitrato», llega al 26 por 100, del cual una cuarta parte es nitrítica y las otras tres amoniacales. Estos modernísimos fertilizantes se adaptan a toda clase de tierras y a los más variados cultivos. El «sulfonitrato» se incorpora al suelo al realizar las siembras; el nitrito amónico puede usarse en tales ocasiones, así como puede distribuirse en cobertura.

Distintamente de lo que permiten las materias fertilizantes orgánicas que contienen cal, anhídrido fosfórico o potasa con el «ázo» mineral, no es posible

establecer reservas del mismo en las tierras, pues en cuanto llega a estas, las plantas lo absorben y utilizan enseguida. Debido a estas particularidades, hay que proceder con tiento al aplicar los abonos nitrogenados minerales, para que sean debidamente utilizados y no se sufran pérdidas por un empleo desmesurado o inoportuno. El ilustre Pablo Wagner, refiriéndose al modo de aplicar los abonos minerales, afirma: «Con el anhídrido fosfórico el agricultor fertiliza la tierra; con el ázo, abona las plantas». Es por este motivo que L. Besardil está en lo justo cuando dice que mediante la saturación de anhídrido fosfórico, se ponen los terrenos en la condición de poder dar abundantes productos; así como con el apropiado abonado con sales nitrogenadas se regulan las producciones, guiando el desarrollo de las plantas, con lo que se puede, conseguir de modo satisfactorio llevar las cosechas a límites insospechados.

Puede afirmarse, por todo lo que queda expuesto, que actualmente tiene a mano el agricultor el instrumento más poderoso para llevar las tierras y los cultivos a la máxima productividad, mediante la aplicación racional y oportuna de los abonos minerales, cuya eficacia completa y en modo alguno anula, a la de los abonos orgánicos.

R. DE MAS SOLANES.

Enfermedades de nuestras plantas cultivadas: La mosca de la remolacha

Algunos años hemos visto grandes destrozos producidos por este insecto en nuestros remolachares. La larva del insecto cruza en galería, las hojas de la remolacha. La hembra suele depositar de 5 a 6 huevecillos en la cara inferior de cada hoja; a los ocho días próximamente aparecen las larvas, que por la cara inferior penetran, haciendo unas galerías entre las dos epidermis, comiendo la pulpa. Son de color blanco o con tinte ligeramente amarillento y traslucidas, produciendo grandes destrozos en las plantas jóvenes, pereciendo la mayoría de las hojas atacadas, y con ellas la planta.

En el mes de junio la mayoría de las larvas han alcanzado su desarrollo completo, salen de las hojas y se dejan caer a tierra, para transformarse después en pupa y luego en insecto perfecto, cuyas hembras vuelven a hacer la postura en la forma que antes indicamos.

Este ciclo se repite hasta tres veces en la forma indicada, durante la vida de la planta, claro es, que las larvas

que producen mayor daño son las de la primera generación.

En las regiones en las cuales se presenta la mosca de la remolacha todos los años, es recomendable hacer las siembras muy espesas, pues es la manera de conseguir un número grande de plantas sanas. Para activar la producción foliar, lo que hace a las plantas más resistentes a los ataques de la larva, es recomendable el aumentar la dosis del abono nitrogenado.

Es muy conveniente, si hay posibilidad de hacerlo, el arrancar y quemar las hojas atacadas, pues de este modo la segunda y tercera generación se reducirá muchísimo.

De todos modos en un campo muy atacado, el procedimiento es inaplicable. En esos casos hay que intentar combatir la plaga en el estado de mosca, o sea, estado perfecto, pulverizando los campos atacados con una solución azucarada que contenga un veneno.

La fórmula más recomendable es la siguiente:

Cloruro sódico, 400 gramos,
Azúcar cristalizado, 2 kilos,
Agua, 100 litros.

Se aplica con un pulverizador, en faja, de 6 metros de anchura, dejando entre ellas fajas de 5 metros sin tratar.

Para el tratamiento de una hectárea es necesario preparar de 200 a 250 litros de solución.

Las moscas acuden a este líquido, y mueren envenenadas. Cuanto más cálido sea el tiempo, mayor efecto hace el tratamiento. Si hay lluvias después del tratamiento, hay que repetir la operación.

La fórmula recomendada no perjudica a las plantas, por tierras y delicadas que sean.

Joaquín de Pitarqués y Elfo,
Ingeniero agrónomo,
Zaragoza, mayo de 1933.



Los mercados

Burgos 17

MERCADO DE ABASTOS

Queso duro, a 5'50 y 5'75 ptas. k lo.
Idem blando, a 2'25
Huevos, de 1'90 a 2'00 docena
Pollos, de 8 a 14 par.
Gallinas, de 12 a 16 pesetas par.
Pichones, de 2'50 a 2'75 par.
Gallos de 6 a 8 uno.
Conejos caseros, de 5'00 a 6'00 uno.
Patata encarnada, a 1'00 ptas. arroba al por mayor.
Id. blanca, a 0'60.

MERCADO DE GRANOS

Trigo, a 72 y 75 reales
Cebada, a 41 y 42.
Yeros, a 57 y 58.
Titones, a 60 reales.
Avena, a 52.
Entradas abundantes en trigos y regulares en granos y piensos.

LERMA

14-VI 55.

Entrada de todo grano 700 fanegas.
Trigo, mocho a 74 reales.
Idem rojo, a 75.
Id. blanquillo, a 74.
Centeno, a 46.
Cebada, a 40
Avena, a 24.
Yeros, a 50.
Patatas, a 4 reales arroba.
Alubias, a 1'50 kilo.

MADRID:

A los siguientes precios se están pagando los ganados en esta plaza:
Vacuno:
Las vacas andaluzas, moruchas, y serranas, se pagan de 2,87 a 2,98 y las extremeñas de 2,89 a 2,91 pesetas kilo.

Los cebones gallegos a 2,91 y al mismo precio los bueyes gallegos. Los toros extremeños, a 2,89. Bueyes de labor a 2,70 y novillos a 2,89.

Terminas:
De Castilla, de primera, de 4 a 4'13.
De segunda, de 3,83 a 3,91.

Asturianas y montañesas, de primera, de 3,13 a 3,35, y de segunda, de 2,83 a 3.

Lanar:
Corderos de lana, a 2,85 y pelados, a 2,63.

Corderos lechales, de primera, a 2,80 y de segunda, a 2,40.
Cerdeja:
Blancos chatos, a 2,70.
Idem corralesos, a 2,60.
Andaluces y extremeños, a 2,10.
Impresión del mercado:
La plaza se encuentra bien abastecida de ganado lanar y de vacuno hay con exceso; los precios tan sostenidos.

SANTO DOMINGO DE LA CALZADA

(Rioja)

Con poca animación se ha celebrado el mercado en esta ciudad rigiendo los precios anotados a seguir:

Trigo, a 66 reales fanega.
Maíz, 35 pesetas los 100 kilos.
Cebada, 30.
Avena, 23.
Habas, 52.

Respuesta a los labradores

Desde no pocos pueblos, nos comunican los labradores que, en las propagandas que hacen en favor de esa organización llamada «Acción Agro-pecuaria burgalesa», cuando los labradores les rechazan, dicen que es la misma organización esa que la fundada, mantenida y dirigida por don Francisco Estévez Rodríguez.

Sepan todos los labradores que la organización llamada «Acción Agro-pecuaria burgalesa» NO TIENE NINGUNA PERO ABSOLUTAMENTE RELACION ALGUNA con don Francisco Estévez.

La organización que fundó hace trece y pronto catorce años, don Francisco Estévez se denomina «CLASE SOCIAL AGRO-PECUARIA ORGANIZADA», y es francamente de derechas. Lo cual conviene muy mucho tenerlo en cuenta por parte de los labradores, porque ya han visto lo que dan de sí las izquierdas.

En cambio esa otra organización que se llama «Acción agro-pecuaria burgalesa» es completa y claramente izquierdista; y han terminado siempre sus mítines, en Burgos, Lerma, Villadiego, Briviesca, etc. con vivas a la República.

Y, por fin, recomendamos vivamente a todos los creyentes labradores que no den siquiera oídos a esa organización nueva que se llama «Acción agro-pecuaria burgalesa».

Que sirvan estas líneas para contestar a los labradores que nos han consultado sobre este asunto.

PRECIOS REBAJADOS



¡Compare los valores que General Motors le ofrece a nuevos precios reducidos! Cualquiera que sea el tipo de coche o de camión que usted precise, lo encontrará entre las ocho marcas de General Motors con más de 50 modelos distintos, el vehículo mejor apropiado a sus necesidades al COSTE MÁS BAJO. Y, téngase muy en cuenta que todos los precios incluyen el equipo completo que siempre han distinguido los productos de General Motors. Todas las unidades son de los últimos modelos 1933 y están respaldadas por el famoso certificado de servicio y garantía de General Motors. Visite al Concesionario más próximo y vea cuan crecidos son los valores intrínsecos que le brinda General Motors que, además, le ofrece interesantísimas facilidades de pago.

(Los precios se entienden puestos en los almacenes de la fábrica de General Motors Peninsular, S. A. en Barcelona).

GENERAL MOTORS PENINSULAR, S. A.
BARCELONA

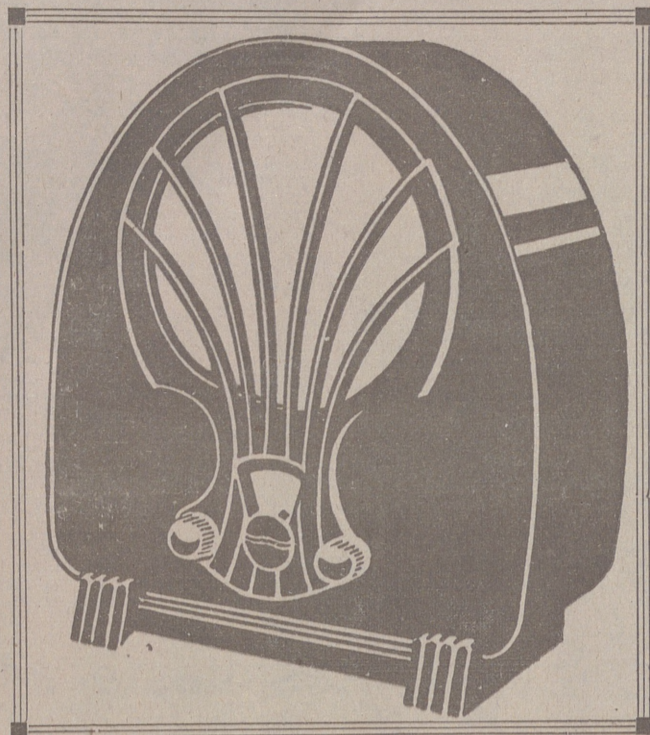
“Un coche para cada bolsillo y cada necesidad.
Un camión para cada carga y cada transporte”

<p>OPEL Sedán 4 cilindros, 2 puertas Pesetas 7.995 Sedán 4 cilindros, 4 puertas Pesetas 8.995 Sedán 6 cilindros, 4 puertas Pesetas 10.500 Cabriolet 6 cilindros 4 pasajeros Pesetas 11.750 Precios de otros modelos en proporción</p>	<p>CHEVROLET Sedán Victoria Pesetas 14.750 Sedán 5 plazas Pesetas 15.600 Cabriolet 5 plazas Pesetas 18.250 Sedán 7 plazas Pesetas 17.750 Precios de otros modelos en proporción</p>	<p>VAUXHALL Sedán 5 plazas Pesetas 16.500 Cabriolet 5 plazas Pesetas 18.000 Precios de otros modelos en proporción (Estos son los famosos coches Ingleses cuya comodidad, suavidad y facilidad de conducción ha causado tan grande impresión).</p>
<p>BUICK Sedán 5 plazas, serie 57 Pesetas 27.200 Sedán 7 plazas, serie 57 Pesetas 27.700 Cabriolet 5 plazas, serie 57 Pesetas 27.700 Limousine 7 plazas, serie 90 Pesetas 43.700 Precios de otros modelos en proporción</p>	<p>CHEVROLET Chassis largo 4 metros entre ejes, 2 1/2 toneladas, ruedas gemelas, balastos auxiliares, etc. Pesetas 11.675 Chassis corto, 3,33 metros entre ejes, 1.3/4 toneladas. Pesetas 10.550 Camiones completos con cabinas todo metal y carrocerías de costeros fijos o abatibles de 60 u 80 cms. de altura se ofrecen a precios proporcionalmente reducidos</p>	<p>BEDFORD Chassis largo 4 metros entre ejes, 2 3/4 toneladas, ruedas gemelas, balastos auxiliares, etc. Pesetas 12.655 Chassis corto, 3,33 metros entre ejes, 1.3/4 toneladas. Pesetas 10.750 Chassis especial para autobús Pesetas 14.850 Cabinas todo metal y carrocerías "Standard" se ofrecen a precios igualmente reducidos</p>
<p>BLITZ Chassis largo 4 metros entre ejes, 3 toneladas, ruedas gemelas, balastos auxiliares, etc. Pesetas 14.015 Chassis especial 4,65 m. entre ejes, 3 1/2 toneladas, propio para autobús o furgón. Superficie carrozable desde el salpicadero al extremo del bastidor de 5,325 m. Pesetas 15.015 Blitz se ofrece igualmente con cabinas y carrocerías garantizadas.</p>	<p>G. M. C. Chassis T-23 C, 4,21 metros entre ejes, 3-3. 1/2 toneladas Pesetas 19.950 Chassis T-33 D, 4,67 metros entre ejes, 3. 1/2-4 toneladas Pesetas 25.750 Chassis T-43 D, 4,67 metros entre ejes, 4-4. 1/2 toneladas Pesetas 28.160 Chassis T-51 S, 6,22 metros entre ejes, para autobús Pesetas 41.050</p>	

CONCESIONARIOS:

VICTOR VAZQUE
Carretera Madrid, 5.—Burgos

Barómetro:	Temperaturas:	Dirección del viento:
A las siete de la mañana 690,5	Máxima a la sombra 18,8	A las siete de la mañana NE
A las seis de la tarde 690,5	Mínima a la sombra 8,0	A las seis de la tarde NE
		Pluviómetro:
		Lluvia en milímetros 1'2

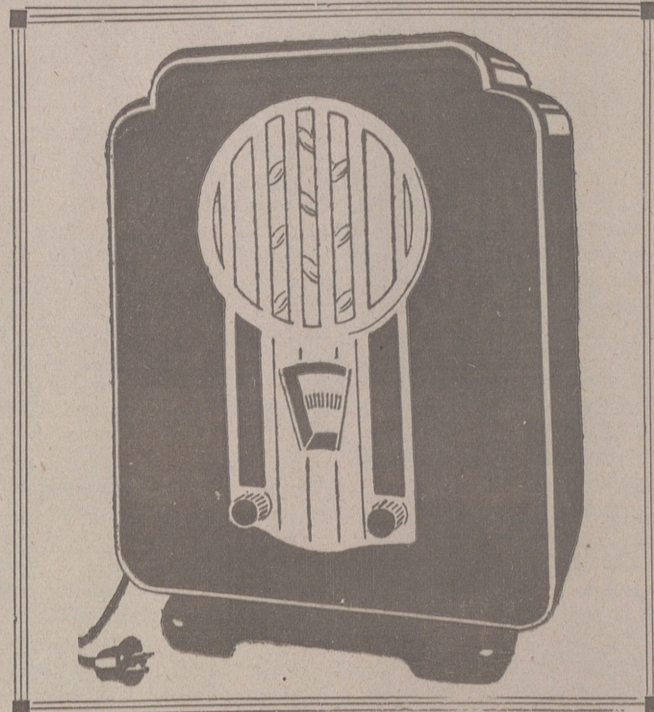


Receptor PHILIPS 830 a «Superinductancia» ondas cortas y largas

No tenemos miedo de mostrar su interior.....

.....porque SABEMOS que al compararlos con otros de cualquier marca europea o americana, adquirirá usted un Philips a "superinductancia".

Examine su sólida construcción, el cuidadoso estudio de cada detalle, la inmejorable calidad de los materiales empleados, cada uno de ellos seleccionado para la máxima eficacia. Observe el blindaje protector de sus piezas delicadas. Las nuevas válvulas "Mini-watt" con que van equipados, por ser asimismo de fabricación Philips, aseguran un rendimiento superior al de otros receptores de más válvulas. Estas cualidades hacen que los receptores Philips a "superinductancia" sean los preferidos por su alta selectividad y absoluta pureza de tono.



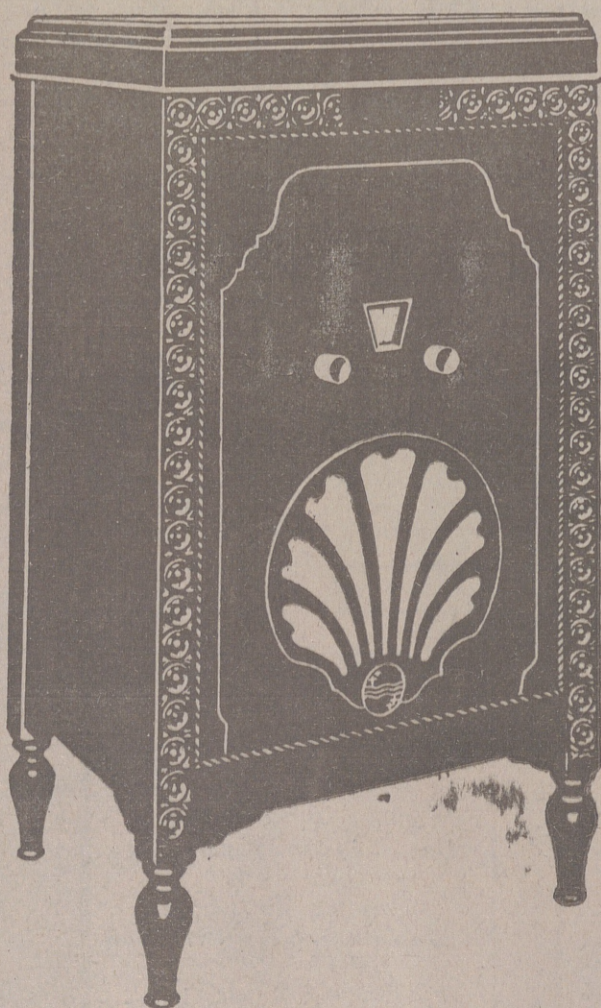
Receptor PHILIPS 630 a «Superinductancia» ondas cortas y largas

Pida una demostración en la Representación oficial de

' PHILIPS RADIO ' U R G O :

Daniel Pérez Cecilia, Espolón, 2 y 4

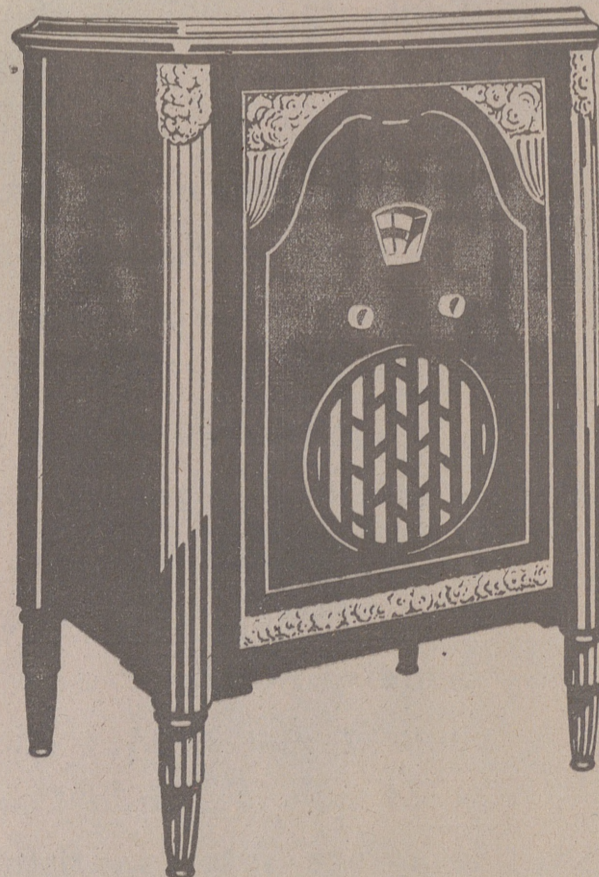
Jacinto Manrique del Río, Lain-Calvo, 28



Radlofonógrafo PHILIPS, 870

MIRANDA DE EBRO: Emiliano Ibarguchi.
BRIVIESCA: Florentino Sagredo, Justo Cantón Salazar, 5
SALAS DE LOS INFANTES: Matías Fernández Navamuel.
ALBAINA (Condado de Treviño): Vda. de Melquiades Suso.
BELORADO: Gustavo Frech.
VILLARCAYO: Mariano G. de la Torre.

VEA USTED NUESTRAS
ESPECIALES
CONDICIONES DE
VENTA
A PLAZOS



Radlofonógrafo PHILIPS, 670

Taller Oficial Philips para la zona:

Taller n.º 207

Arbol del Paraíso 6

Palencia

