

# Revista Bilbao

MERCANTIL, MINERA, INDUSTRIAL Y MARÍTIMA

Año XV

Bilbao 3 de Julio de 1909

Núm. 740

## Dinamos - Transformadores

### Grandes existencias de motores eléctricos

### Presupuestos para centrales eléctricas

## A. E. G.-THOMSON-HOUSTON IBERICA

Gran Vía, 32

BILBAO

Construcción de material móvil y fijo para ferrocarriles y minas.—Puentes y armaduras para cubiertas.—Piezas forjadas y estampadas.—Fundición de hierro, acero y otros metales.

*Compañías de ferrocarriles que tienen en sus líneas materiales*

*-- construidos por esta casa --*

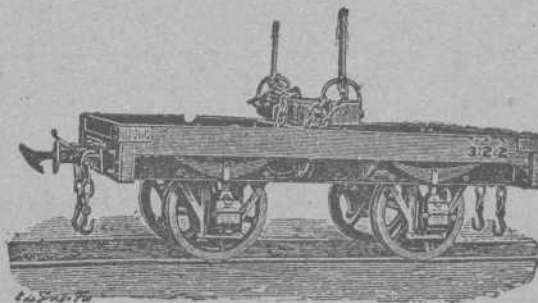
Bilbao á Portugalete.—Norte y Madrid á Zaragoza y Alicante.—Vagones cubas de las «Bodegas Bilbainas».—Bilbao á Durango y San Sebastián.—Luchana á Munguía.—Bilbao á Lezama.—La Robla á Valmaseda y Luchana.—Bilbao á Santander.—Castejón á Soria.—Villaodrid á Rivadeo.—Bilbao á las Arenas y Plencia.—El Astillero á Ontaneda.—Cantábrico de Santander y otros muchos ferrocarriles mineros y fábricas, como las de Castro-Alén, Mutioloa, Hulleras de Sabero, Minas de Heras y de Nueva Montaña de Santander, La Basconia y Altos Hornos de San Francisco.—Tranvías de San Sebastián á Rentería y de Bilbao á Durango y Arratia.—Tranvía de Linares.—Ferrocarril de Teberga á Trubia.—Andoain á Plazaola.—Aznalcollar á Sevilla.—Cala á Sevilla, etc., etc.

Pídanse informes de esta Casa á los señores Ingenieros de las Compañías ferroviarias antes de decidir sobre los pedidos de materiales.

DIRECCIÓN TELEGRÁFICA: CORRAL, BILBAO

### Talleres de Construcciones Metálicas

## MARIANO DE CORRAL



**Sun Insurance Office**

Compañía Inglesa de Seguros  
contra incendios

FUNDADA EN 1710

GARANTÍAS:

L. E. 5.068.638—Pts. 136.853.226

**Banco Vitalicio de España**

Seguros sobre la Vida

GARANTÍAS:

Pts. 37.554.750

**LLOYD MALAGUEÑO**

SEGUROS MARITIMOS

Representante: **Luis Basterra**

Oficinas: Arenal, 18, pral.

**ALTOS HORNOS DE VIZCAYA BILBAO**

Sociedad anónima. — Capital Social: 32.750.000 Ptas.

Fabricas de hierro, acero y hojalata  
en Baracaldo y Sestao

Lingote al cok de calidad superior  
al Bessemer y Martin-Siemens

*Hierros pudelados y homogé-  
neos en todas las formas  
comerciales.*

ACEROS BESSEMER, SIEMENS-  
MARTIN Y TROPENAS  
en las dimensiones usuales para el  
comercio y construcciones.

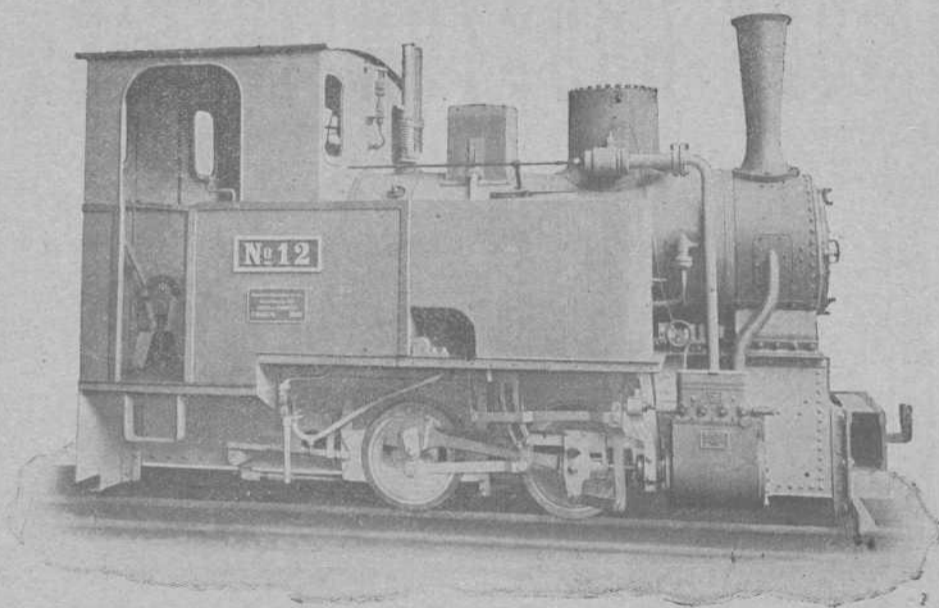
Fabricación especial de hojalata.—Cubos y baños galvanizados.—Latería  
para fábricas de conservas.—Envases de hojalata para diversas aplicaciones.  
—Impresión sobre hojalata en todos colores.

Dirigir toda la correspondencia á ALTOS HORNOS DE VIZCAYA.—BILBAO

**Carriles Vignole**

PESADOS Y LIGEROS, PARA FERROCARRI-  
LES, MINAS Y OTRAS INDUSTRIAS

Carriles Pohenis ó broca para tran-  
vías eléctricos.—Viguería para toda  
clase de construcciones. — Chapas  
gruesas y finas. — Construcciones de  
vigas armadas para puentes y edifi-  
cios.—Fundición de columnas, calde-  
ras para desplantación y otros usos y  
grandes piezas hasta de 20 tone-  
ladas



**Hannoversche Maschinenbau A.G.**

(antes GEORG EGESTORFF)

**HANNOVER-LINDEN**

Fabricantes de locomotoras para vía  
ancha y estrecha.—Gran esmero de  
construcción

Locomotoras para ferrocarriles mineros  
trabajos de construcción y todos los usos

Industriales

**PIEZAS DE RECAMBIO**

Más de 5 500 locomotoras construidas  
hasta la fecha

Representantes: **Hoppe, Hagen & Compañía.-Ingenieros.-BILBAO**

**Carlos Hoppe y Compañía**

CORREDORES MARÍTIMOS Y JURADOS

CONSIGNATARIOS DE BUQUES

Fletadores—Comisiones—Consignaciones—Representantes de la Dampfschiffahrts **Neptun** con servicio regular  
de vapores entre *Amberes, Rotterdam* y el *Norte de España* y viceversa, admitiendo carga directamente para dichos  
puertos, y con transbordo para los principales del mundo.—Línea regular de vapores entre Nueva York y Bilbao.—  
Agentes Generales de las Compañías de Seguros Marítimos, Fluviales y Terrestres.

**La Mannheim y La Nord Deutsche**

y de la Compañía de Seguros contra incendios y sobre la vida

**“The Liverpool & London & Globe”**

COMISARIOS DE AVERÍAS

Casas en Santander, San Sebastián y Pasajes.—En Bilbao, Alameda Mazarredo, 1, T. 111

# REVISTA BILBAO

MERCANTIL, MINERA, INDUSTRIAL Y MARÍTIMA

ÓRGANO OFICIAL DE LA CAMARA DE COMERCIO

PRECIOS DE SUSCRIPCIÓN	DIRECTOR	PRECIOS DE ANUNCIOS
Bilbao, un año..... Ptas. 12,00	<b>LUIS RUY-WAMBA</b>	En el texto, línea..... Ptas. 1,00
Provincias id..... » 16,00	<b>SE PUBLICA LOS SÁBADOS</b>	En notas sueltas id..... » 0,50
Ex ranjero, id..... Ptas. 24,00	REDACCIÓN Y ADMINISTRACIÓN	Comunicados, id..... » 2,00
Número suelto..... Ptas. 0,50	BARROETA ALDAMAR, NÚM. 8	La REVISTA BILBAO está representada por las
Idem atrasado..... » 1,00	IMPRENTA: IBÁÑEZ DE BILBAO, 6	Cámaras de Comercio siguientes: Habana, Manila,
La REVISTA BILBAO circula entre los numerosos asociados de la Cámara de Comercio y Círculo Minero de esta Villa y se halla representada por todas las Cámaras de Comercio de la península y del Extranjero.		

## CORRESPONSALES:

London E. C.—Walter Judd, Ltd.  
5, Queen Victoria Street

BERLIN.—Mr. Rudolf Mosse  
Jerusalemmer Strasse 46/49

REPÚBLICA ARGENTINA  
F. E. BETÉS.—Calle Maipú, 385  
Rosario de Santa Fé.

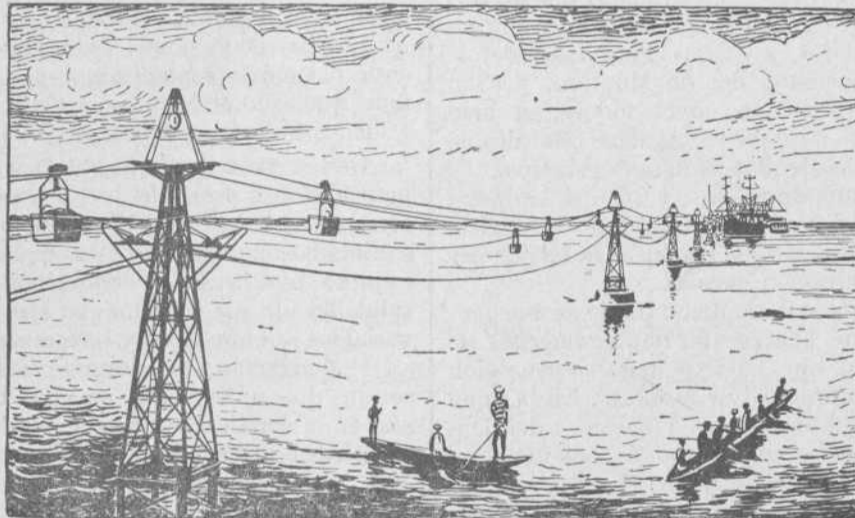
PARIS.—Société Générale de publicité  
LA RECLAME UNIVERSELLE—12, Boulevard de Strasbourg

## ECONOMÍA EN LOS GASTOS DE TRABAJO

se obtiene usándose para el trabajo en las minas nuestros aparatos especiales que reducen los gastos del mismo  
*Transporte práctico y económico.*

Ferrocarriles de construcción especial; para echar automáticamente la cantidad más grande de residuos en el pedazo más limitado de terreno.

*Fábrica  
la más antigua  
è importante  
para la  
construcción  
de*  
**Vías Aéreas**



*Rendimiento  
diario hasta  
6.000 toneladas*  
—  
*Tracción  
mecánica para  
minas*  
—  
*Correas  
transportadoras*

Catálogos ilustrados con todos los pormenores á disposición de los interesados

## Adolf Bleichert & C.<sup>a</sup>, Leipzig-Gohlis, 121

Representantes para las provincias de Galicia, Asturias, León, Castilla la Vieja, Vizcaya, Alava, Guipúzcoa y Navarra  
José y Juan de Goyoga, **Bilbao**, Colón de Larreategui, 15 y 17

Representante para las provincias de Aragón, Cataluña y Valencia y para las Baleares.  
Luis Ferran: Oficina Técnico-Comercial, **Barcelona**, Furtuny, 7.

## La Minería en España en 1907

CÓRDOBA

Minas productivas. 63; improductivas, 1.379.

Ramo de laboreo — *Menas metalíferas.* — En el año de 1907, se han producido en las diversas minas de esta provincia las siguientes sustancias minerales: antimonio, antracita, bismuto, cinc, cobre, hierro, hulla, plomo argetífero y wolfram.

La primera, ó sea, el sulfato de antimonio, con ley de 40 por 100, ha sido obtenida en los pequeños trabajos de explora-

ción practicados, durante el primer semestre del año, en la mina de 30 pertenencias, del termino de Espiel y enclavada en el terreno extracto cristalino, denominada «Pepín», es sustancia que hace muchos años no se había producido en esta provincia, á pesar de existir en ella varias concesiones de este mineral.

En la formación granítica radican las concesiones de minerales de cobre denominadas «Potosí», del término de Alcaracejos, y «Osí» y «La Romana», del de Pozoblanco; sólo la primera ha figurado aún como productiva en el pasado año, obteniéndose chalcosina y chalcopirita, con una ley media en cobre del 25 por 100.

MARCA



REGISTRADA

## Sömme & Sundt, Bilbao. Hurtado de Amézaga, 1

### Almacén de maquinaria y taller de construcción

Gran surtido  
de **Correas**  
de **Balata-Atlas**  
y de **Cuero**.  
Calidad superior

**Motores**  
eléctricos  
de  
**MorskElektrisk-**  
**Brown Boveri**

Maquinaria  
para Fábricas de  
**Conservas**  
y para  
**Molinos harineros**

**Molinos**  
**trituradores**  
para minerales  
y otras materias  
**Desintegradores**

En el tramo geológico cambriano (precambriano) se encuentran enclavadas las 48 pertenencias de la concesión minera del término de Córdoba denominada «Cerro-Muriano», á la cual corresponde el resto de la total producción de chalcopirita de esta provincia, en el pasado año.

En el mismo tramo radican también las concesiones productoras de galena argentífera, como mena principal, denominadas «Almadenes», del término municipal de Añora, «Vizcaya» y «Sur», del de Alcaracejos, «Demetrio», del de Alcacejos y Villa nueva del Duque, «Ferrerías», «Los Ingleses», «San Rafael», «El Triunfo», «Pepita», y «Luisa», también del expresado término de Villanueva del Duque, «Salvador», del de Dos Torres, «Santa Leocadia», del de Almodóvar del Río, «Margarita segunda», «Enero segundo», y «Viñas Perdidas», del de Fuente Ovejuna, «San Francisco», del de Montoro, y «San Jerónimo», del de Hornachuelos, en cuyos filones, si bien están asociadas las especies blenda, pirita y galena, esta última, más ó menos argentífera, viene siendo el mineral principal.

En las concesiones «Casiano de prado», y «Cinco Amigos», del término de Posadas, situadas en el mismo tramo geológico, domina el cinc al plomo, viniendo á constituir la blenda las cinco sextas partes de su producción normal.

Entre los filados característicos de dicho tramo se encuentran intercaladas las venas de cuarzo con impregnaciones de tungstato de hierro (wolfram), que ha explotado la concesión «La Sorpresa», del término municipal de Montoro. En la mina «San Rafael», antes citada, del término de Villanueva del Duque, sus más avanzados trabajos, con rumbo á Poniente, han encontrado el terreno granítico, que aflora en el sitio denominado «Cañada de la Jara»; y en la ya citada mina «Los Almadenes», del término de Añora, si bien hasta el día no ha dejado aún de ser su mineral principal la galena argentífera, abunda tanto ahora la chalcopirita que casi se puede asegurar que en breve, pasará á ser una mina de cobre.

En el tramo ordoviciano ó en el gotlandiano del sistema silúrico están enclavadas las concesiones «San Sixto», del término de Conquista, «Amelia» y «Dificultades», del de El Viso, y «Santa Bárbara», y «Manuela», del de Fuente Ovejuna; la primera produce óxido de bismuto y las otras cuatro dan galena argentífera.

Dejando para el último lugar las concesiones productoras de combustibles minerales correspondientes á la formación carbonífera de esta provincia, que en el orden geológico habrían de ser mencionados aquí, ya que no hay concesiones metalíferas en el sistema devoniano, mencionaremos las que están enclavadas en el terreno triásico denominadas «Constantina», del término de Montilla, y «La Estrella», «Júpiter», y «Saturno», del de Priego, cuya mena es el hierro hematites, aunque sólo la primera figure en productos y éstos bien escasos en el pasado año, por hallarse la explotación de las de este último término pendiente de la ejecución de un ferrocarril

minero que transporte sus minerales hasta la vía general de Puente Genil á Linares.

Ninguna mina metalífera existe en las demás formaciones geológicas. La producción de las que se acaban de reseñar ha alcanzado, en el año de 1907, el valor total de 7.586.239,83 pesetas.

**Combustibles.**—Las minas productivas de «antracita», en el año que nos ocupa, han sido las denominadas «Fortuna», y «Castellana», del término de Fuente Ovejuna, y la llamada «Calera», del término de Peñarroya (antes Bélmez), habiendo obtenido 121.636 toneladas en la primera de ellas, 18.000 toneladas en la segunda y 14.400 toneladas en la tercera.

Las tres concesiones están situadas, por el orden expresado, en la parte más septentrional de la reducida mancha carbonífera que actualmente se encuentra en explotación, en la «Cuenca hullera cordobesa de Espiel y Bélmez».

De los escasos y contradictorios datos y estudios disponibles, parece lo más probable que, á pesar de los diversos caracteres con que, en tales concesiones, se presentan las capas hulleras explotadas, en rigor son éstas las mismas en todas ellas, explicándose por causas y fenómenos locales, tanto las diversas calidades de sus carbones en sus distintas zonas, cuanto sus variables orientaciones y buzamientos.

Prolongación al Sudeste de estas mismas capas se cree que son las que se explotan en «La Terrible» y «San Miguel», ó sea, en la zona carbonífera llamada «Central» y en las concesiones denominadas «Santa Elisa», «Ana», «San Marcelino» y «La Pequeña», que siguen á las antedichas en el expresado rumbo, siendo, no obstante, tan distintas las condiciones de sus combustibles, á su paso por dichas concesiones mineras, que de ellas se vienen obteniendo, desde los orígenes de la producción hullera de esta cuenca, sus más afamados carbones grasos.

En el pasado año, la producción total de estas minas ha sido de 129.954 toneladas en las dos primeras y de 198.273 toneladas en las otras cuatro.

Á unos cinco kilómetros más al Sudeste de la cuenca, en las inmediaciones de la villa de Bélmez, ó sea, en las concesiones denominadas «Trajano», «La Marteleña», «Absalón», «La Torre» y «La Esperanza», se explota otra serie de capas consideradas como pertenecientes á un sistema distinto del anteriormente indicado y geológicamente superior á él; de ellas se obtienen los *carbones secos de llama larga* llamados de «Cabeza de vaca», cuya dosificación en materias volátiles es tal que triplica la correspondiente á las *antracitas* y demás carbones secos de dicha cuenca.

La producción de estos carbones secos de llama larga, en las cuatro primeras antedichas concesiones, ha sido de 60.000 toneladas; y de 14.000 toneladas, en la última.

En resumen, la producción carbonífera total de las tres ex-

# Juan Wenzel y Compañía

MAQUINARIA y MATERIALES para INSTALACIONES ELÉCTRICAS y TRANSPORTES de FUERZA

Oficinas Técnicas y Almacenes

Madrid

Carrera San Jerónimo, 28

BILBAO

LUCHANA, 2

Barcelona

Cortes, 561

presadas clases de combustibles ha sido de 555.863 toneladas, importantes 9.460.807 pesetas.

**Ramo de beneficio.**—Sin que quepa, en el orden metalúrgico, dar cuenta este año de ninguna nueva fabricación de las que se encuentran en curso de planteamiento, cabe no obstante, consignar, respecto á los rendimientos de esta rama de la industria minera, que habiendo sido el valor de sus productos diversos en 1907 de pesetas 38.494.469,85 y los del precedente año de 1906 de pesetas 34.202.139,84 de tales valores resulta, en favor del último año transcurrido, un aumento de valor producido de pesetas 4.292.336,01.

El aumento total experimentado en esta provincia, según los balances que anteceden, en ambos ramos de *laboreos y beneficio*, asciende, pues, á pesetas 8.505.551,15, ya que el valor total por ambos conceptos ha sido en 1907 de 55.541.516,68 pesetas y en 1906 no excedió de pesetas 47.035.965,53.

Si la comparación de dicho valor total producido se establece entre el del pasado año y el no muy remoto de 1902, en que ascendió á 23.436.526,27 pesetas, hallaremos un aumento de pesetas 32.104.990,41, que ampliamente duplica dicha suma de valores en el solo transcurso de seis años.

(Revisada y nuevamente redactada, en vista de los datos que contienen los estados y memoria que remitió la Jefatura, por el Inspector general ILUSTRÍSIMO SR. D. LUIS MARIANO VIDAL.)

## Grónica Mercantil é Industrial

### Crown Mines Limited

Este es el título que tomará la Crown Deep, Ltd, Compañía aurífera del Sur de Africa, después de haber absorbido á sus vecinas Crown Reef, Robinson Central Deep, Langlaate Deep, South Rand, Langlaate Royal, Paarl Central y otros mineros de menor importancia.

El domicilio social de la nueva empresa se ha fijado en Johannesburgo (Transvaal), y los estatutos entrarán en vigor á partir del 1.º de Julio de este año.

El capital social que actualmente posee la Crown Deep se compone de 300.000 acciones de una libra esterlina cada una, completamente liberadas. Estas 300.000 acciones se canjearán á partir del 1.º de Julio próximo, contra 600.000 acciones de á 10 chelines cada una, liberadas, de la Crown Mines, elevándose al propio tiempo el capital social de la empresa nacienta á 1.000.000 de libras esterlinas, representado por 2.000.000 de acciones de 10 chelines cada una, de las cuales se emitirán completamente liberadas 1.863.012.

### Minas de hierro del Narcea

Esta Sociedad anónima ha quedado constituida en Oviedo por D. Mariano Ajuria y D. Luis Adaro, en nombre de la Sociedad Metalúrgica Duro-Felguera, con capital de un millón de pesetas, representado por 2.000 acciones de 500 pesetas cada una y domicilio en Madrid, para la explotación de las minas de hierro *Florida, Negrita, Curriquera, Acellana* y otras, en términos de Tineo, Salas y Miranda.

La administración estará á cargo de un Consejo compuesto de seis individuos elegidos mitad por D. M. Ajuria y mitad por la Duro-Felguera, pero reservando la presidencia del mismo á D. Antonio Velázquez.

### Empréstito municipal

Aunque están ya acordadas las bases bajo las que ha de efectuarse el empréstito proyectado por el ayuntamiento de La Coruña, parece ser que la referida operación tardará aún algunos meses en ser un hecho, pues las diversas comisiones de obras están estudiando los distintos proyectos de las que se han de hacer.

### El Banco de San Sebastián

El día 25 del corriente, se otorgó ante el Notario D. Luis Barroeta la escritura de constitución del «Banco de San Sebastián».

El Consejo de Administración de dicha Compañía, ha quedado constituido en la forma siguiente:

Presidente: D. Joaquín Lizasoain.

Vice-Presidente: D. Luis Gaytan de Ayala.

Secretario: D. Félix Zuazola.

Vocales: D. Enrique Arizpe, D. Juan Bautista Arsuaga, don Pio Bizcarrondo, D. Ignacio Eguía, D. Ignacio María Echaide, D. Eugenio Londaiz, D. Manuel Mendizábal, D. Marcelino Seminario y D. Martín Urquijo.

### Modificaciones al impuesto de transportes

Por Real orden del Ministerio de Hacienda se ha dispuesto, con carácter general, que el alquitrán mineral, como la brea, debe satisfacer el impuesto de transportes por la partida 4.ª de la tarifa, en vez de aforarse por la partida 11.

—Asimismo se ha dispuesto que las pizarras artificiales para tejados, compuestas de cemento y amianto, deben satisfacer el impuesto de transportes por partida 4.ª de las navegaciones de segunda y tercera clase.

—También se aplicará la partida 52 al hierro y acero en objetos inutilizados que se destinen á la obtención del cobre por cementación, siempre que sea verdaderamente inútil y que las barras no excedan de un metro de longitud.

## Exposición Nacional Permanente

En el presente mes será inaugurada en la Corte la «Exposición Nacional Permanente de Industrias y Productos Agrícolas», cuyos iniciadores han contado desde el primer momento con el valioso apoyo y cooperación entusiasta de todas las Cámaras de Comercio, Sindicatos, Corporaciones populares y grandes y pequeños productores.

La Exposición está llamada á ser un modelo en su clase y una gallarda manifestación de lo que pueden y valen los elementos agrícolas é industriales de España.



## Banco del Comercio

SU SITUACIÓN EL DIA 30 DE JUNIO DE 1909

ACTIVO		Pesetas
Caja y Sucursal del Banco de España . . . . .	3.894.629,63	
Efectos en cartera . . . . .	6.237.593,21	
Valores en poder de corresponsales . . . . .	3.382.584,01	
Préstamos sobre valores . . . . .	9.608.101,30	
Créditos en cuenta corriente con interés . . . . .	22.609.387,00	
Corresponsales deudores . . . . .	5.446.216,17	
Deudores diversos . . . . .	1.127.492,96	
Mobiliario . . . . .	7.973,57	
Gastos generales . . . . .	»	
<b>TOTAL . . . . .</b>	<b>52.313.977,85</b>	
NOMINALES		
Depósitos en garantía . . . . .	58.623.172,19	
Id. en custodia . . . . .	140.382.588,59	202.156.731,40
V., cta. ajena, poder corresp. . . . .	3.150.970,62	
<b>TOTAL . . . . .</b>	<b>254.470.709,25</b>	
PASIVO		
Capital . . . . .	5.000.000,00	
Fondo de reserva . . . . .	1.000.000,00	
Cuentas corrientes . . . . .	13.437.625,22	
Consignaciones voluntarias en efectivo . . . . .	233.782,80	
Imposiciones . . . . .	2.276.942,83	
Imponentes en la Caja de Ahorros . . . . .	28.398.667,13	
Corresponsales acreedores . . . . .	514.793,62	
Acreedores diversos . . . . .	515.777,82	
Acreedores por cupones . . . . .	238.158,61	
Acreedores por amortizaciones . . . . .	22.173,72	
Efectos por pagar . . . . .	51.620,83	
Beneficios en valores por realizar . . . . .	286.906,23	
Pérdidas y ganancias . . . . .	37.529,04	
15.º dividendo activo . . . . .	300.000,00	
<b>TOTAL . . . . .</b>	<b>52.313.977,85</b>	
NOMINALES		
Depositantes de vals. en gta. . . . .	58.623.172,19	
Id. de efectos en cust. . . . .	140.382.588,59	202.156.731,40
Acred. de v. en poder corresp. . . . .	3.150.970,62	
<b>TOTAL . . . . .</b>	<b>254.470.709,25</b>	

V.º B.º—El Presidente de turno del C. de A., *Victoriano Zabalinchuarreta*.—El Director Gerente, *Fernando Echevarría*.—El Contador, *Eustaquio Negrete*.

Distribución de las **Pts. 353.749,69**, saldo de la cuenta de **UTILIDADES** correspondiente al primer semestre del corriente año, á saber:

Ptas 300.000	para repartir un dividendo activo de 6 por 100 á las Acciones del Banco.
» 15.801	para pago del impuesto y Timbre.
» 419,65	para amortizar en parte de la cuenta de <i>Mobiliario</i> , y
» 37.529,04	como remanente para el próximo ejercicio.

Ptas. 353.749,69 en junto.

## Banco de Bilbao

SU SITUACIÓN EL DIA 30 DE JUNIO DE 1909

ACTIVO		Pesetas
Caja y Sucursal del Banco de España c/c . . . . .	6.448.383,25	
Efectos en cartera . . . . .	41.321.291,31	
Préstamos sobre valores . . . . .	7.658.162,83	
Cuentas corrientes de crédito con interés . . . . .	34.807.171,34	
Corresponsales deudores . . . . .	9.425.654,10	
Diversos deudores . . . . .	1.645.037,85	
Gastos generales y sueldos . . . . .	»	
Caja de Ahorros . . . . .	»	
Créditos contingentes . . . . .	3.816,54	
Bienes inmuebles . . . . .	2.004.992,37	
Mobiliario . . . . .	35.576,02	
Cupones y amortizaciones al cobro . . . . .	1.445.847,10	
Valores en poder de corresponsales . . . . .	24.748.812,78	
Acciones . . . . .	15.000.000,00	
<b>TOTAL . . . . .</b>	<b>144.544.745,59</b>	
Depósitos en garantía <i>Nominales</i> 63.706.843,98		
Id. voluntarios id. 655.455.400,81	719.517.194,79	
Id. necesarios id. 354.950		
<b>TOTAL . . . . .</b>	<b>864.061.940,38</b>	
Agencia de París . . . . .	65.787.404,68	
<b>TOTAL . . . . .</b>	<b>929.849.344,46</b>	
PASIVO		
Capital 60.000 Acciones de á pesetas 500 . . . . .	30.000.000,00	
Fondo de reserva (estatuario) . . . . .	3.000.000,00	
Segundo fondo de reserva (voluntario) . . . . .	3.450.000,00	
Fondo de reserva especial . . . . .	5.539.358,44	
Beneficios y pérdidas . . . . .	43.724,39	
Acreedores por cuentas corrientes en Bilbao . . . . .	19.275.894,75	
Consignaciones voluntarias en efectivo . . . . .	1.342.738,24	
Imponentes en la Caja de Ahorros . . . . .	48.737.055,03	
Corresponsales acreedores . . . . .	1.781.901,17	
Diversos acreedores . . . . .	1.152.321,64	
Efectos á pagar . . . . .	204.260,15	
Dividendos por pagar . . . . .	1.085.225,00	
Acreedores por cupones realizados . . . . .	1.323.568,34	
Acreedores por amortizaciones realizadas . . . . .	414.038,56	
Acreedores por cupones y amortizaciones al cobro . . . . .	1.445.847,10	
Acreedores de valores en poder corresponsales . . . . .	24.748.812,78	
<b>TOTAL . . . . .</b>	<b>144.544.745,59</b>	
Deptes. de vls. en gta. <i>Nomles.</i> 63.706.843,98		
Id. voluntarios id. 655.455.400,81	719.517.194,79	
Acreedores por dep. nec. id. 354.950		
<b>TOTAL . . . . .</b>	<b>864.061.940,38</b>	
Agencia de París . . . . .	65.787.404,68	
<b>TOTAL . . . . .</b>	<b>929.849.344,46</b>	

Distribución de las utilidades correspondientes al ejercicio semestral terminado en 30 de Junio de 1909.

Saldo de utilidades líquidas . . . . .	Pesetas 1.250.394,40
A dividendo á repartir 7 % . . . . .	Ptas. 1.050.000
A segundo fondo de reserva . . . . .	» 50.000
A amortización de bienes é inmuebles . . . . .	» 50.000
A impuestos . . . . .	» 56.670,01
A remanente para el próximo semestre . . . . .	» 43.724,39

1.250.394,40

Bilbao, 30 de Junio de 1909.—V.º B.º, El Presidente de turno del C. de A., *Victoriano Zabalinchuarreta*.—El Director Gerente, *D. de Unxurrunzaga*.—El Contador, *Santos de Gárate*.

# NUEVAS SOCIEDADES

INSCRIPTAS EN EL REGISTRO MERCANTIL

**Romero y Muñuzuri.**—Sociedad mercantil regular colectiva formada por D. Lucas Romero García, D. Pedro Romero Sabarbia y D. Antero de Muñuzuri. Domicilio, Deusto. Objeto, elaboración y venta de pinturas, barnices, pastas y géneros similares en la fábrica que tratan de tomar en arriendo a los señores Tomás de Zubiría y Compañía, en Deusto, adquisición de primeras materias, venta de los productos y cuanto se relacione con el negocio. Duración, indeterminada. Capital, 25.000 pesetas, aportadas por el socio D. Antero en su totalidad. La administración de la Compañía y el uso de la firma social estará a cargo de los tres socios. Se constituyó en escritura otorgada el 1.º Mayo 1909 ante el Notario de Bilbao D. Francisco de Santiago Marín.

**Higuera de Albalat.**—Compañía anónima minera. Formada por D. Alipio Larrauri Landaluce y D. Eduardo de Arriaga Vildósola. Domicilio, Bilbao. Objeto, explotación de las minas de plomo tituladas «Emilia», «San José» y «Lercones», sitas en término de Higuera de Albalat, provincia de Cáceres, las que por compra, arriendo ó denuncia adquieran en lo sucesivo y las demás operaciones que sean necesarias ó convenientes para el completo desarrollo de dicho objeto. Duración, todo el tiempo que se necesite para cumplir el objeto para que ha sido formada la Sociedad. Capital, 200.000 pesetas representadas por dos series A y B, de 400 acciones cada serie, y cada acción de 250 pesetas. De las 800 acciones se pondrán en circulación las 400 de la serie A, quedando en cartera las 400 de la serie B, para ponerlas en circulación cuando la Junta general de accionistas lo acuerde. Dichas acciones serán nominativas hasta que se haya desembolsado todo su valor nominal, constituyéndose después en acciones al portador. La Compañía será regida por el Consejo de Administración y el Director Gerente. El Consejo se compondrá de cinco vocales elegidos por la Junta general ordinaria de accionistas y los electos designarán entre sí los que hayan de ejercer los cargos de Presidente, Vicepresidente y Secretario. Se constituyó en escritura otorgada el 3 Mayo 1909 ante el Notario de Bilbao D. Francisco de Santiago y Marín.

## Junta Sindical del Colegio de Agentes de Cambio y Bolsa

Esta Junta Sindical en sesión del día 30 ha señalado para la liquidación por diferencias de las operaciones a plazo, en curso, de valores admitidos a Contratación oficial en Bolsa, los CAMBIOS MEDIOS siguientes:

ACCIONES DE LA SDAD. ARGENTÍFERA		
ID. ID. ALMAGRERA. . . . .	á 84	%
ID. ID. MINAS DE CALA. . . . .	á 131	»
ID. ID. MINAS DE IRÚN Y LESACA. . . . .	57	»
ID. ID. MINERA DE VILLAODRID. . . . .	á 134	»
ID. ID. HIDROELECTRICA IBERICA . . . . .	á 119	»
ID. ID. FÁBRICA AURRERÁ . . . . .	á 122	»
ID. ID. HULLERAS DE SABERO Y ANEXAS. . . . .	á 82	»
ID. ID. COLLADO DEL LOBO. . . . .	á 159	»
ID. DE LA COMP <sup>a</sup> DE LOS FERROCARRILES DE LA ROBLA. . . . .	á 58	»
ID. CREDITO DE LA UNION MINERA . . . . .	á 620	»
ID. DEL BANCO DE VIZCAYA. . . . .	á 390	»
ID. BANCO HISPANO AMERICANO. . . . .	á 149	»
ID. BANCO ESPAÑOL RIO LA PLATA . . . . .	á 490	ptas.

## Los Ferrocarriles Vascongados

Ha celebrado Junta general ordinaria de accionistas la Compañía de los Ferrocarriles Vascongados, con una representación de 10.600 acciones, aprobando la Memoria del ejercicio de 1908 de la que tenemos los siguientes interesantes datos:

Circularon 12.912 trenes de viajeros y 9.422 de mercancías, los que recorrieron 757.040 kilómetros.

Se transportaron 1.045.342 viajeros y 380.279 toneladas de mercancías.

Los productos fueron de 3.311.485,08 pesetas, ó sean 1.767.333,88 por viajeros y 1.544.151,20 por mercancías.

Los gastos ascendieron á 1.520.919,85 pesetas, quedando un producto líquido de pesetas 1.790.565,23.

El beneficio líquido de pesetas 1.029.071,54, de las que se han distribuido á las acciones 807.435, ó sea el 4 y medio por 100 anual del valor nominal de las mismas, libre de todo impuesto; habiéndose destinado 51.451,50 al fondo de reserva, 25.000 al fondo de previsión, 5.000 á la amortización de gastos de constitución de la Compañía y 49.458,35 al pago de los impuestos de las acciones, quedando para el próximo ejercicio un remanente de 726,69 pesetas.

La Memoria establece comparaciones del tráfico de los dos últimos ejercicios, de las que se deduce que, aparte de algún menor movimiento de viajeros, cuya causa se ha reflejado en todas las líneas férreas de esta región, los arrastres de mercancías van en aumento creciente muy importante, á excepción de los relativos á minerales, que se hallan en baja aun cuando esto no influye apenas en los ferrocarriles citados.

Contiene además importantes datos estadísticos con noticia de todo género de construcciones y nuevas instalaciones realizadas, detallando minuciosamente los gastos de establecimiento con los importes respectivos.

Por último, se consigna también haberse aprobado por el ministerio de Fomento la fusión de las extinguidas Compañías de Bilbao á Durango, Durango á Zumárraga y Elgoibar á San Sebastián, como igualmente se hace saber que la Compañía ha otorgado contrato con la nueva de Vitoria á Bilbao para que los trenes de ésta puedan continuar de Lemona á Bilbao por la vía de los Vascongados y de la subvención de 250.000 pesetas concedidas á entregar después de la apertura total de la nueva línea, siempre que se termine antes del 18 de Marzo de 1911.

\*\*

Desde el día 8 del corriente mes de Julio, la Compañía de los Ferrocarriles Vascongados empezará el servicio de trenes de la temporada de verano.

Las salidas de Bilbao para San Sebastián, serán: á las 5,35 tren correo; á las 10,05 de lujo y á las 11, 15,35 y 17, trenes mixtos.

En la línea de Bilbao á Durango y Elorrio las salidas de Bilbao, serán: á las 5,35, 9,19, 10,05, 11, 14,24, 15,35, 17, 18,30, 19,15 y 19,52; y las salidas de Pedernales á Bilbao á las 4,10, 7,47, 17,41 y 18,27.

Para el ramal, de Málzaga á Zumárraga las salidas serán; á las 5,35, 11 y 17 y las salidas de Zumárraga, á las 6, 11,25 y 17,10.

## Sociedad minera Villaodrid

En Junta general ordinaria celebrada por esta Sociedad, fué aprobada, con un voto de gracias para el consejo y gerencia, la Memoria correspondiente al último ejercicio.

En el ferrocarril se hizo durante el año una recaudación de 64.416,45 pesetas, y en lo que va de este año se nota aumento.

Se da cuenta del satisfactorio resultado de las gestiones hechas para conseguir la inclusión en el plan de ferrocarriles secundarios de dos líneas, que partiendo de Villaodrid, vayan la una á Lugo y la otra á Villafranca del Bierzo, ambas empalmado con las líneas de la Compañía del Norte.

# Laboratorio Químico

A. AMOUROUX  
Ingeniero Químico

de  
Y

L. FONTAINE  
Ingeniero Agrónomo

Especialidad de análisis Minerales y metalúrgicos

**HUELVA**

CALLE DE SEVILLA 22  
Y 22 DUPLICADO

Abonos, Aguas, etc.  
**Arbitrages**

Contratos a precios reducidos

**BILBAO**

27, CALLE COLÓN DE LARREÁTEGUI, 27

El total arrancado de las minas en el ejercicio ha sido 111.810 toneladas, de las cuales se han calcinado en los hornos 40.518 toneladas que han tenido una merma de 9.243 toneladas. Deducidos los embarques, quedaban en 31 de Diciembre último, como existencias, 8.969 toneladas de mineral rubio y 9.091 de calcinado. En los meses transcurridos de este año se llevan las labores de arranque con toda regularidad y se espera poder sostener todo el verano el máximun de producción.

La honda crisis iniciada en el ejercicio de 1907 subsistió todo el 1908 y aún persiste en el año actual, por lo cual los precios de venta de los minerales han sido notablemente más bajos y los embarques no han llegado a la cifra deseada.

El total de utilidades en el ejercicio ascendió a pesetas 500.980,93, que agregadas al remanente en 1.º de Enero dan un total de 752.967,54.

La distribución se ha hecho en la siguiente forma:

Amortización total de la cuenta de intereses y quebrantos por pesetas 151.533,72; amortización total de la cuenta de investigaciones, pesetas 8.545,71, y para amortizaciones parciales se han destinado pesetas 35.163,52 al ferrocarril, 45.000 pesetas a la cuenta de minas, pesetas 4.330,08 a la cuenta de terrenos, pesetas 16.652 al cargadero, pesetas 8.694,49 a los depósitos y pesetas 5.753,10 a los edificios, ó sea un total de amortización de 275.672,62 pesetas.

Con fecha 8 de Enero se repartió el dividendo número 3 de 2 por 100 por pesetas 80.000 más pesetas 4.000 al Consejo y pesetas 1.584 por impuestos del mismo, y con fecha 15 de Julio se repartió el dividendo número 4 de 3 por 100 por pesetas 120.000, más pesetas 6.000 al Consejo, y pesetas 2.613,60 de impuesto, quedando en 31 de Diciembre un remanente de 268.097,32 pesetas.

Dentro del actual ejercicio en 5 de Febrero, se ha repartido el dividendo número 5 de 6 por 100 por pesetas 120.000 más pesetas 6.000 al Consejo, y pesetas 2.613,60 por impuesto, quedando un remanente de 134.483,72 pesetas.

## ANUNCIOS OFICIALES

### Sociedad Anónima

ELECTRA INDUSTRIAL ESPAÑOLA

Con sujeción al art. 41 de los Estatutos, el Consejo de Administración ha acordado convocar a Junta general ordinaria de accionistas en el domicilio social, Sendeja, 6, 2.º, izquierda, Bilbao, para el día 19 de Julio próximo a las once y media de su mañana, con la siguiente orden del día:

Aprobar la Memoria, cuentas y balance del ejercicio social del año 1908.

Los señores socios que deseen asistir a la Junta por sí ó por representación, deberán ajustarse a lo dispuesto en los artículos 39, 49 y 54 de los Estatutos.

Bilbao 28 de Junio de 1909.—*El Presidente del Consejo de Administración*, FERNANDO CELAYETA.

## Sociedad Hulleras de Sabero y Anexas

BALBAO

En el sorteo verificado en el día de hoy ante el notario D. Laureano Tejada, han resultado amortizadas las 195 obligaciones de primera hipoteca, y 37 de segunda de esta Sociedad, de las que hay en circulación cuya numeración es como sigue:

De primera hipoteca				
Núm.	341 á	350	Núm.	3.531 á 3.540
»	531 á	545	»	4.001 á 4.010
»	601 á	610	»	4.061 á 4.070
»	1.091 á	1.100	»	4.621 á 4.630
»	1.101 á	1.110	»	5.061 á 5.070
»	1.441 á	1.450	»	5.151 á 5.160
»	1.171 á	1.750	»	5.561 á 5.570
»	1.921 á	1.930	»	5.811 á 5.820
»	3.361 á	3.370	»	5.831 á 5.840
»	3.471 á	3.480	»	5.861 á 5.870
De segunda hipoteca				
Núm.	101 á	110	»	371 á 380
»	231 á	237	»	831 á 840

El pago se efectuará en estas oficinas, Lotería, 3, 1.º, desde el día primero de Julio próximo.

Así mismo se satisfarán en estas oficinas y a partir de dicha fecha, el importe del cupón número 20 de las obligaciones de primera hipoteca, y el número 14 de las de segunda, con el descuento de 0,25 pesetas en cada cupón, por impuesto de timbre.

Bilbao 26 de Junio de 1909.—Por la Sociedad Hulleras de Sabero y Anexas —*El Director Gerente*, LUIS DE URRUTIA Y BURRIEL.

## Banco de Bilbao

Desde el 1.º de Julio próximo se pagará por la Caja de este Establecimiento a los señores accionistas del mismo, el dividendo de pesetas 35 por acción, equivalente 7 por 100, por utilidad del primer semestre del corriente año, que el Consejo de Administración ha dispuesto distribuir de conformidad con el art. 14 de los Estatutos.

Los interesados deberán presentar los extractos de inscripción de sus acciones para la oportuna anotación de pagos.

Bilbao, 30 de Junio de 1909.—*El Secretario*, JERÓNIMO DE URÍA.

## Banco de España

Bilbao

Desde 1.º de Julio próximo quedará abierto el pago de intereses vencidos en igual fecha correspondientes a los valores depositados en esta Sucursal, cuyo detalle se publicará diariamente en la tabla de anuncios de la misma.

Bilbao, 30 de Junio de 1909.—*El Secretario*, A. OBAÑOS.



Valores negociados en Bolsa.—Cotizaciones de la semana

Titulo de la empresa ACCIONES	Ultima co- tización	Fecha de la operación			Capital millares de PESETAS	Valor de cada embo- lso	Divi- dendo anual
		Día	Mes	Año			
<b>Bancos</b>							
De Bilbao	334	30	Junio	1909	30.000	500	Todo 14 0/0
De Vizcaya	390	18	»	1909	15.000	250	60 8 »
Crédito Unión Minera	605	3	Julio	1909	20.000	250	20 12 pts.
Guipuzcoano	250	9	Junio	1909	5.000	500	60 12 »
De Vitoria	130	4	Dicbre.	1908	3.000	500	50 12,50
Asturiano	74	4	Junio	1909	8.000	500	80 »
De Gijón	164	2	Marzo	1909	10.000	500	50 8 0/0
De Burgos	195	15	Mayo	1909	3.000	500	20 6 »
Hispano Americano	150	18	Junio	1909	100.000	500	30 9 pts.
Mercantil de Santander	150	5	Julio	1907	6.000	500	50 4 0/0
Español Río la Plata	493	2	Julio	1909	10.000	500	85 12 pts.
<b>Ferrocarriles</b>							
Vascongados	99,75	9	Junio	1909	6.525	250	Todo 2 1/2 0/0
De Bilbao a Portugalete	152	1	Mayo	1908	5.000	500	» 7 »
De Santander a Bilbao	110,50	30	Junio	1909	12.500	500	» 7 »
De Castro Alén (ord.)	95	4	Febrero	1909	1.500	500	» 3 »
De Castro Alén (esp.)	120	8	»	1909	1.000	500	» —
De La Robla	58,50	29	Junio	1909	20.264	500	» 3 0/0
Vasco Asturiano	86,25	18	»	1909	12.000	400	» —
<b>Navieras</b>							
Sota y Aznar	100,50	25	Julio	1909	9.500	500	Todo 15 pts.
Bachi	80	13	Dicbre.	1907	4.000	500	» 7,50
Vasco Cantábrica	34	26	Febrero	1907	3.000	500	» 10 pts.
Vascongada	40	5	Marzo	1909	3.125	500	» 15 »
Internacional	28	21	Febrero	1906	2.500	500	» 10 »
Unión	26,50	1	Julio	1909	16.000	500	» —
Cantábrica	14	10	Junio	1905	6.000	500	» —
Uriarte	50	14	Abril	1906	3.000	1000	» —
Aurrera	116	10	»	1909	3.000	500	» 15 pts.
La Actividad	27	11	Febrero	1909	3.000	500	» 22,50
Anónima de Navegación	60	5	Dicbre.	1906	2.700	500	» —
Bat.	22	28	Abril	1908	2.000	250	» —
Algortefa	43	12	Junio	1908	5.000	500	» 17,50
Olazarri	37	16	Marzo	1909	7.000	500	» 50 pts.
Marítima del Nervión	96,00	26	Junio	1909	2.500	250	» 5 0/0
<b>Metalúrgicas</b>							
Altos Hornos de Vizcaya	290	26	Junio	1909	32.750	500	Todo 60 pts.
Talleres de Deusto	119	19	Febrero	1909	1.000	500	» 50 »
Tubos Forjados	118	30	Marzo	1909	1.500	500	» 10 »
La Basconia	85	27	Febrero	1906	7.000	500	» 30 »
Aurrera	122	14	Mayo	1909	1.500	500	» 7 0/0
Construcciones Metálicas	90	10	Abril	1909	12.500	500	» 15 pts.
<b>Miñeras</b>							
Argentifera de Córdoba	150	25	Enero	1909	1.500	250	50 0/0
Anglo Vasca de Córdoba	150	12	Junio	1908	3.500	250	Todo —
Alcancejos en Córdoba	70	4	Julio	1907	2.000	250	» —
Almadenes en Córdoba	145,70	7	Abril	1907	6.000	250	35 0/0
Peñaflor, en Sevilla	75	28	Junio	1909	4.500	500	Todo —
Cala, en Huelva	133	3	Julio	1909	15.000	500	» 15 pts.
Hulleras Sabero y Anexas	82	3	»	1909	5.000	500	» 5 1/2 0/0
Sierra Menera, en Teruel	87	12	Junio	1908	2.000	500	60 0/0
Irún y Lesaca	57	15	Julio	1909	5.090	500	Todo —
Cabárceno	120	10	Abril	1907	1.500	500	» 10 0/0
Argentifera de Almagrera	84	1	Julio	1909	5.000	500	» —
Hulleras de Guardo	166	18	Marzo	1908	4.000	500	34 0/0
Collado del Lobo	160	11	Junio	1909	12.500	500	Todo 12 0/0
Atilana	8,50	29	Mayo	1909	4.000	250	» —
Villaodrid	134,00	23	Junio	1909	1.000	500	» 3 0/0
Sierra Alhamilla	260	27	Enero	1909	1.000	500	» 10 »
Berastegui	33	27	Abril	1907	2.500	500	70 3,50
Minería Vascongada	48	23	Enero	1906	12.500	250	5 0/0
General de Minería	58	17	Junio	1907	5.000	250	25 0/0
El Guindo, Madrid	81	29	Mayo	1908	20.000	500	Todo 5 0/0
De Setares	1.200	23	Junio	1909	1.000	1000	» 225 0/0
Propietaria Mina Ceferina	100	23	»	1909	1.000	1000	» —
<b>Varias</b>							
Unión Resinera Española	89,90	26	Junio	1909	20.000	250	Todo 10 pts.
Unión de Explosivos	325	26	»	1909	25.000	100	» 16 »
Unión Eléctrico-Vizcaina	144,75	26	Julio	1909	18.000	500	» 25 »
Casa Dotesio	80	5	Febrero	1909	1.350	500	» 15 »
T. de Bilbao a Durango	40	4	Novbre.	1908	2.150	500	» 3 0/0
C.ª de Seguros Aurora	34,65	17	Junio	1909	20.000	500	30 3 »
Hidráulica del Fresser	65	24	Abril	1909	3.000	500	Todo —
Hidro-Eléctrica	120	3	Julio	1909	20.000	500	» 4 0/0
Cementos Portland Sestao	112,25	22	Julio	1908	1.403	700	» 40 »
Papelera Española	66	3	Julio	1909	20.000	500	» —
Artes Gráficas	75	21	Abril	1909	500	100	» 6 pts.
Bodegas Bilbainas	75	17	Enero	1908	6.000	500	» —
Sd. Gral. Ind. y Comercio	258,50	30	Junio	1909	25.000	500	» 7 1/2 0/0
Diques Euskalduna	60	8	»	1909	15.000	500	» 5 pts.
Azucarera Española, pref	100,50	23	»	1909	43.000	500	» 15 »
Idem idem ordinaria	36,50	28	Abril	1909	43.000	500	» —

Resumen: Fondos públicos, 157.700; Acciones, 1.083.550; Obligaciones, 856.750. Total 2.098.000. Libras, 15.761. Francos, 78.713. Marcos, 0.000.

Valores fuera de Bolsa.—Ultima Cotización

Castillo de las Guardas	103,50
Minas de Tevera, ordinarias	29,00
Sierra Menera	111,50
Banco Peninsular Mexicano	250,85
Coto minero Fortuna	72,50
Minera Bilbao Santander	18,00
Los Almadenes	126,00

OBLIGACIONES

	Capital Ptas.	Interés	Última cotización
<b>Compañías de Ferrocarriles</b>			
Bilbao a Durango.—1.ª emisión	500	4 0/0	100,75
» » emisión 1902	700	4	97,00
» a Portugalete, 1.ª emisión, 1.ª serie	600	4	100,50
» » 1.ª » 2.ª serie	100	4	100,00
» » 2.ª »	500	4	101,00
Santander a Bilbao, emisión de 1895	500	4	101,50
» » de 1898	500	4	99,50
F. c. de Tudela a Bilbao, 1.ª serie	500	5	104,50
» de » a » 2.ª »	500	5	105,00
» de » a » 3.ª »	250	5	109,25
» de Valladolid a Ariza serie A	500	5	105,75
» de Almansa a Valencia y Tarragona	475	5	105 0/0
» de Asturias, Galicia y León, 1.ª hipoteca	500	3	85,30
» de Zaragoza a Pamplona y Barcelona (prioridad)	475	3	85,30
» del Norte de España 1.ª serie	500	3	86,30
» del Norte de España emisión de 1905	500	4	98,50
» de Durango a Zamárraga, 1.ª serie	500	4	97,00
» de Madrid a Zaragoza y Alicante, serie C	500	3	97 0/0
» de Alar y Santander	475	6	111,00
» de La Robla	500	4	91,75
<b>Compañías Navieras</b>			
Bilbaina de Navegación	500	5	81,50
Navegación Bat.	700	5	90 0/0
Naviera Vascongada	500	5	93,50
Sota y Aznar	500	5	102,50
<b>Compañías Mineras</b>			
Hullera Vasco Leonesa	500	8	—
<b>Compañías de electricidad</b>			
Tranvía Eléctrico de Bilbao a Durango y Arratia	500	5 0/0	100,00
Hidroeléctrica Ibérica	500	5	102,50
<b>Junta de Obras del Puerto de Bilbao</b>			
Emisión de 7 de Enero de 1899 4 por 100 (4.º empréstito)	500	4	101,70
» de 1.º de Diciembre de 1895 (5.º empréstito)	500	4	102 0/0
<b>Compañías de industrias varias</b>			
Papelera Española 1.ª serie	500	5	101,45
» » 2.ª »	500	5	10,35
Sociedad Altos Hornos y Fábrica de acero de Bilbao	500	5	93,00
» Metalúrgica y Construcciones de Vizcaya	500	5	102,50
» Aurrera	500	5	102,50
» Algodonera Guipuzcoana	500	5 1/2	100,10
Construcciones metálicas	500	4	97,75
Ayuntamiento de Bilbao, 4 por 100	500	4	99 0/0
Carreteras de Vizcaya, emisión de 1905	500	4	100,50
Cédulas hipotecarias, 4 0/0, 500 ptas. números 1 a 236,18	500	4	101,25
Unión Resinera Española	500	5	101,50
Diques Euskalduna	500	5	102,00
Bolsa de Comercio	500	5	96,00
Azucarera General	500	5	102,50

BOLSA DE MADRID

	Día 26	Día 28	Día 29	Día 30	Día 1	Día 2
Interior contado	86,40	86,85	»	86,70	85,95	86,25
Interior fin	88,95	89,00	»	88,50	88,00	88,35
Amortizable	101,20	101,10	»	101,30	101,40	101,55
Acciones Banco de España	490,50	482,00	»	481,75	480,00	482,60
Tabacos	393,75	393,00	»	393,50	392,00	393,00
Altos Hornos	288,00	289,00	»	287,00	288,00	289,00
Explosivos	300,00	325,00	»	300,00	325,00	325,00
Industria y Comercio	0,00	0,00	»	0,00	0,00	0,00
Amortizable al 4 por 100	95,00	96,00	»	96,30	95,00	95,50
Azucareras preferentes	97,50	97,50	»	96,00	91,00	94,00
Azucareras ordinarias	35,00	34,00	»	34,00	30,00	34,00
Banco Hispano Americano	149,00	149,00	»	149,00	149,00	149,00
Banco Esp. del Río de la Plata	490,50	493,00	»	491,00	492,50	493,00
Francos	109,40	109,50	»	109,50	109,50	109,50
Libras	27,54	27,57	»	27,58	27,58	27,58

BOLSA DE BARCELONA

	Día 26	Día 28	Día 29	Día 30	Día 1	Día 2
Interior	87,10	87,12	»	86,00	85,35	87,10
Acciones Ferrocarril del Norte	81,90	82,05	»	80,00	78,35	81,15
Id. id. Madrid Zaragoza	97,35	97,55	»	96,00	93,60	96,00
Obligaciones F. c. Norte 4 por 100	99,00	99,00	»	99,00	98,75	99,10
Francos	109,45	109,60	»	109,65	109,55	109,45
Libras	27,57	27,61	»	27,61	27,60	27,58

BOLSA DE PARIS

	Día 26	Día 28	Día 29	Día 30	Día 1	Día 2
Renta Francesa	97,15	97,15	97,20	97,10	97,55	97,62
Exterior español	98,15	98,20	98,70	95,92	99,00	99,15
Interior español	0,00	7,50	0,00	0,00	0,00	0,00
Ruso 1906	101,65	101,57				

## Buques entrados desde el 26 de Junio al 2 de Julio de 1909

## IMPORTACION

Núm. de ord.	Día	Pabellón	Nombre del buque	Tons. de reg.	CAPITAN	Kilogramos de carbón	Kilogr. de bacalao	Kilogramos de carga total	Procedencia	Consignatario ó corredor
SUMAS ANTERIORES.						255097246	5514754	314751867		
Tdo.	26	Español	Ciudad de Cádiz	1834	F. Calzada	»	»	125756	Nueva York y otros	Bergé y Compañía
790	»	Inglés	Illyd	1084	W. G. Corner	»	»	»	S. Nazaire	Félix Abásolo
791	»	Español	Kataliñ	76	C Cortázar	»	»	174423	Bayona	Atanasio Aréizaga
792	»	»	Lista	754	J. Pi Ferrer	»	»	223656	Londres y Ambs.	H. de Azqueta
793	»	Inglés	Ingoldsby	739	H. Browne	»	»	»	harente	Aznar y Compañía
794	»	»	Gregynog	1047	W. Strutt	»	»	»	S. Nazaire	Viuda de Salvidegoitia
795	»	»	Kuarwater	1012	Th. Smith	»	»	»	Bayona	Griffiths, Tate y Compañía
796	»	Español	Febrero	1126	M. Aurrecococha	2804952	»	2805400	Newport	Bergé y Compañía
797	»	Noruego	Theresedal	1099	H. Gundersen	»	»	»	Burdeos	Martyn, Martyn y Comp <sup>a</sup>
798	»	Español	Antonio	1543	A. Mallona	»	»	»	Idem	Uribe y Eguiraun
799	»	Inglés	Edinburgh	1040	S. F. Pope	»	»	»	S. Nazaire	Griffiths Tate y Compañía
800	»	»	artsdyke	1040	G. Mac-Glashans	»	»	»	Bayona	Tomás Urquijo
801	27	Alemán	Delia	740	A. Siemens	»	»	765555	Amberes	C. Hoppe y Compañía
802	»	Inglés	Palatinia	2332	E. Lawson	»	»	1400000	Rosario Santa Fé	Hijos de Astigarraga
803	»	Uruguayo	Horacio	1461	J. B. Zubieta	»	»	»	S. Nazaire	Miguel P. Ferrer
804	»	Español	Yandiola	1428	G. Arriandiaga	»	»	»	Maryport	Yandiola y Solano
805	28	Noruego	Ripa	249	J. Joeger	»	124892	124892	Vaag	Andrés Amland
806	»	Español	Oiz	1077	H. Landa	»	»	2692500	Báltico	Hijos de Astigarraga
807	»	»	Arriluze	1241	J. R. Bollar	»	»	»	Burdeos	Miguel P. Ferrer
808	»	»	Marzo	753	A. Echenique	1839383	»	1839383	Newport	Hijos de Astigarraga
809	29	Alemán	Salamanca	3812	R. Rorden	»	»	»	Hamburgo	E. Couto y Compañía
810	»	Español	Julio	1084	F. I. artitegui	»	»	»	Burdeos	Macleod y Compañía
811	»	Noruego	Galicia	747	A. Pedersen	»	»	417642	Gothenburgo	Andrés Amland
812	»	Uruguayo	osme	1606	R. Aramburu	»	»	»	Burdeos	Miguel P. Ferrer
813	»	Español	Isla de Panay	2087	J. P. Soria	»	»	307019	Manila	Bergé y Compañía
814	»	Inglés	George Allen	1443	Th. S. Knill	»	»	»	Pauillac	Chavarri y Compañía
815	»	Belga	Baron de Macar	1527	N. Degive	»	»	»	La Rochelle	Erhardt y Compañía
816	1	Español	Arratia	1153	J. Uribe	»	»	»	Bayona	Orbe y Gobeo
817	»	»	Algortheo	1459	I. Pastor	»	»	»	Burdeos	Evencio Cortina
818	»	»	Cabo Santa Pola	910	J. Moreno	»	»	21463	Marsella	Bergé y Compañía
819	»	Alemán	Fürst Bismark	5066	O. Lotze	»	»	747860	Tampico	E. Couto y Compañía
820	»	Inglés	Ella Sayer	1618	L. M. Lamb	»	»	»	Nápoles	José Olivares
821	»	Uruguayo	Rafael	1480	J. Gallástegui	»	»	»	Burdeos	Miguel P. Ferrer
822	2	Inglés	Resolution	1238	E. H. Gregory	»	»	»	S. Nazaire	Griffiths, Tate y Comp. <sup>a</sup>
823	»	»	Everest	1035	E. Evans	»	»	»	La Pallice	Erhardt y Compañía
824	»	Alemán	Westphalia	1916	H. Haase	»	»	»	Hamburgo	E. Couto y Compañía
825	»	Inglés	Kingsdyke	1066	J. Grigor	»	»	»	Burdeos	Tomás Urquijo
TOTALES.						259741581	5639646	326397416		

## CABOTAJE

Núm. de orden	Día	Aparejo	Nombre del buque	Tons. de reg.	CAPITAN	Kilogramos de carbón	Kilogr. de cemento	Kilogramos de carga total	Procedencia	Consignatario ó corredor
SUMAS ANTERIORES.						97048000	2346750	149797852		
746	26	Balandra	Nueva Unión	20	S. Badiola	»	»	»	Santoña	E. de Arriaga y Compañía
747	»	Vapor	Santoña	36	D. Urquiza	»	»	»	Idem	Francisco García
748	»	Balandra	San Pedro	30	Egurrrola	»	»	»	Idem	Viuda de Vicuña
749	»	»	oncha	24	S. Astralaga	»	»	»	Idem	H. de Azqueta
750	»	Vapor	Marcelino Suárez	346	J. García	500000	»	500700	Gijón	José Elorduy
751	»	»	Villarramiel	83	M. Seoane	»	»	6000	Vivero	Viuda de Vicuña
752	»	»	Duro	446	E. J. Tuya	750000	»	750000	Gijón	Aznar y Compañía
753	»	»	Dolores	71	J. A. Iraundegui	»	117300	118600	Zumaya	Hijos de Astigarraga
754	27	»	Lázaro	277	T. Rendueles	400000	»	400000	Gijón	Ulpiano Torre
755	»	»	Chío	266	F. Achurra	420000	»	420000	Avilés	Atanasio Aréizaga
756	»	Patache	Benigno	44	J. Suárez	»	»	»	Deva	Viuda de Vicuña
757	28	Vapor	Bedeo	484	E. Anduiza	990000	»	990000	S. E. de Pravia	Aznar y Compañía
758	»	Patache	Villauril	40	J. Méndez	»	»	»	Santoña	Viuda de Vicuña
759	»	Vapor	Unión Hullera	282	F. N. Junquera	500000	»	500000	Gijón	Ignacio Abaitua
760	»	Pailebot	Juana Blanco	34	J. Insua	»	»	37000	Villaviciosa	Viuda de Vicuña
761	29	Vapor	Segundo	788	R. García	»	»	108992	Barcelona y esc.	Idem
762	»	»	Santoña	36	D. Urquiza	»	»	51200	Castro Urdiales	Francisco García
763	»	Pailebot	Marcelino Lamas	48	B. Insua	»	»	27000	San Sebastián	Viuda de Vicuña
764	»	Balandra	San Antonio	80	B. Fernández	120000	»	120000	Gijón	Idem
765	»	»	Chorrocha	16	F. Aranzamendi	»	»	»	Santoña	E. de Arriaga y Compañía
766	»	»	Carmen Angeles	28	B. Bengoechea	»	»	»	Idem	Idem
767	»	»	Simón	28	E. Anduiza	»	»	»	Idem	Idem
768	30	»	Churruca	20	G. Acarregui	»	»	»	Idem	Vda. de Vicuña
769	»	Vapor	Kontzesi	96	J. Olaeta	250000	»	250000	Avilés	Atanasio Aréizaga
770	»	Pailebot	Unión	49	J. Pérez	»	»	41000	Corcubión	Viuda de Vicuña
771	1	Balandra	oncha	24	S. Astralaga	»	»	»	Bermeo	H. de Azqueta
772	»	Vapor	Iciar	188	J. San José	500000	»	500000	Gijón	Chavarri y Compañía
773	»	»	Cabo Santa Pola	910	J. Moreno	»	»	155195	Barcelona y esc.	Bergé y Compañía
774	»	»	Itálica	765	J. Zalvidea	»	»	333120	Alicante	Idem
775	2	»	María Gertrudis	56	J. M. Avello	»	»	600	Rivadeo	Francisco García
776	»	»	María Mercedes	122	J. López	»	»	135245	Vivero y escalas	Idem
TOTALES.						102078000	2464050	155243504		

**Importante.**—En la Imprenta de esta REVISTA se halla á la venta la «Ley de Comunicaciones é Industrias Marítimas» al precio de UNA peseta ejemplar.

Buques salidos desde el 26 de Junio al 2 de Julio de 1909

EXPORTACION

Núm. de ord	Día	Nombre del buque	Tons de reg.	Kilogs. de mineral	Kilogs. de lingote	Kilogs. de vino común	Kilogs. de carga general	CARGADOR	Destino	Cargaderos	NOMBRE DE LA MINA
S. ANTERIORES.			1502057380	30631510	5009810	12547951					
768	26	Parana .....	2689	»	»	766	86846	Carlos Maruri	B. Aires	P. Exterior	(15 pasajeros)
769	»	Sinai. . . . .	2961	»	»	12860	67358	E. de Arriaga y C. <sup>a</sup>	Idem	Idem	(38 pasajeros)
770	»	Bazán.....	534	»	300000	»	54350	Altos Hornos y otros	Hamburgo	Sestao	(Vía Santander etc.)
771	»	Durango.....	1855	4872600	»	860	488	Orbe y Gobeo	Rotterdam	Galdames	Milagros
772	»	Biak-Bat.....	1273	3149860	»	»	»	Gustavo Motschman	Middlesbro	F. Belga	Conchas
773	»	Bernabé.....	1433	3390160	»	1086	304	Ricardo Ortiz	Newport	Triano	Rubia Socorro, Josefita y Sta. M. <sup>a</sup>
774	»	Duma.....	109	»	»	13648	87698	Carlos Maruri	Burdeos	Uribitarte	(General)
775	»	Saint Eloi.....	1028	2391670	»	»	»	Sydney J. Dyer	Dunkerque	Galdames	San Antonio y Victoriana
776	»	Greendyke .....	970	2193740	»	»	50	Martyn, Martyn y C. <sup>a</sup>	Glasgow	Triano	Aurora, Conf. <sup>a</sup> L.or. <sup>a</sup> y Cristina
777	»	Helle He.....	1128	3133300	»	»	»	Sydney J. Dyer	Middlesbro	Cadagua	Montefuerte
778	»	Elantsobe.....	1450	3535740	»	666	548	Gustavo Motschman	Idem	F. Belga	Conchas
779	27	Escaut.....	689	»	»	20060	114642	Erhardt y Compañía	Amberes	Uribitarte	(Vía Pasajes)
780	»	Seresia.....	1502	3715470	»	»	»	Idem	Rotterdam	Orconera	Cotos de la Orconera
781	28	Gregynog.....	1047	2480460	»	»	»	J. M. de las Rivas	Middlesbro	Triano	Unión y Amistosa
782	»	Bélgica.....	1322	3156450	»	1448	»	Sota y Aznar	Newport	Luchana	Demasia á Oculta
783	»	Uriarte núm 4	1395	3471550	»	745	»	Aznar y Compañía	Cardiff	Orconera	Cotos de la Orconera
784	29	Coruña.....	883	2400000	»	»	»	Martyn, Martyn y C. <sup>a</sup>	Middlesbro	Olaveaga	Sarra
785	»	Nicolás.....	1544	3300000	»	960	271	Idem	Newport	Idem	Triunfante
786	30	Innesmoor.....	838	1998290	»	»	»	Aznar y Compañía	Cardiff	Orconera	Cotos de la Orconera
787	»	Salamanca.....	3812	»	»	149557	44643	E. Couto y Compañía	B. Aires	P. Exterior	(32 pasajeros)
788	»	C. de Cádiz.....	1834	»	»	20588	8627	Bergé y Compañía	Idem	Idem	(13 pasajeros)
789	»	artsdyke.....	1040	2549240	»	»	»	Ricardo Ortiz	Glasgow	Triano	Confianza Sta. María y Josefita
790	»	Ripa.....	249	»	»	1250	»	Salió en lastre	Aalesund	Uribitarte	(Provisiones)
791	»	Fernside.....	1206	2503740	»	»	»	Félix Abásolo	Pauillac	Luchana	Juliana
792	1	Indoldsby.....	793	1738570	»	148	»	Aznar y Compañía	Cardiff	Orconera	Cotos de la Orconera
793	»	Theresedal.....	1099	2416840	»	»	»	Martyn, Martyn y C. <sup>a</sup>	Middlesbro	Triano	Conf. Lor. S. Ant. <sup>a</sup> B. Fort y Esp. <sup>a</sup>
794	»	Edinburgh.....	1040	2319730	»	»	»	Griffiths, Tate y Comp. <sup>a</sup>	Cardiff	Galdames	San Antonio y Justa
795	»	Kataliñ.....	76	180550	»	»	4376	Federico L. Dubus	Bayona	F. Belga	Conchas
796	»	Plencia.....	1644	3506600	»	1371	»	Gustavo Motschman	Middlesbro	Idem	Idem
797	»	Isla de Panay.....	2087	»	»	»	»	Segue de tránsito	Liverpool	P. Exterior	(De tránsito)
798	2	Papelera.....	942	2634960	»	190	»	Martyn y C. <sup>a</sup> J. M. Rivas	Middlesbro	Triano	Conf. Lor. Aur. S. Ant. U y Mora
799	»	Seirak Bat.....	1223	3171330	»	1080	598	Felix Abasólo	Rotterdam	Luchana	Juliana
800	»	Knarwater.....	1047	2514580	»	»	»	Griffiths, Tate y Comp. <sup>a</sup>	Middlesbro	Orconera	Parcocha
TOTALES				1568782810	30931510	5237093	13048750				

Mineral exportado durante la semana: Para el extranjero, 66.725.430 k. Cabotaje 1.179.500 k. Total 67.904.930 k.

CABOTAJE

Núm. de ord.	Día	Nombre del buque	Tons de reg.	Kilogs. de mineral	Kilogs. de lingote	Kilogs. de hierro y acero	Kilogs. de hojalata	Kilogs. de tubos	Kilogs. de alambre	Kilogs. de harina	Kilogs. de carga total	Destino	Cargadores
SUMAS ANTERIORES.				19765940	11715121	39488972	3789695	965796	700663	3152676	103443120		
724	26	Cabo Toriñana.....	789	»	35000	949643	75020	11076	9350	20600	1199145	Barcelona y esc.	Altos Hornos y otros
725	»	Bazán.....	534	»	»	»	»	»	»	6499	»	Vigo	Varios
726	»	María.....	175	»	»	»	»	»	»	»	»	Gijón	Lastre
727	»	Cabo Higuera.....	1007	»	205000	994169	74660	20616	8568	4000	1435730	Barcelona y esc.	Altos Hornos y otros
728	»	El Gaitero.....	69	»	»	»	»	8710	»	»	14090	Villaviciosa	Varios
729	»	María Cruz.....	85	»	»	1166	»	473	»	3300	48069	Vivero y escalas	Idem
730	»	Luarca número 3.....	47	»	»	»	»	»	»	»	»	Gijón	Lastre
731	»	Jovellanos.....	268	»	»	100000	»	»	»	»	100000	Idem	Altos Hornos.
732	»	Santoña.....	36	»	»	»	»	»	»	»	33750	Santoña y Castro	Varios
733	»	Blas.....	19	»	»	»	»	»	»	»	50000	Castro Urdiales	B. Otero y Comp. <sup>a</sup>
734	»	María (lotilde).....	30	»	»	»	»	»	»	6500	65525	Rivadeo y escalas	Varios
735	27	Concha.....	24	»	»	»	»	»	»	»	18757	Bermeo	Idem
736	»	Luis.....	125	»	»	»	»	»	»	»	»	Requejada	Lastre
737	»	Nueva Unión.....	20	»	»	»	»	»	»	»	»	Lequeitio	Varios
738	28	Febrero.....	68	»	»	»	»	»	»	13000	36587	Castro Urdiales	Cementos Portland
739	»	Asensio.....	20	»	»	»	»	»	»	»	110000	Idem	Chávarri y C. <sup>a</sup>
740	»	Iarisa.....	37	»	»	»	»	»	»	»	100000	Idem	Sd. Gral. Ind. y C. <sup>a</sup>
741	»	Santiago.....	40	»	»	»	»	»	»	»	80000	Gijón	L. Castillo y Comp. <sup>a</sup>
742	»	Villaramiel.....	83	»	»	»	»	»	»	»	79500	Villagarcía	Varios
743	»	María del Carmen.....	62	»	»	7470	1140	3150	»	40800	42375	Vivero	Varios
744	»	Dolores.....	71	»	»	»	»	»	»	10600	40250	Rivadeo y escalas.	Idem
745	»	Parayas.....	509	»	»	»	»	»	»	»	»	Zumaya	Lastre
746	29	Lista.....	754	»	»	»	»	»	»	»	»	Santander	Idem
747	30	San Pedro.....	30	»	»	»	»	»	25000	»	12299	Sevilla y escalas	Varios
748	»	Ciudad de Cádiz.....	1834	»	»	»	»	»	»	»	39800	San Sebastián	Idem
749	1	Lázaro.....	277	»	»	»	13276	»	»	»	15822	Cádiz y eescalas	Idem
750	»	Cabo Espartel.....	800	»	100000	»	»	»	»	»	100000	Gijón	Sociedad Sta. Ana
751	»	María Magdalena.....	75	»	»	125000	30130	»	»	»	241730	Palma de Mallorca	Altos Hornos y otros
752	»	Julían.....	593	»	»	1947	1230	407	»	1000	101853	Gijón	Varios
753	»	Chío.....	266	»	»	41705	»	»	»	»	49904	Barcelona y esc.	Idem
754	»	Unión Hullera.....	282	508950	»	»	»	»	»	»	»	Avilés	Lastre
755	2	Araquil.....	783	»	»	»	»	»	»	»	508950	Gijón	C. Zunzunegui y C. <sup>a</sup>
756	»	Marcelino Suárez.....	346	670550	»	»	»	»	»	»	»	S. E. de Pravia	Lastre
757	»	Carlos Fernández.....	56	»	»	»	»	»	»	»	670550	Gijón	Gandarias
758	»	Santoña.....	36	»	»	»	»	»	»	»	»	Idem	Lastre
759	»	Juana Blanco.....	34	»	»	»	»	»	»	»	»	Castro Urdiales	Idem
TOTALES.				20945440	12055121	41710072	985151	1010228	743581	3252476	108644305		

# Boletín Minero

## Fletes de mineral

Blyth á Al Mazarrón, vapor «San Fulgencio», 2.000 toneladas, 7/-  
 Aguilas á Rotterdam, 5/4 1/2.  
 Almería á Britonferry, 5/4 1/2.  
 Huelva á Gulf Ports, 8/9.  
 Huelva á Northern States, 8/7 1/2.  
 Huelva á Charleston or Savannah, 9/-  
 Bilbao á Cardiff, 3/6.  
 Bilbao á Grangemonth, 4/6.  
 Bilbao á Middlesbrough, 4/1 1/2.  
 Bilbao á Rotterdam, 4/1 1/2.  
 Bilbao á Workington, 5/7 1/2.  
 Cartagena á Middlesbrough, 4/6.  
 Cartagena á Rotterdam, 5/3.  
 Cartagena á Saint Nazaire, 5/-

## Cotización de hierro en Glasgow

Según despachos recibidos por el Círculo Minero de Bilbao

Junio	28	Escocia	48/3	Hematites	57/1
»	29	»	48/3	»	57/1
»	30	»	48/3	»	57/1
»	1	»	48/2	»	57/1
»	2	»	48/3	»	57/1

## Newcastle on Tyne

Remitido por los Sres. Chivers y Fraser

30 Junio de 1909

**PLOMOS.**—Hoy los desplatados extranjeros valen de £ 12-17-6 á £ 12-18-9 y los ingleses de £ 13-0-0 á £ 13-2-6 por 1016 kilogramos.

Los argentíferos á £ 13-0-7 1/2

**LA PLATA FINA**—Disponibile á 25 13/16 peniques.—Entrega á dos meses á 25 7/8 peniques.—Todo por cnza inglesa.

## Fletes de carbones (para hulla por tonelada)

Bilbao	4-6	Villanueva	9-
Santander	4-9	Palamós	9-
Barcelona	7-3	San Feliú de Guixols	9-
Tarragona	8-		

## Precios de carbones en Newcastle

	S. D.	
Hulla de 1. <sup>a</sup> calidad . . . . .	á 14-6	tonelada
» de 2. <sup>a</sup> » . . . . .	á 13-	»
» de 3. <sup>a</sup> » . . . . .	á 12-3	»
Fragua superior . . . . .	á 11-6	»
Coke de 1. <sup>a</sup> calidad . . . . .	á 18-0	»
» de 2. <sup>a</sup> » . . . . .	á 17-0	»
» de 3. <sup>a</sup> » . . . . .	á 16-0	»

## Mercado de Londres

TELEGRAMAS DE LOS SRES. THOMAS MORRISON Y COMPAÑIA

	Día 26	Día 25	Día 30	Día 1	Día 2
Cobre.—Standard . . . . .	59-02-6	59-02-6	59-00-0	58-16-3	58-16-3
» 3 meses . . . . .	60-0-0	60-0-0	59-17-0	59-13-9	59-13-6
» Best Selected . . . . .	64-00-0	64-00-0	64-00-0	63-10-0	63-10-0
Estañ.—G. M. . . . .	152-05-0	132-05-0	130-00-0	131-15-0	131-00-0
» 3 meses . . . . .	133-17-6	131-17-6	132-12-6	133-0-6	132-12-6
» Ingleses.—Lingotes . . . . .	132-1-0	132-10-0	132-1-0	132-0-0	132-0-0
» —Barritas . . . . .	133-10-0	131-0-0	132-00-0	133-00-0	132-00-0
Plomo Español . . . . .	12-18-9	12-18-9	12-18-9	12-18-9	12-18-9
Hierro.—Escocés.—Warrant . . . . .	54/00	54/04	54/3	54/3	54/08
» Middlesbro . . . . .	48/00	48/04	48/03	48/3	48/03
» Hematites . . . . .	57/4	57/1	57/01	57/1	57/1
Acciones Rio-Tinto . . . . .	75-17-0	75-16-8	76-07-6	75-5-0	76-0-0
» Tharsis . . . . .	5-17-0	5-17-6	5-02-1	5-2-6	5-02-6
Plata . . . . .	24-1-16	24-1-16	24-0-00	23-7-8	23-7-8
Esterior Español . . . . .	97-3-4	97-3-4	97-3-4	96-3-4	96-3-4
Cambio á 3m/f . . . . .	00-0/0	00-0/0	00-0/00	42-3-4	00-0/00
Regulo de antimonio . . . . .	52-00-00	52-10-00	52-10-0	52-10-00	52-10-00



# Banco de Bilbao

Desde el día 1.<sup>o</sup> de Julio próximo se pagará á los señores depositantes en este Establecimiento los intereses, dividendos y amortizaciones de los valores cuyo pago está anunciado para la expresada fecha.

Asimismo se pagarán los intereses, dividendos y amortizaciones de los siguientes valores, estén ó no depositados:

- Acciones Carreteras de Vizcaya.
- Obligaciones Junta de Obras del Puerto, 4.<sup>o</sup> y 5.<sup>o</sup> empréstito.
- Id. Ayuntamiento de Lejona.
- Id. id. de Erandio.
- Id. id. de Begonia.
- Id. Ferrocarril de Santander á Bilbao, 1895, 1898, 1900 y 1902.
- Id. Ferrocarril de Solares.
- Id. id. de Cadagua.
- Id. Sociedad General de ferrocarriles Vasco-Asturiana 1.<sup>a</sup> y 2.<sup>a</sup>
- Id. Compañía Bilbaína de Navegación.
- Id. id. Naviera Sota y Aznar.
- Id. id. id. Aurrerá
- Id. id. Euskalduna de Construcciones y Reparaciones de buques.
- Id. Sociedad Aurrerá.
- Id. id. Metalúrgica Almagrera.
- Id. id. Hierros de Astepe Purísima Concepción.
- Id. Sociedad La Enseñanza Católica 1.<sup>a</sup>
- Id. Compañía Minera Sierra Menera 1.<sup>a</sup> y 2.<sup>a</sup>
- Id. id. id. de Villadrid.
- Id. Sociedad Anónima Minas de Cala
- Acciones Banco Hispano-Americano.
- Id. Ferrocarril de Santander á Bilbao.
- Id. id. minero de Castro Alén (especiales y ordinarias).
- Id. de los Ferrocarriles del Norte de España.
- Obligaciones Ferrocarril del Norte 3.<sup>a</sup> serie.
- Id. id. id. 4.<sup>a</sup> serie.
- Id. id. id. 5.<sup>a</sup> serie.
- Id. id. Segovia á Medina.
- Id. id. Especiales, Pamplona.
- Id. id. Prioridad, Barcelona.
- Id. id. Zaragoza á Barcelona 6 por 100.
- Id. id. id. id. 5 por 100
- Id. id. id. id. 3 por 100 serie A.
- Id. id. id. id. 3 por 100 serie P.
- Id. id. Zaragoza á Pamplona (antiguas).
- Id. id. Villalba á Segovia.
- Id. id. Tudela á Bilbao 3.<sup>a</sup> serie.
- Id. id. Almansa, Valencia y Zaragoza, serie primera.
- Id. Ferrocarril id. id. id. serie A. P. C. y D.
- Id. Ferrocarril id. id. id. Especial 5 por 100.
- Id. id. San Juan de las Abadesas, serie A.
- Id. id. id. de las id. serie P.
- Id. id. Valencia á Utiel, 1.<sup>a</sup> hipoteca.

Bilbao, 30 de Junio de 1909.—El Secretario, JERÓNIMO DE URÍA.

## Banco de Bilbao

Debiéndose proceder al canje de las Carpetas provisionales de la Deuda amortizable 4 % por los títulos definitivos, este Banco pone en conocimiento de los señores depositantes que ha acordado efectuar dicha operación con todos los depósitos de la referida Deuda, los cuales no podrán retirarse desde el 15 del corriente hasta tanto que se reciban los nuevos títulos.

Bilbao, 3 de Julio de 1909.—El Secretario, JERÓNIMO DE URÍA.

## Comunicaciones é Industrias Marítimas Nacionales

LEY PARA EL FOMENTO DE LAS INDUSTRIAS Y COMUNICACIONES  
MARÍTIMAS APROBADA POR LAS CORTES

(Continuación)

Estimulará, asimismo, cuanto le sea posible, el concierto entre las principales Compañías de ferrocarriles y de navegación que concurren á los más importantes puertos de España, para fomentar con su asociación y la de los Municipios, Diputaciones y otras entidades interesadas en la vida próspera de los mismos, una explotación que, mediante concesiones legales del Estado, asegure la más conveniente autonomía administrativa de cada puerto y el desarrollo de sus iniciativas, con beneficio de los intereses locales, de los de la provincia ó región, y de los generales del comercio nacional.

Convocará concursos para la dotación del material que necesiten los puertos para la rapidez de su tráfico, y alentará las iniciativas privadas conducentes á la creación de Bancos ó Sindicatos de exportación, Agencias, Bazares y Museos comerciales, Sociedades de crédito marítimo y de hipoteca naval, y un Registro español de clasificación de buques.

Eximirá ó reducirá el impuesto de transporte marítimo al desembarque en tráfico directo por buques nacionales y extranjeros, en navegación de altura, de las mercancías que á continuación se expresan, siempre que el desembarque se verifique en el viaje de retorno de buques que realizan un viaje redondo con procedencia exclusiva de puertos españoles de la Península é Islas Baleares á la ida, y con destino único á ellos como término del viaje redondo á la vuelta.

Las mercancías exentas á su desembarque del impuesto de transporte en las condiciones fijadas en el párrafo anterior, serán las siguientes: algodón en rama, yute, abacá, pita y demás fibras vegetales en rama; goma, gutapercha, cueros y pieles sin curtir; sebos y otras grasas animales; tripas y otros despojos; palos tintóreos y duelas; salitre y fosfatos de cal; guanos y demás abonos orgánicos; petróleos y aceites minerales brutos; simientes de sésamo, lino y otras oleaginosas, incluso el copraz ó nuez de coco, café, té y cacao, y tabaco en rama.

Suprimirá para los actos relativos á la navegación de los buques que reúnan las condiciones fijadas en los artículos 8.º ó 9.º ó 17, el recargo de dos décimas sobre las obvenciones consulares impuesto por el art. 6.º de la ley de Presupuestos de 31 de Marzo de 1900, y establecerá en el Arancel Consular una tarifa especial decreciente y proporcional al mayor número de escalas que anualmente verifique cada cual de dichos buques en cada puerto.

Reducirá en un 50 por 100 de su importe los derechos vigentes para la expedición y refrendo de las patentes de Sanidad, y declarará exentos de todo gasto para los Armadores Consignatarios y Capitanes, los reconocimientos y fijación de placas por Sanidad en los buques nacionales que reúnan las condiciones fijadas en los artículos 8.º ó 9.º ó 17.

Reducirá también en un 50 por 100 las obvenciones ó derechos que perciban los Arqueadores, Peritos mecánicos, Maestros de bahías y demás periciales de esta especie por los reconocimientos oficiales que deban satisfacer los Armadores ó Consignatarios de las naves.

Reformará los reglamentos de practica y amarraje, y simplificará y abaratará sus tarifas, haciendo de éstas una reducción especial para los buques que reúnan las condiciones fijadas en los citados artículos 8.º ó 9.º ó 17. Declarará exentos de las de practica, en cuanto sea posible, los buques de cabotaje, y hará, en general, potestativo dicho practica para los buques nacionales en los puertos que reúnan determinadas condiciones, y que sólo sea inexcusable el amarraje.

Reducirá la documentación y los trámites de abanderamiento de buques; facilitará el provisional por los Cónsules; unificará la inscripción y registro de los mismos, y simplificará su despacho, así como el de las mercancías y equipajes, y la inspección y registro de las provisiones, con ventaja para el tráfico expedito.

El Gobierno, por último, negociará con los de las naciones que crea necesario el establecimiento de las medidas convenientes para impedir ó castigar las maquinaciones encaminadas á elevar los fletes de las tarifas normales ú oficiales fijadas en la prescripción e) de la base 4.ª del art. 17.

Art. 19. Las reformas que para cumplimentar los artículos anteriores haya que introducir en los Aranceles consulares y en las Ordenanzas de Aduanas, Reglamentos de Sanidad, de practica y amarraje, de ferrocarriles, Juntas de obras y arbitrios de puertos y otras disposiciones vigentes, se implantarán antes de transcurrido un año desde la promulgación de esta Ley en la *Gaceta*.

### TITULO II

#### CONSTRUCCIONES NAVALES

Art. 20. Quedan suprimidos los derechos arancelarios para la introducción de materiales empleados por navieros españoles en la composición de buques nacionales verificada en el extranjero, cuando sea originada por causa de fuerza mayor y se considere imprescindible para la seguridad de la navegación.

Art. 21. Los constructores nacionales de buques, satisfarán los derechos arancelarios correspondientes por los materiales que introduzcan del extranjero para la construcción, reforma y reparación de buques, y disfrutarán de la primas siguientes:

A) Por cada tonelada bruta de arqueo total en las embarcaciones de madera de todas clases, construídas para navegar sin motor propio, 80 pesetas.

B) Por cada ídem íd. en las mismas embarcaciones, construídas para navegar con motor propio, 100 pesetas.

C) Por cada ídem íd. en las embarcaciones de casco de hierro ó acero y de construcción mixta, para navegar sin motor propio, incluso dragas, gánguiles, aljibes, pontonas y chalanes, 120 pesetas.

D) Por cada ídem íd. para navegar con motor propio en buques de carga y de casco de hierro, acero ó construcción mixta, 160 pesetas.

Esta misma prima disfrutarán los buques de casco de hierro ó acero, con motor propio, dedicados á industrias nacionales de pesca marítima ó servicios de puertos sin distinción de velocidades.

E) Por cada ídem íd. para navegar con motor propio en buques de carga y pasaje y de casco de hierro, acero ó construcción mixta, 170 pesetas.

(Se continuará)

## Compañía de los Ferrocarriles Vascongados

En el sorteo verificado en este día han resultado amortizadas las siguientes obligaciones:

17 de primera hipoteca de la línea de Bilbao á Durango, números 348, 1.143, 1.274, 3.247, 5.811, á 5.816, 5.818, á 5.820, 5.852, 7.224, 7.395 y 7.603.

12 de primera hipoteca de la línea de Durango á Zumárraga, números 805, 3.321, á 3.330 y 5.511.

21 de primera hipoteca de la línea de Elgoibar á San Sebastián, números 4.571, á 4.580, 10.334 y 10.361 á 10.370.

A partir del día 1.º de Julio próximo se pagarán en la caja de esta Compañía, Achuri, número 9, de diez de la mañana á una de la tarde, los cupones de las diferentes obligaciones de esta Compañía, que vencen en 1.º de Julio de 1909, así como también el importe de las obligaciones que han resultado amortizadas.

El cupón número 6 de las obligaciones de primera hipoteca de la línea de Elgoibar á San Sebastián será también pagado por el Banco Guipuzcoano, en las horas en que se halla abierto al público el referido establecimiento.

Bilbao 25 de Junio de 1909.—Por la Compañía de los ferrocarriles Vascongados: *El Director Gerente*, JULIO DE IGAR-TUA.

## Banco del Comercio

Desde mañana, 1.º se pagarán á los señores depositantes en este Banco los intereses, dividendos y amortizaciones de los valores cuyo pago está anunciado para dicha fecha.

También se pagarán los intereses, amortizaciones de los valores siguientes; estén ó no depositados en este Banco.

### Obligaciones

Ferrocarril de Amorebieta-Guernica Pedernales, 1.ª.  
Id. de Santander á Bilbao, emisión de 1895.  
Id. id. id. 1902.  
Id. del Cadagua.  
Id. línea de Ramales.  
Id. de Santander á Solares 1.ª y 2.ª.  
Compañía Euskaldana de Construcción y Reparación de buques.  
Id. Minera de Sierra Menera.  
Id. Sociedad Anónima «Basconia».  
Id. Naviera «Sota y Aznar».  
Id. id. «Aurrerá».  
Id. id. «Vascongada».  
Sociedad Anónima «Hulleras del Turón».  
Id. Minas de Cala.  
Id. Metalúrgica de Almagrera.  
Id. Anónima «La Encartada».

### Acciones

Ferrocarril Minero de Castro Alén.  
Id. cupón de intereses.  
Id. de Santander á Bilbao,  
Banco Hispano Americano.  
Bilbao, 30 de Junio de 1909.—*El Secretario*, MIGUEL

CORTÉS

## Compañía Naviera Vascongada

Desde 1.º de Julio próximo se pagará en el Banco del Comercio á los señores obligacionistas de esta Compañía el cupón correspondiente al primer semestre del año actual.

Bilbao, 26 de Junio de 1909.—*El Director Gerente*, FÉLIX DE ABÁSOLO.

## Información marítima

### Cabotaje

*Buques salidos desde el 26 de Junio al 2 de Julio de 1909*

Balandra UNION NUM. 2. Para *Lequeitio*: 15.500 k sal, 500 kilos avena, 800 k habas, 3.000 k vino, 1.500 k pipería, 100 k varios, R. Marcue. Total 16.460 kilos.

Vapor CABO PRIOR. Para *Alicante*: 1.500 k pipería, R. Lili; 7.400 k id., E. Bilbao; 14.000 k id., Bodegas Bilbainas; 2.000 k idem, Pérez Ullivarri é Hijo; 1.600 k id., Bodegas Franco Españolas; 2.500 k id., F. Azpilicueta; 3.000 k id., Baldor y Greño; 3.600 kilos idem, Viuda de Valgañón; 9.400 k id., J. Villanueva; 5.000 k idem, Viuda é Hijo de J. Iturriagoitia; 6.000 k id., V. Echeverría y Hermanos; 2.000 k id. Eguillor, Bernaola y Compañía; 3.100 kilos idem, E. Menchaca; 1000 k id., J. Concas; 9.200 k id., I. Urrutia; 1.800 kilos id., R. Torres. Total 73.100 kilos.

Vapor MANOLO. Para *Luarca*: 348 k jabón, Olavarrieta y Compañía; 3.450 k cemento, Sociedad General de Cementos Portland; 1.030 k drogas, Barandiarán y Compañía; 4.360 k maderas, La Compañía de Maderas; 3.480 k hojalata, R. Rochelt é Hijos; 8.000 kilos salvado, E. Coste y Vildósola; 651 k estaño, Ortiz de Zárate é Hijos. Total 31.369 kilos.

Balandra SIMON. Para *Bermeo*: 352 k azúcar, V. Urigüen; 200 kilos alubias, 100 k habas, 318 k azúcar, 14 k galletas, 15 k quesos, 50 k garbanzos, 26 k bacalao, 41 k papel, A. Conrad y Compañía; 5.600 k harina, 1.800 k salvado, 1.200 k patatas, 1.000 k maíz, 640 kilos habas, 200 k alubia, 800 k yeso, 1.500 k cal, 200 k caldera de hierro, 150 k piedra, 100 k cloruro de cal, 1.290 k vino, 400 k aceite, 300 k azulejos, 100 k varillas de hierro, 150 k chapas de hierro, 250 kilos bacalao, 120 k vario, E. Anduiza; 315 k azúcar, 51 k café, J. T. Uribe. Total 16.850 kilos.

Vapor JUANITA. Para *Gijón*: 5.838 k bres, Burt, Boulton y

Haywood; 2.060 k hilaza de yute, Power y Echeguren; 351 k piedra pomez, Canivell Hermanos; 1.500 k baldosas, E. Sáenz y Compañía.

Para *Vigo*: 207 k aceite de alquitrán, Burt, Boulton y Haywood.

Balandra BIZKAYA. Para *Bermeo*: 70 k conservas, 80 k habas, 70 k avena, 146 k azúcar, 28 k almidón, A. Conrad y Compañía; 110 kilos licores, A. Arrarte; 4.000 k harina, 1.800 k salvado, 400 kilos maíz, 480 k habas, 360 k patatas, 4.000 k yeso, 120 k avena, 1.500 kilos aceite, 10.000 k vino, 250 k bacalao, 355 k varios, J. Fradua. Total 23.765 kilos.

Balandra ROSARIO. Para *Lequeitio*: 12.000 k ladrillos de barro, 800 k habas, 100 k azulejos, 120 k coza, 1.000 k pipería, J. Urrosolo; 381 k alcohol, Barandiarán y Compañía. Total 14.490 kilos.

Vapor CABO IORINANA. Para *Santander*: 3.100 k hierro en barras, Sociedad Santa Ana de Bolueta; 8.169 k hierro en barras y vigas, J. M. de las Rivas; 50.163 k hierro y acero en barras, carriles, eclises y flejes, Altos Hornos de Vizcaya.

Para *Ferrol*: 1.209 k vino, A. G. de Arteché; 88 k id., Yanke Hermanos; 152 k cerveza, Edgar J. Turner; 298 k caldera de cobre, A. Conrad y Compañía; 1.298 k vino, Bodegas Bilbainas; 10 k cerveza, E. Márquez; 45.632 k acero en chapas, Altos Hornos de Vizcaya.

Para *Coruña*: 129 k papel, L. Landaluze; 975 k vidrio plano, Delclaux y Compañía; 1.300 k cigarrillos, Fábrica de Tabacos; 928 kilos hilados, Hilaturas de Fabra y Coats; 600 k tubos de barro, Viuda é Hijos de L. Castillo; 705 k camas de hierro, M. Ibáñez; 28.700 k hierro en barras, Sociedad Santa Ana de Bolueta; 60 kilos ropa, R. Murga; 3.000 k hierro forjado, Z. Andrés y Urléaga; 1.090 kilos hierro en barras, Urizar y Aldecoa; 110 k quesos, B. Manjarrés; 305 k arpilleras de yute, Power y Echeguren; 225 k lejía, Agencia Casamitjana; 568 k vino, Compañía Vinícola del Norte de España; 1.788 k tubos de hierro, M. Ibáñez; 395 k aceite mineral, Ortiz de Zárate é Hijos; 500 k garbanzos, Gil Martínez y Compañía; 1.830 k puntas de París, Sociedad Alambres del Cadagua; 18.600 kilos hojalata, La Basconia; 1.751 k clavos de hierro, F. Echevarría é Hijos; 875 k id., Rifé y Sánchez; 7.246 k papel, La Papelera Española; 1.513 k vino, Bodegas Bilbainas; 2.500 k harina, Ugalde y Compañía; 5.500 k hojalata, 4.186 k hierro y acero en chapas y flejes, Altos Hornos de Vizcaya.

Para *Vilagarcía*: 308 k hilados, Hilaturas de Fabra y Coats; 11.100 k harina de trigo, 1.300 k salvado, E. Coste y Vildósola; 182 k clavos de hierro, 118 k tornillos de hierro, Sociedad General de Cemento Portland; 500 k alambre de hierro, Sociedad Alambres del Cadagua; 280 k camas de hierro, La Camera Española; 580 kilos bacalao, Greaves y Arbaiza; 550 k alambre de hierro, F. Echevarría é Hijos; 230 k bolsas de papel, Allende y Compañía; 1.500 kilos hojalata, R. Rochelt é Hijos; 1.276 k bacalao, D. ez y Senosiain; 50 k lentejas, 1.500 k garbanzos, 320 k vino, J. Padró; 494 k cadenas de hierro, Yanke Hermanos; 878 k clavazón, Rifé y Sánchez; 2.200 kilos papel, La Papelera Española; 500 k hojalata, 310 k hierro en vigas, Altos Hornos de Vizcaya.

Para *Vigo*: 2.348 k hierro forjado, Z. Andrés y Urléaga; 2.268 kilos cigarrillos, Fábrica de Tabacos, 146 k hilados, Hilaturas de Fabra y Coats; 13.500 k azúcar, Sociedad General Azucarera de España; 201 k aceite mineral, Ortiz de Zárate é Hijos; 500 k papel cartón, Sociedad Alambres del Cadagua; 210 k bolsas de papel, Allende y Compañía; 253 k tubos de hierro, Sociedad Tubos Forjados; 117 k tejidos de algodón, A. García y Compañía; 60 k anuncios esmaltados, Viuda de P. Elejalde; 5.200 k hojalata, La Basconia; 4.875 kilos clavos de hierro, F. L. Dubus; 1.910 k clavazón, F. Echevarría é Hijos; 1.250 k clavazón, Rifé y Sánchez; 1.390 k papel para imprimir, La Papelera Española; 605 k papel, R. Coca; 42.000 k hojalata, 25.000 k hierro en lingotes, 8.173 k hierro y acero en chapas, barras y vigas, Altos Hornos de Vizcaya.

Para *Huelva*: 935 k hierro forjado, Z. Andrés y Urléaga; 120 kilos clavos de latón, 8.111 k escarpas y tornillos de hierro, Pradera Hermanos y Compañía; 600 k vino tinto, 150 k vino blanco, F. Ugalde; 1.800 k garbanzos, Gil Martínez y Compañía; 560 kilos pipería, P. Hidalgo; 39.460 k tornillos de hierro, Astilleros del Nervión; 2.300 k cables de hierro, 4.000 k alambre de hierro, Sociedad Franco-Española; 5.000 k harina, E. Coste y Vildósola; 84 kilos cestos vacíos, 1.200 k herramientas de hierro, Viuda de F. Pérez Yarza; 3.280 k hierro en barras, J. M. de las Rivas; 200 kilos hojalata, La Basconia; 3.022 k tubos de hierro, T. Morrison y Compañía; 225 k bolsas de papel, R. Coca; 520 k hojalata, 427.845 k los hierro y acero en chapas, barras y vigas, Altos Hornos de Vizcaya.

Para *Cádiz*: 27.500 k papel de liar, L. Landaluze; 957 k cigarrillos, Fábrica de Tabacos; 2.000 k harina, E. Coste y Vildósola; 1.365 kilos clavazón, F. Echevarría é Hijos; 3.339 k papel para imprimir, La Papelera Española.

Para *Algeciras*: 4.485 k vino, Compañía Vinícola del Norte de España.

Para *Almería*: 135 k cigarrillos, Fábrica de Tabacos; 495 kilos hierro en barras, Urizar y Aldecoa; 51 k acero en barras, Z. Andrés y Urléaga; 125 k hierro forjado, Yanke Hermanos; 1.680 kilos clavos de hierro, F. Echevarría é Hijos.

Para *Cartagena*: 133 k cigarrillos, Fábrica de Tabacos; 2.000 kilos alambre, Sociedad Alambres del Cadagua; 2.015 tubos de hierro, Sociedad Tubos Forjados; 139 k cadenas de hierro, Yanke Hermanos; 1.526 k papel para imprimir, La Papelera Española; 1.000 k hojalata, 10.000 k hierro en lingotes, 58.781 k hierro y acero en chapas, barras y vigas, Altos Hornos de Vizcaya.

Para Alicante: 230.760 k acero en carriles, Altos Hornos de Vizcaya.

Para Tarragona: 945 k acero fundido, Talleres de Deusto; 35.333 kilos hierro y acero en barras y flejes, Altos Hornos de Vizcaya.

Para Palamós: 4.000 k tubos de hierro, Sociedad Aurrerá. Total 1.199.145 k.

Balandra FEBRERO. Para Castro Urdiales: 110.000 k cemento, Sociedad General de Cementos Portland.

Vapor BAZAN. Para Vigo: 2.138 k camas de hierro, La Camera Española; 3.880 k baldosas, 480 k fregadera, Uria, Sunyer y Compañía.

Vapor SANTOÑA. Para Santoña: 1.600 k pipería, F. García.

Para Castro Urdiales: 21.000 k vino, 1.200 k lejía, 2.800 k cebada, 5.000 k harina, 2.100 k habas, 50 k hoja de caña, F. García. Total 33.750 kilos.

Vapor MARIA CLOTILDE. Para Santander: 6.700 k conservas vegetales, F. García.

Para Avilés: 348 k quesos, Yanke Hermanos; 130 k suela, L. Landáburu; 381 k hierro forjado, Z. Andrés y Urdizaga; 52 k conservas, C. Hoppe y Compañía; 803 k garbanzos, 40 k tocino, J. Padró; 3.600 k lejía, F. García.

Para Navia: 207 k quesos, Yanke Hermanos; 109 k grasa mineral, Amann y Gana; 630 k camas de hierro, La Camera Española; 9.960 k vino, Bodegas Bilbainas; 5.500 k harina, Ugalde y Compañía; 500 k kazulejos, 2.800 k baldosas, F. García.

Para T. pia: 89 k queso, Yanke Hermanos; 88 k vino, Compañía Vinícola del Norte de España; 439 k drogas, Barandiarán y Compañía.

Para Rivadeo: 352 k vino tinto, 1 k anuncios de vidrio, Compañía Vinícola del Norte de España; 1.625 k vidrio plano, Delclaux y Compañía; 2.300 k hierro forjado, Altos Hornos de Vizcaya; 464 kilos bacalao, Diez y Senosiain; 494 k hierro forjado, Hijos de L. Yohn y Compañía; 828 k salvado, 1.000 k harina, E. Coste y Vildósola; 1.715 k vino, Viuda e Hijo de J. Iturriagoitia; 9.213 kilos vino, Bodegas Bilbainas; 1.380 k harina, Ugalde y Compañía; 670 kilos jabón, 100 k hierro en lingotes, 500 k muebles, 300 k bañeras, 350 k fregaderas, 900 k baldosas, 300 k chimeneas, F. García. Total 65.525 kilos.

Vapor MARIA CRUZ. Para Gijón: 120 k correas, Garleiz Hermanos, Yermo y Compañía; 77 k fleje de acero, 385 k tubos de id., Iturribarria, O. de Zárate y Compañía; 473 k tubos de hierro, Sociedad Tubos Forjados; 1.016 k hierro en barras, Urizar y Aldecoa; 3.100 k alubias, 2.550 k garbanzos, 52 k bacalao, Simón Martínez y Córdoba; 8.0 k vino, Viuda e Hijo de J. Iturriagoitia; 303 k garbanzos, 898 kilos alubias, J. Padró; 887 k tierra industrial, Lizaur Hermanos y Compañía; 435 k maquinaria, A. Conrad y Compañía; 2.000 k tierra industrial, F. Montero; 600 k inodoros, 600 k cocinas, 150 k acero, 130 k calzado, 80 k jarra, 50 k impresos, F. García.

Para Fox: 2.100 k harina, 287 k salvado, E. Coste y Vildósola; 90 k vino, Bodegas Bilbainas; 1.200 k harina, Ugalde y Compañía; 2.080 k vino, E. Coulo y Compañía; 256 k estaño, Viuda de P. Haehner; 14.000 k vino, F. García.

Para Vivero: 1.040 k vino, Bodegas Franco Españolas; 14.700 kilos vino, F. García. Total 48.069 kilos.

Balandra CONCHA. Para Bermeo: 178 k aguardiente, Testamentaria de E. Uralde; 1.228 k licores, A. Arrarte; 4.000 k yeso, 3.000 k salvado, 7.260 k vino, 1.500 k raba, 140 k loza, 122 k tejidos, 80 k aceite, 28 k quincalla, H. de Azqueta; 377 k café, 665 k azúcar, Viuda de F. Astorqui. Total 18.757 kilos.

Balandra NUEVA UNION Para Lequeitio: 582 k licores, A. Arrarte; 214 k aceite de oliva, 21 k vino postre, 85 k cerveza, 119 kilos licores, J. Barañano; 86 k café, 1.298 k azúcar, Viuda de F. Astorqui; 13.000 k harina, 5.000 k sal, 2.180 k vino, 2.000 k pipería, 1.600 k habas, 500 k maíz, 200 k vigas de pino, 200 k aceite de linaza, 180 k muebles, 150 k tejidos, 125 k bacalao, 120 k tablas de pino, 80 k lejía, S. Badiola; 1.600 k pipería, 40 k vino postre, 72 kilos bujías, 2.000 k aceite, 580 k jabón, 72 k conservas, 380 k licores A. Zuvillaga; 1.400 k aceite, 634 k jabón, 47 k bujías, 122 k conservas, 72 k petróleo, 348 k licores, Testamentaria de E. Uralde; 6 kilos cauchout, 81 k café, 896 k azúcar, 15 k achicoria, Hijos de Zuricalday; 51 k galleta, 51 k alubia, 130 k azúcar, 100 k conservas, 50 k manteca, 51 k jabón, 33 k queso y café, Barturen y Arribi. Total 36.587 kilos.

Vapor GAITERO. Para Villagarcía: 8.710 k tubos de hierro, Sociedad Aurrerá; 2.980 k harina de cacahuet, Olavarrieta y Compañía; 2.400 k baldosas, Uria, Sunyer y Compañía. Total 14.090 kilos.

### Cabotaje

Buques entrados desde el 21 al 27 de Junio de 1909

Vapor MARIA MAGDALENA. De Avilés: 292 k café, Hijos de I. Echeverría; 2.130 k maderas construcción, E. Bergé.

De Gijón: 325 k tablas pino, J. Ezezano; 600 k ácido carbónico. G. A. Arteta; 315 k madera para cajas, Compañía Bilbaina de Alimentación; 800 k conservas de pescado, C. Hoppe y Compañía; 150.000 k carbón, á la orden.

Transbordo del vapor «José Roca». De Valencia: 155 k vino espumoso, E. Menchaca; 1.188 k alcohol, Viuda e Hijo de J. Iturriagoitia; 5.500 k arroz, D. Molinero. Total 190.910 kilos.

Vapor SANTOÑA. De Castro: 25.000 k piedra caliza, Compagnie Generale des Verrieres Espagnoles.

Goleta LUIS. De Requejada: 180.000 k piedra dolomia, Altos Hornos de Vizcaya.

Pailebot SANTIAGO. De San Esteban de Pravia: 86.000 k carbón, F. de Asqueta.

Vapor ELENA. De San Esteban de Pravia: 420.000 k carbón, García y Compañía.

Pailebot MARIA TERESA. De Gijón: 120.000 k carbón, J. M. de las Rivas.

Balandra UNION NUMERO 2. De Lequeitio: 9.500 k pescado en salazón, E. de Arriaga y Compañía.

Vapor LAZARO. De Gijón: 400.000 k carbón, La Basconia.

Vapor EL GALLO. De Gijón: 700.000 k carbón, Altos Hornos de Vizcaya.

Vapor ZUMAYA. De Lequeitio: 8.000 k pescado en salazón, E. de Arriaga y Compañía.

Pailebot CARLOS FERNANDEZ. De Corcubión: 56.000 k hierro viejo, Sociedad Fábrica San Francisco.

### Importación

Buques entrados desde el 26 de Junio al 2 de Julio de 1909

Vapor español MUNDAKA. De Newcastle: 3.482.110 k carbón, 10 barriles 21.498 k brea, 30 barriles 6.225 k aceite mineral, 1 caja 426 k barras de acero, Altos Hornos de Vizcaya; 2 bultos 1.320 kilos cocinas de hierro, 2 rollos 506 k cables de acero, 1 caja 155 k material de hierro, Compañía Euskalduna; 1 pieza 80 k motocicleta, Sota y Aznar. Total 3.512.320 kilos.

Vapor español JULIAN. Transbordo del vapor «Lederer Sandor». De Trieste: 20 sacos 1.051 k parafina, 20 sacos 1.077 k cerecina, á la orden.

Vapor belga ESCAUT. De Amberes: 40 barriles 10.380 k extracto madera tintórea, B. Manjarrés; 869 sacos 23.345 k hilos de yute, P. Sabas; 1 pieza 3.004 k locomotora tender, 1 caja 106 k accesorios, Sociedad Hullera Vasco-Leonesa; 12 cajas 1.038 k aguas minerales, A. Larranaga; 17 cascos 4.441 k plombagina, 1 casco 280 k crisoles idem, Erice y Mariscal; 3 cascos 790 k id. id., A. Conrad y Compañía; 1 caja 90 k tubos para lámparas, J. Garanzo; 4 cajas 193 k ferretería, Herrero y Marquet; 43 cajas 9.610 k vidrios, Delclaux y Compañía; 4 cajas 3.862 k piezas de elevador, Sociedad General de Industria y Comercio; 9 cilindros 1.665 k ácido sulfuroso, Junta de Obras del Puerto; 42 piezas 888 k tubos, F. L. Dubus; 1.687 piezas 21.125 k postes creosotados, El Material Industrial; 110 rollos 4.660 kilos cartón embetunado, 500 sacos 50.000 k maíz, 19 barriles 3.841 kilos aceite de pescado, 20 id. 3.933 k aceite para cilindros, 10 idem 2.131 k aceite de soya, 311 piezas 34.280 k planchas de encina, 1 caja 155 k color preparado, 1 caja 109 k accesorios agrícolas, 1 barril 200 k aceite mineral, 10 barriles 2.586 k grasa, á la orden. Total 372.889 kilos.

Vapor DOLORES. De Bayona: 8.197 piezas 76.267 k tablas pino, Viuda e Hijos de L. Castillo.

Vapor noruego PAPELERA. De Kramfors, Sundsvall y Gefle: 4.180 fardos 530.360 k pasta de madera, La Papelera Española.

Vapor inglés CAMELLIA. De Newcastle: 1.063.720 k carbón mineral, Blas Otero y Compañía; 661.180 k id. id., 51.765 k coke, Andrés García.

Vapor español CABO NAO. De Cette: 3 bultos 119 k cobre rojo, 4 bultos 177 k barras latón, T. Morrison y Compañía.

De Marsella: 20 balas 2.000 k harina de maíz, J. Schumann; 20 sacos 1.000 k cal, 80 sacos 4.000 k cemento, Uria, Sunyer y Compañía; 30 cajas 1.500 k azufre para viñas, J. M. Arana y Compañía. Total 8.795 kilos.

Vapor español LEONORA. De Liverpool: 10 bultos 1.181 k máquinas agrícolas, Ajuria Hermanos; 7 bultos 564 k ferretería, Maiz y Gándara; 44 atados 2.097 k chapas negras, 300 sacos 30.464 kilos sulfato amoniac, 1 caja 118 k tejidos, 1 caja 131 k ferretería, A. Conrad y Compañía; 25 piezas 4.536 k ruedas para vagones, The Luchana Mining Company; 1 jaula 304 k loza, 11 bultos 529 k huiles, F. Azpeitia; 3 cajas 562 k accesorios para calderas, Babcock y Wilcox; 24 bultos 659 k latón en barras, 1 caja 59 k alambre de latón, I. Ituarte; 48 atados 778 k palas, Z. Andrés y Urdizaga; 20 bultos 1.030 k partes maquinaria, 1 caja 61 k maquinaria, 6 bultos 561 kilos tubos hierro, 3 cajas 1.507 k accesorios agrícolas, Yanke Hermanos; 99 piezas 1.155 k loza, D. Basaldúa; 2 cajas 464 k hebillas, B. Manjarrés; 40.600 k ladrillos refractarios, Orcon ra Iron Ore Company; 4 piezas 7.891 k cilindros de hierro, La Basconia; 1 casco 222 k porcelana, S. Cortina; 3 barricas 841 k ferretería, Viuda de E. Betsellere y Compañía; 1 tambor 1.002 k alambre de cobre, R. de Eguren; 80 lingotes 1.013 k estaño, L. Landáburu; 1 casco 299 k loza, J. M. Amézaga; 8 atados 203 k palas, 3 bultos 126 k muestras de herramientas, Mitjaville y Gontelle; 4 cajas 518 k borra de seda, 16 cajas 1.846 k hilo de algodón, Hilaturas de Fabra y Coats; 70 bultos 5.193 k fieltro para techo, ferretería y barras cobre, Erice y Mariscal; 6 cascos 539 k espíritu, R. Real de Asús; 35 atados 1.670 k partes de maquinaria, La Papelera Española; 2 cajas 370 kilos loza, Viuda de Pérez Yarza; 20 cajas 420 k aguardiente, 1 caja 29 k anuncios, Arteche y Zulaica; 14 barriles 3.675 k brea, 20 latas

524 k cola, D. Mendiguren; 3 piezas 247 k partes de calderas, S.I. Española de Construcciones Metálicas; 24 bultos 1.055 k maquinaria, Garteiz Hermanos, Yermo y Compañía; 64 bultos 13.335 k material para frenos, E. Ansuátegui; 37 lingotes 508 k estaño, Viuda de P. Haehner; 1 caja 105 k tejidos, G. Poirier; 1 caja 395 k resortes de acero, Sheldon, Goenaga y Compañía; 4 bultos 2.108 k caldera de vapor y accesorios, El Material Industrial; 1 caja 36 k maquinaria agrícola, 1 caja 6 k efectos de uso, G. Gutiérrez; 24 piezas 3.276 kilos ejes y ruedas, Igartua y Compañía; 55 fardos 2.790 k bacalao, R. Castillo; 118 fardos 5.986 k id., E. Medina; 20 fardos 1.015 k id., Hijos de J. E. Rochelt; 140 fardos 7.038 k id., B. Santibañes; 25 fardos 1.269 k id., M. Azaola; 10 fardos 507 k id., Acle Hermano; 10 fardos 507 k id., J. Padró; 25 fardos 1.269 k id., J. Baqué; 100 fardos 5.075 k id., L. Salcedo; 25 fardos 1.269 k id., Barturen y Arribi; 100 fardos 5.075 k id., Díez y Senosiain; 120 fardos 5.978 k id., E. Arnedo, de Pamplona; 375 balas 67.968 k yute, 51 jaulas 15.721 k hierro galvanizado, 1 caja 23 k maquinaria, 45 cascos 12.039 k sulfato de cobre, 1 caja 17 k herramientas, 2 cajas 43 k anuncios, 1 barrica 609 k piezas para tubos, 3 cajas 193 k bombas y accesorios, 125 balas 22.650 k yute, 591 lingotes 5.075 k cobre, 4 bultos 1.691 kilos cisternas pipas, 38 cascos 26.801 k ferromanganeso, 3.043 k ferrosilicon, 68 bultos 4.091 k tubos de hierro, 539 cajas 24.372 k hojas de lata, 1.684 balas 269.192 k yute en rama, 3 cajas 377 k máquina de petróleo y accesorios, 3 barriles 331 k aceite mineral, 72 piezas 924 k tubos de latón, 33 cascos 11.361 k muriato amoniacal, 1 caja 11 k maquinaria, á la orden. Total 638.891 kilos.

Vapor español CIUDAD DE CADIZ. Transbordo del vapor «Montevideo». De *Nueva York*: 6 cascos 685 k aceite lubricante, 15 cajas 614 k id., 1 caja 73 k muestras de grasa lubricante, 250 sacos 23.302 k parafina, 110 barriles 22.132 k aceite mineral, 120 bultos 17.130 k maquinaria agrícola, á la orden.

Transbordo del vapor «Montserrat». De *Ponce*: 60 sacos 5.903 kilos café, á la orden.

Transbordo del vapor «P. de Satrustegui». De *Montevideo*: 840 fardos 44.637 k carne tasajo, P. Sáinz; 200 fardos 11.260 k id., á la orden. Total 125.756 kilos.

Vapor español KATALIN. De *Bayona*: 4.100 k tablas pino, V. Barbier; 5.500 id. id., Arana y Lupardo; 6.000 id. id., Alberdi, Beascochea y Compañía; 800 paquetes 12.000 k id. id., R. Rochelt é Hijos; 500 fajos listones, J. Telleria; 2 bultos 140 k tejidos, G. Poirier; 126 k id., 1 fardo 8 k parasol, L. Castillo y Compañía. Total 174.423 kilos.

Vapor español LISTA. De *London*: 1 caja 162 k muebles, Señora de la Quintana; 8 cajas 437 k alimentos para caza, 2 perros vivos, H. de Asquete; 1 caja 82 k partes de maquinaria, Conde Hermanos; 40 cajas 1.080 k metal antifricción, Sheldon, Goenaga y Compañía; 1 caja 914 k automóvil y accesorios, 1 bala 54 k velas y aparejos de yate, 3 cajas 312 k té, J. Valentín; 45 bultos 882 k pintura, F. Gutiérrez; 1 jaula 33 k silla, 1 caja 48 k figuras de cartón. 1 caja 219 kilos muebles y alfombras, 2 cajas 98 k jabón, Rica Hermanos; 4 cajas 863 k bañeras y lavabos de hierro, 1 caja 21 k anaqueles, 4 cajas 678 k papel para escribir, 4 cajas 67 k té, 1 caja 32 k cacharros de barro, 2 cajas 316 k muebles, 37 barriles 7.926 k aceite, 1 caja 60 kilos accesorios para lavabos, 10 cascos 1.107 k colores secos, 10 cuñetes 535 k óxido de plomo, 10 cajas 1.183 k barniz y esmalte, Yanke Hermanos; 1 caja 419 k maquinaria, Sömmé y Sundt; 2 cajas 129 k papel y objetos de escritorio, 5 cajas 106 k escupidoras, G. Gutiérrez; 7 barricas 996 k betún, 1 caja 106 k jabón, B. Manjarrés; 2 cajas 152 k papel sensible y tela calcar, Viuda de J. C. de Gorbea; 2 cajas 389 k muebles y alfombra, V. Larrea; 6 cajas 174 kilos maquinaria, M. Gruber; 2 atados 201 k alambre de hierro, 4 barriles 847 k estaño en barrillas, 320 lingotes 4.161 k estaño, T. Morrison y Compañía; 1 caja 48 k tejidos lino, P. Orús; 3 cascos 802 k crisoles plomagina, 553 panes 5.414 k estaño, Altos Hornos de Vizcaya; 1 caja 99 k géneros de algodón, cuero y paño, J. Viñas; 2 cascos 389 k pintura, Canivell Hermanos; 7 cascos 2.123 kilos cerveza, N. Diego; 1 caja 79 k té, J. Amann y Compañía; 2 cajas 179 k jabón, Z. Andrés y Urlézagá; 1 casco 368 k crisoles de plomagina, 2 cajas 310 k perfumería, 1 caja 8 k escopeta, A. Conrad y Compañía; 2 cajas 133 k perfumería y jabón, Viuda de S. Reizabal; 7 bultos 377 k tubos de hierro, 4 cajas 230 k espitas de hierro, 6 cajas 108 k hierro fundido, Hija de J. Vanderhaeghe; 5 cajas 160 k té 1 casco 88 k lateras, 1 caja 19 k latas decoradas, Lizárraga y Compañía; 26 churlas 1.171 k canela, V. Urigüen; 4 bultos 579 k maquinaria agrícola, M. Harris y Compañía; 1 caja 102 kilos brújulas para buques, 1 caja 66 k accesorios de hierro, Vapor «Nemrod»; 1 caja 67 k rivetes de acero, J. Zubeldia; 1 caja 167 kilos juegos de sport y ruedas de jarcia, F. de Asquete; 4 cajas 353 kilos placas fotografías, M. Torcida Torre; 8 cajas 180 k licores, Arteché y Zulaica; 29 barriles 6.157 k aceites industriales, Uizar y Aldaco; 6 cajas 475 k rollos de música, 1 caja 151 k productos farmacéuticos, 13 bultos 1.298 k barniz y pintura, 5 cajas 101 k té, 3 balas 527 k papel, 10 sacos 500 k cera mineral, 2 cajas 346 k barniz, 2 cajas 532 k maquinaria, 114 piezas 5.078 k estaño, 1 caja 173 kilos barniz, 5 paquetes 564 k cordelería, 12 sacos 619 k resortes para muebles, 1 caja 99 k jabón, 2 balas 88 k alfombras de cauchout, 1 bala 145 k papel, 1 caja 43 k maquinaria, 43 cascos 18.710 k sebo, 73 balas 13.231 k yute, 1 caja 374 k yunta giratoria, 6 jaulas 1.876 kilos máquinas de petróleo, 1 caja 71 k baterías eléctricas, 1 casco 247 kilos jabón líquido, á la orden.

De *Amberes*: 20 cajas 1.972 k hierro esmaltado, B. Manjarrés; 1 caja 130 k bomba y accesorios, Ferrocarriles de Madrid á Villa del Prado; 1 caja 572 k chapas, 1 caja 306 k ferreteria, Yanke Hermanos; 8 cajas 905 k alfarería y madera, A. Cortina y Hermano; 76 bultos 12.02 k máquinas y accesorios, 10 bultos 975 k ferreteria, 24 bultos 1.270 k id., 473 k acero, 336 k artículos de cocina y 109 kilos bombas, 1 bulto 31 k hule, 1 barra 80 k acero, 1 caja 20 kilos maquinaria, 1 jaula 138 k ventilador, 2 jaulas 286 k sifones, A. Conrad y Compañía; 24 bultos 508 k tubos cobre, V. Torre; 21 bultos 1.608 k color y pintura, Ch. Lorilleux y Compañía; 9 cajas 119 kilos piedras de afilar, 52 k virutas de hierro, 681 k ferreteria, 256 kilos trabajos de madera y 115 k artículos de cocina, Arechavalela y Richter; 8 rollos 10.200 k cables, R. de Eguren; 1 tambor 108 kilos grasa para maderas, Compañía de Maderas; 1 bala 637 k hilaza de lino, P. Sabas; 1 caja 5 k medicamentos, 17 cajas 1.563 k azulejos de barro, A. Deprit; 71 cajas 6.676 k id. id., 202 balas 44.500 k pasta de madera, 5 cajas 372 k barniz, 9 cajas 1.058 k tubos acero, 406 paquetes 19.071 k chapas hierro, 5 barriles 669 k pasta para botes, 20 barricas 5.926 k alambre de cobre, 1 barril 46 k artículos sanitarios, á la orden. Total 223.656 kilos.

Vapor español FEBRERO. De *Newport*: 50 piezas 363 k defensas de corcho, 3 balas 85 k palletes raiz de coco, 2.804.952 k carbón mineral, Bergé y Compañía.

Vapor alemán DELIA. De *Amberes*: 67 bultos 6310 k ferreteria, A. Conrad y Compañía; 140 sacos 10.500 k carbonato sosa, 1 caja 111 k pulimentador eléctrico, Cristalería Española; 1 caja 320 kilos molcuras doradas, S. Hormaechea; 10 barriles 1.070 k blanco de zinc, 28 cajas 3.000 k hierro batido, 8 bultos 968 k papel, 1 caja 299 kilos cartón, 1 caja 86 k prensa, B. Manjarrés; 10 cajas 12.020 kilos maquinaria, N. Diego; 16 piezas 859 k barras acero, C. Hoppe y Compañía; 5 barriles 525 k tierra color, 2 cajas 287 k piezas máquinas; 3 bultos 234 k tubos, 12 bultos 1.153 k quincalla y juguetes, 5 bultos 524 k ferreteria, Yanke Hermanos; 6 barriles 1.213 kilos aceite mineral, L. Otero; 8 cajas 1.567 k ferreteria, Z. Andrés y Urlézagá; 39 cajas 7.900 k vidrios planos, A. Deprit; 135 sacos 5.147 kilos hilaza de yute, P. Sabas; 4 cajas 353 k caracteres imprenta, 2 bultos 280 k máquinas y herramientas, J. Caballero; 2 bultos 1.105 k máquinas, La Basconia; 6 cajas 848 k chapas de hierro, 75 piezas 1.742 k hierro en barras, 10 bultos 951 k cambios de vía y accesorios, 1 caja 45 k piezas para plano inclinado, 150 atados 3.310 k traviesas de hierro, 3 atados 440 k via portátil, Sucesor de A. Koppel; 105.650 k ladrillos refractarios, Sociedad Fabrica San Francisco; 1 casco 320 k acetona, A. de Dúo; 20 jaulas 4.100 k aisladores porcelana, El Material Industrial; 50 atados 2.548 k acero, Hijos de J. E. Rochelt; 6 cajas 1.116 k vidrios planos, T. García; 4 piezas 7.255 k cilindros de hierro, 1 caja 39 k acero forjado, Altos Hornos de Vizcaya; 27 bultos 1.139 k maquinaria, Garteiz Hermanos, Yermo y Compañía; 27 rollos 1000 k alambre de cobre, Sociedad Cables Eléctricos de Algorta; 5 bultos 1.345 k tornillos y corchetes, A. Taubmaun; 6 bultos 937 k papel, 14 cajas 1.743 k azulejos de barro, 602 sacos 51.041 k granos de lino, 268 piezas 30.880 kilos postes telegráficos, 10 barriles 1.104 k azul ultramar, 6 barriles 1.207 k alquitrán, 160 sacos 16.000 k nitrato de sosa, 500 sacos 15.000 k cemento, 1 caja 696 k maquinaria, 2 cajas 2.205 k vidrios planos, 4 cajas 357 k vidrio, 1 caja 28 k papel carbón, 115 balas 25.932 k pasta de madera, 2 cajas 2.260 k vidrios gruesos, 2 cajas 329 k barniz, 93 piezas 59.693 k carriles de acero, 3.685 sacos 368.500 kilos maquinaria, á la orden. Total 765.555 kilos.

Vapor inglés PALATINIA. De *Rosario de Santa Fé*: 22.099 sacos 1.403.000 k maíz, á la orden.

Vapor noruego RIPA. De *Vaac*: 124.892 k bacalao, Viuda de H. Lund y Clausen.

Vapor español O.Z. De *Kotka y Borga*: 187.323 piezas madera, F. Arana y Lupardo.

Vapor español MARZO. De *Newport*: 1.839.383 k carbón, Hijos de Astigarraga.

Vapor noruego GALICIA. De *Gothenburg*: 1.650 fardos 176.600 kilos pasta de madera, La Papelera Española; 5 bultos 564 k cable de alambre, 2 bultos 264 k ropa usada, C. Hegardt; 2 cajas 108 kilos perfumería, H. de Azqueta; 2 cajas 284 k maquinaria, L. Serrano; 19.211 piezas madera, á la orden.

De *Christiania*: 500 fardos 5.000 k pasta de madera, La Papelera Española; 1 caja 22 k cerveza, á la orden. Total 417.642 kilos.

Vapor español ISLA DE PANAY. De *Manila*: 4.934 sacos 303.600 kilos copra, Tapia y Sobrino; 2 cajas 431 k cómoda de alcanfor, E. Dúo; 15 fardos 3.188 k abaca, á la orden. Total 377.019 kilos.

Vapor español CABO SANTA POLA. De *Marsella*: 300 sacos 15.000 k cal, 10 sacos 5.000 k cemento, E. Sáenz y Compañía; 1 barril 801 k aceite de palma, Tapia Hermanos.

Transbordo del vapor «Játiva». De *Génova*: 4 bultos 662 k maquinaria, á la orden. Total 21.463 kilos.

Vapor alemán FUERST BISMARCK. De *Tampoco*: 3.190 sacos 296.358 k garbanzos, Viuda de J. Velasco Palacio; 238 sacos 20.205 kilos id., C. Palacio y Hermanos; 710 sacos 70.655 k id., Rámila Hermanos; 672 sacos 64.200 k id., C. Escudero; 516 sacos 52.116 kilos id., V. Zapatero.

De *Coatsacoalcos*: 2.442 sacos 244.200 k garbanzos, Hijo de P. Basterra.

De *Veracruz*: 1 bulto 72 k ropa usada, M. García Fuentes; 1 caja 54 k armas de fuego, Quintana Hermanos. Total 747.860 kilos.



SOCIEDAD ANÓNIMA "Collado del Lobo"

SU SITUACIÓN EN 31 DE MAYO DE 1909

Activo	Ptas.	Cts.
Acciones en cartera . . . . .	250.000,00	
Accionistas . . . . .	4.656,25	
Caja y Bancos (Bilbao y Linares).	508.061,26	
Coto minero . . . . .	1.500.000,00	
Material fijo . . . . .	30.825,31	
Material móvil . . . . .	5.894,16	
Ganado, carros, etc. . . . .	5.547,95	
Edificios . . . . .	5.000,00	
Terrenos adquiridos. . . . .	25.000,00	
Pozo «Cinco Hermanos». . . . .	5.000,00	
Pozo «San Blas» . . . . .	97.936,84	
Pozo «Los Dolores» . . . . .	99.000,00	
Pozo «Bilbao» . . . . .	109.698,28	
Pozo «Agustina» . . . . .	3.019,14	
Lavadero . . . . .	4.000,00	
Efectos en Almacén . . . . .	55.899,59	
Mobiliario . . . . .	1.551,71	
Gastos generales y sueldos en 1909	26.085,25	
Impuestos del Estado ídem. . . . .	24.428,39	
Accidentes del trabajo ídem. . . . .	8.633,18	
Preparación de labores ídem. . . . .	100.738,84	
Explotación ídem ídem ídem . . . . .	161.331,80	
Gastos de conservación ídem . . . . .	672,65	
	<hr/>	
	3.032.980,60	
Depósitos necesarios . . . . .	175.000,00	
Conversión Cédulas . . . . .	124.502,40	
	<hr/>	
	3.332.483,00	
<b>Pasivo</b>		
Capital. . . . .	2.500.000,00	
Productos obtenidos en 1909. . . . .	531.524,55	
Intereses de imposiciones. . . . .	1.456,05	
	<hr/>	
	3.032.980,60	
Acreeedores por Depósitos necesarios	175.000,00	
Obligaciones especiales . . . . .	124.502,40	
	<hr/>	
	3.332.483,00	

El Gerente, JOAQUÍN VELILLA.—V.º B.º, El Presidente, EMILIANO DE OLANO.



IBARRA Y COMPAÑÍA  
ANTES  
COMPAÑIA VASCO-ANDALUZA

SERVICIO BISEMANAL  
DE VAPORES DE ESCALA FIJA DE  
BILBAO Á MARSELLA

VAPORES	Ts. r.	VAPORES	Ts. r.
Cabo Corona.....	1521	Cabo San Martín.....	1963
Cabo Creux.....	1421	Cabo San Sebastián.....	1591
Cabo Espartel.....	1249	Cabo San Vicente.....	1516
Cabo Higuier.....	1700	Cabo Santa Pola.....	1626
Cabo Nao.....	1495	Cabo Silleiro.....	1956
Cabo Oropesa.....	1522	Cabo Toriñana.....	1508
Cabo Ortegá.....	1453	Cabo Tortosa.....	1493
Cabo Palos.....	1637	Cabo Trafalgar.....	1518
Cabo Peñas.....	1691	Cabo Carvoeiro.....	792
Cabo Prior.....	986	Itálica.....	1070
Cabo Quejo.....	1691	La Cartuja.....	808
Cabo Roca.....	152	Triana.....	748
Cabo San Antonio.....	1991	Vizcaya.....	831

Línea de Bilbao á Marsella

Salida de Bilbao todos los jueves para los puertos de Santander, Coruña, Carril, Vigo, Huelva, Cádiz, Málaga, Almería, Cartagena, Alicante, Valencia, Tarragona, Barcelona, Palamós Cette y Marsella.

El primero y tercer jueves de cada mes se recibe también carga para los puertos de Algeciras, Adra, Motril, Aguilas, Garrucha y San Feliú de Guixols.

El Jueves 8 de Julio saldrá de este puerto el vapor

CABO BLANCO

Su capitán, Eguiguren.

Admite carga y pasajeros para los puertos citados.

Línea rápida de Bilbao á Barcelona

Salida de Bilbao todos los domingos para los puertos de Santander, Sevilla, Málaga, Alicante, Valencia y Barcelona.

El itinerario de esta línea está hecho de manera que, salvo circunstancias imprevistas, el viaje de nuestro puerto al de Barcelona y viceversa, se haga en 14 días.

El Domingo 11 de Julio saldrá de este puerto el vapor

CABO NAO

Su capitán, Astorqui.

Admite carga y pasaje para dichos puertos.

Para tratar de carga ó pasaje dirigirse á los consignatarios, Bergé y Compañía—Gran. Via, 5, principal.

Tipografía y Estereotipia de la REVISTA BILBAO

SOCIEDAD ANONIMA  
DE LOS

Talleres de Construcción de LA MEUSE

LIEJA (Bélgica)

ESTOS TALLERES CONSTRUYEN ESPECIALMENTE LOCOMOTORAS DE TODAS CLASES

MARERIAL para MINAS

- Máquinas de desagüe
- Máquinas de extracción
- Compresores de aire, Castilletes
- Poleas, Ventiladores
- Tornos de aire comprimido y eléctricos
- BOMBAS de vapor, de columna de agua, aire comprimido y eléctricas y bombas de alimentación

MATERIAL para la METALURGIA

- Máquinas soplantes para hornos altos y fábricas de aceros
- Motores y trenes de laminación
- Convertidores.—Grúas locomóviles
- Carros y cucharas de colada
- Acumuladores
- Carros y grúas eléctricas
- MOTORES de PETROLEO fijos y locomóviles

- MAQUINAS de VAPOR de doble y triple expansión patentadas para grupos electrógenos

CALDERAS de VAPOR de todos sistemas

INSTALACIONES

HIDRAULICAS

PARA PUERTOS

Unico representante en España

José A. de Ibarra.-Ingeniero.

Bilbao: Escritorio de Ibarra H<sup>nos</sup>.-Ribera, 19  
Madrid: Calle de Génova, 3, duplicado.

## FABRICA DE HIERRO Y ACERO

"SAN PEDRO" DE ELGOIBAR

— DE —

### Hijos de Romualdo García

BILBAO

ALTOS HORNOS al carbón vegetal.  
HORNOS DE ACERO, Siemens Martín.  
LAMINACION de perfiles corrientes.  
Especialidad en FLEJES.

## Almacén de maderas de pino del Norte y de América

Tablas de Francia y maderas finas

ENTABLACIONES, JAMBAS, MOLDURAS, RODAPIES, ETC., ETC.  
Carpintería Mecánica

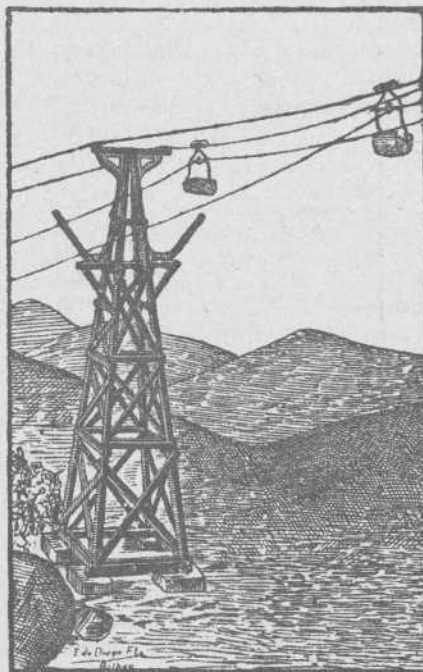
GRAN FÁBRICA DE ENTARIMADOS FINOS (PARQUETS)

**TOMAS ECHEVERRÍA**

ZABALBIDE. — Teléfono 150

## Importante

A los Mineros, Propietarios, Arquitectos, Ingenieros y Contratistas



**Cables y alambres de cobre** desnudo y cubierto con toda clase de aislamiento.

### Cables

metálicos de todas clases y formas para planos inclinados, tranvías aéreos, puentes pozos, etcétera, de la importante casa Felten & Guillaume Lahmeyerwerke. Pídanse precios y detalles á sus representantes Hijos de Terán.—BILBAO

### Ruberoid

es el tejado más barato, de fácil colocación, de menor peso y mayor duración. Completa impermeabilidad de azoteas, terrazas, muros,

etcétera. Se emplea en toda clase de edificios. Certificados de sus buenos resultados, así como catálogos, muestras y precios se facilitarán gratis, dirigiéndose á los representantes exclusivos en el Norte de España:

**Hijos de Terán - BILBAO**

GRAN VÍA, 16.—Teléfono, 422

## LA UNIÓN Y EL FENIX ESPAÑOL

COMPANÍA DE SEGUROS REUNIDOS

Capital 12 000.000 de Pesetas efectivas, completamente desembolsado

Agencia en todas las provincias de España, Francia y Portugal

45 AÑOS DE EXISTENCIA

SEGUROS sobre LA VIDA - SEGUROS contra INCENDIOS

Subdirector en VIZCAYA

**D. Julián de Sevilla**

Oficinas: calle del Banco de España núm. 3 pral.—BILBAO

Agencia de la importante Compañía Francesa de seguros marítimos **La Fonciere**



## Carbón de vapor

de superior calidad

**MARCA BENTINCK**

Se ruega á los importadores pidan este carbón á sus *corresponsales de Newcastle*. Con cribas mecánicas á percusión modernas y limpia esmerada á mano se obtiene, al embarque sobre vagones, un carbón fuerte de primera, libre de polvo é impurezas.

Producción diaria, mil toneladas.

## Compañía Trasatlántica

Servicio directo de Bilbao para Habana y Veracruz

El día 17 de Julio saldrá de este puerto el vapor

### Reina María Cristina

Capitán, A. Fernández.

para Habana y Veracruz. Combinaciones para el litoral de Cuba, Isla de Santo Domingo, Centro América y Norte y Sur del Pacífico.

El día 31 de Julio saldrá el vapor

### Ciudad de Cádiz

Capitán, F. Calzada.

directamente para Santa Cruz de Tenerife, Montevideo y Buenos Aires.

Para precios y condiciones, dirigirse á los agentes de la Compañía Sres. Bergé y Compañía, Gran Vía, núm. 5 pral.

# Sociedad General de Industria y Comercio

CAPITAL 25 MILLONES DE PESETAS

11, Villanueva, 11

MADRID

FABRICAS EN BILBAO—OVIEDO—MADRID—SEVILLA—CARTAGENA Y LISBOA

GRAN PREMIO Exposición Universal de Lieja 1905 (LA MAS ALTA RECOMPENSA)

## PRODUCTOS QUÍMICOS

Superfosfatos-Nitrato de sosa-Sales de potasa-Sulfato de amoniaco-Sulfato de sosa-Glicerina-Acido sulfúrico anhídrido  
Acido sulfúrico ordinario-Acido nítrico-Acido clorhídrico

ABONOS para todos los cultivos y adecuados á todos los terrenos

Villanueva, 11, - MADRID

Dirección postal: Apartado 34.

Dirección telegráfica y telefónica: GEINCO-MADRID

## Establecimiento Tipográfico

DE LA

# REVISTA BILBAO

IBÁÑEZ DE BILBAO, 6

Se hacen toda clase de trabajos de Imprenta y Litografía.

**Especialidad en los comerciales**

Precios excepcionales para los suscriptores y anunciantes de la REVISTA.

Documentos para el despacho de buques por la Aduana.

Se hallan á la venta en la imprenta de esta REVISTA á precios sumamente económicos

### Interesante á la industria

Desincrustante Marco Olmos

CON REAL PRIVILEGIO DE INVENCION.—FUERZA DE VAPOR

A los Sres. Armadores, Industriales, Maquinistas y Compañías de ferrocarriles se les recomienda el ya acreditado

DESINCRUSTANTE MARCO OLMOS

que tan maravillosos resultados obtiene, pues á la par que quita las antiguas incrustaciones, evita la formación de las mismas en toda clase de calderas, sin atacar en lo más mínimo á ninguna clase de metal.—Depositarios y representantes únicos en Bilbao.

AMANN Y GANA—AYALA

La renombrada marca original

## Avenarius Carbolineum

en uso desde hace mas de 30 años, es un preparado antiséptico eficazísimo

para la conservación de la madera

á la cual preserva de la podredumbre y de los insectos xilófagos.

R. Avenarius & Co., Hamburgo 8 - Stuttgart - Berlin - Colonia.

Depósitos en España.

## HISPANIA

SEGUROS de ACCIDENTES

Dirección Particular del Norte

ASSICURAZIONI GENERALI

DE TRIESTE Y VENEZIA

Seguros Marítimos

EL FÉNIX

COMPANIA FRANCESA DE SEGUROS CONTRA INCENDIOS

UNIÓN HULLERA Y METALÚRGICA  
de Asturias

Compañía General

Productos Químicos del Abaño

REPRESENTANTE EN VIZCAYA

D. Ignacio de Abaitua

VICE-CONSUL DE LOS E. U. DEL BRASIL

Oficinas: Calle del Tivoli (chalet).—Teléfono 99

## TALLERES DE ZORROZA

OFICINAS: ZORROZA, BILBAO.—TELEGRAMAS: ZORROZA, BILBAO

CONSTRUCCIONES DE PUENTES, calderas de vapor, suelos de hierro, columnas y armaduras para edificios.

MÁQUINAS DE VAPOR, turbinas, tornos, máquinas para hacer remaches, taladros de pared, bombas de varios sistemas, transmisiones de movimiento.

MATERIAL PARA LA EXPLOTACIÓN DE MINAS, tambores y frenos para planos inclinados, templadores para idem, vagonetas y volquetes para transportes de mineral.

HORNOS DE CALCINAR

Instalaciones completas de LAVADEROS DE CARBÓN

GRÚAS DE CORREDERA para talleres, con movimiento á mano y por transmisión por cable, grúas para muelles, montacargas con freno automático.

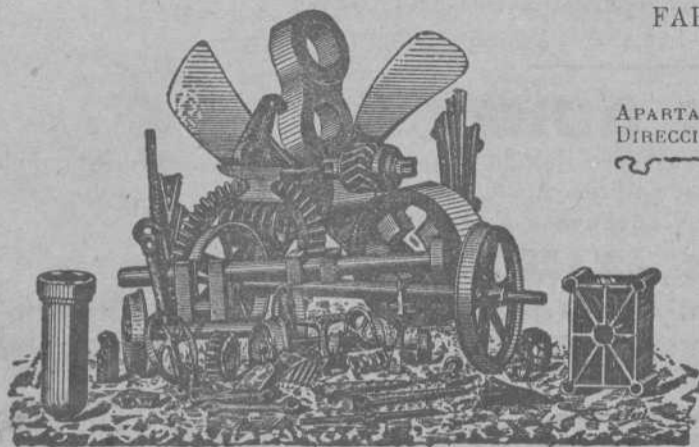
COLUMNAS DE FUNDICIÓN sencillas y de adorno.

MATERIAL FIJO PARA FERROCARRILES, cambios de vía, placas giratorias, semáforos, tanques, etc.

LLAVES de paso de todas dimensiones para conducciones de agua á vapor.

Informes y presupuestos francos á quien los pida

# Sociedad Anónima TALLERES DE DEUSTO



FABRICACION DE ACEROS Y HIERROS MOLDEADOS

sistemas **SIEMENS** y **ROBERT**

Piezas de Forja, etc., etc.

APARTADO NÚMERO 41 "Talleres de Deusto"-Bilbao  
DIRECCIÓN TELEGRÁFICA:

## APLICACIONES

**Para la Agricultura.**—Raspas, Rastrillos, Azadas, Azadones, Piezas de Arados, Rejas, Vertederas, etc., etc.—**Para Minas y Ferrocarriles.**—Ruedas, Ejes-montados, Cruzamientos, Cambios de vía, toda clase de piezas para Vagones, etc.—**Para Constructores.**—Cilindros de prensas hidráulicas, Acumuladores, Bombas, Engranajes, Cilindros de laminación etc.—**Para Maquina.**—Rodas, Codastes, Hélices-ejes, Ancias, Barbotones, Estopores, etc.—**Para Tranvías.**—Cambios de vía, Corazones, Ejes, Trucks de todos sistemas, etc.—**Para Industrias Eléctricas.**—Inductores, Piezas polares, Núcleos de imanes, etc.

ESPECIALIDAD EN RUEDAS Y EJES MONTADOS

Toda clase de piezas sobre modelo ó planos

## Ropeways, Limited 2 & 3, Eldon St. Londres

### TRANVIAS AÉREOS

Con el sistema ROE se emplea un solo cable completamente engrasado que garantiza una duración extraordinariamente larga del mismo, y se dominan grandes pendientes y trozos larguísimos con completa seguridad y gran economía en caballetes, transportando grandes cantidades de cualquier material á precios muy económicos.

Transporta desde 20 à 2.000 toneladas diarias

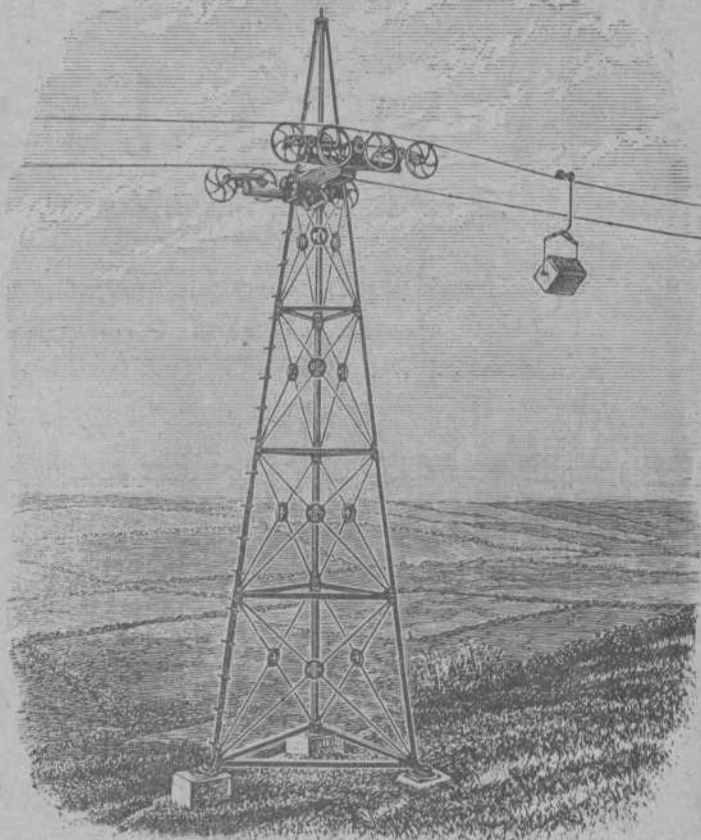
Numerosas instalaciones en España

y demás países del mundo

Para presupuestos y folletos ilustrados dirigirse á

Calle Particular de Allende, Chalet, 4 —Bilbao

TELEGRAMAS { ROPEWAYS, LONDON  
ROPEWAYS, BILBAO. TELÉFONO N.º 911



Establecimientos

EN BILBAO

Plaza Circular, 1

Ribera, 5



Maquinas **Singer** y **Wheeler & Wilson** para coser  
Exclusivas de la Compañía Singer de máquinas para coser

TODOS LOS MODELOS A PESETAS 2,50 SEMANALES

Pídase el catálogo ilustrado que se da gratis

MAQUINAS PARA TODA INDUSTRIA EN QUE SE EMPLEE LA COSTURA.—Se ruega al público visite nuestros establecimientos para examinar los bordados de todos estilos; encajes, realce, matices, punto vainica, etc., ejecutados con la máquina DOMÉSTICA BOBINA CENTRAL, la misma que se emplea universalmente para las familias en las labores de ropa blanca, prendas de vestir y otras similares.

Establecimientos en todas las principales poblaciones de España



Establecimientos

EN BILBAO

Plaza Circular, 1

Ribera, 5

## LA RAQUEL

FABRICA DE BOLSAS Y ALMACEN DE PAPEL DE  
**RAFAEL COCA**

García Salazar, 12, 14 y 16. — BILBAO