

# BOLETÍN Meteorológico



Ministerio de Medio Ambiente  
Instituto Nacional de Meteorología

Número 31. Lunes 31 de enero de 2000

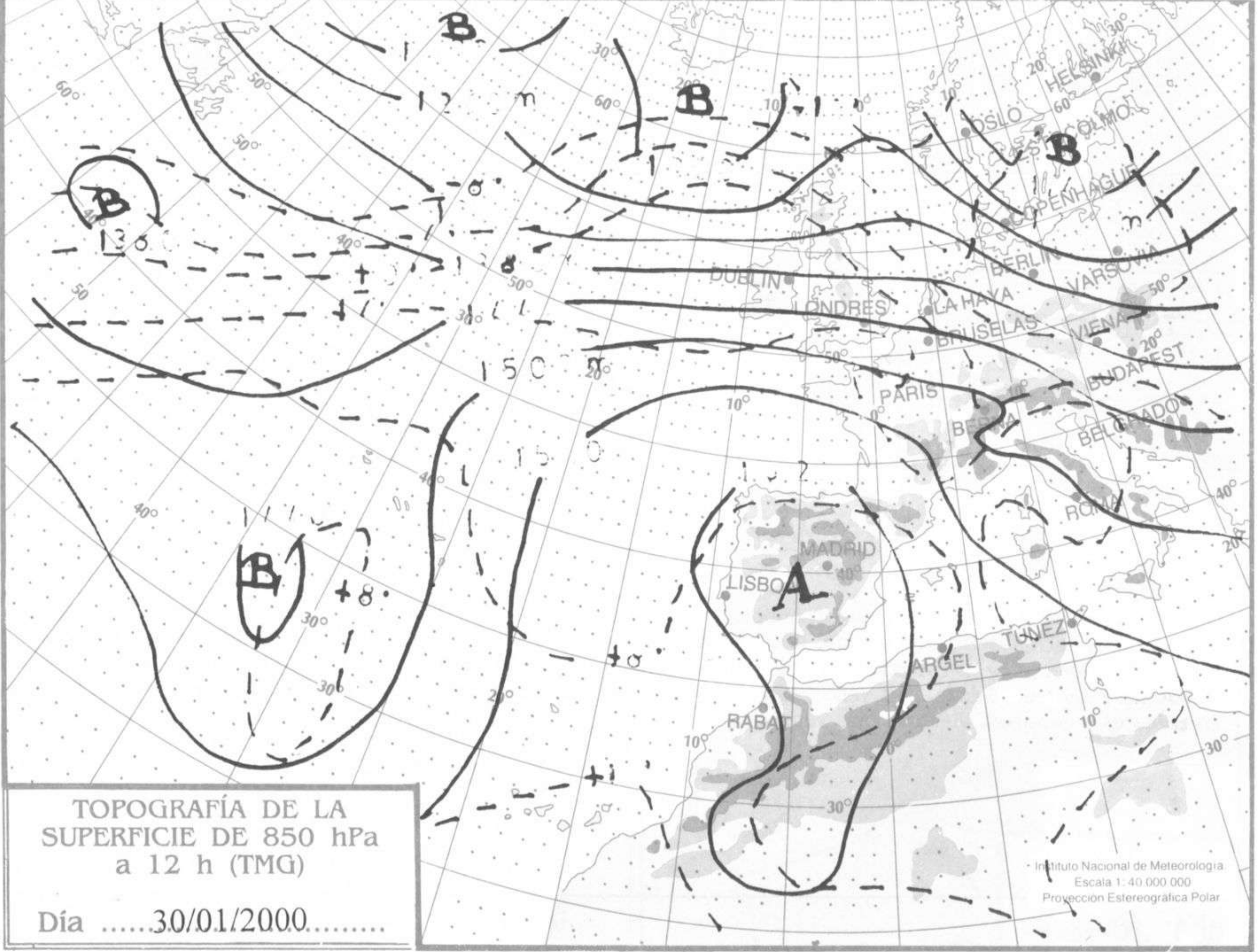
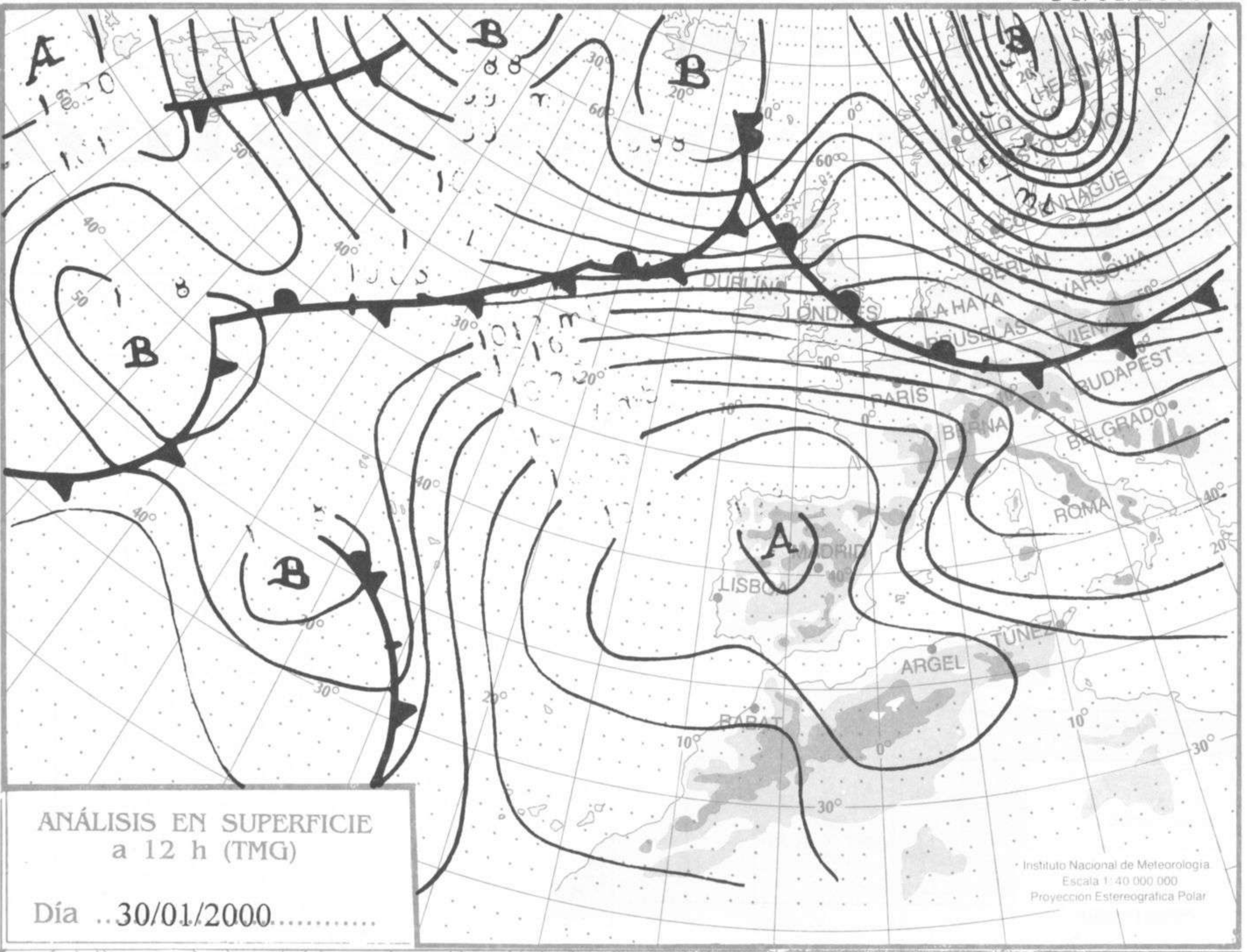
© Ministerio de Medio Ambiente. Prohibida su reproducción total o parcial por cualquier medio sin autorización expresa por escrito. Instituto Nacional de Meteorología. Camino de las Moreras, s/n. Ciudad Universitaria. 28040 Madrid. NIP: 310-99-004-5

ESTACIONES	TEMPERATURA °C		PRECIPITACION l/m2		HORAS DE SOL (3)	ESTACIONES	TEMPERATURA °C		PRECIPITACION l/m2		HORAS DE SOL (3)
	MÁX (1)	MÍN (2)	DÍA (1)	NOCHE (2)			MÁX (1)	MÍN (2)	DÍA (1)	NOCHE (2)	
<b>C.A. DE GALICIA</b>						JAÉN	16,8	10,4			-
A CORUÑA	13,8	8,1			5,4	MÁLAGA	17,4	6,1			7,2
SANTIAGO DE COMPOSTELA	17,4	1,4			8,2	SEVILLA	19,6	7,1			7,7
LUGO	17,5	1,1			7,2	<b>CIUDAD A. DE CEUTA</b>					
OURENSE	20,5	0,6			7,6	CEUTA	16,0	14,4			3,6
PONTEVEDRA	15,9	5,9			8,2	<b>CIUDAD A. DE MELILLA</b>					
<b>C.A. PRINCIPADO DE ASTURIAS</b>						MELILLA	15,4	8,8			9,3
OVIEDO	14,1	6,4			8,7	<b>C.A. DE EXTREMADURA</b>					
<b>C.A. DE CANTABRIA</b>						BADAJOS	17,1	0,8			6,8
SANTANDER	14,5	9,6			4,3	MÉRIDA	16,1	4,0			-
<b>C.A. DEL PAÍS VASCO</b>						CÁCERES	15,0	4,1			7,8
BILBAO	16,4	6,8			4,5	<b>C.A. DE CASTILLA Y LEÓN</b>					
SAN SEBASTIÁN	12,5	6,9			2,6	ÁVILA	14,8	5,1			8,7
VITORIA	15,1	-0,9			5,9	BURGOS	13,5	-2,5			9,5
<b>C.A. DE LA RIOJA</b>						LEÓN	12,4	1,5			9,1
LOGROÑO	16,1	1,8			8,6	PALENCIA	11,1	0,0			-
<b>C. FORAL DE NAVARRA</b>						SALAMANCA	14,9	-2,1			7,5
PAMPLONA	14,1	0,4			5,4	SEGOVIA	14,8	3,9			8,9
<b>C.A. DE ARAGÓN</b>						SORIA	14,9	-0,6			9,4
HUESCA	17,9	5,4			-	VALLADOLID	13,9	0,4			7,6
TERUEL	15,6	-3,5			8,0	ZAMORA	13,9	-0,1			6,3
ZARAGOZA	16,1	1,6			9,1	<b>C.A. DE CASTILLA-LA MANCHA</b>					
<b>C.A. DE CATALUÑA</b>						ALBACETE	17,5	-0,6			9,2
BARCELONA	15,8	6,1			7,0	CIUDAD REAL	15,5	1,5			-
GIRONA	17,1	-1,6			6,7	CUENCA	17,5	0,4			8,5
LLEIDA	18,4	0,1			8,0	GUADALAJARA	14,7	-2,9			-
TARRAGONA	17,5	8,2			-	TOLEDO	15,5	0,8			8,0
<b>C.A. DE LES ILLES BALEARS</b>						<b>C. DE MADRID</b>					
PALMA DE MALLORCA	18,1	1,1			9,7	MADRID	15,9	0,4			9,5
IBIZA	17,1	8,9		0,1	-	<b>C.A. DE CANARIAS</b>					
MAHÓN	15,6	7,5			9,2	LAS PALMAS DE GRAN CANARIA	22,8	18,4			0,6
<b>C.A. VALENCIANA</b>						FUERTEVENTURA	20,5	17,1		0,1	0,5
ALICANTE	20,5	5,5			9,5	LANZAROTE	20,6	18,4		0,4	0,8
CASTELLÓN	17,4	5,1			-	SANTA CRUZ DE TENERIFE	25,8	17,4	ip		6,5
VALENCIA	22,8	5,2			-	EL HIERRO	23,0	18,9			-
<b>C.A. DE LA REGIÓN DE MURCIA</b>						LA PALMA	26,0	18,9			6,5
MURCIA	22,1	5,6			9,6	<b>NOTA:</b>					
<b>C.A. DE ANDALUCÍA</b>						(1) Las máximas y precipitaciones del día son de 06 a 18 (hora TMG) de ayer.					
ALMERÍA	16,1	8,4			8,4	(2) Las mínimas y precipitaciones de la noche son de 18 de ayer a 06 (hora TMG) de hoy.					
CÁDIZ	18,9	13,1			-	(3) Las horas de sol son de ayer.					
CÓRDOBA	18,8	4,1			8,1	Las unidades utilizadas son: °C para la temperatura y litros por metro cuadrado para la precipitación.					
GRANADA	17,1	0,1			7,3	Precipitación: Sin dato es cero. "ip" inapreciable. "-" Información no disponible					
HUELVA	18,4	5,9			7,1	Temperaturas y horas de sol: "-" Información no disponible					

## INFORMACIÓN GENERAL A LAS 06 (hora TMG)

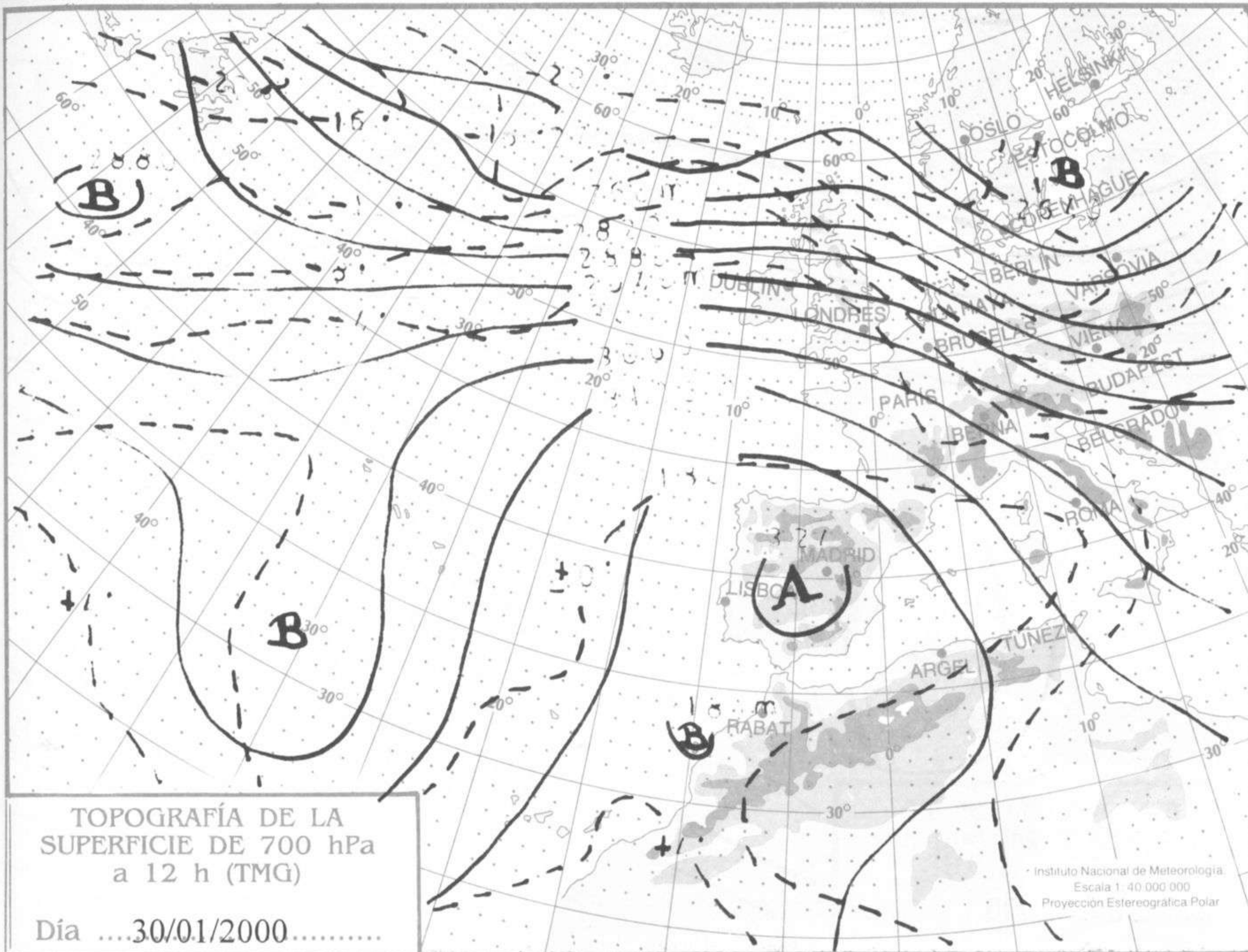
Durante las últimas 24 horas ha estado nuboso a muy nuboso en el extremo norte, área del Estrecho y Canarias con alguna precipitación débil en Tenerife. Poco nuboso o despejado en el resto. Brumas y nieblas en Castilla y León, Cantábrico, Baleares y el Estrecho. Las temperaturas mínimas descendieron ligeramente en el nordeste y noroeste, siendo moderado en Galicia, País Vasco, Navarra y Castellón, aumento ligero en el resto de la Península y sin cambios en Baleares y Canarias. Vientos flojos variables.







Pa



h

