



PERIODICO DE LAS NOVEDADES ELEGANTES, DESTINADO A LAS SEÑORAS Y SEÑORITAS

FIGURINES DE MODAS ILUMINADOS. — PATRONES. — CRÓNICAS DE LA MODA. — MODELOS DE TRAJES. — LABORES Á LA AGUJA, TAPICERIAS, CROCHETS, BORDADOS, TOCADOS, ETC.

TOMO II
PARIS — AGOSTO — 1870

Este periódico se publica dos veces al mes
y se destina exclusivamente á los suscritores de la Parte Literaria Ilustrada
DEL CORREO DE ULTRAMAR

AÑO II — NÚMERO 15
Correspondiente al número 916

Crónica de la Moda.

SUMARIO. — La moda á mediados de la temporada. — Las orillas del mar y las estaciones termales. — Noticias sobre los trajes de baños. — El lujo en las playas marítimas. — Los trajes de todas formas y colores. — La tela cruda y el encaje de Bruges. — Los sombreros Pompadour, María Antonieta y Luis XVI. — Las reuniones en los casinos. — Los vestidos largos, las túnicas ajustadas y el chaleco de color vivo. — Dos modelos de confecciones elegantes. — Las modas de las niñas, no menos lujosas que las de las señoras.

En medio de una estación, la crónica naturalmente se encuentra pobre de noticias. ¿De qué novedades podríamos hablar hoy que no hayamos señalado ya á la atención de nuestras lectoras?

En las modas de este verano descuellan, como ya hemos dicho, el traje de tela cruda y la boga de esta clase de vestidos tiende á generalizarse hasta un punto inaudito.

Esto nos hace creer que no durará mucho.

Por otra parte, sabido es que hoy la moda no está en París, sino á las orillas del mar y en las estaciones termales.

Las playas marítimas comienzan á poblarse y entre tanto Vichy y las estaciones de los Pirineos son en Francia los puntos mas frecuentados.

Ocupémonos de los trajes de baño, puesto que los baños son el pretexto para ir á las orillas del mar.

La alpaca, el merino y sobre todo la franela, son las telas mas á propósito para estos trajes.

Digamos de paso que las telas de lana son las únicas que convienen; primero por ser mas sólidas que las de algodón, y luego porque su fuerza las sostiene, aun cuando estén mojadas, cualidad que no tienen los géneros de algodón.

Todo traje de baño consta de un cuerpo, de un pantalon y de una faldeta ó enagua pequeña, que llega hasta la rodilla.

Las diferentes piezas de este traje se ponen de varios modos.

Si es una blusa larga que forma falda, el pantalon se pone por debajo atándolo con cordones y botones.

Si el pantalon está unido al cuerpo, la falda ó enagua, se pone por encima.

De cualquier modo que sea, el cuerpo es abierto de arriba abajo y se abrocha con una hilera de botones; de modo que no se necesita otra abertura ni en el pantalon ni en la falda que esté cosida

al cuerpo. Pero cuando esta se halla separada de cuerpo, se abre por el lado.

Fuera de esto, su forma es la de todos los pantalones; baja hasta la canilla y es derecho ó se sujeta con un puño y un volante.

Los cuerpos son siempre de blusa, es decir, que caen sueltos y se sujetan con un cinturón.

Esta forma es muy adecuada para las señoras delgadas, pero para las gruesas que necesitan estar mas sujetas, se pone á estos cuerpos una hombrera lisa, á la cual se le añade el bajo del cuerpo, cortado tan ancho como se quiera, y se fruncen grandes pliegues planos.

Por este medio se da al pantalon ó á la falda que acompaña á este cuerpo todo el ancho necesario.

El escote del cuello puede ser redondo, puntiagudo ó cuadrado, pero siempre alto.

Las mangas pueden ser largas ó cortas, segun se quiera; las largas se cortan de una sola pieza.

Los colores mas admitidos para estos trajes de mar, son el colorado, el gris, el blanco y el negro.

La franela blanca con rayitas negras ó coloradas, ó la colorada con rayitas negras y blancas, es de muy buen efecto.

El blanco se adorna con galones de lana ó se borda al punto ruso con lana negra, colorada ó azul.

El cuello, bocamangas, una banda en la falda y en el pantalon de franela colorada, ribeteada de negro, es tambien un bonito adorno para un traje blanco.

Se hacen igualmente para baño vestidos enteros de franela.

Estos vestidos, que se cortan de una sola pieza, cuerpo y falda, como los vestidos Princesa, se componen de tres pedazos: la espalda y los dos delanteros.

Un cinturón de lo mismo los sujeta al talle.

Las mangas de estos vestidos son siempre largas, casi ajustadas, ó si se quiere, un poco abiertas.

El cuerpo se adorna tambien con un gran cuello á una valonita.

Los tocados de baño, son rara vez graciosos, sobre todo si se quiere resguardar el pelo.

Generalmente no son mas que unas bolsas de hule que se adornan con una trena colorada, lisa ó rizada y en las



Nº 1. Dos trajes de baile.

que pasa un elástico para que formen una redilla.

Este año la novedad es: un sombrero de hule, plano por encima, el cual tiene por detrás una bolsa para meter el pelo. Un volante plegado, también de hule, y mas ancho por detrás que por delante, rodea este sombrero que tapa el rodete y el cuello.

Si este modelo no es muy gracioso, es en cambio muy cómodo, como los otros tocados, se ribetea con trencillas de lana colorada y se adorna por delante con una roseta de lazadas iguales.

En cuanto al calzado, el mas cómodo es de tela ó de cutí gris, con suela de goma.

Las formas varían.

Ya es un zapato ribeteado del color del adorno del traje, con dos ó tres traveseros en el empeine; ya es un zapato-coturno, formando mas ó menos contornos en la pierna; ya es una botita con cordones y adornada con laciños, etc.

Por la mañana se nota mucha sencillez en los trajes que llevan las señoras; pero así es que llega la tarde las playas marítimas ofrecen un lujo incomparable.

Allí se ven trajes de todas formas y colores.

Domina por supuesto la tela cruda; pero hay también vestidos de linó, adornados con entredos y encaje de Bruges, vestidos de fular ó de crespón de China, con flecos sobre faldas de la misma tela y color, ó bien sobre una enagua de tafetan negro.

Con estos trajes, tan graciosos como ligeros, se llevan los sombreros Pompadour, María Antonieta ó Luis XVI y también el sombrero Enrique III, de forma alta, de ala levantada por un solo lado y una larga pluma, pues esto depende de la expresión de la fisonomía.

Todos los sombreros sientan bien cuando se armonizan con la persona.

Por la noche, cuando llega la hora de ir al casino, salen los vestidos largos de granadina negra, de lana ó de seda, sobre viso de seda de colores vivos ó bien de muselina blanca sobre vestido claro de seda: el crespón de China es siempre la tela favorita de las señoras elegantes.

Las túnicas ajustadas al talle, los cuerpos que forman chaleco por delante y faldetas de pliegues por detrás, tales son las formas mas nuevas y distinguidas.

El chaleco, de color vivo, forma un bonito contraste con los vestidos negros, grises ó crudos, y seguramente se usará este invierno con los trajes de raso, de terciopelo y de poulé de seda.

También se ven bonitas confecciones y entre ellas vamos á describir dos que hemos visto hechas en París con destino á Dieppe.

La primera es de cachemira blanco, toda cubierta con un bordado de trencilla de seda blanca y forrada de marcelineta verde claro.

El corte de esta prenda presenta dos puntas divididas sobre los lados, en tanto que por detrás, forma una abertura cuadrada.

El delantero tiene un aspecto enteramente nuevo.

Un hermoso fleco anudado de seda blanca, puesto



Nº 2. Sombrero Pamela.



Nº 3. Dos trajes de campo.

sobre un plegado de cinta verde, recorre todo el contorno de la confección.

Las mangas son grandes y muy abiertas.

No hay para qué decir que estas mangas están forradas de tela verde.

El segundo modelo es de crespón de China anaranjado y guarnecido de encaje negro muy claro.

Esta elegantísima confección se divide por detrás hasta el talle, en donde queda ajustada solo por los lados.

El encaje constituye todo el adorno por detrás en tanto que sobre el delantero hay dos grandes caídas que forman varias puntas, adornadas con una serie de borlitas de seda anaranjadas y esmaltadas de azabache.

Esta confección no tiene mangas y lleva solo un alto volante de encaje negro que cae sobre los brazos.

Concluimos hablando de trajes de niños, que se hacen en el día con un lujo nunca visto.

Hé aquí diversos modelos que darán idea de lo que son estas modas infantiles.

Un traje blanco y cereza, de seda, con una falda que lleva por adorno tres plegados de cinta cereza.

Sobre esta falda hay una parte de túnica corta, sujeta á los lados con una ancha cartera que remata con borlas de seda cereza.

El cuerpo escotado, se prolonga por detrás con dos faldetas.

En lugar de mangas hay un abullonado blanco, adornado con un lazo de tafetan cereza que cae sobre lo alto del brazo.

Se hacen muchos trajecitos de muselina color crudo y tafetan azul claro.

El bajo de la falda, de muselina cruda, está adornada con tres volantitos ribeteados de terciopelo negro.

El cuerpo forma, prolongándose, una segunda falda de tafetan azul, recogida con lazos de terciopelo negro.

Este cuerpo muy escotado, lleva por único adorno unos tirantes de terciopelo negro que se sujetan sobre los hombros con un lazo de terciopelo negro.

Una capita de tafetan azul de mucho vuelo, completa este bonito traje.

Por último, citaremos otro precioso traje de muselina de seda fondo blanco con florecillas punzó estampadas.

El bajo de la falda lleva un volante coronado con un plegado de tafetan punzó realzado con una pasa manera de seda y punzó.

Sobre esta falda hay otra recogida cuyo borde está guarnecido con una pequeña ruche deshilachada de tafetan punzó.

El cuerpo escotado tiene un adorno en relación con el bajo de la falda, así como las mangas cortas.

Vemos, pues, que las modas de los niños no tienen nada que envidiar á las de las señoras en punto á lujo y elegancia.

JULIA.

Hemos tenido ocasión de admirar las ropas de novia de la señorita Henestrosa, confiadas á las hábiles manos de ma-

dama Jeanne, rue Lafayette, núm. 1, y podemos decir que entre los ricos pañuelos de cachemira, los encajes y los vestidos, se distinguían particularmente:

1º El traje de novia sencillo y hermoso á la vez hecho de una magnífica tela de poult de seda blanca y adornado con un volante de aplicacion de 20 centímetros que daba toda la vuelta al bajo de la falda y subía en forma de delantal teniendo á su cabeza un ligero y elegante ramaje de flor de azahar; en el cuerpo tambien habia encaje como en el volante y flores de azahar, con anchas mangas adornadas por el mismo estilo.

2º Un vestido largo de faye verde mar cubierto con una túnica de crespon del mismo color y adornado con un volante escabiosa y fleco verde mar.

Entrambos trajes resaltaban en medio de una coleccion verdaderamente admirable.

Madama Leclère, 13, rue Vivienne, prepara en la actualidad para una familia de la Habana una série de cuerpos de muselina, adornados de raso de todos colores y de blondas blancas, con fichus de crespon de China rosa, azul y blanco, de las formas mas nuevas y graciosas.

Estos últimos constituyen una novedad á la última moda.

Los trajes que salen de casa de madama Irma Simon, rue Chabanais, 10, son cada vez mas lindos y graciosos.

En el número de sus creaciones mas distinguidas citaremos los trajes de pelo de cabra con ocho volantes pequeños rizados y adornados de sesgos de tafetan de igual color con lazos en armonía.

En los trajes de tela cruda, la gran moda del dia, madama Irma Simon no tiene rival entre las modistas parisienses.

Entre los accesorios de lujo el pañuelo y el guante figuran en primer término en el mundo elegante femenino.

Para los pañuelos no hay casa comparable á la de la *Compañía Irlandesa*, rue Tronchet, 36, que ha hecho de ellos una especialidad sobresaliente.

Por supuesto, hablamos del pañuelo de mano. En esta casa se encuentran modelos únicos, con combinaciones de bordados y encajes nunca vistas.

En cuanto á los guantes toda señora de buen gusto los compra en casa de madama Alexandrine, rue Auber, núm. 4, porque en ninguna parte se encuentran que se adapten mejor á los trajes de lujo. Por lo que hace á la finura y suavidad de la piel, son cualidades que distinguen hace ya largo tiempo á esta famosa guantería.

Varias lectoras nos escriben para preguntarnos qué enagua se debe elegir para las faldas huecas que ahora se estilan. Por nuestra parte recomendamos siempre la enagua parisiense de la casa Plument-Dugé, rue d'Aboukir, núm. 9: el alto se compone de un cinturón para ahuecar perfectamente en relacion con las exigencias de la moda.

Otras veces hemos hablado ya del *corsé-cage* de la

casa Plument, bonito modelo que obtiene actualmente toda la boga que es debida, pues conviene mucho á los trajes de estío porque estando compuesto de un enrejado deja circular el aire y no cansa como el corsé de lienzo. El *corsé-cage* adelgaza mucho el talle y esta circunstancia bastaria para recomendarle; pero la flexibilidad y ligereza del modelo son ventajas mas serias aun y sobre las cuales insistimos con toda intencion.

Toda persona que quiera conservar la juventud debehacer uso de la *Velutina Fay*, rue de la Paix, 9, que no es un colorete, sino un nuevo polvo de arroz superior á todo lo que se ha hecho hasta el dia: se compone de flor de arroz y de bismuto. Este polvo se adhiere al cutis sin inconveniente alguno para la salud, de modo que se puede usar y abusar de esta preparacion sin temor.

J.

Descripcion de los dos figurines iluminados que acompañan á este número.

FIGURIN DE MODAS DE SEÑORAS.

Primer traje. — Vestido de muselina blanca adornado de gasa de Chambéry malva acompañado de una túnica de media cola, tambien de muselina blanca, y guarnecida con un plegado con puntilla de Valenciennes.

La falda redonda está adornada con volantes de muselina y plegados de gasa malva.

El cuerpo alto tiene mangas que rematan con un alto volante adornado con un plegado malva y un brazaletes de la misma tela.

Cinturón malva y guantes de piel de Suecia.

Segundo traje. — Vestido de muselina blanca adornado con fruncidos de gasa de China boton de oro con encajesnegros. Estos fruncidos están puestos á lo alto sobre el delantero de la falda.

El cuerpo escotado lleva un corselete-abanico de la misma tela boton de oro, formando faldetas fruncidas que se abren sobre el delantero.

Todo el contorno de la faldeta lleva una puntilla negra.

En la cabeza flores en armonía con el traje, y encaje negro.

Guante blanco.

FIGURIN DE MODAS DE HOMBRES.

El primer personaje á la izquierda de nuestro figurin, lleva uno de esos trajes indispensables para el hombre de mundo, esto es, un traje de vestir para campo.

En los baños de mar se lleva en medio del dia y cuando no es de rigor la etiqueta.

Compónese de un chaqué azul corto de faldones cuyo cuello y solapas tienen mucha vuelta.

Chaleco y pantalón de imperial blanco.

El chaleco de chal lleva cuatro botones.

El pantalón es ancho de piernas.

La segunda figura tiene otro traje de campo, pero



Nº 4. Sombrero de paja.



Nº 5. Dos trajes para baños de mar.

que solo sirve para por la mañana. Su prenda principal es el chaqueton, que por lo visto ha entrado completamente en el dominio de la moda.

El chaqueton se lleva en todas las estaciones; no hay mas que cambiar el tejido, los forros y los colores; la forma es siempre la misma, un poco mas cerrada ó mas abierta, y mas ó menos ceñido.

El de nuestra figura es de un tejido á cuadros, y de forma enteramente derecha, que cae cuadrado por delante y por detrás, sin costura en medio de la espalda, y se cierra con tres botones sobre el delantero.

El chaleco es de lo mismo. Generalmente estos chalecos se hacen cruzados con dos hileras de botones y sin chal.

Pantalon de tela imperial mahon, ancho, con un filete en la costura.

La última figura lleva un traje todo blanco de hilo.

Debemos decir que la moda de estos trajes pasa un poco, y sin embargo, no hay nada mas cómodo para verano.

El que representamos se compone de un chaqué corto y casi ajustado, cuyas solapas dejan á descubierto el pecho; á los lados tiene bolsillos con carteras.

Chaleco de chal alto.

Pantalon ancho y todo liso.

Trajes, tocados, labores y demás, cuyos dibujos se intercalan en el texto.

Nº 1. Dos trajes de baile.

En la primera página de este número damos dos trajes de baile, el uno para una señora joven, y el otro para una niña de seis á ocho años.

El de señora es de tarlatana blanca sobre viso de tafetan blanco. Primera túnica adornada de volantes puestos al sesgo y formando rizado de lado.

Cuerpo escotado en forma cuadrada y con puntas por delante y por detrás.

Tres volantes en torno de las puntas forman una elegante faldeta.

Media guirnalda compuesta de un ramo de lado, y que termina con un ramaje que cae por detrás sobre el peinado.

El traje hecho para baile de niños, tiene la primera falda plegada de fular azul claro.

Túnica con cuerpo escotado de gasa de Chambery blanca con guirnaldas de capullos de rosa.

Corona de capullos puesta á lo Luis XV en lo alto de la cabeza.

Media de seda y zapatito de tafetan azul.

Nº 2. Sombrero Pamela.

El sombrero Pamela (Nº 2) es de paja de arroz, y está ribeteado de terciopelo negro.

Una banda de encaje negro le adorna por encima y cae por detrás sobre el rodete, en tanto que un largo ramaje de rosas y lilas blancas forma un ramo por delante, y vuelve de lado para reunirse con las puntas de la banda.

Rizado de encaje negro sobre la frente.

Cintas de atar de encaje negro.

Nº 3. Dos trajes de campo.

El primero de los dos trajes que se ven en el grabado Nº 3, es de fular lila, y tiene una túnica de cola guarnecida por delante con un fleco violeta.

Cuerpo formando larga casaca con recogido por detrás, y abierto en chal por delante; las faldetas están redondeadas y adornadas con un fleco, un rizado y dos lazos en los extremos.

Encaje de Bruges en forma de fichu.

Mangas de codo.

Sombrero de paja de arroz, de forma oval, ribeteado de terciopelo negro con plumas color de violeta hácia atrás.

El segundo traje es de fular nankin y habana.

Primera falda habana adornada por abajo con dos volantes fruncidos nankin, y tres mas pequeños habana con la cabeza rizada de color nankin.

Túnica nankin lisa larga por detrás y muy corta por delante, formando puntas á los lados.

Cuerpo nankin de largas faldetas adornado con un volante fruncido, con tres pliegues habana, una cabeza rizada y un lazo de largas puntas á los lados sosteniendo la túnica.

Mangas adornadas por abajo con un volante y tres pliegues de fular habana.

Fichu Carlota Corday de fular nankin, y plegados habana que disminuyen por delante y quedan reunidos por un lazo.

Sombrero de paja de arroz cruda, adornado con guirnalda de flores y cinta habana.



Nº 6. Modelo de traje de calle (delantero).

Nº 4. Sombrero de paja.

El sombrero de paja que representa el grabado Nº 4, está ribeteado de terciopelo negro y adornado de encaje que se anuda bajo la barba.

Larga banda parecida á las cintas puesta debajo y velando el rodete.

Ramaje de acacias de color de rosa que cae sobre el rodete.

Nº 5. Dos trajes para baños de mar.

El primero de estos dos trajes (grabado Nº 5) es un vestido de tela cruda, y la primera falda lleva un alto volante plegado. Túnica ajustada al talle con un cinturón de cinta azul, recogida por detrás y de lado, y guarnecida con un volante plegado.

Igual plegado en las mangas y en el cuerpo.

Sombrero de paja adornado con una banda de gasa azul.

Rotonda de punto de lana azul y blanca con capucha y volante de encaje de lana azul.

El segundo traje de piqué blanco y de cola corta, lleva un volante fruncido coronado con dos sesgos ribeteados de negro.

Cuerpo de largas faldetas por delante y por detrás.

Rotonda de capucha de punto de lana negro y blanco, con un alto fleco de bolas negras.

Sombrero de paja negra adornada de cintas negras con flores atrás y de lado.

Sombrilla chinesca de fular crudo y fleco.

Zapato de piel con reflejos dorados.



Nº 7. Traje de calle.

Nº 6. Modelo de traje de calle.

El modelo de traje de calle que representa nuestro doble grabado Nº 6, es de tela mexicana.

Su falda es redonda, y concluye en un volante fruncido con cabeza rizada sujeto con un sesgo de la misma tela.

Este volante tiene 25 centímetros de alto sobre el delantero de la falda, y sube en puntas á cada lado y en medio y por detrás estas tres puntas tienen 40 centímetros.

Segunda falda-túnica abierta hasta el alto de los dos lados; su delantal, redondo, lleva un volante fruncido como el de la primera falda, pero solo de 10 centímetros, y otros tres volantes un poco espaciados adornan en líneas horizontales el interior del delantal.

La túnica por detrás está redondeada y abierta en punta por en medio, teniendo en su contorno dos volantes como los del delantal.

Cuerpo de faldetas alto y cerrado con cuatro lacitos sin cabos. Un volantito fruncido hace las veces de cuello por detrás y describe en el delantero una abertura en corazon.

Sus dos faldetas están redondeadas por delante y por detrás, y llevan un volante fruncido de 5 centímetros.

Cinturon de la misma tela con un lazo doble por detrás.

Mangas abiertas hasta el codo, con un volante fruncido.

Nº 7. Traje de calle.

El traje de calle que representa bajo un doble aspecto nuestro grabado Nº 7, tiene la primera falda de cola de chalis maíz, adornada con un volante plegado, á cuya cabeza un rizado de tafetan blanco turquesa sujeto con un ruló azul.

Este volante tiene por detrás de la falda 20 centímetros de alto y unos 40 sobre el delantero, en donde forma punta bajo un grueso lazo de tafetan azul.

Segunda falda-túnica de la misma tela, abierta toda por detrás y formando dos caídas cuadradas que se detienen á unos 15 centímetros del volante de la falda.

Sobre los lados esta falda vuelve hasta el delantero del vestido, dibujando tres ondas puntiagudas.

Aquí estas ondas se detienen en un delantalito redondo que forma parte de la segunda falda.

El delantal lleva un volante plegado de 12 centímetros de alto, y en las ondas se ve el mismo volante.

Un rizado azul forma la cabeza del volante del delantal y de las ondas de los lados, y sube por las puntas, redondeándose con un lazo.

La abertura de la túnica lleva por detrás un rizado azul.

Cuerpo alto por detrás, abierto en corazon y adornado con un rizado azul cerrado con un lazo.

El delantero de este cuerpo acaba en punta y se prolonga por detrás en dos faldetas cuadradas de 30 centímetros de altura.

En torno de estas faldetas, así como en los hombros, hay un rizado con un lacito. Manga de codo abierta en punta por de-



Modelo de traje de calle (espalda.)

bajo, adornada con un rizado azul y un volantito plegado.

Cuello de encaje en una camiseta de muselina plegada y mangas del mismo estilo.

Sombrero de paja de arroz con anchas cintas y velo de gasa maíz; flores azules encima. Guantes maíz y botitas maíz.

Nº 8. Dos trajes de calle.

El grabado Nº 8 representa dos trajes de calle á la última moda.

El primero de tafetan gris perla, tiene la falda redonda, adornada con cuatro volantes sobrepuestos con cabeza de lo mismo.

Estos volantes llevan gruesos pliegues, el primero de 15 centímetros, el segundo de 14, el tercero de 13 y el cuarto de 12. El plegado tiene 12 centímetros de ancho.

Túnica de crespón de China gris, ondeada y con una borla en cada punta.

Esta túnica está recogida por ambos lados bajo gruesos lados de crespón de China, terminados por una punta ondeada.

Cuerpo alto de crespón de China, cerrado con botonadura de seda.

Cinturon de crespón de China, anudado por detrás.

Mangas pagodas, cortas, ondeadas y adornadas como la túnica.

Cuello y mangas de encaje.

Sombrero de encaje, adornado con un ramo de acacia rosa y cintas de encaje.

Sombrilla gris, forrada de rosa.

Botita gris y guante paja.

El segundo traje tiene una falda redonda de japonesa color de avellana, con un volante de cabeza de 15 centímetros. A 15 centímetros mas arriba se reproduce el mismo volante, coronado con tres listas de terciopelo un poco mas oscuro, y otras tres hileras de terciopelo ocupan el intervalo que separa los dos volantes.

Túnica formando por delante un delantal redondeado, recogido hácia los lados y formando por detrás dos puntas un poco separadas por abajo.

Al rededor de la túnica un volante plegado de 12 centímetros, coronado con dos listas de terciopelo.

Este volante se detiene al extremo de cada punta, y solo los terciopelos suben por su contorno interior.

Paletó cerrado por delante, con botonadura de terciopelo y con cuatro aberturas por abajo, rodeados de terciopelo y con volante.

Dos caídas cuadradas que rematan con un volante plegado de 15 centímetros, prolongan por detrás el paletó.

Mangas de codo guarnecidas con un plegado y un terciopelo.

Cuello alto de batista bordada, y mangas del mismo estilo.

Botitas color de avellana y guante gamuza.



Nº 8 Dos trajes de calle.

Nº 9. Cubierta para cuna.

Con solo saber hacer el punto de faja basta para ejecutar esta clase de labores, que aunque sencillas, son de muy bonito efecto. Se coge lana de Sajonia de 5 hilos, de dos colores: blanca y azul, blanca y rosa, negra y colorada, ó de dos matices distintos del mismo

color, y agujas gruesas de acero de hacer media N° 10 ó agujas de boj N° 4. Se hacen diez puntos y se hace una faja del largo que se quiera hacer la cubierta. Se hacen tantas fajas como se necesitan para el ancho. Cuando haya bastantes de un color, se hacen otras tantas del otro. Todas estas bandas se tejen como una trenza haciendo pasar alternativamente una banda encima de otra, teniendo cuidado en contrariar los colores. Esto forma un tablero de ajedrez y la tela es ligera y sólida. Los cuadros se sujetan con algunos puntos en el centro. Encima de los cuadros de un color se puede poner para adornar un poco esta labor, un boton de cordonería de seda, ó se hace con lana blanca una borlita para reemplazarle. Para esto se corta un pedazo de carton ancho de un centímetro y medio y se cubre con lana blanca. Cuando se juzga que hay bastante para formar la borlita, se pasa entre la lana y el carton un hilo grueso que aprieta bien la lana al lado del carton; se corta la lana del lado opuesto y se peina para que no se vean las hebras, y se cosen en los cuadros del color mas oscuro.

Cuando están sujetos todos los cuadros, se hace al rededor de la cubierta un fleco cualquiera; el de nuestro dibujo está hecho al crochet; no es mas que una cadeneta formando ondas del ancho de cada cuadro y en las cuales se pone una borlita.

N° 10. Crochet tunecino bordado.

Materiales: Lanas de Sajonia de 5 hilos; sedas de Argel de colores vivos: maiz, verde, blanco y azul.

El fondo de esta banda es de crochet tunecino de lana colorada; tiene á cada lado una banda estrecha, tambien de crochet, de lana negra. Estas bandas se hacen separadas, y se juntan con una costura. Se bordan con seda. Se hacen copiando nuestro dibujo, al punto cruzado ordinario, cubrecamas, mantas de viaje, tapetes de mesa, etc.

Nos 11 y 12. Bolsa para fijas.

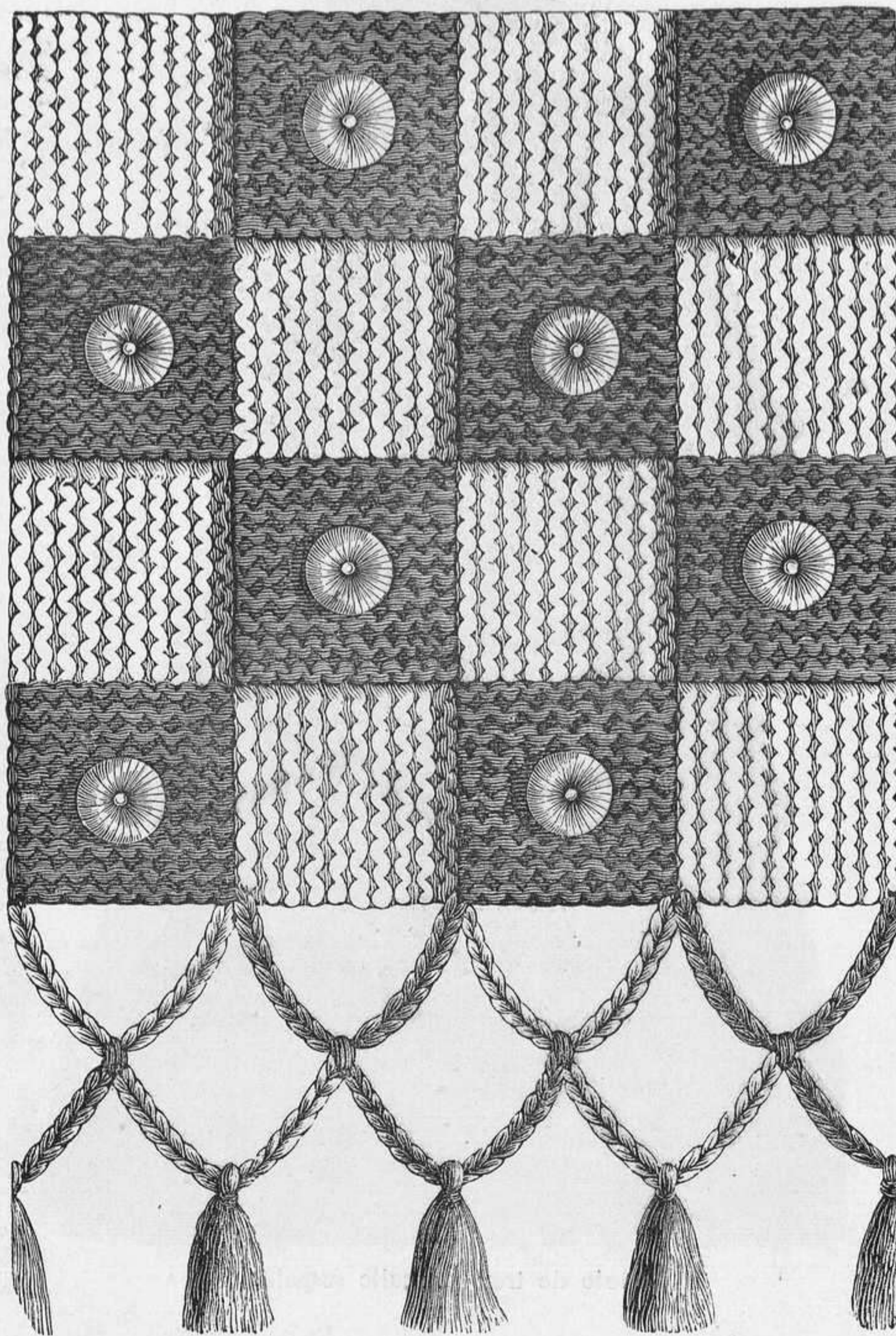
Materiales: Torzal de Berlin violeta, 8 gramos, la misma seda en Blanco, negro, gris, amarillo de oro y colorado, 4 gramos de cada color; un crochet de acero; guarnicion de cordonería y piel blanca para el forro.

Se empieza el bajo de la bolsa por una estrella amarilla sobre fondo negro, tiene 28 vueltas. Se hacen luego 3 vueltas de puntos dobles con seda violeta, que es el color del fondo, disminuyendo dos puntos en cada vuelta. La bolsa se continúa así sin aumentar ni disminuir.

Damos por separado el dibujo, que representa un juego de naipes abierto en un fondo violeta con sembradito compuesto de un punto amarillo.

El dibujo se hará de cada lado de la bolsa, ó si se quiere de un solo lado; se puede poner en el otro una cifra.

La bolsa se termina con siete vueltas de



N° 9. Cubierta para cuna.

puntos altos calados, violeta y un borde amarillo á ondas.

N° 13. Guarda-tijeras.

Se corta un pedazo de carton de un tamaño re-

gular y de la forma de nuestro dibujo; se cubre por encima con cachemira colorado y por debajo con percalina del mismo color ó negra. Se sujetan las dos telas en el carton con alfileres. Se doblan un poco las dos telas y se hace un sobrehilo muy fino.

El borde exterior se rodea con un cordón ondeado de seda negra ó un galon de oro. Se hace una almohadilla, plana por debajo y bombeada por encima, y se coloca en lo alto del guarda-tijeras. Se rodea esta almohadilla con el mismo cordón que lo demás. Para meter las tijeras se cortan tres bolsitas de cachemira y se borda encima al punto lanzado el dibujito que representamos; se forran estas bolsitas con calicó y se cosen en el fondo de cachemira. Se completa el adorno del guarda-tijeras con un lazo de cinta y una anilla que se pone arriba.

N° 14. Platillo para lámpara ó jarro.

Estos platillos son tan bonitos como fáciles de hacer. Se traza un rueda de 22 centímetros de diámetro en cañamazo Penelope. El fondo se llena á cuadrillos con seda de Argel colorada y se ponen por encima adornos de hule imitando la laca de China, que se compran preparados.

Estos adornos, pintados de negro, tienen caprichosos dibujos encarnados y dorados, y están alternados con medallones de marfil que representan chinos y casitas chinas. Se forran con percalina y se guarnecen con un rizado de paño colorado.

Nos 15 y 16. Taburete de piano.

Materiales: Paño negro dibujado y surtido de sedas.

El dibujo de este taburete, del cual damos aquí una cuarta parte, es de un bonito efecto: concluida la labor con las aplicaciones de paño blanco, encarnado, amarillo y azul sobre fondo negro, realzadas con bordados de vivos colores, ofrece el mejor aspecto.

Pueden aumentarse las dimensiones dejando mas ó menos espacio entre el dibujo y el borde exterior del rueda de paño negro.

Las anchas ondulaciones que forman su orla son de trencilla de seda verde y en cada una de ellas hay un ramaje al punto de espina, que se hace alternado de hilillo de oro, de seda encarnada y de seda azul.

Una vuelta á punto de cadeneta, de seda blanca, termina la vuelta de las ondulaciones.

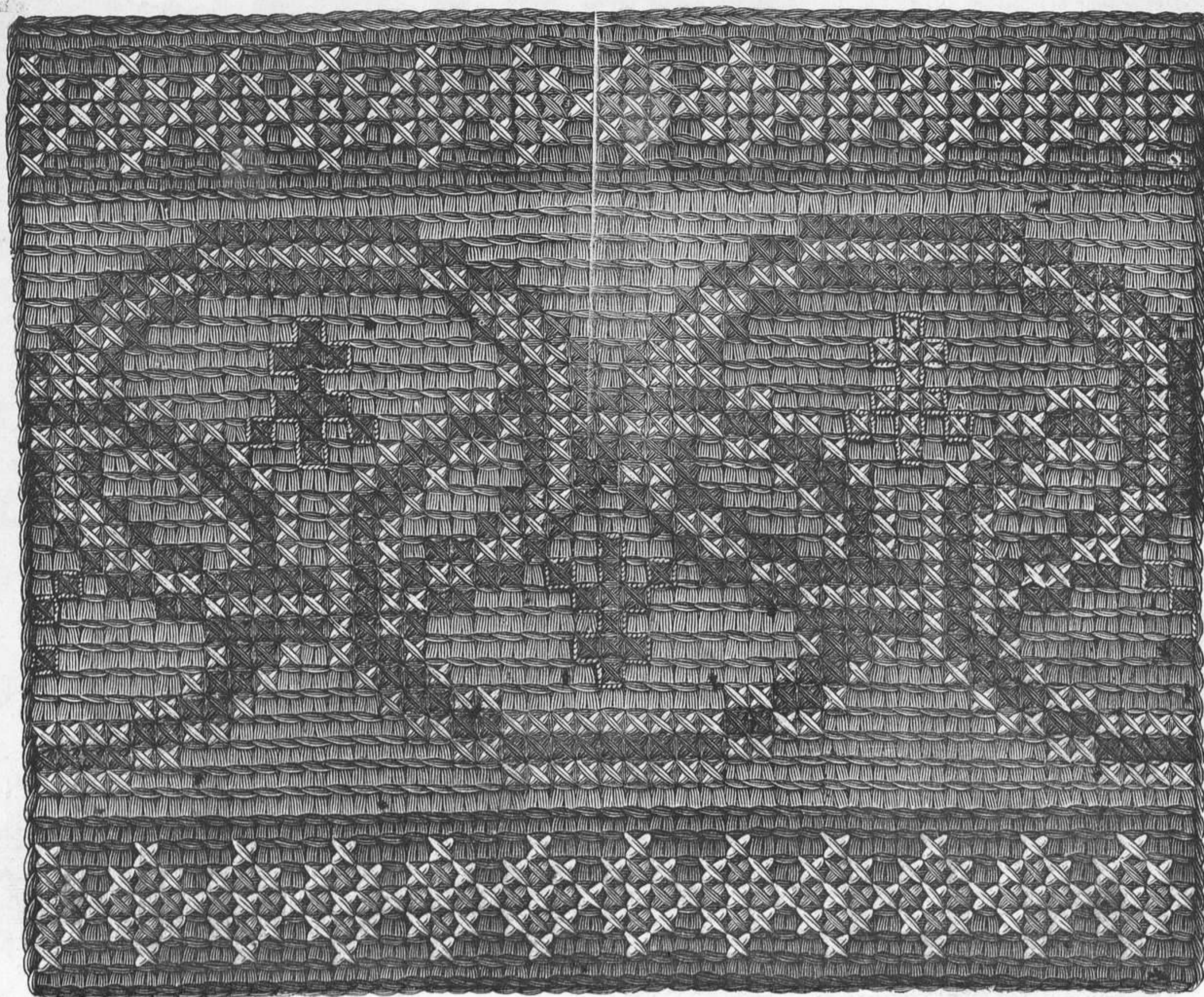
Sigue una banda de paño encarnado entremezclada de estrellas bordadas de seda sobre fondo de paño amarillo.

Esta banda encarnada está sujeta al fondo por una hilera de puntos méjico á cada lado, de seda blanca é hilillo de oro.

Otra orla sobre el paño encarnado está formada por un hilillo de oro y un punto de cadeneta de seda negra.

Los ocho motivos dibujados sobre el fondo encarnado tienen una flor de paño azul con crucecitas amarillas y punto anudado amarillo en el centro y ramaje á punto de espina en los cuatro matices de verde.

Los ruedos de paño



N° 10. Crochet tunecino bordado.

amarillo están sujetos al fondo negro con puntos méjico encarnados.

Las estrellas se bordan con seda al punto de camino de hierro, y los rayos alternados de blanco y azul.

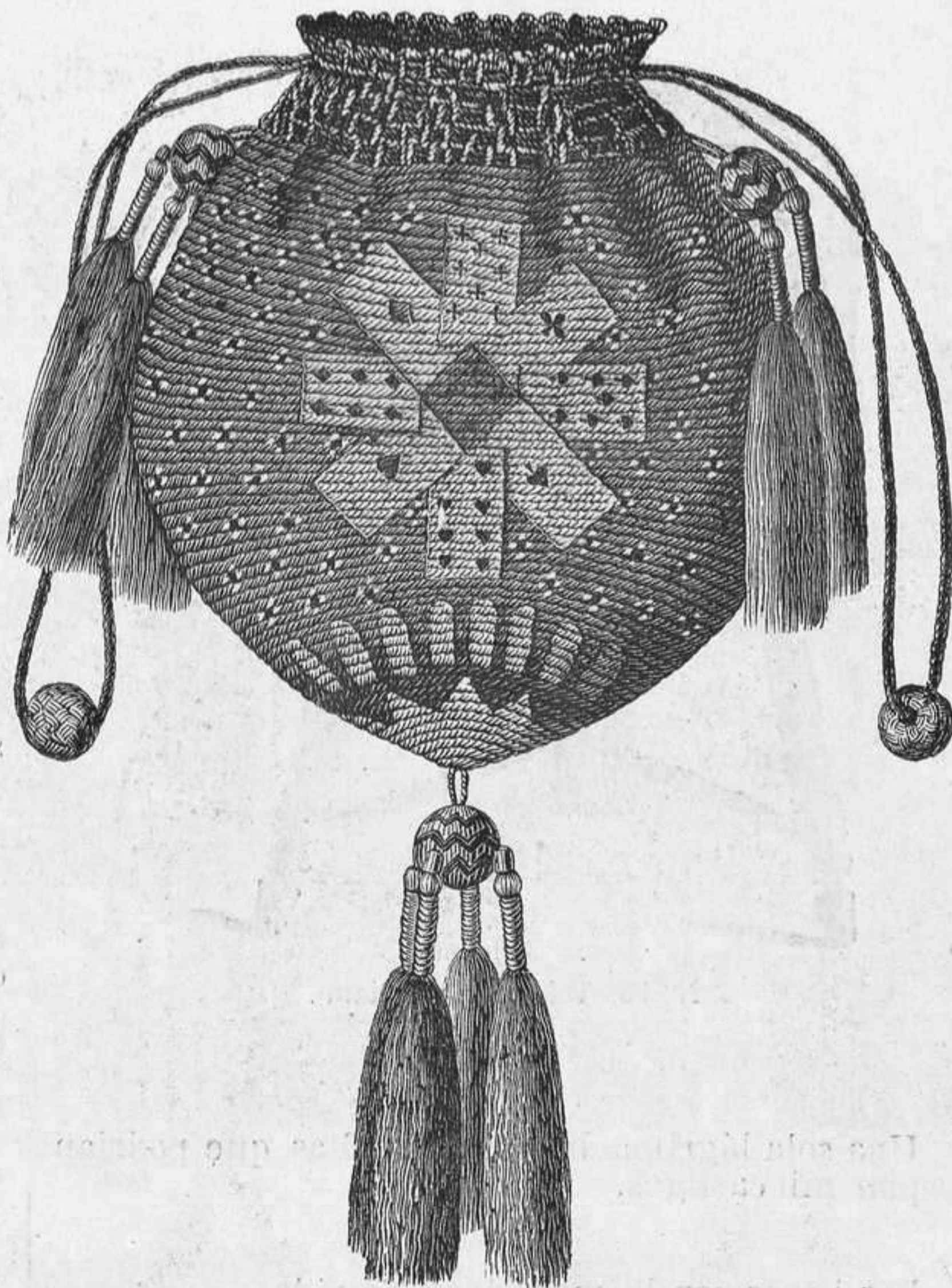
Los dibujos en forma de punta de lanza con aplicaciones de paño blanco con contornos redondeados á cada lado, de paño azul, y al rededor puntos méjico amarillo.

Ramaje al punto de espigas, de cuatro matices de verde.

Sobre el fondo azul, dibujo de cuadritos amarillos y negros.

El dibujo del centro tiene una estrella con rayos alternados, encarnados y negros.

Las palmas mas largas están rodeadas en festones de trencilla de seda encarnada, y en el mas alto el ramaje es de seda blanca sobre fondo negro: á cada lado del blanco hay un ramaje verde, luego uno azul á cada lado del verde, y luego uno blanco á cada lado del azul.



Nº 11. Bolsa para fichas.

realidad de mi desgracia no será tan cruel como la duda con que batallo.

Es de Vd. apasionado amante Q. S. P. B.

ENRIQUE PEÑABLANCA.

II.

Querida mia :

¡Cuánto sufro lejos de ti!... ¡Dos dias enteros sin verte!... Me han parecido un siglo... Son tan largos dos dias sin ver á la mujer que se ama... á la que se ha consagrado la existencia. Ha sido mayor el martirio... te lo diré de una vez... porque he tenido celos. Perdóname, vida mia... quizás han sido injustos, pero cuando se acercó á tí Carlos en el Liceo, no sé quién me contuvo para no dar un escándalo. ¡Te incomodan mis arrebatos?... ¡Ah!... Piensa, Emilia, que si te amase con menos pasion, lo veria con indiferencia... Pero te idolatro... ¡Eres tan angelical!... ¡tan divina!... Una palabra amo-

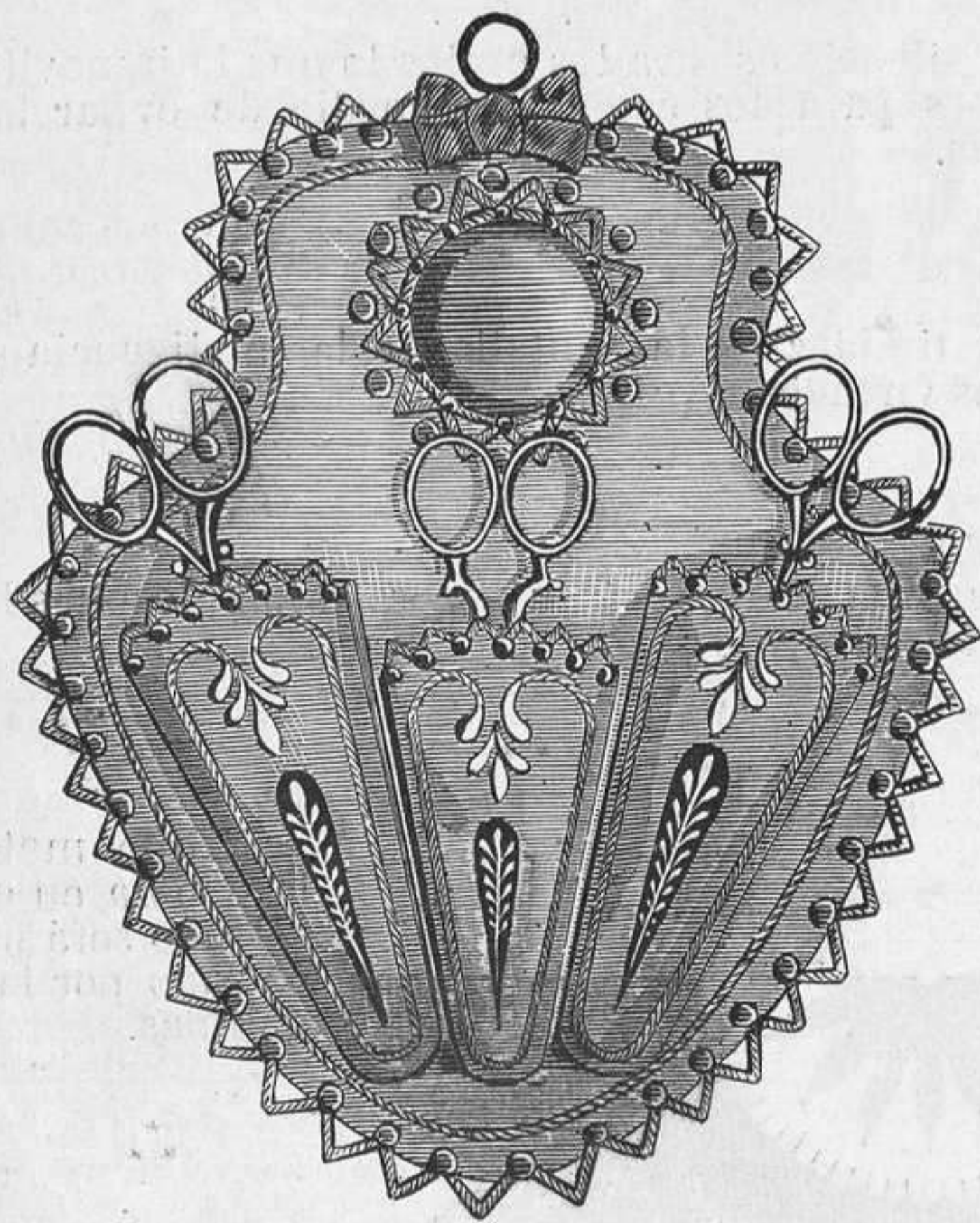
rosa de tus labios que me tranquilice.. ¡Si supieras lo que sufro!... Ya es forzoso que rompas de una vez el yugo de ese padre tirano que se opone á nuestra union... huye lejos de él... sígueme, y en cualquier rincon de la tierra donde vivamos juntos, sin separarnos jamás uno de otro, allí encontraremos la felicidad y la dicha verdadera. Tuyo hasta la muerte.

ENRIQUE.

III.

Mi adorada Emilia :

Hoy es el dichoso aniversario del dia en que te hice mi declaracion... ¿lo recuerdas?... A mí no me ocupa otro pensamiento hace muchos dias...



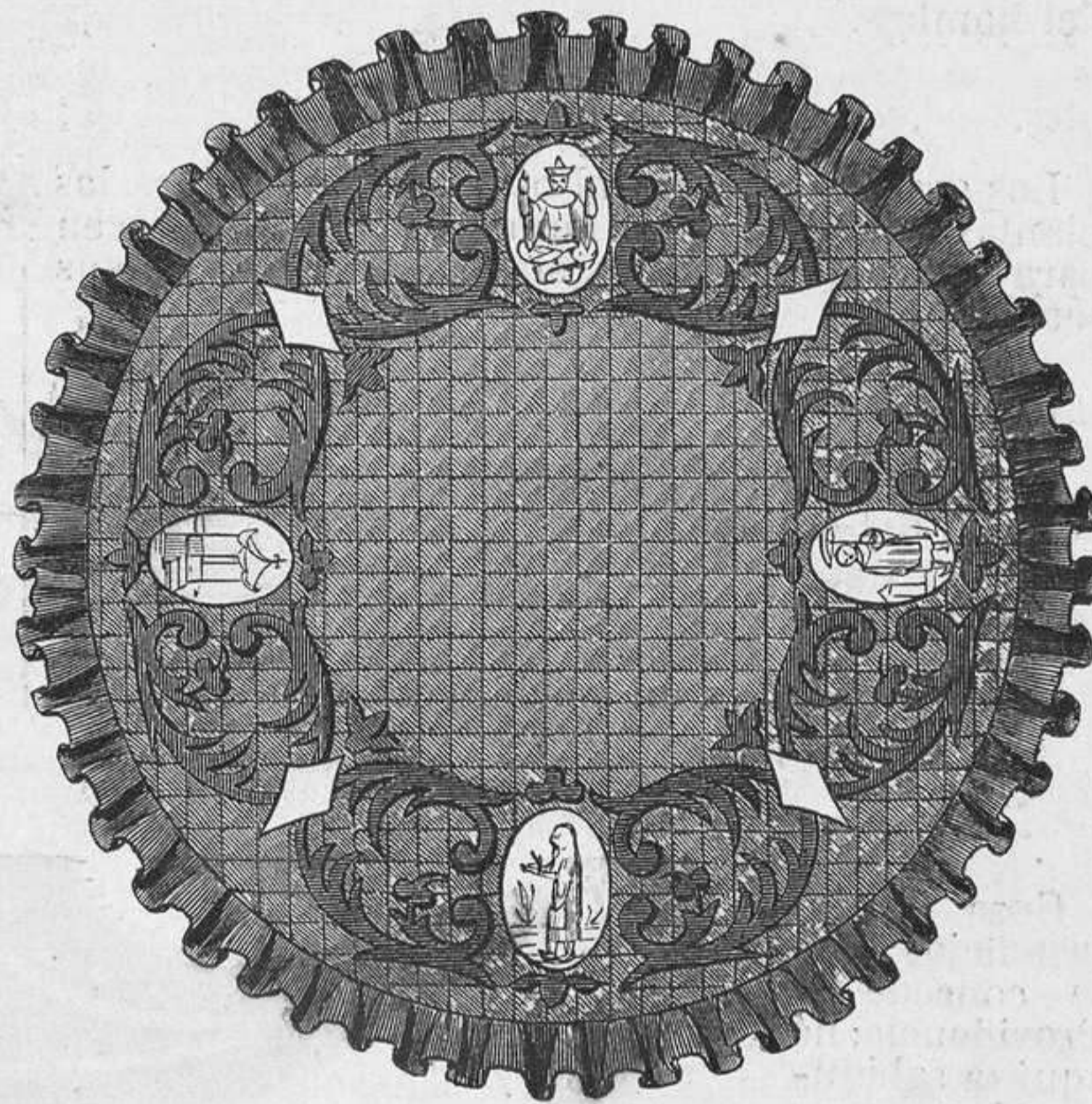
Nº 13. Guarda-tijeras.

El cuerpo de la palma es de aplicacion de paño amarillo guarnecido de puntos méjico negros; estrellas con radios alternados azules y blancos y rayas al punto de cadeneta, de cuatro matices de verde.

Las palmas mas cortas son tambien de paño amarillo, coronadas con una trencilla encarnada y sujetas al fondo con puntos méjico negros: una hilera de puntos anudados verdes sigue el contorno de la trencilla.

Sobre el fondo amarillo hay aplicado un dibujo de paño azul, acompañado de puntos de seda verde.

Estos colores pueden cambiarse; pero siempre han de ser vivos, para obtener el brillante efecto del bordado indio.



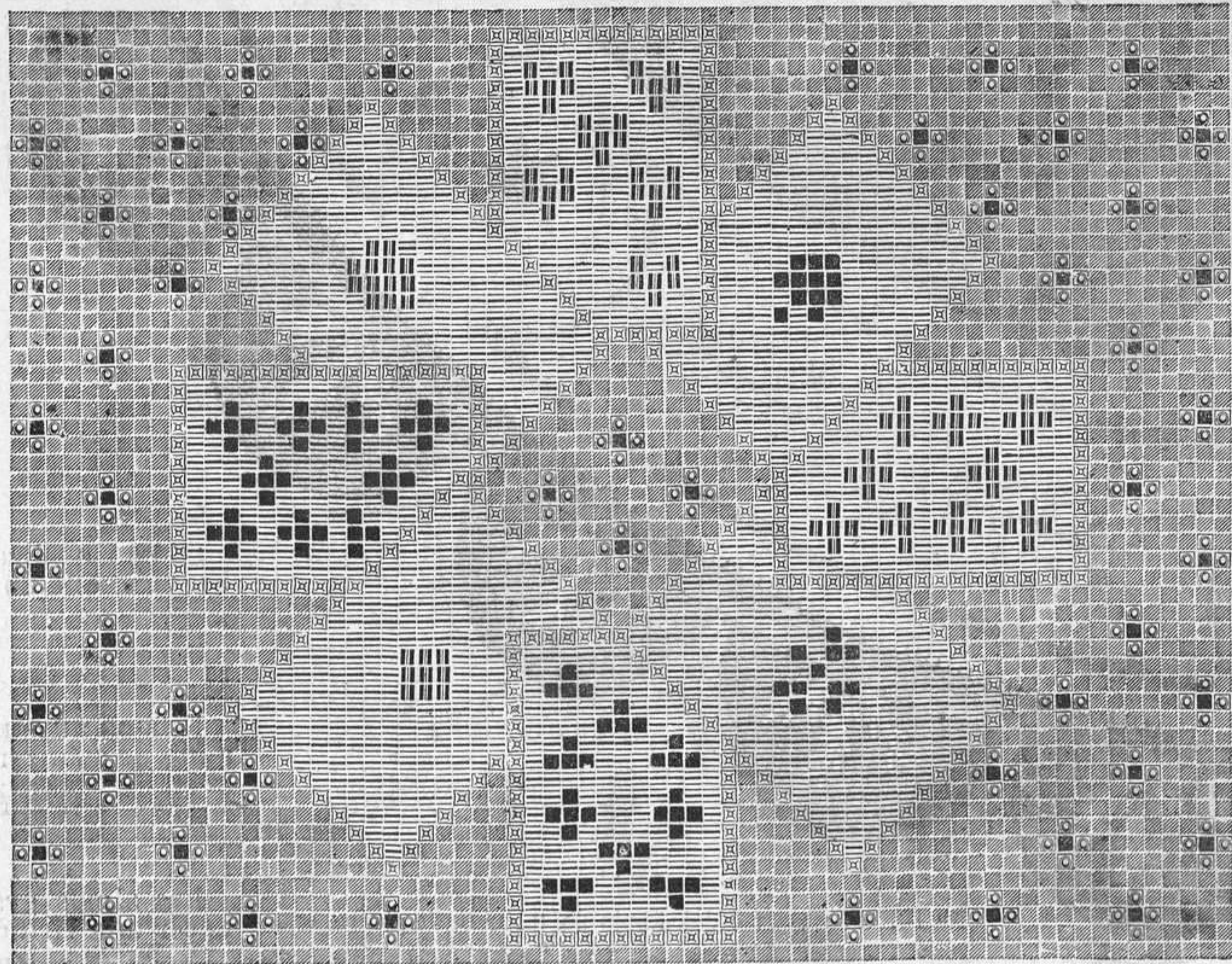
Nº 14. Platillo para lámpara ó jarro.

¡Qué felices somos!... Unidos con los vínculos que la religion ha santificado y habiendo obtenido el perdon de tus padres, solo me falta ver cumplido un deseo para coronar mi dicha... que tus recelos sean fundados... un hijo de mi Emilia me volveria loco de contento... Sus facciones me recordarian continuamente las de su madre, y me extasiaria contemplándole y colmándole de caricias. La suerte fatal me ha separado de tus brazos á los tres meses de nuestro matrimonio, y ya hace uno que estoy en esta ciudad; pero la comision que he traído del gobierno debe quedar evacuada muy pronto: nunca lo será lo bastante segun la impaciencia que tengo de volver á estrecharte entre mis brazos, para no separarme jamás del lado tuyo... Adios, vida mia; te quiere con la mayor pasion tu esposo,

ENRIQUE.

IV.

Estás pesada con tus cartas y con tus ridiculas sospechas. Me preguntas « si te amo con igual pasion que tú á mí, y si he recordado el dia 4 que hacia dos años que te entregué mi primera carta. » ¡Qué preguntas tan ridiculas! ¡Juzgas acaso que soy desmemoriado?... ¡Si te amo lo mismo!... Ya... como tú no tienes que pensar mas que en querer... pero yo tengo que pensar en otras cosas mas importantes. Desde el mes de mayo en que regresé á Madrid, hasta el de enero en que he vuelto á Valladolid, nada he conseguido en esa corte, y tú eres tan necia que nada has logrado tampoco despues, y no me devuelven el destino. Quizá tu apatía nacerá de otras distracciones... Vive Dios que quisiera saberlo. Aquí estoy aun en casa de mi tío; pero me



Nº 12. Dibujo para la bolsa.

■ Negro. ◻ Amarillo. ▨ Encarnado. ▩ Violeta. □ Blanco. ▤ Gris.

Variedades.

CUATRO CARTAS.

I.

Señorita :

Verla á Vd. y no amarla es imposible. ¿Cómo resistir á esa mirada celestial, á esa gracia seductora?... Al hacerla á usted esta franca manifestacion de mis sentimientos, no hago mas que seguir los impulsos de mi corazon... que solo latirá por usted lo que me reste de existencia. ¿Podré li-sonjearme de ver algun dia este amor correspondido?... ¡Ah!... por conseguirlo daria la vida. Compadézcase usted de mis tormentos, y sáqueme por piedad de la incertidumbre que tanto me martiriza .. Dígame usted al menos si su corazon está libre, y si no... dígame también, pues la mas horrible

disgusta soberanamente depender de nadie... Vuelves á hablarme de mi hija... sí... me acuerdo de ella... pero es lo cierto que si no hubiese yo tomado el estado que me la proporcionó, ahora sufriría yo solo las escaseces. Esto no es tratarte con rigor... Lo único que te advierto es que si vuelves á escribirme epístolas lloronas, llenas de quejas y lamentaciones, ni te contesto ni vuelves á saber de mí en toda tu vida.

ENRIQUE PEÑABLANCA.

**

PENSAMIENTOS. — La mayor parte de los moralistas son geógrafos que levantan el mapa de países lejanos, olvidándose de estudiar su tierra natal, y pintores que observan la fisonomía de los transeuntes sin tomarse el trabajo de mirarse en un espejo.

**

Como el fuego descubre los agradables perfumes del incienso, así el trabajo descubre el mérito del hombre.

**

Los grandes rios, los altos y copudos árboles, las plantas saludables y los hombres de bien no nacen para su propio provecho, sino para ser útiles á sus semejantes.

**

El grano de arroz que comes ha sido regado con el sudor del labrador.

**

La resignacion es un suicidio cotidiano.

**

Goza de los beneficios que te concede la Providencia: hé aquí la sabiduría; haz gozar de ellos á los demás: hé aquí la virtud.

**

Si quieres que no se sepa, no la hagas.

**

El pájaro que atraviesa el aire no deja nada: el hombre de bien, aunque tambien desaparece, deja su fama y sobrevive en la posteridad.

**

Si quieres comer pan, no te duermas sobre el salvado.

**

El que busca la sabiduría, piensa pasar por sabio: el que cree haberla encontrado, es muy necio, muy ignorante y tonto.

**

La leccion que ofende no corrige.

**



Nº 15. Taburete de piano.

Una sola lágrima borra mas faltas que podrian espiar mil castigos.

**

Las horas son la moneda de la vida.

**

La venganza mas cruel es el desden de una venganza posible.

**

El recuerdo de los beneficios vive siempre en la memoria del bienhechor.

**

El talento que carece de ligereza es una flecha que no está guarnecida de plumas.

**

Los disipadores se lisonjean de no perjudicar á nadie, sino á sí mismos: cuentan por nada á los amigos y á sus herederos.

**

La esperanza es un alto imaginario entre el deseo y la posesion.

**

El silencio es para los necios lo que la inmovilidad es para los cojos: un medio de evitar las caidas.

**

La timidez es la pantalla de la inteligencia y de las virtudes.

**

Consulta siempre á tu esposa y haz despues lo que te parezca.

**

El que mete la cabeza en el salvado será picoteado por las gallinas.

**

Elogia al valiente aun cuando sea tu enemigo.

**

Nunca se quema el bosque sino con propia leña.

**

El que tiene trigo encuentra quien le preste harina.

**

El odio sin deseo de venganza es un grano que cae en la piedra.

**

El remordimiento es mas que un pensamiento, proviene de un sentimiento que no se oculta mas que el amor, y que tiene su tiranía.

**

¿Cómo explicar la perpetuidad de la envidia? Un vicio que no produce nada.

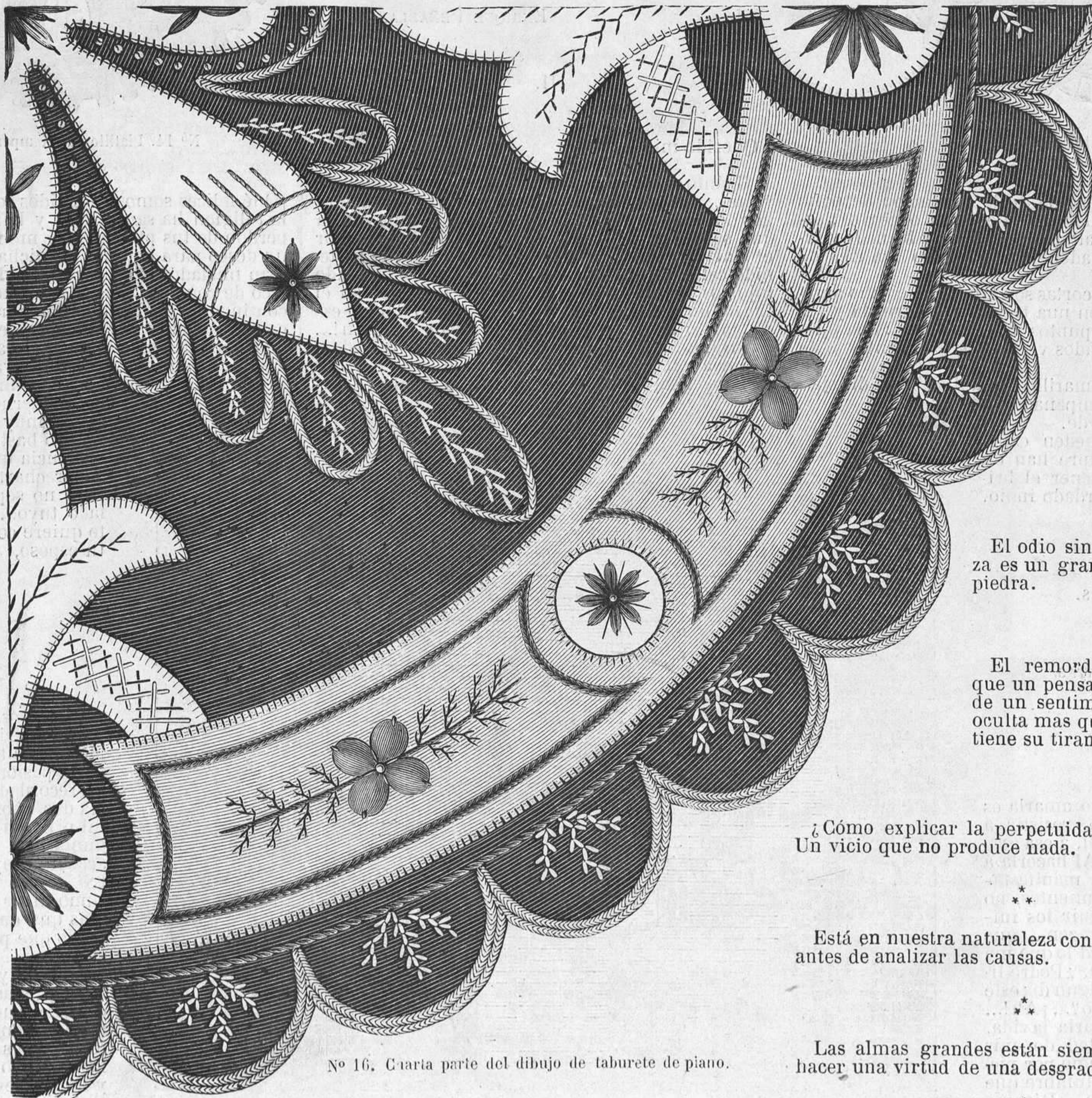
**

Está en nuestra naturaleza considerar los efectos antes de analizar las causas.

**

Las almas grandes están siempre dispuestas á hacer una virtud de una desgracia.

**



Nº 16. Cuarta parte del dibujo de taburete de piano.