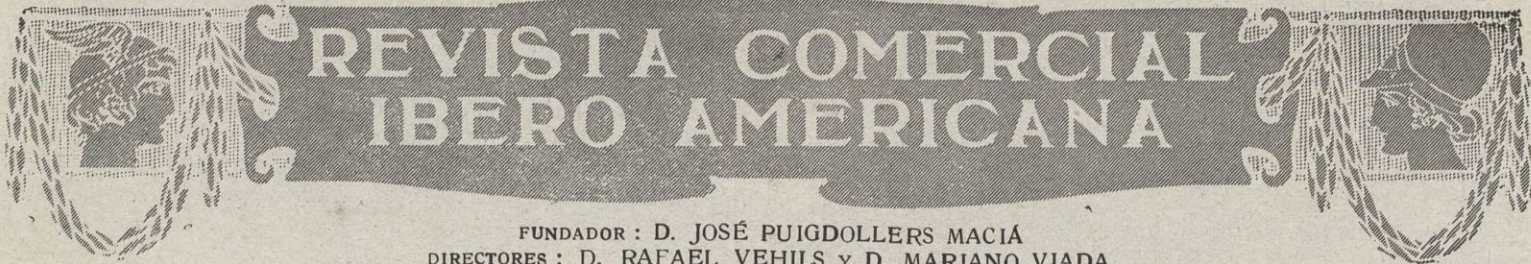


MERCURIO



FUNDADOR : D. JOSÉ PUIGDOLLERS MACIÀ
 DIRECTORES : D. RAFAEL VEHILS Y D. MARIANO VIADA
 DIRECCIÓN ARTÍSTICA : D. PEDRO C. ABARCA

SUBSCRIPCIÓN

España, un año..... 40 pesetas
 Extranjero, un año..... 50

Se publica semanalmente, alternando la edición ilustrada de política económica e informaciones generales, con la comercial y de transportes

OFICINAS

Barcelona... Rambla de las Flores, 1
 Madrid..... Calle de Hermosilla, 12

AÑO XXII

BARCELONA 28 DICIEMBRE DE 1922

NÚM. 426

SUMARIO : El comercio de los Estados Unidos con Hispano América, por Mariano Viada. — Crónicas interoceánicas : Las revoluciones de México, por Manuel Ugarte. — Andanzas reporteriles : Entreviú con el doctor J. Raimundo del Río, por E. Loygorri de Pereda. — Crónica argentina, por R. Monner Sans. — Urgel : Su riqueza agrícola. Su porvenir como huerta de Barcelona. Lo que puede y debe exportar a las Repúblicas americanas, por Juan B. Alós. — Museo arqueológico nacional (sección americana). — Notas de América

El comercio de los Estados Unidos con Hispano América



Nos hallamos ante el fenómeno económico más notable de los tiempos actuales : el maravilloso desarrollo del comercio de los Estados Unidos de Norte América.

Esta nación, que como tal vino al mundo todavía no hará ciento cincuenta años, constituida por unos cuantos Estados que apenas se alejaban del mar, fué aumentando su extensión por diversos actos, diplomáticos, guerreros, mercantiles, hasta contar hoy con una superficie de más de 3 millones de millas cuadradas.

Los trece primitivos Estados, New Hampshire, Massachusetts, Rhode Island, Connecticut, New York, New Jersey, Pennsylvania, Delaware, Maryland, Virginia, North Carolina, South Carolina y Georgia son hoy cuarenta y ocho. Las bases principales de su engrandecimiento territorial han sido los tratados con Francia y España que les cedieron la Luisiana y la Florida, la guerra con México en 1845, que les anexó Texas y los dilatados territorios que hoy forman los Estados del lejano Oeste y la prodigiosa inmigración que les obligó a ir siguiendo el camino del sol para colonizar y civilizar las inmensas praderas, los extensos bosques en que vivían las razas aborígenes, hoy casi extinguidas.

Modernamente todavía, han agregado a sus dominios las islas de Guam, Hawaii y Filipinas en el Océano Pacífico y la zona del Canal de Panamá, Puerto Rico, las Tortugas y las islas Vírgenes en el Mar Caribe, mientras tienen bajo su control las Repúblicas de Cuba, Haití, Santo Domingo, Nicaragua, Honduras y Panamá.

Paralelo ha sido el desarrollo de la población. De cuatro millones que era en 1790, ha ido aumentando en cada decenio en la siguiente proporción :

Años	Habitantes
1790.....	3.929,214
1800.....	5.308,483
1810.....	7.239,881
1820.....	9.638,453
1830.....	12.866,020
1840.....	17.069,453
1850.....	23.191,876
1860.....	31.443,321

Años	Habitantes
1870.....	38.558,371
1880.....	50.189,209
1890.....	63.069,756
1900.....	77.256,630
1910.....	93.402,151
1920.....	107.436,441

Este prodigioso desarrollo territorial y de población ha valorizado las inmensas riquezas que atesoraba aquel suelo virgen y ha permitido montar una industria que no tiene rival en el mundo. Y por fuerza ha tenido esta nación que dirigir su política a colocar el exceso de su producción en los demás países.

Todos los factores que pueden contribuir a una expansión comercial han sido puestos en práctica en este siglo : conquistas territoriales, controles políticos y financieros sobre otras naciones, protección a la marina mercante (8 millones de toneladas en 1914, 16 millones en 1920), y así ha logrado que su comercio exterior que era de 3,000 millones de pesos en 1910, haya pasado de 13,000 millones en 1920.

Muchas páginas necesitaríamos para estudiar y analizar estas cifras portentosas por lo que nos limitaremos a estudiar someramente el comercio de los Estados Unidos con los estados hispanoamericanos por ser las que más directamente nos interesan, fijando las cifras en pesos oro o sean dólares.

La primera observación que salta a la vista, es que la balanza mercantil se salda desfavorablemente para Norte América en todos los países hispanoamericanos, exceptuando aquellos en cuya política ejerce una presión manifiesta : Honduras, Nicaragua, Panamá, Santo Domingo.

En el decenio 1911-1920, el saldo de la balanza mercantil con Norte América ha sido el siguiente (+ favorable — desfavorable a los Estados Unidos).

	Pesos oro
Argentina.....	- 273.936,383
Bolivia.....	+ 11.069,976
Brasil.....	- 779.777,675
Colombia.....	- 96.752,526
Costa Rica.....	- 15.443,827
Cuba.....	- 878.692,415

	Peos oro
Chile.....	- 383.325,261
Dominicana.....	+ 21.620,902
Ecuador.....	- 23.337,348
Guatemala.....	- 31.420,506
Honduras.....	+ 12.963,858
México.....	- 273.620,847
Nicaragua.....	+ 9.610,134
Panamá.....	+ 166.759,378
Paraguay.....	+ 1.936,488
Perú.....	- 98.458,579
Salvador.....	- 2.629,377
Uruguay.....	- 55.565,188
Venezuela.....	- 50.115,430

Lo que arroja un total de—2,739.114,626, siendo por tanto un promedio anual de 273.910,462 pesos la desventaja del comercio estado unidense en sus relaciones con Hispano América. Y hay que notar que a pesar del inmenso desarrollo de su marina mercante, del fabuloso encaje oro que guarda su tesoro, de la conquistadora expansión bancaria realizada en estos últimos años, sigue siendo Hispano América mercado cada vez más acreedor, pues en 1920 se ha saldado con un déficit de 288.675,952, o sea superior al del promedio del decenio.

Es curioso estudiar la situación de cada país durante el decenio en sus relaciones comerciales con los Estados Unidos.

Argentina. — La importación norteamericana va en aumento constante; en cambio, la exportación tiene fuertes oscilaciones, creciendo rápidamente durante la guerra, hasta exceder en 123 millones (1918) a las importaciones. La balanza es favorable en los cinco años de la guerra y desfavorable en los otros.

Bolivia. — La importación de los Estados Unidos, que alcanzó su máximo en 1918, tiende a disminuir; en cambio la exportación se desarrolla de tal modo, que en 1920 produce un saldo favorable de 6 millones, siendo así que en los otros años era contrario.

Brasil. — Aunque la importación de las mercancías de la América del Norte ha triplicado su valor en estos últimos años, la exportación de los artículos naturales, sobre todo el café, mantiene un saldo favorable constante en favor del comercio brasileño.

Colombia. — En los nueve primeros años del decenio la balanza es favorable a este país, hasta llegar a un desnivel de 18 millones de pesos; pero en el año 1920, un fuerte aumento en las importaciones de los Estados Unidos hace cambiar el signo a la balanza que resulta contraria a Colombia en 5 millones.

Costa Rica. — Es constante el aumento en las importaciones y las exportaciones manteniéndose siempre el saldo contrario a los Estados Unidos, llegando casi a los 7 millones en 1918. El comercio de plátanos es el factor principal de la prosperidad mercantil de esta progresiva República centroamericana.

Cuba. — A pesar de la enmienda Platt que liga económicamente nuestra última colonia al mercado norteamericano, Cuba resulta nación acreedora. Su enorme producción azucarera y tabaquera produce desniveles de hasta 200 millones de pesos en la balanza (año 1920). Cuba es el país del mundo que alcanza mayores cifras por habitante en el comercio exterior.

Dominicana. — Saldaba con diferencias favorables de hasta 5 millones la balanza mercantil con Norte América, pero a partir de la intervención yanqui, los saldos se truecan en adversos hasta llegar a 11 millones en 1920.

Ecuador. — Lejos de la esfera de influencia de la poderosa República, su balanza le es siempre favorable, y es que la mayor parte de las repúblicas hispanoamericanas prefieren comprar en Europa, cuyos vendedores saben amoldarse mejor a las necesidades de los mercados que explotan.

Chile. — País productor, principalmente de nitratos, indispensables a las extensas zonas de producción agrícola norteamericana, llega a saldar con 65 millones en su favor la balanza mercantil con la República norteña.

Guatemala. — En el saldo, se nota sobre todo en las pequeñas naciones de Centro América, cuales dependen realmente de los Estados Unidos. Guatemala llega a tener unos 10 millones a su favor en 1920.

Honduras, por el contrario, llega a los 8 millones en contra, siendo así que en los primeros años del decenio le era favorable la balanza, cuando todavía podía considerarse independiente.

Y lo mismo hemos de decir de **Nicaragua,** con un saldo contrario de 9.610,134 pesos en el decenio y **Panamá** con 166.759,378; países que se mueven dentro la órbita de la poderosa nación del Norte.

México. — Conserva su primacía en el comercio durante los nueve primeros años; en cambio, en 1920 compra a los Estados Unidos 25 millones más que les vende.

Paraguay. — Con un comercio directo que apenas alcanza a medio millón de pesos anual, presenta siempre un pequeño saldo en favor de Norte América, excepto en 1919 en que la balanza le es favorable en 137,143 pesos.

Perú. — Como Chile, como la República del Plata, es nación acreedora, mercantilmente. Aunque su comercio exterior aumenta constantemente, la balanza mercantil le es siempre favorable: unos 10 millones es el promedio del decenio y 16.642,244 lo que acredita en 1920.

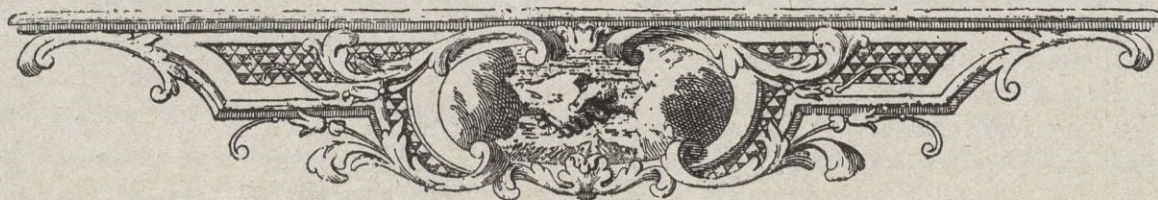
Salvador. — Aunque el saldo cambia de signo con frecuencia, el total del decenio le es favorable en 2 millones de pesos, y en 1920 en 3.767,302 pesos.

Uruguay. — Con un saldo contrario en los tres primeros años del decenio, en lo restante alcanza siempre cifras favorables.

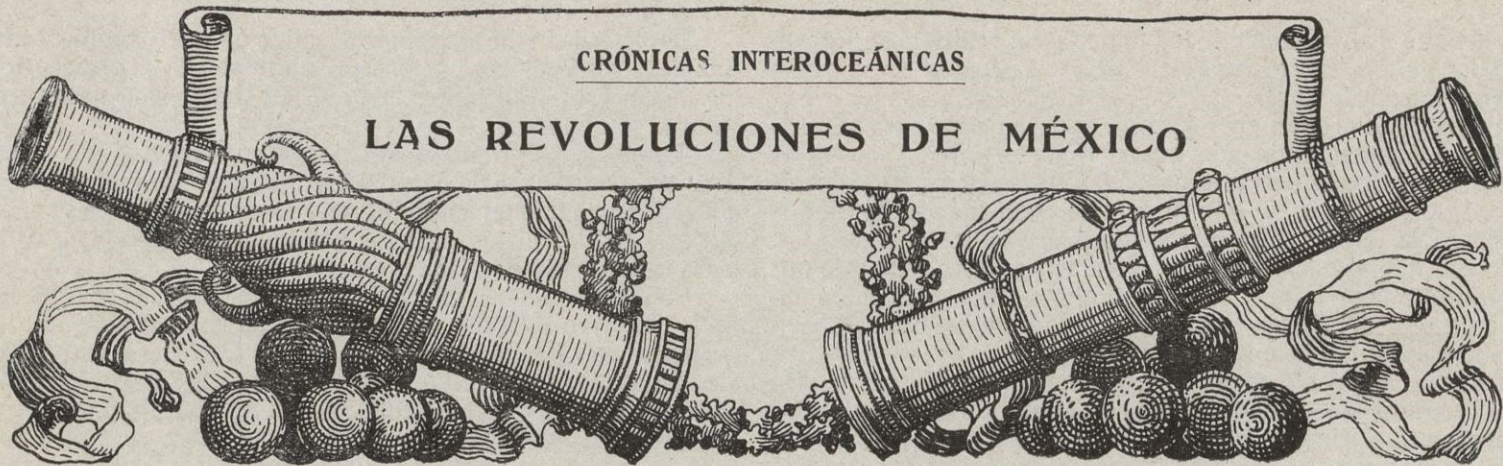
Y por último **Venezuela,** a causa de un súbito descenso de la exportación en 1920, acaba este año con un déficit de 7 millones, cuando la balanza le había sido favorable en los otros años del decenio.

Las conclusiones que se derivan de este ligero examen del comercio entre los Estados Unidos y la América Ibero es que hasta 1920 no habían resultado eficaces las medidas tomadas por aquella nación para proteger la expansión comercial norteamericana. Aquellas Repúblicas que son libres, prefieren cubrir en Europa sus necesidades, y si surge una crisis de la marina mercante americana como de hecho está ya planteada a pesar de la cuantiosa protección de que disfruta, es de presumir que Europa continuará siendo el vendedor de Hispano América, circunstancia que no debe desaprovechar España, ya que es en aquellos países de habla y linaje suyo donde ha de hallar más fácil colocación al excedente de su producción; y seguramente el próximo Congreso del Comercio Español de Ultramar que tanto entusiasmo ha despertado en América, habrá de traducirse en un desarrollo incalculable del comercio hispanoamericano.

Mariano Viada



LAS REVOLUCIONES DE MÉXICO



El fracaso de la última revolución encabezada por el general Murguía y el reciente fusilamiento de este caudillo y de algunos de sus partidarios, atrae de nuevo la atención sobre las revueltas que desde 1910 mantienen en agitación constante a la República de México. Ajenos como estamos a la política interna y a las luchas de aquel país, sin rencores ni simpatías en contra o en favor de éstos o de aquéllos, las elevaciones o las caídas sólo pueden interesarnos desde un punto de vista general, como indicios de una situación; y es en este sentido que cabe considerar en conjunto el convulsionismo de esa región, tratando de alcanzar por encima de los sucesos mismos una visión amplia del fenómeno.

Empecemos por reconocer que la fabulosa riqueza de México ha sido su mayor daño, no sólo por las esperanzas que hizo nacer en el orden de las influencias extrañas, sino por las facilidades de vivir sin esfuerzo que brindó a los nacionales. En un territorio que abarca temperaturas tórridas, climas templados y fríos glaciales, con arenales y praderas, con caudalosos ríos y montañas de 5,000 metros de altura, con puertos naturales sobre los dos océanos, imaginemos una extensión de dos millones de kilómetros cuadrados, es decir, la extensión de Francia, Inglaterra, España, Suiza, y Bélgica juntas. Ese territorio produce desde el tabaco y el café hasta el trigo y el algodón, encierra fabulosos yacimientos de petróleo, piedras preciosas, cascadas enormes que ofrecen la fuerza motriz, maderas de gran valor, minas célebres y verdaderos océanos de sisal que bastarían para hacer la prosperidad de un Estado. Pocas veces se ha acumulado en una región tal abundancia de productos valiosos.

Durante los treinta años de gobierno del general Díaz el país progresó considerablemente, con ayuda de capitales extranjeros y el «partido científico», que por entonces gobernaba, practicó lo que se llamó en aquellos tiempos la política de las concesiones oportunas. La férrea paz, mantenida con ayuda de procedimientos enérgicos, hizo que el país se destacase en medio de las revueltas de Centro América y otras regiones vecinas. La entrevista del general Díaz con el presidente Taft, celebrada en El Paso, originó cambios fundamentales. Una negativa para reforzar la jurisdicción norteamericana en ciertos puertos de la Baja California, la protección prestada al presidente de Nicaragua señor Zelaya, que evitó las represalias en barcándose en un cañonero mexicano, y un hipotético tratado secreto con el Japón motivaron la ruptura silenciosa.

Pero no sería sensato buscar en esta circunstancia el origen de la revolución encabezada poco después por don Francisco Madero. La prolongada dictadura generadora dentro del país de un descontento creciente, y la vejez del general Díaz, cuyas facultades empezaban a declinar, determinaron un levantamiento, que acaso fué aprovechado por las rivalidades antiguas entre las dos empresas petroleras, la «Standard Oil» y «El Aguila». El señor Madero era un teórico, dentro de su sinceridad. Para él no había más objetivo que derrocar al «tirano» en beneficio de la «democracia». Esa era su «misión». En lo que se refiere a los demás problemas, creía que la táctica mejor era la inmovilidad de palabra ante los hombres y la inmovilidad de acción ante los hechos. Idealista y soñador, olvidaba que

las luchas por la posesión de las fuentes de riqueza tienen hoy para nuestra América más importancia que la declaración de los Derechos del Hombre. En la realidad de un continente huracanado, su doctrinarismo anacrónico sólo podía encontrar consagración en el martirio. El dantonista mexicano acabó en forma que recuerda las carretas de la Convención. Y su caída abrió las puertas a una serie de gobiernos efímeros en medio de agitaciones constantemente renovadas.

El señor Márquez Sterling, que fué por aquel tiempo Ministro de Cuba en México, al hablar en un libro de los últimos días del Presidente Madero, clasifica la revolución encabezada por el general Huerta, poniendo de relieve factores económicos e internacionales que vemos reaparecer en acontecimientos subsiguientes. Las rebeliones de los caudillos Villa y Zapata acentuaron la anarquía, contra la cual reaccionó la nueva revolución constitucionalista del general Carranza.

En esta sacudida encontramos una clara tendencia hacia la estabilización del ambiente creado por la desaparición del general Díaz. La anarquía y el desorden, hijos de la transición brusca, tienden a trocarse en organización, dando margen a preocupaciones superiores.

El nuevo jefe defiende ante todo la integridad nacional, combate los abusos de las empresas extranjeras establecidas en el país, y rehusa los cuantiosos empréstitos que le ofrecen los banqueros norteamericanos. La legislación sobre el petróleo indica previsión y espíritu patriótico. El artículo 27 de la nueva constitución especifica que el extranjero no podrá adquirir tierras en las fronteras terrestres o en las costas de México, extendiendo la zona prohibida a 50 kilómetros para las primeras y a 100 kilómetros para las segundas. Si a esto añadimos la nacionalización de los ferrocarriles, encontramos las líneas generales de un sistema de preservación en lo que se refiere al orden internacional. Ese pensamiento domina la acción del nuevo Gobierno y le induce a adoptar durante la conflagración europea una actitud contraria a la de los Estados Unidos. Pero terminada la guerra, la fermentación de las pasiones da lugar a nuevos conflictos internos y Carranza cae, siendo substituído por el general Obregón.

La actuación de éste se caracteriza en los comienzos por una ligera atenuación y un cambio de criterio en lo que se refiere a la gestión de los asuntos exteriores. Su deseo es alcanzar el reconocimiento de los Estados Unidos mediante una acción contemporizadora. Sin embargo, el Secretario de Relaciones, don A. J. Pani, en una nota al Encargado de Negocios de los Estados Unidos Mr. Summerlin, dice, con fecha 16 de noviembre de este año: «Me encarga el señor Presidente de la República manifestar a usted que el decoro y la soberanía de la nación lo incapacitan absolutamente para aceptar que las leyes que son de la exclusiva competencia del Poder Legislativo Federal reciban censuras previas de Gobiernos de otros países.» El hecho ha ocurrido en momentos en que las Cámaras mexicanas se disponen a discutir la modificación de las leyes carrancistas referentes a la propiedad y al régimen del petróleo. Y aun no sabemos en qué forma se solucionará la diferencia.

Esta sucesión de conflictos internos y externos que en el orden internacional han mantenido al país en una vibración

constante y en el orden de la política local multiplican los episodios de una guerra civil eternamente renovada, se perpetúa desde hace más de diez años, obedeciendo a causas de índole diversa. De ello se ha querido sacar un argumento para desacreditar a México, olvidando que en Inglaterra, en Francia, en Rusia, en Grecia, durante parecidas conmociones se han realizado ejecuciones, se han incendiado edificios, se han hecho saltar vías férreas, se ha perseguido a los políticos y se han lastimado intereses nacionales y extranjeros. Esas sacudidas, que duraron a veces más que la que se abate sobre México, no hicieron nunca suponer que las naciones nombradas fueran ingobernables. No hemos de extremar, pues, la severidad para condenar al pueblo joven que atraviesa por una época difícil de transición entre el régimen de la autoridad personal que representó el general Díaz, y el deseo de organizar la democracia, que es con variantes de nombre lo que significa el movimiento de 1910 y sus derivados.

Hay que reconocer, sin embargo, que la agitación prolongada ocasiona al país perjuicios cuantiosos y acaso irreparables, tanto en el orden de la producción, como en el orden de su capacidad defensiva ante las presiones extrañas. Aunque sobre los diez y ocho millones de habitantes que tiene México, apenas cien mil tomaron parte en los diversos movimientos armados, no cabe duda de que la vida económica del país se ha sentido subvertida en su conjunto.

Las industrias fueron perjudicadas por la inestabilidad política. Los capitalistas se abstuvieron en muchos casos de iniciar nuevas empresas. Un retraimiento general aplaza muchas floraciones. Y la amenaza de disturbios de orden social nacidos de una prédica comunista que parece inspirarse en los resplandores de Rusia, hace que la inmensa mayoría laboriosa y neutral de la nación trate de prevenir nuevos riesgos dosificando cada vez con más prudencia en los esfuerzos y las iniciativas.

En el orden internacional la agitación y el cambio constante de personal en el Gobierno han impedido la prosecución de una política coherente, distrayendo la atención hacia problemas secundarios.

Ocupados los grupos en defender su situación y en contrarrestar la asechanza de otros bandos, no siempre pudieron desplegar las cualidades múltiples que exige una vigilancia perspicaz y continua. Las sutilezas hallaron campo propicio en la nación agrietada por las reyertas civiles.

Por firme que sea el patriotismo de todos, no resultó posible evitar en ciertas horas el desconcierto, la indecisión o la sorpresa que favorecen ingerencias, infiltraciones o exigencias desembozadas. De la falta de estabilidad de los poderes, y de la autoridad que les restaba una abstención conspiradora o una oposición revolucionaria, deseosas unas y otra de verlos fracasar, sacaron los diplomáticos más de una vez la fuerza oportuna para burlar a todos. No diremos que en la gestión de los asuntos externos se reflejó la nerviosidad y el criterio mudable que hacía ley en la brega interior. Pero no cabe duda de que en medio de los repetidos pronunciamientos que iniciaban su vuelo en la frontera con pertrechos adquiridos en el país vecino, la agitación llegó a ser a veces más favorable para los planes ajenos que para la realización de los anhelos del país.

En una era de reivindicaciones económicas y de política práctica, el lirismo eternamente reincente de los que perseguían ideologías dejó abierto el campo a la conquista comercial y a las presiones de orden financiero. Mientras los bandos libraban sangrientas batallas para alcanzar el poder político, la vitalidad del país seguía, en sus resortes esenciales, una rotación independiente, de acuerdo con intereses y con fuerzas extrañas a la voluntad de los que estaban en el Gobierno o pretendían llegar a él. Algo de esto hemos de puntualizar en un próximo artículo, cuando hablemos del problema del petróleo en la América Española.

Manuel Ugarte





ANDANZAS REPORTERILES

Interviú con el doctor J. Raimundo del Río



A llegado a Barcelona el doctor J. Raimundo del Río, y, salvo una gacetilla, publicada por cortesía, en los «Ecos de Sociedad», no ha parado la Prensa mientes en la presencia de tal personaje.

Este olvido retrata fielmente el desconocimiento en que vivimos respecto a los hombres y a las cosas de la América latina.

El doctor J. Raimundo del Río es uno de los personajes de más relieve en Sud América. En Chile, su país natal, fué Ministro de Hacienda; es además cultísimo, profundo jurisperito, perito decisivo en las intrincadas cuestiones del Derecho moderno; sociólogo, cuya autoridad en esta materia está fuera de toda duda; y por último un formidable economista, una figura de esas que tanta falta nos están haciendo en España.

Razones son éstas que han inducido al *reporter* a visitar al doctor del Río para que los lectores de MERCURIO conozcan cómo piensa tan eximio personaje.

* * *

Hemos llegado del Majestic y preguntamos por el ex Ministro de Hacienda chileno cuando cruza el suntuoso vestíbulo un caballero de edad madura, acompañando a una elegantísima dama.

El *maitre d'hôtel* interrumpe nuestra demanda, diciendo: «Ese caballero es don J. Raimundo del Río».

Nos acercamos a él y solicitamos una audiencia, que nos fué graciosamente concedida para minutos después.

— Ahora voy con mi esposa a hacer una diligencia urgente; pero, si a usted la place, dentro de un rato hablaremos.

Por las palabras del señor del Río dedujimos que la señora a quien acompañaba era su esposa, la bella dama doña Teresa Castillo-Urizar, cuyo abolengo vasco está bien definido.

Asistimos puntualmente a la amable cita del personaje chileno.

El señor del Río es uno de esos hombres que emana por sus ojos el imperativo de su yo. Habla pausadamente, con una dulce melodía, característica en los sudamericanos. Y vibra su palabra con fuerza vertical, contundente, como si el peso de las razones que ellas expresan cayera sobre los hombros del auditor.

Iniciamos la cháchara:

— ¿Tiene usted la bondad de decirnos qué impresión le ha producido España en general y Barcelona en particular?

— De España no conozco más que esta bella ciudad, porque he venido en el expés directamente desde París, después de visitar Francia, Alemania, Austria, Checoslovaquia, y otras naciones europeas. En España permaneceré hasta el día 14 de noviembre, que debo embarcar en Vigo para regresar a mi país.

Barcelona me ha producido una gratisima impresión; y creo que este crecimiento, que esta vitalidad es moderna, porque me han dicho que en el año ochenta el casco de la ciudad terminaba en la Plaza de Cataluña.

— ¿Piensa usted visitar la región vasca?

— Indudablemente. Tanto la región minera de Vizcaya como su industria siderúrgica me inspiran un vivísimo interés. De Cataluña he visitado varias fábricas, merced a las facilidades que me ha dado nuestro cónsul general don Anselmo de la Cruz; y así he podido ver la fábrica de papel de los señores Casanovas, la del señor Durán e hijos en Sabadell, y una gran fábrica de tejidos de algodón.

Por datos que me han facilitado, amablemente, creo que la industria de hilados de lana tendrá, en plazo no lejano, ocasión de poder aprovechar mucha materia prima de la que se produce en Chile; y la de papel, mucha también de la que puede producirse como la celulosa de madera, que España importa hoy de Suecia, con lo cual, dicho está, que se estrecharán considerablemente las relaciones entre los dos países.

— ¿Qué medios cree usted más eficaces para llegar a la íntima compenetración entre España y las jóvenes Repúblicas americanas?

— Mire, señor; en esto se ha hecho poco y las pocas iniciativas que ha habido adolecen de falta de organización y de plan. Con respecto a las relaciones entre España y Chile, es indudable que la base es la importación de nuestros salitres. Pero de eso hablaremos después.

— En el terreno económico, ¿cómo ha encontrado usted a España?

— Floreciente. El actual Gobierno ha tenido un éxito notorio con el presente empréstito; y más halagüeño que el resultado tangible de la entrega del dinero particular al Gobierno, es el moral; porque demuestra que los ciudadanos tienen confianza en las clases directoras y por eso no dudan en entregarle sus ahorros.

— ¿Qué me dice usted del estado económico de Chile?

— Actualmente todavía sentimos las consecuencias de la gran guerra, manifestadas por la disminución en la venta de nuestros salitres; pero de todas maneras nuestra situación es más próspera que la de Europa.

Chile asegura nuestra independencia económica; en el norte tenemos los grandes yacimientos de salitre, riqueza de una valía extraordinaria; en el centro minas de plata, cobre y otros metales; más al sur, la región agrícola; y en el extremo sur, en Tierra del Fuego, nuestros ganados lanares.

Hace una pausa el señor del Río y luego pronuncia estas palabras, que no deben ser olvidadas jamás por nuestros gobernantes:

— *Estoy firmemente convencido de que la introducción en España de nuestras lanas y el aprovechamiento por parte de ustedes de la abundante celulosa que podemos producir será un triunfo para este mercado y para nuestro país.*

Luego añade:

— Otro punto que me interesa vivamente es el conocer las fundiciones de hierro y los combustibles usados. Traigo una carta de presentación y recomendación de mi amigo el ex Ministro de Chile en Madrid don Joaquín Fernández Blanco, que es un gran admirador y amigo de España.

Mi interés en este asunto es naturalísimo, porque en Chile hay muchas caídas de agua que proporcionan miles de caballos de fuerza para alimentar hornos eléctricos; y como tenemos minas de hierro de excelente ley, quiero conocer los últimos adelantos de la potente manifestación industrial de las fundiciones de Bilbao.

— Antes me prometió usted hablarme algo del comercio de salitres.

— Ese es el punto capital de las actuales relaciones comerciales hispanochilenas. España, aunque de suelo feraz, necesita del abono para sus campos, tanto como el agua el sediento. Ustedes llevan miles de años cultivando sus territorios y naturalmente esos territorios están cansados de producir.

Utilizando intensamente los salitres chilenos los agricultores españoles, aumentarán considerablemente su producción y España no se verá obligada a importar lo que puede tener dentro de casa. Ya comprenderá usted que con esto no trato nada más que de exponer mi opinión; porque aun persistiendo

la actual exportación de salitres de Chile, nuestro comercio está salvaguardado.

— ¿Tiene usted la bondad de decir en qué estado se encuentra en su patria la cuestión social?

— La cuestión social no se manifiesta tan despiadada como en Europa. Comienzan a manifestarse los anhelos de la clase humilde por mejorar de condición y el actual Gobierno está vivamente interesado en atenderlas y satisfacerlas como medio de conseguir el adelanto del país y el bienestar del mayor número de ciudadanos. Las numerosas noticias que de Europa diariamente da el cable, algo ha influido en el ánimo de los obreros; pero en cuanto se solucione la cuestión económica derivada de la relativa paralización habida en la industria salitrera, que ya va pasando, desaparecerá en gran parte lo que hoy ha dado en llamarse nada menos que pavorosa cuestión social.

Descansa un momento el doctor del Río y luego prosigue su argumentación:

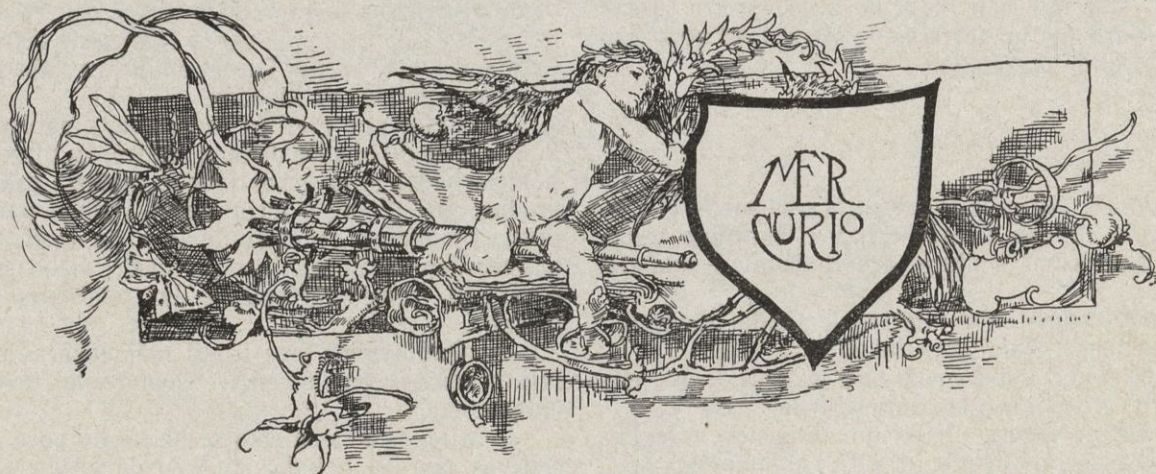
— Casi todos los problemas sociales de hoy están sujetos a los problemas económicos. Un padre que no carezca en su casa de las comodidades a que tiene derecho, jamás pensará en revueltas, ni en rebeldías. En nuestro país tenemos un concepto de la igualdad que nos hace ver que todas las cuestiones derivadas de la lucha entre el poderoso y el menos favorecido de la fortuna, deben tratarse con alteza de miras...

— Una última pregunta, don Raimundo: ¿Cree usted eficaz el viaje del Rey a América?

— Mucho, porque hablando los hombres de gobierno de ambos países germinarían ideas de incalculables beneficios, tanto para nuestra madre patria como para las jóvenes Repúblicas que tienen el mismo idioma que nos legaron nuestros descubridores. Yo deseo que España viva íntimamente ligada a Chile y que nuestros nitratos, nuestras lanas y la celulosa que podemos producir sean utilizados en este hermosísimo país que tan viva y satisfactoriamente me ha impresionado.

Nos despidió amablemente el doctor J. Raimundo del Río y nosotros le manifestamos nuestra gratitud, en nombre del MERCURIO, por las revelaciones que nos hizo, las cuales, aunque coinciden con puntos de vista anteriormente sustentados por nosotros en recientes trabajos insertados en estas columnas, han de interesarnos a cuantos siguen el para nosotros vital curso de las relaciones hispanoamericanas.

E. Loygorri de Pereda





DESEANDO ponerme al habla con el nuevo Presidente doctor Alvear, solicité de él una entrevista que me fué acordada el 17 del ya pasado mes de noviembre. De abolengo español, el nuevo mandatario argentino, y habiendo hecho ya ahí y aquí francas manifestaciones de noble hispanismo, creí deber mio, y así se lo expuse, llevarle el saludo de la *Casa de América* y de la dirección de MERCURIO.

S. E. me recibió a la hora de antemano señalada, con puntualidad poco respetada en estos países, y más de media hora estuvimos conversando de España y de Barcelona, ciudad que conoce bien, por haber pasado en ella, años atrás, dos temporadas. Como le dijera que los catalanes en general y la *Casa de América* y MERCURIO en particular, lamentaran que no visitara de nuevo la capital catalana, antes de su regreso a la Argentina, complacido y risueño contestó que él también lo sentía, pero que su visita a España tenía por principal objeto saludar a Su Majestad el Rey; de suerte que si éste se hubiese encontrado en Barcelona allí hubiera ido, tanto más cuanto es un admirador de la laboriosidad y honradez de nuestros comprovincianos. « Ya puede suponer, agregó, que en cuanto de mí dependa, y en la medida de sus fuerzas, mi Gobierno ha de propender a estrechar con fines de mutuo provecho las relaciones, no sólo económicas, sino espirituales entre los dos países. »

Ya en tren de amistosa conversación, me refirió su viaje a Comillas para saludar al marqués del mismo nombre, y como éste trae aparejada la cuestión marítima, a mi españolismo le fué grato oír que no adivinaba el por qué la madre patria no se preocupaba algo más de fomentar sus relaciones navieras con la Argentina.

Al depositar en sus manos varios números de MERCURIO y de hojearlos no tan aprisa que no viera su retrato, varias vistas de su visita a España, y la Memoria de la *Casa de América*, de 1921 ya de pie me dijo: « Agradezco mucho el recuerdo de ambas instituciones y de los catalanes en general, y sepan ellos y usted, que como descendiente de vascos, me siento muy español ».

El cariño del doctor Alvear por las cosas de España, y sus frases de sincero afecto, me recordaban otras parecidas recogidas de labios de los ex presidentes Quirno Costa, Figueroa Alcorta, Sáenz Peña y Victorino de la Plaza, lo que bien quiere decir que el amor a la madre patria está muy metido en el corazón argentino, y que de él se puede esperar mucho, a poco que Gobiernos y particulares lo pongan a contribución en bien de todos.

Me retiré de la Casa de Gobierno con la agradable sensación de que este querido pueblo dió con el Magistrado que necesitaba, y que España tiene en él un sincero amigo.

* * *

Sabiendo que el doctor Carlos de Estrada, nuevo Embajador Argentino en España, hacía sus preparativos de viaje para trasladarse a Madrid, pedí hora para ir a saludarle antes de su partida. Dos horas estuve hablando con el distinguido diplomático de asuntos españoles, principalmente mercantiles, y no quiero ocultar que fué gratisima mi impresión por advertir que me las habría con un Embajador a la moderna, que no ha de anteponer a los asuntos de vital interés para los dos países ni visitas de mera sociabilidad ni chismes, comidilla de diplomáticos de menor cuantía. Conocedor de la América del Sur por haber sido durante varios años Ministro Argentino en el Perú y en el Uruguay, puede, en rueda de amigos ser, no ya un ameno, un

interesante conversador, sobre cuanto se relacione con la vida política y social de estos pueblos.

El doctor Estrada, que según noticias, tiene una hija monja en Valencia, se embarcó ya para España el día 17. El banquete con que le obsequió la Asociación Patriótica Española asumió los caracteres de un acontecimiento social por el número y la categoría de las personas que rodeaban al simpático Embajador.

* * *

Bien quisiera, a disponer de espacio, detallar las fecundas, las provechosas iniciativas del nuevo Gobierno, en las pocas semanas que lleva de estar al frente de los negocios públicos. Sin apasionamientos, que no caben en quien, como este cronista, vive tan alejado de la política, me parece poder afirmar que los aplausos que el país entero prodiga diariamente a la labor ministerial tanto o más que la aprobación de lo que hoy se hace, implica en el fondo, con el anhelo que tienen todos los pueblos de la justicia, la reprobación de lo que dejó de hacer durante la pasada presidencia, o de lo que se realizó en no pocas ocasiones no tanto en bien del país cuanto de un partido político determinado.

Fácil me será detallar hechos concretos y dar a conocer novísimas disposiciones ministeriales, tendentes a demostrar lo que de decir acabo; pero ¿para qué? La política interna, vista de cerca, vivida, interesa aun a los más indiferentes, de lejos, al empuqueñecerse, pierde mucho y apasiona poco.

* * *

En distintas ocasiones he lamentado que en este país de la carne, sus habitantes la coman por lo general, mala y cara, y aun recuerdo que en cierta ocasión hice público el hecho de que en Londres coman la carne argentina mucho más barata que nosotros.

¿A qué se debe tal anomalía? Pues a las graves maniobras de los frigoríficos ingleses que han logrado, merced a una no sé si genial o maquiavélica combinación, suprimir la competencia, monopolizando por consiguiente el mercado.

Cuando en 1919 era Embajador Argentino en Norte América, el doctor le Breton, actual Ministro de Agricultura, denunció el poco escrupuloso comercio al Ministro de Estado, a fin de que éste a su vez asesorara a su colega. Hizo más el bien intencionado diplomático, y fué remitir el estudio hecho por « The Federal Trades Commission » en el que de manera clara, se ponía al descubierto el modo de operar del « pool ».

El gobierno del doctor Irigoyen, se ignora por qué causa, guardó reserva sobre asunto que tanto interesa a la industria ganadera y al país en general, reserva que ha creído prudente quebrar el ex Embajador, hoy Ministro de Agricultura, publicando el *Libro rojo* sobre el Comercio de las Carnes.

Yo no sé si este asunto puede interesar a España, y por consiguiente a los lectores de MERCURIO, mas lo que no ignoro es que en procura de nuevos mercados ha comenzado ya el envío de carnes a Alemania.

No se me oculta, pues algo he podido hablar de este negocio y aun intervine en un ensayo, que su explotación no es tan fácil como a primera vista parece, pues demanda fuertes capitales en buques, instalación de cámaras frigoríficas, etc., etc. amén de la lucha que hay que entablar en los países de recepción, con ganaderos y matarifes; mas no entiendo insalvables las dificultades.

Si este asunto interesara, dejando a un lado que el nuevo Embajador Argentino, doctor Estrada podría facilitar amplias

informaciones, bastaría que la Dirección de MERCURIO lo indicara para que desde aquí se reunieran datos y noticias suficientes para ilustrar el punto.

* * *

En una de mis pasadas crónicas hube de llamar la atención de los centros docentes españoles, sobre la fundación en Buenos Aires del « Instituto de la Universidad de París », y la labor de cultura por él desarrollada durante el pasado invierno.

Dieron públicas conferencias como creo haber indicado : Mrs. Martinenche, Fougères, Bruhl, Rouze, Abrami, Le Goffre y Monseñor Baudrillart, por cierto que éste, según un telegrama publicado por *La Prensa*, uno de los diarios de mayor circulación, dijo ya en París que « los jesuitas de Buenos Aires sólo están representados por aragoneses, que son más anti-franceses que los mismos alemanes ».

Los descendientes de Bossuet ven enemigos en todas partes , y como nada les ofusca tanto como el temor de perder su influencia intelectual en Sud América se mueven y agitan para que la literatura francesa reemplace en estos países a la española.

Algo les ha perturbado estos días hondamente, a estar a un artículo de *La République Française* y es que « si hasta ahora

Buenos Aires a 1.º diciembre de 1922.

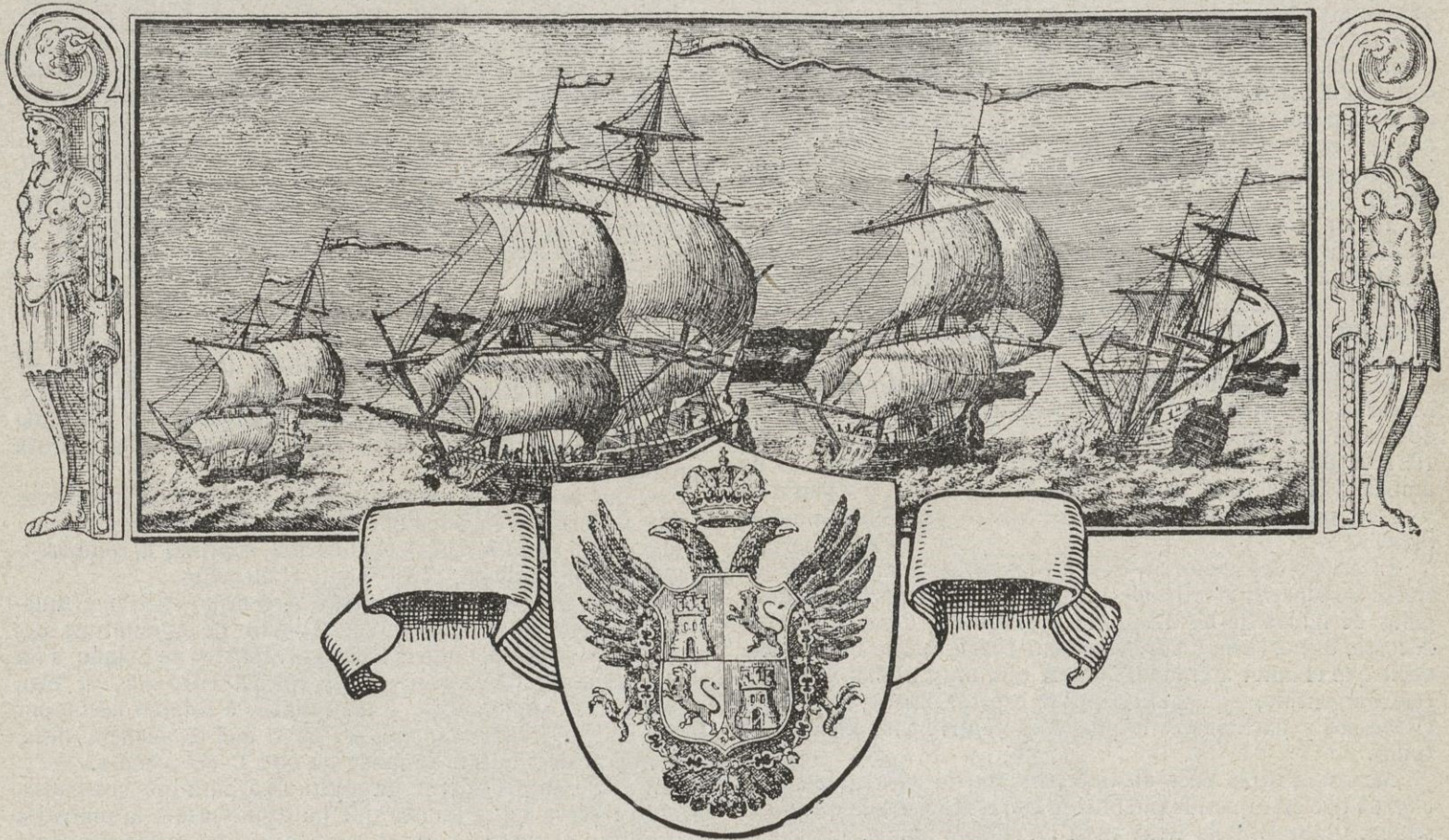
las relaciones entre España y América fueron de orden sentimental, ahora empiezan a ser de orden político y económico. ¡Ojalá así sea! La llegada a estas tierras de don Nicolás María de Ugoiti, en cuyo cerebro anidan en santa paz el idealismo con la clara visión de los negocios, les infunde serios recelos. *La République Française* da la voz de alerta sobre esa probable unión latina — diría mejor hispano-americana — que agruparía a tantos millones de hombres, y que Francia tiene , por lo tanto, el deber de vigilar.

Este tema, por lo complejo e interesante, digno es de una Memoria o de un folleto: su importancia, que es mucha, se amengua, al ser tratada a todo escape.

* * *

La Argentina acaba de perder a una de sus más preclaras inteligencias, al doctor Pedro N. Arata, sabio en el más amplio sentido de la palabra, pues a su ciencia, que era mucha, unía la rara virtud de la modestia. Autor de varios trabajos experimentales de química, profesor de Ciencias físico-naturales, apasionado por el estudio, el doctor Arata puso en cuanto intervino el sello de su inconfundible personalidad. En la historia de la ciencia americana ocupará siempre preeminente lugar.

R. Monner Sans



URGEL

Su riqueza agrícola. —
Su porvenir como
huerta de Barcelona.
— Lo que puede y debe
exportar a las Repúbli-
cas americanas

AL hablar de Urgel nos circunscribimos al territorio llamado el « Llano de Urgel », constituido por la dilatada llanura que se extiende desde el « Montsech » hasta la « Sierra de Prades ». Su extensión aproximada es de 3,000 kilómetros cuadrados con una población de habitantes 150,000, correspondiendo 50 por kilómetro cuadrado. Está limitado al Norte por la expresada cordillera de Montsech, al Este por la Segarra, al Sur por las Garrigas y al Oeste por el Segriá. Los ríos Cíó y Corp lo atraviesan de Este a Oeste, desembocando ambos en el Segre; el primero a un kilómetro al Norte de Balaguer, y el segundo a 20 kilómetros al Sur entre Vilanova de la Barca y Alcoletge.

De Noroeste a Sur lo cursa el famoso Segre y de Norte a Sur está surcado por el canal que lleva el nombre de Urgel, atravesándolo por el centro y repartiendo por acequias el rico caudal de aguas que toma en Pons, 45 kilómetros al Norte de Balaguer, del río Segre, terminando unos 45 kilómetros al Sur de Balaguer, devolviendo lo sobrante al mismo río.

Por lo expuesto se deduce ya que el centro occidental de esta inmensa llanura, hoy de una vegetación exuberante, es la ciudad de Balaguer, antigua capital del Condado de Urgel, población situada en una posición topográfica de primer orden; pues no sólo está enclavada en el centro occidental del Llano



BALAGUER

La ciudad vista desde el río.
La Plaza Mayor.
El Ayuntamiento.

de Urgel, sino que es el punto de confluencia de las vertientes del Segre y Noguera Pallaresa, que se unen unos kilómetros arriba, y 12 kilómetros al Oeste corre el Ribagorzana por la rica comarca del Segriá.

Las vías de comunicación son escasas en ferrocarriles, pero surcan el país numerosas carreteras. Las principales son : de Lérida a Seo de Urgel, por Balaguer ; de Tárrega a Balaguer ; de Mollerusa a Borjas ; de Mollerusa a Balaguer por Liñola ; de Lérida a Barcelona por Mollerusa y Tárrega ; de Lérida a Tarragona por Borjas ; de Balaguer a la frontera francesa ; de Balaguer a San Esteban de Litera por Alfarrás ; de Balaguer a Agramunt ; de Balaguer a Camarasa por el Doll y numerosos caminos vecinales.

De ferrocarriles pocos : de Este a Sur, corre la línea del Norte (Barcelona-Zaragoza) con las estaciones de Anglesola, Bellpuig, Mollerusa, Bell-lloch y Lérida ; por el Sur pasa la línea de Tarragona, con las estaciones de Puigvert, Borjas, Juneda y Floresta ; cruza de Este a Oeste la línea estrecha de Mollerusa a Balaguer con las estaciones de Palau, Poal, Bellvis, Empalme, Termens, Vallfogona y Balaguer, con un ramal del Empalme o Menarguens ; y, por fin, la línea internacional de Lérida a Sant Giron, construída ya hasta Balaguer. Está también aprobado el proyecto y hecho el rep'anteo del ferrocarril de Tárrega a Balaguer, enlazando con el del Norte en la primera de las poblaciones citadas.

* * *

La riqueza agrícola de Urgel es sencillamente inmensa. Los principales productos a que se dedican las explotaciones agrícolas son : cereales, forrajes y aceite. También la vid produce riquísimos caldos, pues son de fama mundial los vinos del « Castell del Remey » y de « Sant Jordi de Mallé » de la cosecha de los señores Girona ; el primero en Penellas y el segundo en Balaguer.

La ganadería de día en día adquiere mayor incremento, contribuyendo los concursos comarcales que la Mancomunidad organiza periódicamente en Balaguer, Mollerusa, etc., así como los puestos de remonta que ha establecido el Gobierno en Balaguer, Bellcaire, Mollerusa, etc. Además hay bastantes particulares que también se dedican a la reproducción y mejoramiento de la raza asnal y caballar, como también de la híbrida, mereciendo especial mención la renombrada « parada » que de mucho tiempo explota don Francisco Tarragona, de Balaguer, en su hacienda de Castellserá, de la cual han salido los más hermosos ejemplares en mulos para el tiro que se exportaban en gran escala para la República de México antes de las revueltas de estos últimos años.

La cría de vacas lecheras ha tenido un desarrollo excepcional desde que don Ramón de Segarra, conocedor de las condiciones nutritivas de la leche de Urgel, montó en Balaguer la gran Condensaría del Segre. Su sucesor don Manuel de Chopitea amplió y perfeccionó la fabricación poniendo la marca « La Vaquera » a la altura de las mejores de fabricación nacional y extranjera, conquistando cada día nuevos mercados.

La volatería también ha aumentado notablemente a pesar de las pésimas condiciones de transporte a Barcelona. Las granjas de Mollé y Castell del Remey de los señores Girona ya mencionadas, la de San Vicente del señor Pons y Arola, la de N'Heralt, e infinitas torres esparcidas por la inmensa llanura, crían abundantes ejemplares, del Prat, Castellana y rubia del país, que no se pueden adinerar por la falta de un rápido transporte a Barcelona.

Otra producción interesante existe en Balaguer y cuenca arriba del Segre : el cáñamo. Balaguer ha llegado a exportar para Barcelona, Mataró, Badalona, Valls, Reus, Maestrazgo, Mallorca y Valencia hasta 500 toneladas en un solo año por valor de un millón de pesetas. Sólo el Sindicato agrícola Unión de Labradores de Balaguer exportó 150 toneladas de tan preciosa fibra el año 1920. Es lástima que todavía tengan los medios rutinarios de embalse y demás ; por lo que ha de ceder a las importaciones de Italia, México, Egipto y la India y sólo puede emplearse para la fabricación de alpargatas y escasamente para las filaturas, donde está el gran negocio ; pues debido a esta inferior calidad la gran casa Caralt y Pérez

sólo emplea un porcentaje insignificante de nuestros cáñamos prefiriendo los cáñamos y yutes extranjeros.

El que subscribe intentó montar una gran fábrica en Balaguer con capitales alemanes, pero las circunstancias no fueron favorables y fracasó el deseo ; pero que seguramente se reemprenderá con otros elementos, pues es uno de los negocios de más rendimiento. Hará como unos sesenta años vino una comisión italiana a Balaguer para adquirir gran cantidad de simiente y ahora Italia es nuestra gran rival, elaborando calidades muy superiores. ¡Qué vergüenza!...

Volviendo a lo primero, hemos dicho que las principales producciones de Urgel son forrajes, cereales y aceite. Las estaciones de Tárrega, Anglesola, Bellpuig, Mollerusa, Bell-lloch, Puigvert, Borjas, Juneda, Lérida y todas las de la línea de Mollerusa a Balaguer están siempre abarrotadas de alfalfa, paja, esparceta, trigo, maíz, cebada, etc., debiendo turnar los embarques para Barcelona. También se expiden numerosos vagones de harina procedentes de las fábricas de Lérida, Balaguer, Agramunt y Tárrega, unas quince harineras que, a base del trigo del país, trabajan todo el año y la mitad a plena marcha, o sea veintidós horas diarias.

Respecto a la producción aceitera hablaremos aparte.

* * *

Este es el Urgel de hoy ; pero el Urgel de mañana será infinitamente más productivo. Urgel cambiará la forma de su cultivo. De extensivo, que es ahora, se trocará en intensivo, aun cuando necesite doble o triple número de brazos. Los cereales deben eliminarse y no debe exportarse a Barcelona ni un haz de alfalfa, ni una brizna de pipirigallo. Todos los forrajes los debe consumir Urgel. Urgel debe ser el gran productor de carne, leche, huevos y volatería y el mejor punto de recría del ganado mayor. Urgel puede abastecer a Barcelona, aunque tuviera triple número de habitantes.

Otro factor de gran riqueza agrícola sería el cultivo de árboles frutales, sobre todo, el peral, manzano y ciruela claudia cuyos ensayos han dado los resultados más óptimos, como lo prueban las clases finas que producen la huerta de Balaguer y la ribera del Segre.

Mas toda esa inmensa riqueza pecuaria, lechera y hortícola es imposible hasta que Barcelona sea el mercado directo de Urgel. Para esto es indispensable el ferrocarril directo de Barcelona a Balaguer por Igualada. Tomad un mapa de Cataluña, tirad una línea de Barcelona a Balaguer y casi en el punto medio está Igualada. ¿Por qué ese ridículo ferrocarril que parte de la Riera de Magoria hasta Igualada no se prolonga hasta Balaguer y con tracción eléctrica, atravesando Cataluña por el centro en dos horas? ¡Cincuenta años que se explota el tren de Igualada y no ha habido capitales para prolongarlo hasta Balaguer, cuando se han tirado millones en empresas sin importancia!

De existir o no existir ese tren rápido pierde notablemente el precio de las subsistencias en Barcelona ; pues es indudable que los 3,000 kilómetros cuadrados de territorio convertidos en huerta feracísima pueden alimentar sobradamente de carne, leche, huevos, volatería, frutas y verdura a Barcelona. Un ferrocarril de Barcelona a Balaguer como el de Barcelona a Tarrasa transformaría al Urgel centuplicando su riqueza, y a la vez solucionarí el máximo problema de las subsistencias en Barcelona.

* * *

De importancia excepcional es la cosecha del aceite ; por esto la tratamos separadamente, porque es artículo de exportación al extranjero, principalmente Francia y América.

Urgel, en cantidad y calidad, es uno de los centros olivares más importantes de España.

Borjas, Lérida, Juneda, Artesa de Lérida, Mollerusa, Bellvis, Liñola, Tárrega, Balaguer y otros muchos pueblos cuentan con numerosas fábricas de aceite y cada día se extiende la zona del plantado. Sólo en el mercado de Balaguer se venden todos los años alrededor de veinte mil olivos para plantar casi todos injertados de erbiquín que es la clase más general, y de mejor calidad,

BALAGUER



Vista de la huerta

eliminándose poco a poco, los gordales y verdieles. Nuestros aceites se exportan a Francia y países del Norte, al Oriente, Japón y China y a las Repúblicas Hispano-Americanas, principalmente Chile, Argentina y Uruguay.

Hay que confesar que no estamos a la mitad de la producción aun cuando beneficiamos hasta el límite máximo el rendimiento, pues extraemos por el sulfuro el aceite del orujo en las fábricas de Borjas, Tárrega y Balaguer. Mas, falta un algo. A pesar de la exquisita fabricación, es indispensable unificarla; falta que los aceites que se exportan tengan una etiqueta única: La marca aceite de « Urgel » triunfaría en todos los mercados. Los particulares y los cuarenta sindicatos agrícolas productores de aceite es preciso que esmeren cada día la fabricación refinándoles de la acidez y nuestros 300,000 hectolitros que exportamos al mercado extranjero serían los vehículos de nuestro crédito comercial y de loor a la patria.

* * *

He aquí descrito a grandes rasgos el « Llano de Urgel ». El lector podrá formarse una idea aproximada de la gran riqueza agrícola de aquella vasta y feracísima comarca de Cataluña occidental.

Barcelona aun no se ha dado cuenta de la importancia capitalísima que representa para su desarrollo el contacto directo con aquel centro agrario. Barcelona está pésimamente abastecida de carnes. Viene el ganado de los extremos de la península agotado, cuando a sus puertas podría tener abundantísima carne de condiciones inmejorables. Urgel puede cómodamente producir medio millón de terneras... Hora es de que el capital se extienda por la región, descongestionándole de la urbe, única manera de evitar la despoblación rural y que nuestros campos se conviertan en desiertos.

Juan B. Alós



VELÁZQUEZ: Mercurio y Argos (Museo del Prado, Madrid)

MUSEO ARQUEOLÓGICO NACIONAL (Sección americana)



1. Sacrificador azteca
2. Sacrificador azteca
3. Sacrificador azteca
4. Tamborilero azteca
5. Sacrificador azteca



6. Timbalero azteca
7. Emperador presenciando un sacrificio.
8. Lictor azteca
9. El sacrificio gladiatorio

MUSEO
ARQUEOLÓGICO
NACIONAL
(Sección americana)



Sacerdote peruano, en barro



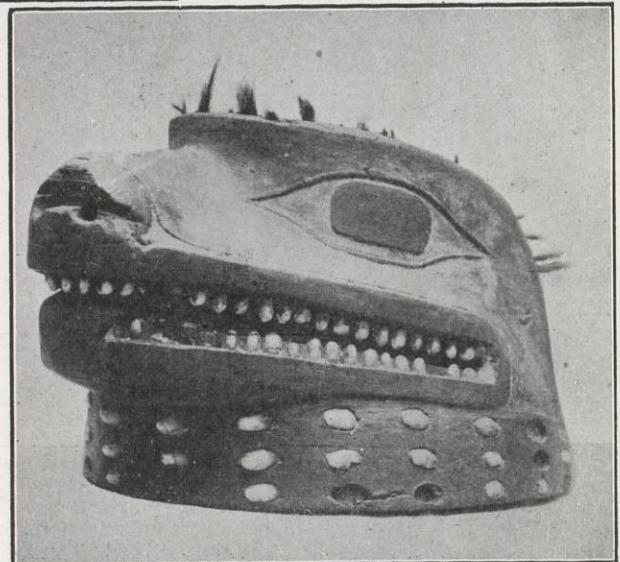
Guerrero peruano, en alabastro



Guerrero peruano
(Figurita en bronce)



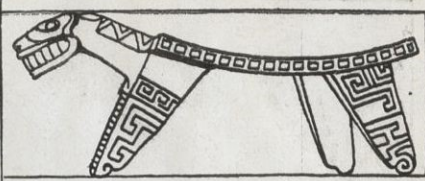
Capacete de madera
Usado por los caciques de la isla Vancouver



Capacete de madera
Usado por los indígenas de la isla Vancouver



NOTAS DE AMERICA



ARGENTINA

La Administración de los ferrocarriles ha adquirido cincuenta coches para mejorar las líneas de pasajeros.

— El Representante diplomático del Brasil ha informado al Ministro de Relaciones exteriores que el Gobierno Brasileño acepta las condiciones del proyectado pacto propuesto por la Cancillería argentina para emplear las cataratas del Iguazú en el desarrollo de corriente eléctrica y fuerza motriz para la ciudad de Buenos Aires y otras poblaciones vecinas.

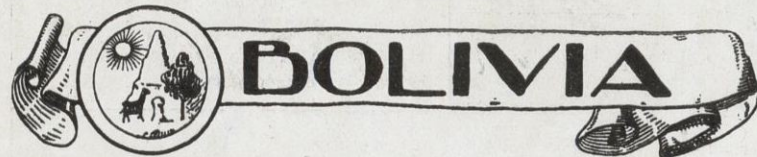
— El Departamento Argentino de Petróleo ha organizado el servicio semanal de tanques que hacen la travesía entre Comodoro Rivadavia y Buenos Aires.

Desde principio de año la producción fiscal de petróleo por semana en Comodoro Rivadavia ha aumentado en un 10 por 100 sobre 1921. La producción de los sesenta pozos, en enero, ascendió a 27,300 metros cúbicos de petróleo, o sea 171,990 barriles aproximadamente.

— Según informe de la Oficina General de Estadística, el comercio exterior de la Argentina en 1920 ascendió a 1,979,053,069 pesos oro, o sea 292,315,517 pesos más que en 1919, lo que representa un aumento de 17.3 por 100. Las importaciones en 1920 ascendieron a 934,947,699 pesos oro, contra 655,772,294 en 1919, o sea un aumento de 42.5 por 100. Las exportaciones fueron de 1,044,085,370 pesos oro, que representan un aumento de 13,120,112 pesos oro sobre 1919. El saldo favorable del comercio de 1920 fué de 109,117,671 pesos oro, o sea 266,075,293 pesos menos que en 1919, lo que equivale a una reducción del 70.9 por 100. La cantidad de metálico importado en 1920 ascendió a 143,193,565 pesos oro, contra 32,371,469 pesos en 1919.

— El 29 abril del corriente año empezó a regir como ley de la nación el nuevo Código penal sancionado por el Congreso, el cual deroga, según el artículo 305, las leyes números 49, 3,335, 3,900, 3,972, 4,189, 7,029, 9,077, 9,143 y cualesquiera otras que contraríen el espíritu y la forma del mismo. La legislación contempla bajo nuevos aspectos el delito y la sanción jurídica (suprimiendo en absoluto la pena de muerte y los trabajos forzados) y condena, verbigracia, los efectos delictuosos que surjan del duelo, de los fraudes al comercio y a la industria, de las operaciones bancarias, de la adulteración de las substancias alimenticias, etc. Este código tiene efecto retroactivo, pues «se opera de pleno derecho».

Según el artículo 2, todos los procesos en trámite y las condenas en curso deberán ajustarse a las pautas de la nueva legislación, aun sin mediar solicitud de los interesados; por lo tanto, también las relaciones internacionales legisladas en los tratados de extradición deberán ajustarse en el futuro al espíritu del nuevo código y deberán estudiarse en los tratados ya concluidos, las cláusulas que no acuerden con la legislación penal recién codificada y sancionada como ley de la República.



La Compañía The Standard Oil Company, que por varios meses ha estado haciendo exploraciones petrolíferas en Bolivia, ha intensificado últimamente sus trabajos de conocimiento en los distintos campos en donde se calcula que existe mineral. Tiene varias comisiones de ingenieros, haciendo estudios en los diferentes yacimientos y ha introducido ya la maquinaria y accesorios necesarios para las primeras perforaciones. La Compañía se propone comenzar con todos estos elementos la perforación de tres pozos: uno en Santa Cruz, otro en Tarija y otro en Chuquisaca.



BRASIL

Las exportaciones de cacao de enero a noviembre 1921 ascendieron a 40,359 toneladas, contra 46,486 en el mismo período en 1920. El valor de estas exportaciones fué de 44,144,000 milreis en 1921 y 58,903,000 en 1920.

— Las exportaciones de carnes congeladas no fueron tan cuantiosas en 1921 como en 1920. Según informes publicados por la Junta Co-

mercial de Estadística, el Brasil exportó de enero a noviembre 66,099 toneladas, contra 63,186 en 1920. El valor de estas exportaciones fué de 63,223,000 milreis para 1921 y 66,627,000 en 1920.

La exportación de frutas de enero a noviembre 1921 fué de 36,670 toneladas, contra 38,499 en el mismo período de 1920. Las frutas exportadas fueron plátanos, naranjas, cocos y piñas en su mayoría.

— El 7 septiembre próximo pasado se inauguraron dos líneas aéreas entre Río de Janeiro y Porto Alegre, capital del Estado de Rio Grande do Sul. Dichas líneas estarán bajo la vigilancia federal.

— El Congreso Nacional dictó una ley que fué sancionada por el Presidente de la República el 7 de enero 1922, por virtud de la cual se establece una Bolsa nacional azucarera que tendrá por objeto regular el precio del azúcar que se exporte del país. Esta Bolsa estará administrada por una Junta Directiva compuesta de peritos en la materia bajo la presidencia del Ministro de Hacienda y la vicepresidencia del Ministro de Agricultura. Las funciones de la Bolsa consistirán en la compra del azúcar en cantidades suficientes para mantener el precio del refinado en 600 reis el kilogramo y efectuar la exportación de las cantidades compradas.

Durante el año de 1920, en el Estado de São Paulo entraron 44,553, inmigrantes. De este número había 11,807 brasileños procedentes de otros Estados, en tanto que los otros 32,746 restantes se componían, en el orden de su importancia, de portugueses, españoles, italianos, turcos y alemanes.



COLOMBIA



Servicios Postales aéreos

El Congreso acaba de dictar una Ley que faculta al Poder Ejecutivo para establecer servicios postales por hidroaviones en donde las vías fluviales faciliten el vuelo de dichos aparatos y también por medio de aeroplanos para aquellas regiones, en que se considere de mayor urgencia el establecimiento de correos aéreos. La Compañía Colombiana, que presta hoy este servicio en una línea que va desde Neiva, en el Alto Magdalena, hasta la Costa Atlántica, ha sabido adaptar admirablemente sus aparatos a las condiciones atmosféricas del Trópico; por más de un año ha cumplido de manera permanente y fija sus itinerarios, sin haberse registrado ningún accidente. Los hidroaviones viajan del puerto fluvial de Girardot a Neiva en 75 minutos; a Puerto Berrío en 2 horas y 15 minutos; y a Barranquilla en 7 horas y media. Estos viajes se hacen ahora todos los lunes y los jueves; y como servicio es el más notable que hay en Hispanoamérica, por la longitud de su línea, la velocidad y la continuidad de su recorrido.

Avanza la línea del Pacífico

En el ferrocarril del Pacífico se ha terminado la construcción de la línea entre Buga y Tuluá. Este nuevo trayecto, que va a darse inmediatamente al servicio, comprende 24 kilómetros. La población de Tuluá, adonde llega hoy el ferrocarril, es una de las más importantes en la banda oriental del río Cauca, es cabecera de provincia y dista 246 kilómetros del Puerto de Buenaventura. Hasta la fecha tiene el Ferrocarril del Pacífico 310 kilómetros en explotación, sumando las líneas del Norte y del Sur, es decir, la que avanza a Cartago y la que sigue hacia Popayán.

Avanza la línea de Caldas

En la línea del ferrocarril de Caldas acaba de darse al servicio un nuevo trayecto de 9 kilómetros y ha sido inaugurada la estación Gutiérrez.

Estudios para el Ferrocarril de Nariño

El Ministerio de Obras Públicas ha enviado a la Sociedad Colombiana de Ingenieros los planos para el Ferrocarril de Nariño, ejecutados por el ingeniero americano Mr. Daniel E. Wright, los cuales han pasado inmediatamente al estudio de una Comisión compuesta de cinco técnicos. Comprenden dichos planos tres secciones: Pasto-Tumaco, Pasto-Popayán y Pasto-Ipiiales, con un total que pasa de 600 kilómetros. En cuanto la Comisión rinda su informe, serán devueltos los trabajos al Ministerio.

El empréstito para Antioquía

El contrato de empréstito celebrado por el general Pedro Nel Ospina, como Agente fiscal del Departamento de Antioquía, con la casa Blair & Co., de Nueva York, acaba de recibir concepto favorable y voto apro-

batorio del Consejo de Estado. Según cláusulas de esta negociación, la casa prestamista da al Departamento veinte millones de pesos. De esta suma, seis millones serán emitidos al perfeccionarse el contrato y los catorce millones restantes cuando el Departamento lo crea conveniente. Los dineros de cada emisión se podrán traer inmediatamente a un Banco nacional. Como garantía, el Departamento da: el Ferrocarril de Antioquia, las 75 unidades que le corresponden en la renta de tabaco, y las obras que se vayan construyendo con los fondos de este empréstito. El descuento inicial es de 14 por 100, el interés anual de 7 por 100 y el plazo para la suma total de veinticinco años. El Departamento queda en absoluta libertad para invertir los dineros recibidos en las obras que a bien tenga. El proyecto general de obras probablemente comprenderá, según se ha publicado, el cambio de rieles en toda la línea del ferrocarril de Antioquia y la terminación de sus variantes en la división del Nus, el aumento del material rodante, la solución del problema de la Quiebra, y si el Departamento compra el ferrocarril de Amagá, la prolongación de éste hasta el río Cauca, en la frontera con el Departamento de Caldas, y río abajo hasta donde el río Cauca empieza a ser navegable. Para amortización acumulativa del empréstito se destinará casi un 2 por 100. La casa Blair comprará los bonos que van a ser emitidos por *trust* bancario norteamericano. El Consejo de Estado (Sala de lo contencioso-administrativo) impartió ya su aprobación a este contrato de empréstito.

Empréstito para Barranquilla

La municipalidad de Barranquilla, autorizada por el Poder Ejecutivo, celebró un contrato de empréstito con la casa Watkins & Co., de Nueva York, por tres millones de pesos y serán invertidos en obras del progreso municipal. El Consejo de Estado acaba de impartir su aprobación a dicho contrato.

Congreso Ferroviario de 1923

El Congreso ferroviario que ha de reunirse en Bogotá el año próximo, a iniciativa de la Sociedad Colombiana de Ingenieros y eficazmente apoyado por el señor Presidente de la República, contará entre su personal a representantes técnicos de casas prestamistas y constructoras de ferrocarriles; a expertos financieros de grandes Compañías del extranjero y del país; a ingenieros colombianos especializados en el estudio ferroviario; a Delegados de las Asambleas departamentales que representarán los intereses de cada región; a los gerentes y administradores de los actuales ferrocarriles y a los ingenieros del Ministerio de Obras Públicas. El Congreso proyectará la red ferroviaria fundamental y será un poderoso auxiliar del Gobierno para resolver los problemas técnicos y financieros relativos a las vías de comunicación.

Hallazgo de un tesoro indígena

En un despacho dirigido a la prensa, comunican de Armenia (Departamento de Caldas) que en la hacienda de Buenos Aires acaba de ser descubierto un cementerio indígena y que de las excavaciones practicadas hasta la fecha se han obtenido como treinta libras de oro. Las alhajas y otros objetos hallados en las sepulturas son en extremo interesantes por sus formas y estilos, que acreditan un arte refinado en la orfebrería de los indígenas que habitaban aquellas regiones.

Banco de la República

El Congreso Nacional votó la Ley que faculta al Gobierno para la creación de un Banco de emisión con un capital de diez millones de pesos.

Las exportaciones en Colombia

Merecen la mayor atención las siguientes cifras:

En 1910	Pesos	17.786,806
» 1912	»	32.221,746
» 1916	»	36.006,281
» 1921	»	63.042,132

NOTA. — El peso colombiano se cotiza hoy con el dólar a la par.

Renta de Aduanas

En el año de 1921 el producto bruto fué de 8.715,704 pesos. Las exportaciones hechas por las diferentes aduanas de la República en 1921 ascendieron a 348.251,357 kilogramos, evaluados en 63.042,132 pesos oro colombiano. Las importaciones correspondientes al mismo período ascendieron a 126.617,996 kilogramos con un valor de 33.068,317 pesos oro colombiano.

Los cueros de res exportados en 1921 ascendieron a 3.654,876 kilogramos, evaluados en 975.851'89 pesos oro colombiano. El café exportado en el mismo año ascendió a 140.707,992 kilogramos, por valor de 41.945,052'41 pesos oro colombiano. De acuerdo con el dato anterior, el número de sacos exportados fué de 2.251,327, de 62'50 kilogramos cada uno.

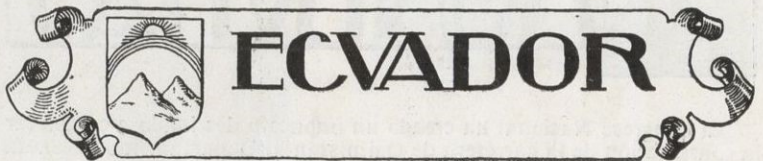
— El Decreto Ejecutivo n.º 120 de 1922 dice que, de conformidad con la ley 26 de 1921, el impuesto de 5 por 100 sobre la exportación del platino procedente de la Intendencia de Ohocó, se destina íntegramente al desarrollo de las vías de comunicación de dicha Intendencia. Toda compañía minera o comercial o persona particular que pretenda exportar

platino, debe pedir licencia para hacer la exportación, indicando en la petición el puerto por el cual hará la remesa el destinatario y el peso del platino que se pretenda exportar y su valor en el lugar de procedencia, determinando este valor en los términos del artículo 3.º del Decreto número 493 de 1911.



El Gobierno ha aprobado el contrato firmado entre las compañías chilena y argentina del Ferrocarril Trasandino por Juncal, por medio del cual ambas empresas se comprometen a mancomunar la administración y el tráfico en toda la línea. La fusión de estos servicios redundará en beneficio directo del público y del intercambio comercial entre los dos países.

— Ha entrado en vigor la ley número 3852, que fija un impuesto de 10 centavos por cada quintal métrico de peso bruto o fracción de mercaderías importadas o exportadas. El cobro se hará al presentarse la póliza respectiva en la aduana y será en estampillas, o si el valor excede de 50 pesos podrá hacerse en moneda corriente. Las operaciones del cabotaje no se hallan comprendidas en esta ley.



En el informe presentado por el Presidente de la Asociación de Agricultores del Ecuador se relatan los esfuerzos que este prestigioso organismo de cultivadores de cacao hizo con el fin de mantener un buen precio para su producto durante el año 1921. Cada vez que ocurría una baja considerable en el precio de dicho producto, la Asociación examinaba el mercado y compraba muchos quintales de cacao, normalizando en cada caso el mercado y manteniendo el precio al por mayor en 21 sucres por quintal aproximadamente. Desde principios de 1922, los precios han venido subiendo de una manera notable y en la fecha en que se escribió el informe, es decir, el 16 de febrero de 1922 habían llegado a 36 sucres por quintal por la clase denominada « Arriba Superior ». El cacao que compró dicha Asociación rindió una ganancia líquida de 97,958'84 sucres. Los derechos de exportación de 3 sucres por quintal (46 kilogramos) que se imponen al cacao se destinan a los fines de la Asociación.

— El Banco del Ecuador ha hecho al Gobierno un préstamo de un millón de sucres al 7 por 100 de interés anual. La amortización de la Deuda se hará con el 50 por 100 del saldo que tiene el Gobierno en los derechos de exportación por la aduana de Guayaquil.



El 17 de marzo se inauguró con gran ceremonia el ferrocarril que une a Cojutepeque con la ciudad de San Salvador. Esta línea cubre una distancia de 45 millas del Ferrocarril Internacional de Centro América, que a su vez forma parte del ferrocarril Panamericano que ha de unir en alguna época a Nueva York con Buenos Aires. La primera sección de esta línea desde La Unión (Catuco) a San Miguel se terminó en 1912; la de San Miguel a Zacatecoluca y San Vicente en 1915; de San Vicente a Cojutepeque en 1920 y de Cojutepeque a San Salvador el 15 de marzo de 1922. Con este ramal se completa un trayecto de 285 kilómetros a lo largo del país.

Desde que se terminó la construcción de la línea, los pasajeros pueden llegar a la capital de Honduras en veintidós horas y a la de Nicaragua en menos de veintiséis horas. El viaje al centro de Honduras (San Lorenzo) de Catuco o La Unión, se hace cruzando la bahía de Fonseca en una lancha de gasolina que hace la travesía en cinco horas y luego en automóvil hasta Tegucigalpa. Para Nicaragua (Tempisque) se hace en siete horas más o menos viajando varias horas por tierra hasta Chinandiga, en donde se toma un tren que sale diariamente hacia Managua.

— Los ingresos de 1921 procedieron de las siguientes rentas e impuestos fiscales: derechos de importación, 4.398,746'12 colones; derechos de exportación, 1.248,461'72 colones; derechos sobre licores, 1.946,081'06 colones; derechos sobre papel sellado y timbres, 456,734'32 colones; impuestos directos, 595,933'65 colones; rentas diversas, 850,389'60 colones; servicios, 748,932'60 colones; bienes nacionales, 68,201'32 colones, o sea un total de 10.313,540'09 colones.

— Los siguientes datos sobre instrucción pública se han tomado del Mensaje que el señor Presidente leyó ante la Asamblea el 14 de marzo.

Durante el año de 1921 funcionaron 808 escuelas primarias oficiales, de las cuales 513 eran escuelas urbanas y de éstas 243 eran de niños, 252 de niñas y 18 para ambos sexos; 207 escuelas rurales, 24 de las cuales eran de niños, 18 de niñas y 105 para ambos sexos; además había 88 escuelas nocturnas para adultos, 58 de las cuales eran para hombres y 30 para mujeres.

El promedio de inscripciones y asistencia a las escuelas primarias durante el año de referencia fué como sigue

Inscripciones, 44,452; asistencia, 28,516. Además, en las escuelas primarias municipales particulares, así como en los asilos y hospitales, se dió la debida enseñanza. El total de inscripciones de estos establecimientos docentes ascendió a 7,444, con un promedio de asistencia de 5,954. Los resultados obtenidos en la enseñanza secundaria fueron bastante satisfactorios durante el año 1921. El número de alumnos que asistió a las escuelas fué de 568, de los cuales 330 corresponden al Instituto Nacional. De estos últimos obtuvieron título de Bachiller 40. En la Escuela Nacional de Hacienda y Comercio cursaron 41 alumnos. En el Instituto Normal de Varones, 20 normalistas recibieron título de maestro primario, y del Colegio Normal de Maestros salieron titulados 13. La Cultura Física ha continuado su creciente desarrollo en el sistema educativo del país.

El 7 de septiembre de 1920 la Oficina General de Sanidad se hizo cargo de la Sección Técnica del Servicio de Higiene Escolar, siendo así que la administración y aspectos educativos están a cargo de la Oficina de Instrucción Primaria.



HONDURAS

El Congreso Nacional ha creado un impuesto destinado a completar la construcción de la carretera de Quimistán al Departamento de Santa Bárbara. La sección que va de Llama a Santa Bárbara se ha ensanchado de manera de dar paso a los automóviles y camiones, y este nuevo trabajo se hará más tarde en las secciones de Chinda, Trinidad de Santa Bárbara, Petoa y el río Chamelicon, que es el punto limítrofe del Departamento.

Se ha celebrado un contrato para terminar la construcción del camino entre Comayagua y Signatepeque. Una vez terminada la carretera del Norte la travesía entre Tegucigalpa y San Pedro Sula podrá hacerse en un día. El camino que conduce de San Pedro Sula a La Lima pasará por Arenales o Calspuco.

Los ingresos obtenidos por derechos de importación y exportación en 1921 fueron los siguientes: enero, 386,628 pesos plata; febrero, 264,832; marzo, 316,311; abril, 338,397; mayo, 370,394; junio, 462,835; julio, 552,360; agosto, 431,262; septiembre, 370,656; octubre, 350,609; noviembre, 407,395; y diciembre, 393,522; total, 4,645,210 pesos plata.

La renta del aguardiente fué la siguiente: enero; 219,444 pesos plata; febrero, 181,083; marzo, 150,246; abril, 165,598; mayo, 165,506; junio, 178,205; julio, 195,615; agosto, 161,885; septiembre, 164,507; octubre, 145,790; noviembre, 159,822, y diciembre, 177,665. Estas cantidades dan un total de 2,065,366 pesos plata.



MEXICO

En los primeros días de abril se reunió en Nogales (Sonora) una gran Convención de Confederación de Cámaras de Comercio de México. El Gobierno prestó su más decidido apoyo al acto, facilitando los pasajes a los delegados de todo el país. Se discutieron tópicos del más alto interés colectivo, tales como el de la reforma de la legislación mercantil, de las leyes arancelarias, de los procedimientos de intercambio, las vías de comunicación, el tráfico marítimo, el fomento de las carreteras y el problema del contrabando.

La Secretaría de Comercio, Industria y Trabajo llevará a la práctica un proyecto de gran significación para la economía nacional, cual es el de la creación de talleres libres de pequeñas industrias, destinados a favorecer la emancipación económica de la clase media en las ciudades y a producir un acercamiento entre ésta y la clase obrera.

Se establecerán varios talleres provistos de la maquinaria necesaria, en los cuales se dará preferencia a las industrias que puedan explotarse a domicilio. Cada taller tendrá a su frente un maestro y el servicio contará con un director artístico, un director administrativo y un agente de ventas encargado de abrir mercado y vender los objetos confeccionados. Para ser admitido en los talleres basta saber leer y escribir y las cuatro operaciones, pues se proporcionará a los obreros la materia prima, las herramientas y durante el primer mes una subvención de dos pesos diarios. Del precio en que se vendan los objetos se descontará el costo de la materia prima, un 5 por 100 para gastos de administración y otro 5 por 100 para el fondo de reserva del obrero, entregándose a éste el sobrante a título de ganancia. Después de cuatro meses, todo obrero que desee establecerse por su cuenta tiene derecho a que se le proporcionen herramientas y materia prima, cuyo valor se deducirá del fondo de reserva. Se proyecta

igualmente organizar una sociedad cooperativa formada por los obreros de los talleres.

NICARAGUA

El Gobierno ha celebrado últimamente dos contratos para explotación de yacimientos petrolíferos. En el primero se da el derecho a los concesionarios para hacer los estudios geológicos y explotaciones necesarias de los departamentos de Bluefields, Chontales y Nueva Segovia, con el fin de averiguar si en el subsuelo se encuentra petróleo o gases naturales. En el segundo se les otorga el mismo derecho en cualquier parte de la República.

San Juan del Norte, ciudad situada en el margen izquierda del río San Juan y sobre el Mar Caribe, fué declarada puerto libre de derechos de importación y la aduana que existía en este puerto se ha trasladado al pueblo de Castillo.

Los impuestos de tonelaje y fero se hallan vigentes todavía. Según Decreto número 31, los vapores y buques de vela que arriben a los puertos de la República con mercaderías de importación, o que lleguen para embarcar exportaciones, pagarán en la aduana marítima 8 centavos por derecho de tonelaje y 4 por derecho de fero. Las embarcaciones cuyo tonelaje neto exceda de 1,500 toneladas pagarán como máximo por tonelaje y fero el impuesto sobre 1,500 toneladas. Los vapores y buques de vela que hayan entrado a un puerto de la República y en el mismo viaje lleguen directamente de ese otro puerto habilitado, en el segundo puerto de entrada pagarán solamente el 25 por 100 del impuesto de tonelaje y fero. Están exentas de pago de los impuestos de fero y tonelaje las embarcaciones de los países centroamericanos que acuerden igual exención a las embarcaciones nicaragüenses.



PANAMA

El pueblo de Antón en la provincia de Coclé contará pronto con acueducto propio y probablemente con servicio de alumbrado eléctrico. Este pueblo es el centro de una importante región ganadera en donde últimamente se han introducido toros de pura sangre para con ellos mejorar la raza criolla o nativa. Se está adelantando la construcción de los caminos que conectan el puerto de Aguadulce con las regiones mencionadas y uno de ellos ha llegado hasta San Carlos y otro hasta el río La Estancia, que queda muy cerca de Antón.



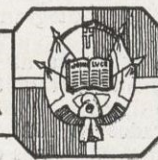
PARAGUAY

Se ha comenzado la explotación de las canteras de mármol de Ita-Pucúmi, una de las más ricas del mundo.

Por la ley de presupuesto vigente, el Poder Ejecutivo ha quedado facultado para reducir en un 50 por 100 el derecho de importación de las mercaderías destinadas a los puertos y obrajes del Alto Paraná. Esto se ha hecho con el objeto de dar facilidades a los establecimientos de aquellas regiones para la introducción de mercaderías de uso común destinadas al consumo y evitar el contrabando.

Según los cuadros de la Dirección General de Estadística, el valor de las mercaderías importadas al país, durante el año 1921, ascendió a 8,358,922 pesos oro sellado y el de las exportaciones a 9,316,721 oro sellado. Esto da un total de 17,675,643 pesos oro sellado. El valor total del comercio exterior en 1920 fué de 28,077,739 pesos oro sellado, lo que representa una disminución de 10,402,096 pesos oro en 1921.

REPÚBLICA



DOMINICANA

La Secretaría de Agricultura anuncia que en 1921, de los veinte ingenios que hay en la República diez y siete estuvieron funcionando con regularidad. La provincia de San Pedro de Macoris figura a la cabeza con ocho ingenios que produjeron 728,421 sacos, en tanto que el ingenio Romana, en la provincia de Leybo, produjo 285,505 sacos de diferente peso, habiendo exportado a Puerto Rico 73,025 toneladas de caña de azúcar. La producción total de la República Dominicana en 1921 ascendió a 1,291,173 sacos.

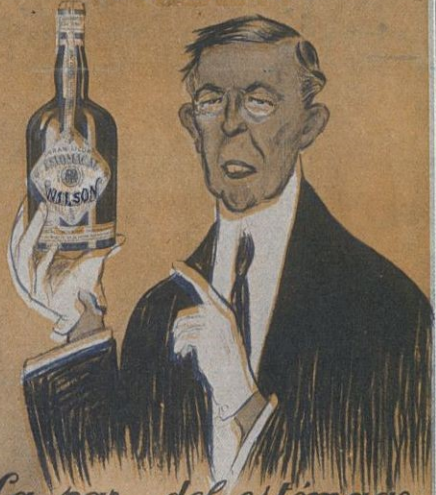
INDUSTRIAS ZARRACINA
S.A.

GRANDES FABRICAS
SIDRA CHAMPAGNE CHOCOLATES
HARINAS PAN



GIJÓN (ASTURIAS)

GRAN LICOR ESTOMACAL "WILSON"



La paz... del estómago
PEDRO MOR (LÉRIDA)

IMPORTACIÓN Y EXPORTACIÓN

COMISIONES
REPRESENTACIONES
CONSIGNACIONES

HUGUET CASANOVAS Y C.ª

Intercambio de productos europeos y americanos : Agencias en los principales países comerciales

HABANA : Consulado, 144
BARCELONA : Salmerón, 201, pral., 1.ª
(Domicilio provisional)



Fabricación mecánica de artículos para Cazadores

Rebordeadores "IDEAL" en varios modelos

ESTEBAN SARASUA

Recalibradores ONENA, ONA e IDEAL

APARATOS PARA CAMBIAR PISTONES
(Patente núm. 64,302)

Pídanse en todas las buenas Armerías

◆ ◆ **EIBAR (Guipúzcoa)** ◆ ◆





**PIMENTÓN
PIMENT ROUGE
PAPRIKA**

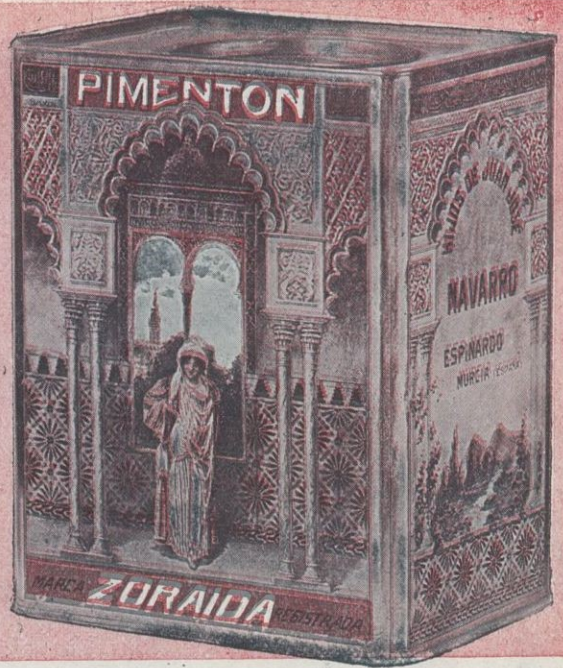
Casa fundada en 1883

== Hijos de ==
Juan José Navarro
ESPINARDO

MURCIA ESPAÑA

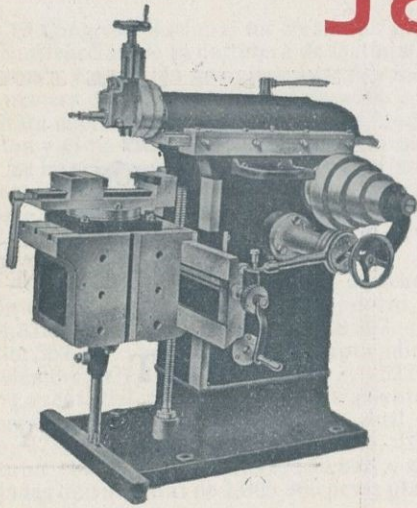
Telegramas : Pelegrín Espinaro

Codes : A. B. C. 5.^a edition
& Privates Codes Used



JOAQUIN SALES

CONSTRUCTOR

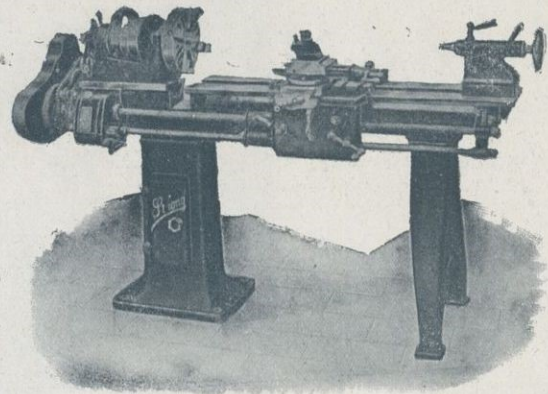


Limadora tipo THE PERFECT de 420 mm. de carrera

Dirección telegráfica :

SALES

TORTOSA
(ESPAÑA)



Torno tipo STRONG de 1,000 x 160 mm.: Patente número 75940



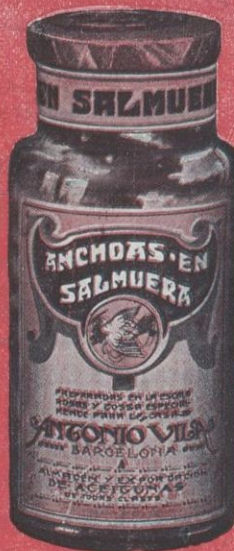
ACEITUNAS de todas clases
y
ANCHOAS en Salmuera
Exportación a todos los países

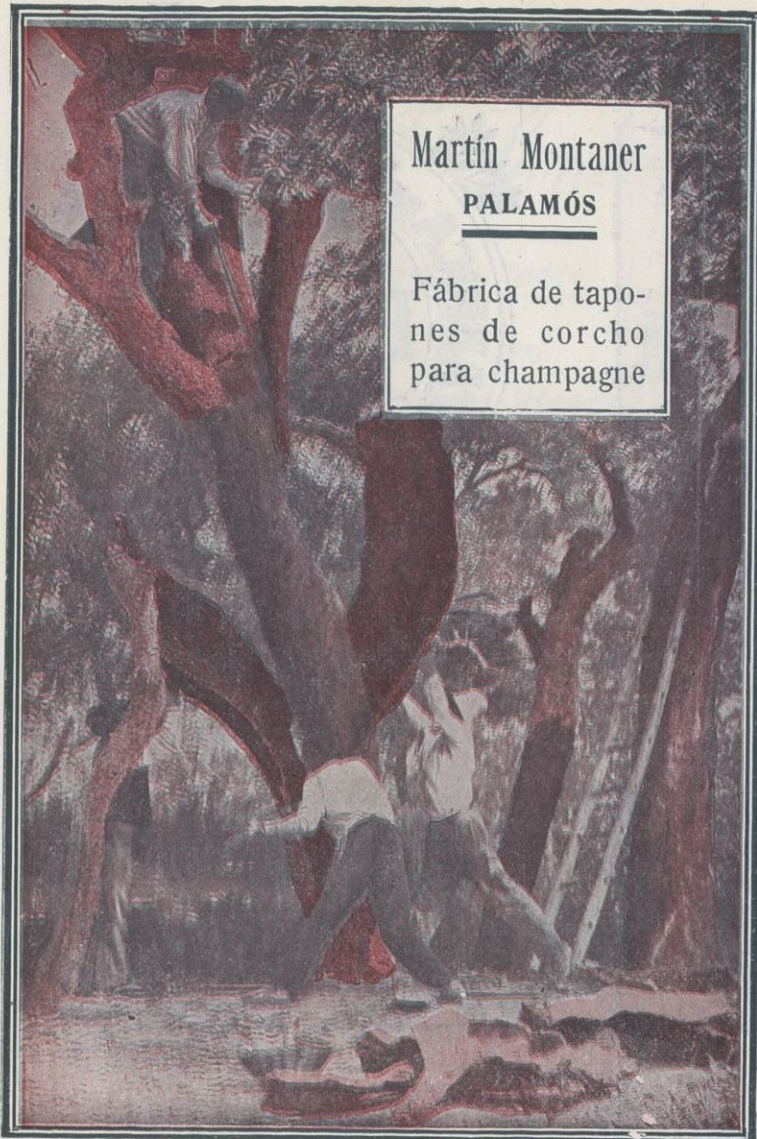
Antonio Vila

Marina, 105-107
BARCELONA

Dirección telegráfica y telefónica
"VILANTON"

Cables A B C 5.^a edición





Martín Montaner
PALAMÓS

Fábrica de tapones de corcho para champagne



Victor Sarasqueta

Manufacturera Mecánica Eibarresa

Escopetas finas de caza
y tiro de pichón

Proveedor de la Real casa, Medalla de oro en la Exposición de San Sebastián de 1897
Gran premio de honor en la Exposición Universal de Buenos Aires del año 1910

Exportación a todos los países

EIBAR (España)

ACEITES PUROS DE OLIVA

EXPORTACION

PEDRO LUPI

SUCESOR DE
JOSEPH LUPI

TORTOSA
Y
BARCELONA
(VILAMARÍ, 30)

AGENTE DE LA CASA
JOSEPH LUPI
DE PORTO MAURIZIO
(ITALIA)

J. BELLIDO Y C^{IA}

EXPORTADORES DE ACEITES PUROS DE OLIVA
SEVILLA
 (ESPAÑA)



LA MARCA
MÁS APRECIADA
POR CONSUMIDORES

J. Barreira



Novedades de Lana : Especialidad en artículos clásicos



FABRICA DE CALZADO

Angel Senra

Avenida de Juan Flórez : LA CORUÑA



Especialidad : CALZADO DE LUJO

DEPÓSITOS :

LA CORUÑA : Cantón Grande, 15
 VIGO : Calle del Príncipe, 9, y Policarpo Sanz, 10
 EL FERROL : Calle Real, 110

Vinos, Aguardientes y Coñacs

José de la Cuesta

Puerto de Santa María

Proveedor de la Real Casa

J. Santamaria y Cia., S.en C.



Especialidades

Amontillado fino

Palma Blanca
Viña Pemartín

Olorosos

Solera Pemartín
Solera Primera
Mayor

Propietarios del nombre comercial

José Pemartín y C.^a

y de sus marcas

Bodegas y Escritorios: Huerta Pintada

JEREZ DE LA FRONTERA,

(CÁDIZ - ESPAÑA)



Aperitivo

"Kupalo"

Coñac VVV, VDG
viejísimo

Exportación a
todos los países



Narciso y Luis Canals y C.^a
MEDIAS Y CALCETINES ALTA NOVEDAD
 Fábricas en Barcelona y Palma de Mallorca
 Despacho: Rosellón, 210: Teléf. G-615
BARCELONA

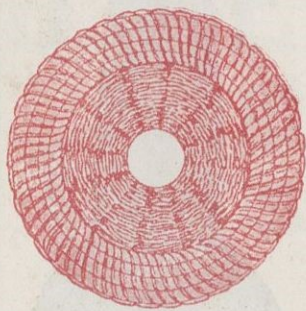
SOCIEDAD GENERAL DE INDUSTRIA Y COMERCIO-1921

PRODUCTOS QUÍMICOS Y ABONOS MINERALES
 Superfosfatos. — Nitratos. — Sulfato amónico. — Sales de Potasa. — Sulfato de sosa. — Ácido sulfúrico. — Ácido sulfúrico anhidro. — Ácido nítrico. — Ácido clorhídrico. — Glicerinas

Servicio agronómico. — LABORATORIO para el análisis de las tierras. Abonos para todos los cultivos y adecuados a todos los terrenos

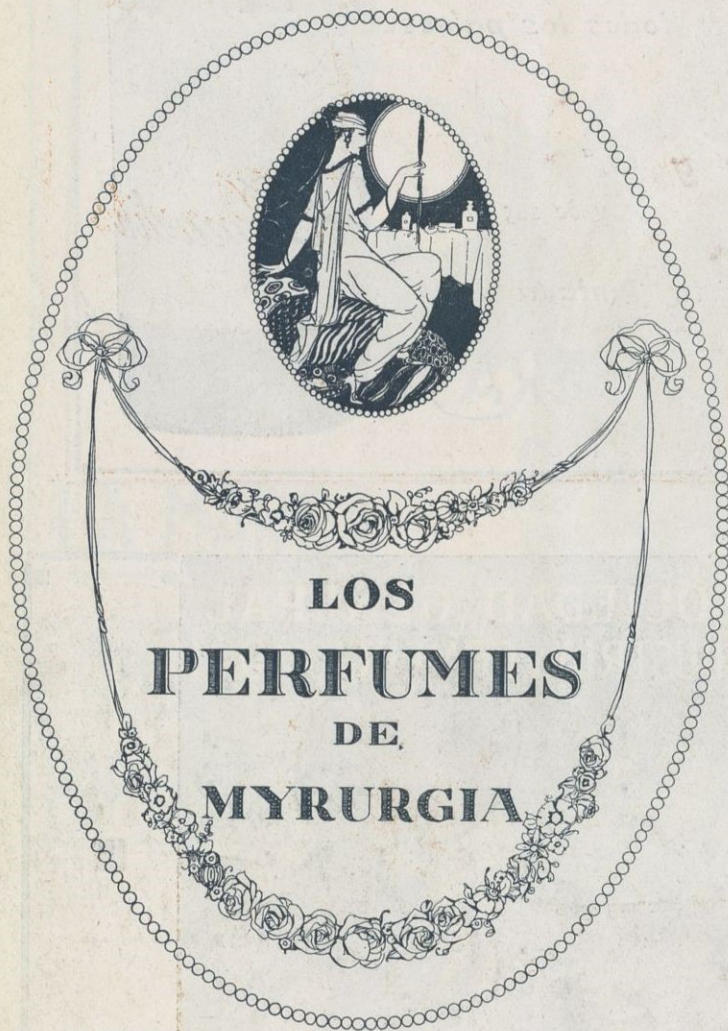
BILBAO: Gran Vía, 1
MADRID: Villanueva, 11
OVIEDO: Mendizábal, 2

Francisco Silvestre García



Fábrica de capachos para la extracción de vinos y aceites, elaborados con esparto de cosecha propia y adaptables a toda clase de prensas

Hellin



LOS
PERFUMES
DE
MYRURGIA

Fábrica de Paños y Novedades

Astals, Autonell y Taló

Dirección telegráfica: ASAITA
Clave: 5.ª edición reformada

Tarrasa
(Barcelona)

El Guadalquivir

Refinería y exportación de aceites puros de oliva



EL GUADALQUIVIR
MARCA REGISTRADA
ACEITE PURO DE OLIVA
Especial para aliños en crudo
MIGUEL G. LONGORIA
SEVILLA (ESPAÑA)

CONTENIDO
NETO
LITRO
0,700

Fábrica de envases
:: metálicos ::

Miguel G. Longoria, S. en C.

SEVILLA


Aceros Electro Rápidos de Bilbao

Sociedad Anónima

Grandes existencias en acero superrápido NERVIUM. — Acero extrarrápido al 18 por 100 tungsteno DUREX. — Acero semirrápido DIAMOND. — Acero fundido al crisol recocido CANON para matrices, punzones, buterolas, tajaderas, troqueles y para herramientas de choque. — Acero para matrices especiales TITAN. — Acero níquel 5 por 100, acero de cementación para piñones, ejes, coronas y demás piezas de automóviles. — Acero para ortopedia, resortes, herramientas de carpintería, instrumentos agrícolas. — Acero para muelles de carruajes, automóviles, motocicletas. — Acero fundido redondo, cuadrado, forma espada, trapezoidal, macizo, octogonal; hueco exagonal. — Acero al cromo níquel NEOR. GRAN STOK en brocas rápidas y fundidas, limas, escariadores, cojinetes, terrajas, portaherramientas, portabrocas, manguitos para brocas de cono morse, martillos de bola y de peña. — Sierras, discos para madera. — Sierras circulares para metales. — Hojas de sierra para metales. — Sierra cinta, cuchillas para la industria de la madera, cuchillas para la industria del papel. — Alambre de acero. — Cinta de acero, etc., etc.

Alameda de Urquijo, núm. 12 : BILBAO

CARALT PEREZ y C^{IA}
BARCELONA



MANUFACTURAS GENERALES DE CÁÑAMO
Hilos pulidos : Hilazas especiales para zapateros (Vaqueta) : Hilos propios para la pesca : Para emplear en las máquinas atadoras-segadoras : Para coser y atar bolsas y sacos : Para la elaboración de alpargatas : Cordelería, etc.
Despacho : Ausias March, n.º 23

FABRICA DE GÉNEROS DE PUNTO Teléfono 403.
ESPECIALIDAD EN MEDIAS Y CALCETINES
SIN COSTURA
CAMISETAS - PANTALONES



FABRICA Y DESPACHO
Jubara n.º 121 y 123

V^{DA} e HIJOS DE J. NICOLAU
CALELLA

Ramón Ortega
BILBAO



EXPORTADOR DE VINOS
TINTOS Y BLANCOS DE
TODAS PROCEDECIAS

Admito representaciones de casas serias
que deseen trabajar todo el Norte de España

REFERENCIAS BANCARIAS

Apartado n.º 30

Teléfono

Fábrica: 98

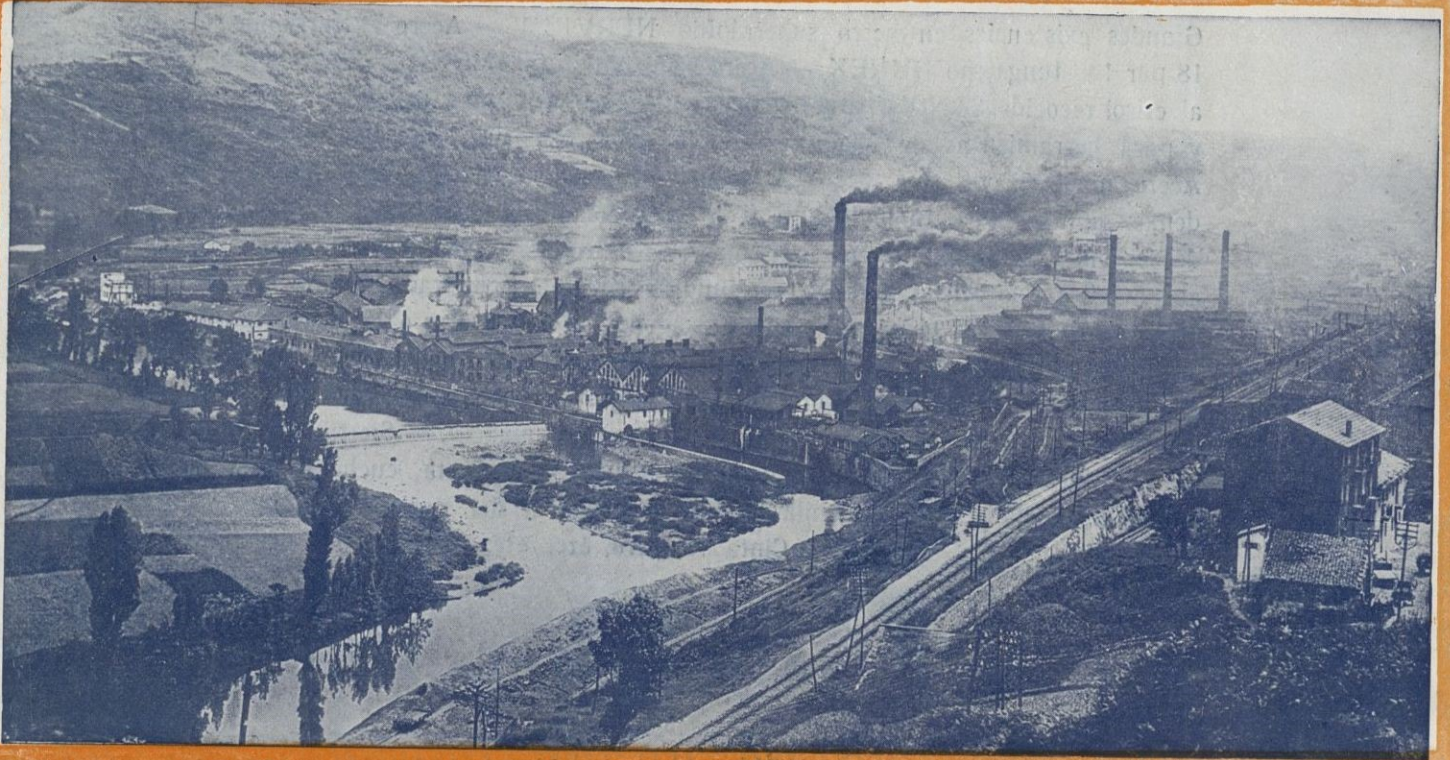
Bilbao: 267

COMPAÑÍA ANÓNIMA BASCONIA

Fabricación de Acero SIEMENS-MARTÍN: Tochos, Palanquilla, Llantón, Hierros comerciales y Ferrmachine: Chapa negra pulida y preparada en calidad dulce y extradulce: Chapa comercial dulce en tamaños corrientes y especiales: Especialidad en Chapa gruesa para construcciones navales, bajo la inspección del Lloyd's Register y Bureau Veritas: Chapa aplomada y galvanizada: Fabricación de hoja de lata: Cubos y Baños galvanizados, Palas de acero, Remaches, Sulfato de hierro: Grandes talleres de construcciones metálicas: Montaje de Puentes, Armaduras, Postes y toda clase de construcciones en cualquiera dimensión y peso

Teleg. y telef.
BASCONIA

BILBAO



Hijos de Carlos Albó

Grandes Fábricas de Conservas en Santoña, Candás, La Arena, Coruña, Fuenterrabía y Vigo

Pedidos a Santoña (Santander)

Anchoas en salmuera, en barriles y latas y toda clase de aperitivos derivados de este pescado: Pescados surtidos: Bonito, atún, besugo, merluza, calamares, &.: Sardinias: Toda clase de formatos en aceite, tomate y escabeche.

SALA Y BADRINAS

Fábrica de tejidos de lana

CASA ESPECIAL EN PAÑERÍA, NOVEDADES PARA SEÑORA Y MANTONERÍA

— TARRASA —

Las páginas de anuncios en colores de esta Revista están impresas en papel de la casa RAFAEL TORRAS JUVINYÁ, de Barcelona



