



MERCURIO

REVISTA COMERCIAL

IBERO-AMERICANA

FUNDADOR : D. JOSÉ PUIGDOLLERS MACIÀ
 DIRECTORES : D. RAFAEL VEHILS Y D. MARIANO VIADA
 DIRECCIÓN ARTÍSTICA : D. PEDRO C. ABARCA

Se publica semanalmente, alternando la edición ilustrada de política económica e informaciones generales, con la comercial y de transportes

SUBSCRIPCIÓN
 España, un año..... 40 pesetas
 Extranjero, un año..... 50 »

OFICINAS
 Barcelona... Rambla de las Flores, 1
 Madrid..... Calle de Hermosilla, 12

SUMARIO: De la Argentina, por R. Monner Sans — El seguro Marítimo en España, por Luis Forcada.— La producción y el consumo del café, por Mario Coy de Silva.— Los países iberoamericanos ante la política internacional: La República Brasileña, por Pablo M. Turrull.— Dos panamericanismos, por José Pla.— Crónica de Chile.— Bolivia y Chile.

DE LA ARGENTINA



El día 4 del mes que ya pasó a la historia, el del último septiembre, se inauguró el «Teatro Cervantes», con un «té-danzante», cual producto se destinó a fines de «beneficencia». Para que en aquel centro de arte, que tanto glorifica los nombres de los esposos Mendoza-Guerrero, y cual fachada nos recuerda la casa que para Universidad fundó el inmortal Jiménez de Cisneros, todo respondiese a la resurrección de un pasado que se quería evocar, lo lógico era que se estrenase, ya que no una comedia de la época, con un gran acto literario en el que, al historiar la fundación de aquel Cardenal sin par, se hubiese disertado sobre el teatro español, desde Lope de Rueda y Cervantes, hasta los de ayer, Bretón, Tamayo y Ayala, deteniéndose con especial deleite en Lope de Vega, cual comedia *La dama boba* debía representarse al siguiente día. Como, de no despreciar los detalles, no se nos hubiese hablado de obras de «beneficencia», palabra desconocida entonces, sino de «obras pías». Verdad que hoy disuena un poco hablar de piedad.

Mas no nos detengamos en éstas y otras minucias, que no es mi ánimo apocar la grandeza del esfuerzo realizado por los eminentes artistas. Merced a él, Buenos Aires puede envanecerse de contar con un teatro no parecido a ningún otro. Lo original de este coliseo no está en la sala de espectáculos, ya que en el fondo todas son parecidas: será más o menos grande; la herradura más o menos abierta; la decoración sobria o recargada; el tono severo o chillón; los asientos monásticos o civiles; pero, lo repito, en la presentación de la sala, casi no cabía originalidad. Pero donde la dieron sorprendente, imponente, avasalladora, fué en las demás dependencias, desde la taquilla hasta el gran salón de descanso, desde el vestíbulo a la confitería-ambigú; desde las arañas medievales hasta los clásicos y anticuados velones; todo da una sensación de arte, y arte refinado, a que el público moderno no está, por desgracia, acostumbrado. Recorrer aquellos salones, pasear por los corredores, sin penetrar, por supuesto, en la sala de espectáculos, en horas en que no hay nadie, produce la sensación de entrar en alguna de aquellas moradas señoriales del tiempo de nues-

tros Césares. Para que la ilusión fuese completa sólo faltaban los antiguos armarios, de los que se pudieran sacar espadas toledanas, y bien provistas panoplias, en las que se admiraran armas blancas y negras, capacetes y manoplas.

Tales recuerdos de nuestro antiguo esplendor y nunca igualada grandeza, me llevan como de la mano a lamentar nuestra incuria por cuanto atañe al porvenir de España en estas Repúblicas, de tan seguro y risueño futuro. Lo confieso sin rubor: ante los cien actos realizados recientemente en honor al Dante, el gusanillo de la envidia roíame el corazón; pensaba que si la colectividad italiana celebraba ruidosamente al inmortal autor de la *Divina Comedia*, con igual razón, no; con mayor razón por la comunidad del idioma, debíamos haber celebrado nosotros en abril de 1916 el centenario de Cervantes; que si imperecedera es la memoria del cantor de *Beatriz*, no es menos digno de inmortal renombre el platónico amante de «Dulcinea del Toboso». Acrece aún más mi pesar, el advertir cómo Francia, en primer término, y Norte América después, tratan, por cuantos medios tienen al alcance de la mano, de atenuar nuestra influencia intelectual en el Plata. La Unión Panamericana, con sede en Washington, se ha impuesto la tarea de averiguar cuáles escuelas de este país desearían recibir maestros norteamericanos, ofreciendo a la par a éstos cuantos datos sean necesarios para que al llegar aquí sus esperanzas en un porvenir seguro no se vean defraudadas. Italia, por su parte, contando con el apoyo de fuertes instituciones bancarias, costea desde hace poco tiempo el viaje de estudiantes norteamericanos que deseen conocer aquella espléndida Península. Y en cuanto a Francia, empeñada en considerar a la Argentina, mejor aún, a Buenos Aires, como sucursal de la inteligencia parisina, ha logrado agrupar a un crecido número de intelectuales para crear en esta capital un Instituto, bajo la dirección de la Universidad de París, a fin de que los maestros en aquel centro docente puedan venir aquí a dictar cursos y dar conferencias de manera regular y permanente; apenando ver que el mayor número de los adherentes a empresa tan elevada ostentan nombres de origen netamente español, caballeros de cultura que no he de negar, pero que no se toman

la molestia de ir a escuchar la voz de un Ortega Gasset, de un Pi y Suñer, de un Rey Pastor o de un Eugenio D'Ors. Verdad, y ya lo dijo nuestro olvidado P. Feijóo : para abrirse camino en ciertos parajes es un inconveniente poseer un apellido de fácil pronunciación.

Nosotros, los españoles de ahí y de aquí, somos los primeros en empequeñecer a los connacionales que algo valen : hablamos al primer empujón, y con frase retórica y campanuda, de la confraternidad hispanoamericana ; salen a relucir, vengan o no a cuento, las hazañas de Cortés y de Pizarro, de capitanes y misioneros, esto es, de cosas que fueron, pero de lo actual ¡cuán pocos se acuerdan! Nadie hasta ahora nos ha venido de España con el noble empeño de ensalzar nuestra moderna literatura ; nadie nos ha hablado de nuestros poetas, de nuestros sociólogos, de nuestros estadistas, de nuestras grandes industrias, de nuestras fuentes de producción, a fin de que todo ello llegara a oídos de estos argentinos que con tanta facilidad se dejan cautivar por el espíritu francés, amable e insinuante.

¡Hasta cuándo durará nuestra apatía! Afortunadamente no me remuerde la conciencia, ya que en estos treinta y dos años ya corridos de vida argentina, en artículos periodísticos, en conversaciones públicas, en libros y folletos, fuí dando noticias de cuantos en España sobresalían en la esfera de la inteligencia ; y si mi prédica no dió el resultado a que el intento aspiraba, cúlpese a lo opaco de mi voz y a la flojedad de mi estilo.

Urge, pues, que de ahí nos venga quien con elocuencia nos hable de nuestros hombres de valer ; que junto con el agente puramente comercial de la Cámara Oficial del Libro, de ahí llegue quien muestre a qué altura ha llegado tal industria y disertar sobre su actual vitalidad y risueño porvenir ; que de

España arriben, en una palabra, los verdaderos representantes de su ingenio y de su alma, ya que conviene no olvidar que las relaciones intelectuales contribuyen, en mucho, al progreso de las relaciones mercantiles.

Eugenio D'Ors, el simpático *Xenius*, va de triunfo en triunfo. No puedo ocultar que al principio, unos cuantos mal aconsejados, intentaron hacerle el vacío ; afortunadamente el intento fracasó, y el mismo gran rotativo que lo recibiera con una pulla indigna de su seriedad, tuvo que confesar, después de haber oído la primera conferencia, que su método expositivo, su estilo elegante y didáctico, y su modo de esclarecer las ideas, cautivaron al auditorio. Quizá para lo primero le perjudicara un apellido tan fácil de pronunciar ; para lograr lo segundo le bastó dejarse oír. El « Centre Català » le ha ofrecido un banquete y otro el « Club Español ».

También ha sido nuestro huésped unos días el general Mangin, el general francés que, violando todas las convenciones internacionales, introdujo en la pasada guerra las tropas africanas, esas tropas que, si durante la contienda hicieron alarde de ferocidad, ya firmada la paz, y mantenidas en la zona de ocupación del Rhin, han sembrado con sus salvajismos la desolación, la deshonra y la muerte en comarcas indefensas.

Dicho general ha sido agasajado por la aristocracia porteña, y en honra suya han agotado algunos diarios el copioso caudal de adjetivos encomiásticos con que cuenta nuestro idioma.

A los 83 años de edad ha fallecido don Dardo Rocha, fundador de la ciudad de La Plata. Lamento que la falta de espacio no me permita dedicar más líneas a tan ilustre ciudadano.

Buenos Aires a 1.º de octubre de 1921.

R. Monner Sans





EL SEGURO MARÍTIMO EN ESPAÑA

A civilización humana señala su paso en la vida de los hombres, por las nuevas necesidades que hace sentir y va creando : a mayor civilización general, más necesidades sentidas ; tal es lo que

sucede con el seguro marítimo. Ayer aún, el aparejar un barco, cargarlo y partir en él hacia remotos países, era empresa sólo al alcance de grandes fortunas, ya que si se perdía el barco quedaba arruinado, la mayoría de veces, el naviero ; más amplio camino para todos abordable, que es el mar, se impuso, y ese elemento que pareció a los primeros hombres extáticos ante su inmensidad, barrera infranqueable, fué para las sucesivas generaciones el más cómodo medio de transporte ; y con esta creencia vino la frecuencia de embarques, y con ellos la necesidad, una vez probados, del intercambio de productos, y más adelante, organizada en gran escala esta industria, se fué formando en la mente de los hombres emprendedores una nueva manera de emplear los capitales, de hacer producir el dinero, y nació el seguro marítimo, que es hoy un elemento imprescindible en el comercio mundial.

Hoy, probada la importancia del seguro marítimo y latente en la conciencia de todo exportador y comerciante la necesidad de utilizar esta benéfica forma del seguro que permite dar amplitud y desarrollo a negocios arriesgados, puesto que con relativo poco gasto permite tener como en almacén o en el puerto la mercancía o el buque asegurado, debe merecer la mayor atención de los legisladores.

Hagamos un algo de historia retrospectiva.

Por los años 1912-13, el ramo de seguros marítimos sufría una crisis mundial que hacía vivir a las Compañías de esa clase de seguro una existencia muy precaria. En los mercados mundiales de Francia, Alemania, Inglaterra y Rusia la crisis llegó a extremos avanzadísimos, ocasionando una sorda lucha entre las Compañías para obtener el cliente, para lo que se rebajaban las primas, se agravaban los riesgos que asume el asegurador, se hacían concesiones en la forma de liquidar daños, todo esto de tal manera que lindaba con la inmoralidad.

En aquellos momentos había demasiadas Compañías dedicadas a este ramo de seguro en relación a la masa de negocios a repartir entre ellas, y en ese desequilibrio es en donde hay que buscar la explicación de los errores que cometían las Direcciones de las Compañías de seguros marítimos.

A tal extremo llegó esa competencia que en Noruega — país en el que el legislador estudia al día las necesidades y la vida del pueblo — dictó una ley en 1913 (a la que nos referiremos más adelante) para en lo posible poner los intereses nacionales a cubierto de procacidades y apetitos comprometedores, dada la importancia del seguro marítimo, que puede ser, en casos, fuente de enormes males y aun de trastornos sociales.

En España repercutió esa crisis, como era lógico, a pesar de que en nuestros mercados no estaba muy extendido ese ramo de seguro, debido más que todo a la ignorancia y apartamiento apático de la masa general mercantil, a cuya conciencia aun no había llegado toda la importancia y conveniencia de esta clase de seguros.

En nuestras plazas, durante el año 1913, trabajaban el ramo marítimo las siguientes Compañías :

Españolas	11	Holandesa	1
Inglesas	4	Austroitalianas	1
Francesas	5	Italianas	2
Alemanas	17	Suizas	2
Búlgaras	1		

Lo desastroso del ejercicio económico del año 1913, para la generalidad de Compañías, hizo que cesaran varias de ellas, quedando el cuadro de las Compañías que actuaban en el mercado español durante el año 1914, así formado :

Españolas	11	Holandesa	1
Inglesas	4	Austroitalianas	1
Francesas	2	Italianas	2
Alemanas	17	Suizas	2
Búlgaras	1		

Entre las Compañías españolas, si bien cesó « La Alianza de Aseguradores Marítimos », se creó la sección marítima de « La Unión y Fénix Español », fundada en 1864 ; y entre las extranjeras cesaron las francesas « La Sécurité », « La Marine » y « La Epheré ». Y si no hubo más deserciones débese a que pocas de las Compañías de seguros cultivaban solamente el ramo marítimo, pues por lo general la mayoría de ellas abarcaban en su actividad varios ramos, como entre las nacionales « La Alborada », « La Aurora » y « El Día », que trabajaban conjuntamente en el ramo marítimo y el de incendios ; « La Estrella » trabajaba marítimos, vida e incendios, y « La Unión y el Fénix Español » que trabajaba vida, incendios, accidentes, y desde el año 1914, marítimos.

Estalla la guerra mundial, y aquellos primeros momentos de incertidumbre y sorpresa repercuten enormemente en el ramo de seguros marítimos ; las nuevas armas empleadas en ella, la guerra submarina, los campos de minas, los bloqueos, las minas a la deriva, revolucionan por completo este ramo de seguro, consolidando e instituyendo definitivamente en él modificaciones que antes sólo fueron incluidas en póliza debido a la cruda competencia.

A principios del año 1915 actuaban en las plazas españolas las siguientes Compañías de seguros marítimos :

Españolas	11	Búlgaras	1
Inglesas	4	Austroitalianas	1
Francesas	2	Italianas	2
Alemanas	17	Suizas	4

En este año cesa la Compañía holandesa « Lloyd Neerlandés », fundada en 1853 ; « La Deutsche Transport » modifica su nombre de la siguiente manera : « Deutsche Ruck », y el « Lloyd Continental » se transforma en « Lloyd Internacional » ; y comienza para las Compañías extranjeras, y más especialmente para las alemanas y búlgaras, un difícil período, debido a verse casi incomunicadas con sus centrales. Iniciándose, entonces, la lógica retirada de capitales extranjeros, por una parte, y la paralización de otros por las listas negras, movimiento natural en a uellos primeros momentos de tanta desorientación y desorden.

Las repetidas declaraciones de neutralidad del Estado español, la envidiable situación geográfica de la Península, sus cotizadas producciones y manufacturas atraen prontamente a nuestras plazas un crecido número de Compañías de seguros marítimos, pues entonces, a la inversa del período 1912-13, la desproporción existe, pero ahora es por falta de órganos capaces para asumir los riesgos ante el considerable volumen de éstos.

La crudeza de los siniestros marítimos ocasionados por los males de una guerra como la europea, tuvo la fuerza persuasiva que tienen los hechos, y los comerciantes españoles no quisieron seguir confiando en su buena suerte al hacer la remesa de géneros, como los navieros ya no confiaron sus flotas al solo amparo de la neutralidad de la bandera, y todos acudieron a las agencias de seguros marítimos en demanda de pólizas y más pólizas. Y entonces, vemos en nuestra ciudad, centro comercial y de exportación importante ya, pero agrandada esa importancia por las terribles circunstancias de la guerra, fundarse, establecerse, abrirse cada día nuevas Compañías de seguros marítimos, como nacen los hongos en paraje sombrío y húmedo.

Para mayor claridad, resumiremos en un cuadro todo el crecimiento estadístico del número de Compañías que actuaban en España durante estos últimos años, incluso el 1920, y comparándolo con el anterior, queda de realce lo que venimos diciendo :

Españolas	49	Italianas	28
Inglesas	12	Suizas	2
Francesas	18	Suecas	1
Alemanas	25	Danesas	3
Búlgaras	1	Cubanas	2
Portuguesas	42		

«La Asicuracioni Generale de Trieste», fundada en 1831, pierde el carácter de sociedad austriaca para transformarse en sociedad italiana; las Compañías suizas «La Helvetia», fundada en 1858 y «La Suiza», en 1879, cesan de trabajar el seguro marítimo en nuestros mercados nacionales.

Hasta el año 1917, las Compañías de seguros marítimos portuguesas no habían trabajado en España; en este año vemos representados los colores portugueses por la Compañía «Iris», fundada en 1913 y que trabaja los ramos incendios, marítimos y fluviales; pero desde ese año hasta el 1920 (que señala una fecha importante para el seguro marítimo en España) leemos en las estadísticas hasta cuarenta y dos Compañías, muchas de ellas fundadas muy recientemente, casi podríamos decir fundadas pocas horas antes de ser importadas a nuestras plazas.

Durante todo ese espacio de tiempo — 1915-1920 — la competencia ha sido reñidísima, las armas usadas no siempre del mejor gusto, y la nota dominante los beneficios fabulosos para las Compañías, que han sido repartidos profusamente y no siempre para engrosar los fondos de reserva de las Compañías de seguros marítimos.

Mientras tal desarrollo adquiría el seguro marítimo, y a pesar de su grandísima importancia nuestros Gobiernos, descansados en las leyes de 14 de mayo de 1908, la de presupuestos de 1896 y los artículos 737 al 869 del Código de Comercio de 22 de julio de 1885, debieron considerar suficientemente legislada esta materia y no se ocuparon de ella.

Ese período del 1915 al 1920 fué un momento único en la historia para las Compañías de seguros marítimos españolas, que pudieron adueñarse no sólo del mercado nacional sino de buena parte del mundial, y a ese cúmulo de circunstancias fortuitas debió suceder una sagaz política desde el Ministerio de Fomento. Desde él debieron dictarse ya en 1914 las lógicas disposiciones generales que mostraran las normas de conducta para los aseguradores, primero poniendo trabas a la mala fe, y segundo, protegiendo a la industria nacional de seguros.

Al mismo tiempo, los directores de las verdaderas Compañías aseguradoras (y llamamos verdaderas Compañías a las que contaban con suficiente capital, con elementos técnicos y aseguradores de ciencia) no instaron cuanto debieron instar, y así dejaron perder la más propicia ocasión, mejor diríamos única, para las verdaderas Compañías de seguros.

El que las Compañías de seguros marítimos estuvieran exentas de constituir depósito para poder trabajar permitió que en este quinquenio se ofrecieran al público, con el nombre de Compañías de seguros marítimos, toda clase de procacidades y apetitos casi lindantes con la inmoralidad, todo lo que ha redundado en perjuicio moral y financiero de las Compañías aseguradoras fuertes y capacitadas.

La ausencia en este ramo tan interesante para el comercio de la actuación legislativa ha permitido, qué duda cabe, la

intromisión en el mercado de un reparo y desconfianza hacia las Compañías de seguros marítimos, debido a que han medrado muchas de ellas, ineptas y aventureras, ocasionando continuos conflictos que están aún pendientes, muchos de ellos, de las decisiones de los Tribunales de Justicia.

En 13 de agosto de 1920 es publicado el Real decreto referente a las Compañías de seguros marítimos, por el que se exige para poder contratar como tal, el previo depósito de 200,000 pesetas; Real decreto que viene, en parte, a modificar la ley de seguros de 1908, hasta entonces vigente. Y desde entonces acá las Compañías de seguros marítimos han descendido considerablemente, como se ve en el siguiente elocuente cuadro :

Españolas	34	Suizas	2
Inglesas	7	Suecas	1
Alemanas	9	Danesas	1
Búlgaras	1	Cubanas	2
Italianas	6	Portuguesas	10

¿Hay algo más elocuente y gráfico que la comparación de los dos últimos cuadros estadísticos? ¿Qué explicación hallar a ese bajón de Compañías contratantes, sino la publicación del Real decreto del 13 de agosto de 1920?

Los verdaderos aseguradores se descuidaron de pedir a su debido tiempo la intervención del Poder legislativo para salvaguardia de las verdaderas Compañías de seguros marítimos; y nuestros Gobiernos, en su acción llegaron retrasados dictando esa disposición cuando ya el fin de la guerra, y, por lo mismo, la disminución de riesgos marítimos obligaba automáticamente al cierre a la mayoría de las Compañías de seguros.

Actualmente las Compañías nacionales de seguros marítimos se podrían agrupar para su clasificación en cuatro grandes grupos bien definidos: 1.º, Compañías serias, que por su antigüedad y reconocido método en el trabajar están bien afianzadas en el mercado; 2.º, está constituido por aquellas advenedizas del período de la gran guerra, que están en suspensión de pagos o en liquidación; 3.º, integrado por las nacidas en el período de la guerra y que están próximas a ir a la suspensión de pagos o a la liquidación; y 4.º, que lo podemos formar por aquellas Compañías recién creadas casi, que de momento parecen serias y que constituyen una incógnita por su reciente actuación. Tal es la situación en seguros marítimos, ramo de seguros que domina la paralización de negocios iniciada meses después de la firma del armisticio que puso fin a las acciones de guerra en Europa.

Escogiendo entre las Compañías marítimas nacionales existentes hoy en plaza las fundadas a fines del pasado siglo o a principios del actual y cuyo capital desembolsado les permite trabajar descansadamente, y que podemos decir forman la aristocracia en este ramo de seguros, llegamos, citándolas por fecha de su fundación, a formar el siguiente cuadro :

		Pesetas	Pesetas
1864	Unión y Fénix Español	12,000,000	12,000,000
1879	Centro de Navieros Aseguradores	10,000,000	1,400,000
1880	Banco Vitalicio de España	15,000,000	3,750,000
1886	La Alianza de Santander	1,000,000	1,000,000
1887	Centro Catalán de Aseguradores	1,000,000	500,000
1901	La Estrella	10,000,000	5,000,000
1901	La Polar	10,000,000	5,000,000
1901	El Día	3,000,000	1,950,000
1906	La Constancia	250,000	121,000

En este cuadro, la primera cifra es el año de la fundación; la segunda, el capital suscrito, y la tercera, el capital social desembolsado.

No hemos querido incluir en el anterior cuadro estadístico todas aquellas Compañías creadas más recientemente por lo mismo que no tenemos la seguridad de su permanencia en el mercado, o mejor dicho, de su duradera permanencia, y sinceramente creemos que no podemos hacer ese cuadro más largo debido a que durante muchos años el Ministerio de Fomento no se ha preocupado nada, o casi nada, de este ramo de seguros, ocasionando con su desidia todo lo que podemos comprender en el período de la guerra europea.

Debiendo hacer constar que la aplicación del Real decreto de 13 de agosto de 1920 no ha venido a encauzar ni a favorecer la actuación de las Compañías de seguros marítimos, sino a precipitar la liquidación de todas aquellas que ni un momento debieron poder actuar.

Por eso es que insistimos y remarcamos lo interesante de esta cuestión, que cuanto antes — en bien y para la vida de las Compañías nacionales — debe ser valientemente abordada hasta lograr del Poder legislativo unas normas conscientes y capaces de permitir el desarrollo y florecimiento en nuestros mercados, de Compañías de seguros marítimos genuinamente nacionales.

Que hay negocio a hacer nos lo indica que tantas Compañías extranjeras hayan efectuado el depósito marcado por el Real decreto de 13 de agosto de 1920, a pesar que para muchas de ellas — por el desequilibrio grande del cambio — el constituir un depósito de 200,000 pesetas representa una respetable suma, que a muchas asciende a casi un millón en su moneda. Ese sacrificio representa a las Compañías francesas, italianas, alemanas, búlgaras y portuguesas, cuyos cambios en la época de constituir el depósito eran más desfavorables aún que ahora; y puesto que esas gerencias han dado tal paso debemos suponer lógicamente que es por tener probabilidades de realizar tal volumen en los negocios que, más o menos tarde, compensé ese costoso sacrificio.

Esto por una parte, que por otra vemos en las estadísticas confirmada la importancia de nuestros puertos cada día en aumento: solamente del puerto de Barcelona, durante el año 1918, salieron hasta 1,085 buques, entre vapores y veleros, cargados con 268,059 toneladas de mercancías para la exportación. Fijándonos solamente en los buques entrados y salidos de o para las colonias españolas del Africa, para América del Norte y América latina, hallamos un cálculo bastante agradable del movimiento de exportación de nuestros puertos.

El siguiente cuadro sólo señala el movimiento del puerto de Barcelona:

	ENTRADOS		SALIDOS	
	Buques	Con toneladas	Buques	Con toneladas
Colonias españolas del Africa....	86	22,450	71	22,093
América del Norte.....	57	107,361	22	8,856
América latina.....	63	151,910	91	74,460

Pero terminado el período de primas de guerra, y con la guerra misma todos los riesgos de ella, es evidente que el volumen de negocios de nuestros puertos no es suficiente para dar espléndida vida a tantísima Compañía de seguros marítimos como aún queda en nuestras plazas; y para que no desaparezcan las Compañías nacionales fuertes y capacitadas, absorbidas por las extranjeras, se precisa una medida enérgica.

Y esta medida puede ser: o el monopolio del seguro marítimo por el Estado, o la nacionalización del mismo.

La tendencia actual en algunos de los Estados europeos y muchas de las Repúblicas del Norte y Sud América es el monopolio por el Estado, que fué ya propuesto en la Cámara francesa por el año 1848 e implantado en diversos ramos del seguro, sucesivamente en Francia, Italia, Alemania, Austria, Bélgica, Suiza y Noruega, con desastrosos resultados en la práctica. Nosotros nos explicamos esta tendencia en la actualidad, por dos causas realmente importantes: una fiscal, que es la necesidad que los Gobiernos de casi la totalidad de Estados sienten de hallar mayores ingresos para cumplir las cada día más costosas necesidades de sus presupuestos, necesidades aumentadas y encarecidas por los gastos de la guerra o porque la guerra, aun en la neutralidad, ha traído consigo; y segunda causa, el hondo movimiento social, que hace tomar a los Go-

biernos avisados nuevas y avanzadas posiciones en la lucha contra el capitalismo, que tanto se ha desarrollado en el período de la postguerra.

Mas no podemos aceptar ese sistema como medida salvadora por creer al Estado como órgano de administración de negocios poco capacitado para seguir trabajando la industria del seguro marítimo; porque de aceptarse ese sistema faltaría automáticamente toda competencia, falta que redundaría en perjuicio de los clientes de las agencias; porque el seguro marítimo requiere una gran flexibilidad, que pueden darle las Compañías privadas dentro siempre de la esfera de las leyes y nunca el Estado como gerente de ellas, ya que su organización peca de más uniformista e inflexible. Y si todas esas razones fueran poca cosa, no quisiéramos admitir esa solución que no lo es, por tener bien presentes los ejemplos dados por Francia e Italia, naciones en donde se ha puesto de manifiesto la equivocación de este sistema.

Queda el segundo sistema, el que nosotros patrocinamos, y que consiste en legislar la prohibición de establecerse Compañías extranjeras para trabajar el ramo de seguros marítimos, sujetando las nacionales a serias normas y debiendo, en primer lugar, hacer un depósito determinado y sólo permitir la actuación en el territorio nacional de las Compañías extranjeras, como Compañías de reaseguros.

Medida semejante estableció Noruega en su legislación para favorecer a las Compañías nacionales, cuando la crisis del período 1912-13.

Evidentemente, el que cesasen las Compañías extranjeras de actuar como Compañías de seguros marítimos permitiría con su cese que la masa de negocios se repartiese entre las Compañías españolas; y serían treinta y nueve las que cesarían (pues desde el Real decreto de 13 de agosto de 1920 actúan, después de hacer el depósito de 200,000 pesetas, siete Compañías inglesas, nueve alemanas, una búlgara, seis italianas, dos suizas, una danesa, dos cubanas y diez portuguesas). Con ello se lograría, en primer lugar, que las Compañías nacionales fuertes, con capitales y elementos técnicos pudieran desarrollarse ampliamente, por lo mismo que se repartirían los riesgos a aceptar; y en segundo lugar, las trabas y disposiciones coercitivas de esta legislación darían una sensación de seguridad y seriedad de las Compañías de seguros, que hoy está muy deseosa la opinión mercantil. Y se favorecería grandemente los intereses de los asegurados, ya que, conservando la competencia dentro del terreno legal, tendrían en donde optar para firmar sus contratos de seguros marítimos.

Deseamos para las Compañías nacionales normas clarísimas y rectilíneas que las obliguen a dar el máximo de garantías y la mayor sensación de seriedad, que se traduce en más seriedad en el cumplimiento de las pólizas; pero también pedimos para ellas la posible política proteccionista del Estado.

Claro es que las Compañías de seguros extranjeras serán protestatarias, y que llegado el momento reclamarán airadamente; pero se les haría ver prontamente que podrían seguir trabajando el ramo de reaseguro, para lo que se precisaría el haber constituido el depósito legal y tener agencias establecidas, por lo que no se les perjudicaría en esos gastos efectuados, aunque, claro está, sus balances no serían los mismos de ahora, puesto que la totalidad de los negocios se efectuarían por las Compañías nacionales.

Y de eso precisamente se trata, que no salga al exterior nuestra riqueza y que la circulación de la vida nacional mercantil proporcione y sea una fuente más de beneficios a los capitales españoles, poniendo como una cortapisa, primero, a la emigración de los posibles beneficios a obtener, y segundo, nacionalizando esta actividad comercial haciéndonos independientes de la tutela extranjera.

Luis Forcada





LA PRODUCCIÓN Y EL CONSUMO DEL CAFÉ



ENTRAS que Inglaterra ha permanecido fiel al té, cosa perfectamente explicable por producirse el mismo en la India y en Ceilán, el resto de Europa ha visto aumentar considerablemente el consumo del café en la segunda mitad del siglo último.

Antes de la guerra el país de Europa que consumía mayor cantidad de este producto era, sin duda alguna, Alemania, a la cual seguían en este orden Francia y Austria-Hungría, pero durante la guerra, Alemania privada de casi todos sus recursos por el bloqueo, tuvo que reemplazar el m.smo por otros frutos diversos como la bellota dulce y el centeno tostado.

El consumo de toda Europa no alcanza, sin embargo, al de los Estados Unidos. En la campaña 1920-21 éste ha sido de unos 5.600,000 sacos, aproximadamente, mientras que en los Estados Unidos se ha elevado a 9.700,000 sacos, y aunque debe tenerse en cuenta que la capacidad de compra de Alemania es bastante débil, y que algunos países como Austria y Balcanes, dada la depreciación de su moneda no pueden permitirse todavía el lujo de tomarle, la diferencia en favor de América es considerable.

¿De dónde vienen los 16 millones de sacos de café que aproximadamente consume el mundo entero cada año?

El café más apreciado por su aroma exquisito es el moka, que procede de Arabia, pero la producción del mismo es tan limitada que no llega a alcanzar la cifra de 100,000 sacos anuales. La mayor parte del café que se expende con el nombre de moka es falsificado.

Le siguen en importancia el de algunas colonias francesas como Indo China, Reunión y Nueva Caledonia, siendo muy apreciados también los de la América central, Nicaragua, Salvador, Venezuela y Costa Rica, así como también los de Haití y Java, que gozan de excelente reputación; pero el total de todos estos cafés no pasa de cuatro o cinco millones de sacos cada año, cantidad verdaderamente insignificante para atender al consumo mundial.

El principal proveedor de esta aromática planta es el Brasil, que produce cantidades verdaderamente formidables, principalmente en sus provincias de Río y de San Pablo.

Por las siguientes cifras que indican las salidas por los puertos de Río y Santos, podremos darnos cuenta de la importancia de algunas cosechas brasileñas. Las campañas, en

lo que al café se refiere, se consideran desde el 1.º de julio al 30 de junio :

Campanas	Río	Santos	Total
1920-21.....	3.305,000	10.511,000	13.816,000
1919-20.....	2.549,000	4.169,000	6.718,000
1918-19.....	1.779,000	7.393,000	9.172,000
1917-18.....	2.952,000	12.143,000	15.095,000

Sacando el promedio en los últimos cuatro años, tenemos que la producción brasileña es superior a 11 millones de sacos,

o sea casi tres veces mayor que la del resto del mundo. De ahí que los precios del café estén determinados por la cosecha anual del Brasil.

En este país se produce dicha planta de casi todas las calidades, desde las más ordinarias hasta las más apreciadas por los *sibarias*, si bien los cafés no se lanzan al mercado en la forma primitiva de producción, sino que llegan al público después de haber sido objeto de varias mezclas.

En la producción influyen diferentes factores, uno de los cuales es el precio. Cuando éste es remunerador los plantadores brasileños pueden dedicar a sus plantaciones todos los cuidados necesarios, echarles abonos en abundancia y cuidar de que todas las habas sean bien recolectadas; pero si los precios son bajos las plantaciones son más abandonadas y la recolección peligró y disminuye, y hasta que los precios no vuelven a subir los plantadores no se ocupan gran cosa de sus campos.

El tiempo juega también un gran papel como en todos los cultivos. Las heladas en el período de las floraciones, que son varias durante el año, son muy peligrosas, y cuando el tiempo ha sido favorable y las habas están maduras

caen muchas veces grandes lluvias que las tiran al suelo haciendo perder gran parte de la cosecha.

A pesar de todos estos peligros y de las enfermedades que invaden los cafetales, las cosechas suelen ser en ocasiones abundantísimas como ocurrió en la campaña de 1906-1907, en que el Brasil produjo 19.626,000 sacos.

Sin embargo, una cosecha tan exorbitante más perjudica que favorece; pues dicho año ante tal abundancia de café se produjo una baja en los precios verdaderamente considerable hasta tal punto de que el coste de una libra de él, en cualquier puerto europeo, no pasaba de cincuenta céntimos. Una ruina sin precedentes amenazaba al Brasil, cuando el Gobierno de San Pablo intervino comprando cerca de siete millones de sacos que fueron retirados de la circulación en los principales mercados



Planta del café



Cafet ales

como Nueva York, El Havre, Londres, Amberes y Hamburgo, y que se destinaron a ser vendidos poco a poco, durante algunos años después.

Gracias a esta operación, que fué favorecida por dos o tres años de mala cosecha, los precios subieron rápidamente y pudo salvarse en aquella República su principal fuente de riqueza.

Actualmente, y por consecuencia de los malos precios de estos últimos años, existen grandes *stocks* de café que amenazan producir la misma *débâcle* de 1907, existiendo en los puertos brasileños más de cuatro millones de sacos, razón por la cual el Gobierno acaba de decidir una nueva valoración de este producto para comprar una gran cantidad, guardarlo, y si la operación se realiza, es decir, si dicha nación encuentra los

medios financieros necesarios para ella, nos encontraremos seguramente en otra alza del producto que hoy en día no es mucho más caro que antes de la guerra.

Los precios del café que se fijan principalmente en los puertos de Nueva York y El Havre, dependen también, en gran manera, no sólo de la importación, la producción y el consumo, sino del estado del cambio brasileño que es extremadamente variable.

Por último, este producto, tan codiciado por algunas gentes y que cuenta por legiones sus fanáticos, es uno de los artículos que más se prestan a las grandes especulaciones, lo que explica la rapidez de las fluctuaciones que en su precio ocurren tan frecuentemente.

Mario Coy de Silva



Una hacienda de café

Los países iberoamericanos ante la política internacional

LA REPÚBLICA BRASILEÑA



GUARDANDO fidelidad a los ideales del progreso de las ideas universales, de la elevación del pensamiento, de la comprensión y de la confraternidad humanas, a las que he dedicado gran parte de mi actuación como publicista, trataré hoy de hacer ver a grandes rasgos cómo la actividad mental de los países ibéricos y de las Repúblicas iberoamericanas permanece en exceso alejada de una intervención directa, como de toda iniciativa y movimiento de opinión definido, consciente y entusiasta, en favor de los ideales de colaboración aludidos.

En cuanto a Portugal, vemos después de la guerra eclipsados nombres que durante ella representaron un movimiento en favor de las ideas de fraternidad universal, de la Unión de la Europa occidental y de la Sociedad de las Naciones: Teófilo Braga, Magalhaes Lima, etc., etc., figuran entre los nombres aludidos. Hay que hacer notar, sin embargo, que la política inglesa influyó en favor de la intervención de Portugal, y que éste creyó así tal vez salvar sus colonias.

España, aparte de la política del señor Conde de Romanones, francamente orientada hacia una colaboración política y económica con Francia, y de simpatía con Inglaterra, poco vemos de interesante en el sentido indicado; aun en los pocos hombres que dicen secundar dicha política vemos recelos, desconfianza, falta de entusiasmo y de esfuerzo para influir en una forma verdaderamente metódica e idealista, es decir, de renovación de ideas y de procedimientos.

En las Repúblicas sudamericanas vemos rivalidades y disputas entre Perú y Chile, Perú y Ecuador, Bolivia y Venezuela, Brasil y países fronterizos, ocasionadas por ambiciones territoriales, egoísmo sobre el uso de sus vías fluviales y marítimas, rivalidades de empresas financieras, etc., etc.

Hemos visto a la República Argentina retirarse de la Asamblea de la Sociedad de las Naciones, retirada que aun siendo motivada creemos preferible fuera como protesta más bien que absoluta.

Tal vez es la República de los Estados Unidos del Brasil el país donde más sentido de colaboración internacional hallamos; sabido es que la influencia alemana en esta República llegó a constituir, antes de la guerra, un verdadero peligro, y las organizaciones de los colonos alemanes llegaron, casi, a constituir un Estado dentro de una federación de Estados. Se comprende, pues, que el Gobierno francés haya extremado sus halagos hacia el Gobierno brasileño, buscando los financieros y políticos franceses atraerse las simpatías de la República Federal para contrarrestar la influencia alemana. Por otra parte, existen en el Brasil hombres inspirados en puntos de vista no del todo económicos y egoístas, sino razonadamente idealistas y humanitarios, y es conveniente que se acentúe esta última tendencia, pues la sociedad humana necesita, para vivir en paz y con dignidad, algo más que asegurar la explotación del café o del caucho en provecho de unos pocos.

Ruy Barbosa, el hombre que proclamó al principio de la guerra que el pueblo brasileño debía escoger entre el «Derecho y el Crimen», decidiéndose por el Derecho, favoreciendo así la intervención del Brasil en favor de los aliados, puede con-

siderarse como el iniciador de este movimiento de colaboración entre las dos Repúblicas. Aun cuando la frase aludida puede ser por algunos considerada como un tópico, no es menos cierto que las relaciones entre dichos Estados pueden dar resultados favorables para la humanidad, si realmente lo desean así sus directores políticos. Ruy Barbosa hablaba posteriormente contra el militarismo, y después de haberse retirado por motivos de salud y cansancio, ha vuelto a la política activa, trabajando en contra del nacionalismo estrecho y *chauvinista*. Medeiros y Albuquerque ha trabajado también en sentido expansivo y en favor de una intensificación de las relaciones con la República portuguesa.

Graça Aranha es un escritor de amplia ideología, de cuyo sentido filosófico se puede esperar resultados beneficiosos. *A Esthética da Vida* es el título de su último libro, del cual se ha ocupado en el *Bulletin de l'Amérique Latine* el profesor de la Sorbonne M. Le Gentil, y del que se han de ocupar *La Revue de Paris*, *La Revue de Genève* y *Le Monde Nouveau*.

El consejero Antonio Prado, otro brasileño ilustre, se está actualmente ocupando para encontrar 80,000 obreros para el Estado de São Paulo, especialmente italianos, pues, al parecer, son éstos más adaptables al país que los de razas germánicas.

Para este problema de la emigración y de la inmigración podría hacer mucho la Sociedad de las Naciones con su Oficina Internacional del Trabajo y anexos. Por desgracia se oye hablar poco de dicho problema tomado desde el punto de vista de la paz mundial, siendo así que existen métodos proporcionales teóricamente aplicables y que asociados a procedimientos educativos merecerían ser ensayados prácticamente.

Actualmente, un inglés, lord Northcliffe, se propone emprender un viaje a Canadá, Australia, Filipinas, China y Las Indias, con objeto de realizar un detenido estudio acerca de la emigración.

La crisis actual ha obligado, en cambio, al Senado de los Estados Unidos de América a no permitir anualmente más inmigrantes de cada nacionalidad que el 3 por 100 de los ya residentes en dicho país, de la nacionalidad respectiva.

* * *

Muchos de los que se ocupan de política iberoamericana se olvidan, tal vez, de considerar las grandes líneas dentro de las que debe encarnar y consolidar ese ideal vasto y complejo, y muchos de los esfuerzos se pierden por falta de coherencia y de fuerza ideal e integral; decimos integral, pues la colaboración iberoamericana debe comprender para ser fecunda y eficaz: 1.º La cooperación intelectual encaminada a elevar el nivel moral o éticosocial, tanto por lo que en sí representa como por lo que afecta a la estabilidad de las relaciones económicas. 2.º El ideal político de federación ibérica o lusobérica, encaminado a desarrollar y robustecer dicha cooperación económica iberoamericana, organizando la economía internacional iberoamericana, para la intensificación y creación de empresas de navegación, financieras, industriales, en las cuales se debería en ocasiones necesarias buscar la participación de capitales y elementos de otros países, aun anglosajones, tratando, empero, de obtener en las mismas una supremacía o nivelación en la dirección. En efecto, hoy por hoy, la poten-

cialidad económica de los países ibéricos es escasa para concurrir con la enorme potencia de los Estados Unidos de América. Y no es, por desgracia, con discursos retóricos y sentimentales cómo pueden ser conquistados mercados (1).

Para terminar este artículo creemos oportuno aplaudir la iniciativa de la « Casa de América », de Barcelona, haciendo un llamamiento en favor de la concurrencia de España a la próxima Exposición que se está preparando en Río de Janeiro. El Brasil, con su extensión territorial, diez y ocho veces mayor que la

(1) A raíz de la inauguración de la Universidad Internacional de Bruselas en septiembre de 1920, expuse algunos puntos de vista relacionados con estos temas, y aunque, al parecer, entonces disintieron algo de ello los señores conde de Torre Vélez y algún otro, parece que en todos estos asuntos es fácil entenderse con buena voluntad y un espíritu de sano internacionalismo. Dichos puntos de vista están recogidos en el libro titulado *Mirando al Porvenir*. — « Ensayos, cuestiones de ética, educación, estética, política y economía, relacionadas con la organización de la Sociedad de las Naciones, conteniendo un proyecto de « Normas del pensamiento y de la acción aplicables a los ciudadanos de todos los países », la descripción del Congreso de Bruselas, septiembre 1920, y de la IV Asamblea de Comunicaciones para la Sociedad de las Naciones, octubre 1920 — que publicué en Barcelona en noviembre de 1920 (Sociedad General Española de librería).

de España, ofrece un campo inmenso, todavía, a los hombres emprendedores de todos los países. ¿Puede España, pueblo hermano de Portugal? ¿Puede dentro de España, la región de Cataluña donde se han esbozado movimientos de marcada simpatía por Portugal y por el Brasil, permanecer indiferente ante una manifestación tan importante como la Exposición de que hemos hablado? Grande será el mérito de los que sepan encauzar con tino y perseverancia esas corrientes de simpatía entre Iberia y Brasil.

Aparte de las ventajas que pueden hallar los emigrantes que se sientan atraídos por los Estados del Norte del Brasil, donde la explotación del caucho constituye un venero de riqueza, donde han surgido ciudades fabulosas y rápidas fortunas, el intercambio de productos puede ser una base para contribuir a consolidar nuestro comercio de exportación, que ha de salvar a nuestra industria de la crisis que está atravesando.

Barcelona 20 de julio de 1921.

Pablo M. Turrull

Director y fundador de la revista
y publicaciones *Messidor*



DOS PANAMERICANISMOS



La crítica más fuerte que conozco del panamericanismo de predominio, del impulso yanqui para clavetejar económicamente al Sur, se debe a un compatriota de Monroe. En un número del año 1915 de la revista neoyorquina *The Century*, publicó Roland G. Usher un sabroso estudio titulado « Panamericanismo », en el cual se advierte que el panamericanismo de concordia no es más que la piel de oveja para trucar el panamericanismo de predominio, cuyos fines, según la expresión brutalmente franca, austeramente honrada de Usher, cuyos « objetivos son tan altamente artificiosos y enfocados al exclusivo interés de los Estados Unidos y a la vez tan diametralmente contrarios a los intereses de la América latina, que los pueblos hispanolatinos de América tienen necesariamente que sacar la consecuencia de que el panamericanismo es sólo un antifaz para cubrir los proyectos ambiciosos de los Estados Unidos, dirigidos a la conquista económica de la América latina en utilidad de su porvenir ».

El señor Adolfo Biclér, jefe de la sección sudamericana del Instituto de Hamburgo, comentando, en un artículo reciente de *La Revista Nacional de Economía*, el viaje comercial de Mr. Bainbridge Colby, secretario de Estado yanqui, a la América española, principalmente al Brasil y Argentina, misión que fué acordada poco antes de expirar el mandato de Wilson, dice que este viaje resultó un enorme fracaso a juzgar por la exigua cantidad de adeptos que tiene el panamericanismo — fórmula nueva de una idea antigua infedida y variable — en la América del Sur. Este viaje, que se movió en un terreno idealista, de frases protocolarias y de banquetes oficiales, fué, sin embargo, muy frío. Esta frialdad se hubiera acentuado, se hubiera quizá llegado a un ambiente de hostilidad, si el Secretario de Estado yanqui no lo hubiera interrumpido de manera súbita y brusca.

Porque se daba el caso, verdaderamente extraordinario, de que ocupando el primer puesto de la magistratura yanqui un hombre de base racialmente democrática, Wilson, el más democrático de los presidentes yanquis, se acentuó, se entró en una fase de monroísmo — pase la palabra — agudo. La interpretación wilsoniana de las doctrinas de Monroe comportaba las intromisiones de la unión en la soberanía de Nicaragua y formaba aquellas sus interpretaciones en México, de triste memoria para todo hombre medianamente dotado de sensibilidad política.

Y subsistía además todo. Subsistía la obra de destrucción del *trust* del caucho neoyorquino en las selvas del Amazonas y el escándalo de los monopolios, de los *trusts* Standart Oil

y Steel Corporation; subsistía el ensañamiento del dólar sobre la depreciada moneda nacional y la constante posibilidad del arribo en aguas jurisdiccionales de la demostración naval guerrera.

Cuando Mr. Colby llegó a Nueva York fué homenajeado con un gran banquete por la « Pan American Advertising Association ». En este banquete Colby pronunció un discurso. La oración, atravesada de consejos de orden comercial ínfimo, elementalísimo, es un trozo clásico de panamericanismo de concordia, la verdadera significación del cual ya hemos sentado. No podemos resistir la tentación de copiar dos párrafos :

« El verdadero acercamiento a Sud América ha de ser psicológico. Esto es, debemos comprender su actitud, sus puntos de vista, y debemos demostrar que no sufrimos cuando se vierten conceptos erróneos sobre nosotros. Y cuando tengamos que corregirnos mutuamente es una buena práctica empezar el proceso de corrección con nosotros mismos antes de iniciarlo con otra persona.

» La primera cosa a vencer es la ignorancia que tenemos respecto al Sur. Son pocas las personas de nuestro pueblo que sepan que su civilización es respecto a la nuestra, en muchos aspectos, superior. Esto puede representar para nosotros un atractivo. Los comerciantes y profesionales de las ciudades sudamericanas pueden favorablemente compararse con los hombres que se dedican a las mismas actividades en las ciudades de cualquier país del mundo. Sus métodos comerciales han sido sometidos a la prueba del tiempo : han sido establecidos con firmeza y no serán cambiados en modo alguno. El origen de sus leyes es más antiguo que el de las nuestras. Estos pueblos, por peculiaridad, son pródigos en razonamientos legales, así como en el desarrollo y aplicación de sus leyes para mejorar sus condiciones. »

Es tan fuerte la ola panamericanista yanqui, que difícilmente encontraríamos en ninguna institución la ausencia de señales de ella. Un ejemplo reciente nos lo proporciona las « Bases para la formación de una federación de estudiantes hispanoamericanos residentes en los Estados Unidos ». No es preciso subrayar la enorme importancia que puede tener una agrupación de esta clase. A la hora de la formación de la juventud, el cauce dado por estos núcleos puede tener una eficacia insospechada. Y bien : leyendo los Estatutos nos encontramos en el apartado III, dedicado a organización, con este artículo 9.º, ultracaracterístico : « Las Juntas locales tienen derecho a incluir en su lista de socios, con el carácter de agregados, a personas no estudiantes o estudiantes no residentes en institución alguna,

cualesquiera que sea la nacionalidad de dichas personas. » Por noticias particulares y porque no desconocemos la tradición en estos casos, sabemos lo que esto significa. Este grammo de liberalidad aparentemente da un aire de desenvoltura de modernidad a los Estatutos, pero en realidad significa la creación de la rendija por la que entrará disparada toda la propaganda yanqui que se destina a la América española. Así, lo que parece un pujo de independencia, es en realidad la consagración de un tutelaje.

Podríamos multiplicar los ejemplos, porque, desgraciadamente, abundan.

Diremos francamente que al lado de esta gran ofensiva, la defensa en los países de la América española está un poco estacionada. No se nos olvida que es un detalle de la política internacional latina la dificultad que tienen las palabras para cristalizar en hechos. Se habla, se declama líricamente de amor, de confraternidad, de solidaridad entre los países iberoamericanos, pero no se acaba de llenar nunca el abismo que media entre las palabras y las realidades.

Hace un siglo que oradores, políticos, publicistas y jefes de Estado vienen hablando de la necesidad, en los pueblos iberoamericanos, de una organización aduanera o comercial que fortifique de una manera efectiva los vínculos de sangre, de historia y, sobre todo, de idioma y de cultura que reúnen estos pueblos. Nada o casi nada se ha hecho en cien años de declamaciones y de lirismos.

Vino la gran guerra y el planteamiento de problemas de unión inminentes, urgentísimos. Se aplazaron estos problemas, sin embargo. Pero es indudable que la angustia de aquellos días ha dejado en el ambiente como un colectivo deseo en los pueblos iberoamericanos de bastarse a sí mismos. Ahora es el momento de realizar este lema, que es el móvil que estructura el esfuerzo yanqui. Si era difícil en plena guerra preparar la vida industrial haciendo que gravitara en otra órbita que la marcada por el industrialismo americano o norteeuropeo, ahora es perfectamente posible llevar a cabo este pensamiento.

Tenemos base para ello. Poseemos materias primeras en abundancia, obreros inteligentes, dotados de un fino utillaje, y si bien el capital está retraído y la maquinaria no está completamente al día, todo ello puede alcanzar un alto grado de plenitud, gracias a la inteligente labor de los directores económicos del país, de los grandes industriales y hombres de empresa y de una legislación intercontinental, basada en las diferentes legislaciones nacionales, que sea fiel expresión, elástica y comprensiva, de un alto proteccionismo para las industrias iberoamericanas que ya existan o que se establezcan. El problema más hondo quizá de la práctica iberoameri-

cana es el de la falta de establecimientos fabriles capaces de transformar nuestras primeras materias. Esto abarataría extraordinariamente la vida hispanoamericana y provocaría automáticamente el nacimiento de mercados donde colocar la manufacturación de los productos nacionales. Esta empresa de industrialización debería completarse con una legislación de intercambio libre entre países vecinos y de producción complementaria. Sobre estos dos pilares construiríamos sin demora y fuertemente la hegemonía industrial y comercial iberoamericana.

Todos los países están realizando actualmente su defensa económica. ¿Quedaremos nosotros rezagados? Más que de cualquier otro renglón administrativo o político van las naciones pertrechándose y buscando puntos de apoyo para la guerra comercial de la paz. Las Repúblicas iberoamericanas parecen estar atravesadas de rencillas interiores y de rencillas entre un Estado y otro. Y España, a pesar de haber renovado y puesto en tensión su curiosidad por el continente americano, se mueve aún en una región de puras posibilidades, como si el sistemático expediente dilatorio fuera una política.

Los legisladores iberoamericanos y los gobernantes no parecen advertir el cúmulo de inconvenientes gravísimos que lógicamente surgirán si continúa este estado de indefensión, si no nos apresuramos a organizar la vida económica y a asegurarnos mercados y derechos para el futuro.

Al lado de esta abulia, el tesón yanqui, el sistemático avance de los tentáculos de Monroe parece una cosa gigantesca. En el campo de la cultura, sobre todo, que es la base para una paralela penetración comercial, aumenta cada día el intercambio de catedráticos y estudiantes, se ha fortalecido el enlace entre las Universidades de los Estados Unidos y las de la América latina, se cultiva extraordinariamente la celebración de Congresos científicos panamericanos, de exposiciones artísticas panamericanas; los viajes de estudio y de cultural propaganda de políticos y hombres de estudio yanqui a la América española están en la orden del día, y por si esto fuera poco, en las Universidades yanquis se ha establecido una asignatura panamericana, así como se ha establecido la enseñanza casi obligatoria del español y el portugués en los colegios y academias de los Estados Unidos. Y continúa esta irritante burla de los ridículos gestos de pleitesía yanqui ante la cultura de los países iberoamericanos.

Después de esto, cabe preguntar a los gobernantes si es digna de su alta misión el mantener este estado de indefensión sistemática y si es lícito continuar confundiendo — con su pasividad — el panamericanismo de tutela y de humana protección con el panamericanismo de poderío y rapifia.

José Pla

Diputado por la Bisbal





CRÓNICA DE CHILE

Como en todos los demás países, en Chile también se han dejado sentir los efectos de la crisis, pero es de creer que está en vísperas de conjurarse con fortuna. Las lecciones de la guerra y el marasmo de estos dos últimos años parece que traerán sus frutos con una reacción de las gentes hacia la prudencia y el trabajo, y la moderación en los gastos de lujo.

Se ha reducido la Deuda exterior a 28.350,732 libras esterlinas; la Deuda interior se eleva a 155 millones de pesos.

Las cifras totales a que alcanzó el intercambio comercial de la República fueron de 1,246 millones de pesos oro, en 1920, o sea 445 millones en importaciones y 791 millones en exportaciones. El Gobierno se propone lanzar un empréstito de 100 millones de pesos para cubrir los déficits y los gastos corrientes.

Chile ha obtenido de la « Guaranty Trust Co. », de Nueva York, un préstamo de 24 millones de dólares, para pagar una gran parte de las obras públicas proyectadas y cuya realización será un hecho, en pocos años. Se trata de procurar trabajo a los 30,000 obreros forzosamente parados.

Los puertos de Valparaíso y de Antofagasta serán agrandados y mejorados a fin de hacer frente a las necesidades del comercio al reanudarse los negocios.

Se destinan 10.348,000 pesos a la construcción de carreteras y a reparación de las que ya están construídas; 2.236,000 pesos para la construcción de puentes, y 4.566,000 pesos para fábricas de electricidad. Los Andes, como los Alpes, son un depósito inagotable de hulla blanca, y es facilísimo cerrar los valles y encauzar los torrentes. La fuerza eléctrica será utilizada por las fábricas y por los ferrocarriles que se irán electrificando poco a poco.

La construcción de las vías férreas es una de las preocupaciones del Gobierno, el cual piensa consagrar la suma de 22 $\frac{3}{4}$ millones de pesos para nuevas líneas, que contribuirán al desarrollo de la vida económica del país. Una de estas líneas unirá Santiago a Valparaíso; existen ya otras líneas entre la capital y el principal puerto de Chile, pero no son directas; la nueva vía acortará en 15 millas el trayecto, recorriendo una región extremadamente fértil.

Chile se ha preocupado hasta ahora, principalmente, de sus comunicaciones por mar; se viaja de un puerto al otro, y del puerto se toma un tren que penetra tierra adentro; la costa es el punto del que parten todas las ramificaciones. Existen actualmente unas treinta redes secundarias. El Gobierno se propone crear líneas intermedias que unan las que ya existen de manera que pueda viajarse en ferrocarril desde Tacna a Puerto Montt, es decir, de Norte a Sur, en una extensión de unos 3,000 kilómetros, formando parte de la gran línea panamericana que unirá en el porvenir Alaska al Estrecho de Magallanes.

De los 8,000 kilómetros de vías férreas actualmente en explotación, el Gobierno posee solamente unos 6,200 kilómetros; y en general, estas líneas no le producen rendimiento alguno, mientras que las Compañías privadas realizan buenos negocios, por lo cual se está estudiando la manera de confiar los ferrocarriles nacionales a una Compañía inglesa, pues se tiene la seguridad de que si los ferrocarriles chilenos fueran explotados por Compañías privadas se convertirían en fuentes de ingresos.

Dos grandes proyectos están en estudio: se trata de nuevas líneas transandinas, una en el Norte entre Antofagasta y Salta, en la Argentina, y la otra en el Sur, que uniría Valparaíso a los puertos argentinos de Bahía Blanca y San Antonio, y junto con la línea ya en explotación de Valparaíso-Mendoza serían tres grandes líneas internacionales que atravesarían los Andes. Los dos Gobiernos han empezado a estudiar la cuestión. Chile trata también de alargar la línea Antofagasta, tocando algún punto del Brasil o Uruguay, atravesando el Paraguay, que sueña tam-

bién con acercarse a Europa, suprimiendo la enorme vuelta Montevideo, Buenos Aires y Asunción.

Si el Gobierno parece que trata de renunciar a la gerencia de los ferrocarriles, pretende en cambio establecer un monopolio del salitre; en tal caso compraría toda la producción salitrera y la revendería, partiendo los beneficios entre el Tesoro y las Compañías mineras.

Se cree que este año se exportarán 2 millones de toneladas de nitrato, lo que no alcanza a la mitad de la cifra de los últimos años.

Hay actualmente más de tres mil fábricas en Chile; este país ha hecho grandes progresos industriales, pues no hace muchos años dependía casi totalmente del extranjero en cuanto a objetos manufacturados. Las principales industrias son: arsenales, serrerías, molinos, fundiciones, fábricas de cristal y loza, productos químicos, tejidos, confecciones, papel, calzado, refinerías de azúcar, curtidos, tabacos, conservas, etc. Estas fábricas dan ocupación a más de 60,000 obreros, entre los cuales se cuentan 20,000 mujeres y 4,000 niños menores de 14 años. Faltan buenos obreros.

La industria minera se desarrolla también. Los japoneses se muestran muy interesados y envían de vez en cuando ingenieros para enterarse del valor de ciertos yacimientos, principalmente los de cobre. Se anuncia recientemente que se han descubierto filones de carbón de buena calidad en la parte chilena de la Tierra del Fuego.

Pero es principalmente en la siderurgia que Chile trata de realizar grandes esfuerzos con la ayuda de un consorcio de financieros e industriales alemanes, entre los cuales se cuenta a Krupp. Han obtenido una vasta concesión en los Departamentos de Valparaíso y Aconcagua para explotar yacimientos de hierro muy ricos, que se encuentran a flor de tierra o a poca profundidad, evaluados provisionalmente en 60 millones de toneladas. Existen también depósitos de mineral de bromo. Los trabajos han empezado ya en grande escala, puesto que a la par que se extrae el hierro, se construyen las líneas férreas de acceso a las minas y las fábricas donde se fabricarán las máquinas, rieles, puentes, así como un vasto arsenal y dock flotante de 2,500 toneladas en Valparaíso. Los alemanes se asegurarán así un casi monopolio, sobre todo lo necesario a la construcción de vapores, vías férreas, fábricas de electricidad, etc., y además tendrán otra ventaja, que será la de no tener que pagar derechos de entrada, que han sido aumentados. Poseen, además, una concesión forestal muy importante; de manera que serán los amos del comercio y de la industria, del hierro y de la madera.

A primeros de mayo ha llegado a Valparaíso el primer barco alemán con un gran cargamento de productos de todas clases, que se han vendido un 30 por 100 más baratos que los de los Estados Unidos y demás países.

A la par que a pesquerías muy activas, Chile se ha lanzado al cultivo de frutas, creando una de las industrias más importantes del país. En la región llamada Valle central, entre las cadenas de montañas de la costa y los Andes, es donde el cultivo de frutas ha tomado mayor desarrollo. Hay allí, como en California, país que tiene con Chile gran analogía, un territorio largo de 1,000 kilómetros, donde la agricultura da resultados espléndidos. Se secan frutas, se fabrican conservas, se exportan frescas a los países del Norte, donde en los meses de febrero a marzo escasean. Chile, en esta rama, está en situación de hacer una seria competencia a la Australia, Nueva Zelanda y Tasmania. Pero por ahora su exportación está aún restringida porque no ha sabido intensificar su propaganda y crearse salidas.

El Presidente de la República ha recibido plenos poderes para restringir o suprimir la importación de cualquier mercancía considerada lujosa o capaz de hacer competencia a la producción nacional, amparándose en el hecho de que Chile, por la razón de que importa muchos menos que exporta, puede permitirse una política de proteccionismo rígido, sin graves consecuencias. ■■■



BOLIVIA Y CHILE

BOLIVIA ha obtenido la inscripción de la cuestión de Chile septentrional en la orden del día de la Segunda Asamblea de la Sociedad de las Naciones, y la discusión del problema en el último Congreso de Ginebra. El Gobierno de Santiago se opuso en lo que pudo a esa discusión alegando que el asunto no era de la competencia de la Sociedad de las Naciones, con la razón de doble filo de que, según la doctrina de Monroe, no tiene derecho aquella Sociedad a intervenir en un litigio exclusivamente americano. Pero la cuestión fué tratada en Ginebra, y aun dejando a un lado la forma en que lo fué, resulta interesante estudiar las consecuencias económicas de la desavenencia chileno-boliviana.

Considerada desde este punto de vista la cuestión aparece de una simplicidad primordial. La parte septentrional de Chile es la región del salitre que constituye la riqueza principal del país, pero representa al mismo tiempo a Bolivia la vía más rápida para salir al mar. Chile no quiere renunciar a las riquezas que ha desarrollado con su esfuerzo, así como Bolivia no puede dejar de aspirar a ser libre en sus viajes comerciales.

La zona de los nitratos ocupa a la altura del trópico de capricornio una extensión de 600 kilómetros. Regiones antes abandonadas o recorridas de tarde en tarde por algún rebaño, el desierto de Atacama y la Pampa de Tamarugal, han visto, desde hace una generación, aumentar su población considerablemente.

El salitre, cuyo monopolio se puede decir que lo posee Chile, es el abono químico natural más generalizado; los yacimientos chilenos son evaluados en miles y miles de toneladas, de las cuales sólo una parte está controlada, lo que representa una exportación asegurada por cuatro o cinco siglos. Antes de la guerra, Alemania poseía una flotilla destinada únicamente al transporte de los nitratos, y sus veleros luchaban todos los días con las tempestades del Cabo de Hornos. Fueron substituídos por barcos ingleses y americanos, que los han reemplazado en los puertos de Iquique y Antofagasta.

El nitrato de sosa no solamente es el primer artículo chileno, sino que regula enteramente la vida económica del país hasta tal punto, que el cambio chileno varía según el pedido de salitre. El fisco de Santiago cobra la mitad de sus beneficios del impuesto sobre la exportación de este artículo. Y la mayor parte de las casas de comercio chilenas viven operando sobre él. El papel que juega la venta del salitre en la economía del país se manifiesta principalmente en estos días de crisis.

El paro que ha sufrido la exportación provocó el hundimiento del peso chileno, que en un año perdió la mitad de su valor. Esta baja creó grandes dificultades para el pago de las mercancías importadas. Pero se reanudó la exportación del salitre y todas estas desdichas se olvidaron, volviendo el país a la abundancia.

Se concibe, pues, que si la cuestión chileno-boliviana ha de plantearse en el terreno de una cesión del territorio adquirido por las armas, según los Tratados de 1874, 1882, 1884 y 1904, Chile jamás querrá ceder, tanto más cuanto que la revisión de los acuerdos bolivianos traería en seguida, como consecuencia, peticiones análogas por parte del Perú.

¿Pero aspira Bolivia a esto en realidad? No lo creemos. El Gobierno de la Paz está al corriente de la situación y sabe que el salitre y Chile son dos cosas para siempre inseparables. Los bolivianos, desde hace cuarenta años que han dado por perdidos los depósitos de nitrato de la costa; pero tienen en las altiplanicies con qué consolarse. Una inspección detallada ha declarado que la República andina era una mesa de plata sos-

tenida por columnas de oro, y además Bolivia produce un cuarto de la producción mundial del estaño.

Todo induce a hacer creer, por ello, que los deseos bolivianos se cifran en esencia a establecer y asegurar el contacto de su nación y de su economía con el Océano, y ello es lógico y sobrado natural. Mientras las vías de acceso a Bolivia estén bajo el control de los Estados vecinos, competidores suyos desde varios puntos de vista, las grandes riquezas del país no podrán desarrollarse. La supresión de las tasas y de las complicadas formalidades aduaneras harían que los capitales extranjeros, indispensables en el país, fueran más confiados. En la hora actual, de tres líneas que descienden al Pacífico, dos son chilenas, la de Antofagasta y Arica, y una peruana, que termina en Mollendo. Pero Bolivia depende de hecho de Chile, y para escapar de esta dependencia sería necesario volverse hacia el Atlántico y atravesar el Continente americano en toda su anchura de 2,000 kilómetros hasta llegar a Buenos Aires; o bien atravesar el montuoso territorio de los Yungas y la gran selva virgen, para llegar a Puerto Suárez, en el Paraguay, o el ferrocarril de São Paulo; o bien, en dirección Norte, bajar, con más dificultades todavía, a Cobija, en el Acre superior, y a Villa-Bella, en el Madeira, o a Monte, en el Heney. El remedio sería peor que el mal, y además, desde la apertura del Canal de Panamá, el porvenir de Bolivia está más que nunca hacia el Pacífico.

Considérese, pues, el problema en todos sentidos y se verá cómo siempre es con Chile con quien tropieza la República del altiplano andino.

¿Pero es que Chile no quiere oír hablar del asunto? No lo creemos así, y más nos parece que su oposición a que se sometiese la cuestión a la Sociedad de las Naciones fué solamente porque no deseaba discusión internacional sobre el problema. En cambio, también nos parece claro y meridiano que en una gestión amistosa y directa con Bolivia sobre la cuestión territorial, se apresuraría a dar satisfacción a su vecino de la montaña por procedimientos nada despreciables. Acaso estas negociaciones oficiales u oficiosas tuvieron ya lugar en 1919, cuando el Canciller peruano telegrafió a su colega boliviano pidiéndole la conformación del acuerdo chileno-boliviano referente a la concesión de un puerto por el primero a la segunda. Pero si así fué y las negociaciones quedaron en suspenso, ¿por qué no han de poder ser reanudadas?

A Chile sería muy ventajoso poner a disposición de las Compañías bolivianas una de sus vías férreas. El tránsito sería libre, las mercancías saldrían por un puerto franco que utilizaría igualmente la importación. ¿Cuál de las dos vías marítimas de la parte septentrional de Chile sería más conveniente para el comercio boliviano? La línea de Antofagasta pertenece a una Compañía inglesa, la «Antofagasta and Bolivian Railway», que cada año realiza pingües beneficios. Sus disponibilidades alcanzaron el año pasado a un millón de libras esterlinas, y su dividendo a 7 por 100. En cambio la línea de Arica, más al Norte, en manos del Gobierno de Santiago, no cubre sus gastos. Las pendientes son fuertes, y como señala la Memoria de la «Corocoro United, Copper Mines» su capacidad de transporte es poca. Asegurada de la mayor parte del tráfico boliviano, mejorada en algunos sectores, la vía de Arica dejaría sus crónicos defectos. Su trazado, fuera de la zona salitrera, no despertaría susceptibilidades en Chile, y, en fin, tendría una ventaja política que seguramente Chile ha reconocido ya: apartar la atención de Bolivia de su antiguo puerto Antofagasta.

HOTEL RITZ

Plaza de las Cortes : BARCELONA : Dirección teleg. : "Ritzotel-Barcelona"

INAUGURADO EN NOVIEMBRE 1919 :: MONTLLOR Y AZCOAGA, GERENTES

Es el Hotel más moderno de Europa en todas sus instalaciones, confort e higiene. Situado en el centro de la capital

Contiene 200 habitaciones, todas con cuarto de baño y teléfono urbano e interurbano

Cocina y servicio de mesa de alto renombre

Agencias de Coches - camas y de Viajes en el mismo Hotel

Omnibus y Agentes del Hotel a la llegada de los trenes y trasatlánticos



Grandes acontecimientos que han tenido lugar en el HOTEL RITZ durante la primavera de 1920:

Fiesta de la Cruz Roja Española en honor de SS. AA. RR. los Infantes Doña M.^a Luisa y Don Carlos (asistencia 1,200 personas)

Banquete de los mutilados de guerra residentes en Barcelona, presidido por el Mariscal Joffre (quinientos cubiertos)

Fiesta de la Quinta de Salud "LA ALIANZA" en honor de S. M. el Rey Don Alfonso XIII (asistencia 1,350 personas)

RESTAURANT :: GRILL-ROOM :: BAR AMERICANO :: SALA DE FIESTAS :: SALONES DE LECTURA Y COMERCIAL

COSECHERO
Y EXPORTA-
DOR DE VINOS

**SALVADOR
AMORÓS**

Telegramas
A MORÓS
VILLENNA
(Alicante)



BILBAO

FACTORIA DE VISTA-ALEGRE

FÁBRICAS DE HARINA Y PANADERÍAS DE LA SOCIEDAD : «Vista-Alegre», «La Vienesa», «Aguirre Artiach», «La Magdalena», «El Bosque», «La Carmen», «La Merced», «San José», «San Francisco». - SERVICIO PERMANENTE - EXPORTACIÓN

MOLDURACIÓN EN FÁBRICA : 90.000 KILOGRAMOS POR DÍA

Exclusivas de acreditados productos para la exportación

Casa especializada en el ramo de viveres

Me encargo de la compra a comisión de productos del país

Confíarme órdenes de compra es tener casa propia en España


J. FARRÉ DOLADE

COMISIONES Y REPRESENTACIONES

Oficinas: Fontanella, 16, 2.º
:: BARCELONA ::

Pídanse cotizaciones

Clave A B C 5.ª ed. Telegramas, Cables: «Farresa»
Teléfono A - 5185



Gran Fábrica de Tejidos de los Pirineos
y
Talleres de Confección

CARLOS DOUSSINAGUE

Antigua Casa Bodean

TOLOSA (Guipúzcoa) Dirección telegráfica:
Doussinague - Tolosa

A. PEDREROL

FÁBRICA DE CONSERVAS
Casa fundada en 1838
Ancha, 3: BARCELONA
FÁBRICA EN MOLINS DE REY





Romariz & Pistacchini
Ltda.

Lisbon - Oporto - Londres - Barcelona

Importación - Exportación

Hojalata, estaño, chapa negra, metales en general, batería de cocina y casa, bacalao, algarrobas, cereales, azúcares, cacao, cafés, vinos de Oporto, whisky, productos químicos, papel, cables de acero y cáñamo, saquero, yute, carbones minerales ingleses, minerales, &

DIRECCIONES

OFICINAS: Paseo San Juan, 5. pral., 2.^o
ALMACENES: Floridablanca, 59
APARTADO 554 : TELÉFONO S P-1021
Telegramas y telefonemas : LILAGUSTO

BARCELONA

"LA CONFIANZA"
PASTAS ALIMENTICIAS



FRANCISCO PALOMER MATARÓ
CLASE 1^{RA}



GROSS HERMANOS
Exportadores de Frutos del Pais : Higos, Pasas, Garbanzos, Aceites, etc.
MÁLAGA

**FÁBRICA DE PEINES Y LIZOS
PARA TEJIDOS**

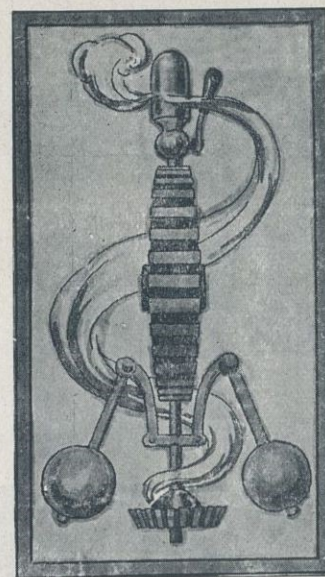
Elaboración de alambres planos de
todas clases

Luis Bosch Carreras

Casa fundada en 1855

Carretera de Vich, 52 : Teléfono 26

MANRESA



FÁBRICA DE GÉNEROS DE PUNTO

HIJOS DE JOSÉ GINESTA

Santa Marta, 1 y 3
esquina Diez Enero

TELÉFONO, 214

MATARÓ



MAÑÉ Y C.^A

Fabricación : Importación: Representaciones

Especialistas en máquinas y útiles para servicio de cafés, bars y hoteles

Aparatos para calefacción eléctrica y para uso de familias

Aceptan representaciones de casas españolas : Referencias a satisfacción

Talleres y despacho :

Sáenz Peña, 346 y 350

BUENOS AIRES

República Argentina)



GRANDES TALLERES DE REPARACIÓN DE AUTOMÓVILES Y CAMIONES
AGENTES EXCLUSIVOS PARA LA VENTA DE LOS COJINETES A BOLLAS D. W. F. — GRAN STOCK

Soler y Aparicio

Sepúlveda, 86 y 88

TELÉFONO A-1950

BARCELONA



ZÁRRAGA

Y COMP.^A

Casa central:
CAIBARIEN. Ap. 48

Oficina en HABANA:
Edificio Royal Bank of Can-
adá, Depts. 315, 316 y 317
Apartado de Correos 2424
Teléfono M-2490



Hacendados, Comerciantes, Banqueros, Almacenistas y Exportadores de
Azúcar, Consignatarios de buques. Tren de lanchas con sus remolcadores.

Depósito de carbones minerales.

Representantes generales para la Isla de Cuba de la Compañía de Seguros
contra Incendio «Employers Liability Assurance Corporation, Ltd.», de Londres.

SARDINAS FINAS

“Las Novedades”

□ □ □ DE □ □ □

J. ANSOLA

LARBDO (España)

FÁBRICA DE GÉNEROS DE PUNTO

Especialidad
en Artículos afelpados

Exportación a todos los países

Ribas y Juliá

Sucesores de
Hijos de Pedro Ribas



Dirección telegráfica: RIBAJULI

Teléfono núm. 3

MATARÓ



CEMENTO PORTLAND ARTIFICIAL

ASLAND

de la Compañía General de Asfaltos y Portland "ASLAND"
Producción anual 200,000 toneladas

Se emplea el Cemento ASLAND en las siguientes obras importantes : Canal de Aragón y Cataluña, ídem de Isabel II, Riegos del Guadalquivir, Pantano de Riudecañas, ídem de Foix, ídem de María Cristina, ídem de Alfonso XIII, ídem de Guadalmellato, Riegos y Fuerza del Ebro, Defensa contra las inundaciones del Ebro, Depósitos Aguas potables de Zaragoza, Alcantarillados de Barcelona, ídem de Madrid, ídem de Sevilla, ídem de La Coruña, Pavimentados de Barcelona, ídem de Madrid, ídem de Zaragoza, ídem de Sevilla, ídem de Málaga, ídem de Valencia, ídem de Cádiz, Hidroeléctricas de Cataluña, ídem de Castilla, ídem de Aragón, ídem de Andalucía, ídem de Valencia, Tranvías y Ferrocarriles de España, Puertos de Barcelona, Castellón, Valencia, Alicante, Cartagena, Algeciras, Cádiz, La Coruña, Vigo, Ceuta, Melilla y Las Palmas (Canarias), Diques de El Ferrol y Cádiz, y obras militares en las Comandancias de Melilla, Palma de Mallorca, Gran Canaria, Cádiz, Córdoba, Barcelona, etc., etc.

Representante en Buenos Aires : ANTONIO VALIENTE E HIJO : Paraná, 246 y 248

Oficinas : Plaza Palacio, 15-Dirección tel. y telef. "Asland" : BARCELONA

Pídanse precios y certificados de ensayo



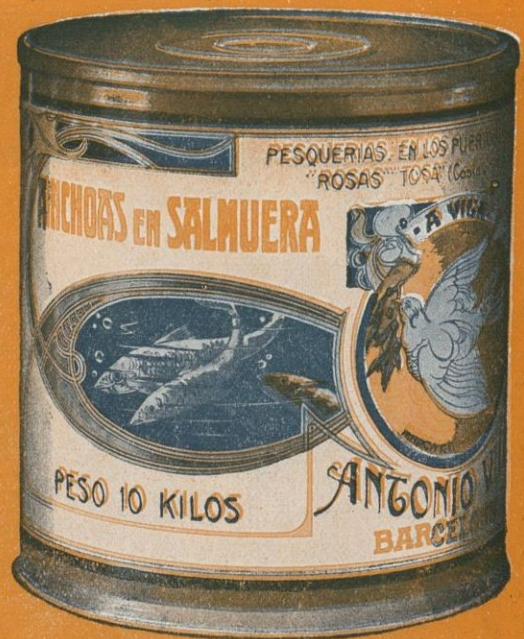
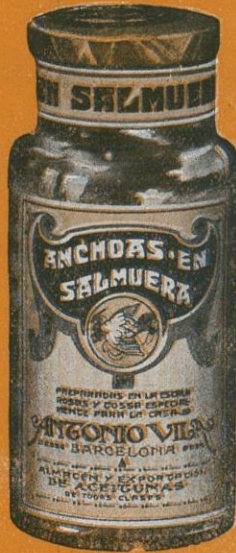
ACEITUNAS de todas clases
y
ANCHOAS en Salmuera
Exportación a todos los países

Antonio Vila

Marina, 105-107
BARCELONA

Dirección telegráfica y telefónica
"VILANTON"

Cables A B C 5.ª edición



TELENS Y
FERRER

Cable A. B. C. 5.ª edición mejorada

Telegramas:
TALENSFER
CARCAGENTE



CARCAGENTE

Provincia de

Valencia

(España)



Destilería a vapor de productos del Naranja, Limón y Mandarinas
Esencias por expresión. Naranja dulce, Mandarina y Limón. Esencias de Mandarinas verdes. Esencia de Limón. Esencias de Montaña: Espliegol, Salvia, Romero y Tomillo. Especialidad en cortezas de Naranja, Limones y Mandarinas frescas comprimidas, conservadas sin alcohol ni ácido salicílico, para Destilerías, Licoristas y Fabricantes de Amer. Productos del Naranja: Cortezas de Naranja (dulce y amarga), en tiras secas, hojas de Naranja secas (dulce y amarga), capullos, flores, pétalos de azahar (secas). Agua de Azahar. Todas las esencias son rigurosamente garantidas y puras
Expediciones rápidas

LOS NUEVOS
RÓTULOS ARTÍSTICOS

LUMINOR

(Patentado)

BRILLANTES DURANTE EL DIA
LUMINOSOS POR LA NOCHE

Véanse estas muestras
de algunos de nuestros clientes
y compárense con los cuadros eléctricos
y transparentes ordinarios

MONTRES

Lingines
Elegantes
precises

Abonarse
à
L'Empunt

CIGARETTES
XANTHIA
TABAC

Grand Marnier
LIQVOR

MONTRE
LIP

ARTICLES
KODAK

Para catálogos é informaciones

A. VENTURA - Provenza, 257 - Teléfono, 1900 G - BARCELONA

PALLARÉS H^{NOS}

SUCESORES
DE FERNANDO PALLARÉS E HIJOS

CABRA

(Córdoba) España

Refinería : Aceites de oliva
finísimos : Aceites de orujo
Sulfuro de carbono : Ja-
bones : Material refractario

EXPORTACION

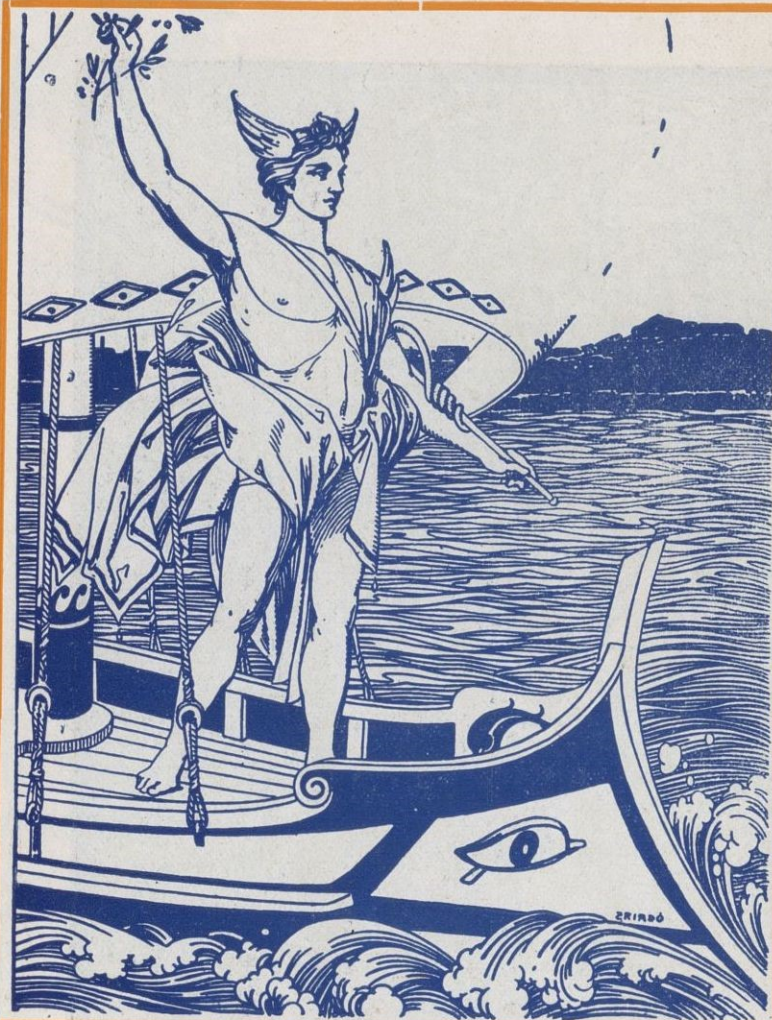
Para cables : PALLARÉS

SUCURSALES

Nueva Carteya (Córdoba)

New-York (E. U.)





F. Pardo y C.^a, S. en C.

Comerciantes - Importadores de Víveres finos
y Licores

Unicos receptores del exquisito
vino de mesa RIOJA SOCIAL

Representantes para la República, de los
Sres. GUILLERMO CURBERA HIJOS, de
Vigo, fabricantes de las famosas sar-
dinas marca "SUBLIMES"



Cable : FEPAR

Estrella, 77 y 79

HABANA



Fábrica de Hilados de lana para toda clase de tejidos

Albareda y Serra

Plaza del Vallés
Sabadell
Teléfono 192



Especialidad en
números delgados

Manufactura general de Goma
Amianto en todas sus aplicaciones

Blasi Sagué y Pallás

ARTÍCULOS DE EBONITA

Cánulas de ebonita para irrigaciones patente n.º 60841
Ángulos ebonita para pulverizador Richardson, patente n.º 62746



Especialidad en cubrir de goma cilindros y
ruedas de hierro para todas las industrias

Despacho : Paseo de San Juan, núm. 4 - Teléfono A-3641
(Frente Arco de Triunfo)

Fábrica : Roger de Flor, 170 y 176 D. E. - Teléfono A-2387

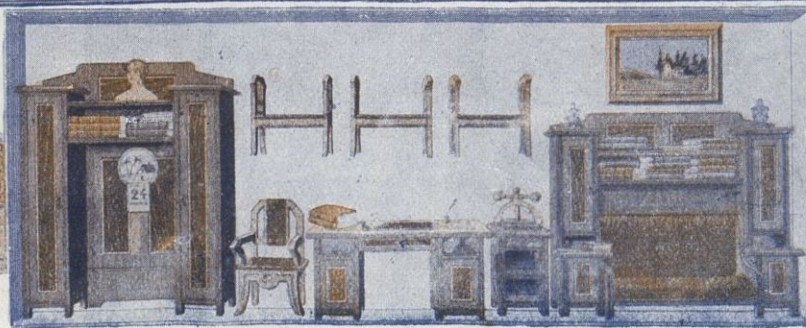
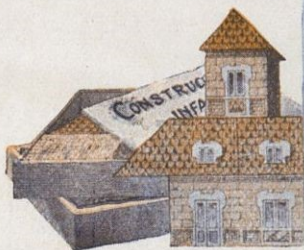
Dirección telegráfica : Blasi-Triunfo-Barcelona

Apartado de Correos número 594 - BARCELONA



FÁBRICA DE JUGUETES DE
MADERA Y ESTUCHERÍA

OLIVER MORAND H^{NOS}



GRAN AMONTILLADO

Inocente

A.R. Valdespino
JEREZ.

COMPANÍA NACIONAL DE PERFUMERÍA, S. A.

Sucesora de CRUSELLAS Y COMPANÍA Y ED. PLANTÉ

PRÍNCIPE ALFONSO, 310-312-314-316-318-320

ESTEVEZ, 29-31-33-35-37-39-41-43 : SANTA ROSA, 2-4-6-8-10

Cable y telégrafo: FLORENAL

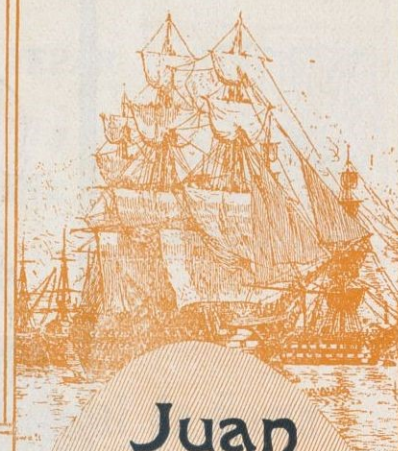
Fabricantes de Perfumería en general y de los legítimos
productos de fama universal: **HIEL DE VACA**
Jabón, Polvos de arroz Loción, Crema



y del mejor tónico del cabello
RHUM QUINQUINA

SOLICITE NUESTRO CATÁLOGO
ILUSTRADO GRATIS

HABANA : CUBA



**Juan
Forn**

Fabricante y exportador de papel
Carme - Barcelona

Papel para cigarrillos, blanco algodón,
moreno, berros, orozus, pectoral, paja
trigo, paja maíz, etc., etc., en resmas,
bobinas empalmadas, bloks y librites :
Bobinas continuas en blanca, vitela y
vergé : Todas las clases tienen inme-
jorable combustión y ceniza blanca.
Papel de hilo barba en tamaños prolon-
gado, regular, marca mayor y oficina:
Cartulinas, verjurado y holandés

Marcas registradas
Las Tres Estrellas y El Plátano

Dirección-Cable
FORN-IGUALADA





Vinos
y
Coñac

Pedro
Domecq
y C.^a

Jerez de la
Frontera
(España)



COMPANÍA EUSKALDUNA DE CONSTRUCCIÓN Y REPARACIÓN DE BUQUES

Dirección telegráfica: EUSKALDUNA

BILBAO

Teléfono número 512

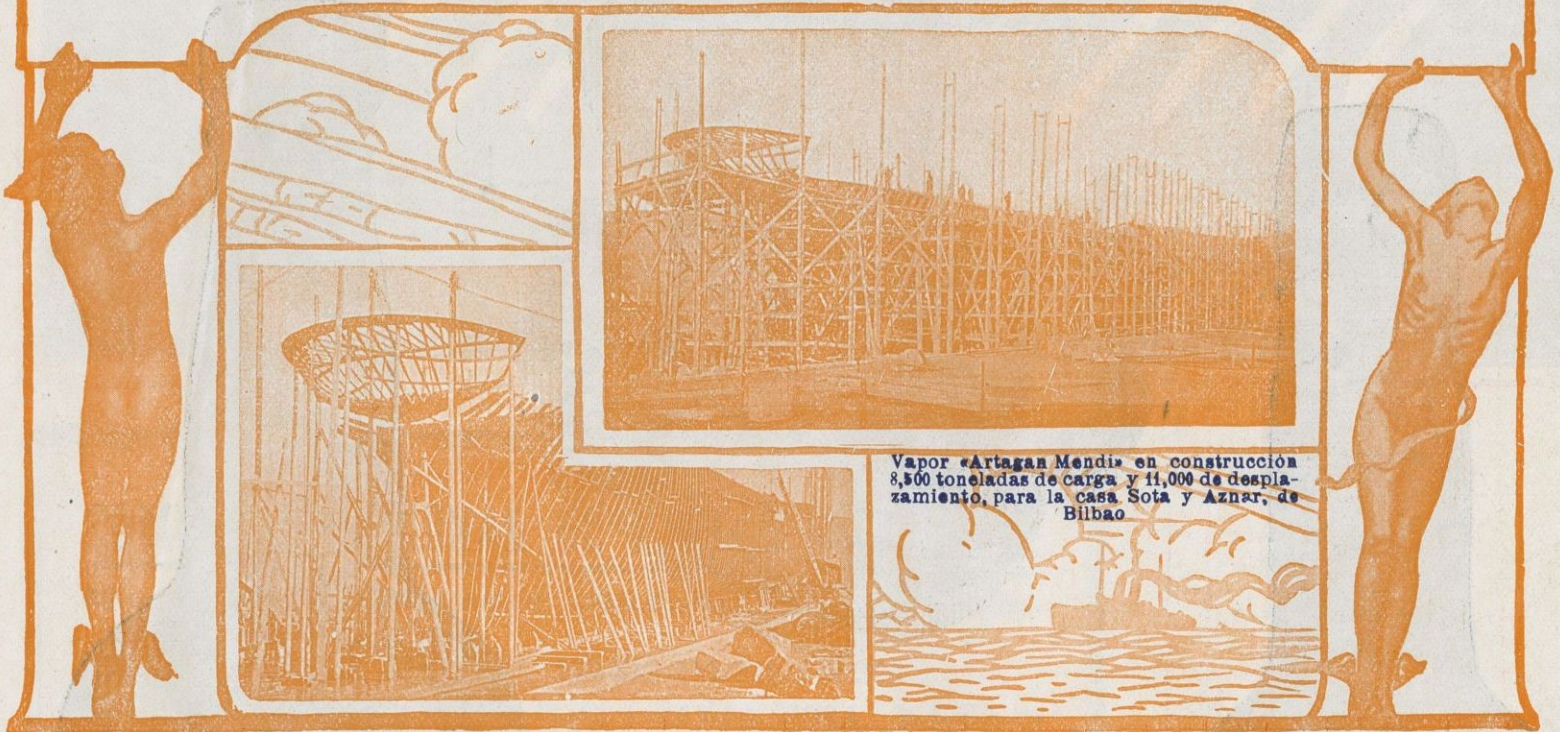
Grandes talleres de Ajustaje, Calderería, Fundición, Forja y Carpintería

Tres diques secos que pueden acomodar al mismo tiempo cinco buques de 300 pies ingleses. Las dimensiones de estos diques son las siguientes: Número 1: 330 pies largo por 50 pies ancho. Número 2: 325 pies largo por 92 pies ancho. Número 3: 604 pies 7 pulgadas largo por 60 pies 2 pulgadas ancho por 24 pies 2 pulgadas calado. Se encarga de toda clase de reparaciones de buques.

lo mismo de casco que de máquina, así como de la limpieza y pintura de sus fondos, construcción de buques mercantes de cualquier tamaño y de embarcaciones de recreo y regatas. Lleva construídos 39 buques hasta de 12,000 toneladas. Especialidad en la construcción de material para el servicio de puerto (dragas, gánguiles, remolcadores, etc.)

La correspondencia al Director de los Talleres y Diques

En virtud de la nueva ley de Comunicaciones Marítimas, la Compañía EUSKALDUNA se encuentra en condiciones de poder ofrecer grandes ventajas de precios sobre los constructores extranjeros a los armadores nacionales



Vapor «Artagan Mendiz» en construcción 8,500 toneladas de carga y 11,000 de desplazamiento, para la casa Sota y Aznar, de Bilbao

DESTILERIA Y BODEGAS
"SANTA MARINA"

PEDID
ANIS UDALLA

EL MÁS RICO DE TODOS LOS
É HIGIÉNICO CONOCIDOS

BALDOMERO LANDA (Sucesores)
UDALLA (Santander)

AGUARDIENTES, LICORES
Y JARABES

VINOS TINTOS, BLANCOS
Y GENEROSOS

Diplomas de Honor:
Grandes Premios y
Medallas de Oro en
las Exposiciones de
Paris y Londres, etc.

Patente
pintura de cobre
Marca Trainera

Valentín
P. Chacón

Esta parte de la tabla ha sido pintada con la pintura submarina marca TRAINERA

Esta parte de la tabla ha sido pintada con pintura submarina de otra marca

Fueron respectivamente sumergidas durante un año en agua salada

Aquí está bien demostrada la resistencia incomparable de la pintura de cobre submarina, marca TRAINERA. Evita que se adhieran a la embarcación toda clase de algas, conchas y crustáceos que destruyen el fondo de la embarcación

Compañía Manufacturera Nacional

Capital: 7.000.000 de Dollars



Puentes Grandes



Infanta, 62



Buenos Aires, 35



Cristina, 19

Grandes fábricas de Chocolates, Bombones, Galletas, Dulces, Confituras
y Refinerías de azúcar

COMITÉ EJECUTIVO
Sr. José Marimón, Presidente
Ernesto B. Calbó, Director General

Sr. Bonifacio Menéndez
Juan Viadero
Ldo. Carlos Alzugaray, Secretario

Oficina Central: Infanta, 62: Apartado de Correos 686 ■ Cables: "Vilaplana" "Viadero" y "Martinica"

HABANA (República de Cuba)

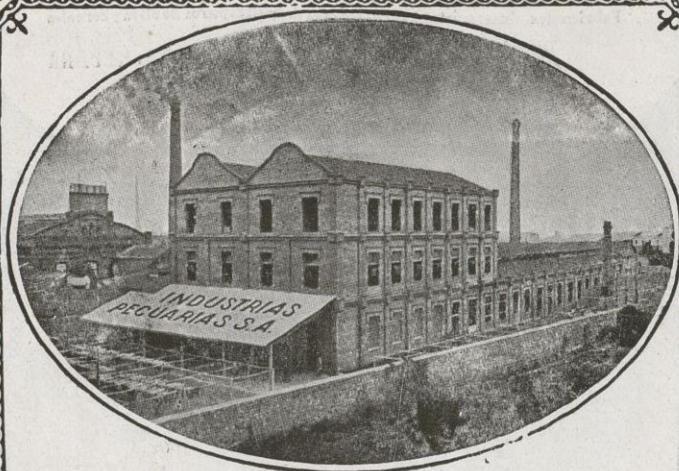


JUAN ORDEIG

FÁBRICA DE TEJIDOS DE PUNTO

ESPECIALIDAD EN MEDIAS Y CALCETINES

MATARÓ



Industrias Pecuarias, S. A.

Pieles lanares y cabrías - Tripas para embutidos - Cuerdas armónicas y Sports

DEPÓSITO Y FÁBRICA:

San Juan de Malta, 97 (S. Martín): Teléfono SM-631

OFICINAS-DESPACHO:

Paseo Aduana, 4, pral., 1.ª: Teléfono A-5537

BARCELONA

ORBIS, S. A.

Agentes exclusivos para España, Portugal y Marruecos de la máquina de escribir



BARCELONA: Balmes, 12
MADRID: Hortaleza, 17
VALENCIA: Mar, 8
PALMA MALLORCA: Quint, 7

Pídase una máquina a prueba. Se convencerá de su superioridad
Se nombran agentes responsables

JOSÉ LOPEZ DE LA MANZANARA
COSECHERO Y EXPORTADOR
 DE
VINOS FINOS DE MONTILLA Y MORILES

ESPECIALIDADES { EL TRIUNFO
 MORILES FINO { EL SI SI
 EL GRAN CAPITÁN

CÓRDOBA

VICENTE FERRER Y COMP. A
SUCURSAL Teléfono A-112

DROGAS, COMESTIBLES, PERFUMERÍA, PINTURAS

Desinfectante Sanitas y otras marcas, semillas Pakro, productos contra moscas y mosquitos, abonos para plantas de jardín, productos para fotografía, alcáñor, naftalina, etc., etc. : Gorras, cepillos, zapatillas y esponjas para baño, abanicos, pulverizadores, lámparas y pilas Master, artículos para viaje, peines, depilatorios, accesorios para aseo y tocador, plumeros, líquido Weneer, etc. Aperitivos, licores, jarabes, sodas, conservas, manteças salada y dulce de la granja Pons, quesos, embutidos, jamones Serranos, té Rigways, Lipton y Horniman's, galletas Huntley Palmers, etc., etc. : Calas colores, caballetes, taburetes y portaestudios campaña, colores de las marcas Lefranc, Blanchet, Rembrant, Selvas y otros, plumas estilográficas, máquinas de escribir marca CORONA para viaje, postales de todas clases, etc., etc.

Plaza de Cataluña, 12 : Barcelona

JERÓNIMO MONTES Y C.ª
 Fabricantes, almacenistas y exportadores de aceites puros de oliva y cereales

Dirección cablegráfica : **MONTAÑA** **JAÉN: ESPAÑA**

SANTAMARÍA Y Co.

Agentes de los vapores de Pinillos Izquierdo y C.^a de Cádiz

Comerciantes importadores

Recibimos artículos
a la consignación

Apartado Correos 770

Cable

Claves en uso: Lieber's
A. I. A. B. C. 4.^a y 5.^a edición
March, Watkins
Western Unión



San Ignacio, 18

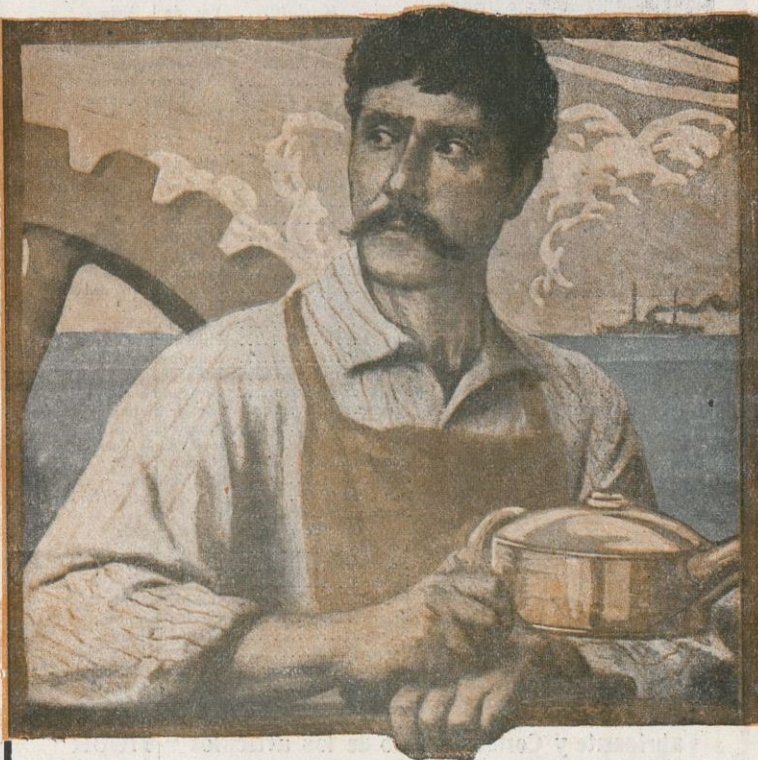
HABANA

(Rep. de Cuba)

Nuevo Hotel de París

OVIEDO

El más completo y mejor instalado del Norte de España



GAMARRA Y COMPAÑÍA

IMPORTACIÓN: EXPORTACIÓN: EFECTOS NAVALES

Aceites lubricantes y grasas de todas clases garantizadas: Pinturas: Barnices: Esmaltes: Suministro a industrias y ferrocarriles

Empaquetaduras, amiantos, etc., de la importante casa inglesa J. W. Newton & Co. Ltd.

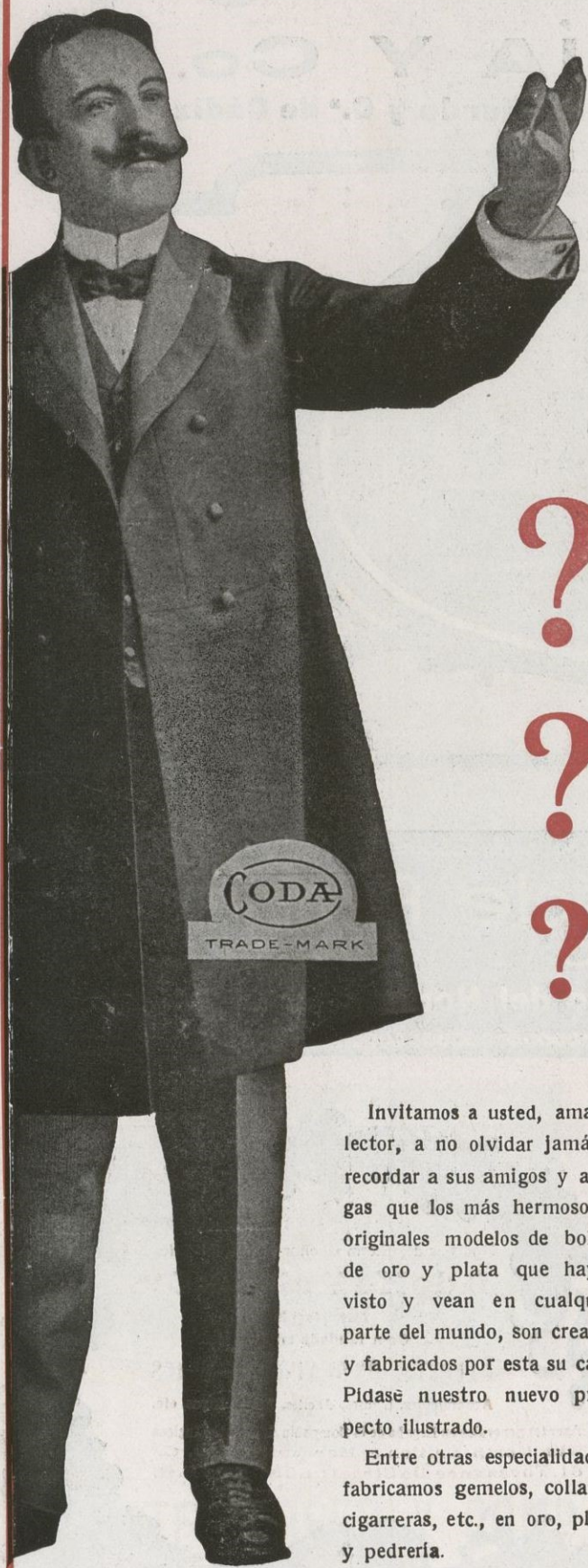
Depósito y oficinas: Elcano, 2: Teléf. 689: BILBAO

Dirección telegráfica y telefónica: GAMARRA

Bodegas del Excmo. señor Conde de Pries
Adolfo Pries & C^a
Málaga
Casa fundada en 1770

EXPORTACION DE VINOS Y COGNACS
Aguardientes, Licores, Aceites, Pasas, Higos, etc.

Agentes generales en España de la Compañía de Seguros Inglesa
The North British & Mercantile Ins. C.^o
61, Threadneedle Street: LONDRESE.G.



Invitamos a usted, amable lector, a no olvidar jamás y recordar a sus amigos y amigas que los más hermosos y originales modelos de bolsas de oro y plata que hayan visto y vean en cualquier parte del mundo, son creados y fabricados por esta su casa. Pídanse nuestro nuevo prospecto ilustrado.

Entre otras especialidades, fabricamos gemelos, collares, cigarreras, etc., en oro, plata y pedrería.

G. CODA

Fábricas de Joyería y Platería

Exportación

San Manuel, letra P - MAHON - Baleares - España

Calleres de Miravalles

S. A.

Sociedad de Construcciones metálicas

Continuadora de la Sociedad

Chávarri, Petrement y C.^a

Material fijo y móvil para ferrocarriles
 Construcción de vagones de todo ancho
 de vía : Puentes : Armaduras : Material
 para minas

Dirección postal y telegráfica :

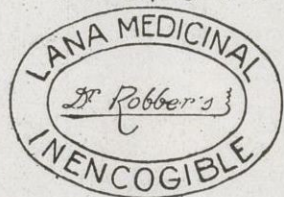
Calleres Miravalles (Vizcaya)



VENTA EXCLUSIVA

- | | |
|----------------------------------|--|
| Madrid (Sevilla, 16)... | Turmo y C. ^a |
| Barcelona (Trafalgar, 2) | Suc. de Benitez y C. ^a |
| » (R. S. Ant. ^o , 63) | Daniel Carreras |
| » (Call, 10)... | Vda. de I. Alabert |
| Albacete..... | Vda. e hijos Manue lOrtega |
| Alicante..... | Vda. de Vicente Benavent |
| Bilbao..... | Marcos Muñoz |
| Badajoz..... | Delgado y Barrena |
| Córdoba (Casa Fabra). | José Fabra Copete |
| Cádiz..... | Reynares y C. ^a |
| Cuenca..... | Casa Picazo |
| Cartagena..... | Angel Nadales |
| Ferrol..... | Heliodoro Romero |
| Granada (La Paz).... | Olmedo Hnos. y García |
| Gerona..... | José Oriol Carbó |
| Gijón..... | Masaveu y C. ^a |
| Lérida..... | José Ribé |
| Lugo..... | José B. Fernández |
| Málaga..... | Gómez Hnos. |
| Murcia..... | Pablo A. Avellaneda |
| Oviedo..... | Masaveu y C. ^a |
| Orihuela..... | Manuel Clemares |
| Orense..... | Hijos de F. Olmedo y C. ^a |
| Pamplona..... | Sucesores de Aldave |
| Pontevedra..... | Hijos de Fernando Olmedo |
| Palma de Mallorca.... | Benigno Palos |
| Reinosa..... | Suc. de Sinforiano Ródenas |
| Santander..... | Sinforiano Ródenas |
| San Felu de Guixols.. | José Vilaret Xarnach |
| San Fernando..... | Reynares y C. ^a |
| Sevilla..... | Algarín Hnos. |
| San Sebastián..... | José Aristizabal (La Verdad) |
| Santiago de Compostela. | Pedro Santos |
| Santa Cruz de Tenerife. | Varona y Ruiz |
| Torrelavega..... | Suc. de Sinforiano Ródenas |
| Tarancón..... | Casa Pinazo |
| Valencia..... | Maset y Poyo |
| Valladolid..... | Julión Alonso |
| Vigo..... | Chico y Fornos |
| Vitoria..... | Manuel Olivares |
| Zaragoza..... | Rived y Cholz |
| Paraná (Rep. Argent.) | Francisco Almendra l y C. ^a |
| Montevideo..... | José Paternostro |

"VIGOR"



Fabricante y Concesionario de los artículos "VIGOR"
 Higiénicos e Inecogibles La Ciencia los recomienda

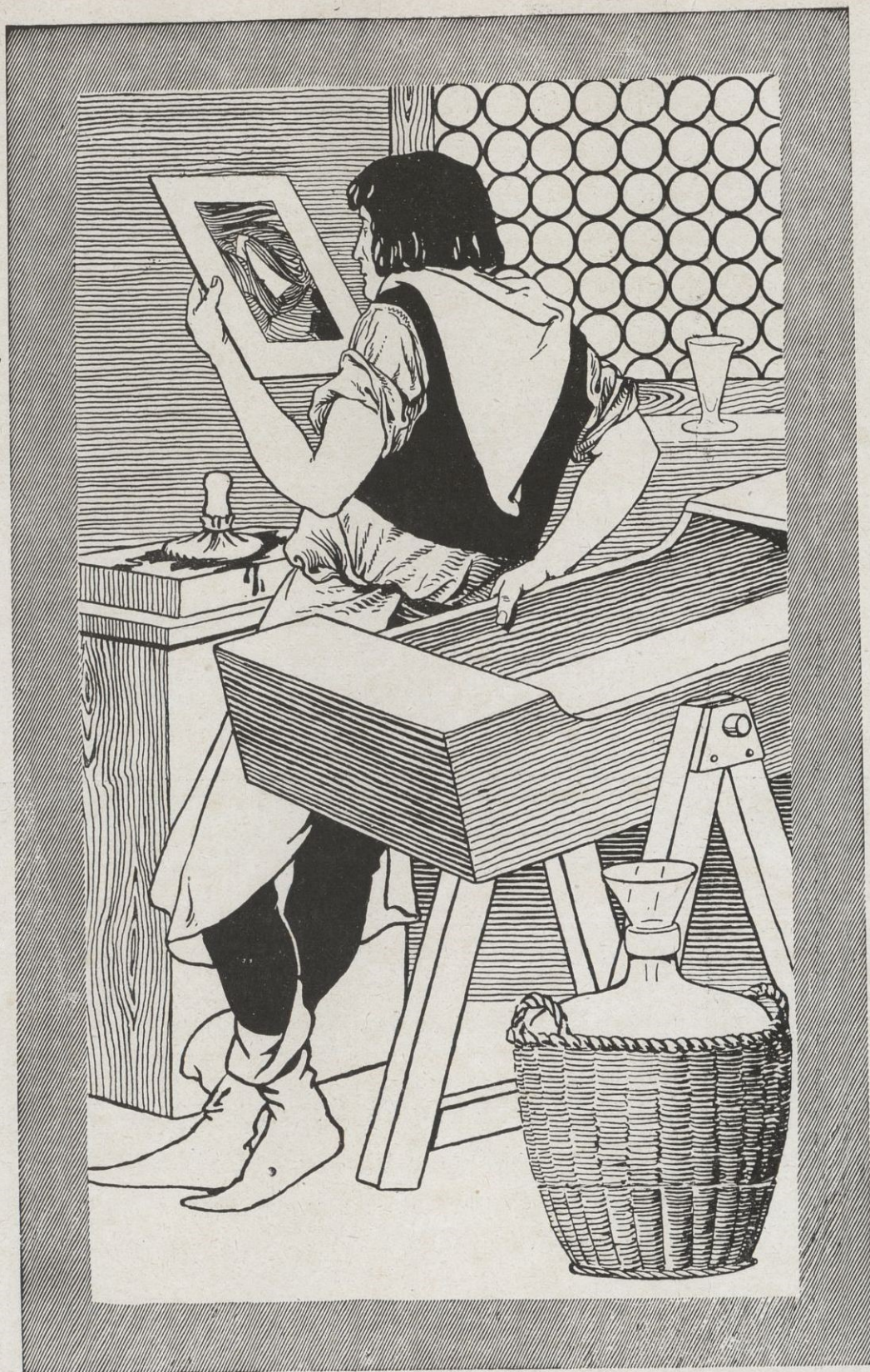
PEDRO CALLÍS : Urgel, 28 : BARCELONA
FÁBRICA DE GÉNEROS DE PUNTO

Las páginas de anuncios en colores de esta Revista, están impresas en papel de la casa RAFAEL TORRAS JUVINYÁ, de Barcelona

GRANDES
TALLERES
DE FOTO-
GRABADO

REPRODUC-
CIONES PA-
RA ILUSTRACI-
ONES ::
REVISTAS
CATÁLOGOS
TRABAJOS
EDITORIA-
LES ::

ESPECIAL-
IDAD EN EL
TRICOLOR



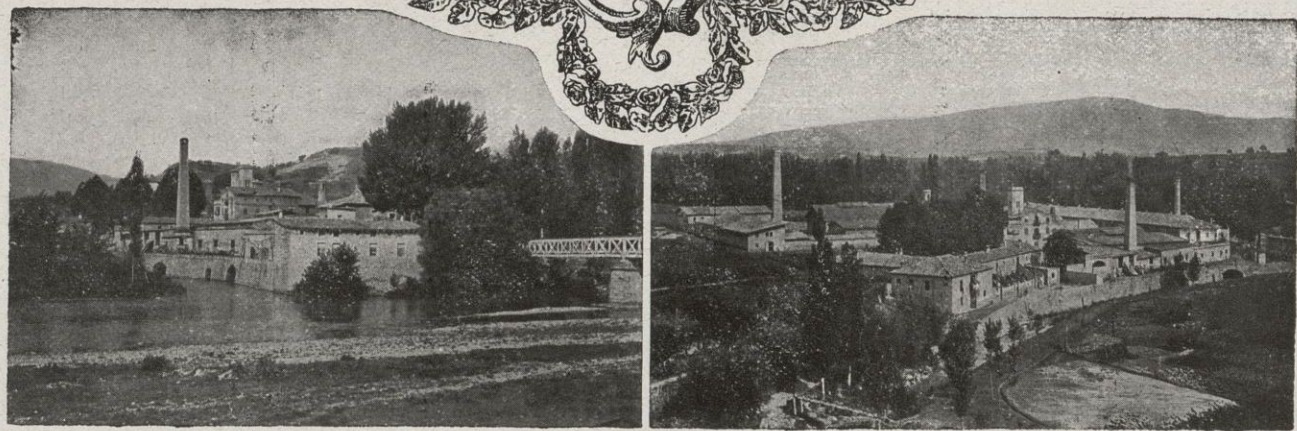
EDICIONES
VICTORIA
REPRODUC-
CIONES EN
COLOR DE
LAS OBRAS
PICTORICAS
DE NUESTROS
MÁS CELEBRADOS
ARTISTAS ::

LAMINAS
PARA RECLAMO,
TARJETAS
POSTALES,
TICKETS

ALBUMES
DE PINTURA
ESPAÑOLA

N. COLL SALIETI

Archs, número 7 - BARCELONA - Teléfono A-3472



Francisco Lacambra y Lacambra

All-Bey, 23 - BARCELONA : Teléfono A-2460 : Casa fundada en el año 1808

FÁBRICA DE BATIR Y LAMINAR COBRE Y LATÓN

Planchas de cobre y latón especiales para forro de buques : Clavazón para las mismas y clavos de lanza para las tablas : Planchas de latón amarillo extra superior y de cobre pulidas, propias para entallar al torno, embutir o estampar : Barras de latón propias para ser torneadas : Placas tubulares y delanteras para la construcción de cajas de fuego para locomotoras de ferrocarril

PONS, ROIG Y PONS
 Fábrica de monederos, limosneros, pitilleras, toforeras y otros artículos de oro y plata
MAHON (Baleares) España

Vidriería Española
Costa, Florit y C.^a, S. en C.
 Despacho: Paseo Aduana, 5, 1.^o : Barcelona
 Fábrica de botellas para vinos, licores
 cervezas y gaseosas
 Bombonas y Garrafrones, Baldosas y Baldosillas

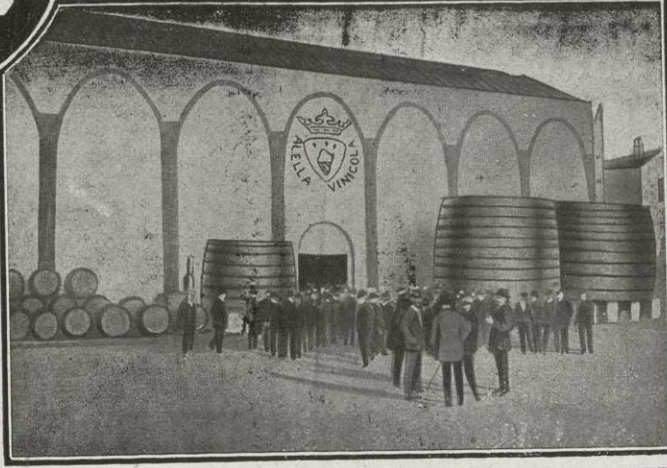
JUAN BERTRAND
 BARCELONA
 FÁBRICAS: SAN FELIU DE LLOBREGAT : RUBÍ

PANAS SUPERIORES : LUTOS INALTERABLES : CASTORES
 CACHEMIRES : PERCALES : CRETONAS : CRUDOS : BLANCOS
 FORRERÍA : ESTAMPADOS : MANTAS : TAPABOCAS : SEDERÍAS
 PAÑUELOS : CORBATERÍA : CUELLOS : PUÑOS : CAMISERÍA

José Mattes

IMPORTACIÓN
 Y ALMACÉN
 DE TEJIDOS
 Y NOVEDADES

BARCELONA
 (ESPAÑA)



“GRAN CRU”

Vinos Selectos de Alella

absolutamente legítimos

del

Sindicato Alella Vinícola

Gran Cooperativa de producción y venta, fundada en 1906 exclusivamente por propietarios y cosecheros de Alella

Grandes bodegas en Alella, provincia de Barcelona, por Masnou (España). — Exportación

Artículo 16 de los Estatutos : Todo viticultor que posee sus viñas en terrenos comprendidos en el término de Alella o próximos al mismo y que a juicio del Consejo Administrativo deban estimarse equiparados a ellos, puede formar parte del Sindicato, bajo las condiciones siguientes :

Sociedad Anónima Monegal

Drogas : Productos Químicos y Farmacéuticos : Importación y exportación.
Fabricación y exportación de esencias
: : de plantas aromáticas silvestres : :

Paseo de Pujadas, 11 y 13 : BARCELONA

Teléfono n.º 2511 : Apartado de Correos n.º 144
Direcciones telegráfica y telefónica : SOGAL - Barcelona
Claves : A. B. C., ediciones 4.ª y 5.ª y Lieber's

SECCIONES : Drogas y Productos Químicos para análisis
Artes : Farmacia : Fotograbado : Fotografía : Tintorería y demás industrias : Específicos y Aguas Minerales : Perfumería : Comestibles : Vinos y Licores : Dibujo y Pintura.

DELEGACIONES : ALCOY, San José, 31 : ALICANTE, Apartado de Correos 46 : MADRID, Apartado de Correos n.º 468 : PASAJES (Guipúzcoa), calle de Buenavista, 12 SEVILLA, Apartado de Correos 69 : TARRAGONA, Plaza Olózaga, 12 : VALENCIA, Apartado de Correos 97

Droguerías en Barcelona

Ronda San Pablo, 49; Teléfono 1898 : Puerta del Angel, 14
Teléfono 1959 : Calle del Carmen, 76; Teléfono 3452



IBARRA y C^o

Navieros y Exportadores de Aceites y Aceitunas

Tiene establecidas las siguientes líneas regulares de vapores: Una semanal desde Bilbao a Marsella y viceversa, otra semanal rápida de Bilbao a Barcelona y viceversa, y otra mensual de Pasajes a Valencia y retorno

SEVILLA - España

JOSÉ DURÁN

Fábrica de pulverización (moli-nería) de coloniales y drogas. Sección especial para productos farmacéuticos. Carbones y tierras para fundiciones de metales, hierro y para otras industrias, etc., etc.

Llull, 30 - Teléf. SM-280 : BARCELONA (San Martín)

ASOCIACIÓN DE BANQUEROS DE BARCELONA

AGRUPACIÓN DE LA BANCA ESPAÑOLA DEL NORDESTE DE ESPAÑA

Esta Asociación, debidamente autorizada por la Superioridad, se complace en anunciar la

SUSCRIPCIÓN PÚBLICA DE OBLIGACIONES DEL TESORO

A TRES MESES FECHA; AL 5 % DE INTERES ANUAL (libre de todo impuesto)

que se emitirán por la Dirección General del Tesoro público con fecha

4 DE NOVIEMBRE PRÓXIMO

AL TIPO DE LA PAR Y EN TÍTULOS DE 500 Y 5,000 PESETAS

Las presentes Obligaciones, que vencerán en 4 de febrero de 1922, serán renovables por períodos de tres meses, y disfrutarán de todas las ventajas y prerrogativas inherentes a su calidad de «efectos públicos».

Se admitirán, además, por todo su valor nominal e intereses venidos en cualquier operación de consolidación de la Deuda del Tesoro que se realice, no estando sujetas a prorrateo las suscripciones cuyo pago se efectúe con dichos títulos.

Los suscritores que formalicen sus pedidos con posterioridad al día 4 de noviembre, fecha de la emisión, deberán abonar, al recibir las Obligaciones, el interés devengado por éstas en los días que hubieren transcurrido desde aquella fecha hasta el día en que efectúen la suscripción.

La suscripción quedará abierta hasta que el Gobierno juzgue suficientemente atendidas las necesidades del Tesoro.

Los pedidos se servirán en firme.

Bancos y Banqueros adheridos que recibirán suscripciones, libres de comisión

BARCELONA

Sociedad Anónima Arnús-Gari.
Sres. Garriga-Nogués sobrinos, S en C.
Banca Marsans, S. A.
Sres. Tusquets y Compañía, S. en C.
Sres. Jover y Compañía.
Sres. Hijos de F. Mas Sardá.
Sres. Hijos de Mag'n Valls.
Sres. Rosés y Compañía.
Señor don Pedro Mir y Bastús.
Sres. sobrinos de Parasols y Compañía.
Sres. Nonell hermanos.
Banca Arnús.
Banco de Préstamos y Descuentos.
Banco de Cataluña.
Banco Hispano Colonial.
Sres. Soler y Torra hermanos.
Sindicato de Banqueros de Barcelona, S. A.
Banco Urquijo Catalán.
Crédito y Docks de Barcelona.
Banco de Bilbao.
Banca López Quesada.

PROVINCIA DE BARCELONA

Tarrasa: Sres. Marcet y C.^a y Banco de Tarrasa.
Sabadell: Banco de Sabadell.
Manresa: Sres. Padró hermanos.
Villanueva: Banco de Villanueva.

Granollers: Banco de Granollers.
Villafranca del Panadés: Sres. hijas de P. Amiguet
Mataró: Sres. J. Recorder e hijos.

PROVINCIA DE TARRAGONA

Reus: Banco de Reus de Descuentos y Préstamos.
Valls: Banco de Valls.
Falset: Agencia del Banco de Reus de Descuentos y Préstamos.
Mora de Ebro: Agencia del Banco de Reus de Descuentos y Préstamos.
Tarragona: Banco Comercial de Tarragona.
Tortosa: Banco de Tortosa.

PROVINCIA DE GERONA

Olot: Sres. Dorca y Compañía.
San Feliu de Guixols: Banco del Ampurdán
Ripoll: Don P. Suñer y Ferrer.
Cassà de la Selva: Sres. Bosch y Codolá y señores Jubert y Presas.
Palafrugell: Banco de Palafrugell
Bañolas: Don José Masgrau

PROVINCIA DE ZARAGOZA.

Zaragoza: Banco de Aragón; Banco de Crédito de Zaragoza; Banco Aragonés de Seguros y Crédito, y Sres. hijos de Félix Repollés.

PROVINCIA DE HUESCA

Graus: Sres. hijos de Jacinto Martínez.

PROVINCIA DE TERUEL

Teruel: D. M. Garza-rán, y Sres. hijos de B. Sans

PROVINCIA DE VALENCIA

Valencia: Sres. Trenor y Compañía; Banco Comercial Español, y Banco de Valencia.

PROVINCIA DE ALICANTE

Alicante: Sres. Juan Guardiola e hijo.
Elche: Sres. Brotens y Compañía.
Vilajoyosa: Sres. Aivaró Llinares y Compañía.
Alcoy: Señora viuda de Antonio Vicens.

PROVINCIA DE CASTELLÓN

Castellón: Señora viuda de Joaquín Vicens.

ISLAS BALEARES

Palma de Mallorca: Crédito Balear, y Fomento Agrícola de Mallorca.
Felanitx: Banco de Felanitx.
Mahón: Banco de Menorca.

Barcelona 29 de octubre de 1921

Exportación
a
Provincias y Ultramar

Fábrica de Portland artificial

Sant Just Desvern

Fábrica de Mármol, Cemento lento y rápido

Sant Celoni



Director-Gerente: Don JOAQUIN MOLINS

Dirección telegráfica y telefónica: PORTLAND - BARCELONA

Oficinas: Calle Fontanella, 16 : Teléfono A-3907
Barcelona (España)

INDUSTRIAS ZARRACINA

S.A.

GRANDES

FABRICAS

SIDRA
CHAMPAGNE

CHOCOLATES

HARINAS

PAN



GIJÓN (ASTURIAS)



CALIDAD
SERVICIO
GARANTÍA

He aquí el artículo que ustedes necesitan en sus almacenes, porque son los mejores y están garantizados

Las llaves de ZABALAU RTENA ya ejemplares en sí por sus cualidades, se hacen indispensables a cada uno que las haya usado una vez, debido a su calidad y los resultados altamente satisfactorios que siempre prestan

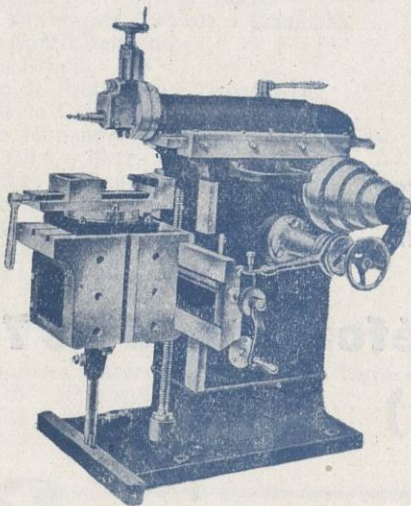
Si ustedes no han hecho uso de este nuestro artículo, decídanse, dirigiéndose a la casa

Antonio Zabalaurtena

Vizcaya - GUERNICA - España

JOAQUIN SALES

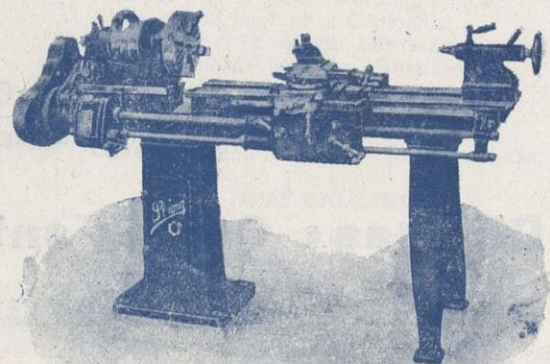
CONSTRUCTOR



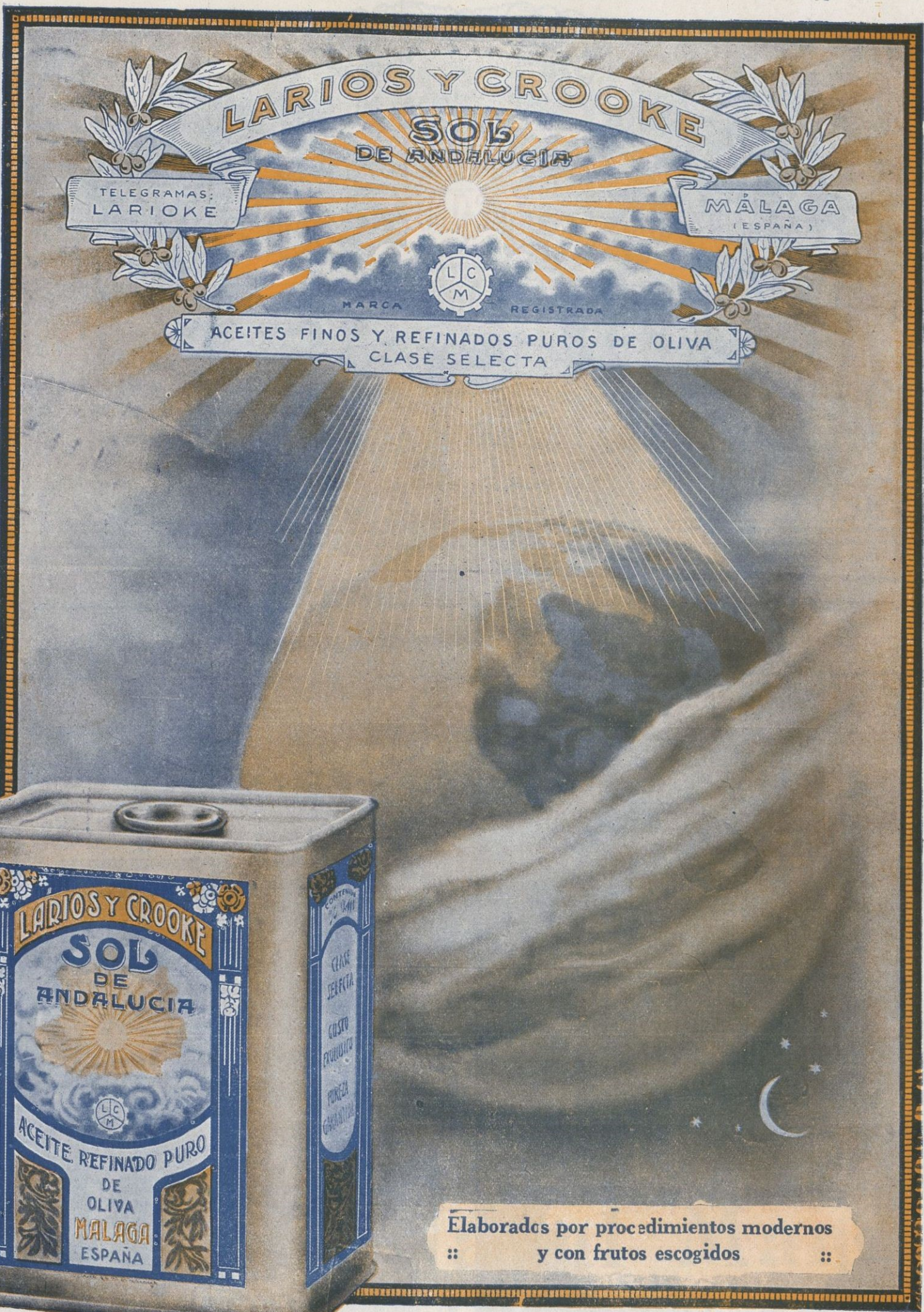
Limadora tipo THE PERFECT de 420 mm. de carrera

Dirección telegráfica:
SALES

TORTOSA
(ESPAÑA)



Torno tipo STRONG de 1,000 x 160 mm. : Patente número 75940



LARIOS Y CROOKE

SOL DE ANDALUCIA

TELEGRAMAS: LARIOKE

MÁLAGA (ESPAÑA)



MARCA

REGISTRADA

ACEITES FINOS Y REFINADOS PUROS DE OLIVA CLASE SELECTA



Elaborados por procedimientos modernos
:: y con frutos escogidos ::



COMERCIANTES - IMPORTADORES DE TASAJO Y TODA CLASE DE VÍVERES

Oficios, 12 y 14 : Cables "Landeras" : HABANA (República de Cuba)

Casa Fundada en 1790

Hijos de Francisco Forgas
BAGUR (GERONA) ESPAÑA

Fabricación de tapones de corcho, papel para emboquillado de cigarrillos, Salakofs, plantillas y todo lo concerniente al ramo de corcho aglomerado.

EXPORTACIÓN A TODOS LOS PAISES

Fresas de acero rápido

LA FRANÇAISE

VENEDORES EXCLUSIVOS

S. A. VICTOR

Diputación, 4
Apartado 289
BILBAO

Jara, núm. 9
CARTAGENA

Exportación de Aceites finos de Oliva

Vinos finos de mesa

Cereales y legumbres



Viuda de Naval Manso
CÓRDOBA (España)

Mercantile Bank of the Americas, Inc.

BANCO MERCANTIL DE LAS AMÉRICAS

Capital desembolsado y reservas : Dólares 10.000,000

Organizado bajo los auspicios de los Sres. Brown Bros & Co., J. & W. Seligman & Co.
y la Guaranty Trust Company of New York

SUCURSALES

BARCELONA : Rambla de los Estudios, núm. 14

MADRID : Avenida del Conde de Peñalver, 14

Dirección telegráfica :

BANCOMER - Barcelona
BANCOMER - Madrid

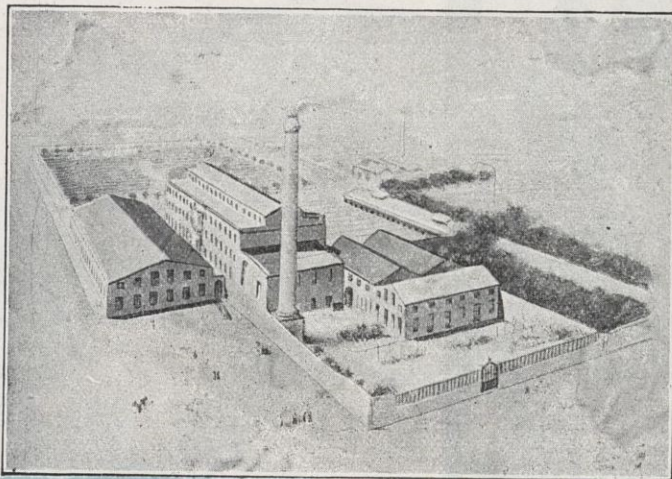
PARIS, NEW ORLEANS, HAMBURGO ■ Casa principal : 44, Pine Street, NEW YORK

ENTIDADES AFILIADAS

American Mercantile Bank of Brazil, Inc. : Banco Mercantil Americano de Caracas : Banco Mercantil Americano de Colombia : Banco Mercantil de Costa Rica : Banco Mercantil Americano de Cuba : Banco Atlántida (Honduras) : Banco Nacional de Nicaragua : Banco Mercantil Americano del Perú : Banco Mercantil y Agrícola de Buenos Aires.

AGENCIAS : Ecuador, Salvador, Guatemala.

Este Banco se encarga de toda clase de operaciones Bancarias, y en particular ayuda a los comerciantes en los negocios de importación y exportación. Ofrece sus servicios para desarrollar las relaciones comerciales entre España y los Estados Unidos, especialmente, así como con Francia, América Latina y el Oriente.



Fábrica de Géneros de Punto
Merced, 55 : MATARO

Fonts, Coll y Clavell

Casa dedicada especialmente a la exportación
Novedades en artículos de color

Despacho: Claris, núm. 31 : BARCELONA





Manufacturas de punto

ESPECIALIDAD EN MEDIAS Y CALCETINES
COTTON Y STANDART
EN SEDA, SEDALINA E HILO DE ESCOCIA

JUAN ROCA XIMENES

Real, núm. 38 :: Mataró
PAÍS Y EXPORTACIÓN



YBARRA

Aceites Finos Puros de Oliva

SEVILLA

APARTADO N.º 15

FÁBRICA DE GOMAS INDUSTRIALES, DEXTRINAS
GOMMAGE, GUTTE-GLUE, ETC.

Pedro Alvarez

REPRESENTANTE DEPOSITARIO DE LA
FABRIQUE DE PRODUITS
CHIMIQUES ci-devant
SANDOZ de Bâle (Suiza)

Colores de Anilina directos, Básicos, Acidos,
al Chromo, Sulfurosos, etc.

COMERCIO DE DROGAS

Féculas, Boraj, Beta-Naphtol, Sulfato
de cobre, Azufre refinado, etc.

San Feliu de Llobregat : BARCELONA

Teléfonos H-130 y G-1333
Dirección telegráfica PEDAREZ



Hijos de Adolfo Alvarez y C.ª

Arena', 14 : VIGO
(España)

Fabricantes de
la pintura
submarina

Patente
CASTILLO

...

ARMADORES

El único procedimiento práctico para reco-
nocer la superioridad de la patente Castillo
es pintando un costado con esta marca y el
otro con cualquier artículo similar que os
garanticen como bueno
De venta en los almacenes de pinturas y
efectos navales



CALDERÓN HERMANOS

Exportadores de aceites de oliva
Aceitunas y demás productos del país

Marcas registradas :
**Garibaldi; Calderón de la Barca
Wellington y Venus**

Teléfono Interurbano 413 : Apartado de Correos 157 : Telegramas - CALDERÓN - Sevilla
Agentes competentes deseados donde no estamos representados

SEVILLA

FABRICA DE CINTAS DE ALGODÓN

Sobrinos de Andrés Pons
Casa fundada en 1895

Especialidad en cintas para la fabricación de alpargatas argentinas

Teléfono 212
MANRESA

Banco Holandés del Mediterráneo
(Hollandsche Bank voor de Middellandsche Zee)

Capital autorizado: Florines, 25.100,000
Capital desembolsado: Florines, 5.100,000

Filial de
Rotterdamsche Bankvereniging
Capital y Reservas: Florines, 105.000,000
y
Banco Holandés de la América del Sud
Capital y Reservas: Florines, 30.080,000

SE DEDICA A TODA CLASE DE OPERACIONES BANCARIAS

Presta su auxilio especial para el desenvolvimiento del intercambio comercial entre España, Holanda, el Oriente y la América Latina

Paseo de Gracia, 2: BARCELONA
TELÉFONOS: INTERURBANO y Núms. A-1545 - A-1882
Ca a central: AMSTERDAM: Sucursales: Génova-Constantinopla

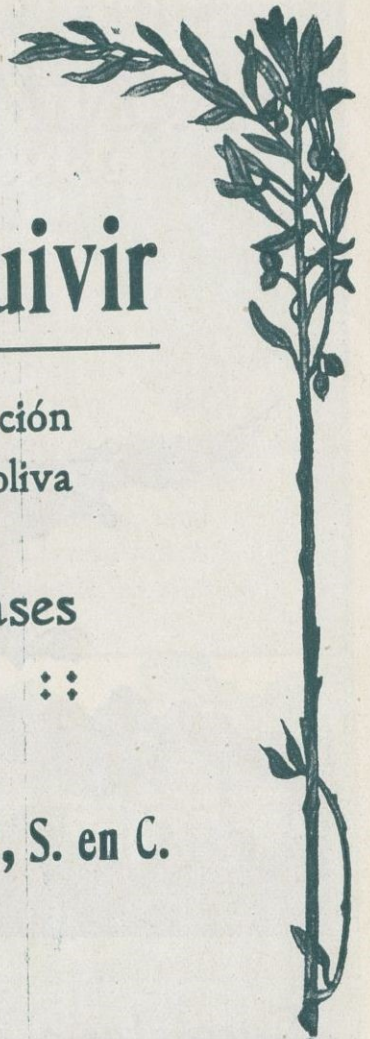


El Guadalquivir

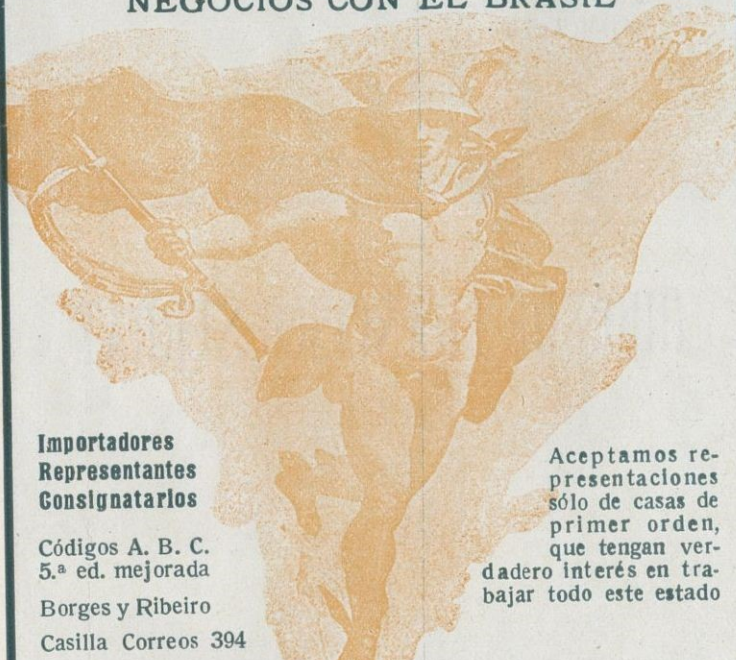
Refinería y exportación
de aceites puros de oliva

Fábrica de envases
:: metálicos ::

Miguel G. Longoria, S. en C.
Sevilla



Masgrau Hnos. y C.^a NEGOCIOS CON EL BRASIL



Importadores
Representantes
Consignatarios

Códigos A. B. C.
5.^a ed. mejorada
Borges y Ribeiro
Casilla Correos 394

Aceptamos re-
presentaciones
sólo de casas de
primer orden,
que tengan ver-
dadero interés en tra-
bajar todo este estado

Calle 7 de septiembre, 53: PORTO ALEGRE (Brasil)
(Estado do Rio Grande do Sul)

REFERENCIAS: Agencias del THE NATIONAL CITY BANK
OF NEW-YORK en España, América del Norte, Argen-
tina, Uruguay y Brasil.



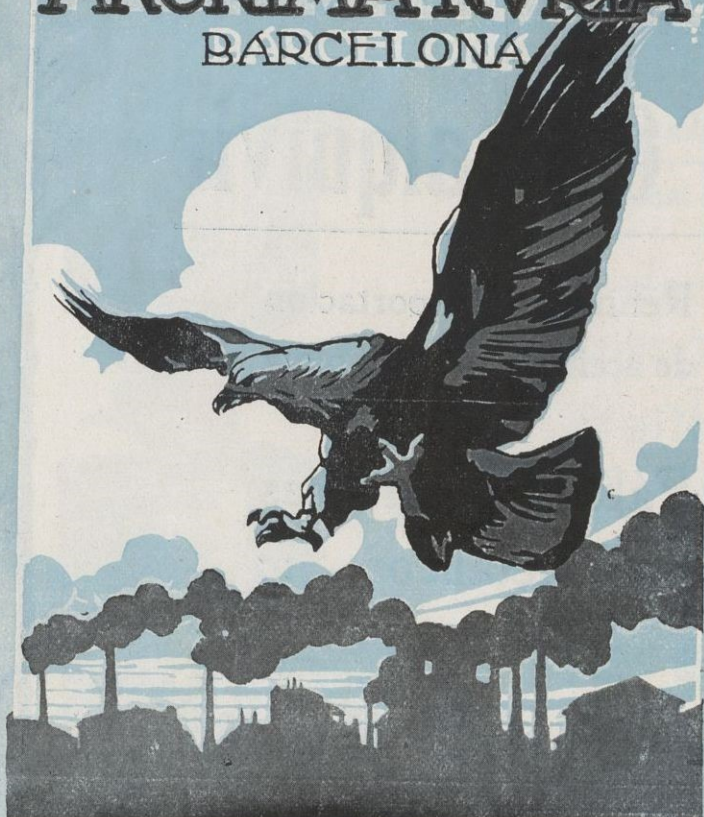
Fábrica de Conservas
y Salazones
de Pescados

Sobrino
de José
Arronte
SANTONA
(España)



Especialidades: Sardinas
en aceite fino de olivas y Salmón al natural

ANÓNIMA NVRIA
BARCELONA



Fumistería y Calefacción

CONSTRUCCIONES METÁLICAS EN GENERAL : COCINAS ECONÓMICAS PARA CASAS PARTICULARES : COCINAS CENTRALES PARA CONVENTOS, HOSPITALES, HOTELES Y CUARTELES : SECADE-ROS PARA TODA CLASE DE INDUSTRIAS LEGIADORAS : ESTUFAS PARA QUE-
MAR CARBÓN Y LEÑA : ESTUFAS DE DESINFECCIÓN: TERMO-SIFONES: CALE-
FACCIONES CENTRALES Y PARCIALES
CALDERERÍA DE HIERRO Y COBRE.

■ ■ ■

Fundición en Sans : Evaristo Arnús, 32

Fundición en San Martín : Ali-Bey, 312

Oficinas: Paseo de Gracia, 85

Talleres: Moyá, del 3 al 11



Fábrica de Harinas y Comerciantes en Cereales

Vda. e Hijos de Antonio Palés

Importación - Exportación

Despacho : Paseo Isabel II, 6, 1.º - Teléfono A-1564

Fábrica : Sagrera, 109 (San Martín) Teléf. S M-151

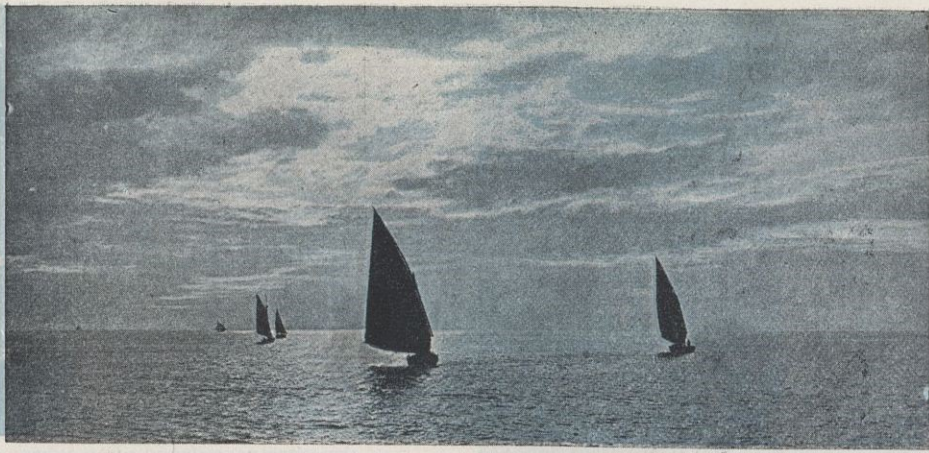
BARCELONA

Fábrica de
Tejidos de Lino
y Algodón

HIJOS DE FRANCISCO SERRAT

Despacho : Ausias March, 20
Teléfono A-380

Barcelona



CONSERVAS Y SALAZONES

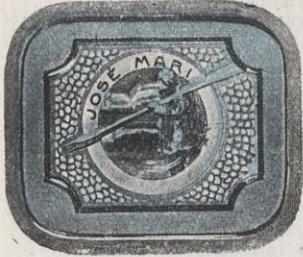
José Serrats

BERMEO (Vizcaya)

Especialidades: Anchoas en salmuera. Anchoas en Filetes, en aceite. Sardinas en salmuera y en aceite. Atún en aceite Thon Mariné

FÁBRICAS EN

Bermeo, Lequeitio, Ondárroa y Vigo



Galimberti y C.^a

Sucesores de Petillón, Galimberti y Compañía
Casa fundada en 1894

Importadores de Productos españoles

Dirección telegráfica: Petlberti

**Calle Paraguay, núm. 1327
MONTEVIDEO (Uruguay)**

Comanditarios de la firma

PÉREZ, GARCÍA Y COMPAÑÍA

Sucesores de Petillón, Galimberti y Comp.^a

Importadores de Productos españoles

Dirección telegráfica: Petlberti

Belgrano, 1688

BUENOS AIRES

(República Argentina)

Juan Gorina y C.^a

**Lanas y Peinados : Pielés
en sucio y Badanas en pasta**

ALMACENES

SABADELL : Marqués de Comillas, 91 : Teléfono 112 :: TARRASA : San Valentín : Teléfono 2087

Telegramas: JUARINA-SABADELL: Code ABC-5.ª edición



vino sin alcohol

Jugo de uvas sin fermentar, esterilizado sin usar antifermentos, y garantizado puro de toda mezcla

.....
Tiene el buen gusto y fino aroma de las uvas de España y puede considerarse como uva líquida
.....

Dirigirse a RAFAEL ESCOFET - TARRAGONA

BANCO DE BILBAO

Fundado en 1857

Capital social	100.000.000	Pesetas
» desembolsado	60.000.000	»
Fondos de Reserva	63.000.000	»
PESETAS	123.000.000	»

Dirección telegráfica: BANCOBAO

BARCELONA-BILBAO-LONDRES-MADRID-PARIS-SEVILLA-TANGER-VALFNIA-VITORIA

Principales operaciones en España

Cuentas corrientes, consignaciones e imposiciones en libreta y a vencimiento fijo, a 2 y medio, 3, 3 y medio, 3 y tres cuartos y 4 y cuarto por 100: Cuentas corrientes en moneda extranjera a 2 y medio, 3, 3 y medio, y 5 por 100: Giros, cartas de credito, ordenes telegraficas sobre todos los países del mundo: Letras a negociacion, descuentos, préstamos, créditos en cuenta corriente sobre valores y personales: Aceptaciones, domiciliaciones y créditos comerciales en Bilbao, Barcelona, Madrid, París, Londres, Nueva York, etc., para el comercio de importacion en limitadas condiciones a los cuentacorrentistas: Descuento y negociacion de letras documentarias y simples, por operaciones del comercio de exportacion: Préstamos sobre mercancías en deposito, en tránsito, en importacion y en exportacion: Operaciones de Bolsa en las de Bilbao, París, Londres, Madrid, Barcelona, etc. (franco de comision): Negociacion de francos, libras, dolares, marcos, etc.; seguros de cambio extranjero: Depositos de valores en las Cajas de la Central y de todas las Sucursales, *libres de derechos de custodia*: Cupones, amortizaciones, conversiones, canjes, renovaciones de hojas de cupones, empréstitos, subcripciones, etcétera, *sin comision*.

En París y Londres

EL BANCO DE BILBAO en Londres, único Banco español que opera en Inglaterra, y la Sucursal en París, se proponen, ante todo, fomentar y facilitar al comercio angloespañol y francohispánico, dedicándole toda su atencion y efectuando todas las operaciones antedichas y de un modo especial el servicio de aceptaciones, domiciliaciones, créditos comerciales, cobros y pagos sobre mercancías, en condiciones muy económicas. Las operaciones de cambio, Bolsa, depositos de títulos, forman parte de la actividad de dichas Sucursales, las que, a petición, remitirán condiciones detalladas.

JULIANA Y COMPAÑÍA

S. EN C.

Agentes de Aduanas : Consignatarios : Comisiones y representaciones : Seguros Marítimos, de Incendios y de Vida, etc., etc.

TELEGRAMAS Y TELEFONEMAS : **JULIANA-GIJÓN** : Apartado 49 : Teléfono 210 : **GIJÓN**



Cemento Portland Extra TUDELA-VEGUÍN

TUDELA-VEGUÍN, Sociedad Anónima

Capital : **Pesetas 2.000,000**

Domicilio Social: **OVIEDO**

Dirigir la Correspondencia al Administrador Delegado ♦ Telegramas y Telefonemas : CEMENTOS-OVIEDO

Depositarios en **GIJÓN** : La Constructora Gijonesa : Corrida, 48

CONSTRUCTORA GIJONESA, S. A.

GIJÓN

Construcciones Metálicas y Calderería : Talleres de Fundición y Ajuste : Cerrajería Artística.
Material fijo y móvil para Ferrocarriles y Minas : Reparación de Buques. Materiales
de Construcción y Saneamiento con grandes depósitos en Gijón : Calle Corrida, 26

Representantes exclusivos en Gijón del Cemento Portland Extra TUDELA-VEGUÍN

GERARDO ESTAPÉ

FABRICA EN MASNOU

DEPÓSITO Y TALLERES

Paseo San Juan, 8 - Teléfono SP-203 : BARCELONA

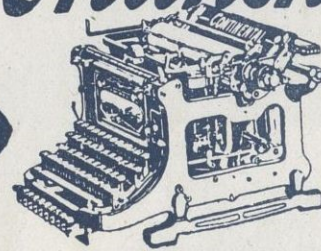
Lonas, Lonetas
Lanillas
y otros tejidos
Toldos, Velamen
Banderas
y sus similares
Accesorios para
los mismos
Especialidad
en Toldos
y Marquesinas
para Cafés
Bars y
Establecimientos
análogos



ORBIS, S. A.

Agentes exclusivos para España, Portugal
y Marruecos de la máquina de escribir

Continental



BARCELONA : Balmes, 12

MADRID : Hortaleza, 17

VALENCIA : Mar, 8

PALMA MALLORCA : Quint, 7

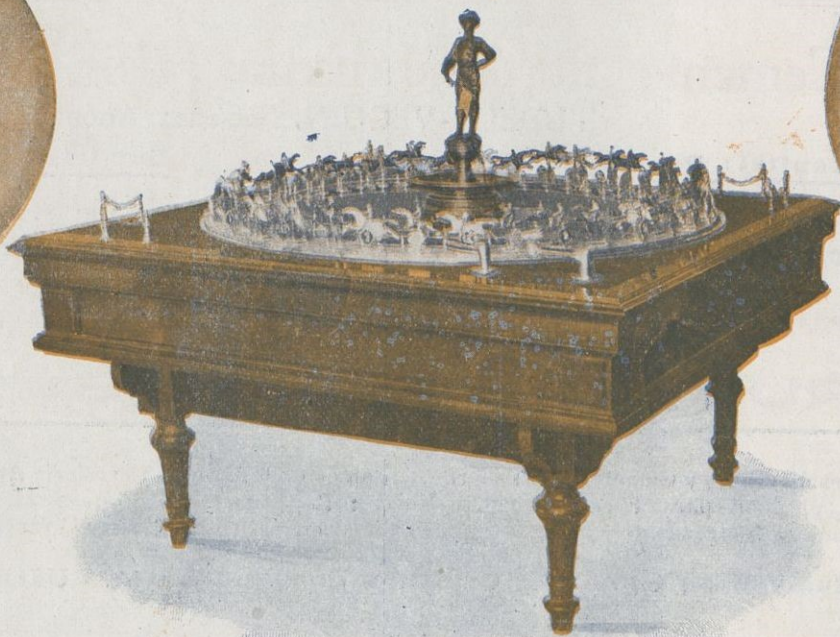
Pídase una máquina a prueba. Se convencerá de su superioridad
Se nombran agentes responsables

GUILLÉN HERMANOS

FRESQUET, 3 Y 5 : TELÉFONO 1561 : VALENCIA (ESPAÑA)

Juegos de precisión - Artículos para salas de recreo - Ruletas - Caballitos - Paños estampados - Ficheros metálicos de plata y metal blanco Ficheros de pasta ininflamables grabados a mano, a relieve y con incrustaciones de plata (sistema patentado) - Cajetines - Sables - Raquetas Cartulinas - Mesas para Ruleta, Bacarat, Monte, Pocker, etc., etc. - Lámparas y muebles de fantasía para Casinos y en general todos los artículos que se precisan para la instalación de salas de recreo y decorado de Clubs

Presupuestos, dibujos, muestras y catálogos a quien los solicite



A

Rmengol & C

ompañía

Lanas

Sabadell

EXPORTADORA AGRÍCOLA ESPAÑOLA

SOCIEDAD ANÓNIMA

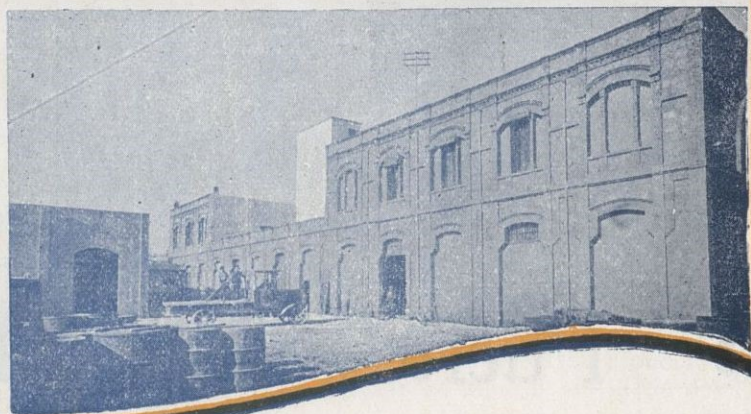
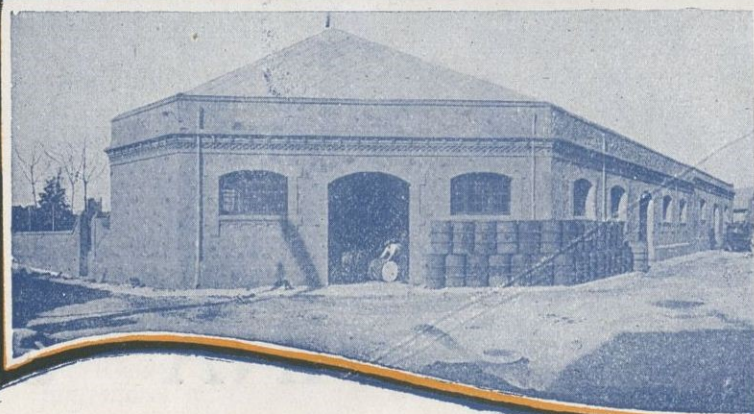
CAPITAL : 5.000,000 DE PESETAS TOTALMENTE DESEMBOLSADO

Dirección telegráfica : EXPORTADORA **REUS** Códigos A B C 5.ª edición y particulares

Exportación : Almendras, Nueces, Avellanas, Piñones, Cacahuets, M.e., Higos, Arroz, Uvas, Pasas y Pulpas

Vinos, Aceites puros de oliva,
Aceites refinados y de orujo

Sucursales: Barcelona, París, Gette, Villa-
franca del Panadés, Vendrell, Tarragona



Fernando A. de Terry



✿ Puerto Santa María : ESPAÑA ✿