

El Luchador

Redacción Administración y Talleres, Sagasta, 55
Apartado de Correos, 171 Teléfono n.º 1621

ALICANTE.
Estación invernal superior a todas las del Mediterráneo.
Clima incomparable.
Temperatura media 17.4

(FRANQUEO CONCERTADO)

Suscripciones

Alicante, un mes. . . 250 pta.
Provincias, trimestre . . 8'75

Diario Republicano fundado por Juan Botella Pérez

Año XXIII Num. 8233 ALICANTE Martes 13 de Agosto de 1935

Precio del ejemplar 15 céntimos

Orientaciones

MORELLA

Del mar a Morella, en una línea ascendente de 50 kilómetros, el terreno sabe de las arenas del Mediterráneo al castillo que se apoya sobre una roca que tiene 1.000 metros de elevación. De esta línea ascendente, que fué arteria viva del Maestrazgo, lo que queda prendido en los ojos es una plana de olivares torturados, retorcidos, milenarios como los de Valdemosa, y unos calveros desnudos que debieron ser un frondoso pinar. Un pinar, donde, según Menéndez Pidal, guerreó el Cid cuando escapó de Zaragoza.

LA HISTORIA: —

Morella aparece como una atalaya inexpugnable en el centro de un anfiteatro de montañas. En lo alto de la atalaya cuadrada, el castillo; más abajo, envolviendo la atalaya como un collar, el pueblo, con la albuja de su caserío; delante de las casas, defendiéndolas, el collar de la muralla en pie. Morella, es una roca con un casco en la cabeza y el cuello cargado de murallas.

Morella fué una Vendé permanente. Fué la contrahistoria de la Historia que España empezó varias veces. Un cronista de Morella, José Segura y Barreda, sintetiza las intervenciones bélicas de Morella en estas palabras: «Morella estuvo con Jaime I en la guerra con don Blasco; con don Fernando de Antequera, en la que tenía con el de Urgel; con don Juan II, en la que le declararon los defensores de Viana; con don Carlos I contra la Alemania; con Felipe IV contra los rebeldes de Cataluña; con Felipe V contra Carlos de Austria; con Fernando VII contra los sublevados del Principado». Morella estuvo también con el carlismo, contra el liberalismo constitucional. Es, como se ve, la contrahistoria. España, desde siempre, ha constituido un doble empeño; el de permanecer quieta y el de avanzar. La España estática pareció lo permanente, y la dinámica el relámpago de que habló Jovellanos. Contra la España estática se irguió en los siglos la bella ingente y soberbia de Morella. ¿Por qué Morella llegó a simbolizar en la Historia la resistencia? El tradicionalismo no es lo estático. En la tradición hay el avance y el retroceso, la inquietud arrolladora que descubre o impone valores nuevos y la quietud de lo que constituye valor entrañable de la raza. En la tradición que perdura se conservan las virtudes perdurables del alma popular. Cuando en la Historia se producen estas reparaciones tan frecuentes en España, es que el hombre o el hecho reparados fueron desconocidos e su época y la posteridad los restableció en su jerarquía, enriqueciendo la tradición con esencias que el pasado desdén o anuló. El tradicionalismo es una revisión permanente del pasado, matando, tal vez, lo que sea falso tradicionalismo consagrado; y resucitando, posiblemente, aquello a que el falso tradicionalismo dió muerte. El tradicionalismo no es cruzada en el camino de un pueblo manteniéndolo en una forma inmutable. Morella destaca sobre todo en las guerras carlistas del siglo XIX. De ellas carece de escribir Romanones en su libro sobre Espartero estas palabras definitivas: «Las presentes generaciones no aciertan a comprender cómo se vertiera tanta sangre y se sembrara tanta ruina por una causa sin contenido, pues no lo tiene el pleito dinástico». Evidente. En el siglo XIX, Morella es un rastro de sangre. De sangre, a veces, derramada y sacrificada heroicamente. Pero siendo lo peor que el sacrificio de la sangre humana puede ser: estéril. Las guerras carlistas hicieron estéril la lucha, estéril la bravura y estéril la Historia. Por el carlismo, fué estéril el siglo XIX español, uno de los siglos más fecundos del mundo. En él se hizo Europa, y España se desdijó.

EL ARTE: —
El arte es, en Morella, más fuerte que su historia. Arte es ya el vuelo de águila que inspiró a sus primeros pobladores el afán de edificar su nido en la cima de la Peña. Arte maestro la cinta de sus murallas con puertas de una belleza de línea que superan a las de Avila. Arte exquisito sus edificaciones señoriales con el artesonado de sus aleros y su porte aristocrático. Arte pulcro sus suntuosidades. Arte único, sobre todo, el de su templo. Templo en el que atraca el color de la piedra, en la que su gestación la audacia estética

de las líneas. Templo, en el que sienta todo majestuosidad es todo delicado. Templo de conjunto y de detalle; de bocanadas de luz de sol, y de sombras que llenan de luz el alma recogida. Templo, posiblemente el solo que yo he visto, en que el oro de los retablos y de los púlpitos y de las imágenes y de los motivos arquitectónicos no sólo no desentona, sino que forma con la piedra negra una sinfonía de tonos serena y limpia. En una capilla envuelta en tinieblas, sobre la piedra del ara, destaca con su manto azul, con sus ojos negros, con su gesto dulce, con sus manos cruzadas sobre el hábito blanco, una Virgen de Sasoferrato, que ella sola merece, justifica y acredita el templo.

El arte, es, en Morella, superior a su historia: es tan superior, que la historia se olvida y el arte atrae. Atrae y amarga. Porque del castillo van desprendiéndose las piedras; del acueducto sólo quedan unas olivas; a las puertas de la muralla van viniéndose abajo; las casas señoriales—en alguna de ellas el Papa Luna mantuvo con su intranquilidad incorruptible el cisma de Occidente—, van perdiendo, entregadas hoy a cualquier menester, su jerarquía personal; el templo hubo de abatir su torre para que pudiera dispararse desde el castillo y tiene el arco de entrada cargado de las heridas que le han inferido las guerras la insensibilidad y el abandono.

¿GEOGRAFÍA? —

Ha de procurarse que no llegue un día en que, olvidada la historia de Morella y en ruinas su patrimonio artístico, Morella deje de ser lo que fué: Historia. Deje de ser lo que aún es: Ciudad de arte. Y sea sólo esto: Geografía. Es decir: un punto en un mapa. España, por su desgracia, está poblada de lugares que en la Historia y en el arte fueron lo que fué y es Morella; y hoy sólo son Geografía. Cuando un pueblo sólo es Geografía, ha muerto. Y lo que es peor que haber muerto: sigue muerto por incapacidad o insensibilidad para la resurrección. Morella ha de cuidar que no se apaguen sus títulos, y, sin títulos, quede siendo únicamente un valor geográfico. Es decir: un valor sin valor.

EL DEBER NUEVO: —

Yo he percibido en Morella una emoción liberal. O lo que es lo mismo: he visto a Morella decidida a ser Historia. Era de esperar que, así fuera. Jaurés afirmaba de la República, que el hombre, al elevarse, ha de encontrarla porque está en el camino de las alturas. En el camino de las alturas está Morella y habrá de encontrarla. Cuando Morella, por la República, sea la Historia que no ha sido, ha de procurar, primero: que la Historia en Morella no sea nunca guerra civil, por que esto ya lo fué, sino convivencia civil, edificación civil, formación civil, paz civil. Y, segundo: que la Historia sienta el deber de salvar la ciudad de arte, restaurándola, mimándola y dándole el realce y la categoría que, por derecho de jerarquía, le pertenece. Las almas, salvadas, han de salvar las piedras.

Marcelino DOMINGO

Arte y artistas

TEATRO DE VERANO

El sábado, en el teatro arriba citado, se presentaron al público alicantino en cuyo homenaje cantaron, Dalí, Dicamo y Laredo, componentes del notable trío de cantores argentinos que lleva en nombre.

El Teatro de Verano, resultó insuficiente para cobijar al numerosísimo público que acudió para admirar a los representantes del canto criollo, que salieron del salón convencidos en demasía de la competencia y dominio que en esos menesteres, poseen Dalí, Dicamo y Laredo.

Tanto los cantores Dalí y Dicamo, como el pianista Laredo, hicieron pasar a los espectadores unos momentos agradables interpretándoles tangos, chacareras y valseos con tal estilo y dominio que los tuvieron que repetir muchos de ellos vista la aceptación que tuvieron.

Este trío, tiene ganadas sucesivas actuaciones por el completísimo éxito conquistado aquí en Alicante.

Origen y fin de las monarquías El tesoro de la catedral de Pamplona

Por FERNANDO VALERA

Por lo mismo que la monarquía pasó a ser en España un recuerdo, quiero entonar hoy a sus cenizas un responso, más bien que una elegía.

Ni por sus principios ni por su fin es la monarquía régimen que convenga a ningún pueblo digno y libre. El nacimiento de la realeza es siempre teratológico; su muerte, podredumbre. Las monarquías nacen monstruosas y mueren corrompidas.

Ya en los comienzos de la ciencia política, decía el gran filósofo griego: «Es rey el que rige a su albedrío (en español lo llamamos real gana); pero cuando en parte rige (haciendo las leyes) y en parte es regido (obediéndolas), se dice que es gobernante de una República». Y en otro lugar: «La disciplina republicana es arte de gobernar gente naturalmente libre; pero la despótica lo es de regir gente esclava. Veintitantos siglos después había de confirmar Juan Jacobo Rousseau el mismo parecer, sentenciado: «Todo gobierno legítimo es republicano».

Aún los escritores de más arraigada fe monárquica no han podido desconocer el origen monstruoso de su régimen preferido. Unas veces es el Padre Mariana quien después de hacer mil juegos malabares con sus ideas para buscar un fundamento racional y moral al poder de los reyes, ha de concluir afirmando que solo es legítimo cuando procede la voluntad popular y cuando gobierna a sus pueblos con arreglo a las leyes que ellos mismos se dictaron y con los tributos que así mismo se señalaron, y que, si el rey desconociera aquellas leyes o aumentare los tributos sin el consentimiento de los pueblos, puede licitamente ser por cualquiera privado del cetro y aún de la vida. Es decir que llega nada menos a justificar el magnicidio para conciliar con el ejercicio del poder real, la seguridad e independencia de las naciones.

Otras veces es Quevedo cuya arraigada fe monárquica no le estorbó para que reconociera que «la realeza es oficio de ruina linajera: «La descendencia y origen de los reyes en el pueblo de Dios, ni fue noble ni legítima, pues tuvo por principio el cansarse de la majestad eterna y de su igualdad y justicia».

Convencido Quevedo de ese vicio original de la monarquía, según las Es-

crituras Sagradas, escribe al rey en diversos lugares de sus tratados políticos advertencias tan sabias como estas: «Muy poderoso y muy excelente señor, los monarcas sois jornaleros; tanto mereáis como trabajáis». «La corona es peso molesto que fatiga los hombros del alma, primero que las fuerzas de leucopio: Los palacios, para el príncipe ocioso, son sepulcros de una vida muerta, y para el que atiende son patibulos de una muerte viva». «El cetro y la corona son trastos de la figura, embarazos y vanos». «Quien divierte al rey, no le sirve le depones». «Rey que duerme, gobierna entre sueños, y cuando mejor le va, sueña que gobierna».

Conocía Quevedo en su lenguaje original las Sagradas Escrituras, y allí dejó el juicio divino sobre las monarquías, si es que las Escrituras han de considerarse inspiradas por el Espíritu Santo; juicio que probablemente ignoran los católicos-monárquicos de España.

En el libro primero de Samuel, Capítulos 8º y 9º, se lee que cuando los judíos piden un rey, Dios se considera abandonado por el pueblo, no obstante lo cual, acata su voluntad y les da rey, si bien advirtiéndoles por medio del Profeta cuales habían de ser las costumbres de los Reyes: «tomaréis vuestros hijos y ponerlos ha en sus carros de guerra. Y elegirá capitanes de mil y capitanes de cincuenta. Y los pondrá así mismo a que aren sus campos y siguen sus mieses, y a que hagan sus armas de guerra y los pertrechos de sus carros de combate. Tomará también vuestros hijos para que sean sus servidores. Y se apoderará de vuestras tierras, vuestras viñas y vuestros buenos olivares para darlos a sus siervos. Diezmará vuestras mieses y vuestras viñas para dar a sus siervos. Diezmará también vuestro rebaño, y finalmente seréis sus esclavos. Y clamareis aquel día causa de vuestro rey que os habeis elegido; pero Dios aquel día no oirá vuestras voces».

Es, según las Escrituras el origen y fin de las monarquías: Nacen para la guerra y viven sobre la servidumbre y esclavitud de los pueblos. No obstante lo cual, añade el libro de Samuel, e ípuebo no quiso or porque sería un rey para la guerra».

También es curioso el relato bibli-

co que cuenta como encontraron los judíos a su primer rey Saul. Había salido Saul a buscar unos asnos o asnas que se le extraviaron a su padre Cis, y cruzó el monte de Efrain, y la tierra de Salisa, y la de Benjamín, hasta que buscando los asnos vino a topar con los judíos que le proclamaron rey. Probablemente el Espíritu Santo que inspiró las Escrituras, no tuvo la humorada de pensar del pueblo monárquico de Israel, lo que la mala intención del lector habrá deducido del relato bíblico.

Habiendo surgido las monarquías cuando los pueblos se cansan de la igualdad y justicia, cuando apetece hacer la guerra, cuando se fatigan de llevar a hombros el arca sagrada de la libertad no pueden tener un fin distinto de su origen. La injusticia solo pare injusticia. Jamás ha dejado de cumplirse la maldición bíblica para los pueblos que buscan un rey que salga delante de ellos y les haga la guerra. En efecto, cuando las monarquías son colectivas, condenan a las naciones a una perpetua guerra civil. La ambición de escalar el trono turba a toda hora la paz pública, como sucedió en España durante la monarquía visigoda, la mayor parte de cuyos titulares cayeron bajo el puñal de sus sucesores.

Con justeza afirma el Padre Mariana que ante la imposibilidad de vivir en paz mientras fueran electivos los reyes, fué menester instituir la monarquía hereditaria. Pero esta nueva forma de régimen monárquico en un medicamento peor que la enfermedad que trata de remediar. Es el destino de las monarquías hereditarias, ha dicho Juan Jacobo Rousseau, que los pueblos tengan por jefes a monstruos a niños o a imbéciles.

La monarquía eléctrica es la guerra civil, la hereditaria es la incapacidad o la impotencia sobre el trono. Ante cuyo terrible dilema los pueblos solo pueden hacer dos cosas: O sufrir sin murmurar, pensando que los malos reyes son un castigo de la colera celeste, solución preferida por los pueblos cobardes y necios; o suprimir los reyes implantando la República, que tal es el criterio de los pueblos aleccionados como el español en la dura escuela de la experiencia milenaria.

Fernando VALERA

(Prohibida la reproducción.)

Notas madrileñas

Voy a exponer un hecho desde un punto de vista objetivo, absteniéndome de comentarios y críticas subjetivas.

Por el mes de octubre de 1934, un joven de 19 años paseaba por las calles de Madrid, cuando, inopinadamente, uno de los muchos propagandistas de hojas clandestinas revolucionarias existentes en la Capital, le entregó una de éstas en la que se notificaba e Idesenvolvimiento de la huelga.

Unos agentes, le sorprendieron con aquellos impresos en la mano y lo detuvieron, conceptuándolo como propagandista revolucionario, como autor de la difusión de ideas extremistas y perturbadoras. En la Dirección general de Seguridad fué cacheado y se le encontró un carné a su nombre: Manuel Rivó, perteneciente a la Juventud de Izquierda Republicana.

A mediados del mes de junio de 1935, se vió su causa y el tribunal de justicia le dictó sentencia: siete años de presidio por «repartir» hojas clandestinas.

¿Siete años por el supuesto delito subversivo?

Aunque confirmemos ese supuesto y eliminemos la verdadera causa que era la que se le sorprendió con solos dos cuartillas impresas que iba leyéndolo por el instinto de la curiosidad, encarcelar a un joven que no ha frizado los veinte años, cuando está en la plenitud de su vida, en la flor de su juventud, que se abre ante sus ojos un panorama de delicias y de luchas, no es terrible privarle de ese disfrute lógico de la vida, aislarle de la sociedad a la cual va penetrando, hundirle en los abismos, considerarle como un fechoro, emborronarle su historial de ciudadano con la difamación de la ficha criminológica de las prisiones, destruyendo su porvenir? ¿Qué será de ese muchacho cuando cumpla su

Lo de la carretera de Silla

Ha sido timo, con atraco

Al parecer en el suceso, hábilmente tramado, ha intervenido una banda de timadores de guante blanco

A la hora en que iniciamos la información de hoy, sobre este suceso, que por la forma misteriosa en que fué realizado ha llegado a intrigar a la opinión, se ignora el resultado de ciertas diligencias policíacas, que bien pudieran dar con la clave y disipar la nebulosa en que se halla envuelto todavía, para su esclarecimiento total.

¿Quién es el autor de este delito?

Compaginemos ahora este caso con el siguiente: Por el supuesto delito de repartir unas hojas, siete años de prisión; por intentar a un hombre, a un gran impulsor de cultura, a un cerebro de la prensa y de corazón noble y grande, dándole ocho tiros éntre tres individuos, lamentable agresión acaecida en los mismos días angustiosos de la huelga pasada, se le condena al autor del homicidio, ¡oh justicia humana! a seis meses de cárcel, ¡seis meses de cárcel!

No quiero extenderme en consideraciones, pues como dije al principio me abstengo de críticas y de comentarios. Sólo he expuesto, concretamente estos dos hechos para que el público lector reflexione y se dé cuenta de la magnitud de las diferentes apreciaciones de la justicia en sus veredictos.

Javier C. ARGUETE
Madrid, agosto, 1935.

En mi memoria está fresco el recuerdo de varias obras maestras que se exhibían en la catedral de Pamplona. Hube de verlas en 18 de julio último. Para que pudieran admirarlas los alumnos de la Escuela Superior de Pintura, Escultura y Grabado, en excursión artística bajo mi dirección, el Cabildo, por mediación del cultísimo archivero de la Diputación Foral de Navarra, don José María Huarte, nos permitió examinar las más importantes vitrinas.

La primera, desde luego, es la arqueta de marfil con decoración encurrada en medallones lobulados y circulares, representando figuras humanas y de animales. Corresponde al segundo grupo de los establecidos por el historiógrafo de la materia don José Ferrandis («Marfiles y azabaches españoles», Editorial Labor).

En un principio perteneció esta arqueta al monasterio de Leyre, guardando las reliquias de santas Nüñilona y Alodia; siglos más tarde pasó a la iglesia de Santa María la Mayor de Sangüesa, y de aquí, a la catedral de Pamplona.

El señor Ferrandis la describe así: «Es de forma rectangular, con cubierta en forma de pirámide truncada, y mide quince pulgadas de largo por nueve de ancho. La caja está decorada, agrupando escenas en compartimientos circulares lobulados, formados por bandas entrelazadas como en tiempos de Alhauquen II; se representan escenas de la vida del califa en los jardines; combates y torneos variados, en uno de los cuales luchan dos hombres montados sobre elefantes; cazas de fieras, animales feroces precipitándose sobre sus presas; personajes sentados sobre tronos sostenidos por leones; otros beben, comen granadas o son abanicados mientras escuchan la música, de la que eran entusiastas.

Varias firmas de artistas se ven disimuladas en las figuras; e nel medallón central del frente posterior figura un hombre a pie, armado de lanza y escudo, atacado por dos leones; en su escudo se lee —en caracteres árabes—: «No hay más Dios que Allah», y en el centro «Hecho por Hair», que sería uno de los artifices. Otro nombre se descifra, aunque con dificultad, sobre la pierna de un ciervo atacado por un león, en uno de los medallones del lado izquierdo: «Fué hecho por Obaidat»; en otros sitios hay otras tres leyendas, que contendrían probablemente nombres de artistas.

Los espacios entre los medallones lobulados se cubren con hojas y flores, y la cubierta, con medallones circulares.

Más Maciá, lo hicieron inspirados en determinado fin y hasta por ellos podría llegarse al esclarecimiento del suceso, en el que a más del Ginié se sabe que han intervenido dos individuos más, pertenecientes a esta banda de timadores, con la nueva modalidad del atraco.

PREPARANDO EL TIMO

Sabemos que en el Café Central, el hoy timado don José Pérez Bernabeu, rató amistad con el Ginés Más Maciá. Este, se hacía acompañar en ocasiones de otros sujetos y entre todos, estudiaron el grado de candidez de la víctima.

Al señor Pérez Bernabeu, Ginés Más le hablaba al principio de Seguros. Más tarde, pasando el tiempo, ya eran los negocios el tema de la conversación. Ngocios de Indias. Por unas 20.000 pesetas podría adquirirse dos casas, embarradas en Valencia por 40.000 pesetas en la Hacienda y venderlas, casi en el acto por 40.000. Un beneficio de 20.000 pesetas en unas horas. De estas habría que dar la mitad —10.000 pesetas— a quien facilitaba la operación. Era un íntimo amigo de Ginés, recordador de Contribuciones en Valencia.

Foca fortuna había tenido en sus negocios el señor Pérez Bernabeu. Recientemente, perdió unos miles de pesetas en una industria de pañería y sastrería. Pero no era cosa de desperdiciar ahora una bonita jugada. Máxime, cuando se está cargado de hijos. Consultó con el suegro, con la mujer y por fin, resolvióse la proposición del Más Maciá. Antes precisaba ver documentos, obtener pruebas. Y se le aportaron. Menudearon las entrevistas y hasta debió concretarse fecha y hora para formalizar un viaje a Valencia.

Mañana en nuestra información, ya daremos más detalles.
El Detective de LA LINTERNA

de análogas decoraciones que la caja. En el lugar acostumbrado se distingue la siguiente inscripción, también en árabe: «En el nombre de Allah, felicidad, dicha esperanza de obras puras... del fin que se propone para el Hachib seifo-addaulah Abdelmelik, hijo de Almazor, que Allah le dé suertes. Esto fué hecho por orden suya, bajo la dirección de su gran servidor Nomeir-ben-Mahomend El Amiri, s uesclavo en el año cinco y noventa y trescientos». (Año 395 de la hégira, 1005 de Jesucristo).

A la misma persona fué dedicada también la arqueta de la Seo de Bracara, que tiene idénticos caracteres ornamentales que la de Pamplona, con la diferencia de la aparición de los elementos constructivos en la decoración.

Otra de las piezas robadas es el llamado relicario de Miguel Paleólogo, del siglo XIV. Se halla adornado profusamente de esmaltes. Ha sido objeto de estudio por parte del doctor don Victoriano Juaristi. («Esmaltes, con especial mención de los españoles», Editorial Labor).

Con él se conservaba una carta del donador escrita, firmada y sellada con la «buja de oro» por su propia mano. «Es una ofrenda de un emperador a un rey: le Miguel Paleólogo a Carlos el Noble».

A la ofrenda acompañaba una «angustiosa demanda de socorro». «Fina do el siglo XIV —refiere el doctor Juaristi— murió el emperador bizantino Juan Paleólogo, cuyo hijo segundo, Miguel, asociado al trono por su padre, le sucedió, en perjuicio del primogénito, Andrónico. El turco Bajaceto protegió a éste, y después de fracasadas algunas intenciones de conciliación, puso sitio a Constantinopla. El emperador, que no podía haber frente al turco, vino a Occidente a implorar el auxilio de los monarcas cristianos, que lo recibieron con grandes honores, pero con la bolsa cerrada. Ni dinero ni soldados; quién más, quién menos, tenía su casa harto repleta para comulgar en lance lejano y lleno de dificultades. En uno de estos momentos de angustia fué cuando el bizantino envió al navarro, que estaba con él en París, las sagradas reliquias de la Vera Cruz, utilizando como mensajero al caballero navarro Alejo de Viana y llamando a Carlos «nuestro consanguíneo, o sea pariente y paisano».

El relicario afecta la forma de un templo gótico sobre una plataforma, y remata en tres grandes cruces, desproporcionadas con el resto de la pieza. La plataforma, que descansa en leones echados, tiene en todo su contorno escenas «campeadas y grabadas a la manera de los esmaltes de la Virgen de Etreus y de Klosterneuburg»: fondo azul translúcido sobre la plata sureada por cuadrillos y líneas interiores mieladas de rojo y de verde. Los ventanales acusan igual técnica; se simulan vidrieras, y se ven representados algunos apóstolos y flores de lis, que tachonan el campo azul. Se ilustran escenas de la Pasión, incluso el suicidio de Judas.

Las cruces son de diferente labor, en bajo relieve esmaltado, de perfección inusitada. Por detrás se adornan con filigrana y pedería, cosas impropias de la parte más antigua. En la cruz mejor, con su Cristo crucificado, se transparentan unos finos dibujos de cabezas femeninas o angélicas, que han servido para que el esmalte agarre. En los cuatro cabos hay sendos medallones pequeños, cuatro miniaturas cinceladas, creación de un gran artista. Insuperable resulta la composición del Descendimiento, acaso inspirada en algún primitivo flamenco, si no español.

La segunda cruz presenta un Cristo ventrudo, siendo de menor importancia. Debieron de ser un añadido las dos laterales. No se ha advertido ni punzón de platero ni marca de esmalter. Los esmaltes del relicario son los más espléndidos de su siglo.

Por último, entre lo robado se incluye un relicario confeccionado para exponer dos espinas de la corona de Jesucristo regaladas por San Luis, rey de Francia, a su yerno Teobaldo de Navarra; montadas en un estuche horacina, se colocaban en un sepulcro de orfebrería del siglo XIII, de puro Angel, protegidos por un esbelto templete francés, con las tres Marías y el plete. En éste se contenían reliquias de Tierra Santa Para el hispanófilo Augusto L. Mayer («El estilo gótico en España»), la capilla y sus imágenes debieron de ser ejecutadas para Car-

Anís y COñac Salas

los III el Noble por un maestro de París, a fines del XVI.

Las informaciones de Prensa nada dicen respecto de una magnífica custodia reacentista ni del famoso «Libro de los Evangelios», de comienzos del XIII, con cubiertas en plata, de fecha posterior, sobre el cual prestaba juramento los antiguos reyes de Navarra.

Confirmando en que joyas tan conocidas como las robadas no es fácil que sean destruidas. Su valor intrínseco digna de ser crecido en comparación con el artístico e histórico. La Policía sabrá descubrir a los autores del escandaloso atentado, de igual modo que lo hizo con los que sustrajeron del Museo Arqueológico de Burgos el estuche de marfil destinado a guardar bolas que se supone perteneció a una hija de Abderramán III.

A. V. X. G.

Otro robo en una iglesia

Barcelona, (teléfono). — Dicen de San Felú de Llobregat que en la iglesia parroquial se ha descubierto un robo.

Parece que los ladrones permanecieron dentro del templo hasta que llegó la ocasión de realizar el hecho.

Se llevaron los pendientes de la imagen de la Purísima y un anillo de brillantes de la Virgen del Rosario, entre otras joyas también de gran valor que ostentaban otras imágenes.

Penetraron después en la sacristía, donde rompieron los armarios, llevándose un cáliz de oro y plata y algún dinero.

Nacen y mueren el mismo día

Barcelona, (teléfono). — Rosario Caballé y Rosario Campos, de 62 años ambas, fueron de excursión separadamente, puesto que no se conocían, y al regresar se sintieron enfermas y fallecieron en los dispensarios adonde fueron conducidas.

Examinados los expedientes de ambas, se comprobó que nacieron el mismo día y a la misma hora, aunque en distintos lugares.

Se hunde una embarcación y perecen 20 personas

Port Said, (teléfono). — En el canal de Suez ha habido un lamentable incidente, que ha costado la vida a veinte personas.

Un camión que se dirigía cargado desde El Cairo a Alejandría y que bordeaba el canal, se precipitó en éste, y precisamente sobre una embarcación, en que varios excursionistas efectuaban un viaje de recreo.

La embarcación se hundió rápidamente por los desperfectos sufridos, y hay que lamentar 20 víctimas que han perecido ahogadas y otro gran número de heridos y lesionados en el accidente.

Parece que el camión perdió la dirección.

Del asesinato de un general

Pekín, (teléfono). — La noticia del atentado que ha costado en Tokio la vida del general Nagata ha causado gran sensación en los círculos políticos chinos.

Si admite el ministro de la Guerra japonés se considera sería una victoria de los elementos extremistas del ejército; principalmente del ejército del Kuan Tung, y que ello sería el principio de un nuevo calvario para China del Norte.

Lea Vd. El Luchador

Un atraco

Barcelona, (teléfono). — A primera hora de la tarde, el cobrador de la casa Crédito y Docks se dirigía a dicha entidad a entregar un cobro, cuando al llegar al Pasaje de la Banca, situada en la Rambla de Santa Mónica, le salieron al encuentro tres desconocidos, dos de los cuales le amenazaron con pistolas y el otro con un cuchillo le cortó la americana, arrancándole un bolso de cuero que contenía 15.000 pesetas.

El cobrador, que se llama José Monzó, de 54 años, trató de defenderse, y el del cuchillo le dió un golpe, que paró el cobrador con la mano, resultando con una herida penetrante.

Los atracadores huieron, no sin antes tapar la boca al cobrador, que pedía auxilio.

El atracado ha dicho que eran jóvenes de unos 25 años, vestidos con bastante elegancia.

Célos trágicos

Hiere gravemente a su esposa y se suicida

Murcia, (teléfono). — Entre José Guillén Mira y su esposa Juana Ramos Albadalejo, se suscitó un altercado por motivos de celos, que alcanzó las máximas proporciones y que tuvo trágico fin.

José y Juana con un hijo de corta edad, se trasladaron desde Lorca a Totana en un carro en el que transportaban hortalizas y frutas para venderlas en el mercado, y ya en el mencionado pueblo, sobrevino la disputa, decidiendo la esposa regresar a Lorca con su hijo, lo que se dispuso a realizar marchando a la estación.

El marido le salió al encuentro

en la calle del General Aznar para impedir que Juana se marchase, produciéndose la disputa, sacando José una faca de bastantes dimensiones asediando con ella un golpe en la cara, produciéndole una herida de tres centímetros de extensión penetrante en el interior de la boca y en la lengua, dándose el agresor a la fuga.

Conducida la herida al Hospital fué asistida, siendo calificado su estado de grave.

La guardia civil de Totana salió en busca del agresor, siendo hallado éste en un estado gravísimo, a consecuencia de haberse arrojado para suicidarse al paso del tranvía.

Del conflicto italo-abisinio

LO QUE DICE LA PRENSA INGLESA

Londres, (teléfono). — Las declaraciones hechas por el Negus de Abisinia a la Agencia Havas se consideran muy importantes, ya que marcan una vuelta a las proposiciones de Eden, rechazadas por Mussolini en 24 de junio.

El éxito de las próximas negociaciones tripartitas depende especialmente de Mussolini.

LO QUE DICE LA PRENSA FRANCESA

París, (teléfono). — Comentando las declaraciones del Negus de Abisinia, se dice que de todas formas sería una tragedia para su país, y que no rehusaría incluso un acuerdo italo-francés.

Un niño muerto por un auto y otro gravemente herido

Cartagena, (teléfono). — En la carretera de La Unión fué atropellado por un auto el niño de 17 años, Juan López García. El atropello ocurrió porque el niño estaba esperando a su padre que viajaba en un coche de viajeros, y al verle se dirigió al sitio donde había de parar el auto, con tan mala fortuna que otro coche que atravesaba le atropelló, produciéndole heridas mortales, a consecuencia, de las cuales falleció en el Hospital.

En el Barrio de los Dolores el niño de cuatro años de edad, Pedro Mulera, al cruzar la calle para unirse a su padre, que estaba en la acera opuesta, fué atropellado por una camioneta que le produjo heridas muy graves. El padre también sufrió heridas de pronóstico reservado.

Las bárbaras capeas

Dos jóvenes gravemente heridos

Valencia, (teléfono). — Se celebraba en un pueblo una corrida de vaquillas, y un muchacho fué comecado por una de ellas que le produjo heridas en la boca. Se llama el herido, que se encuentra en grave estado, José Segarra.

Otro joven resultó herido en el muslo izquierdo, también gravemente.

Cae al río una camioneta y sus ocupantes resultan gravísimamente heridos

Salamanca, (teléfono). — La camioneta que conducía Salvador González chocó contra la barandilla de un puente.

La barandilla se rompió y la camioneta cayó al río desde una altura de quince metros.

Salvador González y el otro ocupante del vehículo, que la acompañaba, resultaron gravísimamente heridos.

Ha sido clausurado el Ateneo Obrero

Gijón, (teléfono). — Por orden del Gobernador general de Asturias ha sido clausurado el Ateneo Obrero y detenido el afiliado al Ateneo Obrero, Alfredo Fernández Martínez.

Naufraga una embarcación

Y PERECEN AHOGADOS SEIS TRIPULANTES

Oviedo, (teléfono). — En San Esteban de Pravia, la embarcación pesquera de la matrícula de Vigo, «Mendez Nuñez», que llevaba trece tripulantes, quiso entrar en el Puerto en donde actualmente se realizan obras, y seguramente por desconocer las señales luminosas chocó contra un bloque de cemento tardando diez minutos escasos en irse a pique la embarcación.

Los tripulantes pidieron socorro y acudieron otras embarcaciones a prestarlo, que lograron recoger a siete de los naufragos. Uno de ellos murió al llegar a tierra. Otro pudo salvarse a nado. Los restantes perecieron ahogados.

Uno de los que lograron salvarse es el patrón, llamado Hilario Aldibu.

Los muertos son Angel Prieto, de 35 años, el maquinista Manuel, de 56 años, Angel Hernández, José Bonifaz y dos más.

El abastecimiento del ganado italiano

Londres, (cable). — Se han tenido noticias de que el Gobierno italiano ha hecho al de otro país un pedido de once mil toneladas de cebada, para el abastecimiento del ganado que tiene en Eritrea.

Próximamente se enviará una importante expedición de cereales.

Se han repatriado 5000 italianos enfermos

Londres, (cable). — Se reciben noticias de Alejandría, dando cuenta de que los transportes de guerra italianos continúan atravesando el canal de Suez, con rumbo a Eritrea.

También se están llevando continuamente automóviles, mulas, municiones y toda clase de material guerrero.

En sentido contrario, se cruzan buques que repatrian a Italia, soldados enfermos. Los repatriados son hasta ahora cinco mil, enfermos de malaria la mayoría de ellos.

“El Misterio de Elche”, radiado

Madrid, (teléfono). — Esta tarde a las cinco y media Unión-Radio de Madrid, ha retransmitido el ensayo general del Misterio de Elche.

Conflicto social resuelto

Nueva York, (cable). — Ha quedado solucionado el conflicto planteado por los obreros que trabajan en las obras del Gobierno para remediar el paro.

La huelga estaba anunciada para ayer, pero la mayoría de los obreros asistió al trabajo, y el conflicto anunciado fracasó.

El asesino del general Nagata

Tokio, (cable). — El asesino del general Nagata es el Teniente coronel Abudie Haitada, astro de armas que fué de la Escuela Nacional, y que había sido objeto de una medida disciplinaria y destinado a mandar una guarnición en una fortificación extrema del país.

El jefe de personal de ministerio de la Guerra ha sido designado para sustituir al general Nagata.

El señor Lerroux camina de San Sebastián

Madrid, (teléfono). — En la Presidencia del Consejo de ministros se ha dicho esta mañana a los periodistas, que hoy mismo había salido el señor Lerroux desde Baños de Montemayor, donde se encontraba, con dirección a San Sebastián.

La salida la ha efectuado a las diez de la mañana, y a primeras horas de la tarde se han recibido noticias dando cuenta de que el señor Lerroux había almorzado en Valladolid.

El ministro de la Gobernación

Madrid, (teléfono). — El ministro de la Gobernación señor Portela Valladares ha pasado toda la mañana en su despacho oficial, que abandonó a la una de la tarde.

Robo en una iglesia

Cuenca, (teléfono). — Se tienen noticias de haberse cometido un robo en el pueblo de Cañaveras.

Los ladrones escalaron los muros de la iglesia y ya en su interior se apoderaron de varias alhajas.

La Guardia civil practica gestiones encaminadas a dar con los autores del robo.

Un Congreso internacional de Homeopatía

Budapest, (teléfono). — La Liga Homeopática celebrará su X Congreso anual en esta Ciudad, los días 19 al 25 de agosto actual.

A este Congreso asistirán ciento cincuenta médicos extranjeros.

Declaraciones del señor Chapaprieta

Madrid, (teléfono). — El ministro de Hacienda, al recibir este mediodía a los informadores les ha manifestado:

—El Consejo del Banco de España ha acordado reducir el medio por ciento en el tipo de interés para todas las operaciones, excepto las cuentas con garantías de obligaciones del Tesoro, por las razones que existen y que impiden su inclusión.

Luego dijo e señor Chapaprieta:

—Estoy recibiendo muchas expresiones de felicitación y gratitud de Cataluña y de todo el litoral mediterráneo, con motivo del seguro de cambio para los importadores, lo que evidencia e la medida.

Se preguntó al señor Chapaprieta si recibía los datos solicitados para estudiar la aplicación de la Ley de restricciones, y respondió el ministro:

—En efecto, así es. En lo que se refiere a los funcionarios, caad vez estoy más decidido a cortar los abusos que constituye el cobro de varios importantes sueldos y otras asignaciones. Asimismo estoy cada vez más convencido de la necesidad de reducir en el menor número posible el número de funcionarios que trabajan para la Administración. Para mí y para el Presupuesto sería ucho más eficaz entrar a saco en los Escalafones, pero creo que ello no es oportuno en las presentes circunstancias. Es preferible sacrificar un poco nuestros propósitos de economías y realizarlos en varios ejercicios y sin perjuicio para los funcionarios.

Manifestaciones del subsecretario de Justicia

Madrid, (teléfono). — El subsecretario de Justicia ha manifestado a los periodistas que han sido dadas las órdenes para que se efectúen los pagos de las cantidades que se adeudan a los funcionarios judiciales separados de sus cargos durante el Gobierno Azaría, por las diferencias de sueldos que les corresponden.

Dijo además que se lleva muy adelantado el estudio de la aplicación de la Ley de congregaciones.

Finalmente manifestó que la supresión de oposiciones, según sus noticias, no afecta a las convocadas para provisión de plazas de la Judicatura ni a las de médicos forenses.

Del atentado fascista en Sevilla

Sevilla, (teléfono). — Sigue en grave estado uno de los heridos a la puerta del círculo comunista.

El Gobernador civil ha impuesto nuevas multas.

Ha sido detenido el jefe provincial de Falange Española, de Sevilla, Sánchez Dalp.

También ha sido detenido el director del centro fascista Joaquín Ilana.

MAQUINAS ROYAL PARA ESCRIBIR SON LAS MEJORES

Los acreedores de la Exposición

Barcelona, (teléfono). — Ayer se celebró la reunión de los acreedores de la Exposición Internacional para tratar del acuerdo de la Comisión de gobierno municipal que propone una transferencia, que, de aprobarse, equivaldría a la reducción en un 25 por 100 de los créditos reconocidos y consignados en el presupuesto municipal.

Acordaron oponerse a esta proposición, hacer gestiones para que se conceda una subvención por el Estado al Municipio para satisfacer estos créditos y conformarse con cobrar inmediatamente el 75 por 100 del valor total de los créditos y el resto más adelante.

Un ahogado

Valencia, (teléfono). — Llegó a Valencia una familia de labradores acomodados de Cuart de Poblet. Venían a pasar el día en el Saer y con ánimo de regresar por la noche a su pueblo.

Uno de los hijos del matrimonio se trajo con ello a su novia. Pasaron todos alegremente la mañana en aquella playa, y antes de comer, Antonio Coll Monzó, de 23 años, con su novia, Amparo Monzó Sanz, decidieron bañarse internándose en el mar.

La familia del Monzó se quedó a la orilla, viendo a los chicos, cuando de pronto oyeron voces de socorro que angustiosamente daba Amparo.

Algunos bañistas y el barquero acudieron rápidamente al punto donde se bañaba la pareja de novios, consiguiendo extraerlos del fondo a los dos.

El perciso a los pocos momentos y ella consiguió reaccionar con los remedios que le aplicaron.

Según parece, el desgraciado Antonio tropezó con un hoyo bastante profundo y desapareció. Al verlo su novia sufrió un accidente y cayó desvanecida, llegando a tiempo de salvarla los que acudieron en su auxilio.

El cadáver del infortunado mozo fué trasladado ayer tarde a su pueblo, acompañándole sus hermanos y algunos vecinos de Cuart de Poblet.

Se cree son éstos los autores del robo.

Llegada de submarinos

Barcelona, (teléfono). — Llegaron de San Felú de Guixols los submarinos «B-1», «B-2» y «B-3», que estarán aquí varios días.

Detencion

Barcelona, (teléfono). — Comunican de Tarragona que la guardia civil ha detenido a los autores de un importante robo cometido en Montañés. Han ingresado en la cárcel de Valls.

Billetes de lotería

Barcelona, (teléfono). — Se ha dado cuenta al Juzgado de guardia del hallazgo en Santa Coloma de Veinte billetes de la lotería.

Se supone que fueron abandonados por alguien que los robó y temía que le fueran ocupados.

Se cree en Pamplona que los ejecutores del robo son un italiano y un americano

Pamplona, (teléfono). — La policía continúa activamente las pesquisas para descubrir a los autores del robo en la catedral.

Se sabe que la visitaban con frecuencia dando propinas abundantes un italiano y un americano.

Se cree son éstos los autores del robo.

Garn Hotel Samper

— Comedor de primer orden —
— Habitaciones al mar —
— American Bar — Café —
— Paseo de los Martires —

FAÇADIN

Insuperable pintura al agua especial para exteriores
Resiste la lluvia, el sol, el frío. Con el «FAÇADIN» puede pintarse sobre cal, piedra, cemento, estuco, mortero, ladrillo, modera molde etc.
Pedir carta colores, folletos, detalles y precios en las droguerías de

Desiderio Reig. ALICANTE

JOSE POVEDA MARTINEZ

CONSIGNATARIO

Despachos de Aduana
Reexpedición de mercancías por vías marítima y terrestre
Seguros marítimos

Teléfono 1732 Dirección Telegráfica } DAVEPO
Apartado 127 Telefónica }
Escritorio Avenida Dr. Gadea, 7.—ALICANTE

SANATORIO QUIRURGICO

NTRA. SRA. DE LOS REMEDIOS

DOCTOR AURELIO MARTINEZ
excirujano por Oposición
del Hospital Provincial
de Madrid

DOCTOR RAFAEL LLOFRIU
ex-médico agregado en el
Hospital General y Casa de Maternidad de Madrid

Cirugía general - Enfermedades de la matriz
Asistencia a Partos
CIRUGIA DE URGENCIA - SERVICIO PERMANENTE
RAYOS X - ELECTROTERRAPIA

CONSULTA DE 3 A 7
Marqués de Molins, 2
Teléfono 2260 ALICANTE

REUMÁTICOS! ARTRÍTICOS! CURAREIS TOMANDO

Natrosil CON Tiroides

DEL DOCTOR COQUILLAT

Medicacion moderna para el tratamiento químico-oterápico el REUMATISMO AGUDO, NEURALGIAS, CIÁTICA AFECCIONES, BILIARES etc.

BAJO LOS ARCOS DE LAS PALMERAS

Elche y su fiesta

OFRENDA

Fiesta de línea y de luz

Elche, pueblo fuerte

Elche está vibrando; en estos días, de entusiasmo y de íntima satisfacción...

Elche está incorporada, en su personificación española, al gran movimiento de avance nacional...

En arte, siguen los ilicitanos apunándose desde el pedestal que supone su espíritu notoriamente exquisito...

Industrialmente, también supo Elche avanzar de una manera insospechada, al punto de saber sus productos invadiendo los más remotos mercados del orbe...

La misma finalidad grandiosa, la supremacía del prestigio industrial ilicitano, puede y debe malograr ese desplazamiento de la industria de Elche...

Piensen en esto los patronos, el capital, de Elche y comprendan esto mismo los obreros, dejando, claro está, a salvo sus posiciones conquistadas...

EL LUCHADOR quiere, dedicando este número extraordinario, rendir el testimonio de su adhesión y cariño a la hermana Elche.

Trazos.-Otro palmeral

Uno, el más maravilloso, el de más prestancia natural, el que tiene la ufanía de su perenne verdor, el que ostenta la característica de la ciudad, el que supo enviar, a caballo de los vientos...

Las palmas graciosamente curvadas tienen la misma luz de la luna sus lacinias arrancadas del propio iris...

De noche, muerto el sol, reinan los trasgos y duendes; cuando las luces medrosas de las estrellas no pueden disipar las sombras que surgieron de los cubiles donde estaban guarecidas...

Rasgan las sombras de la noche, las palmas y lacinias de fuego de la primera palmera, y, rápidas, como si de cada palmera natural surgiese otra de fuego...

La ciudad, celosa de su prestigio, guardadora de su legendaria característica, hace brotar una noche, la del 13 de Agosto, otro palmeral igualmente singular, inigualable, estético y deslumbrador...

Es el día de la apoteosis de la ciudad de las palmas, de la moderna Jerusalén española, porque puede mostrar a la luz del sol la suntuosidad de sus bosques de palmas y, de noche, como favorita de la luz, otro palmeral de maravilla...

En momento dado, manos ocultas, que acaso son femeninas, tan dadas ellas a estos misteriosos alardes de belleza, ponen su ilusión y su fuego en una mecha liviana, y tan poderosa, sin embargo, que puede hacer surgir de las piedras de una torre la fantasía de una palmera policroma...

Bosques de palmeras verdes, ondulantes, carifosas, señoriales y bosques de palmeras de fuego, de colores, de fulgurancias y de ensueños...

El presente número consta de doce páginas.

Elche celebra su fiesta. La fiesta de Elche será siempre una fiesta de línea y de luz. Si la línea y la luz faltan, faltará la fiesta.

Y la línea y la luz pueden faltar si Elche cree que sus palmeras son como otros árboles cualesquiera que pueden entrar en la furia destructiva de España. Las palmeras de Elche no son árboles: son línea y luz.

Marcelino DOMINGO

Despatjat del Paradis

Certami literari valencianista de la Societat Cultural Blanc i Negre, de Elx, celebrat recentment en aquella localitat.

La vespra, en les derraies de un clar escorrim de sol, tenia el orient de perla i la neta llum del or;

del camp obert, a on es pot batre llest al enemic, a un enemic ferm i fort; m'ha vençut en el enxis de uns ulls de gel i de foc.

Amb est'hora lluenta i dolça, camí per a tot lo bo, tancat pareixia el pas al terbol mirar del dol.

pareix que escampa la mística hombra perfumada del bosc de palmes, que allà dalt obri els seus ventalls verds i grocs...

Tot, lo mateix que un ensomniat de plaer, era resort que donava pau a l'ànima i tranquil·litat al cos; Elx, cuallat en un milacre, era aquell'hora una font clara de totes les íntimes satisfaccions del repós...

Cristiana que m'has ferit sense respecte al meu nom, t'ha tan baixa, jo tan alt, t'ha tan fluixa i jo tan fort; no eres princesa de sanc, com la que a mi em correspon, eres la dona del poble

En aquells instans ingravits un home anava tan sois fogint d'Elx, camí del mar, plorant i ferit de mort; que en estes hores tan dolces també el mal mossegar pot, com el cuc, que a la mes bona fruita li rosegava el cor.

sense postisos ni adobs que disfrazen la teua ànima i emborronen el teu cos; Elx està en t'ha llis i franc, quiet i ferm, valent i bo; com ell, tens l'espírit lliure, quant atra cosa no pots...

Era el moro Ben-Ali, el que molts anys fon asot en la guerra, i no deixá pas en son pit a la por. Ell triomfà en totes les lluites encadenant a la sort; mai l'enemic el ferí, mentres ell mai errà un colp...

Jo es vaty voler fer esclava del meu desig, i la sort es burlà de mi, i t'eres qui mana i jo el teu devot, esclau de tots els encants triomfadores del meu aco.

I eixa vespra quieta i clara, donat-li la esquena al sol, el moro camí del mar dia, ferit en el cor: —Elx m'ha vençut, no en la gloria

Li princesa morisca, acaba de deixar su retró, esa blanca torre que se esconde entre palmeras, y se aventuró entre el bosque que se tiende al pié mismo de su palacio ohiguito.

el teu desamor, gelat com una serp, al meu coll s'enroscà i venint de t'ha macariciava la mort!

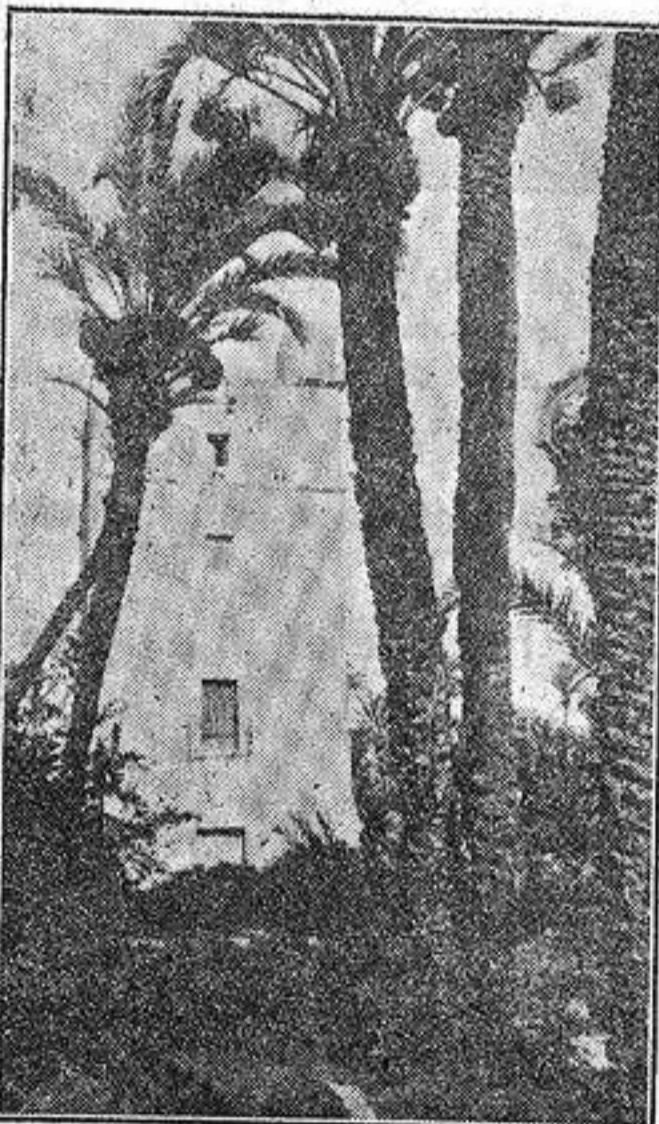
No vullc estar a on t'ustás, es vullc massa i es tinc por; tinc vergony de que em vetgen tan flux els que em creuen fort, i que sentintme valent vatja morintme de por...

Cristiana, si per ser moro guanyarte el meu cor no pot i per ser cistiana t'ha perc la llum del teu tresor, ¡ni Aláh ni el teu deu pareixen lo que son de grants i bons, si per culpa d'ells estém tant llunt quant estém tan prop!

Elx m'ha vençut, que en la dona d'Elx que m'ha ferit de mort Elx està, tot Elx, plegat com les fulles en la flor...

Així parli Ben-Ali aquella hora perla i or, plorant, camí de la mar, fogint d'Elx, mentres el sol caía cap a ponent com una brasa de foc.

Angel Pascual y DEVEZA



La princesa morisca, acaba de dejar su retró, esa blanca torre que se esconde entre palmeras, y se aventuró entre el bosque que se tiende al pié mismo de su palacio ohiguito.

Vaga la doncella por entre arroyuelos y granados, otro árbol que la recuerda siempre su estirpe moruna, y suspira puesto el pensamiento en ella sabrá que dulces quimeras de amor.

Con otros años, EL LUCHADOR me invita a escribir unas cuartillas para el extraordinario que dedica a la ciudad de Elche. Yo he de insistir en el tema tratado en otras ocasiones: el tema político.

No lo considero inoportuno. Precisamente, en los momentos de fiesta y de descanso cuando conviene plantear a los pueblos sus problemas más vivos y reales. Esto ocurre, por lo menos, en los pueblos fuertes, que pueden mirar cara a cara, sin descomponerse, su realidad política y social.

Acabamos de ver como Francia ha convertido su magnífica fiesta nacional, su incomparable 14 de Julio, lleno de todas las alegrías y de todos los júbilos populares en la jornada más vibrante y espléndida de su resurgir ciudadano.

Elche es un pueblo fuerte. Tiene una intensa vitalidad. El marzo poético de sus palmerales parecía destinado a una dulce somnolencia oriental. Pero el hombre ha sido allí más fuerte que el paisaje. Y con su trabajo ha convertido el oasis en un centro de actividad y de labor fecunda.

Pero Elche sufre hoy, como toda España, el drama de la política que estrangula sus alientos ciudadanos. De la ala política.

Yo recuerdo el espectáculo inolvidable de Elche la víspera de la proclamación de la República. El pueblo celebraba con júbilo su triunfo democrático. Aquella fecha debió marcar el fin de una negra historia de persecuciones.

Carlos ESPLA Madrid, Agosto.

RAPSODIA

Por la cinta oscura, lustrada por el uso, de la carretera, perforando las sombras de la noche, dos ojos de miradajante avanzan, con marcha vertiginosa que el monstruo rugidor quiere llegar pronto al nido de tan apetitosas visiones...

cinias, en dulces movimientos, hacen guifos al medroso que se fué. Ladran caxanos, como canes furiosos en una montería, y grita su indignación ese hurón, con cuerpo de serpiente, y monstruosa cabeza de hierro humeante.

Muy cerca de la carretera, se deja deslizar por los rales un ofidio férreo, de marcha escandalosa, de alentares de fuego, gritando su orgullo en silbidos antipáticos e hirientes...

Se fugó una pieza y puede alarmar a sus hermanas malogrando la cacería. Los canes automóviles y el hurón de hierro, aceleran su carrera, y ya en pleno acoso, en rodeo estratégico, avanzan por todas las carreteras, por caminos modestos, alborotando con sus aullidos, con ladridos de furor.

Las luciérnagas que se habían refugiado en la placidez de los bosques de palmeras, para dormir la placida noche agostea, inquietan tan sustitilencias y acaban empavorecidas... Una de ellas, más medrosa, incapaz de dominar su espanto, huye hacia arriba, sorteando los obstáculos de palmas y lacinias, hasta salir al espacio libre y sube, sube, marcando una estela de lagrimillas de oro.

Vuelan en bandadas estéticas, formando, al abrir su marcha, unas palmeras de belleza insospechada. Son millares de seres luciferos con todos los tonos del iris, ascendiendo en curvas graciosas, que imitan la forma de las palmeras. Durante unos minutos el cielo es otro palmeral de fuego, tan hermoso que se ansia una catástrofe ignea para que no termine tan bella estampa...

Clama también sus temores la campana de una iglesia próxima y su voz de bronce, enardece más los nervios de esa pequeña fauna que vive de noche.

Se agitan más acentuadamente las palmas, porque hasta el mismo aire, como amable componedor, incita a las palmeras para que llamen a esa luciérnaga fugitiva, y así, palmas y lacinias, en dulces quimeras de amor.

UNO

Saludo a la prensa

EL LUCHADOR tiene sumo gusto en reiterar a nuestros colegas de Elche su sincero saludo y testimoniar sus deseos de que la radiantez de las fiestas de su ciudad discurran con la mayor normalidad. Nuestra adhesión a la Prensa de Elche, gesto de franco compañerismo, se refleja en el presente número extraordinario que dedicamos a estas fechas inefables para toda actividad ilicitana, de la que, sin duda alguna, la modalidad periodística es su vocero más destacado.

«Hispania», revista gráfica domiciliada en Alicante, ha dedicado también un número especial consagrado a las Fiestas de Elche, en el que se comentan aspectos artísticos de su «Misterio», publicando, además, numerosas fotografías de Elche y comentando los distintos aspectos de la vida industrial y agrícola de la bella ciudad de las palmas.

La confección de «Hispania» está muy cuidada y su edición, lograda sobre papel couché, formando un volumen de numerosas páginas que responde admirablemente al objeto que se destina.



ESTA VISTA GENERAL DE ELCHÉ, MUESTRA LA GRACIA BLANCA DE LAS EDIFICACIONES, NAUFRAGANDO EN ESE OCEANO VERDE DE QUE SUPONEN LAS FRONDAS DE SUS BOSQUES DE PALMERAS, PERDIENDOSE EN EL HORIZONTE FUERTEMENTE AZUL.

ELCHE Y SUS ORFEONES

La música, con su gran fuerza de captación, con su ley igualitaria, somete a los espíritus más rebeldes y en la gran obra cultural que engrandece a los pueblos, tiene este arte parte principalísima. Con la suavidad de toda razón y de la poderosa ley de la lógica, ella, la música, invade todos los sectores y tiene la gran virtud de acomodar los temperamentos más dis-tanciados. Si la música es signo evidente de cultura y de deseos de paz, Elche, con sus tres orfeones, que suponen una educación sensorial de in-negable importancia, está a la cabeza, o en lugar destacadísimo, de los pue-blos modernos y progresivos.

Grafiá de manera alentadora el espí-ritu de un pueblo ese amor, esa ab-negación encantadora y ferviente en cultivar la música. Elche en este as-pecto nada tiene que envidiar a otros, porque sus tres masas corales ya lo dicen todo de unos hombres que apro-vechan sus horas de descanso, esos lapsos de tiempo que otros utilizarían en quehaceres perfectamente inútiles, en una labor de educación sensorial exquisita.

Puede decirse que el aroma del pue-blo de Elche se advierte en ese afán que se entrega por completo en perfec-cionar su educación musical, la mejor refinación de todas las taras de la Humanidad.

Pueblo que ama la música, que la

cultiva, es un pueblo capacitado para todas las victorias de la vida y para digerir los manjares más fuertes de la arrolladora marcha del Mundo. En es-to Elche, sosteniendo, moral y econó-micamente, a sus orfeones se aupa so-bre un nivel cultural que ya le redi-me de esa anonidez que en otras par-tes aplana y anula todo esfuerzo co-lectivo de avance. Este hermoso pro-grama musical que Elche mantiene, al lado de la magnificencia musical de su gran «festa», eminentemente ar-tística, basta para componer la ejecu-toria de un pueblo que está confeccionando, con grandes dosis de voluntad su incorporación al gran movimiento cultural de España.

Saludamos, con íntima emoción, a los ilicitanos que tienen, aun a través de sus luchas sociales y económicas, arrestos y minutos libres, para dedi-carlos con unción de enamorados, lo fanáticos por el arte, a mejorar sus psicología musical, verdadera panacea de paz.

J. F.

-: Teatro Kursaal.--Elche :- Empresa L. M. S. - Teléfono 167 JUEVES 15 DE AGOSTO DE 1935

Extraordinario éxito
Presentación de Edie Cantor en "Torero a la fuerza"

Con Lyda Roberti y las "Golwyn" girls. Esplendida y divertida comedia musical. Hora y media garantizada de risa.

No olvide este programa
que se proyectará en el Teatro Kursaal de Elche



Gentilísimas, ufanas de su esbeltez, de la graciosa fronda con que se enpenachan, estas palmeras, ahitas de luz, son una magnífica estampa musulmana, y se nutren de su propia psicología.

La obra de la República

El primer Gobierno de la República declara Monu-mento artístico nacional la "festa" de Elche

Ha sido preciso el Régimen demo-crático, el más atento al respeto a to-das las creencias, el más vigilante de los tesoros artísticos de las ciudades, como de los espirituales del ciudadano; ha sido menester un hombre de la emoción artística de Marcelino Do-mingo—español, republicano, periodis-ta—para que la «festa» de Elche ad-quiera todo el rango que por su valor

y por su magnificencia merecía.

Elche debe a la República esta con-sideración a sus valores, como le debe también que su palmeral, asombro y admiración universales, sea declarado lugar de interés nacional.

Al publicar estas páginas dedica-das a la «festa» de Elche creemos im-prescindible reproducir el texto del preámbulo del Decreto que firma-do por S. E. el Presidente de la Re-pública y por el ministro de Instruc-ción Pública don Marcelino Domingo, declaró «Monumento artístico nacio-nal», el «Misterio».

PREÁMBULO Y DECRETO DEL GO-BIERNO DE LA REPUBLICA DE FECHA 15 DE SEPTIEMBRE 1931, DECLARANDO «EL MISTERIO DE ELCHE» MONUMENTO AR-TÍSTICO NACIONAL

«Es norma de las democracias mo-dernas el velar por el prestigio y con-servación de las manifestaciones de carácter artístico que por tradición están vinculadas a un sentimiento popular; y más todavía cuando la categoría de aquellas manifestaciones alcanza los grados supremos de arte en un reducido número de ejemplares que son universalmente reconoci-dos como casos únicos por su signi-ficación histórica.

Tal ocurre en España con el dra-ma litúrgico popular llamado «El Misterio de Elche» o «La Festa».

La importancia en la historia del teatro lírico es tan grande, que el estudio y comentario de su partitu-ra y de su libreto ocupa capítulos enteros en la historia de la música universal. Es un caso espléndido de inspiración folklórica. Su origen se remonta al siglo XIII y es el único ejemplar vivo de nuestro primitivo teatro lírico, que tiene la particula-ridad, entre las producciones del gé-nero en esa época, ser enteramente cantada. Puede, pues, considerarse como un antecedente de la ópera, que apareció tres siglos y medio más tarde en Italia.

Su valor artístico es excepcional, no sólo por la belleza original de sus melodías primitivas, de aquella época citada, sino también por su ma-gistral modificación polifónica hecha en el siglo XVI por los maestros Ri-bera, Giner Pérez y Vich.

Esta reforma, llevada a cabo por estos emientes polifonistas, ofrece la singularidad de estar inspirada en la cadencia popular levantina, tra-tada en los corales con una eleva-ción de concepto que, en momentos como la escena de la «Judía» y en el llamado «Ternacio», la alianza entre el elemento litúrgico y el fol-clórico está tan perfectamente reali-zado, que no encuentra equivalente entre toda la producción polifónica del XVI.

Aparte de los historiadores de la música que le dedican capítulos en-

teros al famoso drama de Elche y de los musicólogos extranjeros que lo han estudiado, en España se han ocupado de la obra, con elogio super-lativo, los maestros Pedrell, Turina y Esplá; debiéndose a este último la revisión efectuada en el año 1924, por la cual la obra se representa desde entonces completa, incluyendo de nuevo en ella la hermosa «Judía», que había sido suprimida durante más de medio siglo.

Son los propios hijos del pueblo los que representan y cantan anual-mente «La Festa», cuyas melodías se transmiten tradicionalmente de pa-dres a hijos, pues aunque existe la partitura o «consulta» del drama lí-rico, la mayor parte de los que in-tervienen como intérpretes no saben música.

La representación constituye, pues una de las fiestas populares de la más alta prosapia artística que existen actualmente en el mundo, y cau-sa con justicia, la admiración y el respeto de cuantos artistas y erudi-tos de todas partes—españoles y ex-tranjeros—acuden a presenciar este espectáculo único. Pero mientras en otros países se fomenta oficialmente cualquier manifestación de arte po-pular, aunque no tenga en modo al-guno, la significación estética e his-tórica de nuestro drama musical de Elche, éste, abandonado hasta ahora a los escasos recursos técnicos de sus organizadores locales, va llenándose de impurezas con la intromisión de elementos extraños a su peculiar sen-tido, y con peligro de ir perdiendo poco a poco en sus interpretaciones la primitiva grandeza que la ha da-

do fama universal. Esto ocasionaría los perjuicios a nuestra cultura y al arte en general; pero también un da-ño de carácter económico, por cuan-ta la audición anual del «Misterio» es—y puede serlo más todavía—un legítimo motivo de atracción para el turismo, y por tanto, una fuente de ingresos.

Por todo lo expuesto, el Gobierno de la República, a propuesta del Mi-nistro de Instrucción Pública y Be-llas Artes, decreta:

Artículo 1.º El «Misterio» del si-glo XIII, conocido por «Festa de El-che», se declara monumento nacio-nal.

Artículo 2.º Siendo una función de la Junta Nacional de la Música y Teatros Líricos fomentar el culti-vo del folklore nacional y enaltecer las manifestaciones artísticas de tra-dición popular, y por otra parte, or-ganizar espectáculos y fiestas que tiendan a despertar en el pueblo los más nobles y levantados sentimien-tos estéticos, se encomienda a dicho organismo la misión de conservar el «Misterio de Elche» tomando las medidas que juzgue oportunas para que el famoso drama lírico, en sus representaciones sucesivas, mantenga su eminencia artística y su carác-ter popular.

Dado en Madrid a quince de sep-tiembre de mil novecientos treinta y tres.—El Presidente del Gobierno de la República, NICETO ALCALA-ZA-MORA Y TORRES.—El Ministro de Instrucción Pública y Bellas Artes, MARCELINO DOMINGO Y SAN-JUAN»

GRAN FABRICA DE
CAJAS DE CARTON
José Romero
Conde, 6 Teléfono 34
Elche



En gesto fraterno de unión, una palmera; por sí sus camaradas sintieron deseos de desunión, se tiende en desmayo acogedor, para obligarlas traza este signo de apretada cohesión, en su anhelo de que el bosque no se disgregue.

Carpintería
Francisco Tari Gimeno
Conde, 12
Elche

H. CONFIANZA
PROPIETARIO
José Bernad Valero
Agua corriente. — Calefacción. — Ba-ño. — Especialidad en el famoso arroz «Tesoro Escudicó»
Sagasta, 2 (frente a Correos)
Teléfono, 130 ELCHE (Alicante)

AMBROSIO VAZQUEZ GONZALEZ
Representante de las famadas marcas de cervezas DAM y MORITZ y de las aceitunas rellenas "La Sevillana"
Elche

La Aserradora Fábrica de tacones y cajas de madera
PRODUCTOS PANIKER
VICENTE LEGUEY ANTON
Teléfono número 37 ELCHE Pérez Galdós, 1, 3 y 5

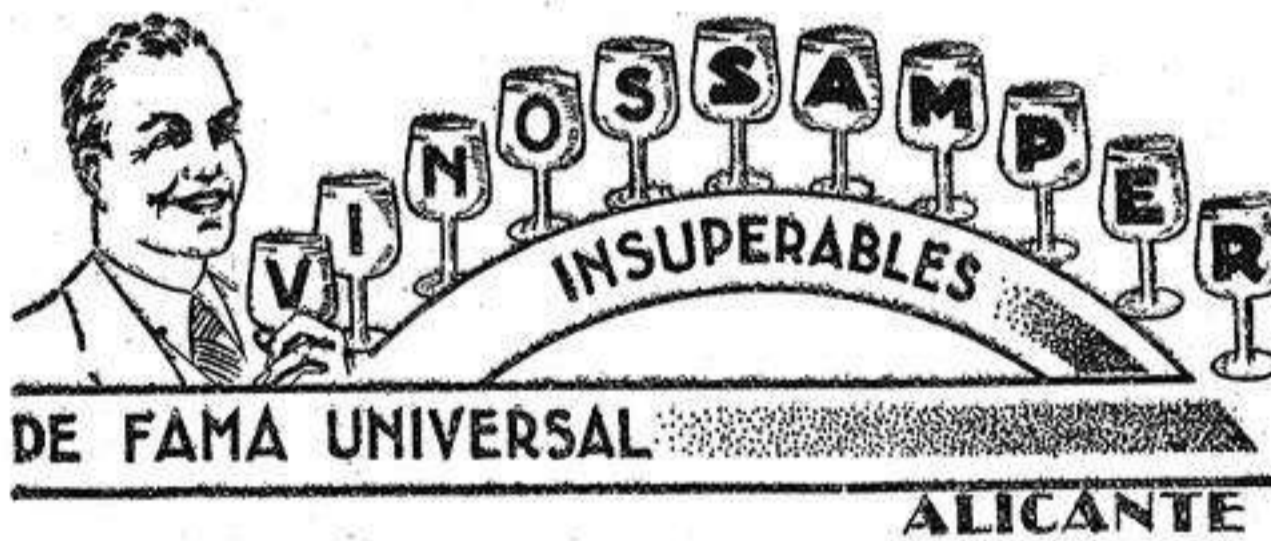
Enrique Sánchez
Teléfono 319
Nuevo taller mecánico de puntear, cosido co-do cordón, desviar y lijar toda clase de calzados
Marqués de Asprillas, 39. (Junto a la Plaza de España)
ELCHE

Fábrica de aserrar madera y cajas para envases
Emigdio Tormo Santamaría
OLIVERETA 9 y 11
TELÉFONO N.º 96
Elche

Farmacia de J. Marín de Bernal
Sucesora de Pomares
Canalejas, 39 ELCHE

Fábrica de Alpargatas y Calzado
Con Pisos de Goma, Cáñamo y Yute
Viuda de

Jaime Serrano Parres
Ramón y Cajal, núm. 35
Telegramas y Telefonemas:
SERRANO PARRÉS, Teléfono 196
Elche (Alicante)



Antonio Arques Chaques

Se complace en comunicarles que ha TRASLADADO su establecimiento de MAQUINARIA, ELECTRICIDAD, RADIO, y CALEFACCION CENTRAL a la calle de SAGASTA NUM. 53, y sus oficinas a la calle del CID, 10.

Alicante

El Misterio de Elche

Pueblos que se llamen Elche, puede haber muchos. Pero como el nuestro, ya lo dijimos en otra ocasión, no es posible que haya más Elche que ese, circunstancia que avalora en alto el alicantino, el nuestro. Y no puede haber otro, porque todas sus cir-cunstancias, cada una bajo un aspecto contribuyen a erigirlo en caso único: Ginés Pérez y Luis Vich, la enrique-cieron con admirable polifonía. Mi-gunos de sus pasajes no desmerecen de los maravillosos de Victoria y Pa-lestrina.

El drama de la Asunción por su rancio abolengo, por su carácter po-pular y por su espléndida polifonía, es un resumen, una joya lírica de va-lor inapreciable. Los ilicitanos mere-cen nuestra gratitud por haber sabi-do conservar hasta nosotros tan va-liosa reliquia artística, teniendo que vencer toda suerte de dificultades, in-cluso las que procedieron en algún tiempo de las prohibiciones de la Iglesia. En nuestro trabajo «La mú-sica del «Misterio de Elche» y Oscar Esplá que publicó Cultura Valenciana, y reprodujeron varios periódicos de la región en 1927, hallará el lector que lo quisiere, los pormenores de que ahora nos es imposible ocuparnos. Para terminar estas líneas sobre la fies-ta de Elche, recordaremos una frase del erudito don Elías Tormo, la más apro-piada para dar idea de su importan-cia. Dice así: «esta fiesta es excepcio-nalmente la más interesante del mun-do para los amantes del arte y del pa-sado».

El «Misterio de Elche», magnífica y singular supervivencia medieval, es la ópera más antigua que se conoce y representa e nla cristiandad, a más de ser la única que se interpreta ba-jo las bóvedas de un templo. La co-mposición primitiva es anterior al si-glo XIV, conservándose restos atri-

Programa Oficial de las Fiestas Cívico-Religiosas

que se celebrarán en la Ciudad de Elche durante los días

15 al 18 de Agosto de 1935

DOMINGO 11
Al anochecer, darán principio los festejos, con el disparo de bombas, volteo general de campanas y pasacalles por la dulzaina.
A las diez de la noche «veleada musical» en la Gorieta del doctor Campello, por la Banda Municipal que dirige el notable músico ilicitano don Alfredo Javaloyes.
En esta misma noche aparecerán fantásticamente iluminadas las principales calles y plazas de la ciudad.

LUNES 12
Al amanecer, disparo de bombas y diana por la Banda de tambores y cornetas de la Cruz Roja.
A las once de la mañana, en los salones de la Sociedad Cultural y Artística «Popular Coro Clavés», apertura solemne de la «Exposición de Pinturas» que presenta el pequeño artista ilicitano Pepito Cañizares Botella, la cual será inaugurada por el laureado pintor y querido paisano Vicente Albarranch.
A dicho acto asistirán las autoridades, interpretando durante el mismo selectas composiciones la Banda Municipal y la Masa Coral de la entidad expresada.
A las doce, volteo de campanas y pasacalles por la dulzaina.
A las seis de la tarde «Interesante prueba de Cross-Country, II Vuelta a Elche con el siguiente itinerario: Salida del Paseo de Francos Rodríguez siguiendo por las calles Cánovas del Castillo, Canalejas, Plaza de la República, Puente de Canalejas, Galán y García Hernández, Blas Valero, 6.ª Travesía de Blas Valero, Chapí, Camino salida a la Carretera de Aspe, Carretera de Aspe, Marqués de Asprietas, Ramón Jaén, Puente de Santa Teresa, Comandante Franco, Ramón y Cajal, Vázquez de Mella, Carlos Marx, Plaza 1.ª de Mayo, Santiago Pomares, Felipe Turatti, Avenida de Labradoros, Plaza del doctor Esquerdo, Ernesto Martínez, General Riquelme, García Sanchiz (Huerto del Cura), Camino salida a la Carretera de Santapola, Carretera de Santapola, Empalme, Carretera de Alicante, Avenida de Blasco Ibañez, Puente Orices, Capitán Legier, finalizando en el punto de salida, donde estará situada la Meta.
A las ocho y media, en la calle de Mariana Pineda (antes Salvador) disparo de una magnífica «Traca japonesa» confeccionada por el notable pirotécnico ilicitano Albarranch.
A las diez y media, «Veleada Musical» en la Gorieta del doctor Campello, por la Municipal de esta ciudad.

MARTES 13
Al amanecer, disparo de bombas y diana.
A las doce, pasacalles por la dulzaina.
A las cuatro y media de la tarde, «Gran partido de pelota con el que quedará inaugurado el Trinquete Nuevo de Elche, situado en la carretera de Matola.
A las cinco y media, «Ensayo general de la Festa en nuestra Iglesia Arciprestal, con la representación de los dos actos de «El Misterio de Elche», declarado Monumento Nacional por el Gobierno de la República.
Asistirán altas personalidades de la política y el Arte, españolas y extranjeras.
La interesantísima audición de nuestra maravillosa obra Sacrolitica será radiada por Unión Radio de Madrid y retransmitida por las emisoras de Barcelona, Valencia, Sevilla, San Sebastián, Santiago de Compostela, la local Radio Elche y las principales de Europa y América.
Esta representación será filmada por el equipo sonoro de la Generalidad de Cataluña.
Para este acto el «Patronato de la Festa» ha organizado un «Concurso de Fotografías» con un premio único de 250 pesetas a la mejor colección de 10 fotografías sobre motivos de la Festa.
Las bases y condiciones las publicará la prensa.
De siete y media a nueve y media, «Gran concierto en la Gorieta» por la Banda Municipal.
De ocho a nueve y media, «Gran Verbenas» en el Barrio del Palmeral.
De diez a diez y media noche, «Elección de Globos y Figuras Grotescas». A las diez y media, comenzará la fantástica Fiesta de la «Nit de l'Albà» en la que se dispararán 52 palmeras de fuegos artificiales por el orden que dará a conocer «El Ilicitano» oportunamente.
Se darán varios Premios a las más artísticas.
A las once y media se elevará al espacio el denominado «Cohete ofrenda».
A las doce y como broche de este bello y espectacular festejo, se disparará la «Monumental Palmera» desde la terraza de Santa María, por no reunir condiciones la del Excmo. Ayuntamiento, según informe del señor Arquitecto Municipal.
A las seis, «Carreras de Cintas» en la calle de Nicolás Salmerón, otorgándose premios en metálico.
A las ocho, la Banda Municipal se dirigirá al Paseo de las Germanías para dar la bienvenida a las notables Entidades Musicales «Artística», de Monóvar, «Unión Musical», de Almoradí, y «Unión Musical», de Crevillente, que recorrerán las principales calles de la población, ejecutando escogidos pasodobles.
A las diez, en el Barrio del Palmeral, «Humorísticas carreras pedestres», otorgándose a los vencedores premios en metálico.
A las diez y media, «Acto religioso.» De once a una, «Conciertos» en el Casino y Orfeón Ilicitano por las bandas «Unión Musical», de Almoradí, y «Artística», de Monóvar, respectivamente.
A las doce, pasacalles por la dulzaina.
A las cuatro de la tarde, se cantarán «Solemnas vísperas», en la Iglesia de Santa María.
A las cuatro y cuarto, patrocinada por la Junta Nacional de la Música y Teatros Líricos, tendrá lugar en la citada iglesia la representación del primer acto de la «Festa» grandioso drama Sacro-Litico, UNICO en el Mundo.
A las cinco, en las calles de Ruiz de Aída y Travesías (Barrio del Palmeral) «Gran carrera de cintas», ofrecidas y bordadas primorosamente por distinguidas señoritas de la localidad.
A la misma hora «Partido de pelota en el Trinquete Nuevo de Elche.
A las seis, entrada del «Grupo Musical de San Vicente del Raspeig, que ha de actuar durante los días festivos en las calles de Daoiz y Travesía.
A la misma hora y en las calles citadas anteriormente, «Juegos Infantiles», otorgándose grandes premios.
A la misma hora, en Ruiz de Aída y Travesías, «Gran Concierto Musical».
De siete a nueve, «Conciertos Musicales» en el Casino por la «Artística» de Monóvar, en la plaza del doctor Campello por la «Unión Musical» de Almoradí, en la plaza de la República por la Banda Municipal y en el Barrio del Palmeral por la «Unión Musical de Crevillente».
A las diez, «Gran Cabalgata» de Carrozas Campesinas, que partiendo del Palmeral, hará su brillante desfile por las calles de Blasco Ibañez y Canalejas, para dirigirse a la Plaza de la República, donde el Jurado otorgará los siguientes premios:
Primero, 250 ptas. Segundo, 100. Tercero, 75. Cuarto, 50. Quinto, 25.
A las diez de la noche, en Ruiz de Aída y Travesías, elección de «Miss Palmeral», finalizando con una brillante Verbenas en honor de la elegida y su Corte.
A la misma hora, en Nicolás Salmerón, «Gran Verbenas».
A las diez y media, en Daoiz y Travesía, «Grandioso Balle del Ramon», amenizado por el Grupo Musical de San Vicente.
De diez y media a doce, «Veleadas Musicales» en la plaza de la República, plaza del doctor Campello, Paseo de Francos Rodríguez y calle Daoiz, por las bandas «Unión Musical de Crevillente, «Artística», de Monóvar, «Unión Musical», de Almoradí y la Municipal, respectivamente.
A las doce, «Grandiosa Serenata de Honor» en obsequio a nuestra Patrona, en la Puerta Mayor de Santa María, por las brillantes Bandas de Música «Unión Musical» de Crevillente, «Unión Musical», de Almoradí y «Artística» de Monóvar.
JUEVES 15
«Festividad de Nuestra Señora».
Al amanecer, disparo de bombas y diana.
A las seis de la mañana, «Gran carrera ciclista de fondo» II gran Premio de Elche, 162 kilómetros de recorrido. Itinerario: Salida de Elche, Alicante, Santa Faz, San Juan, Muchamiel, Jijona, Empalme de Alcoy, Ibi, Biar, Villena, Sax, Elda, Estación de Novelda, Monforte del Cid, Empalme del Alto de las Atalayas, Elche.
Grandes premios en metálico y objetos de arte. Se adjudicarán varias primas durante el recorrido.
A las siete y media, «Procesión que recorrerá las calles de costumbre, con asistencia de las Bandas de San Vicente, Monóvar, Crevillente, Almoradí y Municipal.
A las once, en la calle Daoiz, Concierto por el grupo Musical de San Vicente, repartiéndose 100 raciones de artículos alimenticios.
De once a una, Conciertos en el Casino y «Coro Clavés» por la Artística de Monóvar y Unión Musical, de Crevillente.
A las cuatro, continuará en la Iglesia de Santa María la representación de la «Festa» en la que figura la famosa «Judada», una de las más bellas escenas de esta monumental obra.
A las cinco, «Partido de Pelota» en el Trinquete Nuevo.
A las seis, «Carreras de Cintas» en

¿Desearias asegurar una Dote para vuestros hijos?
¿Queréis procuraros una renta de vejez, libre de inquietudes o fluctuaciones?
¿Buscáis un adecuado empleo a vuestros ahorros, dotándolos de las máximas garantías y seguridades?
¿Os gustaría ir, poco a poco, constituyéndoos un capitalito para cuando lleguéis a viejos?

La Caja de Prevision Social del Reino de Valencia

os ayudará a resolver todos y como uno de estos problemas. El informarnos no supone compromiso alguno por vuestra parte. Su CAJA DE AHORROS tiene pormenores que os interesa conocer.

OFICINA CENTRAL EN VALENCIA
Avenida Nicolas Salmerón, 10
EDIFICIO DE SU PROPIEDAD
SUCURSAL: ELCHE: Conde 4.

Fábrica de Calzado

José Anton Agulló

Elche (Alicante)

Teléfono 284

Modesto Pastor García

Fabricante de Calzado

2.ª Avenida Chapí Elche (Alicante)

GRAN CERVECERIA LA PARISIEN

DE FRANCISCO GUILABERT MICÓ ELCHE

Farmacia de Ladislao Orts

Análisis de Sangre, Orina, Espustos, etc. etc.

Especialidades Nacionales y Extranjeras

M. Pineda 28 (antes Salvador) Elche

CERAMICA ILICITANA

Fábrica de Productos Cerámicos de Arcilla Cocida

ALMACENES de Maderas, Cementos, Cales, Azulejos y Materiales de Construcción en general

HIJOS DE J. QUILES

(SOCIEDAD COLECTIVA)

Despacho y Almacén: ERNESTO MARTINEZ, 6
Fábrica y Almacenes: Empalme Carretera Alicante y Santapola

Teléfonos: Despacho, 123, y Fábrica, 88 ELCHE

TALLER DE HERRERIA Y CERRAJERIA

Manuel Miralles Sánchez

CARRETERA DE CREVILLENTE, 35 Elche

Nuevo Retén Eléctrico

Instalaciones eléctricas y de radio

Prontitud y economía

NO EQUIVOCARSE

Cura Fuentes, 2 (Antes Evarista)

Fábrica de calzado A. Peral Pomares

«SUÇAR» Marca registrada

Cristóbal Sanz, 32 Elche (Alicante)

Teléfono 322

H. EL SOL José Pérez Serrano

Avenida de Blasco Ibañez 5.-Teléfono, 136.-ELCHE

El dueño de este antiguo y acreditado establecimiento, tiene el honor de poner en conocimiento de su numerosa clientela y el público en general que ha llevado a cabo grandes reformas en el edificio, habiendo sido montado a la moderna, con amplias habitaciones.

Pensión completa desde 10 pesetas en adelante. Para los señores viajeros y artistas refirir una tarifa especial. Esmerado servicio para banquetes, bodas y bautizos. Autos de alquiler. — Garage. — Surtidores de gasolina. Espaciosas cabinas. — Servicio de coches propiedad de la casa a todos los trenes.

MATERIALES DE CONSTRUCCION

Antonio Baño Antón

(SUCESOR DE CARLOS ANTON DOIX)

Avda. de Blasco Ibañez, 25

Teléfonos: Despacho n.º 3, Fábrica: n.º 7

Enrique Pastor

BAR CENTRAL ELCHE

MARIA DE LA CONCEPCION VERDAGUER

FARMACEUTICA

Laboratorio de análisis

Especialidades farmacéuticas

Servicio nocturno permanente

Plaza de la República, 2 - ELCHE -

CAJA DE AHORROS Y MONTE DE PIEDAD DE ELCHE

Empeños.-Libretas de Ahorro a la vista y a plazos
fijos.-Préstamos con garantía personal

Almacenes de Mercería BRUFAL ELCHE

Fábrica de zapatillas y calzados lavables de Ginés García Brú

CRISTOBAL SANZ, 3 ELCHE

Antonio Díaz Castellanos

- SASTRE -

CANALEJAS 61, ELCHE

Hojalatería y Lampistería Santiago Botella

Plaza de Abastos, 22 Elche

FABRICA DE ALPARGATAS: ZAPATILLAS, ZAPATOS Y ZAPATOS PLATEROS CON PISO DE CUERO Y GOMA Y CERCO DE CUERO

M. TORRES GIMENEZ

PASEO DE LA ESTACION, 5. — TELEFONO, 49. — APARTADO, 19 — ELCHE —

A. A. G.

Elche

Jaime Brotons
EBANISTA
Pablo Emilio Ruox, 11 ELCHE

Vicente Serrano Serrano
ELCHE
Fábrica de alpargatas de piso de goma y yute

Empresa Pérez
Coches de línea de Santapola a Elche y viceversa
HORAS DE SALIDA:
De Santapola: De Elche:
A las 7 de la mañana A las 10'15 de la mañana
» » 8'30 » » 12'30 del día
» » 3 de la tarde » » 2'30 de la tarde
» » 7'30 » » 6'30 » »
» » » » 8'30 » »

Precios en primera: 2 pesetas; en segunda: 1'75
Sin sujetarse a horario, salen coches entre las horas fijadas, siempre que el número de viajeros lo permite.

JUAN SANFELIU DE MONTEBLACH (TARRAGONA)
Fábrica de artículos de goma
Pisos para playera marca "SIRENA"
Especialidad en los pisos medio tacón señora patentado
Representante para esta región
ANTONIO SANCHEZ TORRES
Teléfono, 282.—ELCHE

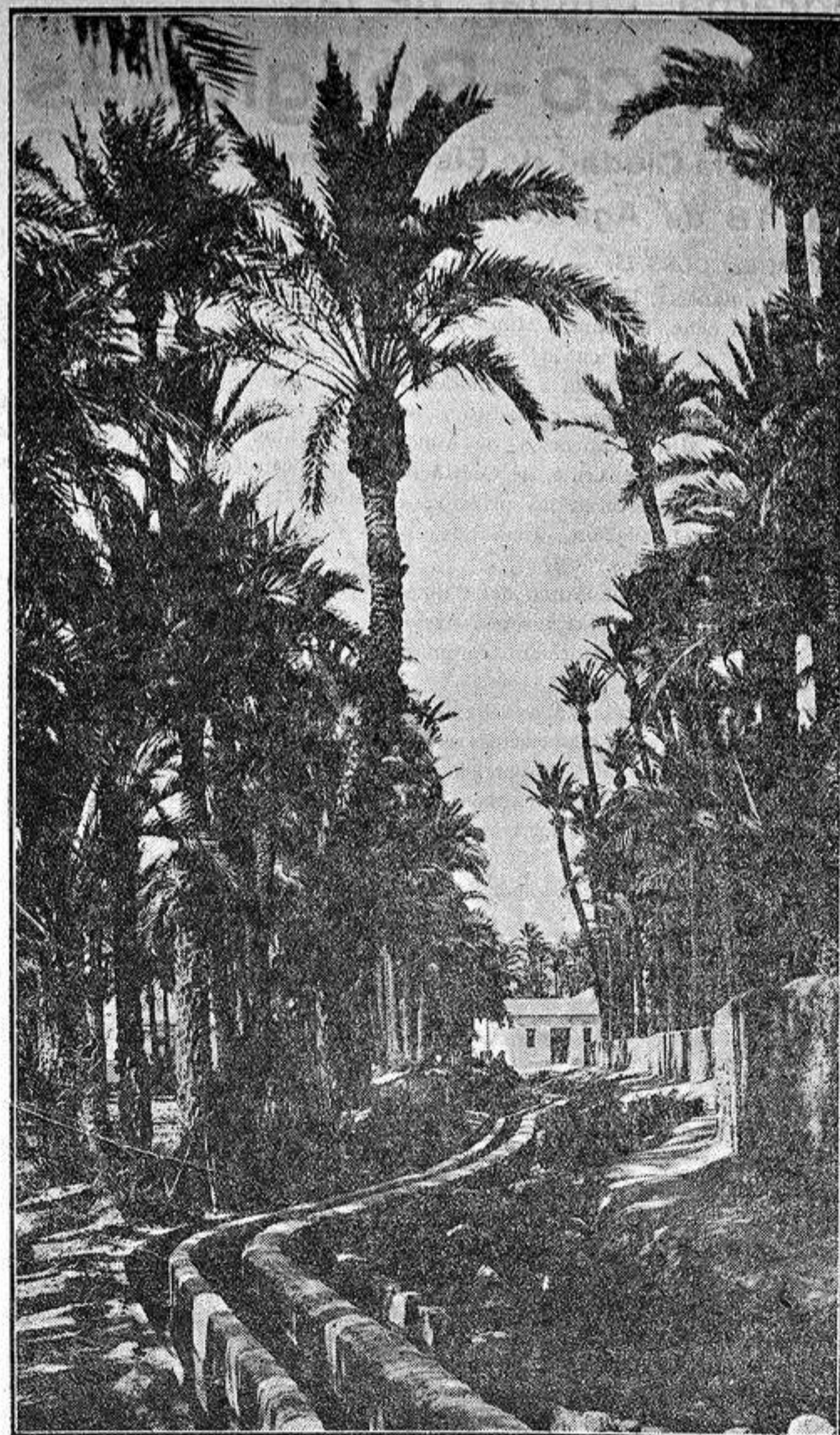
Antonio Sánchez Miralles
Maestro de Obras
Fábrica de Mosaicos Hidráulicos
Ultima novedad en los mosaicos de "Dibujo Oriental"
Varias clases en diferentes dibujos más corrientes y sobre todo en buena calidad.
Para encargos en Fabrica: Calle del Dr. Ferrán (frente al Cuartel de Carabineros) y en Blas Valero, 18
Elche

- BAR LEGUEY -
Plaza de la República, 14.—ELCHE
:- Aperitivos y tapas de todas clases :-
Helados de primera calidad.—Licores de las mejores marcas

Fábrica de Plantas Cartón y Pisos Suela
LUIS CASTELL CEREZUELA
DESPACHO Y FABRICA: CASTELAR, 7
TELEFONO 41 :-: TELEGRAMAS: CASTELL ELCHE (Alicante)

TRANSPORTES DE José M.ª Durá
SERVICIO RAPIDO EN AUTO-CAMION DE ELCHE A BARCELONA E IGUALADA, LOS LUNES Y JUEVES
SERVICIO DIARIO A VALENCIA POR "TRANSPORTES DELTELL"
CAPITAN LAGIER, 3 :-: TELEFONO 349 ELCHE

FÁBRICA DE DULCES
Caramelos, Grajeas y Bombones
LUIS TORRES
Teléfono, 83.—ELCHE



Encajes de sombras orlan la trayectoria del agua, como sencillo homenaje de las palmeras al fresco beso vital. Sombras, sol y rumor de agua, sinfonia que ilustra esta estampa ilicitana...

FIESTA GRANDE

Unas cuartillas para un extraordinario de prensa no supone un trabajo difícil ni siquiera imposible; pero las circunstancias son más imperiosas que los buenos deseos y hacen laboriosa la tarea de emborrillar papel. Elche atraviesa una época infeliz porque todo son sombras en sus horizontes. La vida social ha sido llevada a una tensión que impide mayor elasticidad, y cualquier motivo baladí puede romper aquella tensión con consecuencias que nadie puede prever. La vida municipal contorsionada por la actuación de direcciones interinas, ha llevado el arribo a las cumbres de la Administración y son muchas las versiones por las que no queda muy bien parada la honorabilidad de quienes la intervienen. Y por si todo fuera poco, ahí está esa papeleta de la industria decadente, digna de una información que alguno día escribiremos, entre cuyas líneas habrá que sacar a la luz pública las anomalías que poco a poco van arruinando nuestras industrias, cercadas por los egoísmos de unos y las pasividades en verdad inexplicables de los otros. Y en este panorama desolador, triste, de paisaje norteño, la fiesta grande por paradoja, de los cientos de trabajadores que pululan en trabajo solememente de matar horas, y en esperanza muy lontana de un jornal. Los niños ayudan a hacer más triste esta situación, porque la alegría de los pocos años no sabe de miserias y solo conocerán el hambre cuando sus padres queden ciegos, mancos y cojos; pero sus juguetes por calles y plazas, inspira una tristeza infinita a quien sabe que sus padres andan ahitos de vagar y rotos de esperar. Las mujeres, son el puntal que mantiene el fuego sagrado del hogar sin lumbre y sin despensa; las mañas de la necesidad las obligan a verdaderos malabarismos en el extinguido presupuesto familiar y gracias al verano no es otro el aspecto y la tristeza de las familias. ¡Número extraordinario! Bien. Siempre se halla en él una iniciativa, una idea que son la medida de lo que puede de la libre expresión. ¡Fiesta grande! Pero sin alegrías, sin músicas, sin expansiones. Por paradoja, el único número de atracción es la danza macabra del pueblo en esperanza de situaciones en las que, los derechos más elementales de la vida, comer y vestir, puedan ser posibles. ¡Cuándo empezará a discurrirse sobre la manera de hacer más llevadera la vida sin que los egoísmos de los menos hagan imposible la vida a los más!



Quiso conocer esta palmera la sensación del vértigo, y se asomó al vacío. Pero sus ansias de libertad y de luz, mantienen su fronda erguida, un símbolo del carácter ilicitano.

Rapidez - Economía - Seguridad - Responsabilidad
ESTO QUIERE DECIR:
Transportes CONCA
Si no es usted aún cliente, haga un ensayo hoy mismo
ELCHE Teléfono 292, Pi y Margall, 13 - Casa Central: ALICANTE Tel. 1817, Apartado 147

CORRESPONSABLES

ALCOY	D. Manuel Llorca	Avd. 14 de Abril, 12
ALGERIAS	D. Miguel González Gómez	Consignatario.
ALMERIA	D. Manuel Páez Montoya	Paseo San Luis, 8.
BARCELONA	AGENCIA IBÁÑEZ	Parque, 1.
CEUTA	D. Manuel Pérez Caballero	González de la Vega, 5.
CORUÑA	D. Jesús de Labra y Hnos.	Plaza Orsen, 7.
ELDA	D. Manuel Navarro García	México Beltrán, 28.
GRANADA	D. Santiago Sánchez	Sierpe Alta, 2.
MADRID	D. José Valor García	Bolsa, 12.
MALAGA	Sres. Martín y Macías	Plaza América, 6
MELILLA	Sres. E. y J. Domenech	Agentes de Aduanas.
PALMA DE MALLORCA	AGENCIA CONCA	Moral, 10.
SEVILLA	D. Juan Revilla García	Aduana, 28.
VALENCIA	D. José Martínez Aragó	Lauria, 12.
VIGO	D. Jesús de Labra y Hnos.	García Ollorqui, 13.
SANTA CRUZ DE TENERIFE	D. Nicolás González Cabrera	Agente de Aduana.
SANTA CRUZ DE LA PALMA	D. José Ana Ramírez	Agente de Aduana.
LAS PALMAS (GRAN CANARIA)	Sres. Griera y Coll	Agentes de Aduanas.

Canto de amor a Elche

Maravilla inconfundible y laurel inmarcesible fué y será siempre Illice Augusta. Entre pueblos, ya cercanos o países muy lejanos, brilla sonriente, nunca adusta.

Gloria brotan a raudales de su historia los anales por su progenie fuerte, estóica... En su pecho, por trofeo, lleva eterno al Cirineo ¡propenso a alguna hazaña heroica.

En su suelo soberano el celtibero, el romano, cartago, godo y el fenicio, su ley quiso imponer gura, más cual «AVE FENIX», pura, surgió de todo sacrificio.

Los innumerables afanes de sus labios Periphanes, Flores y héroes cual Ortiz, de laureles le colmaron, de grandezas la nimbaron, su nombre haciendo almo y feliz.

Ciudadanos: el fantasma del Dios Odio, que nos pasma, es necesario destruir... Es preciso hallar la norma, profilaxis y la forma de un más risueño porvenir.

Por las Plérides que ofrecen inspiraciones, que aquí crecen y al Arte sirven de dosel; por la diosa de la historia Clío, que pone en la memoria el verde ramo de laurel:

sin rugientes torbellinos y sin odios y aventinos; con el olivo bienhechor, bajo el sol de paz que irradia, nuestra tierra hecha una ARCADIA de interminable y dulce amor,

como sus antepasados, fraternales, denodados luchemos... ¡por nuestra Ciudad! ostentado por trofeo, dentro del pecho, el Cirineo, ¡presto a una santa heroicidad!
José PERAL VICENTE
Elche.

vagar y rotos de esperar. Las mujeres, son el puntal que mantiene el fuego sagrado del hogar sin lumbre y sin despensa; las mañas de la necesidad las obligan a verdaderos malabarismos en el extinguido presupuesto familiar y gracias al verano no es otro el aspecto y la tristeza de las familias. ¡Número extraordinario! Bien. Siempre se halla en él una iniciativa, una idea que son la medida de lo que puede de la libre expresión. ¡Fiesta grande! Pero sin alegrías, sin músicas, sin expansiones. Por paradoja, el único número de atracción es la danza macabra del pueblo en esperanza de situaciones en las que, los derechos más elementales de la vida, comer y vestir, puedan ser posibles. ¡Cuándo empezará a discurrirse sobre la manera de hacer más llevadera la vida sin que los egoísmos de los menos hagan imposible la vida a los más!

Serafin ESCLAPEZ
Tejidos nacionales y extranjeros
Antonio Garcia Sánchez
Teléfono, 228
Castelar, 1
Elche

CAÑIZARES Idefonso
Pintor

Peluquería para Señoras :- RAFAEL
Médico Manero Mollá (antes Calatrava, 7)-Tel. 2446 - ALICARTE
(CASA PREFERIDA POR LAS ELEGANTES)
NOTA DE PRECIOS:
Ondulación Marcel, 2'50; Ondulación al agua, 3'00; Corte de pelo, 1'50; Lavado de cabeza, 2'00.
SERVICIOS COMBINADOS
Lavar, cortar y ondular Marcel, 5'50; Lavar, cortar y ondular al agua, 6'00; Lavar y ondular Marcel, 4'00
Para tintes, decoloraciones y ondulaciones permanentes consulten precios.
LOCIONES DE TODAS MARCAS DESDE UNA PESETA
Señoras para obtener una bonita permanente visitad la Peluquería RAFAEL

LUIS BROTONS RUIZ
Radio - Maquinaria
Material Eléctrico
Canalejas, 37 Teléfono, 138
Elche (Alicante)

Fábrica de Alpargatas
Matías Cayuelas
Doctor Caro, 17 Elche
Fábrica de Calzado
Antonio Esteve Valero
Teléfono 287 Elche (Alicante)

INDUSTRIALES!
Para arreglar vuestras máquinas y hacer reformas en vuestra fabricación, como así mismo para construir toda clase de máquinas, dirigirse a
MANUEL MAZON
Especializado, además en el embobinado de motores y reparación de resistencias en general.
Nicolás Salmerón, 4 :-: Teléfono, 324 ELCHE

Antonio Gomis Vicente
Constructor de Obras
Depósito de Materiales de Construcción y Artículos Sanitarios
Calle Carmen de Burgos, núm. 19
- Elche -
«LA METALÚRGICA»
Taller de Cerrajería Artística y Reparaciones de Maquinaria en general
José Parres Vicente
Cristóbal Sanz, 8 (Carretera de Aspe)
Teléfono 309 - Elche

Reparación de Maquinaria para Calzado y Alpargatas :-: Reparación de Maquinaria Eléctrica y Agrícola Motores y Bombas para Riegos :-: Especialidad en Soldadura Autógena y Eléctrica :-: Sección de Cerrajería :-: Construcción Especial de Puertas Metálicas :-: Armaduras para Obras, Rejas, Balcones y Barandas para escaleras.
DEPOSITO DEL Agua de Benesal
Inmejorables para combatir las afecciones de riñón, (hidronefrosis, piónefrosis, nefritis, hematurias), de la vejiga (cistitis), del estómago e intestinos y las proclaman sin igual para la curación radical de la Diatesis úrica en sus varias manifestaciones de cálculos (mal de piedra), gota, reumatismo, etcétera.
Calle de Daoiz, 23

FABRICA DE CALZADO
Especialidad en calzados para caballero y niños.
Galvañ y Quiles, S. L.
Oficinas: Chapí 7. Fábrica Jorge Juan
Teléfono 134 ELCHE (Alicante)

Sandalias ROLDAN
Apartado, 22.-Teléfono 235
ELCHE (Alicante)

Vicente Durá López
TALLER ELECTRO-MECANICO :: PASEO FRANCOS RODRIGUEZ, 15
Torneo de precisión :: Reparación y montaje de máquinas y motores en general :: SE ATIENDE PEDIDOS DE FUNDICION DE BRONCE :: Especialidad en limpieza y compostura de máquinas de escribir :: Compostura de armas de todas clases y pavonado especial :: Compostura, limpieza y bobinado de motores y aparatos eléctricos :: Fresado de engranajes ::
SOLDADURA AUTOGENA
ELCHE (Alicante)

Diego Pascual Urbán
Taller de Carpintería
Calle del Pintor Manuel Pérez n.º 5
ELCHE

Juan Boix Alemañ
Fábrica de Papel Continuo
Almacén y Despacho: Conde, 10 Elche

Andrés Botella Bru
Tocólogo del Seguro de Maternidad.-Especialista en enfermedades de los niños y partos.
Electroterapia -Rayos ultravioleta
Castelar, 24 Elche

Manuel Safón, depositario de los materiales URALITA
Cubiertas, tuberías, fibromarmol, Arrimadores y depósitos
Desamparados, 10 - Elche - Teléfono, 207

Gran Hotel Comercio
Teléfono, 19 ELCHE
Todo confort
Plaza de la República, 22

¡Probad los chocolates! ¡Brotos!
¡¡Son los mejores!!
Fabricantes Brotos y Antón
ELCHE

Dr. Juan Petschen y Kutz
TOCOLOGO DEL SEGURO DE MATERNIDAD. DE LA MATERNIDAD DE SANTA CRISTINA DE MADRID Y DE LA MATERNIDAD DE BEAUDELOCQUE EN PARIS
ESPECIALISTA EN PARTOS Y ENFERMEDADES DE LA MATRIZ
CONSULTA: De, 11 a 1 y de 4 a 6
Ramón y Cajal, 10 principal ELCHE (Alicante)



Pepito Cañizares Botella, precoz pintor de Elche, que en los salones de la Sociedad Cultural «Popular Coro Clavén», inaugurará una exposición de sus cuadros.
Otro prestigio ilicitano, el laureado pintor don Vicente Albarranch, tomará parte en la solemnidad de dicha inauguración.

Carta abierta

Sr. D.º Vicente R. Calatayud Ruiz.
CIUDAD.
Mi querido amigo: Gratísima es para mí la ocasión que usted me ofrece, para colaborar en el número de EL LUCHADOR destinado a esta hermosa ciudad con motivo de la nueva prueba de su vitalidad, que en su grandiosa «FESTIA» presenta.

Considero la «FESTIA» como una de las más patentes conquistas del estado llano, del pueblo, que, poco a poco, va reivindicando sus derechos en política, en sociología y nos da la más gallarda muestra de su poder elevando palacios a la industria y exponiendo de modo tan grandioso el fruto de su trabajo y su inteligencia.

Yo amo a Elche, con amor de hijo, porque en él aprendí a pensar y a sentir; yo tengo por cosa muy secundaria el lugar en que se ha nacido, si allí no nos han despertado los ideales, vida del espíritu, que hacen latir el corazón en anhelos de bien y de justicia. Así es, amigo mío, que a pesar de que desgraciadamente, existen en esta hermosa población los Caifás, Judas y Pilatos, instigador principal contra Jesucristo el primero, innoble y vendedor de Cristo el segundo y cobarde el tercero, yo he de agradecer a usted

la distinción de haber querido asociar mi modesto nombre para enaltecer una vez más a esta amada tierra favorita del sol, para la cual son los sentimientos más puros que encarnan en mi alma las ansias supremas de arte, de libertad y de justicia.
Dios teo CLIMENT
Elche, Agosto de 1935.

Nostalgia

Veinte años que en la hora máxima del 13 de Agosto sigo la ruta de las estrellas, y veo levantarse en mi fantasía la palmera de forma gigantesca como la admirable tenacidad de los ilicitanos.

En la próxima noche de ensueño estaré entre vosotros y al extenderse mi modesta palmera sobre la ciudad amada, recibid todos los ilicitanos el cariño del humilde hermano que os abraza en la galanura de esa noche estival.

Que el «cohete ofrenda» sea un juramento de amor y que cada ilicitano que lo eleve vele por su palmera policromada, augusta, Santa; esa palmera sublime que lleva estereotipada en su alma con inflamada fantasía y que cortaría, fuera matar su noble ilusión.
Vicente ALBARRANCH

El verdadero paraíso

La bondad, para mí, es una de las virtudes más extendidas entre los humanos. Es difícil o casi imposible hallar un hombre que no sea bueno. La dificultad en tildar a un ser de bueno o malo no estriba más que en saber apreciar el alma de los hombres.

Ser bueno, analizar las buenas cualidades de los hombres. Ver lo hermoso y lo bello en el interior de nuestros semejantes, es tan humano y tan divino que sentimos una alegría inmensa, ilimitada, infinita, cuando podemos decir que una persona es buena, a pesar de que otro hubiese querido ver en él, defectos en vez de virtudes.

Es cuestión de apreciaciones nada más. De momento, sin conocer a una persona, cuesta el mismo trabajo pensar bien de ella que pensar mal. ¿Por qué no mirar con buenos ojos a todo semejante que conocemos por primera vez?

Yo, veo bondad en todo y en todos. No hacen mella en mí las habladurías tendenciosas que de un semejante puedan decirme. O exajeran o no hay un átomo de verdad en las aseveraciones. Sigo pensando y viendo bondad en mi interlocutor y en el individuo a quien no conozco y del que se me habla para censurarme.

En las acciones todas, hay siempre un gran fondo de bondad por malas que parezcan a los susceptibles y pobres de espíritu.

De un perro enfermo, sucio, triston y pelado, todos le miraban con ojos de bondad, pero censurando sus desgracias. Hubo uno, de espíritu más elevado, que supo encontrar belleza en aquel ser desgraciado y digno de compasión. Dijo: «A pesar de todo, que dientes más blancos y más bonitos tiene».

Ser así debemos siempre. Ver lo bueno de las cosas y de los individuos. Apartarse de los juicios falsos que nos rodean. Elevarse sobre los bienes materiales. Sentir de cerca la inmaterialidad de las acciones.

De este modo, la Humanidad toda sentirá el bienestar y alegría propias de un deber cumplido. Amar al prójimo como así mismo. Ver en todos, las cualidades buenas que en nosotros encontremos.

Esta es la verdadera fraternidad universal. El único paraíso terrenal, ganarlo solo por la voluntad y la bondad de todos. Viéndolos a todos por el cristal rosa de la bondad, no se puede ser infeliz ni malo.

Ramón OCA PUERTO

Julia Martínez Guerra
Comadrona
DEL SEGURO DE MATERNIDAD
Calle del Canónigo Torres, 2
ELCHE

Una industria única en nuestro pueblo

Desde hace tiempo nos son perfectamente conocidas las conservas vegetales que elabora en su fábrica de la Carretera de Dolores, don Ramón Campello Martínez, pero no teníamos el honor de conocer a este industrial, y como fuera mucho el interés de conocerle y también de ver la elaboración de sus productos, hace unos días hemos llamado al teléfono 111, y por casualidad hemos dado con este señor, rogándole nos autorizase a cumplir nuestro deseo.

Aceptada nuestra pretensión nos hemos trasladado a esta colmena de diestras y laboriosas abejas que con una meticulosidad y delicadeza inigualadas manejan los sabrosos productos que compiten por su exquisitez en los



En sus ratos de diversión, las palmeras de Elche, juegan traviesamente. Vedlas en esta sugestiva estampa trenzando sus palmas en besos y caricias de fraternidad, bajo la catarata del sol.

Mutualidad Patronal Ilicitana

Seguro contra los accidentes del Trabajo en la Industria
Domicilio: ELCHE, Calle de Canalejas, 43
Fondo de reserva en 30 de junio de 1935: 142.514,04.
Obreros asegurados en el ejercicio 1934: 6.569
Pólizas en vigor en 31 de marzo de 1935: 338.
Salarios asegurados en el ejercicio 1934: 6.678,366,43.
Indemnizaciones satisfechas en el primer semestre del año actual 20.115,64 ptas.
Estando asociadas en la Mutualidad las principales casas industriales de Elche, la responsabilidad mancomunada alcanzaría a cubrir los mayores riesgos que, según los resultados estadísticos, pudieran darse en los trabajos y por el número de obreros asegurados.
Para informes: Al Sr. Administrador, D. Adelardo Llopis Ruiz, de 9 a 12

SASTRERIA
Gervasio Sánchez Guilabert
Eduardo Dato, 18
ELCHE

Agente de Transportes
Antonio Caracena Martínez
Teléfono, 64
Puente Ortes, 4
ELCHE

Fábrica de Alpargatas
José Peral Agulló
ESPECIALIDAD EN LAS DE CERCO
Avenida de Blasco Ibañez, 43
ELCHE

Se regala una Radio Philco
¿Sabe Ud. como la puede adquirir?
Comprando diez Polos Dulces Helados y pidiendo el cupón para participar en la rifa
ELCHE

PELUQUERIA
Maria Blanes
Sachet EUGENE
Canalejas, 33
ELCHE

Taller de Carruajes
Hijo de Lorenzo Belso
Avenida Blasco Ibañez, 17
ELCHE

Fábrica de Calzado de todas clases
Blas Orts Sánchez
Lope de Vega, 80 Elche Teléfono 312

Fábrica de Calzado
Gaspar Quiles Pascual
especialidad en el calzado para señora
Fábrica y Despacho,
Maestro Sarasate, 7
Teléfono, 279 Elche

Ripoll Hermanos y C.ª
ELCHE
"Ripoll"
TALLER DE MAQUINARIA
Fundicion de Hierro y Metales
Miguel Santonja
Teléfono 261
Capitán Sediles, 17 ELCHE

FABRICA DE CALZADO
ESPECIALIDAD EN ZAPATILLAS
Cosido Patentado
La Zapatillera S. A.
Teléfono 95 — Apartado de Correos, 49
ELCHE (Alicante)

Viuda de Pedro Martínez Sanchez
Fábrica de Alpargatas — Especialidad en Zapatillas
con suela de Crep y Goma
Barrio Huelto Murciano. Teléfono 283
ELCHE (Alicante)

AJURIA, S. A.
Maquinaria agrícola

Para pedidos en las provincias de Alicante y Murcia,
dirigirse a la Sucursal de Albacete, Isaac Peral, 9



Elche. — (Alicante)
Velarde, 62 Teléfono 258

Confitería y Pastelería
Casa ROMAN

Peladillas finas :: BOMBONES :: CARAMELOS :: Pla-
tos montados :: TURRON :: Repostería de Almendra-
Yema :: Pasteles variados
Merengues de Café y Palos Catalanes
ESPECIALIDAD EN BOLLERIA
Manuel Román - Calle Salvador, 7. ELCHE

Vicente Ruiz Canales

Bicicletas y accesorios en general.—Cámaras
y Cubiertas
Representante exclusivo para las provincias de Alicante, Mur-
cia y Albacete de las Bicycletas G. A. C.
Canalejas, 44.— ELCHE

Almacenes Parreño

(Nombre comercial registrado)
Teléfono, 105.—ELCHE

Farmacia Pinto

Laboratorio de análisis
R. GIMENEZ

Canalejas, 36 ELCHE

IMPRENTA Y PAPELERIA
Pascual Segarra

Objetos de Escritorio
Canalejas, 38.—ELCHE

José Navarro
Construcciones
Elche

¿Mejoran las
costumbres?

La señora X se halla escandalizada de ver las modernas costumbres femi-
ninas: pelo cortado, escote pronunciado,
brazos al aire, pantorrillas sin me-
dias... ¡Jesús!
La alarma y la tristeza de la seño-
ra X carecen de fundamento. Su mal
gusto no la deja apreciar la higiene y
la belleza de las nuevas prácticas, y
creyendo hallar en el pasado más ho-
nestos hábitos, condena a los presen-
tes.

Está equivocada la señora X. Los
tiempos pretéritos acusan un grado de
relajamiento de costumbres al que por
fortuna no se ha llegado, ni se llega en
la época actual.

Eligió teatro en la Edad Media de
los hechos más vergonzosos, realizados
mismo por señores que por clérigos.
Un historiador nada sospechoso de
peligrosos extremismos —don Pedro
Ebarra Ruiz—, ha dicho «Algunas de
las ordenaciones dictadas por la citada
Corporación, allá por los años 1371 y

sucesivos, impondrá al historiador de
Elche, que desee estudiar y conocer a
fondo aquella sociedad tan disoluta;
nos es doloroso manifestarlo, pero ello
es necesario, en honor a la verdad
Leerá con sorpresa las actas de 23 de
marzo y 5 de abril de 1371, al enterar-
se de las malas costumbres que a todo
trance se proponía corregir el Con-
cejo; con admiración, la de 3 de se-
tiembre de 1379, y con asco, la de 7
de diciembre del mismo año. Parecerá
imposible que consten en documento
público semejantes liviandades. Solo
se explica atendiendo a que a los con-
sejeros les eran harto familiares aque-
llos hechos tan... inmorales.

Está visto que nunca los tiempos pa-
sados fueron mejores.

J. VIVES

**Radio Receptores
Phílo**

Son los mejores, pida
una demostración en
la Agencia Oficial
Sagasta 13 y quedará
convencido
Teléfono 339
Elche

**Almacén de Artículos
para Alpargatas y
Calzado**

Representaciones
Sucesor de
Abelardo J. Machuca
Apartado 58 :—: Teléfono 337
Capitán Sediles, 15
Elche

Calles de Elche

La del Conde

Nuestra improba labor de escudriñar
en el pasado tendrá algún día su re-
compensa, pues ya es hora de que en
los intelectuales de Elche, brote la idea
de que hay en nosotros tal cantidad de
historiador, que nuestra ciudad no en-
contrará otro tan preparado y tan ve-
rídico, que pueda ocupar el sitio va-
cante de Archivero Municipal, con la
propiedad y responsabilidad que el
cargo merece. Como nosotros; ¡nadie!

Vamos a ocuparnos hoy, por qué mo-
tivo y causas, una de las calles de nues-
tra ciudad, se llama del Conde. Del
Conde a secas, pues detrás del título,
no le acompaña nada más.

Muchas horas de constante investi-
gación, noches enteras repasando ma-
nuscritos, medios días dedicados a des-
cifrar la escritura ilegible de estas, y en
compensación a tanta labor, la satis-
facción del éxito conseguido.

Es fama que en Elche han existido
en toda época, muchos Duques, Mar-
queses y Condes, y cierto también es,
que todos tenían a menos residir en
nuestra ciudad. De vez en vez, apare-
cían por nuestro pueblo para recoger
los rendimientos de sus innumerables
fincas, que gente humilde trabajaba,
para que el amo y señor se diera la
vida en Madrid cual correspondía a su
título. El trabajo era una virtud que
solo la poseían los pobres, pues los se-
ñores, bastante trabajo tenían con
nombrar un administrador para que
les recogiera el producto del sudor ago-
no, a la par que se evitaban el tener
que tratar a gente inculca y miserable,
como eran sus labriegos.

Uno de estos Condes, tuvo una hija,
que, como es natural, era Condesa, co-
mo igual que la higuera, sus hijas, son
higas. (En algunos sitios, las higueras
solo dan hijos; higos). Pues bien, la
Condesita contrajo matrimonio con
otro de su igual, y a los tres meses lo
dejó K. O. Quiere esto decir, que envi-
dó, pues la Condesa, mujer apasionada,
vehemente, lujuriosa; necesitaba poner
su so particular a los marqueses por
docenas.

Vino a Elche a pasar una temporada
en uno de sus huertos, con el fin de
consolarse, y en la tranquilidad de
nuestras palmeras, olvidar al bien per-
dido. Por primera vez vino a su tierra,
o a la de sus padres, para que esta le
sirviera de refugio o remanso de paz
para su alma dolorida, o consuelo a su
cuerpo insaciado.

Y en el huerto vivía en gracia de
Dios, hasta que un día repasó en To-
folet. Tofolet era el hijo del arrenda-

dor, un mozo ancho y bravo, que su-
bía a las palmeras con una facilidad y
seguridad asombrosa. La Condesita, se
extasiaba mirando al mozo lucir
sus habilidades, y le invitaba a subir
a las palmeras más altas del huerto. Y
Tofolet, loco de alegría, complacía a
aquella mujer que él admiraba como
una Diosa.

En las horas de la siesta, la Conde-
sita, se hacía acompañar de Tofolet
por el huerto, a quien recitaba bellas
composiciones de celebrados vates. To-
folet la escuchaba con arrobamiento A
veces, le refería una historia de amor
con sapicaduras pícaras. El mozo,
contemplaba a su dueña con ojos re-
lampagueantes de locas ansias. Un día,
sentados a la sombra del palmeral,
en esas acequias verdes y mullidas que
tanto abundan en nuestros huertos dia-
logaban la Condesita y Tofolet. Esta
le preguntaba si tenía novia, y que cla-
se de mujer era para él la preferida, a
la par que enseñaba sus torneadas pan-
torrillas, y sus muslos denotaban unos
encantos que a Tofolet lo mareaban.
Comprendiendo la Condesita que la
fruta estaba en sazón, taimada, ten-
dióse sobre el ceped, y puestas sus
brazos en cruz, esperó la acometida
arrelante y pasional.

Eran las tres de la tarde y se hizo
de noche.

Como la Condesita no se recataba en
demostrar el afecto que sentía por To-
folet, cuando este venía al pueblo, la
gente al verlo pasar se decía para sí:
¡Ya viene el Conde! Y de boca en bo-
ca se sepía como un estribillo. ¡Ya
pasa el Conde!

Cuando la Condesita se curó de su
viudedad, se fué a Madrid, llevando
consigo a Tofolet, quien pasó a ser don
Cristóbal con todos los honores civi-
les y cononigos. Y pasó el tiempo, y
Tofolet llegó a ser un personaje de
campanillas gracias al dinero de su
mujer y al don de adaptarse al medio
que Tofolet tenía.

Cuando la Condesita murió, Tofolet
se vino a Elche, instalando su domici-
lio en la calle que hasta su muerte
había don Pedro Iborra, y por tal
motivo, cuando alguien tenía que dar
una orientación, o hacer un recado
y era necesario citar la calle que Tofo-
let vivía, siempe decían: La Calle
del Conde. Y la calle del Conde será
por los siglos de los siglos, aunque
nadie se acuerde de Tofolet.

José SANTO

Elche agosto 1935.

CAMISERIA BRUMEL

ESPECIALIDAD EN LA CONFECCION
A MEDIDA

SAGASTA, Numero 2
ELCHE

Casa de Comidas de

RAFAEL PENALVA

Plaza de Abastos, 22.—Teléfono, 291
ELCHE

FABRICA DE ALPARGAS DE TODAS CLASES
ESPECIALIDAD EN CLASES DE CERCO

Viuda de Rafael Bernabeu

Segunda Travesía de Ruiz de Elda, 12
— ELCHE —

Fábrica de Zapatillas

Francisco Segarra Agulló

Calle Durán, 5.—Teléfono, 158

ELCHE

(Alicante)

TALLER DE CARPINTERIA.—Ruiz de Alda, 12

José Soler Esclapez

Apoderado de Ramón Baeza, Maderas
(Depósito de la Central de Alicante)

Avda. de Blasco Ibáñez, 39 ELCHE Teléfono, 321

«POPULAR CORO CLAVÉ»

Repostería a cargo de

Evaristo Sempere

ELCHE

VDA. SALVADOR LOPEZ QUEREDA

Almacén de aceites, azúcares, legumbres, garbanzos,
cereales y abonos

Teléfono, 164 Elche (Alicante)

Estación de Servicio Permanente
Angel Parres Vicente

Servicios Rápidos.—Cuidadosa Atención.—Operarios Expertos.—



Engrase y lavado a presión.—Gasolina.—Aceites.—Grasas.—Acce-
sorios.—Estancia para Coches

Teléfono 31 Avenida Blasco Ibáñez, 27 Elche
(Carretera Alicante)

Manuel Antón Selva

Fábrica de cintas y lonas
Especialidad en lonetas estrechas

— ELCHE —

Fábrica de Calzado

Pascual Martínez García

Despacho: Avenida Blasco Ibáñez, 7 Elche
Fábrica: Durán, 17

GRANDES ALMACENES DE

«LA DAMA DE ELCHE»

Confección a medida.—Gran surtido en trajes pa-
ra caballero y niño.—Sección de camisería fina,
de las mejores marcas. Precios fantásticos
SIEMPRE «LA DAMA DE ELCHE»

Cuatro Esquinas ELCHE

Las cinco partes del mundo

oír Ud. con el nue-
vo receptor Philips
"La llave del mundo"

TODA LA RADIO

A TODAS LAS HORAS

EN TODAS LAS ONDAS

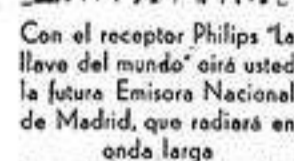
EL RECEPTOR

PHILIPS

335 A

"La llave del mundo"

está basado en el nuevo prin-
cipio "Maltinductancia" y
representa un paso gigantes-
co en el progreso de la radio.



Con el receptor Philips "La
llave del mundo" oír usted
la futura Emisora Nacional
de Madrid, que radiará en
onda larga



Agencia oficial: JUAN MARHUENDA.—ELCHE



«La Competidora»
Almacén de Muebles
Carlos Tormo Zaragoza
Ramón y Cajal, 7
ELCHE (Alicante)

Fabrica de Harinas
Serrano
Elche

**Teatros
y
Cines**

KURSAAL

El éxito tenido recientemente por esta Empresa, por todos sabido, se puede calificar como soberbio, toda vez que hemos visto muchos estrenos «casi regalados». Son incontables los estrenos que ha tenido en estos últimos meses este Teatro, ya que la idea tan acertada de reducir los precios al público la acogió con la máxima simpatía, tanto es así que son muy contados los días que este verano se ha privado de hacer función, y es más a pesar de la época, se han proyectado tantos estrenos como en invierno.

Y si a todo lo anterior ponemos el excelente material de películas que hay para la próxima temporada, del cual daremos un brevísimo detalle más adelante, tendremos la satisfacción de hacer constar que superará en mucho a la pasada.

Para pasado mañana presentará la producción «Torero a la fuerza», que como recordarán nuestros lectores por su espléndido conjunto de gracia, belleza femenina y presentación brillantísima, bien puede calificarse de más que singular esta comedia musical de los Artistas Asociados.

El gran cómico Eddie Cantor, es en «Torero a la fuerza», —como saben—, su más completa producción, fuente inagotable de chistes afortunadísimos que alternan con situaciones de por sí ingeniosamente regocijantes: Eddie Cantor tiene salidas tan chocantes que hacen que el público se entregue, como pocas veces, celebrándolas con risa estrepitosa. Las hay de todos colores; ellas fundamentan realmente el éxito de la comedia.

Pero, ¡ay, señores, no se puede pedir más! Las «Goldwyn Girls», numeroso grupo de mujeres escogidas, guapas, bonitas, bien formadas, se nos presentan en preciosos números coreográficos; en los primeros metros de la película —¡vaya principio!— las vemos en las camas del gran dormitorio circular de un colegio de señori-

Serena prestancia artística de la Dama de Elche, escultura que prestó a la ciudad de las palmas la fisonomía sensorial que se advierte en el temperamento destacado de sus indígenas.

Elche, tal vez por influjo de esta maravilla de arte descubierta en sus lares, quizás por insito temperamento, por la fuerza admirable de su voluntad, o llevado por la suntuosidad de ese monumento lírico que se reverencia en estos días, ocupa un plano destacado en la sinfonía artística de la provincia.



tas; se despiertan, se yerguen, rivalizando todas en belleza pectoral dicen cosas sabrosas, tienen desparejamientos insinuantes, se ponen las medias, ruegan que cerremos los ojos —¡...!— saltan de la cama del todo «ligeritas», se zambullen, trazan en el agua figuras maravillosas recogidas por la cámara en perspectiva de arriba a abajera, vemos luego la sombra de su desnudez absoluta tras una especie de biombo de cristal. En otro número brillante y bien combinado, el cual capta la cámara con nuevas y preciosas filigranas vemos un baile mejicano de las «gírlis» con sus chaquetitas cortas sobre la piel, que les sirven de tembloroso y agudo «sosten», en fin...

Para los días 17 y 18 también tendremos buenos programas. El día 17, «El terror del hampa». El 18 el magro Carlos Gardel en la producción «Espérame», secundado magistralmente por Goyita Herrero. El 25 la grandiosa admirada película «El signo de la Cruz».

Y finalmente daremos a conocer algunas de las más destacadas películas que se pondrán en este Teatro durante la temporada próxima, que son: «Héroes y Monstruos», (El hombre de los insinuantes, se ponen las medias, ruegan que cerremos los ojos —¡...!— saltan de la cama del todo «ligeritas», se zambullen, trazan en el agua figuras maravillosas recogidas por la cámara en perspectiva de arriba a abajera, vemos luego la sombra de su desnudez absoluta tras una especie de biombo de cristal. En otro número brillante y bien combinado, el cual capta la cámara con nuevas y preciosas filigranas vemos un baile mejicano de las «gírlis» con sus chaquetitas cortas sobre la piel, que les sirven de tembloroso y agudo «sosten», en fin...

Todos son elegantes si es su Sastre
— BLASCO —
Castelar, 10, 1.º Elche

PETIT BAR
Aperitivos y tapas de todas clases :- Helados de primera calidad :- Licores de las mejores marcas :- Café expés :-
Frente a la Glorieta ELCHE

José Roman Asensio
Fábrica de Alpargatas con pisos de goma
Santiago Ramon y Cajal, 14
ELCHE

Nueva Ferretería «LA LLAVE»
FRANCISCO MACIA VIDRE
Calle Victoria, 5 Elche

FABRICA DE CALZADO - ALPARGATAS
Especialidad en Alpargatas con Piso de Goma
José Martínez Tari
Hijo de Manuel Martínez Mateu
DESPACHO: Barrio Conrado, 7. ELCHE (Alicante)

Ginés Garcia Serrano
Fábrica de Alpargatas con pisos de goma
Durán 6 Elche

SI DESEA VD. ADQUIRIR
MUEBLES DE CALIDAD
Y A PRECIOS REDUCIDOS,
NO DEJE DE HACER SUS COMPRAS EN
LA ASPENSE
VISITE LA EXPOSICION EN
ERETA ALTA, NUM. 7 ELCHE
Y SE CONVENCERA

PENALVA
PINTOR DECORADOR
No dejen de encargar sus trabajos en esta casa, si los quieren modernos :- y económicos :-
Plaza Cervantes, 5 ELCHE

Línea de automóviles Taller de Galvanoplastia
Elche - Alicante José Blasco Sanchez
Baños de Niquel, Cobre, Plata y Oro
HORARIO
DE ELCHE DE ALICANTE
7:45 7:30
9 11
12:15 12:15
14:30 15:30
15 CI 17 CI
19 19
PRECIOS
1.ª clase, 2'15 pesetas
2.ª " 1'65 "
ADMINISTRACIONES
Elche: Plaza Mayor, 14. - Telef. 302
Alicante: Villegas, 2 - Telef. 1076

LEA USTED
EL LUCHADOR

Francisco Mora Samper
Armas y Municiones
Teléfono, 177
Elche (Alicante)

José Esteve Pastor
(a) Herbero
Transportes
Chapí, 11
Elche

Ideal CINEMA
ELCHE
MIÉRCOLES 14 DE AGOSTO DE 1935
El film hablado y cantado en español
«CINOPOLIS»
por la simpática Imperio Argentina y Toni de Algi.
Agradable estancia. Salón ventilado
Precios económicos.

Antonio Rocamora Ruiz
Calzados y Alpargatas
EXPORTACION
ELCHE (Alicante)

Cartonajes Almuni
Cartones de todas clases : : :
: : : Plantillas y Cajas
Carretera de Aspe.-Teléfono, 326 ELCHE

FABRICA DE LICORES Y JARABES DE
MANUEL GARCIA.—Játiva
Especialidad en «Ants La Diva» y «Anisete María Tomás»
Representante en ELCHE—M. POMARES

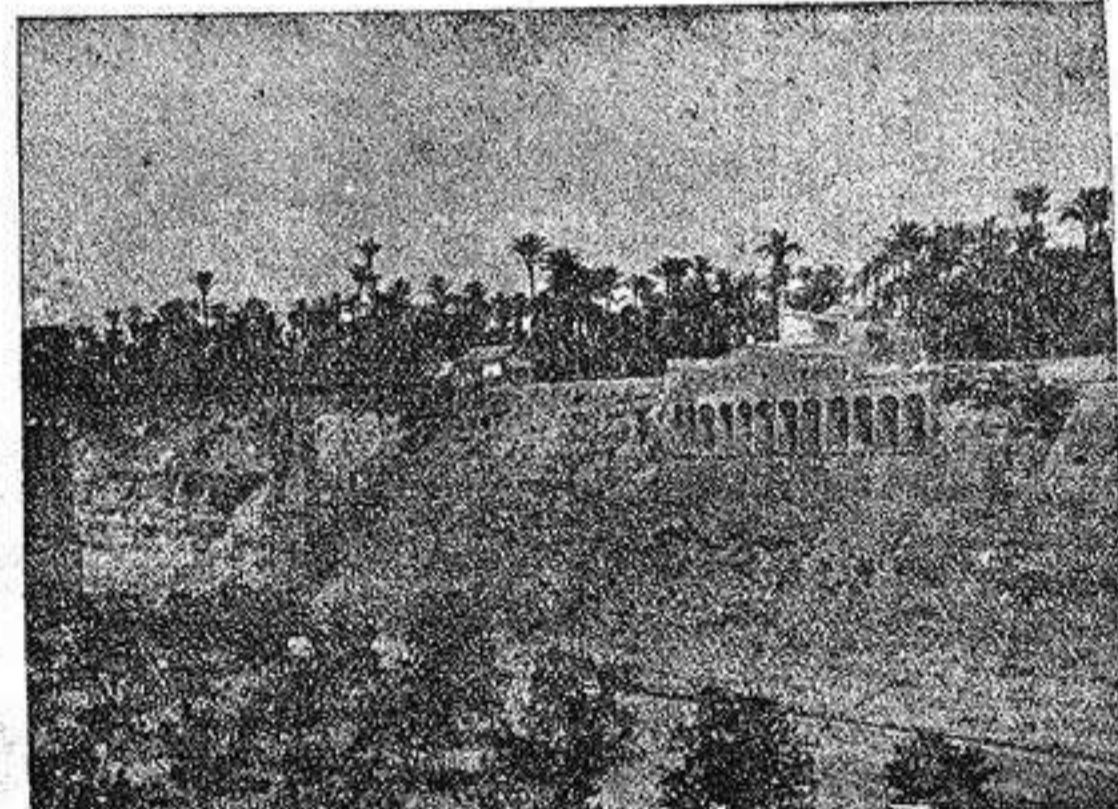
Francisco Antón Ibarra
FABRICA DE ZAPATILLAS
Especialidad en las de piso de medio tacón
Calle de Salmerón, número, 50 Teléfono, 131
ELCHE

DROGUERIA
F. Pérez Seguí
Aparatos Kodak
Accesorios y Productos Agfa
Elche

Santiago Valero Serrano
Fábrica Manual de Zapatillas con cerco de Cuero
Especialidad en clases de Fantasia Cánovas del Castillo núm. 4
Avenida del General Primo de Rivera, núm. 7
Elche

Antonia Hernandez Rizo
Comadrona
DE LA BENEFICENCIA MUNICIPAL Y EL SEGURO DE MATERNIDAD
Comandante Ferrández García, 4
Elche

Paquita Verdú Rico
Profesora en partos
Afecta al Seguro de Maternidad
Calle de Sagasta, 36, duplicado
Elche



Arboles enanos que, desde el fondo de este barranco de juguete miran con envidia la prestancia de las palmeras que yerguen sus altivas copas sobre esos arcos coquetones...

PARA PROTEGER Y BRONCEAR LA PIEL
EXPUESTA A LA ACCION DEL SOL Y DEL VIENTO USE
CREMA BLAINE LYSA
EVITA QUEMADURAS Y DESCAMACIONES
OTRAS CREACIONES LYSA:
BRONCEADOR INSTANTANEO
AGUA DE COLONIA
CREMA LYSA CYDER
POLVOS LYSA
SON PRODUCTOS CIENTIFICOS DE LA
«PERFUMERIA LYSA»
REPRESENTANTE: G. ROS - PL. INDEPENDENCIA, 11 (ALICANTE)

Fábrica de Alpargatas
Con Pisos de Yute y Goma
Novedades en Alpargatas de Cerco
Especialidad de la Casa

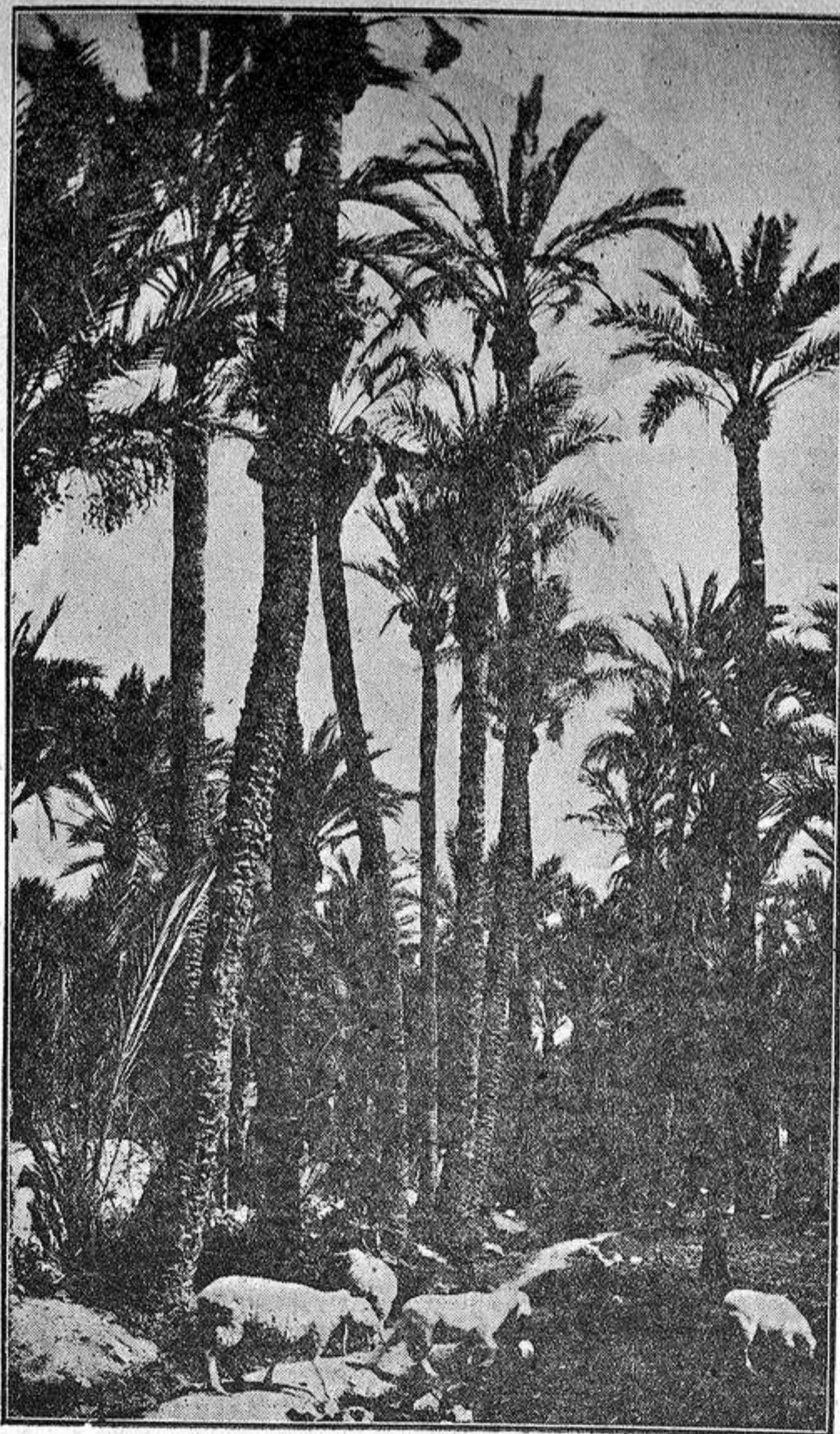
Ferrández y Garcia
ELCHE (Alicante)
Travesía D. Joaquin Santo

Talleres de
Lápidas y escultura
Juan Bta. Alcaraz
Canalejas, 33
ELCHE

Sastrería y Pañería
GARRIDO
 Esmeradas confecciones
 Siempre últimas novedades
 Sagasta, 10 ELCHE

Industrias de la Madera

Ramón Sempere Muntó Sucesor de R. Sempere Fernández
 — ELCHE —
 Taller de Carpintería Especialidad en Cintas para las máquinas de cortar lona
 Cajas para envases de todas clases Reparaciones de las mismas
 Serrería Mecánica Teléfono, 75
 BUFART, 2



Los dátiles, dorado fruto de la gentil palmera, sabiéndose hijos, también del sol, inician su fuga hacia lo alto, porque les atrae el azul limpio del infinito y porque quieren recibir desde más cerca la cálida caricia de los rayos solares. El ramo de pedazos de oro, se inclina hacia el vacío, al comenzar su gesto liberador. Les incita a ello los balidos de estas ovejitas inocentes que discurren por entre los arabescos de sombras...

Las palmeras madres, alarmadas por esta presunta fuga de sus hijos, alborotan la quietud añil con el abaniqueo verde de su fronda y recortan sobre la patina nitida del infinito la gracia gentil de sus ramas, que tienen un desmayado mohín de angustia, llamando al hombre, enamorado de estos bosques y del fruto de ellos...

Agil y temerario, el hombre asciende, tronco arriba, para intentar disuadir a los malos hijos que ansían desprenderse del regazo maternal...
 Balan las ovejas y trinan los pajarillos y el mismo aire se amodorra en paisaje tal, de sencilla fortaleza sensorial...

POR LOS VISITANTES

Ya se han llevado a la práctica los viajes, a precios moderados, desde Elche a Alicante, porque la compañía de los F. C. Andaluces se ha dado cuenta del rico manantial de ingresos que supone la vecina Elche, frente a nuestra playa, en esta época veraniega. Elche ha correspondido de una manera sorprendente a estas facilidades y economías de transporte, y es interesante contemplar la llegada de cualquiera de los trenes especiales que se organizan.

En aluvión llegan los vecinos de Elche a disfrutar de los gozos higiénicos del mar y nosotros, en nuestra obligación de huéspedes, de anfitriones del gran banquete higiénico, poseedores de la maravilla de nuestro mar y de nuestra playa, no acabamos de desempeñar totalmente nuestros deberes. Ellos, los invitados, acudiendo a nuestro llamamiento, a la gentileza del mar, cumplen su cortesía, pero nosotros, Alicante, está un poco al margen de la legendaria cortesía y fraternidad.

Esta muchedumbre que nos llega de Elche, como primera actividad presentada, se dirige al mar y goza del baño, pero satisfecha esta necesidad y este placer, se lanza a la playa, ya en calidad de espectadora, hasta que llegue la hora de salida del tren que les restituya a sus hogares. Pero Alicante no se ha cuidado de ofrecer distracciones que enjuaguen esas horas de espera, de la habilitación de un recinto, o recintos, en la misma vera, del mar, donde se pueda esperar distraída y comodamente, al amparo de los rayos solares, la hora de la partida.

Este año ya es un poco tarde para remediar este olvido, pero queremos estimular el celo de las autoridades, de quien corresponda, para que en el próximo año quede resuelto este aspecto. Ahí queda la iniciativa, mejor dicho, el deseo de iniciativa, dejando a la inventiva oficial el modo de encontrar la posibilidad de conceder a los millares de bañistas de Elche que nos honra con su visita una espera agradable y distraída, en lugar adecuado, donde no se convierta en una nulidad el gran deleite del baño que acaban de disfrutar.

*Justo es que nos preocupemos del contenido, pero es gesto de obligada prevención, que primero acondicionemos el continente, y esto, justo es decirlo, lo hacemos siempre en lugar secundario.

Francisco Aledo y Compañía

Gran fábrica de calzados de todas clases y estilos :- Especialidad en chúcarro
 Carretera de Aspe Teléfono 148.—ELCHE

Farmacia y Laboratorio de Análisis Clínicos

A. BOTELLA BRU

:- Elaboración esmerada en recetas :-
 :- Especialidades nacionales y extranjeras :-
 Puerta de Orihuela ELCHE

Relojería y Platería

Francisco Molina García

(Sucesor de Francisco Clement)

Canalejas, 27 ELCHE

Manuel Trives Pérez

Taller de reparaciones de Maquinaria en General
 Capitán Sediles, 15 ELCHE

Antonio Merino

SASTRE

Plaza Cervantes, 7, 1.º ELCHE

Ramón Maciá Coves

CENTRO DE SUSCRIPCIONES

Kiosco (Glorieta) ELCHE

Para SALAZONÉS

¡ROQUE!

Plaza de Abastos ELCHE

MAVULCAN

Miguel Campello y C.ª, Ltda.

Manufacturas de Calzado Vuteanizado
 Apdo. 72 - Telf. 171 - Dirección Telegráfica "Mavulcan" - ELCHE

José Agulló Blasco

Comercio al por mayor de cereales, legumbres, harinas, aceites, vinos, coloniales, droguería y perfumería

Depósito de los chocolates LA MANCHEGA.
 Av. de Blasco Ibáñez 31 y Durán, 1 Telf. 243
 ELCHE

Quiere Vd. economizar dinero en sus compras...?

Visite la casa de Muebles de

José Sánchez López

En donde encontrará solidez, elegancia y economía

Abad Póns, 11 y Esquina Nueva San Antonio, 2
 ELCHE

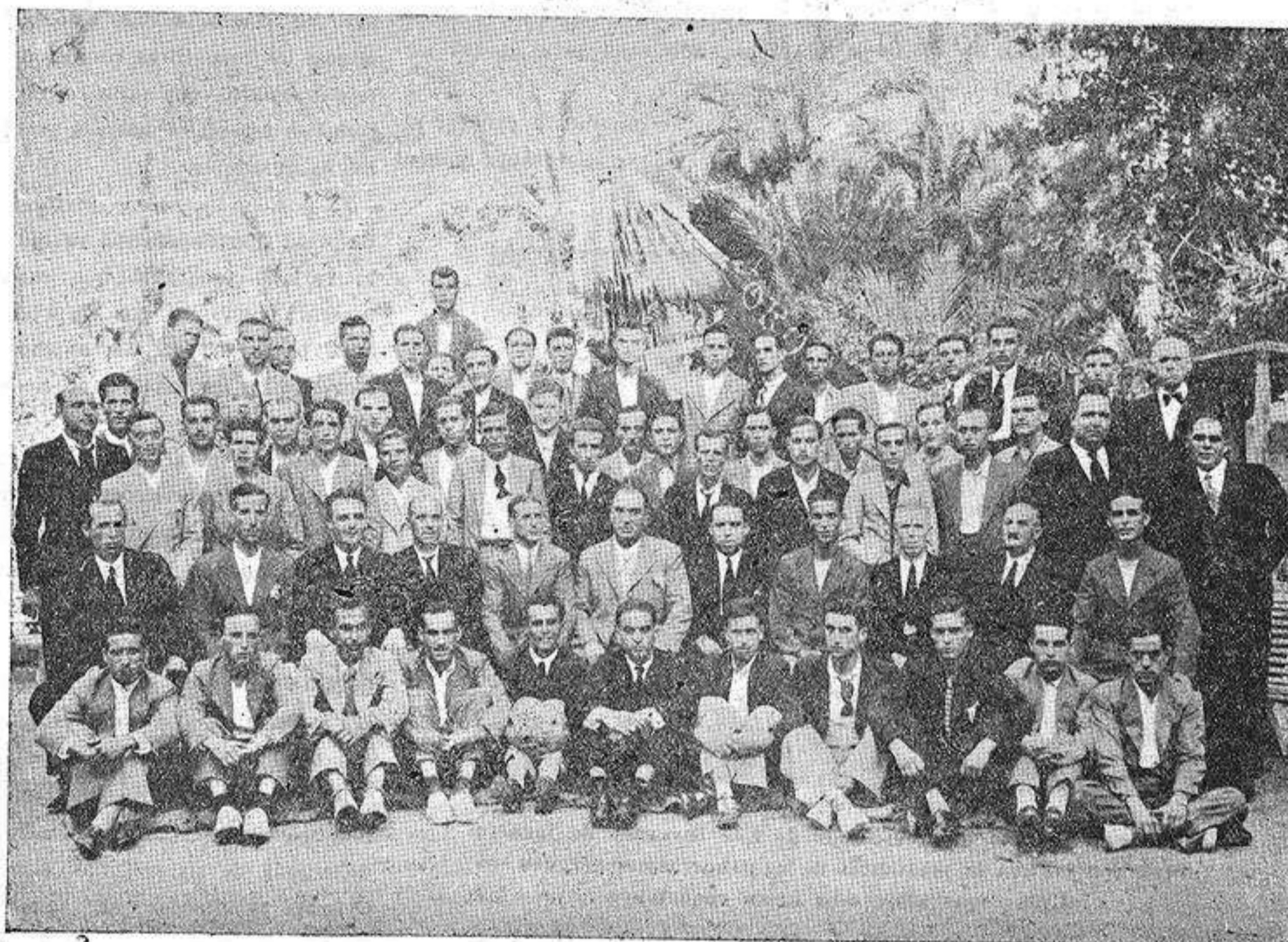
Casa Serrano

LA MEJOR TIENDA DE NEUMATICOS

Agencia Citroen para la provincia de Alicante

Plaza de la República, 9 Teléfono, 135
 ELCHE (Alicante)

Nuestros Orfeones



Masa Coral del "Popular Coro Clavé"

«La Espiga de Oro»
 Panadería y Pastelería de
GONZALO ANTON
 CALLE DE PI Y MARGALL, 2 ELCHE

Salón Barbería

— DE —

Juan Vicente Caracena

Practicante

Canalejas, 53

Teléfono, 36

ÉLCHE

Hijos de Julio Muntó

TALLER DE HOJALATERIA

Instalaciones para Gas y Agua

Especialidad en cubetas y pozales

REPARACIONES DE TODAS CLASES

ALMACEN DE TEJIDOS

Trenzas de Yute, Lonas, Paños y Novedades especiales para la Elaboración de Alpargatas y Zapatillas. Pisos de Goma y demás Artículos para la fabricación de Alpargatas y Calzado

Antonio Amorós Ors

Telegramas (AMORIMPEX)
 Telefonemas

Teléfono 76

Despacho Comandante Ferrández, 25 ELCHE

José Serrano Quiles
Construcciones

ELCHE

Juan Madueño

Construcción y Reparación DE MAQUINARIA

ESPECIALIDAD en la Construcción y Reparación de Maquinaria para Calzado y Piezas de Recambio

Construcciones de Maquinaria para Coser Goma. Constructor de la nueva máquina patentada de coser goma con bigornia

Calle Capitán Sediles, 19

Teléfono, 298 Elche

Hijos de Jaime Brotons

Casa Central y Despacho: Mariana Pineda, 34
 Sucursal: Aureliano Ibarra, 2.—ELCHE

CONFITERIA Y REPOSTERIA

Fábrica de Turrónes y Mazapanes

HIJO DE TOMAS GARCIA MARTINEZ

Canalejas, 32.-Esquina a la Plaza Dr. Campello.-Tel. 117.-Elche

TALLER DE CARPINTERIA MECÁNICA MODERNA
Manuel Alpañés Avilés
 ESQUINA ABUJARRA
 ELCHE

Francisco Soler Román
 TALLER DE CARPINTERIA
 Prolongación de Calle Andres Torrejon
 ELCHE

Fábrica de Alpargatas de todas clases
 Sucesor de **Vicente Antón Agulló**
 Daoiz, 5 y 7 — Teléfono 237
 ELCHE (Alicante)

Santa Pola

Hotel y Restaurant **Miramar**

Teléfono, 13

Especialidad en arroz a la mariguera

Estación Inve nal



TELEGRAMAS TELEFONEMAS Caucho

Fabricantes de Suelas de Caucho Aglomerado, S. A.

Suelas de gomas para alpargatas y zapatillas.—Producción diaria 150.000 pares.—Exportación a todo el mundo

OFICINAS: Capitán Sediles, 12.—

Teléfonos, 311 y 209

ELCHE

La fiesta del pueblo 15 de Agosto

Recordar la fecha que encabeza estas líneas, es como gustar de nuevo algo íntimo, que acaricia dulcemente el alma, y esto es lo que me propongo, aunque haya malicioso que me llame egoísta. Yo, un ilicitano patriótico de amor hacia mi patria chica al llegar la fecha más amada de mi tierra, me he preguntado por qué no he de ser yo uno de los que engrandecan el prestigio de Elche, estando al alcance de mis merecimientos, por pequeños que sean.

Elche, patria querida de muchos obreros —mujeres y hombres— que sufren la tristeza de haberse abandonado, contra su voluntad, por no hallar en tu seno el modo de vivir, lejos de ti, te añoran, procuran prestigiarte, alcance de mis merecimientos, por poco. La prueba de esta afioranza la da la colonia ilicitana en Madrid que envía cada año una representación y una hermosa palmera de fuegos de artificio, como saludo a su patria chica. Este proceder de los hijos del pueblo que, aunque alejados de su territorio, no la olvidan, contrasta con las hazañas de otros que no tienen inconvenientes en arrastrar el nombre de Elche por los cauces del desprestigio. Estos buenos patriotas, afortunadamente siempre de su Elche querido, cuando recuerdan sus paseos bajo las arcadas de los palmerales, al recordar la fecha más radiante de su patria chica, es posible que sientan sobre sus mejillas el fuego de una lágrima, igual que aquellas que derramaron cuando se vieron forzados a abandonar su patria nativa.

Elche tu magnífico bosque de palmeras, sin igual en el mundo, te ensalza y proclama como un país de belleza nativa. Tu fantástico palmar de fuegos de artificio, atrae innumerosos turistas, que llenos de fervor artístico, acuden, también a contemplar la Bajada del Ángel y de la amargura. Aspectos artísticos que son tu orgullo y de quienes tuvimos la honra de nacer ahí.

Manuel GALAN OLIVER
Alicante, Agosto 1935.

N. de R. — Nos ha visitado este señor Galán Oliver, obrero ilicitano que, estallante de fervor patriótico, quiere contribuir con su esfuerzo a ensalzar el prestigio de su patria chica, y nos entrega las anteriores cuartillas que con sumo gusto damos a la publicidad, porque el gesto espontáneo del señor Galán Oliver, es digno de todo aprecio y divulgación.

ELX

Elx es un cuento oriental, maravilloso, ideal, es palau de una sultana de cós sensual, pagana, qu'een un bosque de palmeres, va desgranant les quimeres. Es de la gloria un gómmi i un Paradís pa l'ensomni!

Eleuterio Meseguer Martínez

Nota. — La anterior poesía dedicada a Elche fué premiada por «Lo Ratón» de Valencia, el mes de junio de 1934.

Fútbol

EL ELCHE F. C. ANTE LA TEMPORADA 1935-36

No es necesario volver a repetir la forma en que ha procedido la Nacional con el Elche F. C., pues es sabido ya en los rincones más escondi-

dos, que se le obliga a jugar una promoción completamente injusta y que significa a lo mejor, —vale más que nos equivoquemos,— la muerte si se tiene la desgracia de perderla. Ni el Cartagena ni el Sport de La Plana, en una tarde normal del Elche, ni en campo neutral ni en ningún sitio, los creamos incapaces de vencerle, a pesar de que ambos Clubs, (Cartagena y La Plana), según tenemos entendido se han reforzado con algunos jugadores. Y encima de la arbitrariedad cometida con el club blanquiverde, han tenido el buen cuidado los señores que componen el Comité Nacional darle a La Plana las máximas probabilidades para que consiga el puesto en el Superregional, pues mientras que Elche y Cartagena se destruirán el domingo 25 del actual en Murcia, eliminándose uno de ellos, el Sport de La Plana, bien fresco, contendrá luego con el que subsiste. La circular de la Nacional dicta las normas para jugar el segundo partido y es la de sortear los campos de la Condomina y Mestalla. Casi afirmáramos con seguridad que el segundo partido se celebrará en Valencia, ya que el sorteo de los campos será otra fórmula de complacer al recomendado La Plana. A lo mejor nos equivocamos y les dá por la legalidad y quieren esta vez hacer las cosas bien la Nacional.

Todos los intentos para hacerle ver a la Nacional el «atropello» cometido, no dieron resultado, por lo que dió lugar a desmoronarse Directiva, jugadores socios y aficionados en general pero pronto se obtuvo la reacción; una reacción firme, decidida y quizás con más valentía, que antes la Directiva del Club blanquiverde juntamente con los jugadores merecieron nuestro mayor aplauso, pues mientras que los primeros sin pesetas y vistos los inseguro de la temporada próxima, se atrevieron a adquirir compromisos, los últimos firmaron sus contratos incondicionalmente, poniendo todo su interés, toda su valentía y todo su corazón, por el Club que les dió gloria, y así en esta animación tan extraordinaria van a jugar la última jornada emitida por la Nacional.

Rasgo generoso y elogiable el de todos los jugadores que estampan su firma por el Elche F. C. en estas condiciones, y toda la afición en recompensa de ello, se mantiene orgullosa y decidida a prestarles el calor merecido en los partidos de la promoción «tridicula».

Y aparte de los jugadores locales adquirió a Moro, Sirvent y Soler, medio delantero y portero, respectivamente procedentes del Hércules, Alicante y Torrejense.

Según noticias que tenemos algunas negociaciones mas hay emprendidas, esperando den buen resultado, para bien de nuestro fútbol.

Hay que reconocer que la Junta de nuestro Elche F. C. se está jugando el último cartucho y que la labor realizada ahora es muy digna, y si estuviéramos en otras circunstancias debería ser objeto de un homenaje, pero como su esfuerzo aún no está terminado, esperamos rendirle el consiguiente llegar al éxito final.

Y para que estamos mas agradecidos a ellos, el próximo domingo 18 nos visitará nuestro club hermano Hércules F. C., presentándonos los jugadores adquiridos para la próxima temporada, Goyeneche, Salas, Morera y Rosalénch, estando confiados en admirar un gran partido de fútbol dada la fraternidad y nobleza que une a estos clubs.

La afición local debe acudir el próximo domingo al Campo de Altibix a

L' ABEILLE

Compañía de Seguros contra los accidentes, ha sido autorizada con fecha 29 de junio de 1935, para cubrir el riesgo de

GARANTIA ILIMITADA EN SEGUROS DE RESPONSABILIDAD CIVIL DE AUTOMOVILES

Agentes Generales en:

ALICANTE.—Carratalá Hermanos, Consignatarios.—P. Mártires, 22, teléfono, 1719

ELCHE.—Diego Quiles Navarro, Puerto de Alicante, 5.

DENIA.—José Marsal Caballero, Canalejas, 12, Teléfono 76.

ORIHUELA.—Ricardo Marco Ruiz, Corredora, 23, teléfono, 205.

CALLOSA DE SEGURA.—Antonio Berenguer Marco, Estación Ferroviaria, teléfono, 32.

ALCOY.—José Candela Pastor, Anselmo Aracil, 5, teléfono, 98.

VILLENA.—Lorenzo Navarro Richarte, Avenida Chapí, 4, 2.º.

MONOVAR.—Manuel Deltell, Mayor, 88.

NOVELDA.—Enrique Sala Mira, Riego, teléfono 41.

VILLAJYOUSA.—Juan Llinares, Canalejas, 44.

testimoniar el afecto y simpatía al Hércules por su reconocida ascensión a la división de los «ases»; como asimismo la afición alicantina se desplazará gustosa por ver medir las fuerzas de su equipo con nuestro Elche F. C.

Y finalizando, los proyectos de la Directiva son muchos y buenos si se les incluye en el Superregional y Liga, los que trasladaremos una vez separados el resultado, pero mientras tanto que no les falte el aliento de todos e nia lucha que se avecina, para estímulo de los bravos equipos del Elche F. C.

SPORTISTA

Telégramas detenidos

Por no hallarse el destinatario se hallan detenidos en las oficinas de Telégramas, plaza Gabriel Miró, los siguientes despachos telegráficos:

De Málaga, para Ferrández, Foglietti, (Benalua).
De Murcia, para Antonio Bellés, calle Colón, 40.

Movimiento del Puerto

LLEGADOS
SAN JUAN II, español, de Tenerife, con plátanos, de FLORES.

DESPACHADOS
MONCHU, español, para Santa Pola, en lastre, de CARRATALA.

SAN JUAN II, español, para Valencia, con plátanos, en tránsito, de FLORES.

LEA USTED EL LUCHADOR

AGENCIA DE PRESTAMOS para el

BANCO HIPOTECARIO DE ESPAÑA

Préstamos hipotecarios, sobre fincas rústicas y urbanas, amortizables de 5 a 50 años, al 5'50 por 100 de interés

Préstamos especiales para el fomento de la construcción en poblaciones importantes

Luis Torres, Plaza de Castelar, 6, 2.º, dcha.—ALICANTE, Tel. 1985

Audiencia

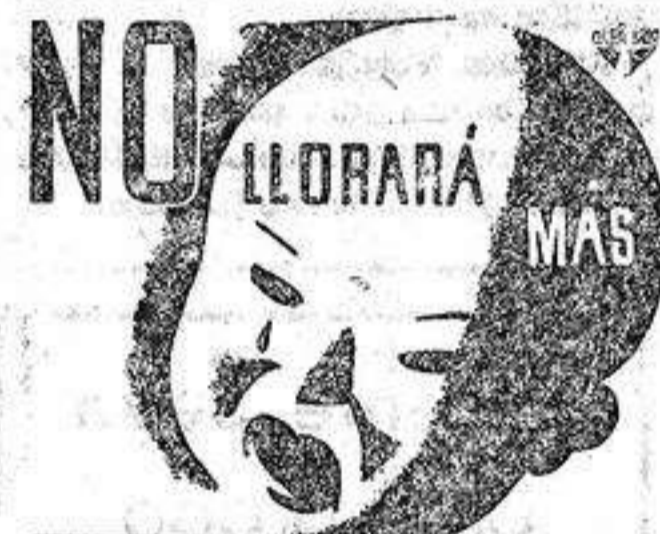
SEÑALAMIENTOS PARA MAÑANA «Sobrenatural» y «Campeón»... «Nirces»

«Amor que triunfa» y «Dos noches. «La mujer acusada».

Procedente del Juzgado de Orihuela, mañana se verá en esta Audiencia una causa contra Miguel Hernández Díaz, José Antonio Hernández Díaz, Mariano García García y Manuel Guillén Pérez, por delito de estafa.

Abogado del Estado.
Abogados, señores Torreblanca y P. Mirete.

Procuradores, señores Herrero y Chorro.



LABORATORIO FEDERICO BONET - MADRID

Deportes

FUTBOL OBRERO EN ELCHE Iberia F. C., 1; Estrella F. C., 0

Ante un público bastante numeroso se jugó el domingo la semifinal del Campeonato Copa Levante-Sur (Federación C. D. O.), entre los clubs citados.

A los quince minutos de juego ya ha dejado apreciar el Iberia su dominio sobre el contrario, aunque su delantera ante la portería se muestra incansable, haciendo ineficaces los trabajos de todo el equipo.

Reacciona luego el Estrella que llega repetidas veces al terreno contrario, dirigiendo los ataques el centro Soler que en una de estas ocasiones providencialmente no consiguió marcar por haber salido la pelota lamiendo los postes, cuando ya se daba por seguro el gol.

Terminó la primera parte con el resultado de empate a cero. Eseguido tiempo fué mas movido e interesante, pues de salida ya comienzan ambos onces a buscar la victoria, distinguiéndose en la defensa de sus respectivos colores González y Aladre.

Cuando ya se creía que el partido habría de finalizar sin la victoria de ninguno de los contendientes, se produce el gol que decide el encuentro quince minutos antes de pitarse la señal de terminación, el interior derecha del Iberia, Sánchez, recoge un balón cedido por sus medios y logra llegar frente a la portería enemiga lanzando un chut bombeado que el meta contrario no puede detener, no obstante haber recibido el pelotazo en un pie.

Conseguido el tanto que había de proporcionarles la victoria, los del Iberia se dedicaron a contener la furia de sus adversarios sin preocuparse de llevar ellos la iniciativa en los ataques.

Destacaron, por el Iberia F. C., Maciá, medio centro, que por su actuación brillantísima fué el forjador de la victoria de su cuadro, y desde luego sobresalió de entre los veintidos equi-

plers, y Sánchez que hizo un buen partido; y del Estrella F. C., Liedó medio derecha, que cortó juegos de sus enemigos con rapidez y vistosidad, y Tarrito, medio izquierda, que supo cumplir en su sitio.

Los restantes del Iberia, bien; los demás del Estrella, regular.

El partido jugado ayer fué el mas vistoso de todos los celebrados correspondientes a esta competición. En él se puso de relieve la nobleza deportiva de los jugadores. Y así es como de verdad se hace deporte, alejando del ánimo de los contendientes las pasiones mezquinas, y haciendo gala en todo momento de la más franca camaradería y de las atenciones mutuas debidas. Fué el de ayer un encuentro que al honrar a los equipos contendientes, honra también a la F. C. D. O., organizadora de esta competición.

ONOFRE

De Sax

CONSTRUCCION DE ESCUELAS

El Ayuntamiento de Sax vá a realizar por contratación directa las Obras de construcción de Escuelas con ocho Secciones y dependencias que el Estado ha subvencionado con 156.000 (ciento cincuenta y seis mil pesetas). El presupuesto total de las mismas se eleva a 221.609'12 (doscientas veintimil seiscientos nueve pesetas doce céntimos). Abre un plazo que terminará el día 29 de los corrientes, durante el cual los contratistas que deseen puedan pasar por la Secretaría municipal de aquel Ayuntamiento los días laborables de 9 a 11 de la mañana a examinar los planos, presupuesto, condiciones facultativas y administrativas, y presentar proposiciones por escrito indicando la cantidad por que se comprometen a realizar las obras.

Círculo Obrero Illicitano

CONCURSO DE ARRIENDO DEL TEATRO LORENTE DE ELCHE

Se saca a concurso el arriendo del Teatro Lorente de Elche, cuyas bases de condiciones de arriendo se encuentran en la Secretaría de la Sociedad propietaria «Círculo Obrero Illicitano», Plaza de Joaquín Costa, 5, a disposición de todos los señores que quieran concursar. El presente concurso principia en el día de la fecha y terminará el día diecisiete del actual mes de Agosto a las diez horas de la noche. Los concursantes podrá dirigirse en solicitud de petición al Presidente de «Círculo Obrero Illicitano» con sobre cerrado y debidamente lacrado.

Lo que se hace público para conocimiento de todos los que les interese el presente Concurso.

Elche 2 de Agosto de 1935.
V.º B.º El Presidente, Manuel Serrano. El Secretario, José Díez.

Extreñidos

usad el laxo purgente ideal LAXORENA

el mejor purgante y el más cómodo. Sobre, con dosis purgante 0,50 ptas. Caja de 50 comprimidos, dos pesetas. Venta en Farmacias. — Representante en Calderón de la Barca, 4, 1.º BERNARDO BOCA

Lea Vd.

El Luchador

Grandioso acto de afirmación socialista en Elche

La pasada semana y en la plaza de Toros de Elche, se celebró un acto de afirmación socialista organizado por la Juventud Socialista, para conmemorar el XXXI aniversario de la fundación de esta organización proletaria.

A las diez de la noche, hora que debía empezar el acto, la Plaza estaba llena por completo de obreros y obreras, deseados de escuchar la autorizada palabra del señor Villalta Gisbert.

El Presidente de la Juventud señor Sempere dice: «Compañeras y compañeros: La J. S. O. de Elche, después de los sucesos de Octubre, se reúne hoy en este acto de afirmación socialista, para cuyo acto, se ha invitado al camarada Miguel Villalta.

De todos conocido es, la labor abnegada y desinteresada que este consecuente compañero ha realizado defendiendo a los camaradas procesados a raíz del movimiento de Octubre. Elche y la Provincia, está en deuda con este camarada, y nosotros hoy aquí, nos venimos a la vez que a celebrar el XXXI aniversario de la creación de esta juventud de Elche, a rendir homenaje a Miguel Villalta.

Recuerda los trabajos llevados a cabo por esta juventud en los 31 años de vida, diciendo, que de su seno, salieron hombres luchadores e incansables defensores del proletariado como son Ginés Ganga y Antonio Cañizares.

Seguidamente concede la palabra al Presidente de la Federación Local de Sociedades Obreras de Elche, señor Pomares Castaño, el cual, es también recibido con aplausos. Hecho el silencio, el señor Pomares empieza diciendo: «Camaradas: Al ser invitado para tomar parte en este acto de afirmación socialista, y a la vez, para celebrar el XXXI aniversario de la juventud socialista de Elche; acto de fe que forman estas falanges de jóvenes para implantar en nuestro país la aspiración de todo el proletariado Mundial, sentí un agrado satisfacción sentí una gran satisfacción, porque desde el alzamiento de Octubre, no se nos había permitido ponernos en contacto con vosotros.

Analiza la colaboración para implantar la República con los diferentes partidos republicanos y cita las fechas de diciembre del 30 y las del 12 y 14 de abril del 31.

Censura la labor que está llevando a cabo la gestora municipal, y la compara con la realizada por la minoría socialista durante los 3 años que al frente de los destinos del erario municipal estuvo el camarada Rodríguez y como muestra de la veracidad de lo que expone dice: «La minoría socialista en el Ayuntamiento de Elche, y por su gestión directa, se confeccionaron 12 planos para grupos escolares para el campo de Elche. Planos todos idénticamente iguales. Fueron planos aprobados por la superioridad. Pues bien, estando en el Ayuntamiento los socialistas se adjudicó un grupo en la partida rural de Alzabaras Bajo por el precio de 36.000 y pico de pesetas. Ahora, cuando están los gestores radicalagrarios, se adjudica otro grupo igual que el anterior en la partida ru-

ral de Torrellano Alto por el precio de 49.000 y pico de pesetas. Total, que este segundo grupo, de las mismas características que el grupo primero, cuesta al Estado y al Ayuntamiento unas 13.000 pesetas más.

El señor Pomares Castaño, que durante su peroración estuvo acertadísimo, recibe un saludo cariñoso de sus camaradas.

Al levantarse el señor Villalta Gisbert, el pueblo obrero de Elche le tributa una salva de aplausos que dura largo rato.

Hecho el silencio, el señor Villalta dice: «Camaradas y amigos: En la emoción propia de hablar después de una fecha histórica, vengo esta noche a confraternizar entre vosotros y que antes nos ha sido posible hacerlo».

Analiza el momento político Mundial y explica detalladamente los acontecimientos acaecidos en Italia, Alemania y Austria, de cuyos acontecimientos—dice—hemos de sacar la consecuencia de lo que es la democracia, pues en estos países se les ha evitado el paso a la democracia social.

Hace un recuerdo de Austria la Roja, y al nombrar a la Nación Austríaca, el público puesto en pie, la vitorea.

Analiza el momento político y social en España, y dice: que él está en la misma posición que estaba ayer, antes y después de Octubre, actitud esta que seguirá manteniendo y que hoy defiende con más ímpetu que antes defendía, y dice, que él vé en un porvenir muy cercano el triunfo de una actitud de izquierdas.

Pasa a tratar sobre unas próximas elecciones y dice:—«Si las elecciones las van a hacer los que no merezcan las garantías para el Partido Socialista, entonces no iremos a ellas, porque no queremos hacer el caldo gordo a las derechas, y de merecernos garantías unas elecciones, a ellas debemos ir con los Comunistas, Sindicalistas, Sindicatos de oposición y Anarquistas, con el fin de abrir las puertas de las cárceles.

Se siente identificado con la táctica de las Juventudes Socialistas, y dice, que si estas tienen algún error sufrido, son hijos de sus años mozos pero que respeta sus opiniones y por eso justifica su actitud.

El señor Villalta Girber, al terminar recibe una gran salva de aplausos dando vivas al partido socialista, a la U. G. T. y a los presos políticos.

Estamos repasando los párrafos de las Bases que se han insertado en el «Boletín Oficial» de la provincia, los días 25, 26 y 27 del pasado mes, y que tienen un interés marcado se pongan en vigor lo antes posible la patronal que para desgracia de Alicante nos ha tocado en suerte en este puerto.

Leemos en la Base tercera: se formará un Censo patronal en el que deberá inscribirse todos los Contratistas de carga y descarga del puerto de Alicante. Para ello será preciso que se dediquen a estos trabajos y paguen su correspondiente contribución industrial. En esta Base se ve bien claro reflejado el ansiado anhelo de los «Fetiches patronos» que como ya estamos cansados de repetir no paran de maquinar cuestiones para ver la manera más eficaz de quitarse enemigos de encima, y con esta Base tratan de una manera ineficaz de eliminar de su alrededor, a los pequeños cargadores, humildes obreros; ya que no se pueden llamar patronos los que con su esfuerzo y trabajo independiente, no están supeditados—algunos de éstos— nada más que a determinado comerciante, y van ganando el sustento de sus modestos hogares; y ahora si de este irrisorio producto se les va a obligar a pagar contribución industrial y otras bagatelas, sacaremos como consecuencia que tendrán que abandonar el trabajo que representan por no poder pagar lo que se pretende en esta Base, y entonces este trabajo irá a parar a manos de los grandes patronos que edesde hace infinidad de tiempo sólo ansian el ir por el procedimiento que sea eliminando al que les estorbe, y una vez conseguido este propósito, confeccionar unas tarifas al capricho de estos señores, que al aprobarse esta Base no tendría más remedio el Comercio que pasar por ellas.

Leemos en la Base 4ª, que ningún patrono no inscrito en el mencionado Censo podrá realizar los trabajos determinados en esta Base. Y ahí está ya patentizado aun más lo que hemos sacado a colación más arriba; en esta Base se deja entrever el querer estos señores monopolizar una industria que a nuestro juicio debe ser libre ya que de aprobarse esta Base no tendrá más remedio el comerciante que ir a manos de estos intermediarios, ya que esta les coarta la libertad que tiene al querer éstos como dueños absolutos de sus mercancías el hacerse las operaciones de carga o descarga por su cuenta, desligándose de estos ineficaces servicios que los intermediarios prestan en el puerto, para que el comerciante sacándole un beneficio en estas operaciones a la mercancía pueda entonces vender sus productos al consumidor en mejores condiciones de precio. ¡Y ahora nos preguntamos nosotros! ¿Qué inteligencia se precisa para ser contratista y que exámen técnico han sufrido estos privilegiados para querer asegurarse esa patente, al no autorizar que en el puerto no se pueda hacer ninguna operación que no esté controlada por los contratistas. Esta es una cuestión que a nosotros no nos afecta pero como alicantinos debemos salir por los fueros de nuestro Alicante llamando la atención al Comercio para que no pase por inadvertida esta cues-

ión. Y para si surte efecto terminaremos con un breve comentario.

Hace unos días durante nuestra visita a un puerto vecino tuvimos ocasión de trabar conversación con un representante de una acreditada Casa Armadora de España y al sacar a la conversación las cuestiones suscitadas en este puerto por los contratistas, nos decía que no se explicaba el porqué en algunos puertos existía esta semilla; pues estaba demostrado hasta la saciedad que son los culpables de todo el malestar que se originan en los puertos que para desgracias de éstos sufren aún esa epidemia que corroe el alma y la vida de estos centros de comercio, siendo ya hora que se estirpe ese mal de raíz para que no vuelva a reproducirse bajo ningún aspecto; y digo a ustedes esto porque habrán observado que aquí en este puerto lo hemos eliminado a todos y hoy gracias a ello, reina una cordial armonía entre los patronos—que lo son los representantes de las Casas Armadoras o los consignatarios—y obreros, y que el beneficio que muy comodamente se llevaba el contratista—en la mayoría de los casos inexperto, pues lo colocó en este cargo la influencia es más justo se lo lleve el consignatario o casa armadora y otra parte se utilice e humanizar más los trabajos poniendo más personal en los mismos y otras cuestiones de orden moral que también en esta se le dá al obrero y podemos decir con orgullo que estamos haciendo una obra verdaderamente social en bien de la clase obrera de este puerto. Pues en los trabajos con poner a un obrero de los muchos que hay en los puertos—y que también los contratistas tienen hoy—al frente de los mismos el trabajo marcha normalmente y no es necesario como ustedes me dicen se emplee el látigo con los obreros fustigándoles a cada momento para que den un mayor rendimiento.

Después de oídas estas manifestaciones de una persona competente en esta materia. Nos decimos nosotros, por qué lo del puerto vecino no lo imitan los representantes de las casas armadoras de aquí, ya que se podría llevar a la práctica sin hacer ningún esfuerzo, ya que se puede hacer un viaje para estudiar sobre el terreno la organización de allí y estamos seguros que se resolverían todos los problemas que a cada momento plantea esta clase. Por lo tanto el Sindicato de Navieros y Consignatarios, tiene la palabra.

Un obrero del Puerto Agosto 1935.

DOCTOR Juan M. Santaolalla Enfermedades del corazón y Pulmones Del Hospital Provincial y de la Beneficencia Municipal Consulta todos los días, excepto los domingos, de diez a una GARCIA HERNANDEZ 46

Vicente Seva ODONTOLOGO Enfermedades Boca y Dientes Rayos X - Diatermia Consulta de 10 a 1 y de 4 a 8 San Vicente, 71, 1.º Alicante

Lea EL LUCHADOR

DEL PUERTO

Del momento

DEPORTIVAS

Ciclismo

EL VELO CLUB VIGUES, ORGANIZA LA II VUELTA CICLISTA A GALICIA

Dentro de este mismo mes de Agosto, se correrá la II Vuelta a Galicia, organizada por el Velo Club Vigüés. Dicha carrera, consta de 9 etapas, distribuidas en la siguiente forma:

Primera etapa: Vigo, La Guardia, Mondariz, Cañiza, Carballino, Orense, 251,5 kilómetros.

Segunda etapa: Orense, Ginzol de Línea, Monterrey, Verín, Viana del Bollo, Rúa de Petín, Castro Caldelas, Monforte de Lemus, 239 kilómetros.

Tercera etapa: Monforte, Sarriá, Beceira, Lugo, 86,5 kilómetros.

Quinta etapa: Ribadeo, Foz, Viveiro, El Barquero, Santa Marta de Ortigueira, Cedeira, Valdoñiño, El Ferrol, 176 kilómetros.

Sexta etapa: Ferrol, Puentedeume, Betanzos, Curtis, Orense, Vilaboa, Coruña, 129,5 kilómetros.

Séptima etapa: Coruña, Carballo, Bayo, Santa Comba, Negreira, Santiago de Compostela, 125 kilómetros.

Octava etapa: Santiago, Noya, Riveira, Cesures, La Estrada, Villagarcía de Arosa, Cambados, Marín y Pontevedra 14 kilómetros.

Novena etapa: Pontevedra, Carigas, Vilaboa, Redondela, Couselo, Vigo, 132 kilómetros.

Futbol

EL CAMPEONATO DE LA COPA VASCA

Ha quedado redactado el Campeonato de la Copa Vasca, estableciéndose así:

1 septiembre. — Arenas-Baracaldo; Osasuna-Irun.

8 septiembre. — Irun-Donostia; Arenas-Osasuna; Athletic-Baracaldo.

15 septiembre. — Arenas-Donostia; Osasuna-Baracaldo; Athletic-Irun.

22 septiembre. — Athletic-Donostia.

29 septiembre. — Arenas-Athletic; Donostia-Osasuna; Baracaldo-Irun.

6 octubre. — Athletic-Osasuna; Arenas-Irun; Donostia-Baracaldo.

13 octubre. — Donostia-Irun; Osasuna-Arenas; Baracaldo-Athletic.

20 octubre. — Donostia-Arenas; Baracaldo-Osasuna; Irun-Athletic.

27 octubre. — Baracaldo-Arenas; Irun-Osasuna; Donostia Athletic.

1 noviembre. — Athletic-Arenas; Osasuna-Donostia; Irun-Baracaldo.

3 noviembre. — Osasuna-Athletic; Irun-Arenas; Baracaldo-Donostia.

Ficheras

Guzmán, el ex-barcelonista ha firmado por el Mallorca. Ha recibido 6.000 pesetas de ficha y se le asignan 700 pesetas de sueldo mensual.

El ex-defensa herculano, García Vaso, se aprresta a defender los colores del Valladolid, con cuyo Club, ha llegado ya a una inteligencia.

Corren rumores, por la villa del Oso y el Madroño, de que el equipo de aZmora, tiene puestos sus ojos, en Julio, el conocido equipier murciano. Se dice incluso que se ha fijado la cantidad de 20.000 pesetas, para el traspaso.

Muchas pesetas nos parecen, a la par que ni aseguramos ni desmentimos la noticia. Allá ellos con sus adquisiciones.

Por fin Conde, ya ha estampado su rúbrica por el «merengue» valenciano. Pero faltan por hacerlo, Juan Ramón, Nebot y Richart.

Veremos en que queda eso.

¿Y de Salas, qué? Pues de Salas, aún ná. ¿Pues no decían, qué...? Cá, hombre, cá.

El elemento que sustituirá a Areso, en la defensa de marco bético en la próxima temporada, es Pardo, el equipier murciano, que últimamente ha actuado en el Deportivo coruñés, ¡que habrán visto, los «patrones» de pesca», del Campión de Liga, en Pardo. Porque para nosotros ¡ni chicha ni limoná!

Felipe, el tan cacareado Felipe, me parece que no tendrá más remedio que volver a jugar en la temporada venidera con el equipo del Grao, pues a una pregunta, por supuesto, del Oviedo, el Levante, ha contestado. Que 30.000 pesetas. ¿Qué les parece? y aun dicen que el pescado es caro.

Romerito, el Romerito famoso, que últimamente jugaba con los azul-grana valencianos, ha firmado un compromiso con el Cartagena, donde actuará ya en el próximo Torneo de Promoción. Veremos si le sientan bien los aires del Arsenal.

Automóvil se vende

marca «Amicar» 8 HP., cuatro asientos, cerrado. Precio 2.000 pesetas. Razón en esta Administración y Garage Pablo Iglesias, 14.

MAQUINAS ROYAL PARA ESCRIBIR SON LAS MEJORES

CHASIS DIAMOND-T

MODELOS DE LUJO 1935

Lo más moderno, perfeccionado y económico dentro de su categoría

Chasis Mercedes-Benz. Diesel (aceites pesados)

El camión de rendimiento. Verdadera economía Tipos desde 2 a 10 toneladas de carga útil

COCHES Y CAMIONES USADOS

En perfecto estado de marcha Marcas G. M. C., DODGE, FIAT, RENAULT, etc., etc.

Se conceden facilidades de pago

Para informes: ELISEO CABANES en el nuevo local GARAGE MODERNO

Calle de Joaquín Costa, 24-26. Tel. 2362 ALICANTE

Despacho Central de los ferrocarriles de Madrid y Zaragoza y Alicante

ASPE Los concesionarios de estos servicios hermanos Seller Seller, ponen en conocimiento del Comercio y la Industria de Aspe, el establecimiento de este servicio entre esta población y la Estación de Novelda, entre esta y las redes ferroviarias de toda España; en cuyo coste de transportes encontrarán las máximas facilidades, comodidades y economías.

Consulten nuestras tarifas y se vencerán.

ALICANTE

Dr. José M.º Ruiz Olmos OCULISTA

Médico ex-alumno del Instituto Oculístico Nacional y de los Hospitales Quinze-Vingts y Hotel Dieu de París Consulta de 10 a 1 y de 4 a 6. Sagasta, 3.

DR. JOSÉ BROTONS

MEDICINA INTERNA GENERAL Y ENFERMEDADES DE LA PIEL Consultas los días 15 y 30 de 11 a 3 tarde (previo número) Gerona, 12 2.º

F. Fajardo Guardiola

MEDICO ODONTOLOGO Enfermedades de la boca y dientes Consulta de 10 a 1 y de 4 a 6 Sagasta 59. Alicante

CONSOLATIX.

SI CATASTROFES Y DUELOS DOQUIERA ENCONTRANDO VAS BUSCA A TUL PENAS CONSUELO AHORRA GASTOS Y DESVELO PON COCINA DE GAS

HOTEL ALICANTE-BARCELONA Ronda Universidad 4. Teléfono 14744 (Antigua Pensión Alcantina) Director Gerente

Vicente Lloret

Gran Confort, Agua corriente fría y caliente.—Teléfono en todas las habitaciones.—Comidas saans. Régimen vegetariano si se desea. A 50 metros de la Plaza de Cataluña Precios moderados Se habla francés-On parle français

Para el dolor de cabeza UNICAMENTE QUADRONA

Pueden tomarse 2 tabletas a la vez sin perjuicio para la salud.

Raúl Soto Chápuli

Corredor Colegiado de omercio Intervención de toda clase de operaciones bancarias y mercantiles

Compra-venta de valores públicos e industriales Empréstitos del Estado

Dpcho: Colegio Corredores de Comercio-(B. de España) Tel. 1425 ALICANTE

Hotel Palace

BAR-GRILL SERVICIO A LA CARTA

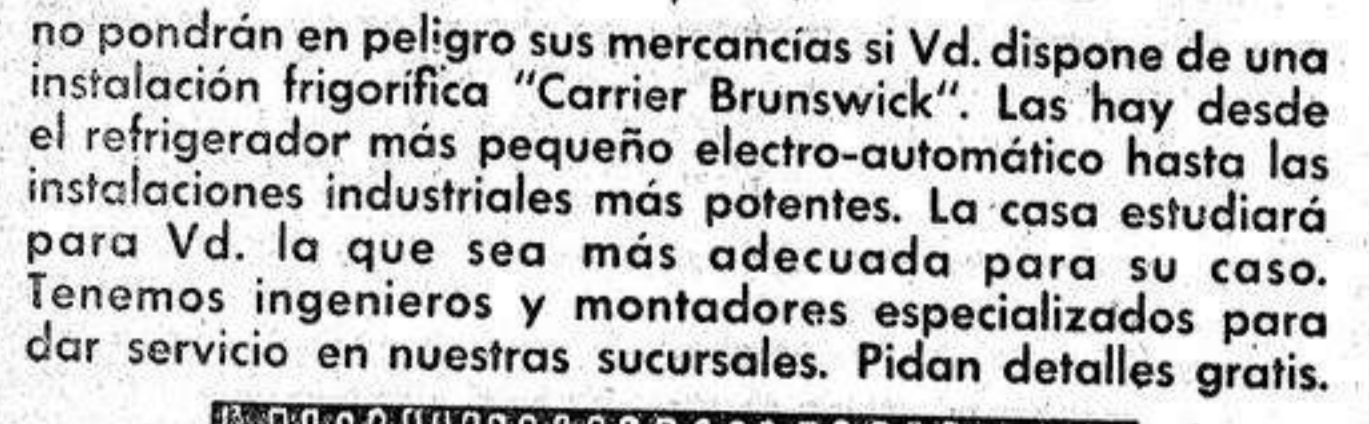
Entrada por el Hotel y Calle Gravina Abierto hasta las 2 de la madrugada

EL SECRETO DE LA FORTUNA

¿QUIERE GANAR A LA LOTERIA? LA ASTROLOGIA ofrece la RIQUEZA. Indica su fecha de nacimiento y recibirá GRATIS «El Secreto de la Fortuna» que le indicará los números para Ganar en Loterías y también «LA LLAVE DE ORO» que le facilitará los medios para tener suerte en todos los juegos. Vencer en Amores, Triunfar en Negocios y alcanzar Dicha y Fortuna. Remita su dirección y 0.30 Cms. en sellos. - Prof. PAKCHANG TONG. Gral. MITRE 2241 - ROSARIO (Sta. FE) - (REP. ARGENTINA)

LOS FUERTES CALORES

no pondrán en peligro sus mercancías si Vd. dispone de una instalación frigorífica «Carrier Brunswick». Las hay desde el refrigerador más pequeño electro-automático hasta las instalaciones industriales más potentes. La casa estudiará para Vd. la que sea más adecuada para su caso. Tenemos ingenieros y montadores especializados para dar servicio en nuestras sucursales. Pidan detalles gratis.



Carrier-Brunswick

SUMINISTROS ELECTRICOS, S. A. - VALENCIA Gran Vía del Marqués del Turia, 32

BARCELONA: Calle Fontanella, 14

En Alicante: ENRIQUE DOMENECH García Hernández 3

Teléfono, 1835

Resurrección del cabello

Con la LOCION OAPILAR «URANIA»

Con un solo frasco, es suficiente para limpiar la cabeza de caspa y grasa, contener la caída del pelo y que en lo calvos empiece a nacer nuevamente. Recomendando por la Ciencia médica.

Depósito y Venta: Droguería Desiderio Reig, calle Ballén, 10.

Automóviles «ADLER»

8 - 11 y 17 HP, EL VENCEDOR DE LAS CURVAS

Suspension de cuatro ruedas independientes Motor flotante

AGUSTIN MORA.-Alicante

OPOSICIONES POLICIA SECRETA

Anunciada convocatoria y programa en la Gaceta 4 corriente, se admiten instancias hasta 5 septiembre, siendo los exámenes en noviembre. Edad 21 a 35 años. Sueldo 4250 pesetas. La mejor preparación, la máxima garantía y la seriedad más reconocida en

Academia Cots

Duque de Zaragoza, 2. Teléfono, 1856

Oposiciones para Policia

Para mayores de 21 años y menores de 35 Sueldo inicial 3750 pesetas e indemnizaciones No se exige título. Los aprobados tomarán posesión de los cargos sin pasar por la Escuela de Policia Preparación en la Escuela Modelo, Calderón 24

CORRESPONSALIA en la provincia de la ACADÉMIA MURO DE MADRID, Arrieta 8

Viuda de Chápuli

Alquiler de bocoyes vacios

Automóvil se vende

marca «Amicar» 8 HP., cuatro asientos, cerrado. Precio 2.000 pesetas. Razón en esta Administración y Garage Pablo Iglesias, 14.

EL SECRETO DE LA FORTUNA

¿QUIERE GANAR A LA LOTERIA? LA ASTROLOGIA ofrece la RIQUEZA. Indica su fecha de nacimiento y recibirá GRATIS «El Secreto de la Fortuna» que le indicará los números para Ganar en Loterías y también «LA LLAVE DE ORO» que le facilitará los medios para tener suerte en todos los juegos. Vencer en Amores, Triunfar en Negocios y alcanzar Dicha y Fortuna. Remita su dirección y 0.30 Cms. en sellos. - Prof. PAKCHANG TONG. Gral. MITRE 2241 - ROSARIO (Sta. FE) - (REP. ARGENTINA)