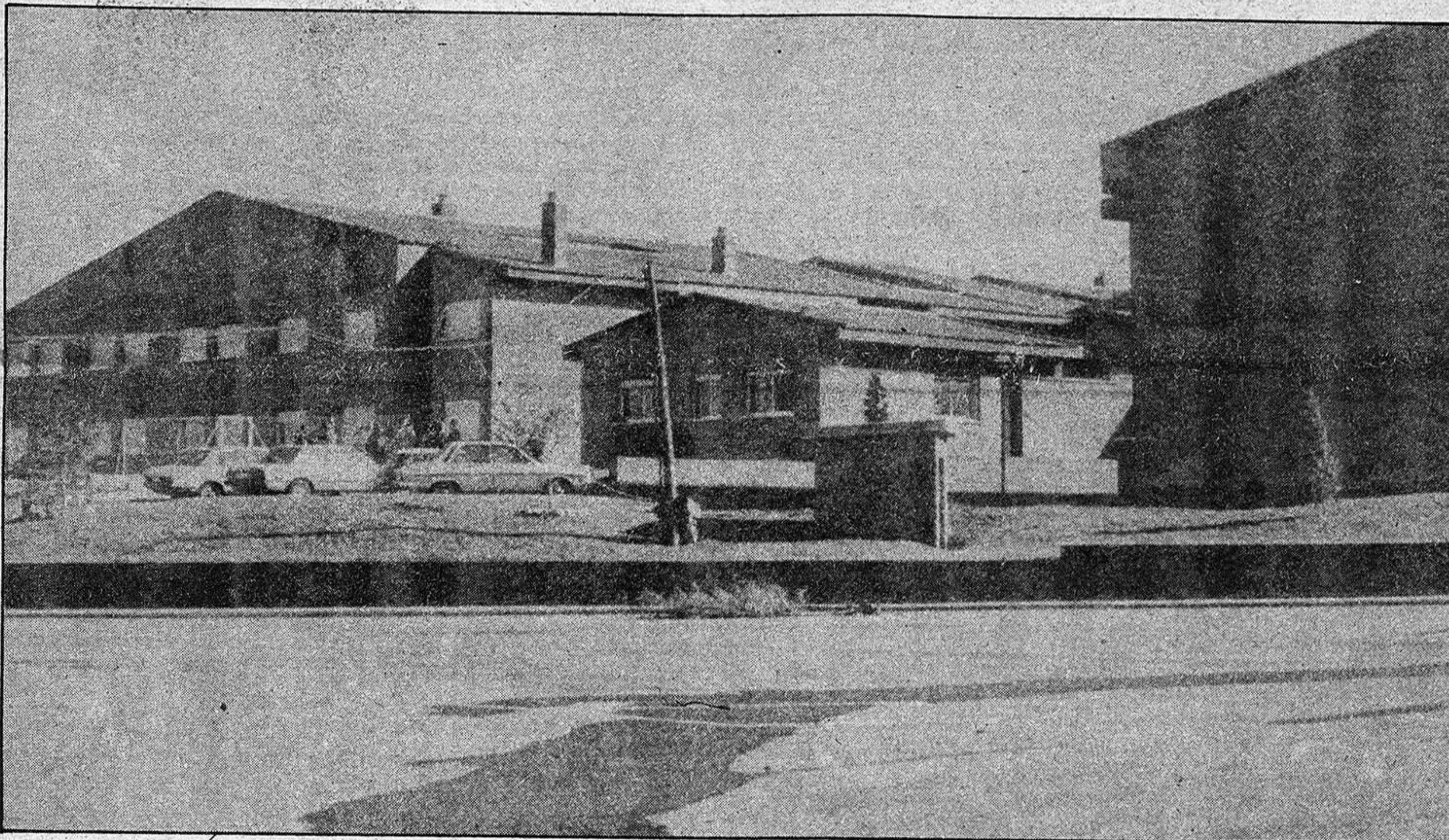




Rueda de prensa con el director provincial de Educación y Ciencia

El nuevo centro de Educación Especial, un importante logro



- Tendrá una capacidad para 250 alumnos, incluyendo 150 plazas para internos
- La Escuela Hogar de nuestra capital, con dos años de funcionamiento, se encuentra en perfectas condiciones, y en ella estudian y viven 238 niños y niñas de localidades en las que no hay escolarización

(Página 11)

PROVINCIA

Azuqueca y Jdraque

JORNADA SOBRE EL ROMANICO

Asociaciones culturales provinciales

SUB-VENCIONES DEL MINISTERIO DE CULTURA

Molina de Aragón

PROXIMA INAUGURACION DE LA BIBLIOTECA MUNICIPAL

(Información en páginas 2 y 3)

El pasado martes

Reunión del Comité Provincial del PCE

REGION

En un acto presidido por el consejero de Obras Públicas, Transportes y Comunicaciones e Industria y Energía

Entrega de libros a asociaciones culturales y ayuntamientos de la provincia

- Este acto forma parte de la campaña que a nivel regional está realizando la Consejería de Educación y Cultura en favor de la difusión de la lectura

(Página 12)

José Rodas

provincia provincia provincia provincia

A asociaciones culturales

Subvenciones concedidas por el Ministerio de Cultura

En la pasada Comisión de Gobierno, el director provincial de Cultura informó sobre diversas subvenciones que han sido concedidas por el Ministerio de Cultura para promocionar equipamientos culturales a una serie de asociaciones de nuestra provincia.

Así, por parte de la Dirección General de Promoción del Libro y de la Cinematografía, se ha concedido 75.000 pesetas a la Asociación Centro Cultural San Roque de Uceda, para material de audición, discos y cassettes. La misma cantidad, 75.000 pesetas, a la Asociación "León Felipe", de Almonacid de Zorita, también para material de audición.

Por parte de la Subdirección General de Cooperación Cultural, se han concedido subvenciones de 100.000 pesetas a la Asociación Reconquista, de Jadraque, para la adquisición de libros; a la Asociación Centro de Cultura Popular y Promoción Femenina para diverso material inventariable y a la Asociación Amas de Casa Concepción Arenal.

MOLINA DE ARAGON

Próximamente se inaugura la biblioteca

Esta semana tendrá lugar la inauguración de la Biblioteca Municipal que se encuentra instalada en las dependencias del Centro de Salud de esta localidad. Con la apertura de este centro cultural, que tan necesario es para una población de unos 4.000 habitantes, se logra una de las máximas aspiraciones de los molinenses, en el sentido de tener acceso a una amplia bibliografía de la que se podrán beneficiar tanto los estudiantes como el público en general. La sala estará abierta todos los días durante dos horas, preferentemente por las tardes. En cualquier caso, resulta altamente significativo que haya sido en pleno 1982 cuando se ha montado una biblioteca y lo más lamentable es que son otros muchos los pueblos de nuestra provincia que no gozan de este servicio, tan necesario para el desarrollo social y de la persona.

REEMISOR DE F.M.

Se espera que hoy, jueves, comiencen las obras preliminares para la instalación del reemisor de Frecuencia Modulada, que en su día encargó el Ayuntamiento.

Con la instalación de este repetidor de radio, se espera captar

algunas de las emisiones que dedican más tiempo a la música, especialmente encaminada a la juventud. En la actualidad en Molina de Aragón casi no se puede

percibir ninguna señal radiofónica, como tampoco de TV, no viéndose por ejemplo el programa regional de Castilla-La Mancha, y sí el de Aragón.

Para solucionar los problemas existentes en la recepción de televisión, se ha previsto la construcción de un repetidor en las proximidades de Molina.

Una biblioteca

Es todo un síntoma de esperanza el que se abra una nueva biblioteca, en este caso en Molina. Resulta del todo desolador, por otra parte, que hayan tenido que esperar los molinenses hasta el año 1982 para poder acceder a un servicio elemental, imprescindible y de obligado uso para el desarrollo de la sociedad y de la persona. En estas mismas páginas, a veces asombrados por la absoluta carestía de este tipo de instalaciones, nos hemos sentido molestos por el hecho de que nuestros pueblos, y aquí no se pueden hacer distinciones entre grandes y pequeños, estén absolutamente carentes de una oferta cultural rica en matices y representada por el libro.

La realidad, lamentable a todas luces, es que en los años pasados nunca nadie se ha querido preocupar por dotar a los núcleos rurales, aunque estos tuviesen ya un considerable número de habitantes, de un centro bibliográfico,

de un salón de consulta donde los estudiantes pudiesen aprovechar mejor sus horas o quizá donde el ciudadano de a pie, en una necesidad sentida por él como persona, pudiese saciar su apetito cultural.

El contraste ha sido claro. La juventud no ha tenido otra opción que el bar y la máquina "tragaperras". El estudiante, aun necesitando, no podía acudir a la biblioteca, donde escoger tal o cual libro y prepararse mejor para el futuro.

Es también significativo el grado de desprecio que se ha llegado a experimentar hacia el libro, al no haberlo considerado nunca un instrumento necesario y eficaz. Han sido importantes las donaciones de libros que se han hecho, tiempo atrás, a teleclubs, asociaciones y entidades por el estilo, pero junto a estas iniciativas se ha notado una absoluta falta de interés hacia esas donaciones y es difícil encontrar algún

pueblo donde se haya comprendido en toda su intensidad este hecho.

En cualquier caso, y siempre partiendo del hecho real, cual es la carestía de bibliotecas en nuestra provincia, siempre ha de ser reconfortante que se abra una nueva y muy tranquilizador el hecho de que una población, como Molina, con más de 4.000 habitantes, cuente, por fin, con un centro de este tipo. Sin un local apropiado y con muchos defectos todavía, pero que está ahí, en espera de que ya nunca desaparezca.

Son muchas las restricciones que todavía se pueden observar a lo largo de la geografía provincial, pero se van observando síntomas de esperanza para un futuro mejor en este aspecto, un futuro que necesita, sobre todo, mucho esfuerzo y mucha paciencia.

C.S.E.

RADIO GUADALAJARA DE

LA RUEDA DE EMISORAS RATO

EN DIRECTO DE 12 A 14 Y DE 19 A 20 HORAS

En el 94.7 megaciclos FM de su receptor

TODOS LOS DIAS, UNA EMISORA POR Y PARA GUADALAJARA

provincia provincia provincia provincia

entre bastidores

Rumores —antesala de la noticia— indican que algunos de los dirigentes municipales ucedistas de la provincia ya piensan en el trasvase político, hacia AP o el PSOE. De aquí a las municipales vamos a asistir a muchos comentarios de este tipo, aunque tendremos que ver en qué quedan al final. La verdad es que como están las cosas, no es nada extraño, aunque sí denote una considerable falta de ética el que se produzcan estos trasvases, siempre al hilo del interés personal, por supuesto.

Como nos veníamos haciendo eco en esta sección días atrás, y para no cambiar de tema, las próximas elecciones municipales ya copan el interés de los partidos políticos. Ahora el interrogante está en saber si se adelantarán o no. Hay quien piensa que el PSOE intentará adelantar estas consultas, con el fin de efectuarlas antes de que el partido socialista se pueda quemar en las tareas de Gobierno. Será cuestión de esperar y ver las medidas que toma Felipe González, aunque es extraño que se coja desprevenidos a los partidos, que ya están con la mosca tras la oreja.

¿Qué ocurrirá con los principales ayuntamientos de esta provincia?, ahora en manos del centro. ¿Tendrán fuerzas suficientes los alcaldes contristas y diputados provinciales en su mayoría para retener el voto en torno a su persona? ¿Imperará, por contra, la tendencia del voto de las pasadas elecciones, que dio mayoría, excepto en Azuqueca y Brihuega, a AP? ¿Se beneficiará el PSOE de los resultados de las legislativas, pudiendo recibir así más votos en las municipales? ¿Habrà, por fin, pacto para la "mayoría natural"?, tal y como defiende el alcalde ucedista de Oviedo. Son estas una serie de preguntas que se me ocurren así, a bote pronto, como creo que a muchos votantes. En cualquier caso, el hecho incuestionable es que las municipales se presentan como muy interesantes.

CASARES

En Azuqueca de Henares y Jadraque

Ciclo de conferencias sobre el románico

Del 15 al 19 de noviembre y del 22 al 26 del mismo mes, tendrán lugar dos misiones culturales en las localidades de Azuqueca de Henares y Jadraque, respectivamente, sobre "El Románico". Estas serán organizadas por el Ministerio de Cultura, Subdirección General de Cooperación Cultural, con la cooperación de los ayuntamientos respectivos.

PROGRAMA

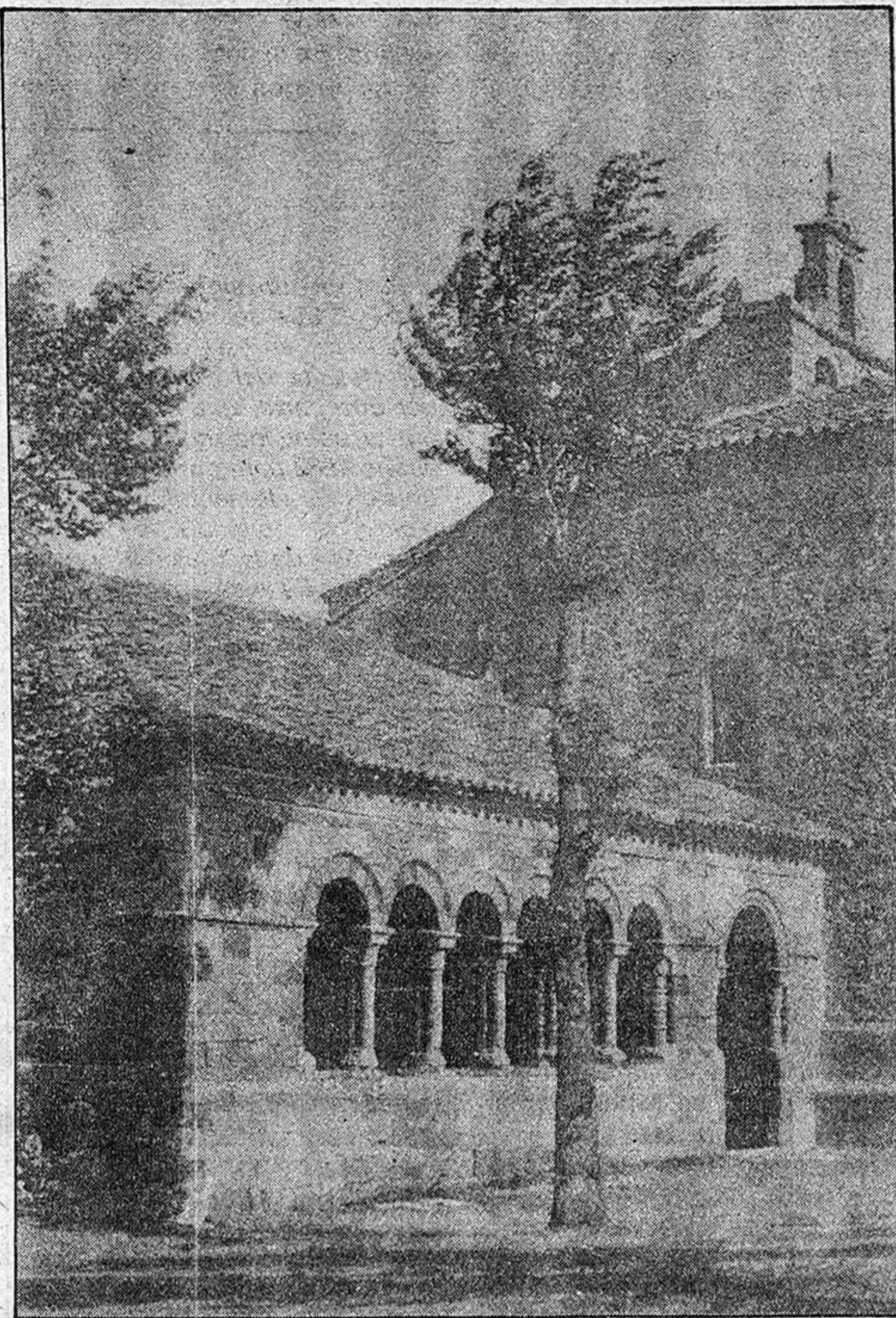
El día 15 se inaugurará en Azuqueca la exposición sobre el Románico, y se desarrollará una conferencia sobre "España en la era románica", a cargo de María Luisa Otero Feliz. El 17, conferencia sobre "Literatura de la época románica", por Ana Sanz Alvarez. El día 18, conferencia sobre "El Románico en Guadalajara", a cargo del cronista provincial Antonio Herrera Casado. El día 19, fin de las jornadas, concierto por Fuencisla Martín (soprano); a la guitarra José M.ª Gallardo. En esta jornada final, se entregarán diplomas y se llevará a cabo la clausura.

Todos estos actos culturales darán comienzo a las 8 de la tarde en el salón de actos del Ayuntamiento. La exposición, ubicada en la biblioteca, permanecerá abierta de 6 a 8 de la tarde.

JADRAQUE

En Jadraque se desarrollará el mismo programa que en Azuqueca, con idénticos conferenciantes y los mismos temas. Únicamente, el día 26, como jornada final, habrá variación, ya que se realizará un recital de Ismael.

Las conferencias y actos culturales darán comienzo también a las 8 de la tarde, en los salones del Casino Jadra-



queño. La exposición, que permanecerá abierta de 6 a 8 de la tarde, está ubicada en los mismos salones del Casino.

Es de esperar que estas conferencias sirvan para conocer más a fondo el arte románico, muy importante también en esta provincia y, sin embargo, insuficientemente conocido. Guadalajara es especialmente rica en esta manifestación en su zona norte, contando con importantes

muestras románicas en Al-bendiego, Campisábalos, Atienza, Sigüenza, Jodra del Pinar y en general en muchas de las poblaciones de la zona y de la provincia, aún cuando muchos de estos monumentos no han sido conservados como merecen.

PASTRANA

Se remodela la plaza del Dean

Han comenzado las obras de remodelación de la plaza del Dean, en Pastrana, que representa uno de los conjuntos histórico-artísticos más importantes de la villa. En esta misma plaza es donde se ha construido el nuevo cuartel de la Guardia Civil, guardando el conjunto artístico que representa. En las obras a que hacemos referencia, además de echar un pavimento artístico, se restaurarán también varias fachadas, esperando que las obras estén concluidas para Navidad. El presupuesto de las mismas asciende a más de siete millones de pesetas.

El pasado fin de semana

En Almoguera también hubo riadas

Las importantes lluvias caídas durante el pasado fin de semana también han afectado algunas zonas de nuestra provincia. Concretamente, en Almoguera la cantidad de agua registrada fue muy importante y algunas de las calles del pueblo sufrieron riadas considerables. En las calles próximas a la zona donde está ubicada la piscina, el agua alcanzó en algunos momentos hasta 30 centímetros de altura, aunque no hubo

que lamentar daños de ninguna clase.

BUEN PARTIDO DEL EQUIPO LOCAL

El equipo local de fútbol está atravesando una buena racha en las últimas semanas. El domingo, en el partido de 3.ª Regional Preferente, logró vencer al Fontanar, por el tanteo de 4-1, lo que ha llevado al segundo puesto en la tabla clasificatoria.

BRIHUEGA

Por parte de los arquitectos - redactores

Se presentarán los proyectos para la restauración de varios monumentos

El sábado próximo, día 13, y organizado por la Asociación de Amigos de Brihuega, tendrá lugar en el salón de actos del Ayuntamiento la presentación, por parte de los arquitectos redactores, de los proyectos de restauración de varios monumentos históricos de la villa, entre ellos las murallas, la iglesia de San Miguel, la cárcel de Carlos III y la Real Fábrica de Paños. Estos proyectos ya han sido aprobados por el Ministerio de Cultural, a través de la Dirección General del Patrimonio Artístico, Archivos y Monumentos. Los redactores de los proyectos expondrán las características de los mismos y hablarán de aspectos relativos a los edificios cuestión de restauración.

PROBLEMAS CON LA TELEFONICA

Hoy se reunirá el alcalde de Brihuega, Cristóbal Martínez, con una representación de la Compañía Telefónica Nacional de España (CTNE), con el fin de estudiar el trazado de varios cables telefónicos. El Ayuntamiento desea que éstos, al cruzar las calles, sean enterrados, mientras que la CTNE se niega a hacerlo argumentando que no tiene presupuesto para afrontar los gastos del enterramiento. Por su parte, Cristóbal Martínez confía, según declaró a este diario, en que al menos algunos de los tramos puedan ser subterráneos.

DINERO COMUNITARIO

Dentro de un convenio de colaboración entre el Instituto Nacional del Empleo (INEM) y las corporaciones locales, el Ayuntamiento de Brihuega ha recibido una cantidad de más de dos millones de pesetas, con el fin de invertirlos en obras comunitarias, empleando a personas que se encuentren en paro. Por el momento, todavía no se ha pensado en qué obra concreta se emplearán estos millones y se está a la espera de la confirmación definitiva de la concesión para proceder a la realización de la obra.

agricultura ~ ganadería agricultura ~ ganadería

Muy perjudicial para los frutales

EL PIOJO DE SAN JOSE



El piojo de San José es una pequeña cochinilla que ataca a numerosas especies vegetales, siendo una de las plagas más perjudiciales para los frutales, tanto por los graves daños que ocasiona al árbol como por la repercusión que tiene para la comercialización de la fruta, especialmente en la destinada a exportación.

DESCRIPCION

La hembra adulta está protegida por un caparazón redondo, aplanado en los bordes y sobresaliente en el centro de unos 2 mm y de color gris oscuro. Levantando este caparazón se observa el cuerpo del insecto que es piriforme de color amarillo intenso. El caparazón de los machos es alargado y al completar su desarrollo, sale el insecto adulto alado. Las larvas recién nacidas son móviles, de color amarillo y de aproximadamente 0,2 mm de longitud.

BIOLOGIA

El piojo de San José es un insecto vivíparo, cuya hembra pare directamente las pequeñas larvas en un número comprendido entre 70 y 140, a razón de 6 a 8 diarias. Poco después de nacer estas larvas abandonan el caparazón materno y buscan un sitio apropiado para fijarse y empezar a alimentarse. Una vez fijadas ya no se desplazan y empiezan a fomar el caparazón protector, que al principio es de color blanco y aspecto algodinoso.

El invierno lo pasa en su mayoría en el primer estado larvario, adoptando una forma de resistencia especial caracterizada por el color gris negro de su caparazón.

Al final del invierno las larvas continúan su desarrollo hasta alcanzar el estado adulto, dando origen entonces a la primera generación. En nuestro país esta cochinilla tiene normalmente tres generaciones anuales.

DAÑOS

El insecto para alimentarse clava un largo estilete en los tejidos del árbol y segrega una saliva tóxica que ocasiona un enrojecimiento de la zona afectada y alrededores, lo que constituye el sistema típico de su ataque.

Debido al gran poder de multiplicación que posee la plaga y su escasa mortandad natural, en el caso de no combatirla forma, en pocos años, sobre las ramas y tronco una costra de caparazones, produciendo en los árboles atacados una disminución de su vigor, las ramas jóvenes se secan e incluso llega a producirse la muerte de la planta.

El ataque sobre frutos ocasiona, casi siempre, las típicas aureolas de color rojizo alrededor del sitio donde está fijada la cochinilla. Esto dificulta su comercialización en el mercado interior, impide su envío a las islas canarias que están exentas de esta plaga, y lo que es aún más grave, los inhabilita totalmente para la exportación a otros países, que rechazan los envíos si encuentran frutos con piojo.

MEDIOS DE LUCHA

Se aconseja seguir las informaciones dadas por las Estaciones de Avisos Agrícolas. No obstante, a continuación se dan unas orientaciones de carácter general.

Es fundamental que los plantones utilizados para ha-

cer una nueva plantación se encuentren totalmente exentos de piojo de San José.

El piojo busca la luz, por lo que tiende a situarse en las partes superiores del árbol, zonas, por otra parte, a las que llegan con mayor dificultad los productos fitosanitarios; es pues muy importante que en el momento de la poda se eliminen las ramas superiores atacadas y que los tratamientos se realicen de forma que se alcancen las partes altas.

Aunque el piojo de San José tiene en nuestro país diversos enemigos naturales, dada la gran agresividad de esta plaga no son capaces de controlarlo suficientemente, por lo que resulta indispensable el recurrir a la lucha química.

TRATAMIENTOS DE INVIERNO

— Son los más efectivos, debiendo utilizarse preferentemente el aceite amarillo.

— En el caso de ataques fuertes se deben realizar dos tratamientos, empleando en el segundo la mixtura sulfocálcica.

— Es fundamental que se realicen con máquinas de elevada presión y se moje muy bien toda la madera.

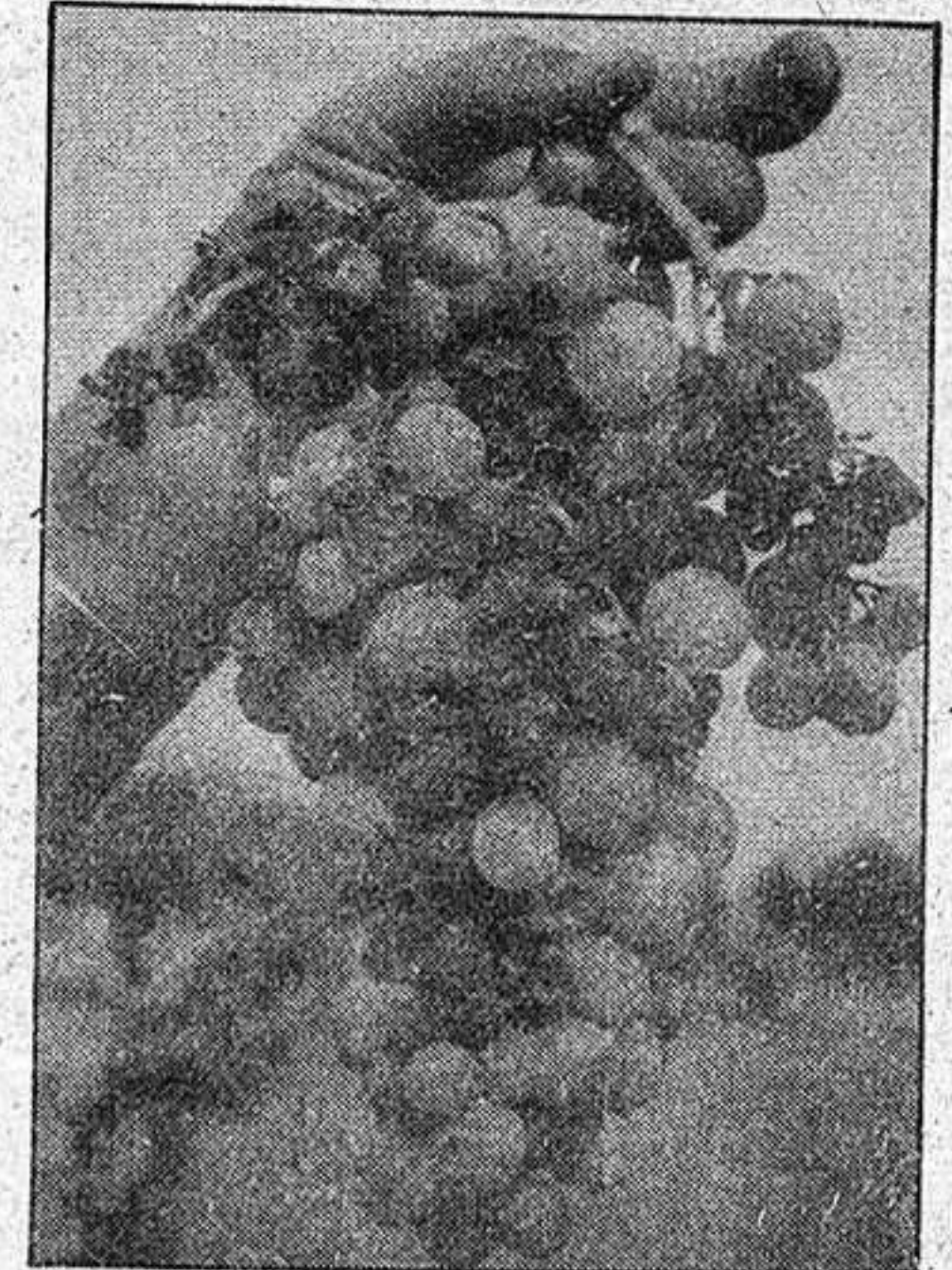
TRATAMIENTOS DURANTE EL PERIODO VEGETATIVO

— Deben dirigirse contra las larvas móviles recién nacidas, de las sucesivas generaciones, en los momentos que indiquen las Estaciones de Avisos Agrícolas, lo que ayuda a controlar la plaga y evita que esta pase al fruto.

Enfermedades de la vid

La polilla del racimo

La polilla del racimo de la Vid es una mariposa de pequeño tamaño que se encuentra en todas las regiones vitícolas españolas y cuyas orugas producen daños importantes en muchas de ellas. Se la conoce también como "Hilandero", "Coco", "Gusano de las uvas" y "Cuc del Raim".



DESCRIPCION

Adulto. La mariposa mide poco menos de 1 centímetro de longitud, siendo el primer par de alas jaspeado en marrón, con dibujo caprichosos.

Huevo. Los huevos que ponen las mariposas miden menos de 1 milímetro, son amarillentos y se encuentran sobre los granos y raspajo del racimo, pareciendo pequeñísimas gotas de cera apenas visibles.

Oruga o larva. La oruga se encuentra en los racimos, es de coloración verdosa con la cabeza marrón claro, tiene movimientos muy vivos, y en su estado de má-

DAÑOS

Las primeras larvas destruyen un cierto número de botones florales, reuniéndolos en "glomérulos" por medio de sedas que, salvo casos excepcionales, no se traducen en pérdida de cantidad ni calidad de cosecha.

Las larvas de segunda y espe-

- En las zonas vitícolas menos cálidas las larvas crisalidan para pasar el invierno, mientras que en las más cálidas dan lugar a una tercera, e incluso una cuarta generación, cuyas larvas se alimentan de los granos cada vez más maduros

ximo desarrollo mide alrededor de 1 centímetro.

Crisálida. La crisálida, difícil de localizar, se encuentra en la corteza de las cepas, suelo o racimos, en el interior de un capullo sedoso y blanco. Mide medio centímetro y es de color marrón.

BIOLOGIA

Pasa el invierno como crisálida, saliendo las mariposas al llegar la primavera. Las hembras de estas mariposas ponen de 40 a 80 huevos aisladamente sobre los racimos, de los que al cabo de unos días nacen las primeras larvas, que se alimentan de los botones florales hasta alcanzar su máximo desarrollo.

Después de que estas larvas crisaliden tienen lugar una segunda salida de mariposas, que ponen los huevos sobre los granos en crecimiento, comenzando así una segunda generación cuyas larvas atacan a dichos granos.

En las zonas vitícolas menos cálidas estas larvas crisalidan para pasar el invierno, mientras que en las más cálidas dan lugar a una tercera, e incluso a una cuarta generación, cuyas larvas se alimentan de los granos cada vez más maduros.

cialmente de tercera generación, producen cierta pérdida de cosecha en todos los casos, y sobre todo, de calidad en la uva de mesa. Además de estos daños directos pueden favorecer los ataques de podredumbres del racimo debido a las heridas producidas en los granos.

TRATAMIENTOS

La estrategia, necesidad, momentos productos para los tratamientos serán indicados por las estaciones de Avisos Agrícolas de cada región.

— Para determinar con mayor precisión el momento de tratamiento en cada viñedo, el viticultor puede seguir las salidas de mariposas de cada generación capturándolas en trampas alimenticias o sexuales, complementadas con la observación de puesta de huevos y principio de ataques de larvas en los granos del racimo.

— El tratamiento se debe aplicar después del máximo de capturas de mariposas, al empezar los ataques de las larvas.

— Para la eficacia de los tratamientos es fundamental que los racimos queden impregnados del producto.

agricultura ~ ganadería agricultura ~ ganadería

La producción de leche en España de 1981, según datos oficiales, se cifra en 6.394 millones de litros frente a los 6.352 millones producidos en 1980.

De las tres especies domésticas productoras, corresponden 5.881 millones de litros a la leche de vaca, lo que representa el doble de la producción obtenida al comienzo de la década de los 60. En leche de oveja, la producción se halla en franco retroceso, estimándose en 217 millones de litros, debido fundamentalmente a la apreciable disminución del censo ovino. La producción de leche de cabra sigue una trayectoria muy similar a la de oveja, con cantidades decrecientes, situándose en 296 millones de litros.

Por otra parte, siguiendo las mismas estadísticas, España tiene un censo ganadero bovino del orden de 1.800.000 cabezas que se destinan a la producción lechera, lo que nos da una media de producción de 3.450 litros por vaca y año, producción muy baja comparada con otros países que rebasan los 4.000 e incluso los 5.000 litros de leche de vaca y año.

Si bien es cierto que España por su climatología y costumbres difícilmente será una gran consumidora de leche, no obstante, puede aumentar notablemente su consumo, llegando, incluso, a duplicarlo sin extralimitarse.

El incremento del consumo de leche por parte de los españoles, debe ser cubierto en principio por el aumento de la producción media del ganado y por la mejora del censo del ganado bovino.

En el supuesto, según informa el Banco Mundial, de que la población española duplicara el consumo en el presente decenio, no sería suficiente el censo bovino actual para cubrirlo, aún cuando se registrará un aumento por vaca de 1.000 litros año de promedio, ya que la producción aumentaría en un 33 por 100, mientras que el consumo lo haría en un 100 por 100. Sería, por tanto, necesario en estas condiciones, incrementar el censo en un 50-60 por 100.

A pesar de que la CEE está más preocupada por los excedentes de la leche que por la producción, España sigue siendo deficitaria, ya que las importaciones de leche en polvo para cría de terneros y otros productos más constituyen una auténtica sangría para la balanza comercial exterior.

Europa, y en concreto la CEE, tiene una climatología más adecuada que España para producir leche, así como una productividad muy superior, todo lo cual nos lleva a pensar que tras el ingreso de España en la CEE, la invasión de leche, lácteos y derivados, será tan importante que puede llevar al traste a nuestra cabaña si previamente no hemos conseguido ponerla a su nivel de competitividad.

La participación de razas o conjuntos raciales bovinos en el total de la producción nacional está encabezada por la frisona, con un 70-75 por 100, seguida de la pardo-alpina, rubia gallega, asturiana, etcétera.

Respecto a la producción, según las distintas regiones ganaderas, está encabezada por el Norte, seguida de Galicia, Duero, Nordeste, que aportan globalmente el 75 por 100 del total nacional. Por provincias, la primera es Asturias, seguida de Lugo, La Coruña, Santander, etcétera.

En España, durante el año 1981

Producción, control y consumo de leche

- El incremento del consumo de leche por parte de los españoles, debe ser cubierto en principio por el aumento de la producción media del ganado y por la mejora del censo de ganado bovino

ESTRUCTURAS DEL SECTOR PRODUCTIVO

Las características y problemática del sector productivo lechero en nuestro país referido al ganado vacuno pueden sintetizarse en las siguientes consideraciones:

1) Gran atomización de las explotaciones, especialmente notoria en las regiones gallega y norte, en consonancia con el minifundio agrario. Del total aproximado de las 580.000 explotaciones lecheras del país, el 76 por 100 no rebasa las seis cabezas. Superan las cien cabezas únicamente el 0,28 por 100, situándose la relación en una media de 5,13 cabezas por explotación.

Estos datos unidos a la falta de disponibilidad forrajera propia y a una productividad ciertamente reducida, se traducen en una rentabilidad de las explotaciones bajísima.

2) Insuficiente autofinanciación debido a los condicionantes anteriores que originan una falta de especialización e inadecuación tecnológica.

3) Otros problemas de índole bastante heterogénea como son:

- Dispersión de las explotaciones que plantea graves problemas de recogida.
- Cierta estacionalidad de la producción.
- Sanidad animal.
- Educación sanitaria del productor.

- Selección ganadera basada en principios genéticos y no en meros valores fenotípicos.

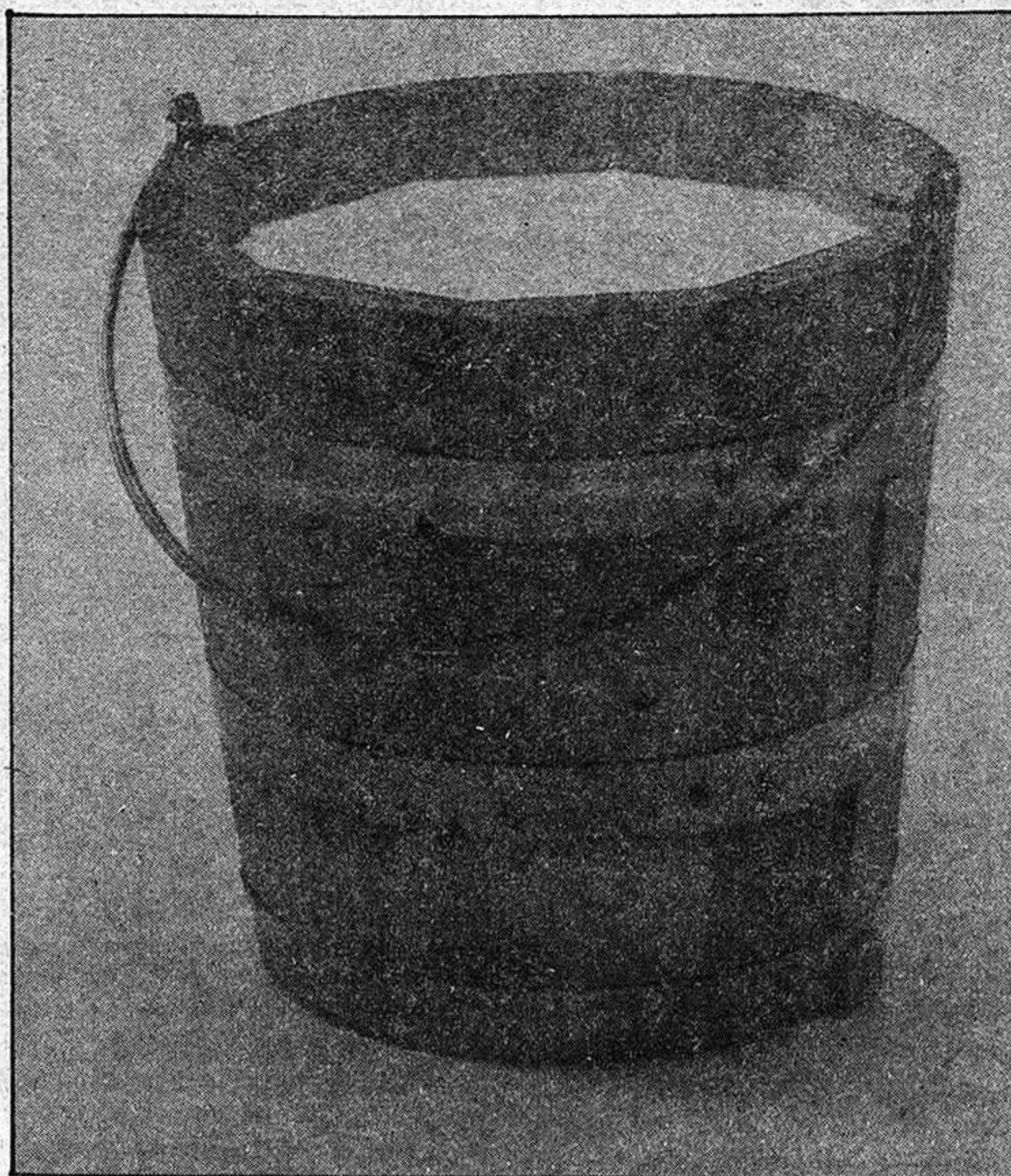
- Aspectos socio-económicos diversos, etc.

En las otras dos especies domésticas productoras de leche, los problemas son similares, aunque agravados por la falta de especialización.

INDUSTRIA LÁCTEA

Se asienta el sector lácteo industrial español sobre una estructura de producción mediodiocre que se traduce en materia prima de baja calidad, tanto en su aspecto físico-químico como microbiológico, inestable y altamente perecedera.

Se observa, respecto a la CEE, un superior contenido bacteriológico que alcanza en épocas calurosas del año y según estudios realizados en la región norte,



720.106 microorganismos aerobios revivificables, gran abundancia de bacterias psicrófilas y termófilas, restos de productos químicos empleados en la terapéutica animal, restos de productos fitosanitarios, metales pesados, etc. En estas condiciones reciben las industrias lácteas la materia prima que deberá almacenar, manipular y dar un tratamiento higiénico adecuado a cada caso para obtener al final unos productos que lleguen al consumidor con plena garantía, una vez superados los controles de calidad que marca la legislación vigente. Este es, quizás, el mayor imperativo a que debe someterse la industria láctea española, derivado fundamentalmente de la deficiente infraestructura de la explotación ganadera, ya que por otra parte, el sector de transformación está, en general, bien situado en cuanto a instalaciones, equipamientos y tecnología, con una capacidad industrial que se halla claramente infrautilizada.

CONSUMO

En el último eslabón de la cadena de la distribución, encontramos al consumidor de productos lácteos que ofrece ciertas particularidades. En efecto, los canales paralelos de comercialización (la venta de leche a granel) se estiman, según los últimos estudios de mercado, en un 48,5 por 100.

Si analizamos la evolución de la venta de leche a granel a lo largo del año 1981, observamos que a pesar del gravísimo problema ocasionado por el consumo de aceite de colza desnaturalizado, se ha incrementado la venta desde el período comprendido entre marzo-abril a octubre en un 10 por 100. El consumidor en ciertos sectores recela de la leche envasada e higienizada y esto, sumado a la diferencia de precio existente, desvía el consumo hacia la

leche a granel, obteniendo un producto cuya venta en muchas zonas es ilegal y sin control sanitario alguno.

Respecto a los distintos tipos de leche, se observa una mayor demanda de leche esterilizada en envase de cartón, un gran aumento de leche descremada y notable disminución del consumo de leche pasteurizada y de leche esterilizada en botella de plástico. Comparados estos datos con los de la CEE, observamos grandes diferencias en las tendencias de consumo, fundamentalmente en leche pasteurizada.

INSPECCION SANITARIA DE LA LECHE

Reviste especial importancia la inspección de la leche y sus derivados por tratarse de un producto de gran consumo. La norma sanitaria queda reflejada básicamente en el Reglamento de Centrales Lecheras y Código Alimentario. Su inspección corre a cargo de los Servicios Veterinarios Municipales, que realizan la inspección permanentemente en las centrales lecheras ubicadas en el término municipal, verificando controles físico-químicos y microbiológicos tanto de la leche cruda recogida, como del producto acabado. Esta inspección se extiende sobre los almacenes, distribuidores y puestos de venta al por menor, bien por inspectores municipales o por servicios dependientes de la Dirección de la Salud y por la Jefatura Provincial de Sanidad. No hemos de olvidar la autoinspección realizada por los técnicos de las propias industrias, celosos en su contenido que, con los controles de calidad verificados, aseguran la calidad higiénico-sanitaria de los productos destinados a un mercado competitivo.

En los canales legales de venta de leche y productos lácteos, la calidad físico-química y microbiológica de los mismos está garantizada, ya que las propias industrias lácteas actúan como auténticos filtros sanitarios facilitándose, por otra parte, la inspección llevada a cabo por la Administración. No ocurre lo mismo en los llamados canales paralelos, del que es buen ejemplo la venta de leche a granel, que ha cobrado gran auge en los últimos tiempos.

El consumidor, mal informado en estos temas, demanda este tipo de canal distribuidor, ignorando los graves riesgos sanitarios a que se expone con su consumo, además de los fraudes de tipo comercial (aguado y otros) que se observan con gran frecuencia. La Administración se mantiene tolerante ante estas situaciones exigiendo y contrastando la aplicación de la normativa sanitaria para estos productos a las industrias lácteas que los elaboran e ignorando el "garrafismo" y la venta ambulante del que tenemos un tético y escalofriante ejemplo aún en estos días, si no de leche y sus productos derivados, sí de un producto alimenticio de gran consumo y por todos conocido.

PERSPECTIVAS DEL SECTOR LÁCTEO ANTE LA CEE

La Federación Nacional de Industrias Lácteas, en relación con la entrada de España en el Mercado Común, ha realizado un análisis de la problemática que plantea en los diferentes aspectos del sector lácteo, el acercamiento de nuestro país a la Comunidad Económica Europea y que por su interés sintetizaremos los requerimientos mínimos que establece dicha Federación para hacer frente al desafío de la adhesión. Considera un período de transición mínimo de quince años siempre y cuando se ponga en práctica la política de reforma de estructuras agrarias para conseguir una mejora de la calidad de la materia prima en sus diferentes aspectos y un descenso del coste de la misma sobre el muelle de industrias, para lograr con estas bases la obtención de productos competitivos con los elaborados por la CEE. La impresión del sector es pesimista, de no ponerse en práctica las medidas siguientes:

- Reestructuración de la producción: las medidas de reestructuración del sector suponen un coste económico y un cariz político que excede del propio ámbito industrial, por lo que por parte de los organismos correspondientes han de adoptarse con la máxima urgencia medidas que permitan:

- a) Primordialmente conservar la ganadería.
- b) Incrementar la productividad de las explotaciones ganaderas para alcanzar los niveles de orden económico y sanitario existentes en la CEE.
- c) Mejorar la calidad de la leche en sus diferentes aspectos.
- d) Fomentar el equipamiento de las explotaciones ganaderas.

- Reestructuración de la industria: adopción de las medidas necesarias para alcanzar una dimensión óptima o reconversión, en su caso, de las industrias, arbitrándose para ello las ayudas económicas que se precisen.

A. M. S.

opiniones ajenas - cartas al director

BUENAS

Uno que de vez en cuando tiene arranques religiosos fruto de las enseñanzas durante muchos años aprendidas y, ahora, renovadas con la visita de Su Santidad, necesariamente ha de sacar conclusiones entre lo político y lo religiosamente aprendido dando como resultado un marmágnum que aconseja, más, salir corriendo que tratar de comprender posturas actuales que son las que dan como resultado eso que se llama "estás al día".

Siguiendo con el tema nos llega a la mente esos enemigos del alma llamados el mundo, demonio y carne, todos ellos, al parecer, inspiradores de la normativa de nuestros políticos de hoy en lo referido a ese numeroso grupo de los perdedores en las pasadas elecciones. Les citaré varios ejemplos y verán como de forma definitiva ustedes me entienden: UCD era sintomáticamente perdedora por eso que se ha dado en llamar voto de castigo, perfectamente ganado por la actitud de ciertos líderes nacionales que antepusieron todos sus intereses a los del partido en el que estaban encuadrados y a los de la propia Nación. Como consecuencia de este egoísmo estos "políticos" se fueron decantando dejando una UCD saneada, pero sin la fuerza de opción necesarias para obtener la confianza del pueblo español y con ello llegaba la muy consabida "debacle" que refrendaron las urnas. Mientras tanto, había gentes en cargos de la administración que aguantaban por si acaso, pero llegado el momento saltaron del barco así denominado —UCD— como si fuesen ratas que tenían otra tabla de salvación; casos que se han producido en toda la geografía española. Circunscribiéndonos a la nuestra y por aquello de seguir "ganándose" el sustento diario ha habido personajes que procuraron aguantar entre dos aguas hasta el final pero que cambiaron de tónica en los últimos momentos, léase Gabriel Leblic, delegado de Obras Públicas y Urbanismo, Ramón Viana, delegado territorial de Sanidad y Seguridad Social o Jesús Angel Martín, delegado de la Juventud del Ministerio de Cultura, que en los ultimísimos momentos presentaron su baja en UCD para salvaguardar eso que, según hemos, oído comentar se llama "honestidad política".

Ante estos ejemplos conocidos y que nos incumben muy de cerca habrá que pensar que el voto obtenido por UCD es más que merecido en función del comportamiento de sus hombres, aunque hoy se adoren o lo pretendan con otra ideología, pero entendemos que hemos de estar de enhorabuena quienes apreciamos el valor de una auténtica opción política de centro ya que han dejado posibilidades suficientes a que la honradez y claridad primen en esta opción.

PACO

LA PRENSA

ALCARREÑA

Redacción y Administración: Cogolludo, 36. Guadalajara. Teléfono: 22 48 03 y 22 85 97.
Talleres: Las Flores, s/n. Marchamalo. Teléfono: 23 08 03.

Director: Francisco Javier Pérez de Almenara

Directora titulada: Ana Amador Sastre

Redactores y Colaboradores:

Pablo Bodega, Juan Carlos Díez Villahoz,

Félix García Pérez, Carlos Romero, Carlos Sanz, Fernando Sotillo y Félix Torcal.

Fotografía: Alfonso M. Romo

Diagramación y Diseño: Esther Rubio

Distribución: José Manuel Labora

Director Comercial: Manuel Delgado

ENSENADA

Nuevas revisiones a la baja de la OCDE

Dentro de muy pocos días el PSOE tendrá que enfrentarse a la difícil tarea de hacer público su programa económico de Gobierno y comenzar a aplicarlo. Como se sabe, el programa económico electoral del Partido Socialista se caracterizaba por la puesta en práctica de una política económica expansiva capaz de crear 800.000 empleos netos en los próximos cuatro años. La lucha contra la inflación aparecía como un objetivo secundario y en ningún párrafo del programa existía un compromiso de reducir el déficit del sector público. Los medios diseñados para la consecución de estos objetivos, suponían un avance importante del intervencionismo del sector público en la actividad económica privada.

La creación de 800.000 empleos netos de trabajo exigiría un crecimiento real anual del Producto Interior Bruto del orden del 6 por 100. Este porcentaje no resulta un cálculo elevado si se tiene en cuenta que, para absorber la nueva mano de obra que cada año llega al mercado de trabajo, haría falta, según ha señalado J. Alcaide Inchausti hace pocos días, una tasa de crecimiento del PIB próxima al 4 por 100 anual. El problema que se le planteará a los responsables económicos del PSOE a la hora de llevar a la práctica aquel programa económico electoral va a ser muy difícil de superar. Por una parte, crecer a tasas del 6 por 100 anual resulta, prácticamente, imposible; y por otra, en el caso de que durante algunos meses se consiguiese ese ritmo de crecimiento, no se podría sujetar ni la aceleración de la inflación, ni el crecimiento del déficit público ni la depreciación de la peseta.

Desde otro punto de vista, una tasa de crecimiento tan alta exigiría que el conjunto de las economías de los países industrializados con los que realiza-

mos el grueso de nuestros intercambios comerciales, experimentase una aceleración de su actividad económica que prácticamente todo el mundo descarta. En concreto, la OCDE, que estimaba a comienzos del verano un crecimiento para el conjunto de sus países miembros de 0,5 por 100 en 1982, lo ha revisado a la baja para dejarlo en el 0,2 por 100. Al mismo tiempo, la tasa de crecimiento que preveía para el conjunto de los países de su área el próximo año, el 2,5 por 100, lo ha situado ahora, después de sus recientes revisiones, en el 1,8 por 100.

Desgraciadamente, estas rectificaciones a la baja no son caprichosas. Obedecen, fundamentalmente, a una caída de la demanda industrial por parte de los países en vías de desarrollo y a unas políticas de austeridad que siguen persiguiendo la reducción de los desequilibrios internos —inflación y déficit público— y, en el peor de los casos, el mantenimiento del actual grado de equilibrio conseguido por sus balanzas de pagos. La consecuencia más directa que esta situación va a tener sobre la economía española, será de la aminorar sus posibilidades de crecimiento por la vía del sector exterior, a través de un incremento importante de las exportaciones de bienes y servicios.

En este contexto, los responsables del PSOE darían una prueba de realismo si renuncian a la puesta en práctica de su programa económico electoral. Esta renuncia se hace necesaria, tanto por las razones internas como por las internacionales que hemos apuntado, si realmente se quieren evitar graves daños a la economía española. En esta coyuntura nacional e internacional, una política expansiva terminaría por agotarse a los pocos meses dejando como fruto una mayor tasa de inflación, un ensancha-

miento notable del déficit público, una degradación importante en el tipo de cambio de la peseta y, a la vuelta de muy poco tiempo más, un nuevo recrudescimiento en las tasas de crecimiento del desempleo, al no poder soportar muchas empresas las nuevas tensiones inflacionistas y del encarecimiento del dinero, que inevitablemente, se produciría.

Si la generalidad de los países occidentales ha renunciado a la recuperación económica tanto porque resultaría, prácticamente, imposible de conseguir como porque pondría en grave riesgo los buenos resultados conseguidos en la mejoría de sus desequilibrios internos y externos, sería una falta de realismo por parte de los dirigentes económicos del PSOE emprender una política reactivadora, cuando nuestra tasa de inflación duplica o triplica a la de varios países industrializados, cuando nuestro descenso de reservas experimenta aceleraciones importantes y cuando el déficit del sector público español continúa su tendencia ascendente, que le hará superar a finales de este año el billón de pesetas.

Ciertamente, es duro pensar que el desempleo español puede continuar creciendo todavía más —aunque a ritmos decrecientes— a lo largo del próximo año. Sin embargo, la experiencia internacional nos señala que sin reducir la tasa de inflación, aminorar los desequilibrios del sector público y sanear la Balanza de Pagos es inútil enfrentarse con el problema del desempleo. Porque cualquier intento de reactivación que no estuviese apoyado sobre unos equilibrios internos y externos aceptables, estaría condenado al fracaso. Y no sólo porque no conseguiría reducir el desempleo a medio plazo, sino porque terminaría por aumentarlo a largo plazo.

ESCAPARATE LITERARIO

LA CONCIENCIA DE VIVIR

El título, ya desde un principio, nos sorprende y nos llama la atención.

Vivir hoy en las ciudades es vivir en contacto directo con la contaminación y la "presión" ambiental. La autora de "La conciencia de vivir", Diana Saltoon, también habita en una gran ciudad y sabe de sus ventajas y de sus inconvenientes. Tampoco desconoce que la "vuelta" a la Naturaleza puede ser solución para cierto número de personas, pero totalmente imposible para la mayoría de nosotros. Y es precisamente bajo estas premisas con las que desarrolla su libro.

Escrito de manera coloquial y directa, sin dogmatismos, el libro va destinado a los que aspiran a un auténtico cambio, a los que aceptan un programa de ejercicios que abarcan toda su vida, a los que han comenzado a entrever el suicidio gradual que suponen unos hábitos alimenticios descuidados, a los que reconocen los peligros de la tensión —la gran enfermedad de nuestro tiempo— y saben de la necesidad de

una auténtica relajación tanto para el cuerpo como para el espíritu.

Las ideas que la autora defiende no son ni autópicas ni se trata de consejos superficiales; por el contrario, sus observaciones son de un realismo absoluto. Estamos, pues, ante una posibilidad —yoga mitigado— que permite dar ese equilibrio vital que hoy desafortunadamente necesitamos todos.

"La conciencia de vivir" es un libro de la colección "El flautista enamorado" que con singular acierto viene lanzando la Editorial Alta Fulla.

LA VIDA DE FERNANDO E ISABEL

"La vida de Fernando e Isabel" corresponde a la colección "Biografías y memorias" que Editorial Juventud viene publicando con regularidad y que en esta ocasión nos presenta como novedad en homenaje a su autor en el centenario de su nacimiento.

Eugenio D'Ors escribió esta obra en 1934 a petición de un editor londinense, en plena cúspide del éxito como escritor, historiador, periodista, filósofo y poeta.

El análisis histórico de esta doble biografía, aunque se atenga a la sucesión cronológica, se mezcla a veces con reflexiones sobre el presente, con las experiencias vividas por el autor mientras imaginaba su libro y al modo como, en muchas novelas contemporáneas, alternan los tiempos y se va de lo actual a lo pretérito. Esto dota al libro de gran originalidad y de un abanico biográfico mucho más amplio.

Como observa el autor, toda biografía es, en rigor, "un racimo de biografías". En este libro aparecen Gonzalo de Córdoba, el cardenal Cisneros, Cristóbal Colón... El contexto histórico de los Reyes Católicos implica las guerras de Italia, la Inquisición, las exploraciones oceánicas, el Nuevo Mundo.

D'Ors se enfrenta con ese apasionante período como historiador riguroso, pero a la vez, como filósofo y poeta. El ímpetu de la narración nos recuerda que el autor fue también periodista incisivo y brillante, atento siempre a lo que el llamó "los latidos del Tiempo".

M. de Prada

opinión - opinión - opinión - opinión - opinión

Todos deben ceder en la CSCE

Dos grandes opciones determinan el éxito de la Conferencia sobre Seguridad y Cooperación Europea (CSCE). Dos opciones que, por desgracia para los europeos, están encabezadas por países que poco o nada tienen que ver con el antiguo continente. El éxito final de la CSCE depende, a todas luces, de las posturas que adopten soviéticos y norteamericanos y eso quiere decir, poco más o menos, que será difícil llegar a un acuerdo para la consecución de Acta Final.

Dos países representan estas dos grandes opciones, cada uno de ellos defiriendo una distinta y así, a vuelo de pájaro, parecen irreconciliables en los momentos actuales. La reanudación de la CSCE se encuentra con que la URSS solicita incansablemente unas negociaciones sobre reducción de armamento convencional, sin que ello influya para nada en las investigaciones y nuevos descubrimientos que se están llevando a efecto. Esta postura se enfrenta de manera radical a la de norteamericanos, sumidos en una desenfundada carrera armamentística para igualar a los soviéticos que, al parecer, en los últimos años han experimentado un auge espectacular en la fabricación de nuevas armas. Luego la postura defendida por la URSS es inviable para USA. Primer encuentro sin solución. Por su parte, los EEUU piden, en buena lógica para ellos, que la URSS vuelva los ojos a los acuerdos del Helsinki y que, en consecuencia, deponga su actitud represora sobre los grupos más "occidentalizados", es decir, que tolere cierta apertura hacia occidente y que respete los derechos humanos, la

libertad de expresión, sindicación —ahora tan de moda por el tema de Solidaridad— y otras facetas que acercarán a la sociedad soviética a la occidental, cosas estas que nunca aceptarán los soviéticos. Segundo encuentro, segunda propuesta, sin solución.

Las dos posturas están de tal modo enfrentadas que no es posible llegar a una "entente cordiale". La cuestión, ahora, está en determinar cuál de las dos opciones podrá ceder y si, en verdad, están interesados en ceder. La situación mundial que rodea la CSCE no es nada gratificante y dice poco en favor de una solución negociada. Frente a la propuesta de desarme soviético se interpone la decidida política armamentística de Ronald Reagan, que así dice contrarrestar la fuerza que últimamente ha adquirido la Unión Soviética y mantener, en igualdad de condiciones, la doctrina de la disuasión. Igual respuesta encontramos en la proposición americana, respaldada por la Europa occidental, que pide un respeto a los derechos humanos, lo que engendra, por ejemplo, el reconocimiento de la libertad de sindicación en Polonia y otros muchos avances de carácter social vetados por la URSS. A tenor de estas apreciaciones, no podemos augurar el fracaso rotundo de la CSCE, pero sí unas negociaciones harto difíciles y en las que habremos de esperar muchas concesiones por parte de ambas partes, concesiones que yo creo que no están dispuestos a otorgar.

C.S.E.

De la sequía a las inundaciones

Al parecer las inundaciones que tanto mal han hecho a nuestro país acaban de pasar definitivamente, al menos eso es lo que indican los mapas del tiempo, las fotografías del satélite y los ojos tras las gafas de Mariano Medina (¿Es Mariano?).

En un país, como es el nuestro, al que los europeos caracterizan y definen por el sol y el olé, por supuesto que desde un prisma muy equivocado y falto de argumentos, a no ser que algún resalado les haya tomado vilmente el pelo dándole esa imagen, ha supuesto una sorpresa la catástrofe que no se ha limitado a ocasionar un golpe bajo, sino dos y hasta tres. Tras un tiempo en el que la mayor preocupación para la gente del campo y ya hasta de la ciudad era la sequía que ya nos azotaba por varios años, resulta que las oraciones elevadas al cielo pidiendo algo de agua se han dejado sentir, pero ¡de qué manera! tan escandalosa, parece que se han puesto de acuerdo todos los malos astros para estropear nos un terreno que tampoco ha ocasionado problemas ni ha cometido faltas tan graves como para ser castigado así.

En Valencia, Alicante, Murcia, Albacete, Barcelona, Málaga... ¿Quién podía decir hace dos veranos, cuando en los hoteles de Andalucía debían contentarse los clientes con dos cubos de agua para todo el día, que ahora en

Málaga muchos de los vecinos iban a sufrir pérdidas materiales a causa precisamente de lo contrario, de un exceso de agua y del desbordamiento de varios ríos? La verdad es que aquí nunca hemos tenido término medio, y el tiempo parece querer ponerse a tono con nosotros, ofreciendo unas variantes tan ilógicas e irracionales como destructivas.

Si se perdieron cosechas porque las plantas necesitan una determinada cantidad para vivir de agua, ahora no será éste el motivo de las pérdidas, ni, consecuentemente, del aumento de los precios de las frutas y verduras, ni de la desgracia económica de muchas familias, ni del aumento de la crisis económica, referido ahora al sector agrícola, no será por falta de agua que las plantas españolas se nos mueran, no se las verá poco a poco irse secando, ahora la cosa ha sido más rápida y de golpe, en un sólo día de lluvia se ha perdido el trabajo de toda una temporada, más la casa donde descansan los que han trabajado la tierra, más la vida de los que no han podido darse cuenta a tiempo de la crecida de las aguas... Desde luego no vamos a tener ocasión de ir viendo el proceso poco a poco, la rapidez ha sido una de las principales causas del desastre.

Si uno creyera que el cielo es consciente de lo que oca-

siona, podría fácilmente echar la culpa a alguien, pero en medio de tanto destrozo y de tanta preocupación justificada, aún es peor el que no exista un responsable, ni tampoco alguien capaz de hacer pagar la falta a ese culpable y arreglar así la justicia de los actos.

Las inundaciones han pasado, pero sus consecuencias tardarán mucho en acabarse, y desde luego, más aún en borrarse de las mentes.

CASARRUBIO

Un mensaje de esperanza

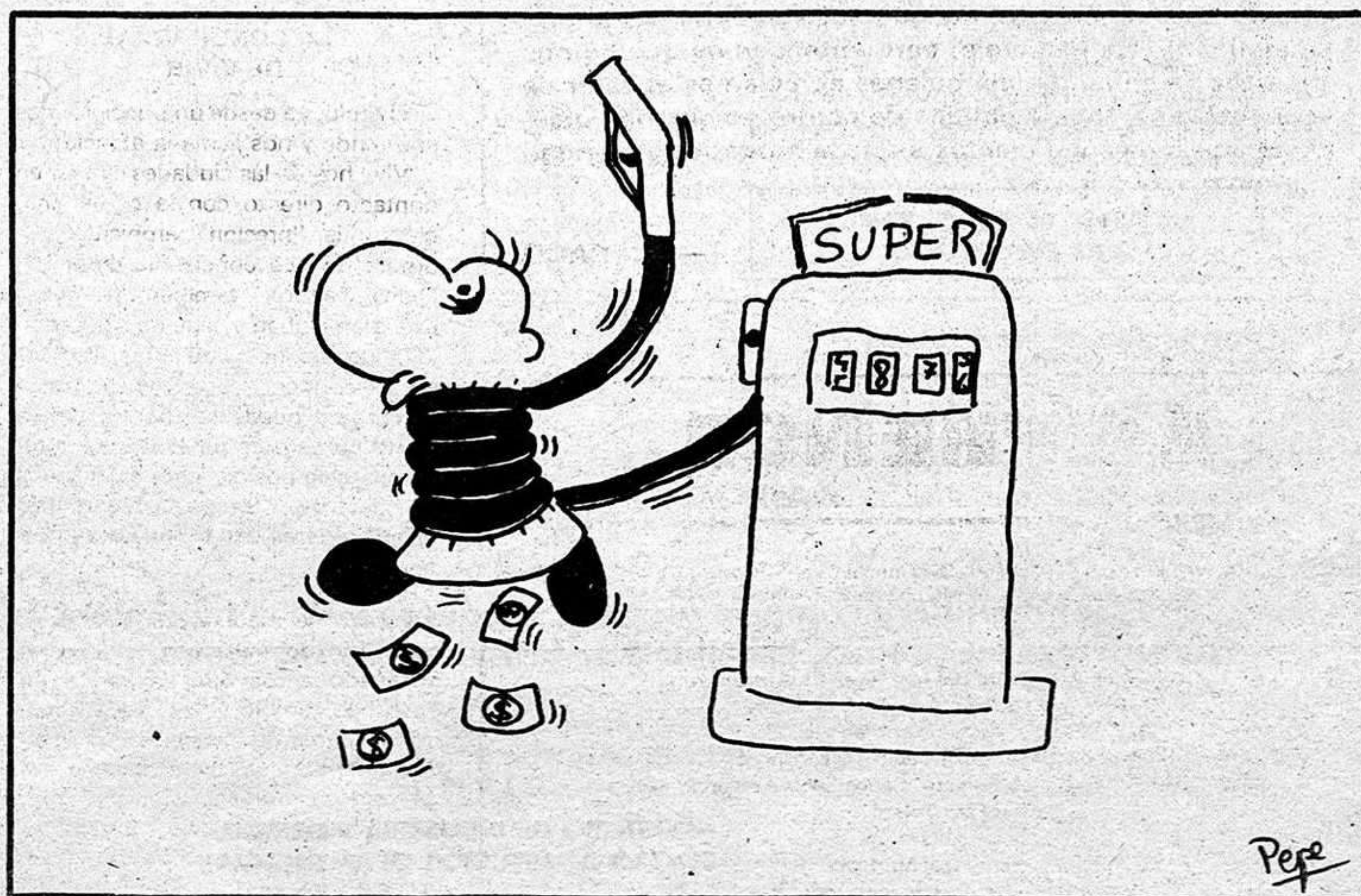
Finalizada la visita de Juan Pablo II a España, llega el momento de la reflexión y la valoración de un acontecimiento que sin lugar a dudas ha convulsionado durante nueve días la vida de este país, en todos sus órdenes. Ya se han comenzado a elaborar los primeros datos de este viaje pastoral del Papa a nuestro país, y así tenemos como Televisión Española hacia públicas en la noche del pasado martes una cifra que por su espectacularidad son realmente significativas: 12 millones de españoles han acudido a ver al Papa en los distintos lugares de la geografía española que han sido visitados por Juan Pablo II. Por otra parte, cerca de 20 millones de personas han seguido a través de la televisión el recorrido de Juan Pablo II por tierras españolas.

Evidentemente estas cifras son una buena muestra de lo que realmente ha constituido el primer viaje de un Papa a España. Por encima de criterios ideológicos, lógicamente esta masiva respuesta popular ante la presencia en nuestro país de Juan Pablo II debe tener una clarificadora explicación. Han sido muchas las homilias y discursos pronunciados por el Papa a lo largo de estos nueve días de estancia en España, siendo su contenido igualmente muy diverso. Así tenemos como Juan Pablo II se ha referido a la familia cristiana, y ha defendido la indisolubilidad del matrimonio, el derecho que posee toda persona a la vida, el derecho que todo de los hijos a la educación, etc... En otro orden de cosas, el Papa ha abogado, como ya es clásico en él, por la justicia social, el derecho que todo hombre tiene al trabajo, e incluso ha hecho una llamada a los empresarios para que reflexionen sobre la dignificación del trabajo, y el transcendental papel que debe desempeñar el hombre como tal en el mundo laboral.

Pero por encima de estas dos facetas bien diferenciadas de la doctrina papal, que incluso podrían ser injustamente instrumentalizadas desde un punto de vista político, hay un denominador común en todas y cada una de las intervenciones públicas que ha llevado a cabo Juan Pablo II en España, como es esa llamada a la esperanza, al amor, a la paz, y a la convivencia pacífica, que en definitiva son los "ingredientes" que hacen posible que el mensaje de Juan Pablo II obtenga la respuesta que días pasados hemos percibido todos los españoles.

En un mundo en el que el egoísmo, la violencia, y la deshumanización van abarcando todos los órdenes de la vida, el mensaje del Papa viene a constituir necesariamente un foco de esperanza e ilusión para millones y millones de personas de todo el mundo, por lo que de esta forma resultan fácilmente explicables las cifras citadas en un principio, ya que la palabra de Juan Pablo II ha estado dirigida a todos los ciudadanos españoles, sin distinción de clases sociales e ideologías; un mensaje de tales características posee evidentemente una valía que desborda el propio ámbito nacional de los países, constituyéndose en un mensaje pura y sencillamente universal.

SARMENTAL



local local local local local

Texto íntegro del discurso de

Majestad, excelentísimos e ilustrísimos señores, señoras, hermanos:

Al final de mi peregrinación por tierras españolas, me detengo en esta espléndida catedral, tan estrechamente vinculada al Apóstol Santiago y a la fe de España. Permittedme que ante todo agradezca vivamente a Su Majestad el Rey las significativas palabras que me ha dirigido al principio de este acto.

Este lugar, tan querido para los gallegos y españoles todos, ha sido en el pasado un punto de atracción y de convergencia para Europa y para toda la cristiandad. Por eso he querido encontrar aquí a distinguidos

representantes de organismos europeos, de los obispos y organizaciones del continente. A todos dirijo mi deferente y cordial saludo, y con vosotros quiero reflexionar esta tarde sobre Europa.

Mi mirada se extiende en estos instantes sobre el continente europeo, sobre la inmensa red de vías de comunicación, que unen entre sí a las ciudades y naciones que lo componen, y vuelvo a ver aquellos caminos que, ya en la Edad Media, han conducido y conducen a Santiago de Compostela —como lo demuestra este año— innumerables masas de peregrinos, atraídas por la devoción al Apóstol.

Desde los siglos XI y XII, bajo el impulso de los monjes de Cluny, los fieles de todos los rincones de Europa acuden cada vez con mayor frecuencia hacia el sepulcro de Santiago, alargando hasta el considerado "Fines terrae" de entonces aquel célebre "camino de Santiago", por el que los españoles ya habían peregrinado. Y hallando asistencia y cobijo en figuras ejemplares de caridad, como Santo Domingo de la Calzada y San Juan Ortega, o en lugares como el santuario de la Virgen del Camino.

Aquí llegaban de Francia, Italia, Centroeuropa, los Países Nórdicos y las Naciones Eslavas, cristianos de toda condición social, desde los reyes a los más humildes habitantes de las aldeas; cristianos de todos los niveles espirituales, desde santos, como Francisco de Asís y Brígida de Suecia (por no citar tantos otros españoles), a los pecadores públicos en busca de penitencia.

Europa entera se ha encontrado a sí misma alrededor de la "memoria" de Santiago, en los mismos siglos en

los que ella se edificaba como continente homogéneo y unido espiritualmente. Por ello el mismo Goethe insinuará que la conciencia de Europa ha nacido peregrinando.

La peregrinación a Santiago fue uno de los fuertes elementos que favorecieron la comprensión mutua de pueblos europeos tan diferentes, como los latinos, los germanos, celtas, anglosajones y eslavos. La peregrinación acercaba, relacionaba y unía entre sí a aquellas gentes que, siglo tras siglo, convencidas por la predicación de los testigos de Cristo, abrazaban el Evangelio y contemporáneamente, se puede afirmar, surgían como pueblos y naciones.

La historia de la formación de las naciones europeas va a la par con su evangelización; hasta el punto de que las fronteras europeas coinciden con las de la penetración del Evangelio. Después de veinte siglos de historia, no obstante, los conflictos sangrientos que han enfrentado a los pueblos de Europa, y a pesar de las crisis espirituales que han marcado la vida del continente —hasta poner a la conciencia de nuestro tiempo graves interrogantes sobre su suerte futura— se debe afirmar que la identidad europea es incomprensible sin el cristianismo, y que precisamente en él se hallan aquellas raíces comunes, de las que ha madurado la civilización del continente, su cultura, su dinamismo, su actividad, su capacidad de expansión constructiva también en los demás continentes; en una palabra, todo lo que constituye su gloria.

Y todavía en nuestros días, el alma de Europa permanece unida porque, además de su origen común, tiene idénticos valores cristianos y humanos, como son los de la dignidad de la persona humana, del profundo sentimiento de justicia y libertad, de laboriosidad, de espíritu de iniciativa, de amor a la familia, de respeto a la vida, de tolerancia y de deseo de cooperación y de paz, que son notas que la caracterizan.

Dirijo mi mirada a Europa como al continente que más ha contribuido al desarrollo del mundo, tanto en el terreno de las ideas como en el del trabajo, en el de las ciencias y las artes. Y mientras bendigo al Señor por haberlo iluminado con su luz evangélica desde los orígenes de la predicación apostólica, no puedo silenciar el estado de crisis en el que se encuentra, al asomarse al tercer milenio de la era cristiana.

Hablo a representantes de organizaciones nacidas para la cooperación europea, y a hermanos en el Episcopado de las distintas Iglesias locales de Europa. La crisis alcanza la vida civil como la religiosa. En el plano civil, Europa se encuentra dividida. Unas fracturas innaturales privan a sus pueblos del derecho de encontrarse todos recíprocamente en un clima de amistad; y de aunar libremente sus esfuerzos y creatividad al servicio de una convivencia pacífica, o de una contribución solidaria a la solución de problemas que afectan a otros continentes. La vida civil se encuentra marcada por las consecuencias de ideologías secularizadas, que van desde la negación de Dios o la limitación de la libertad religiosa, a la preponderante importancia atribuida al éxito humanos del trabajo y de la producción; desde el materialismo y el hedonismo, que atacan los valores de la familia prolija y unida, los de la vida recién concebida y la tutela moral de la juventud, a un "nihilismo" que desarma la voluntad de afrontar problemas cruciales como los de los nuevos pobres, emigrantes, minorías étnicas

Al adquirir una vivienda, exija calidad.

Todos conocemos los desequilibrios de confort que existen en un edificio. Las viviendas que dan a la fachada norte son más frías; en el primer piso se quejan de que no tienen calefacción suficiente, mientras en el quinto tienen que abrir las ventanas. Estos problemas tienen soluciones intermedias en los edificios existentes (mejora del aislamiento térmico, sistemas de regulación, etc.) pero no tienen por qué existir en las viviendas de nueva construcción. El Real Decreto 2429/79 de 6 de julio (B.O.E. de 24 de octubre de 1979) aprobó la Norma Básica de Edificación NBE-CT-79 sobre Condiciones Térmicas en los Edificios, que es de obligatoria observancia en todos los proyectos de edificaciones públicas y privadas, cuyo proyecto ya ha sido presentado a partir del 24 de enero de 1980. En dicha Norma se establecen una serie de condiciones para garantizar al comprador, con un mínimo de calidad en la construcción, un adecuado grado de confort con un consumo razonable de energía.

¿Cuáles son los aspectos principales que interesan al comprador?

Entre las diversas prescripciones establecidas en la Norma, las de mayor interés para el comprador son las que hacen referencia a los siguientes conceptos:

- Pérdidas de calor a través de paredes y techos.
- Formación de humedades.
- Pérdidas de calor a través de las ventanas y puertas.

Sobre estos aspectos debe asegurarse el comprador de que su vivienda cumple lo establecido en la Norma.

¿Cómo se evitan estos problemas?

Pérdidas de calor a través de los muros

La Norma define las pérdidas máximas de calor a través de cerramientos para los edificios situados en las distintas zonas climáticas españolas. Con ello, establece el aislamiento térmico necesario que deben llevar las viviendas. En la zona A del mapa, que corresponde a un clima templado, las viviendas necesitan menos aislamiento que las situadas en la zona E, que es la más fría.

Asegúrese de que su vivienda está bien aislada.

Formación de humedades

Para proteger al usuario de la posible formación de humedades que deterioren las paredes y reduzcan el confort, la Norma especifica la resistencia térmica y disposición constructiva de los materiales, así como su permeabilidad al vapor de agua.

Pérdidas de calor por ventanas y puertas

Con objeto de evitar pérdidas de calor por las puertas y ventanas, se limita la permeabilidad al aire de estos elementos.

¿Cómo comprobar el cumplimiento de la Norma?

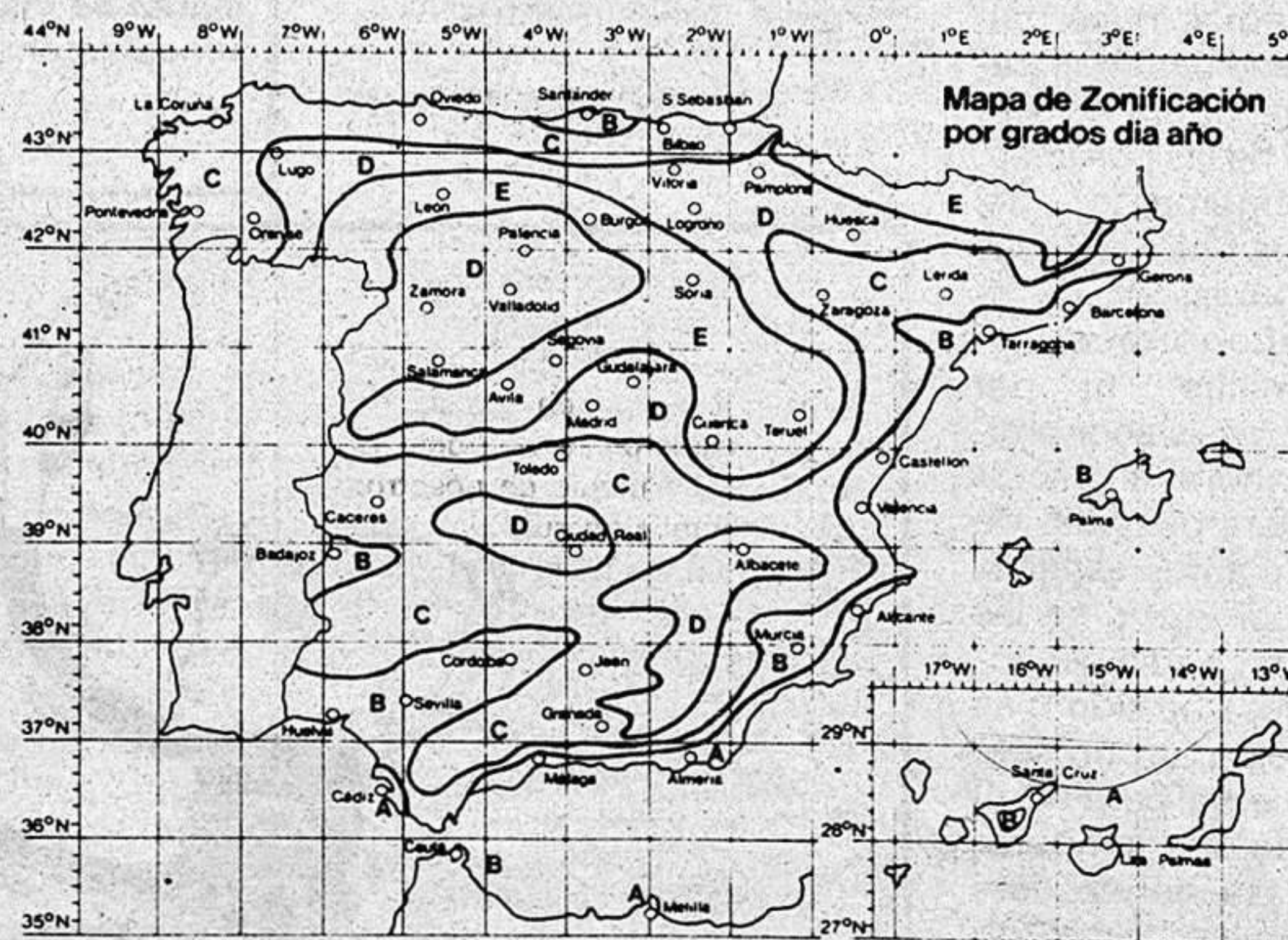
Consultando el Proyecto de la vivienda. En su Memoria Técnica deben figurar los coeficientes de transmisión de calor de los cerramientos y el global del edificio. Compruebe que corresponden a los indicados en la Norma (B.O.E. del 24 de octubre de 1979).

En el Pliego de Condiciones del Proyecto deben especificarse las características técnicas exigibles a los materiales empleados para aislamiento,

evitación de humedades y carpintería de huecos exteriores.

Responsables del cumplimiento de la Norma

Son responsables del cumplimiento de esta Norma, dentro del ámbito de sus respectivas competencias, los profesionales que redacten proyectos de ejecución de edificios, las entidades o instituciones que intervengan en el visado, supervisión e informe de dichos proyectos, los fabricantes y suministradores de los materiales aislantes que se empleen en los cerramientos, los constructores y los directores facultativos de las obras de edificación, así como las entidades de control técnico que intervengan en cualquiera de las etapas de este proyecto.



Cuando quiera comprar un piso, asegúrese del cumplimiento de la Norma. Garantizará su confort, la calidad de la vivienda y un consumo razonable de energía.



MINISTERIO DE INDUSTRIA Y ENERGIA
CENTRO DE ESTUDIOS DE LA ENERGIA

local

local

local

local

local



Papa en el acto europeísta



y religiosas, recto uso de los medios de información, mientras arma las manos del terrorismo.

Europa está, además, dividida en el aspecto religioso: No tanto ni principalmente por razón de las divisiones sucedidas a través de los siglos, cuanto por la defeción de bautizados y creyentes de las razones profundas de su fe y del vigor doctrinal y moral de esa visión cristiana de la vida, que garantiza equilibrio a las personas y comunidades.

Por esto, yo, Juan Pablo, hijo de la nación polaca, que se ha considerado siempre europea, por sus orígenes, tradiciones, cultura y relaciones vitales; eslava entre los latinos y latina entre los eslavos. Yo, sucesor de Pedro en la Sede de Roma, una Sede que Cristo quiso colocar en Europa y que ama por su esfuerzo en la difusión del cristianismo en todo el mundo. Yo, obispo de Roma y Pastor de la Iglesia universal, desde Santiago te lanzo, vieja Europa, un grito lleno de amor: **Vuelve a encontrarte. Sé tú misma.** Descubre tus orígenes. Aviva tus raíces. Revive aquellos valores auténticos que hicieron gloriosa tu historia y benéfica tu presencia en los demás continentes. Reconstruye tu unidad espiritual en un clima de pleno respeto a las otras religiones y a las genuinas libertades. Da al César lo que es de César y a Dios lo que es de Dios. No te enorgullezcas por tus conquistas hasta olvidar sus posibles consecuencias negativas. No te deprimas por la pérdida cuantitativa de tu grandeza en el mundo o por las crisis sociales y culturales que te afectan ahora: Tú puedes ser todavía faro de civilización y estímulo de progreso para el mundo. Los demás continentes te miran y esperan también de ti la misma respuesta que Santiago dio a Cristo: "Lo puedo".

Si Europa es una, y puede serlo con el debido respeto a todas sus diferencias, incluidas las de los diversos sistemas políticos; si Europa vuelve a pensar, en la vida social, con el vigor que tienen algunas afirmaciones de principio, como las contenidas en la Declaración Universal de los Derechos del Hombre, en la Declaración Europea de los Derechos del Hombre, en el **acta** final de la Conferencia para la Seguridad y la Cooperación en Europa; si Europa vuelve a actuar, en la vida

específicamente religiosa, con el debido conocimiento y respeto a Dios, en el que se basa todo el derecho y toda la justicia; si Europa abre nuevamente las puertas a Cristo y no tiene miedo de abrir a su poder salvífico los confines de los estados, los sistemas económicos y políticos, los vastos campos de la cultura, de la civilización y del desarrollo (cfr. Discurso de Juan Pablo II, 22 de octubre de 1978), su futuro no estará dominado por la incertidumbre y el temor; antes bien se abrirá a un nuevo período de vida, tanto interior como exterior, benéfico y determinante para el mundo, amenazado constantemente por las nubes de la guerra y por un posible ciclón de holocausto atómico.

En estos instantes vienen a mi mente los hombres de grandes personalidades: hombres y mujeres que han dado esplendor y gloria a este continente por su talento, capacidad y virtudes. La lista es tan numerosa entre los pensadores, científicos, artistas, exploradores, inventores, jefes de estado, apóstoles y santos, que no permite abreviaciones. Estos constituyen un estimulante patrimonio de ejemplo y confianza. Europa tiene todavía en reserva energías humanas incomparables, capaces de sostenerla en esta histórica labor de renacimiento continental y de servicio a la humanidad.

Me es grato recordar ahora con sencillez la fuerza de espíritu de Teresa de Jesús, cuya memoria he querido especialmente honrar durante este viaje, y la generosidad de Maximiliano Kolbe, mártir de la caridad en el campo de concentración de Auschwitz, al que recientemente he proclamado Santo.

Pero merecen particular mención los Santos Benito de Nursia y Cirilo y Metodio, Patronos de Europa. Desde los primeros días de mi pontificado no he dejado de subrayar mi solicitud por la vida de Europa y de indicar cuáles son las enseñanzas que provienen del espíritu y acción del "patriarca de Occidente" y de los "dos hermanos griegos", apóstoles de los pueblos eslavos.

Benito supo aunar la romanidad con el Evangelio, el sentido de la universalidad y del derecho con el valor de Dios y de la persona humana. Con su conocida frase "ora et labora" —reza y trabaja—, nos ha dejado una regla válida aun hoy para el equilibrio

de la persona y de la sociedad, amenazadas por el prevalecer del tener sobre el ser.

Los Santos Cirilo y Metodio supieron anticipar algunas conquistas que han sido asumidas plenamente por la Iglesia en el Concilio Vaticano II, sobre la inculcación del mensaje evangélico en las respectivas civilizaciones, tomando la lengua, las costumbres y el espíritu de la stirpe con toda plenitud de su valor. Y esto lo realizaron en el siglo IX, con la aprobación y el apoyo de la Sede Apostólica, dando lugar así a aquella presencia del cristianismo entre los pueblos eslavos, que permanece todavía hoy insuprimible a pesar de las actuales vicisitudes contingentes. A los tres Patronos de Europa he dedicado peregrinaciones, discursos, documentos pontificios y culto público, implorando sobre el continente su protección y mostrando a la vez su pensamiento y su ejemplo a las nuevas generaciones.

La iglesia es, además, consciente del lugar que le corresponde en la renovación espiritual y humana de Europa. Sin reivindicar ciertas posiciones que ocupó en el pasado y que la época actual ve como totalmente superadas, la misma Iglesia se pone al servicio, como Santa Sede y como comunidad católica, para contribuir a la consecución de aquellos fines que procuren un auténtico bienestar material, cultural y espiritual a las naciones. Por ello también a nivel diplomático está presente por medio de sus observadores en los diversos organismos comunitarios no políticos; por la misma razón mantiene relaciones diplomáticas, lo más extensas posibles, con los Estados; por el mismo motivo ha participado, en calidad de miembro, en la Conferencia de Helsinki y en la firma de su importante **acta** final, así como en las reuniones de Belgrado y de Madrid; esta última reanudada hoy, y para la que formuló los mejores votos en momentos no fáciles para Europa.

Pero es la vida eclesial la que es llamada principalmente en causa, con el fin de continuar dando un testimonio de servicio y de amor para contribuir a la superación de las actuales crisis del continente, como he tenido ocasión de repetir recientemente en el Simposio del Consejo de las Conferencias Episcopales Europeas (Cfr. Discurso de Juan Pablo II, 5 de octubre 1982).

La ayuda de Dios están con nosotros. La oración de todos los creyentes nos acompaña. La buena voluntad de muchas personas desconocidas, artífices de paz y de progreso, está presente en medio de nosotros como una garantía de que este mensaje, dirigido a los pueblos de Europa, va a caer en un terreno fértil.

Jesucristo, el Señor de la historia, tiene abierto el futuro a las decisiones generosas y libres de todos aquellos que, acogiendo la gracia de las buenas inspiraciones, se comprometen a una acción decidida por la justicia y la caridad en el marco del pleno respeto a la verdad y la libertad.

Encomiendo estos pensamientos a la Santísima Virgen para que los bendiga y haga fecundos; y recordando el culto que se da a la Madre de Dios en los numerosos santuarios de Europa, desde Fátima a Ostra Brama, de Loreto a Czestochowa, le pido que acoja las plegarias de tantos corazones para que el bien continúe siendo una gozosa realidad en Europa y Cristo tenga siempre unido nuestro continente a Dios.

Desde Santiago a Roma



La última jornada del Papa Juan Pablo II en España se desarrolló en Santiago de Compostela, donde los gallegos hicieron un recibimiento similar al que en cada provincia y región se ha venido demostrando en esta visita papal.

Como millones de fieles vienen haciendo desde hace siglos, el Sumo Pontífice se acercó a la cripta del santo compostelano para dejar su oración de peregrino. Llegó a Labacolla, donde una multitud de hombres y mujeres le esperaban para saludarle y rezar con él, y ya por la tarde, en Compostela, oró con los marineros en la Plaza del Obradoiro. El último acto en Galicia se realizó en el interior de la capital y tuvo un carácter europeo, dada la realidad histórica de que Europa debe mucho a esta ciudad gallega, sobre cuya base cultural ha plantado parte de sus cimientos.

La llegada del Papa al aeropuerto de Labacolla supuso una enorme demostración de entusiasmo por parte de la multitud que esperaba desde varias horas atrás. Juan Pablo II dio una vuelta por la explanada del lugar antes de dirigirse al altar levantado en el centro, para celebrar la misa junto con el arzobispo de Santiago y más de cincuenta obispos y sacerdotes. La Eucaristía comenzó alrededor de las once de la mañana y la homilía de Su Santidad versó en torno a la peregrinación a Santiago, a la que comparó con una marcha de los fieles hacia el reino del Padre.

Entre otras ofrendas recibidas en Galicia le fue entregada una patena formada de 250 anillos de matrimonios dona-

dos por otros tantos esposos. El presidente de la Xunta por su parte le hizo entrega de una imagen de bronce que representa un peregrino.

Sobre la 1.30 de la tarde el Papa llegó a la catedral, tras efectuar el recorrido desde el aeropuerto en medio de una multitud impresionante. Una vez allí penetró por la puerta de las Azabacherías al templo, y observó la gran cantidad de elementos artísticos que en él existen, se arrodilló en la capilla del Santísimo Sacramento y después llegó al Pórtico de la Gloria y colocó sus dedos, bajo la estatua del Santo Apóstol. La visita a la catedral continuó con la bajada a la cripta, donde estuvo rezando varios minutos. Terminado este recorrido volvió a salir por la puerta de la Azabachería impartiendo bendiciones, desde allí se trasladó al palacio arzobispal donde almorzó y descansó unos minutos.

Por la tarde las gentes del mar también tuvieron sus momentos con el Papa, en el marco de la Plaza del Obradoiro. Los pescadores con gran sencillez explicaron que los hombres del mar sufren una marginación social al estar lejos de su familia y de la sociedad, así como que tienen dificultades dada su lejanía constante incluso para defender sus derechos en el campo laboral. "Santo Padre —dijo el representante de los pescadores— no venimos a pedirle solución a nuestros problemas. Le pedimos simplemente siga siendo para nosotros esa voz que tantas veces a sonado a favor de la dignidad del trabajador en cuanto persona humana. Le pedimos siga recordando a la sociedad a todos los niveles, que el conseguir mejores niveles de vida responde a la voluntad de Dios.

El Papa pronunció unas palabras en las que explicó que los más queridos de entre los hombres para Jesús fueron de la misma familia que los pescadores allí presentes.

Tras el acto con los pescadores, se celebró en la catedral una reunión europeísta con representantes del mundo intelectual de toda Europa y autoridades.

Desde Santiago el Papa se marchó a Roma.

local local local local local

La Calle

La calle va cogiendo, poco a poco, su pulso normal. Recuperándose de las impresiones recibidas con motivo de la celebración de las elecciones generales y, posteriormente, con la visita del Sumo Pontífice a nuestra tierra. En este último punto hay que insistir que Guadalajara, como el resto de las provincias, ha tenido un comportamiento ejemplar y ha acudido masivamente cuando ha tenido oportunidad a mostrar su admiración y fervor hacia Juan Pablo II. Pero la calle, sobre todo estos días, también ha criticado la excesiva pesadez, rozando lo machacón, de televisión española que repetía las imágenes, a la hora del desayuno, a la hora de comer, a la hora de cenar y, ya con el pijama puesto, momentos antes de acostarnos. Y también estos criterios tienen su poquito de razón, aunque hay que entender que la visita de Juan Pablo II marca una nueva pauta en la historia española. No entramos ni salimos, los comentarios eran estos y nuestra obligación es reflejarlos.

o o o o o

Nos gustaría poner en aviso a los conductores y decirles que al desplazarse, una vez pasado el puente de "Cuatro Caminos", por la carretera de Chiloeches, pusiera cien ojos en la carretera y procurasen llevar el coche totalmente controlado, porque, justo en la primera de las curvas con que se encuentra, en cuanto cae un chaparrón, se llena la carretera de agua, y aquello parece una pista de patinaje. Lo hemos sufrido en nuestras propias carnes, por eso queremos prevenirles. El que avisa no es traidor.

o o o o o

Bueno, y por qué no reconocer las cosas. Nos hemos llevado una grata impresión cuando hemos visto que se ha recogido la sugerencia de los residentes del Hogar de Pensionistas y Jubilados, abundada por nosotros en estas páginas, y se ha hecho una isleta peatonal en el centro de la avenida de Castilla que facilita el cruce de las personas que no disponen, al cien por cien, de sus facultades físicas.

o o o o o

No parece que están las cosas todo lo claras que deberían estar respecto a nuestros representantes provinciales al Senado, concretamente en el caso de los presentados por las listas de Alianza Popular en coalición con el Partido Demócrata Popular. Que por qué, pues muy sencillo, porque en la localidad de Viana de Jadraque no han aparecido los datos del Senado, motivo éste que ha llevado a la Junta a dejar anulada el acta de elección al Senado, y pudiera darse el caso de que sus habitantes tuviesen que repetir sus votaciones. Claro, el tema está en que José Ruiz Ruiz y José Manuel Paredes, ambos presentados por las listas al Senado por AP, sólo se diferencian en cinco votos, y la población de Viana tiene cerca de 100 habitantes. El tema, ahí está. Esperemos a ver lo que pasa.

o o o o o

Desde luego, caso de que Viana de Jadraque tuviera que volver a votar, el tema se pondría caliente caliente, puesto que podrían estos 88 electores cambiar de senador, y se ha comentado, tampoco queremos ni entrar ni salir, pero se ha comentado que si de verdad tuviera que repetirse la votación, allá en aquella localidad que irían los interesados para que les votaran y los votos a favor de uno u otro tendrían un precio alto. Son solamente bromas ante esta situación tan anecdótica, aunque también son muchos los que se preguntan que pasó con el acta y las papeletas para el Senado de Viana de Jadraque que no han aparecido por ninguna parte.

o o o o o

Uno de los establecimientos públicos de nuestra ciudad más conocidos, que se encuentra en la plaza de Santo Domingo ha decidido abrir todos los días de la semana e irse turnando los trabajadores un día de descanso. Nos parece una buena idea, desde el punto de vista de los clientes, y es algo así como modernizarse, ya que, por ejemplo, en Madrid, casi ningún restaurante o cafetería cierra un día a la semana. Sin embargo, ayer que era el día en que habitualmente se cerraba, mucha gente no se enteró y la cafetería estaba casi vacía.

DARDO

El cuadro artístico "Resurgir"

Inicia su nueva temporada

El próximo día 17, con motivo de la Semana Internacional Homenaje a nuestros mayores, el grupo artístico "Resurgir", actuará en el Salón de Actos del colegio de LAS ANAS a las 5.30, con la comedia dividida en dos actos, original de José de Lucio, "QUE HACEMOS CON LOS VIEJOS".

El día 19, desplazamiento a Madrid al domicilio de I.N.A.S. para participar en la semana organizada por dicho centro, para competir con gran deportividad con otros centros de Madrid y uno de Soria, en estas lides teatrales y de buenos aficionados, que comenzarán el día 15, y a Guadalajara le corresponde su actuación este día, con la obra "QUE HACEMOS CON LOS VIEJOS".

El día 21 harán su presentación en Sigüenza, con la misma obra y ya en diciembre, el 18, en Yunquera de Henares, y el 19 en Horche. Estas sesiones culturales han sido organizadas por los Servicios Sociales de la 3.ª Edad.

Deseamos nuevos éxitos a este grupo "RESURGIR", de la Residencia-Hogar de Guadalajara, que, olvidando sus achaques se vuelcan de corazón.

Elecciones sindicales en Tudor

Recientemente, según una nota remitida a este diario de la sección sindical de UGT (Tudor) han tenido lugar las elecciones sindicales en la empresa Tudor de Azuqueca. De la mayoría que ostentaba CC.OO. en el comité de empresa elegido en el año 1980, se ha pasado en las elecciones del pasado 9 de noviembre a un comité formado por diez representantes de UGT (48 por 100 del comité), nueve representantes de CC.OO. (43 por 100) y dos no

afiliados (9 por 100).

Cabe resaltar como dato importante el alto grado de participación registrado en estas elecciones sindicales, que superó el 90 por 100 de los electores con derecho al voto, sin registrarse incidente alguno.

Según la nota facilitada, debe resaltarse el reforzamiento de los sindicatos dentro de Tudor (Azuqueca), siguiendo la línea propugnada por UGT a través de sus secciones sindicales.

OFERTAS DE EMPLEO

La Dirección Provincial del INEM informa que en los registros de la Red de Oficinas de Empleo de la provincia de Guadalajara se encuentran pendientes de cubrir las siguientes OFERTAS DE EMPLEO:

- Secretaria de dirección (Ref. 204).
- Jefe de contabilidad (Ref. 65).
- Aprendiz (Ref. 281).
- Limpiadora para Torremocha del Campo (Ref. 291).
- Pastor (Ref. 169).
- Analista de sistemas (Ref. 161).
- Programador (Ref. 162).
- Cerrajero Of. 1.ª (Ref. 153).
- Chapista Of. 1.ª (Ref. 10.193).
- Técnico de TV (Ref. 11.948).
- Vendedor (Ref. 20/12159).

Las personas interesadas deberán presentarse en la Oficina de Empleo (Ofertas) del INEM, plaza de Beladiez, 2-1.ª planta (Guadalajara).

11 de Noviembre

Los Concesionarios Opel tienen el placer de poner a su alcance la ingeniería alemana del Opel Corsa.

Le esperamos en:

ALCARREÑA DE TURISMOS, S.A.
ALTUSA

C. Ingeniero Marino, 12
Tnos: 21 25 17 - 21 25 03 - 21 25 04
GUADALAJARA



Innovaciones en marcha

local local local local local

El nuevo centro de Educación Especial

Cubrirá perfectamente las necesidades de la provincia

Ayer por la mañana, se celebró una rueda de prensa en la Dirección Provincial de Educación y Ciencia, en la que el director provincial, Pedro Fernández Fernández, informó sobre la situación actual académica de la capital, con análisis especialmente de los centros educativos de la capital estatales.

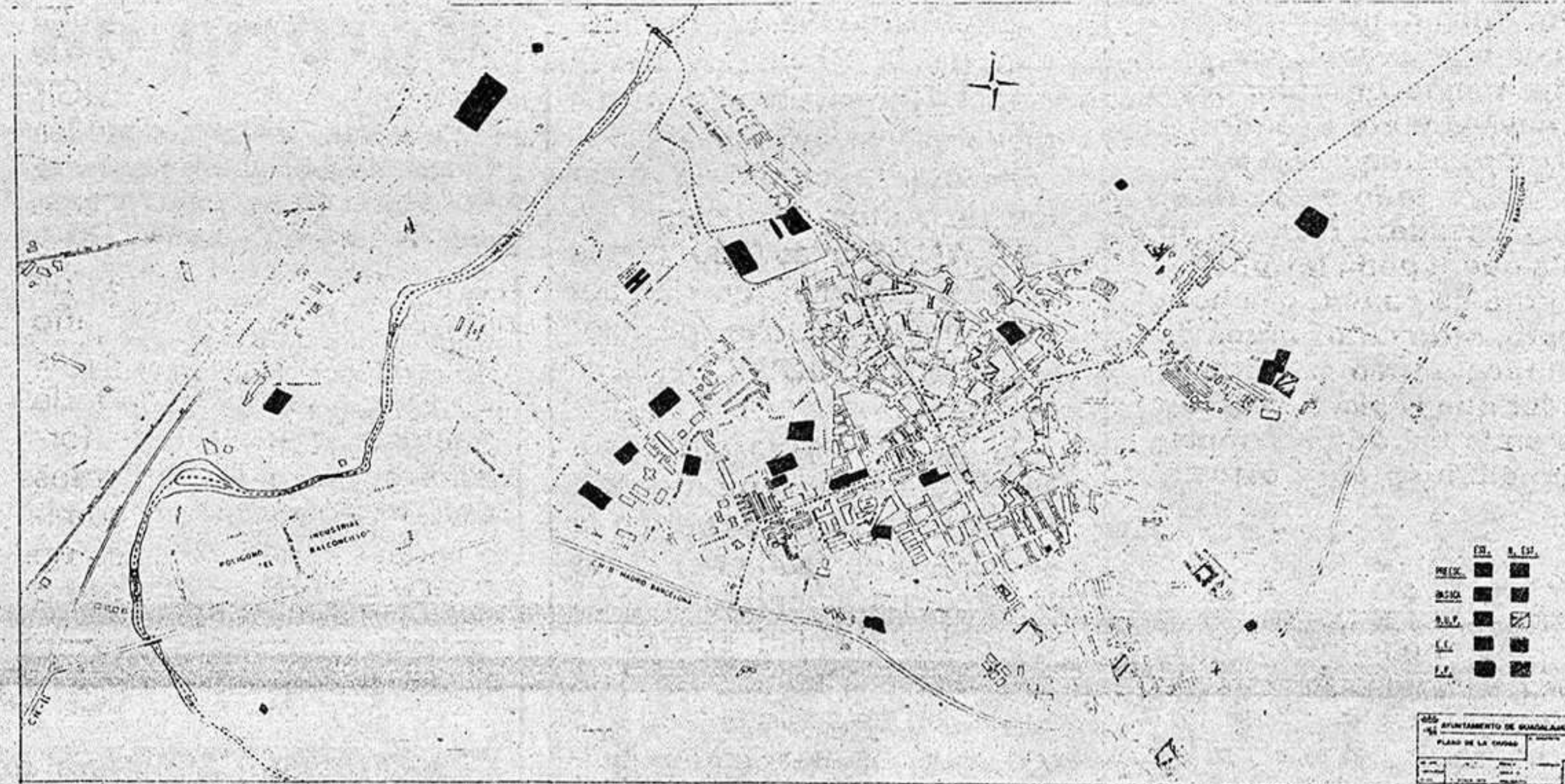
En cuanto a los centros de pre-escolar y párvulos —centros destinados exclusivamente a niños de 4 y 5 años—, Guadalajara cuenta con tres estatales: el parvulario "Los Manantiales", "Bardiell" y "Henares". Como se sabe, en estos casos la enseñanza no es obligatoria, sin embargo, en la capital se hayan escolarizados el 97,31 por 100 de los niños. Teniendo en cuenta que la proporción profesor alumnos, es decir, la ratio es de 1/40, quedan en Guadalajara capital 567 puestos vacantes. Actualmente, la media ratio, con los alumnos que se cuentan es de 1/31. En la enseñanza privada, en donde también existen tres centros de pre-escolar, el número de párvulos es de 986, siendo la media ratio 1/36, superior a los centros estatales, hecho que se va a dar tanto en este caso como en la Educación Básica, Bachillerato Unificado Polivalente y Formación Profesional.

EDUCACION GENERAL BASICA

En el caso de EGB en la capital, por supuesto y tal como nos informó el director provincial de Educación, se encuentra escolarizado al cien por cien. Existen 5.404 alumnos de EGB estatales en 182 unidades, lo que representa una ratio de 1/29. Sin embargo, siguiendo los parámetros legales de ratio, que son de hasta 1/40, hay exactamente 2.276 puestos escolares vacantes. Con los colegios y edificios educativos nuevos que se han realizado, un total de 20, podrían estudiar todos los alumnos estatales de Guadalajara capital, quitando los centros antiguos. En la provincia existen cerca de 40 edificios escolares de reciente construcción. Los centros de EGB estatales ascienden a un número total de trece. Por otra parte, en los centros privados de EGB, tienen una media de ratio 1/36 y un total de alumnos de 3.916, siendo ocho centros en total.

BACHILLERATO UNIFICADO POLIVALENTE Y FORMACION PROFESIONAL

En cuanto al Bachillerato Unificado y Polivalente, la ratio que se estipula en las ciudades (número de bachilleratos/número de habitantes) es de 1/50.000, por lo tanto, Guadalajara que cuenta con dos institutos y un futuro, que se ubicará en los terrenos del Colegio María Cristina, tiene centros suficientes para el número de habitantes. En toda la provincia, contando con este nuevo instituto, serán nueve los que se encuentren en funcionamiento: tres en Guadalajara capital y uno



Señalados, los centros escolares estatales y no estatales de nuestra capital

en Molina, Sigüenza, Azuqueca, Pastrana, Mondéjar y Jadraque, cursándose en ellos estudios de bachillerato. El nuevo instituto contará con 640 plazas escolares, que es el módulo que debe tener un instituto, que espera se encuentre en funcionamiento en el curso septiembre 84.

también está teniendo una incidencia cada vez mayor la EPA (Educación Permanente Adultos). En junio del pasado año, se contó con 56 alumnos en la capital y 72 en el resto de la provincia.

En Formación Profesional, estudian actualmente en centros

El centro, que visitamos posteriormente a la rueda de prensa, tendrá una capacidad para 250 alumnos, de los cuales 150 serán internos, y se puede afirmar que se cubrirán de sobra las necesidades de nuestra capital y provincia, siendo siempre preferentes los alumnos de Guadalajara y,

• En la rueda de prensa con el director provincial de Educación y Ciencia, éste informó sobre la situación actual académica de la capital

Referido al cien por cien de los alumnos que estudian actualmente enseñanza media, la población estudiantil se distribuye en BUP (con un 60,05 por 100) y FP (con un 39,95 por 100). Continúa, en este caso, siendo superior la oferta a la demanda. En centros estatales de BUP estudian actualmente un total de 2.105 alumnos, mientras que en centros privados son 1.157 alumnos.

En cuanto al bachillerato nocturno, con 427 alumnos, tal vez cuente con un número menor de alumnos ya que se deben dar unas características para poder optar al mismo, como la imposibilidad de asistir al bachillerato diurno. Por otra parte, existe el INBAD (Instituto Nacional de Bachillerato a Distancia) para todos aquellos que no puedan optar por otra cosa. El director provincial afirmó que, por tanto, no había alumno que si quisiera estudiar bachillerato en la provincia, no pudiera hacerlo, ya que existen diferentes métodos y hay puestos vacantes. Así mismo,



estatales 1.466 alumnos y en centros privados, 591.

EDUCACION ESPECIAL

En Educación Especial, los centros estatales son dos: Nuestra Señora de la Salud y Virgen del Amparo, la escolarización es del 95 por 100 de los alumnos censados. Nuevamente, Pedro Fernández insistió en que no hay alumnos sin escolarizar que voluntariamente quieran ser escolarizados. Existe en este terreno un ambicioso proyecto hecho ya realidad, que se encuentra para su financiamiento a falta de mobiliario. Se trata del nuevo Centro de Educación Especial, situado en las proximidades del Depósito de Aguas y que acogerá a los alumnos del centro Virgen del Amparo. Dicho nuevo centro se espera comience su funcionamiento para el próximo curso o bien en este mismo curso, caso éste en donde solamente se contaría con alumnos externos.

caso de seguir vacantes plazas, que será seguro, podrán acogerse niños de otras provincias.

El director del centro es Emilio Ceballos quien nos mostró todas las dependencias del centro de Educación Especial, que cuenta con 6.000 metros de superficie construida y en donde cabe destacar la desaparición de barreras

arquitectónicas, así como las aulas de fisioterapia, los pre-talleres que se irán incluyendo. Un centro amplísimo, rodeado de jardín y que necesariamente hay que decir que es un logro muy importante para nuestra provincia. Se haya acondicionado a la perfección, con habitaciones amplias, otras destinadas para los vigilantes nocturnos, que serán educadores. Los módulos para las clases serán de un profesor/12 alumnos y, en algunos casos, 1/6.

ESCUELA HOGAR

En Guadalajara capital existe la Escuela Hogar Nuestra Señora de la Antigua, existiendo también escuelas hogares en Molina, Sigüenza y Pastrana. Las escuelas hogares son unos centros de la Dirección General de Educación, destinados a los chicos de localidades que cuentan con una difícil escolarización, por lo que acuden a estos centros donde pasan toda la semana, viviendo y estudiando, acudiendo, quien quiera los fines de semana a su domicilio.

El volumen de ocupación de la Escuela Hogar de Guadalajara capital es actualmente de 238 alumnos y el centro se haya dividido en una zona administrativa, otra de colegio y una última residencial.

También tuvimos ocasión de visitarlo, una vez finalizada la rueda de prensa, al igual que el nuevo Centro de Educación Especial, y la limpieza, organización y buen trato fueron las características principales que cuenta el centro. Tanto la lavandería, como la cocina —ayer tenían para comer, judías, pollo y natillas—, las aulas de las clases, las habitaciones, los aseos y servicios y todos los departamentos del centro, que cuenta con dos años de funcionamiento, se encuentran en perfectas condiciones.

Foto: ROMO

DIARIAMENTE MUEREN 40.000 NIÑOS DE HAMBRE. TU PUEDES SALVAR A UN NIÑO HACIENDOTE SOCIO DE



unicef

Fdez. Iparraguirre, 12, 2.º. Tel. 23 29 86. Guadalajara.

Creaciones ORTIZ
SASTRERIA A MEDIDA
 Confecciones finas de SEÑORA, CABALLERO y NIÑO
 Generalísimo Franco, 8 - Teléfono 213584
GUADALAJARA

región

región

región

región

En un acto presidido por los consejeros de Obras Públicas, Transportes y Comunicaciones e Industria y Energía

Entrega de libros a asociaciones culturales y Ayuntamientos de la provincia



Agustín de Grandes en un momento de su intervención.

En un sencillo acto celebrado en la tarde del martes en la Consejería de Obras Públicas, Transportes y Comunicaciones, el titular de este departamento y el de Industria y Energía, Agustín de Grandes y José Luis Cereceda, respectivamente, hicieron entrega de diversos lotes de libros para bibliotecas básicas a representantes de asociaciones culturales y Ayuntamientos de nuestra provincia. Se encontraban igualmente presentes en el citado acto la secretaria general técnica de la Consejería de Obras Públicas, Transportes y Comunicaciones, Carmen Clara Martínez de Tejada, y el vicepresidente de la Diputación Provincial, Enrique Canales, quien en su calidad de alcalde de Almotuera recogió el lote de libros que le había correspondido a su Corporación Municipal.

La relación de asociaciones culturales y Ayuntamientos de Guadalajara a quienes se hizo entrega de los mencionados lotes de libros es la siguiente: Asociación Cultural "Al-Balat", de Albalate de Zorita; Asociación Cultural "La Amistad", de Arbanco; Asociación Cultural "Hontanar", de Alustante; Asociación Cultural "Milmarcos", de Milmarcos; Asociación de Amigos de Chiloeches; Asociación de Amigos de Luzón; Asociación de Amigos de Mochales; Asociación de Amigos de Villel de Mesa, y a los Ayuntamientos de Horche, Almotuera, Fontanar, Tordesilos y Alócén. Hay

que señalar a este respecto que cada lote estaba compuesto por unos cien libros. Este acto está enmarcado dentro de la campaña que a nivel regional está llevando a cabo actualmente la consejería de Educación y Cultura de la Junta de Comunidades castellano-manchega, en favor de la difusión de la lectura.

IMPORTANCIA DE LA CULTURA EN LA REGION

El consejero de Obras Públicas, Transportes y Comunicaciones, Agustín de Grandes, tomó la palabra, en primer lugar, para agradecer la presencia de los representantes de asociaciones culturales y Ayuntamientos de la provincia, a quienes la Junta de Comunidades donaba los mencionados lotes de libros. Posteriormente, Agustín de Grandes subrayó, "Lamentablemente estos libros no se han podido dar a todos los que lo habían demandado, ya que por el momento no hay posibilidades reales para hacerlo. Esta es una labor que debe ser acrecentada, y en el momento que la Junta de Comunidades reciba más competencias en esta área, se potenciarán sobremanera las actividades de carácter cultural. Este es un acto simbólico, e incluso, podíamos decir que es la primera piedra de un conjunto de acciones futuras a realizar en este sentido".

En otro orden de cosas el consejero de Obras Públicas, Transportes y Comunica-

ciones señaló que la región necesita salir de la actual situación en que se encuentra, resaltando que la cultura es un factor primordial en este aspecto; "Me gustaría que vosotros sigáis luchando por la cultura de vuestros pueblos, pues esta es la única manera de hacer una España más justa y más grande". Finalmente, disculpó la ausencia del consejero de Educación y Cultura, Antonio Rodríguez Saíz, y agradeció a los presentes, en nombre de Gonzalo Payo, la colaboración prestada a esta iniciativa de la Junta de Comunidades de Castilla-La Mancha.

A continuación se procedió a la entrega de los correspondientes lotes de libros a los representantes de asociaciones culturales y Ayuntamientos citados en un principio. Hay que reseñar finalmente, que actos similares al celebrado el pasado martes en la Consejería de Obras Públicas, Transportes y Comunicaciones, se han llevado a cabo ya en diversas provincias de la región. Concretamente, el pasado 26 de octubre el presidente de la Junta de Comunidades, Gonzalo Payo, presidió en Toledo la entrega de diversos lotes de libros a asociaciones culturales y Ayuntamientos de esta provincia. En el transcurso del acto el presidente regional resaltó la trascendencia que tiene para nuestra región actos de esta naturaleza, que sirven, según sus palabras, para acercar a los castellano-manchegos al mundo de la cultura.

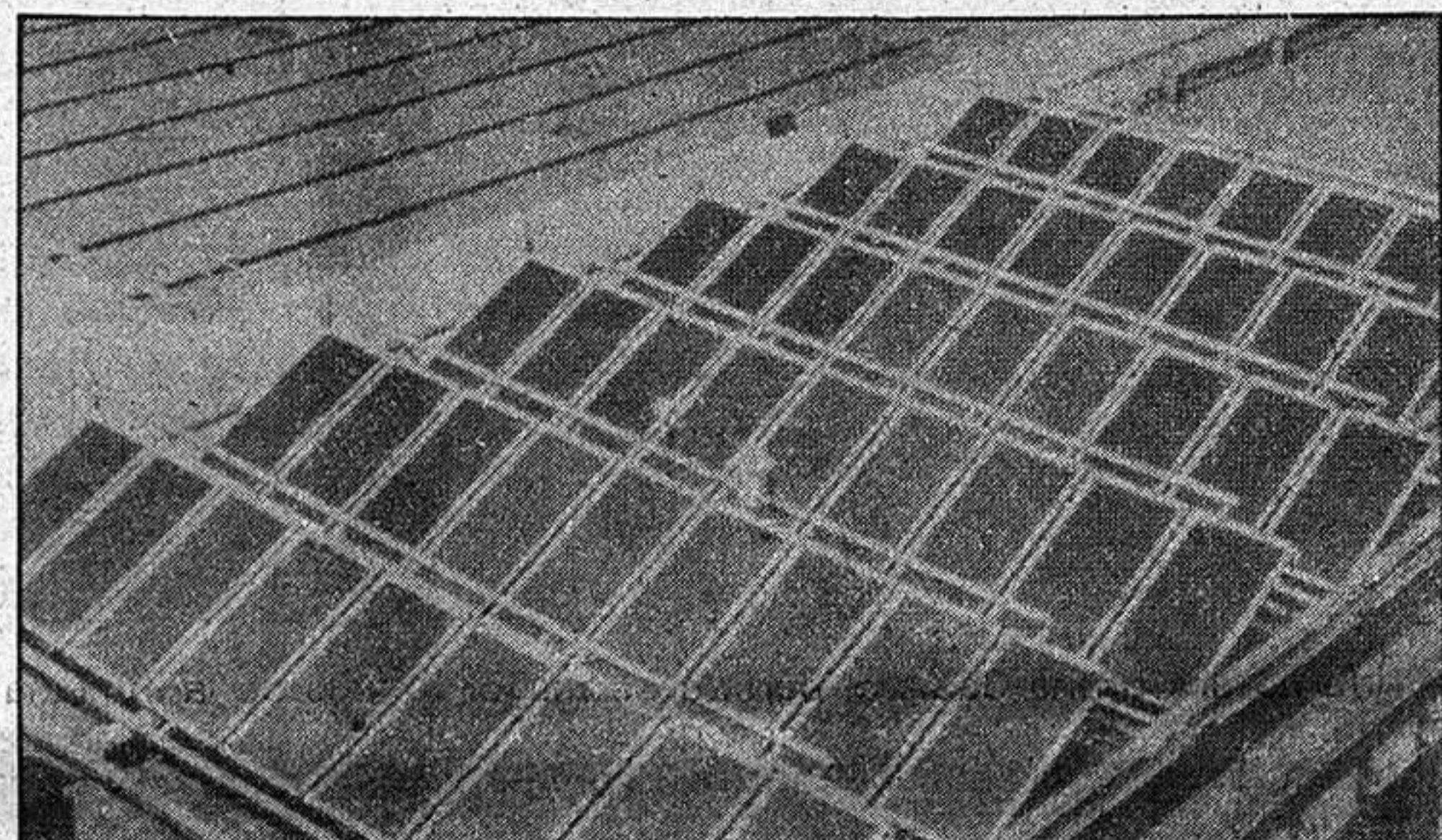
En virtud de un reciente acuerdo del Consejo de Gobierno de la Junta de Comunidades

Energía solar para la Escuela de Capacitación Agraria de Albacete

La Junta de Comunidades de Castilla-La Mancha, a través de la Consejería de Agricultura, ha adjudicado a Viriato Candel González, ingeniero de Telecomunicaciones de Albacete, el proyecto de instalación de un sistema solar de producción de agua caliente en la Escuela de Capacitación Agraria de Albacete. Como se recordará, este proyecto fue aprobado recientemente por el Consejo de Gobierno de Castilla-La Mancha, en base a una propuesta realizada en este sentido por el consejero de Agricultura, Leopoldo Sepúlveda.

alizarlos en medias anuales, pues evidentemente, hay etapas en las que el rendimiento de las instalaciones es mayor y en otras menor, dependiendo siempre, claro está, de la incidencia solar.

De cualquier manera, parece ser que estas futuras instalaciones de energía solar podrían plantear una serie de problemas a la Base Aérea de Los Llanos, ubicada en las proximidades de Albacete. Así, Viriato Candel explica que existe el peligro de que haya reflexión de los paneles sobre la senda de planeo de la pista número 10 de la menciona-



Según unas recientes manifestaciones realizadas a un medio de información regional por el señor Candel González, la Consejería de Agricultura planteó a las distintas Escuelas de Capacitación Agraria de la región la realización de proyectos sobre este tipo de instalaciones. Viriato Candel señala que dado que la Escuela de Capacitación Agraria de Albacete es la más necesitada en este sentido, en virtud a su elevado número de alumnos, presentó un proyecto que fue calificado por la propia Junta de Comunidades como excesivo, aunque, finalmente, le ha sido aceptado. En su opinión, la finalidad de esta iniciativa de la Junta de Comunidades no se base solamente en el apoyo técnico en torno a la utilización de la energía solar, sino también en torno a lo relacionado con su divulgación.

En lo concerniente a las características de este proyecto, Viriato Candel ha manifestado que es el de mayor envergadura de todos los que serán instalados en las Escuelas de Capacitación Agraria de nuestra comunidad autónoma. El sistema que se empleará será idéntico al que posee actualmente el Rey de España en el Palacio de la Zarzuela, siendo el coste del proyecto de 2.950.000 pesetas, con cuarenta unidades de captación solar que ocuparán una superficie total efectiva de 60,4 metros cuadrados. Esta instalación supondrá un ahorro en gasóleo C del 73,2 por 100 de media anual. Según manifestaciones del mencionado ingeniero de Telecomunicaciones, los cálculos de ahorro energético, cuadrados en el área de la energía solar, es preciso re-

da base, lo que supondría un serio problema para los aviones. De ser así, pues se están realizando los estudios pertinentes, habría que cambiar los paneles normales por otros de características antirreflectoras, tal y como ya existen en los aeropuertos que poseen este sistema.

En relación con la posible utilidad y práctica de este nuevo sistema energético, Viriato Candel subraya que la utilización del sistema solar para agua caliente no es en absoluto experimental. El proyecto es de una total utilidad y con una amortización por el ahorro de costos a medio plazo. Según sus palabras, esta instalación supone el punto de base para la utilización de energía solar como apoyo a métodos convencionales de cara sólo a la utilización de agua caliente.

Es preciso señalar, finalmente, que esta instalación de energía solar para la producción de agua caliente en la Escuela de Capacitación Agraria de Albacete se espera pueda funcionar a pleno rendimiento para finales del próximo mes de diciembre, por lo que las obras habrán de iniciarse en breve plazo. Esta iniciativa de la Junta de Comunidades de Castilla-La Mancha supone la puesta en marcha de un proyecto ciertamente novedoso en nuestra comunidad autónoma, lo que puede suponer el inicio de una serie de estudios y trabajos de una gran trascendencia para Castilla-La Mancha, teniendo en cuenta las grandes posibilidades que posee la energía solar no solamente en nuestra región sino en una buena parte de la geografía española.

deportes deportes deportes



Análisis de los partidos

1. MURCIA (13+3) — AT. MADRILEÑO (9-1)

El boleto de la jornada once, al anticiparse los partidos de Primera División, está integrado por ocho encuentros de la Segunda A —¿por qué no los dos restantes?— y seis, tres de cada grupo, de la Segunda B. Lo más probable será el triunfo murcianista. Máxime, luego de su reciente empate casero ante el Coruña. Primer signo fijo. 1.

2. ELCHE (13+3) — JEREZ (5-5)

Notable diferencia favorable al Elche, invicto y el que menos goles ha encajado de su categoría. Lo visita el Jerez, que marcó quince goles recibiendo diecinueve —el que más de su división— y tiene cinco peligrosos negativos. En apariencia, es uno de los partidos de mayor tendencia local. Excepto sorpresa, victoria ilicitana. 1.

3. MALLORCA (9-1) — HUELVA (12+2)

Sorprendentes resultados de ambos el pasado domingo: el Mallorca, remontando dos goles, terminó triunfando en Jerez y el Recreativo perdió en su campo el Palencia. Pronóstico incierto y casi similar inclinación a la mínima victoria mallorquinista o al reparto de puntos. De ahí, que vaticine el primero de los cinco dobles. 1X.

4. PALENCIA (12+2) — LINARES (11+1)

Excelente racha del conjunto morado, que sólo ha perdido, además sin merecerlo, un encuentro de los siete últimos disputados. Dentro de la gran igualdad clasificatoria —cuatro puntos separan el primero del décimoquinto— relativa confianza en la regularidad y fortaleza de los palentinos. Probable derrota linarense. 1.

5. CASTELLON (7-3) — ALAVES (9-1)

Trayectorias parecidas entre castellonenses y alavesistas, aunque el equipo albinegro figura con dos puntos menos y dos negativos más que el equipo albizul. Ligera mayor fe en el triunfo de los pupilos de Cela, pero los discípulos de Astorga podrían empatar en el estadio Castalia, donde son frecuentes las igualadas. 1X.

6. RAYO VALLECANO (11+1) — OVIEDO (13+3)

Junto al Coruña-Cádiz el partido de mayor interés de la inmediata jornada. De un lado, un Rayo regularísimo y eficaz en Vallecas y de otro, un Oviedo que está en alza y en cabeza de la tabla igualado con Murcia y Elche. Los del Principado pretenderán confirmar su buen momento en la capital española. Triple signo. X12.

7. SABADELL (12+2) — CORDOBA (6-4)

Mejor forma del titular arlequinado que la del titular verdiblanco. Dato que tendrá que contar, pero también es tradicional que los equipos andaluces respondan bien en los estadios catalanes. Por ello, no obstante la actual diferencia entre Sabadell y Córdoba, al triunfo de aquel añado el empate. Tercer doble. 1X.

8. D. CORUÑA (12+2) — CADIZ (11+1)

Los dos están, últimamente, en buena línea. El Deportivo lleva un punto real más que el Cádiz, pero éste tiene equipo similar o mejor que aquel. Los coruñeses son fortísimos en el estadio. Riazor, pero los gaditanos —segunda salida consecutiva— están capacitados para ser los que primeramente puntúen en la bella Ciudad de los Cantones. 1X.

9. LOGROÑES (11+1) — FERROL (10,0)

Partido correspondiente, como los dos siguientes, al primer grupo de la Segunda B. El Logroñés en el estadio "Las Gaunas" ganó tres veces e igualó en dos, marcando nueve goles y encajando uno. El Racing de Ferrol es irregular y ha puntuado en tres de sus cinco salidas, pero no creo que lo haga en la capital riojana. 1.

10. BARACALDO (10,0) — LEONESA (5-5)

El conjunto baracaldés, actualmente con puntuación neutra, fue derrotado con holgura en Huesca el domingo 7 y esa misma fecha la popular Cultural obtenía su primer triunfo liguero. Indudable ventaja del equipo fabril sobre el leonés, que buscará reducir negativos en "Lasesare". Triunfo casero. 1.

11. LERIDA (9-1) — G. TARRAGONA (12+2)

Partido de tradicional rivalidad regional. El cuadro leridano en su estadio venció en tres ocasiones e igualó en dos; el cuadro tarraconense empató en cuatro de sus cinco visitas. Superioridad del Nastic; el menos goleado del grupo, y empate fijo, al ser el signo más factible de los tres posibles. X.

12. ALGECIRAS (16+6) — ANTEQUERANO (12+2)

El conjunto algecireño es líder destacado del segundo grupo de la B. Va invicto y aunque no marcó muchos goles —únicamente diez, es decir, uno de media— recibió todavía menos: sólo dos. El Antequereno tiene dos positivos y ha puntuado en cuatro de sus seis viajes. En "El Mirador", probablemente, victoria del Algeciras. 1.

13. CEUTA (12+2) — ALBACETE (15+5)

En el momento que tengo que escribir desconozco cuando se jugará el aplazado Poblense —Ceuta. Confrontación interesante entre el Ceuta y el Albacete, dos clubs destacados en la clasificación que alternan en los primeros puestos de la misma. Como cualquier signo no sólo es posible sino también probable, señalo el segundo triple. X12.

14. JAEN (10,0) — LORCA (11+1)

El Jaén borró el negativo que tenía al igualar fuera frente al San Fernando y el Lorca, que perdió por la mínima en Albacete, vuelve a actuar como visitante. Signo final dudoso, ya que a los murcianos les marcan escasos goles y aunque los jiennenses lograron nueve en su campo, no hay que descartar las tablas. 1X.

COMENTARIO GENERAL

La semana pasada, entre los quinielistas habituales omití a los partidarios de los métodos o sistemas mixtos. Recordarán que me refería a los partidarios de sistemas directos, reducidos, condicionados, de rectificación de errores y de agrupamiento de partidos. Huelga decir que los sistemas mixtos son los que participan de las características de varios de los sistemas antes mencionados. Debo hacer una aclaración: es la referente al método o sistema mixto diferenciándolo del boleto o quiniela mixta. Esta, que particularmente me agrada muchísimo, es la que reúne tres o cuatro variantes normales y una o dos sorpresivas o semisorpresivas. Si realizan una miniencuesta —algunos amigos la hemos hecho y siempre con similares respuestas— y preguntan una semana cualquiera los pronósticos a unos diez o doce quinielistas habituales, podrán observar que la coincidencia en señalar variantes y mover partidos es casi absoluta. ¿Consecuencia principal? Aunque salgan todas las variantes previstas, los máximos aciertos se pagarán mal o regular. Al contrario, si salen dos o tres variantes lógicas y una o dos inesperadas y por tanto más o menos sorprendentes —ejemplo típico de quiniela mixta— los ple-

nos se pagarán sobre el millón de pesetas o, incluso, más.

No siempre responden los equipos favoritos llamados a puntuar fuera de ahí, los unos caros o contravariantes, aunque éstas, dada la gran igualdad entre la mayoría de los equipos, cada vez extrañen menos. Muchísimos quinielistas gastamos el dinero en asegurar encuentros dudosos y si queremos tocar los restantes encuentros, normalmente más de la mitad del boleto, tenemos que disponer de grandes presupuestos. Hace unos doce años oí decir a un aficionado que apostar a triple no era de quinielista. Y bien pensado, creo que llevaba razón, aunque sea la única forma de asegurar un acierto. Respetando todas las opiniones sobre temas quinielisticos, numerosísimas y variopintas, aun teniendo presentes cuantos datos podamos, la realidad es que siempre tendremos que aceptar la conclusión final siguiente: asegurar el catorce vale casi setenta y dos millones de pesetas, ya que el único sistema no sujeto a ninguna condición, que verdaderamente garantiza y asegura el pleno, es el de los catorce triples.

Antonio HERRERO

JORNADA-10	PORCENTAJE			COTIZAC.			RESUMEN	P. GLOBAL
	1	X	2	1	X	2		
14-11-82								
1 R. MURCIA-AT. MADRILEÑO	75	20	5	B	M	A	X	X
2 ELCHE-JEREZ	75	20	5	B	M	A	X	X
3 R. MALLORCA-R. HUELVA	50	35	15	B	M	A	XX	XX
4 PALENCIA-LINARES	65	25	10	B	M	A	X	X
5 CASTELLON-D. ALAVES	65	25	10	B	M	A	X	XX
6 R. VALLECANO-R. OVIEDO	50	35	15	B	M	A	XX	XXX
7 SABADELL-CORDOBA	70	20	10	B	M	A	X	XX
8 D. CORUÑA-CADIZ	55	30	15	B	M	A	XX	XX
9 LOGROÑES-FERROL	65	25	10	B	M	A	X	X
10 BARACALDO-LEONESA	80	15	5	B	A	A	X	X
11 LERIDA-G. TARRAGONA	45	40	15	B	B	A	XX	X
12 ALGECIRAS-ANTEQUERANO	70	20	10	B	M	A	X	X
13 CEUTA-ALBACETE	45	35	20	B	M	M	XX	XXX
14 R. JAEN-LORCA	40	40	20	B	B	M	XX	XX

EXPLICACION DE GRAFICOS

El porcentaje señala para cada uno de los tres signos unas probabilidades en tantos por ciento. Para mayor simplicación aquél se hace a partir del cinco y múltiplos de cinco. La cotización equivale al valor económico-teórico dado a cada uno de los signos y estará siempre en relación inversa al porcentaje. Es decir, a menor porcentaje mayor cotización y a mayor porcentaje menor cotización. La A marca signos de cotización alta similares a porcentajes del cinco, diez y quince por ciento; la M referida a signos de cotización media refleja los porcentajes del veinte, veinticinco, treinta y treinta y cinco por ciento; y la B incluye los signos de cotización baja, o sea, aquéllos que figuran con porcentajes del cuarenta por ciento o más. El resumen comprende todos los signos con porcentajes equivalentes o superiores al cuarenta por ciento —por tanto la cotización baja— y algunos signos de cotización media: los señalados con porcentajes del treinta y del treinta y cinco por ciento. Se hace así para evitar que aquél incluya un excesivo número de signos. Si bien, éste dependerá de la mayor o menor dificultad a priori de cada quiniela.

El pronóstico global, analizado por separado, es independiente de los tres conceptos anteriores y se compone de dos triples, cinco dobles y siete fijos. Para invertir mayores cantidades —las quinielas, aunque influya el azar, tienen más de inversión que de juego— aquél podrá ampliarse rectificando los cinco dobles al signo restante y, partiendo del mismo pronóstico global, rotando cada uno de los siete fijos a los dos signos contrarios.

Anuncios por palabras

OFERTA
SE NECESITA
ALQUILAR
VENDO

**ANUNCIO NORMAL, 10 PESETAS LA PALABRA
CON RECUADRO, 500 PESETAS**
Los anuncios en Cogolludo, 36, Tel.: 22 48 03
LA PRENSA ALCARREÑA



ANTONIO GARRIGUES (del PDL):

"Mi criterio personal es que se ha producido una bipolarización distorsionada, en el sentido de que los cinco millones de votos que ha perdido UCD, más o menos, tres han pasado a la derecha conservadora, y dos a un socialismo moderado. Una parte de esos votos no corresponden a ninguno de los dos grupos. No creo que se pueda seguir hablando de centro, porque la idea de llevar a cabo una acción política si ideológica política, gracias a Dios ya ha muerto. Pero existe un espacio ideológico perfectamente diferenciado entre la derecha que representa Fraga y la izquierda que lidera Felipe González. En este espacio ideológico un partido liberal tiene mucho que hacer y mucho que decir.

La reconversión de UCD en sus propios términos, es decir, su recuperación para la escena política, plantea problemas que a mí me parecen insolubles, y por lo tanto sigo pensando lo que decía entonces. El que haya intentos de mantener UCD yo ni los puedo impedir ni voy a hacer nada por impedirlo, pero creo que a corto plazo estarían condenados al fracaso. Landelino Lavilla por un lado y Adolfo Suárez por el otro tienen una obligación de repensar su comportamiento, al igual que lo ha hecho el partido comunista, porque los datos son bastante similares. El electorado a quien ha castigado ha sido a aquellos partidos que no han tenido una línea ideológica clara y que además han tenido disensiones internas profundas. Intentar otra vez volver a lo mismo sería un error político serio, en el que desde luego no estoy dispuesto a participar.

La derecha española no representa ni muchos más votos ni muchos menos de los que ha obtenido Fraga estas elecciones. Dudo mucho de que la derecha pueda obtener algún día una mayoría de votos populares.

Los liberales de UCD y los del PDL siempre hemos estado en la mejor relación. Los liberales centristas por razones éticas me comunicaron que no pensaban tomar ninguna decisión hasta que se completara el término de la le-

gislatura en todos sus aspectos. La unidad liberal va a ser un aspecto muy importante para que podamos tener un papel político importante. Yo no creo en un liberalismo conservador. A lo largo de esta campaña ha habido movimientos tendentes a quedarse con la patente liberal. Uno en favor de que los liberales se unieran con Fraga y otro para que los liberales votaran PSOE, defendiendo la idea de un liberalismo socialista. Eso se ha debido, por qué vamos a engañarnos, al hecho de nuestra ausencia. Si nosotros hubiéramos estado eso no se habría producido".

MANUEL FRAGA (líder de la oposición):

"El reglamento no puede estar pendiente de los resultados obtenidos en las elecciones ni ser modificado con el único objeto de que ciertos parlamentarios puedan constituirse en grupo.

Alianza Popular no se mantendrá en una oposición anodina. Lamento no haber tenido más contactos con Felipe González, aunque hace poco he tenido una grata cena con mi viejo amigo Peces Barba.

UCD se limitó a ofrecer al PSOE, cuando estaba en la oposición, un despacho en las Cortes. La idea de crear la figura del jefe de la oposición me parece buena, yo la he defendido en mis libros desde hace tiempo".

GERARDO IGLESIAS (nuevo secretario general del PCE):

"Voy a seguir manteniendo un gran respeto hacia Santiago Carrillo y voy a seguir demandando de él la mayor ayuda y aportación a este partido, porque creo que puede hacer mucho por él, pero ni por temperamento ni por carácter, no fui ni seré nunca hombre de paja ni de Santiago Carrillo ni de nadie. Pido que no se me hagan descalificaciones ni etiquetas a priori y que se espere a ver mi labor al frente del partido.

Estoy en la política porque nací en una familia comunista. Porque nací al lado de una mina, a doscientos metros. Porque viví en mi familia la tragedia de la represión y las necesida-

des enormes de los años cincuenta".

MIGUEL ANGEL GONZALO (director de TVE):

"Hemos cumplido muy bien los objetivos que nos habíamos fijado. A pesar de algunas deficiencias técnicas de las retransmisiones desde el País Vasco y Cataluña hemos respondido decorosamente a lo que nos habíamos propuesto. La gente quería ante todo ver al Papa. El era el protagonista de la película y por eso ha llenado tanto la pantalla. El meter opiniones en contra hubiera creado anticlimax que en nada habrían favorecido el ambiente general. Nos hemos limitado a dar información. El análisis y el contraste se podrá hacer después".

ROMAN GUBERN (crítico de cine y catedrático de Teoría e Historia de la Imagen):

"El cine es la única tecnología de comunicación de masas que genera del teatro, del circo y del estadio deportivo la fruición comunitaria del público en grandes recintos. A diferencia de otros medios, como el libro, la radio o la televisión, de consumo privado, el cine exige en cuanto que industria cultural grandes mercados y amplia audiencia. Por ello, cuando se habla hoy de la crisis del cine, hay que precisar que lo que está en crisis es ese modo de consumo comunitario, el sector de las salas de proyección. El cine, además rompe la coherencia del punto de vista espacio-temporal de la narrativa tradicional. La ficción puesta en escena por el realizador está estructurada con un lenguaje convencional basado en dos premisas: la ubicuidad del punto de vista (hipermovilidad en el espacio) y el pancronismo de los acontecimientos. Hay siempre muchas opciones de encuadre y de selección de tiempo y espacios, y la manipulación se hace ostensible en la segunda fase, en el montaje de los planos filmados. El grado cero de la puesta en escena es imposible, siempre existe un determinado nivel de manipulación. El montaje, como forma de articulación fílmica, nació con el noticiario de actualidades".

BINGO

• BINGO CLUB DEPORTIVO GUADALAJARA (Reinoso, 2). Horario: 5 a 3. Excelente servicio. Aire acondicionado. Restaurante hasta las 3.

VALGO 500 PESETAS

COMERCIOS

Plalla Sastrería, modas, confecciones. Mayor, 1. Tel. 21 27 80.

Plalla Juvenil. Plaza Mayor, 12. Tel.: 21 30 52.

Plalla Salón de Modas. Plaza de la Antigua, 3. Tel. 21 28 26.

OLIVERO SANTIAGO RODRIGUEZ COSTA. Concesionario exclusivo para Guadalajara y provincia. Máquinas de escribir manuales y eléctricas. Máquinas de cálculo electrónico. Máquinas fotocopiadoras. Máquinas facturadoras-contables. Muebles de oficina. Clasificadores, armarios, cajas fuertes registradoras. Servicio técnico especializado. Avda. del Ejército, 21. Teléfono 22 56 87. Guadalajara.

DEMANDAS

• SE NECESITA local comercial o piso para oficina. Ofertas: Apartado de correos 82. GU.

• BUSCO PISO en alquiler. Teléfono 22 03 13. URGENTE.

VALGO 500 PESETAS

MEDICOS

• Dr. Celestino Bermejo Durán. Médico titular. ESPECIALISTA APARATO DIGESTIVO. Cuesta Calderón, 8. 22 68 97

• CLINICA DENTAL. Pilar Martínez Herráiz. Consulta: de 4.30 a 9.00 Molina de Aragón, 9. Escalera izquierda, 4.º. 3. 23 13 02.

OFERTAS

• ¡OCASION! VENDO CASA madera. Pantano Entrepeñas. Tel. 23 11 83.

• SE VENDE FURGONETA Avia 2.500. Recién reparada. 22 85 97.

• VENDO PARCELA Y CHALET. Ciudad residencial El Ciavín. Muy barato. Telf.: 22 00 21. Señor Quilez.

• VENDO PISO. Plaza Dávalos, 8-1. Teléfono 21 20'00.

• SE VENDE SEAT 124. Calle Zaragoza, 25, 6.º B.

• ATENCION si tiene 18 a 25 años y desea ganar 25.000 pesetas mes trabajando de 10 a 3, venga a vernos. El trabajo consiste en repartir catálogos diarios a domicilios particulares. Si le interesa le podemos informar más ampliamente en Bar Castilla. Avda. del Ejército n.º 15. Guadalajara, lunes de 11 a 1.

• URGE autoventa o distribuidor para provincia o región. Artículos Perfumería, Droguería, Cosmética. Enviar ofertas Apartado 1.519 de Barcelona.

• CRISTAL. Dr. Fernández Iparraguirre, 17. Teléfono 22 87 64. Guadalajara.

RESTAURANTES

• EL VENTORRERO. Plaza López de Haro, 3. 21 22 51.

• Restaurante "Los Faroles" Director: Pedro Cangas. Carretera Madrid-Barcelona, Km. 51. Teléfono: 21 30 32. Guadalajara.

• Hostería "LA CARTUJA". 33 03 08. Fontanar.

VARIOS

• ¡SIN ELECTRICIDAD! o con ella SU NEVERA. Tres años de garantía. 22 78 78.

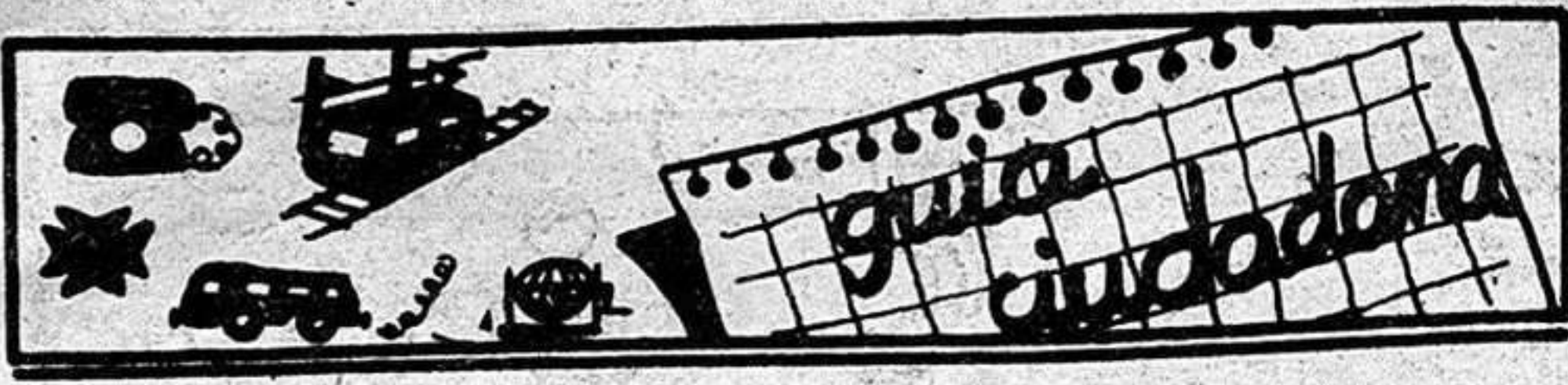
• ¿HUMEDADES O GOTERAS? Llámenos 22 78 78.

• IMPERMEABILIZACIONES garantía. Llámenos 22 78 78.

• DESMONTES y movimiento de tierra. Presupuestos sin compromiso. 22 78 78.

Limpiezas SIGÜENZA
Trav. de San Roque, 3. Tel. 22 10 00. Guadalajara.

CASTELLAT
Hormigones, prefabricados, excavaciones y obras. Polígono Henares. Tel. 21 21 27.



tve

PROGRAMACIONES

Jueves, 11 de noviembre

HOY

PRIMERA CADENA

13.45 Carta de ajuste. Programación de cobertura regional.
15.00 Telediario.
15.35 De película. "Los «bellos» monstruos".
16.05 Arriba y abajo. "Lo que Dios ha unido".
17.00 Despedida programación nacional.
18.15 Carta de ajuste.

18.30 Apertura y presentación.
18.35 La cometa blanca.
18.55 El libro gordo de Petete.
18.57 Baloncesto.
20.45 Minutos musicales.
21.00 Telediario.
21.35 Buenas noches, buena gente. Programa con entrevistas de actualidad y actuaciones musicales, en el que participan los centros regionales a través de conexiones en directo.
22.35 En este país.
23.30 Tele-deporte.
23.40 Telediario.

SEGUNDA CADENA

18.45 Carta de ajuste.
18.58 Apertura y presentación.
19.00 Telenovela.
19.30 Europa en juego.
20.00 Barreras.
20.30 El dirigible del futuro.
21.30 Cine-Club. "A las cinco de la tarde".
23.30 De hoy a mañana.
00.15 Despedida y cierre.

Policía	091
Comisaría de Policía	22 51 11
Gobierno Civil	22 52 61
Policía Nacional	22 02 41
Policía Municipal	21 10 09
Guardia Civil	22 31 58
Guardia Civil de Tráfico	22 16 90
Ambulatorio de la S. S.	21 17 68
Residencia de la S. S.	22 88 00
Casa de Socorro	21 24 40
Cruz Roja	22 17 88
Donantes de Sangre	22 43 43
Bomberos	21 20 80
Taxis	21 22 45
Ayuda mecánica permanente en carretera	22 11 00
Oficina de información municipal	21 31 02

Horario de trenes

GUADALAJARA → MADRID-AL.		MADRID-AL. → GUADALAJARA	
Salidas	Llegadas	Salidas	Llegadas
5.38	6.35	14.28	15.25
5.58	6.55(L)	14.48	15.45
6.18	7.15(L)	15.28	16.25
6.38	7.33	16.08	17.05
6.58	7.55(L)	16.28	17.25
7.18	8.15	17.08	18.05
7.38	8.35	17.28	18.25
7.58	8.55	17.48	18.45
8.18	9.15	18.08	19.03
8.38	9.35	18.28	19.25
8.58	9.55	18.48	19.45
9.18	10.15	19.28	20.25
9.38	10.35	19.48	20.45
9.58	10.55	20.27	21.24
10.18	11.15	20.48	21.45
10.38	11.35	21.11	22.06
10.58	11.55	21.30	22.27
11.18	12.15	21.48	22.45
11.38	12.35	22.06	23.03
11.58	12.55	22.29	23.14
12.18	13.15	22.48	23.45
12.38	13.35		
12.58	13.55		
13.18	14.15		
13.38	14.35		
13.58	14.55		
14.18	15.15		

Todos los trenes continúan a Madrid-Chamartín teniendo los siguientes tiempos:
 Desde Madrid-Ch. 13 min. a Madrid-Al. (apd)
 Desde N. Miniatenos 8 min. a Madrid-Al. (apd)
 Desde Recoletos 4 min. a Madrid-Al. (apd)

PASATIEMPOS



En el recuadro se encuentran los nombres de once objetos de adorno que usa la mujer en su persona. Se leen de arriba abajo, de abajo arriba, de derecha a izquierda, de izquierda a derecha y en diagonal, teniendo en cuenta que una misma letra puede formar parte de dos o más nombres.

Autocares de línea

Empresa Flora Villa, S. A.
 Madrid-Trillo-Zaorejas-Saelices de la Sal: 8.45 y 15 horas.
 Guadalajara-Trillo: 10 y 16.10 horas.
 Guadalajara-Brihuega: 13.30 y 19.00 horas.

Empresa Continental
 Guadalajara-Madrid: 10, 14.30 y 18.15 horas.
 Madrid-Guadalajara: 7.30, 13.15 y 15 horas.
 Madrid-Guadalajara-Jdraque-Soria: 8.45 y 16 horas.
 Soria-Jdraque-Guadalajara-Madrid: 10.30 y 15.30 horas.

Empresa Samar
 Madrid-Guadalajara-Molina de Aragón-Teruel: 7.45 y 15 horas.
 Llegan a Guadalajara a las 8.45 y 16 horas.
 Llegan a Molina de Aragón a las 17.45 horas.
 Teruel-Molina de Aragón-Guadalajara-Madrid: 8 y 14.30 horas.
 Llegan a Molina de Aragón a las 9.45 y 16.15 horas.
 Llegan a Guadalajara a las 11.45 y 18.15 horas.

Empresa Vázquez
 Madrid-Guadalajara-Molina de Aragón: 14 horas.
 Pasa por Guadalajara a las 14.50 horas.
 Llegan a Molina de Aragón a las 17.45 horas.
 Molina de Aragón-Guadalajara-Madrid: 8.30 horas.
 Llegan a Madrid a las 12 horas.
 A las 10 y 16.30 salen de Alcolea del Pinar hacia Sigüenza.

Farmacias de guardia:

HOY: Mercedes Dueñas Sáenz. Miguel Fluiters, 39.
MAÑANA: E. Giménez Artieda. Benito Hernando, 37.

CUPON PRO CIEGOS: 515

BOLETIN DE SUSCRIPCION

D.
 calle núm. piso.
 Localidad
 Provincia Teléfono.

LA PRENSA
 Se suscribe al diario **LA PRENSA** por el período de un
 Y PRORROGABLE HASTA NUEVO AVISO.
 Indique con una cruz (X) la forma en que abonará su suscripción.

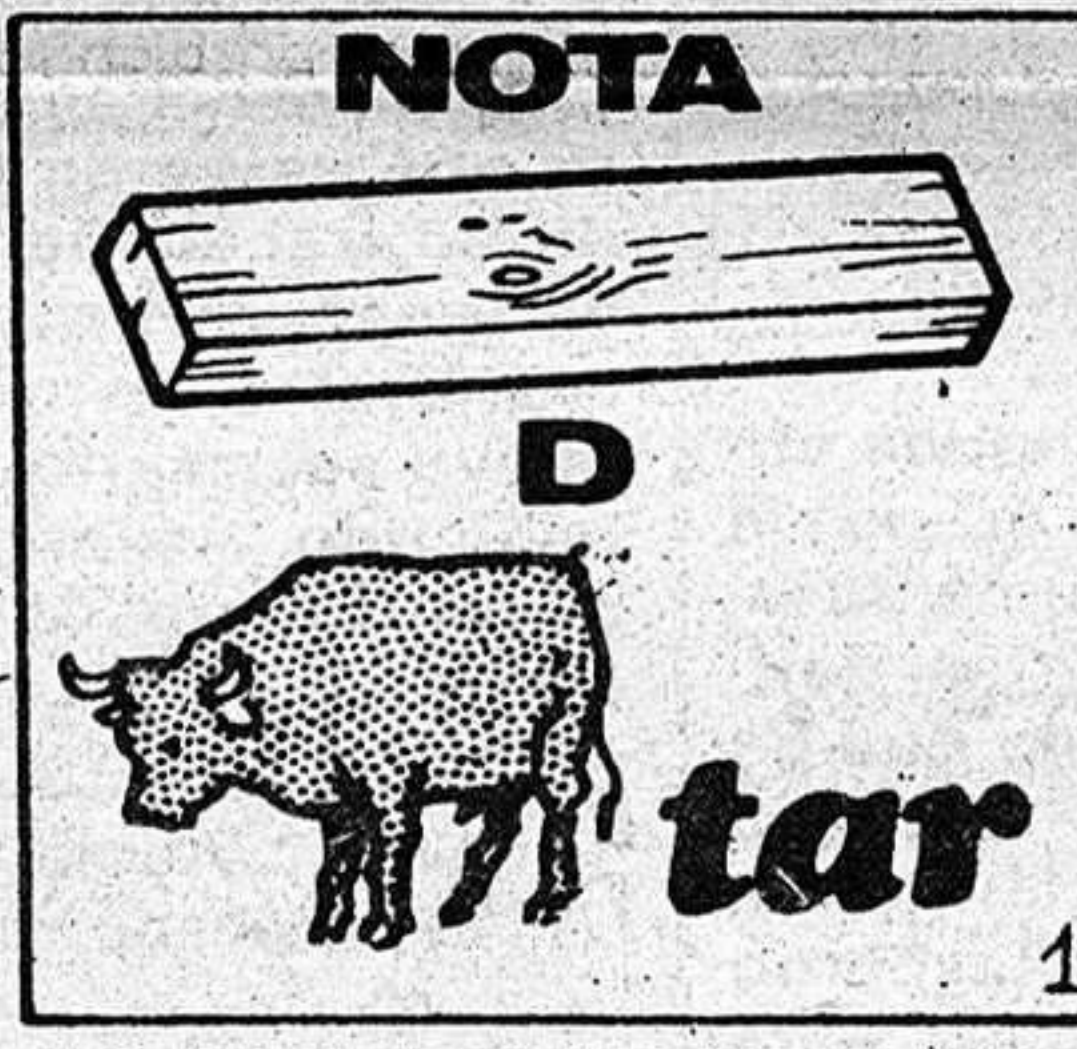
Giro postal núm. impuesto con
 fecha:
 Cheque adjunto núm.

Firma: _____

PRECIO DE SUSCRIPCION
 Anual: 7.750 Semestral: 3.875

ENVIE ESTE BOLETIN A **LA PRENSA** Calle Mayor, 45 GUADALAJARA. Tel.: 22 86 97.

Jeroglíficos



¿Qué has aprendido hoy en la escuela?



¿Te convenció su razonamiento?

Cartelera

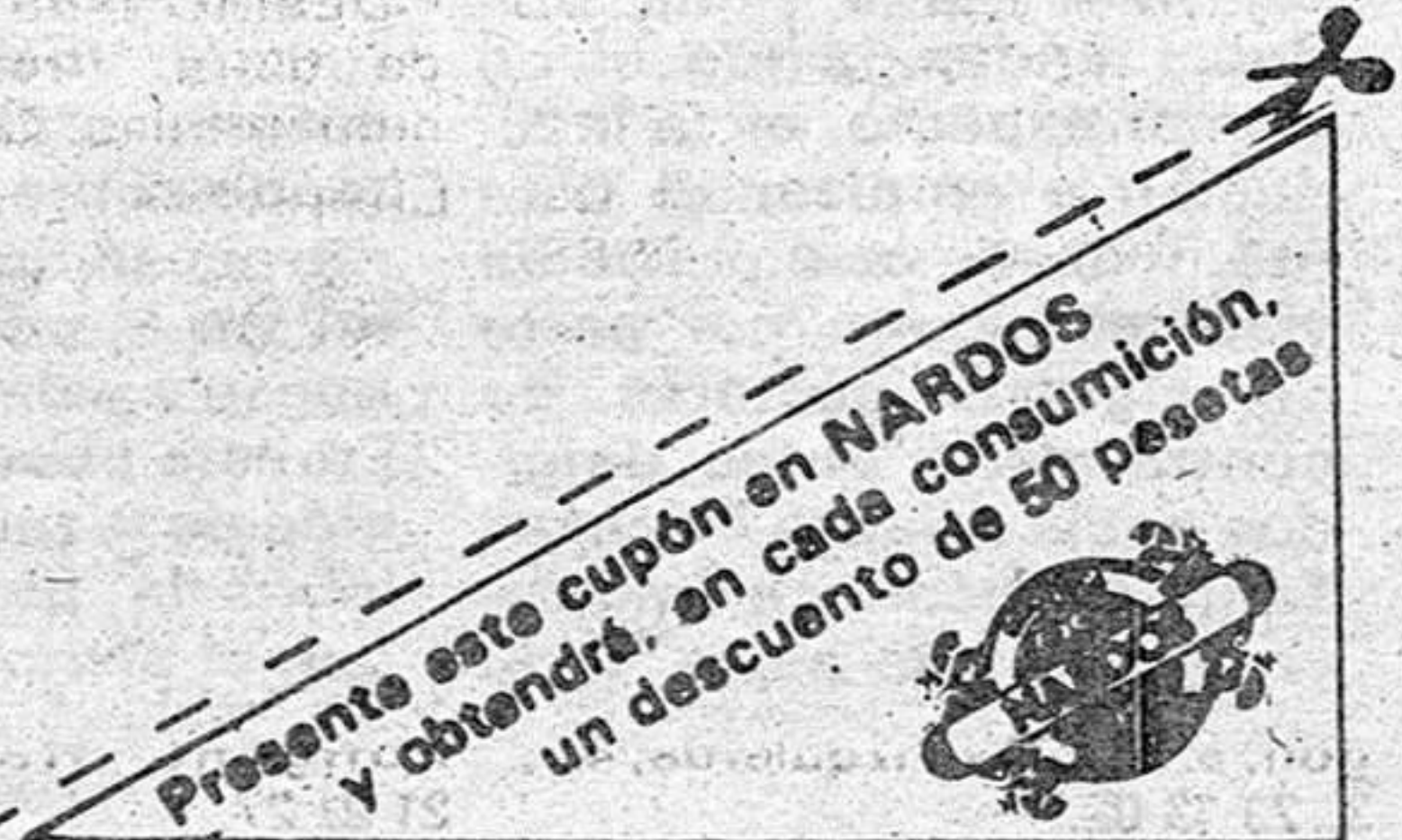
• **MODERNO:** "La furia de los siete tigres". Pases a las 7 y 8.45.
 La más impresionante exhibición de todas las variantes del Kung Fu, practicadas por los mejores campeones de Hong Long.
 Es una película de plena acción y máxima emoción.

• **COLISEO LUENGO:** "Ciclón", con Arthur Kennedy, Carrol Baker, Lionel Stander, Olga Karlatos y Hugo Stiglitz, Andrés García, Mario Almada y Milton Rodríguez. Director: Rene Cardona Jr. Pases a las 6.30 y 8.45.

Rabal. Dirigida por Rene Cardona Jr. Pases a las 5.30, 7.00 y 8.30.

• **CINE CLUB ALCARREÑO:** El jueves 11, a las 8 de la tarde, y el viernes 12, a las 8.15 "Bellissima", de Luchino Visconti. El domingo 14, a las 7.30 y el lunes 15, a las 8 de la tarde "La Sabina", de José Luis Borav.

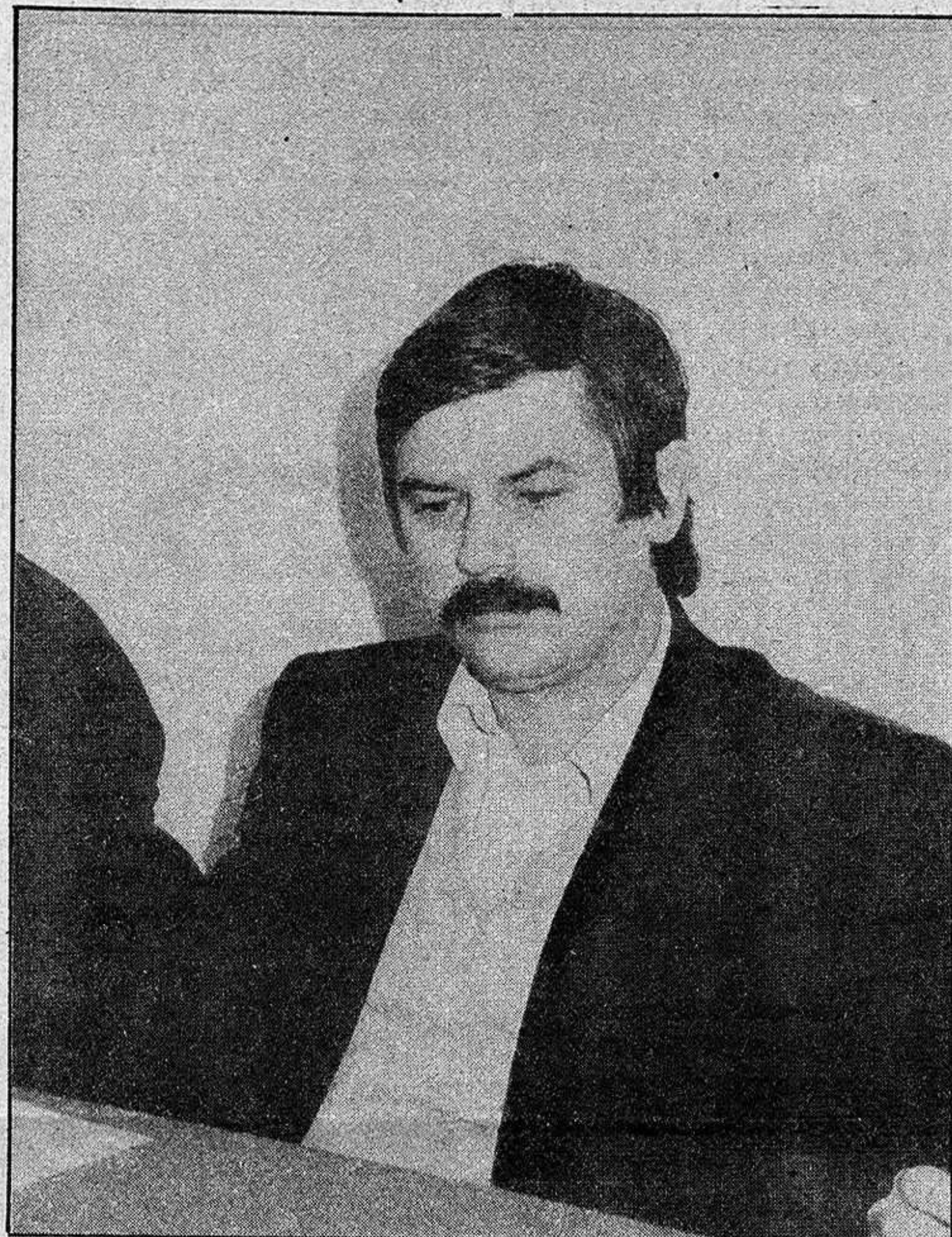
• **IMPERIO:** "Fabricantes de pánico", con Stuart Whitman, Marisa Mell, Antonella Interlegui, Victoria Vera y Paco





Tras la dimisión de Carrillo

Reunión del Comité Provincial del PCE



El pasado martes, día 9 de noviembre, se reunió el Comité Provincial del Partido Comunista en Guadalajara, con el motivo principal de analizar dos temas: el resultado electoral y la dimisión de Santiago Carrillo, secretario general del PCE, así como la toma de posesión de este mismo cargo por parte de Gerardo Iglesias.

El Comité Provincial se reunió después de conocer como habían sido tratados estos mismos temas a nivel nacional dentro del partido, en la pasada junta del Comité Central.

Se efectuó una explicación por parte de Francisco Palero, presidente provincial del PCE, de los argumentos elementales de la caída de votos que ha sufrido el Partido Comunista en las pasadas elecciones, comparando el resultado tanto a nivel nacional como de Guadalajara. Esta caída tiene una doble tendencia que, en un primer aspecto, es la inclinación a emplear el voto útil, y desde otro punto de vista el intento por parte de algunos sectores de contrarrestar votos dirigidos hacia Alianza Popular. También reconoce Francisco Palero que parte de la

culpa de los resultados obtenidos por su grupo tiene la problemática interna de éste y ciertas deicciones de trabajo que ha habido de cara a algunos sectores.

Por supuesto, y tal como era de esperar, en esta reunión se analizó la dimisión del anterior secretario general del PCE y se presentó a quien ahora ocupa el cargo, un hombre al que ya se conocía en el comité provincial. Los comunistas de Guadalajara se comprometieron a trabajar con el nuevo secretario, que curiosamente, ya había sido atacado, antes de ser nombrado para el cargo, por ciertos sectores.

Después de analizar los dos temas principales de la reunión, se empezó a preparar el trabajo que el partido deberá realizar a partir de ahora, planteando la infraestructura para empezar a discutir que es lo que deben hacer en la actual situación mayoritariamente dirigida por el PSOE, intentando sobre todo evitar un retroceso que —según dijo Palero— puede surgir en nuestro país más adelante. En este plano de organización de la tarde, ayer se celebró la primera reunión con el pleno local.

En el plano de preparación del espacio político del PCE se va a celebrar una conferencia general durante los días 17, 18 y 19 de este mes, que será precedida de otras reuniones. En la conferencia se plantearán dos puntos bases que son la nueva situación política y la preparación de las elecciones municipales.

También en la reunión del martes se aprobaron diversas comisiones de trabajo de cara a las elecciones municipales, dividiendo la provincia en tres zonas: Guadalajara, el corredor y el resto. Igualmente, se aceptó la reestructuración del partido en nuestra ciudad con la separación en dos organizaciones de acuerdo con el territorio de la capital, una para el polígono y otra para el resto de la ciudad, con el fin de trabajar más cerca de la gente.

Francisco Palero aseguró que están emprendiendo un trabajo serio, y que el apoyo que se comprometieron a prestar al nuevo secretario fue total, habiendo valorado muy positivamente a Gerardo Iglesias.

Entre los días 22 y 27

Viaje cultural a Palencia para la tercera edad

La Dirección Provincial de Cultura de Guadalajara nos ha informado de que durante los días del 22 al 27 de noviembre va a tener lugar una semana cultural especialmente dedicada a la tercera edad.

La celebración de esta semana será en el aula de cultura interprovincial que el Ministerio tiene en Palencia. Podrán asistir todas las personas mayores de 55 años que así lo deseen, para lo que deberán efectuar una solicitud de plaza haciendo la inscripción en la Dirección de Cultura de Guadalajara, en San Esteban, 1.

El precio a pagar por estos cinco días es de tres mil pesetas, mil para el viaje y el resto para la manutención y la estancia. También está incluido en el programa un recorrido por los lugares del románico palentino, uno de los más representativos de este arte en España.

El trayecto se realizará en autobuses que saldrán de la puerta de la Dirección de Cultura y recogerán de nuevo a los viajeros para la vuelta a casa.

Se trata de una buena oportunidad para la gente de la tercera edad con un precio muy asequible para todos.

En los talleres Durán

El expediente de crisis finaliza el 13 de diciembre

La preocupación que tienen los trabajadores de Durán es la principal causa de las anomalías laborales que en estos últimos días ha tenido la empresa. Al parecer las cosas no marchan demasiado bien y la inquietud fue la que provocó en días pasados esa marcha y esas reuniones de las que ya les hemos venido informando.

Para completarles los datos sobre este tema podemos añadir que la Dirección de Trabajo y Seguridad Social de Madrid, por delegación de la Dirección General de Empleo, autorizó un expediente de crisis en el pasado mes de junio por el que se suspendían los contratos de trabajo de 69 trabajadores de la factoría de Madrid y 22 de la de Guadalajara. Este expediente finaliza el día 13 de diciembre y será a partir de entonces cuando la empresa deba tomar su determinación, al verse en el compromiso que significa el fin de la suspensión de los contratos.

Por otra parte, la Dirección Provincial de Trabajo, de acuerdo con las peticiones de los empleados, efectuará una serie de comprobaciones de Inspección en la factoría.



Hoy a las 7.30 de la tarde se inaugurará la II Exposición Filatélica, con el tema "Religión a través del sello". Está organizada por la Asociación Filatélica de Guadalajara y se prolongará hasta el día 16 del presente mes.

Se podrá visitar la sala de arte de la Caja de Ahorros Provincial, lugar donde se desarrollará la exposición, de siete a nueve de la tarde en días laborables y de doce a dos de la mañana en las jornadas festivas. Con motivo de esta muestra filatélica habrá un matasellos especial los días 12, 13 y 14 de noviembre.

Este año 1982 se han ce-

A partir de hoy, "La religión a través del sello"

II Exposición filatélica



lebrado a nivel cristiano dos importantes centenarios, como son el de San Francisco de Asís y Santa Teresa de Jesús, claves de dos épocas distintas de la humanidad. Estos dos centenarios, además de la visita del Papa a España, han servido de inspiración al tema que la Asociación



Filatélica de Guadalajara ha escogido para la exposición.

Con esta muestra se pretende colaborar a extender el gusto por la afición a los sellos en Guadalajara.